



BIULETYN

KOŁA MIŁOŚNIKÓW DZIEJÓW GRUDZIĄDZA
KLUB „CENTRUM” SPÓŁDZIELNI MIESZKANIOWEJ



Kąpiel nago
w XVII w.

Rok XII: 2014

Nr 30 (405)

Data odczytu: 29.10.2014 r.

Data wydania: 29.10.2014 r.

=====

965. spotkanie

Edward Wiśniewski

Historia kąpielisk Grudziądza

I. Kąpieliska na kanale Trynka

Przyjęło się ogólnie, że nazwa „Trynka” pochodzi od niemieckiego słowa „trinken” – pić. Czy rzeczywiście? Od czasu powstania kanału za rządów polskich (1552 r.) nazywano go „Trynka”, aż do I rozbioru Polski (1772 r.). Kiedy Prusacy zawładnęli miastem Grudziądz – nazywano kanał „Trincke”, lub „Trincke Fluss” – przez CK – nie było więc związane z „trinken”. Dopiero od roku 1796 spotykamy nazwę „Die Trinke”, aż do zakończenia II wojny światowej w 1945 r., z przerwą okresu międzywojennego, gdzie za czasów polskich nazywano „Trynka”.

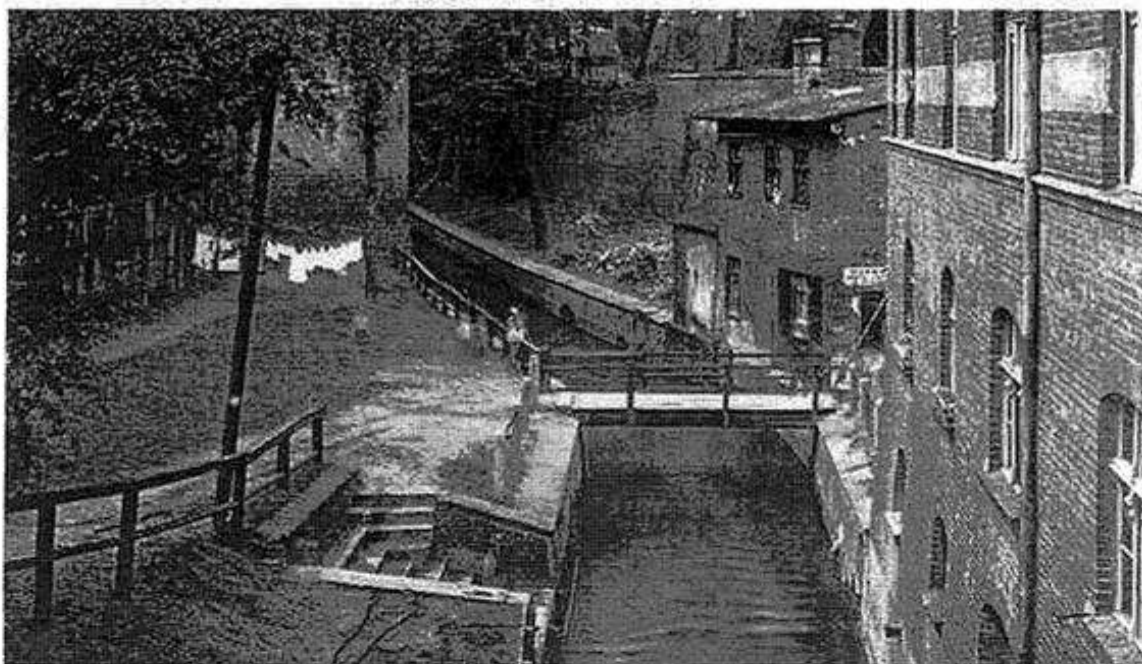


Trynka przy murach miejskich

Historia budowy tegoż kanału jest związana ze sprawą zaopatrzenia miasta Grudziądza w wodę. Problem ten był aktualny – wtedy (od 1945 r.) – kiedy woda w jeziorze tuszewskim powoli zanikała, a źródła z wysoczyzny w Węgrowie obniżyły się i ilość wody była niewystarczająca. Przekopania kanału dokonano po wyrażeniu zgody przez króla Zygmunta Starego, a ukończono w 1552 r. po uprzednim zezwoleniu króla Zygmunta Augusta. Kanał ten doprowadzono od rzeki Osy, aż do dawnej Strugi Młyńskiej, przy młynie „Nagórnym”. Dzięki Trynce miasto było zaopatrywane w wodę, aż do końca XIX w. W znacznej mierze za pośrednictwem przepompowni jej wód przez specjalne urządzenie wodociągowe tzw. „Wasser-

kunst”. Jak z tego wynika – kanał Trynka powinien mieć zmienioną nazwę na kanał Królów Zygmuntów, dla podkreślenia ich zasług.

Kanał Trynka na odcinku między ul. Małogroblową i Klasztorną. Tuż za kładką dla pieszych znajdowało się dawne urządzenie wodociągowe zwane „Wasserkunst” zdemontowane w początku XX w



Zabudowa między ulicami Klasztorną i Małogroblową. W tle budynek obecnej przychodni lekarskiej, z prawej – wieżyczka wodociągowa. Na pierwszym planie budynki urządzenia wodociągowego. Kanał Trynka niewidoczny

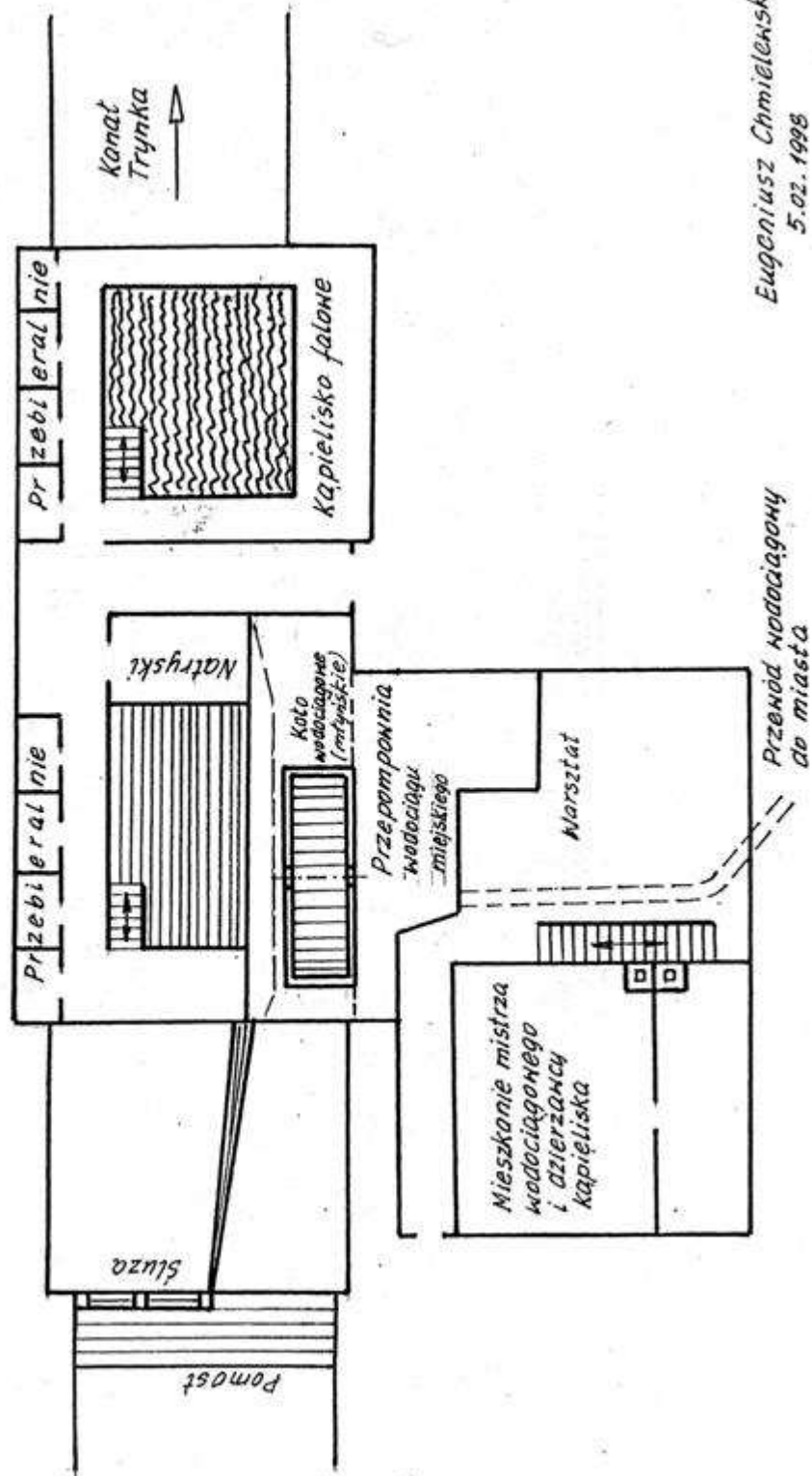
Charakterystyka kanału: długość kanału przekracza 10 km, szerokość koryta waha się od 5 m do 8 m. Ogólny spadek wynosi 0.77‰. W razie potrzeby kanał może przeprowadzić $\sim 5 \text{ m}^3/\text{sek}$. wody. Kanał Trynka stanowi na terenie przepływowym ciekawe zjawisko – a mianowicie lustro koryta kanału jest usy-

tuowane wyżej od otaczającego terenu, co przy dużym stanie wody zasila wody gruntowe, powodując podtopienie terenu. Dziś kanał Trynka jest elementem krajobrazowym, upiększającym oblicze miasta Grudziądza.

Kąpieliska, łaźnie miejskie w Grudziądzu.

Pierwsza wzmianka o istnieniu łaźni miejskiej pochodzi z 1313 r., gdzie

Szkic kąpieliska „falowego” na kanale Trynka między ulicami Grobloną i Klasztorną w XIX wieku



*Eugeniusz Chmielewski
5.02.1998*

dochody dzielono po połowie między Zakonem Krzyżackim a miastem. Niestety nie znana jest lokalizacja łaźni.

W przywileju królewskim z 1472 r. – król Kazimierz Jagiellończyk oddaje łaźnię do wyłącznej dyspozycji władz miasta. W dawnych czasach łaźnie pełniły również funkcję lecznicy, np. stawianie baniek i pijawek, opatrywanie ran, ogólnym leczeniu, jak też ówczesnym fryzjerstwem.

1. Plac kąpielowy.

Powstał w I połowie XIX w. I był usytuowany na poziomie kanału Trynka pomiędzy mostami ulic Małogroblowej a Klasztorną. Nazwa ta wywodzi się od istniejących tam łaźni i kąpieliska. Od lat 40-tych XIX w. Istniało kąpielisko falowe dzięki wodociągowi miejskiemu, który dostarczał wodę poprzez wieżę wodociągową do studzien w mieście. Z chwilą uruchomienia wodociągu miejskiego przy ul. Hallera, zlikwidowano wodociąg na Trynce tzw. Wasserkunst – pozostała obecnie tylko wieżyczka. W pierwszych dniach istnienia łaźni (XIX w.) wody Trynki kierowano dwoma kanałami. W kanale przy murze obronnym miasta usytuowane było koło drewniane łopatkowe szerokości 1 m i średnicy 4,5 m. Stanowiło ono napęd do pomp tłoczących wodę do miasta. Za kołem urządzono kąpielisko falowe. Jedna część kanału znajdowała się za kołem łopatkowym ze wzburzonym przepływem wody, natomiast druga część kanału była ze służą z naturalnym przepływem wody. Kąpieliska były częściowo zadaszone i wokół nich były podesty drewniane i natryski. Długość kąpieliska była wyznaczona przez przepierzenie z desek w poprzek kanału. Po stronie południowej urządzono przebieralnię i szatnię. Do kąpieliska prowadziły schody drewniane z poręczami. Dzierżawcą był zazwyczaj mistrz wodociągowy. W 1899 r. wodociąg miejski został zlikwidowany – jako niepotrzebny. Kąpielisko natomiast było użytkowane do 1920 r. W okresie międzywojennym XX w. inż. Michał Kołodziej założył zakład „Instalacje elektryczne, wodociągowe i centralnego ogrzewania”. W czasie działań wojennych na wiosnę 1945 r. posesja ta jak i pobliskie domy uległy całkowitej zagładzie.

2. Kąpielisko miejskie przy ul. Młyńskiej.

Kąpielisko miejskie przy obecnych ulicach Sikorskiego a Kosynierów Gdyńskich zostało założone przez władze wojskowe w 1844 r. W latach 90-tych XIX w. Zostało przejęte przez władze miejskie i przetrwało do końca lat międzywojennych XX wieku. Od strony Młyńskiej zostało ogrodzone szczelnym drewnianym płotem o długości 75 m. Po drugiej stronie Trynki, to jest przy murze Zakładu Karnego urządzono przebieralnię i szatnię, osobno dla mężczyzn i kobiet. Na długości 50 m poszerzono kanał o 7,5 – 9 m. Utworzono dwa baseny o długości 25 m. Na krańcach basenów zbudowano zadaszone mostki. Głębokość kąpieliska wynosiła 1,5 m i była często modernizowana. Zostało zlikwidowane, kiedy zbudowano kąpielisko przy ul. Za Basenem.

3. Łaźnia przy ul. Gen. Sikorskiego.

Najdłużej istniejącą łaźnią w Grudziądzu była Łaźnia Miejska, która znajdowała się przy obecnej ulicy gen. Wł. Sikorskiego 58 – naprzeciw browaru



„Kuntersztyn”. Budynek był jednopiętrowy, usytuowany blisko kanału Trynka. Głównym inicjatorem budowy tego obiektu był mistrz ciesielski, właściciel pobliskiego tartaku Rudolf Fischer, który zmodernizował kotłownię, dostarczającą gorącą parę do napędu maszyny parowej oraz gorącą wodę dla potrzeb łaźni. Początkowo wodę czerpano z własnej studni. Łaźnię oddano do użytku 16 VI 1852 r. i była czynna od godz. 6⁰⁰ do 22⁰⁰. Na parterze była tzw. Łaźnia rzymska – tj. przebywanie w pomieszczeniu z gorącym powietrzem, następnie kąpiel w letniej wodzie i leżakowanie. Istniały tam też kąpiele lecznicze, solankowe, jodowo-bromowe i mułowe. Cena usług była odpowiednio przystosowana. Były również natryski. Natomiast pierwsze piętro było przystosowane tylko dla kąpeli w wannach. W czasie działań wojennych w 1945 r. budynek został częściowo uszkodzony, ale już w 1948 r. oddano łaźnię do użytku dla szerszej publiczności. Mieszkańcy gremialnie korzystali z usług kąpielowych, gdyż w ówczesnym budownictwie było mało łaźni. Z chwilą powstania osiedli mieszkaniowych, frekwencja korzystania z usług Łaźni Miejskiej szybko zmalała i dnia 1 IV 1987 łaźnię zlikwidowano a budynek rozebrano w XI 1989 r.

4. Baseny miejskie przy ul. Za Basenem.

Baseny te powstały w okresie międzywojennym XX wieku. Mniejszy basen z trampoliną zbudowano w 1934-1935 r. za sumę 45 000,- zł. Posiadał on 8 torów przystosowanych do zawodów sportowych. Basen ten jest przegrodzony płotkiem – pierwszy basen dla dorosłych, o wymiarach 50 x 18 m i głębokości

1,1 – 3 m, oraz z części dla dzieci o wym. 50 x 10 m i głębokości 0,5 – 0,9 m. Basen ten nie był wystarczający dla 60 000 ludności miasta. W latach 1936-1937 pobudowano większy basen o wym. 60 x 40 m i głębokości 0,6 – 1,7 m. Początkowo wodę pobierano z Trynki i po przefiltrowaniu wpuszczano do basenów. Zaplecze kąpieliska – przebieralnie i szatnie były konstrukcji drewnianej. Były natryski z letnią, nagrzaną wodą ze specjalnego zbiornika. Na początku lat 70-tych XX wieku przeprowadzono gruntowną modernizację kąpieliska. Pobudowano murowaną przebieralnię i szatnię, pomieszczenia socjalne i biurowe, gastronomiczne, noclegownię i taras widokowy. Wyłożono płytkami ceramicznymi teren wokół basenów, pobudowano brodziki i zjeżdżalnie dla dzieci, o długości 40 m.

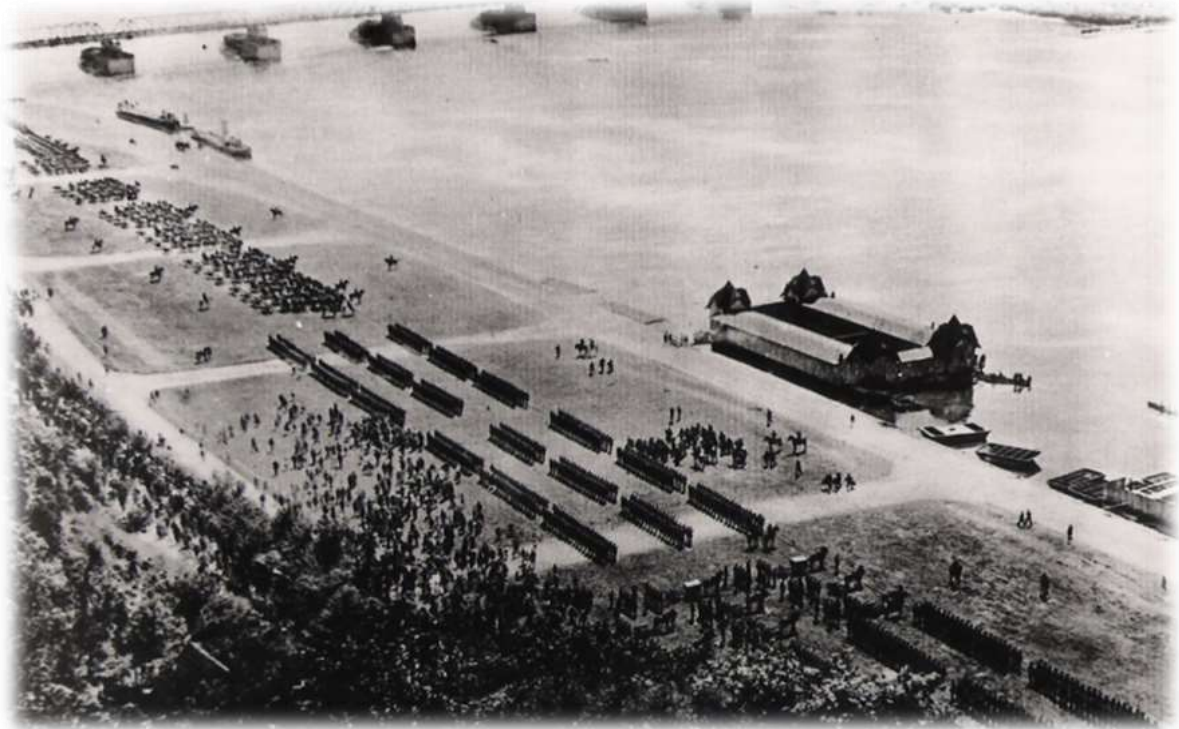
II. Pływające kąpielisko na Wiśle.

Przed 1840 r. nie ma wiadomości o istniejących kąpieliskach na Wiśle.



Ludność miasta Grudziądz liczyła tylko kilka tysięcy. Na pewno zabraniano kąpieli w Wiśle od ujścia Trynki do Góry Zamkowej, gdzie na tym terenie dopływały barki i łodzie żaglowe, prawie, aż do spichrzy. Budowę „Placu przeładunkowego” ukończono dopiero w 1905 r. Pierwsze nadzorowane kąpielisko urządzono w latach 60-tych XIX w., w pobliżu obecnego mostu kolejowodrogowego. Jednak jego eksploatacja była uciążliwa przez szkody spowodowane powodzią, a zimą przez kry. Jednak kąpielisko przetrwało do początku lat XX wieku. Zimą natomiast było eksploatowane jako lodowisko, aż do zakończenia II wojny światowej. W 1906 r. miasto Grudziądz liczyło już ~35 000 mieszkańców i nastąpił szybki rozrost przemysłu i handlu, itd. Wtedy to Rada

Miejska uchwaliła ustawę o budowie pływającego kąpieliska na Wiśle. Nośność drewnianej konstrukcji spoczywała głównie na dwóch pontonach o długości 37 m i szerokości 4 m, które zostały wykonane w Stoczni Gdańskiej. W czterech narożach zbudowano 4 wieżyczki o 8 m wysokości. Każda z nich była zakończona czterema spadzistymi daszkami i spiczastym zakończeniem. W jednej z nich urządzono mieszkanie dla dozorczy. Odkryte baseny kąpielowe;



Kąpielisko nad Wisłą. Poczta z zbiorów Z. Zawadzkiego.

dla kobiet o wym. 10 x 8,5 m i mężczyzn 17 x 8,5 zajmowały przestrzeń między pontonami. Poziom wody wynosił od 0,5 – 1,5 m. Wzdłuż zewnętrznych boków pontonu zbudowano kryte kabiny kąpielowe. Z jednej strony urządzono 11 kabin dla kobiet i 8 kabin dla mężczyzn. Dna i boki w basenach kąpielowych wyłożono deskami, zachowując szczeliny dla przepływu wody. Kryty taras nad pontonami, przedzielony wzdłuż ścianą umożliwiał oddzielne dojście do basenów i kabin kąpielowych i szatni. Szatnie urządzono w osobnych kabinach między wieżyczkami, tak z przodu jak i z tyłu kąpieliska. Otwarcia kąpieliska dokonano dnia 1 VI 1908 r. i przetrwało do 1939 r. W okresie zimowym po demontażu krótszych segmentów między pontonami – kąpielisko spławiano do basenu portowego, tj., obecnej przystani Klubu Wioślarskiego Wisła. Prace budowlane wykonywali miejscowi rzemieślnicy. Początkowy koszt wynosił 31 000 marek.

Łaźnia przy ul. marsz. F. Focha 2.

Powstała około lat 80 XIX wieku. Była to łaźnia mała z wannami. Właścicielami byli Herman Gesinger, Juliusz Anker. Istniała do I wojny światowej . W okresie międzywojennym, tj. 1920-1939 nie miała racji bytu.

Uwaga: W odczycie nie ujęto kąpielisk przy jeziorach, gdyż rozrastały się one po II wojnie światowej (oprócz plaży w Rudniku). Korzystano z notatek E. Chmielewskiego i własnych autora.

(L.B.S.)

Redakcja: Tadeusz Rauchfleisch, Janusz Hinz. Logo KMDG wykonał Grzegorz W. Rygielski.