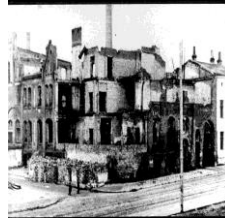




Biuletyn

Koła Miłośników Dziejów Grudziądza



Rok III: 2005

Numer 9 (48)

Data odczytu: 9.3.2005

Data wydania: 9.3.2005

Eugeniusz Chmielewski

Oblężenie i wyzwolenie Grudziądza w 1945 r.

Działania bojowe o wyzwolenie miasta Grudziądza zamienionego przez Niemców w twierdzę, trwały 6 tygodni t.j. od 25 stycznia do kapitulacji 6. marca 1945 roku. Po wkroczeniu wojsk radzieckich, miasto przedstawiało żałosny widok. Spośród 5085 budynków, całkowitemu zniszczeniu uległo 681, 1911 budynków uległo uszkodzeniu w 20%, 225 w 30% i 208 w 50%.

Szkielety wypalonych domów groziły zawaleniem. Ulice i chodniki zostały zablokowane gromadami gruzów po zburzonych budynkach. Ocalałe, niezniszczone sklepy zionęły pustkami. Brak było energii elektrycznej, wody i gazu. Smutny był obraz pierwszych dni wolności dla tych, którzy przeżyli oblężenie. Część ludności pozbawiona była środków do życia i dachu nad głową. Wszystkie zakłady przemysłowe w mieście zostały uszkodzone w różnym stopniu. Niekiedy zachodziła obawa czy można będzie je odbudować.

Do bilansu zniszczeń z ważniejszych obiektów zaliczono most kolejowo-drogowy przez rzekę Wisłę i wszystkie mosty na kanale Trynka. Pierwszoplanowa była odbudowa oraz uruchomienie zakładów przemysłowych i użyteczności publicznej. Istotnym utrudnieniem w odbudowie był nadzór wojsk radzieckich, w tych zakładach, z których wywożono ocalałe maszyny i urządzenia. W czasie odbudowy w pierwszej kolejności usuwano gruz z jezdni i chodników. Nad kanałem Trynka zbudowano prowizoryczne mostki i kładki. Do końca miesiąca grudnia 1945 roku, w końcowej fazie odbudowy były mosty przy ulicy Klasztornej, Curie Skłodowskiej, Mickiewicza, Sikorskiego i Armii Krajowej.

Grudziądzkie Zakłady Przemysłu Gumowego.

W czasie długotrwałych walk zakłady te uległy niszczeniu około 70%. Niektóre obiekty jak walcownia, powlekarki i odważalnia zniszczono w 90%. Władze centralne zamierzały zakład rozebrać a maszyny i urządzenia przekazać do innych zakładów przemysłu gumowego. Grono przedwojennych fachowców postanowiło zakład odbudować. Za odbudowa przemawiała także spora ilość surowców i materiałów pozostawionych przez okupacyjną firmą „Radium – Gummiwerke”. Dokładna znajomość procesów technologicznych przez niektórych fachowców pozwoliła na odtworzenie dokumentacji technicznej. Już w 1945 roku rozpoczęto produkcję gumy podeszwowej. Do marca 1946 roku wyprodukowano 50 ton tej gumy. Zakład zatrudniał wówczas 260 pracowników. Rok 1946 był okresem generalnej odbudowy. Odbudowano między innymi: odlewnię, walcownię, odważalnię, maszynownię, magazyn surowców, konfekcję obuwia i kotłownię. Rok 1948 był ostatnim etapem odbudowy zakładu. Dynamiczny rozwój zakładu spowodował, że już w 1949 roku zaliczał się do największych ośrodków przemysłu gumowego w Polsce. W 1950 roku zmieniono nazwę na „Grudziądzkie Zakłady Przemysłu Gumowego”.

Herzfeld– Victorius – obecnie Hydro-Vacuum.

Znaczne były zniszczenia wojenne zakładu nr 1 w Grudziądzu i nr 2 w Mniszku. W Grudziądzu całkowitemu zniszczeniu uległy: magazyn wyrobów gotowych, ekspedycja,

galwanizernia oraz budynek administracyjny. Wraz z tym budynkiem spłonęły dokumenty archiwalne zakładu z dokumentacją techniczną. Zabudowania fabryczne w Mniszku były bardziej zniszczone z powodu wybuchu pociągu z amunicją, znajdującego się na torach kolejowych w pobliżu fabryki. W wyniku wybuchu większa część odlewni legła w gruzach, pozrywane zostały dachy oraz wybite drzwi i okna w ocalałych budynkach. Całkowicie zniszczono odlewnię żeliwa oraz pomosty wsadowe, windy i ogrodzenie. Spłonęły garaże i remiza strażacka. Dotkliwą stratą było zniszczenie odlewni. Z chwilą wyzwolenia tereny obu zakładów zostały zajęte przez wojsko radzieckie. Przejęcie zakładu w Mniszku przez władze polskie nastąpiło 12 kwietnia, a zakładu w Grudziądzu 30 kwietnia. Do końca kwietnia w Mniszku pracowało już 135 osób. W zakładzie nr 1 w Grudziądzu zatrudniono 71 osób. Zatrudnieni oprócz symbolicznego wynagrodzenia otrzymywali również przydziały aprowizacyjne w postaci chleba, tłuszczu, mięsa cukru ziemniaków i marmolady. Odlewnię uruchomiono 8. października 1945 roku. Była to jednak wielka prowizorka. Pierwsze odlewy z własnej odlewni to głównie ramy okienne dla własnych potrzeb. Asortyment produkcji do końca 1945 roku był bardzo ubogi, ograniczał się do rur, kształtek, rusztów, garnków i odlewów piecowych. Łącznie wyprodukowano w tym czasie wyroby o masie 326 ton. W styczniu 1946

roku uruchomiono emaliernię, co pozwoliło na wznowienie produkcji wanien kąpielowych i zlewozmywaków. W miesiącu marcu 1946 roku masa wyprodukowanych wyrobów wynosiła już 3928 ton, przy zatrudnieniu 567 pracowników. Miejskowa prasa - „Głos Pomorza” z 28 października 1946 roku donosiła, że fabryka Herzfeld i Victorius wyeksportowała do Danii 500 ton rur, do Szwecji 300 ton i różne sanitaria do Norwegii. W 1947 roku rozpoczęto produkcję pomp pomimo braku zgody kierownictwa Centralnego Zarządu Przemysłu Metalowego.

Fabryka Narzędzi Rolniczych „UNIA”.

Wielotygodniowe walki o wyzwolenie miasta doprowadziły do poważnych zniszczeń w fabryce. Całkowitemu wypaleniu uległy następujące działy: obrabiarek z malarnią, i blacharnia, siewników, magazyny i ekspedycja. Fabryka była pod nadzorem wojsk radzieckich. Oficjalne przekazanie „Unii” polskim władzom cywilnym nastąpiło 1. maja 1945 roku. We wrześniu 1945 roku zakład przekazano Bydgoskiemu Zjednoczeniu Przemysłu Maszyn Rolniczych, Dzięki ofiarności pracowników fabrykę odgruzowano w szybkim tempie. W październiku 1945 roku przy odbudowie pracowało jeszcze około 150 pracowników, natomiast przy produkcji około 170. W końcu lata 1946 roku część pracowników w dalszym ciągu zajęta była przy usuwaniu gruzów i remoncie uszkodzonych maszyn. Bardzo szybko, gdyż w końcu marca 1945 roku dzięki pomocy pracowników z elektrowni miejskiej uruchomiono zakładową elektrownię. Dostarczała ona przede wszystkim energię elektryczną do szpitala i wodociągów. W maju 1945 roku wyprodukowano pierwszą partię obsypników. Odbudowę fabryki hamował brak kredytów, które otrzymano dopiero w 1947 roku. Pomimo tych trudności do 1947 roku przywrócono do stanu użyteczności 15000 m² powierzchni zabudowań fabrycznych, co stanowiło 50% w stosunku do stanu z 1939 roku. W 1945 roku produkcja wynosiła 683 ton, w 1946 roku 2955 ton i w 1947 roku już 5360 ton. Od uruchomienia fabryki do marca 1946 roku wyprodukowano między innymi 1249 pługów zaprzęgowych, 32 traktorowych, 1000 kultywatorów, 13070 bron i 1440 parników.

Elektrownia Miejska.

Największe niszczenia spowodowane były zburzeniem 75 metrowego komina. Spadając na dach kotłowni i maszynowni, kompletnie zniszczył jeden kocioł parowy i uszkodził pozostałe. Już 20 kwietnia 1945 roku przy pomocy pracowników elektrowni uruchomiono w Fabryce Maszyn Rolniczych „Unia” jeden generator o mocy 650 kVA. W dniu 12. lipca 1945 roku ukończono odbudowę zniszczonej w 80% linii wysokiego napięcia 15kV, na

odcinku z Morska, koło Świecia, do Bratwina. Linia ta poprzez rozdzielnię wysokiego napięcia na Strzemięcinie łączyła Grudziądz z Gródkiem, co pozwoliło na uruchomienie zakładów przemysłowych w mieście. Nieprzerwanie trwały prace nad odbudową kotłów i turbozespołu o mocy 2,3. MW. Uruchomienie nastąpiło na początku maja 1946 roku. Drugi turbozespoł o mocy 5 MW uruchomiono w końcu 1948 roku.

Polskie Koleje Państwowe.

Na początku 1945 roku rozpoczęła się dewastacja urządzeń kolejowych i obiektów stacyjnych, wywołana działaniami wojennymi, spowodowanymi przez uciekających Niemców. Najdotkliwszą stratą było kompletne zniszczenie mostu kolejowo-drogowego przez Wisłę, w dniu 7 lutego 1945 roku. Wypalono główny budynek dworcowy, zniszczono hale parowozowe, zadaszenia peronów i dwie obrotnice, tabor trakcyjny i wagonowy oraz wszelkie instalacje na stacji. W niezwykle trudnych warunkach kolejarze przystąpili do odgruzowywania i odbudowy kolei. Pierwszy pociąg ruszył do Jabłonowa w dniu 1. kwietnia, do Torunia i Malborka w maju. Most kolejowo-drogowy przez Wisłę zbudowano w rekordowym czasie. Oddano go do użytku 21.8.1951 r., co pozwoliło na połączenie kolejowe z Laskowicami

Wodociągi Miejskie.

Zaraz po zakończeniu wojny – 10 marca 1945 uruchomiono wodociąg i przystąpiono do odbudowy sieci. Naprawiono uszkodzoną w 156 miejscach sieć wodociągową. Wymieniono rurociągi przechodzące przez Trynkę i odcięto ją od około 200 całkowicie zniszczonych budynków. Do końca marca 1946 roku dostarczono 2 103 000 m³ wody do 1286 posesji.

Komunikacja tramwajowa.

Linie nr 1 uruchomiono 20 listopada 1945 roku, linię nr 2 - 17 lutego 1946 roku. Uroczystego otwarcia linii nr 1, dokonał przebywający w Grudziądzu premier Osóbka-Morawski. W 1945 roku zakłady komunikacyjne zatrudniały 43 pracowników i przewiozły 151 000 osób. W 1946 roku zatrudniano 77 pracowników i przewieziono 3 015 000 pasażerów.

Zakłady Mięsne.

Z powodu nieznacznych zniszczeń zakłady uruchomiono już 17 kwietnia 1945 roku.

Gazownia Miejska.

Poważnie uszkodzone były piece gazownicze, zbiorniki, aparatura, sieć technologiczna wodna, parowa i energetyczna. Uruchomiono jeden piec 5-komorowy. Pierwszy gaz do miasta doprowadzono 15. października 1945 roku. **Tymczasowy Zarząd Miejski.**

Powołano 2 dni po wyzwoleniu miasta – 8 marca 1945 r. Funkcję prezydenta pełnił Leonard Wierzbicki od 9.03.1945 do 29.5.1945. Następnym prezydentem został Franciszek Mówiński od 29.05.1945r. do 30.10.1946.

Uchwała Prezydium KRN z 19. lutego 1946 r. Za bohaterską pracę przy odbudowie, miasto Grudziądz otrzymało Krzyż Grunwaldu III klasy.

Pierwsza rocznica zakończenia wojny. Uroczystości odbyły się na boisku garnizonowym. Mszę św. odprawił ks. Paulin Kalinowski. Orkiestra MO grała utwory religijne.

Żegluga na Wiśle. 19 maja 1946 roku uruchomiono żeglugę towarowo -osobową do Gdańska i Warszawy

Wojsko Polskie w Grudziądzu. Pierwsze oddziały przybyły na stałe do Grudziądza w miesiącu listopadzie 1948 roku.

Teatr Miejski. W miesiącu wrześniu 1945 roku otwarto w sali „Tivoli” Teatr Miejski. Wystawiono komedię Michała Bałuckiego „Dom otwarty”.