

MORIAŁ
ał Marii Wittek



AK
Radom -
Kielce

+ 1943

REKLEWSKA Maria

3236/WSK
1

SPIS ZAWARTOŚCI TECZKI —

T. 3236

* Reklerska Maria

I/1. Relacja

I/2. Dokumenty (sensu stricto) dotyczące osoby relatora ✓ k. 1, 5-1

I/3. Inne materiały dokumentacyjne dotyczące osoby relatora —

II. Materiały uzupełniające relację —

III/1 – Materiały dotyczące rodziny relatora ✓ k. 3, s. 1-4

III/2 – Materiały dotyczące ogólnie okresu sprzed 1939 r. —

III/3 – Materiały dotyczące ogólnie okresu okupacji (1939-1945) —

III/4 – Materiały dotyczące ogólnie okresu po 1945 r. —

III/5 – inne —

IV. Korespondencja —

V. Nazwiskowe karty informacyjne ✓

VI. Fotografie ✓ ksero pkt. III/1 s. 3, 4

Ih Relacja

- Biogram M. Reklewskiej oprac. przez K. Mojas-Dojczewska,
[b.d.], rkps, kopia, k. l. s. 1.



Reklewski Stanisław

z d. Stankiewicz

- urodz. - 1896 r.
- arrest. 13.10.1943 r. wywieziono z Lublina 11.11.1943 r.
- zgin. 17.12.1943 r. w Oświęcimiu z Nr. 67288

Rodzina Reklewskich zamieszkała w Skawysku-Kam. w 1930 r. przy ul. Wołoszyskiej 10. W końcu 1936 zamieszkali w willi przy Deromskiej 10 w Warszawie. Reklewski sędzią, notariuszem, Towarzystwa „

Stowarzyszenia Leśna Sędzią Reklewski pełnił funkcję przewodniczącego Sądu Specjalnego Armii Krajowej na szczeblu podokręgu „Stowce”, a w 1943 r. na szczeblu Okręgu radomsko-kieleckiego. Funkcję prokuratora pełnił sędzia Stanisław Lewicki „Osa”. 13.10.1943 r. podczas niemieckiej okupacji został aresztowany

mechanice ty, home Maria i cetera 18 ...
Gedafro prefrimicilite kildupobrimng neizys r olauu i kaucelezi
medicinalnej. Maria, Anna i Eva Reblenski zostaly migrowne r Pracie

11 listopada 1943 r zostaly przewieziane ztransportem migrow do
obozu koncentracyjnego Oshisim r lotonym ukrotce wyztkie szynki

Lece Reblenski imedowu r 1893 r prelegow r Horoware od
kilku dni r czasie kiedy Gedafro prefrmarowalo mubelins reia

r japo muiszkaw r anatonalo modms. W baroko berfupredku
Horitakie kouspinauyymu szelnie byt ze smiein selfretawaru notari

myu Nazimierem Rodkiem ps. Nema. To on upelnowid me dione
kolejny me wyzatkii poeigs i kanzow, otorezypise przed parstew i

zaplankeowanego merskowie. Sednie mein do Horowoy, golnie ukh
mal sig ole cwaru onfawelnu Pontawie Horowawkiogo, szynki r s

min 1944 r i zostal prelowowany prof Grawu Napoleona.

I/2 Dokumenty dot. osoby relatora

- Dane o pobycie w obozie koncentracyjnym z Rajstwu.
Muzeum Oświęcim-Berezinka, Oświęcim 1976, mpś, mkps, kopia, k. 1, s. 1.



32-603 OŚWIĘCIM 5

L. dz. IV—8521/ 4419-4421/4029/76

Związek Bojowników

~~o Wolność i Demokrację~~
Koło Miejskie Nr 1

SKARŻYSKO KAMIENNA

Państwowe Muzeum w Oświęcimiu stwierdza, że w materiałach dokumentalnych tut. Archiwum są następujące dane o niżej wymienionym więźniu b. obozu koncentracyjnego Oświęcim-Brzezinka:

- seria 431*
1. REKLEWSKA Ewa /bliższych danych personalnych brak/, została przywieziona do obozu koncentracyjnego Oświęcim-Brzezinka /KL Auschwitz - Birkenau/ w dniu 11.11.1943 r. transportem z Radomia.-----
W obozie oznaczona numerem więźniarskim 67287.-----
W dniu 25.1.1944 r. zginęła w obozie koncentracyjnym Oświęcim-Brzezinka.-----
 2. REKLEWSKA Anna /bliższych danych personalnych brak/, została przywieziona do obozu koncentracyjnego Oświęcim-Brzezinka /KL Auschwitz-Birkenau/ w dniu 11.11.1943 r. transportem z Radomia.-----
W obozie oznaczona numerem 67285.-----
W dniu 2.1.1944 r. zginęła w obozie koncentracyjnym Oświęcim-Brzezinka.-----
 3. REKLEWSKA Maria /bliższych danych personalnych brak/, została przywieziona do obozu koncentracyjnego Oświęcim-Brzezinka /KL Auschwitz-Birkenau/ w dniu 11.11.1943 r. transportem z Radomia.-----
W obozie oznaczona numerem 67288.-----
W dniu 17.12.1943 r. zginęła w obozie koncentracyjnym Oświęcim-Brzezinka.-----

PODSTAWA informacji:

numerowe wykazy transportów przybyłych do obozu koncentracyjnego Oświęcim-Brzezinka i spisy kobiet zmarłych w obozie w Oświęcimiu.-----



D Y R E K T O R

Z up. Smoleń

/mgr Kazimierz Smoleń /

III/1 Materiały dotyczące osoby relatora

- Inf. o rodzinie Reklewskich oprac. przez K. Mojas-Wojciechowską,
[b. d.], rkps, kopia, k. 3, s. 1-4.



Sędzia Leon Reklewski zamieszkał w Skarżysku-Kam.
 w nadbrzeżu w 1930 r. Sprowadził się z Warszawy, zamieszkał
 przy ul. Kłosowski 10. Tu też otrzymał kancelarię notarialną.
 Jeszcze przed wojną wybudował willę przy ul. Leromskiego 30,
 tu przenióst również kancelarię, w której funkcję sekretarza
 pełnił urzędnik Cabaj Stanisław. Sędzia był powołany
 mianem i szanowanym obywatelom miasta. W okresie okupacji
 niemieckiej willa p. Reklewskiego usytuowana w pięknym ogrodzie
 i miejscu - między Leromskiego i Stanarskiego, obok L.FORK'u bardzo
 spodobała się komendantowi miasta Niemcowi o nazwisku
 Lenk, który brutalnie polecił wyzwać właścicieli, aby tam
 zamieszkać. Wyzwano w trybie natychmiastowym właścicieli
 do skromnego prostego domu w tej samej ulicy pod Nr 24.
 Ulica ta też zmieniła nazwę na Kwiatowa - Blumenstrasse, co
 było w czasie okupacji popularną praktyką.
 W 1940 r. społeczeństwo przeryło dwubrotne strak egzekucji, której
 ofiarą stał miasteczko. W styczniu rozstrzelano 360 miejscowych
 i okolicznych patriotów - człon. organizacji konsp. - Ośm. Bratki;
 w czasie obok miejscowych więźniów rozstrzelano 760 patriotów
 z całej Wielkopolski też w lesie Brzask k/Skarżyska-Kam.
 Wśród nich został rozstrzelany sekretarz notariusza Stanisław Cabaj
 (nr. 1694 r) utrzymujący kontakty konsp. z reżentem z Józefem Rencorem
 i oficerem HP Janem Starowiczem. Węgry podzielił los żołnierzy.
 Czy sędzia L. Reklewski odegrał w tej sprawie jakąś rolę nie wiadomo.
 Jeżeli tak to zawiadoma życie dyskretności swojego sekretarza i jego martwość.
 Z relacji Karimiera Polka ps. Skiba ^{z wywiadu} ze sędzią Reklewskim w 1941 r.
 przystąpił do organ. P.O.L. - obrot ps. - "Jarnawa". Organizacja ta
 w późniejszym okresie podporządkowała się Stronn. Krajowej ^{partii} Robotniczej
 "Młot". Karimier Polak po egzekucji St. Cabaja przejął funkcję
 sekretarza w kancelarii notarialnej. L. Reklewski w okresie do 13. X 1943.
 przewodniczył w konspiracyjnej jednostce wyznaczonej sprawiedliwości
 tj. w Sądzie Doradczym na srebrnym podobrodziu AK "Młot"

oraz w szczególnej sytuacji i potrzebie me szosoblu Komendy Okręgu radomsko-kieleckiego. H.H. W skład niższego szosoblu uchodrił Kamend. podobowdu kpt Franciszek Haluski, a, na wyższym przedstawiciele Okręgu (delegowani). Na obu szosoblach funkcyj prokuratora pełnił sędzia Marian Łowicki ps. „Osa”, którego syn „Andrzej” ps. ? pełnił funkcyj Izornika. Ze strony d. Reklewskiego Izornosć utrzymywate jego córka ps. „Edyta”

13. X. 1943, po godz. 20-iej gestapo otoczyło dom, ogród i część ulicy Kwiatowej. Przeprowadzono szosobitows rewirys, przez 3 godziny. Zarekwirowano materiały kancelaryjne - zapasy papierów. Sędzię szosobliwie nie zastano w domu, wyjechał do Warszawy. Arestowano jego żonę i obie córki 18- i 16-letnie; Rano sekretarz widząc zaplombowane mienkai i kancelarię z pospóchnem pobiegł me obowec. Tam filmował wszystkie pociski z Warszawy - Kto potrudnił me dostekał się sprawozdani, że sędzia odrotłnie uoił do Warszawy (miastety zginił w sierpniu 1944 w Powstaniu Warszawskim - pochowany obok Placu Napoleona.

Rodzime sędzięgo przeprowadzono w eskorcie kilkunastu domów dalej - Kwiatowa 8. Tam funkcyjnosate do wiadome Kancelaria Szepe Szalen K-dy Okręgu ppk Franciszka - Steudla. Tam również nie zastali żadnego meiryszy. Long gospodaru Jozefu Mojaz zbili do nieprzytomnosci, aresztowali obie starsze córki bliźniacski 19-letnie. Po kilku godzinnej berowonej rewirji berbronere kobiecy (5 osob) prowadzite kilkunasto-osobone obstara uzbrojonych Esemannów, wsiektych z powodu mienkanej obławy. Wszosonów przewieziono do Radomia me gestapo. Duzegł się niewypowiedziane ciszki tok śledztwa. 11. XI. 1943r. obie siostry Reklewskie z matką Marię dotzerono do transportu do Auschwitz. Wszystkie trzy zginiły w grudniu 1943 i styczniu 1944.

Maria Reklewska z d. Florabiewicz ur. 1896r
Hanna Reklewska Nr oboz. 67 288 zm. 17. XII 1943r

urodz. w Warszawie 4. VI. 1925, c. Leona i Marii
(urzeniu 111 W. Gimnaz. 439.) Nr oboz. 67 286 zgin. 2. I. 1944

Ewa Reklewska c. Leona i Marii ur. w Warszawie 24. VIII 1927,
(urzeniu tajnego nauczania) Nr oboz. Auschwitz Nr 67 287

Leon Reklewski ur. 1893.
zg. sierp. 1944 Powstanie Warszawskie pochon. obok Placu Napoleona

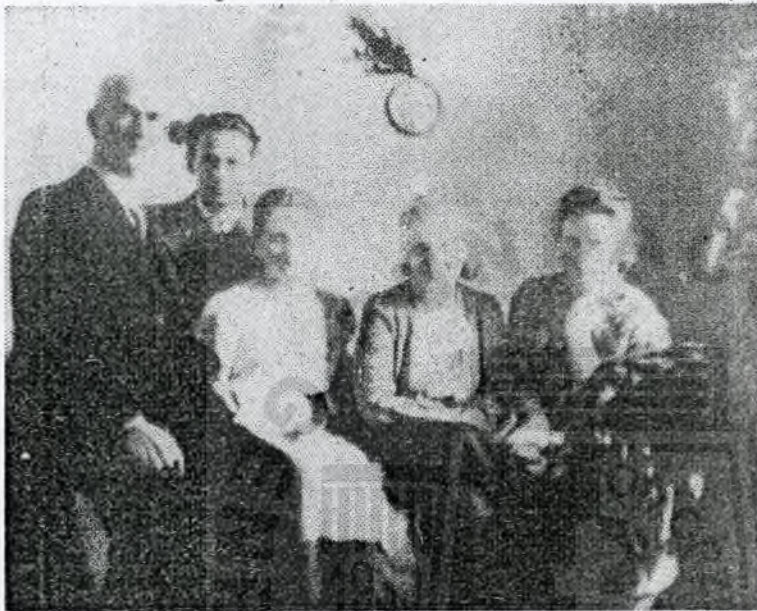
pol. Kymunka Reklewskiego - brata sędzięgo.
Anna Reklewska
Nimysze materiały informowe z deklaracji siostry. Ktoś 2 " 5-ka, melody i przesłania szosobliwych
szosobliwych

Rookima Reklewskich
zam. ul. Żeromskiego Nr 24

III/1/3

Leon Reklewski "Tarnawa"

Przemiany Nr 5/86 - red. L. Klawnsowski



Od lewej: sędzia Leon Reklewski "Tarnawa", przewodniczący Sądu Specjalnego w 1943 r. w Okręgu Kielecko-Radomskim. Pod koniec tego roku zagrożony aresztowaniem przeniósł się do Warszawy, gdzie zginął w czasie powstania. Obok jego żona Maria oraz córki Anna i Ewa - wszystkie trzy aresztowane w odwecie 13 X 1943 r., deportowane do Oświęcimia i stracone w dwutygodniowych odstępach czasu.

Sędzia Łowicki Marian
s. Juliana ŻWZ-AR ps. Osa
urodz. 25.03.1898 w Wiatry
w Łaleszczykach
ukończył Uniwersytet Jagielloński
w Krakowie

oraz konspiracji od 1941/1942
najbliższy współpracownik
sędziego Reklewskiego.
Iżernik syn Andrzeja Łowicki

Leon Reklewski
ps. "Tarnawa"
z żoną i córkami
Anną i Ewą

Iżernikową sędz. Reklewskiego
była córka Anna
ps. "Eolyta"

Sędzia Leon Reklewski prowadził działalność konspiracyjną
ze własnej kancelarii notarialnej przy ul. Żeromskiego 24.
Współpracował ze swoim sekretarzem Stanisławem Polkiem ps.
"Skiba" oraz sędzią Marianem Łowickim ps. "Osa", który w zespo-
le sędziowskim pełnił funkcję prokuratora. Dzięki szorstkiego
zbliżeniu okoliczności nie został aresztowany z powodu nieobecności
w domu. Ostrożny przez swego sekretarza "Skibę" przeniósł się
do Warszawy, gdzie zginął w czasie powstania. Jego żona Maria
oraz dwie córki 18 letnia Anna i 16-letnia Ewa dostały się w ręce
Gestapo i zostały zamordowane w Oświęcimiu na przełomie
1943/44 r. Całe mieszkanię zostało zniszczone przez Niemców.
Dwie siostry Reklewskie były w obozie koncentracyjnym poddane
metodom pseudo-medycyny, zginęły w Auschwitzu w styczniu 1944 r.
Maria Reklewska zginęła w grudniu 1943 r. w Auschwitzu.



Od lewej: sędzia Leon Reklewski „Tarnawa”, przewodniczący Sądu Specjalnego w 1943 r. w Okręgu Kielecko-Radomskim. Pod koniec tego roku zagrożony aresztowaniem przeniósł się do Warszawy, gdzie zginął w czasie powstania. Obok jego żona Maria oraz córki Anna i Ewa — wszystkie trzy aresztowane w odwecie 13 X 1943 r., deportowane do Oświęcimia i stracone w dwutygodniowych odstępach czasu.

m
s
Egi

←
l
był

Maria Reklevska (matka)

z córką Anną (z starą szkolną na rękawie.)

Wycieczka szkolna
1938 r.

III/1/2



Reklevska Anna z prawej z HP
← Ewa z lewej

NAJMŁODSZA z TRANSPORTU 16-letnia EWA REKLEWSKA
zginęła w Oświęcimiu z 18-letnią siostrą ANNA i matką MARIA

Ostatnie wakacje 1939 r.
16 letnia Ewa





NAJMŁODSZA z T
zginęła w Oświęcimiu



Ostatnie wakacje 1939 r.
16 letnia Ewa





T. 3236/WSK

AK
Radom-Kielce

REKLEWSKA Mawia

V Nazwiskowe karty informacyjne

Z 102-17K
Rodom Kielce

REKLEWSKA Anna córka
REKLEWSKA EWA córka
REKLEWSKA matka brak imienia

Aresztowane z mężem i ojcem mecenasem
Reklewskim -aresztowania w Skarżysku
13. x 1943 otopenia komendy obłąku
Współ archiwum.

Lab.

Jodła
Wojciech Borzobohaty
Instytut Wydawniczy Pax
Warszawa 1988

Orkut
07

str. 35



BEKLEWSKA Maria