

Biblioteka  
Główna  
UMK Toruń

Prac. Pomorz. / 12

01863 / 12

*Carl Penner*



# CHEŁMNO WSPÓŁCZESNE NA TLE JEGO PRZESZŁOŚCI



TORUŃSKIE TOWARZYSTWO KULTURY

Prace popularnonaukowe wydane  
z okazji obchodów

750-LECIA MIAST  
Torunia i Chełmna

Biblioteczka Toruńska

Redaktor wydawnictw  
Alojzy Tujakowski  
Opracowanie graficzne  
Zygfryd Gardzielewski

- Nr 1 T. Jasiński: *Pierwsze lokacje miast nad Wisłą — 750 lat Torunia i Chełmna*. Toruń 1980 s. 68, ilustr.
- Nr 2 K. Zielińska-Melkowska: *Pierwotny i odnowiony Przywilej Chełmiński (1233 i 1251)*. Toruń 1984 s. 112, ilustr.
- Nr 3 K. Ciesielska: *Herb i pieczęcie miasta Torunia*. Toruń 1982 s. 59, ilustr.
- Nr 4 S. Salmonowicz: *Myśl Oświecenia w Toruniu*. Toruń 1982, s. 77, ilustr.
- Nr 5 J. Serczyk: *Wspomnienie o Toruniu z czasów II Rzeczypospolitej 1920—1939*. Toruń 1982 s. 68, ilustr.
- Nr 6 J. Belkot: *Wśród fratrów i konfratrów toruńskich. Z dziejów życia kulturalnego Torunia w latach 1920—1939*. Toruń 1982s. s. 102, ilustr.
- Nr 7 J. Tandeccki: *Cechy rzemieślnicze w Toruniu i Chełmnie. Zarys dziejów*. Toruń 1983 s. 102, ilustr.
- Nr 8 K. Gregorkiewicz: *Toruń. Przestrzenny rozwój miasta*. Toruń 1983 s. 69, ilustr.
- Nr 9 T. Petrykowski: *Toruń niewiarygodny*. Toruń 1983 s. 89, ilustr.
- Nr 10 *Imprezy towarzyskie i oficjalne w dawnym Toruniu (zb.)* Toruń 1984 s. 78, ilustr.
- Nr 11 J. Kałdowski: *Ratusz w Chełmnie*. Toruń 1984 s. 71, ilustr.
- Nr 12 E. Kwiatkowska: *Chełmno współczesne na tle jego przeszłości*. Toruń 1985 s. 80, ilustr.

Cyf. 10m02.

01863/12

CHEŁMNO WSPÓŁCZESNE  
NA TLE JEGO PRZESZŁOŚCI

TORUŃSKIE TOWARZYSTWO KULTURY  
PRACE POPULARNONAUKOWE WYDANE Z OKAZJI OBCHODÓW  
750-LECIA MIAST  
TORUNIA I CHEŁMNA

BIBLIOTECZKA TORUŃSKA

Nr 12



TORUŃ 1984



3 12971 (61)

EUGENIA KWIATKOWSKA

CHEŁMNO  
WSPÓŁCZESNE  
NA TLE JEGO  
PRZESZŁOŚCI



TORUŃ 1984

Redaktor wydawniczy  
ALOJZY TUJAKOWSKI

Opracowanie graficzne  
ZYGFRYD GARDZIELEWSKI

Fotografie:  
JANINA GARDZIELEWSKA

01863



OFICyna DRUKARSKA  
KSIĄŻNICY MIEJSKIEJ IM. M. KOPERNIKA  
W TORUNIU  
F16 — 3000

E. 1193/0c

**MOJEMU RODZINNEMU MIASTU**

*w Roku Jubileuszowym*

*oraz pamięci*

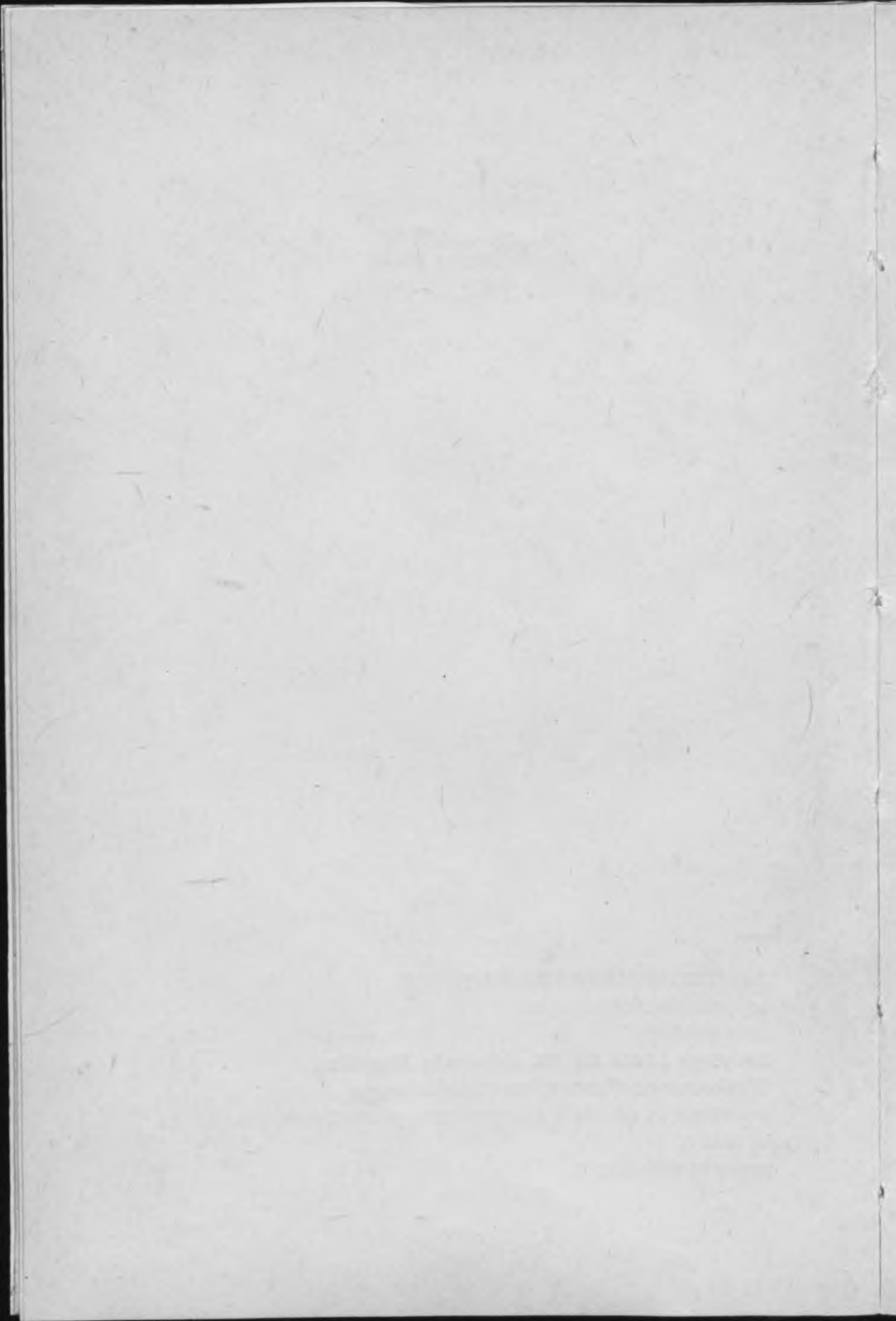
*Drogiego Brata Dr Fil. Edmunda Romahna*

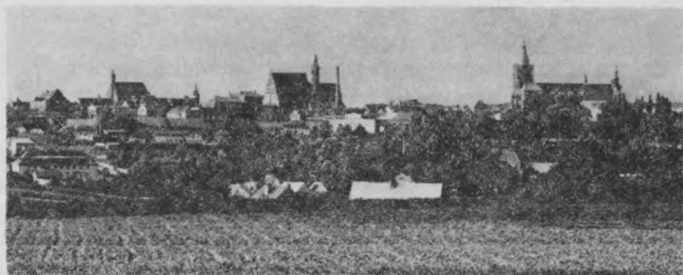
*Wychowanka Gimnazjum Chełmińskiego*

*zmarłego w obozie koncentracyjnym w Majdanku*

*w 1943 r.*

*pracę tę poświęcam.*





Panorama Chełmna od strony południowej

## WALORY POŁOŻENIA GEOGRAFICZNEGO CHEŁMNA.

Chełmno, stosunkowo niewielkie miasto, liczące nieco ponad 20 tys. mieszkańców, położone na prawym brzegu Wisły, jest dziś w centrum uwagi całej społeczności Polski. W 1983 roku bowiem przeżyło swój wielki 750 letni jubileusz wydania przywileju chełmińskiego. Dokument ten, wprowadzający do stosowanego dotąd prawa magdeburgskiego szereg zmian w zakresie sądownictwa, administracji i własności, stał się od roku 1475 podstawą lokacji miast w Prusach Królewskich, częściowo także poza ich granicami. Ta ponadlokalna rola Prawa Chełmińskiego podkreśla rangę miasta w ówczesnym systemie administracyjnym. Zastanović się więc należy, czy wybór miejsca ustanowienia i wypracowania tak doniesiego aktu był wynikiem długofalowego procesu, czy miał też charakter przypadkowy.

Śledząc najnowsze badania historyków nad początkami miasta skłonni jesteśmy przyjąć pierwszą alternatywę. Już w X wieku bowiem Chełmno, umiejscowione wówczas na górze św. Wawrzyńca, w pobliżu wsi Kałdus, było największym grodem Ziemi Chełmińskiej, to znaczy obszaru położonego pomiędzy Wisłą, Drwęcą i Osą. W połowie XII w. pełnił on prawdopodobnie funkcję ośrodka kasztelańskiego w zachodniej jej części.<sup>1</sup> Ziemia Chełmińska z racji przygranicznego położenia wobec Prus odgrywała rolę pasa strategicznego na północno-wschodnich rubieżach państwa piastowskie-

go, a Chełmno było jednym z ważnych punktów oparcia dla biskupa Chrystiana, w czasie prób chrystianizacji Prusów.

Ranga administracyjna i organizacyjna miasta formowała się zatył przez szereg wieków. W procesie tym w dużym stopniu oddziaływały pozytywne walory położenia topograficznego. Zarówno pierwszy gród jak i później lokowano miasto zajmowało trudne do opanowania występy wysoczyznowe. Ponadto bliskość Wisły oraz umiejscowienie w środku lewego ramienia trójkąta obejmującego Ziemię Chełmińską sprawiły, że Chełmno było dogodnym punktem wypadowym. Sytuację tę wykorzystali także sprowadzeni w 1228 r. Krzyżacy, którzy zamierzali uczynić gród chełmiński swą stolicą. Wprawdzie planów tych nie zrealizowali, niemniej w początkowym okresie zmagania z Prusami, był on punktem zbornym dla krzyżowców, którzy spieszyli z pomocą Zakonowi.

Korzystne położenie geograficzne Chełmna sprzyjało również rozwojowi handlu. Dzięki bliskości Wisły włączyło się ono w nurt życia handlowego, zarówno ogólnopolskiego, czy też jako członek Hanzji-europejskiego.

W tym prężnie wówczas rozwijającym się mieście chętnie osiedlali się nowi osadnicy, zwłaszcza zakony. Wzniesione przez nich wspaniałe budowle sakralne stworzyły swoistą panoramę, urzekającą po czasy współczesne.

Niemale było także znaczenie Chełmna w dziedzinie nauki. Już w XIV wieku bowiem zrodziła się koncepcja zorganizowania tu uniwersytetu.

Zasygnalizowane powyżej fakty dowodzą, że Chełmno odegrało niepoślednią rolę zarówno w ogólnych dziejach Polski, jak i w dziedzinie kultury. I tu rodzi się następne z kolei pytanie, z jakich przyczyn ten dobrze zapowiadający się okres pomyślnego rozwoju miasta uległ dość nagłemu zahamowaniu, zapoczątkowując proces degradacji, w wyniku którego Chełmno znalazło się w grupie miast drugorzędnych i do dziś zachowało charakter ośrodka lokalnego.

Częściową odpowiedź znajdziemy dokonując analizy zmian wartości elementów geograficznych. Obronność położenia, której Chełmno w dużej mierze zawdzięczało swoją pozycję strategiczną i administracyjną, zaczęła stopniowo tracić na znaczeniu. W miarę stabilizacji stosunków polityczno-ekonomicznych coraz większą rolę przejmowały względy dostępności. To też po kilkakrotnych zniszczeniach przez najazdy



pruskie Chełmno utraciło prymat ustępując miejsca Toruniowi, znacznie korzystniej położonemu w węzłowym punkcie dalekosiężnych dróg lądowych i wodnych.

Umiejscowienie Chełmna na wyniosłym półwyspie wysoczyznowym, opadającym stromym czterdziestostopniowym zboczem ku dolinie Wisły od północy i ku Browinie od południa, jak i występowanie pod miastem szerokiej terasy zalewowej, stanowiły duże trudności komunikacyjne. W okresie budowy nowoczesnej sieci dróg, główne arterie nadwiślańskie zostawiły Chełmno na uboczu. Nie krzyżują się w nim żadne linie kolejowe. W 1883 r. zbudowano jedynie z Kornatowa ślepo kończący się tor, jako odgałęzienie linii Toruń—Grudziądz. W 1912 r. poprowadzono drugi z Unisławia, który jednak wyłączono z eksploatacji w 1969 r. Kontakty z lewobrzeżem Wisły utrudniał brak połączeń mostowych. Przez cały okres międzywojenny, oraz w czasie okupacji był na Wiśle czynny prom. W ostatnich latach wojny zaczęto budowę drewnianego mostu. Ukończono go w 1945 r. Nie spełniał on jednak właściwej roli, ze względu na prymitywną konstrukcję. Dopiero zbudowanie w 1963 r. nowoczesnego mostu drogowego wpłynęło korzystnie na zmianę sytuacji komunikacyjnej. Ożywiła się dalekobieżna arteria, prowadząca z Warszawy przez Chełmno, Świecie, Tucholę, Chojnice do Koszalina. Wpłynęło to na ściślejsze powiązanie Chełmna z lewobrzeżem Wisły a przede wszystkim z pobliskim Świeciem. Wzrastało ono w miarę zwiększania się częstotliwości połączeń autobusowych między tymi miastami. Wzmogły się na tym odcinku dojazdy do pracy, zwłaszcza od chwili uruchomienia kombinatu celulozowo-papierniczego w Przechowie, przedmieściu Świecia. Rozwinęła się także wymiana świadczeń w zakresie usług, szczególnie lecznictwa. Wiele działów specjalistycznych w Chełmnie obsługują lekarze dojeżdżający ze Świecia.

Dobre połączenia autobusowe ze wszystkimi pobliskimi miastami: Toruniem (42 km.), Bydgoszczą (50 km), Grudziądzem (35 km.), Wąbrzeżnem (40 km.) i Świeciem (8 km.), uzupełniają niedorozwój sieci kolejowej. Chełmno jest więc obecnie dość dobrym węzłem dróg bitych. Szczególne znaczenie dla miasta ma położenie jego w pobliżu zbiegu tras międzynarodowych: E-16, prowadzącej z Gdyni na Śląsk oraz E-83 z Gdyni do Jeleniej Góry. Pierwsza z nich biegnie przez cheł-



Sredniowieczne mury obronne, kościół św. Ducha (w głębi) i kościół św. Marcina (po lewej), w pobliżu b. Bramy Toruńskiej

miński most drogowy na Wiśle w odległości 2 km. od miasta. Na obu trasach międzynarodowych, łączących się w Przechowie, Chełmno wraz ze Świeciem stanowią jeden z najważniejszych punktów etapowych, jako największy zespół osadniczy na 130 km. trasie z Gdańska.<sup>3</sup> Ma to szczególne znaczenie z turystycznego punktu widzenia. Niewielka odległość Chełmna od Przechowa (6 km), oraz od wylotu mostu wiślanego (2 km) nie stanowi w istocie przy obecnie zmotoryzowanym ruchu kołowym, żadnej przeszkody w możliwościach zwiedzenia tego niezwykle cennego i pełnego uroku ośrodka krajoznawczego.

Mniej korzystnie natomiast przedstawia się położenie Cheł-

mna na tle sieci miejskiej. Bliskość tego miasta w stosunku do trzech dużych i silnie uprzemysłowionych ośrodków: Bydgoszczy<sup>4</sup> 358 t. m.), Torunia (185 t. m.) i Grudziądz (92,5 t. m.), ogranicza jego możliwości rozwojowe. Pod względem gospodarczym Chełmno pozostaje więc niejako w ich cieniu. I choć w okresie PRL uzyskało ono szereg poważnych inwestycji, niemniej zależność Chełmna od znacznie potężniejszych sąsiadów odczuwa się w wielu dziedzinach. Odbiciem tej sytuacji są m.in. stosunki demograficzne, zwłaszcza przebieg krzywej przyrostu rzeczywistego ludności, którą cechuje wyraźna arytmiczność, wywołana nierównomiernością i przypadkowością oddziaływania wyżej wymienionych miast.

Dokonując w niniejszym opracowaniu analizy przemian całokształtu życia Chełmna w okresie ubiegłego 40-letnia starano się prześledzić w jakim stopniu nowo wprowadzone elementy przekształciły pierwotną strukturę miasta i jaką rolę odgrywa ono w obecnym układzie polityczno-ekonomicznym. Niemniej interesującym problemem jest współdziałanie nowych czynników i starych, istotnych zwłaszcza wobec wielowiekowej chlubnej tradycji Chełmna w wielu dziedzinach, a w szczególności w szkolnictwie i kulturze. Przedstawione powyżej zagadnienia nawiązują częściowo do artykułu zamieszczonego w monografii zbiorowej pt.: „Dzieje Chełmna i jego regionu”, wydanej pod redakcją M. Biskupa w 1968 r.<sup>5</sup> Wprawdzie od publikacji tej upłynęło stosunkowo niewiele czasu, mimo to w świetle ostatnio przeprowadzonych badań terenowych, stwierdzono występowanie wielu nowych zjawisk, które uwzględniono w niniejszym opracowaniu.

## WIODĄCE FUNKCJE CHEŁMNA.

### Przemysł

We współczesnej strukturze zatrudnienia ludności miasta na czołowe miejsce wysuwa się przemysł. W tej dziedzinie zaistniały największe przeobrażenia w stosunku do okresu międzywojennego. Dotyczą one zarówno wielkości poszczególnych zakładów, jak i rodzaju branż, które reprezentują.

Znamieniem charakterystycznym przemysłu sprzed 1939 r. był brak większych obiektów. Istniejące wówczas zakłady

można by raczej potraktować jako warsztaty rzemieślnicze i to zarówno pod względem organizacyjnym, wyposażenia technicznego, czy też ilości pracowników. Jediną większą fabryką była „Unia”, która produkowała maszyny rolnicze. W okresie szczytowym ok. 1925 r.<sup>o</sup> zatrudniała ponad 260 osób, jednakże w miarę pogłębiającego się kryzysu światowego, zdarzały się coraz częstsze przestoje a liczba pracowników systematycznie malała, obniżając się do 100 osób.

Przemysł omawianego okresu opierał się w głównej mierze na surowcach miejscowych, lub najbliższego zaplecza rolniczego. Interesujący dział wytwórczości reprezentowało przetwórstwo wikliny, mające długoletnią tradycję. Rozległe nadwiślańskie tereny zalewowe sprzyjały rozprzeszarzeniu się wikliny, która stała się podstawą rozwoju koszykarstwa i obręczkarstwa. Popyt na te wyroby zwiększył się poważnie w czasie pierwszej wojny światowej, gdy zaczęto zastępować obręcze metalowe-wiklinowymi. Miały one zastosowanie nie tylko w przemyśle zbrojeniowym (beczki do prochu), ale również w przemyśle spożywczym. Poważnymi odbiorcami były kraje skandynawskie, znane z wywozu ryb i masła.

Pierwsze zakłady wikliniarskie w Chełmnie powstały w latach osiemdziesiątych ubiegłego wieku. W okresie międzywojennym istniało pięć obiektów tej branży. Niektóre z nich były jednostkami większymi, zatrudniającymi około 50 osób. Stopień wyposażenia technicznego był bardzo niski, a pracę wykonywano w prymitywnych warunkach. W 1963 r. a więc po drugiej wojnie, uruchomiono nowy zakład wikliniarsko-trzciniarski z przestronnymi jasnymi halami produkcyjnymi, pędzarnią i centralnym ogrzewaniem. Pod względem technicznym należał on do najnowocześniejszych w Europie. Produkowane wyroby-kosze i obręcze wikliniarskie zaopatrywały poważne przedsiębiorstwa rybackie w nieodzowny do połowów sprzęt. Dużą wartość eksportową natomiast miała oczyszczona lub okorowana i posortowana wiklina. W 1971 r. zakład ten został przejęty przez Fabrykę Akcesorii Meblowych. Równocześnie zaprzestano mechanicznej obróbki wikliny w Chełmnie. W ramach przeprowadzonych wówczas zmian w zakresie struktury organizacyjnej przemysłu, jako główny ośrodek przetwórstwa tego surowca wyznaczono Aleksandrów Kujawski. W Chełmnie uruchomiono jedynie w 1972 r. warszawnicę połową, w której dokonuje się tylko wstępnej obrób-

ki wikliny. Koszykarstwo natomiast, którego dozoruje zorganizowana w tym samym czasie Baza Produkcji Nakładczej, wykonywane jest wyłącznie systemem chałupniczym. Podstawowym surowcem nie jest już miejscowa wiklina, lecz importowana z Wietnamu kora bambusowa. Z uprzednio istniejących zakładów przetrwał tylko jeden, wyrabiający pałaki do wieńców. Z powodu kurczenia się plantacji wikliny i on przewidziany jest do likwidacji.

Zanik wikliniarstwa w Chełmnie, a raczej ograniczenie go do b. wąskiego zakresu, nie jest jedynym przykładem zmian zaistniałych w strukturze branżowej przemysłu. Innym działem wytwórczości, tradycyjnie związanym z życiem gospodarczym miasta, był wyrób cegieł, który odbywał się w dwóch cegielniach. Jedna z nich została uruchomiona w 1882 r., druga w 1912 r. Oba zakłady bazowały na iłach warwowych-utworach powstałych w jeziorach przyłodowcowych.<sup>7</sup> Ze względu na klasyczną formę ich wykształcenia, były one przedmiotem licznych badań naukowych oraz dyskusji terenowych, przeprowadzanych tu w czasie zjazdów i seminariów geologiczno-geograficznych. Oba zakłady uległy likwidacji na skutek wyczerpania się złóż. W 1976 r. zburzono kominy fabryczne, a na tereny pocegielniane wkroczyły nowe jednostki.

Przed 1939 r. istniało poza tym w mieście kilka zakładów przetwórstwa rolno-spożywczego. Były to również niewielkie obiekty. Jedynie browar chełmiński z 1879 r. zatrudniał nieco więcej pracowników, bo ponad 50 osób. Po wielkim pożarze w 1931 r. nie został on jednak odbudowany.

Wyrazem słabego rozwoju przetwórstwa rolno-spożywczego jest także brak mleczarni w mieście. Produkty mleczne przekazuje się dla ludności ze Stolna lub Brzozowa.

Z zakładów przetwórczych pozostała obecnie tylko kiszarnia kapusty, która nie wykazuje większego rozwoju, mimo bogatego zaplecza surowcowego.

Przedstawiona powyżej sytuacja w dziedzinie przemysłu spożywczego wydaje się wobec położenia jego w żyznym regionie, znanym od dawna z wysokiej kultury rolnej, zastanawiająca. Wynikała ona zapewne z niekorzystnego położenia komunikacyjnego Chełmna, jak również koncentracji przemysłu w XIX w. w nielicznych większych ośrodkach (Toruniu, Grudziądzu, Bydgoszczy), zgodnie z założeniami kapita-listycznej polityki gospodarczej. Ponadto wiele drobnych za-

kładów przetwórczych uruchomiono na terenach ówczesnych majątków, co stwarzało ich właścicielom możliwości wykorzystania własnej bazy surowcowej i uzyskania dodatkowego źródła dochodu.

Wyrazem ściślejszego powiązania miasta ze swym regionem było natomiast istnienie kilku zakładów przeznaczonych dla obsługi rolnictwa. Wymienić by tu należało wspomnianą już „Unię”, produkującą podstawowe maszyny i narzędzia rolnicze, fabrykę drutu i siatek ogrodzeniowych, oraz zakład obuwia drewnianego, określanego lokalnie jako „kory”. Były one przeznaczone głównie dla okolicznej ludności wiejskiej i dla robotników pracujących w wilgotnych pomieszczeniach, np. w browarze, czy kiszarni kapusty. Z obuwia drewnianego korzystała również uboga ludność miejska. Po 1945 r. omawiany dział produkcji zanikł prawie całkowicie. Pozostał tylko jeden rzemieślnik, który w związku z aktualnymi trudnościami, wyrabia obuwie drewniane dla użytku codziennego.

Odrębny dział przemysłu reprezentowało drukarstwo. Ma ono w Chełmnie chlubne tradycje, nawiązujące jeszcze do okresu zaboru pruskiego. Do końca lat sześćdziesiątych XIX wieku Chełmno stanowiło najżywszy na Pomorzu Gdańskim ośrodek polityczny i kulturalny. Pionierami prasy polskiej byli wówczas J. Gólkowski, I. Danielewski, J. Chociszewski, J. Prejs, S. Węclewski i inni.<sup>8</sup> Drukowana w oficynach chełmińskich prasa polska odegrała doniosłą rolę w walce z germanizacyjnym naporem. Mimo przeniesienia niektórych redakcji do innych miast (Torunia, Poznań), grono miejscowych działaczy kontynuowało polską akcję wydawniczą. W okresie międzywojennym utrzymywała się ona nadal. W Chełmnie redagowano szereg lokalnych pism: „Słowo Chełmińskie”, „Przegląd Chełmiński”, „Kadet”, „Orędownik Powiatowy”. Po 1945 r. wydawnictwo prasy zostało scentralizowane i przejęte przez Spółdzielnię Wydawniczą — „Prasa—Książka—Ruch”. Drukarnia chełmińska przyjęła charakter usługowy. W początkowym okresie powojennym podstawową produkcję stanowiły etykiety barwne i druki do opakowań z tworzyw sztucznych, przeznaczonych dla zakładów przemysłu cukierniczego. Z czasem na skutek trudności materiałowych i braku postępu technicznego, dział ten stopniowo kurczył się. Obecnie wiodącą pracą stanowi druk formułarzy, afiszy, instruktarzy obsługi maszyn oraz dyplomów oko-

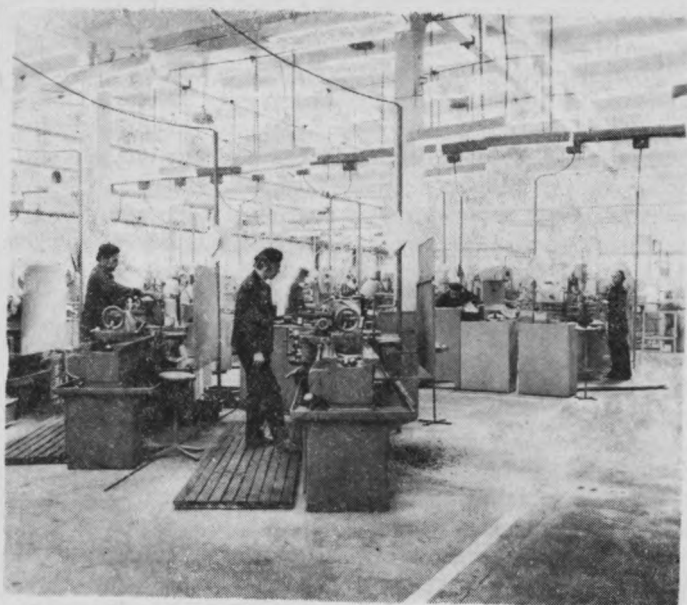


licznościowych. 70% tych ostatnich ma zasięg ogólnokrajowy.

Do przemysłu drobnego zaliczyć jeszcze należy filię Bydgoskich Zakładów Przemysłu Odzieżowego „Kreacja”. Wykonuje ona usługi krawieckie na szerszą skalę, obejmując zasięgiem swego oddziaływania, prócz Chełmna, także 5 okolicznych gmin. Filia chełmińska zatrudnia 33 osoby.

Współczesny przemysł Chełmna opiera się głównie na trzech zakładach kluczowych: Fabryce Akcesorii Meblowych (FAM), Zakładzie Sprzętu Mechanicznego „Ursus” (ZSM), oraz Chełmińskiej Fabryce Urządzeń Szpitalnych (FUS). Te trzy jednostki zatrudniają łącznie ponad 3,5 tys. osób, co stanowi aż 92% ogółu pracujących w przemyśle chełmińskim. Wprawdzie wyrosły one na bazie istniejących uprzednio mniejszych jednostek, jednakże dzięki poważnej rozbudowie, jak i wprowadzeniu nieznanych uprzednio działań produkcyjnych, możemy mówić o nowym przemyśle chełmińskim.

Największym zakładem w mieście jest Fabryka Akcesoriów Meblowych. Założycielką jej stanowiła Fabryka Siatek Drucianych, przetrwała z okresu międzywojennego. W pierwszej fazie swej działalności kontynuowała ona ten dział produkcji, rozwijając równocześnie obsługę rolnictwa w zakresie naprawy maszyn rolniczych. Stopniowo zwiększano ilość asortymentów, wprowadzając coraz to nowe działy dla potrzeb meblarstwa (siatek do łóżek, do tapczanów, podnośniki). W miarę wzrostu produkcji następowała rozbudowa zakładu. Początkowo drogą adaptacji różnych obiektów w mieście (np. b. warsztatów rzemieślniczych przy ul. Polnej, część b. browaru przy ul. Biskupiej 11), następnie poprzez budowę nowych. Momentem zwrotnym w dziejach zakładu był rok 1954, w którym włączono go do Centralnego Zarządu Przemysłu Meblowego, wyznaczając mu równocześnie rolę głównego dostawcy okuć dla wszystkich fabryk mebli w kraju. Wpłynęło to na uściślenie charakteru produkcji, przy równoczesnym wzbogaceniu rodzajów asortymentu. Ilość ich przekroczyła już 1000. Ogólnie można wyodrębnić następujące grupy wyrobów: sprężyny, wyroby z drutu, okucia meblowe zamykające, łączące i zabezpieczające. Surowcem wyjściowym jest stal, meble żelazne i tworzywa sztuczne. W 1972 r. FAM stał się przedsiębiorstwem patronackim, w związku z czym następował proces integracji innych zakładów (w Kępicach), oraz



Wnętrze hali fabrycznej FAM-u

budowa filii (w Wolsztynie i Rypinie). W miarę wzrostu rangi zakładu oraz produkcji, zwiększała się także jego powierzchnia. W ewolucji przestrzennej zakładu można by wydzielić trzy etapy. Pierwszy przypada na lata sześćdziesiąte. Zapoczątkowuje on powstanie nowych obiektów poza zwartą średniowieczną zabudową, w której wszelkie rezerwy zostały wyczerpane. Jako teren dalszej rozbudowy wybrano fragment ulicy Polnej ze względu na możliwości korzystania z rampy kolejowej, oraz bliskość stacji PKP i PKS. Wobec systematycznie wzrastającej liczby osób dojeżdżających do pracy dwa ostatnie z w. wym. elementów miały znaczenie zasadnicze. Drugi etap przypada na lata siedemdziesiąte. Intensywny rozwój przemysłu meblowego narzuca Fabryce Akcesorii Meblowych, jako monopolistę w dostawach nieodzownych dlań komponentów, konieczność wzmożenia produkcji. To z kolei

wymaga zwiększenia parku maszynowego. Zapoczątkowana w pierwszym etapie budowa przy ul. Polnej utrzymuje się nadal w tej części miasta. Następuje ona drogą zagospodarowania terenu przejętego od PZGS-u, oraz wchłonięcia zakładów wikliniarskich (w 1971 r.). W trzecim etapie około 1978 r.), poświęcono więcej uwagi organizacji zaplecza socjalnego i składowego. Po przeciwnej stronie zespołu fabrycznego, zaczęła się wytwarzać drugi — nieprodukcyjny (stołówka zakładowa, blok budynku mieszkalnego, zaplecze magazynowe).<sup>9</sup> Tą drogą wytworzył się duży zwarty kompleks przemysłowy w pełni wykształcony, a zaniedbana uprzednio ulica Polna, dzięki wprowadzeniu zieleni, rabatki kwiatowych, chodników i nowoczesnej architektury, przyjęła estetyczny wygląd.

W stosunku do stanu wyjściowego z 1945 r. powierzchnia zakładu zwiększyła się w ciągu 37 lat, t.j. do roku 1982, czterynastokrotnie. Tak więc w istocie FAM można by uznać za zakład nowy, tym bardziej, że pierwotna fabryka siatek przy ulicy 22 Stycznia, znalazła się poza zasięgiem głównego zespołu produkcyjnego, pełniąc jedynie rolę warsztatu szkoleniowego.

Zakład Sprzętu Mechanicznego (ZSM), zajmuje pod względem ilości zatrudnionych drugie miejsce. Rozwinął się on na miejscu wspomnianej już fabryki maszyn rolniczych „Unia”. Początkowa działalność zakładu po 1945 r. ograniczała się do naprawy narzędzi i maszyn rolniczych oraz ciągników. Ponadto wykonywano usługi dla PGR-ów w zakresie prac polowych. Momentem zwrotnym w dziejach zakładu stał się rok 1953, gdy wraz z uruchomieniem odlewni żelaza surowego i wybudowaniem azotowni rozszerzyły się możliwości produkcyjne. Pierwsze wyprodukowane elementy saanowały części zamienne do maszyn rolniczych: siewników, młockarni i innych. Natomiast rewelacją w skali ogólnokrajowej było utwardzanie wałów korbowych dla ciągników „Zetor”, wykonywane wyłącznie w Zakładzie Sprzętu Mechanicznego. Od 1956 r. zlikwidowano działalność usługową, nastawiając się tylko na produkcję, przy czym rodzaj asortymentu stawał się coraz bardziej wyspecjalizowany i wartościowy. Postęp w tej dziedzinie nastąpił z chwilą zapoczątkowania w 1957 r. produkcji silników omlotowych, jako części zamiennych do traktorów. Następne ważne momenty przypadają na okres lat 1963—67, gdy wprowadzono produkcję sprzęgieł i przystawek

pasowych do wszystkich ciągników rodziny „Ursus”, oraz lata siedemdziesiąte, gdy zaczęto wyrabiać sprzęgła do kombajnów zbożowych „Vistula” i „Bizon”. Zgodnie ze specjalizacją produkcji głównymi odbiorcami wyrobów ZSM-u są zakłady mechaniczne „Ursus”. Ponadto, wśród pozostałych odbiorców są jednostki, z którymi zakład ma powiązania umowne. Spośród poważniejszych wymienić należy Zakład Urządzeń Technicznych w Ostrówku, Fabryka Maszyn Żniwnych w Płocku i Poznaniu, Zakłady Maszyn Budowlanych w Warszawie oraz POM w Klonowicy.

Poszczególne etapy rozwoju produkcji znajdują swoje odzwierciedlenie w rozbudowie przestrzennej zakładu. Z tego punktu widzenia istotne znaczenie ma budowa własnej kotłowni i azotowni 52/53, następnie powstanie dwóch wielkich hal z końca lat 60-tych i 70-tych. Od 1977 r. przeprowadza się całkowitą modernizację zakładu.

Chełmińska Fabryka Urządzeń Szpitalnych (FUS), jest trzecim z kolei zakładem metalowym. Pierwsza hala produkcyjna została uruchomiona w 1951 r., na miejscu b. browaru. Początkowo produkowano łóżka szpitalne. Ze względu jednak na brak odpowiednich magazynów zaczęto wytwarzać asortymenty drobniejszych rozmiarów, także niezbędne w lecznictwie, np. stoliki z ruchomą płytą, różne typy wózków, stoły opatrunkowe itp.

Ze względu na ograniczenia przestrzenne, zwłaszcza brak terenów składowych, rozbudowę zakładu zaczęto realizować w dość dużym oddaleniu od centrum miasta. Mianowicie, we wsi Grubno, położonej w części wschodniej, zbudowano w 1970 r. duży magazyn oraz lakiernię. FUS jest najmniejszym zakładem spośród trzech kluczowych, jednak odgrywa w kraju dużą rolę ze względu na swą specjalizację, zaspakajającą podstawowe potrzeby lecznictwa zamkniętego.

Wszystkie trzy zakłady przemysłu kluczowego współpracują ściśle z miastem, przyczyniając się do poprawy sytuacji w wielu dziedzinach. Współuczestniczyły one w organizowaniu i budowie ośrodka wypoczynkowego w Starogrodzie, finansowały budowę bloków mieszkalnych dla załogi, udzielały i nadal udzielają pożyczek na budowę domków jednorodzinnych. Poprzez organizowanie własnych ujęć wodnych, kotłowni, rozszerzenie sieci wodno-kanalizacyjnej, budowę parkingów, zakładanie rabatów kwiatowych, wpływają na znaczną

poprawę w zakresie urzędzeń komunalnych. Dużą zasługą FAM-u poza tym była budowa amfiteatru oraz udostępnienie ogółowi mieszkańców własnego klubu kulturalnego i stołówki. To czynne włączanie się w sprawy miasta spowodowało, że wszystkie trzy zakłady stały się integralną jego częścią.

## Rzemiosło i usługi

Ewolucja rzemiosła w porównaniu z przemysłem, przebiegała po 1945 r. odmienną drogą.

W okresie międzywojennym grupa rzemieślnicza odgrywała w mieście, obok kupieckiej, rolę wiodącą. Ilość zakładów w 1934 r. była o ponad połowę większa, aniżeli obecnie, co przy ówczesnie prawie dwukrotnie mniejszej liczbie ludności ma swoją wymowę. Dysproporcja ta uwydatnia się jeszcze dobitniej, gdy rozpatrujemy obciążenie zakładów. O ile w 1934 r. przypadało na jeden zakład tylko 55 osób, to w 1981 — aż 130. Możliwość korzystania z usług rzemieślników była zatem znacznie dogodniejsza.

Zmiana sytuacji, jaką notujemy po drugiej wojnie, wiązała się z ogólnie kierowaną polityką gospodarczą. Po 1945 r. nie stwarzała ona sprzyjającego klimatu. Obciążenie licznymi podatkami i wyznaczenie wysokich wymiarów świadczeń, ponadto wprowadzanie dekretów ograniczających dotychczasową samodzielność rzemiosła, wywołały stopniową likwidację poszczególnych zakładów. J. Tandecki w interesującej książce poświęconej cechom toruńskim i chełmińskim, wykazał, że w 1948 r. np. w ciągu kilku zaledwie miesięcy od momentu wydania dekretu dotyczącego zmiany ustawy o izbach rzemieślniczych, zamknięto 26 warsztatów.<sup>10</sup>

Sytuacja prawna i organizacyjna rzemiosła zaczęła się poprawiać od 1954 r., kiedy uchwałą Rady Ministrów zaniechano stosowania nacisków administracyjnych w celu uspołecznienia rzemiosła. Następnie dokonano również zmiany jego struktury, wprowadzając tzw. Cech Rzemiosł Różnych.<sup>11</sup> Istniejące uprzednio cechy branżowe zlikwidowano w 1950 r. Niektóre z nich, np. cech rzemiosł spożywczych (rzeźników, piekarzy, piwowarów), czy też metalowych (kowali, ślusarzy), konfekcyjnych (tkaczy sukna, suknienników, kuśnierzy, krawców), lub szewców, garncarzy i szyprów, miały bardzo

odległą, bo średniowiecza sięgającą tradycję. Zdaniem cytowanego już J. Tandeckiego cechy chełmińskie, podobnie jak toruńskie, miały wysoki poziom organizacyjny i mogły być wzorem dla kształtujących się cechów w innych miastach państwa krzyżackiego.<sup>12</sup> W programie ich działania, oprócz spraw ściśle zawodowych, dużo miejsca zajmowały socjalne i towarzyskie. Ta forma aktywności była jeszcze żywa w okresie międzywojennym. Niektóre korporacje jak np. bractwo kurkowe, organizowały imprezy na skalę ogólnomiejską, o bogatym programie, zarówno dla dorosłych, jak i dzieci. Odbywały się one w b. Strzelnicy i restauracji przy dworcu (zakupionych później przez O. Palotynów).

Wysoki poziom chełmińskich rzemieślników, pielęgnowany i kontrolowany przez ich korporacje, budził ogólny szacunek.

Rzemieślnicy sektora prywatnego są obecnie zrzeszeni w Cechu Rzemiosł Różnych. Ustawa o wykonywaniu i organizowaniu rzemiosła, z dn. 8.VI.1972 r., traktuje Cech jako społeczno-zawodową organizację, która reprezentuje interesy rzemieślników wobec władz oraz czuwa nad podstawowymi formami ich działalności, m.in. w zakresie kształcenia, pracy społeczno-wychowawczej, kulturalnej i in.<sup>13</sup> W 1981 r. Cech Rzemiosł Różnych zarejestrował 154 zakłady. Znikoma część rzemieślników prywatnych (85 w stosunku do 226), należy do Spółdzielni Wielobranżowej, założonej w 1953 r. Zjawisko to wiąże się ze strukturą rzemiosła. Zrzeszają się mianowicie przede wszystkim właściciele większych zakładów wieloosobowych. Tymczasem w mieście przeważają tradycyjne drobne warsztaty.

Zasadniczym zadaniem Spółdzielni jest zaopatrzenie rzemieślników w materiały i surowce. Ponadto, od chwili zorganizowania dwóch własnych sklepów w mieście, prowadzi ona także sprzedaż detaliczną.

Sektor uspołecznionego rzemiosła reprezentują dwie spółdzielnie. Jedną z nich jest Spółdzielnia Inwalidów „1 Maja” zorganizowana w 1949 r. Pod względem sprawności działania można ją uznać za najbardziej prężną placówkę społeczną. Zatrudnia ona 420 osób, przy czym 78% stanowią inwalidzi. Spółdzielnia prowadzi głównie działalność produkcyjną, usługi natomiast są traktowane marginalnie. Zakres produkcji jest dość szeroki. Obejmuje on m.in. wyrób opraw szczerkarskich z drewna, szkielety do krzeseł, stojaki do gazet, wie-





Fragmenty murów obronnych z II połowy XIII wieku, w sąsiedztwie Bramy Grudziądzkiej

szaki garderobiane, mini leżaki, półfabrykaty do obudowań kolumny głośnikowej Elton 80—80 i do wzmacniaczy, ponadto okrawanie detali z tworzyw sztucznych. Intensywniejszy rozwój branży drzewnej nastąpił od chwili wybudowania nowoczesnego zakładu, tj. od 1973 r.

Drugi kierunek produkcji reprezentuje branża papiernicza. Na uwagę zasługuje fakt wprowadzenia tu działu pracy chronionej dla ludzi ze schorzeniami układu nerwowego. W latach 1952—56 wprowadzono dodatkowo system pracy nakładczej. Liczba zatrudnionych chałupników odpowiada w przybliżeniu liczbie pracujących w wyżej wymienionych zakładach zwartych.

Spółdzielnia kooperuje z wieloma zakładami, głównie ze spółdzielniami pokrewnymi sąsiednich miast, ponadto z FAM-em w Chełmnie, przygotowując elementy z tworzyw sztucznych. Kontrakty handlowe są zawierane w czasie targów jesienno-wiosennych w Poznaniu. Spółdzielnia prowadzi jedynie sprzedaż hurtową.

Rola zakładu polega nie tylko na osiągnięciu dużej wartości produkcji, ale przede wszystkim na działalności społeczno-wychowawczej. Zmierza ona do zwiększenia udziału inwalidów w życiu społeczeństwa poprzez stworzenie warunków wszechstronnego rozwoju osobowości swych członków i zapewnienia im opieki zdrowotnej.<sup>14</sup>

W zakresie struktury branżowej rzemiosła można również, podobnie jak w przemyśle, zauważyć daleko idące zmiany. Nowe potrzeby ludzkie, związane szczególnie z rozwojem motoryzacji, oraz modernizacją wyposażenia gospodarstwa domowego, sprawiły że szereg dawnych branż upadło.

Jednym z tradycyjnych działów rzemiosła lokalnego było bednarstwo, nastawione głównie na wyrób beczek dla browaru chełmińskiego, oraz gospodarstwa domowego, jak np. wanien i cebrów. Wprowadzenie wyrobów metalowych a następnie stale malejąca produkcja w browarze, zapoczątkowały już w okresie międzywojennym upadek tego działu wytwórczości. Obecna masowa produkcja fabryczna oraz zastosowanie tworzyw sztucznych eliminuje całkowicie bednarstwo ręczne.

Z podobnych przyczyn zanikło szewstwo. Rzemieślnicy tej branży tworzyli w okresie międzywojennym najliczniejszą grupę. Obecnie na skutek braku postępu technicznego i za-

bezpieczenia materiałowego, jak również mało atrakcyjnych zarobków i niskiej rangi społecznej, szewstwo prawie całkowicie zamarło. W mieście pozostał tylko jeden szewc prywatny i jeden uspołeczniony, którzy oprócz miasta obsługują jeszcze pięć okolicznych gmin.

W stanie zaniku są także jeszcze inne działy, niegdyś rozpowszechnione i znane, jak koszykarstwo, kowalstwo, czapnictwo. Całkowicie upadło kołodziejstwo i młynarstwo. Z tradycyjnych rzemiosł utrzymuje się jeszcze introligatorstwo, zapoczątkowane w 1900 r. przez zasłużoną rodzinę Malinowskich. Obecnie jest ono kontynuowane przez trzecie pokolenie.

W przeciwstawieniu do ginących niektórych działów tradycyjnego rzemiosła, powstają nowe gałęzie. Rozwój motoryzacji np. wpłynął na ożywienie i rozbudowę punktu wulkanizacyjnego oraz mechaniki pojazdowej, zaś zwiększenie liczby abonentów radiowych i telewizyjnych, a także rozpowszechnienie sprzętu elektrycznego, wywołuje potrzebę zwiększania liczby punktów naprawczych itd. Ta zmiana struktury branżowej rzemiosła i usług jest odbiciem procesów przebraniowych zachodzących w organizacji naszego życia codziennego i odmiennego stylu bycia.

Poza usługami dla ludności dość dobrze są rozwinięte w Chełmnie usługi dla rolnictwa. Są one w gestii dwóch jednostek: Centrali Nasiennej oraz Spółdzielni Kółek Rolniczych. Pierwsza z nich datuje się od 1951 r. Po wielu reorganizacjach przyjęła ona ostatecznie w 1978 r. charakter ekspozytury Oddziału Toruńskiego. Centrala zajmuje się skupem i kontraktacją nasion na terenie sześciu gmin, ponadto magazynowaniem, suszeniem i doprowadzeniem do wymagań polskiej normy. Wraz z rozbudową zakładu zaczynał się proces stopniowej jego translokacji z zacieśnionej części śródmiejskiej poza jej obręb do nowo tworzącej się na południu dzielnicy Osnowskiej. Ważnymi etapami w rozwoju centrali była budowa pierwszego magazynu na przełomie 1962 i 1963 r., następnie drugiego, w 1965 r., oraz czterech silosów w 1972 r. W tym samym czasie powstał też duży magazyn halowy na 4000 ton ziarna. Równocześnie wprowadzono do transportu magazynowego nowoczesne podnośnikowe wózki widłowe. Ze względu na duże znaczenie, jakie przypisuje się problemowi właściwej obsługi rolnictwa, przewiduje się dalszą roz-

budowę zakładu. Szczególne znaczenie ma właściwe zorganizowanie punktu bezpośredniego przyjęcia nasion, w związku z tym zwiększy się ilość silosów do sześciu. Łączna liczba zatrudnionych w Centrali obejmuje 50 osób.

Drugą placówką obsługującą rolnictwo reprezentuje Spółdzielnia Kółek Rolniczych. Powstała ona w 1976 r. na miejscu uprzednio istniejącej Międzykółkowej Bazy Maszynowej. Kompleks gospodarczy stanowi warsztat główny, wybudowany w tymże roku, magazyn części zamiennych i środków ochrony roślin. Rejon działalności Spółdzielni zamyka się w granicach gminy. Zatrudnia ona około 100 osób.

Omówione wyżej placówki, łącznie z Wylęgarnią Drobiu, Lecznicą WET-u oraz Technikum Rolniczym w pobliskim Grubnie, stanowią załazek bardzo ważnej funkcji usługowej dla wsi istotnej wobec rolniczego charakteru zaplecza Chełmna. W planach rozwojowych Chełmna wyznacza się jejoczesne miejsce obok przemysłu i obsługi ludności.

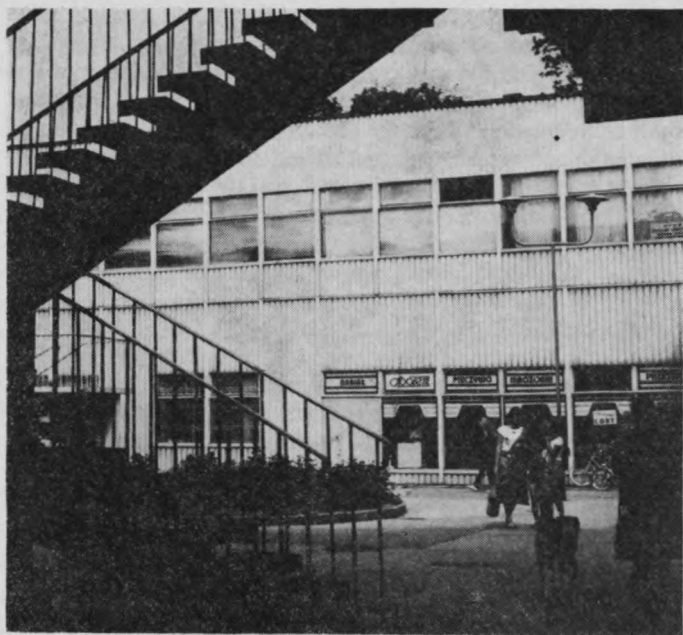
Odrębny dział usług świadczy Baza Remontowa Żeglugi Bydgoskiej. Mieści się ona na przeciwległym brzegu Wisły w b. porcie zimowym. Przed 1939 r. dokonywano tu tylko drobnych napraw statków. Faktyczne powstanie bazy miało charakter dość przypadkowy. Pośrednio wiązało się ono z budową mostu na Wiśle, prowadzoną w 1944 r. Po zakończeniu działań wojennych miejscowy pracownik, inż. Janiszewski, przejął pozostały bez opieki sprzęt, zapoczątkowując funkcję stoczni remontowej. Dzięki inwencji załogi rozwój bazy przebiegał sprawnie i, co najistotniejsze, bez większych nakładów inwestycyjnych. Podstawowe wyposażenie bowiem, mianowicie wyciągarki, sprowadzono ze Solca Kujawskiego po zlikwidowaniu tamtejszej awaryjnej stoczni. W latach 1948 i 1949 zamontowano wyciągarkę elektryczną, a w 1980 r. Energopol przystąpił do budowy nabrzeży, które miały na celu usprawnienie pracy. Teren bazy wykorzystuje się wyłącznie dla potrzeb usługowych, nie realizuje się natomiast inwestycji dla budownictwa. Wykonuje się tu remonty wszelkiego typu statków, będących w posiadaniu armatorów związanych z wodą, np. Energopolu z Gdańska, czy Fabryki Sklejek w Bydgoszczy, względnie tych przedsiębiorstw, które dysponują promem. Omawiana jednostka podlega administracyjnie Dyrekcji Żeglugi Bydgoskiej, natomiast nadzór nad remontem ma Polski Rejestr Statków. W bazie zimuja tylko te stat-

ki, które podlegają remontowi. Ogółem Baza zatrudnia 80 osób. Jest to jedyny zakład w Chełmnie związany bezpośrednio z Wisłą. Ożywiona niegdyś komunikacja pasażerska żeglugi (do 1939 r.) nie istnieje prawie obecnie. Pozostały jedynie trzy jednostki: w Bydgoszczy, Grudziądzu i Chełmnie, które są przeznaczone dla wycieczek. Wykorzystuje się je jednak tylko sporadycznie. Zamarł również ruch towarowy. Przystań i barki zostały bowiem zlikwidowane przez okupanta w okresie wojennym.

## Handel

Funkcja handlowa, w przeciwstawieniu do rzemiosła, nadal zachowała jedną z dominujących pozycji gospodarczych Chełmna. Wprawdzie ilość punktów sprzedaży detalicznej w 1981 r. była nieco niższa aniżeli w 1934 r.<sup>15</sup>, jednakże rozwój placówek handlowych na wsi po 1945 r. oraz zorganizowanie kilku pawilonów handlowych w mieście o znacznie większym rozmiarze i liczbie zatrudnionych, sprawia, że różnica ta jest mniej odczuwalna. Natomiast całkowicie odmiennie ukształtowała się struktura własności: o ile przed 1939 r. istniał wyłącznie sektor prywatny to po 1945 r. został on zdominowany przez sektor spółdzielczy.

Szeroki wachlarz wszelkich operacji handlowych zarówno detalicznych jak i hurtowych, częściowo także i produkcję prowadzą obecnie następujące jednostki: Wojewódzkie Przedsiębiorstwo Handlu Wewnętrznego (WPHW), Wojewódzka Spółdzielnia Spożywcza „Społem” (WSS), Toruńska Spółdzielnia Ogrodniczo-Pszczelarska, punkt skupu: Chełmno — Grubno, (WSOP), Robotnicza Spółdzielnia Wydawnicza „Prasa — Książka — Ruch” (RSW). Działalność tych przedsiębiorstw polega na organizowaniu sprzedaży drobnodetalicznej wszelkich branż, skupu nadwyżek rolnych od producenta i przekazywaniu ich zainteresowanym instytucjom na terenie miasta i w obrębie całego województwa, organizowaniu żywienia zbiorowego oraz produkcji spożywczej, zwłaszcza piekarniczej i masarskiej. Trudności z jakimi borykało się miasto do lat 60-tych, dotyczyły przede wszystkim spraw lokalowych. Pomieszczenia sklepów pozostałych sprzed 1939 r. były bowiem ciasne i nie posiadały odpowiedniego do współczes-



Pawilon usługowy w pobliżu osiedla Kopernika

nych wymagań wyposażenia. Jeszcze w 1964 r. prawie połowa sklepów miała powierzchnię użytkową poniżej 30 m<sup>2</sup>. Dzięki modernizacji, polegającej m.in. na łączeniu małych obiektów i poprawie warunków obsługi, wskaźnik ten uległ obniżeniu do 39%. Należy tu jeszcze podkreślić, że 800/0 sklepów uzyskało zaplecze socjalne. Jeśli więc uwzględnimy całość powierzchni użytkowej (sprzedażną i zaplecze), to ilość sklepów do 30 m<sup>2</sup> stanowi jedynie 10,5%. Korzystne zmiany dostrzegamy także w strukturze przestrzennej sieci placówek handlowych. Wprawdzie nadal utrzymuje się jeszcze ich koncentracja na terenie starego miasta, jednakże proces lokalizowania sklepów w nowych dzielnicach został już zapoczątkowany. W 1971 r. powstał mianowicie nowoczesny pawilon handlowy na Osiedlu M.C. Skłodowskiej, z czterema sklepa-



mi, kawiarnią NOT-u i dwoma zakładami usługowymi, w 1979 drugi — w sąsiedztwie Osiedla Kopernika. W tym samym czasie w omawianej dzielnicy uruchomiono jeszcze cztery nowe placówki handlowe i usługowe.

Największe nasilenie inwestycji handlowych przypada na koniec lat 70-tych. W okresie od 1979 do 1982 r. powstało łącznie 20 nowych sklepów, co stanowi 16% ogółu. Wskaźnik powierzchni sklepowej na 1000 mieszkańców zbliżył się dzięki temu do średniej miast województwa (378 m<sup>2</sup>).

Poważny postęp stwierdzamy także w zakresie gastronomii. W ciągu lat 1972—1982 powstały cztery kawiarnie (Słoneczna, NOT-u, przy Os. Kopernika i nad jez. Starogrodzkim), dwie restauracje (Pod Kogutkiem, Słoneczna), trzy bary, dwa bufety sezonowe nad jez. Starogrodzkim i jeden stały w mieście, oraz kuchnia dla obsługi turystów. Do 1981 r. łączna liczba zakładów gastronomicznych wzrosła do 18, a ilość miejsc konsumpcyjnych do 1361. Wśród pięciu największych miast województwa toruńskiego, sytuacja w Chełmnie jest najkorzystniejsza. Na jedno miejsce przypada tylko 15 osób, podczas gdy średni wskaźnik dla ogółu miast wynosi 25. Ma to istotne znaczenie wobec turystycznego charakteru Chełmna.

W organizacji handlu na terenie miasta najważniejszą rolę odgrywa Woj. Przedsiębiorstwo Handlu Wewnętrznego (WP-HW). Jednostce tej podlega 36 sklepów branży przemysłowej oraz dwa zakłady usługowe. Ponadto WPHW prowadzi punkt produkcji nakładczej, uzupełniając w ten sposób częściowo braki rynku lokalnego oraz stwarzając dodatkowe miejsce pracy dla kobiet (ok. 20 osób). Przy omawianym punkcie jest czynny zakład usługowy szycia bielizny pościelowej. WPHW czuwa nad właściwą dystrybucją towarów w mieście oraz dba o prawidłowy rozwój sieci detalicznej.

Dział wyżywienia ludności leży przede wszystkim w gestii Powszechnej Spółdzielni Spożywców „Społem”. Prowadzi ona zarówno działalność handlową jak i usługową oraz produkcyjną. Podlega jej 47 placówek handlu i gastronomii, 8 punktów świadczących usługi dla ludności oraz 7 zakładów produkcyjnych (3 piekarnie, 1 ciastkarnia, 2 zakłady przetwórstwa mięsnego i 1 wytwórnia wód gazowych). PSS zatrudnia łącznie 470 osób, z tego 365 w handlu, 95 w produkcji oraz 10 w usługach. Trzecią jednostką organizacyjną w handlu re-

prezentuje Woj. Związek Spółdzielni Rolniczych. Jak wynika z nazwy, działalnością swą obejmuje przede wszystkim wieś, zaopatrując ją w podstawowe artykuły. W związku z tym WZSR dysponuje kilkoma magazynami, w których przechowuje produkty uzyskane od rolników, jak również przeznaczone dla nich towary. Są to następujące obiekty: magazyn mebli, części zamiennych do sprzętu RTV, składnica maszyn rolniczych, ponadto magazyn drewna, materiałów budowlanych i nawozów sztucznych. Kilka z w.wym. obiektów znajduje się poza obrębem miasta (w Grubnie i Kałdusie). W niektórych dziedzinach, np. w sprzedaży części zamiennych WZSR obsługuje kilka województw. WZSR nie posiada jednak żadnego sklepu na terenie miasta, — ogółem zatrudnia 60 osób.

Skupem warzyw, owoców i wczesnych ziemniaków zajmuje się czwarta z kolei placówka uspołeczniona — Centrala Ogrodnicza, podległa jednostce nadrzędnej w Toruniu. Centrala uzyskuje surowiec od producentów związanych z nią umową kontraktacyjną, oraz z wolnego rynku. Część produktów przeznaczonych na zaopatrzenie miasta, głównie szpitala, wojska oraz własnego sklepu, magazynuje się w pomieszczeniach wydzierżawionych od WZSR-u, na terenie Grubna, nadwyżki natomiast są kierowane do Torunia. Chełmiński punkt skupu obejmuje swym działaniem pięć gmin: Chełmno, Kijewo, Lisewo, Stolno i Papowo Biskupie.

Funkcja handlowa zajmuje w Chełmnie jedną z dominujących pozycji w jego życiu gospodarczym.

### Organizacja służby zdrowia.

Sytuacja w zakresie służby zdrowia w pierwszych latach powojennych była wyjątkowo trudna. Szpital, podstawowa jednostka lecznictwa zamkniętego, został spalony przez okupanta. W 1945 r. pracowano w prowizorycznie przygotowanym pomieszczeniu zastępczym. Opiekę nad chorymi sprawował jeden lekarz! Pomocniczą rolę pełnił Polski Czerwony Krzyż oraz wojsko. Stopniowo zaczęto rozbudowywać nowe placówki służby zdrowia. W 1946 r. zorganizowano poradnię dla kolejarzy i Milicji Obywatelskiej. W 1947 — dalsze cztery: poradnię dla dzieci, skórno-wenerologiczną, przeciwgruź-

liczą i przeciwjagliczą (obecnie okulistyczną). Na szczególne podkreślenie zasługuje Poradnia D, której kierownikiem był znany z okresu międzywojennego lekarz chełmiński dr Wasilewski. Działalność tej placówki była szeroka. Prowadziła ona m.in. „Szkółę Matek”, w której zajęcia odbywały się w godzinach wieczornych. Nadto objęła ona opieką wszystkie szkoły w mieście oraz w b. powiecie, dokąd dojeżdżano często i w niedzielę. Poradnia przeprowadzała także wstępne badania dzieci rozpoczynających naukę szkolną oraz spełniała nadzór nad kuchnią mleczną, w której przygotowywano mieszanki odżywcze i lecznicze dla niemowląt z terenu miasta i szpitala powiatowego. W czasie inspekcji przeprowadzonej w 1957 r. Minister Zdrowia prof. Barański ocenił bardzo wysoko pracę ośrodka, stawiając go na równi z Ośrodkami Akademickimi. Realnym potwierdzeniem tej opinii było wytypowanie tej placówki jako wzorcowej i zwizytowanie jej przez grupę pediatrów z wszystkich kontynentów, uczestniczących w tymże roku na światowym kongresie w Warszawie. Ze względu na skromne warunki, w szczególności lokalowe i kadrowe, fakt powyższy zasługuje tym bardziej na podkreślenie jako dowód możliwości uzyskania wysokich efektów przy uczciwej i ofiarnej pracy.\* W początkowej fazie pracy Służby Zdrowia rozwijano również na szeroką skalę akcję zwalczania chorób zakaźnych. W 1945 r. Komisariat do walki z epidemiami założył przy b. prezydium stałą placówkę, przekształconą w 1950 r. w Kolumnę, a w 1953 r. w Stację Sanitarно-Epidemiologiczną. Objęła ona szczepieniem ochronnym całą ludność. Wyniki były doskonałe. Miasto pozbyło się zupełnie niektórych chorób zakaźnych, jak dyfterytu, duru i choroby Heinego-Medina. Wypisano ostatniego chorego na jaglicę. Wszystkie szczepienia ochronne przeprowadzali pracownicy Ośrodka Zdrowia. Likwidacji świerzbu oraz rzeżączki dokonała poradnia PCK, dysponując środkami z darów zagranicznych.

Dalszy rozwój służby zdrowia stał w ścisłej łączności ze zmieniającą się jej strukturą organizacyjną. W 1951 r. w wyniku powołania Zakładu Lecznictwa Pracowniczego i przejęcia przezeń całości lecznictwa od Ubezpieczalni Społecznej,

---

\* Zasłużonymi pielęgniarkami ośrodka były m. innymi Halina Kujawska, kierownik ośrodka oraz Maria Frąckowska.

powstała w 1951 r. Powiatowa Przychodnia Obwodowa przy ul. Dworcowej. Ilość podległych jej poradni wzrastała nadal. W latach pięćdziesiątych powstały kolejno: poradnia okulistyczna, laryngologiczna, międzyszkolna dentystyczna, internistyczna i chirurgiczna. W ramach ostatniej reorganizacji w 1973 r. nastąpiła integracja lecznictwa i powiązanie różnych form diagnostycznych i leczniczych. Utworzonemu wówczas tzw. Zespołowi Opieki Zdrowotnej podporządkowano całość systemu społecznej służby zdrowia, zarówno dla wsi, jak i dla miasta. Usługi w zakresie lecznictwa otwartego zaczęła odtąd pełnić Przychodnia Obwodowa, wzbogacana stopniowo w nowe działy specjalistyczne. W 1982 r. było już czynnych 9 poradni.

W ramach działalności ZOZ-u należy także wymienić międzyzakładową poradnię powstałą w latach siedemdziesiątych. Sprawuje ona opiekę nad trzema największymi zakładami w Chełmnie. Siedzibą jej jest Zakład Mechaniczny „URSUS”, gdzie mieści się także poradnia K i poradnia stomatologiczna. Wymieniona placówka obsługuje około 5500 osób, co w dużym stopniu odciąża personel miejskiej służby zdrowia.

Szpital dzięki usilnym staraniom zasłużonego dr Osieckiego został w ciągu niespełna roku odbudowany i w 1946 r. oddany do użytku. Początkowo dysponował on tylko 100 łózkami i był obsługiwany przez jednego lekarza. Wielkość pomieszczeń, mimo wzrastających potrzeb, utrzymywała się przez kilka lat na tym samym poziomie. W 1950 r. utworzono jedynie drugi Oddział dla płucno chorych, w sąsiedztwie dworca. Dopiero w latach 70-tych zaczęto wprowadzać poważniejsze zmiany. W 1971 r. oddano do użytku nowy pawilon szpitalny (w miejsce baraku), w 1977 r. drugi. W 1980 r. zaczęto rozbudowę zaplecza gospodarczego, m.in. pralnię. Oddziały szpitalne wyposażono w nowoczesny sprzęt i aparaturę medyczną. Liczba łóżek wzrosła do 325. Na terenie szpitala powstały również placówki lecznictwa otwartego: w latach 60-tych przychodnia laryngologiczna, w 1970 r. cytologiczna, a wkrótce potem cukrzycowa, hepatologiczna, ginekologiczna, chirurgiczna i internistyczna.

Zakres pracy szpitala jest bardzo rozległy. Dodatkowe obciążenie, zwłaszcza oddziału chirurgicznego, wynika z położenia miasta w pobliżu trasy E-16. Wzmógł się ruch pojazdów wywołuje zwiększenie liczby wypadków. Tymczasem,

mimo pewnego wzrostu personelu lekarskiego, jego ilość jest jeszcze wciąż nie wystarczająca. Jest ona o połowę mniejsza w stosunku do przyjętych normatywów. Chełmno zostało uznane za jednostkę deficytową. Aby złagodzić trudną sytuację kadrową, przydziela się od 1981 r. dodatkowe dotacje dla lekarzy, którzy podejmą po raz pierwszy pracę na terenie Chełmna i zobowiążą się pracować tu przynajmniej w okresie siedmiu lat. Na trudną sytuację kadrową wpływa także w poważnym stopniu brak mieszkań, który ogranicza możliwość przyjęcia nowych pracowników. Jeśli jednak tych trudności chełmińska służba zdrowia systematycznie usprawniała i rozszerzała swą działalność, jest to wynik ofiarnej pracy personelu. Nie sposób tu pominąć dwóch postaci, obecnie już nie żyjących, których twórcza praca była ściśle zespolona z potrzebami mieszkańców Chełmna.\* Dr Osiecki był związany ze szpitalem chełmińskim od 1931 r., gdzie pełnił funkcję dyrektora przez okres 32 lat. Mimo podeszłego wieku nie zrezygnował do końca życia z pracy. Jego zasługą była szybka odbudowa szpitala, następnie rozbudowa, jak również organizacja wiejskich ośrodków zdrowia.

Drugim zasłużonym lekarzem był dr Cz. Andruszkiewicz, wielki społecznik, człowiek o wszechstronnych zainteresowaniach. Szczególną aktywność rozwinął pełniąc funkcję pełnomocnika powiatowego PCK. Założył wówczas 50 Kół dla dorosłych i tyleż dla młodzieży. Czerwonokrzyką opieką otoczył 300 osieroconych rodzin w Chełmnie. Wspólnie z doktorem Wieczorkiem założył Towarzystwo Przyjaciół Dzieci. Zorganizował oddział dziecięcy w szpitalu i był jego pierwszym ordynatorem. Na tym stanowisku rozwinął szeroką akcję profilaktyczną. W omawianym czasie był też lekarzem szkolnym we wszystkich miejscowych szkołach. Włączał się czynnie do współpracy z młodzieżowymi kołami PCK, ożywiając je niezwykle pomysłami. W miarę upływu lat coraz więcej czasu poświęcał działalności kulturalnej, początkowo jako członek, a od 1979 r. jako prezes Chełmińskiego Towarzystwa Kultury.

Obie postacie przeszły na stałe do historii Chełmna.

Istotną częścią składową socjalnej działalności Zespołu Opieki Zdrowotnej stanowi pomoc społeczna. Praca służb spo-

---

\* Dr Osiecki zmarł w 1981 r. Dr Cz. Andruszkiewicz w 1982 r.

lęcznych polega na ocenie potrzeb i organizowaniu ich zabezpieczenia, zapewnienia działalności opiekunów społecznych, prowadzeniu akcji opiekuńczo-wychowawczej oraz prowadzeniu rehabilitacji zawodowej.

W 1977 roku został uruchomiony dla osób samotnych o zmniejszonej sprawności psychofizycznej lub przebywających w złych warunkach mieszkaniowych, czy też rodzinnych, Dzienny Dom Pomocy Społecznej. Ze świadczeń tego Domu korzysta 36 osób. Zapewnia się im całodzienne utrzymanie i opiekę. Poza tym istnieją dwa żłobki miejskie na 80 miejsc oraz Dom Małych Dzieci dysponujący 75 miejscami dla dzieci do 4 lat. Mieści się on w klasztorze Sióstr Miłosierdzia pod wezwaniem św. Wincentego à Paulo. Działalność Sióstr w zakresie opieki społecznej zasługuje na szczególne podkreślenie. Zaraz po zakończeniu działań wojennych przystąpiły one do reorganizacji żłobka, prowadzonego prze nie już w okresie międzywojennym. Był on przeznaczony głównie dla sierot. W 1954 r. żłobek przekształcono na Państwowy Dom Małego Dziecka i podporządkowano Wydziałowi Zdrowia. Niemniej nadal był on obsługiwany przez zakonnice. O jego wysokim poziomie świadczy fakt, że ówczesne władze uznały go za placówkę wzorcową i z tej racji był on również wizytowany w czasie wspomnianego światowego zjazdu pediatrów w 1957 r. W następnych latach żłobek został przeznaczony wyłącznie dla dzieci upośledzonych i przyjął nazwę Dom dla Małych Dzieci. Jest to jedyny zakład tego typu w Polsce.

Drugą placówką wychowawczą dla dzieci upośledzonych jest Dom Pomocy Społecznej dla dzieci, „Caritas”, prowadzony także przez siostry zakonne. Początki jego sięgają pierwszych miesięcy powojennych, gdy siostry w zorganizowanym przez nie Domu Dziecka roztoczyły opiekę nad dziećmi w wieku od 4 do 18 lat, pozbawionymi rodziców. Do 1950 r. wychowankowie byli na wyłącznym utrzymaniu klasztoru, po czym przejął je „Caritas”, finansowany przez Państwo. W 1962 r. Dom Dziecka przekształcono w zakład specjalny o nowej nazwie. Ogółem przebywa tu około 170 dzieci z terenu trzech województw: bydgoskiego, toruńskiego i wrocławskiego.

Poza opieką nad dziećmi i młodzieżą Siostry Miłosierdzia rozciągają opiekę nad ludźmi starszymi. Pod egidą wspomnianej już placówki społeczno-katolickiej „Caritas”, utwo-



rzono w klasztorze Dom Pomocy Społecznej dla Dorosłych (70 osób). Oprócz zakonnic jest tu również personel świecki.

Siostry Miłosierdzia opiekują się ponadto osobami samotnymi i chorymi. Ich ofiarna i konsekwentnie od ubiegłych stuleci prowadzona praca charytatywna znalazła już zaszczytne miejsce w dziejach Chełmna.

Przypomnieć by należało ciekawy fakt, że rodzina naszego znakomitego Torunianina, Mikołaja Kopernika, była w XV w. również związana z Chełmnem. Siostra Uczonego, mianowicie, Barbara przez szereg lat była przełożoną klasztoru Cystersek w tym mieście.

## Szkolnictwo

Szkolnictwo chełmińskie było jednym z czynników wyznaczających wysoką rangę miastu od czasów średniowiecznych, dlatego wymaga nieco szerszego omówienia. Godnym podkreślenia jest fakt, że już w czternastym wieku istniał projekt utworzenia w Chełmnie Uniwersytetu. Świadczy o tym bulla papieża Urbana VI-go z 1386 r.

Wprawdzie nie wykorzystano tego przywileju, niemniej koncepcja utworzenia wyższej szkoły wracała wielokrotnie w następnych latach i stała się nicią wiążącą Chełmno z największym ośrodkiem nauki i kultury Polski — Uniwersytetem Jagiellońskim. Zręby Akademii Chełmińskiej rodziły się z dużym trudem. Brakowało funduszy oraz miejscowych wykładowców. Toteż po wieloletnich staraniach mieszczanstwa zdołano jedynie utworzyć w 1473 r. „studium particularum”, czyli szkołę średnią (gimnazjum). Czuwający nad całością organizacyjną Bracia Wspólnego Życia z Zwolle w Niderlandach, mieli sławę dobrych nauczycieli, dzięki czemu szkoła chełmińska urosła okresowo do rangi najwyższego zakładu naukowego w Prusach Królewskich.<sup>18</sup> W XVII wieku odnowione Gimnazjum przyjmuje nazwę Akademii Chełmińskiej i nawiązuje ściślejsze kontakty z uczelnią krakowską, która je zasilala wysoko kwalifikowaną kadrą. Między innymi pracował tu w latach 1662—1694 znany kompozytor, dr filozofii, Grzegorz Gerwazy Gorczycki. Jego działalność współczesne społeczeństwo upamiętniło murowaną tablicą, umieszczoną na fasadzie obecnego gmachu sądowego, gdzie





Budynek b. Akademii Chełmińskiej (ob. Szkoła nr 1 przy ul. Szkolnej)

Gorczycki komponował swe utwory. W 1756 r. Akademia Chełmińska stała się formalnie filią Uniwersytetu Jagiellońskiego. Z okazji 600 lecia tej uczelni umieszczono na ścianie budynku szkoły podstawowej, byłej siedziby Akademii Chełmińskiej, tablicę jako dowód jej związków z tym ważnym ośrodkiem. Wprawdzie Akademia Chełmińska nie trwała długo, gdyż zlikwidowały ją władze pruskie w 1779 r., lecz głęboko w świadomości społeczeństwa zakorzeniona chęć posiadania własnego ośrodka szkolnego wyższego szczebla sprawiła, że na początku XIX wieku, w 1837 r. powołano do życia Królewskie Gimnazjum Katolickie. Wywalczyło ono sobie prawo nauki w języku polskim, traktowanym na równi z językiem niemieckim. Pod tym względem było ono szkołą wyjątkową w Prusach. Wysoki był również poziom nauczania w tej szkole. Tu pobierał m.in. nauki słynny lekarz Ludwik Rydygier, który jako jeden z pierwszych chirurgów dokonał

resekcji żołądka. Wyrazem uznania dla jego zasług było ufundowanie przez Towarzystwo Chirurgów Polskich w Chełmnie dwóch tablic pamiątkowych; jedna została umieszczona w holu szpitala chełmińskiego, druga w 1970 r. — na ścianie domu, w którym Rydygier zorganizował swą prywatną klinikę.

Szkoła chełmińska kształtowała również świadomość narodową społeczeństwa i podnosiła ducha patriotycznego w okresie zaboru pruskiego. W szkole tworzyły się tajne organizacje młodzieżowe. Około 1840 r. powstały dwa koła filomackie. Ich zadaniem było samokształcenie, zwłaszcza w zakresie języka polskiego i historii ojczystej.<sup>20</sup> W ogólnym ruchu społecznym rozwijającym się dla obrony przed germanizacją najbardziej radykalną i masową formę stanowiły strajki polskiej młodzieży szkolnej.<sup>21</sup> Na rozprawie toruńskiej, jaka się odbyła w 1901 r. po ujawnieniu tajnej organizacji szkolnej, wśród oskarżonych było również kilku uczniów z Chełmna.<sup>22</sup> Sprzymierzeńcami ruchu młodzieży w obronie polskiego języka i budzeniu świadomości narodowej, byli polscy nauczyciele, m.in. Wojciech Łożyński, wieloletni dyrektor gimnazjum chełmińskiego doskonały organizator szkoły (1844—1882). Jego też staraniem wniesiono nowy gmach gimnazjalny w 1866 r., przy ul. Dominikańskiej.<sup>23</sup>

W 1776 r. rząd pruski zorganizował w Chełmnie Szkołę Kadetów, przeznaczoną dla synów szlachty, głównie polskiej. Jej podstawowym celem była germanizacja młodzieży. Wobec oporów rodzin polskich, napływ uczniów był nieliczny. Ze względu na czysto wojskowy charakter korpusu, szkoła ta nie była zrośnięta z miastem.

Kształceniem dziewcząt zajmowały się przez kilka wieków klasztory, przy czym już w XV w. działalność ta była szeroko rozwinięta. Szkoła Benedyktynek np. zdobyła w tym czasie nawet rozgłos i ściągała młodzież z całej Polski. Dziewczęta uczyły się także w klasztorze Sióstr Miłosierdzia, które się osiedliły w Chełmnie w 1694 r.<sup>24</sup>

W XIX w. powstawały prywatne pensje dla córek zamożniejszego mieszczaństwa. Inicjatorom tej formy organizacji kształcenia należą się także słowa uznania, gdyż oprócz prowadzenia nauki w duchu polskim, udostępniały one swe mieszkania członkom tajnych kółek młodzieżowych, narażając się przy tym władzom pruskim.

Od 1825 r. został wprowadzony na obszarze przyłączonym do Prus, przymus szkolny a organizację szkolnictwa elementarnego przejęły władze niemieckie.

W okresie międzywojennym szkolnictwo średnie nadal zajmowało ważną pozycję w Chełmnie. W mieście istniały wówczas trzy gimnazja: męskie klasyczne, będące kontynuacją XIX-wiecznego gimnazjum chełmińskiego, żeńskie humanistyczne utworzone w 1921 r. z dawnej szkoły realnej, oraz matematyczno-przyrodnicze zorganizowane w ramach Korpusu Kadetów, przeniesionego do Chełmna z Modlina w r. 1926.<sup>25</sup>

Naukę podstawową (powszechną), realizowano w trzech szkołach siedmioklasowych: męskiej, żeńskiej i koedukacyjnej.

W pierwszych latach niepodległości szczególny nacisk położono na spolszczenie szkolnictwa i podniesienie kwalifikacji zawodowych nauczycieli.

Po pięcioletniej przerwie wywołanej okupacją w latach 1939—1945, społeczeństwo ponownie stanęło wobec trudnego zadania organizacji szkolnictwa od podstaw. Wprawdzie budynki szkolne ocalały, jednakże stan niektórych był opłakany. W szkole nr 3 np., w której stacjonowało okresowo wojsko przyfrontowe, klasy były zanieczyszczone, korytarze zalane, okna wybite, a na dziedzińcu rozrzucony nawóz, naboje ręczne, granaty. Do uporządkowania terenu stanęło całe grono nauczycielskie wraz z młodzieżą. Z powodu zniszczenia książek przez okupanta, brakło również podręczników i lektur. Część ich uratowali odpowiedzialni i ofiarni pracownicy szkoły, m.in. woźny Jan Łobodziński, który wraz z żoną Janiną, przechowywali w ukryciu 368 książek z biblioteki uczniowskiej i 156 z nauczycielskiej, ponad to sporą ilość obrazów historycznych i nieco pomocy naukowych.<sup>26</sup>

Mimo wielu trudności organizacyjnych nauka w szkołach podstawowych rozpoczęła się bardzo wcześnie. Szkołę nr 2 przy ul. 22 stycznia np. otwarto już w lutym 1945 r.<sup>27</sup> a więc w kilkanaście dni po wyzwoleniu Chełmna (23.I.1945). Szkołę nr 1 przy ul. Szkolnej uruchomiono w marcu, w kwietniu natomiast trzecią z kolei, nr 3 (siedziba b. Akademii)\* Do otwarcia i funkcjonowania szkół w najtrudniejszym okresie

---

\* Numeracja szkół według danych w kronice. Nie odpowiada obecnej.



Fragment płn.-zachodniej zabudowy Chełmna. Na pierwszym planie Kościół Franciszkański, gmach b. Gimnazjum Chełmińskiego z 1866 r. (z prawej), oraz kościół św. Jana (klasztorny)

powojennym przyczyniło się grono nauczycieli w dużej mierze rekrutujące się z osób znanych i zasłużonych w okresie międzywojennym, jak: A. Zawodziński, J. Zarzycka, Ł. Dąbrowska, I. Stefaniakówna, M. Reiwerówna, J. Saszanka, I. Suchoświatówna, A. Hewelt, M. Leszczyńska.

Równoległe ze szkolnictwem podstawowym organizowano średnie. Już 1 marca 1945 r. było czynne Koedukacyjne Gimnazjum Ogólnokształcące, powstałe na miejscu b. Gimnazjum Żeńskiego. Jako pierwsi stanęli do pracy profesoriwie także znani w większości przed 1939 r. lub wychowankowie obu poprzednio istniejących szkół gimnazjalnych. J. Gutschowie organizatorzy tajnego nauczania w czasie okupacji Pomorza, A. Michalski, W. Wilińska, M. Frąckowska, M. Stefańska, J. Kwiatkowski, E. Kwiatkowska, W. Siuda, H. Wyrembelska i in.). Atmosfera panująca wśród uczniów była wówczas niezwykła. Z radosnym zapałem przystąpili oni do nauki w upragnionym języku ojczystym. Młodzież angażowała się w wielu pracach społecznych, zwłaszcza przy realizacji programu miejscowego Koła PCK.

W gmachu b. Gimnazjum Męskiego zorganizowano drugą szkołę średnią o systemie semestralnym, przekształconą w 1946 r. w Liceum Pedagogiczne.

Wzmógł się przez cały okres wojenny analfabetyzm postawił wobec władz szkolnych trudne zadanie zlikwidowania tego społecznie szkodliwego zjawiska. W tym celu zorganizowano kilka kursów przy szkołach i zakładach pracy. Akcję likwidacji analfabetyzmu zakończono 6.V.1951 r.<sup>28</sup> Rozwinięto również na szeroką skalę dokształcanie dorosłych w zakresie podstawowym. W dniu 1.XI.1947 r. powstała trzyletnia szkoła dla dorosłych, przy szkole nr 3. Ponadto uruchomiono szereg innych kursów. Były one czynne do 1980 r.

Dalsze zmiany w dziedzinie szkolnictwa następowały pod wpływem trzech głównych czynników: zwiększającego się przyrostu naturalnego, zmian struktury szkolnej (jedenastolatka w 1947/48, ośmiolatka w 1962 r. i in.), zmian w systemie zarządzania oraz przeobrażeń charakteru funkcjonalnego miasta.

Oto kilka faktów ilustrujących skutki oddziaływania powyższych czynników:

Wraz ze wzrostem ilości dzieci wskutek zwiększonego przy-

rostu naturalnego, zbudowano w 1961 r. nową szkołę na Osiedlu M.C. Skłodowskiej, która z chwilą wprowadzenia reformy administracyjnej w 1973 r. została przemianowana na Zbiorczą Szkołę Gminną. Ponadto utworzono w latach 1970/71, w wyniku zapotrzebowania społecznego, Państwowy Zakład Wychowawczy, który obejmuje opieką około 300 dzieci z terenu trzech województw: toruńskiego, bydgoskiego i włocławskiego.

Wraz z rozwojem przemysłu w Chełmnie i wprowadzeniem nowych form organizacyjnych w zakresie handlu, wyłoniła się potrzeba przygotowania wykwalifikowanych kadr. Już w 1945 r. uruchomiono zawodową szkołę kształcącą. Dzięki tworzeniu coraz to nowych działów i kierunków kształcenia, powstał 1.IX.1971 r. Zespół Szkół Zawodowych, złożony z sześciu zróżnicowanych hierarchicznie i profilowo jednostek. Reprezentują go: trzyletnie technikum mechaniczne o kierunku obróbki skrawaniem, trzyletnie technikum mechaniczne z wydziałem dla pracujących, dwuletnie policealne studium dla pracujących o specjalności — ekonomika i organizacja przedsiębiorstw przemysłowych, trzyletnia zasadnicza szkoła dla pracujących i dwuletnia szkoła przysposabiająca do zawodu. Od 1983 r. w trakcie organizacji jest pięcioletnie technikum mechaniczne. W miarę wzrostu szkoły powiększono równolegle bazę kształcenia, a zwłaszcza warsztaty. W początkowym okresie znajdowały się one w skromnych i ciasnych pomieszczeniach starego adaptowanego budynku szkolnego przy ul. Szkolnej. Od 1964 r. przystąpiono do budowy nowych warsztatów, które ukończono w stosunkowo krótkim terminie (6.X.1967 r.). Wpłynęło to równocześnie na poprawę warunków dla nauki teoretycznej, gdyż uzyskane pomieszczenia przeznaczono na czytelní i bibliotekę. Dla zwiększenia ilości izb lekcyjnych dobudowano ponadto boczne skrzydło. Tak więc wytworzył się duży kompleks szkolny, o praktycznym kierunku kształcenia, dostosowanym do nowych potrzeb, zrodzonych głównie w wyniku szybkiego rozwoju przemysłu w Chełmnie.<sup>29</sup>

Szkolnictwo kształcące ogólne uległo wyraźnemu skurczeniu. Od 1971 r. pozostało w Chełmnie jedno tylko dzienne Liceum Ogólnokształcące, które mieści się obecnie w gmachu b. Gimnazjum Męskiego. Przy nim zorganizowano w 1958 r. Liceum Ogólne dla pracujących. W 1971 r. zlikwidowano

wano także Liceum Pedagogiczne, w związku z ogólną reformą tego kierunku nauczania w Polsce.

W celu umożliwienia nauki młodzieży spoza Chełmna, zbudowano w 1962 r. internat przeznaczony początkowo dla uczniów Liceum Pedagogicznego. Obecnie korzysta z niego młodzież Liceum Ogólnokształcącego i Zespołu Szkół Mechanicznych. Internat dysponuje pomieszczeniami dla 120 uczniów. Jest to oczywiście liczba znikoma w stosunku do potrzeb.

## Biblioteki

Nieodłącznie ze szkolnictwem związane było bibliotekarstwo. Istnieją przypuszczenia, że pierwszy poważniejszy księgozbiór w Chełmnie mógł powstać już w XV w. w związku z założeniem Studium Particulare, tj. Gimnazjum. Realizowany w nim ośmioletni program nauczania uwzględniał także szeroko literaturę klasyczną.<sup>30</sup> Wymagało to rzecz oczywista niezbędnych podręczników. Niektórzy badacze początków sztuki drukarskiej na Pomorzu wysuwają hipotezę, że zarządzający tą szkołą Bracia Wspólnego Życia z Zwolle w Niderlandach założyli w Chełmnie w 1473 r. drugarnię, w której mogli także drukować niezbędne lektury. Księgozbiór Braci nie przetrwał wprawdzie, ale mógł on wejść w skład późniejszego księgozbioru gimnazjalnego, tworzonego od nowa w XIX w., względnie przejść do księgozbioru przydiecezjalnego, z tej racji, że w 1519 r. Zgromadzenie Braci otrzymało do dyspozycji kościół parafialny dla zwiększenia dochodów.<sup>31</sup>

Znacznie więcej informacji mamy z czasów Akademii Chełmińskiej, gdy dokonano pierwszej oficjalnej rejestracji księgozbioru szkoły, w XVIII w. Pełniejszy obraz jego zawartości uzyskano jednakże dopiero po 1945 r. dzięki dokonaniu szczegółowej analizy zachowanych starodruków. Wykazała ona, że w księgozbiorze znajdowały się pozycje o dużej nieraz wartości, jak starodruki z XVI, XVII i XVIII w. oraz rękopisy z zakresu prawa, matematyki, fizyki. Pochodziły one przeważnie z darów profesorów Akademii Chełmińskiej, Kapituły Chełmińskiej czy bibliofilów regionalnych. Biblioteka Akademii uległa ogromnemu zniszczeniu, zwłaszcza w końcu XIX w., gdy zginęły nie-



mal wszystkie polskie książki oraz w czasie okupacji niemieckiej w latach 1939—1945. Po drugiej wojnie w 1945 r. księgozbiór Akademii przejęła Biblioteka Główna UMK. Ujęcie Księgozbioru w oddzielnym katalogu p.n. Biblioteka Akademii Chełmińskiej można przyjąć jako dowód szacunku dla Chełmna i jego kulturalnych dążeń.<sup>32</sup>

Poza księgozbiorami oficjalnymi, szeroko było rozwinięte bibliotekarstwo prywatne, zwłaszcza w XIX w., gdy książka polska stała się ważnym elementem w walce o zachowanie ojczystej mowy. Wspomnieć by tu należało m.in. o W. Fiałku, drukarzu chełmińskim, którego wydawnictwa przenikały do wielu zakątków Ziemi Chełmińskiej. Godna wzmianki jest również biblioteka S. Węclewskiego. Ten zasłużony profesor gimnazjum chełmińskiego, przyczynił się poprzez własną twórczość jak i kolekcjonerstwo wartościowych pozycji do popularyzowania literatury i kultury polskiej.<sup>33</sup> Księgozbiory obu w.wym. osób zostały przekazane Towarzystwu Naukowemu w Toruniu a w okresie międzywojennym złożono je w depozyt Książnicy Miejskiej w Toruniu.<sup>34</sup>

Po pierwszej wojnie bibliotekarstwo publiczne było w gestii Towarzystwa Czytelni Ludowych (TCL) istniejącego już w końcowych latach XIX wieku. Jako zjawisko godne podkreślenia uznać należy całkowicie społeczny charakter tej placówki. Pracę w czytelni i bibliotece czy też w punktach działających na zasadzie systemu „ruchomej książki” wykonywano nieodpłatnie. Fundusze na zakup książek uzyskiwano z dobrowolnych składek członków. Obok akcji bibliotecznej i organizacji czytelnictwa TCL prowadziło także amatorski ruch teatralny, rozwijało ponadto działalność odczytową oraz brało udział w przygotowywaniu obchodów świąt państwowych.<sup>35</sup> Organizacją bibliotek w szkołach zajmował się inspektorat szkolny. Niektóre biblioteki szkolne osiągały porażające rozmiary, np. znajdująca się w gimnazjum męskim liczyła 14.000 tomów, w Korpusie Kadetów — 10.000.<sup>36</sup>

Ostatnia wojna uczyniła duże spustoszenie. Zdołano uratować tylko znikomą część książek polskich przechowywanych w czasie okupacji z narażeniem życia.

Swoistą wymowę miał pierwszy „Dzień Książki”, który zorganizowano 5 maja 1945 r. W pięciu oknach izb lekcyjnych szkoły nr 3 wystawiono książki „zakazane” przez okupanta oraz uratowane „białe kruki” i stare książki.<sup>37</sup> Niezmierne

zasługi w tworzeniu zrębów polskiej biblioteki w Chełmnie po zakończeniu wojny położył ob. Malinowski, nieustrudzony zbieracz ocalałych i rozproszonych w terenie pozycji. Podobnie jak w okresie międzywojennym tak i po 1945 r. nauczycielstwo włączyło się ochoczo do społecznej pracy oświatowej. Dzięki temu już 1 listopada 1945 r. otwarto Bibliotekę Centralną w Chełmnie, organizacją której zajęła się P. Porzyńska, nauczycielka szkoły podstawowej nr 3.

Z gronem pedagogicznym współpracowała młodzież, która uczestniczyła w zbiórkach książek w mieście i innych formach pracy.

Momentem zwrotnym w organizacji bibliotekarstwa był rok 1946, w którym ukazał się dekret o ochronie książek i opiece nad bibliotekami. Odtąd całość pracy w zakresie bibliotekarstwa przejęło państwo. Uniezależniło to rozwój księgozbiorów od przypadkowych ofiarodawców. W momencie otwarcia publicznej biblioteki chełmińskiej liczyła ona 190 książek, w 1982 r. 53.200. W miarę normalizacji życia i rozwoju gospodarczego miasta rozszerzała się także sieć biblioteczna. W 1982 r. istniało w Chełmnie 13 placówek reprezentowanych przez dwie biblioteki — pedagogiczną i publiczną, 4 filie i 7 punktów. Te ostatnie znajdują się w miejscach skupiających okolicznościowo większe grono osób, jak np. w świetlicy młodzieżowej na dworcu PKP, w szpitalu płucno chorych, w Spółdzielni Inwalidów, Klubie Seniora i Dziennym Domu Opieki Zdrowotnej. Z chwilą oddania do użytku nowej biblioteki wchłonie ona 2 filie wskutek czego pozostaną tylko 2 na peryferiach miasta, tj. na Rybakach oraz na Osiedlu Kopernika.

Biblioteka rozwija szeroką działalność kulturalną i szkoleniową poprzez konkursy literackie, rysunkowe, wystawy tematyczne, dyskusje nad książkami czy wieczory bajek dla dzieci. Pod względem czytelnictwa Chełmno zajmuje pierwsze miejsce wśród miast województwa toruńskiego. Świadczy o tym liczba wypożyczeń przypadająca na jednego czytelnika. W 1981 r. wynosiła ona 23,5 w stosunku do 18,7 w województwie.<sup>39</sup>

30 sierpnia 1984 roku, czyli w dniu zamykającym uroczystości i obchody jubileuszowego roku 750-lecia miasta Chełmna, nastąpiło otwarcie nowej siedziby Miejskiej i Rejonowej Biblioteki Publicznej. Mieści się ona w gmachu b. arsenału,

który do czasu zniszczenia go przez pożar w 1972 r., był wykorzystywany jako kino wojskowe. Remont zabytkowego obiektu był finansowany, ze środków centralnych i wojewódzkich, dozorował go natomiast Grudziądzki Oddział Pracowni Konserwacji Zabytków w Toruniu.

## Kultura

W przeciwstawieniu do trudnego okresu gospodarczego w pierwszej fazie powojennej, życie kulturalne rozwijało się w Chełmnie od początku dość pomyślnie. Braki finansowe zastępował entuzjazm i dobra wola grupy aktywistów rekrutujących się zarówno spośród miejscowych działaczy znanych jeszcze przed 1939 r., jak i nowoosiedlonych, oddanych sprawom Chełmna. Program ich działań nawiązywał do chełmińskich tradycji społecznego ruchu kulturalnego datujących się z okresu zaboru pruskiego oraz lat międzywojennych. Jednym z jego przejawów było dążenie do reaktywowania życia muzycznego. Już w maju 1945 r. wznowiło swą działalność Pomorskie Towarzystwo Muzyczne, sięgające początkami 1936 r. Interesującą formą społecznego upowszechnienia muzyki były wieczory muzyczne, w czasie których prezentowano także twórczość wybitnych muzyków związanych bezpośrednio z Chełmnom, jak np. kompozytora dra Gerwazego Gorczyckiego, Profesora Akademii Chełmińskiej w latach 1662—1694. Duże zasługi w krzewieniu kultury muzycznej w mieście położył A. Kałdowski, aktywny członek PTM-u, znany wirtuoz i kompozytor drobnych utworów instrumentalno-wokalnych, organizator wspaniałych chórów chłopięcych, kierownik kwartetu męskiego „Melodia”, założonego przezeń jeszcze przed 1939 r.

Jednym z istotnych zamierzeń PTM-u było zorganizowanie szkoły muzycznej, jako bardzo ważnego czynnika w kształtowaniu życia kulturalnego miasta. Dzięki niezwykle ofiarnej i bezinteresownej pracy członków Towarzystwa oraz poparciu Kierownika Referatu Kultury i Sztuki w Chełmnie ob. M. Ziemińskiej zdołano stworzyć instytucję o charakterze szkoły muzycznej pod nazwą „Kursy Muzyczne im. J. Paderewskiego”. Uroczyste ich otwarcie nastąpiło 16.IX. 1945 r., a więc jeszcze w pierwszym roku powojennym. W gronie

współzałożycieli tej załączkowej formy byli m.in. mgr K. Schroyer, członek przedwojennego zarządu i pierwszy prezes Towarzystwa po zakończeniu okupacji, oraz Prof. F. Pitułko -Święcicka, znakomita pianistka i wieloletni działacz w ruchu artystycznym na terenie Chełmna. Dzięki jej zapobiegliwości wyposażono szkołę w meble i nieodzowne instrumenty zdobyte z opuszczonych majątków poniemieckich w terenie.

Omawiana placówka tworzyła się w bardzo trudnych warunkach, brakowało opału i pieniędzy dla personelu. Skromny budżet uzyskiwany z dotacji Referatu Kultury uzupełnianio z różnych źródeł społecznych: składek członków PTM-u, zbiórek ulicznych, różnorodnych imprez. Niestrudzonym działaczem na tym polu był prezes Towarzystwa K. Schroyer, który osobiście kierował tymi akcjami. Mimo „filantropijnego” omalże charakteru szkoły uzyskiwała ona coraz to nowych i doskonałych specjalistów. Z grudnia 1945 r. godnym zanotowania jest nazwisko Prof. H. Furmanowicza, absolwenta lwowskiego konserwatorium na wydziale dyrygentury, wybitnego organizatora chórów. Wkrótce po przybyciu do Chełmna, poza pracą w Liceum Ogólnokształcącym, był czynnym członkiem zarządu PTM-u. M.in. zorganizował bezinteresownie chór szkolny, który uświetniał wszystkie akademie i koncerty. Dochód z tych imprez przeznaczano na fundusz stypendialny szkoły muzycznej. Grono pedagogiczne w pierwszej fazie działania szkoły było wprawdzie nieliczne, lecz wysoko wykwalifikowane w różnych specjalnościach. Umożliwiło to zapoczątkowanie nauki w kilku kierunkach: gry na fortepianie (prof. Pitułko), gry na skrzypcach (prof. Furmanowicz), śpiewu solowego (prof. Pomierska), teorii (prof. Kałdowski).

Ze względu na konieczność usprawnienia opieki merytorycznej nad kursami muzycznymi i finansowego ich ustabilizowania, podjęto starania o utworzenie Niższej Szkoły Muzycznej i Szkoły Umuzyczniającej. Zostały one uwieńczone sukcesem, gdyż obie szkoły w dn. 20.VII.1947 r. zatwierdzono urzędowo. W niedługim czasie przekształcono je w Miejskie Ognisko Muzyczne (1949 r.). Zmiany te miały raczej charakter formalny i nie zakłócały toku nauczania. Ambitne zamierzenia profesorów i dążność ich do stałego podnoszenia poziomu szkoły dały nieoczekiwane rezultaty. Dowodzą tego wybitni wychowankowie Ogniska Chełmińskiego: Joachim

Grubich, światowej sławy organista, docent wyższych szkół muzycznych w Krakowie i Warszawie, Eugeniusz Rogalski, wybitny pianista, dr Nauk Humanistycznych, docent i dyrektor Wychowania Muzycznego Wyższej Szkoły Pedagogicznej w Bydgoszczy oraz Józef Zawadzki, znany w kraju i za granicą pianista, docent Państwowej Wyższej Szkoły Muzycznej w Sopocie. Szkołę tę ukończył także mgr Jerzy Kałdowski, autor licznych miniatur muzycznych, w większości poświęconych Chełmnu. Jako historyk z wykształcenia bada on także zagadnienia dziejów muzyki chełmińskiej, oddając duże zasługi w zakresie jej popularyzacji.<sup>40</sup>

W 1951 r. Miejskie Ognisko Muzyczne upaństwowiono. Odciążenie kosztów edukacji uczniów przejęło na siebie Ministerstwo Kultury i Sztuki. Szczytowym momentem w dziejach tej placówki było przekształcenie jej w Państwową Szkołę Muzyczną I stopnia, na mocy zarządzenia Ministra Kultury i Sztuki z dn. 15.VII.1970 r.<sup>41</sup> Niemala w tym zasługa ówczesnego dyrektora szkoły T. Ewertowskiego, który zajął się także całością spraw organizacyjnych. Zgodnie z wymogami statutowymi zwiększono liczbę wykwalifikowanych nauczycieli, rekrutujących się w większości z miejscowego środowiska oraz ośrodków muzycznych najbliższego regionu: Bydgoszczy i Gdańska. Zaczęto również wdrażanie systemu sekcyjnego. Od 1974 r. istnieją w szkole 4 sekcje: teorii, fortepianu, smyczkowa i instrumentów dętych. W 1983 r. kształciło się 162 uczniów — 113 w Oddziale dziecięcym i 49 młodzieżowym.

Szkoła ma już ustaloną pozycję w życiu kulturalnym miasta. Poza tradycyjnym udziałem uczniów w różnych okolicznościowych imprezach, zaczęto organizować dla społeczeństwa Chełmna coroczny koncert z występami najlepszych zespołów. Ponadto od 1982 r. zapoczątkowano cykl koncertów pod nazwą „Sobotnie spotkania z muzyką”. Ta forma występów spełnia ważne zadanie w kształtowaniu osobowości solistów, wyrabiając w nich odporność psychiczną i obycie estradowe. „Spotkania” zacieśniają również więzi między środowiskiem a uczniem. Od 1979 r. jest poza tym czynny zespół rozrywkowy „Big-Beand”, który cieszy się wśród młodych słuchaczy wielkim powodzeniem. Duże zasługi w zakresie organizacji imprez położył mgr E. Gruźlewski, dyrektor szkoły od 1979 r. do chwili obecnej.

Poza ruchem muzycznym rozwijał się także po wojnie amatorski ruch teatralny. Z czasem jednak na skutek konkurencji ze strony zespołów profesjonalnych oraz telewizji te społeczne formy działalności powoli zaczęły wygasać. Inne formy przejmował Dom Kultury powołany do życia w 1951 r. Organizatorem i pierwszym jego kierownikiem był H. Kowalewski a od 1959 r. T. Borowski, który dotrwał na tym stanowisku do 1981 r. Duże zasługi w dziedzinie organizacji życia kulturalnego oddał także S. Burandt. W 1954 r. Dom Kultury przeszedł pod bezpośredni nadzór ówczesnego Prezydium Powiatowej Rady Narodowej. W 1975 r. placówka ta otrzymała nazwę Chełmińskiego Domu Kultury. Stanowi on obecnie filię Woj. Domu Kultury w Toruniu. Opieką objęto przede wszystkim młodzież pozaszkolną. Uwzględniając różnorodność jej zainteresowań zorganizowano w Domu Kultury szereg zespołów: taneczno-wokalny „Promyk” dla najmłodszych dzieci, „Sześć razy sześć” dla młodzieży, zespół gimnastyki sportowej oraz instrumentalno-wokalny. Zespoły mają charakter estradowy i uczestniczą w realizacji programów przygotowywanych z okazji różnorodnych uroczystości. Od 1974 r. występują one także w terenie. Poza zespołami istnieje w Domu Kultury kilka klubów, głównie rozrywkowych, jak szachistów, filatelistyczny i brydża sportowego. W związku z tendencją ogólnie rozwijającą się w kraju w zakresie opieki nad osobami starszymi utworzono w 1975 r. klub senierek. W latach 80-tych zespoły obejmowały około 50 osób, kluby natomiast 100. W pracy młodzieży w Domu Kultury występowały okresy szczególnej aktywności. Z jej inicjatywy powstał np. klub „Sfinks”, w piwnicy zaadaptowanej w ramach czynów społecznych. W pomieszczeniach tych, ozdobionych pięknymi freskami Teresy Jakubowskiej, skupiali się miłośnicy muzyki i poezji a w ramach „czwartków literackich” odbywały się spotkania ze znanymi pisarzami. W ostatnich latach samodzielność i zainteresowania kulturalne młodzieży zaczynają się jednak zawężać ograniczając się głównie do muzyki. Dyskusje literackie schodzą wyraźnie na plan dalszy, coraz częstsze natomiast są spotkania z dobrą płytą oraz kiermasze płyt.\*

---

\* W lutym 1984 r. Dom Kultury uległ zniszczeniu na skutek pożaru.

Do 1960 r. było czynne w Domu Kultury kino oświatowe „Wiedza”. Zorganizowano w nim także salę telewizyjną oraz poradnię pracy kulturalno-oświatowej.

Poza programem młodzieżowym Dom Kultury rozwijał również działalność oświatową dla dorosłych. W latach 60-tych uruchomiono „Uniwersytet Powszechny”. Jego działalność polegała na prowadzeniu dwuletnich i rocznych cykli wykładów w sezonie jesienno-zimowym, początkowo z zakresu ekonomii, następnie prawa. Na skutek konkurencji ze strony telewizji ta forma pracy wygasła w 1975 r. Okresowo prowadzono także kursy języków obcych. W ramach ogólnego dokształcania zorganizowano ponadto cykle wykładów na temat „Studium wiedzy o sztuce” oraz „Studium wiedzy o regionie”. Odbywały się one przy ścisłej współpracy z Toruńskim Towarzystwem Naukowym, które ustalało program i prelegentów, rekrutujących się głównie spośród pracowników naukowych UMK i Akademii Nauk.

Dom Kultury organizował także okolicznościowe wystawy w holu kina „Rondo” zarówno prac artystów profesjonalnych jak i amatorów. W tym zakresie współpracował on ściśle z Biurem Wystaw Artystycznych w Toruniu. Dom Kultury czuwał nie tylko nad rozwojem właściwych form i metod pracy na terenie miasta lecz obejmował także swą opieką wieś udzielając odpowiednim placówkom pomocy instruktazowej.

Podstawowe znaczenie wśród placówek Kultury ma Chełmińskie Towarzystwo Kultury powołane w 1963 r. z inicjatywy społecznych działaczy jako oddział Kujawsko-Pomorskiego Towarzystwa Kultury. Jednym z jego współzałożycieli był J. Michalski, długoletni prezes (do 1975 r.), T. Borowski — sekretarz, oraz J. Kałdowski — członek zarządu. Ideą Towarzystwa jest kontynuacja pięknych tradycji wytworzonych już przed pierwszą wojną światową i konsekwentnie rozwijaną w okresie międzywojennym przez Towarzystwo Czytelni Ludowych. Działalność Towarzystwa skupia się wokół pogłębiania wiedzy o przeszłości Chełmna i jego regionu oraz ściśle z tym związaną — ochroną zabytków, ponadto inicjowanie i organizowanie życia kulturalnego w mieście. Program ten realizują poszczególne sekcje.

Sekcja Ochrony Zabytków i Historii Regionu roztacza opiekę nad najważniejszymi obiektami zabytkowymi poprzez



wyznaczanie opiekunów społecznych oraz koordynuje i nadzoruje prace konserwatorskie realizowane w ramach czynów społecznych. Wiedzę o przeszłości miasta rozpowszechnia się drogą konkursów organizowanych w czasie tzw. „Dni Chełmna”, czy też poprzez prelekcje wygłaszane na „Wieczorach Chełmińskich”. W celu rozbudzenia zainteresowania wśród najmłodszych reaktywowano w 1981 r. sekcję miłośników miasta i regionu „Culmus”.

W ramach działalności wydawniczej staraniem sekcji opracowano i wydrukowano przewodnik pn. „Chełmno i okolice”, przygotowywano okolicznościowe plansze i gazetki ścienne, rozpowszechniano wydawnictwa o Chełmnie. Członkowie sekcji współdziałali także z TNT w przygotowywaniu i wydaniu poważniejszej monografii pt. „Dzieje Chełmna i jego regionu”.

Chełmińskie Towarzystwo Kultury jest inicjatorem lub współorganizatorem różnorodnych imprez. W 1964 r. współdziałało w przygotowaniu obchodów 600-lecia Uniwersytetu Jagiellońskiego. W uroczystej sesji wzięło udział szereg znakomitych osób, jak prorektor UJ prof. dr K. Wyka, prorektor UMK prof. dr K. Biskupski, dyrektor Instytutu Historii UMK prof. dr T. Grudziński, co podkreślało wagę jubileuszu i znaczenie Akademii Chełmińskiej w całokształcie dorobku kultury polskiej. Dla upamiętnienia uroczystego obchodu umieszczono na ścianie budynku szkoły podstawowej, byłej siedziby Akademii, tablicę z napisem podkreślającym jej związek z uczelnią krakowską. W 1973 r. Towarzystwo Kultury brało udział w przygotowaniu uroczystości z okazji 730 rocznicy lokacji miasta. W 1983 r. natomiast cały swój wysiłek skoncentrowało nad organizacją wielkiego jubileuszu 750-lecia nadania Chełmnu praw miejskich.

Chełmińskie Tow. Kultury stale współpracuje z Toruńskim Towarzystwem Naukowym, Okręgowym Muzeum w Toruniu, Chełmińskim Domem Kultury i innymi pokrewnymi instytucjami. Jego poważna rola w życiu kulturalnym Chełmna jest wynikiem ofiarnej pracy grupy aktywistów. Niemale zasługi na tym polu oddał dr Cz. Andruszkiewicz, wieloletni członek zarządu a od 1979 — prezes Towarzystwa. Człowiek ten o dużym talencie artystycznym i literackim angażował się w sprawy życia kulturalnego Chełmna w równym stopniu co w zakresie lecznictwa.

Drugą placówkę kulturalną w Chełmnie reprezentowało zorganizowane w 1954 r. Polskie Tow. Archeologiczne. Było ono czynne do 1978 r. Zgodnie z jego charakterem, przedmiotem zainteresowań były przede wszystkim wczesnośredniowieczne dzieje Chełmna. Szczególnie dużą aktywność wykazywało ono na odcinku ochrony zabytków. Włączało się również czynnie w organizowanie i przeprowadzanie prac wykopaliskowych kierowanych przez Zakład Archeologii UMK w Toruniu na terenie okolicznych wsi. Ponadto rozwijało szeroką akcję propagandową organizując m.in. okresowe wystawy w gablotach rozmieszczonych w różnych częściach miasta. W ramach obchodów Tysiąclecia Państwa Polskiego Tow. Archeologiczne zorganizowało w 1962 r. dwie wystawy pt. „Milenium Poloniae” oraz „Pradzieje pow. chełmińskiego”. Ważną dziedzinę pracy stanowiło zbieranie zabytków archeologicznych. Z niej to zrodziła się myśl stworzenia w Chełmnie placówki muzealnej. Jako moment początkowy można przyjąć rok 1958, gdy opiekunem zbiorów został mgr J. Kałdowski. On to podjął się trudni kształtowania właściwej struktury organizacyjnej przyszłego muzeum. W 1964 r. starująca społeczna placówka uzyskała rangę punktu muzealnego, a w 1974 r. włączono ją oficjalnie do budżetu miasta. Pełny charakter formalny jako Muzeum Ziemi Chełmińskiej nadano jej w dniu 28.XII.1983 r., w którym odbyło się także uroczyste otwarcie tej tak ważnej dla miasta i regionu placówki.

Muzeum prowadzi szeroką działalność w zakresie zbierania ruchomych dóbr kultury z terenu Ziemi Chełmińskiej, ich przechowywania, zabezpieczenia i eksponowania.<sup>42</sup> Bardzo ściśle z tą formą pracy wiąże się akcja wychowawcza. Jako duże osiągnięcie potraktować można zorganizowanie grupy miłośników muzeum, tzw. „szperaczy”. Członkowie jej nie szczędzą trudu ni wolnego czasu współpracując z kierownictwem Muzeum.<sup>43</sup>

Muzeum współpracuje ściśle z pokrewnymi organizacjami, włączając się aktywnie do przygotowywania jubileuszowych wystaw i uroczystości czy też imprez mających na celu popularyzację wiedzy o Chełmnie, jak wspomniany już „Dzień ochrony zabytków” odbywający się w ramach „Dni Chełmna”. Poza tym utrzymuje ono stałą łączność z lokalnymi władzami występując z konkretnymi propozycjami.

Poza omówionymi organizacjami kulturalnymi, działa jeszcze w Chełmnie kilka stowarzyszeń, m.in. Towarzystwo Wiedzy Powszechnej założone w 1950 r., Oddział PAX-u oraz Towarzystwo Przyjaźni Polsko-Radzieckiej, mające poważny wkład w rozpowszechnianiu i przybliżaniu społeczeństwu kultury radzieckiej i krajów obozu socjalistycznego.

Działalność kulturalną wśród młodzieży prowadzi Związek Młodzieży Socjalistycznej oraz Związek Młodzieży Wiejskiej. Ponadto każdy większy zakład w mieście rozwija życie kulturalne we własnym zakresie. W latach 70-tych powstał Zakładowy Dom Kultury FAM-u. Prowadzi on także różne zespoły: instrumentalny, mandolinistów, plastyki, filmowy i fotograficzny. Istnieje tu sekcja szachistów oraz brydża sportowego.

Koordinacją ruchu kulturalnego na terenie Chełmna zajmuje się referat kultury przy Urzędzie Miejskim. W 1963 r. przygotowany program rozwoju kultury na lata 1963—1980 był konsekwentnie realizowany.

Wychowaniem pozaszkolnym, głównie jednak uczniów stacjonarnych, zajmuje się także Młodzieżowy Dom Kultury. Powstał on w 1968 r. w byłym Domu Harcerza, wybudowanym w ramach czynu społecznego przez członków tejże organizacji. Z powodu braku funduszy wspomniany obiekt przeszedł we władanie Kuratorium. W MDK rozwinięto pracę w trzech kierunkach: artystycznym, technicznym i sportowym. Poszczególne działy realizują szeroki program. W dziale artystycznym np. jest czynna orkiestra dęta, obejmująca zespół instrumentów drewnianych, metalowych lżejszych i cięższych oraz instrumenty perkusyjne. Mimo dziesięcioletniego zaledwie istnienia wyniki jej pracy są bardzo dobre. Od chwili zorganizowania w Inowrocławiu festiwalu młodzieżowych orkiestr dętych tj. od 1972 r. zespół chełmiński dochodził zawsze po przebytych eliminacjach do etapu końcowego. W 1976 r. otrzymał nagrodę ministerialną. Obecnie jest to najlepszy zespół w woj. toruńskim, a w skali krajowej należy do przodujących. Chełmińska orkiestra dęta występuje publicznie we wszelkiego rodzaju lokalnych imprezach, pochodach, akademiach itp. Równie wysokie wyniki uzyskał zespół pieśni i tańca „Pomorze” reprezentujący drugą formę pracy w dziale artystycznym. Na przegładzie



Renesansowy ratusz z XVI wieku, od 2003 r. siedziba Muzeum Ziemi Chełmińskiej

Młodzieżowych Zespołów Pieśni i Tańca Polski Północnej w Gdańsku uzyskał drugie miejsce. Choć istnieje zaledwie 4 lata, należy obecnie do najlepszych zespołów woj. toruńskiego. W lipcu 1982 r. został zaproszony na występy do Holandii.

W dziale sportowym przodujące miejsce zajmuje sekcja tenisa stołowego, istniejąca od 10 lat. I tu osiągnięcia są godne wzmianki: na mistrzostwach Europy w Wiedniu w 1982 r., oraz na turnieju „Barny” w Helsinkach zespół chełmiński otrzymał brązowy medal. Na mistrzostwach ogólnokrajowych natomiast 16-letnia Ewa Brzezińska uzyskała tytuł wicemistrzyni Polski.

Zajęcia młodzieży odbywają się w dość prymitywnych warunkach i w ciasnych pomieszczeniach. Sytuacja poprawiła się nieco w 1981 r., gdy oddano do użytku przestronną salę gimnastyczną wykorzystywaną głównie przez sekcję tenisową. Zespół pieśni i tańca nadal jednak nie ma odpowiedniego lokalu. Jeśli mimo to zespoły zdołały uzyskać ponad przeciętny poziom, jest to w dużym stopniu zasługą ofiarnej pracy grupy osób, które nie szczędzą trudu ni czasu dla dobra młodzieży. Wśród nich wymienić należy głównego kierownika i współorganizatora omawianej placówki, Z. Piotrowskiego, dyrygenta orkiestry dętej Cz. Roszyka, kierownika sekcji tenisa L. Droszcza oraz S. Nowaka, twórcy zespołu pieśni i tańca.

## Sport, Turystyka, Rekreacja.

W dziedzinie sportu Chełmno może się również poszczycić wieloma poważnymi sukcesami nie tylko w skali krajowej, ale i międzynarodowej. Dowodzi tego m.in. udział w Olimpiadzie w Melbourne w 1956 r. A. Nikłaśa, mistrza Polski w rzucie młotem. W 1972 r. na Olimpiadzie w Monachium barwy polskie reprezentowała N. Krystyna. Sportowcy chełmińscy ustalili kilka rekordów polskich, jak np. E. Wałędzik w biegu juniorów na 100 metrów. Na ogólnopolskich spartakiadach bokserzy z Chełmna zdobyli dwa tytuły mistrzowskie, dwa złote medale, jeden srebrny i jeden brązowy, co dało drużynie pierwsze miejsce w klasyfikacji zespołowej. Najlepszym zawodnikiem w tej dziedzinie był Forsztek. Ze wzglę

du na bogatą listę zwycięzców trudnoby tu wszystkich wymienić.

Te duże osiągnięcia są ukoronowaniem długoletniej społecznej działalności miłośników sportu. Już w końcu XIX w. w 1895 r. istniała w Chełmnie organizacja sportowa „Sokół”, która poprzez systematyczne ćwiczenia gimnastyczne, zmierzała do rozwinięcia sprawności fizycznej swych członków. Przyświecały jej również cele patriotyczne. Towarzystwo „Sokół” kontynuowało swą działalność przez cały okres międzywojenny.<sup>44</sup> W tym też czasie (w 1932 r.) powstała sekcja kajakowa, która m.in. zapoczątkowała budowę własnej przystani.<sup>45</sup> Po 1945 r., grupa działaczy sportowych sprzed 1939 r. J. Szmelter, A. Piotrowski, Sławatycki i inni przyczyniła się do założenia klubu „Nadwiślanin”. Ta społeczna pierwotnie organizacja jest obecnie finansowana przez Radę Główną ZS „Start” w Warszawie. Jej bezpośrednim opiekunem jest Spółdzielnia Pracy 22 Lipca w Chełmnie. W początkowej fazie istniało w ramach klubu pięć sekcji. Z powodu braku środków finansowych ograniczono w 1952 r. liczbę sekcji do dwóch: lekkoatletycznej i kajakowej, wyczynowej. Pozwala to równocześnie na większą koncentrację wysiłku w tych dwóch dziedzinach. Dzięki niestrudzonemu kierownikowi T. Szmelterowi, pracującemu ponad 35 lat ofiarnie dla dobra klubu, sekcja lekkoatletyczna w Chełmnie zajmuje, poza grudziązką „Olimpią”, drugie miejsce w woj. toruńskim.

Jako zjawisko godne podkreślenia uznać należy umiejętność przekazywania umiłowań starszego pokolenia — młodszemu. Potwierdzeniem tego może być ściśle powiązanie lekkoatletyki z rodziną Szmelterów. Senior Jan wspomniany już wyżej, przedwojenny sportowiec, założył w 1945 r. pierwszy klub sportowy w Chełmnie. Był on pierwszym instruktorem i trenerem. Syn jego Tadeusz, przejął funkcje po ojcu w latach 1950—1960, będąc równocześnie czynnym zawodnikiem. W biegach na 400 metrów przez płotki ustalił on rekord Polski. Brat jego Paweł uzyskał także kilka wyróżnień. Wnuk Marek, reprezentujący już trzecie pokolenie, uczestniczy w biegach średnich w wielu imprezach ogólnokrajowych.

Niezwykłą żywotność wykazuje także sekcja kajakowa. Wyrosła ona z Pomorskiej Harcerskiej Drużyny Żeglarskiej, która od 1946 r. organizowała przez cztery lata skromne imprezy i szkolenie młodzieży. W związku z reorganizacją har-



cerstwa drużyna ta przekształciła się w Klub Turystów Wodnych PTTK. Jej bazę stanowiły początkowo cztery wybra-kowane kajaki i przetrwały sprzed 1939 r. baraki nad Wisłą. Działalność klubu rozwijała się systematycznie pod patronatem Frontu Jedności Narodu i wydatnej pomocy wszystkich zakładów pracy w Chełmnie. Od 1970 r. patronat objęło woj-sko i odtąd rozwój klubu był niezwykle intensywny. Równocześnie jego siedzibę przeniesiono ze stacji wodnej na teren jednostki wojskowej.

Do 1970 r. prowadzono akcje w ramach programu ogólnopolskiego. I tak corocznie odbywały się spływy ogólnopolskie rzeką Wdą. Punktem zbornym było Chełmno, skąd transportem kołowym przewożono uczestników i sprzęt do Lipusza, jako punktu wyjściowego spływu. Trasa wodna prowadziła Wdą do Kozłowa, Świecica i Chełmna.

Drugą formę działalności klubu stanowiły od 1968 r. zloty Przewodników Turystyki Kajakowej z terenu woj. toruńskiego, bydgoskiego i wrocławskiego, przy czym Chełmno wytypowano jako miejsce ustalania planu pracy.

Klub organizował ponadto trzy razy do roku spływy sobotnio-niedzielne na następujących szlakach: Brdą (przez Rudzki Most-Pietrzyska), Wdą (przez Błędno-Tleń-Gródek), i Wisłą (przez Chełmno-Nowe).

W początkach lat siedemdziesiątych zainicjowano wspólnie z NRD spływy tzw. „Trasą Przyjaźni na Wdzie, które z czasem przekształciły się w imprezę o charakterze międzynarodowym, z udziałem uczestników różnych państw (Holandii, NRD, RFN, ZSRR).

Po dokonaniu zmian administracyjnych w 1975 r., w kilka lat później, zaczęto organizować spływy Drwęcą przez region pięknego Pojezierza Brodnickiego i Wisłą od Ostródy, Małego Boru, Bachotka i dalej Wisłą przez Fordon do Chełmna. Ranga Chełmna jako współorganizatora ruchu kajakowego znacznie wzrosła odkąd stało się siedzibą Wojewódzkiej Komisji Turystyki Kajakowej. Tu też odbywa się szkolenie przodowników tej dziedziny sportu. Punktem szczytowym w działalności klubu było zorganizowanie w Chełmnie centralnego spływu kajakowego w 1979 r. czyli rok przed światową olimpiadą w Moskwie. Został on uznany pod względem organizacyjnym za najlepszy spośród tych które się dotąd od-



były w innych ośrodkach na terenie Polski. Inicjatorem, głównym organizatorem i duszą pływów jest L. Bolt, współzałożyciel klubu i jego wieloletni przewodniczący od przeszło 35 lat. Wywodzi się on z rodziny chełmińskiej. To wszechstronne angażowanie się Chełminiaków w wielu pracach i akcjach społecznych i umiejętność wszczepiania zamiłowań w różnych dziedzinach młodszemu pokoleniu jest cechą, którą już kilkakrotnie podkreślałam przy innych formach działalności.

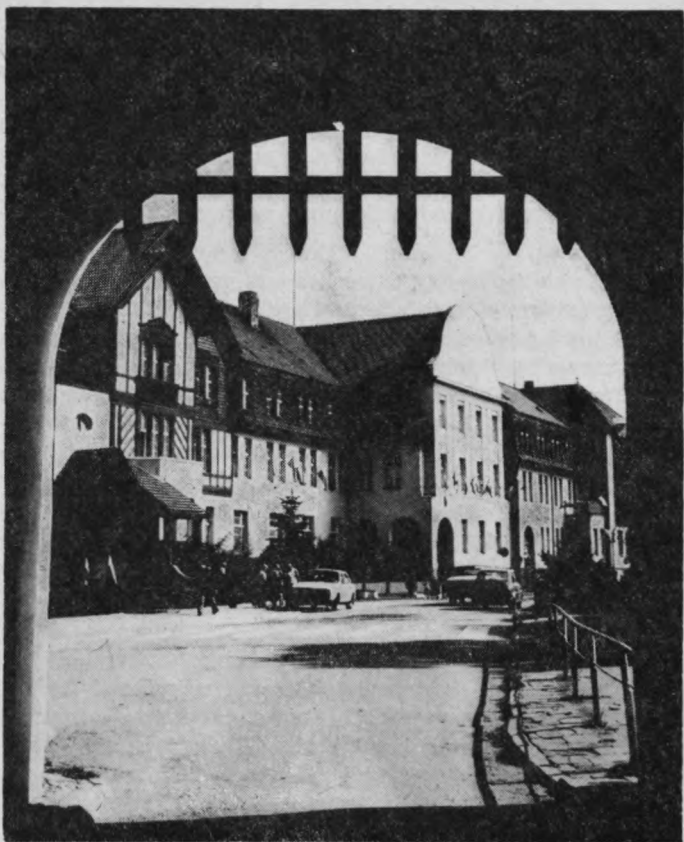
Ustaliły się i przyjęły pewne zwyczajowe formy organizacyjne, znamionujące dojrzałość Kajakowego Klubu w Chełmnie. Przed otwarciem każdorazowej imprezy, rozbrzmiewa odegrana na trąbkach pieśń „Wisło moja, Wisło stara...” której twórcą jest I. Danielewski, znany poeta patriotyczny z drugiej połowy XIX w.<sup>46</sup> Następnie rusza przez miasto korwód uczestników udekorowanych klubowymi szarfami. Towarzyszy im zestaw sprzętu sportowego.<sup>47</sup>

Poza „Nadwiślaninem” istnieje w Chełmnie zakładowy klub sportowy w FAM-ie, w którym na pierwsze miejsce wysuwa się sekcja bokserska. O osiągnięciach jej wspomniano już w części wstępnej niniejszego rozdziału.

Zamiłowanie mieszkańców Chełmna do sportu było dla władz lokalnych bodźcem do budowy własnej bazy na terenie miasta. W 1975 r. poddano kapitałnemu remontowi stadion chełmiński. W jego pobliżu zbudowano pawilon sportowy z szatnią i sauną, kort tenisowy oraz gabinet lekarski. Zapoczątkowało to realizację zaplanowanego w 1963 r. kompleksu sportowo-rekreacyjnego. Niemalby był w tym udział niektórych zakładów produkcyjnych. Staraniem FAM-u np. wybudowano amfiteatr. Zakład Sprzętu Mechanicznego „Ursus” natomiast opiekuje się Międzyszkolnym Klubem Sportowym.

W dziedzinie rekreacji osiągnięciem dużej skali było zorganizowanie ośrodka sportowo-wypoczynkowego nad jeziorem Starogrodzkim. W 1964 r. odkupiono od indywidualnych gospodarzy 9,9 ha ziemi, którą przekazano poszczególnym instytucjom i zakładom na budowę campingów.

Ośrodek budowano od podstaw. W tej chwili jest on już w pełni zagospodarowany, łącznie z elektryfikacją, własnym ujęciem wody, urządzeniami sanitarnymi. Zorganizowano tu także kąpielisko strzeżone z pomostami, plac zabaw dla dzie-



Gmach b. Starostwa Powiatowego, ob. siedziba władz Urzędu Miasta

ci, parking o utwardzonej nawierzchni oraz pole biwakowe na 100 miejsc. Poza 22 domkami campingowymi wybudowano dom wycieczkowy z 24 miejscami. Zabezpieczono również bazę gastronomiczną i handlową, uruchamiając w sezonie dwa bary z ogólną liczbą 120 miejsc konsumpcyjnych, nadto smażalnię ryb i frytek, pawilon spożywczy i kiosk z napojami. Jest w ośrodku również czynny kiosk „Ruchu”. Dla

właściwego rozwoju sportu wodnego oddano do użytku hangar na sprzęt pływający z podręcznym warsztatem skutniczym i wreszcie wypożyczalnię sprzętu wodnego. Ośrodek spełnia dwie funkcje. Służy do wypoczynku świątecznego i pobyтового, ponadto jest przeznaczony na kolonie i obozy. Prócz mieszkańców Chełmna z jego usług korzystają goście z dalszych regionów, miast: Łodzi, Szczecina, Warszawy i Śląska. W sezonie, który trwa od połowy czerwca do 31 sierpnia, jest czynna tzw. „Zielona linia” na trasie Chełmno-Ośrodek. Kursuje wówczas 11 autobusów w każdą stronę.

Poza sportem i rekreacją rozwijają się różne formy turystyki pieszej kierowanej przez Biuro Obsługi Ruchu Turystycznego przy Zarządzie PTTK w Chełmnie. Szczególną popularnością cieszy się turystyka piesza. Klub turystyczny „Culmus” organizuje pod przewodnictwem swego prezesa E. Henniga atrakcyjne rajdy piesze. Wśród nich na uwagę zasługuje rajd im. Cz. Andruszkiewicza, odbywający się corocznie w lutym — miesiącu śmierci tego zasłużonego działacza chełmińskiego, dla uczczenia jego pamięci.

Zainteresowanie turystyką pieszą rozwinęło się pod wpływem malowniczego położenia Chełmna, na kontakcie dwóch przeciwstawnych jednostek geograficznych: rozległej doliny Wisły oraz przyległej do niej wysoczyzny, pociętej głębokimi parowami. Ponadto w najbliższej okolicy miasta istnieje wiele interesujących rezerwatów przyrody. Z Chełmna prowadzi pięć pieszych szlaków turystycznych. Ze względu na ich atrakcyjność jak i ilość można zaliczyć Chełmno do ważnych ośrodków turystyczno-krajoznawczych.<sup>48</sup>

## STOSUNKI DEMOGRAFICZNE CHEŁMNA PO 1945 R.

Poszczególne etapy rozwoju Chełmna odbijają się w stosunkach demograficznych a zwłaszcza w zmieniającej się liczbie mieszkańców oraz w ich zatrudnieniu.

Przed 1939 r. Chełmno zamieszkiwało 13,5 tys. osób. (tab.1). Był to najwyższy stan zaludnienia miasta w okresie międzywojennym. W 1945 r. liczba mieszkańców wynosiła tylko 10,6 tys. Do 1954 r. wzrost ludności był znikomy. Występowały nawet tendencje malejące (1948 r.). Wyraźną zmianę dostrze-

gamy dopiero w 1955 r., kiedy liczba mieszkańców przekroczyła wysokość przedwojenną. Decydujące znaczenie w tym wypadku miał intensywny wzrost produkcji przemysłowej, zapoczątkowanie budownictwa mieszkaniowego a częściowo także zmiana granic administracyjnych. W 1954 r. włączono do obszaru miejskiego 911 ha ze wsi Grubno, dzięki czemu powierzchnia Chełmna wzrosła prawie dwukrotnie. Równoległe ze wzrostem atrakcyjności miasta systematycznie zwiększała się liczba mieszkańców, która w 1980 r. wynosiła 19,9 tys. a w 1981 r. przekroczyła już 20 tys. W 1983 ludność Chełmna osiągnęła 20.663.<sup>49</sup> Uderzającym faktem jest wyraźna arytmiczność zaznaczająca się w intensywności przyrostu liczby mieszkańców. Uzewnętrznia ją roczny przyrost rzeczywisty w latach 1945—1983, jak również roczny przyrost rzeczywisty w kolejnych pięcioleciach. (tab.2). Zjawisko takie jest znamienne dla mniejszych miast, uzależnionych w znacznym stopniu od silniejszych sąsiednich jednostek. W wypadku Chełmna wiąże się ono z jego pobliskim położeniem względem Torunia, Bydgoszczy, Grudziądza, częściowo także Świecia. Każda nowa inwestycja, stwarzająca możliwości uzyskania atrakcyjniejszej pracy w tych miejscowościach, wpływa na zmniejszenie tempa wzrostu liczby mieszkańców Chełmna. W 1979 r. na skutek przewagi wyjazdów nad przyjazdami saldo migracji było nawet ujemne. W ostatnich trzech latach wykazuje ono systematyczny wzrost.

Zwiększanie się liczby stanowisk pracy, zwłaszcza w branży metalowej i maszynowej w Chełmnie, złagodził częściowo wadliwą strukturę płci. O ile jeszcze w 1970 r. na 100 mężczyzn przypadło 115,3 kobiet (w b. woj. bydgoskim 110,9) to w 1982 r. stosunek ten obniżył się do 113,3 (w woj. toruńskim 114,7).<sup>50</sup>

Zmiany relacji poszczególnych elementów demograficznych stoją w ścisłym związku z przeobrażaniem się charakteru miasta. Zjawisko to ilustruje tabela 3 uwzględniająca zatrudnienie w 1982 r. Wynika z niej, że przemysł uzyskał bezwzględną przewagę w stosunku do pozostałych działów, obejmując 50,2% ogółu pracujących w sektorze społecznym. W sferze produkcji materialnej drugie miejsce zajmuje handel (10,1%). W oparciu o strukturę zatrudnienia można uznać Chełmno za ośrodek przemysłowo-usługowy.



Główna ulica miasta — Grudziądzka, wyłączona z ruchu kołowego  
ok. 1970 r. w głębi Brama Grudziądzka

## ROZWÓJ PRZESTRZENNY MIASTA I URZĄDZENIA KOMUNALNE.

Zewnętrznym wyrazem współczesnego rozwoju miasta jest również wzrost budownictwa mieszkaniowego i zwiększenie powierzchni geodezyjnej. Realizowane po 1945 r. inwestycje budowlane wniosły do dotychczasowego wyglądu miasta nowe akcenty. W związku z tym obecny plan miasta przedstawia układ złożony z szeregu dzielnic, noszących piętno epoki w której powstały.

Swoistą jednostkę tworzy średniowieczne centrum. Dzięki położeniu ówczesnego miasta na półwyspie wysoczyznowym, odizolowanym od zaplecza stromymi podcięciami, zachowało ono pierwotny zarys, charakteryzujący się szachownicowym układem ulic i centralnie położonym, prostokątnym dużym rynkiem o rozmiarach 110×150 m. Zwartą zabudowę okalają dobrze zachowane średniowieczne mury o przebiegu swobodnym, dostosowanym do właściwości terenu. W sylwecie miasta dominują strzeliste wieże kościołów. W pobliżu południowo-zachodniego narożnika rynku wznosi się kościół parafialny, imponujący rozmiarami i pięknym stylem. Pozostałe budowle sakralne, mianowicie kościół dominikański, św. Marcina i świętego Ducha, oraz zespół klasztorny mieszczą się w pobliżu murów miejskich.

W przeciwstawieniu do dobrze zachowanych, reprezentacyjnych budowli gotyckich, pierwotne domy mieszczan uległy daleko idącym przeobrażeniom. Większość z nich nosi cechy klasycyzmu wytworzonego od połowy XVIII do połowy XIX w. W tym też czasie wzniesiono na wolnych parcelach szereg okazałych gmachów użyteczności publicznej i obiektów wojskowych. Z 1776 r. pochodzi szkoła kadetów założona przez Fryderyka Wielkiego. Tempo jej budowy było niezwykle szybkie tak, że powstały w 1787 r. zespół szkolny obejmował już 27 budynków skoncentrowanych głównie przy ulicy 22 Stycznia. Pod względem architektonicznym nie reprezentuje on interesujących form. Ze wzrastającą z biegiem lat funkcją militarną Chełmna zwiększyła się również liczba obiektów wojskowych. W 1863 r. powstał duży kompleks koszar w południowej części miasta, już poza obrębem murów średniowiecznych, a na przełomie XIX/XX w. dalsze zespoły po stronie zachodniej.



Budownictwo pruskie ówczesnego okresu znamionowało stosowanie charakterystycznej, intensywnie czerwonej cegły. Ten typ elewacji reprezentują wszystkie gmachy urzędowe, np. poczta, dworzec kolejowy, gimnazjum męskie i żeńskie.

Wiek XIX był okresem dalszego przestrzennego rozwoju miasta, związanym z jego ożywieniem gospodarczym. W celu usprawnienia ruchu ulicznego zburzono w latach 1860—1870 bramy miejskiej. Wykonano wiele podstawowych prac z zakresu gospodarki komunalnej. Na Rybakach wywiercono między 1840—a 1850 r. pierwszą studnię artezyjską i zorganizowano dopływ wody do miasta. W 1867 r. zaprowadzono oświetlenie gazowe. W latach 1834—1839 otoczono stare miasto plantami, do dziś starannie pielęgnowanymi.

W omawianym czasie powstało kilka zakładów produkcyjnych. Większość obiektów zlokalizowano we wschodniej części miasta w pobliżu dworca oraz wzdłuż ulicy Polnej. Została w ten sposób zapoczątkowana nowa dzielnica funkcjonalna o charakterze przemysłowym. Niektóre tylko zakłady, jak np. browar, fabrykę siatek, czy drewniaków uruchomiono w śródmieściu.

Dość liczny napływ ludności z zewnątrz, zwłaszcza rzemieślników i kupców, spowodował konieczność zwiększania liczby domów mieszkalnych. Poza obrębem murów zaczęły się tworzyć nowe przedmieścia. Oś biegnąca od Bramy Grudziądzkiej w kierunku Dworca uległa obustronnej zabudowie reprezentacyjnymi willami zamożnego mieszczaństwa lub wielokondygnacyjnymi kamienicami. Tu wzniesiono również kilka okazałych gmachów administracyjnych, jak np. Starostwa Powiatowego (w latach siedemdziesiątych XIX w.), lub Banku Powiatowego (w 1917 r.). Charakter reprezentacyjnej dzielnicy mieszkaniowej ma również ulica Kościuszki i Parkowa. Różniła się od nich w zdecydowany sposób sąsiednia ulica Młyńska (ob. Buczka) i ul. Polna zamieszkiwane w okresie międzywojennym przez ubogą ludność robotniczą. Dzięki zagospodarowaniu znacznej części ulicy Polnej przez fabrykę FAM oraz powstanie nowego kompleksu usługowego na Osiedlu M. Kopernika obie ulice przyjęły nowoczesny, estetyczny charakter.

Drugie przedmieście o funkcji mieszkalnej wytworzyło się w południowej części miasta wzdłuż ulicy Toruńskiej. Przeważa tu zabudowa niskokondygnacyjna typu podmiejskiego.





Osiedle 750-lecia miasta, w południowo-zachodniej części, zapoczątkowane w 1975 r.

Na południowym krańcu tej dzielnicy mieści się rzeźnia, powstała w ostatnich latach XIX w. Chwilowo jest ona nieczynna. W pobliżu rzeźni zbudowano w 1915 r. Lecznicę Powiatową. Oba zespoły oddziela pas zieleni.

U stóp północnego zbocza wysoczyzny wytworzyła się już w odległych czasach dzielnica Rybaki różniąca się pod względem fizjonomicznym od pozostałych dzielnic. Zamieszkiwała ją uboga ludność rybacka i rolnicza.<sup>51</sup> Do czasów wzniesienia wałów przeciwpowodziowych (ok. 1928 r.) Rybaki były nawiedzane falą powodziową. Mieszkańcy uprzedzeni alarmowym głosem trąb strażackich o grożącym im niebezpieczeństwie przenosili się z dobytkiem na okres powodzi do wyżej położonych części miasta. Bezpośrednio do niskiej zabudowy przylegają jeszcze do chwili obecnej uprawne pola i łąki. Podobny charakter ma cały obszar nizinny, wykorzystywany również częściowo na ogródki działkowe i park.

W okresie międzywojennym plan miasta uległ tylko nieznacznym zmianom. Wzniesiono mianowicie kilka budynków mieszkalnych w pobliżu koszar wojskowych w południowo-wschodniej części miasta. Faktem godnym zanotowania jest poszerzenie ulicy biegnącej po zewnętrznym obwodzie południowych murów miejskich (obecnie Armii Czerwonej). Na usypiskach śmieci miejskich gromadzonych tu przez okres kilku lat założono planty. Zasadzone wówczas krzewy i drzewa przedstawiają obecnie okazały zespół roślinny. W wyniku tych prac zabezpieczono południowy fragment murów przed

grożącymi zsuwami a poszerzona droga przekształciła się obecnie w główną arterię komunikacyjną miasta.

Po 1945 r. rozbudowa Chełmna ze względu na brak wolnej przestrzeni w śródmieściu przesunęła się głównie na peryferie, gdzie zaczęło się tworzyć kilka nowych dzielnic. Na południe od miasta powstał zespół domków jednorodzinnych wzdłuż rzeczki Browiny. Zagęściła się zabudowa w sąsiedztwie szpitala i ulicy Osnowskiej. Na zapleczu dworca powstało osiedle M.C. Skłodowskiej. Zajęło ono teren otoczony od strony południowej doliną Browiny i licznymi parowami. Istniejące tu gleby V klasy nie były opłacalne dla gospodarki rolnej. W 1960 r. rozpoczęto przygotowanie terenu pod zabudowę burząc ponemieckie baraki. Od 1961 r. przystąpiono do wznoszenia bloków. Pierwszym wybudowanym obiektem była nowoczesna szkoła (obecnie Zbiorcza Szkoła Gminna). W 1980 r. znajdowało się na osiedlu 11 bloków pięciokondygnacyjnych z 565 mieszkaniami, zajętych w przybliżeniu przez 2000 osób. Od 1971 r. zaczęto organizować sieć placówek usługowych.<sup>52</sup> Pierwszy kompleks stanowił pawilon handlowy ze sklepem ogólnospożywczym i mięsnym. Nado pod patronatem NOT-u powstała kawiarnia. W kolejnych latach uruchamiano dalsze placówki: w 1975 firmowy sklep nabiałowy Spółdzielni Mleczarskiej, w 1977 kiosk owocowo-warzywny, w 1981 pralnię i zakład fryzjerski. Utworzony zespół usługowy odgrywa wielką rolę w życiu mieszkańców osiedla z uwagi na duże jego oddalenie od centrum miasta.

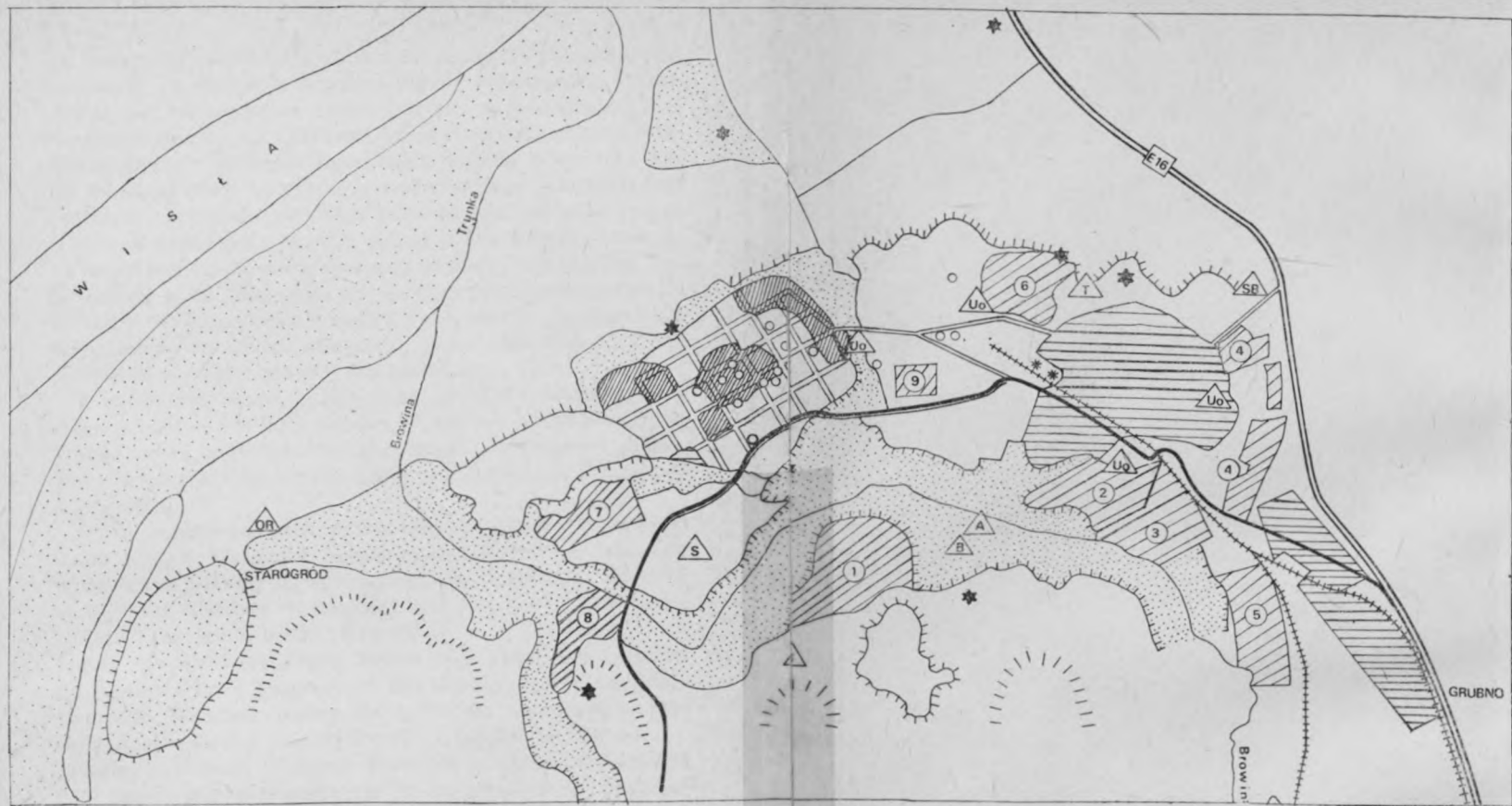
Pałace potrzeby mieszkaniowe skłoniły władze do podjęcia decyzji budowy drugiego osiedla, którą zaczęto pod koniec lat 60-tych. Osiedle to nazwane im. M. Kopernika zlokalizowano na obszarze północno-wschodnim, przyległym do ul. M. Buczka. Były tu uprzednio stare domy mieszkalne jednorodzinne z ogródkiem lub czynszowe domy robotnicze. Po wyburzeniu budynków i wstępnych pracach adaptacyjnych przystąpiono do uzbrojenia terenu. Prace te ukończono w 1970 r. Mieszkańcy wprowadzili się do pierwszych bloków wiosną 1974 r. Na strukturę przestrzenną osiedla w dużym stopniu wpłynęła rzeźba terenu. Część bloków usytuowano prostopadle do krawędzi wysoczyzny, część zaś równolegle do ul. M. Buczka. Różnice wysokości względnej zadecydowały o ich amfiteatralnym ułożeniu. Takie usytuowanie osiedla wpłynęło na urozmaicenie panoramy miasta szczególnie od



Fragment osiedla Kopernika z przyległym zespołem usługowym, w północno-wschodniej części miasta.

strony Wisły. Ze względu na dość duże oddalenie zespołu bloków od centrum miasta nie zakłóca on pięknej sylwety, jaką tworzy zwarta część średniowieczna. Jednakże położenie domów w pobliżu krawędzi urwistego zbocza naraża je na pewne niebezpieczeństwo. Występujące tu bowiem procesy denudacyjne, zwłaszcza podczas ulewnych deszczy, mo-

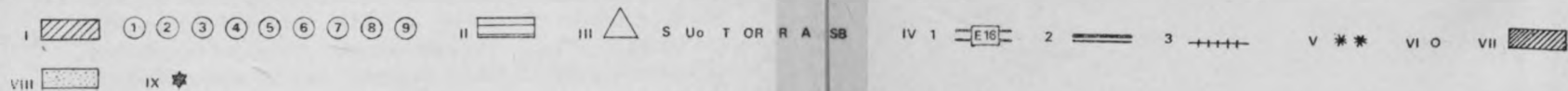


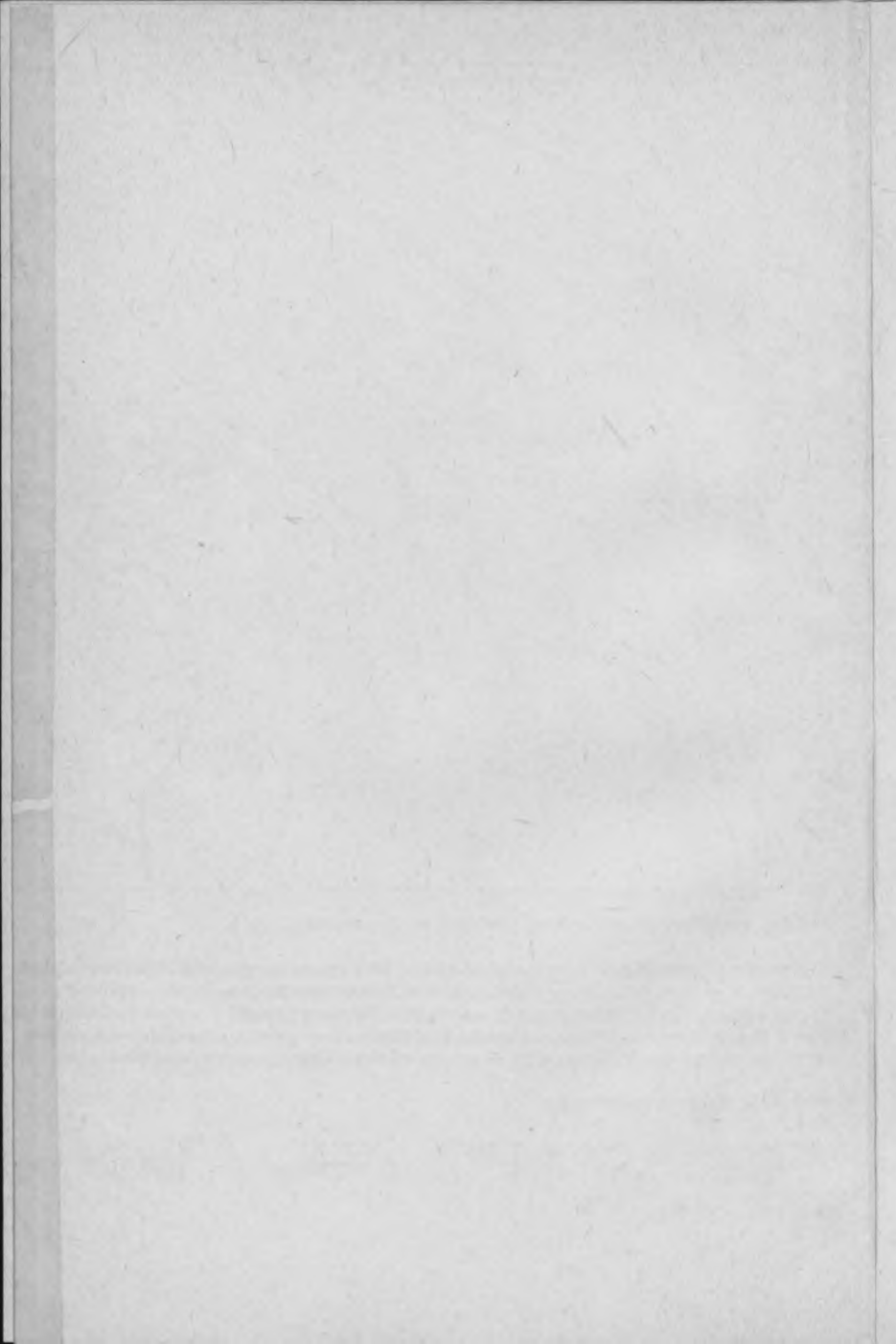


Zmiany struktury przestrzennej Chełmna w okresie 1945–1982 r.

I — tereny mieszkalne, 1–9 nowe osiedla: 1 — Nad Browina, 2 — M.C. Skłodowskiej, 3 — os. Parowa, 4 — Kolonia Wilsona, 5 — Działki Miejskie, 6 — Kopernika, 7 — 750-lecia, 8 — Toruńskie, 9 — Powstańców Wielkopolskich, II — tereny przemysłowe, III — obiekty usługowe (nowe lub rozbudowane): S — szpital, Uo — usługi ogólne, T — targowisko, OR — ośrodek rekreacyjny, R — usługi dla rolnictwa, A — amfiteatr, B — stadion sportowy, SB — stacja benzynowa, IV — drogi: 1 — E 16 międzyregionalna o znaczeniu krajowym, 2 — główna oś przelotowa miasta 1974 r., 3 — linie kolejowe, V — dworzec autobusowy i kolejowy, VI — podstawowe usługi turystyczne, VII — zgrupowanie najciekawszych walorów dóbr, VIII — parki, zieleńce, ogródki działkowe, IX — punkty widokowe.

wykonała Barbara Wolniewicz





gą zagrozić w niedalekiej przyszłości zsunięciu zabudowy zewnętrznej. Umocnienie urwistej skarpy odpowiednią roślinnością jest więc sprawą zasadniczą tak ze względu na niebezpieczne zsuwy jak i ochronę przed częstymi i silnymi wiatrami. Dopiero wówczas mieszkańcy osiedla Kopernika będą mogli w pełni korzystać z walorów jego interesującego położenia, zwłaszcza pięknego widoku, jaki się stąd rozpościera na wspaniałą i rozległą dolinę Wisły. Osiedle Kopernika zajmuje stosunkowo nieznaczną powierzchnię (5,8 ha). Zamieszkuje je ok. 2400 osób, wśród których przeważają ludzie młodzi.<sup>58</sup> W bezpośrednim sąsiedztwie osiedla zaczęto także organizować kompleks usługowy, dzięki czemu tworzy ono jednostkę w pełni i prawidłowo rozwiniętą.

W zachodniej części miasta trwa od 1979 r. budowa trzeciego osiedla — 750-lecia miasta. W 1980 r. oddano do użytku 4 bloki po 45 mieszkań. Tu także mieści się internat zbudowany w 1962 r. Organizacja usług jest dopiero w stanie początkowym.

Mimo poważnego zwiększenia liczby mieszkań sytuacja jest nadal trudna. Wskaźnik zagęszczenia ludności na izbę jest w Chełmnie większy od ogólnopolskiego (1,39—1,21). Również mniejszy w stosunku do średniej krajowej jest metraż przypadający na jedną osobę. Wynosił on w r. 1980 11,8 m<sup>2</sup> na osobę, natomiast średnio w Polsce 14,4. Poza tym odczuwa się poważny brak pomieszczeń dla sezonowego ruchu turystycznego. Wyraźny postęp stwierdza się natomiast na odcinku budownictwa przemysłowego i handlu hurtowego.

Stała rozbudowa Chełmna wywołała potrzebę rozszerzenia jego granic administracyjnych. W latach 1950—55 powierzchnia geodezyjna zwiększyła się prawie dwukrotnie z 11,1 km<sup>2</sup> do 21,1 km<sup>2</sup>, dzięki przyłączeniu terenów należących uprzednio do wsi Grubno (8,9 km<sup>2</sup>) i wsi Dworzysko (1,1 km<sup>2</sup>). W 1972 r. zmniejszono ponownie powierzchnię miasta do 11,6 km<sup>2</sup>, pozostawiając w jej obrębie zachodni skrawek Grubna oraz Dworzysko. Krótki stosunkowo okres przynależności do Chełmna części wschodnich zapoczątkował jego rozbudowę w tym kierunku. Wśród nowych inwestycji realizowanych na tym obszarze przeważały kompleksy magazynów FUS-u oraz tereny składowe WZSR-u. Na rozwój miasta w części wschodniej wpłynęły także w pewnym stopniu sugestie zawarte w planie rozwoju Chełmna z 1963 r., które wyznaczyły





Luźna zabudowa miasta w części południowo-wschodniej

na ten cel okolice Stolna, Grubna i Chełmna. Ustawa o ochronie gruntów rolnych z 1971 r.<sup>54</sup> zahamowała częściowo rozbudowę miasta na wschodzie. Według najnowszych koncepcji rozwinie się ona raczej w kierunku południowo-zachodnim, do wsi Uście, gdzie gleby są znacznie gorsze, przeważnie V i VI klasy.

Szczególnym znamieniem w charakterze fizjonomicznym miasta jest występowanie w jego obrębie dwóch typów zabudowy o różnym stopniu zwartości: skupiony, utworzony przez średniowieczne centrum i przyległe do niego XIX-wieczne przedmieścia oraz otaczające je, odizolowane kom-

pleksy nowoczesnych zabudowań, rozmieszczonych na peryferiach w różnych częściach miasta. Sytuacja ta jest w dużym stopniu wynikiem urozmaiconej konfiguracji terenu.

W zakresie urządzeń komunalnych można zanotować kilka zmian o doniosłym znaczeniu. W 1972 r. doprowadzono do Chełmna gazociąg jako odgałęzienie centralnej magistrali gazowniczej biegnącej ze Śląska do Gdańska. Wywołało to konieczność dokonania wymiany sieci. Wprawdzie akcja ta została podjęta już w 1965 r., jednak z chwilą doprowadzenia gazu ziemnego do Chełmna, przybrała ona na sile. W 1974 r. przeprowadzono sieć gazową prawie we wszystkich dzielnicach miasta. W 1980 r. około 70% budynków miało dopływ gazu. W stosunku do 1960 r., gdy wskaźnik ten wynosił 50%, jest to postęp znaczny.

W 1975 r. w północno-wschodniej części miasta powstał główny punkt zasilania (GPZ), skąd prowadzi energetyczny system sieciowy do wszystkich prawie dzielnic. Obsługuje on istniejące na terenie miasta budynki mieszkalne, przemysłowe, kulturalne i administracyjne.

Korzystnie przedstawia się zaopatrzenie ludności w wodę, 85% budynków bowiem jest podłączonych do sieci. Choć minęło już około 150 lat od wywiercenia pierwszej studni na Rybakach i zapoczątkowania budowy sieci, mieszkańcy miasta nie odczuwają dotąd braku wody w sposób szczególnie dotkliwy. Jednakże systematyczny wzrost budownictwa mieszkaniowego i przemysłowego sprawia, że budowa nowego ujęcia stanie się wkrótce problemem palącym. Dotychczasowe prace przeprowadzone w zakresie gospodarki wodnej polegały na modernizacji sieci (głównie od 1970 r.) i jej przedłużaniu, szczególnie do dzielnic peryferyjnych (osada Parowa — 1975 r.) remoncie filtra (1975 r.), oraz budowie nowych studni na miejscu poprzednio istniejących.

Sieć kanalizacyjną zaczęto budować w 1912 r. Uległa ona w czasie drugiej wojny zniszczeniu. Zatopiono wówczas wszystkie urządzenia pompowe. Przywrócenie systemu kanalizacyjnego do normalnego stanu zajęło dużo czasu. Należało wodę wypompować, wyremontować maszyny oraz oczyścić pojemniki ścieków.

W ramach programu poprawy stanu ulic większość z nich uzyskała nową nawierzchnię bitumiczną. W latach 1964—

1975 ulepszono ogółem 85% ulic. Poprowadzono także do dzielnic peryferyjnych dobre drogi a w ich obrębie ulice wewnętrzne.

W 1974 r. rozpoczęto remont kapitalny płyty rynkowej, ukończono go w 1977 r. Z faktem tym stoi w ścisłej łączności zmiana kierunku i organizacji ruchu kołowego. Podstawowe znaczenie miało przeniesienie dworca PKS z rynku na ulicę Dworcową w bezpośrednim sąsiedztwie stacji PKP. Wymagało to szeregu prac adaptacyjnych, ponieważ teren ten nie był dostosowany do nowej funkcji.

Poza translokacją dworca PKS przeniesiono także z rynku stację CPN oraz targowisko. Ruch przelotowy skierowano na ulicę Armii Czerwonej, 22 Stycznia oraz Toruńską, a więc na południowe obrzeże. Nie należy jednak oczekiwać zbyt dużego wzrostu natężenia ruchu, główna droga przelotowa o charakterze międzynarodowym omija miasto, kierując się w odległości około 2 km na wschód ku Wiśle. Główną ulicę Grudziądzką wyłączono z ruchu kołowego przeznaczając ją wyłącznie dla pieszych.

W wielu punktach miasta powstały parkingi. Z powodu braku wolnej przestrzeni są one nieduże. Rozmieszczenie ich natomiast ma charakter przypadkowy, uzależniony od topografii terenu. Parkingi mieszczą się najczęściej przy bocznych nie przelotowych ulicach a poza tym w bezpośrednim sąsiedztwie każdego nowego osiedla oraz przy FAM-ie.

Dużą troską otacza się parki i zieleńce. Pod względem ich wielkości Chełmno zajmuje pozycję wyjątkową. Na jednego mieszkańca przypada bowiem 53,1 m<sup>2</sup> terenów zielonych, podczas gdy średnia miast województwa toruńskiego wynosi zaledwie 15,3 m<sup>2</sup>. Zjawisko to stoi w ścisłej łączności z urozmaiconą konfiguracją terenu, który pokrywają duże zespoły roślinne. Parki i zieleńce w Chełmnie, poza względami estetycznymi i zdrowotnymi, pełnią ważną funkcję jako ochrona urwistych zboczy przed niszczycielską erozją. Jedną z charakterystycznych cech obszarów zielonych to ich wybitne rozproszenie. Kompleksy drzew występują w licznych parowach, na izolowanych wyniosłościach, jak również na obszarach nizinnych. Stąd tak różnorodny skład drzewostanów. Najściślej z miastem jest powiązany pas zieleni otaczający stare miasto. Jest on określany jako stare i nowe planty. Ist-

nieją one już od przeszło stu lat. Po drugiej wojnie udostępniono publiczności fragment południowo-zachodniej skarpy, tworzącej interesujący ciąg spacerowy wzdłuż murów i zabytkowych obiektów sakralnych. Kompleks zieleni przymiejskiej przy „Bramie” został wzbogacony zespołem rekreacyjno-zabawowym, ozdobnymi kwietnikami i alejkami. Ze względu na jego bliskość w stosunku do centrum stał się on ulubionym miejscem wypoczynku mieszkańców Chełmna.

Mimo skromnych funduszy przeznaczonych na zielenie miejską, troska i dbałość o nią są widoczne na każdym niemal miejscu. Prócz pasa okalającego starą zabudowę, zakłada się nowe zieleńce także w dalszym promieniu, w miarę przesuwania się punktu ciężkości miasta. Po 1945 r. utworzono ciągi dekoracyjne wzdłuż ulicy Dworcowej i Armii Czerwonej, następnie przy wylotach ulic, przy ul. Powstańców Wielkopolskich i Wojska Polskiego oraz na rynku. Odpowiednią oprawę nadano także pomnikom poświęconym bohaterom narodowym lub symbolizującym wielkie zdarzenia historyczne. Kwietne rabaty powstały więc wokół pomnika Walki i Męczeństwa na Placu Świerczewskiego, przy grobie Nieznanego Żołnierza, pomniku Żołnierzy Radzieckich oraz wokół obelisku wzniesionego ku czci poległych żołnierzy 8 Pułku Strzelców Konnych. Ten ostatni znajduje się na terenie nadwiślańskim (15,2 ha) w nowozagospodarowanym Parku Wojska Polskiego.

Od strony południowej miasta rozciąga się Park Młodzieżowy, który wraz ze skarpią zadrzewioną przy osiedlu M.C. Skłodowskiej wynosi 17,5 ha. W tej samej części miasta, lecz po przeciwnej stronie rzeczki Browiny, znajduje się Park Słowackiego, pochodzący z końca XIX w. Ten duży stosunkowo obiekt liczący 9,95 ha, znany przed 1939 rokiem z pięknego drzewostanu i starannie pielęgnowanych alei nie jest obecnie prawie wcale odwiedzany. Ponadto ogromne spustoszenie, jakie w 1981 r. uczyniła mniszka brudnica, niszcząca 700 m<sup>2</sup> drzew iglastych, zdaje się przesądzać o dalszym jego losie. Aktualnie bowiem dokonuje się tu wycięcia. Rozległa i urozmaicona zielenie chełmińska wzbogaca walory krajobrazowe miasta, podkreślając piękno wyjątkowo urzekającej sylwetki średniowiecznego zespołu. Z powyższych względów zielenie podlega również ochronie prawnej.

## WSPÓŁCZESNA ROLA CHEŁMNA

Współczesnej roli Chełmna nie można określić jednoznacznie. Zarysowuje się ona bowiem różnie w zależności od tła, na którym ją rozpatrujemy.

W dziedzinie gospodarczo-administracyjnej zakwalifikowano Chełmno jako ośrodek regionalny zgodnie z sugestiami Wojewódzkiej Pracowni Regionalnej w Toruniu. Rangę powyższą przyznano tym miastom, które zasięgiem swego oddziaływania obejmują znaczniejszą część obszaru przekraczającego granice byłego powiatu. Ilość ponadlokalnych placówek wyznaczających tę pozycję miasta jest jednak w Chełmnie niewielka. W stosunku do 110 zakładów pracy znajdujących się na terenie miasta jest ich zaledwie 10%. Oprócz pięciu zakładów pracy o znaczeniu ogólnopolskim, ważną rolę w omawianej grupie odgrywa Wojewódzki Zarząd Inwestycji Rolnych oraz Oddział Okręgowej Dyrekcji Gospodarki Wodnej. Pozostałe pozycje zajmują instytucje społeczne „Caritas” i Wojewódzki Urząd Statystyczny.

Ilość placówek, którym podlega obszar odpowiadający wielkości dawnego powiatu jest znacznie większa. Stanowi ona 28% ogółu zakładów pracy w mieście. Jest to równocześnie dowód trwałości związków, jakie się wytworzyły w ciągu wieloletniego istnienia powiatu chełmińskiego. Wśród zjawisk unaoczniających siłę oddziaływania miasta zwraca uwagę słabo wykształcona strefa zurbanizowana. Jeśli jako miernik określenia jej przyjmiemy intensywność rozwoju budownictwa nierolniczego to stwierdzamy, że występuje ono zaledwie w dwóch najbliższych wsiach: Stolnie i Brzozowie ( w części przyległej do miasta). Wynika to niewątpliwie z wybitnie rolniczego zaplecza jak i ograniczających w związku z tym ustaw.

Istnienie niewielkiej strefy oddziaływania Chełmna uwiadaczniają także dojazdy do pracy. Przeprowadzone badania wykazały, że jedynie gmina Chełmno może być zakwalifikowana do tzw. strefy intensywnych dojazdów, natomiast gmina Kijewo Królewskie (łącznie ze wsią Brzozowo) oraz gmina Stolno tworzą już tylko strefę umiarkowaną.<sup>56</sup>

Dość ściśle związki istnieją pomiędzy Chełmnom a Świeciem. Wykazują one systematyczny wzrost. O ile np. w 1973 r. ze Świecia dojeżdżało do Chełmna 89 osób<sup>57</sup> (na ogólną

liczbę 982 dojeżdżających), to w pięć lat później liczba ta wzrosła do 163<sup>58</sup>. Odpowiadało to w przybliżeniu wartościom notowanym w przyległych gminach: Kijewie Królewskim (166 dojazdów), Lisewie (132), Unisławiu (103). Z Chełmna natomiast wyjeżdżało do Świecia w tym czasie 229 osób. Istnienie ścisłych związków pomiędzy obu tymi miastami sygnalizuje tworzenie się nowej dwuogniskowej aglomeracji w rejonie Dolnej Wisły.

W porównaniu z dość skromną rolą Chełmna w życiu gospodarczym, nieporównanie większe jest jego znaczenie w dziedzinie kulturalnej i krajoznawczej.

O historycznych związkach Akademii Chełmińskiej z Uczelnią Krakowską oraz znamienym w zakresie prawnym wydarzeniu, jakim było opracowanie i wydanie przywileju chełmińskiego, wspominaliśmy już w poprzednich rozdziałach. Słów kilka należy jeszcze poświęcić roli Chełmna jako ośrodka krajoznawczego. Szczególną jego cechą jest ściśle powiązanie walorów historycznych z naturalnymi. Cały bowiem średniowieczny zespół urbanistyczny otacza bogata roślinność eksponująca piękno sylwety miasta. Szczególnego uroku dodaje jej malownicze położenie Chełmna wynikłe na skutek niezmiernie bogatej topografii. Izolowany półwysep zajęty przez stare miasto otacza gęsta sieć głęboko wciętych parowów o stromych ścianach i krętym biegu.

Ilość obiektów zabytkowych w zespole średniowiecznym jest stosunkowo duża, obejmuje bowiem 225 jednostek. Kilka spośród nich, jak Fara NMP, Ratusz, kościół św. Ducha oraz cały układ urbanistyczny wraz z zespołem obwarowań, reprezentuje najwyższą klasę 0 i I.

Dzięki niezwyklej walorom przyrodniczym, interesującemu położeniu geograficznemu oraz licznym zabytkom Chełmno uzyskało w klasyfikacji przeprowadzonej pod względem atrakcyjności i wartości ruchu turystycznego wysoką lokatę. Wśród 504 ośrodków krajoznawczych Polski, znajduje się ono w trzeciej dziesiątce (25—27 miejsce).<sup>59</sup>

Niezapomnianych wrażeń dostarczają również rozległe widoki na dolinę Wisły od północy czy też urozmaiconą linię południowego zbocza wysoczyzny z głęboko wciętą doliną Browiny.

Piękno Chełmna podobnie jak i jego bogata przeszłość historyczna są tymi elementami, które najmocniej wiążą miesz-

kańców z ich rodzinnym grodem. Swe uczucia wyrażają oni w pełnym zaangażowaniu w społecznych pracach organizacyjnych, w twórczości literackiej, artystycznej i poezji. Zamknijmy więc niniejsze rozważania fragmentem wiersza, który te uczucia wymownie wyraża.

\* \* \*

Z tych plant w dzień pogodny  
rozległe widać horyzonty.  
Stąd po Wisły skrętach  
myśl moja biegła w świat.  
Tu mnie młodość uczyła  
kochać wiosnę  
i szeroko oddychać zapachem pól...

\* \* \*

A kiedy świt  
rozwinie z mroków dziewięć wzgórz,  
gdy na ich szczycie  
rozbłyśnie Chełmno w blasku dnia  
a niebem spłyną ranne ptaki,  
pożegnaj miasto moje  
sercem, które wie...  
kto przyszedł tu na świat,  
ten wróci  
jak Odys do swojej Itaki.<sup>60</sup>



## PRZYPISY

1. T. Jasiński, Pierwsze lokacje miast nad Wisłą. 750 lat Torunia i Chełmna, Toruń 1980
2. A. Kola, Wczesnośredniowieczne Chełmno w świetle źródeł archeologicznych. Problem pierwotnej lokacji, Toruń 1975. Maszynopis pracy doktorskiej w Instytucie Archeologii i Etnografii UMK.
3. M. Drzewiecki, Turystyczne zagospodarowanie przestrzenne Chełmna jako ośrodka krajoznawczego, Warszawa 1973 s. 34
4. Dane z VI 1983 r. z Woj. Urzędu Statystycznego w Toruniu
5. E. Kwiatkowska, Rozwój gospodarczy Chełmna w okresie Polski Ludowej (1945—1965) (w:) Dzieje Chełmna i jego regionu. Zarys monograficzny pod red. M. Biskupa, Toruń 1968
6. J.T. Dziedzic, P. Ossowski, Powiat i miasto Chełmno, Chełmno n/W. 1923 r. s. 168
7. W. Niewiarowski, Środowisko geograficzne powiatu i miasta Chełmna (w:) Dzieje Chełmna i jego regionu. s. 14 i 15
8. A. Tujakowski, Książnica Miejska im. M. Kopernika w Toruniu, Toruń 1983, s. 34
9. Dane uzyskane od D. Hermana, Kierownika Pracowni Projektowej przy FAM w Chełmnie
10. J. Tandecki, Cechy rzemieślnicze w Toruniu i Chełmnie. Zarys dziejów, Toruń 1983, s. 87
11. J. Tandecki op. cit. s. 89
12. J. Tandecki, op. cit. s. 10
13. J. Tandecki, op. cit. s. 90
14. J. Adamski, Monografia Spółdzielni Inwalidów „1 Maja” w Chełmnie. Praca konkursowa w ramach VII Olimpiady Geograficznej pod kierunkiem I. Gajewskiej, Chełmno 1980
15. Słownik Geograficzny Państwa Polskiego i Ziem Historycznie z Polską Związanych, Praca zbiorowa pod red. S. Arnolda, t. I Warszawa 1936 s. 931
16. Podstawowe dane statystyczne według miast i gmin za 1982 r. WUS Toruń 1983 s. 33  
Parafii Chełmińskiej na rok Pański 1934, Pelplin 1933 s. 34
17. Siostry Miłosierdzia w Chełmnie (w:) Kalendarz Kościelny dla
18. Z. Nowak, Dzieje tzw. Akademii Chełmińskiej. Początki Szkolnictwa Chełmińskiego (w:) Dzieje Chełmna i jego regionu. Toruń 1968 s. 190
19. B. Danilczuk, Chełmno w okresie zaboru pruskiego, (w:) Dzieje Chełmna i jego regionu, s. 237
20. P. Chmielecki, Zarys dziejów szkolnictwa chełmińskiego (w:) Rocznik Grudziądzki T. IV, Grudziądz 1965, s. 55 i 56; I. Szostek, Zarys działalności organizacji filomackich na Pomorzu Nadwiślańskim i w Ziemi Chełmińskiej (w:) Rocznik Grudziądzki, Grudziądz, 1960, s. 111

21. B. Danilczuk, op. cit., s. 247
22. I. Szostek, op. cit., s. 119
23. H. Bugalski, Wojciech Łożyński (w:) Rocznik Grudziądzki, T. IV, Grudziądz 1965, s.239
24. P. Chmielecki, op. cit., s. 46
25. M. Wojciechowski, Powiat Chełmno i miasto Chełmno w okresie międzywojennym (w:) Dzieje Chełmna i jego regionu, s. 300
26. Kronika Publicznej Szkoły Powszechnej nr 3 w Chełmnie, zał. 5.IV.1945 przez Kierownika A. Zawodzińskiego
27. Kronika Szkoły Podstawowej nr 2 w Chełmnie (prowadzona od 1899 r.).
28. Kronika Publicznej Szkoły Powszechnej nr 3
29. Kronika Szkolna Zespołu Szkół Mechanicznych
30. Z. Nowak, op. cit., s. 190
31. L. Jarzębowski, Księgozbiór Biblioteki Chełmińskiej, jego pochodzenie i losy (w:) Zeszyty Naukowe UMK w Toruniu. Nauki Humanistyczno-społeczne, z. 7, Nauka o Książce I, Toruń 1962, s. 15
32. L. Jarzębowski, op. cit., s. 24
33. S. Rafiński, Stanisław Węclewski (1820—1893), wybitny filolog gimnazjum chełmińskiego i chojnickiego, (w:) Zasłużeni Ludzie Pomorza Nadwiślańskiego z okresu zaboru pruskiego, Gdańsk 1979 s. 231
34. A. Tujakowski, op. cit., s. 33
35. M. Wojciechowski, op. cit., s. 30
36. Słownik Geograficzny, op. cit., s. 931
37. Kronika Publicznej Szkoły Powszechnej nr 3
38. tamże
39. Podstawowe dane statystyczne według miast i gmin za 1981 r. Toruń 1982, s. 72
40. Kronika Państwowej Szkoły Muzycznej I stopnia w Chełmnie
41. E. Synak, Dzieje szkolnictwa muzycznego w Chełmnie, Chełmno 1980, s. 8
42. J. Kałdowski, Uczniowski zwiad w Borównie (w:) Z Otchłani Wieków, 1971, R. 27, s. 218
43. J. Kałdowski, Szperacze chełmińscy, Nowości nr 166, 26.VII,1978
44. Czterdzieści lat pracy sokolstwa w Chełmnie, Chełmno 1935, s. 24
45. tamże s.57
46. J. Kałdowski, Ignacy Danielewski (w:) Jantarowe Szlaki, R.XXVI, nr 3, 1983 r. s. 73; B. Cygler, Ignacy Danielewski (w:) Zasłużeni Ludzie Pomorza Nadwiślańskiego z okresu zaboru pruskiego. Gdańskie Tow. Naukowe nr 12, Gdańsk 1979, s. 33
47. Kronika Klubu Turystów Wodnych PTTK, Chełmno
48. Znakowane szlaki piesze woj. toruńskiego, PTTK Komisja Turystyki Pieszej Zarządu Woj. w Toruniu, Toruń 1979
49. Dane WUS w Toruniu
50. Podstawowe dane statystyczne według miast i gmin za 1982 r. WUS, Toruń 1983, s. 12
51. J. Jasiński, Przedmieścia Średniowiecznego Torunia i Chełmna, Poznań 1982, s. 124 i 125
52. E. Kubacka, Rozwój przestrzenno-gospodarczy Chełmna po dru-

- glej wojnie światowej, Toruń 1981, s. 57. Maszynopis pracy magisterskiej w Bibliotece Instytutu Geografii UMK
53. tamże, s. 58
  54. Ustawa o ochronie gruntów ornych i leśnych i rekultywacji gruntów z 26 X 1971 Dz. Ustaw poz. 249
  55. Projekt miejscowego planu ogólnego zagospodarowania miasta Chełmna z 1982 i 1983 r. opracowany przez Pracownię Planów Ogólnych Woj. Biura Planowania Przestrzennego. Wykonana pod kierunkiem inż. W. Romańskiego; Toruń.
  56. B. Bartkowiak, Próba określenia korelacji między integracją transportową a dojazdami codziennymi w rejonie Grudziądza, Świecia, Chełmna w zakresie gmin, z uwzględnieniem procesów urbanizacji. Toruń 1980 s. 80. Maszynopis pracy magisterskiej w bibliotece Instytutu Geografii UMK
  57. Spis Kadrowy 1973 GUS Warszawa
  58. NSP 1978 GUS
  59. M. Drzewiecki, op. cit., str. 29 i in.
  60. B. Frąckowska-Przywieczerska, Mojemu Miastu, Chełmno—Toruń

Opracowanie niniejsze oparto głównie na informacjach uzyskanych w poszczególnych instytucjach i zakładach znajdujących się na terenie Chełmna. W związku z powyższym składam serdeczne podziękowanie wszystkim osobom które nie szczędząc czasu ni trudu udostępniły dane niezbędne do odtworzenia procesu rozwoju miasta Chełmna.

*Eugenia Kwiatkowska*

1.III.1984

Biblioteka Główna UMK



300040546102

—  
of  
—  
pi  
w  
(o  
—

Tabela 1  
Zmiany ludności Chełmna

Rok	1939	1945	1946	1948	1950	1955	1990	1965	1970	1975	1980	1981	1982
Liczba mieszkańców w tys.	13,5	10,6	11,6	11,5	12,2	15,1	16,0	17,4	17,9	19,3	19,9	20,1	20,5
Zmiany liczby mieszkańców w stos. do okresu poprzedniego (%)	—	78,5	109,4	99,1	106,1	123,7	105,9	108,7	102,8	107,8	102,0	101,0	101,9
Zmiany liczby mieszkańców w stos. do 1939 r. (%)	100	78,5	85,9	85,1	90,3	111,8	118,5	128,8	132,5	142,5	146,0	146,0	152,7

Tabela 2  
Przeciętny roczny przyrost rzeczywisty ludności Chełmna w okresie 1945—1982

okresy	1949—1950	1951—1955	1956—1960	1961—1965	1966—1970	1971—1975	1976—1980	1981—1982
przyrost roczny w liczbach bezwzgl. (osób)	120	580	180	280	100	280	120	300

Tabela 3  
Zatrudnienie w gospodarce społecznej w 1982 r. w %

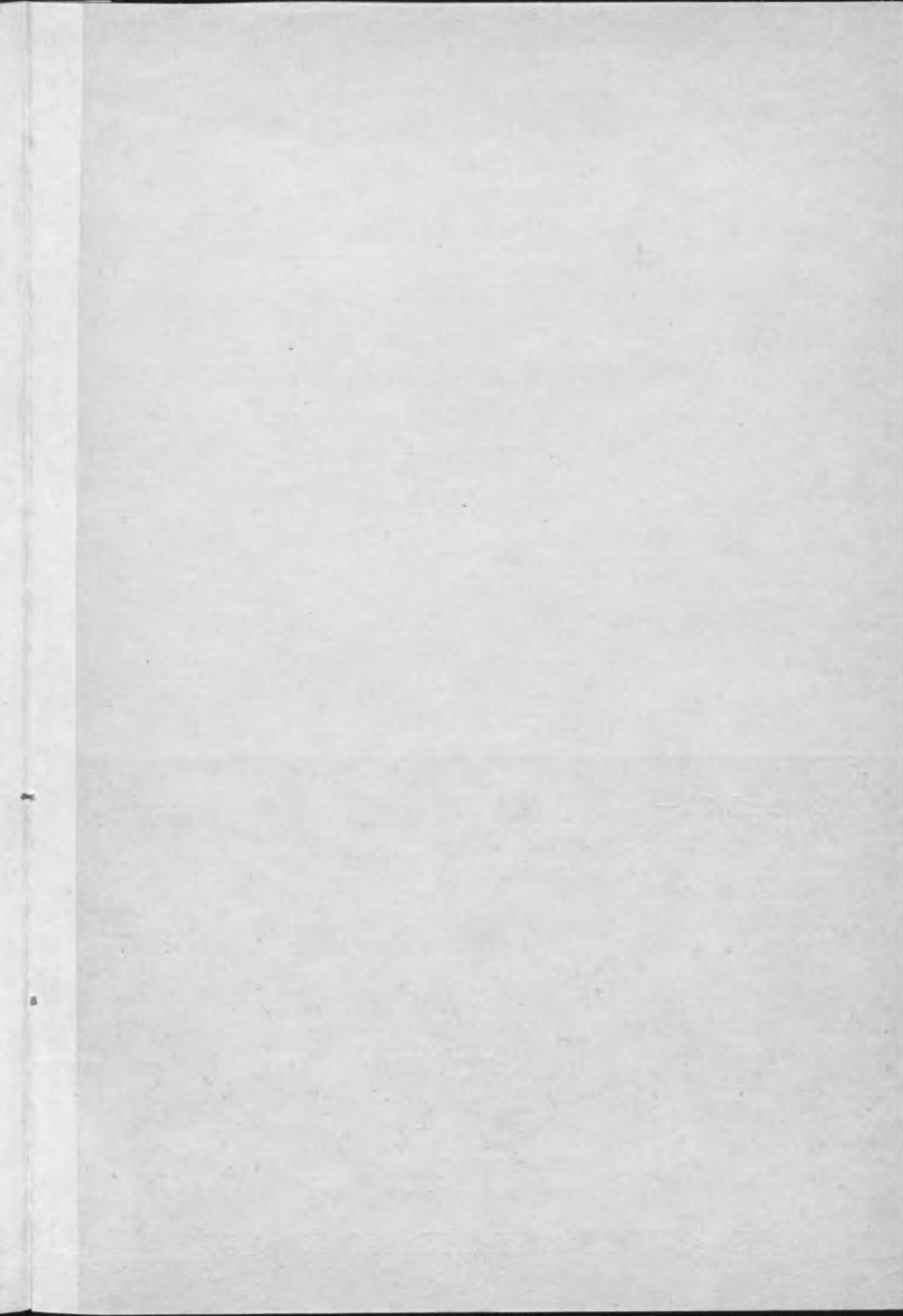
ogółem	100
w przemyśle	50,7
budownictwie	2,3
transporcie	
i łączności	7,8
handlu	10,1
pozostałe	29,1

Zródło: Podstawowe dane statystyczne według miast i gmin za 1982 r.  
WUS Toruń 1983 s. 15

## ERRATA

Strona	Wiersz		Jest	Powinno być
	od góry	od dołu		
8	6		lokowano	lokowane
13		7	spożywczego wydaje się	spożywczego miasta wy- daje się
17	5		etapie około	etapie (około
17		12	saanowały	stanowały
31	10		jednak tych	jednak mimo tych
31		2	częścią składową	część składową
40	19		drugarnię	drukarnię
51	pod ryciną		2983	1983
52		7	N. Krystyna	Nadolna Krystyna
54		16	„Trasą Przyjaźni	„Trasą Przyjaźni”
69		6	m <sup>2</sup>	m <sup>3</sup>





Cena zł. 30,—



TORUŃSKIE TOWARZYSTWO KULTURY