

WYSTAWY JUBILEUSZOWE W ZESPOLE KAMIENICZEK PRZY ULICY KOPERNIKA 15/17

18 II 1973 r. w zespole odrestaurowanych gotyckich kamieniczek mieszczkańskich przy ulicy Kopernika 15/17 w Toruniu — siedzibie Muzeum Mikołaja Kopernika — udostępniono z okazji Ogólnopolskiej Inauguracji Obchodów 500-lecia urodzin Wielkiego Toruńczyka, w obecności przedstawicieli władz centralnych, politycznych i społeczeństwa, wystawy jubileuszowe, dedykowane wybitnemu astronomowi. Wstępne prace koncepcyjne nad wystawami, które miały być zrealizowane dla uczczenia 500-lecia urodzin Mikołaja Kopernika podjęto już w 1967 r.

Pierwsza koncepcja opracowana przez prof. Jerzego Remera pt. *Muzeum Mikołaja Kopernika* została przedstawiona na posiedzeniu Sekcji Muzealnictwa i Ochrony Dóbr Kultury w dniu 1 III 1968 r. w Toruniu¹. Zaprojektowane według niej wystawy miały tworzyć swoisty „kombinat muzealny” zlokalizowany w zespole kamieniczek przy ulicy Kopernika 15/17 i w Ratuszu Staromiejskim, po częściowym przemieszczeniu z niego zbiorów nie związanych z Toruniem i epoką, w której żył i działał Mikołaj Kopernik do gmachu po Bibliotece Uniwersyteckiej. Realizacja szerokiego zakresu tej koncepcji uzależniona była przede wszystkim od pozyskania odpowiednich eksponatów.

Nieprzekazanie gmachu po Bibliotece Uniwersyteckiej i negatywne rezultaty licznych kwerend i sondaży w muzeach, bibliotekach, antykwariatach i „Desach” zaważyły na zawężeniu pierwotnej koncepcji i zlokalizowaniu wystaw jubileuszowych tylko w zespole kamieniczek przy ulicy Kopernika 15/17.

Wnętrza zespołu późnogotyckich kamieniczek po przeprowadzeniu prac konserwatorskich, adaptacyjnych i maksymal-



Ryc. 91. Fasady zespołu kamieniczek przy ul. Kopernika 15/17 — siedziba Muzeum Mikołaja Kopernika — Oddział Muzeum Okręgowego w Toruniu — po przeprowadzeniu prac konserwatorskich, rekonstrukcyjnych i adaptacyjnych w 1972/1973 r.

nym wydobyciu pierwotnych elementów ich architektonicznego wystroju wewnątrz (w szczególności w budynku głównym kamienicy nr 15) w postaci zachowanych stropów z XV i XVI w. pokrytych polichromią z XVII i XVIII w. jak również fragmentów polichromii ściennych z XV—XIX w. i ze zrekonstruowanymi w oparciu o zachowane elementy kominkami i stolarką okienną stworzyły wspianą, pełną ekspresji oprawę i tło dla wystaw jubileu-



Ryc. 92. Południowa elewacja kamienicy przy ul. Kopernika 15 i fragment oficyn po przeprowadzeniu prac konserwatorskich, rekonstrukcyjnych i adaptacyjnych w 1972/1973 r.

szowych, które miały na celu ukazanie nie tylko biografii Kopernika i znaczenia jego odkrycia dla rozwoju nauki, ale również uwypuklenie dziejów Torunia w okresie „jesieni średniowiecza” ze szczególnym uwzględnieniem środowiska mieszczańskiego, które wydało twórcę teorii heliocentrycznej.

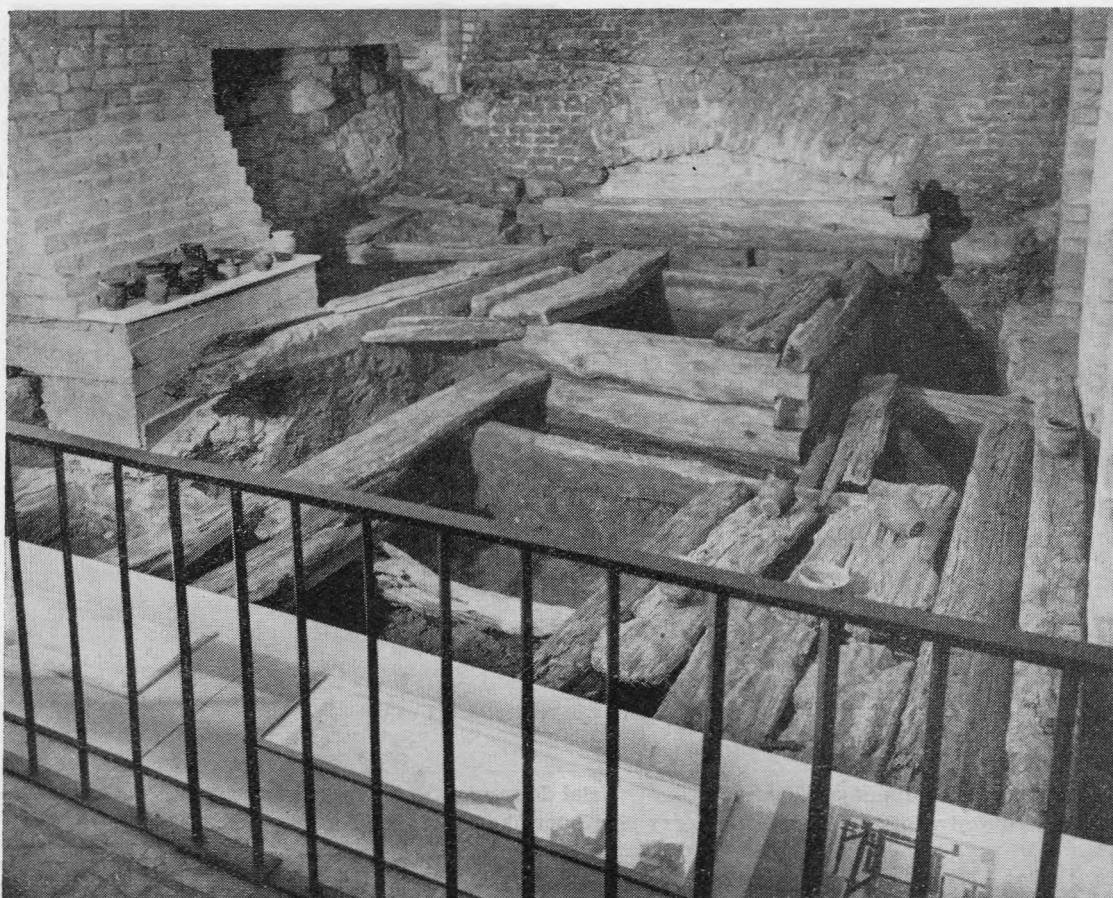
Na materiał ekspozycyjny ilustrujący wymienioną problematykę złożyły się: model Torunia z ok. 1500 r., zabytki kultury materialnej i rzemiosła artystycznego — meble, wyroby z żelaza, cyny, ceramika; portrety, sceny rodzajowe i martwe natury z zakresu malarstwa; ryciny, militaria, starodruki, faksymile dokumentów, modele przyrządów astronomicznych i systemu heliocentrycznego, przedmioty związane z kultem Mikołaja Kopernika, reedycje jego dzieła *O obrotach...*, publikacje o nim, medale, tablice pamiątkowe.

Brakujące ogniwa uzupełniono diapozytami i barwnymi fotogramami.

Obok zbiorów własnych wyeksponowano muzealia wypożyczone z następujących muzeów i instytucji: z Muzeum Narodowego w Gdańsku (meble, rzemiosło artystyczne, malarstwo), z Muzeum Narodowego w Poznaniu (meble), z Muzeum Narodowego w Warszawie (meble), z Biblioteki Uniwersyteckiej w Toruniu (późnogotycka szafa). Zakres i układ wystaw podyktowany został skomplikowanym układem przestrzennym zabytkowych pomieszczeń, które z góry narzuciły podział ekspozycji na części tworzące skomponowaną, wzajemnie się uzupełniającą jednolitą całość.

W piwnicach oficyn kamienicy nr 15 zaprezentowano fragmenty konstrukcji drewnianych Torunia przedlokacyjnego, odsłoniętych podczas przeprowadzania prac konserwatorskich. Ukazują one trzy poziomy osadnicze z fragmentami ulic i ich zabudowy z XII i XIII w., urządzeń higieniczno-sanitarnych w postaci rur kanalizacyjnych i szamba². Ta część ekspozycji została wzbogacona pokazem ceramiki z XIII—XV w., wczesnośredniowiecznymi wyrobami z żelaza i skóry (wykopanymi w obrębie Starego Miasta) oraz planszami z informacją w postaci graficznych planów, ułatwiających czytelność poszczególnych poziomów osadniczych.

Do problematyki dziejów Torunia w czasach Mikołaja Kopernika wprowadza projekcja światło-dźwięku przy modelu Torunia z ok. 1500 r. po raz pierwszy wprowadzona w tej formie jako fragment ekspozycji do muzealnictwa polskiego. Model Torunia³ został wykonany w skali 1 : 250 z drewna i tworzyw sztucznych o wymiarach 4,50 × 5,50 m, dostosowanych do pomieszczenia w oficynie kamienicy nr 15, w którym został wyeksponowany. Prezentuje on dawny obraz miasta z okresu jego największego rozkwitu — „jesieni średniowiecza”, z II poł. XV w. Zawiera rekonstrukcję zabudowy mieszkalnej, budynków monumentalnych i urządzeń obronnych, opartą na specjalnie w tym celu przepro-



Ryc. 93. Muzeum Mikołaja Kopernika — Oddział Muzeum Okręgowego w Toruniu, fragment ekspozycji w piwnicy kamienicy przy ul. Kopernika 15. Drewniane konstrukcje Torunia przedlokacyjnego z XII/XIII w.

wadzonych studiach archiwalnych i terenowych. Model przedstawia wycinek terenu obejmujący Stare i Nowe Miasto Toruń, ruiny zamku krzyżackiego oraz pas terenu przyległy bezpośrednio do murów miejskich. Jego granicę południową wytyczyła Wisła. W celu osiągnięcia efektów artystycznych i dydaktycznych uruchomiony przy modelu siedemnastominutowy seans audiowizualny za pomocą komentara nagranych na taśmie magnetofonowej, użycia efektów świetlnych i przezroczy — w pięciu wersjach językowych (polskiej, angielskiej, francuskiej, niemieckiej i rosyjskiej) informuje o ważniejszych wydarzeniach z historii miasta oraz prezentuje jego problematykę urbanistyczną i architektoniczną z okresu II poł. XV w. Projekcję światło-dźwięku przy modelu Torunia

uzupełnił pokaz wybranych dokumentów (faksymile) dotyczących rodziny Mikołaja Kopernika i ukazujących rolę, jaką odegrała w mieście, a także tych, które bezpośrednio zaważyły na rozwoju Torunia i przyczyniły się do jego rozkwitu (np. przywileje uzyskane od króla Kazimierza Jagiellończyka w 1457 r. na połączenie Starego i Nowego Miasta pod wspólny zarząd, na rozszerzone prawo składu i na prawo bicia własnej monety oraz II Traktat Toruński z 1466 r., kładący kres wojnie trzydziestoletniej prowadzonej z Zakonem Krzyżackim) ⁴.

Prezentacja późnogotyckiej i najlepiej zachowanej kamienicy mieszczańskiej typu spichlerza na terenie Torunia, z wydobytym podczas przeprowadzania prac konserwatorskich układem wnętrza i pierwot-



Ryc. 94. Muzeum Mikołaja Kopernika — Oddział Muzeum Okręgowego w Toruniu, fragment ekspozycji w oficynie kamienicy przy ul. Kopernika 15. Model Torunia z ok. 1500 r.

Ryc. 95. Muzeum Mikołaja Kopernika — Oddział Muzeum Okręgowego w Toruniu, fragment ekspozycji w tylnej izbie na parterze kamienicy przy ul. Kopernika 15. Na pierwszym planie globus z XVII w. oraz kopia gotyckiej szafy z XV w.

Ryc. 96. Muzeum Mikołaja Kopernika — Oddział Muzeum Okręgowego w Toruniu, fragment ekspozycji w tylnej izbie na parterze kamienicy przy ul. Kopernika 15. Na pierwszym planie gotycka szafa z XV/XVI w.

Ryc. 97. Muzeum Mikołaja Kopernika — Oddział Muzeum Okręgowego w Toruniu, fragment ekspozycji w hallu kamienicy przy ul. Kopernika 17.

Ryc. 98. Muzeum Mikołaja Kopernika — Oddział Muzeum Okręgowego w Toruniu, fragment ekspozycji w nadwieszonej izdebce w kamienicy przy ul. Kopernika 15.

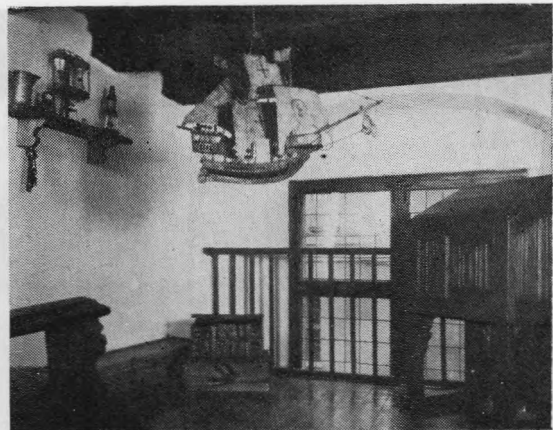
Ryc. 99. Muzeum Mikołaja Kopernika — Oddział Muzeum Okręgowego w Toruniu, fragment klatki schodowej i ekspozycji w „Wysokiej Sieni” kamienicy przy ul. Kopernika 15.

Ryc. 100. Muzeum Mikołaja Kopernika — Oddział Muzeum Okręgowego w Toruniu, fragment ekspozycji w sali na I p. w trakcie od ulicy w kamienicy nr 17.





96



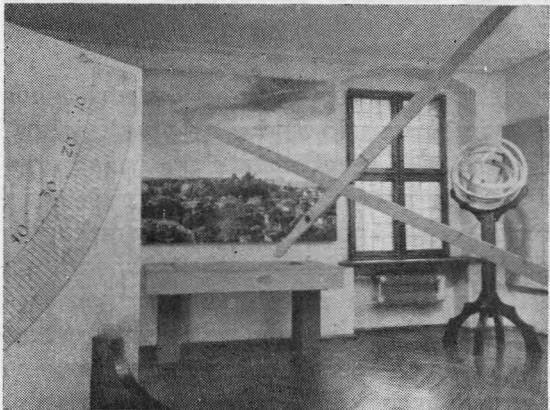
98



99



97



100



Ryc. 101. Muzeum Mikołaja Kopernika — Oddział Muzeum Okręgowego w Toruniu, fragment ekspozycji w sali na Ip. w trakcie od podwórza w kamienicy przy ul. Kopernika 15.

nych funkcji niektórych pomieszczeń, np. wysokiej sieni, kantorka kupieckiego, tylnej izby — już sama w sobie stworzyła wspaniałą ilustrację klimatu, charakterystyczną dla środowiska kupieckiego, które wydało Mikołaja Kopernika, w którym spędził dzieciństwo i wczesną młodość. Specyficzny nastrój pomieszczeń został jeszcze spotęgowany przez odpowiedni dobór eksponatów z zakresu kultury materialnej. Dyskretna i ascetyczna ekspozycja pojedynczych akcentów — mebli, malarstwa rodzajowego i portretowego oraz drobnych przedmiotów codziennego użytku została ściśle zespolona z architektonicznym wystrojem wnętrza i jemu podporządkowana.

Podobną zasadę ekspozycji zastosowano na wyższych kondygnacjach w budynku głównym kamienicy nr 15, w dawnych po-

mieszczeniach magazynowych i w sali „z białym stropem”. Pomieszczenia te w czasach nowożytnych zatraciły swe pierwotne funkcje. Zostały wzbogacone o nowe elementy nie związane już z epoką Kopernika, które jako ilustracja późniejszych przeobrażeń toruńskiej kultury mieszczańskiej zostały również wydobyte i wyeksponowane.

Odmienny charakter od omówionych części ekspozycji historycznej posiada wystawa biograficzna w domu urodzin astronoma (w kamienicy nr 17). Zatarły w ciągu wieków przez kolejne przebudowy pierwotny układ i architektoniczny wystrój wnętrza nadał jej skromniejszą oprawę, a zarazem stworzył możliwość większej swobody przy aranżacji pomieszczeń i wprowadzenia współczesnego, funkcjo-

nalnego sprzętu pomocniczego w postaci gablot stojących i wiszących — dostosowanego w proporcjach do pomieszczeń o stosunkowo małej powierzchni ekspozycyjnej.

W tej części wystawy, obok prezentacji pamiątek związanych bezpośrednio z życiem i dziełem Mikołaja Kopernika, brakujące ogniwa uzupełniono eksponatami zastępczymi w postaci modeli, faksymil dokumentów, diapozytywów i barwnych powiększeń fotograficznych.

Uwypuklono tu problematykę związaną z biografią astronoma; podkreślono znaczenie jego teorii heliocentrycznej dla roz-

woju nauk przyrodniczych. Zaprezentowano najstarsze wydania dzieła *O obrotach...*, instrumentarium w postaci modeli trzech przyrządów astronomicznych (quadrant, astrolabium, triquetrum). Zaakcentowano również jego wielostronną działalność: jako astronoma, lekarza, administratora i ekonomisty — natomiast prezentacja wybranych dokumentów i pamiątek, druków okolicznościowych i medali zilustrowała stosunek torunian do wielkiego uczonego wyrażany w ciągu wieków w różnych formach podczas obchodów jubileuszy związanych z rocznicami jego urodzin i śmierci.

Przypisy

1. J. Remer, *Muzeum Epoki Kopernika (koncepcja i realizacja)*, Rocznik Muzeum w Toruniu, T. III, s. 23—33, Toruń 1968.
2. J. Chudziakowa, *Badania nad średniowiecznym ośrodkiem miejskim Torunia*, Zapiski Historyczne, T. XXXVIII, z. 3, s. 75—80, Warszawa—Poznań 1973.
3. Pomysł modelu Torunia poddał dr Bohdan Rymaszewski. Dokumentację naukową pod kierunkiem dr Mariana Arszyńskiego opracowała Pracownia Dokumentacji Naukowej i Historycznej przy Pracowniach Konserwacji Zabytków — Oddział w Toruniu. Projekty rysunkowe wykonały Pracownie Sztuk Plastycznych — Oddział w Toruniu i Pracownie Konserwacji Zabytków — Oddział w Toruniu pod kierunkiem Romualda Drzewieckiego i Jerzego Tusiackiego. Aranżację wnętrza, w którym umieszczono model oraz wykonanie modelu zrealizował zespół artystów plastyków pod kierunkiem Leszka Popielewskiego za pośrednictwem Pracowni Sztuk Plastycznych — Oddział w Toruniu. Projekt oświetlenia opracował Alojzy Śpik. Opracowanie scenariusza i reżyserię programu projekcji światło-dźwięku na podstawie założeń opracowanych przez dr Mariana Arszyńskiego powierzono reż. Tadeuszowi Kurkowi z Telewizji Polskiej w Warszawie. Projekt i wykonanie urządzeń sterujących zrealizował zespół pracowników z Instytutu Automa-

tyki Politechniki Poznańskiej pod kierunkiem doc. Andrzeja Woźniaka.

4. Wyeksponowane dokumenty są faksymilami wykonanymi na podstawie oryginałów z Wojewódzkiego Archiwum Państwowego w Bydgoszczy, Oddział w Toruniu i Archiwum Głównego Akt Dawnych w Warszawie.
5. Scenariusz wystaw jubileuszowych opracowała mgr Janina Mazurkiewicz przy współudziale dr Mariana Arszyńskiego (konsultacja przy aranżacji wnętrza kamienicy nr 15). Oprawę plastyczną dla sal prezentujących dokumenty i militaria w pomieszczeniach oficyn kamienicy nr 15 i dla Domu Kopernika opracował prof. Józef Kozłowski przy współudziale art. pl. Wojciecha Nowickiego. Modele systemów heliocentrycznych wykonali pracownicy Instytutu Technologii Elektronicznej w Toruniu pod kierunkiem mgr Szczepana Waczyńskiego. Faksymile dokumentów i rycin zrealizował Aleksander Miziewicz. Pomocniczy sprzęt ekspozycyjny wykonały Toruńskie Zakłady Przemysłu Terenowego. Diapozytywy i barwne powiększenia fotograficzne są dziełem art. fot. Czesława Kuchty i Jerzego Wardaka. Montaż ekspozycji wykonał zespół pracowników technicznych Muzeum Okręgowego w Toruniu pod kierunkiem Czesława Muchewicza. Usługi elektryczne, tapicerskie i introligatorskie zrealizowali Edmund Czajkowski, Bernard Czajkowski i Ryszard Frąć.

**EXHIBITIONS ON THE OCCASION
OF THE 500th ANNIVERSARY OF NICHOLAS
COPERNICUS' BIRTH IN THE COMPLEX
OF TENEMENT HOUSES AT UL. KOPERNIKA
15/17**

Summary

On 18th February 1973 in the complex of renovated Gothic tenement houses at Ul. Kopernika 15/17, which is a part of Nicholas Copernicus' Museum in Toruń, two exhibitions were opened. The occasion was the national inauguration of the celebrations of the 500th anniversary of Copernicus' birth. Both exhibitions were dedicated to the great astronomer.

The field and arrangement of those exhibition had been determined by the complicated spatial disposition of the monumental rooms, due to which it was necessary from the very beginning to divide the exposition into parts constituting a well composed, homogeneous entity, whose purpose was on the one hand to emphasize the main historical events connected with Toruń, and the atmosphere of the Toruń bourgeois in the time of the creator of the heliocentric system (House no. 15), and on the other hand, to present the biography and the works of the great astronomer, and his contribution to the development of natural sciences (House no. 17, the place of Copernicus' birth).

The exposition material of that subject matter consisted of a model of Toruń ca. 1500, some material culture and artistic craft monuments, portraits, scenic pieces, still life paintings representing the painting, drawings, facsimile of documents, military accessories, old prints, photographic slides, photograms, models of astronomical instruments and of the heliocentric system, objects connected with the Copernicus cult, like publications about him, medals, and a commemorating plate from the year 1923. The material was chosen according to the character of the antique insides of

the tenement houses, and it was presented in the following parts:

I. Fragments of the construction of wooden buildings in Toruń before the foundation rights were bestowed upon the town, from the 12th and the 13th centuries, uncovered during the renovation works in the basements of the outbuildings of House no. 15, together with some specimens of ceramics and early medieval objects made of iron and leather.

II. The model of Toruń ca. 1500 together with a light and sound projection showing a picture of the town of the past, and stressing the most important historical events, which contributed to the bloom of the town in the time of Copernicus.

III. The insides of a bourgeois tenement house (the main building of House no. 15). Their primary functions were taken into account (high entrance-hall, the merchant's counting — house, back room), so as to create the atmosphere of the merchants environment, from which Copernicus descended.

IV. In the house in which the great astronomer had been born (no. 17) the exhibits connected with his biography were presented. The significance of his heliocentric theory for the development of natural sciences was emphasized. The oldest editions of his work „De Revolutionibus”, and also three models of astronomical instruments (quadrant, astrolabe, triquetrum) were exposed. Copernicus' versatility (he had distinguished himself as a doctor, administrator, and economist) was stressed, and also various proofs of people's memory, gathered through ages were presented.

**JUBILÄUMSAUSSTELLUNGEN
ANLÄSSLICH DES 500. JAHRESTAGES
DER GEBURT VON NICOLAUS COPERNICUS
IM KOMPLEX DER BÜRGERHÄUSER
IN DER KOPERNIK-STR. 15—17**

Zusammenfassung

Am 18. Februar 1973 hat man im Komplex der neurestaurierten gotischen Bürgerhäuser in der Kopernik-Str. 15—17, im Sitz des Bezirksmuseums in Toruń anlässlich der Allgemeinpolnischen Eröffnung der Feierlichkeiten zum 500. Jahrestag der Geburt des großen Toruner die Jubiläumsausstellungen, die dem hervorragenden Astronomen gewidmet waren, zugänglich gemacht. Der Umfang und die Komposition der Ausstellungen wurden von der komplizierten Bauart der antiken Räume diktiert, die von vorn herein die Expositionseinteilung in die einzelnen Teile, die zusammenkomponiertes, einheitliches Ganzes gebildet haben. Dieses einheitliches Ganzes sollte das Zweck haben, einerseits die wichtigsten, mit der Geschichte von Toruń verbundenen Ereignisse und die Atmosphäre des Toruner Bürgertums in der Epoche, in welcher der Schöpfer des heliozentrischen Systems lebte, (Wohnhaus 15) hervorzuheben und andererseits die Biographie und das Schaffen des großen Astronomen und seinen Vortrag über die Entwicklung der Naturwissenschaften darzustellen (Wohnhaus 17 — das Geburtshaus).

Als Expositionsmaterial für diese Thematik dienen: das Modell von Toruń um das Jahr 1500, Denkmäler der materiellen Kultur und des Kunsthandwerkes, Porträts, Genreszenen, und das Stilleben aus dem Bereich der Malerei, Zeichnungen, Faksimile der Dokumente, Militaria, alter Druck, Dias, Fotogramme, Modelle der astronomischen Geräte und des heliozentrischen Systems die mit dem Copernicus-Kult verbundenen Geräte, ihm gewidmete Publikationen, Medaillen und eine Erin-

nerungstafel aus dem Jahre 1923. Das gesammelte Material hat man gemäß den Innenräumen der alten Bürgerhäuser in folgende Spezialgruppen eingeteilt:

I. Fragmente der Holzkonstruktionen der Bebauung der Stadt Toruń, die aus der Zeit vor der Gründung der Stadt d.h. aus dem XII. und dem XIII. Jh. stammen. Diese Fragmente, die während der Konversationsarbeiten in den Kellern der Hintergebäuden des Wohnhauses 15 entdeckt wurden, bereicherte man durch die Ausstellung der Keramik und der frühmittelalterlichen Eisen- und Lederprodukte.

II. Das Modell der Stadt Toruń aus der Zeit um das Jahr 1500 zusammen mit der Licht-Schall-Projektion, die das alte Bild der Stadt zeigt und die wichtigsten Momente, die zu ihrer größten Blütezeit in der Copernicus — Epoche beigetragen haben, hervorhebt.

III. Das Innere des Bürgerhauses (das Hauptgebäude des Wohnhauses 15) mit der Berücksichtigung seiner ursprünglichen Funktionen (hohe Diele, das Kaufmannskantor, die Hinterstube). Alles das bildet eine Illustration des Klimas des Kaufmannsmilieus, das Nicolaus Copernicus zur Welt gebracht hat.

IV. Im Geburtshaus des großen Astronomen (Wohnhaus 17) hat man mit seiner Biographie verbundene Problematik dargestellt. Man hat die Bedeutung seiner heliozentrischen Theorie für die Entwicklung der Naturwissenschaften betont. Man hat die ältesten Ausgaben seines Werkes „De revolutionibus...“, das Instrumentarium in der Gestalt von drei Modellen der astronomischen Geräte (quadrant, astrolabium, triquetrum) gezeigt. Man hat auch seine vielfältige Tätigkeit als Arzt, Verwalter, und Ökonomist betont und ausgewählte Beweise des Andenkens, die ihm im Laufe der Jahrhunderte gegeben waren ausgestellt.

**ЮБИЛЕЙНЫЕ ВЫСТАВКИ
В АНСАМБЛЕ МЕЩАНСКИХ КАМЕННЫХ
ДОМИКОВ НА УЛИЦЕ КОПЕРНИКА 15/17,
ПО ПОВОДУ 500-ЛЕТИЯ СО ДНЯ
РОЖДЕНИЯ НИКОЛАЯ КОПЕРНИКА**

Резюме

18 II 1973 г в ансамбле реставрированных готических мещанских домиков на ул. Коперника 15/17, в которых помещается Музей Николая Коперника в Торуня, по поводу торжественного открытия в Польше празднования 500-летней годовщины рождения Великого Уроженца Торуня, были организованы юбилейные выставки, посвященные этому выдающемуся астроному.

Объем и расположение выставок были продиктованы пространственным расположением старинных помещений, которое заранее предопределило деление экспозиции на части, образующие единое целое, целью которого было наглядно показать важнейшие события, связанные с историей Торуня, и атмосферу торуньского мещанства эпохи творца гелиоцентрической системы — среды, из которой вышел Коперник (дом № 15), а с другой стороны — представить биографию и произведения Великого Астронома и его вклад в развитие естественных наук (дом № 17, где он родился).

Материалы выставки состояли из модели Торуня в эпоху около 1500 г., памятников материальной культуры и художественного ремесла, портретов, жанровых сцен и натюрмортов в живописи, гравюр, факсимиле документов, милитариев, старинных книг, диапозитивов, фотограмм, моделей астрономических инструментов и гелиоцентрической системы, предметов, связанных с культом Николая Коперника, как публикации на его тему, медали и мемориальная доска 1923 г.

Экспозиция соответственно подобранных материалов, согласованных с харак-

тером интерьеров старинных домиков, состояла из следующих частей:

1. Уцелевшие остатки деревянных строений „предлокационной” Торуня XII и XIII вв., открытые во время реставрационных работ в подвалах флигелей дома № 15, дополненные выставкой керамических и раннесредневековых изделий из железа и кожи.

2. Модель Торуня эпохи около 1500 г. со свето-звуковой проекцией, показывающая древний образ города и выделяющая важнейшие моменты, которые стали причиной его процветания в эпоху Николая Коперника.

3. Интерьеры мещанского каменного домика (главное здание дома № 15) с учетом их первоначальной функции (высокие сени, купеческая контора, задняя комната), иллюстрирующие климат купеческой среды, из которой вышел Николай Коперник.

4. В доме, где родился Великий Астроном (дом № 17), показана проблематика, связанная с его биографией. Здесь подчеркивается значение его гелиоцентрической теории для развития естественных наук. Здесь представлены самые старые издания произведения „Об оборотах...”, инструментарий в виде трех моделей астрономических инструментов (квадрант, астролябия, трикветрум). Подчеркивается также многосторонняя деятельность Коперника как врача, администратора и экономиста и выставляются избранные доказательства памяти о нем, предьявляемые в течение веков.

**LES EXPOSITIONS ORGANISÉES
A L'OCCASION DU CINQ CENTIÈME
ANNIVERSAIRE DE LA NAISSANCE
DE NICOLAS COPERNIC DANS
LES VIELLES MAISONS BOURGEOISES
(NOS 15/17) DANS LA RUE COPERNIC
A TORUŃ**

Résumé

Le 18 février 1973, au moment de l'inauguration des festivités du cinq centième anniversaire de la naissance du grand astronome Nicolas Copernic, originaire de Toruń, on a ouvert des expositions en son honneur dans les vieilles maisons gothiques au 15/17, rue Copernic — actuellement siège social du Musée Copernic de Toruń. Ces maisons ont été fraîchement restaurées. L'étendue et la conception de ces expositions étaient réglées d'avance par le système spatial compliqué de ces vieilles maisons, qui a exigé le partage des expositions en groupes individuels uniformes. Cette façon de procéder a permis de souligner les événements les plus importants de l'histoire de Toruń, et les traits caractéristiques de l'atmosphère régnant dans le milieu bourgeois qui a donné naissance au créateur du système héliocentrique (exposition dans l'immeuble 15); cela a aussi permis de présenter tout ce qui se rapporte à la biographie du grand astronome, à son oeuvre et à son rôle dans le développement des sciences naturelles. Cette partie de l'ensemble a été exposée dans l'immeuble 17, maison natale de Copernic. En somme, les deux parties de l'exposition formaient un ensemble harmonieux et uniforme.

L'exposition comprend un modèle de Toruń vers 1500, des spécimens de culture matérielle et des produits des métiers d'art. En fait de peinture, elle présentait des portraits, des scènes de genre, des natures mortes, de plus — des gravures, des fac-similés des documents et manuscrits, des objets de caractère militaire, des vieux imprimés, des diapositives, des photogram-

mes, des modèles représentant le système héliocentrique, des objets liés avec le culte de la mémoire de l'illustre astronome — publications, médailles, une table commémorative de 1923. Tout ceci a été disposé de façon à faire harmoniser ces objets avec l'intérieur caractéristique des vieilles maisons. Le tout a été arrangé comme suit:

I. Fragments des constructions en bois datant d'avant la locatio de la ville, du XII^e et XIII^e siècle, découvertes au cours des travaux de conservation dans les sous-sols de l'immeuble. On y a ajouté un spécimen en céramique ainsi que des objets en fer et en cuir datant du haut Moyen Age.

II. Maquette de Toruń des environs de 1500. Une projection „son et lumière” avive l'image de la vieille ville en soulignant les éléments les plus importants qui ont contribué à son beau développement du temps de Copernic.

III. Intérieur d'une maison bourgeoise (partie principale de l'immeuble 15), montrant ses fonctions de l'époque — (le grand vestibule, le bureau de commerce, la pièce d'arrière-plan). Tout ceci resuscite l'atmosphère du milieu bourgeois et marchand, dont provenait l'astronome.

IV. La maison où est né Copernic (immeuble 15) est consacrée à sa biographie.

L'exposition rend bien compte de la portée de la théorie du héliocentrisme. On y voit l'édition la plus ancienne du traité „De revolutionibus orbium caelestium libri VI”, „l'instrumentarium” de Copernic composé de trois modèles d'instruments astronomiques — un astrolabe, un quadrant, un triquetrum. L'exposition met en valeur l'activité scientifique vaste et variée de Copernic comme docteur en médecine, administrateur, économiste. On y trouve aussi un choix de dons commémoratifs en hommage à Copernic, offerts au cours des siècles.