

57

Rok założenia 1885

Istnienia firmy 46

**1931**

# **Cennik Jesienny**

firmy

## **B. Kozakowski**

**Skład i Hodowla Nasion - Zakłady Ogrodnicze**

**w Toruniu.**

**Skrzynka pocztowa 1**

**Mostowa 28**

### **Spis rzeczy:**

<b>I.</b>		<b>II.</b>	
<b>Dział ogrodniczy:</b>	<b>str.</b>	<b>Dział cebulek kwiatowych do jesennego sadzenia.</b>	<b>str.</b>
Rośliny doniczkowe . . . . .	1-7	Kolekcje cebulek kwiatowych . . . . .	43
Palmy . . . . .	8-10	Hiacenty . . . . .	44-46
Siewki i rośliny młode . . . . .	11-12	Tulpany pojedyncze . . . . .	47-50
Rośliny na kwietniki i rabaty . . . . .	13-14	"    pełne . . . . .	50-52
Cebulki kwiatowe . . . . .	15-22	"    papuzle . . . . .	52
Byliny . . . . .	23-27	Darwina . . . . .	53-54
Rośliny pnące . . . . .	28	Tacety . . . . .	54
Krzewy ozdobne . . . . .	29-30	Narcyzy . . . . .	54-55
Drzewa alejowe . . . . .	30-32	Krokusy . . . . .	56
Konifery . . . . .	33-34	Lilje, Żonkile, Pierwiosniki . . . . .	56
Siewki drzew iglastych, krzewy na żywopłoty . . . . .	35	Anemony, Jaskry . . . . .	57
Drzewa owocowe . . . . .	36-39	Irysy, Muscari . . . . .	58
Drzewki i krzewy owocowe . . . . .	40	Freesje, Konwalje . . . . .	59
Róże . . . . .	41-42	Nasiona warzywne . . . . .	60
		"    drzew . . . . .	61
		"    kwiatów doniczkowych . . . . .	62
		Piecarki, pokarmy dla kanarków . . . . .	63
		Pokarm dla drobiu . . . . .	64

# Do Szanownych Odbiorców!

W ciężkich czasach gospodarczych, które przeżywamy, winien każdy większy przedsiębiorca ocenić stałą życzliwość swoich Szanownych Odbiorców.

Wychodząc z tego założenia uważam za mój pierwszy obowiązek zapewnić moich Szanownych Odbiorców, że każde, chociaż najmniejsze zlecenie wykonuję z całą sumiennością i akuratnością. Za dotychczas mi okazaną życzliwość i względy, jako i poparcia firmy przez 50 lat jej istnienia składam moim Szanownym Odbiorcom na tem miejscu moje jaknajszersze podziękowanie.

Przystępując do opracowania cennika jesiennego na rok 1931, zdecydowałem się znacznie obszerniej ująć w tymże cenniku własną produkcję ogrodniczą z szerokimi, ciekawymi opisami poszczególnych artykułów, chcąc dać możność Szanownym Odbiorcom zapoznania się z góry z właściwościami każdej rośliny. Temsamem ułatwiam dość trudny zwykle wybór. Na dwie rzeczy chciałbym w tem miejscu zwrócić główną uwagę, a mianowicie:

- 1) na dział cebulek kwiatowych,
- 2) na artykuły szkółkarskie i byliny.

Dzięki szczególnie sprzyjającym warunkom jestem w możności w roku bieżącym dostarczyć cebulki kwiatowe do sadzenia jesiennego i wiosennego niebywalej wprost dobroci po cenach nader przystępnych. Z wielkiej produkcji wybrałem tylko najlepsze kłącze, bulwy i cebulki. Moje pola hiacynt, tulipanów, dalij, begonji i gladioli wzbudzały w odpowiednich sezonach ogólny nęklamany zachwyt najszerzych warstw społeczeństwa.

Drugim bardzo ważnym działem w nadchodzącym sezonie jesiennym są artykuły szkółkarskie i byliny. Sady nasze opustoszone są po mrozach 1928 roku. Wielu posiadaczy ludziło się nadzieją, że drzewka odżyją i czekało z roku na rok na możliwość taniego nabycia drzew owocowych bez szkazy. Obecnie czas ten nadszedł. Szkołki dysponują młodemi szczepami, wyhodowanemi po mrozach 1928 roku. Do dyspozycji Szanownych Odbiorców są obecnie wszelkie odmiany i formy najsłabszych drzew. Dlatego gorąco polecam uzupełnienie sadów jesienią b. r. Byliny poszukiwane są bardzo poważnie ze względu na łatwość hodowli, różnorodność odmian i z tej racji, że raz posadzone utrzymują się w ogrodzie kilka lat, upiększając nam ogrody od wczesnej wiosny do późnej jesieni bogactwem kwiatów. Stosując się do żądań Szanownych Odbiorców ofiaruję w niniejszym cenniku bogaty zastęp bylin do sadzenia jesiennego.

Mam nadzieję, że całość niniejszego wydania będzie Szan. Klienteli więcej odpowiadała jak dotychczasowe wydanie katalogu jesiennego i umożliwi Wszystkim mile urządzenie ogródka po cenach bardzo przystępnych.

Polecając się zatem łaskawym względom, kreślę się

z najwyższym szacunkiem

**B. Hożakowski**



## Chryzantemy wielkokwiatowe

(Dalszy ciąg).

Nowości ostatnich lat:

- Majestic, złoto orange, nowość 1 pączek  
 Viscunt-Chinda, złoto-żółty, nowość 1 p.  
 Louisa Pockett, delikatno-różowy, nowość 2 p.  
 Mrs. G. Monroe, ciemno-czerwony, nowość 2 p.  
 Edith Caevll, bursztynowy 2 p.  
 Mona Davis, lila-różowy 1 p.  
 Pink Turner, różowy 2 p.  
 Princes Mary, żółty 1 p.
- |                  |                  |                   |
|------------------|------------------|-------------------|
| Sadzonki zakorz. | 10 szt. zł. 2,50 | 100 szt. zł. 28,— |
| „ niezakorz.     | 10 szt. zł. 2,—  | 100 szt. zł. 15,— |
- Matki od października  
 1 szt. zł. 1,— 100 szt. zł. 8,—

Zaprowadzone odmiany handlowe:

- Aviateur le Blanc, wczesny różowy  
 Candeur des Pyrénées, biały  
 Chryzantemiste Lyonet, brzoskwinowy  
 Daily Mail, cytrynowo-żółty  
 Helene Williams, żółty  
 Jenkins- kremowo-biały  
 Mad. Pulling, żółty  
 Mad. Convers, brązowo-złoto-żółty  
 Mad. Draps Dom, różowy  
 Miss Kelly, ciemno-czerwony  
 Mont Blanc, czysto-biały, późny  
 Mrs Gilbert Drabble, czysto-biały  
 Rayonnant, wczesny różowy  
 Thorps Beauty, wczesny brązowy  
 Ville Franche, lila-różowy  
 Mad. René Oberthur, późny biały 2 pączek  
 Mrs. J. E. Brooks, amarantowy 2 p.  
 Princess Alice do Monaco, wczesny biały  
 William Turner, czysto biały 2 p.
- |                  |                  |                    |
|------------------|------------------|--------------------|
| Sadzonki zakorz. | 10 szt. zł. 2,50 | 100 szt. zł. 20,—  |
| „ niezakorz.     | 10 szt. zł. 1,50 | 100 szt. zł. 12,50 |
- Matki od października  
 1 szt. zł. 0,80 100 szt. zł. 6,—

Pomponowe:

- Anastasia, lila-czerwony

## Chryzantemy drobnokwiatowe

Pełne:

- Alice, wielkie białe kwiaty  
 Crimsom Circle, krwisto-czerwony  
 Perfekcion, biały  
 Silberregen, biały

Pojedyncze:

- Ceddi Mason, krwisto-czerwony  
 Gaity, złoty  
 Oiseau bleu, lila-różowy
- Sadzonki powyższ. odmian od marca do czerwca:  
 zakorzenione 10 szt. zł. 2,50 100 szt. zł. 20,—  
 niezakorzenione 10 szt. zł. 1,50 100 szt. zł. 12,50
- Matki od października  
 1 szt. zł. 0,80 100 szt. zł. 6,—

## Camelia japonica.

Camelia należy obok azalii bezsprzecznie do najpiękniejszych roślin kwitnących i zarazem ozdobnych. Z odmian polecam tylko takie, które posiadają kwiaty wielkie i zachwycające każdego miłośnika pięknym układem barw.

Cena 10,— do 60,— zł. za egzemplarz w pączkach, zależnie od wielkości i odmiany.

Caladium bulbosum. Piękne rośliny ozdobne pokojowo-szklarniowe, które zachwycają każdego miłośnika flory, przez nadzwyczaj efektowne kształty i ubarwienie liści

1 szt. zł. 3,— 10 szt. zł. 26,—

Wszelkie bulwy dostarczam z nazwami, wiosną.

Rośliny w doniczkach do dostawy jesiennej i zimowej po cenie zł. 4,— do zł. 5,—

## Coleus.

Piękne rośliny w doniczkach, trzymają się dobrze w mieszkaniu w najnowszych odcieniach, wielko-listne i małolistne.

Cena 1 szt. zł. —,40 10 szt. zł. 3,50 100 szt. zł. 25,—  
 Sadzonki na rabaty patrz p. rośliny kwiatnikowe.

Od jesieni do zimy wysyłam

**KWITNĄCE CHRYZANTEMY**

wszelkich odmian i barw po cenach rynkowych z gwarancją dobrego nadejścia do miejsca przeznaczenia. —

## **Cineraria hybr. grandifl.**

Polecam z siewu oryginalnego odmiany czyste:

*Cineraria grandiflora multiflora max.*, w barwach mieszanych.

Cena za silne siewki z dostawą sierpień i wrzesień zł. 15,— 100 szt., zł. 2,— 10 szt. Rośliny w doniczkach październik-luty zł. 75,— do 100,— za 100 szt. zł. 8,— 15,— za 10 sztuk. Zapas 4000 doniczek.

## **Fjółki alpejskie.**

(*Cyclamen persicum gig.*)

Toruń posiada już wyrobioną renomę w hodowli cyclamen. Między innymi trudnią się także moje zakłady od szeregu lat hodowlą fjółków alpejskich. Cyclameny mojej hodowli uznane zostały jako wyborowe na Jubileuszowej Wystawie Ogrodniczej w Poznaniu w roku 1926, na dowód czego otrzymałem za hodowlę tychże Wielki Srebrny Medal, a na Wystawie Ogrodniczej w Toruniu w 1928 roku Złoty Medal.

Rośliny kwitnące dostarczam od końca września do lutego w cenie od zł. 2,— do zł. 8,— we wszystkich barwach.

Młode siewki patrz w dziale siewek.

*Ephiphyllum truncatum*, kaktus liściasty, kwitnie zimą, bardzo wytrzymały, latem utrzymać sucho. Szt. zł. 2,— do zł. 5,—

## **Ficus elastica.**

figa, piękne egzemplarze, dobrze i szybko rosnące.

Cena zł. 3,— 4,— i 5,— za sztukę.

## **Gloxinje.**

Bardzo ceniona i efektowna roślina pokojowa, kwitnąca od czerwca w najpiękniejszych czerwonych, niebieskich i białych odmianach.

Szt. zł. 2,— do 3,—. Dostawa do października.

Bulwy patrz cebulki kwiatowe.

Siewki patrz w dziale siewek.

## **Pelargonie angielskie.**

Pelargonje angielskie. Mój sortyment jest jeden z najpiękniejszych w kraju, prowadzę ostatnie zdobycze słynnego specjalisty.

*Andenken an Carl Faiss*, srebrzysto-fioletowa z czarnymi plamkami.

*Deutscher Ruhm*, lila, ciemne plamy.

*Gartendirektor Stämmler*, różowa z połyskiem jasno-łosos. czerwonym.

*Graf Ferdinand von Zeppelin*, karminowa, ciemne plamki.

*Gruss an Dresden*, lososowo-różowa z ciemnymi plamkami.

*Marktgärtners Freude*, biała z czerw. odcieniem. 1 szt. zł. 2,— do zł. 3,—

Sadzonki patrz w dziale siewek.

Pelargonje zonale i peltatum patrz rośliny kwiatowe.

*Marantha Kerchoviana*, roślina pokojowa liściasta, ozdobna, piękne, intensywne zielone, okrągłe liście zakrapiane brunatnymi i czarnymi plamami. Szt. od zł. 1,50 do zł. 2,—

*Mirty*, piękne krzaki kuliste. Szt. od zł. 4,— do zł. 5,—

*Tradescantia*, znana roślina ampułkowa. Szt. od zł. 1,— do zł. 1,50

## **Primula obconica grandiflora**

## **PIERWIOSNEK**

### **Kwitnące pierwiosnki wielkokwiatowe różowe i ciemno-czerwone**

polecam do dostawy przez cały rok.

100 szt. zł. 75.— 10 szt. zł. 9.— 1 szt. zł. 1.—



# Siewki i rośliny młode

## do dalszej kultury.

HODOWLA młodego materiału roślinnego należy do specjalności mego zakładu. — Do wysyłki przeznaczam tylko takie rośliny, które się bezwzględnie przyjmą po posadzeniu na nowym miejscu. Ażeby umożliwić Szan. Odbiorcom większą racjonalną hodowlę, obniżyłem ceny bardzo poważnie. Wszelkie siewki dostarczam w odmianach czystych, handlowych, powszechnie w ogrodnictwach handlowych uprawianych.

*Asparagus plumosus nanus*, siewki.

100 sztuk zł. 10,—  
z doniczek 100 sztuk zł. 20—25,—

*Asparagus Sprengeri*, siewki.

100 sztuk zł. 10,—  
z doniczek 100 sztuk zł. 20—25,—

Dostawa wiosną od maja począwszy.

*Begonia bulwiasta*, siewki.

Dostawa siewek gotowych do wysadzenia  
na kobierce w maju:

Odmiany pełne w barwach białych, żółtych, róż-  
żowych, czerwonych, szkarłatnych i pomarań-  
czowych 100 szt. zł. 30,— 10 szt. zł. 4,—

Odmiany pojedyncze w wyżej podanych barwach  
100 szt. zł. 30,— 10 szt. zł. 4,—



Hozakowskiego

mieszanka kwietnikowa „Elite“. Dobór naj-  
piękniejszych barw i odmian

100 sztuk zł. 25,— 10 sztuk zł. 3,—



*Begonia Rex*, liściasta, w różnych odmianach.

100 sztuk zł. 50,— 10 sztuk zł. 6,—

*Cyclamen persicum* gig.

Fiolki alpejskie.

Roczna produkcja 50.000 siewek. — Dostawa od  
lutego. Wysyłam siewki uzyskane tylko z na-  
sienia najlepszego.

**Cena za wysadki (siewki).**

Barwy: czysto-białe, ciemno- i jasno-czerwone,  
różowe.

Z dostawą do 1 marca:

10 szt. zł. 2,— 100 szt. 17,— 1000 szt. 150,—

Z dostawą od 1 marca do 1 czerwca 1932 r.:

10 szt. zł. 2,50 100 szt. 22,— 1000 szt. 200,—

Barwy: lososiowe, Perle v. Zehlendorf, Rosa  
v. Zehlendorf, Ruhm v. Wandsbeck, Rosa  
v. Marienthal, krwisto-czerwone.

Z dostawą do 1 marca:

10 szt. zł. 2,— 100 szt. 18,— 1000 szt. 160,—

Z dostawą od 1 marca do 1 czerwca 1932 r.:

10 szt. zł. 3,— 100 szt. 25,— 1000 szt. 220,—

Nowości: Król Szkarlatu, Olbrzym biały, Pię-  
na z Kolonji o barwach kwiecia brzoskwini.

Z dostawą do 1 marca:

10 szt. zł. 2,50 100 szt. 20,— 1000 szt. 180,—

Z dostawą od 1 marca do 1 czerwca 1932 r.:

10 szt. zł. 4,— 100 szt. 30,— 1000 szt. 250,—

Silne rośliny z doniczek lub w doniczkach  
w ciągu lata na zapytanie.

Gotowe rośliny kwitnące do dostawy wrzesień  
— luty po zł. 2,— do 5,— za doniczkę, zależ-  
nie od wielkości rośliny.

*Nephrolepis Whitmani*, paproć wachlarzowata,  
drobnolistna.

Z małych doniczek: 100 szt. zł. 80,—  
10 szt. zł. 9,—

Sadzonki bez bryły: 100 szt. zł. 50,—  
10 szt. zł. 6,—

*Nephrolepis bostoniensis*.

Z małych doniczek: 100 szt. zł. 60,—  
10 szt. zł. 7,—

Sadzonki bez bryły: 100 szt. zł. 30,—  
10 szt. zł. 4,—

# Siewki i rośliny młode do dalszej hodowli

(dalszy ciąg)

## Gloxinia (Marcinka)

do hodowli doniczkowej. Dostawa kwiecień—lipiec.

Królowa Śniegu, czysto-biała.  
 Król Ognia, krwisto-czerwona.  
 Cesarz Fryderyk, karminowa z białym brzegiem.  
 Cesarz Wilhelm, ciemno-niebieska z białym brzegiem.  
 Defiance, szkarłatna.  
 Wandsbeker Blut, czerwona.  
 Wandsbeker Kind, niebieska.

Cena za silne siewki, kilka razy pikowane:  
 100 szt. zł. 30,— 10 szt. zł. 3,50

Z doniczek: 100 szt. zł. 50,— 10 szt. zł. 6,—

## Heliotrop

Najlepsza wielkokwiatowa odmiana Frau G. Poschinger.

Rośliny z doniczki 10 szt. 5,— 100 szt. 40,—  
 Sadzonki . . . . . 10 szt. 4,— 100 szt. 35,—

Dostawa kwiecień — lipiec.

## Salvia splendens

w odmianach „Ognista Kula“ i „Zuerich“ na klomby i rabaty 10 szt. 4,— 10 szt. 30,—

Dostawa marzec — czerwiec.

## Selargonje

Wielka specjalność moich zakładów!

Produkcja 50.000 sadzonek.

Opis odmian na stronie 6

Dostawa lipiec — październik.

Pelargonium zonale

niezakorzenione: 10 szt. zł. 1,50 100 szt. 12,—

zakorzenione 10 szt. zł. 2,50 100 szt. 20,—

Pelargonium peltatum

niezakorzenione: 10 szt. zł. 2,— 100 szt. 15,—

zakorzenione: 10 szt. zł. 4,— 100 szt. 35,—

Pelargonje wielkokwiatowe angielskie, pokojowe.

dostawa sierpień — listopad:

niezakorzenione: 10 szt. zł. 3,50 100 szt. 30,—

zakorzenione: 10 szt. zł. 5,— 100 szt. 40,—

## Primula obconica grandiflora

Hamburger Rose, ciemno-różowa.

Weissenseer atrosanguinea, ciemno-czerwona.

Weisenseer, ciemno-różowa.

Ronsdorfer kermesina, karmazynowa.

Siewki silne, bardzo ładne, do dostawy bieżącej:

100 sztuk zł. 18,— 10 sztuk zł. 2,50

## Rośliny

odpowiednie na kwietniki i rabaty.

Ageratum mexicanum

Siewki wiosną . . . . . 100 sztuk zł. 20,—

Z doniczek od maja . . . . . 100 sztuk zł. 45,—

Begonia semperflorens „Rundfunk“, nowość roku 1926, wysokość 30 cm. o kwiatach lśniących karminowo-szkarłatnych i ciemno-brązowym ulistnieniu, rośliny gotowe do wysadzenia na rabaty, dostawa kwiecień — maj i później.

Erfordia grandiflora superba, karminowo-różowa, ciemne ulistnienie.

Albert Martin, znana odmiana, lśniący-purpurowo-szkarłatna, bardzo lubiana.

Primadonna, różowa, kwitnąca do późnej jesieni bardzo bogato.

Dostawa początek maja.

Cena 100 sztuk zł. 8,— 10 sztuk zł. 1,—

Przy większym zapotrzebowaniu służę chętnie specjalną ofertą.

## Begonia Hybrida

czyli Ukońnica bulwiasta wielkokwiatowa.

Cebulki begonji wysadza się od marca do maja w doniczki lub skrzynki w ziemię ogrodową zmieszaną z torfem i piaskiem. Można je wysadzić do skrzyni inspektowej lub też do pokoju. Gdy cebulki zakorzenią się i już dość duże listki pokazują, wysadza się takowe w drugiej połowie maja na klomby lub rabaty, gdzie przy troskliwej opiece kwitną obficie od czerwca do pierwszych mrozów. Z chwilą nastania zimna wykopuje się bulwy, oczyszcza się z ziemi i korzeni i przechowuje się w suchym miejscu do wiosny.

Odmiany	Pojedyncze		
	1 szt.	10 szt.	100 szt.
	zł otvch		
białe . . . . .			
różowe . . . . .			
czerwone . . . . .	—,40	3,50	30,—
szkarłatne . . . . .			
żółte lub pomarańczowe . . . . .			
mieszane . . . . .	—,35	3,—	25,—
	Pełne		
białe . . . . .			
różowe . . . . .			
czerwone . . . . .	—,50	3,80	35,—
szkarłatne . . . . .			
żółte lub pomarańczowe . . . . .			
mieszane . . . . .	—,45	3,50	30,—



**Rośliny odpowiednie na kwietniki i rabaty.**

Kwiaty pacioreczników wielkokwiatowych.

**Begonia Fimbriata.**

Flore pleno pełna fryzowana.

odmiana ta różni się od zwykłych tem, że kwiaty ma fryzowane podwójne o oryginalnym kształcie. Bardzo polecenia godna.

Cena za bulwę zł. 0,80 10 sztuk zł. 7,—

**Begonia Crispa, pojedyncza.**

Nowsza odmiana, odznaczająca się niezwykle pięknymi fryzowanymi kwiatami.

Cena za bulwę zł. 0,60 10 sztuk zł. 5,50

**Begonia Cristata, pojedyncza.**

Bardzo polecenia godna odmiana dla amatorów o pięknych i nadzwyczaj oryginalnych kwiatach.

Cena za bulwę zł. 0,80 10 sztuk zł. 7,—

**Begonia multiflora.**

Bardzo dobra odmiana do hodowli doniczkowej jakoteż na rabaty lub efektowne klomby, drobno-kwiatowa, nadzwyczaj bogato kwitnąca. Rośliny są w właściwej porze formalnie obsypane kwieciami.

Odmiany:

Ami Jean Bard, blade organge; Flamboyant, półpełna, szkarłatna; Helene Harms, żółta; Leuchtfeuer lub Buergermeister Marx, szkarłatna, bardzo polecenia godna.

Cena za bulwę zł. 1,20 10 szt. 11,— 100 szt. 100,—

**Begonia pendula fl. pl.**, w pięknych barwach, zwieszająca się, drobnokwiatowa, obsypana kwieciami, ampułkowa.

1 szt. zł. 2,— 10 szt. zł. 18,— 100 szt. zł. 160,—

Wszelkie begonie podcięzone, gotowe do wysadzania na klomby 20% drożej. Dostawa początek maja.

**Pacioreczniki****wielkokwiatowe**

Wielka specjalność moich zakładów!

Po otrzymaniu kłączy zalecam posadzić do doniczek w ziemię piaskową i ustawić w miejscu suchem o temperaturze nie więcej jak 15 stopni Celsjusza. Gdy kłączy wypuści liście, w końcu maja, można roślinę wysadzić na klomby.

Dla wygody Szan. Odbiorców dostarczam od maja kłączy podcięzone z bryłami doniczkowymi po cenie 50% wyżej.

**Odmiany wielkokwiatowe zielono-listne.**

Gouverneur von Zimmerer, kwiat lososiowo-szkarłatny.

Wilhelm Bolinger, kwiat pomarańczowy.

1 szt. zł. 1,50 10 szt. zł. 14,— 100 szt. zł. 120,—

**Nowości zielono-listne.**

Karl Schroers, kwiat lososiowy.

Stadtrat Heidenreich, kwiat ciemno-szkarłatny.

Sully, kwiat ciemno-krwisto-czerwony.

I. B. von der Schoot, kwiat żółty z czerwonymi kropkami.

1 szt. zł. 2,— 10 szt. zł. 18,— 100 szt. zł. 150,—

**Odmiany wielkokwiatowe czerwono-listne.**

Max French, kwiat świecący-szkarłatny.

Prezydent Meyer, kwiat ciemno-czerwony.

Roi Humbert, kwiat pomarańczowo-szkarłatny.

1 szt. zł. 2,— 10 szt. zł. 20,— 100 szt. zł. 180,—

**Nowości czerwono-listne**

G. d'Hessenab, kwiat jasno-szkarłatny.

Luigi Beretta, kwiat ciemno-czerwony.

Mrs. Ströhlein, kwiat amarantowy.

Paul Schmidt, kwiat ognisto-czerwony.

Saladin, kwiat purpurowy.

Semaphore, kwiat cynobrowo-żółty.

Souv. du Pres. Carnot, kwiat mocno szkarłatny.

1 szt. zł. 2,50 10 szt. zł. 20,— 100 szt. zł. 180,—

**♦ Bardzo ważne! ♦**

Do zamówień dla zakładów ogrodniczych dołączam bezpłatnie kłączy pacioreczników małowiatowych w następującej ilości  
Przy zamówieniach dosumy zł. 20,— 2 kłączy

"	"	"	"	"	40,—	4	"
"	"	"	"	"	60,—	6	"
"	"	"	"	"	80,—	8	"
"	"	"	"	"	100,—	10	"



# Rośliny, odpowiednie na kwietniki i rabaty.

## **Canna indica.**

Pacioreczniki, małokwiatowe z zielonym  
ulistnieniem, wysokość 100 do 120 cm.  
barwa kwiatu pomarańczowo-czerwona

Cena 1 szt. zł —.40    10 szt. zł 3.50  
100 szt. zł 30.—.



## **Pelargonje.**

Pelargonje. W roku 1932 zdobędą pelargonje Hozakowskiego wszystkie kwietniki i balkony. Chcąc zatem umożliwić nabycie gotowych roślin, odpowiednich do wysadzenia na klomby i w skrzynki balkonowe, przygotowałem tysiące roślin w najlepszych odmianach, wielkokwiatowych i bogato kwitnących do dostawy wiosennej po cenach dotąd niebywałych. Szanowni Odbiorcy mogą się zaopatrzyć w kwiaty balkonowe w moich zakładach taniej, jak na miejscu, uwzględniając nawet koszty opakowania i porta.

### **Solecam następujące odmiany:**

Pelargonje zonale, stojące: Meteor, ciemno-czerwone, najczęściej poszukiwane, Maxim Kowalewsky, pomarańczowa, bardzo efektowna w klombach, Graf Zeppelin ceglasto-czerwona, Rubin, niska, pólpełna, czerwona, Beauté Poitevine, znana łososiowa odmiana pełna, Otto Bernstiel, olbrzymiakwiatowa, pólpełna, ciemno-czerwona, Zurich, łososiowa, obficie kwitnąca. Gloria, silna, różowa. Cena: Gotowe rośliny z dobrą bryłą korzeniową: z doniczek 8—9 cm.

1 szt. zł. 0,75    10 szt. zł. 6,—    100 szt. zł. 50,—

Pelargonje peltatum, zwieszające: Liljowo-różowe, przepiękna; L'Etincelant, czerwona, obficie kwitnąca, pełna; Mad. Crousse, jasno-różowa, piękna. Cena: Gotowe rośliny z dobrą bryłą doniczkową, z doniczek 8—9 cm.

1 szt. 1.—1,50    10 szt. 8.—10,—    100 szt. 70.—90,—



### **Wielkokwiatowe petunje.**

Powszechnie używane, bywają do upiększania balkonów bardzo słonecznych. Wybitne odmiany dla tych celów są następujące:

#### **Petunia hybr. grandiflora Zawieratka.**

Ratuszowa (violacea), oryginalne fioletkowo-niebieskie kolory, specjalnie do ubierania balkonów, dają też w cieniu obfite kwiaty. Również stosowane do hodowli w doniczkach, zwieszająca

Ratuszowa Alba, biała, zwieszająca się, obficie kwitnąca, o bujnym wzroście i licznych kwiatach

Ratuszowa Rosea, różowa, zwieszająca się, obficie kwitnąca, o bujnym wzroście i licznych kwiatach

Ratuszowa Purple King, purpurowo-czerwona, o wspaniałych, świecących kwiatach

1 szt. 0.40 zł  
10 szt. 3.50 zł  
100 szt. 30.— zł

Himmelsröschen, karminowo-różowa, niska, piękna i wyborna na obwódki, rabaty i t. p.

Ratsherr, ciemno-fioletowa, piękna, niska, obwódkowa

Schneeglocke, czysto-biała, obficie kwitnąca, niska, obwódkowa

Mieszana, wielkokwiatowa w najpiękniejszych odm. i barwach.

Nadzwyczaj silne, częściowo już kwitnące rośliny

1 szt. 0.50  
10 szt. 4.50  
100 szt. 40.—

### **Stro-listne pelargonje.**

Najodpowiedniejsze dla klombów, na obwódki, bardzo cenione.

Mad Sallerey, srebrno-listna, niska.

1 szt. zł. 0,50    10 szt. zł. 4,50    100 szt. zł. 40,—



**Wszelkie kwiaty letnie** oraz rośliny dywanowe do ubierania kwietników, dostarczam wiosną w odmianach, podanych w cenniku głównym wiosennym na rok 1931

# Cebulki kwiatowe do sadzenia wiosennego

**Hozakowskiego begonje, dalje i gładjole słyną w całym kraju.**

**Hodowla własna!**

**Hodowla własna!**

## **Gladiolus gandavensis.**

**Cebulki gladioli Hozakowskiego.**

Mieczyki wielokwiatowe.

Opis hodowli.

Mieczyki nie są wybredne co do wyboru ziemi! Piaszczysta, dobrze nawożona, lekko gliniasta ziemia, zwykły ogrodowy czarnoziem zasilony, są najodpowiedniejszymi glebami. Na ziemiach bardzo mokrych mieczyki nie udają się. Sadzić od połowy kwietnia do połowy czerwca. Gdy wypuszcza, należy wzmoczyć zwilżanie ziemi, a w 2 miesiące po posadzeniu można zasilić glebę rozcieńczonym krowieńcem lub nawozem sztucznym. Sadzenie w rzędach lub na klombie, odległość 15 do 20 cm., 5 cm. głęboko. Ścinając kwiaty, pozostawić trzeba łodygę przy ziemi na około 10 cm., co spowoduje dobre wykształcenie się cebulki. Przed mrozami wykopać, wysuszyć, oczyścić i przechować w miejscu bezmroźnym do wiosny.

## **Podstawowe odmiany handlowe.**

Ameryka, powszechnie lubiana odmiana barwy cielisto-różowej . . .  
 Baron Hulot, fioletowo-niebieskie . . .  
 Halley, lososiowo-różowe . . .  
 L'Immaculée, czysto-białe . . .  
 Liebesfeuer, szkarłatno-czerwone . . .  
 Maréchal Foch, jasno-różowe . . .  
 Odin, lososiowe . . .  
 Pink Perfection, kwiecie brzoskw. . .  
 Princeps, szkarłatne . . .  
 Red Canna, świecąco-czerwone . . .  
 War, krwisto-czerwone . . .  
 White Giant, czysto-białe . . .  
 Willbrink, różowe . . .  
 Red Emperor świecąco-szkarłatne . . .  
 Schwaben, kanarkowo-żółte . . .

	10 szt.	100 szt.
	złoty ch	
Ameryka	1.—	8.—
Baron Hulot	1.—	8.—
Halley	1.—	8.—
L'Immaculée	1.80	15.—
Liebesfeuer	2.—	18.—
Maréchal Foch	1.—	8.—
Odin	1.—	8.—
Pink Perfection	1.—	8.—
Princeps	1.50	12.—
Red Canna	1.20	10.—
War	1.—	8.—
White Giant	2.—	18.—
Willbrink	1.—	8.—
Red Emperor	1.20	10.—
Schwaben	1.80	15.—



Mieczyki wielokwiatowe



# Cebulki kwiatowe - Gladiole.

## Podstawowe odmiany handlowe.

(ciąg dalszy)

	10 szt.	100 szt.
	złoty	
Brimstone, wczesny jasnożółty . . .	1,50	12,—
Golden West, pomarańcz-czerw.	1,50	12,—
Master Wietze, fioletowy . . .	1,50	12,—
Prince of Wales, wczesny kwitnący, losiosowy . .	1,—	8,—
Flaming Sward (Błyszcząc-miecz) bardzo wielki czerwony kwiat, najpiękniejsza czerw. odmiana . .	1,—	8,—
Peace, ładna biała barwa z podkładem liljowym, silnie rosnąca odmiana . . . . .	1,80	15,—
Empress of India, ciemno brązowo-czerwona, nie rośnie zbyt wysoko . . . . .	1,50	12,—
Corry, liljowo-niebieski z plamami, odpowiednia odmiana na obwódki	1,50	12,—



BHT

## Ostatnie najpiękniejsze nowości nagrodzone na słynnych wystawach.

	1 szt.	10 szt.	100 szt.
	Złoty		
Brunhilde, losiosowo-różowa z karm. plamą . . . . .	—,50	4,—	35,—
Blériot, los. róż. z gardziel. pomarańczowa . . . . .	—,30	2,50	20,—
Catherina, delikatno-nieb. . . . .	—,40	3,50	30,—
Duc of York, niebieskie . . . . .	—,40	3,50	30,—
La Luna, żółte z czerwonym brzegiem . . . . .	—,40	3,50	30,—

### Mr. Mark. fiolet, nakrap.

	1 szt.	10 szt.	100 szt.
	Złoty		
niebiesko . . . . .	—,30	2,50	20,—
Orange Queen, złoto-żółte . . . . .	—,40	3,50	30,—
Quo Vadis, cielisto z plamką . . . . .	—,40	3,50	30,—
Rose Précose, losiosowe, przepiękne . . . . .	—,30	2,50	20,—

## Najnowsze zaprowadzenia.

Andenken an Wilhelm Pfitzer, bardzo wczesny czysto biały.

1 sztuk zł. 0,50                      10 sztuk zł. 4,50                      100 sztuk zł. 35,—

Kölner Dom, czysto żółty, nadzwyczaj silny, olbrzymi.

1 sztuk zł. 0,50                      10 sztuk zł. 4,50                      100 sztuk zł. 35,—

Trudel Grotz. Barwa zasadnicza błyszcząca losiosowa różowa z ciemniejszymi plamami. Na dolnym płatkach kwiatowym plama ognista. Odmiana wczesna, olbrzymio-kwiatowa, cudowna.

1 sztuk zł. 0,75                      10 sztuk zł. 6,—                      100 sztuk zł. 50,—



# Cebulki kwiatowe — Gladiole

## Gladiolus primulinus

Nowa, piękna rasa mieczyków o wysmukłych i drobnych kielichach kwiatów, ułożonych na sztywnych cienkich łodyżkach. Rozkwitają znacznie wcześniej od odmiany „gandavensis“.

	10 szt.	100 szt.
Hesperia, lososiowe . . . . .	1,50	12,—
L'Innocence, białokremowe . . . .	1,50	12,—
Niobe, świecącopomarańczowe . . .	1,50	12,—
Hermoine, pomarańczowe . . . .	1,50	12,—
Maidenblush, najwcześniejsze czy=		
sto-różowe . . . . .	1,50	12,—
Psyche, pomarańczowe . . . . .	1,50	12,—
Souvenir, czysto kanarkowo-żółte	1,50	12,—

## Hozakowskiego

**dobór gladioli znany jest w całym kraju**

Ofiaruje

**Hozakowskiego dobór gladioli w ilości**

25 mieczyków w różnych odmianach	po zł.	4,—
50	po zł.	6,—
100	po zł.	10,—
250	po zł.	25,—

łącznie z kosztami opakow. i porta franko dom.



Miłośnicy

## Kwiatów!

Najmilszą niespodzianką zrobicie bliźnemu jeżeli ofiarujecie przy odpowiedniej okazji

## Hozakowskiego

sortyment mieczyków:

## „ELITE“

50 cebulek w 5 różnych odmianach z nazwami. Cena łącznie z kosztami porta i opakowania franko dom zł. 8.—

# Ogrodnicy Handlowi!

**Uwaga!** Dla uzyskania tanich kwiatów ciętych i rozmnożenia we własnym zakresie polecam cebulki mieczyków **w odmianach** o obwodzie cebulki 8—10 cm. po zł. 8,— za 100, o obwodzie cebulki 6 do 8 cm. po zł. 6,— za 100

Młode cebulki w odmianach t. zw. „B R U T“ po cenie zł 20,— za sitr.

**Dostawa dopóki zapas starczy.**



## Lilje japońskie

do hodowli doniczkowej  
i gruntowej.

*Lilium auratum*

sadzić przeważnie do gruntu, kwitnie w sierpniu,  
barwa kielichów złoto-brunatna, prążkowana  
i nakrapiana.

Cena 1 szt. zł. 3,50 10 szt. zł. 30,—

*Lilium longiflorum gigant*

sadzić do doniczek, najodpowiedniejsza biała li-  
lja do pędzenia.

Cena 1 szt. zł. 3,50 10 szt. zł. 30,—

*Lilium tigrinum splendens*

bardzo efektowna lilja o wielkich pomarańczowo  
czerwonych kielichach.

Cena 1 szt. zł. 2,50 10 szt. zł. 20,—

*Lilium „Martagon“*

wytrzymała na nasze mrozy, gruntowa, purpu-  
rowo-fioletkowa.

Cena 1 szt. zł. 2,— 10 szt. zł. 15,—

*Lilium umbell. Incomparabilis*

karminowo-szkarłatna z żółtym, wczesnie kwi-  
tnąca.

Cena 1 szt. zł. 2,— 10 szt. zł. 15,—

*Lilium umbell. Incomparabilis*

ciemniejsza z czerwonym

Cena 1 szt. zł. 2,— 10 szt. zł. 15,—

## Lilium regale

Lilja królewska, pochodzenia z zachodnich  
Chin, wielkie białe kielichy kwiatów na  
tle cytrynowo-żółtym i osadzone na dłu-  
gich łodygach wywierają na każdego ob-  
szymie wrażenie. — Pięknie pachnące;  
trzymają się ścięte długo. — Zimują u nas  
pod lekkim nakryciem z liści.

1. wielkość, Cena 1 szt. zł. 2,50 10 szt. zł. 22,—

2. wielkość, Cena 1 szt. zł. 1,80 10 szt. zł. 15,—

W porze letniej

zwiążajcie

**Hozakowskiego  
pola mieczyków!**

## Do hodowli doniczkowej.

*Amarillis hyppeastrum*

Silne cebulki kilkuletnie.

Szt. zł. 6,— 10 szt. zł. 55,—

## Suberozy amerykańskie.

The Pearl, pełne czysto-białe. Cebule silne,  
zdrowe i ma gatunek, importowane z Ameryki.  
1 szt. zł. 0,75 10 szt. zł. 6,50 100 szt. zł. 60,—

Tuberozy należą do bardzo ulubionych kwia-  
tów, dla czysto-białego kwiecia i silnego zapa-  
chu. — Kwitną od sierpnia do października,  
wobec tego mają większą wartość, ponieważ  
w tym czasie o piękne doniczkowe kwiaty jest  
trudniej. Sadzić w kwietniu — maju w doniczki  
z ziemią piaszczysto-kompostową. Początkowo  
trzymać je trzeba na oknie w ciepłym pokoju  
lub inspekcje. W czerwcu można je wystawić  
do ogrodu i regularnie podlewać. Gdy kwitną,  
przenosi się do pokoju lub oranżerii.

## Montbretia (Cunobrówka)

do hodowli gruntowej

*Crocsmiaeflora*, pomarańczowo-czerwona

10 szt. zł. 2,— 100 szt. zł. 16,—

*Etoile de Feu*, szkarłatna

10 szt. zł. 4,— 100 szt. zł. 35,—

*Gerbe D'or* czysto-żółta

Cena za 10 szt. zł. 4,— 100 szt. zł. 35,—  
Mieszane: 10 szt. zł. 2,— 100 szt. zł. 16,—



Montbretia



# Dalje

## Sortyment najnowszych dalij kaktusowych.

- 95 Amundsen. Jedna z najlepszych bogato kwitnących odmian, kształt kwiatów wybitnie kaktusowy pazurowato skurczony, barwa lososiowo-różowa. — Zdobyła pierwsze nagrody na wystawach międzynarodowych. Wysokość 100 cm. Cena za kłęcz zł. 3,—
- 96 Apostoł. Kwiat olbrzymi o płatkach w sercu szeroko rozłożonych, sztywna wysoka lodyga o barwie zachwycającej delikatnej chamois zachwycającej delikatnej chamois z lososiowym ametystem owiana, końcówki żółte. Wysokość 100 cm. Cena zł. za kłęcz 3,—
1. Biały Kalif. Krystaliczno-biała, co do budowy kwiatów podobna do światowej sławy odmiany „Kalif” ku sercu zielonkawata. Wysokość 100 cm. Cena za kłęcz zł. 2,—
- 533 Madame Duchesse de Brabant. Kwiat olbrzymi, różowo-karminowy z odcieniem rubinowym, bardzo rzadka. Wysok. 100-110 cm. Cena za kłęcz zł. 2,—
- 615 Madame Fr. Franck. Odmiana stojąca doślad poza konkurencją, o kształcie delikatnym i płatkach kwiatowych bardzo szlachetnych, barwa różowa, środek cytrynowo-żółty. Wysokość 100 cm. Cena za kłęcz zł. 4,—
617. Mr. Louis van Delft. Olbrzymi kwiat kaktusowy o barwie trudnej do opisanja, czerwonej-truskawkowej, z połyskiem lososiowym i złotym. Wysokość 100 cm. Cena za kłęcz zł. 4,—
- 45) Nagels Roem. Jedna z najlepszych dalij kaktusowych o barwie chamois z cudownym układem płatków kwiatowych. — Kwiaty olbrzymie. Wysok. 110-120 cm. Cena za kłęcz zł. 1,80
- 531 Président Emile Draps. Szlachetny typ dalij kaktusowej. Barwa zupełnie nowa, trudna do opisanja, intensywnie czerwona o wielkim złoto-żółtym sercu. Cudowna! Najwyższe nagrody. Wysok. 100-120 cm. Cena za kłęcz zł. 2,—
- 616 Souvenir du Cardinal Mercier. Kwiaty o bardzo długich szypułkach kręconych, barwa staro-złota o odcieniu pomarańczowym. Wysokość 110 cm. Cena za kłęcz zł. 4,—
- 2 Soleil D'or (złote słońce). Wyróżnia się bogatym kwitnieniem, olbrzymimi kwiatami o barwie złoto-żółtej. Wysokość 120 cm. Cena za kłęcz zł. 2,—
- 118 Świętość (Heiligum). Olbrzymio kwiatowa dalja kaktusowa, której wartość się uwydatnia w następujących szczegółach. Bardzo szlachetna budowa kwiatów na silnej, długiej lodydze, wczesnie kwitnąca, miłej jasno-terakotta barwie, środkiem świecącego-żółtym. Wysokość 110 cm. Cena za kłęcz zł. 4,—
- 119 Signoor. Krwisto-czerwona o cudownym kształcie. Wysokość 120 cm. Cena za kłęcz 2,—
- 537 Quinten Matsis. Kwiat bardzo odznaczający się na dług. lodygach, czerwony z złoto-żółtym. Wysok. 110-120 cm. Cena za kłęcz zł. 2,—
116. Wieczne Światło. Kwiat średniej wielkości o kręconych płatkach, o połysku świetlano-żółtym, z zielonym odcieniem i końcówkami zielonemi, bogato kwitnąca odmiana do cięcia. Wysokość 100 cm. Cena za kłęcz zł. 3,50
- 97 Zmartwychwstanie. Duża dalja kaktusowa biała, odmiana o wielkiej przyszłości, wzrost wysoki, nadzwyczajna na kwiat cięty. Wysokość 120 cm. Cena za kłęcz zł. 3,50
- 48 Andreas Hofer. Bardzo lubiana, różowo-lososiowa — serce żółte. Wysok. 110-120 cm. Cena za kłęcz zł. 1,50
- 3 Acme. Lososiowa-pomarańczowa z sercem złoto-żółtym, piękny kształt kaktusowy. Wysokość 100 cm. Cena za kłęcz zł. 2,75
- 4 Bagdad. Szkarlatno-czerwona, podobna do znanej „Kalif”, olbrzymie kwiaty. Wysokość 100 cm. Cena za kłęcz zł. 1,20
- 5 Ballet Girl. Amerykańska czysto-biała z czerwonymi końcówkami. Wysokość 110 cm. Cena za kłęcz zł. 2,75
- 6 Beatrice. Srebrzysto-liljowa. Wysokość 110 cm. Cena za kłęcz zł. 1,50
- 49 Bourgogne. Barwa winno-czerwona, kwiat olbrzymi. Wysok. 120-130 cm. Cena za kłęcz zł. 2,50
- 7 California Beauty. Amerykańska, bogato kwitnąca — o barwie miedzianej. Wysokość 120 cm. Cena za kłęcz zł. 2,—
- 494 Dr. Helmuth Späth. Lila, wysoka, nadzwyczajna na kwiat cięty. Wysok. 130-140 cm. Cena za kłęcz zł. 1,50
- 70 Engelhardt's Liebling. Delikatno-liljowa o białym sercu, extra do cięcia. Wysokość 110 cm. Cena za kłęcz zł. 1,50
- 102 Frau Oberbürgermeister Bracht. Nowość, olbrzymi kwiat, barwy delikatno-żółtej, spoczywa na mocnej lodydze, bogato kwitnąca. Wysokość 110 cm. Cena za kłęcz zł. 4,—
- 549 Goldene Sonne. Bardzo polecenia godna, o lekko czerw. odcieniu, jedna z najlepszych. Wysok. 110-120 cm. Cena za kłęcz zł. 1,50
- 9 Jersey Radiant. Ameryk. świecącopomarańczowa, wielki kwiat na sztywnych lodygach. Wysokość 100 cm. Cena za kłęcz zł. 2,—
10. Jonkher van Tets. Czysto biała, najlepsza w tej barwie ogrodowa dalja kaktusowa. Wysokość 100 cm. Cena za kłęcz zł. 1,—
125. Kalif. Ognisto-czerwona, bardzo polecenia godna. Wysok. 100-120 cm. Cena za kłęcz zł. 1,—



# Dalje kaktusowe

(Ciąg dalszy).

- 128 La Lorraine. Pomarańczowa, tło żółte, extra.  
Wysok. 120:130 cm. Cena za kłącze zł. 1,—
- 11 Mary Murray. Pomarańczowo-czerwona, piękny kształt, bogato kwitnąca.  
Wysokość 110 cm. Cena za kłącze zł. 2,—
- 110 Nagels Wonder. Wielki, czerwony kwiat o końcach złoto-żółtych, bardzo podpadająca.  
Wysok. 100:110 cm. Cena za kłącze zł. 1,—
- 12 Neptun. Czysto-biała nowość o wielkiej przyszłości.  
Wysok. 100:100 cm. Cena za kłącze zł. 2,—
- 910 Schwarzwaldmädchen. Żółto-różowa, obficie kwitn., bardzo polecenia godna.  
Wysok. 110:120 cm. Cena za kłącze zł. 1,—
- 65 Talisman. Karmazynowa, piękny układ płatków kwiatowych.  
Wysok. 110:120 cm. Cena za kłącze zł. 1,50
- 521 Thuringia. Pomarańczowo-czerwona.  
Wysok. 110:120 cm. Cena za kłącze zł. 1,50
84. Wszystkich Świętych. Odznacza się specjalnie delikatnymi kręconymi płatkami kwiatowymi, mleczno-biała, ku sercu w barwę kości słoniowej przechodząca.  
Wysokość 110 cm. Cena za kłącze zł. 2,50

## Ostatnie wypróbowane sensacyjne nowości dalij dekoracyjnych amerykańskich olbrzymiokwiatowych.

- 418 Amun Ra. Wielki kwiat pomarańczowy, z międz. odcien., prima.  
Wysok. 110:120 cm. Cena za kłącze zł. 1,20
- 508 Champagne. Chamois z odc. różowym, extra wielki kwiat.  
Wysok. 110:120 cm. Cena za kłącze zł. 2,—
- 425 Cigarette. Nadzwyczaj efektowny układ czerwono-białych, rurkowan.  
Wysok. 100:110 cm. Cena za kłącze zł. 1,50
- 455 Ernest de Muyter. Średniej wielkości kwiat, piękna różowa barwa, na kwiat cięty bardzo przydatna.  
Wysok. 120:130 cm. Cena za kłącze zł. 1,20
- 50 Eleonor van der Veer. Satynowo-różowa, nadzwyczajna do cięcia, kwiat szlachetny.  
Wysokość 120 cm. Cena za kłącze zł. 1,50
- 52 Islam Patrol. Ciemno-czerwona z odcieniem złotym i końcówki złote.  
Wysokość 120 cm. Cena za kłącze zł. 3,—
- 513 Jersey Beauty. Silnie różowa, cudowna.  
Wysok. 110:120 cm. Cena za kłącze zł. 1,20
- 426 Mrs I. de ver Warner. Liljowa z róż. odcieniem, olbrzymi kwiat.  
Wysok. 120:130 cm. Cena za kłącze zł. 1,50
- 53 Mrs. Carl Saibach. Lila-różowa z białym sercem.  
Wysokość 110 cm. Cena za kłącze zł. 1,50
- 54 Mrs. Crowley. Łososiowo-różowa z złotym sercem.  
Wysokość 110 cm. Cena za kłącze zł. 1,50
- 55 Solo Mio. Ciemno-żółta, cieniowana brzożskwiniowo.  
Wysokość 110 cm. Cena za kłącze zł. 2,—
- 56 The Millionaire. Jasno-fioletowa, przechodząca w białą barwę.  
Wysokość 120 cm. Cena za kłącze zł. 2,—
- 108 Pride of San Francisco. Jasno-pomarańczowa z tłem ametystowym.  
Wysokość 120 cm. Cena za kłącze zł. 2,—
- 109 Paul Michael. Olbrzymia jasno-pomarańczowa, kwiat wystawowy.  
Wysokość 110/120 cm. Cena za kłącze zł. 1,50

## Sortyment najnowszych dalij dekoracyjnych (Hybrid)

- 45 Amen. Jedna z najpiękniejszych pozostałości słynnego hodowcy Schoine, o lekkiej budowie i precydujnej barwie staro-żółta z czerwonym.  
Wysokość 110 cm. Cena za kłącze zł. 2,—
- 112 Catharina Klein. Dalję tę nazwał hodowca po bardzo utalentowanej s. p. Katarzynie Kleinowej — artystce, malarce kwiatów. Kwiat dwubarwny, purpurowo-fioletowy z białymi końcówkami, wzrost wysoki.  
Wysokość 120 cm. Cena za kłącze zł. 3,—
- 542 Mr. F. Van der Vinnen. Roślina nie wyższa jak 1 mtr., kwiat lśniący szkarłatny, nadaje się bardzo do koszyków i na kwiat cięty.  
Wysok. 90—100 cm. Cena za kłącze zł. 2,—
- 540 M. Agie de Selzaeter. Bardzo ładny typ dekor. o kwiatach fioletowych.  
Wysok. 120:130 cm. Cena za kłącze zł. 2,—
- 543 Mad. Emile Thierrand. Kwiat lśniący-szkarłatny, o czysto białych paskach, nadzwyczajna na kwiat cięty.  
Wysok. 120:130 cm. Cena za kłącze zł. 2,—
- 546 Tendresse Anevrsoise. Biała z delikatnym odcieniem liljowym, bardzo szlachetna budowa i barwa, silne łodygi.  
Wysok. 110:120 cm. Cena za kłącze zł. 2,—



## Sortyment najlepszych dalał dekoracyjnych (Hybrid)

- 229 **Gloire d'Aalsmer.** Kwiat czysto-biały, silny wzrost o długich łodygach.  
Wysok. 110-120 cm. Cena za kłęcz zł. 1,—
- 57 **Adler.** Czysto = biała, trwała, bogato kwitnąca.  
Wysokość 120 cm. Cena za kłęcz zł. 1,—
- 484 **De Schelde.** Odnacza się silną vegetacją o kwiatach granatowo-purpur., nadzwyczajna na kwiat cięty, wielokrotnie premjowana.  
Wysok. 120-130 cm. Cena za kłęcz zł. 2,—
- 220 **Delice.** Intensywnie różowa.  
Wysok. 150-160 cm. Cena za kłęcz zł. —,80
- 100 **Dream.** Łososiowo-czerwona.  
Wysok. 120-130 cm. Cena za kłęcz zł. —,80
- 58 **Ehrliche Arbeit.** Olbrzymio-kwiatowa dalał dek., indyjsko-czerwona barwa, serce żółte.  
Wysokość 100 cm. Cena za kłęcz zł. 2,—
- 200 **Fireband.** Pomarańczowo-karminowa.  
Wysok. 120-130 cm. Cena za kłęcz zł. —,80
- 59 **Insulinde.** Staro-złota, wspaniała.  
Wysokość 110 cm. Cena za kłęcz zł. 1,—
- 60 **Japońskie Słońce.** Silnie rosnąca dalał o kwiatach dużych, żółtych, z odcieniem czerwonym zwieszających.  
Wysokość 130 cm. Cena za kłęcz zł. 1,—
- 231 **Hanny van Waveren.** Odmiana silnie rozrastająca się, o barwie różowo-fioletowej.  
Wysok. 110-120 cm. Cena za kłęcz zł. 1,—
- 62 **Goldrose.** Świecąca, karminowo-czerwona, z odcieniem złoto-żółtym, piękna.  
Wysokość 80 cm. Cena za kłęcz zł. 1,50
- 63 **Locarno.** Świecąco-złota, z odc. brzoskwiniowym.  
Wysokość 120 cm. Cena za kłęcz zł. 1,80
- 894 **L'Eclatante.** Jasno-czerwona, bardzo dobra do cięcia.  
Wysok. 100-110 cm. Cena za kłęcz zł. 1,50
- 464 **Madame Emile Draps.** Wzrost nadzwyczaj silny, kwiaty olbrzymie unoszą się wysoko ponad ulistnieniem, barwa wiśniowo-czerwona-wawinna.  
Wysok. 130-140 cm. Cena za kłęcz zł. 1,50
- 490 **M. A. van Wyngaerden.** Wielki, piękny kwiat o barwie żółtej.  
Wysok. 110-120 cm. Cena za kłęcz zł. 1,50
- 64 **Mac Donald.** Pomarańczowo-szkarłatna, bogato kwitnąca.  
Wysokość 100 cm. Cena za kłęcz zł. 1,50
- 500 **Maria Houtman.** Odmiana wybitnie nadająca się na kwiat cięty, silne łodygi, kwiat żółty.  
Wysok. 120-130 cm. Cena za kłęcz zł. —,80
- 55 **Mevrouw Ernest Ludwig.** Ognista, wielka, dobra na kwiat cięty.  
Wysokość 110 cm. Cena za kłęcz zł. 1,50
- 66 **Nagels Equise.** Białoliljowa, wielka, dobrze zapowiadająca się nowość.  
Wysokość 110 cm. Cena za kłęcz zł. 3,—
- 67 **Nagels Ideal.** Niebieska, olbrzymia, zachwycająca barwa, nowość.  
Wysokość 110 cm. Cena za kłęcz zł. 5,—
- 248 **Nelsons Xerifa.** Czerwona, bardzo efektowna.  
Wysok. 110-120 cm. Cena za kłęcz zł. —,80
- 416 **Rappallo.** Czerwono-brązowa z żółtym brzegiem.  
Wysok. 90-100 cm. Cena za kłęcz zł. 1,20
- 368 **Roi des Jaunes.** Jedna z najlepszych dalał dekoracyjnych żółtych.  
Wysok. 120-130 cm. Cena za kłęcz zł. 1,50
- 68 **Sonne im Herzen.** Kwiat o barwie cynobrowo-szkarłatnej, serce złożone bardzo polecenia godna.  
Wysokość 120 cm. Cena za kłęcz zł. 1,50
- 69 **Schönes Farbenkönigin.** Kremowo-czerwona, przepiękna.  
Wysokość 90 cm. Cena za kłęcz zł. —,80
- 70 **Salmonea.** Czysto łososiowa, nadzwyczajna do cięcia.  
Wysokość 100 cm. Cena za kłęcz zł. 1,—
- 72 **Shantung.** Przepiękna pomarańczowa.  
Wysokość 120 cm. Cena za kłęcz zł. —,80
- 71 **Yellow Perfection.** Jasno-żółta, wielka, bardzo lubiana do bukietów.  
Wysokość 110 cm. Cena za kłęcz zł. 1,50
- 203 **Trésor Anversois.** Olbrzymi kwiat łososiowy z odcieniem fioletowo-różowym.  
Wysok. 110-120 cm. Cena za kłęcz zł. 1,20
- 472 **Vanité.** Złoto-żółta, przepiękna.  
Wysok. 80-90 cm. Cena za kłęcz zł. 1,20

## Dalje pomponowe (liliputy)

- 109 **Chamoireschen.** Chamois z czerwonym, przepiękna.  
Wysokość 90 cm. Cena za kłęcz zł. —,80
- 1571 **Elektros.** O barwie bursztynowej.  
Wysokość 80 cm. Cena za kłęcz zł. —,80
- 410 **Herbstzeitlose.** Białoliljowa.  
Wysokość 90 cm. Cena za kłęcz zł. —,80
- 1383 **Goldkindchen.** Żółta przepiękna.  
Wysokość 80 cm. Cena za kłęcz zł. —,80
- 411 **Van Zitters.** Żółtopomarańczowa.  
Wysokość 70 cm. Cena za kłęcz zł. —,80
- 412 **Gretchen Heine.** Karminowo = czerwona z białem.  
Wysokość 90 cm. Cena za kłęcz zł. —,80
- 413 **Pure Love.** Delikat. liljowa, dobra do cięcia.  
Wysokość 70 cm. Cena za kłęcz zł. —,80
- 1446 **Splendens imbricata.** Szkarłatna, b. polecenia godna.  
Wysokość 70 cm. Cena za kłęcz zł. —,80
- 414 **White Astor.** Czysta-biała.  
Wysokość 70 cm. Cena za kłęcz zł. 1,25
- 1374 **Feuerkugel.** Szkarłatna.  
Wysokość 70 cm. Cena za kłęcz zł. —,80



## Dobór dalij pojedynczych *Dalje karłowate „Mignon“*

niskich pięknych zielonolistnych.

niskie, odpowiednie na rabaty.

674 Antenne. Żółto-miedziana z czerwonym, piękna.

Wysokość 40 cm. Cena za kłęcz zł. —,60

327 Garden Love. Różowo-karminowa z złotym ółt. extra.

Wysokość 50 cm. Cena za kłęcz zł. —,60

330 Danebrog. Czerwono-biała, przepiękna.

Wysokość 40 cm. Cena za kłęcz zł. —,60

50 Ada Finch. Biała z złotem sercem, podobna do anemonów.

Wysokość 50 cm. Cena za kłęcz zł. 1,20

### Dobór dalij ciemnoolistnych.

348 Congo-Belge. Kwiat pełny, szkarłatny, ulistnienie ciemne

Wysokość 60 cm. Cena za kłęcz zł. 1,20

70 Lucifer. Pojedyncza-szkarłatna, prima na obwódki.

Wysokość 50 cm. Cena za kłęcz zł. —,80

332 Betsy. Czerwona.

Wysokość 30 cm. Cena za kłęcz zł. —,60

335 L'Innocence. Biała.

Wysokość 40 cm. Cena za kłęcz zł. —,60

336 Maasland. Ciemno-czerwona.

Wysokość 30 cm. Cena za kłęcz zł. —,60

## Dobór dalij *kolnierzkowych*

1550. Comtesse Icy Hardegg. Karminowo-różowa z koln. białym. Cena za kłęcz zł. 1,—

910 Letstern. Brunatna z czysto-białym kolnierzem.

Wysokość 80 cm. Cena za kłęcz zł. 1,—

283 La Madelon Belge. Szkarłatna o kolnierz białym.

Wysokość 70 cm. Cena za kłęcz zł. 1,—

Hozakowskiego sortyment reklamowy dalij w specjalnie dobranych przecudnych odmianach

Dobór I. 5 kłęcz w 5 odmianach	zł. 4.—		Dobór I. 20 kłęcz w 10 odmianach	zł. 25.—
„ II. 5 „ w 5 „	zł. 8.—		„ II. 20 „ w 10 „	zł. 50.—
„ I. 10 „ w 10 „	zł. 7.—		„ I. 50 „ w 25 „	zł. 50.—
„ II. 10 „ w 10 „	zł. 15.—		„ II. 50 „ w 25 „	zł. 80.—

Sprawcie największą uciechę miłośnikom kwi!ów przesyłając mu

## Hozakowskiego dobór dalij

## Byliny (Rośliny zimotrwałe).

Rośliny zimotrwałe pięknnością i obfitością swych kwiatów zasługują na jak najszerze rozpowszechnienie i zastosowanie, gdyż mogą być ozdobą, zarówno wielkiego parku, jak i najmniejszego ogródka kwiatowego. Bylinami nazywamy wszystkie gatunki roślin zielnych i zimotrwałych, czyli wieloletnich. Mają tę zaletę, że raz posadzone rosną i kwitną lat kilka bez szczególnych zabiegów na każdej dobrej ziemi ogrodowej.

Byliny można sadzić od końca sierpnia do mrozów i wiosną od rozmrażnięcia ziemi do maja. — Sposób pielęgnacji w skróceniu: Byliny sadi się w starannie przygotowaną ziemię, dostosowaną do gatunku rośliny. W odstępach kilkudniowych po posadzeniu należy obficie podlewać. W jesieni sadzone rośliny zimotrwałe należy nakryć liśćmi, igliwem albo mchem. Wzruszanie i utrzymywanie ziemi wśród lata wolnej od chwastów oraz w razie możliwości, zasilenie lub włożenie ziemi pomiędzy roślinami przetrwaniem nawozem, oto czynności konieczne, dla dobrej vegetacji bylin.

Jako podręcznik hodowli i pielęgnacji bylin mogę polecić: E. Jankowski „Kwiaty naszych ogrodów“, St. Makowiecki „Kwiaty ogrodowe“.

### Spis bylin (alfabetyczny)

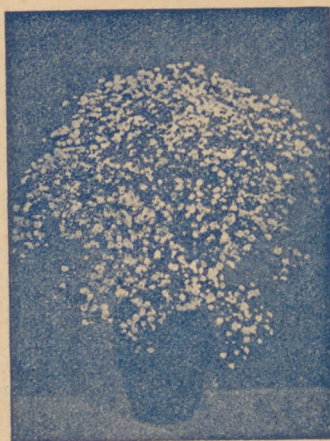
Uwaga: Nie mogąc opisać każdego gatunku, podaję tylko w streszczeniu po nazwie gatunkowej jego najważniejsze cechy, a więc kolor kwiatów, wysokość, porę kwitnienia i przy specjalnych wymaganiach stanowisko.

- Achillea, Kichawiec. Rośliny o liściach posdłużnych, kwiatach pachnących, lubią miejsca słoneczne, odpowiednie na rabaty, nieodzwonne w bukietarstwie.
- 4005 — ptarmica fl. pl. „La Perle“. Perła, czysto-biała, kwitną czerwiec—sierpień.  
1 sztuka zł. 0,30 10 sztuk zł. 2,—  
100 sztuk zł. 15,—
- Althaea, Malwa, znana roślina dwuletnia, o kwiatach w kształcie różyczek, osadzona wzdłuż długiej sztywnej łodygi, odpowiednia do sadzenia wzdłuż ścian i ogrodzeń, wysokość 1 \* 2 m cm.
- fiolet. w oddz. barwach, pojedyncza.  
1 sztuka zł. —,30 10 sztuk zł. 2,—  
100 sztuk zł. 15,—  
szkarłatna i w barwach miesz. pełna.  
1 sztuka zł. —,40 10 szt. zł. 3,—  
100 sztuk zł. 20,—
- Aquilegia, Orliki, odpowiednie do ogrodów skalnych i na rabaty, wyróżniają się bogatą grą barw, niskie, 50/60 cm., kwitną maj i czerwiec, stanowisko słoneczne lub półcień, nadają się do cięcia.
- 4125 — alba, białe, pomarań. czerw., miedziane  
4130 1 sztuka zł. 0,40 10 sztuk zł. 3,—  
100 sztuk zł. 25,—





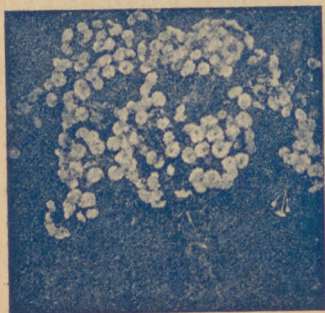
*Convallaria majalis*



*Leucanthemum maximum*



*Tritoma*



*Gypsophila paniculata*



*Achillea ptarmica fl. pl.*



- 4060 *Arabis*, Gęsiówka, odpowiednia dla ogrodów skalnych, rośnie w kształcie poduszeczek, kwitnie obficie kwiecień—maj.
- Aubretia*, bylina skalna, poduszkowata, tworzy piękny różowo-purpurowy kołbierzec.
- *deltoides*, lila-niebieska lub w mieszanych barwach.
- 1 szt. —,50      10 szt. zł. 4  
100 szt. zł. 30,—

*Aster*, Gwiazdosz, stanowią jedne z najlepszych naszych ozdobnych roślin zimotrwałych z powodu różnorodności odmian i czasu kwitnienia.

#### I. Wiosenne.

- 1130 *Aster Alpinus superbus* Nixe, jasno-niebieski 20 cm. wysoki kwitnie maj.
- 1 szt. zł. —,70      10 szt. zł. 6,—
- 1129 *subcoeruleus*, jasno-niebieski z żółto-czerwonym sercem, 20 cm. wys., koniec maja.
- 1 szt. zł. —,80      10 szt. zł. 7,—

#### II. Jesienne.

##### a) odmiany wcześniejsze.

- Aster amellus*, kwitnie obficie, liljowo-niebiesko z czerwonym odcieniem sierpień-wrzesień.
- 1107 — *Emma Bedau*, ciemno-niebieski 60 cm. wys.
- 1106 — *Rudolf Goethe*, lila-niebieski.
- 1108 — *Rosa von Ronsdorf*, różowy.
- 1105 — *Ultramarin*, niebieski, ciemny.
- 1104 — *Wienholzi*, blade-różowy.
- 1 szt. zł. 1,—      10 szt. zł. 8,—

##### b) odmiany późne.

- 1127 *Aster ericoides*, w porze kwitnienia formalnie obsypane kwiatkami baldaszk., białymi, 80 cm. wysok., październik.
- 1 szt. zł. —,80      10 szt. zł. 7,—
- 1128 — *cordifolius*, jak poprzedni, jasno-niebieski.
- 1141 — *hybr.*, *Barrs Pink*, kwiat olbrzymi. róż.
- 1136 — *Beauty of Collwall*, pełny, niebieski, 100 cm., wrzesień—październik.
- 1140 — *Bowmann*, fjołkowo-niebieski, 200 cm., wrzesień—październik.
- 1138 — *Dick Ballard*, zwarty, pełny, różowy, 80 cm.
- 1139 — *Elta*, liljowy, bogato kwitnący, 100 cm.
- 1137 — *Glory of Collwall*, wysoki, czysto-lilj., 120 cm.
- 1134 — *Sara Banham*, czysto-biały, 120 cm.
- 1135 — *Snowdrift*, wys. 50 cm., półpełne, białe kwiaty.
- 1 szt. zł. —,80      10 szt. zł. 7,—

#### *Campanula*, Dzwonki.

##### odmiany wysokie.

- 4245 — *persicifolia*, wielko-kwiatowy, piękny, 70 cm.

- 4210 — *medium*, fl. pl., pełne w barwach niebieskich, różowych, karminowych, 70/80 cm.
- 4185 *medium*, pojedynczy w barwach białych, niebieskich i różowych.
- 4190 — *pyramidalis*, nadaje się na solitery.
- 1 szt. zł. —,40      10 szt. zł. 3,—  
10 szt. zł. 20,—

##### Odmiany niskie.

*Campanula carpatica*, silnie rosnąca, niska bylina o małych dzwoneczkach, kwitnie lipiec—sierpień, 30 cm. wys.

- 2555 — *alba*, biała.
- 2556 — *coetestina*, niebieska.
- 1 szt. zł. —,40      10 szt. zł. 3,—  
100 szt. zł. 20,—

*Centaurea* — Chaber, rośliny ozdobne, jezdne liśćmi inne kwiatami, lubiące ziemię żyzną, ale nie za ciężką, położenie słoneczne.

- 4255 — *montana*, 40/50 cm., kwiaty duże, ciemnoniebieskie, maj—sierpień.
- 1 szt. zł. —,50      10 szt. zł. 4,  
100 szt. zł. 30,—



*Aster* zimotrwały.



- Conavalaria, Konwalja.**
- 500 — majalis 1-roczone 100 szt. zł. 5,—  
2-letnie 100 szt. zł. 7,—
- Delphinium. Ostrożka.** Jedna z najpiękniejszych i najefektowniejszych bylin, kwitnących latem.
- 4285 — **Belladonna**, 120/150 cm., pojedyncze kwiaty, lipiec—sierpień, powtarzająca.
- 4280 — **elatum fl. pl.**, pełna, w barwach mieszanych.
- 4290 — **Belladonna Fanny Stormouth**, 150/180 cm., duże pojedyncze kwiaty, lazurowo-niebieskie.
- 4305 — **formosum**, wysoka, ciemno-szafirowa, bardzo piękna.  
1 szt. zł. —,50 10 szt. zł. 4,—  
100 szt. zł. 30,—
- 1074 — **hybr. Amos Perry**, półpełna, liljowa, zewnętrznie błękitna, 150 cm.
- 1084 — **Dusky Monarch**, półpełna, ciemno-fioletowa z czarnym okiem, 180 cm.
- 1082 — **Diana**, pojedyncza, błękitna, 150 cm.
- 1085 — **Lord Derby**, fioletkowa, 150 cm.
- 1073 — **Mauve Queen**, piękna, blado-lila.
- 1076 — **Prince of Wales**, półpełna, ciemno-fioletowa białym okiem, 180 cm.
- 1078 — **Velvet King**, pojedyncza, ciemno-niebieska.
- Delphinium Belladonna hybr.**, niższe i więcej rozgałęzione od poprzednich.
- 1072 — **Lamartine**, poj., ciemno-niebieska, 100 cm.
- 1075 — **Moerheimi**, poj. czysto-biała, 120 cm.
- 1081 — **Mrs. Thomson**, poj. jasno-niebieska z białym sercem, 100 cm.
- 1080 — **K. Th. Garon**, jasno-niebieska z białym okiem 150 cm.
- 1077 — **Ludwik Wuellner**, o wielkich niebieskich kwiatkach z połyskiem srebrnym.  
1 szt. zł. 1,— 10 szt. zł. 8,—
- 4310 — **Delphinium sinensis pumilum coerulea**, niska, 50 cm., ostrożka, wyróżniająca się bogactwem kwiatów, jasno-niebieskich.  
1 szt. zł. —,60 10 szt. zł. 5,—  
100 szt. zł. 40,—
- Dianthus, Goździki.** Dla swych pięknych, pachnących kwiatów ogólnie lubiane.
- 4325 — **Barbatus fl. pl.**, 40/50 cm., przepiękne kwiaty, zebrane w zwarte baldachy.  
1 szt. zł. 0,30 10 szt. zł. 2,50  
100 szt. zł. 20,—
- 4340 — **plumarius semperflorens**, 20/30 cm., pojedyncze, silnie pachnące kwiaty, maj—czerwiec.
- 4350 — **plumarius fl. pl.**, albus, pełne, białe.
- 4365 — **caryophyllus fl. pl. Grenadin**, białe, niskie, t. zw. Montblanc.
- 370 — **Grenadin**, czerwone, niskie, pełne.
- 375 — **Holenderskie**, białe, pełne.
- 90 — **Holenderskie**, czerwone, pełne.
- 15 — **Prof. Malmgreen**, nowość, ceglasto-czerw.
- 1 szt. zł. —,30 10 szt. zł. 2,—  
100 szt. zł. 15,—
- Digitalis. Naparstnica.** Roślina o dużych liściach wysokich ulistwionych łodygach kwiatowych, kwiaty dzwonkowate lub rurkowate.
- 4422 — **purpurea alba**, w barwie białej.
- 4424 — **rosea**, w barwie różowej.
- 4425 — **purpurea**, w barwie purpurowej.  
Cena 1 szt. zł. —,40 10 szt. zł. 3,—  
100 szt. zł. 20,—
- Echinops ritro. Jeżowiec**, oset kulisty, wysoko wyrastająca bardzo ozdobna odmiana ostu o silnych łodygach.
- 4450 **Ritro**, 120 cm., sierpień-wrzesień, wystawa słoneczna.  
Cena 1 szt. zł. 1,— 10 szt. zł. 8,—  
100 szt. zł. 70,—
- 4465 **Erigeron. Przymiotnik.** Nieocenione rośliny ozdobne dla swych delikatnych kwiatów podobne do dużych, pełnych gwiazdoszów.
- Coulteri**, 30—50 cm., odmiana o nader obfitych czysto białych kwiatkach, czerwiec—sierpień.  
Cena 1 szt. zł. —,80 10 szt. zł. 7,—  
100 szt. zł. 60,—
- Euphorbia, Wilczomlec.** Półkrzew o bogato ulistwionych łodygach, zakończonych baldachami drobnych kwiatów.
- **cyparissias**, delikatny (40) cm.
- **epitymoides**, o wspaniałym silnym wzroście.  
Cena 1 szt. zł. —,80 10 szt. zł. 7,—
- Gaillardia. Dziańwa.** Rośliny o liściach lancetowatych, owłosionych, kwiatkach nad rośliną wzniesionych na sztywnych długich szypułkach.
- 4485 — **hybrida grandiflora**, 60—80 cm., kwiaty duże, środek czerwony.  
Cena 1 szt. zł. —,70 10 szt. zł. 6,—
- Geum, Kuklik.** Rośliny o dużych do poziomki podobnych liściach.
- 4505 — **Coccineum atrosang**, fl. semipleno, szkarłatna 40/50 cm., maj—sierpień, stanowisko słoneczne.  
Cena 1 szt. zł. —,70 10 szt. zł. 6,—  
100 szt. zł. 50,—
- Gypsophila, Łyszczec.** Znakomite rośliny ozdobne o lekkiej budowie.
- 4522 — **paniculata comp.**, pospolita nieoceniona do bukietów, 100 cm., sierpień, stanowisko słoneczne, suche.
- 4524 — **repens rosea**, kwitnie różowo, 50 cm., dla ogrodów skalnych odpowiednia, czerwiec—lipiec.  
Cena 1 szt. zł. —,80 10 szt. zł. 7,—
- Helenium. Dzielźan.** Rośliny silnie rosnące o łodygach wzniesionych, o kwiatkach pojawiających się w wielkiej ilości.
- 4540 — **autumnale superbum**, złoto-żółty z brązowym sercem, 150 cm., stan. słoneczne, suche, sierpień—listopad.  
Cena 1 szt. zł. —,70 10 szt. zł. 6,—  
100 szt. zł. 50,—



- 4560 *Hesperis matronalis*, Wieczornica damska. Kwiaty fioletowo-czerwone, wieczorem pięknie pachną.  
Cena 1 szt. zł. 0,40 10 szt. zł. 3,—  
100 szt. zł. 20,—
- Iberis*, Ubiorek. Niskie rośliny o podługznych ciemnozielonych, zimotrwałych liściach, kwiaty ukazujące się w wielkiej ilości wspaniale wyglądają.
- 2874 — *gibraltarica*, wielkok. kwiaty liljowo-różowe (30 cm.) stanowiąc słoneczne, suche.  
Cena 1 szt. zł. 0,60 10 szt. zł. 5,—  
100 szt. zł. 40,—
- Leucanthemum*, Jastruń. Rośliny bardzo ozdobne o kwiatach promienistych do 10 cm. średnicy dochodzących, na długich szypułkach. Lubi ziemię pożywną.
- 4268 — *maximum*, białe, przepiękne.
- 4262 — *maximum* Lawine, nowość, późniejsza, większa odmiana.  
1 szt. zł. —,40 10 szt. zł. 3,—  
100 szt. zł. 20,—
- Linum*, Len. Rośliny tworzące zwarte krzaczki o cienkich łodygach, liściach drobnych i wąskich, zakończonych licznymi ładnymi białymi i niebieskimi kwiatkami.
- 2912 — *perenne*, 40—60 cm., odmiana o jasno-niebieskich, nadzwyczaj obfitych kwiatach, maj—sierpień, półsłoneczne, suche.  
1 szt. zł. —,50 10 szt. zł. 4,—
- Lupinus*, Łubin. Bardzo ozdobne rośliny tworzące zwarte krzaki o łodyg. wzniesionych liściach palczastych, kwiaty obfite we wspaniałych kłosach. Na rabaty do grup i na kwiat cięty.
- 4605 — *Polyphyllus albus*. Kwiaty czysto białe.
- 4600 — *roseus*, b. ładna odmiana o kwiatach różowych w różnych odcieniach.
- Lychnis*, Firetka. Rośliny o łodygach wzniesionych, kwiatach mniejszych lub większych zebranych w bukiety.
- 4610 — *Arkwrighti*, cynobrowa.  
1 szt. zł. —,70 10 szt. zł. 5,—
- Paeonia* (Piwonja). — Powszechnie znane i lubiane rośliny o pięknych różnobarwnych mniej lub więcej pachnących kwiatach. W całej pełni swego piękna występują dopiero w drugim, trzecim roku po posadzeniu. Bardzo odpowiednia do wysadzania pojedynczo lub w grupach. Wyborny materiał na kwiat cięty.
- 1 — Wczesna biała: Festiva Maxima.
  - 2 — Średnio-wczesna biała: Madame Emile Lemoine.
  - 3 — Późna różowa: Sarah Bernhardt.
  - 4 — Bardzo wczesna różowa: Madame Calot.
  - 5 — Wczesna różowa: Monsieur Jules Elie.
  - 6 — Średnio-wczesna: Reine Hortense.
  - 7 — Późna różowa: Sarah Bernhardt.
  - 8 — Wczesna czerwona: President Roosevelt.
  - 9 — Średnio-wczesna: General Mac Mahon.
  - 10 — Późna czerwona: Inspecteur Lavergne.
- Cena 1 szt. zł. 3,— za szt. zł. 28,— za 10 szt.
- Papaver*, Mak. — Rośliny o kwiatach dużych, osadzonych na długich łodygach. Lubią miejsca słoneczne i żyzną ziemię.
- 4645 — *nudicaule croceum*, 20—40 cm., odmiana maku o małych, żółtych kwiatach, kwitnie całe lato.  
1 szt. zł. —,60 10 szt. zł. 5,—
- 4665 — *orientale coloseum*, mak wschodni, zimotrwały, olbrzymi, o ciemno-szkarłatnych kwiatach (100 cm.).
- 4670 — *orientale hybridum*, ceglasto-czerwone mieszane, olbrzymie kwiaty (18 cm.) wspaniale.
- 4675 — *orientale*, maki lososiowe.  
1 szt. zł. —,70 10 szt. zł. 6,—
- Phlox*, Płomyk. Znane rośliny należące do piękniejszych kwiatów zimotrwałych, odznaczających się dużą ilością kolorów i odcieni. Stanowisko słoneczne lub półcień, grunt suchy, wiecznie zielone.
- *Setacea*. Płomyk makowy, kwitnie tak obficie białe, czerwone lub różowe, że z pod kwiatów prawie listków nie widać.
- 1133a — *atropurea*, purpurowo-czerwony, z ciemnym oczkiem.
- *suffruticosa*, kwitnie w począt. lata (79).
- 1132 — *Snowden*, czysto-biały.  
1 szt. zł. —,80 (60 cb.) 10 szt. zł. 6,50
- 1133 — *Indian Chief*, czerwony o kiściach stożkowatych (60 cm.).  
1 szt. zł. —,80 10 szt. zł. 6,50
- 1131 — *Rosalinde*, świecąco-karmin-różowe z ciemnym oczkiem (100 cm.).
- Phlox decussata*. Płomyk największy. — Ogródu bez Płomyków nie można sobie wcale wyobrazić; byłby on podobny do lata bez barwnej zorzy wieczornej.
- 1109 — *Baron van Dedem*, szkarłatny z ciemniejszym środkiem (70 cm.).
- 1118 — *Camilo Schneider*, nowość, aksamitno-szkarłatny (80 cm.).
- 1116 — *Europa*, śnieżno-biały z czerw. oczkiem (80 cm.).
- 1110 — *Feuerbrand*, świecąco pomarańczowo-szkarłatny, środek ciemniejszy (100 cm.).
- 1125 — *Fruehlicht*, jasno-różowy, wcześniej kwitnący (50 cm.).
- 1120 — *Eclairer*, purpurowo-karminowy, wielkokwiatowy 80 cm.
- 1119 — *C. A. Stroehlein*, szkarłatno-czerwony z ciemnym okiem 70 cm.
- 1126 — *Lord Raleigh*, fioletowo-nieb. 40 cm.
- 1124 — *Lofna*, delikatny, lila z białym oczkiem 80 cm.
- 1117 — *Mia Ruys*, wielkokwiatowy, czysto-biały, niski 40 cm.
- 1114 — *Professor Wendt*, amarantowo-purpurowy, silne łodygi 70 cm.
- 1113 — *Reichsgraf von Hochberg*, podobny do poprzedniego 100 cm.
- 1121 — *Septemberglut*, pomarańczowo-czerwony z okiem, 160 cm.
- 1115 — *Sommerkleid*, biały z ciemno-czerwonym okiem, 160 cm.
- 1122 — *Thor*, lososiowo-czerw. z krwisto-czerw. środkiem, 160 cm.
- 1112 — *Widar*, fioletowo-nieb. z czysto-białym okiem, 70 cm.
- 1123 — *Wuertembergja*, karm. różowy z jasnym środkiem, 50 cm.  
Cena 1 szt. zł. —,80 10 szt. zł. 6,50  
100 szt. zł. 50,—



**Primula, Pierwiosnek.** Rośliny niskie o roz-  
zetowato ułożonych liściach, kwiatach  
różnokolorowych wczesną wiosną. Na  
zimę należy nakrywać gałęziami świer-  
kowemi lub t. p. Lubią ziemię próchni-  
cową i miejsce półcieniste, nawet cieni-  
ste. Nadaje się na rabaty, obwódki do  
alpinium.

— **auricula**, 10—15 cm., liście grube skórko-  
wate, kwiaty duże, pachnące, różnobar-  
wne, w bukiety zebrane, kwiecień—maj.

— **cashmeriana**, 20—30 cm., liście duże, wy-  
dłużone, na spodniej stronie żółtym na-  
lotem pokryte. Kwiaty wspaniałe, ciem-  
no-fioletowe, zebrane w kuliste kwiatos-  
tany, kwiecień—maj.

— **veris**, 20—30 cm., pierwiosnek różnoko-  
lorowy, należy do najstarszych a zara-  
zem i najlubiejszych kwiatów wiosen-  
nych. Kwiaty w rozlicznych kolorach i  
odcieniach, kwiecień—maj.

Cena 1 szt. zł. —,60 10 szt. zł. 4,—  
100 szt. zł. 30,—

**Pyrethrum ros. hybr. Maruna**, rozwija pię-  
rzaste listki gdy jeszcze śnieg leży, a  
wkrótce ukazują się śliczne kwiatki  
w rozmaitych kolorach, bardzo cenne na  
bukiety, ponieważ cięte trzymają się do-  
skonale przez dłuższy czas. Odmiany  
pełne przypominają późno kwitn. astry.  
Dzielić można dopiero, gdy się silnie  
rozkrzewi (60).

— **Mieszane odmiany**, pełne i poj.  
1 szt. zł. —,80 10 szt. zł. 7,—

**Rudbeckia. Rotacznicza.**

Wysokie, od lipca do późnej jesieni,  
kwitające rośliny, podobne po części do  
małych słoneczników o zadziwiającem  
bogactwie kwiatów. Bardzo ozdobna ro-  
ślina do parków oraz na kwiat cięty. Lu-  
bi ziemię pożywną, stanowiąc słoneczne.

— **flava**, 40—60 cm., kwiaty obfite złoto-  
żółte z czarnym środkiem, czerwiec—  
wrzesień.

1 szt. zł. —,60 10 szt. zł. 5,—  
100 szt. zł. 40,—

**Salvia. Szalwia.** Rośliny tworzące ładne  
krzaczki i bardzo ozdobne liściami i kwia-  
tami, okółkowo w kłosa zebranych. Lu-  
bią stanowisko słoneczne. Nadaje się na  
rabaty, do alpinium, na brzegi grup itp.

— **argentea**, 50—70 cm., bardzo piękne,  
duże kutnerowate, srebrzysto-białe liście  
i lodygi kwiatowe. Kwitnie od lipca do  
sierp., kwiaty bez znaczenia dla ozdoby.

1 szt. zł. —,60 10 szt. zł. 5,—  
100 szt. zł. 40,—

**Tritoma. Wstydlin.** Wspaniałe rośliny o  
wąsk., rynienkowatych lodygach, w kształ-  
cie ścisłych gron. Lubią ziemię żyzną,  
miejsce słoneczne i w czasie kwitnienia  
obfite podlewanie. Na zimę wymagają  
lekkiego okrycia z liści. Nadają się na  
rabaty i do grup.

— **Express**, 70—100 cm. jedna z najwcześ-  
niej kwitających odmian o kwiatach  
lśniących ciemno pomarańcz., z karmi-  
nowo czerw. odcieniem, czerwiec—lip.

1 szt. zł. 1,— 10 szt. zł. 8,—  
100 szt. zł. 70,—

**Veronica. Przetacznik.** Niższe, lub wyższe  
bardzo ozdobne rośliny, o lodygach pło-  
żących się lub wzniesionych, zakończo-  
nych długimi gronowatymi kwiatostan-  
ami. Nadaje się na obwódki, do al-  
pinium, grup kwiatow. i na kwiat cięty.

— **latifolia**, 30—40 cm., kwiatostany liljo-  
wo-niebieskie, maj—czerwiec.  
1 szt. zł. —,80 10 szt. zł. 7,—  
100 szt. zł. 60,—

**Scabiosa, Wdówka.** Rośliny o ładnych ob-  
fitych przez długi okres kwitających  
kwiatkach, pełnych lub półpełnych na  
długich cienkich lodyżkach. Nadaje się  
na rabaty do alpinium i na kwiat cięty.

4475 — **caucasica**, kwiaty lila-nieb., wrzesień—  
październik.  
Cena 1 szt. zł. —,70 10 szt. zł. 6,—  
100 szt. zł. 50,—

**Viola. Fiołek.** Powszechnie znane lubiane  
rośliny, o kwiatach nadzwyczaj przyje-  
mnie pachnących. Fiolki mogą mieć róż-  
norodne zastosowanie w ogrodzie, gdzie  
darzą nas obfitością kwiatów.

## Rośliny dwuletnie

dla ubierania klombów.

**Bratki wielkokwiatowe.**

**Roggli Trimardean**, olbrzymie.

„Alpengluehen“, szkarłatne z ciemnym środ-  
kiem.

**Roggli Trimardeau**, olbrzymie „Thurnersee“ czy-  
sto ciemno-niebieskie.

„Roggli“ fioletowe z białą obwódką, olbrzymie.  
**Roggli**, złoto-żółte z dużą ciemną plamą.

Silne fance do dostawy jesiennej.

10 sztuk zł. 2,50 100 sztuk zł. 18,—  
1000 sztuk zł. 150,—

„Prinz Heinrich“, ciemno-nieb. z oczkiem.

„Cesarz Wilhelm“, czysto niebieskie.

„Lord Beaconsfield“, fioletowe z jasn. brzegiem.

Białe olbrzymie z ciemnym okiem.

**Aureapura**, czysto żółte (Goldelse).

**Żółte z czarnym okiem**, przepiękne.

Silne fance do dostawy jesiennej.

10 sztuk zł. 1,50 100 sztuk zł. 10,—  
1000 sztuk zł. 80,—

**Bratki zimą kwitające.**

**Helios**, czysto żółte.

**Królowa Niebios**, jasno-niebieskie.

**Słońce zimowe**, złoto-żółte z oczkiem.

10 sztuk zł. 1,50 100 sztuk zł. 10,—  
1000 sztuk zł. 80,—

**Stokrotki (Bellis perennis).**

**Stokrotki różowe**, „Longfellow“ o kwiatach peł-  
nych.

**Stokrotki białe**, olbrzymie kwiat., pełne, białe.

**Stokrotki „Schneeball“**, śnieżno-białe o kwia-  
tach pełnych.

10 szt. zł. 1,50 100 szt. zł. 10,— 1000 szt. zł. 80,—

**Mieszapominajki (Myosotis alpertris)**

„Indigo“, ciemno niebieskie.

„Victoria“, niskie, krępe, szafirowe, pełne.

„Ruth Fischer“ ulepszone, wielkokwiatowe, ni-  
skie, błękitno-niebieskie.

10 szt. zł. 1,50 100 szt. zł. 10,— 1000 szt. zł. 80,—



# Rośliny pnące.

**Dla ozdoby werand, balkonów, altan.**

**Ampelopsis Engelmanni**, wino samopnące o małych delik. liściach, jesienią barwione.

1 szt. zł. 1,50. 10 szt. zł. 12,—

**Ampelopsis odoratissima**, wina pachnące.

1 szt. zł. 2,50. 10 szt. zł. 22,—

**Ampelopsis quinquefolia**, znane wino dzikie.

1 szt. zł. 1. 10 szt. zł. 9,—

**Ampelopsis Veitchi**, jedno z najpiękniejszych, jesienią barwi się na czerwono, bluszczowe.

1 szt. zł. 2,50. 10 szt. zł. 22,—

**Aristolochia Siphon**, Kokornak Fajka liście ogromne kształtu sercowego, odpowiedni nawet na północ.

1 szt. zł. 6,—. 10 szt. zł. 55,—

**Glicinia sinensis**, bardzo efekt. roślina pnąca, wydaje wiosną wielkie grona kwiatów niebieskich.

Cena 1 szt. zł. 10,—. 10 szt. 90,—

**Lonicera caprifolium**, trwała silna roślina pnąca, mało wybredna. kwiaty w wolnym zapachu.

— **belgica**, kwiaty żółte.

1 szt. zł. 5,—. 10 szt. 45,—

## Clematis-Bowojnik

Bardzo lubiane powojniki wielkokwiatowe lubią ziemię żyzną, zasobną w próchnicę, stanowiska dość suchego i wschodniego. Wymagają lekkiego nakrycia na zimę.

### Odmiany wielkokwiatowe.

— **Durandi**, niebieski.

— **Jachmanni**, ciemno-niebieski.

**Henri**, biały.

**perfekta**, biały.

**M. Koster**, różowo-czerwony.

Cena 1 szt. zł. 7,50. 10 szt. zł. 70,—

### Odmiany drobnokwiatowe.

— **vitalba**, kwiaty zielonko-białe.

— **viticella**, niebieski.

Cena 1 szt. zł. 2,50. 10 szt. zł. 22,—

# Krzewy ozdobne.

## Rhododendron

### Odmiany zimotrwałe.

**Catawbiense album**, biały.

— **grandiflorum** późny lila.

**Catherina von Tol**, czerwony.

**Cuningshams White**, biały wczesny.

**Fastuosum fl. pl.**, niebiesko-fioletk.

**Parsons grandiflorum**, purpurowy.

Cena: rośliny o wielu pączkach zł. 12,— do zł. 20.  
Okazowe rośliny od zł. 20 do zł. 40

### Odmiany do hodowli pokojowej i do pędzenia.

**Alice**, różowo-czerwony, wielkokwiatowy.

**Cynthia**, „ „

**Pink Pearl**, wczesny, wielkok. różowy.

**Prince Camille de Rohan**, delikatno-różowy.

**Roseum elegans**, różowy.

**Lee's dark purple**, purpurowy.

Cena zależna od wielkości 1 szt. od zł. 10 do zł. 15. Okazowe rośliny 1 szt. zł. 20 do zł. 25.

**Azalea mollis**. Zimotrwałe krzewy, kwitnące wczesną wiosną w różnych przepięknych barwach. Lubią ziemię torfiasto-liściastą i półcień.

**Różne siewki**, z obfitą ilością pąków kwiat.

Cena 1 szt. od zł. 8 do zł. 12.

**Azales pontica**. Podobna do poprzedniej,

**Różne siewki** z obfitą ilością pąków kwiat.

Cena 1 szt. zł. 8.— do zł. 12.—

### Bzy do pędzenia.

Bzy szlachetne, hodowane w kubłach i doniczkach i przygotowane odpowiednio do pędzenia w pokoju i oranżerii.

**Andenken an L. Spaeth**, poj. lilj. czerwony

**Charles X.** poj. niebieski.

**Mad. Lemoine**, pełne białe.

**Michał Buchner**, pełny liljowy.

**Stepman**, wczesny biały.

**Marie Legraye**, wielkok. biały pojed.

Cena zależna od siły od zł. 8.— do zł. 20.—



# Drzewa i krzewy ozdobne.

Wysyłam tylko zdrowe drzewka lub krzewy z silnymi korzeniami. Wysyłkę uskutecznię w starannym opakowaniu na koszt i ryzyko odbiorcy, a nie biorę na siebie żadnej odpowiedzialności za jakąkolwiek zwłokę w transporcie lub za jakiegokolwiek uszkodzenia podczas transportu. Proszę przy zamówieniach o łaskawe podanie, w jaki sposób wysyłka ma być uskuteczniiona, pocztą lub koleją, frachtem zwyczajnym lub pospiesznym. Wysyłki uskutecznię w czasie łagodnego powietrza; gdyby wszakże drzewko lub krzewy miały się zamrozić, natenczas trzeba je złożyć na miejscu od mrozu zabezpieczonym, lecz nigdy w ciepłym, ażeby powoli przed wypakowaniem odtały.

**100 krzewów ozdobnych w odmianach według mego wyboru zł 80.— Przy większych zamówieniach służę specjalnymi ofertami.**

*Acer negundo argento-varieg.* Klon jesionolistny, białopstry.

1 szt. zł. 2,50 10 szt. zł. 22,—

— *negundo-aureo varieg.*, o liśc. żółtopstrych.

1 szt. zł. 2,50 10 szt. zł. 28,—

*Berberis vulgaris*, Kwaśnica z czerw. owocami.

1 szt. zł. 1,20 10 szt. zł. 10,—

*Caragana arborescens*, Grochownik syberyjski kwitnie żółto w maju.

1 szt. zł. 1,20 10 szt. zł. 10,—

*Colutea arborescens*, Truszczelnia żółta.

1 szt. zł. 1,20 10 szt. zł. 10,—

*Cornus alba*, Świdwa, kwiaty białe, stan. cieniste.

1 szt. zł. 1,20 10 szt. zł. 10,—

— *Spaethi*, o liściach żółtopstrych.

1 szt. zł. 1,80 10 szt. zł. 15,—

— *tatarica sibirica*, piękna odmiana.

1 szt. zł. 1,50 10 szt. zł. 12,—

*Cotoneaster applanata*, Irga, kwiaty różowe.

1 szt. zł. 2,— 10 szt. zł. 18,—

— *divaricata*, odpowiednia odmiana dla ogródów skal., kwiat różowy.

1 szt. zł. 1,80 10 szt. zł. 18,—

*Crataegus crusgalli*, Głóg.

1 szt. zł. 1,50 10 szt. zł. 12,—

— *rotundifolia*, Głóg.

1 szt. zł. 1,50 10 szt. zł. 12,—

*Cydonia japonica*, Pigwa japońska, czerwona.

1 szt. zł. 2,— 10 szt. zł. 18,—

— *maulei*, niższa, ceglasto-czerw.

*Cytisus laburnum*, żółto-deszcz., piękny krzew o żółtych kwiatach.

1 szt. zł. 1,50 10 szt. zł. 12,—

*Deutzia fl. pl. alba*, biały.

1 szt. zł. 1,50 10 szt. zł. 12,—

— *gracilis*, wyrasta do 50 cm., kwitnie biało.

1 szt. zł. 1,50 10 szt. zł. 12,—

— *Lemoinei*, żylistek, wielkokwiat., biały.

1 szt. zł. 1,50 10 szt. zł. 12,—

*Dierivillea amabilis*, kwiaty bladoróż. (Weigelia)

1 szt. zł. 1,50 10 szt. zł. 12,—

*Diervillea*, Weigelia Eva Rathke, jas. karmin.

1 szt. zł. 3,00 10 szt. zł. 22,—

*Fagus silvatica*, Buk purpurowy.

1 szt. zł. 3,— 10 szt. zł. 28,—

*Forsythia intermedia*, kwiaty jasno-żółte.

1 szt. zł. 1,50 10 szt. zł. 12,—

— *viridissima*, o liściach barw. się jesienią fioletowo, kwiat ciemno-żółty.

1 szt. zł. 1,50 10 szt. zł. 12,—

*Genista*, Żarnowiec, dostawa tylko wiosną.

— *Andreana*, żółty, przepiękny. 1 szt. zł. 7,50

— *tinctoria*, dostawa wiosną i jesienią, żółty.

1 szt. zł. 2,50 10 szt. zł. 22,—

*Hydrangea paniculata grandiflora*, — hortensja ogrodowa o olbrzymich białych kwiatach barwiących się później na różowo.

1 szt. zł. 2,50 10 szt. zł. 22,—

*Hypericum ascyrum*, ciemno-żółty.

— *macropetalum*.

1 szt. zł. 1,20 10 szt. zł. 10,—

*Ilex aquifolium pyramidale*, o błyszczących żąbkowatych liściach. 120—130 cm. wysokości.

1 szt. zł. 20,—

*Kerria japonica*, złotlin, kwiaty wielko-żółto-żółte. 1 szt. zł. 1,50 10 szt. zł. 12,—

*Ligustrum vulgare*, odpowiedni krzew na żywopłoty. 1 szt. zł. 1,— 10 szt. zł. 8,—

*Lonicera*, Suchodrzew, kwiaty białe i różowe po okwitnięciu ozdobne koralowe jagody.

— *tatarica*.

1 szt. zł. 1,50 10 szt. zł. 12,—

*Deutzia crenata fl. pl. rosea*, lubiany krzew c wysokości 150—200 cm., różowy.

1 szt. zł. 2,— 10 szt. zł. 18,—



# Krzewy ozdobne

(dalszy ciąg).

- Magnolia**, piękny krzew kwitnący wczesną wiosną, bardzo ozdobny, wymaga dobrze uprawionej ziemi i starannego opakowania na zimę.
- **Alexandrina**, kwiaty czerwone.
  - **amabilis**, czysto białe kwiaty.
  - **Soulangeana**, kwiaty białe z spodem czerw.
  - — **nigra**, czerwona.
  - **stellata** (Haleana), białe kwiaty.
- 1 szt. zależnie od siły od zł. 30,— do zł. 40,—
- Mahonia aquifolium**, krzew o stale zielonych, błyszczących liściach, kwiaty żółte.
- 1 szt. zł. 1,— 10 szt. zł. 9,—
- Malus baccata**, jabłoń obficie kwitnąca.
- 1 szt. zł. 5,— 10 szt. zł. 45,—
- Paeonia arborea**, piwonja drzewiasta, kwitnąca wcześniej od piwonij chińskich.
- 1 szt. zł. 10,— 10 szt. zł. 90,—
- Philadelphus**, Jaśmin, znany, biało-kwitnący
- **coronarius fl. pl.**
  - **grandiflorus**, obficie kwitnący, czysto-biały.
  - **Lemonei**, pojedynczy biały.
- 1 szt. zł. 1,50 10 szt. zł. 12,—  
1 szt. zł. 1,50 10 szt. zł. 12,—
- Philadelphus Virginal**, rośnie silnie, kwiaty czysto białe, pełne, (patrz wkładka kolorowa).

1 szt. 2,50 10 szt. zł. 20,—
- Potentilla fruticosa**, o ślicznych żółtych kwiatkach.
- 1 szt. zł. 1,50 10 szt. zł. 12,—
- Prunus Pissardi**, Śliwa, przepiękna, czerwono-łiśstna, kwiat biały.
- 1 szt. zł. 3,— 10 szt. zł. 28,—
- **triloba**, o kwiat. róż. w kształcie różyczek.
  - **Mahaleb**, wiśnia antypka.
- 1 szt. zł. 3,— 10 szt. zł. 28,—  
1 szt. zł. 1,50 10 szt. zł. 12,—
- Rhodotypus kerrioides**, kwitnie w maju, wielkie śnieżno-białe kwiaty, później czarne jagody.
- 1 szt. zł. 1,50 10 szt. zł. 12,—
- Ribes alpinum**, porzeczka alpejska.
- **aureum**, kwiaty żółte, czarne jagody.
  - **nigrum**, porzeczka czarna.
  - **sanguineum**, porzeczka czerwona.
- 1 szt. zł. 1,20 10 szt. zł. 10,—
- Rosa rubrifolia**, czerwono-łiśstna.
- **rugosa**, kwiaty pojed., białe.
- inne patrz dział róż.
- 1 szt. zł. 1,50 10 szt. zł. 12,—
- Salix alba splendens**. Wierzba srebrzysta.
- **babylonica pendula**. Wierzba płacząca.
  - **rosmarinifolia**, o drobnem ulistnieniu.
- 1 szt. zł. 1,50 10 szt. zł. 12,—
- Sambucus laciniata**, Bzowina o pięknie strzępiastych liściach.
- **nigra**, pospolita.
- 1 szt. zł. 1,20 10 szt. zł. 10,—
- Spiraea** (Tawuła).
- **crenata**, różowa.
  - **Menziessi**, różowa.
  - — **alba**, biała.
  - — **angustifolia**, purpurowo-różowa.
  - — **triumphans**, purpurowo-różowa.
  - **opulifolia**, białe kwiaty w baldachach.
- 1 szt. zł. 1,20 10 szt. zł. 10,—
- Spiraea pumila aerubescens**, karłowata.
- — **leucantha**, biała.
  - — **rosea**, różowa.
  - — **superjaponica**, blado-różowa.
  - **sorbifolia**, o liściach pierzastych.
  - **Vea Houttei**, kwitnie w czerwcu śnieżno-białe, odpowiednia na żywopłoty.
- 1 szt. zł. 1,20 10 szt. zł. 10,—
- Symphoricarpus racemosus**, Śnieguła, drobne różowe kwiaty, białe jagody.
- 1 szt. zł. 1,20 10 szt. zł. 10,—
- Syringa reflexa**, bez chiński, blado-różowy, późny, do 3 m. wysoki.
- 1 szt. zł. 3,— 10 szt. zł. 28,—
- **vulgaris**, bez dziki.
- 1 szt. zł. 1,20 10 szt. zł. 10,—
- Viburnum opulus sterile**, znany i lubiany buldeneż (patrz wkładka kolorowa).

jako krzew 1 szt. zł. 2,— 10 szt. zł. 18,—  
jako drzewko półpienne 120 cm. wysokie  
1 szt. zł. 12,— 10 szt. zł. 110,—
- Viburnum lantana**, o białych kwiatkach i koralewo-czerwonych jagodach.
- 1 szt. zł. 1,50 10 szt. zł. 12,—
- Tamarix gallica**, tamaryszek, jasno-zielony.
- **tetrandra**, wysoki, blado-różowe kwiaty.
- 1 szt. zł. 1,50 10 szt. zł. 12,—



# Krzewy i drzewa ozdobne.

## Drzewa ozdobne do parków.

- Acer negundo, Klon jesieniolistny. 240—260 cm. wysoki.  
1 szt. zł. 3,75 10 szt. zł. 35,—
- *purpurescens*, Klon czerwonolistny. 240—260 cm. wysoki.  
1 szt. zł. 5,— 10 szt. zł. 45,—
- Betula alba pendula elegans Youngi, Brzoza płacząca Younga.  
1 szt. zł. 8,—
- Caragana arborescens pendula, Akacja żółta syberyjska płacząca, wolno rośnie, odpowiednia do mniejszych ogródków.  
1 szt. zł. 5,— 10 szt. zł. 45,—
- Crataegus oxycantha fl. pl. kermesino, Głóg czerwony, pełnokwitnący, kwiat karmazynowy, pełny  
1 szt. zł. 5,50 10 szt. zł. 50,—
- Fagus sylvatica pendula, Buk płaczący.  
1 szt. zł. 25,—
- *Atropurpurea pendula*, Buk czerwonolistny, płaczący.  
1 szt. zł. 20,— wyższe czerwone zł. 25,— szt.
- Fraxinus excelsior pendula, Jesion płaczący.  
200—250 cm. wysoki.  
1 szt. zł. 5,— 10 szt. zł. 45,—
- Malus floribunda atrosanguinea, jabłoń delikatna różowa.  
1 szt. zł. 8,— 10 szt. zł. 75,—
- Populus nigra fastigiata, Topola włoska, piramidalna, bardzo silna.  
1 szt. zł. 4,25
- Prunus Pissardi, Śliwa czerwonolistna o białych kwiatach 160—120 cm. wys.  
1 szt. zł. 6,—
- *triloba fl. pl.* o pełnych różów. kwiatach.  
80—100 cm. 1 szt. zł. 6,—
- Quercus pedunculata fastigiata, Dąb piramidalny, 120—150 cm. wys.  
1 szt. zł. 6,—
- Robinia hispida rosea, Akacja czerwono-kwitnąca. 130—150 cm. wys.  
1 szt. zł. 7,—
- Salix vitellina pendula nova, Wierzba złota, płacząca, najładniejsza z wierzb. 200—220 cm. wysokości.  
1 szt. zł. 6,—
- Ulmus montana Dampieri Wredei, Wiąz piramidalny złocisty.  
1 szt. zł. 6,—
- *fastigiata*, wiąz piramidalny, jedno z największych drzew parkowych piramid.  
90—120 cm. wys. 1 szt. zł. 5,—

- — pendula, wiąz górski płaczący, liście duże, najwspanialsze drzewo płaczące. 220—250 cm.  
1 szt. zł. 5,—
- Viburnum opulus sterile „Bouille de neige“. Po wszędzie lubiany krzew. 120—150 cm.  
1 szt. zł. 12,—

## Dobory krzewów ozdobnych.

- |    |                                 |          |
|----|---------------------------------|----------|
| 1. | 25 krzewów w najpięk. odmianach | zł. 22,— |
| 2. | 50 „ „ „ „                      | 45,—     |
| 3. | 100 „ „ „ „                     | 80,—     |
| 4. | 25 „ w szlachet.                | 30,—     |
| 5. | 50 „ „ „ „                      | 55,—     |
| 6. | 100 „ „ „ „                     | 100,—    |

Przy większem zapotrzebowaniu proszę zażądać specjalnej oferty.

## Bez szlachetny. Pojedynczo-kwiatowy.

- Andenken an L. Spaeth, lila-czerwony, późny.  
— Charles Legraye, wielkokw. biały.  
— Perle v. Teltow, biały.  
1 szt. zł. 2 do zł. 3,— 10 szt. zł. 18, do 25,—

## Bez szlachetny, pełny.

- Mad. Lemoine, biały wielkokwiatowy.  
Michel Buchner, lila, wielkokwiatowy.  
Mad. Stepman, biały, wczesny.  
1 szt. zł. 2,50 do 3,50 10 szt. zł. 20,— do 30,—  
Nowość! Ruhm von Horstenstein, pojed. lila-róż.  
1 szt. zł. 10,—

## Bez sztamowy.

- W odmianach: And. an. L. Spaeth, Charles X., Mad. Legray, Michel Buchner o wysokości 100 do 120 cm.  
120—140 cm. zł. 8,—  
150—180 cm. szt. zł. 10,—



## Drzewa alejowe.

Wysokość pnia 220—260 cm.

<b>Acer platanoides</b> , Klon jaworolistny . szt. zł. 5,—	<b>Robinia Pseudoacacia Inierinia Globosa</b> ,
— <b>Pseudoplatanus</b> , Klon zwykły . . . „ „ 5,—	Akacja kulista 200—250 cm . . . szt. zł. 6,—
<b>Aesculus Hiprocastanum</b> , Kasztan . . . „ „ 6,—	<b>Sorbus aucuparia</b> , Jarzab 180—220 cm. „ „ 5,—
<b>Betula alba</b> , Brzoza biała . . . . . „ „ 6,—	— <b>pendula</b> , płaczący . . . . . „ „ 6,—
<b>Fraxinus excelsior</b> , Jesion . . . . . „ „ 5,—	<b>Tilia euchlora</b> , Lipa krymska . . . . . „ „ 6,—
<b>Quercus pedunculata rubra</b> , Dąb czer.	— <b>grandiflora</b> , Lipa wielkokwiatowa . „ „ 7,—
amerykański . . . . . „ „ 6,—	<b>Ulmus montana</b> , Wiąz górski . . . . . „ „ 8,—

## Drzewa i krzewy iglaste — Konifery.

Dla upiększenia ogrodów i parków są krzewy i drzewa iglaste bardzo przydatne, nie gubią zieleni zimą i ozdabiają precyzyjnie każdy zakątek ogródka. Nadają się w młodości dobrze do przesadzania i transportu. Pora sadzenia kwiecień, maj i jesień.

<b>Abies concolor</b> , Jodła kalifornijska o białych szeregach igłach 50/60 cm. wysoka . szt. zł. 10,—	<b>Buxus arborescens</b> , piramidalny, pięknie formowany
60/80 cm. „ „ „ 12,—	wysokość 50—60 cm. . . . . szt. zł. 16,—
80/100cm. „ „ „ 15,—	„ 60—70 „ . . . . . „ „ 18,—
<b>Abies Nordmanniana</b> , ładna, szeroko-rozrastająca się jodła, szpilki grube, ciemno-zielone	„ 70—80 „ . . . . . „ „ 20,—
40/50 cm. wysoka . . . . . szt. zł. 6,—	„ 90—100 „ . . . . . „ „ 25,—
50/60 cm. „ . . . . . „ „ 8,—	„ 100—110 „ . . . . . „ „ 35,—
<b>Chamaecyparis Lawsoniana</b> , Cyprys Lawsona	„ 110—120 „ . . . . . „ „ 40,—
<b>Alumii</b> — stożkowaty zielono-niebieski	„ 120—130 „ . . . . . „ „ 45,—
Wysokość 80—100 cm. . . . . szt. zł. 12,—	„ 130—140 „ . . . . . „ „ 50,—
„ 100—110 „ . . . . . „ „ 16,—	<b>Buxus kulisty</b> , pięknie formowany:
„ 110—120 „ . . . . . „ „ 18,—	25—28 cm. średnicy . . . . . szt. zł. 8,—
„ 120—130 „ . . . . . „ „ 20,—	30—32 „ „ . . . . . „ „ 12,—
„ 130—140 „ . . . . . „ „ 22,—	35 „ „ . . . . . „ „ 18,—
„ 140—150 „ . . . . . „ „ 25,—	40 „ „ . . . . . „ „ 25,—
„ 150—160 „ . . . . . „ „ 30,—	— <b>pisifera plumosa</b> , zwarty ciemno-zielony
— <b>Fraseri</b> , ciemno-zielony	wysokość 80—100 cm. . . . . szt. zł. 20,—
wysokość 80—100 em . . . . . szt. zł. 12,—	„ 100—120 „ . . . . . „ „ 25,—
„ 100—110 „ . . . . . „ „ 16,—	„ 120—140 „ . . . . . „ „ 28,—
„ 120—130 „ . . . . . „ „ 20,—	„ 160—180 „ . . . . . „ „ 30,—
„ 140—150 „ . . . . . „ „ 25,—	„ 180—200 „ . . . . . „ „ 32,—
— <b>Triumph de Boskoop</b> , niebieskawy.	„ 200—220 „ . . . . . „ „ 35,—
wysokość 100—110 cm. . . . . szt. zł. 18,—	— <b>aurea i nivea</b> , cyprys złocisty i śnieżysty groszek
„ 120—130 „ . . . . . „ „ 20,—	wysokość 40—50 cm. . . . . szt. zł. 10,—
„ 140—150 „ . . . . . „ „ 25,—	— <b>Squarrosa</b> , srebrzysto-szary
„ 150—160 „ . . . . . „ „ 28,—	wysokość 50—60 cm. . . . . szt. zł. 10,—
„ 160—170 „ . . . . . „ „ 30,—	— <b>Suphurea</b> , srebrzysty przepiękny.
„ 180—200 „ . . . . . „ „ 32,—	wysokość 60—80 cm. . . . . szt. zł. 16,—
„ 200—220 „ . . . . . „ „ 35,—	„ 80—100 „ . . . . . „ „ 20,—
	„ 100—120 „ . . . . . „ „ 25,—
	„ 120—140 „ . . . . . „ „ 28,—
	<b>Ilex</b> patrz krzewy ozdobne.
	<b>Juniperus communis</b> , Jalewicz.
	90—100 cm. szt. zł. 15,—
	— <b>hybernica</b> , wąsko-piramidalny.
	100—120 cm. szt. zł. 18,—





Chamaecyparis Laysonina Alumi.



Chamaecyparis Lawsoniana.



Picea pungens



Thuja occidentalis.

*Buxus suffruticosa*, bukszpan na obwódki metr bieżący . . . . . zł. 2,50



**Juniperus sabina**, Jałowiec płożący, bardzo cenny.  
60—80 cm. zł. 15.— 100—120 zł. 20.— 120—140 zł. 25.—  
— **Alockiana**, wspaniałe drzewo wysoko wyrasta-  
jące igły od spodu srebrzyste.

60—80 cm. szt. zł. 12.—

**Juniperus chinensis Pfitzeriana**, Jałowiec Pfitzera,  
szeroko-piramidalny.

60—70 cm. zł. 15.— 80—100 cm. 18.— 100—120 zł. 22.—

**Picea Excelsa**, Świerk pospolity.

50—70 cm. zł. 2.— 70—90 cm. zł. 3.—

**Taxus baccata**, Cis w formie stózkowatej.

wys. 60—80 cm. szt. . . . . zł. 20.—

„ 80—100 „ „ . . . . . zł. 25.—

„ 100—120 „ „ . . . . . zł. 40.—

„ 120—140 „ „ . . . . . zł. 50.—

— **hibernica fastigiata**, Cis Irlandzki, wąsko-pira-  
midalny. wys 60—70 cm. zł. 28.—

### **Picea pungens glauca Kosteriana.**

Prawdziwy świerk srebrzysty o igłach stalowo  
niebieskich. Jest wspaniałą ozdobą ogrodu.

40—50 cm. wys. szt. zł. 20.—

50—55 „ „ „ „ 25.—

55—60 „ „ „ „ 26.—

60—70 „ „ „ „ 30.—

70—80 „ „ „ „ 35.—

80—100 „ „ „ „ 42.—

### **Thuja occidentalis.**

Żywotnik zachodni, nadający się na solitery oraz  
doskonale na żywopłoty,

50—60 cm. wysok. . . . . szt. zł. 3.—

70—80 cm. wysok. . . . . szt. zł. 5.—

90—100 cm. wysok. . . . . szt. zł. 7.50—

140—150 cm. wysok. . . . . szt. zł. 18.—

180—200 cm. wysok. . . . . szt. zł. 28.—

### **Thuja Rosenthali.**

ciemno-zielony, wąsko piramidalny.

100—120 cm. . . . . szt. zł. 18.—

120—140 cm. . . . . szt. zł. 24.—

140—160 cm. . . . . szt. zł. 30.—

### **Thuja Ellvangeriana.**

tworzy zwarte, kształtne stółki

80—100 cm. . . . . szt. 12.—

100—120 cm. . . . . szt. 18.—

120—140 cm. . . . . szt. 24.—

### **Thuja Wareana**

najpiękniejsza odmiana, tworzy zwarte stółki.

100—120 cm. . . . . szt. zł. 18.—

120—140 cm. . . . . szt. zł. 24.—

140—160 cm. . . . . szt. zł. 30.—

## **Zapraszam**

zainteresowanych do zwiedzenia moich za-  
kładów ogrodnich w porze kwitnienia dalij,  
mieczyków oraz begonji. Dojazd tramwajem

**Toruń-Mokre, ul. Wybickiego 53.**



# Krzewy na żywopłoty.

Poniżej ofiaruję krzewy na żywopłoty najodpowiedniejsze do sadzenia jesiennego i wiosennego. Są to silne młode sadzonki, które na nowem miejscu z łatwością się przyjmą i wkrótce tworzyć będą przepiękny żywopłot.

Akacja biała 1 roczna pikowana . . . . .	
Akacja żółta 1 roczna „ . . . . .	
Głóg posp. kolczasty 1 roczny . . . . .	
„ „ „ 2 letni . . . . .	
Ligustrum vulgare, posp. 2 letni . . . . .	
Grab pospolity 2 letni pikowany . . . . .	
„ „ 3 „ „ . . . . .	
Buk pospolity 2 „ „ . . . . .	
Żywotnik zachodni, Thuja . . . . .	
„ „ „ . . . . .	
„ „ „ . . . . .	

Wysokość cm	100 szt. zł.	1000 szt. zł.
30—40	12,—	80,—
30—40	12,—	80,—
20—40	12,—	80,—
40—60	18,—	150,—
40—60	18,—	150,—
20—40	10,—	80,—
40—60	12,—	100,—
30—40	16,—	130,—
25—40	90,—	800,—
40—60	200,—	1800,—
70—90	300,—	2800,—

## Siewki drzew iglastych i liściastych do dalszej hodowli.

Pinus silvestris, sosna posp. . . . .	1 1ocz.	5—7	7,—
„ Banksiana, sos. Banksa . . . . .	1 rocz.	5—7	8,—
Picea excelsa, świerk posp. . . . .	2 let.	7—15	18,—
	3 let.	15—25	35,—
	4 let.	25—35	110,—
Abies Nordmaniana jodła kauk. . . . .	2 let.	5—10	140,—
„ pectinata, jodła zwyczajne . . . . .	2 let.	5—10	90,—
Biota orientalis, żywotnik . . . . .	2 let.	7—15	160,—
Juniperus virginiana, jałow. virg. . . . .	3 let.	15—20	160,—
Picea, alba, świerk polajaty . . . . .	2 let.	7—15	75,—
— pungens, świerk kołający nieb. . . . .	4 let.	20—25	500,—
Lipa pospolita, 1 roczne siewki . . . . .			90,—
Klon pospolity, 2 letni . . . . .		30—40	75,—
Klon jawor, 2 letni . . . . .		30—40	75,—
Klon ameryk. srebrz. 3 letni przes . . . . .		50—80	280,—
Orzech czarny, ameryk. 2 letni przes. . . . .		30—50	300,—
Wiąz górski, 2 letnie siewki . . . . .			90,—

1000 szt.

Przy odbiorze 100 sztuk podwyższa się cenę o 40%

Przy zamówieniu większych przesyłek proszę o podanie stacji kolejowej.



# Dziczki drzew owocowych i róż.

	Grub. w m.m.	100 szt. zl.	1000 szt. zl.
<b>Jabłonie</b> 1. wybór 2 letnie przesadz.	8—10	14.—	120—
„ 1. wybór 1 roczne pikowane	6—8	14.—	120—
„ 2. wybór 1 roczne pikowane	4—6	10.—	85—
<b>Grusze</b> 1. wybór 2 letnie przesadz.	8—10	16.—	140—
„ 1. wybór 1 roczne pikowane	5—8	14.—	120—
„ 2. wybór 1 roczne pikowane	3—5	10.—	85—
<b>Alycza</b> 1. wybór 1 roczne pikowane	8—10	16.—	140—
<b>St. Julien</b> 1. wybór 2 letnie przesadz.	6—10	18.—	160—
„ 1. wybór 1 roczne niepikowane	5—8	16—	140—
<b>Prunus Myrobolana</b> 1. wybór 1 roczne pikowane	8—10	16.—	140—
<b>Czereśnia</b> 1. wybór 2 letnia przesadz.	8—10	18—	160—
„ 1. wybór 1 roczna pikowana	6—8	16.—	140—
„ 2. wybór 1 roczna pikowana	4—6	10—	85—
<b>Antypka</b> 1. wybór 1 roczna niepikowana	6—8	14.—	120—
<b>Pigwa pospolita</b> 1. wybór 2 letnia przesadz.	6—8	20—	170—
<b>Jabłoń rajska</b> 1. wybór 2 letnia przesadz.	6—8	16.—	140—
<b>Rosa Canina</b> 1. wybór 2 letnia przesadz.	8—12	16.—	140—
„ 1. wybór 1 roczna pikowana	5—8	10.—	85—
„ 2. wybór 1 roczna pikowana	3—5	8.—	60—
<b>Bez dziki</b> 1. wybór 2 letni przesadz.	6—8	16.—	140—
„ 2. wybór	4—6	12.—	100—

## Krzewy owocowe.

### Winorośle.

Odmiany gruntowe, odpowiednie dla naszego klimatu.

**Frankentaler**, niebieski. **Lipkie wczesne**, zielone.  
**Malingera**, żółte. 1 szt. zł. 5,— 10 szt. zł. 45—

### Sorzecki krzaczaste.

- 1 **Holenderskie**, białe
- 2 **Holenderskie**, czerwone
- 3 **Wersalskie**, czerwone
- 4 **Neapolitańskie**, czarne.

Ceny: 1 szt. zł. 1,— 10 szt. zł. 8,—

### Sorzecki sztamowe.

- 1 **Holenderskie**, czerwone.

Cena: Drzewka piękne z dwuletnią koroną  
1 szt. zł. 3,50 10 szt. zł. 30,—

### Orzechy włoskie.

Wysokopienne trzyletnie zł. 8,— szt.

### Orzechy laskone.

Silne krzaki w odmianach 1 szt. zł. 3,— 10 szt. zł. 25,—

### Maliny.

**Malborough**, czerwone najczęściej uprawiane  
10 szt. zł. 3,50 100 szt. zł. 30,—

### Agrest.

- 1 **Columbus**, owoc wielki i czerwony.
- 2 **Winhams Industrie**, owoc czerwony.
- 3 **Wielki Zielony**, owoc zielony.
- 4 **Angielski biały**, owoc zielony.
- 5 **Withe Smith**, owoc zielony.
- 6 **Maurers Saemling**, ciemno czerwony.
- 7 **May Duke**, czerwony.
- 8 **Crownbob**, zielony.
- 9 **Amerykański**, drobny, najodporniejszy przeciw mączniakowi.

Ceny: krzaczasty 1 szt. zł. 1,50 10 szt. zł. 12,—

### Agrest sztamowy.

- 1 **Lady Delamare**, wielki żółto zielony.
- 2 **Jolly Printer**, wielki ciemno-czerwony.
- 3 **May Duke**, czerwony.
- 4 **Wczesny żółty**.
- 5 **Triumpante** — jasno-żółty.

Ceny: 1 szt. zł. 4,50 10 szt. zł. 40,—

### Jeżyny.

**Lucretia**, wielkoowocowa.  
1 szt. zł. 2,50 10 szt. zł. 20,—



## „Cyklop“

**Sadzonki Rabarbaru (Rbeum) doskonała angielska odmiana na kompoty i galarety.**  
Sadzonki silne, dwuletnie, 10 szt. 4 — zł. 100 szt. 35 — zł.

## Karpy szparagów

w najlepszych odmianach ŚNIEŻNA GŁOZA ERFURCKIE, BRUNSWICKIE olbrzymie. — Cena: jednoroczne: 100 szt. 5 zł. Dwuletnie 100 szt. 8 zł. — Również polecam broszurkę o hodowli szparagów (Brzezińskiego J.). — Cena za egzemplarz 4,50 zł.

## RÓŻE

Poniżej ofiarowane róże wysyłane są wiosną w pierwszorzędnej jakości i w prawdziwych czystych odmianach, o pięknym ukorzenieniu. Przyjmą się zawsze przy starannej pielęgnacji i wydadzą piękne kwiaty, zachwycając każdego miłośnika i znawcę.

### Róże herbaciane i herbaciane hybrydy.

- Souv. de H. A. Verschuren, złotożółta.  
America, jedna z najlepszych róż różowych.  
Aspirant Marcel Rouyer, brzoskwińowa.  
Columbia, białoróżowa.  
Etoile de Holland, krwisto-czerwona.  
Freiburg II., wewnątrz białoróż., bewnątrz brzoskwińowa.  
Farbenkoenigin, jasnoczerwona.  
General Mac Arthur, szkarłatna.  
George Dickson, zamczowo-karminowa.  
General Sup Janssen, karminowo-czerwona.  
Gloire de Hollande, ciemnoczerwona.  
Gloire de Dijon, lososiowożółta, pnąca.  
Gruss an Teplitz, świecąca szkarłatna.  
Hadley, karmazynowa.  
Harry Kirk, siarkowożółta.  
Janet, żółtołososiowy.  
Jongher J. L. Mock, karminoworóżowa.  
Kaiserin Augusta Victoria, śmietankowa.  
La France, srebrzystoróżowa, biała.  
La Tosca, żółtocielista.  
Los Angeles, ognistoczerwona z pomarańczowym.  
Louise Cath. Breslau, czerwono-pomarańczoworóżowa.  
Madame Carl. Testout, cielistoróżowa.  
„ Jules Bouché, białoróżowa.  
„ Maurice de Luze, różowokarminowa.  
„ Butterfly, różowłososiowa.  
„ Jules Graveraux, żółta pnąca.  
Maréchal Niel, żółta.  
Margret Dickson Hamil, ciemnopomarańczowa.  
Miss C. E. van Rossem, czarnoczerwona.  
Mrs. Aron Ward, żółta.  
„ Charles Russel, śniącoczerwona.  
„ Herbert Stevens, czystobiała.  
Natalie Boettner, jasnożółta.  
Ophelia, lososiowocielista.  
Pharisaer, jasnoróżowa z odcieniem lososiowym.  
Rosalandia, złotożółta, lekko różowa.  
Richmond, szkarłatna.

## Truskawki

(Fragaria Vesca). — Własnej hodowli. Wielkoowocowe. Piękne, zdrowe, silne fłance w najlepszych gatunkach. 1000 szt. 55 zł. 100 szt. 6 zł. — Mniej niż 50 szt. z odmian nie sprzedaje. Odm.: LAXTONS NOBLE, SHARPLESS, KRÓL ALBERT, MAD. MOUTOT.



Hadley.

- Senator Mascuran, żółta.  
Sarah Bernhard, karminowopurpurowa, pnąca.  
Cena: 1 szt. zł. 1,— 10 szt. zł. 9,—  
100 szt. zł. 75,—

### Róże kapucyńskie Pernet.

- Angéle Pernet, pomarańczowa z żółtem.  
Golden Emblem, żółtokarmazynowa.  
Madame Ed. Herriot, miedziano-koralowa.  
Souvenir de Claudius Pernet, złotożółta.  
Souvenir de Georges Pernet, różowoczerwony z odcieniem karminowym.  
Ville de Paris, słonecznożółta.  
Cena: 1 szt. zł. 1,— 10 szt. zł. 9,—  
100 szt. zł. 75,—

### Róże powtarzające.

- Comandeur Jules Graveraux, ognistoczerwona.  
Fischer-Holmes, ciemnoczerwona.  
Frau Karl Druscke, czystobiała.  
Hugh Dickson, ciemnoczerwona.  
Ulrich Brunner Fils, jaskrawo-wiśniowoczerwona.  
Cena: 1 szt. zł. 1,— 10 szt. zł. 9,—  
100 szt. zł. 75,—



## Róże (dalszy ciąg).

### Hozakowskiego nowe zaprowadzenia róż światowej sławy na rok 1931.

- Admiration, żółto-pomarańczowa.  
 Betty Uprichard, lososiowa z odcieniem pomarańczowo-międź.  
 Charles P. Kilham, świec. pomarańczowa z tureckim czerwonym i czerwonym cieniowana.  
 Feu Joseph Looymans, żółta z sercem barwy brzoskwini, wielka, prawie pełna.  
 Gwyneth Jones, błyszcz. karmaz. pomarańczowa.  
 Hortulanus Fiet, złoto-żółta, wielka.  
 Mrs. Henry Winnet, piękna czerwona barwa, dobrze pachnąca.  
 Pink Pearl, żywo-różowa na tle lososiowym.  
 Pius XI., kwiat mleczno-biały o sercu mleczno-żółtem, pnąca.  
 Dame Edith Helen, błyszcz. czysto różowa, nie zmienia intensywności barwy od pączka do całkowitego przekwitnięcia, olbrzymia, pełna.  
 Mevrouw G. A. van Rossem, ciemno-pomarańcz. żółta z odc. brzoskw. i na tle złoto-żółtem.  
 Souvenir de Pierre Ketten, żywo-różowa, serce żółte, bardzo wielka, 30 do 35 płatków kwiat., o silnym zapachu, stale remontująca.  
 E. G. Hill, świecący szkarłat, przy rozkwitnieniu nabiera ciemniejszy odcień olbrzymi kwiat.  
 Talisman, kwiat o precudnej kompozycji barw, czysto-szkarlatno-czerw. z miedz. i złoto-żółtym odcieniem.  
 1 szt. zł. 2,— 10 szt. zł. 1,50 100 szt. zł. 1,30,—

### Róże małych. pontarżające.

(Polianty).

- Eblouissant, ciemno-czerwona.  
 Ellen Poulsen, jasno-różowa.  
 Aennchen Mueller, jasno-różowa.  
 Kirsten Poulsen, szkarłatna pojedyncza.  
 Edith Caevll, błyszcząco-szkarłatna, bogato kwitnąca.  
 Gruss an Aachen, kwiat jasno-żółto-różowy z biało-różow., pełna.  
 Cena: 1 szt. zł. 1,20 10 szt. zł. 9,—  
 100 szt. zł. 80,—

### Róże pnące krzaczaste.

- Crimson Rambler, karminowo-czerwona.  
 Dorothy Perkins, lososiowo-różowa.  
 Exelsa, szkarłatno-czerwona.  
 Hiawatha, karmazynowa.  
 Turners Crimson Rambler, karmazynowa zawsze kwitnąca.  
 Tausendschoen, blado-różowa.  
 Cena: 1 szt. zł. 1,50 10 szt. zł. 12,—  
 100 szt. zł. 100,—  
 Rosa centifolia muscosa — Blanche Simon, czysto-biała.  
 „ lutea — Jaune bicolor, róża turecka, kwiat żółty.  
 „ lutea — Persian Jellow, żółta róża perska.  
 „ rubrifolia R. czerwonołistna, kwiat blado-czerwony.  
 „ rugosa Conrad Ferd. Meyer, srebrzysto-różowa.  
 Cena: 1 szt. zł. 2,— 10 szt. zł. 18,—

### Najpiękniejsze wybór róż wysokopiennych.

Wysylam róże o bardzo dobrym systemie korzeniowym, z koroną wykształconą — dwuletnią, szczepione na Rosa Canina.  
 Wysokość pnia 100 do 120 cm.

Odmiany:

- America, różowo-czerwona, olbrzymi kwiat.  
 Madame Caroline Testout, opis w róż. krzacz.  
 Freiburg II, opis w róż. krzacz.  
 Farbenkoenigin, opis w róż. krzacz.  
 Frau Karl Druschke, opis w róż. krzacz.  
 Hadley, opis w róż. krzacz.  
 Hugh Dickson, opis w róż. krzacz.  
 La Tosca, opis w róż. krzacz.  
 Marechal Niel, żółta, pnąca.  
 Mad. Jules Bouché, opis patrz róże krzacz.  
 Miss C. E. van Rossem, opis patrz róże krzacz.  
 Mad. Abel Chatenay, opis patrz róże krzacz.  
 Mad. Ed. Herriot, opis p. róże krzacz.  
 Ophelia, opis p. róże krzacz.  
 Mrs. Herbert Stevens, biała, przechodząca w odcień czerw.  
 Pink Pearl, opis patrz róże krzacz.  
 Souvenir de Georges Pernet, opis p. róże krzacz.  
 Souvenir de Claudius Pernet, opis p. róże krzacz.  
 Ulrich Brunner Tils, opis p. róże krzacz.  
 Hugh Dickson, opis p. róże krzacz.

Cena: 1 szt. zł. 4,25 10 szt. zł. 40,—  
 100 szt. zł. 300,—

### Dobór róż wysokopiennych pnących.

Wysokość 150 do 200 cm.

- White Tausendschoen, pnąca, wielkokwiatowa róża biała.  
 Tausendschoen, delikatnie-różowa  
 Graf Zeppelin, czarwona, przepiękna.  
 Crimson Ramler, karmazynowa, b. polecenia godna.  
 Maréchal Niel, żółta.  
 Cena: 1 szt. zł. 8,— 10 szt. zł. 70,—

### Róże doniczkowe do pędzenia i hodowli pokojowej.

Egzemplarze hodowane rok w doniczce, silne, przekorzenione, zdrowe, wydające w pędzeniu dobre rezultaty.

- Hadley, karmazynowa.  
 Kaiserin Augusta Viktoria, śmietankowo-biała.  
 Frau Karl Druschke, biała.  
 Souvenir de Claudius Pernet, złoto-żółta.  
 Ophelia, lososiowo-różowa.  
 America, różowo-czerwona.  
 Aennchen Mueller, biała, małokwiatowa.  
 Cena: 1 szt. zł. 3,— 10 szt. zł. 28,—



# Dział cebulek kwiatowych

## do jesienno sadzenia w doniczkach lub na rabatach kwiatowych.

W cenniku tym podałem tylko te odmiany cebulek kwiatowych, które bywają najczęściej hodowane przez ogrodników handl., a przytem są bardzo polecenia godne dla miłośników pięknego kwiecia.

Wysyłka cebulek rozpoczyna się z początkiem września i trwa do grudnia. Do każdej wysyłki cebulek hiacyntów załączam gratis krótki opis hodowli. Bliższe wskazówki hodowli innych odmian cebulek kwiatowych jak tulipanów, narcyzów, krokusów, irysów, anemonów, jaskrów i t. p. znajdują się w niniejszym cenniku.

## Kolekcje cebulek kwiatowych.

Chcąc dać sposobność Szanownym Odbiorcom wypróbowania moich wyborowych cebulek kwiatowych, zestawilem różne kolekcje, składające się z najpiękniejszych pierwszorzędných odmian. Ceny tych kolekcji są obliczone znacznie taniej, niż ceny cebulek w odmianach z nazwami. Szanownym Odbiorcom, którym z braku znajomości wybór cebulek kwiatowych trudności sprawia, polecam szczególnie moje kolekcje

### Kolekcje A.

do hodowli doniczkowej.

### Kolekcje B.

do hodowli gruntowej.

<p><b>Nr. 1</b></p> <p>25 szt. cebulek za 8,50 zł.            5 „ Hiacynty mieszane.            10 „ Tulipany pojedyncze.            10 „ Krokusy mieszane.</p>	<p><b>Nr. 4</b></p> <p>30 szt. cebulek za 8,— zł.            10 „ Hiacynty mieszane.            10 „ Tulipany Darwina.            10 „ Tulipany papuziaste.</p>
<p><b>Nr. 2</b></p> <p>50 szt. cebulek za 16,— zł.            5 „ Hiacynty mieszane.            10 „ Tulipany pojedyncze.            15 „ Tulipany pełne.            10 „ Krokusy mieszane.            10 „ Freesia refrakta alba.</p>	<p><b>Nr. 5</b></p> <p>60 szt. cebulek za 15,50 zł.            15 „ Hiacynty mieszane.            10 „ Tulipany Darwina.            15 „ Anemony mieszane.            10 „ Krokusy „            10 „ Narcyzy ogrodowe.</p>
<p><b>Nr. 3</b></p> <p>100 szt. cebulek za 32,— zł.            10 „ Hiacynty wyborowe mieszane.            10 „ Hiacynty doniczkowe miniatur.            20 „ Tulipany pojedyncze.            20 „ Tulipany pełne.            20 „ Krokusy mieszane.            20 „ Freesia refrakta alba.</p>	<p><b>Nr. 6</b></p> <p>125 szt. cebulek za 31 — zł.            25 „ Hiacynty mieszane.            20 „ Tulipany Darwina.            20 „ Tulipany papuziaste.            15 „ Narcyzy ogrodowe.            20 „ Krokusy mieszane.            25 „ Anemony mieszane.</p>

Zastrzegam sobie prawo zamiany brakujących odmian innymi podobnymi.





# Hiacynty pojedyncze.

Hiacynty zajmują bezprzeczenie pierwsze miejsce wśród roślin cebulkowych. Bardzo łatwe w hodowli i w pędzeniu zdobyły sobie ogólne uznanie miłośników pięknego kwiecia. W porze zimowej, kiedy odczuwamy największy brak roślin kwitnących, upiększają nasze mieszkania hiacynty i są równocześnie najmiłszym podarunkiem.

Wysadzone jesienią do gruntu, tworzą efektowne kwiećtniki w marcu-kwietniu.

Do każdej wysyłki cebulek hiacyntów załączam gratis krótki opis hodowli.

**Dostarczam cebulki kwiatowe  
tylko wyborowe, zdrowe duże  
i ciężkie.**

UWAGA: Odmiany oznaczone czarną kulką ● są najwcześniejsze, nadają się do wczesnego pędzenia i kwitną na Boże Narodzenie, biorąc pod uwagę wczesne wysadzenie.

## Odmiany białe.

- Arentine Arendse, śnieżno-biały o wielkich dzwoneczkach, najwcześniejszy do pędzenia
- Grande Blanche, biało-różowy, średnio-wczesny
- Innocence, czysto-biały o wspaniałym kwieciu. Najlepsza i najpewniejsza odmiana do wczesnego pędzenia
- Mad. Krüger, czysto-biały, olbrzymie kwiaty. Najwcześniejszy do pędzenia i do gruntu
- Queen of the Whites, czysto-biały o dużych bukietach, średnio-wczesny

## Odmiany różowe.

- Lady Derby, jasno-różowy o wielkich wspaniałych kwiatkach. Najlepsza odmiana do pędzenia
- Marconi, świecąco-ciemno-różowy o szerokich płatkach kwiatowych. Średnio-wczesna odmiana do pędzenia
- Moreno, lekko-różowy, najcudniejsza odmiana do pędzenia
- Queen of the Pinks, świecąco-różowy, wielko-kwiatowy. Nieprześcigniony do późniejszego pędzenia

## Odmiany czerwone.

- Gertrude, różowo-czerwony o wielkich ścisłych kieliszkach kwiatowych. Znana i polecenia godna odmiana do wczesnego pędzenia
- La Victoire, świecąco-czerwony o gęstych i dużych dzwoneczkach. Najlepsza odmiana do pędzenia i na rabaty
- Roi des Belges, ciemno-czerwony, silnie pachnący, doskonały do późniejszego pędzenia

Ekstra wybierane olbrzymie			Pierwszy wybór		
1 szt.	10 szt.	100 szt.	1 szt.	10 szt.	100 szt.
złoty ch			złoty ch		
1,40	12,50	105,—	1,20	11,—	90,—
1,40	12,—	100,—	1,10	10,—	85,—
1,40	12,50	105,—	1,20	11,—	90,—
1,40	12,—	100,—	1,10	10,—	85,—
1,30	11,50	95,—	1,10	10,—	80,—
1,40	12,50	105,—	1,20	11,—	90,—
1,40	12,—	100,—	1,10	10,—	85,—
1,40	12,50	105,—	1,20	11,—	90,—
1,30	11,50	95,—	1,10	10,—	80,—
1,40	12,50	105,—	1,20	11,—	90,—
1,40	12,—	100,—	1,10	10,—	85,—
1,30	11,50	95,—	1,10	10,—	80,—

ciąg dalszy na stronie 45.



# Hiacynty pojedyncze.

## Odmiany jasno- i ciemno-niebieskie.

- Bismarck, jasno-niebieski, o wielkich dzwonek, najwcześniejszy i najlepszy do pędzenia
- Grand Maitre, porcelanowo-niebieski, o wielkich i wspaniałych bukietach. Wyborowa odmiana do pędzenia
- King of the Blues, ciemno-niebieski, późniejszy, o wielkich dzwonek
- Perle Brillante, jasno-niebieski o wielkich kiściach kwiatowych, doskonały do pędzenia

## Odmiany fioletowe.

- Lord Balfour, fioletowy, o gęstych i dużych dzwonek, najlepszy do pędzenia
- Mauve Queen, ciemno-fioletowy, wspaniały, późn.
- Sir William Mansfield, purpurowo-fioletowy o wielkich bukietach, doskonały do pędzenia

## Odmiany żółte.

- City of Haarlem, czysto-żółty, doskonały do pędzenia
- Yellow Hammer, złoto-żółty, najwcześniejszy, o wielkich dzwonek

Ekstra wybierane obrzymie			I-szy wybór		
1 szt.	10 szt.	100 szt.	1 szt.	10 szt.	100 szt.
z ł o t y c h			z ł o t y c h		
1.40	12.50	105.—	1.20	11.—	90.—
1.40	12.—	100.—	1.10	10.—	85.—
1.30	11.50	95.—	1.10	10.—	80.—
1.40	12.—	100.—	1.10	10.—	85.—
1.40	12.—	100.—	1.10	10.—	85.—
1.30	11.50	95.—	1.10	10.—	80.—
1.40	12.50	105.—	1.20	11.—	90.—
1.30	11.50	95.—	1.10	10.—	80.—
1.40	12.50	105.—	1.20	11.—	90.—

## Hiacynty pojedyncze

**mieszanka najpiękniejszych odmian I. wyboru**

10 sztuk zł. 7,—

100 sztuk zł. 65,—

## Dobory hiacyntów pojedynczych do wczesnego pędzenia.

Niżej podane doборы zestawione są tylko z najładniejszych i najpewniejszych cebulek i nadają się znakomicie do pędzenia w doniczkach i wazonikach.

**Ceny tych doborów są przeciętnie niższe od cen poszczególnych odmian hiacyntów z nazwami.**

Kto chce uzyskać jak najlepsze rezultaty i zadowolenie w hodowli, temu radzę zaopatrzyć się w poniższe stosunkowo tanie doборы.

Dobór Nr. 1	zawierający	100 sztuk	cebulek z nazwami	zł. 70,—
" Nr. 2	"	50 "	" "	zł. 36,—
" Nr. 3	"	25 "	" "	zł. 18,50
" Nr. 4	"	10 "	" "	zł. 8,—

## Hiacynty pełne.

Gatunek ten imponuje swojemi gęstymi i wielkimi gronami kwiatowemi. — Hiacynty pełne do wczesnego pędzenia są mniej używane, lecz przez amatorów bardzo lubiane i chętnie hodowane.

W kolorach: białych, różowych, czerwonych, niebieskich, fioletowych i żółtych.

Cena: 1 szt. zł. 1,60      10 szt. zł. 15,—



# Hiacynty pojedyncze

## do hodowli doniczkowej

Są to średniej wielkości cebulki hiacyntowe, które znakomicie nadają się do wczesnego hodowania w doniczkach, miskach glinianych i skrzynkach drewnianych. Hiacynty miniaturowe sadzi się w odpowiednich naczyniach po kilka sztuk razem, po zakorzenieniu się, t. j. po kilku tygodniach, bierze się je stopniowo do dalszej hodowli, t. j. do właściwego pędzenia na kwiat.

Z chwilą zupełnego rozwoju (rozkwitu) bywają używane do przybierania, czyli obsadzania koszyczków kwiatowych, żarcyń i t. p., a także są doskonałym materiałem w bukietarstwie. Gatunek ten polecam uwadze Szan. Odbiorcom.

	10 szt.	100 szt.
złoty ch		
Białe . . . . .	6.—	52.—
Różowe . . . . .	6.—	52.—
Czerwone . . . . .	6.—	52.—
Fioletowe . . . . .	6.—	52.—
Niebieskie . . . . .	6.—	52.—
Żółte . . . . .	6.—	52.—
Mieszane . . . . .	5 50	50.—

# Hiacynty pojedyncze do hodowli

## gruntowej



	10 szt.	100 szt.
złoty ch		
Białe . . . . .	5.—	45.—
Różowe . . . . .	5.—	45.—
Czerw. . . . .	5.—	45.—
Nieb. . . . .	5.—	45.—
Fiolet. . . . .	5.—	45.—
Żółte . . . . .	5.—	45.—
Miesz. . . . .	4.50	42.—

Powyższy gatunek hiacyntów służy li tylko do hodowli gruntowej, t. j. obsadzania ogrodów. W tym celu wysadza się je w październiku i listopadzie na dobrze przygotowane klomby i grzędy kwiatowe w odległości 10—15 cm. jedna od drugiej i na 3—5 cm. głęboko, zważając na to, by cebulki nie były za głęboko sadzone, ponieważ nie wydadzą tak pięknego kwiatu, tylko same listowie. Zimą wytrzymują pod lekkim nakryciem z mierzwy lub liści. W czas na wiosnę usuwa się nakrycie, ponieważ w tym czasie przychodzą do kwiatu, kwitną od połowy kwietnia do końca maja. Hiacynty gruntowe używane bywają do masowego obsadzania dużych klombów, skwerów i brzegów ścieżek, w parkach i ogrodach prywatnych, a także publicznych.

Z tego też powodu usilnie polecam wszystkim miłośnikom pięknych kwiatów.

Celem zasilania ziemi w doniczkach jak i w gruncie do hodowli cebulek, polecam uniwersalny nawóz:

Plantogen I. na ziemię lżejsze 2 kg. zł. 4,50

Plantogen II. na ziemię cięższe 2 kg. zł. 4,50

w oryginalnych puszkach.



# Tulipany (Tulipa)

do pędzenia i do hodowli gruntowej.

Tulipany należą do najwcześniejszych i najpiękniejszych kwiatów wiosennych. Wsadzane jesienią na rabatach i klombach, kwitną już wczesną wiosną i swoją bogatą grą kolorów zachwycają każdego miłośnika flory. Hodowane w pokoju kwitną już od początku stycznia, stanowią miłą ozdobę naszych mieszkań.

Hodowla tulipanów w doniczkach i gruncie jest taką samą jak hodowla hiacentów. Cebulki tulipanów przeznaczone do pędzenia, sadi się zaraz po odbiorze tychże w doniczki napelnione dobrą ogrodową ziemią mieszaną z piaskiem i to 3—5 szt. w jedną doniczkę. Doniczki z cebulkami ustawia się w miejscu chłodnym, zabezpieczonym od mrozów — najlepiej w piwnicy, nakrywając je lekko ziemią i utrzymując w stanie wilgotnym. Gdy się cebulki dostatecznie zakorzeniły, wyjmuje się doniczki i przenosi do oranżerii lub pokoju, stawiając bliżej dziennego światła. Ziemia w doniczkach powinna być zawsze wilgotną, jednak należy zważać, aby nie była zbyt mokrą, ponieważ to wpływa na gnicie i rozwój cebulek. Również stawianie doniczek obok ciepłego pieca jest bardzo szkodliwym, bo w ten sposób cebulki nie wydadzą kwiatu lecz tylko wyrosną w liście. Tulipany przeznaczone do hodowli gruntowej czyli ogrodowej, sadi się od października do listopada, w odpowiednio przygotowanej ziemi w odległości 6—8 cm. i takiej samej głębokości. Przed nadejściem mrozów, grządy muszą być lekko nakryte liśćmi lub mierzwą, którą to usuwa się wczesną wiosną t. j. z nastaniem ciepła.



## Tulipany pojedyncze „La Reine“

czysto-białe, w przekwitnięciu nabierają blad różowego odcienia.

Wyborna odmiana do wczesnego pędzenia, wysokość 25 cm.

100 szt. zł. 30,—

10 szt. zł. 3,30

5 szt. zł. 1,70



# Tulipany pojedyncze

Celem ułatwienia Szan. Odbiorcom wyboru odmian do pędzenia, czyli do wczesnej hodowli doniczkowej, oznaczone zostały te odmiany kulką ●. Liczby w nawiasach oznaczają wysokość w centymetrach. Prowadzą tylko odmiany handlowe, które zasługują na jaknajszersze polecenie.

## Odmiany szkarłatno-czerwone i czerwone z żółtym odcieniem

	5 szt.	10 szt.	100 szt.
	z ł o t y c h		
Artus, ciemno-szkarłatny, kwiaty o przepięknej budowie i wytwornej formie. Doskonały na grządy i do grup. (20)	1.60	3.—	26.—
● Belle Alliance, (Waterloo) świecąco-szkarłatny. Kwiaty olbrzymie, polecenia godny, do pędzenia i obsadzania klombów (25)	2.—	3.80	36.—
● Brillant Star, jasno-szkarłatny, bardzo wczesny, pędzony wcześniej, za kwita na Boże Narodzenie. (25)	1.70	3.20	28.—
Couleur de Cardinal, szkarłatno-karmaz., średnio-wczesna odmiana do pędzenia, nieprześcigniona na rabaty i klomby. Kwiaty osadzone na długich i mocnych łodygach (30)	1.80	3.50	32.—
● Cramoisie Brillant, świecąco-szkarłatny, polecenia godna odmiana do pędzenia i na rabaty (30)	1.60	3.—	26.—
○ Duc de Berlin, czerwony ze złotym brzegiem, wczesna odmiana do pędzenia (18)	1.90	3.70	34.—
● Duc van Tholl, szkarłatny, bardzo wczesny, ulubiona odmiana do pędzenia (18)	1.70	3.20	28.—
● Prince of Austrja, pomarańczowo-szkarł., wspaniały. Olbrzymie kwiaty osadzone na długich łodygach o zapachu róż herbacianych. Wyborna odmiana do pędzenia i na rabaty (35)	1.90	3.70	34.—
● Rembrandt, lśniąco-szkarłatny o dużym kwieciu. Wczesna odmiana do pędzenia. Nadaje się również do hodowli gruntowej (25)	1.80	3.50	32.—
● Vermillon Brillant, szkarłatno-czerwony, wczesny, jeden z najpiękniejszych czerwonych tulipanów. Wyborny do pędzenia (25)	1.90	3.70	34.—

## Odmiany różowe i różowo cieniowane

● Duc van Tholl, różowy, b. wczesny, wyborna odmiana do pędzenia (16)	1.90	3.70	34.—
● Flamingo, różowy z odcieniem jasno-karminowym o lekko białym brzegu. Znakomita odmiana do pędzenia i na rabaty (25)	1.80	3.50	32.—
● Proserpine, karminowo-różowy o dużych, delikatnej barwy atlasowych kwiatach. Jedna z najwcześniejszych odmian do pędzenia, doskonala również do hodowli gruntowej (30)	2.30	4.30	40.—
● Rose Grisdelin, świecąco-różowy, z dużym białym nalotem na spodnich listkach kwiatowych, niezwykle piękny i wyborny do pędzenia i do obsadzania klombów (25)	1.80	3.50	32.—
● Queen Flora, różowy, wielkokwiatowy. Nowa wypróbowana odmiana do wczesnego pędzenia (20)	1.90	3.70	34.—

Dalszy ciąg na stronie 49



# Tulipany pojedyncze

(Ciąg dalszy)

## Odmiany purpurowe i fioletowe

- Prezydent Lincoln, niebiesko-fioletowy z białym brzegiem. Efektowne wielkie kwiaty. Znakomita odmiana na rabaty i do późniejszego pędzenia (25)
- Wouwerman, ciemno-purpurowo-fioletowy. Doskonała odmiana do hodowli gruntowej (30)

## Odmiany żółte

- Chrysolora, czysto-żółty, znakomity do późniejszego pędzenia i na rabaty (25)
- Hermann Schlegel, siarkowo-żółty z kanarkowo-żółtym nalotem po brzegach płatków. Znakomita odmiana do pędzenia i hodowli gruntowej (25)
- Mon Trésor, złoto-żółty, bardzo wczesny, jeden z najlepszych do wczesnego pędzenia (25)
- Złoty Książę, żółty, wczesny o bardzo dużych kwiatach i mocnym zapachu. Doskonali do pędzenia (25)

## Odmiany pomarańczowe

- Fred Moore, ciemno-pomarańczowy wielkokwiatowy, znakomity na kwiat cięty, wczesny, dobry do pędzenia (30)
- Thomas Moore, morelowo-pomarańczowy o wspaniałych kwiatach. Najlepszy do pędzenia (30)

## Odmiany białe

- Biały Jastrząb, czysto-biały, olbrzymi, bardzo wczesny, znakomity do pędzenia i na rabaty (25)
- Biały Łabędź, czysto-biały o dużych kwiatach jajkowatej formy. Znakomity do późniejszego pędz. i obsadzania rabat i klombów (25)
- Diana, czysto-biały, o wielkich kwiatach osadzonych na sztywnych łodygach. Wyborny do wczesnego pędzenia i zdobnictwa w gruncie (30)
- Duc van Tholl, maximus, cz. biały, najwcześniejszy do pędzenia (16)
- La Reine, czysto-biały w przekwitnięciu blado-różowy, do wczesnego pędzenia, lubiany również w gruncie (25)
- La Reine Maximus, biały z lekkim różowym odcieniem. Niezrównana odmiana w pędzeniu i do gruntu (25)

5 szt.	10 szt.	100 szt.
z ł o t y c h		
2.30	4.30	40.—
2.20	4.—	38.—
2.30	4.30	40.—
1.70	3.30	30.—
2.40	4.50	42.—
1.90	3.70	34.—
1.80	3.50	32.—
1.80	3.50	32.—
1.90	3.70	34.—
1.70	3.30	30.—
1.80	3.50	32.—
1.70	3.20	28.—
1.70	3.30	30.—
1.80	3.50	32.—

## Dobory tulipanów pojedynczych

w specjalnie dobranych przecudnych odmianach.

Uwadze Szan. Odbiorców polecam niżej podane dobery tulipanów do wczesnego pędzenia, które zestawilem z doborowych odmian o najcudniejszym kwieciu.

100 sztuk w 5 odmianach z nazwami zł. 28,—

50 sztuk w 5 odmianach z nazwami zł. 14,—

25 sztuk w 5 odmianach z nazwami zł. 7.50

Ciąg dalszy na str. 50



## **Tulipany pojedyncze**

**do hodowli gruntowej w cudnych kolorach „teczy”.**

Jest to mieszanka tulipanów pojedynczych w kolorach tęczy, którą specjalnie polecam do obsadzania klombów i rabatów. Przy zestawieniu poniższej mieszanki zważyłem przede wszystkim na zastąpienie wszystkich odcieni oraz na równoczesne kwitnienie odmian. Klomby i rabaty obsadzone tą mieszanką, zachwycają wczesną wiosną każdego miłośnika flory, przez swoją cudną grę kolorów.

100 sztuk zł. 18.—      10 sztuk zł. 2.—

## **Tulipany pojedyncze**

**do późniejszej hodowli gruntowej w najpiękniejszych kolorach mieszanych.**

100 sztuk zł. 12.—      10 sztuk zł. 1.50

## **Tulipany pełne**

Tulipany pełne, nadają się do hodowli doniczkowej i gruntowej. Nieoceniony materiał do obsadzania dużych zgrupowań i klombów kwiatowych. Sadzone jednolitemi odmianami i barwami, przedstawiają nadzwyczaj piękny i zachwycający widok.



## **Tulipany pełne „Couronne d'or”.**

Pomarańczowo-żółte jedne z najpiękniejszych pełnych tulipanów, o wysokich sztywnych łodyżkach i wielkich kwiatach, bardzo dobre do pędzenia i do hodowli gruntowej (30).

100 szt. zł. 36,—      10 szt. zł. 4,—      5 szt. zł. 2,20

Ciąg dalszy na stronie 51



# Tulipany pełne

(Ciąg dalszy)

## Odmiany czerwone i szkarłatne

- El Toreador, szkarłatny z pomarańczową obwódką, wczesny. Doskonaly do pędzenia i do gruntu (30) . . . . .
- Imperator rubrorum, wiśniowo-szkarłatny o piwoniowych olbrzymich kwiatach, wczesny, znakomity do pędzenia (25) . . . . .
- Rubra maxima, świecaco-czerw., doskonały do pędzenia i do gruntu (30)
- Tournesoll, czerwony, najwcześniejszy; wyborny do gruntu i do pędzenia (25) . . . . .
- Tournesoll, czerwony z złotem obrzeżeniem, wielkokwiatowy, najlepszy do wczesnego pędzenia i do gruntu (25) . . . . .
- Vuurbaak, szkarłatny, wyborny do późniejszego pędzenia i do hodowli gruntowej (25) . . . . .

## Odmiany różowe

- Lac van Haarlem, różowo-fioletowy, o wielkich wspaniałych kwiatach, dobry do pędzenia i na grzędę (25) . . . . .
- Lucretia, karminowo-różowy z jaśniejszym brzegiem. Znakomita odmiana na rabaty i do późniejszego pędzenia (25) . . . . .
- Peach Blossum, ciemno-różowy, najwspanialszy z odmian różowych. Znakomity do pędzenia i do gruntu (25) . . . . .
- Salvator Rosa, ciemno-różowy z białym, nieoceniony w pędzeniu i przybieraniu grup (30) . . . . .

## Odmiany żółte

- Couronne d'or, pomarańczowo-żółty, jeden z najpiękniejszych pełnych tulipanów, o wysokich sztywnych łodyżkach i wielkich kwiatach, bardzo dobry do pędzenia i do hodowli gruntowej (30) . . . . .
- Mr. van der Hoeft, złoto-żółty, o wielkich kwiatach i wspaniałej budowie, doskonały do pędzenia i nieoceniony w hodowli gruntowej (30) . . . . .
- Teerose (Safrano Brimstone) siarkowo-żółty w przekwitnięciu z lekkim lososiowym odcieniem, doskonały do pędz. i do gruntu (25).
- Tournesoll, pomarańczowo-żółty, najwcześniejszy, najlepszy do wczesnego pędzenia (25) . . . . .

Ciąg dalszy na stronie 52

5 szt.	10 szt.	100 szt.
z ł o ł y c h		
2.40	4.50	42.—
2.30	4.30	40.—
2.40	4.50	42.—
2.30	4.30	40.—
2.30	4.30	40.—
2.20	4.—	38.—
2.50	4.80	45.—
1.90	3.50	32.—
1.90	3.60	34.—
2.30	4.30	40.—
2.20	4.—	36.—
2.20	4.—	36.—
1.90	3.60	34.—
2.50	4.80	45.—



# Tulipany pełne

(Ciąg dalszy)

## Odmiany białe

La Candeur, srebrzysto-biały, późniejszy. Niezrównany w gruncie (25).

● Murillo, biały, z delikatnym różowym odcieniem, wspaniale zabarwienie. Doskonały do pędzenia, również zalecany do hodowli gruntowej (30)

● Śnieżna kula, czysto-biały o piwoniowych kwiatach, doskonały do pędzenia i do gruntu (25)

Schoonoord, czysto-biały o wielkich efektownych kwiatach, średnio-wczesny (25)

5 szt.	10 szt.	100 szt.
z ł o t y c h		
1.90	3.50	32.—
1.80	3.30	30.—
1.90	3.50	32.—
1.90	3.50	32.—

## Dobory tulipanów pełnych

w najpiękniejszych odmianach i kolorach do wczesnego pędzenia.

100 sztuk w 5 odmianach z nazwami . . . . .	zł 24 —
50 sztuk w 5 odmianach z nazwami . . . . .	zł 12.50
25 sztuk w 5 odmianach z nazwami . . . . .	zł 6.50

Powyższe doборы zasługują na specjalne wyróżnienie.

## Tulipany pełne

do późniejszej hodowli gruntowej w kolorach mieszanych

100 szt. zł. 22.— 50 szt. zł. 12.50

W powyższej mieszance zastąpione są wszystkie kolory, równocześnie kwitnące. Miłośnikom pięknego kwiecia polecam obsadzenie kwietników tą mieszanką, ze względu na wspaniałe zabarwienie i cudną grę kolorów.

## Tulipany papuzie (Monstrualne)

pojedyncze, gruntowe.

Tulipany papuzie zwane pstre, nadają się tylko do gruntowej hodowli i należą do najpóźniej kwitnących tulipanów. Kwitną bowiem dopiero z końcem maja, zimę w gruncie przetrzymują doskonale, jednakże muszą być lekko nakryte, wyrastają na 30—50 cm. wysoko. Kwiaty ich są duże, dziwnie uformowane i po brzegach mocno fryzowane.

Admiral v. Constantinople, ceglasto-czerwony . . . . .  
 Cramoisi Brillant, karminowo-czerwony . . . . .  
 Lutea major, czysto-żółty, o pięknych kwiatach . . . . .  
 Perfekta (Gloriasa), żółty, z szkarlatnemi prążkami . . . . .  
 Rubra major, ciemno-czerwony, nadzwyczaj interesujący . . . . .  
 Tulipany papuzie mieszane, w różnych odmianach i kolorach . . . . .

5 szt.	10 szt.	100 szt.
z ł o t y c h		
1.60	3.—	28.—
1.60	3.—	28.—
1.60	3.—	28.—
1.60	3.—	28.—
1.60	3.—	28.—
1.50	2.80	25.—



## Tulipany Darwina.

Wspaniałe późniejsze tulipany nadają się specjalnie do masowej hodowli gruntowej jak również i doniczkowej. Kwiaty o jednolitych barwach, osadzone na półmetrowej długości łodygach, posiadają piękny zaokrąglony kształt kielicha zamkniętego. Kolory kwiatów, pomimo różnorodnych odcieni, utrzymane są przeważnie w barwach czystych i jednostajnych. Tulipany Darwina mają również tę zaletę, że kwitną bardzo długo, a ścięte i wstawione do wody, trzymają się w tym stanie przez czas dłuższy. Dlatego też są nieodzownym materiałem w bukietarstwie.

Wysadzone na klombach i rabatach, przedstawiają dla oka bardzo miły i zachwycający widok. Kwitną właśnie w tym czasie, gdy już wszelkie inne cebulki wiosenne okwitły.

Tulipany Darwina nadają się również do późnego, powolnego pędzenia pod lekkim cieniem i w temperaturze umiarkowanej. Miłośnikom pięknego kwiecica polecam specjalnej uwadze odmiany niżej podane:

Afterglow, różowo-miedziany z pomarańczowym odcieniem o kwiatach klasycznej budowy. Doskonały na rabaty i klomby

Bartigon, czerwono-purpurowy, z białym środkiem. Jedna z najwcześniejszych odmian do pędzenia. Bardzo efektowny w hodowli gruntowej

Patrz ilustracja na pierwszej stronie cennika!

Clara Butt, jasno-różowy, znakomity do pędzenia i do hodowli gruntowej

City of Haarlem, cynobrowo-krwisty, nadzwyczaj ładny kolor Nieprześcigniony na klomby i rabaty, jak również w pędzeniu

Patrz ilustracja na pierwszej stronie cennika!

Le Notre. Nowość! czysto-różowy, jedna z najwcześniejszych odmian do pędzenia

Patrz ilustracja na pierwszej stronie cennika!

Mr. Farncombe Sanders, świecący-szkarłatny z białym, jeden z lepszych do pędzenia

Pride of Haarlem, lososiowo-szkarłatny o pięknych, nadzwyczaj dużych kwiatach. Nieoceniony do gruntu, doskonały do pędzenia

Prinzessin Elisabeth o wspaniałej różowej barwie. Pierwszorzędna odmiana do hodowli doniczkowej i gruntowej

Rev. Ewbank, heliostropowo-fioletowy, z jaśniejszym brzegiem. Efektowna odmiana o delikatnej barwie, wyborna do gruntu i do późnego pędzenia

Searlet Beauty, szkarłatno-czerwony, nadzwyczaj efektowny na klomby.

William Copland, niebiesko-fioletowy, najwcześniejszy ze wszystkich odmian „Darwina”. Dobry do pędzenia

Patrz ilustracja na pierwszej stronie cennika!

Victoire de Oliveira, świecący-ciemno-czerwony o pięknej budowie kwiatów. Doskonały do pędzenia

Patrz ilustracja na pierwszej stronie cennika!

Tulipany Darwina w pięknych odmianach I. wybór

Ciąg dalszy na stronie 54.

5 szt.	10 szt.	100 szt.
z ł o t y c h		
2.40	4 50	42.—
1 90	3.50	32.—
1.70	3.20	28.—
3.20	6 —	58.—
2.20	4.—	36.—
1.80	3.40	30.—
1 80	3.40	30.—
1.70	3.20	28.—
1.80	3.40	30.—
2.90	5.—	48.—
2.—	3.80	35.—
2.40	4.50	42.—
1.20	2.20	20.—





Tulipany Darwina.



Tacety.

Aspasia, czysto-biały, o żółto-pomarańczowym oczku, wielkokw. na 60 cm. wys.  
 Helios, jasno-żółty, o czerwonym oczku, doskonały do pędzenia.  
 Irena, srebrno-biały, o ciemno-pomarańczowym oczku, tworzy duże bukiety, do pędzenia i do gruntu  
 Laurens Koster, biały o ciemno-żółtym oczku, bardzo wczesny



## Dobory tulipanów Darwina

do hodowli gruntowej

w najpiękniejszych odmianach.

Szan. Odbiorcom polecam poniższe dobory tulipanów Darwina, do późniejszej hodowli gruntowej.

100 szt. w 5 odmianach	zł. 15.—
50 „ w 5 „	zł. 8.—
25 „ w 5 „	zł. 4.50



## Tacety

lub narcyzy bukietowe.

(do hodowli doniczkowej i gruntowej).

Hoduje się zupełnie tak samo jak narcyzy. Tacety do hodowli gruntowej są bardzo delikatne, przeważnie nie hodujemy je w doniczkach, gdzie nadzwyczaj pięknie kwitną. Nadają się również doskonale do pędzenia, lecz muszą być obficie podlewane. Zbyt wielkie ciepło szkodzi tacetom, należy je przeto ostrożnie pielęgnować. Do gruntu wysadza się od września do listopada na 12 cm. głęboko. a grządki na których są posadzone, muszą być dobrze liśmi okryte. Kwitną nadzwyczaj ładnie i pięknie od kwietnia do maja.

Tacety białe, w mieszanych odmianach	5 szt. zł. 2.20	10 szt. zł. 4.—
Tacety żółte, w mieszanych odmianach	5 szt. zł. 2.40	10 szt. zł. 4.50

## Narcyzy

wielokwiatowe „Poetaż“

do hodowli doniczkowej i gruntowej.

Narcyzy „Poetaż“ powstały z skrzyżowania dwóch odmian t. j. Narcissus Poeticus — Nar. Polyanthus (Tazetta). Zimują w gruncie nawet bez okrycia i nie wymarają. Kwitną na wiosnę bardzo bogato, o pięknych, licznych, drobnych bukietowo ułożonych kwiatach. Wyrastają 6 cm. wysoko i są nadzwyczajnym wartościowym materiałem do cięcia bukietów. Hoduje się tak samo jak Narcyzy pojedyncze i pełne.

5 szt.	10 szt.
złotych	
2,60	5.—
2,60	5.—
2,60	5.—
2,60	5.—



# Narcyzy (Narcissus).

Jedne z najpiękniejszych wiosennych kwiatów, które zwiastują nam nadchodzącą wiosnę. Nadają się wybornie do hodowli doniczkowej i gruntowej, prócz odmiany „Albo pleno odorato“, która nadaje się tylko do hodowli gruntowej.

Narcyzy wysadza się w doniczki po 2—3 cebulki razem (odpowiednio do wielkości cebulek) i to tak głęboko, że tylko czubek cebulki powinien wystawać. Ziemia, w którą się narcyzy sadzi, musi być taką samą, jak do hodowli hiacyntów — także wymagają bardzo dużo wilgoci. Narcyzy przeznaczone do pędzenia, przeniesić należy z ciemnego miejsca wtenczas, gdy kwiatostan będzie na 8—10 cm. długi. Najodpowiedniejszą porą sadzenia cebulek narcyzów w ogrodzie, jest październik—listopad. Cebulki sadzi się w odstępach 10—15 cm. najlepiej w podwójnych rzędach i na 5—6 cm. głęboko. Zimą w ogrodzie wytrzymują narcyzy bez nakrycia i pozostać mogą kilka lat na jednym i tem samym miejscu, kwitnąć z roku na rok pięknie i obficie. Gdy po kilku latach narcyzy się rozrosną, wtenczas cebulki wykopuje się i rzadziej przesadza. Narcyzy nadają się bardzo dobrze do masowego obsadzenia i tworzenia motywów kwietnikowych, również mają doskonałe zastosowanie przy obsadzaniu brzegów ścieżek w parkach, skwerach i ogrodach.

## Narcyzy pełne.

Albo pleno odorato, śnieżno-biały (bez kielicha), pachnący, znana ogrodom odmiana, tylko do gruntowej hodowli

Incomparable, pięknej, siarkowo-żółtej barwy z pomarańczowym odcieniem Orange Phoenix, jasno-pomarańczowy, o wielkich kwiatach i półdługim kielichu, doskonały do pędzenia i do gruntu

Sulphur Phoenix, jasny, biało-siarkowy (srebrny), jeden z najpiękniejszych i najwcześniejszych narcyzów

Van Sion, złoto-żółty, o długim kielichu, bardzo wczesny, powszechnie lubiany i hodowany

## Narcyzy pojedyncze.



Narcyzy pełne  
Albo pleno odorato.

Barri Conspicuis, jasno-żółty, o półdługim pomarańczowym kielichu, doskonały do wypędu

Bicolor Horsfieldi, kwiat duży, czysto-biały z żółtym, długim kielichem, wyborny do wypędu i na grzędę

Bicolor Victoria, biały o wielkim długim, złoto-żółtym kielichu, nadzwyczaj wczesny

Golden Spur, czysto-żółty o wielkim, długim kielichu, jeden z najlepszych do pędzenia

Incomparabilis Sir Watkin (zw. Narcyz piękny) pomarańczowo-żółty, o półdługim, jasno-żółtym kielichu i wielkiej pozłocistej koronie, doskonały do pędzenia

Princeps (Ajax), biały, o długim, siarkowo-żółtym kielichu i wielkiej koronie, bardzo wczesny i bogato kwitnący

Poeticus Ornatus, czysto-biały, o szkarłatnym oku, silnie pachnący, bardzo wczesny, wyborny do pędzenia

Poeticus (albus odoratus), biały o złotej koronie, silnie pachnący, tylko do gruntowej hodowli

5 szt.	10 szt.	100 szt.
Z ł o t y c h		
2.60	5.—	45.—
2.60	5.—	48.—
3.90	7.50	70.—
2.80	5.50	50.—
4.50	8.50	80.—
2.60	5.—	48.—
2.60	5.—	48.—
3.50	6.80	65.—
4.50	8.50	80.—
3.50	6.50	60.—
2.60	5.—	48.—
2.40	4.40	40.—
2.20	4.—	38.—

Tania mieszanka narcyzów do przybierania klombów, rabatów i t. p.

10 sztuk zł. 20.—

10 sztuk zł. 2.50



# Krokusy (Szafrany).

Krokusy (Szafrany) zaliczamy do najwcześniej kwitnących cebulkowych roślin. Szafrany zakwitają bardzo wczesnie na wiosnę, niekiedy już w połowie marca. Pomimo, że są krótkotrwałe, rozwijają się i kwitną jedne po drugich bez przerwy przez 3—4 tygodni. W ogrodzie sadi się cebulki od września do listopada w odstępach 5—7 cm i na 5 cm. głęboko, czasem jeszcze gęściej, jeżeli rozchodzi się o zwiększenie efektu. Należą one również do najwytrzymalszych cebulkowych roślin, znoszących zimę bez przeszkody pod lekkim nakryciem. Cebulki mogą pozostawać przez kilka lat na jednym miejscu, gdzie wczesną na wiosnę zakwitają. Szafrany nadają się szczególnie do sadzenia na trawnikach, a także do zestawiania efektownych kwietników, kobierców kwiatowych, jak również do upiększania brzegów — grządek kwietnikowych. Bardzo wdzięczną jest hodowla szafranów w doniczkach i miskach, które napelniamy piaskiem, sadząc po 10—30 cebulek razem — lecz nie za głęboko, utrzymując zawsze w wilgotnym stanie i odpowiednio nakryte. Chcąc, by się cebulki dobrze zakorzeniły, trzymamy je najpierw w ciemnym i chłodnym miejscu, skąd w końcu stycznia przenosimy je do słonecznego pokoju, gdzie po upływie tygodnia zakwitają.



Krokusy.

	10 szt.	100 szt.
	złoty ch	
Baron von Brunow, ciemno-nieb.	2,20	20,—
Maximilian, jasno-nieb.	2,20	20,—
Othello, purpurowo-nieb.	2,20	20,—
Purpurea grandifl. purpurowy	3,—	28,—
King of the Whites, czysto-biały	2,20	20,—
Wielkie żółte I	2,50	22,—
Mant Blanc, śnieżno-biały	2,20	20,—
Madame Mina, biały, purpurowo nakrapiany	2,20	20,—
Krokusy mieszane, 1-y wybór	2,—	18,—

## Lilium candidum.

(Lilja ogrodowa pachnąca).

Lilje ogrodowe należy po odebraniu natychmiast do gruntu (t. j. w ogrodzie) wysadzić, a to dlatego, ponieważ tracą soki i wysychają. Położenie lubi jasne, słoneczne i każda gleba jej sprzyja. — Kwitnie od czerwca do lipca.

Lilium candidum, lilja pachnąca, biała, powszechnie znana i hodowana  
1 sztuka zł. 1,— 10 sztuk zł. 8,—

## Jonquille (Żonkile)

(do hodowli doniczkowej i gruntowej).

Piękne, silnie pachnące, miniaturowe żonkile (narcyzy), nadają się szczególnie do obsadzenia grządek i klombów kwiatowych. Kwiaty mają drobne, złocisto-żółtej barwy, o przyjemnie miłym zapachu. Do hodowli doniczkowej sadi się po 5—6 sztuk razem. Także nadają się do wczesnego pędzenia. W gruncie należy sadić od października do listopada w 3—5 cm. odstępach i na 10 cm. głęboko, na zimę dobrze okryć. Wiosną zakwitają o tym samym czasie, co narcyzy.

Jonquille pełne, pachnące	10 sztuk zł. 3,50	100 sztuk zł. 32,—
Jonquille pojedyncze, pachnące	10 sztuk zł. 2,80	100 sztuk zł. 24,—

## Galanthus nivalis

(Pierwiosnek-Śnieżyca)

Mała roślina o kwiatach mleczno-białych, które ukazują się już w marcu, skoro tylko ziemia odmrozi. Wyrasta na 20 cm. wysoko. sadi się w ogrodzie na trawnikach lub w doniczkach po 10 sztuk razem. Nadają się tylko do hodowli zimnej.

Galanthus nivalis, pojedyncze	10 sztuk zł. 2,—	100 sztuk zł. 18,—
" " pełne	10 sztuk zł. 2,50	100 sztuk zł. 22,—





Anemony

# Anemony

## (Zawilce)

**tylko do hodowli gruntowej**

Powszechnie znane i cenione jako jedne z najpiękniejszych kwiatów letnich. Udają się w każdej ziemi ogrodowej, gruntu wilgotnego i nieprzepuszczalnego nie znoszą, gdyby zaś ten wypadek zachodził, należy wysokie grzędy porobić i grubo-ziarnistym piaskiem doprawić. Anemony sadi się od połowy września do listopada w odstępach 15—20 cm. rzędami w kwadrat i na 7 cm. głęboko. Wymagają na zimę dobrego okrycia warstwą mierzwy lub liści. Dorastają do 40 cm. wysoko i kwitną bardzo efektywnie przez całe lato.

De Caen, pełne i pojedyncze, mieszane, francuska rasa . . . . .

Hollandia, pojedyncze, szkarłatno-czerw., bogato kwitnące, doskonale do cięcia . . . . .

St. Brigid, pełne i półpełne, w kolorach mieszanych o pięknych dużych kwiatach do astrów podobne . . . . .

Pojedyncze białe . . . . .

„ czerwone . . . . .

„ niebieskie . . . . .

10 szt	100 szt
złoty ch	
2,—	18,—
2,20	20,—
2,50	22,—
2,20	20,—
2,50	22,—
2,80	25,—

# Jaskry

## (Ranunculus)

**tylko do hodowli gruntowej.**

Cebulki jaskrów sadi się od listopada do kwietnia w dobrą wilgotną ziemię, na 6 cm. głęboko i 7 cm. odległości, oczkiem do góry. Sadzone przed zimą, wymagają dobrego okrycia. Udają się najlepiej w miejscu słonecznym i kwitną bardzo pięknie od czerwca do sierpnia.



Jaskry

Tureckie, w pięknych odmianach i kolorach mieszanych . . . . .

Turban Orange, pomarańczowe . . . . .

Romano, o efektywnych, lśniących-szkarłatnych kwiatach . . . . .

Herkules, czysto-białe . . . . .

Perskie, w pięknych odmianach i kolorach mieszanych . . . . .

Francuskie, w pięknych odmianach i kolorach mieszanych . . . . .

10 szt	100 szt
złoty ch	
1,20	10,—
2,—	18,—
2,—	18,—
2,—	18,—
1,50	12,—
1,20	10,—

# Scilla Sibirica

## (Cebulica)

Nadaje się do hodowli doniczkowej i gruntowej. Małe cebulki sadi się do doniczek po kilka sztuk razem. Przy lekkiem nakryciu z liści, cebulki dobrze zimują . . . . .

1,80 16,—





Irysy — Kosańce



## Iris-Irysy-Kosańce.

Hodowla irysów jest bardzo łatwa. Na rodzaj gleby są mało wybredne i lubią położenie słoneczne lub półcieniste. Irysy wysadza się do gruntu od września do połowy listopada w 15 cm. odległości i na 10 cm. głęboko. Ziemia musi być doskonale w gruncie pod lekkim nakryciem. Kwiaty osadzone są na sztywnych około 50 cm. wysokich łodygach. — Kwitną od czerwca do lipca w pięknych i żywych barwach.



### Iris Anglica. (Kosańce angielski).

Blanche Fleur, czysto-biały . . . . . 3.— 27.—  
Bleu Céleste, jasno-niebieski . . . . . 3.— 27.—  
Duke of York, czysto-fioletowy . . . . . 3.— 27.—  
Prince of Wales, ciemno-niebieski . . . . . 3.— 27.—  
Iris Anglica, w pięknych kolorach i odmianach mieszanych . . . . . 2.40 20.—

### Iris Hollandia. (Kosańce holend.)

Są to stosunkowo niedawno powstałe mieszance najwcześniejszych gatunków europejskich i afrykańskich, które zakwitają 2 tygodnie wcześniej od irysów hiszpańskich.

Dawid Bleus, błękitne . . . . . 2.50 22.—  
L. P. Seghers, lekko-fioletowe . . . . . 2.50 22.—  
Rembrandt, ciemno-nieb. z żółtem . . . . . 2.50 22.—  
White Excelsior, białe . . . . . 2.50 22.—  
Ven Everdingen, czysto-białe . . . . . 2.50 22.—

### Iris filifolia.

Kwitnie znacznie wcześniej od irysa hiszpańskiego i jest również piękny. Kwiaty na dość wysokich i sztywnych łodygach. Kwitnie od maja do czerwca.

Celestial, jasno-niebieskie, bardzo wczesny . . . . . 2.50 22.—  
Imperator, ciemno-szafirowy, wielkokwiatowy, wyborny do pędzenia . . . . . 2.80 25.—  
Susiana, irys żalobny, ciemno-fioletowy z plamami prawie czarnymi, tylko do hodowli doniczkowej lub pod szkłem . . . . . 5.— —

### Iris Hispanica. (Kosańce hiszpański).

Kosańce hiszpański zbliżony jest układem kwiatu do odmiany „anglica”, jednakże o kwiatach nieco mniejszych. Wyszadzane na kłomby i rabaty, zachwycają wczesną wiosną swoją bogatą gamą barw każdego miłośnika pięknego kwiecia.

British Queen, biały, kwiat duży . . . . . 2.— 16.—  
Glory of Holland, jasno-żółty . . . . . 2.— 16.—  
Hercules, ciemno-brązowy . . . . . 2.— 16.—  
Longfellow, jasno-niebieski . . . . . 2.— 16.—  
Iris hispanica, w pięknych kolorach i odmianach mieszanych . . . . . 1.80 14.—

### Muscari

#### (Hiacynt-gronkowy).

Muscari (Hiacynt — gronkowy). Piękny gatunek kwiatów cebulkowych; zakwita zwykle wczesną wiosną. Kwiatki drobne, prawie kuliste, zebrane na kształt kłosa u wierzchołka łodyżki, ca 15 cm. wysokie. Zaleca się wysadzać na słonecznym miejscu . . . . . 2.50 20.—  
Azureum, świecący-niebieskie, zakwitają w lutym; nadają się także do hodowli doniczkowej . . . . . 2.50 22.—  
Botryoides alba, czysto-białe do pędzenia i do gruntu . . . . . 3.— 28.—  
Botryoides coreulea, o miłym zapachu, blade-niebieskie . . . . . 2.50 20.—

10 szt.	100 szt.
złoty	

10 szt.	100 szt.
złoty	



# Freezia.

(*Konwalja Szyladka Dobrej Nadziei*).

Freezje, są to nadzwyczaj pachnące i wdzięczne doniczkowe roślinki. Sadzi się je do średnich doniczek po 5—8 sztuk razem i na 2 lub 3 cm. głęboko w dobrą ogrodową ziemię. Tak przygotowane, stawia się w chłodnym i ciemnym miejscu (najlepiej w piwnicy), utrzymując stale łagodną wilgoć która to przyspiesza proces puszczania pędów. Gdy zaczną się ukazywać pędy, przenosimy doniczki do pokoju i stawiamy je bliżej okna. Z chwilą rozpoczęcia pędzenia, wymagają one stałego i łagodnego ciepła — a także dostatecznego światła. Pierwsze rośliny zakwitają z początkiem marca i kwitną stopniowo — napelniając mieszkanie subtelną i miłą wonią. Po pewnym czasie, gdy żółkną i zeschną ostatnie kwiaty, następuje okres spoczynku tych roślin — wtenczas je jak najmniej podlewamy i stopniowo zasuszamy. W stanie takim pozostawiamy je w doniczkach do następnej jesieni i przesadzamy w świeżą ziemię: kwitną one tak samo, jak w poprzednim roku.

Freezia refracta alba, czysto-biała . . . . . 10 szt. zł. 2.50      100 szt. zł. 20.—



## Konwalje

(*Convallaria majalis grandiflora*)

do gruntu i pędzenia.

(Cena zmienna).

Uprawa jest bardzo łatwa i prosta. Sadzić 5—6 korzonków w jedną doniczkę; korzonki można — jeżeli się tego potrzeba okaże — cośkolwiek obciąć. Ziemia powinna być pulchną i dość piaszczystą. Po zasadzeniu trzeba obficie podlać i doniczki na dwa tygodnie do ciemnej piwnicy wstawić. Po tym czasie wstawia się doniczki do pokoju, najlepiej koło pieca, przykrywa się wilgotnym mchem i podlewa dość często, a po 16-tu lub 20-tu dniach zaczyna nam konwalje pięknie kwitnąć. Ażeby kwiaty zachować dłużej, stawia się je wówczas w chłodniejszym miejscu.

**Źyłacze silne z ziemi piaszczystej**

Ekstra wybierane

I. wybór

100 szt. zł. 20.—      10 szt. zł. 2.50

Upraszam o łaskawe wczesne zamówienia.

Wysyłkę konwalji rozpoczynam z końcem października.

## Uchraniacze papierowe do hiacyntów.

Służą do nakrywania szypulek kwiatowych przed ich zupełnym rozwinięciem . . . . . 10 szt. zł. 1,50

100 szt. zł. 12.—



## Specjalne flakony szklane

do hodowli hiacyntów na wodzie

W kolorach:

białe 1 szt. zł. 0.9) czerwone, zielone, żółte i niebieskie 1 szt. zł. 1.20

Powyższe flakony służyć mogą również do ciętych kwiatów.





# Masiona warzywne

## do wysiewu w porze jesiennej.

### Kalafiorzy

- 204 Erfurckie karłowe wczesne, 1-a . . . . .
- 207 Frankfurckie, olbrzymie, jesienne . . . . .
- 209 „Cztery pory roku“, średnio-wczesne . . . . .
- 213 „Snieżna kula“, najwcześniejsze ze wszystkich dotychczas znanych . . . . .
- 221 Duńskie olbrzymie, oryginalne o białych różach . . . . .

100 gr.	20 gr.	Porcja
złoty ch		
55.—	15.—	—90
7.—	2.—	—30
40.—	11.—	—60
45.—	12.—	—80
55.—	15.—	—90

### Marchew jadalna

czyli karota.

- 368 Paryska, Targowa, najwcześniejsza i najkrótsza prawie kulista, tak do użycia jak gruntowej . . . . .
- 378 Nantejska, ulepszona, półdługa, ceglasto-czerwona . . . . .

1 kg.	100 gr.	20 gr.
złoty ch		
24.—	3.20	1.—
12.—	1.60	—50

- 375 Berlińska, wybitna nowość, wypróbowana i polecenia godna do hodowli inspektowej i gruntowej . . . . .

26.—	3.40	1.—
------	------	-----

### Sietruszka korzeniowa

- 405 cukrowa, krótka, wczesna . . . . .
- 407 Bardowicka, długa, późna . . . . .

5.—	—70	—40
6.—	—80	—40

### Sietruszka naciowa

- 408 Zwyczajna, do obcinania . . . . .
- 409 Kędzierzawa, do obcinania . . . . .

10.—	1.30	—40
12.—	1.60	—50

### Rzepa stołowa

- 442 Medjolańska, biała, czerwono-głowiasta, okrągła . . . . .
- 445 Teltowska, mała, biała, delikatna . . . . .

10.—	1.30	—40
10.—	1.30	—40

### Salata głowiasta letnia

- 495 Ulubienica Rudolfa, jasnożółta, wczesna i delikatna, średniej wielkości . . . . .
- 496 Upartogłowa, żółta, bardzo trwała i wytrzymała . . . . .

22.—	3.—	—90
18.—	2.40	—70

- 499 Królowa majowych, najwcześniejsza inspektowa i gruntowa . . . . .

16.—	2.—	—00
------	-----	-----

### Salata głowiasta zimowa

- 502 Żółta, najlepsza, trwała . . . . .
- 505 Maślana głowa, tworzy główki zewnątrz zielone, wewnątrz białawe . . . . .
- 506 „Nansena“, krucha, smaczna, żółta, zimuje w gruncie . . . . .

1 kg.	100 gr.	20 gr.
złoty ch		
22.—	3.—	—90
24.—	3.20	1.—
22.—	3.—	—90

### Endywia

- 520 Zimowa „Escariol“, zielona . . . . .
- 522 Zimowa żółta z natury, wysmienita . . . . .
- 524 Zimowa mchowa, zielona, strzępiasta . . . . .

24.—	3.20	1.—
30.—	3.90	1.20
28.—	3.60	1.—

### Roszonka

- 525 Niemiecka, zwyczajna, delikatna, listki ma owalne powszechnie hodowana . . . . .

14.—	1.80	—60
------	------	-----

### Rzodkiewka miesięczna

- 592 Scarlet Gem. (Szkarłatna Perła), wczesna, okrągłokulista, szkarłatna, z małym białym ogonkiem . . . . .
- 587 Würzburgska, olbrzymia, okrągła, karmazynowo-czerwona . . . . .

15.—	1.80	—60
12.—	1.60	—50

- 588 Non Plus ultra, najwcześniejsza, czerwona, krótkokolistna, inspektowa i gruntowa . . . . .

12.—	1.60	—50
------	------	-----

- 590 Okrągła różowa z białym końcem, krótkokolistna . . . . .

8.—	1.—	—50
-----	-----	-----

- 598 „Sopel lodu“, długa, biała, wczesna . . . . .

6.—	—80	—40
-----	-----	-----

- 599 20-dniowa, małolistna, szkarłatna z białym końcem . . . . .

16.—	2.—	—60
------	-----	-----

### Rzodkiew

- 618 Zimowa (Murzynka), czarna, okrągła . . . . .
- 620 Zimowa, Erfurcka, czarna, długa . . . . .
- 622 Zimowa, biała, długa . . . . .
- 624 Zimowa, biała, okrągła . . . . .

14.—	1.80	—60
14.—	1.80	—60
14.—	1.80	—60
14.—	1.80	—60

### Szpinak

- 725 Viroflay, ciemnozielony, zimowy . . . . .
- 727 Gaudry, wielkolistny, odmiana najczęściej uprawiana . . . . .
- 729 Eskimos, olbrzymi, zimotrwały, wielkolistny . . . . .
- 709 Szczaw z Belleville, wysiewa się na wiosnę lub w sierpniu . . . . .

4.50	—70	—40
4.—	—60	—40
5.—	—70	—40
22.—	3.—	—90