



BIULETYN

KOŁA MIŁOŚNIKÓW DZIEJÓW GRUDZIĄDZA
KLUB „CENTRUM” SPÓŁDZIELNI MIESZKANIOWEJ



Rok XXII: 2024

Grudziądz, dnia 08.05.2024 r.

Nr 14 (809)

1353. spotkanie

Marek Szajerka

Kościół pw. św. Mikołaja niedokończona bazylika z 1 poł. XIII w. w stylu romańskim¹

Kościół pw. św. Mikołaja w Grudziądzu posiada kluczowe znaczenie w poznaniu genezy miasta. Dostrzegają to wszyscy badacze dziejów miasta. Jednak nie był on jak dotąd tematem odrębnego artykułu w Roczniku Grudziądzkim². Literatura porównawcza odnośnie architektury, narosła w 2 połowie XX w. pozwala spojrzeć krytycznie na opracowania dotyczące tego kościoła, powstałe do końca 2000 r. Zasadniczo historiografia polskojęzyczna, powstała po II wojnie światowej, opierała się na artykule Jerzego Frycza³. Dotyczy to szczególnie datacji budowy kościoła. Również zastrzeżenia budzi inwentaryzacja obiektu,

¹ Artykuł ten powstał na bazie mojej pracy podyplomowej z 2002 r.: Marek Szajerka, Kolegiata pw. św. Mikołaja w Grudziądzu. Zmiany w bryle kościoła na przestrzeni wieków i jego miejsce na tle dziejów miasta. Praca dyplomowa napisana na Podyplomowym Studium Polityki i Edukacji Regionalnej na seminarium dr. Adama Wróbla. Toruń 2002. Dr Adam Wróbel jest cenionym wykładowcą i regionalistą.

Zob. https://umlipno.pl/pl/page/adam_wrobel,173,239.html

Mój artykuł był przygotowany do Rocznika Grudziądzkiego T. 15: 2003, ale z niego wycofany. Nie bez problemów został opublikowany w tomie 16, z 2005 r. i zdegradowany do kategorii *Materiały i Miscellanea*. Ówczesny Redaktor Naukowy Rocznika Grudziądzkiego Profesor Jan Pakulski chciał w ten sposób uratować treść artykułu dla następnych badaczy. Mimo, że jest to faktycznie pierwszy artykuł monograficzny o kościele św. Mikołaja w Rocznikach Grudziądzkich, gdzie poddana została szczegółowej analizie jego architektura, przez prawie 20 lat nie został on zauważony przez badaczy akademickich i nie tylko. Zob. M. Szajerka, *Wpływ badań nad kościołem pw. św. Mikołaja w Grudziądzu na poznanie genezy i ustroju miasta*, Rocznik Grudziądzki, T. 16: 2005, s. 286-323. Dodany został przypis: **Redakcja nie podziela wszystkich poglądów autora, traktuje te rozważania jako wprowadzenie do dyskusji nad dziejami kościoła farnego*. Chociaż w następnych Rocznikach Grudziądzkich opublikowano artykuły o kościele św. Mikołaja, to jednak mojej pracy nie uwzględniono nawet w przypisach.

Zob. <https://kpsc.umk.pl/dlibra/publication/88588/edition/93104/content>

² W stanu z 2001 r., T. 14: 2001.

³ J. Frycz: *Układ urbanistyczny i architektura Grudziądza*, „Rocznik Grudziądzki”, [t. 1], 1960, s. 31-71.

opracowana w katalogu zabytków⁴. W opracowaniu tym przedmiotem inwentaryzacji nie było poddasze kościoła. Jego lustracja daje nowe światło na wygląd kościoła w średniowieczu. W procesie badawczym ważną rolę posiadają tu zdjęcia Henryka Gąsiorowskiego, przedstawiające zburzony kościół w 1945 r.⁵ Także zdjęcia z okresu remontu kościoła, z około 1939 r., przedstawiające ściany bezpośrednio po zdjęciu tynków nie znalazły się w literaturze naukowej⁶. W niewielkim stopniu były one wykorzystywane jako źródło historyczne w opracowaniach naukowych⁷. Do podjęcia tego tematu skłaniają również wyniki badań Krystyny Zielińskiej – Melkowskiej prof. UMK i skupionego wokół Pani Profesor zespołu, zajmującego się postacią biskupa Chrystiana, założyciela Grudziądza⁸. Niezwykle istotną rolę odegrał również program badawczy Aleksandra Piwka⁹. Te przesłanki oraz duże zainteresowanie tematem na międzynarodowej sesji cysterskiej w Pelplinie, w 2001 r. wskazują na konieczność ujęcia tematu w Roczniku Grudziądzkim¹⁰.

Wiodącymi pracami porównawczymi w tym artykule będą leksykon Wilfrieda Kocha¹¹ z 1996 r. oraz *Monasticon Cisterciense Poloniae*¹² z 1999 r. Te pozycje oraz Leksykon zamków w Polsce z 2001 r.¹³ pozwalają krytycznie podejść do dotychczasowej literatury przedmiotu.

W artykule tym pragnąłbym ustosunkować się również do kwestii stylu kościoła, czasu jego powstania i wpływu na architekturę regionu. Konieczne jest także postawienie problemu badawczego, czy kościół ten jest budowlą jednostkową, czy też fragmentem zespołu klasztorowego w tym miejscu. Jeśli jest to fragment zespołu klasztorowego to jakie inne jego elementy powinny być zbadane?

⁴ *Katalog zabytków sztuki w Polsce*. Red. T. Chrzanowski i M. Kornecki. Warszawa, 1974, T. 11, z. 7. s. 7-12. W oparciu o tę pracę powstała publikacja *Diecezja Toruńska. Historia i teraźniejszość*. Red. ks. S. Kardasz, Toruń, 1997, T. 8, s. 37-54.

⁵ K. Zielińska–Melkowska: *Lokacja Grudziądza w roku 1291*. Toruń, 1991.

⁶ Za ich udostępnienie dziękuję panom: Cz. i P. Szachnitowskim oraz E. Chmielewskiemu, przewodniczącemu Koła Miłośników Dziejów Grudziądza.

⁷ Zdjęcia te przechowywane są w Muzeum oraz w kancelarii parafialnej kościoła p.w. św. Mikołaja w Grudziądzu.

⁸ Pelen obraz pracy nad tym tematem ze strony P. Profesor ukazuje artykuł okolicznościowy w tym tomie Rocznika Grudziądzkiego, napisany przez redaktora naukowego dr hab. J. Pakulskiego prof. UMK. W skład tego nieformalnego zespołu wchodził: dr K. Białoskórska z PAN, ks. dr M. Mróz, lek. med. P. Grochowski, mgr M. Szajerka.

⁹ Badania prowadzone przez Katedrę Historii Architektury Politechniki Gdańskiej w latach 90. XX w.

¹⁰ Sesja z okazji 725 rocznicy powstania opactwa cysterskiego w Pelplinie odbyła się w dniach 21-23 września 2001 r. D. Bujakowski, J. Ingram i M. Szajerka wystąpili ze wspólnym referatem *Grudziądz – nieznaną kartą w dziejach Cystersów*.

¹¹ W. Koch: *Styl w architekturze. Arcydzieła budownictwa europejskiego od antyku po czasy współczesne*. Warszawa, 1996.

¹² *Monasticon Cisterciense Poloniae*, (dalej MCP). Red. A. M. Wyrwa, J. Strzelczyk i K. Kaczmarek. Poznań, 1999, T. 1-2

¹³ L. Kajzer, S. Kołodziejski, J. Salm: *Leksykon zamków w Polsce*. Warszawa, 2001.

Bryła kościoła pw. św. Mikołaja budziła zainteresowanie już w XVII w. u lustratora diecezjalnego Jana Ludwika Strzesza¹⁴, który zwrócił uwagę na brak proporcji między masywnością filarów a wysokością sklepienia. Te spostrzeżenie powielane było przez badaczy w następnych stuleciach. W XX w. Tadeusz Chrzanowski zwrócił uwagę na brak osobnego oświetlenia nawy głównej¹⁵. Natomiast uwagę Teresy Mroczo przyciągnęło sześciopolewe sklepienie prezbiterium, typu katedralnego¹⁶.

Na podstawie prac tych i innych autorów można wysunąć wniosek, że przyjęli oni obecną bryłę kościoła jako efekt wielowiekowej rozbudowy a nie wynik działań destrukcyjnych w stosunku do niej, spowodowanych np. przejściem od funkcji kościoła typu klasztornej do potrzeb świątyni miejskiej (farnej) oraz wielokrotnymi pożarami, po których rezygnowano z pierwotnej odbudowy na rzecz formy bardziej oszczędnej.

W literaturze przedmiotu utrzymywany jest pogląd, że budowę obecnego kościoła rozpoczęto w 1286 r. Do 1310 r. wzniesiono prezbiterium. Nawę główną zbudowano ok. połowy XIV w. Nawy boczne oraz wieża wg tych poglądów miały powstać w 2 połowie XIV w. lub na pocz. XV w¹⁷. Wnioski te wyprowadzone zostały na podstawie obserwacji z przełomu XIX/XX w., gdy wnętrze kościoła było otynkowane. Nie zostały one zweryfikowane po 1955 r., gdy zakończono odbudowę kościoła i jego wnętrze otrzymało obecny widok bez tynków¹⁸.



Zdj. 1. Ściana północna prezbiterium z emporą i chrzcielnicą romańską.
Fot. M. Szajerka.

Datę 1286 jako początek budowy kościoła wyprowadzono w sposób dedukcyjny, kojarząc ją z ewakuacją grudziądzan w obawie przed Tatarami w tymże ro-

¹⁴ B. Czapla (Ed.): *Visitationes episcopatus Culmensis Andrea Olszowski episkopo A. 1667–1672 factae*. Toruń, 1902–1906, s. XXIV + 1036.

¹⁵ T. Chrzanowski: *Grudziądz*. Warszawa, 1970, s. 7.

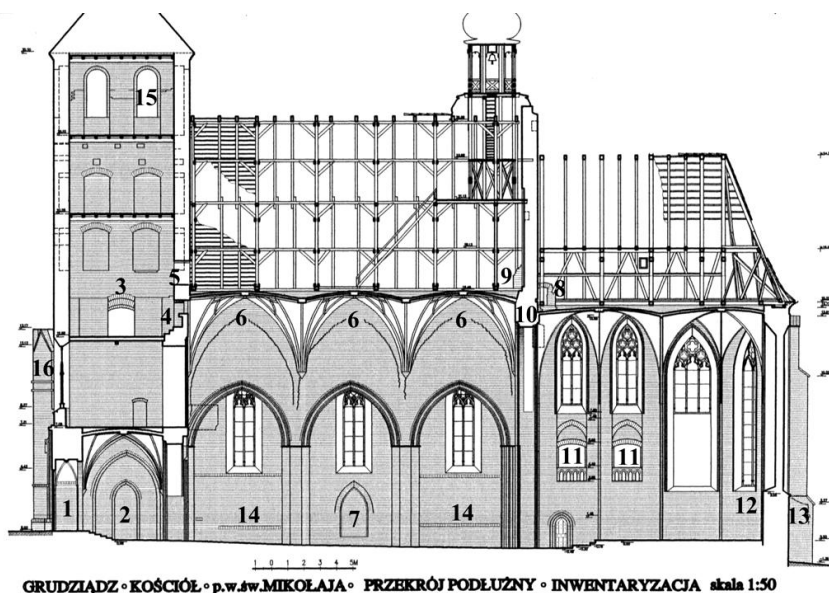
¹⁶ T. Mroczo: *Architektura gotycka na ziemi chełmińskiej*. Warszawa, 1980, s. 216–217.

¹⁷ Zob. *Katalog zabytków*, op. cit., s. 7.

¹⁸ Retusz lica ścian od środka, z wykorzystaniem rozbiórkowy cegiel gotyckich jeszcze bardziej utrwalił pogląd o budowie kościoła, począwszy od 1286 r.

ku¹⁹ i lokacją Grudziądza na prawie chełmińskim w 1290 r.²⁰ Dla okresu przed 1286 r. przyjęto hipotetyczne istnienie budowli drewnianej²¹.

By odpowiedzieć na wysunięte wcześniej problemy badawcze trzeba dokonać szczególnie opisu poddasza kościoła. Pomocny będzie tu przekrój budowli sporządzony przez M. Cichego i T. Porębnego pod kierunkiem A. Piwka, w latach 1996-98²².



Zdj. 2. Przekrój kościoła wg M. Cichego i T. Porębnego.

GRUDZIĄDZ • KOŚCIÓŁ • p.w.św. MIKOŁAJA • PRZEKRÓJ PODŁUŻNY • INWENTARYZACJA skala 1:50

Opis elementów zaznaczonych na przekroju kościoła:

1. Narteks, szczególnie charakterystyczny w bazylikach romańskich. W budowlach gotyckich uległ zanikowi. Nie mają go już kościoły toruńskie ś.ś. Janów (z lat 1270-1330) i św. Jakuba (1309-1340), franciszkanów pw. NMP (3 ćwierć XIV w.)²³.
2. Baptysterium wg określenia J. L. Strzesza. Posiada ono również cechy kruchty wieżowej. Do czasu zniszczenia w 1945 r. znajdował się tam fresk Chrztosć Pomorza.

¹⁹ Z. Otremba: *Kronika dziejów miasta*. Gdańsk, 1999, s. 20.

²⁰ Wg kalendarza rzymskiego nadanie prawa chełmińskiego dla Grudziądza nastąpiło 18 lipca 1290 r. Zob. E. Wipszycka: *Vademecum Historyka starożytnej Grecji i Rzymu*. Warszawa, 1985, t. 1, s. 315, tablica: Kalendarz rzymski.

²¹ Ks. J. Mańkowski: *Kościół św. Mikołaja – Fara*. W: *Kościół i klasztory grudziądzkie*. Grudziądz, 1928, s. 27.

²² W przedstawionym tu przekroju wprowadziłem innowację w postaci numeracji poszczególnych elementów kościoła wg załączonego opisu.

²³ Zob. J. Frycz: *Gotycka architektura Torunia*. W: *Sztuka Torunia i ziemi chełmińskiej*. Toruń, 1986, s. 31-53; ibidem, M. Kutzner: *Lubecki styl architektury gotyckiego kościoła św. Jakuba w Toruniu*, s. 58, ryc. 2.



Zdj. 3. Baptysterium z barokowym freskiem „Chrzest Pomorza”.

Fot. archiwum z ok. 1939 r. ze zbiorów Cz. Szachnitowskiego

3. Negatyw sklepienia krzyżowego, występujący na czterech ścianach wieży. Na szczególną uwagę zasługuje przestrzeń między 2 a 3, czyli pomieszczenie nad baptysterium. Obecnie znajdują się tam organy. Na ścianie południowej jest ślepe tryforium²⁴ z łękiem o podwójnym uskoku. Fryz pod łękiem jest ostrołukowy. Na ścianie zachodniej do roku 1945 było duże okno zakończone okrągłym łukiem, w czasie odbudowy kościoła przemurowane na mniejsze, ostrołukowe, neogotyckie²⁵. Występowanie cegły takiej samej jak w gzymsie kapnikowym na ścianie północnej korpusu wskazuje, że w pierwotnym planie była to ściana zewnętrzna planowanej wieży południowo zachodniej. Grubość ściany zachodniej obecnej wieży, wątek w murze ponad narteksem świadczą, że powstała ona w innym czasie jak ściana południowa. Wieża w obecnym kształcie powstała w 1 połowie XVIII w., do 1738 r.²⁶ Kanonik Strzesz wyraźnie napisał, że protestanci wybudowali dzwonnice drewnianą, która spłonęła.



Zdj. 4. Ślepe tryforium na ścianie południowej westwerku w łuku tęczyowym, dwuuskokowym. Fot. M. Szajerka.

²⁴ Zob. W. Koch, op. cit., s. 99, 138 i 490.

²⁵ Pierwotne okno jest na zdjęciu kościoła z 1945-46 r. oraz na planie inwentaryzacyjnym, sporządzonym przez Mariana Łagodę 4.05.1946 r. Widok z zachodu, w Archiwum Państwowe w Toruniu, Akta Grudziądza, akta budowlane, R. 3060, nr 20.

²⁶ Zob. X. Froelich, op. cit. s. 113-114.

4. Wejście do empory nawowej, obecnie częściowo zamurowane. Nieduża wysokość otworu drzwiowego wymuszała na wchodzących do empory skłon w kierunku ołtarza. Na schodach prowadzących do empory zakonnicy odprawiali rytualne modlitwy²⁷.
5. Wejście na poddasze.
6. Negatywy pierwotnych, niższych sklepień nawy głównej. Widoczny pierwotny, symetryczny spływ służek na filary podtrzymujące sklepienie.



Zdj. 5. Narożnik północno-zachodni nawy głównej ze śladami pierwotnego sklepienia. Fot. M. Szajerka

7. Zamurowany portal północny nawy bocznej.
8. Bezużyteczny obecnie portal drzwiowy wieżyczki (klatki schodowej) wschodniej. Na kolebę sklepienia prezbiterium wchodzi się przez portal niższy, zaznaczony poniżej cyfry 10. Zbędny obecnie portal spełniał swoje zadanie przy pierwotnym układzie sklepień, gdy kościół ten był bazyliką emporową.
9. Relikt skutego okna ponad obecną koroną ściany północnej nawy głównej. Okno to zostało rozebrane poprzez skucie cegieł. Niedokończone posiadałoby charakterystyczne uskoki cegieł. Nie można obecnie stwierdzić ile było okien, gdyż korona muru została wykończona wylewką cementową. Prawdopodobnie, nawiązując do artykulacji pierwotnej ściany wieży, było tam ślepe tryforium. Pod nieistniejącymi już oknami zachował się romański fryz arkadowy.



Zdj. 6. Narożnik północno – wschodni ściany nawy głównej na poddaszu z rozebranych oknem. Fot. M. Szajerka.

²⁷ W tym miejscu pragnę podziękować o. Konradowi Małysowi OSB, benedyktynowi z Tyńca za cenne informacje co do architektury kościołów klasztornych i ich konfrontację z kościołem św. Mikołaja w Grudziądzu. W XXI w. te schody zostały usunięte, jest tam rampa.

10. Ściana szczytowa wspólna dla nawy głównej i prezbiterium. Ściana ta posiada kilka elementów, wymagających omówienia. Od strony północnej znajduje się portal drzwiowy, którym można było przejść do empory nawowej. Między tym portalem a oknem empory, wychodzącym na pierwotne prezbiterium znajduje się gniazdo od belki więźby dachowej. Kolejne gniazdo jest obecnie ponad kalenicą dachu prezbiterium, uformowane w kształcie krzyża. Tych gniazd na poddaszu jest więcej. Świadczą one, że pierwotnie kościół ten posiadał otwartą więźbę dachową, podobnie jak pelpliński kościół farny²⁸, datowany na XIV w. Warto przy tej okazji zauważyć, iż obydwie kościoły posiadają identyczne kamienne kropielnice. Istnienie śladów po drewnianym sklepieniu tłumaczy XIV-wieczny rodowód sklepienia ceramicznego²⁹. Obecne sklepienie nawy głównej i prezbiterium powstało zapewne po pożarze w 1345 r. Ważnym źródłem informacji jest usytuowanie okna empory. Obecnie jest ono ponad kolebami nawy głównej i prezbiterium. W przypadku okna empory prezbiterialnej kościoła pw. ś.ś. Janów w Toruniu okno to jest dostępną dla oczu wiernych, tak jak w średniowieczu. Również emporę prezbiterialną posiadał kościół franciszkanów w Chełmnie³⁰. W przypadku Torunia i Chełmna prezbiterium było niższe od nawy głównej. W Grudziądzu nawa była niższa od prezbiterium³¹. Znajdująca się nad nią empora nawowa posiadała sklepienie ceramiczne. Na ścianie tej, ponad kolebą obecnego sklepienia, zachowała się pacha sklepienia empory oraz w narożniku południowo-wschodnim zwornik wałkowatego gurtu. Identyczny kształt posiadają służki w prezbiterium. Świadczy to o równoczesnym powstaniu prezbiterium i sklepienia empory nawowej. Dla J. Frycza, w przypadku datacji wieży ratusza toruńskiego tego typu cegły są wskazówką, iż powstała ona w latach 70. XIII w.³²



Zdj. 7. Okno i drzwi empory nawowej oraz gniazdo więźby dachowej.

Fot. M. Kucharski.

²⁸ Zob. W. Koch, op. cit., s. 134.

²⁹ Por. T. Chrzanowski, op. cit., s. 7.

³⁰ Zob. T. Mroczo, op. cit., s. 212, rys. 91.

³¹ Komentarza wymaga ustosunkowanie się do datacji kościoła grudziądzkiego, typowanej przez T. Mroczo, która, jak jej poprzednicy nie zbadała poddasza tego kościoła. Stąd też przesunięcie czasu powstania będzie przy końcu artykułu możliwe do 1 połowy XIII w.

³² Zob. J. Frycz: *Gotycka architektura Torunia*. op. cit., s. 36-37; W. Koch klasyfikuje je do form romańskich, op. cit. s. 479.

11. Empora prezbiterialna nad zakrystią³³. Empora ta została ponownie odkryta i zrekonstruowana w trakcie odbudowy kościoła po 1945 r., kiedy zdjęto tynki. Na uwagę zasługuje fakt, że mierniczy kościoła M. Łagoda w 1946 r. nie wiedział o istnieniu północno-wschodniej klatki schodowej. Wejście było zastawione konfesjonalem i ołtarzem. Na planie zaznaczył ją jako pełny filar. Możliwe, że wejście do niej od strony nawy północnej było również zamurowane i odtworzono je po II wojnie światowej³⁴. Zachowane portale drzwiowe dowodzą, iż była to pierwotnie empora trzykondygnacyjna. W konfrontacji z leksykonem W. Kocha³⁵ można przyjąć, że kościół ten musiał posiadać lektorium, czyli ścianę oddzielającą nawę główną od prezbiterium³⁶.
12. Lico wewnętrzne ściany prezbiterium w wątku gotyckim. Ściana wg pomiarów M. Łagody posiada grubość 1,17 m.
13. Ściana zewnętrzna prezbiterium o licu w wątku wendyjskim. Ściana prezbiterium kolegiaty grudziądzkiej zakłóca klasyfikację ogólnopolską obiektów zbudowanych w wątku gotyckim, uznawanych jako pochodzących z XIV w. W literaturze przedmiotu prezbiterium uznawane jest jako pochodzące z 1286 r.³⁷ Mamy tu do czynienia z udokumentowanym przykładem jednoczesnego występowania dwóch wątków, XIII i XIV wiecznego w murze XIII wiecznym. Kościół św. Mikołaja w Grudziądzu koliduje z uznawanym jako pierwszym, zbudowanym w wątku gotyckim kościołem św. Jakuba w Toruniu na początku XIV w.³⁸ Etapy budowy kościoła grudziądzkiego wyodrębniono na przełomie XIX/XX w., gdy jego wnętrze było otynkowane. Wówczas o toruński punkt odniesienia, na podstawie lica zewnętrznego ustalono hipotetycznie, że prezbiterium o wątku wendyjskim pochodzi z XIII w. a nawy o wątku gotyckim z XIV w. Ta datacja uległa zakłóceniu po zdjęciu tynków wewnętrznych. Problem polegał jednak na tym, że tynki zdjęto 50 lat temu a datację pozostawiono z końca XIX w.³⁹

³³ Zob. Zdj. 1.

³⁴ Zamurowanie empory potwierdza również Cz. Szachnitowski, pamiętający kościół przed wypaleniem w 1945 r. Potwierdza je również zdjęcie prezbiterium z okresu międzywojennego, na którym ściana północna, nad stallami jest zagospodarowana poprzez zawieszenie obrazu.

³⁵ W. Koch, op. cit. s. 453, hasło: *lektorium*. Plan kościoła przytoczony przez W. Kocha, łącznie ze sklepieniem, jest zbieżny z planem kościoła św. Mikołaja w Grudziądzu. Ponadto filarom łuku tęczowego brakuje gzymsu, jaki jest przy pozostałych filarach.

³⁶ Zob. więcej: A. Soćko, *Układy emporowe w architekturze państwa krzyżackiego*, Warszawa 2005, Grudziądz (Graudenz), s. 24 -28. Wg Autora ta empora jest obecnie unikatem w skali dawnego państwa krzyżackiego.

³⁷ *Katalog zabytków*, op. cit., s. 7.

³⁸ Zob. J. Widawski: *Miejskie mury obronne w państwie polskim do początku XV wieku*. Warszawa, 1973, s. 43. Przytoczona praca jest przykładem ogólnopolskiego stosowania skali toruńskiej.

³⁹ Kwestia ta spotkała się z dużym zainteresowaniem na sesji pelplińskiej w 2001 r.



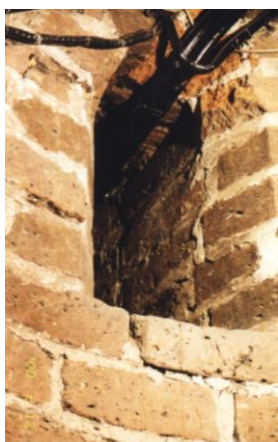
Zdj. 8. Ołtarz główny przed spaleniem w 1945 r.

Fot. arch. Atelier Poznański.

14. Klucz fundamentowy i jego brak w przęśle środkowym świadczy o projektowanym transepcie. Analogicznie nie ma klucza na ścianie południowej nawy bocznej.

15. Nadbudowana w 1 połowie XVIII w. część wieży⁴⁰. Dla lekkości konstrukcji wieży zastosowano głębokie blendowanie od środka.

16. Klatka schodowa zachodnia. Od wewnątrz posiada wiązanie główkowe. Odmienna od niej jest klatka schodowa wschodnia, gdyż od wewnątrz posiada wiązanie wozówkowe i zastosowano tam cegłę giętą⁴¹. W przypadku autorów Monasticonu cegła gięta jest świadectwem najstarszej części kościoła cysterskiego w Kolbacz, z lat 1210-1247⁴².



Zdj. 9. Okno o cechach romańskich i cegła gięta we wieżyczce wschodniej.

Fot. M. Kucharski.

Okazało się w 2006 r., że identyczna klatka schodowa, z identycznym elementem glazurowanego słupa, o podwójnej grubości cegły była we wieży Klimek. Prace przy Klimku i kościele zaczęto w zbliżonym czasie.

Po tej prezentacji poszczególnych cech charakterystycznych, widocznych na ścianach kościoła, więcej uwagi pragnąłbym poświęcić ścianom zakrystii oraz ścianom nawy głównej. We wcześniejszej literaturze okres w historii Grudziądza przed ewakuacją w 1286 r. uważano za drewniany w architekturze. Dlatego też utrzymywano, że poprzednia budowla w tym miejscu była drewniana. Ściany zakrystii jednak temu moim zdaniem przeczą. Wątek muru i forma cegły zasadniczo odbiegają od dominującego gotyku polskiego oraz wendyjskiego w części zewnętrznej prezbi-

⁴⁰ Zob. X. Froelich, op. cit., s. 114.

⁴¹ MCP, T. 2, s. 146.

⁴² ibidem, T. 2, s. 143-144.

terium. Stylowo odpowiada ona kaplic bł. Doroty w katedrze kwidzyńskiej, jej najstarszej części.



Zdj. 10. Fragment sklepienia zakrystii z gurtem jarzmowym.
Fot. M. Kucharski.

Bardzo cenne są pomiary M. Łagody z 1946 r. odnośnie grubości murów kościoła. Wynika z nich, że ściany: poligonalna prezbiterium od strony wschodniej i południowa oraz naw bocznych (północna, południowa i zachodnia) posiadają jednakową grubość 1,17 m. Natomiast ściana północna prezbiterium, sąsiadująca z zakrystią posiada grubość 1,38. Także ściany wschodnie naw są grubsze od pozostałych, posiadają grubość 1,33 m. Grubość ta w powiązaniu z różnymi wątkami wewnętrznym i zewnętrznym wskazuje na przelicowanie ściany na szerokość cegły. Jest to również informacja, że przy rozbudowie kościoła wykorzystano wcześniej kościół ceglany, który pokrywa się częściowo ze ścianami zakrystii oraz fundamentami łuku tęczowego prezbiterium. Czas powstania tego wcześniejszego kościoła można ustalić na podstawie analogii wschodniej klatki schodowej, przylegającej do zakrystii, do kościołów cysterskich w Kolbaczu i Oliwie. Analogia grudziądzko – kolbacka została już wskazana, jest nią występowanie cegły giętej. Natomiast w przypadku porównania grudziądzko – oliwskiego na uwagę zasługuje podobny romański portal, datowany w Oliwie na początek XIII w.⁴³ Jedyna różnica jest tylko w tym, iż w Oliwie jest to biforium a w Grudziądzu portal pojedynczy. Prowadzi on z wieżyczki do empyry prezbiterialnej.



Zdj. 11. Portal romański w wieżyczce wschodniej.
Fot. M. Kucharski.

Także w tej wieżyczce jest okienko o cechach romańskich, wychodzące obecnie do środka zakrystii. Na uwagę zasługuje tu zastosowanie cegły giętej.

⁴³ M. A. Szypowscy: *Skarby Dziejów. Oliwa. Bazylika Archikatedralna*. Warszawa, 1997, zdj. 11.

Natomiast na poddaszu zakrystii, na ścianie zachodniej jest zamurowane okno od strony nawy północnej. Można je również uznać za relikwiarz wcześniejszego kościoła.

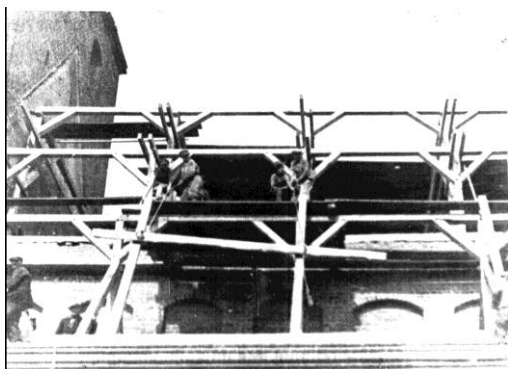
Wiele cennych informacji dostarczają ściany zakrystii przy posadzce. Za drzwiami zakrystii, prowadzącymi z prezbiterium, we wieżycze, ponad posadzkę wystaje łuk zamurowanego portalu. Pierwotnie zapewne prowadził on do krypty. Wejście do krypty było od strony obecnej nawy północnej. Nie można wykluczyć, iż pod prezbiterium znajduje się krypta.



Zdj. 12. Zakrystia. Łuk portalu w wieżycze wschodniej wystający ponad obecną posadzkę. Pierwotne wejście do klatki schodowej, zapewne też niżej do krypt. Obecne wejście od strony nawy północnej wykonano po 1945 r.

Fot. M. Kucharski.

Jak już wcześniej zaznaczyłem, bardzo ważnym elementem poznawczym są ściany nawy głównej, dostępne z poddasza z charakterystycznym romańskim fryzem arkadowym. Ściana południowa jest obecnie niedostępna. Dlatego pomocne tu będzie zdjęcie archiwalne H. Gąsiorowskiego z 1946 r. ze zbiorów parafialnych.



Zdj. 13. Fryz arkadowy ściany południowej nawy głównej.

Fot. H. Gąsiorowski.

Kościół św. Mikołaja w przeciwieństwie do innych kościołów gotyckich z przełomu XIII/XIV w. nie posiada przypór dla nawy głównej. Posiada natomiast lizeny tak jak kościół w Wąchocku z pocz. XIII w.⁴⁴ Szerokość fryzu na ścianie południowej nie jest równa. Na przęśle pokrywającym się z kruchtą jest on szerszy. Jest tu synchronizacja z negatywem dwusiodłowego dachu, poprzecznego do ściany nawy bocznej. Można wnioskować, że był tu transept południowy. Pierwotnie każda z naw miała własny dach, boczne pulpitarne a główna siodłowy. Więcej informacji przy obecnym stanie badań dostarcza ściana północna nawy głównej. Można tu zobaczyć bruzdy wykute jako okap dla dachówek lub blachy dachu nawy bocznej oraz na drugim przęśle od strony zachodniej, sąsiadującym z wieżą skutą pachę sklepienia kolebkowego

⁴⁴ A. Miłobędzki: *Zarys dziejów architektury w Polsce*. Warszawa, 1978, s. 40, rys. 18.



Zdj. 14. Koleba nawy północnej. Widoczna skuta pacha sklepienia na ścianie nawy głównej oraz lizena zamiast przypory. Fot. M. Szajerka.

Wynika stąd wniosek, iż transept północny nie wystawał poza lico obecnej ściany nawy bocznej. W pierwotnym kształcie kościół ten posiadał dwa poprzeczne dachy od strony południowej, wychodzące poza lico ściany nawy bocznej oraz jeden dach poprzeczny od strony północnej. W swej bryle przypominał on od strony północnej katedrę w Kamieniu Pomorskim.

W świetle przeprowadzonej kwerendy można napisać, że kościół św. Mikołaja w Grudziądzu był pierwotnie bazyliką emporową, z westwerkiem. Przypuszczalnie przed spaleniem w 1345 r. wyglądał on jak na rekonstrukcji J. Ingrama⁴⁵. Prezbiterium obiegał wieniec kaplic, który z lotu ptaka przypominał ambit.



Zdj. 15. Rekonstrukcja wyglądu kościoła św. Mikołaja w Grudziądzu przed pożarem w 1345 r. Szkic J. Ingram.

Po ustaleniu pierwotnego wyglądu kościoła konieczne jest ustalenie czasu jego powstania. Datacja na lata 1286–1310, dla prezbiterium i praktycznie cały wiek XIV dla naw łącznie z wieżą jest moim zdaniem zbyt rozciągnięty w czasie i nie odpowiada zastanej technice budowy. Precyzja wykonania ścian, brak krzywizn w rzucie poziomym, jak np. w przypadku planów kościołów toruńskich⁴⁶, wskazuje, że kościół wybudowały dwa następujące po sobie zespoły budowlane. Uważam, że budowę kościoła powinno się obramować w XIII w. Zapewne cenne będzie tu porównanie planów kościoła grudziądzkiego z kościołem św. Mikołaja w Gniewie, z kręgu wpływów cysterskich. W obydwu przypadkach wieże powstały znacznie później od zasadniczego korpusu, XVIII-XIX w. Wg tradycji kościół w Gniewie konsekrowany był w latach 20. XIII w. Obecny z XIV w.

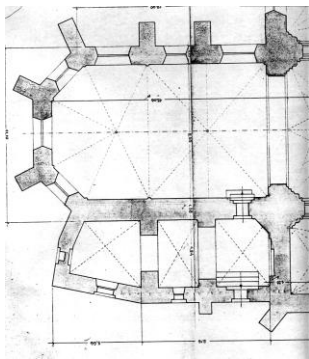
W przypadku architektury kościoła w Grudziądzu widać duży konserwatyzm jego architekta. Zasadniczo jest to kościół gotycki ale wiele jest w nim elementów romańskich: bazylikowy kształt z projektowaną fasadą zachodnią z wieżą boczną (wieżami?), narteksem. Jednak już ośmioboczne filary świadczą i sugerują, że bu-

⁴⁵ D. Bujakowski, J. Ingram, M. Szajerka: *Grudziądz nieznaną kartą ...*, op. cit., maszynopis.

⁴⁶ *Architektura Torunia i ...*, op. cit.

dowę obecnego kościoła rozpoczęto w latach 30.-40. XIII w. Wynikałoby z tego wniosku, iż projekt kościoła wybrał sam biskup Chrystian, Jednak nie był on w stanie dokończyć tej budowli, gdyż zmarł w 1245 r. Jest to jednak datacja bardzo względna. Można tu popełnić pomyłkę podobną do tej z wieżą, datowaną na wiek XV a faktycznie pochodzącą z przełomu XVII/XVIII w. W datacji filarów trzeba brać pod uwagę ewentualność ich przelicowania, podobnie jak to miało miejsce w Strzelnie. Przemawiają za tym następujące przesłanki:

Z osobą biskupa Chrystiana łączyłbym kościół na obszarze prezbiterium i obecnej zakrystii⁴⁷. Wg planu pomiarów M. Łagody, ściany naw kościoła mają grubość 1,17 m, natomiast ściana północna prezbiterium ma grubość 1,38 m, a jego ściana zachodnia z łukiem tęczowym – 1,33 m. Powstał on zapewne w latach 30-tych XIII w. Zob. Zdj. 16.



Zdj. 16. Fragment planu kościoła św. Mikołaja w Grudziądzu wg M. Łagody, 1946 r.

Część prezbiterialna z zakrystią. Różnica grubości między ścianą północną a ścianami pozostałymi wynosi 0,21 m. Biorąc pod uwagę odmienną fakturę muru w zakrystii, łącznie z rozmiarami cegieł można przyjąć, że ściana ta została przelicowana od strony prezbiterium o jedną warstwę cegły. Wynika z tego, że zakrystia z wieżyczką jest pozostałością wcześniejszego kościoła murowanego. Filary w kościele św. Mikołaja są nieproporcjonalne w stosunku do wysokości sklepienia. Wg pomiarów M. Łagody mają grubość 1,76 m. Nie można wykluczyć, że mamy tu także do czynienia z obmurowanym granitowym rdzeniem. Baza takiej granitowej kolumny znajduje się w części zachodniej kościoła i służy obecnie za podstawę czary kropielnicy. Również brak głowic kolumn z wyraźnym przesunięciem obecnych służek sklepienia być może wskazuje na obmurowanie rdzenia⁴⁸. (Zob. zdj. 17). Granitowe kolumny obszarze ziemi chełmińskiej spotykamy na zamku w Radzynie Chelmińskim, w piwnicach ratusza toruńskiego itd.

⁴⁷ W 2006 r. odkopano ścianę południową kościoła pojezuickiego do głębokości ok. 4 m. Okazało się, że jest ona wykonana w wątku **opus mixtum**, w wykorzystaniem cegieł romańskich, charakterystycznych dla lat 20.-30. XIII w. Z identycznych cegieł zbudowano najstarszy romański fragment Mostu Bramy Toruńskiej oraz właśnie ściany zakrystii kościoła św. Mikołaja.

⁴⁸ Zob. W. Koch, op. cit., s. 160.



Zdj. 17. Filar w kościele św. Mikołaja bez kapitelu. Fot. M. Szajerka

Nie można wykluczyć, że był on zaplanowany przez biskupa Chrystiana. Nie doszukiwałbym się w nim jednak znamion kościoła katedralnego. Sądzę, iż kościołem katedralnym był kościół na przedzamczu. Znamienne jest, iż kanonik Strzesz określił kościół św. Mikołaja jako niedokończony⁴⁹, a X. Froelich wyraził pogląd, że Krzyżacy nie pozwolili na budowę wysokiej wieży, gdyż zagrażałaby obronności zamku⁵⁰. W świetle zachowanej architektury innego znaczenia nabiera zapis kronikarza Grunaua o pochówku biskupa Chrystiana w ruinach katedry, z tą tylko różnicą, iż nie w Zantyrze a w Grudziądzu⁵¹, kościele kolegiackim bądź prezbiterialnym na Górze Zamkowej. Natomiast współbraćmi, którzy go pochowali byłiby nie cystersi a kanonicy regularni, którzy byli w Grudziądzu do 1584 r.⁵²

W następnych wiekach bryła kościoła ulegała destrukcji a nie, jak to uważali wcześniej historycy sztuki, rozbudowie. Odtworzona przeze mnie bryła pierwotnego kościoła bez wieży znajduje oparcie w źródłach ikonograficznych⁵³. Kościół dotknięty zniszczenia już w XIII w., w czasie najazdu Skomanda w 1277 r. możliwe, iż po tej dacie zrezygnowano z budowy lub odbudowy wieży południowo-zachodniej. XIV wieczne sklepienie nawy głównej świadczy, że po pożarze 1345 r. zlikwidowano emporę nawową. Kolejne przebudowy przypadają na wieki XVI–XVII. Wówczas to z przebudowy transeptu południowego powstała kaplica Działyńskich, obecnie kruchta południowa.

⁴⁹ Zob. wyżej przyp. 12. Za kanonikiem Strzeszem pogląd ten powielił X. Froelich, op. cit., s. 113.

⁵⁰ X. Froelich, op. cit., s. 113

⁵¹ Zob. K. Zielińska-Melkowska: *Św. Chrystian – cysters misyjny biskup Prus i pasterz ziemi chełmińskiej w latach 1222-1245*, „Przegląd Regionalny”, Toruń, 1993, z. 7, s. 18.

⁵² Zob. X. Froelich, op. cit., s. 125. Badacz ten przekazał wiadomość, że w 1584 r. rada miejska przejęła od bractwa księży szkołę i kościół. Zapewne pod tym określeniem można doszukiwać się obecności w Grudziądzu kanoników regularnych.

⁵³ Zob. J. Kruszelnicka: *Portret Anny Nadolskiej na tle portretów wodzów polskich w sztuce*, „Rocznik Grudziądzki”, T. 13, s. 53. Autorka uznała brak kościoła farnego na obrazie za wizję malarską. Zob. *Katalog zabytków*, op. cit., ilustracje, fig. 121. U stóp św. Mikołaja, jest kościół bez wieży z transeptem.



Zdj. 18. Ołtarz Opatrzności Bożej przy ścianie południowej nawy bocznej, stan ok. 1939.

Za ołtarzem widoczny fragment zamurowanego portalu, tworzącego razem z drugim zachowanym portalem biforium. Również widoczny portal okienny nie pochodzi z czasów budowy kościoła. Fot. arch. ze zbiorów E. Chmielewskiego.



Zdj. 19. Ta sama ściana nawy południowej od strony zewnętrznej.

Widoczny ślad po wcześniejszym oknie, zakończonym półkoliście. Nad oknem ostrołukowym widoczny negatyw dachu siodłowego. Fot. M. Szajerka.

Od strony północnej natomiast powstała kaplica Kostków, rozebrana w latach 1795-1796 r.⁵⁴, w 1738 r. powstała wieża⁵⁵.

Przy omawianiu bryły kościoła odrębnym zagadnieniem jest kaplica św. Michała Archanioła, do 1997 r. w literaturze przedmiotu lokowana przy farze. W 1998 r. została ona odnaleziona w piwnicy „Caritasu” przy ul. Klasztornej⁵⁶. Błąd w lokalizacji wynikał z mylnej interpretacji lustracji kanonika Strzesza, który o tej kaplicy napisał dwukrotnie. Pisząc o finansach połączył ją z kościołem św. Mikołaja, natomiast topograficznie umiejscowił ją przy kościele Św. Ducha.

W następnej części artykułu podjęta zostanie kwestia kościoła św. Mikołaja jako elementu kompleksu klasztorного z czasów średniowiecza⁵⁷. Przedmiotem artykułu będą kompleks dawnego kolegium jezuickiego, zabudowania obecnej plebani oraz kamienice przy ul. Kościelnej, sąsiadujące z kościołem a także fragment spichrzy⁵⁸. Już jednak teraz można napisać, że kościół ten powstał na początku

⁵⁴ Ks. J. Mańkowski, op. cit., s. 34-35.

⁵⁵ Ibidem, s. 34.

⁵⁶ M. Szajerka: *Sprawozdanie z działalności Polskiego Towarzystwa Historycznego Oddział w Grudziądzu za lata 1997–1999*, „Rocznik Grudziądzki”, t. 14, s. 288.

⁵⁷ Postulat badawczy zrealizowany w Biuletynach Koła Miłośników Dziejów Grudziądza, w ciągu ok. 20 lat wydawania biuletynów.

⁵⁸ Te postulaty badawcze zrealizowałem, nie z mojej winy, z przyczyn obiektywnych, dopiero w Biuletynach Koła Miłośników Grudziądza, dzięki zaangażowaniu przewodniczącego Koła

2 połowy XIII w. i wywarł duży wpływ na architekturę sakralną ziemi chełmińskiej i Pomezanii, szczególnie Chełmna Torunia i Kwidzyna⁵⁹. Elementy architektury kościoła św. Mikołaja są podobne do gdańskiego zamku toruńskiego. Dotyczy to szczególnie portali. Zamek toruński zaliczany jest do najstarszych warowni krzyżackich z połowy XIII w.⁶⁰ Możliwe, iż właśnie w Grudziądzu dłużej przebywała strzecha budowlana, która działała na wcześniej określonym obszarze, silnie powiązana z Cystersami.

X. Froelich znalazł w dokumentach wzmiankę, że kolegium jezuickie powstało na terenie dawnego klasztoru⁶¹. Również na rycinie E. J. Dahlbergha z 2 połowy XVII w. jest zaznaczona Porta Zellia (Brama Klasztorna) w miejscu kościoła jezuickiego⁶².

Podsumowując, trzeba stwierdzić, że w trzeciej dekadzie XXI powinni przed przystąpieniem do pracy nad średniowiecznym Grudziądzem przygotować skrupulatnie bibliografię na bazie tej z Roczników Grudziądzkich. Datacja obiektów przed ponad 100 lat, przy obecnej literaturze przedmiotu, trąca przysłowiową myszką. Zaprojektowany a jeszcze czytelny program użytkowy tej budowli posiada zbędne elementy, przypisane kościołowi parafialnemu z przełomu XIII/XIV w.

O kościele św. Mikołaja jest nikła ilość źródeł ze średniowiecza i czasów nowożytnych, ponieważ był on niewątpliwie integralną częścią zamku kanoników chełmińskich, jako kolegiata. Prawnie, jako parafialny dopiero od 1618 r., po dokonaniu actum profanum dla pierwotnego kościoła parafialnego św. Jerzego.

Okiénko: Unikalna empora prezbiterialna.

i jednocześnie Redaktora Biuletynu KMDG Pana Janusza Hinza. Za wieloletnie zaangażowanie w tej sprawie Panu Redaktorowi serdecznie dziękuję. Obecnie można zauważyć, że naukowcy z ośrodków akademickich zaczynają się biuletynami interesować. Przykładem jest praca Profesora Tomasza Torbusa z Uniwersytetu Gdańskiego, *Zamki Konwentualne państwa krzyżackiego w Prusach. Część II/ Katalog, Gdańsk 2023, s. 748*. BKMDG zostały umieszczone w dołączonej do pracy bibliografii.

⁵⁹ Zob. M. Szajerka. *Średniowieczny Toruń widziany z perspektywy Grudziądza*, „Biuletyn Przedmiotowy Nauczycieli”, nr 1, Toruń 2001, s. 34-39.

⁶⁰ Por. T. Petrykowski. *Toruń*. Warszawa 1957, s. 18-19. Uważam, iż błędem badawczym jest uznanie kościoła wcześniejszego za naśladownictwo kościoła wybudowanego w okresie późniejszym. Zob. E. Lorentz. *Fara w Brodnicy – problem stylu*. W: *Sztuka Torunia i ziemi chełmińskiej*, op. cit., s. 105-106. W artykule tym E. Lorentz uznała, że kościół w Brodnicy, budowany w przedziale czasowym 1285-1370, ibidem, s. 92, był wzorem dla kościoła w Grudziądzu, powstałego wg *Katalogu zabytków*, op. cit., s. 7, w latach 1286-1310. Trzeba tu również podkreślić, że w tej pracy zbiorowej nie ma żadnego artykułu o architekturze Grudziądza, chociaż sesja naukowa dotyczyła Torunia i ziemi chełmińskiej. Problem nikłej obecności Grudziądza w historiografii został poruszony w referacie na sesji w Pelplinie w 2001 r. Grudziądz – nieznaną kartą w dziejach cystersów, zob. przyp. 41.

⁶¹ X. Froelich, op. cit., s. 121.

⁶² *Grudziądz. Widoki miasta*. Grudziądz, 2001, s. 3.

(L.B.S.)

Redakcja: Janusz Hinz. Logo KMDG wykonał Grzegorz H. Rygielski.