



BIULETYN

KOŁA MIŁOŚNIKÓW DZIEJÓW GRUDZIĄDZA

KLUB „CENTRUM” SPÓŁDZIELNI MIESZKANIOWEJ



Rok XXII: 2024

Grudziądz, dnia 08.05.2024 r.

Nr 14A (809)

1353. spotkanie

Dodatek do artykułu:

Marek Szajerka

Kościół pw. św. Mikołaja niedokończona bazylika z 1 poł. XIII w. w stylu romańskim

Tytuł dodatku:

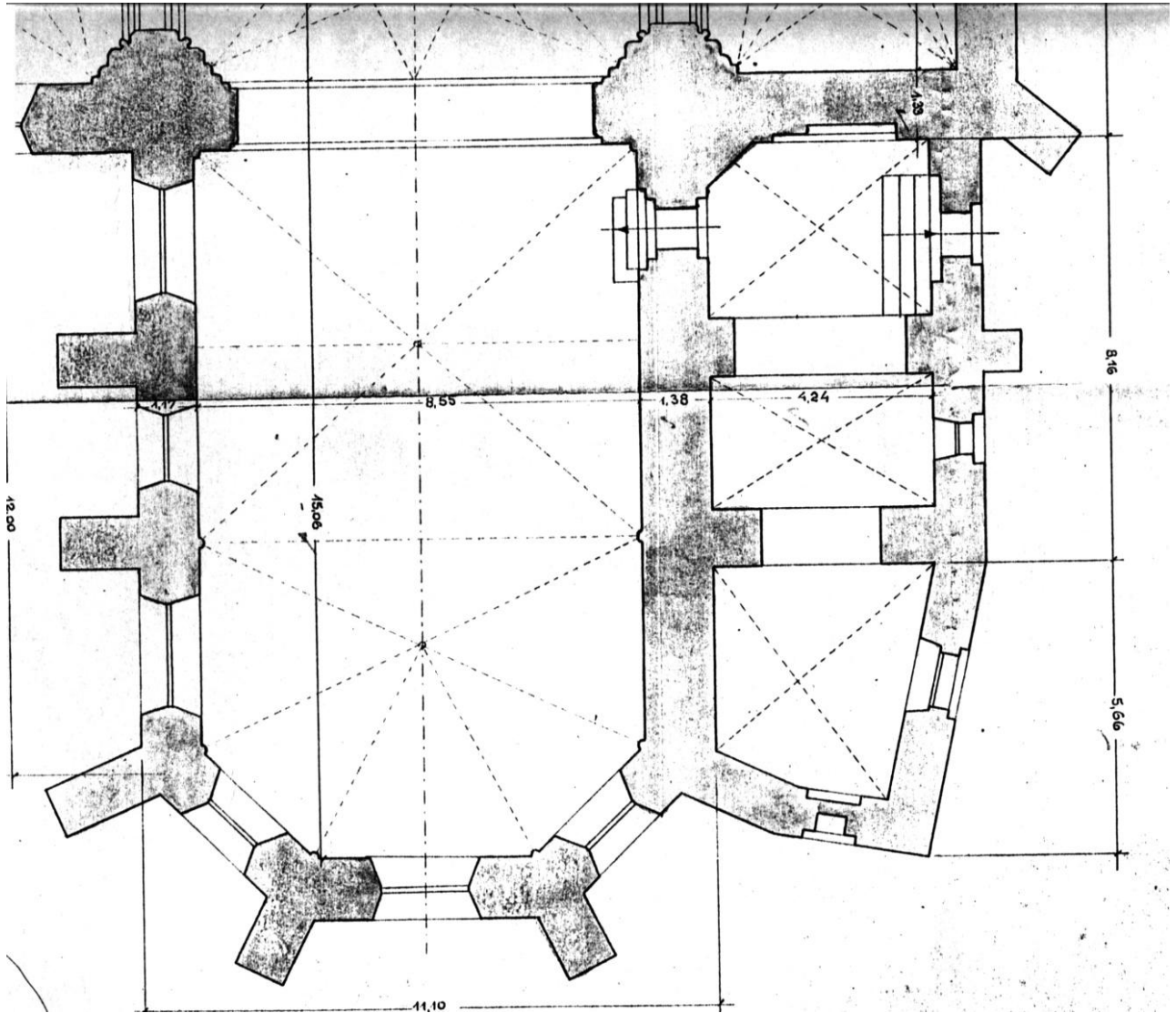
Zakrystia najstarszy widoczny na zewnątrz fragment kościoła.

Przyczynek do poszukiwań pochówku św. Chrystiana w Grudziądzu.

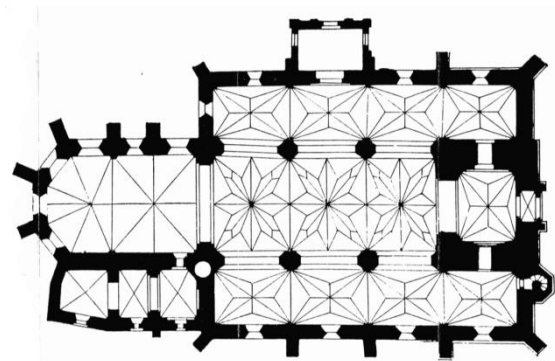
Rekonstrukcja rozplanowania okien na ścianie szczytowej, nad kolebą prezbiterium.

Okno północne nie zostało sfotografowane w trakcie moich oględzin koleby prezbiterium w latach 1998-2008. Służy jako gniazdo mocowania więźby dachowej. Duże okno miało być pierwotnie na osi symetrii. W wariantcie zrealizowanym gniazdo więźby w kominie jest na osi symetrii. Wariant nie został zrealizowany. Dlatego ocalał romański fragment wcześniejszej budowli (obecnie zakrystia z romańskich cegieł). Przy pełnej realizacji projektu obecna zakrystia uległaby rozbiórce. Projekt został zaniechany już w trakcie budowy naw.

Do rekonstrukcji wykorzystałem zdjęcie okna okno południowego.



Plan z 1945 r. Autor planu p. Łagoda nie wiedział o istnieniu klatki schodowej przy zakrystii. Wejście do wieżyczki było zamurowane a w zakrystii zasypane.



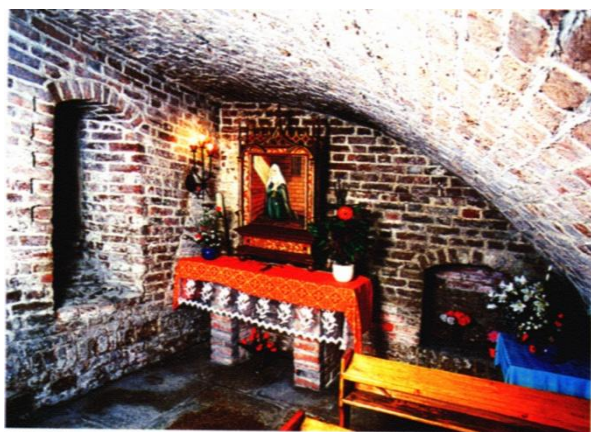
Plan z Katalogu Zabytków, 1974. Widoczna klatka schodowa przy prezbiterium, ponownie otwarta po 1945 r. Wejście wykonano w nawie północnej, za ołtarzem Matki Boskiej Łaskawej Grudziądzkiej.

Jeśli kiedykolwiek doszłoby do poszukiwań grobu św. Chrystiana, to należałoby jej zacząć od zakrystii.

Z jakiegoś powodu zachowano najstarszy fragment kościoła, z lat 20.-40. XIII w. Być może tam został pochowany Patron Grudziądza. Jeśli tam spoczywają szczątki ludzkie, np. z głową na kamieniu lub cegle lub między cegłami, to oznacza, że tam został pochowany mnich.

Porównanie najstarszych fragmentów kościołów św. Mikołaja w Grudziądzu i katedry w Kwidzynie.

Oba fragmenty są z 1 poł. XIII w.



Cela błogosławionej Doroty



Zakrystia w kościele św. Mikołaja.

Wg Profesor Krystyny Zielińskiej – Melkowskiej¹ najprawdopodobniej Biskup Chrystian został pochowany w Grudziądzu. Paweł Grochowski opowiedział się a pochówkiem w Santyrze lub w Gardei².

Te lokalizacje pochówku mają słabe punkty. Gardeja na kartach historii pojawiła się dopiero w 1285 r., w związku z darowaniem jej cystersom, Sanktir nie wiadomo dokładnie gdzie był. Nie ma po nim śladu³.



Fot. Piznański – Brubasz



Prezbiterium, stan w 1934 r. (fot. archiwalne ze zbiorów autora)
i po prawej z 2016 r.

Okienko: Dawne baptysterium w części zachodniej nawy południowej.



¹ K. Zielińska – Melkowska, Biskup Chrystian – postać i dzieło, Grudziądz Miastem Chrystiana. Materiały posesyjne, Grudziądz 1998, s. 39. Badaczka wymieniła też hipotetycznie Gardeje i Lubawę.

² P. Grochowski, Chrystian Biskup Prus, 1216-1245, Grudziądz 2018, s. 302-303.

³ Por. T. Torbus, Zamki konwentualne państw krzyżackiego w Prusach. Cz. II/Katalog, 2023, hasło: **Zantyr**, s. 626-629.

(L.B.S.)

Redakcja: Janusz Hinz. Logo KMDG wykonał Grzegorz H. Rygielski.

