

Niezwykły połów na kanale La Manche Rekin 6,5 m. długości wpadł w sieci rybaków polskich

Wysoka fala zalewała pokład trawera „Wega” — jednego ze statków dalekomorskiej floty rybackiej „Dalmoru” łowiącego na łowiskach kanału La Manche — kiedy dokonano ostatniego wyciągu złowionych ryb przed powrotem do kraju.

Wielkie zdziwienie ogarnęło rybaków, kiedy zobaczyli w sieci wielką szamoczącą się rybę. Okazało się, że złowiono rekina. Po wielu wysiłkach całej załogi, udało się wyciągnąć na pokład wielkie szaro — stalowe celsko ryby. Złowiony rekin przywieziony został do portu rybackiego w Gdyni. Ma on długość 6,5 metra i waży ponad 2,5 tony. Złowienie rekina na kanale La Manche jest rzadkim zjawiskiem, gdyż żyje on w wodach cieplejszych.

Szkielet rekina, po wypatroszeniu i usunięciu mięsa (m. in. wyjęto wątrobę o wadze 200 kg) — przekazany zostanie dla celów naukowych.

Odnaczenie b. ambasadora KRL-D w Warszawie

W dniu 24 bm. w ambasadzie Polskiej Rzeczypospolitej Ludowej w Pekinie odbyła się uroczysta dekoracja Krzyżem Komandorskim z gwiazdą Orderu Odrodzenia Polski, w związku z zasługami na polu zacieśnienia przyjaźni między narodem koreańskim a narodem polskim, b. ambasadora Koreańskiej Republiki Ludowo-Demokratycznej w Warszawie Cof Ira — obecnie ambasadora KRL-D w Chinach.

Dekoracji dokonał ambasador PRL w Pekinie Krywuk w obecności pracowników ambasady polskiej i ambasady koreańskiej w Pekinie. Ambasador Cof Ira podziękował serdecznie za wysoki odznaczenie i wyraził przekonanie, że przyjaźń między obu narodami będzie nadal umacniała się i rozwijała.

Wielki nowoczesny szpital otrzyma Nowa Huta

W Nowej Hucie zakończono budowę dwóch dużych pawilonów wielkiego nowoczesnego szpitala. Oddanie do użytku tego nowego obiektu przewiduje się na pierwszą połowę lutego 1954 r.

W pierwszych dwóch wielkich pawilonach szpitala, których łączna kubatura wynosi ponad 30 tys. metrów sześciennych, znajdują pomieszczenia obok podstawowych oddziałów szpitalnych także ambulatorium dentystryczne, oddział krwiodawczy, pogotowie oraz szereg innych oddziałów pomocniczych.

W chwili obecnej rozpoczął się na terenie szpitala dalszy etap robót. W pięknych i jasnych salach przystąpiło do montażu urządzeń lekarskich, nowoczesnych aparatów rentgenowskich itp. Jednocześnie nadchodzi pierwsze transporty łóżek, foteli zabiegowych, stołów chirurgicznych i urządzeń do gabinetów lekarskich oraz czekają na dokończenie.

Kiedy w pierwszych pawilonach szpitala trwają ostatnie prace związane z uruchomieniem tej ważnej placówki, inne brygady robotnicze przystąpiły do wznoszenia murów następnych kondygnacji szpitala oraz wielkiego budynku administracyjnego. Zakończenie budowy tych obiektów przewiduje się na początek roku 1955.

Na tradycyjnych choinkach noworocznych rozbrzmiewa wesoły śmiech tysięcznych rzesz dzieci polskich

W szkołach, domach kultury i świetlicach zakładów pracy rozpoczęły się w bieżącym tygodniu tradycyjne choinki noworoczne, w których biorą udział tysiączne rzesze dzieci.

Imprezy noworoczne na terenie województwa stalinogrodzkiego zapoczątkowała uroczystość w Pałacu Młodzieży im. Bolesława Bieruta w Stalinogrodzie. Już w pierwszym dniu około 1400 dzieci — przodowników nauki i pracy społecznej ze wszystkich szkół podstawowych Stalinogrodu, Chorzowa, Dąbrowy Górniczej i Poczyna spędziło tam przyjemnie czas na różnych grach i zabawach, które dla nich przygotowało kierownictwo pałacu.

Duża atrakcją dla dzieci był specjalny wagonik, który dowoził małych pasażerów do sal, w których czekało na nich wiele niespodzianek.

Dziś
w numerze:
Kalendarz IKP
na rok 1954

ILUSTROWANY KURIER POLSKI

ROK IX (1953) Środa, 30 grudnia Nr 309 (2810) Cena 20 gr

Górnicy i hutnicy wykonali przedterminowo plany roczne

Czyn produkcyjny dla uczczenia II Zjazdu PZPR źródłem wspaniałego zwycięstwa

29 bm. o godz. 9,10 przemysł górniczy zameldował o wykonaniu rocznego planu wydobycia węgla. Z dumą i radością donieśli górnicy Przewodniczącemu Komitetu Centralnego Polskiej Zjednoczonej Partii Robotniczej, Prezesowi Rady Ministrów — Bolesławowi Bierutowi o tym wspaniałym zwycięstwie produkcyjnym, zapewniając jednocześnie, że do końca roku dadzą jeszcze setki tysięcy ton węgla ponadplanowej produkcji.

Górnicy i hutnicy w dniu swego zwycięstwa

O dwóch doniosłych dla naszej gospodarki narodowej zwycięstwach — przedterminowym wykonaniu rocznego planu wydobycia węgla oraz rocznego planu produkcji stali i surowki — obwieściły w ośrodkach przemysłowych woj. stalinogrodzkiego dzwinki syren kopalni i hutniczych.

W godzinach popołudniowych i wieczornych ulicami miast i osiedli górniczych i hutniczych przeciągnęły capstrzyki z pochodniami.

Młodzież szkolna oraz ZMP z zakładów pracy obdarowali — z okazji przedterminowego wykonania zadań rocznych — czołowych przodowników pracy górnictwa i hutnictwa wiązkami kwiatów.

Prokurator zaskarżył wyrok wydany na Mossadika

MOSKWA (PAP). Agencja TASS podaje za dziennikiem teherańskim „Keihan”, że generalny prokurator wojskowy Azmude zaskarżył wyrok wydany przez sąd wojskowy na Mossadika i b. szefa sztabu armii irańskiej generała Riahi.

Azmude oświadczył, że żądać będzie w sądzie drugiej instancji dla Mossadika kary 10 lat więzienia, a dla Riahi — kary śmierci.

Dziennik „Keihan” stwierdza, że obrońcy Mossadika wystosowali dnia 27 grudnia oświadczenie do najwyższego sądu cywilnego, w którym wskazują, iż sąd wojskowy, który badał sprawę Mossadika i Riahi, był niekompetentny. Obrońcy uważają, że wyrok sądu wojskowego może być skasowany jedynie przez sąd kasacyjny.

Między innymi w pływni, przekształconej na okres choinek noworocznych w miniaturowy port gdański dzieci miały możliwość zobaczyć statki i dźwigi.

W jednej z sal pałacu, zamienionej w Dolinę Kościeliską, dzieci spędziły czas na wesołych zjazdach po ślizgu imitującym skocznię narciarską.

Wszyscy uczestnicy imprezy noworocznej w Pałacu Młodzieży im. Bolesława Bieruta w Stalinogrodzie otrzymały na pamiątkę wartościowe książeczki, a rodzice — kartki okolicznościowe wysyłane przez ich dzieci z zainstalowanego w pałacu urzędu pocztowego.

Dwa razy dziennie po kilkaset dzieci spędza wesołe godziny na dorocznej tradycyjnej choince w Pałacu Młodzieży w Szczecinie. Sale Pałacu przybrały oświetlony wspaniały w jednej z sal geślarz opowiada dzieciom przepiękne ludowe baśnie polskie i radzieckie, w innej z zamczyńska, stojącego wśród pokrytych śniegiem świerków, przychodzi „Dzadek Mróz” i rozkłada najlepszym uczniom szkół szczecińskich cenne podarunki.

Wielkie zainteresowanie budzi „podróż w królestwo polarne”. Z pokładu statku wielorybniczego dzieci „polują” na fokę, białe niedźwiedzie, wietoryby itp.

„Pragniemy — czytamy w meldunku — aby nasz cały kraj widział w tym osiągnięciu realny wkład załóg górniczych w wspólne dzieło podniesienia stopy życiowej mas pracujących. My — górnicy polscy rozumiemy dobrze, iż przewidziany w tezach przedzjazdowych IX Plenum Komitetu Centralnego wzrost dobrobytu narodowego możliwy jest tylko pod warunkiem systematycznego wykonywania i przekraczania planów przez wszystkie gałęzie gospodarki”.

— Górnicy podkreślają przy tym, że specjalnie duże znaczenie ma przekroczenie planu wydobycia węgla.

„Nasz dzisiejszy meldunek — piszą górnicy — jest jednocześnie odpowiedzią, Towarzyszu Przewodniczący, na Twój apel skierowany do górników podczas pamiętnej narady styczniowej w Stalinogrodzie.

Twoje wskazania, wskazania Partii i Rządu — udzielone nam na naradzie towarzyszyli nam w walce o codzienny, dekadowy, miesięczny i kwartalny plan wydobycia każdego przodka, każdego oddziału, każdej kopalni i zjednoczenia. Suma tych wysiłków złożyła się na dzisiejszy, ośmiły sukces. Nie zawiedliśmy i nie zawiedziemy.

Ciesząc się z dzieł z wyników naszej pracy, przyrzekamy Ci — Towarzyszu Przewodniczący, że i w roku przyszłym będziemy rozwijać socjalistyczne współzawodnictwo i usprawniać organizację pracy, aby wykonać chlubnie zadania, jakie przypadają nam — górnikom w walce o pokój, o dobrobyt i socjalizm. Pierwszym naszym celem w roku 1954 będzie przekroczenie planowych zadań górnictwa w styczniu.

Niech żyje i krzennie nasza ukończona Ojczyzna — Polska Rzeczpospolita Ludowa!

Niech żyje Polska Zjednoczona Partia Robotnicza — organizator wszystkich naszych zwycięstw!

Niech żyje wypróbowany przyjaciel górników — Przewodniczący Rady Ministrów Towarzysz Bolesław Bierut!

Przedterminowe wykonanie tegorocznego planu wydobycia węgla jest w dużej mierze wynikiem współzawodnictwa pracy, czynu produkcyjnego górników dla uczczenia II Zjazdu Polskiej Zjednoczonej Partii Robotniczej.

W pierwszych 4 latach Planu 6-letniego wiele zmieniło się w przemyśle węglowym. Poważnie wzrosło wydobycie, uruchomiono nowe kopalnie, polepszyły się znacznie warunki socjalno-bytowe górników.

W coraz większym stopniu na wzrost wydobycia węgla wpływają nowe, budowane w Planie 6-letnim kopalnie. 4 z nich „Wesoła II”, „Ziemowit II”, „Kościuszkowo-Nowa” i „Rokitnica II” wydobywają już węgiel. W budowie są dalsze kopalnie.

HUTNICZY WYKONALI PLAN ROCZNY

29 bm. o godz. 19 przemysł hutniczy wykonał roczny plan produkcji stali i surowki. Roczny plan produkcji wyrobów walcowanych i koksu wielkopiecowego został wykonany kilka dni wcześniej.

Przedterminowe wykonanie rocznego planu produkcji podstawowych wyrobów hutniczych jest wielkim osiągnięciem załóg tego przemysłu.

Inżynierowie poznańscy skonstruowali „żniwiarkę” wiklinową

Inżynierowie: Bronisław Banach — nauczyciel technikum wikliniarskiego w Starym Tomysłu oraz inspektor Prezydium Woj. Rady Narodowej w Poznaniu Henryk Bukiewicz przy współpracy mechaników Bączkowskiego i Bernadziego skonstruowali aparat do cięcia wikliny. „Żniwiarka” wiklinowa posiada napęd elektryczny i motorowy oraz jest wyposażona w piłę tarczową o bardzo drobnych zębach.

Chłopi omawiają Uchwałę Rady Ministrów

Z wielkim zadowoleniem przyjęła pracująca wieś uchwałę Rady Ministrów z dnia 17 grudnia 1953 r. w sprawie zapewnienia niezbędnych środków dla wzrostu hodowli zwierząt gospodarskich i rozwoju bazy paszowej.

Na zebraniach i naradach gromadkich chłopcy zamajają się dokładnie z korzyściami które daje im nowa uchwała.

Na zdjęciu: Chłopi i chłopki z grom. Czarny Las w pow. częstochowskim dyskutują nad treścią uchwały Rady Ministrów.

CAF - fot. Aszenfarb



Depesza Komitetu Centralnego PZPR z okazji 35 rocznicy powstania Komunistycznej Partii Niemiec

Do Zarządu Komunistycznej Partii Niemiec

Duesseldorf

Z okazji 35 rocznicy powstania Komunistycznej Partii Niemiec przesyłamy Wam, drodzy towarzysze, w

Pośmiertne odznaczenie Juliana Tuwima

Rada Państwa odznaczyła Juliana Tuwima pośmiertnie, za wybitne zasługi dla kultury polskiej w dziedzinie twórczości poetyckiej — orderem Odrodzenia Polski I klasy.

Prasa radziecka o zgonie J. Tuwima

MOSKWA (PAP). Prasa radziecka zamieściła 29 bm. wiadomość o zgonie Juliana Tuwima. „Literaturnaja Gazeta” opublikowała tekst depeszy kondolencyjnej Związku Pisarzy Radzieckich do Związku Literatów Polskich.

Terror i aresztowania szaleją w Maroku

PARYŻ (PAP). Według doniesień dzienników francuskich, sytuacja w Maroku jest w dalszym ciągu napięta. Dziennik „Humanite” stwierdza, że francuskie władze kolonialne noszą się z zamiarem wprowadzenia w Maroku stanu wyjątkowego, co połączą z sobą wzmoczenie terroru wobec marokańskich sił narodowo-wyzwoleńczych. W całym kraju dokonywane są masowe aresztowania i obławę.

W dniu 25 bm. sultan Maroka opublikował dekret, podpisany również przez francuskiego rezydenta generalnego, wprowadzający karę śmierci za „akty terrorystyczne”. Związek kolonistów francuskich w Maroku ogłosił komunikat, w którym domaga się „zastrawienia drastycznych środków, łącznie z proklamowaniem w razie potrzeby stanu oblężenia”.

Wielka ofensywa wojsk ludowych w Pathet Lao

Oddziały francuskie wycofują się w popłochu

PEKIN (PAP). Agencja Nowych Chin podaje komunikat demokratycznego rządu Pathet Leo o wielkiej ofensywie rozpoczętej przez wojska ludowe przeciwko oddziałom francuskiego korpusu ekspedycyjnego.

Przed kilku dniami — stwierdza komunikat — wojska ludowe zaatakowały szereg stanowisk francuskich wzdłuż szosy nr 12 łączącej brzegi rzeki Mekong z granicą Wietnamu. W toku tych działań Francuzi stracili 3 bataliony oraz znaczną ilość broni i amunicji. Wojska ludowe zdobyły 4 działka produkcji amerykańskiej, 24 samochody ciężarowe i wiele innego sprzętu wojskowego. Znaczne obszary kraju położone między miastem Thakhek a granicą Wietnamu zostały wyzwolone.

Oddziały francuskiego korpusu ekspedycyjnego wycofały się w popłochu w kierunku południowym. Wojska ludowe ścigając nieprzyjaciela okrzykiły dwa bataliony korpusu ekspedycyjnego na brzegu rzeki Sohangphai. Wieksość żołnierzy i oficerów okrażonej jednostki nieprzyjaciela poddała się wojskom ludowym, a reszta wycofała się w popłochu w kierunku doliny Mahasay.

Zlikwidowano w tym rejonie szereg umocnień punktów francuskiego korpusu ekspedycyjnego. Ogółem nieprzyjacieli stracił około 2/3

imienu polskiej klasy robotniczej i mas pracujących braterskie i serdeczne pozdrowienia.

Niemiecki i polski ruch robotniczy złączone są tradycją wspólnej walki, której symbolem są drogie nam i Wam postacie bojowników sprawy robotniczej — Róży Luksemburg i Juliana Marchlewskiego.

Polskie masy pracujące pamiętają zawsze z uczuciem głębokiej solidarności bohaterskie boje proletariatu niemieckiego. Znana jest im dobrze chlubna działalność Komunistycznej Partii Niemiec która pod przewodnictwem niezapomnianego towarzysza Ernesta Thaelmanna wysoko dźwignęła sztandar walki przeciwko reakcji, faszyzmowi i wojnie. Polskie masy pracujące pamiętają, że komuniści niemieccy pierwsi padli ofiarą hitlerowskiego terroru i że w walce z hitleryzmem ponieśli niezliczone ofiary.

Dziś, gdy partia Wasza w imię pokoju i niepodległości narodu niemieckiego walczy w ciężkich warunkach o zjednoczone, demokratyczne i pokojowe Niemcy, zapewniamy Was o swej całkowitej solidarności w tej walce i życzymy zwycięstwa Waszej słusznej sprawy.

Występując przeciwko odbudowie złowrogiego militarystyki niemieckiej, przeciwko kampanii rewizjonistycznej i odwetowej, przeciwko awanturniczym planom przeskądzenia Niemiec w bazę wypadowa dla agresywnych planów wojennych amerykańskiego i niemieckiego imperializmu, Komunistyczna Partia Niemiec broni najżywczej interesów narodu niemieckiego przeciw groźbie wojny, wojny katastroficznej, broni jego prawa do życia w pokoju i wolności.

Jesteśmy przekonani, że wykuwając jedność działania klasy robotniczej i skupiając wszystkie siły patriotyczne i demokratyczne Niemiec zachodnich — partia Wasza, w oparciu o mocny bastion pokoju jakim jest Niemiecka Republika Demokratyczna, z honorem wypelni swe historyczne zadanie, wniesie swój poważny wkład w dzieło pokojowego zjednoczenia wielkiego narodu niemieckiego, dla dobra pokoju w Europie i na całym świecie.

Komitet Centralny Polskiej Zjednoczonej Partii Robotniczej

Wielka ofensywa wojsk ludowych w Pathet Lao

Oddziały francuskie wycofują się w popłochu

PEKIN (PAP). Agencja Nowych Chin podaje komunikat demokratycznego rządu Pathet Leo o wielkiej ofensywie rozpoczętej przez wojska ludowe przeciwko oddziałom francuskiego korpusu ekspedycyjnego.

Przed kilku dniami — stwierdza komunikat — wojska ludowe zaatakowały szereg stanowisk francuskich wzdłuż szosy nr 12 łączącej brzegi rzeki Mekong z granicą Wietnamu. W toku tych działań Francuzi stracili 3 bataliony oraz znaczną ilość broni i amunicji. Wojska ludowe zdobyły 4 działka produkcji amerykańskiej, 24 samochody ciężarowe i wiele innego sprzętu wojskowego. Znaczne obszary kraju położone między miastem Thakhek a granicą Wietnamu zostały wyzwolone.

Oddziały francuskiego korpusu ekspedycyjnego wycofały się w popłochu w kierunku południowym. Wojska ludowe ścigając nieprzyjaciela okrzykiły dwa bataliony korpusu ekspedycyjnego na brzegu rzeki Sohangphai. Wieksość żołnierzy i oficerów okrażonej jednostki nieprzyjaciela poddała się wojskom ludowym, a reszta wycofała się w popłochu w kierunku doliny Mahasay.

Zlikwidowano w tym rejonie szereg umocnień punktów francuskiego korpusu ekspedycyjnego. Ogółem nieprzyjacieli stracił około 2/3

swych sił w Pathet Lao. Wojska ludowe wyzwoliły w Pathet Lao miasto Thakhek nad rzeką Mekong, miejscowości Nhom Marat, Mahasay, Ban Naphao i inne.

9 dzień strajku pocztowców francuskich

Strajk pracowników urzędów pocztowych na dworcach francuskich trwa już dziewiąty dzień. 27 i 28 grudnia odbyły się w Paryżu wiece, na których pocztowcy postanowili kontynuować strajk aż do zwycięstwa.

Przemawiając w Zgromadzeniu Narodowym deputowany komunistyczny Andre Barthelemy podkreślił, że odpowiedzialność za strajki ponosi rząd, który odmawia uparcie uczywnia żądanie słusznego żądaniem pocztowców i narusza tym samym swe poprzednie obietnice.

Szoferzy belgijscy strajkują w Antwerpii

Jak podaje dziennik „Drapeau Rouge”, w Antwerpii trwa od 24 grudnia strajk szoferów. Strajkujący domagają się poprawy warunków bytu.

Dyskutujemy nad тезami przedzjazdowymi

O pełną realizację zadań rzemiosła

Uchwały IX Plenum Komitetu Centralnego Polskiej Zjednoczonej Partii Robotniczej, wytyczające dla wszystkich dziedzin naszej gospodarki zadania w walce o szybszy wzrost dobrobytu mas pracujących, dobitnie podkreślają doniosłą rolę, jaką ma do spełnienia drobna wytwórczość.

W przyjętych na IX Plenum KC PZPR тезach przedzjazdowych czytamy m. in.:

„Wielką rolę w dziedzinie zaspokojenia rosnących potrzeb ludności w pełni spełnia przemysł terenowy i spółdzielczość pracy. Nie wykorzystują one jeszcze w bardzo dużym stopniu istniejących możliwości wzrostu produkcji, a asortyment wytwarzanych artykułów jest ubogi i niewystarczający.

Przemysł terenowy i spółdzielczość pracy nie wykorzystują wielkich zasobów miejscowych surowców mineralnych i mineralnych, a także odpadków przemysłu wielkiego. Konieczne jest usprawnienie ze strony rad narodowych kierownictwa przemysłu terenowego i spółdzielczości pracy w celu zapewnienia istniejącej poprawy ich pracy.

Niezależnie od lepszego wykorzystania surowców miejscowych i odpadków należy także polepszyć zaopatrzenie

nie państwowego przemysłu terenowego i spółdzielczości pracy w surowce rozdzielane centralnie.

Celem pełnego wykorzystania możliwości zwiększenia produkcji rzemieślniczej dla lepszego zaspokojenia potrzeb ludności należy zwiększyć zaopatrzenie indywidualnych warsztatów rzemieślniczych w surowce i materiały oraz dopomóc rzemieślnikom w uzyskaniu niezbędnych lokalnych produkcyjnych.

Realizacja tych trudnych ale porównywalnych zadań wymaga pełnej mobilizacji zarówno kierownictwa, jak i załóg zakładów drobnej wytwórczości, wymaga ostatecznego przewyższenia zaniedbań i błędów, rozwijania twórczej inicjatywy, wprowadzenia nowych asortymentów i nowych metod pracy, pełnego wykorzystywania surowców miejscowych i wtórnych, wymaga przede wszystkim zrozumienia, że troska o człowieka, o jak najlepsze zaspokojenie jego codziennych potrzeb jest podstawowym zadaniem drobnej wytwórczości — zarówno państwowego przemysłu terenowego, jak i rzemiosła uspołecznionego i indywidualnego.

Tezy przedzjazdowe wywołały ogromne zainteresowanie wśród załóg spółdzielczych i rzemieślników indywidualnych. Dowodem tego są ożywione dyskusje na zebraniach, dowodem tego są masowo podejmowane i z entuzjazmem realizowane zobowiązania na cześć II Zjazdu PZPR.

Świadczą o tym również liczne listy do Redakcji, w których autorzy — rzemieślnicy uspołecznieni i indywidualni dzielą się swymi uwagami, wysuwają projekty usprawnienia organizacji pracy, rozszerzenia produkcji, wprowadzenia nowych asortymentów, piszą o metodach walki o jakość, o zagadnieniach dystrybucji, szkolenia zawodowego, pracy kulturalno-oświatowej itd.

Szereg z nich drukowaliśmy już na naszych łamach w formie artykułów, notatek i reportaży.

Z dniem dzisiejszym wprowadzamy specjalną rubrykę, w której będziemy zamieszczać głosy rzemieślników w dyskusji nad тезami na II Zjazd PZPR.

Produkujemy tran z wątroby dorsza

Dzięki polskim naukowcom produkujemy tran leczniczy z wątroby dorsza. Tran ten nie różni się od tranu sprowadzanego z zagranicy, a nawet, jak zostało stwierdzone, jest o wiele lepszy, wartościowszy i łagodniejszy w użyciu.

Jak do tego doszło? Oto, po wyzwoleniu grupa naukowców polskich w Gdańsku podjęła próby uruchomienia pierwszej w Polsce produkcji tranu leczniczego. Grupie tej przewodniczył prof. Byczkowski.

Próby, prowadzone od dłuższego czasu, dały nadszperkowane dobre wyniki. Przed wojną tran leczniczy produkowano z wielorybów. Również i obecnie odbywa się w ten sam sposób produkcja za granicą.

Wieloryby są jednak coraz rzadsze i znajdują się pod opieką. Trzeba przy tym dodać, że nie mamy specjalnej floty do połowów wielorybów. To właśnie zadecydowało, że poczęto u nas szukać innych rodzajów ryb, aby można było z nich produkować tran. Przeprowadzono szereg prób i stwierdzono, że do celów produkcji tranu najlepiej nadaje się wątroba dorsza.

Przy opracowywaniu procesów technologicznych natrafiono na wiele trudności, a to dlatego, że produkcja tranu w Polsce była w ogóle nieznana. I te trudności zostały przezwyciężone, a jesienią 1951 r. uru-

chomiono pierwszą i na razie jedyną w kraju wytwórnę tranu. Uruchomiono ją w Sopocie przy ul. Stalina przy Zakładach Rybnych nr 1.

Przy wytwórni istnieje laboratorium, którego zadaniem jest kontrolowanie przebiegu produkcji, czuwanie nad jakością produkowanego tranu, ustalanie nowych procesów technologicznych dla wytwórni własnej oraz dla wytwórni drugiej, której budowa w Gdyni dobiega końca.

Tran leczniczy, produkowany w Sopocie, powstaje ze świeżej wątroby dorsza. Badanie to przeprowadza się w laboratorium, wyposażonym w wiele nowoczesnych aparatów. Pracownicy laboratorium przeprowadzają badania nad trwałością witaminy A. Badania wykazały, że tran, produkowany w Sopocie, może być przechowywany nawet przez okres jednego roku.

Połowy dorsza są słabe. Dlatego to projektuje się uruchomienie na 9 trawlerach „Dalmoru” specjalnych urządzeń, przy pomocy których w czasie sezonu dorszowego będzie się przetwarzać wątrobę dorsza na półfabrykat, mogący być dostarczony do wytwórni soppkiej w późniejszym terminie, oczywiście po odpowiednim składowaniu.

Trawlery więc „Dalmoru” po większej części rozwiążą problem dostarczania wątroby dorsza do wytwórni tranu w Sopocie. (em)

Systematyczna praca polityczna zasadniczym warunkiem osiągnięć gospodarczych

Ażby w pełni mogły być zrealizowane zadania postawione przez IX Plenum KC PZPR przed spółdzielczością wytwórczą, konieczne jest uprzednie rozwiązanie kilku istotnych problemów.

Spółdzielnie przede wszystkim należy otoczyć większą niż dotychczas pomocą i opieką polityczną. W obecnym okresie realizacji trójletnich zadań, w specyficznych warunkach zakładów produkcyjnych spółdzielczych, nie do pomysłenia są sukcesy bez głębokiej pracy polityczno-uświadamiającej, prowadzonej przez podstawowe organizacje partyjne. Przed organizacjami partyjnymi stoi bowiem stałe zadanie uświadamiania i przekonywania załóg, na ogół mało uświadomionych politycznie, załóg, wśród których znaczne są jeszcze wpływy i pozostałości z okresu kapitalizmu.

Trzeba będzie niekiedy przekonywać również kierownictwo o konieczności zbroczenia z utartej i stosunkowo łatwej drogi produkcji przemysłowo-inwestycyjnej dla podjęcia i rozszerzenia produkcji artykułów masowego spożycia, znacznie trudniejszej, bo nie tworzącej „pozycji” w planie. W wielu spółdzielniach do dziś jeszcze sprawę poszerzenia produkcji artykułów codziennego użytku traktuje się jako chwilową konieczność, w związku z czym „na odczepne” należy zgłosić chęć

wytwarzania tego, czy innego artykułu.

Do spółdzielni, które do tej pory nie wyczerpały wszystkich swych możliwości w dziedzinie poszerzenia produkcji, należy również „Metalowiec”. Zakład zgłosił dodatkową produkcję szufelek do węgla, pogrzbaczy, szczyptic do węgla, blach do ciasta, sprężyn do wózków i skrzynek do węgla. Wykonano do tej pory pewne ilości pogrzbaczy i blach do ciasta. W najbliższej przyszłości zostaną przeanalizowane możliwości dalszego rozszerzenia produkcji w oparciu o surowiec odpadowy.

Załoga podjęła zobowiązanie dla uczczenia II Zjazdu PZPR łącznej wartości 53 tys. zł. Do chwili obecnej zrealizowano 93 proc. zobowiązań.

Jako jedno z najpilniejszych zadań postawiono obecnie w „Metalowcu” wzmocnienie pracy polityczno-uświadamiającej. Stworzono podstawę do dalszego wzrostu organizacji partyjnej i wzmocnienia pracy politycznej w zakładzie. W oparciu o silną i prężną organizację partyjną kierownictwu zakładu łatwiej będzie pokonywać trudności, często większe, niż w poważniejszych zakładach.

A jest ich wiele. W poważnym procencie zniszczony park maszynowy musi jednak pracować. Wymaga on częstych napraw, z którymi wiąże się wiele trudności,

spowodowanych brakiem przedsiębiorstwa remontowego. Konieczna (ciąg dalszy na str. 6)

Demonstracje w Austrii

Tysiące robotników Austrii pozostają bez pracy. Zwolnień dokonuje się pod pretekstem przerostu stanu zatrudnienia i braku zamówień.

Bezrobotni demonstrują przeciwko masowemu redukcjom oraz stosowaniu przez pracodawców terroru.



Na zdjęciu: Fragment demonstracji w Steyr. Plakat głosi „Chcemy pracować nie stempłować”. (karty bezrobotnych). Foto - CAF

W podtuczcu jankowickim

„W dziedzinie hodowli trzody chlewnej, której pogłowie powinno wzrosnąć o 10—15 procent, uchwała kładzie nacisk na dokładniejsze ustalenie kierunków hodowli w poszczególnych rejonach, stosownie do rozmiarów i rodzajów bazy paszowej”. Tak mówił Wiceprezes Rady Ministrów Zenon Nowak w Sejmie w dniu 18 bm., wskazując na konieczność podniesienia hodowli w gospodarstwach chłopskich, spółdzielniach produkcyjnych i gospodarstwach państwowych, przedstawiając zamierzone przez Rząd środki w zakresie wzrostu produkcji rolnej, a zwłaszcza hodowlanej. Dotyczy to oczywiście także wielu instytucji zakładowych i fabrycznych, które we własnym zakresie podnoszą zaopatrzenie załóg i światła pracy w produkty mięsne. A oto przykład na to, jak można zastosować do podtuczcy trzody chlewnej uboczne produkty mleczarskie, jak przez zapewnienie racjonalnych warunków karmienia, opieki hodowlanej i weterynaryjnej — można walczyć o hodowlę, o większą produkcję mięsna...

Jesteśmy w mleczarni Jankowice w pow. grudziądzkim. Obok mleczarni w higienicznych, czysto utrzymanych

chlewach — 140 pięknych warchlaków. Jest to gospodarstwo hodowlane tzw. podtuczcy świń należącej do Centrali Mięsnej w Bydgoszczy. Przywozi się tu prosięta o wadze 15—17 kg., odsyła do tuczarni, gdy ważą przeciętnie 40 kg. Okres podtuczcy jest szczególnie ważny, ponieważ jest to czas, w którym warchlaki przeżywają silny okres wzrostu. Karmione są bardzo starannie, głównie mlekiem po przerobieniu i paszą z dodatkami soli mineralnej i kredy pastewnej. Chlewy są ogrzewane, istnieją urządzenia jak baseny do przegotowania pokarmu, na zewnętrz chlewow — specjalne wybiegi. Powietrze i ruch — to ciągle jeszcze niedoceniane przez naszych hodowców czynniki. Warto to sobie przypomnieć — hodowcy!

W chlewni jankowickiej częstym gościem jest weterynarz. Odbывая się przegląd warchlaków, stosuje się szczepienia przeciw różycy i inne zabiegi weterynaryjne. Opowiada o tym dokładnie chlewnicznik Jan Oleksa. Mówi także o wykonaniu planu — 600 pięknych warchlaków po podtuczcy — idzie do tuczarni w doskonałej „formie”. Dzieje się to w ciągu roku. (km)

1954

ILUSTROWANY KURIER POLSKI

1954

STYCZEŃ	LUTY	MARZEC	KWIECIEŃ	MAJ	CZERWIEC
1 P Nowy Rok, Mieczysława	1 P Ignacego	1 P Antoniego, Albina	1 C Teodory, Hugona	1 S Święto Pracy	1 W Międz. Dzień Dziecka
2 S Makarego	2 W Marii	2 W Heleny, Lucjana	2 P Franciszka	2 N Zygmunta	2 S Marcelina, Erazma
3 S Błażeja	3 S Błażeja	3 S Kunegudy, Popielec	3 S Ryszarda	3 P Antoniny	3 C Pauliny, Klotyldy
3 N Daniela, Genowefy	4 C Andrzeja	4 C Kazimierza	4 N Izydora	4 W Floriana, Moniki	4 P Franciszka
4 P Grzegorza, Eugeniusza	5 P Agaty	5 P Wacława, Euzebiusza	5 P Zenona, Wincentego	5 S Ireny	5 S Bonifacego
5 W Edwarda	6 S Doroty	6 S Marcjana, Rózy	6 W Celestyna	6 C Jana	6 N Zielone Świątki
6 S Trzech Króli	7 N Romualda, Ryszarda	7 N Tomasz	7 S Donata, Rufina	7 P Benedykta, Augusta	7 P Hieronima, Roberta
7 C Lucjana, Juliana	8 P Jana	8 P Międz. Dzień Kobiet	8 C Dionizego	8 S Stanisława	8 W Seweryna
8 P Seweryna	9 W Cyryla, Apolonii	9 W Franciszka, Katarzyny	9 P Dobrosławy	9 N Dzień Zwycięstwa	9 S Felicjana, Pelagii
9 S Antoniego, Juliana	10 S Scholastyki	10 S Cypriana	10 S Michała	10 P Izydora, Antoniego	10 C Małgorzaty, Bogumiła
10 N Jana, Wilhelma	11 C Marii, Lucjusza	11 C Konstantego	11 N Leona	11 W Franciszka	11 P Barnaby, Feliksa
11 P Honoraty, Hilarego	12 P Modesta, Eulalii	12 P Grzegorza	12 P Wiktora, Juliusza	12 S Pankracego	12 S Onufrego
12 W Benedykta	13 S Katarzyny	13 S Krystyny, Marka	13 W Hermenegildy	13 C Serwacego, Jana	13 N Antoniego, Lucjana
13 S Weroniki	14 N Walerego	14 N Matyldy, Leona	14 S Justyna, Waleriana	14 P Bonifacego	14 P Bazylego, Walerego
14 C Feliksa, Hilarego	15 P Faustyna	15 P Klemensa	15 C Anastazji	15 S Zofii	15 W Jolanty
15 P Pawła	16 W Julianny	16 W Hilarego, Juliana	16 P Benedykta	16 N Andrzeja, Jana	16 S Zenona
16 S Marcelego, Włodzim.	17 S Juliana	17 S Gertrudy, Zbigniewa	17 S Roberta	17 P Brunona, Weroniki	17 C Boże Ciało
17 N Antoniego, Jana	18 C Symeona	18 C Edwarda	18 N Wielkanoc	18 W Feliksa, Aleksandry	18 P Marka, Elżbiety
18 P Piotra	19 P Konrada	19 P Józefa	19 P Poniedz. Wielkanocny	19 S Piotra	19 S Gerwazego, Protazego
19 W Henryka, Marty	20 S Leona	20 S Anatola, Eugenii	20 W Agnieszki, Teodora	20 C Bernardyna	20 N Florentyny
20 S Fabiana	21 N Eleonory, Feliksa	21 N Benedykta	21 S Anzelma, Feliksa	21 P Tymoteusza	21 P Alojzego, Marty
21 C Agnieszki	22 P Małgorzaty	22 P Katarzyny	22 C Łukasza, Leona	22 S Julii, Heleny	22 W Pauliny
22 P Wincentego, Anastazego	23 W Damiana, Piotra	23 W Pelagii	23 P Jerzego, Wojciecha	23 N Michała, Dezyderego	23 S Wandy
23 S Rajmunda	24 S Macieja, Modesta	24 S Gabriela	24 S Grzegorza	24 P Joanny	24 C Jana
24 N Tymoteusza	25 C Wiktora, Cezarego	25 C Ireneusza	25 N Marka, Szczepana	25 W Grzegorza	25 P Lucji, Wilhelma
25 P Pawła	26 P Aleksandra, Nestora	26 P Teodora, Tekli	26 P Marii	26 S Dzień Matki	26 S Jana, Pawła
26 W Polikarpa	27 S Gabriela	27 S Jana, Ernesta	27 W Teofila	27 C Jana	27 N Władysława
27 S Jana	28 N Teofila, Romana	28 N -Jana	28 S Pawła, Walerii	28 P Augusta	28 P Leona, Ireneusza
28 C Juliana		29 P Eustachego	29 C Hugona, Piotra	29 S Magdaleny	29 W Dz. Stocz. i Sw. Mar. Woj.
29 P Franciszka		30 W Anieli, Jana	30 P Katarzyny	30 N Feliksa	30 S Lucyny, Ernesta
30 S Martyny		31 S Balbiny		31 P Anieli, Petroneli	
31 N Piotra					

W Zasadniczej Szkole Metalowej

Wychowujemy fachowców dla wsi

Czerwone litery neonowego napisu „WITAMY II ZJAZD PZPR” u szczytu okazałego budynku w głębi terenu przylegającego do jednej z wylotowych arterii Kowalewa, jaskrawą plamą ożywiają mrok grudniowego, mroźnego wieczoru. Okna budynku są oświetlone. Na ulicę dochodzą odgłosy warkotu maszyn.

Przy tokarkach, obrabiarkach, fmadłach i kowadłach pracują młodzi chłopcy w uczniowskich czapkach. Tu i ówdzie tylko z kątomierzem lub cyrklem w ręce widać starszego mężczyznę. Jesteśmy w warsztatach produkcyjnych Zasadniczej Szkoły Metalowej.

Jest to szkoła dwuletnia, kształcąca w tej chwili 163 uczniów i 22 uczennice — informuje nas dyrektor Leon Sroka. — Młodzież rekrutuje się w dużej większości z okolicznych wsi. Zadaniem naszym jest dostarczyć wsi dobrych fachowców — ludzi, którzyby po zdobyciu wiedzy nie odpłyneli do miast, lecz pracowali nadal wśród chłopów dla chłopów. Tego wymaga zaplecze Kowalewa.

O sprawach dotyczących szkolenia praktycznego dowiadujemy się od kierownika warsztatów szkolnych mgr. Jana Wojciechowskiego.

Obecnie szkolimy młodzież w kierunku dwóch specjalności: na ślusarzy maszynowych i ślusarzy maszyn rolniczych. Z tej drugiej specjalności na zmianę grupa 40 uczniów praktykuje w ciągu pół roku w miejscowym POM-ie. W warsztatach kowalskim, ślusarskim i mechanicznym pracują grupy po 80 uczniów pod kierunkiem instruktorów fachowców.

Jaka jest wasza produkcja zasadnicza?

Łózka internatowe, imadła 60 mm, gniotowniki dla przygotowywania karmy dla bydła, klucze płaskie dwustronne, cyrkle ślusarskie, taczki żelazne... Nie ma u nas braków. Na to specjalnie zwracamy uwagę.

Mgr Wojciechowski warsztaty te sam zorganizował. Dba o zaopatrzenie warsztatu w surowiec, odpady z zakładów przemysłu kluczowego.

Ale i wy przecież macie też jakieś odpady?

U nas absolutnie nie się nie marnuje, wykorzystujemy najmniejsze detale. Np. z kwadratowych kawałków żelaza wyrabiamy nakrętki, tak poszukiwane na rynku, albo 60 cm długości odpady kątownika przy produkcji łożek spawamy i z tego powstają podstawy do gniotowników...

Plamienny napis na szczytu budynku warsztatowego, o którym wspomnieliśmy, znajduje również odbicie w produkcji. Zarówno uc-

niowie jak i instruktorzy witają II Zjazd PZPR czynem produkcyjnym, wyrażającym zobowiązania 8,893 zł.

A oto kilka charakterystycznych zobowiązań uczniów. Centkowski postanowił do 15 bm. wytoczyć jedną os. Zobowiązanie wykonał i teraz pracuje już przy drugiej, którą wykona ponad plan. Porebski robi imadło. Kowalski, Sztumski, Anusiak i Wasilewski montują sanki żelazne dla potrzeb warsztatu. Danekki, Różański, Raniszewski i Witezak produkują taczki żelazne dla warsztatu. Kowalski, Brodzki i Karbowski odkują i wypilują komplet 12 kluczy itd. Zobowiązania są ściśle kontrolowane i chłopcy wykonują je w terminie.

Wytyczne IX Plenum KC PZPR przewidują w latach 1954—1955 uruchomienie produkcji maszyn o podstawowym znaczeniu dla mechanizacji rolnictwa jak kombajny zbo-

żowe, siewniki nawozowo - traktorowe, wrywacze lnu itp., przewidują też rozszerzenie produkcji wielu maszyn rolniczych. Maszyny te przygotowuje przemysł. Naszym zadaniem jest wyszkolenie kadr do ich obsługi — decyduje dyrektor Sroka — w związku z tym od nowego roku szkolnego otwieramy dwa nowe kierunki nauczania: mechaników traktorzystów i traktorzystów mechaników maszyn rolniczych. Te nowe kadry fachowców to jedna z dróg prowadząca do zabezpieczenia dalszego i proporcjonalnego rozwoju gospodarki narodowej i podniesienia poziomu stopy życiowej mas pracujących przez wydatny wzrost osiągnięć w rolnictwie.

Już późno. Za chwilę młodzi chłopcy opuszczają warsztaty, ale czerwone litery neonu na szczycie budynku będą płonęły jeszcze długo.

S. RUTKOWSKI.

Zezem po Karpaczu i Bierutowicach



Setki i tysiące ludzi przybywają tu z całej Polski w dniu rozpoczęcia turnusów wczasowych. Z odległych zakątków kraju, z miast i wsi, po wielogodzinnej często podróży, wysiadają wczasowicze na stacji przeznaczenia, marząc o chwili, w której znajdą się w przeznaczonym sobie pokoju. Ot, wydaje się, że wystarczy tylko zatutnić formalności w Biurze Ewidencji Funduszu Wczasów Pracowniczych i... udać się do Domu Wczasowego.

Nie tak prosto jednak przedstawia się ta sprawa w Karpaczu. W dniu w którym rozpoczyna się turnus, w Biurze Ewidencji FWP urzęduje tylko jedna osoba. Rzecz prosta, że na skierowanie trzeba często czekać parę godzin. Wczasowicze, którzy byli już w Karpaczu, znają prawdziwie panujące tam stosunki, gdyż po wyjściu ze stacji kolejowej, rozpoczynają forsowny bieg, aby jak najwcześniej stanąć w Biurze Ewidencji.

Czyżby Fundusz Wczasów Pracowniczych nie mógł w dniach rozpoczęcia turnusów zwiększyć personelu w swym Biurze przynajmniej do dwóch osób? Zaoszczędziło by to wczasowiczom dużo czasu, no i... narzekania.



Urok naszych gór ściągają stale tysiące swych zwolenników, którzy w otoczeniu prawdziwej natury nabierają nowych sił, aby po urlopie stanąć z nowym

zapalem przy swym warsztacie pracy. Zdawało by się, że gminne rady narodowe powinny dolożyć wszelkich starań, aby wczasowiczów powitać czystością i estetyką w miejscach ich pobytu. Nie jest tak niestety w Bierutowicach i Karpaczu. Piękne okolice — cel licznych wycieczek i spacerów — są prawdziwą zbiornicą złomu. Znaleźć tam można wszystko, począwszy od przedmiotów drobnych, jak garnki, prety i sztaby żelazne, a skończywszy na... ogromnych rozmiarów kotłach. „Zabytki” te leżą nie tylko w miejscach ustronnych, ale nawet tuż przy ścieżce w centrum Karpacza. Prawdziwą zbiornicę butelek znajdujemy natomiast na Polanie przy schronisku im. Bronisława Czecha, koło którego przechodzi najbardziej uczęszczany szlak na Snieżkę.

Z pełnym uznaniem przyjmujemy „czynny” udział miejskich władz Karpacza w akcji zbiórki odpadów, przypominamy jednak, że wszelkie odpadki i złom należy odstawiać do specjalnie wyznaczonych w tym celu punktów skupu. (mv)

Rejestracja warsztatów rzemieślniczych obowiązuje w styczniu 1954 r.

W oparciu o przepisy rozporządzenia Rady Ministrów z dnia 29 lipca 1950 r. Izby Rzemieślnicze przeprowadzą będą za pośrednictwem swych organizacji cechowych w okresie od 2 do 19 stycznia 1954 r. doroczną rejestrację indywidualnych zakładów rzemieślniczych w celu zebrania materiałów statystycznych dla potrzeb Głównego Urzędu Statystycznego i samorządu gospodarczego rzemiosła. Obowiązkowi rejestracji podlegają wszystkie zakłady rzemieślnicze, które nie uległy likwidacji przed 1 grudnia br. oraz wszystkie nowe warsztaty powstałe po tym terminie.

Właściciele warsztatów rzemieślniczych zgłaszać się będą do rejestracji w biurach cechowych lub w innych wyznaczonych punktach rejestracyjnych w terminach podanych w indywidualnych wezwaniach, jakie zostaną im doręczone przez biura cechowe jeszcze w grudniu br. W razie nieotrzymania takiego wezwania lub nieoznaczenia terminu, odnośni rzemieślnicy powinni zgłosić się sami do najbliższego punktu rejestracyjnego w celu dopełnienia obowiązku rejestracyjnego w następujących dniach według niżej podanej kolejności alfabetycznej nazwisk:

- 2 stycznia — lit. A, B,
- 4 " — lit. C, D,
- 5 " — lit. E, F,
- 7 " — lit. G, H,
- 8 " — lit. I, J,
- 9 " — lit. K,
- 11 " — lit. L, Ł,
- 12 " — lit. M,
- 13 " — lit. N, O,
- 14 " — lit. P,
- 15 " — lit. R,
- 16 " — lit. S,
- 18 " — lit. T, U,
- 19 " — lit. W, Z, Z, Z.

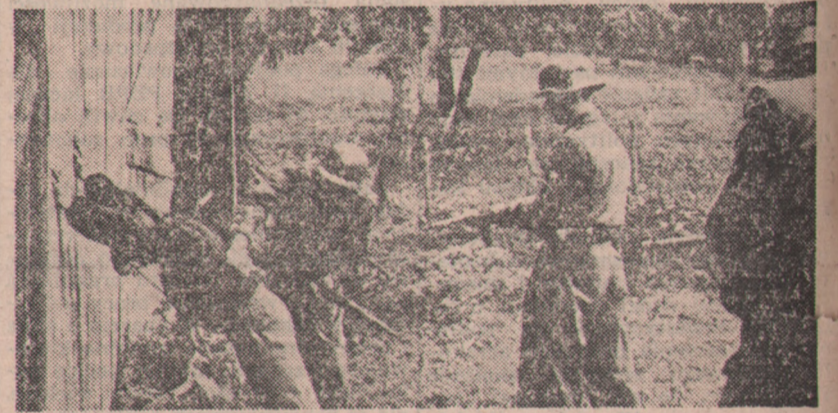
Niezgłoszenie się do rejestracji bez ważnych przyczyn w terminie ozna-

czonym w wezwaniu a w razie nieotrzymania wezwania w dniach oznaczonych w rozplakatowanych obwieszczeniach, spowoduje wszczęcie przeciwko opieszłym rzemieślnikom postępowania karno - administracyjnego, co oczywiście nie zwalnia ich nadal od obowiązku dokonania rejestracji w terminie dodatkowym.

Zgłaszający się do rejestracji rzemieślnicy mają obowiązek przedłożyć: kartę rzemieślniczą lub koncesję, kartę rejestracyjno - podatkową za rok 1953 lub na rok 1954, dowód posiadanej uzdolnienia zawodowego, np. dyplom mistrzowski, świadectwo czeladnicze, dyspensę, zaświadczenie o posiadaniu praw nabytych itp., dalej dowody na zapłacone w 1953 r. podatki obrotowe i dochodowe oraz składki na ubezpieczenia społeczne, listy płacy za rok 1953 lub ich odpisy, zestawienie wartości surowców, paliw, smarów i energii zużytych do produkcji i do usług w 1953 r., dowód rejestracyjny wydany przez Izbę Rzemieślniczą wzgl. organizację cechową w 1953 r., wreszcie spis posiadanych maszyn.

Wyniki rejestracji niezależnie od jej celów statystycznych dadzą samorządowi gospodarczemu rzemiosła należyty obraz obecnego stanu potencjalnego indywidualnej wytwórczości rzemieślniczej, a zebrane materiały statystyczne posłużą Izdom Rzemieślniczym za podstawę do opracowania planów zaopatrzenia rzemiosła w surowce i materiały pomocnicze oraz do wykorzystania jego całej zdolności produkcyjno-usługowej do zaspokojenia potrzeb świata pracy i wykonania pilnych zleceń na rzecz przemysłu uspołecznionego. (PK).

Neohitlerowski „Wehrmacht” już ćwiczy



Imperialiści amerykańscy w swoich planach wojennych stawiają przede wszystkim na Adenauera. Kontyngent zachodnio-niemiecki dla „armii europejskiej” ma wynieść według oficjalnych danych 500.000 ludzi. Na zdjęciu: „Ćwiczenia” oddziałów neohitlerowskiego Wehrmachtu. Foto - CAP

ILUSTROWANY

KURIER POLSKI

1954

1954

LIPIEC	SIERPIEŃ	WRZESIEŃ	PAŹDZIERNIK	LIST OPAD	GRUDZIEŃ
1 C Haliny, Mariana	1 N Piotra	1 S Idziego, Bronisława	1 P Jana, Remigiusza	1 P Wszystkich Świętych	1 S Natalii, Eligiusza
2 P Urbana	2 P Alfonsa	2 C Stefana, Juliana	2 S Piotra	2 W Dz. Zaduszny, Bogdana	2 C Pauliny
3 S Anatola, Jacka	3 W Szczepana, Nikodema	3 P Szymona	3 N Teresy, Gerarda	3 S Huberta, Sylwii	3 P Franciszka, Ksawerego
4 N Elżbiety, Teodora	4 S Dominika	4 S Rozalii, Róży	4 P Franciszka	4 C Karola Boromeusza	4 S Barbary
5 P Antoniego	5 C Marii, Stanisława	5 N Wawrzyńca	5 W Placydy	5 P Elżbiety	5 N Krystyna, Sabiny
6 W Lucji, Dominika	6 P Jakuba, Sykstusa	6 P Zachariasza, Eugeniusza	6 S Romana, Brunona	6 S Leonarda	6 P Miłostajna, Emila
7 S Cyryla i Metodego	7 S Kajetana, Konrada	7 W Reginy, Melchiora	7 C Krystyny, Marka	7 N Rocznicza Rew. Paźdz.	7 W Marcina
8 C Elżbiety, Prokopa	8 N Emiliana	8 S Marii	8 P Pelagii, Brygidy	8 P Seweryna, Wiktorii	8 S Marii
9 P Weroniki, Zenona	9 P Romana	9 C Piotra, Sergiusza	9 S Bogdana, Ludwika	9 W Teodora	9 C Leokadii, Walerii
10 S Anieli, Filipa	10 W Wawrzyńca, Bogdana	10 P Mikołaja	10 N Franciszka	10 S Międz. Dzień Młodzieży	10 P Marii, Julii
11 N Peiagii, Cypriana	11 S Zuzanny	11 S Jacka, Prota	11 P Bronona, Emila	11 C Marcina	11 S Damazego, Daniela
12 P Jana, Gwalberta	12 C Klary, Euzebil	12 N Marii	12 W Dzień Wojska Polskiego	12 P Mateusza	12 N Aleksandra, Konstant.
13 W Eugeniusza	13 P Heleny, Hipolita	13 P Filipa, Eugenii	13 S Edwarda, Bogumila	13 S Stanisława Kostki	13 P Lucji
14 S Marcelego	14 S Euzebiusza	14 W Bernarda	14 C Ewarysta, Kaliksta	14 N Józefa	14 W Alfreda, Izydora
15 C Henryka, Włodzimierza	15 N Wniebowzięcie NMP	15 S Nikodema	15 P Jadwigi, Teresy	15 P Alberta, Gertrudy	15 S Celiny, Waleriana
16 P Marii, Eustachego	16 P Joachima, Rocha	16 C Kornela	16 S Gerarda	16 W Edmunda	16 C Albiny, Euzebiusza
17 S Bogdana, Aleksego	17 W Jacka	17 P Justyny, Franciszka	17 N Małgorzaty	17 S Grzegorza, Salomei	17 P Floriana
18 N Kamila, Szymona	18 S Włodzimierza, Heleny	18 S Ireny, Józefa	18 P Łukasza, Wiktora	18 C Romana, Aurelii	18 S Bogusława
19 P Wincentego	19 C Ludwika, Juliusza	19 N Konstancji, Januarego	19 W Piotra	19 P Elżbiety	19 N Urbana, Dariusza
20 W Czesława, Hieronima	20 P Bernarda	20 P Eustachego	20 S Ireny, Jana	20 S Feliksa, Walerego	20 P Teofila, Dominika
21 S Wiktora, Praksedy	21 S Joanny	21 W Mateusza	21 C Urszuli, Hilarego	21 N Marii, Alberta	21 W Tomasza, Jana
22 C Św. Odrodz. Polski	22 N Cezarego, Hipolita	22 S Tomasz	22 P Filipa	22 P Cecylii, Marka	22 S Zenona, Honoraty
23 P Apolinarego	23 P Filipa	23 C Tekli	23 S Romana, Teodora	23 W Klemensa	23 C Wiktorii
24 S Krystyny	24 W Święto Lotnictwa Polsk.	24 P Marii, Teodory	24 N Marcina, Rafała	24 S Jana, Flory	24 P Adama i Ewy — Wigilia
25 N Krzysztofa, Jakuba	25 S Ludwika, Grzegorza	25 S Aurelii, Władysława	25 P Kryspina	25 C Katarzyny	25 S Boże Narodzenie
26 P Anny, Grażyny	26 C Marii, Konstantego	26 N Justyny, Cypriana	26 W Lucjana, Ewarysta	26 P Konrada, Sylwestra	26 N Szczepana
27 W Natalii, Julii	27 P Józefa	27 P Damiana	27 S Sabiny, Wincentego	27 S Waleriana	27 P Jana
28 S Wiktora, Innocentego	28 S Augusta	28 W Wacława	28 C Tadeusza, Szymona	28 N Zdzisława	28 W Cezarego
29 C Marty, Flory	29 N Jana, Sabiny	29 S Michała	29 P Narcyza	29 P Saturnina	29 S Tomasz, Dominika
30 P Rufina, Ludmiły	30 P Róży, Feliksa	30 C Hieronima	30 S Edmunda, Alfonsa	30 C Eugeniusza,	30 C Eugeniusza,
31 S Ignacego, Heleny	31 W Rajmunda		31 N Antoniego, Urbana	30 W Andrzeja	31 P Sylwestra, Melanii

GRUDZIEŃ 30 ŚRODA

DZIŚ Eugeniusza

WITRO Sylwestra

Od rana do wieczora rozbrzmiewała wybuchy radosnego śmiechu

I to nećci, i tamto kusi...

Wesołe choinki noworoczne dla młodzieży szkolnej

OD RANA DO WIECZORA

Szkoła TPD nr 1 przy ul. Staszica zamieniła się w prawdziwy pałac bajki. Od rana do wieczora rozbrzmiewała tam w wielkich dwóch salach wesołe okrzyki, skoczne dźwięki melodii i wybuchy radosnego śmiechu. Bydgoskie dzieci i ich koleżki i koleżanki z miast i wsi woj. bydgoskiego obchodzą radosne święto powitania Nowego Roku.

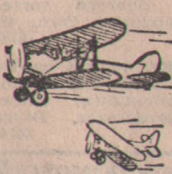
Cykl zabaw rozpoczął się w ubiegły poniedziałek i trwać będzie do 5 stycznia. Przez ten okres w każdej z dwóch zabaw, jakie odbywają się codziennie, uczestniczy 1300 dzieci.

POD NOWOROCZNĄ CHOINKĄ

Choinki z kolorowymi ozdobami i lampkami, witają przybyłych już w hallu gmachu szkolnego, ale dopiero na głównej sali zabaw i tańców obraca się na postumentie i miga zapalającymi się i gasnącymi światłami wielka jodła, przystrojona w srebrzyste kule. Skocznie przygrywa do tańca orkiestra wojskowa, a pary i barwne korowody wirują dokoła. Spod sufitu zwieszają się wielkie samolot-szybowiec, obok niego modele latające.

Wielka sala gimnastyczna, licząca 250 m kw. zmienia się nie do poznania. Tworzy ona olbrzymie wesołe miasteczko. Jest tu ślicznie urządzona strzelnica, gdzie się może każdy popisywać sprawnością oka i ręki. W sąsiedztwie znajduje się karuzela z olbrzymim globusem. Dalej działwa urzęda sobie podróż naokoło świata. Gdzie indziej znowu młodzież zapoznaje się z układem planetarnym na wielkim modelu. Tam znowu pokonują tor przeszkód ze ślizgiem.

I TO NEĆCI I TAMTO KUSI



Każdy z młodych uczestników noworocznej zabawy wybiera sobie dowolnie według własnych zainteresowań i spędza czas tam, gdzie mu najprzyjemniej. Młodzi technicy gromadzą się przy wielkiej karuzeli i zapoznają się z techniką jej wykonania precyzyjnego. Młodzi lotnicy mają swoje upodobania w modelach samolotów latających.

Na innym znowu miejscu przyodwójnicy nauki i pracy społecznej, „piąt-

kowicze“ wyciągają losy na loterie książkową i mogą popisać się znajomością przeczytanych książek. Ale to nie wszystko. Sala bajek, bufet ze skłódkim poczęstunkiem, kino, koło szczęścia, teatr kukielkowy i wiele innych niespodzianek przygotowane dla młodzieży. Cieszą się dzieci, podoba im się dosłownie wszystko, tak jak zresztą w szkole, gdzie mają same piątki.

JÓZIO CHCIAŁBY OBSERWOWAĆ PRAWDZIWE GWIAZDY

— Ja mógłbym cały dzień przesiadzić i przypatrywać się planetom — mówi do nas uczeń Józio Wesolowski z klasy VI-tej. Gdybym to mógł jeszcze spojrzeć przez teleskop i prawdziwie obserwować gwiazdozbiory na niebie — kończy swoją odpowiedź. Zręcznie pytan e maleńkiej Zosi, która w tym roku zaczęła uczyć się do I klasy. Rezolutna uczennica o wszystkim co tu widziała, chciała by coś powiedzieć. Spiesz się jednak, aby jeszcze raz móc obejrzeć ten bajeczny pałac, jaki urządził dzieciom Komitet Organizacyjny Centralnej Imprezy Powitania Nowego Roku w Bydgoszczy.

Trudno z kimkolwiek zamienić więcej słów, bo wszyscy spieszą się do zabawy i do coraz to nowych niespodzianek. (w).

NG FALIDNIA

Warto pomyśleć o obiadach „na wynos“

Wielu wśród klientów zakładów zbiorowego żywienia jest takich — zwłaszcza obarczonych rodziną — którzy by zamiast w lokalu, najchętniej spożyli obiad w gronie swych najbliższych.

Tym właśnie konsumentom powinni przyjść z pomocą BZG, przygotowując obiady „na wynos“. Odciałyby to z pewnością lokale z poważnej liczby klientów, a tym samym zwiększyło przelotność punktów zbiorowego żywienia i podniosło jeszcze bardziej sprawność obsługi.

Aby przyjął się taki projekt, należałoby pomyśleć o naczyńach, zapewniających konsumentowi bezpieczne i w stanie ciepłym doniesienie potraw do domu. I na to jest rada.

Przemysł zaczął ostatnio produkować naczynia zamknięte, tzw. „trojczaki“. Wystarczy zatem wejść w porozumienie z którymś z zakładów produkcyjnych i zapewnić dostawę odpowiedniej ilości „trojczaków“ dla BZG. (t)

TOJOUO

Z BYDGOSZCZY

Ciemno jak w miechu



Niemaloty kłopot mają uczniowie i uczennice, uczęszczający wieczorem na wykłady do Liceum Pedagogicznego. Bo wtem na ulicy Seminaryjnej panują nieprzeniknione ciemności. Taki wieczorny spacer „z górki na pazurki“ i możliwość rozbicia sobie nosa o słup latarni — nie należy do przyjemności.

A przecież łatwo można usunąć ten mankament. Wystarczy tylko... naprawić stojące wzdłuż ulicy uszkodzone lampy gazowe. (MP)

Żaloszny wygląd



W Szubinie przy ul. 1 Maja postawiono 5 gablotek. Postawiono... zapomniano... a gabloty prowadzą między sobą taką rozmowę:

— Znowu mnie potrącił. Zbili całą szubę.

— To jeszcze nic. Mnie wyrwali całą „plecy“...

— I z nami jest nie lepiej — dodają dwie dalsze gabloty.

Istotnie. Gabloty przedstawiają żaloszny wygląd. Są zdemolowane, a po istniejącej kiedyś dekoracji pozostały tylko... ślady.

I dziwne, że opiekunowie gablot tolerują taki stan rzeczy! (Kaja)

KRONIKA TEATRALNA

OSTATNIE PRZEDSTAWIENIA „FIRCYKA W ZALOTACH“

Ciesząca się dużym powodzeniem na scenie bydgoskiej Państwowych Teatrów Ziemi Pomorskiej komedia Franciszka Zabłockiego „Fircyk w zalotach“ zejdzie niedługo z afisza; Jedno z ostatnich przedstawień „Fircyka w zalotach“ odbędzie się dziś 30 bm. o godz. 19. W wieczór sylwestrowy 31 bm. „Fircyk w zalotach“ wystawiony będzie o godz. 19. Również w dzień Nowego Roku odbędzie się tylko jedno przedstawienie komedii Zabłockiego. Dalsze przedstawienia „Fircyka w zalotach“ urządzimy w sobotę 2 stycznia o godz. 19. oraz w niedzielę 3 stycznia o godz. 15.30 i 19 i w poniedziałek 4 stycznia o godz. 19.

We wtorek 5 stycznia premiera komedii Marii Czernerle pt. „Pajeczyna“, w reżyserii Jerzego Waldena.

100 lat apteki mieszczącej się w sercu Bydgoszczy

Rok 1953 dobiega końca a więc godzi się chociażby w ostatniej chwili przypomnieć o jubileuszu, jaki obchodzi apteka znana w Bydgoszczy pod tradycyjną nazwą „Pod Łabędziem“ przy alejach 1 Maja 5. Jedną z najstarszych istniejących po dziś dzień aptek grodu nad Brdą, bo założona przed stu laty w roku 1853. Uważnemu klientowi mówią o tym napisy na kolorowym szkle ściany dzielącej pomieszczenia handlowe od magazynów. Sto lat to wiek do którego należy odnieść się już z szacunkiem, ale przecież nie świadczy ażeby była to w ogóle najstarsza apteka w mieście.

zapotrzebowaniu szalnymi nleczaciami, zezwalał nie tylko na sprzedawanie leków służących chorym i zboliałym bydgoszczanom, lecz również na sprzedaż artykułów... cukierkiewicz. W piwnicach domu, gdzie mieściła się stara apteka, było źródełko, którego woda posiadała podobno własność leczniczą.

NASZA bydgoska jubilatka — apteka „Pod Łabędziem“ nosi obecnie nazwę bardzo matematyczna i trudna do zapamiętania: apteka nr 39. CAS bowiem zakochał się w cyfrach, które są bardzo praktyczne w księgowości i rachunkach lecz niestrawne w codziennym użyciu. Dlatego też proponujemy na raz wtóry, żeby nadano aptekom tak jak gospodom i kawiarniom nazwy opisowe, co społeczeństwo powita z zadowoleniem.

Apteka nr 39 jest jedną z przodujących na terenie woj. bydgoskiego. Zespołem, złożonym z około 20 osób, kieruje Feliks Eliszewski, doświadczony farmaceuta. Najlepszymi pracownikami są Helena Kolańczyk oraz mjr Stanisław Kunicki senior zespołu liczący 70 wło sen życia.

Apteka nr 39, którą na przekór cyfrze radziliśmy znowu nazywać „Pod Łabędziem“, uzyskała parokrotnie dyplomy uznania CAS za swoją ofiarną pracę w służbie społecznej. Zamówienia lekarstw do niej napływają nie tylko z Bydgoszczy lecz także z innych miast. Wyposażenie apteki jest wzorowe a pomieszczenia obszerne i nowoczesne. Troską całego personelu jest służyć jak najlepiej ludziom pracy i walczyć o ich zdrowie. Zespołowi 100-letniej apteki bydgoskiej życzymy więc pomyślności i sukcesów w pracy na dalszych sto lat! (NIK)

Pomyślano i... zrobiono!

Punkt usługowy, który usunie kłopoty samotnych

W życiu ma się wiele kłopotów. Ot, choćby ten. — Postrzępiły się spodnie. Albo ubranie, czy spodniczka strasznie są wygniecionie.

Takie to są kłopoty na codzień ludzi pracy. Szczególnie, ludzi samotnych. Potrzebny więc był punkt usługowy, który by rozwiązał to zagadnienie.

Pomyślano i... zrobiono. Przy Wielkianym Rynku 7, od paru dni czynne jest — Krawieckie Pogotowie.

Pogotowie dokonuje prasowania, czyszczenia i wszelkich reperacji odczyści damskiej i męskiej. Można także dokonać poprawek przy odczyści gotowej. Skrócić rękawy u płaszczu lub marynarki, zwężyć spodnicę, wywataować więcej ramiona itp.

Wszystkie usługi wykonuje się na poczekaniu lub w terminie jedno-dwudniowym w zależności od potrzeb i życzeń klienta. Pogotowie czynne jest od godz. 8-16.

Oczekują na dokonanie reperacji (na poczekaniu), spędzają czas w specjalnie urządzonych kabinie. Zyczeniem klientów jest, aby na stoliku w kabinie znalazło się kilka egzemplarzy czasopism, których dotąd nie ma. A niewątpliwie urozmaiciły by one czas

Postanowiono rozpocząć akcję dokarmiania zwierzyny w okresie silnych mrozów. Poza tym, poszczególne myśliwi pobudują pańki dla saren, zajęcy, bażantów i kuropatw oraz pułapki do chwytania jastrzębi.

Ponadto wszyscy członkowie koła biorą udział we współzawodnictwie w tępieniu drapieżników i prowadzeniu dobrej hodowli. Zarząd koła utrzymuje stały kontakt z młodzieżą szkolną i nauczycielami; na wsi, dzięki czemu poprzez uświadamianie, rozszerza się pozytywne akcja dokarmiania drobnej zwierzyny oraz zwalczania wykarstwa i innych sposobów kłusownictwa.

Bydgoscy myśliwi w trosce o zwierzynę



oczekiwania na zakończenie prac porawkowych.

Należało by również pomyśleć o jeszcze dalszych kabinach. Bo gdy wzrosła liczba klientów, przy tym różnej płci, to sprawa stanie się bardziej skomplikowana. Także i czas otwarcia Pogotowia, można by przedłużyć.

Inicjatorce Krawieckiego Pogotowia — Spółdzielni Pracy „Tkanina“ — należy tylko przyklasnąć i życzyć nowopowstałemu punktowi usługowemu, pozytywnej pracy.

Przydało by się także dla tak dużego miasta, jak Bydgoszcz — szwelskie pogotowie. Może o utworzeniu takiego pomysłu spółdzielnia branży skórzanej?

Nagrody dla autorów recenzji filmowych

W wyniku konkursu na najlepszą recenzję z filmu polskiego lub radzieckiego, ogłoszonego przez Rozgłośnie Polskie, Okręgu i Okręgowy Zarząd Kin w Bydgoszczy, przyznano uczestnikom konkursu nagrody pieniężne i książkowe.

Za recenzje porównowcze nagrody otrzymali: pierwsza w wysokości 1.000 zł — Janusz Markiewicz z Bydgoszczy. Dwie drugie po 750 zł — Bolesław Pleśniński z Torunia i Bronisław Wollak z Bydgoszczy.

Trzecia w wysokości 500 zł otrzymał zespół redakcyjny gazетки scienniej J. W. 5521-A z Bydgoszczy.

Za recenzje zwykła pierwsza nagroda 500 zł otrzymał A. Cegielko z Bydgoszczy. Dwie drugie po 300 zł otrzymali: Eufemia Zajacka z Bydgoszczy i Tadeusz Jankowski z Ryplina. Trzy trzecie po 200 zł otrzymali: Barbara Jankowska i Marian Bardziński z Bydgoszczy oraz Eugeniusz Rychlicki z Włocławka.

Dotąd w wysokości 300 zł za pracę nadaną przez Kółko Studowania Strategii Stalnowskiej — Jednostka Wojskowa w Bydgoszczy.

Ponadto 16 osób zostało nagrodzonych cennymi książkami i abonamentami do kina.

Wypożyczone książki trzeba szanować i zwracać w terminie



Już niejednokrotnie pisaliśmy na łamach naszego pisma, jakie znaczenie ma książka i jaką popularność zdobywa sobie z każdym dniem. Jest przyjacielem każ-

dego z nas i dlatego wszyscy powinniśmy o nią dbać.

Ogromna ilość mieszkańców Bydgoszczy korzysta z książek Biblioteki Miejskiej i jej poszczególnych oddziałów. Należą do niej młodzi i starsi, ale nie wszyscy jeszcze potrafią dobrze i rzetelnie z książek korzystać. Zdarza się często, że na tę czy inną książkę trzeba czekać tygodniami, a nawet miesiącami. Nic nie pomaga regulamin, mówiący o terminie zwrotu książek, nie pomagają wezwania, czy wielokrotne upomnienia przesyłane do zaniebujących się czytelników... Nic wreszcie nie pomagają kary pieniężne nakładane na tych, którzy książkę zabiją i nie zwrócą.

Jeżeli każdy z czytelników będzie wolał zapłacić za zgubioną książkę 30 zł, niż ją znaleźć i zwrócić, to co się wówczas stanie? Dorobek wielu lat i pracujących przy tym pokoleń narazyony byłby na uszczerbek, a Biblioteka Miejska pozbawiona została by wielu cennych i dobrych dzieł.

Wszyscy więc czytelnicy, a szczególnie młodzież, winni pamiętać o tym, że książki trzeba szanować i zwracać w terminie. Wówczas nikt z nas nie będzie długo czekał na wypożyczenie następnych książek.

Wszyscy będziemy zadowoleni, a listy czytelników — bumelantów Biblioteki Miejskiej, zginą na zawsze. (Dor)

CO? GDZIE? KIEDY?

TEATR

ZIEMI POMORSKIEJ

Środa: Fircyk w zalotach (19)

Czwartek: Fircyk w zalotach (19)

KINA

Pomorzanie: Biały kiel (15.45, 18, 20.15)

Polenia: Kotowski (16, 18, 20)

Orzeł: Śnieżka (16.45)

Przybrana córka (19)

Wolność: Edward w opałach (15, 16 17, 18.30)

Lenin w 1918 r. (19.45)

Gryf: Szkarłatny kwiat (16.45, 19)

Bałyk: Sookkanie nad Łabą (17, 19)

Mir: Gesi Baby Jagi (19)

Rozmaitości: Program składany (16-23)

WYSTAWY

Pomorski Dom Sztuki: salon wystawowy CBW Art. — wystawa pt. „Kiermasz Plastik“ otwarta codziennie (z wyjątkiem niedziel) i dni poświęconych technice) od godz. 9 do 13 i od 15 do 19.

Muzeum im. L. Wyczółkowskiego — zbiory stałe (otwarte codziennie od godziny 11 do 16, w środy od godz. 12 do 19 w niedziele od godz. 10 do 14, w dni poświęcone nie czynne)

Biblioteka Miejska: Wystawa z okazji 60 rocznicy śmierci Jana Matejki.

Wypożyczalnia główna czynna od godz. 13 do 19, w środy od godz. 11 do 15.

Pracownia naukowa: czynna codziennie od godziny 10 do 20.

Biblioteka Lekarska: w środy od godz. 12 do 15 czynna od godz. 15 do 19.

DŻURY

Apteka Społeczna nr 19 Al. 1 Maja 91, tel. 23261.

Apteka Społeczna nr 17, Śniadeckich 51, tel. 22-44.

Duży lekarz weterynaryjny od 28. 12 do 3. I. Państw. Zakład Lecznicy dla Zwierząt, Bydgoszcz, Marchlewskiego 6, tel. 19-36.

RADIO

PROGRAM LOKALNY

Środa 30 grudnia

13.00 Ulubione utwory, 13.30 Opowiadanie, 16.20 Bydgoski dziennik radiowy, 17.30 Melodie Lohana, 17.40 Audycja sportowa, 17.50 Aud. słowno-muz., 18.15 Audycja dla młodzieży.

Praca polityczna warunkiem osiągnięć gospodarczych

(Ciąg dalszy ze str. 3)

Jest w tej dziedzinie owocniejsza interwencja ze strony Związku Branżowego Spółdz. Metal., wyrażająca się nie tylko pomocą w uzyskaniu kredytów, ale i znalezieniem wykonawców, którzyby remonty te przeprowadzili.

Wiele spółdzielni ma poważne zaniedbania w dziedzinie higieny i bezpieczeństwa pracy, które ujemnie odbijają się na produkcji. Do nich należy również „Metalowiec”, nie mogący rozbudowywać i przebudować swoich zakładów, ani inwestować w nie żadnych sum, ze względu na projekty rozbudowy przestrzennej miasta, przewidujące zabudowę innymi obiektami terenów, na których znajdują się obecnie dwa zakłady spółdzielni. Sprawa uzyskania pomieszczeń na ulokowanie tych zakładów winna być możliwie jak najszybciej załatwiona.

Nierozwiązane do tej pory jest zagadnienie odpowiedniego środka lokomocji, co niezmiernie utrudnia zaopatrzenie punktów usługowych na wsi. Niedostateczny i nie zawsze celowy jest przydział surowca.

Zlikwidowanie części tych trudności dodatkowych, nie związanych z produkcją przez czynniki nadrzędne, umożliwiłoby skierowanie całej energii na zagadnienie podstawowe, które postawiło przed sobą wytwórczość IX Plenum KC PZPR.

Nie szukamy „łatwego życia”. W oparciu o pomoc organizacji partyjnej przełamywać będziemy wszystkie przeszkody. Chodzi jednak o to, by część spraw mogących być załatwiona odgórnie, nie absorbowała czasu i nie odrywała nas od produkcji, którą będziemy się starali podnosić systematycznie pod względem ilości i jakości.

Zakłady produkcyjne spółdzielcze mają obecnie prawo i obowiązek domagania się większej troski o swoje potrzeby i o nie pozostawianie ich bez dostatecznej opieki ze strony Instancji partyjnych, Rad Narodowych i Związków Branżowych.

O. KUCHARZEWSKI
kierownik RSP „Metalowiec”
Bydgoszcz

SPORT-SPORT-SPORT

Zimowy egzamin lekkoatletów

Lekkoatletyczne mistrzostwa Polski w hall odbędą się w dniach 6-7 lutego 1954 r. w Przemysłu dla kobiet i w Poznaniu dla mężczyzn.

W mistrzostwach prawo startu mają zawodnicy klasy mistrzowskiej i klasy I oraz mistrzowie zreształ sportowców na rok 1953, którzy jednak posiadają minimum II klasę sportową. Zawodnicy ci mogą startować tylko w tej konkurencji, w której zdobyli mistrzostwo swego zrzeczenia.

Program zawodów o mistrzostwo Polski obejmuje następujące konkurencje: kobiety — bieg na dyst. 50 m, 400 m i 50 m ppi., skok w dal, trójskok z miejsca, pchnięcie kulą oraz sztafeta na dyst. 2000 m; mężczyźni — bieg na 60 m, 800 m, 2000 m, 80 m ppi., skok w dal, wzwyż, o tyczce i trójskok, rzut dyskiem, młotem i pchnięcie kulą, chód na 10 km oraz sztafeta 3x800 m. Trzy konkurencje rzut dyskiem i młotem oraz chód na 10 km rozegrane zostaną na stadionie, natomiast pozostałe odbywać się będą w hall.

Aż 14 sztucznych taflí lodowych w CSR

W tych dniach oddane zostało do użytku 14-te sztuczne lodowisko w Czechosłowacji. Znajduje się ono w miejscowości Trest koło Jihlavy. Tak więc obecnie czechosłowacy posiadają sztuczne lodowiska w następujących miejscowościach: Praga, Kladno, Bratysława, Ostrawa, Olomuniec, Karlove Vary, Chomutov, Brno, Budziejowice, Žilina, Pardubice, Pilzno i Trest.

RADIO

ŚRODA, 30 GRUDNIA
11.57 Sygnał czasu i hejnał z Wieży Mariackiej. 12.04 Dziennik południowy. 12.15 Na swojską nutę. 12.45 Audycja dla wsi. 14.00 Program dnia. 14.10 Audycja słowno-muzyczna dla klas III-IV. 14.30 Koncert Orkiestry Rozgł. Szczecińskiej. 15.09 Komunikat o stanie wód. 15.10 „Zimowy dąb” — opowiadanie Jurija Nagubina. 15.30 Stuchowisko dla dzieci pt. „Odarpi syn Egipy”. 16.00 Pieśni i duety kompozytorów rosyjskich. 16.35 Koncert orkiestry Rozgł. Łódzkiej. 17.00 Wiadomości popołudniowe. 18.50 Książki, które na was czekają. 19.15 „Gród kasztelański w Eboniu koło W-wy” — pogadanka archeologiczna dyr. Z. Rajewskiego. 19.30 Muzyka i aktualności. 20.00 „Radosne spotkanie” 2 odc. opow. Jana Drdy. 20.20 Polskie melodie ludowe. 20.58 Stan pogody. 21.00 Dziennik wieczorny. 21.26 Wiadomości sportowe. 21.36 Muzyka taneczna. 21.50 Z życia ZSRR. 22.20 Z cyklu „Wariacje fortepianowe”. 22.52 Muzyka taneczna. 23.20 Staństaw Skrowaczewski — Kantata o pokoju. 23.50 Ostatnie wiadomości.

KOMUNIKATY

UWAGA KOLEJARZE!
Warsztaty Szewsko-Krawieckie przy Oddziale Zaopatrzenia Kolejarzy nr 74 w Bydgoszczy zostały przeniesione na ul. Zaświat nr 1 (koło cmentarza Nowotarnego). W gmachu podrykcyjnym przy ul. Dworcowej nr 63 znajduje się nadal punkt przyjęcia i wydawania obuwia. Przyjęcie obuwia odbywa się w poniedziałki, środy i piątki, a wydawanie codziennie od godz. 8 do 14. Natomiast Zakład Krawiecki obsługuje klientów w Warsztacie przy ulicy Zaświat nr 1. (2769k)

Dyrekcja Miejskiego Przedsiębiorstwa Komunikacyjnego komunikuje, że w niedzielę dnia 3 stycznia 1954 r. czynny będzie punkt sprzedaży biletów miesięcznych przy ul. Pomorskiej 54 od godz. 8 do 13. (2767k)

PRACOWNICY POSZUKIWANI

2 INŻYNIERÓW lub TECHNIKÓW budowlanych na stanowiska kierowników Grupy Robót, 4 TECHNIKÓW budowlanych na stanowiska kierowników robót, INŻYNIERA lub TECHNIKA budowlanego na stanowisko starszego KALKULATORA, TECHNIKA normowania (budowlanego) TECHNIKA bezpieczeństwa i higieny pracy, INŻYNIERA lub TECHNIKA elektryka zatrudni z dniem 1. I. 1954 r. Miejskie Przedsiębiorstwo Remontowo-Budowlane we Włocławku. Wynagrodzenie wg umowy zbiorowej w budownictwie. Podania wraz z życiorysami należy składać do Wydziału Kadry przy MPRB we Włocławku, Al. Chopina 7-9. Reflektujemy na siły wysoko wykwalifikowane. (2750k)

1 KALKULATORA na stanowisko kierownika tartaku obeznanego z branżą drzewną zatrudni natychmiast Miejskie Przedsiębiorstwo Remontowo-Budowlane w Chojńcach, ul. Młyńska 30. Podania wraz z życiorysem należy kierować do referatu personalnego. (2746k)

KUCHARZA (KE) siłą wykwalifikowaną zatrudnia zaraz (do Zakładu BKZG Inowrocław) Bydgoskie Kolejowe Zakłady Gastronomiczne — Zakład Wiedziadziałowy w Inowrocławiu. (2778k)

TECHNIKA budowlanego (do robót nadziemnych) zatrudni od 1. I. 1954 r. Miejskie Przedsiębiorstwo Remontowo-Budowlane w Inowrocławiu. Zgłoszenia wraz z podaniem i życiorysem kierować do referatu kadry przy ul. Andrzeja 3. (2777k)

WOZNICÓW i POMOCNIKÓW do transportu wtórnego materiałów budowlanych na warunkach wg układu zbiorowego w budownictwie zatrudni Baza Transportu ZEM w Bydgoszczy. Zgłoszenia ul. Zamajskiego 5. (2770k)

NAUKA

MASZYNOPISANIA metoda nowoczesna przyspieszona udzielam. Bydgoszcz, Al. 1 Maja 34-4. (6147)

PRACA

EMERYTKA poszukuje pracy (do dziecka) Bydgoszcz, Chwytowo 8-8. (6125)

DOCHODZĄCA pomoc domowa potrzebna Bydgoszcz, Dworcowa 51-13. (6102)

STARSZY ogrodnik (samotny) poszukuje posady. Oferty „Prasa” Bydgoszcz, Dworcowa 16 pod nr 6104. (6104)

POMOC domowa potrzebna zaraz, Bydgoszcz, ul. Słowackiego 1-5. (6113)

SPRZEDAŻ

FORTEPIAN, stan dobry sprzedam. Bydgoszcz, Janina Krasieckiego 11-1. (6109)

SRUTOWNIK gospodarczy kamienie Ø 50 cm (łożyska kulkowe), stan dobry sprzedam, Falender Tadeusz Nakło, Dworcowa 24. (6107)

PIANINA — fortepiany — sprzedaje — kupuje Cichon, Bydgoszcz, Grunwaldzka 109, telefon 37-72. (6036)

GABARDYNE na spodnie sprzedam, Bydgoszcz, ul. Markwarta 20-5. (6119)

KUCHENKĘ gazową z piekarnikiem i gnomem sprzedam Bydgoszcz, Kaszubska 13-2. (6120)

ROWER męski nowy sprzedam, Bydgoszcz, ul. Curie-Skłodowskiej 8 m. 6. (6123)

MASZYNE do szycia „Singer” sprzedam, Bydgoszcz, Pomorska 53-8. (6137)

UBRANIE do ślubu (sejka) korzystnie sprzedam, Bydgoszcz, Śniadeckich 43-4 od godz. 17 do 19. (6130)

Radioodbiornik

uniwersalny z adaptorem w dobrym stanie kupimy. Oferty kierować do: Stacji Selekcyjnej Lipie poczta Gniewkowo pow. Inowrocław. (2763)

TAPCZAN, materace leżanki sprzedam. Bydgoszcz, Nowodworska 13-8. (6122)

FREDKĘ i szałki na krótki sprzedam. Bydgoszcz, St. Czarnieckiego 2-4. (6128)

PLASZCZ damski czarny, stół rozkładany, oraz łóżko składane sprzedam. Bydgoszcz, Dworcowa 75-3. (6129)

KONIA dobrego sprzedam, Bydgoszcz, Cicha 49. (6132)

ZEGAREK damski bardzo ładny i szafę trzydrzwiową (mahonową) sprzedam. Bydgoszcz, Długa 58-4. (6149)

NIERUCHOMOŚCI

GOSPODARSTWO od 4 do 12 ha wydzielone lub kupię. Oferty ze szczegółowym opisem kierować: Nagórski Włodzimierz, Gniew (Wybudowanie). (6115)

GOSPODARSTWO 9,20 ha w tym sad 5,50 ha sprzedam 1/2 lub 1/4 części. Mielczuza Bydgoszcz, ul. Naklejska 217. (6133)

GOSPODARSTWO 34 morgi ziemi pszennej, budynki, inwentarz (kościół i kolej na miejscu) sprzedam za 30.000 zł. Oferty „Prasa” Bydgoszcz, Dworcowa 16 pod nr 568. (568)

LOKALE

KULTURALNA pańia na wspólny pokój przyjmie (blisko Placu Wolności). Adres wskazać Biuro Ogłoszeń Bydgoszcz, Dworcowa 16. (6004)

2 DUŻE pokoje z kuchnią w centrum zamienie na dwa mniejsze z wygodami w centrum. Oferty „Prasa” Bydgoszcz, Dworcowa 16 pod nr 6097. (6097)

3 POKOJE z kuchnią zamienie na 2 pokoje z kuchnią i łazienką. Bydgoszcz, Sienkiewicza 26-3. (6098)

TECHNIK samotny poszukuje pokoju umebłowanego. Oferty „Prasa” Bydgoszcz, Dworcowa 16 pod nr 6103. (6103)

DUŻY pokój (gaz, światło, piwnica i chłew) zamienie na pokój z kuchnią. Oferty „Prasa” Bydgoszcz, Dworcowa 16 pod nr 6087. (6087)

MŁODY pracujący poszukuje pokoju (może być wspólny) na okres 3 miesięcy. Zgłoszenia Bydgoszcz, Sowińskiego 8. (6116)

PRACUJĄCY z synem uczącym się poszukuje po koju umebłowanego. Cena obojętna. Oferty „Prasa” Bydgoszcz, Dworcowa 16 pod nr „6121”. (6121)

Uwaga Szkolne Kasy Oszczędności na terenie woj. bydgoskiego

Uwzględniając życzenia Wydziałów Oświaty i niektórych Opiekunów Szkolnych Kas Oszczędności, Powszechna Kasa Oszczędności Oddział Wojewódzki w Bydgoszczy zawiadamia, iż termin nadsyłania „Gazetek Ściennych” o tematyce oszczędnościowej na konkurs do Wydziałów Oświaty przy Prezydium Powiatowych i Miejskich Rad Narodowych (w miastach wydzielonych) został przesunięty do 15 lutego 1954 r. (2748k)

Witamy Nowy Rok losem nowej Loterii Pieniężnej z kolektury P. M. L. Bydgoszcz, PDT - Al. 1 Maja 15

DUŻY pokój z użytkową kuchnią, pierwsze piętro zamienie na pokój z kuchnią Bydgoszcz, Chojńska 10-4. (6126)

UCZENNICĘ względnie panią pracującą przyjmie na wspólny pokój. Bydgoszcz, Wełniany Rynek 11-7. (6089)

DOMEK jednorodzinny z ogrodem we Wrocławiu zamienie na mieszkanie 3 pokojowe z kuchnią lub mniejsze w Bydgoszczy. Wiadomości Bydgoszcz, ul. Libelta 12-1. (6131)

KUPNO

MOTOR hermetyczny elektryczny 220/380 V 900 obrotów 2-3 KW i motor 3-4 KM hermetyczny około 1400 obrotów 220/380 V kupię. Winański Toruń, Krzyżacka 4. (570)

OPONY rozmiar 650X16 do samochodu osob. marki „Buick” nowe lub używane w stanie dobrym kupi Dyrekcja Państw. Teatrów Ziemi Pomorskiej w Bydgoszczy. Oferty składaj: sekretariat PTPZ Al. Mickiewicza 2 pokój 22. (2774k)

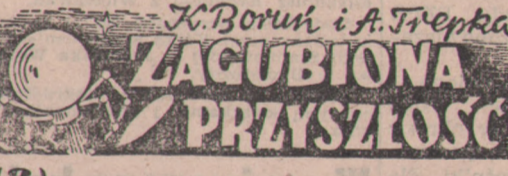
RÓŻNE

Dr TŁUCHOWSKIEJ oraz siostrze Stasiak z szczerą opieką w chorobie żony Marii składam najserdeczniejsze podziękowanie Jazłowski. (6093)

Spółdzielnia Pracy Remontowo-Budowlana

„Przełom” w Toruniu, Łazienna 20 prowadzi następujące działy robót: MALARSKI, ZDUŃSKI, SZKLARSKI, MURARSKI I DEKARSKI. Prosimy o składanie zleceń. (2772k)

Prenumerata czasopism — dowodem kultury!



— filozof wskazał palcem — o ten napis, choć mocno zatarty, lecz większe litery można odczytać.
— Horse meat — końskie mięso — przesyłabym Bernard.
— A więc... koń to było zwierzę, podkreślam — było. Ale kiedy.
— Ciekawe...
— Musiało ono wyginać bardzo dawno. Tak dawno, że nawet pamięć w Coelestii nie przetrwała o tym, że kiedyś istniało.
— Jakże to dziwne... Wciąż... właściwie wynikałoby z tego, że my bardzo mało wiemy o naszej przeszłości — dziwił się Bernard.
— Tak, młody człowieku. Gayby nie to, że podobnie jak inni mieszkańcy Coelestii traktujecie wszystko co nas otacza jako wieczne i niezmiennie. W sam mógłbyś tu niejedną taki przykład dorzucić.
— Nie rozumiem, dlaczego ja?...
— Jest pan konstruktorem. Niech pan więc powie z czego zbudowana jest Coelestia?
— Głównym materiałem jest tu plastik-aluminiowy i stal, które są połączeniem srebrnego metalu, głównie glinu i żelaza oraz niemetalu: krzemu, węgla...
— Świetnie! Jest to więc materiał sztucznie wytwarzany. Zdaje się, że pan w pełni uzależnił me zdanie, że wszystko co nas otacza — poza roślinami, zwierzętami i człowiekiem, jest wytworem ręki ludzkiej.
— Tak, Ale...
— Rozumiem, co chcesz, młody człowieku, powiedzieć. Biblia tłumaczy to wszystko zupełnie zrozumiale. Czy jednak tak jest na pewno? Zastanawiam się co mówi Biblia, przynajmniej ta do której obecnie mamy dostęp, o naszej przeszłości: Po pierwsze, że ludzie zostali stworzeni przez Boga i dobry Bóg przeznaczył im przed kilku tysiącami lat Towarzysza Słońca zwanego wówczas Ziemią jako krainę wiecznej szczęśliwości, dla radosnego bytowania zgodnie z jego prawami i przykazaniami. Po drugie: aby ludzie mogli użytkować mądrze dla siebie i na chwalebą bożą wszystkie dobra, Bóg użył im swej wiedzy. Inaczej mówiąc, cała nasza wiedza pochodzi od Boga i dalsze samodzielne pogłębianie wiedzy jest niemożliwe. Tylko pewnym ludziom, bardzo rzadko, udziela Bóg części swej wiedzy. Gdyby zaś ktoś usiłował wydrzeć ją Bogu, to sprowadzi na siebie i innych nieszczęście. Po trzecie: żli ludzie nie przestrzegali przykazań bożych i ściągali na siebie jego gniew. Bóg, aby ich ukarać za to, że chcieli złamać porządek ustanowiony przez niego, zesłał na Towarzysza Słońca jako karę Czerwone Diabły, które wszystko przewróciły do góry nogami. Ludzie stracili nieśmiertelność duszy i skóra ich stała się czarna. Jednakże dobry Bóg, nie chcąc zguby rodzaju ludzkiego, jeszcze przed zesłaniem kary na niesprawiedliwych dał cudowny znak sprawiedliwym, aby zbudowali Coelestie. I sprawiedliwi budowali Coelestie 35 lat, wspomagani przez dobre duchy Kosmosu, aż przyszedł dzień wyznaczony przez Boga. Wystannik boski — Torch wyprowadził 60 sprawiedliwych z czerwonego piekła. Odrzuciwszy uwagę diabłów od Coelestii, umożliwił ucieczkę sprawiedliwym, których potomkom przeznaczone jest znaleźć na towarzyszu Gwiazdy Dobrej Nadziei *) — Juwenie, nową krainę wiecznej szczęśliwości. Po piąte: że wszyscy ludzie w Coelestii są potomkami 60 sprawiedliwych. Zaś Torch, choć został zamordowany przez Czerwone Diabły, narodził się po raz wtóry w Coelestii z chwilą, gdy osiągnie ona cel swej podróży. Wówczas też ludzie odzyskają możliwość bezpośredniego obcowania z Bogiem i jego wystannikami, która utracili co było karą za grzechy niesprawiedliwych. Po szóste: wreszcie Biblia stwierdza, że Coelestia wyruszyła do Gwiazdy Dobrej Nadziei 2406 lat temu i od tej chwili obliczamy lata. Tak, młody człowieku, w uproszczeniu przedstawia się nasza przeszłość według biblii. Ładna przeszłość, prawda? A jak obiecują! Aż dziwi bierze, że może się znaleźć ktoś kto by usiłował powatwiać o wiarygodności tego co mówi Biblia. Prawda? *) Gwiazda Dobrej Nadziei — tak nazywają mieszkańcy Coelestii gwiazdę alfa Centauri. Jest to gwiazda potrójna, najbliższa sąsiadka Słońca, odległa od niego o 4,3 lat świetlnych (światło jej biegnie do nas 4,3 roku). W Polsce niewidoczna. (Ciąg dalszy nastąpi)

22 bm ZAGINAL pies wilczek szary. Proszę odpro-wadzić za wynagrodzeniem Bydgoszcz, Dąbrowskiego 5-14. (6099)

Centralny Zarząd Państwowych Ośrodków Maszynowych — Ekspozytura Okr. w Bydgoszczy, ul. J. Stalina 63 wydzierżawi GARAŻE na samochody osobowe i ciężarowe. Oferty składać pod w.w. adres. (2762k)

REDAGUJE KOLEGIUM WYDAWCA: SPÓLDZ. „PRASA DEMOKRATYCZNA — NOWA EPOKA” OKR. RSW „PRASA” Bydgoszcz Czerwone Armii 18/20 — Telefon: Naczelny redaktor — 24-29. Zastępca naczelnego redaktora sekretariat redakcji oraz działy: społeczno-polityczny ekonomiczny i wiejski — 33-41. 33-42 Dział miejski kultury oświaty i sportowy — 48-56. Dział rzemieślniczy, terenowy oraz listów i interwencji — 19-07. Redakcja nocna — 19-07 33-41 lub 33-42 Dział ogłoszeń — 48-08. Drukarnia nr 2 — 18-99

Padler biały gazet rot mat. kl. VII, 50 str 94 cm. E-4-80673