

BIBLIOTEKA „FILATELISTY POLSKIEGO“  
TOM I.

---

---

WILHELM BERNSTEIN

**PODREĆCZNIK  
FILATELISTYKI  
POLSKIEJ**



KRAKÓW 1921  
NAKŁADEM REDAKCYI FILATELISTY POLSKIEGO  
CZCIONKAMI DRAKARNI LUDOWEJ W KRAKOWIE

# FILATELISTA POLSKI

JEDYNY POLSKI MIESIĘCZ-  
NIK POŚWIĘCONY FILATE-  
LISTYCE POLSKIEJ



WYCHODZI ROK III. W KRAKOWIE



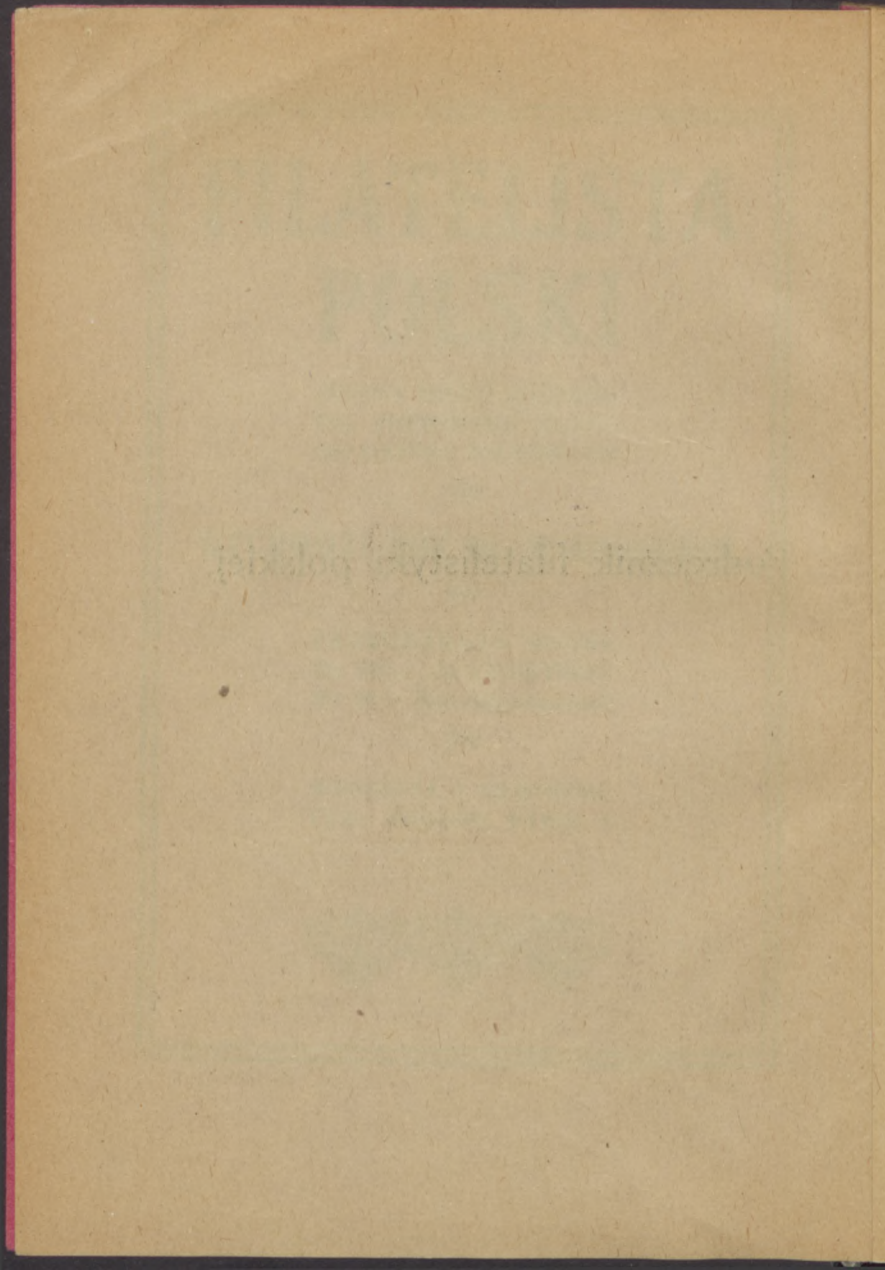
PRENUMERATA ROCZNA  
Mk 200.—, Nr POJEDYNCZY  
Mk 20.— (bez zobowiązania!)



REDAKCJA I ADMISTRA-  
CYA: KRAKÓW, RYNEK 9



Podręcznik filatelistyki polskiej.



305  
7818W

BIBLIOTEKA „FILATELISTY POLSKIEGO“  
TOM I.

---

---

WILHELM BERNSTEIN

PODRĘCZNIK  
FILATELISTYKI POLSKIEJ



KRAKÓW 1921

NAKŁADEM REDAKCYI „FILATELISTY POLSKIEGO“  
CZCIONKAMI Drukarni Ludowej w Krakowie

BIBLIOTEKA "FILATELISTY POLSKIEGO"  
TOM I

---

WILHELM BERNSTEIN

FILATELISTYKI POLSKIEJ  
PODRECZNIK

344868



K. 2700/62

# ODRODZENIE POCZTY POLSKIEJ.

---

## I.

### POLSKIE ZNACZKI POCZTOWE I. KORPUSU GEN. DOWBORA MUŚNICKIEGO.

Trzymając się dewizy „divide et impera“, trzy zaborcze państwa przeszło przez wiek cały nie dopuszczały do żadnego porozumiewania się Polaków pomiędzy sobą.

Klęska Rosji w r. 1915 wysunęła kwestyę polską na porządek dzienny. Chęć i potrzeba wciągnięcia Polski w swoje kombinacye polityczne zmusiła państwa wojujące do faworyzowania Polaków. Powstała pomiędzy nimi rywalizacya celem zjednienia sobie opinii a temsamem pomocy narodu polskiego. Ta sama przyczyna wywołała potrzebę ogłoszenia zasady samostanowienia narodów o sobie. Naturalnym skutkiem tych zmian politycznych w Polsce był silny prąd do porozumienia się międzydzielnicowego i tworzenia samoistnych formacyj wojennych, zespalających trzy dzielnice.

Jedną z pierwszych polskich formacyj wojskowych było wojsko polskie, stworzone z żołnierzy Polaków wojska rosyjskiego, którzy po katastrofie państwowej Rosji zgromadzili się dokoła generała Muśnickiego i wzięli w swe posiadanie prowincye Białoruskie z fortecą Bobrujskiem. Formacya ta jest znana pod nazwą I. Korpusu polskiego, dowództwa generała Dowbora Muśnickiego. Generał

Dowbor Muśnicki, zaprowadzając w zajęтым kraju administracyę polską, nie zapomniał i o poczcie; zaprowadził on wojenną pocztę, nietylko dla korpusu wojsk, lecz z zastosowaniem urzędzeń i do potrzeb osób prywatnych. Poczta ta obsługiwała wyłącznie kraj zajęty przez wojska I. Korpusu i poza granicami tego obszaru debitu nie miała. Dla braku odpowiednich materyałów i czasu do przygotowania specjalnych polskich znaczków pocztowych, na markach rosyjskich, których w składach pocztowych na zajęтым obszarze znaleziono zapas znaczny, porobiono specjalne nadruki o narodowo polskich cechach. Prowizoryczne te znaczki doczekały się dwóch emisyj, a mianowicie: pierwsza wykonana w drukarni prywatnej w Bobrujsku, nadrukiem surowym, odbitym czcionkami zniszczonymi, na ząbkowanych znaczkach rosyjskich emisji 1909/17; druga zaś we własnej drukarni korpusowej, uruchomionej w twierdzy bobrujskiej, wykazuje druk subtelny, wykonany czcionkami świeżemi na znaczkach ząbkowanych i ciętych tejże emisji.

*Serya 1.*



Nadruk: Poczta/Orzeł/Pol. Korp. (tworzy elipsę o ściętych końcach z orzełkiem pośrodku). Wymiar wymiaru nadrukowego: u góry „Poczta” 13 mm, na dole 12<sup>1</sup>/<sub>2</sub>, liter po 3. Wymiar orła od końca krzyża na koronie do ogona 8<sup>1</sup>/<sub>2</sub>, przestrzeń między skrzydłami orła 5. Wymiar „Pol.

Korp.” u góry 12, u dołu 13; wymiary liter:



„P“ 3, „o“  $2\frac{1}{2}$ , „l“  $3\frac{1}{2}$ , „K“ 3, „o“  $2\frac{1}{2}$ , „r“  $2\frac{1}{4}$ ,  
„p“ 3. Wysokość całego nadruku w najwyższym  
miejsku  $16\frac{3}{4}$ .

- Nr 1. 3 kop. czerwona ząbkowana  
Nr 2. 4 „ karmazynowa „  
Nr 3. 5 „ brunatno fiolet. „  
Nr 4.  $10^1$ ) „ (nadruk rosyjski na 7 kop.)  
jasno-niebieska ząbkowana  
Nr 5. 10 „ ciemno-niebieska „  
Nr 6. 15 „ dwukolorowa brunatno-niebie-  
ska ząbkowana  
Nr 7. 20 „ dwukolorowa niebiesko-karma-  
zynowa ząbkowana  
Nr 8. 25 „ dwukolorowa zielono - ciemno  
fioletowa ząbkowana  
Nr 9. 35 „ dwukolorowa brunatno-zielona  
ząbkowana  
Nr 10. 50 „ dwukolorowa brunatno-zielona  
ząbkowana  
Nr 11. 70 „ dwukolorowa brun.-oranżowa  
cięta.



### Serya II.

Nadruk: „Pol. Korp.“ / Orzeł /  
K. 35 K. w trzech równych wierszach. Wymiar napisu „Pol. Korp.“  
w najszerszym miejscu  $12\frac{1}{4}$ , wymiar  
liter: „P“  $2\frac{1}{4}$ , „o“  $1\frac{1}{2}$ , „l“  $2\frac{1}{4}$ ,  
„K“  $2\frac{1}{4}$ , „o“  $1\frac{1}{2}$ , „r“  $1\frac{1}{2}$ , „p“  $2\frac{1}{4}$ .

<sup>1)</sup> Na skutek podniesienia opłat od zwyczajnych listów  
z 7 kop. do 10 kop., znaczki 7-kopiejkowe nadrukowano za  
rządów rosyjskich nową wartością: „Kop. 10 Kop“.

Wysokość orła 10; przestrzeń między skrzydłami  $5\frac{1}{4}$ . Orzeł ukoronowany koroną o 5 perłach. Wysokość całego nadruku w najszerszym miejscu na znaczkach 10 kop.  $18\frac{1}{2}$ , 35 kop. 18, 50 kop.  $17\frac{1}{2}$ , a na Rublu 20.

Nr 12.	10 kop.	na 3 kop.	Nr 1.	ząbkowana
Nr 13.	10	" "	3	"
Nr 14.	35	" "	1	" barwy żółtej, ząbk.
Nr 15.	35	" "	1	" Nr 14. cięta
Nr 16.	50	" "	2	" barwy zielonej, ząbk.
Nr 17.	50	" "	2	" Nr 16. cięta
Nr 18.	1 rubel	" "	3	" Nr 1. ząbkowana
Nr 19.	1	" "	3	" Nr 1. cięta.

*Uwagi:* Na Nr 14, 16 i 18 znamy nadruki odbite odwrotnie.

Spotykamy również znaczki korpusowe naklejane na arkuszu papieru i kasowane pieczętkami pocztowymi. Powstały one jako pamiątkowe arkusze, rzadziej zaś na kopertach od listów poleconych i pieniężnych.

Oprócz nadruków wykonanych na znaczkach pocztowych, dano jeszcze nadruki i na karty pocztowe, koperty i sekretniki, gdy zaś stanowią one całość działalności pocztowej I. Korpusu, pominiętemi być nie powinny.

#### *Karty pocztowe.*

Nr 20. na 3 kop. karcie z ostatniej rosyjskiej emisji — nadruki z prawej str. na ukoronowanej i zdobnej laurami tarczy — orzeł, w środku POCZTÓWKA (czcionki duże), z lewej str. na 3 kop. znaczku: POCZTA/orzeł/K. 10 K.

Nr 21. podwójna, z odpowiedzią opłaconą, z pr. str. nadruk: ukoronowany orzeł, niżej 10 kop.; w środku POCZTÓWKA (czcionki drobne), z lewej str. na 3 kop. znaczku: POCZTA/orzeł/Pol. Korp.

Nr 22. rosyjska karta rewolucyjna, orzeł bez korony, wartość rosyjska 5 kop., nadruk jak na Nr 21.

Nr 23. podobna do Nr 22, lecz bez 10 kop. pod orłem.

### *Koperty.*

Nr 24. Koperta, duży format handlowy, na znaczku 7 kop. nadrukowany orzeł polski, a pod znaczkiem 35 kop.

Nr 25. podobna do Nr 24., lecz znaczek 7 kop. z przeróbką rosyjską na 10 kop.

Nr 26. podobna do Nr 24., lecz na znaczku wartości 14 kop. nadrukowany orzeł, pod znaczkiem zaś — 35 kop.

Nr 27. taka sama jak Nr 25., lecz na znaczku wartość 20 kop.

Nr 28. taka sama jak Nr 25., lecz na znaczku wartość 10 kop.

Nr 29. format mały, na znaczku wartości 10 kop. wytłoczony orzeł, niżej 35 kop.

Nr 29 a. podobna do Nru 29, lecz na znaczku wartości 14 kop.

### *Sekretniki.*

Nr. 30. na znaczku 7 kop. przedruk rosyjski 10 kop.; nadruk: z pr. str. orzeł ukoronowany, z lewej — wartość przekreślona, niżej — 35 kop.

*Uwaga:* Opisane znaczki pochodzą ze zbioru autora i według nich zrobiony jest opis. Możliwe, że w obu tych seryach mogą się znaleźć drobne odmiany. Nie mieliśmy sposobności widzieć całkowitych arkuszy z każdego gatunku, a tylko uważne obejrzenie całkowitych arkuszy ostatecznie tę kwestyę ustali.

## II. OKUPACYA NIEMIECKA.

Przystępując do opisu unarodowionych znaczków pocztowych, uważamy za niezbędne wpierv zaznaczyć ogół z typami tych znaczków, które uległy unarodowieniu, a mianowicie: ze znaczkami niemieckimi z nadrukiem RUSSISCH POLEN i GEN. GOUV. WARSCHAU.

5 sierpnia r. 1915 Niemcy weszli do Warszawy i już w połowie tego samego miesiąca uruchomiono w Warszawie pocztę i wypuszczono w obieg znaczki pocztowe niemieckie z wyłącznem przeznaczeniem do obiegu w Polsce, przez nadruk czcionkami gotyckimi RUSSISCH POLEN.



- Nr 31. 3 fen. ciemno - brunatna
- Nr 32. 5 „ zielona
- Nr 33. 10 „ czerwona
- Nr 34. 20 „ niebieska
- Nr 35. 40 „ dwukolorowa kar-  
mazynowo-czarna.

W końcu roku 1915, z przemianowaniem okupowanej przez

Niemcy części Polski na generał-gubernatorstwo warszawskie, wprowadzono nowy gatunek znaczków pocztowych: te same znaczki niemieckie, lecz już z nadrukiem czcionkami gotyckimi GEN.-GOUV./WARSCHAU.



	Nr 36.	2 <sup>1</sup> / <sub>2</sub> fen.	szara
	Nr 37.	3	„ ciemno-brun.
	Nr 38.	5	„ zielona
	Nr 39.	7 <sup>1</sup> / <sub>2</sub>	„ pomarańcz. lub cytryn.
	Nr 40.	10	„ czerwona
	Nr 41.	15	„ jasno-brun.
	Nr 42.	20	„ niebieska z odcieniami od ultramarynowej do niebieskiej indygo
	Nr 43.	30 fen.	dwukolorowa: pomarańczowo-czarna na papierze koloru irchy
	Nr 44.	40	„ dwukolorowa: karmazynowo-czarna
	Nr 45.	60	„ fiolet czerwony
	Nr 46.	15	„ fiolet czarny

*Uwaga:* Znaczki Nr 38, 40 i 42 znane są w różnych odcieniach barw.

Na powyższych znaczkach spotykamy nadruki umieszczone wyżej lub niżej, więcej w prawo lub w lewo.

Ten gatunek znaczków przetrwał aż do opuszczenia Polski przez okupantów.

### III.

## POLSKIE ZNACZKI POCZTOWE PO ZNIESIENIU OKUPACYI NIEMIECKIEJ.

Dzień 11 listopada r. 1918 stanowi dobę epokową dla każdego Polaka. Stał się cud. Obywatel, który położył się spać jako pańias, obudził się wolnym obywatelem swego własnego, wolnego państwa. W tym dniu skończyła się wiekowa niewola. Zaiste, niezbadane są wyroki Opatrzności; prawie jednocześnie zdruzgotane zostały te trzy potęgi, które 125 lat temu przemocą wydarły nam wolność i niepodległość. Ich śmierć to nasze życie. I nastalo życie. Każdy z radością spieszył przyjąć czynny udział w twórczej pracy, aby chociaż dołożyć cegiełkę do gmachu odradzającej się, silnej duchem, niepodległej i niepodzielnej Polski. Wytworzył się początkowo chaos, lecz z tego chaosu zaczęła stopniowo wyłaniać się praca organizacyjna.

Urzędy pocztowe nie pozostają w tyle: wszczęły one z własnej inicjatywy pracę natychmiastowego unarodowienia poczty. Pracownicy poczty, pozbawieni przez najezdców pracy, powracają gremialnie na dawne swe stanowiska, aby pracować już tylko dla swoich. Prowincya przoduje.

Otwierają się podwoje prowincjonalnych poczt i chociaż z Warszawy niema jeszcze żadnej dyrektywy, oni sami znają swe obowiązki: sprzedają znaczki, przyjmują depesze, listy itd. Wielki kłopot sprawia im ta okoliczność, że do zupełnego unarodowienia poczty brak swojskich znaczków pocztowych — pozostały tylko znaczki okupantów, do

których publiczność czuje wstręt, bojkotuje je, poczta zaś nie może ustać w pracy w oczekiwaniu, zanim Zarząd główny wypuści znaczki narodowe. Wiedzą dobrze, że poczta musi codziennie dawać dochody, wszak „nulla dies sine linea“ i w takim momencie obowiązkiem każdego jest wyżyć wszystkie swe siły, ażeby możliwie ten dochód rozwinąć i zwiększyć. Przy dobrych chęciach i na to znalazła się rada. Więcej inteligentni urzędnicy pocztowi postanowili natychmiastowo temu zaradzić i z własnej inicjatywy, wzorując się na markach korpusowych<sup>1)</sup>, rozpoczęli napisami polskimi cechować stemplem wczorajsze znaczki pocztowe okupantów, ażeby chociaż tym sposobem nadać im charakter polski, a jednocześnie znacznie zwiększyć pokup znaczków i odradzającemu się państwu dopomóc w zasileniu pustych kas skarbu.

I tak, w Kaliszu pierwsze znaczki cechowane miały prawie zupełnie wygląd znaczków korpusowych, różnica była tylko w napisie i w sposobie wykonania — zamiast nadruk — stempel gumowy; uczyniono to zapewne w celu uniknięcia większych wydatków, których nie wolno było robić bez upoważnienia władzy centralnej.

Stemple gumowe ulegały prędkiemu zniszczeniu i potrzeba je było często zmieniać; to zapewne było powodem, że niektóre znaczki tym sposobem stemplowane przedstawiają sporo wariantów. Znaczki z Ostrowia miały zupełnie inny wygląd, po-

---

<sup>1)</sup> Po rozbrojeniu I. Korpusu Dowbora Muśnickiego pocciarze korpusowi wrócili do kraju i wielu z nich, po zniesieniu okupacji, objęło posady na poczcie polskiej.

nieważ były to nadruki maszynowe; widocznie drukarz w Ostrowiu Łomżyńskim czcionki z orłem nie posiadał, ograniczył się więc tylko do napisu: „Polska/Poczt/Ostrów“, lub „Polska/poczt/Ostrów“.

Początek był zrobiony. Za przykładem Kalisza i Ostrowia poszły nietylko inne miasta prowincjonalne, lecz nawet i Warszawa. Do dnia dzisiejszego znane są nam następujące znaczki cechowane nadrukiem lub stemplem: Warszawa, Kalisz, Konin, Łęczyca, Ozorków, Poddębice, Sieradz, Zduńska Wola, Pułtusk, Maków, Łuków-Siedlecki, Ostrów, Ostrołęka, Włocławek, Aleksandrów-Kujawski, Płońsk, Brzeziny-Piotrkowskie, Łowicz, Skierniewice, Grodzisk i Błonie. Że pojawią się i falsyfikaty — to rzecz pewna; wszak robota nie przedstawia wielkiego trudu, a wiadomo, że chciwość ludzka nie ma granic i nie przebiera w środkach. Obecnie wiadomymi są już znaczki pocztowe z fałszywym nadrukiem: Warszawa, Kalisz, Poddębice, Ostrów i Ostrołęka, oraz fikcyjne nadrukowe znaczki poczty w Otwocku.

Znaczki nadrukowe opiszemy w wyżej podanym porządku z dodaniem znaczków komitetowych, wykonanych w r. 1916, a które doczekały się użytkowania dopiero w końcu listopada roku 1918, jako pierwsze nadrukowe znaczki centralnej poczty w Warszawie.

## CENTRALNA POCZTA POLSKA W WARSZAWIE W R. 1918.

Z chwilą zniesienia okupacji niemieckiej, t. j. od dnia 11 listopada, urzędy polskie wchodzą w okres



konstrukcyjny. Poczta warszawska uruchomiła swą pracę w dniu 18 listopada i w tym dniu rozpoczęto przyjmować wszelką korespondencję, a jako znaczki pocztowe użyto dawne okupantów; w kilka zaś dni później puszczono w obieg znaczki, przygotowane w r. 1916 przez pocztę miejską w Warszawie. Znaczki te leżały do tego czasu na składzie, ponieważ stosownie do zarządzenia władz okupacyjnych, warszawska poczta miejska została pozbawiona prawa używania swych znaczków; pozwolono jej tylko wyciskać stemple na korespondencji dostarczanej do domów.

Znaczki te były następujące:



Nr 47. W obramowaniu fantazyjnym górna część kolumny Zygmunta III. na tle wieży Zamku Królewskiego i trzech wież kościoła św. Jana. Napisy: u góry WARSZAWA, w środku, po bokach kolumny: KOLUMNA — ZYGMUNTA/IIIIGO, u dołu, pod wygięciem rantu, 2/GROSZE — 2/GROSZE i niżej, na wstędze — POCZTA MIEJSKA; ząbkowanie 11<sup>1</sup>/<sub>2</sub>. Bar-

wa brunatna na tle blado-żółtem. Nadruk: u góry 5 FEN. 5, u dołu „Poczta Polska“.



Nr 48. Na tarczy wyginanej Syrena, z lewej strony, obok tarczy, trzymanej przez Syrenę, rok 1916. Napisy: u góry, nad tarczą WARSZAWA, u dołu, pod tarczą 6 GROSZY 6 — niżej, na wstędze POCZTA MIEJSKA. Ząbkowanie  $11\frac{1}{2}$ . Barwa zielona na tle blado żółtem. Nadruk: u góry 10 FEN. 10, u dołu „Poczta Polska“.



Nr 49. Ukoronowany orzeł, u góry nad orłem

napis WARSZAWA, korona orła dzieli rok 19 — 16, po bokach łap orła 10/GROSZY — 10/GROSZY, u dołu, na wstędze POCZTA MIEJSKA. Ząbkowanie 11<sup>1</sup>/<sub>2</sub>. Barwa różowa na tle blado-żółtem. Nadruk: u góry 25 FEN. 25, u dołu — „Poczta Polska“.



Nr 50. W obramowaniu ozdobnym pomnik Sobieskiego. Napisy: u góry 20 — GRO/SZY, po bokach pomnika — JAN — III, na podstawie pomnika 19 WARSZAWA 16, u dołu zaś na wstędze — POCZTA MIEJSKA. Ząbkowanie 11<sup>1</sup>/<sub>2</sub>. Barwa błękitna (ultramarynowa), na tle blado-żółtem. Nadruki: u góry 50 FEN 50, u dołu — „Poczta Polska“.

Na znaczkach Nr 47—50 znajdują się inicjały rysownika E-T (Edward Trojanowski), odbite w różnych miejscach znaczka: na Nr 47 spotykamy te litery u góry po bokach obramowania, na Nr. 48 i 49 na samym dole, pod wstęgą, a na Nr 50 na górnych rogach podstawy pomnika, po bokach napisu 19 WARSZAWA 16.

*Uwaga:* Znaczki te są w różnych odcieniach barw, nadruki bywają odbite wyżej i niżej, a na-

wet trafiają się na rantach po za obrębem znaczka; są nawet okazy z opuszczeniem nadruku „Poczta Polska“. Oprócz tego we wszystkich tych gatunkach znaczków są jeszcze arkusze z nadrukami, umieszczonymi do góry nogami. W ogóle w wykonaniu nadruków widzieć się daje jakby pośpiech w robocie. W ostatnich czasach pojawiły się znaczki Nr 47—50 bez nadruków, czyli pierwotne komitetowe; takowe należy bagatelizować, ponieważ nigdy nie były one w obiegu.

Zapas powyższych znaczków był niewielki i wkrótce wyczerpał się; nowych nie zdążono wygotować, a działalność na poczcie przerwana być nie mogła. To też Zarząd pocztowy z końcem r. 1918 uczynił zarządzenie o zużytkowaniu zapasów znaczków pozostawionych przez okupantów i, aby je unarodowić, nakazał poczynić odpowiednie nadruki na wszystkich gatunkach, podporządkowując je do ceny opłat poczty polskiej. Znaczki użyte do nadruków są w zupełności takie same jak opisane pod Nr 36—46, za wyjątkiem Nr 41 wpieryw wycofanego. Unarodowienie tych znaczków polega na napisie „Poczta Polska“ i czterech kreskach poziomych, które przekreślają napisy niemieckie<sup>1)</sup>. Szerokość nadruku —  $15\frac{1}{2}$ , „Poczta“ i „Polska“ po 7. Wysokość litery „p“ 3, „o“ 2, „cz“ 2, „t“  $2\frac{3}{4}$ , „a“ 2. „P“ 3, „o“ 2, „l“ i „k“ po 3, „s“ i „a“ po 2. Nadruk POCZTA POLSKA umie-

1) Patrz str. 19.

szczono pomiędzy górnym rantem znaczka a prze-  
kreślonym napisem Gen. Gouv./Warschau.

Nr 51. 3 fen. jak Nr 37.



- a) zamiast „Poczta“ — „POCZTO“.
- b) „ „ „Polska“ — „Polska“.
- c) w słowie „Polska“ literę S wy-  
sunięto powyżej linii napisu.

Nr 52. 5 fen. jak Nr 38.

- a) zamiast „Poczta“ — „Pocata“.
- b) z „l“ obniżonem w „Polska“.
- c) zamiast „Poczta“ — „Poczto“.
- d) „ „ „Polska“ — „Polska“.

e) z wysunięciem s w wyrazie „Polska“.

f) rozsunięte „Pol ska“.

g) „l“ i „k“ obcięte w „Polska“<sup>1)</sup>.

Nr 53. 10 fen. jak Nr 40.

a) zamiast „Poczta“ — „Pocata“.

b) z „l“ obniżonem w „Polska“.

c) zamiast „Poczta“ — „Poczto“.

d) „ „ „Polska“ — „Polska“.

e) z wysunięciem s w wyrazie „Polska“.

f) rozsunięte „Pol ska“.

Nr 54. 15 fen. jak Nr 46.

a) zamiast „Poczta“ — „Pocata“.

b) z „l“ obniżonem w „Polska“.

c) zamiast „Poczta“ — „Poczto“.

d) „ „ „Polska“ — „Polska“.

e) z wysunięciem s w wyrazie „Polska“.

f) rozsunięte w „Pol ska“.

g) „l“ i „k“ obcięte w „Polska“<sup>1)</sup>.

1) „Polska“ — „Polska“.

Nr 55. 20 fen. jak Nr 42.

- a) zamiast „Poczta“ — „Pocata“.
- b) z „l“ obniżonem w „Polska“.
- c) zamiast „Poczta“ — „Poczto“.
- d) „ „ „Polska“ — „Polska“.
- e) z wysunięciem s w wyrazie „Polska“.
- f) rozsunięte w „Pol ska“.

Nr 56. 30 fen. jak Nr 43.

- a) zamiast „Poczta“ — „Pocata“.
- b) z „l“ obniżonem w „Polska“.
- c) zamiast „Poczta“ — „Poczto“.
- d) „ „ „Polska“ — „Polska“.
- e) z wysunięciem s w wyrazie „Polska“.
- f) rozsunięte „Pol ska“.
- g) „l“ i „k“ obcięte w „Polska“.

Nr 57. 40 fen. jak Nr 44.

- a) zamiast „Poczta“ — „Pocata“.
- b) z „l“ obniżonem w „Polska“.
- c) zamiast „Poczta“ — „Poczto“.
- d) „ „ „Polska“ — „Polska“.
- e) z wysunięciem s w wyrazie „Polska“.
- f) rozsunięte „Pol ska“.
- g) „l“ i „k“ obcięte w „Polska“.

Nr 58. 60 fen. jak w Nr 45.

- a) zamiast „Poczta“ — „Pocata“.
- b) z „l“ obniżonem w „Polska“.
- c) zamiast „Poczta“ — „Poczto“.
- d) „ „ „Polska“ — „Polska“.
- e) z wysunięciem s w wyrazie „Polska“.
- f) „l“ i „k“ obcięte w „Polska“.

Nr 59. 5 fen. na 2<sup>1</sup>/<sub>2</sub> fen. jak Nr 36.

- a) zamiast „Poczta“ — „Pocata“.

- b) z „l“ obniżonem w „Polska“.
- c) zamiast „Poczta“ — „Poczto“.
- d) „ „Polska“ — „Polska“.
- e) z wysunięciem s w wyrazie „Polska“.
- f) „l“ i „k“ w „Polska“ obcięte.
- g) z trzema kreskami przekreślającymi napisy niemieckie.

Nr 60. 5 fen. na 3 fen. jak Nr 37.

- a) zamiast „Poczta“ — „Pocata“.
- b) z „l“ obniżonem w „Polska“.
- c) z wysunięciem s w wyrazie „Polska“.

Nr 61. 25 fen. za 7<sup>1</sup>/<sub>2</sub> fen. jak Nr 39.

- a) zamiast „Poczta“ — „Pocata“.
- b) z „l“ obniżonem w „Polska“.
- c) z trzema kreskami przekreślającymi napisy niemieckie.
- d) z wysunięciem s w wyrazie „Polska“.
- e) „l“ i „k“ w „Polska“ obcięte.
- f) „25“ rozsunięte w „2 5“.

*Uwagi:* Rozróżniamy arkusze pochodzące z ośmiu seryi nadrukowych, i tak, arkusze I seryi wykazują następujące omyłki druku: 1) „Pocata“ zamiast „Poczta“; 2) „Polska“ (z literą „l“ obniżoną o 2 punkty, i 3) znaczek o 3 kreskach przekreślających napisy niemieckie; pierwszy błąd znajdujemy w drugim znaczkach od prawej w pierwszym poziomie rzędzie, drugi błąd — znak trzeci w siódmym, trzeci — siódmy w dziesiątym (vide Nr 61d); w tym wykonaniu znamy Nra 52–61. — Arkusze seryi II nadruków wykazują omyłki drugą i trzecią z pierw-

szej seryi; w tem wykonaniu znamy tylko Nra 61. — Arkusze seryi III nadruków wykazują: „Polska“ z literą s wysuniętą wyżej linii napisowej, wyraz „Poczto“ zamiast „Poczta“, „Polska“ z literą k odwrotnie umieszczoną, oraz wyraz „Pol ska“, w którym między „l“ i „s“ jest przestrzeń prawie o 2 punkty szersza niżli przestrzeń pomiędzy innymi literami; pierwszy błąd znajdujemy na pierwszym znaku drugiego poziomego rzędu, drugi na szóstym dziesiątego, trzeci na dziewiątym piątego, czwarty na dziesiątym ósmego; w tem wykonaniu znamy Nra 54—57. — Arkusze seryi IV nadruków powtarzają pierwszą, drugą i trzecią omyłkę III seryi; w tem wykonaniu znamy Nr 53 i Nr 54. — Arkusze seryi V przedstawiają pierwszą omyłkę seryi III, a oprócz tego dają jeszcze nową omyłkę w słowie „Polska“, które ma „l“ i „k“ obcięte; w tem wykonaniu znamy Nra 52, 54, 56, 57, 58 i 60. — Arkusze seryi VI powtarzają pierwszy błąd seryi III, oraz czwarty VI, oprócz tego dają nam jeszcze „25“ rozsunięte na znaczku drugim dziesiątego rzędu, a także na znaku ósmym dziesiątego rzędu trzecią i czwartą kreskę, przekreślające napisy niemieckie, ścięzione. Arkusze seryi VIII zamiast czterech kreszek, przekreślających napisy niemieckie, dają nam tylko trzy kreski (vide Nr 59g).

Opisując powyższe omyłki, nie wiemy,



co mamy bardziej podziwiać: czy głupotę tych, którzy tyle omyłek porobili, czy też nieuctwo osób, obowiązkiem których było przeprowadzić należytą korektę, albo inderentyzm wydziału znaczkowego, który puścił w obieg znaczki, mające w nadrukach błędy ortograficzne.

Oprócz wyżej opisanych znane są jeszcze znaczki z takim samym nadrukiem, umieszczonym pomiędzy „Gen. Gouv.“ i „Warschau“ i dla tej przyczyny w pierwszym rzędzie arkusza dwie ostatnie kreski, przekreślające napisy niemieckie, przechodzą stale w następnych rzędach na górną część znaczka, t. j. znaczki pierwszego rzędu mają tylko dwie przekreślające kreski, za to w następnych rzędach dwie kreski nadrukowane u góry nad nadrukiem, stale przekreślają liczbę wartości.

Znaczków z takim nadrukiem znamy:



Nr 62. 5 fen. na 2<sup>1</sup>/<sub>2</sub> fen. jak Nr 36.

a) „Pocata“, b) „l“ obniżone.

Nr 63. 5 fen. na 3 fen. jak Nr 37.

a) „Pocata“, b) „l“ obniżone.

Nr 64. 5 fen. jak Nr 38.

a) „Pocata“, b) „l“ obniżone.

Nr 65. 10 fen. jak Nr 40.

a) „Pocata“, b) „l“ obniżone.

- Nr 66. 15 fen. jak Nr 46.  
 a) „Pocata“, b) „l“ obniżone.  
 Nr 67. 20 fen. jak Nr 42.  
 a) „Pocata“, b) „l“ obniżone.  
 Nr 68. 25 fen. na 7<sup>1/2</sup> fen. jak Nr 39.  
 a) „Pocata“, b) „l“ obniżone.  
 Nr 69. 30 fen. jak Nr 43.  
 a) „Pocata“, b) „l“ obniżone.  
 Nr 70. 40 fen. jak Nr 44.  
 a) „Pocata“, b) „l“ obniżone.  
 Nr 71. 60 fen. jak Nr 45.  
 a) „Pocata“, b) „l“ obniżone.

*Uwaga:* Znamy prawie wszystkie numera z nadrukami umieszczonymi do góry nogami. Nra 59, 60 i 61 — z liczbą wartości tak odbitą, że zaledwie widoczny jest jej fragment. Pozatem znany jest jeszcze znaczek pocztowy, podobny do Nru 59, lecz mający tylko trzy kreski przekreślające, co powtarza się przez cały arkusz; nie możemy tego zaliczyć do nowej seryi nadruków, ponieważ do tej pory znany jest tylko jeden arkusz z takim nadrukiem.

- Nr 72. 5 fen. na 2<sup>1/2</sup> fen. jak Nr 36.  
 a) zamiast „Poczta“ — „Pocata“.  
 b) z „l“ obniżone w „Polska“.

Znane są jeszcze niektóre gatunki z podwójnym nadrukiem, a również liczne odmiany stanowią nadruki odbite wyżej, niżej, poziomo, pochyło itd.

Spotykają się jeszcze całkowite arkusze, na których nadruki są tak krzywo umieszczone, że na pierwszym znaczkowi arkusza brak nadruku, a na

następnych nadruki wznoszą się pochyło do góry, na innych zaś widoczne są tylko kreski, lecz brak napisu „Poczta Polska“.

Dla zaokrąglenia całości warszawskich znaczków nadrukowych należy jeszcze dodać znaczki  $2\frac{1}{2}$  i  $7\frac{1}{2}$  fen. z nadrukiem „tówka“ lub „ówka“. Nadruk ten powstał w ten sposób: gdy opłata za karty pocztowe została przez okupantów podniesioną z  $7\frac{1}{2}$  fen. na 10 fen., to urzędnicy pocztowi, aby wyrównać cenę, na każdą  $7\frac{1}{2}$  fen. kartę doklejali jeszcze znaczek na  $2\frac{1}{2}$  fen. — to samo miało miejsce, gdy urząd poczty polskiej podwyższył cenę karty pocztowej na 15 fen. — doklejjano znaczek  $7\frac{1}{2}$  fen.; gdy zaś zarządzono, aby na znaczki niemieckie nakładać stemple polskie, to na pozostałych na składzie zapasach takich kart dano nadruk 15 FEN 15 „Poczta Polska“; — tylko rozumie się, że nadruk ten wypadł na znaczku odbitym na karcie, więc dodatkowo naklejony znaczek kaso- wano przez odbicie nadruku wyrazu „Pocztówka“ tym sposobem, że część tego wyrazu „Poczt“ od- bito na karcie, a „tówka“ na doklejonym znaczku.

Nr 73.  $2\frac{1}{2}$  fen. jak Nr 36 z nadrukiem „tówka“

Nr 74.  $7\frac{1}{2}$  „ „ Nr 39 „ „

### ZNACZKI POCZTOWE Z NADRUKAMI, WYKONANYMI W KALISZU.

Na znaczkach jak Nr 36—46 nadruk „POCZTA/  
orzęł bez korony/POLSKA“. Nadruk wykonany  
stempelkiem gumowym. Wysokość rysunku znaczka  
 $22\frac{1}{2}$ , wraz z polami od wgłębienia ząbków gór-  
nych do wgłębienia ząbków dolnych  $24\frac{3}{4}$ , wyso-

kość nadruku od zewnętrznej strony litery „C“ w POCZTA do zewnętrznej strony litery „L“ w POLSKA —  $25\frac{1}{4}$ , z czego wynika, że stempelek wraz z brzegami był większy, aniżeli znaczek. Ten niefortunnie obmyślany stempelek był przyczyną, że znaczki unarodowione takim stempelem mają wiele niedokładności, a mianowicie: POCZTA/orzełek; orzełek/POCZTA/POLSKA; orzełek/POLSKA;



POLSKA/POCZTA/orzełek, lub z fragmentami napisu POCZTA/orzełek/POLSKA<sup>1)</sup>.

Nr 75.	$2\frac{1}{2}$ fen.	jak	Nr 36.
Nr 74.	3	”	Nr 37.
Nr 77.	5	”	Nr 38.
Nr 78.	$7\frac{1}{2}$	”	Nr 39.
Nr 79.	10	”	Nr 40.
Nr 80.	15	”	Nr 46.
Nr 81.	20	”	Nr 42.
Nr 82.	30	”	Nr 43.
Nr 83.	40	”	Nr 44.
Nr 84.	60	”	Nr 45.

<sup>1)</sup> Spotkaliśmy w sprzedaży znaczki pocztowe, podobne do opisanych, z pewnością stemplowane już po wycofaniu stempeków, co mogło nastąpić w końcu marca r. 1919. Znaczki takie bezwarunkowo są cechowane bezprawnie fałszywym stempelem przez geszefciarza, ponieważ nadruk na nich widzimy więcej ściśniony, t. j. stempelek ściśle zastosowano do rozmiaru znaczka, czego na znaczkach stemplowanych przez urząd pocztowy nie spotykamy. Wysokość fałszywego nadruku  $23\frac{3}{4}$ .

Nadruki według kliszy str. 22 trafiają się również połowiczne lub leżące nadrukowane; nadruk tak, znamy tylko na znaczku wartości  $7\frac{1}{2}$  fen., użytym na karcie pocztowej dla uzupełnienia podwyższonej opłaty. Widocznie urzędnik pocztowy, dla uniknięcia dwóch uderzeń stempelkiem osobno na karcie  $7\frac{1}{2}$  fen., a osobno na znaczku  $7\frac{1}{2}$  feni. wyciskał przez środek jeden nadruk pionowy lub leżący. Nadruk wykonano tuszem fioletowym.

Nr 85.  $7\frac{1}{2}$  fen. jak Nr 39 z nadrukiem połowicznym pionowym.

Nr 86.  $7\frac{1}{2}$  fen. jak Nr 39 z nadrukiem połowicznym leżącym.



Znaczek z takim samym nadrukiem, lecz z odmiennym orłem ukoronowanym, podobnym do orła pruskiego. Wysokość nadruku od zewnętrznej strony „C” do zewnętrznej strony „L” —  $21\frac{1}{2}$ ; znaczki takie wyszły z nadrukiem całkowitym i nie przedstawiają tych niedokładności, jakie spotykamy na znaczkach poprzednich.

Nr 87.	$2\frac{1}{2}$	fen.	jak	Nr 36.
Nr 88.	3	”	”	Nr 37.
Nr 89.	5	”	”	Nr 38.
Nr 90.	$7\frac{1}{2}$	”	”	Nr 39.
Nr 91.	10	”	”	Nr 40.
Nr 92.	15	”	”	Nr 46.
Nr 93.	20	”	”	Nr 42.
Nr 94.	30	”	”	Nr 43.

Nr 95. 40 fen. jak Nr 44.

Nr 96. 60 „ „ Nr 45.

*Uwaga:* Spotykamy sporo znaczków wedle kliszy str. 22 i 23 odbitych odwrotnie. Znane są nadruki fioletowe i niebieskie.



Znaczek z nadrukiem: POLSKA/  
/POCZTA/====/KALISZ i POCZTA/  
/POLSKA/====/KALISZ. Zdaje się  
dziwnem, że w tak krótkim cza-  
sie, pomiędzy 19 listopada a 20  
grudnia r. 1918. zaszła potrzeba  
wygotowania tak wielkiej ilości  
stempli; po zbadaniu przyczyny  
na miejscu, okazało się: 1-o, że  
pierwszy stempel wypadł w swym

układzie niefortunnie, 2-o, że było wielkie zapo-  
trzebowanie znaczków nadrukowych przez filateli-  
stów i do użytku pocztowego (nadrukowano mar-  
rek co najmniej 200.000 sztuk), 3-o, że stempelki  
były używane również i do unarodowienia nie-  
mieckich dowodów nadawczych (posiadamy w na-  
szym zbiorze takie dowody cechowane według  
kliszy str. 22 i 24) i 4-o, że stempelki gumowe  
ulegały prędkiemu zużyciu, szczególnie orzełek,  
z którego przy stemplowaniu większej ilości robił  
się kleks.

Nadruki: POLSKA/POCZTA/=/KALISZ.

Nr 97. 2<sup>1</sup>/<sub>2</sub> fen. jak Nr 36.

Nr 98. 3 „ „ Nr 37.

Nr 99. 5 „ „ Nr 38.

Nr 100. 7<sup>1</sup>/<sub>2</sub> „ „ Nr 39.

Nr 101. 10 „ „ Nr 40.

Nr 102.	15 fen.	jak	Nr 46.
Nr 103.	20	" "	Nr 42.
Nr 104.	30	" "	Nr 43.
Nr 105.	40	" "	Nr 44.
Nr 106.	60	" "	Nr 45.

Nadruk : POCZTA/POLSKA/=KALISZ.

Nr 107.	2 <sup>1</sup> / <sub>2</sub> fen.	jak	Nr 36.
Nr 108.	3	" "	Nr 37.
Nr 109.	5	" "	Nr 38.
Nr 110.	7 <sup>1</sup> / <sub>2</sub>	" "	Nr 39.
Nr 111.	10	" "	Nr 40.
Nr 112.	15	" "	Nr 46.
Nr 113.	20	" "	Nr 42.
Nr 114.	30	" "	Nr 43.
Nr 115.	40	" "	Nr 44.
Nr 116.	60	" "	Nr 45.

*Uwaga:* Znamy niektóre znaczki tej seryi „tête-bêsche“.

## ZNACZKI POCZTOWE Z NADDRUKAMI, WYKONANYMI W KONINIE.

Nadruk na znaczku wykonany stem-  
pelkiem gumowym. — Ukoronowany  
orzeł duży lub bez korony, pod nim  
drobnymi literami „Polska Poczta“.  
Wysokość orła 21, szerokość 15, orzeł  
przykrywa omal że nie cały znaczek.  
Całość nadruku, wykonana nadzwyc-  
zaj prymitywnie, robi wrażenie wiel-  
kiego kleksu, tak, że trzeba bardzo uważnie pa-  
trzeć, aby dojrzeć co przedstawia całość.



Nr 117.	2 <sup>1/2</sup>	fen. jak	Nr 36.
Nr 118.	3	„ „	Nr 37.
Nr 119.	5	„ „	Nr 38.
Nr 120.	7 <sup>1/2</sup>	„ „	Nr 39.
Nr 121.	10	„ „	Nr 40.
Nr 122.	15	„ „	Nr 46.
Nr 123.	20	„ „	Nr 42.
Nr 124.	30	„ „	Nr 43.
Nr 125.	40	„ „	Nr 44.
Nr 126.	60	„ „	Nr 45.



Klisza ta ma wiele podobieństwa do kliszy str. 23. Nadruk: POLSKA/orzeł ukoronowany/POCZTA. Wysokość nadruku od zewnętrznej strony litery „L“ do zewnętrznej strony litery „C“ 23. Nadruk na znaczku jest całkowicie widoczny. Wykonanie o wiele starsze od poprzedniego.

Nr 127.	2 <sup>1/2</sup>	fen. jak	Nr 36.
Nr 128.	3	„ „	Nr 37.
Nr 129.	5	„ „	Nr 38.
Nr 130.	7 <sup>1/2</sup>	„ „	Nr 39.
Nr 131.	10	„ „	Nr 40.
Nr 132.	15	„ „	Nr 41.
Nr 133.	15	„ „	Nr 46.
Nr 134.	20	„ „	Nr 42.
Nr 135.	30	„ „	Nr 43.
Nr 136.	40	„ „	Nr 44.
Nr 137.	60	„ „	Nr 45.
Nr 138.	5	„ „	Nr 32.
Nr 139.	5	„ „	Nr 38 lecz bez nadruku

Gen. Gouv./Warschau.



*Uwaga:* Znaczki te bywają wyciskane tuszem czarnym, fioletowym, czerwonym i zielonym. Nr 130 i 131 posiadamy z nadrukiem odwróconym.

## ZNACZKI POCZTOWE Z NADRUKIEM, WYKONANYM W ŁĘCZYCY.



Znaczek z nadrukiem wykonany stemplem gumowym: „Polska/ /poczta/====/Łęczyca“. Wysokość nadruku od zewnętrznego końca litery „k“ w „Polska“ do zewnętrznego końca „y“ w „Łęczyca“ — 19.

Nr 140. 2<sup>1</sup>/<sub>2</sub> fen. jak Nr 36.

Nr 141. 3 „ „ Nr 37.

Nr 142. 3 „ „ Nr 31.

Nr 143. 5 fen. jak Nr 38.

Nr 144. 5 „ „ Nr 32.

Nr 145. 7<sup>1</sup>/<sub>2</sub> „ „ Nr 39.

Nr 146. 10 „ „ Nr 40.

Nr 147. 10 „ „ Nr 33.

Nr 148. 15 „ „ Nr 46.

Nr 149. 20 „ „ Nr 42.

Nr 150. 30 „ „ Nr 43.

Nr 151. 40 „ „ Nr 44.

Nr 152. 60 „ „ Nr 45.

*Uwaga:* Znane są tête-bêsche.

Nadruki wykonano tuszem fioletowym i czerwonym. Widzieliśmy kopertę oklejoną znaczkami, na których nadruki wykonano nie pionowo, lecz poziomo od prawej. Posiadamy bloki z Nr 142,

146 i 150, w których jeden znaczek bez nadruku i Nr 143, w którym 2 znaczki mają również nadruk opuszczony. Znaczki z nadrukiem wyraźnym należy zaliczyć do bardzo rzadkich.

## ZNACZKI POCZTOWE Z NADRUKIEM, WYKONANYM W OZORKOWIE.



Nadruk wykonany stemplem gumowym: „Polska/poczta/====/  
/Ozorków. Wysokość nadruku od zewnętrznego końca litery „k“ w „Polska“ do zewnętrznego końca litery „k“ w „Ozorków“—17<sup>1</sup>/<sub>2</sub>.

Nr 153.	2 <sup>1</sup> / <sub>2</sub> fen.	jak	Nr 36.
Nr 154.	3	„	Nr 37.
Nr 155.	5	„	Nr 38.
Nr 156.	7 <sup>1</sup> / <sub>2</sub>	„	Nr 39.

Nr 157.	10 fen.	jak	Nr 40.
Nr 158.	15	„	Nr 46.
Nr 159.	20	„	Nr 42.
Nr 160.	30	„	Nr 43.
Nr 161.	40	„	Nr 44.
Nr 162.	60	„	Nr 45.

*Uwaga:* Znane są „tête bêsche“. Posiadamy Nr 153 z nadrukiem od prawej ku lewej i Nr 154 z nadrukiem od lewej ku prawej. Do wykonania nadruków użyto tuszu czarnego, niebieskiego, fioletowego i czerwonego. Znaczki z nadrukiem czerwonym będą zdaje się najrzadszymi.

## ZNACZKI POCZTOWE Z NADRUKIEM, WYKONANYM W PODDĘBICACH.



Nadruk stempelkami gumowymi, ułożonymi z pojedynczych liter, co uwidacznia się nierównomiernem ustawieniem liter, raz wyżej, raz niżej. Nadruk: POLSKA POCZTA w jednej linii, długość linii nadrukowej — 45, wysokość liter — 3. Wykonanie nadruku nadzwyczaj prymitywne.

kości liter — 3. Wykonanie nadruku nadzwyczaj prymitywne.

Nr 163.	2 <sup>1</sup> / <sub>2</sub> fen.	jak	Nr 36.
Nr 164.	5	„ „	Nr 38.
Nr 165.	7 <sup>1</sup> / <sub>2</sub>	„ „	Nr 39.
Nr 166.	10	„ „	Nr 40.
Nr 167.	15	„ „	Nr 46.
Nr 168.	20	„ „	Nr 42.
Nr 169.	40	„ „	Nr 44.
Nr 170.	60	„ „	Nr 45.

*Uwaga:* Nra 163, 164, 166, 168 i 169 znane są z nadrukiem poziomym i pionowym; Nr 168 z nadrukiem odwróconym; Nra 165, 166 i 167 z nadrukiem leżącym od prawej ku lewej. Nadruk wyciskano tuszem czarnym, fioletowym i zielonym. Posiadają kasowniki: „Poddembice“ i „Poddebice“. Nieznaczny ruch na tej stacyi pocztowej czyni te znaczki rzadkimi.

Posiadamy kopertę adresowaną: Teodor Guttman w Łodzi, oklejoną 6 znaczkami o różnej wartości z nadrukiem w dwóch wierszach: POCZTA/POLSKA i skasowanym kasownikiem PODDEBICE. Znaczki powyższe uważamy jako fałszywe, albowiem kasownik tej formy użyto w marcu, tj. w tym czasie gdy nadrukowe znaczki były wycofane z obiegu, więc dano kasownik nowy.

### ZNACZKI POCZTOWE Z NADRUKIEM, WYKONANYM W SIERADZU.



Nadruk wykonano stempelkiem mosiężnym. Robota staranna. Napis: POCZTA POLSKA/≡≡≡, cztery kreski, przekreślają napis niemiecki Gen. Gouv./Warschau. Wymiar nadruku, licząc od zewnętrznej strony litery „A” w POCZTA do zewnętrznej strony czwartej kreski —  $16\frac{1}{4}$ , wymiar liter po  $3\frac{1}{2}$ , długość kresek —  $19\frac{1}{4}$ , a szerokość kresek

przekreślających napisy — 1, przestrzeń pomiędzy kreskami — 4.

Nr 171.	$2\frac{1}{2}$ fen.	jak	Nr 36.
Nr 172.	3	”	Nr 37.
Nr 173.	5	”	Nr 38.
Nr 174.	$7\frac{1}{2}$	”	Nr 39.
Nr 175.	10	”	Nr 40.
Nr 176.	15	”	Nr 46.
Nr 177.	20	”	Nr 42.
Nr 178.	30	”	Nr 43.

Nr 179. 40 fen. jak Nr 44.

Nr 180. 60 „ „ Nr 45.

*Uwaga:* Nadruk wykonano tuszem czarnym, lecz spotykamy, chociaż rzadko, nadruki fioletowe.

### ZNACZKI POCZTOWE Z NADRUKIEM, WYKONANYM W ZDUŃSKIEJ WOLI.

Nadruk znaczka nadzwyczaj podobny do kliszy str. 30., zachodzi tylko nieznaczna różnica w wymiarach liter i kresek. Napis: POCZTA POLSKA/≡≡≡, wymiar nadruku —  $16\frac{1}{4}$ , liter —  $3\frac{3}{4}$ , długość kresek 1, 3 i 4 po  $18\frac{3}{4}$ , 2 zaś  $18\frac{1}{2}$ , reszta w zupełności podług kliszy str. 20.

Nr 181.  $2\frac{1}{2}$  fen. jak Nr 36.

Nr 182. 3 „ „ Nr 37.

Nr 183. 5 „ „ Nr 38.

Nr 184.  $7\frac{1}{2}$  „ „ Nr 39.

Nr 185. 10 „ „ Nr 40.

Nr 186. 15 „ „ Nr 46.

Nr 187. 20 „ „ Nr 42.

Nr 188. 30 „ „ Nr 43.

Nr 189. 40 „ „ Nr 44.

Nr 190. 60 „ „ Nr 45.

### ZNACZKI POCZTOWE Z NADRUKIEM, WYKONANYM W PUŁTUSKU).

Nadruk stempelkiem gumowym, wykonany dość prymitywnie. Napis: POCZTA POLSKA/≡≡≡, dwie kreski szerokie przekreślające Gen. Gouv./Warschau. Wysokość nadruku —  $17\frac{3}{4}$ , liter — 3, szerokość



przekreślających kresek —  $2\frac{1}{2}$ ,  
przestrzeń pomiędzy kreskami — 2.

Nr 191.  $2\frac{1}{2}$  fen. jak Nr 36.

Nr 192. 3 „ „ Nr 37.

Nr 193. 5 „ „ Nr 38.

Nr 194.  $7\frac{1}{2}$  „ „ Nr 39.

Nr 195. 10 „ „ Nr 40.

Nr 196. 15 „ „ Nr 46.

Nr 197. 20 „ „ Nr 42.

Nr 198. 30 fen. jak Nr 43.

Nr 199. 40 „ „ Nr 44.

Nr 200. 60 „ „ Nr 45.

*Uwaga:* Znamy Nr 198 z nadrukiem leżącym.  
Nadruki odbito tuszem czarnym.

Znaczkę taką spotykamy kasowane kasownikiem poczty w Rożanach; zapewne znajdą się i z innymi kasownikami, albowiem Pułtusk rozsyłał od siebie znaczki do mniejszych stacyj pocztowych w powiecie.

### ZNACZKI POCZTOWE Z NADRUKIEM, WYKONANYM W MAKOWIE.

Stempel gumowy do nadruków w Makowie jest identyczny z wykonanym dla Pułtuska i dla tej przyczyny znaczki te są według kliszy str. 31. Używano tuszu fioletowego i czarnego.

Nr 201.  $2\frac{1}{2}$  fen. jak Nr 36.

Nr 202. 3 „ „ Nr 37.

Nr 203. 5 „ „ Nr 38.

Nr 204.  $7\frac{1}{2}$  „ „ Nr 39.

Nr 205. 10 „ „ Nr 40.

Nr 206.	15 fen.	jak	Nr 46.	
Nr 207.	20	„	„	Nr 42.
Nr 208.	30	„	„	Nr 43.
Nr 209.	40	„	„	Nr 44.
Nr 210.	60	„	„	Nr 45.

*Uwaga:* Posiadamy znaczek Nr 205 z kasownikiem poczty „Krasnosielce“, zapewne znajdują się znaczki kasowane i innymi kasownikami poczt powiatu makowskiego.

### ZNACZKI POCZTOWE Z NADRUKIEM, WYKONANYM W ŁUKOWIE SIEDLECKIM.



Nadruk wykonany stempelkiem gumowym. Napis: „Poczta/polska“. Wymiar wyrazu „Poczta“ — 18, wyrazu „polska“ — 17<sup>1/2</sup>, wysokość nadruku od zewnętrznej strony „o“ w „Poczta“ do zewnętrznej strony „o“ w „Polska“ — 8.

Nr 211. 2<sup>1/2</sup> fen. jak Nr 36.

Nr 212. 3 „ „ Nr 37.

Nr 213. 5 „ „ Nr 38.

Nr 214.	5	fen.	jak	Nr 32.
Nr 215.	7 <sup>1/2</sup>	„	„	Nr 39.
Nr 216.	10	„	„	Nr 40.
Nr 217.	15	„	„	Nr 46.
Nr 218.	20	„	„	Nr 42.
Nr 219.	30	„	„	Nr 43.
Nr 220.	40	„	„	Nr 44.
Nr 221.	60	„	„	Nr 45.

Nadruki odbito tuszem fioletowym.

## ZNACZKI POCZTOWE Z NADRUKIEM, WYKONANYM W OSTROWIU ŁOMŻYŃSKIM.

Nadruk drukowany prasą. Napis na wzorze pierwszym: „Polska/Poczta/====/Ostrów“; na wzorze drugim: „Polska/poczta/==== Ostrów“.



Nadrukowywano jednorazowo na  $\frac{1}{10}$  arkusza, t. j. na pasku długości jednego rzędu znaczków po 10 sztuk każdy. Na pierwszych sześciu znaczkach widzimy nadruk według wzoru pierwszego, a na ostatnich

czterech — według wzoru drugiego. Pierwsze znaczkii tak drukowanego rzędu są zwykle bez kropki po wyrazie „Ostrów“. Wysokość nadruku od zewnętrznego końca „k“ w „Polska“ do zewnętrznej strony „ó“ w „Ostrów“: na znaczkach wartości  $2\frac{1}{2}$ , 3, 30 i 40 fen. po 19, na znaczkach 5 fen. od  $18\frac{1}{2}$  do  $18\frac{3}{4}$ , na znaczkach 15 i 20 fen. — 19, na znaczkach zaś  $7\frac{1}{2}$  i 10 fen. — 20.

Nr 222.	$2\frac{1}{2}$ fen.	jak	Nr 36.
Nr 223.	3	„ „	Nr 37.
Nr 224.	5	„ „	Nr 38.
Nr 225.	$7\frac{1}{2}$	„ „	Nr 39.
Nr 226.	10	„ „	Nr 40.
Nr 227.	15	„ „	Nr 46.
Nr 228.	20	„ „	Nr 42.



Nr 229. 30 fen. jak Nr 43.

Nr 230. 40 " " Nr 44.

*Uwaga:* Wogóle znaczki te zaliczyć należy do rzadkich, powiadają, że pojawiły się i fałszowane, lecz takich nie mieliśmy sposobności widzieć.

### ZNACZKI POCZTOWE Z NADRUKIEM, WYKONANYM W OSTROŁĘCE.



Nadruk drukowany na prasie, podobny do nadruku poczty w Ostrowiu: „Polska/Poczta/ /=====/Ostrołęka“. Wymiar w razach „Ostrołęka“  $17\frac{3}{4}$ , wysokość nadruku od zewnętrznego końca „k“ w „Polska“ do zewnętrznego końca „ł“ w „Ostrołęka“ na znaczkach wartości  $2\frac{1}{2}$ , 10, 15 i 20 fen. po  $18\frac{1}{2}$ , na znaczkach 5,  $7\frac{1}{2}$ \*)

40 i 60 fen. po  $18\frac{3}{4}$ . Wysokość liter w „Ostrołęka“: „O“, „ł“ po 3, „s“, „r“, „o“ i „a“ po 2, „t“ i „k“ po  $2\frac{3}{4}$ , „e“  $2\frac{1}{2}$ , szerokość „O“ w najszerszym miejscu  $2\frac{1}{2}$ , a litery „a“ — 2. Znaczków wartości 3 i  $7\frac{1}{2}$  nie widzieliśmy.

Nr 231.  $2\frac{1}{2}$  fen. jak Nr 36.

Nr 232. 5 " " Nr 38.

Nr 233. 10 " " Nr 40.

Nr 234. 15 " " Nr 46.

Nr 235. 20 " " Nr 42.

\*)  $7\frac{1}{2}$  fen. znaczek znany drukowany na kartach pocztowych.

Nr 236. 30 fen. jak Nr 43.

Nr 237. 40 " " Nr 44.

Nr 238. 60 " " Nr 45.

*Uwaga:* Jeden z handlarzy warszawskich wykupił większą ilość tych znaczków i sprzedał bardzo korzystnie za granicę, gdy zaś otrzymał większe na nie zapotrzebowanie nadruki sfalszował; nie trudno je odróżnić, ponieważ wyraz „Ostrołęka“ złożono z liter większych. W celu ochrony zbieraczy od fałszywych okazów i od wyzysku, należy okazy sprawdzać przed ich nabyciem. Fałszowanych znaczków poczty Ostrołęckiej podobno ma być cały komplet.

### ZNACZKI POCZTOWE Z NADRUKIEM, WYKONANYM WE WŁOCŁAWKU.



Nadruk „Na Skarb/Narodowy“ wykonany na maszynie drukarskiej pomiędzy cyfrą wartości, a napisem niemieckim. — Wysokość nadruku od zewnętrznej strony „a“ w „Na“ do zewnętrznej strony „a“ w „Narodowy“ —  $12\frac{1}{4}$ . — Długość obu wierszy nadrukowych po 15. — Nadruk ten pierwotnie wykonano tylko na 10 fen. czarną barwą i na 15 fen. — czerwoną, później uzupełniono dalszymi ośmioma gatunkami znaczków. Nadruki na tych ostatnich wykonane zostały tuszem czarnym.

Nr 239.	2 <sup>1/2</sup> fen.	jak	Nr 36.
Nr 240.	3	" "	Nr 37.
Nr 241.	5	" "	Nr 38.
Nr 242.	7 <sup>1/2</sup>	" "	Nr 39.
Nr 243.	10	" "	Nr 40.
Nr 244.	15	" "	Nr 46.
Nr 245.	20	" "	Nr 42.
Nr 246.	30	" "	Nr 43.
Nr 247.	40	" "	Nr 44.
Nr 248.	60	" "	Nr 45.

Tak nadrukowane znaczki wkrótce wyczerpały się, więc powtórzono podobną emisję tych znaczków.

Nadruki drugiej emisji są więcej ścieśnione, albowiem wysokość powtórnego nadruku od zewnętrznej strony „a“ w „Na“ do zewnętrznej strony „a“ w „Narodowy“ — 11. Tę emisję wydrukowano farbą czarną na wszystkich wartościach, a na 15 fen. dodatkowo tuszem czerwonym. Znamy całe serye znaczków drugiej emisji z nadrukiem odwróconym, wykonanym na drugiej połowie znaczków.

Nr 249.	2 <sup>1/2</sup> fen.	jak	Nr 36.
Nr 250.	3	" "	Nr 37.
Nr 251.	5	" "	Nr 38.
Nr 252.	7 <sup>1/2</sup>	" "	Nr 39.
Nr 253.	10	" "	Nr 40.
Nr 254.	15	" "	Nr 46

a) z nadrukiem wykonanym tuszem czarnym i b) z nadrukiem wykonanym tuszem czerwonym.

Nr 255.	20 fen.	jak	Nr 42.
Nr 256.	30	" "	Nr 43.

Nr 257. 40 fen. jak Nr 44.

Nr 258. 60 „ „ Nr 45.

*Uwaga:* Zapewne znajdują się omyłki w nadruku „Na Skarb/Narodowy“; np. posiadamy znaczki pierwszej emisji z „N Skarb/Narodowy“ (brak „a“), byłoby więc pożądanem, aby posiadacze całych arkuszy tych znaczków zechcieli spis omyłkowych nadruków uzupełnić.



Nadruk stempelem mosiężnym: POCZTA/POLSKA. Wysokość nadruku od zewnętrznej strony „O“ w POCZTA do zewnętrznej strony „O“ w POLSKA — 7, długość obu wierszy —  $11\frac{1}{2}$ , wysokość liter  $2\frac{1}{2}$ .

Nr 259.  $2\frac{1}{2}$  fen. jak Nr 36.

Nr 260. 3 „ „ Nr 37.

Nr 261 5 „ „ Nr 38.

Nr 262.  $7\frac{1}{2}$  fen. jak Nr 39.

Nr 263. 10 „ „ Nr 40.

Nr 264. 15 „ „ Nr 46.

Nr 265. 20 „ „ Nr 42.

Nr 266. 30 „ „ Nr 43.

Nr 267. 40 „ „ Nr 44.

Nr 268. 60 „ „ Nr 45.

*Uwaga:* Znane są nadruki stempeków barwy czarnej i fioletowej. Oprócz powyższego stempla znane są jeszcze nadruki wykonane stemplem podobnym, lecz długość wierszy nadrukowych po 11, a wysokość liter po 3. Nadruki te wykonano tuszem fioletowym.

Nr 269.	2 <sup>1</sup> / <sub>2</sub> fen.	jak	Nr 36.
Nr 270.	3	” ”	Nr 37.
Nr 171.	5	” ”	Nr 38.
Nr 172.	7 <sup>1</sup> / <sub>2</sub>	” ”	Nr 39.
Nr 173.	10	” ”	Nr 40.
Nr 174.	15	” ”	Nr 46.
Nr 175.	20	” ”	Nr 42.
Nr 176.	30	” ”	Nr 43.
Nr 277.	40	” ”	Nr 44.
Nr 278.	60	” ”	Nr 45.

### ZNACZKI POCZTOWE Z NADRUKIEM, WYKONANYM W ALEKSANDROWIE KUJAWSKIM.



Nadruk „Poczta/Polska“ wykonany stemplem gumowym. Wysokość nadruku od zewnętrznej strony „o“ w „Poczta“ do zewnętrznej strony, „o“ w „Polska“ — 9. długość wyrazu „Poczta“ 15 „Polska“ — 17. Ponieważ drugi wiersz nadrukowy jest dłuższy od pierwszego o 2, to w stempele oba wiersze nadrukowe nie tworzą, jak

zwykle, czworoboku, lecz wyraz „Poczta“ kończy się nad „k“ w „Polska“.

Nr 279.	2 <sup>1</sup> / <sub>2</sub> fen.	jak	Nr 36.
Nr 280.	3	” ”	Nr 37.
Nr 281.	5	” ”	Nr 38.
Nr 282.	7 <sup>1</sup> / <sub>2</sub>	” ”	Nr 39.
Nr 283.	10	” ”	Nr 40.
Nr 284.	15	” ”	Nr 46.

- Nr 285. 20 fen. jak Nr 42.  
 Nr 286. 30 „ „ Nr 43.  
 Nr 287. 40 „ „ Nr 44.  
 Nr 288. 60 „ „ Nr 45.

*Uwaga:* Znane są nadruki o barwie niebieskiej i fioletowej.

### ZNACZKI POCZTOWE Z NADRUKIEM, WYKONANYM W PŁOŃSKU.



POCZTA/POLSKA/══════ wyci-  
 śnięto stempelkiem gumowym.  
 Wysokość nadruku od zewnętrznej  
 strony „O“ w POCZTA do zewnętrz-  
 nej strony „O“ w POLSKA — 8,  
 długość wyrazu POCZTA — 15,  
 POLSKA — 16<sup>1</sup>/<sub>2</sub>, przestrzeń mię-  
 dzy dwiema kreskami, przekreśla-  
 jącymi napisy niemieckie — 4<sup>1</sup>/<sub>4</sub>,  
 szerokość zaś kresek — 1.

- Nr 289. 2<sup>1</sup>/<sub>2</sub> fen. jak Nr 36.  
 Nr 290. 3 „ „ Nr 37.  
 Nr 291. 5 „ „ Nr 38.  
 Nr 292. 7<sup>1</sup>/<sub>2</sub> „ „ Nr 39.  
 Nr 293. 10 „ „ Nr 40.  
 Nr 294. 15 „ „ Nr 46.  
 Nr 295. 20 „ „ Nr 42.  
 Nr 296. 15 „ „ Nr 43.  
 Nr 297. 40 „ „ Nr 44.  
 Nr 298. 60 „ „ Nr 45.

Znaczki powyższe znane są z nadrukiem czar-  
 nym, wszelako Nr 292 i z nadrukiem niebieskim,

Nr zaś 289, 294 i 295 znamy z nadrukiem odwróconym.

## ZNACZKI POCZTOWE Z NADRUKIEM, WYKONANYM W BRZEZINACH PIOTRKOWSKICH.

Nadruk wykonano dwoma stempelkami gumowymi: na pierwszym napis „Poczta/Polska“, a na drugim - orzeł. Wysokość nadruku „Poczta/Polska“ od zewnętrznej strony „o“ w „Poczta“ do zewnętrznej strony „o“ w „Polska“  $6\frac{1}{2}$ , długość wierszy nadrukowanych  $11\frac{1}{2}$ , wysokość orła — 9, szerokość skrzydeł — 7. Nadruki wykonano tuszem fioletowym.

Nr 299.	$2\frac{1}{2}$	fen.	jak	Nr 36.
Nr 300.	3	„	„	Nr 31.
Nr 601.	3	„	„	Nr 37.
Nr 302.	5	„	„	Nr 32.
Nr 303.	5	„	„	Nr 38.
Nr 304.	$7\frac{1}{2}$	„	„	Nr 39.
Nr 305.	10	„	„	Nr 40.
Nr 306.	15	„	„	Nr 41.
Nr 307.	15	„	„	Nr 46.
Nr 308.	20	„	„	Nr 34.
Nr 309.	20	„	„	Nr 42.
Nr 310.	30	„	„	Nr 43.
Nr 311.	40	„	„	Nr 44.
Nr 312.	60	„	„	Nr 45.

*Uwaga:* Ponieważ nadruk wykonano dwoma stem-  
pelkami, to znamy Nr 690, na którym orzeł  
nadrukowano nad napisem, oraz Nr 305,  
na którym orzeł odbity normalnie, a na-  
pis odwrotnie a Nr 301 z całkowitym na-  
drukami odwrotnie.

### ZNACZKI POCZTOWE Z NADRUKIEM, WYKONANYM W ŁOWICZU.



Nadruk „Polska Poczta“ i ni-  
żej krzyż ukośny przekreśla na-  
pisy niemieckie; stempel gumowy.  
Wysokość nadruku od zewnętrz-  
nej strony „o“ w „Poska“ do ze-  
wnętrznego końca dolnego ra-  
mienia krzyża —  $17\frac{1}{2}$ , długość  
napisu — 14, długość ramion  
krzyża —  $13\frac{1}{2}$ . Nadruki wyko-  
nano tuszem fioletowym. Konsta-

tujemy fakt, że byliśmy w Łowiczu 13. grudnia  
r. 1918 i nikt na miejscu łowickich nadrukowych  
znaczków nie widział, poczta zaś sprzedawała marki  
okupacyjne bez nadruków, oraz Nr 47—50. Znaczki  
łowickie otrzymaliśmy od pośrednika filatelistycz-  
nego w marcu r. 1919. Zamieszczamy powyższe  
znaczki w opisie prawdziwych, ponieważ poczta  
w Łowiczu nadesłała w marcu r. 1919 do Muzeum  
pocztowego w Warszawie stempelek, który używa-  
no w Łowiczu do nadruków na markach.

Nr 313.  $2\frac{1}{2}$  fen. jak Nr 36.

Nr 314. 3 „ „ Nr 37.



Nr 315.	5	fen. jak	Nr 38.
Nr 316.	7 <sup>1/2</sup>	” ”	Nr 39.
Nr 317.	10	” ”	Nr 40.
Nr 318.	15	” ”	Nr 46.
Nr 319.	20	” ”	Nr 42.
Nr 320.	30	” ”	Nr 43.
Nr 321.	40	” ”	Nr 44.
Nr 322.	60	” ”	Nr 45.

*Uwaga:* Znane są również znaczki odbite odwrotnie

### ZNACZKI POCZTOWE Z NADRUKIEM, WYKONANYM W SKIERNIEWICACH.



Nadruk POLSKA odbito stem-  
pelkiem gumowym ukośnie od  
prawego do lewego dolnego ro-  
gu w górę. Długość napisu —  
20, wysokość liter — 4. Nadruk  
wykonano tuszem niebieskim  
i czerwonym.

		Nr 323.	2 <sup>1/2</sup> fen. jak	Nr 36.
		Nr 324.	3 ” ”	Nr 37.
Nr 325.	5	fen. jak	Nr 38.	
Nr 326.	7 <sup>1/2</sup>	” ”	Nr 39.	
Nr 327.	10	” ”	Nr 40.	
Nr 328.	15	” ”	Nr 46.	
Nr 329.	20	” ”	Nr 42.	
Nr 330.	30	” ”	Nr 43.	
Nr 331.	40	” ”	Nr 44.	
Nr 332.	60	” ”	Nr 45.	

*Uwagi:* Dają się zauważyć w handlu większe zapasy powyższych marek nawet z nadrukami tuszem czarnym i fioletowym. Jest to tem więcej niezrozumiałe, że Skierniewice, miasto nie przemysłowe i znajdujące się w bliskości Warszawy, zapewne nie miało na poczcie większych zapasów marek. Wszystkie znaczki są kasowane zazwyczaj prawdziwym kasownikiem! Powyższe nadrukowe marki należy zaliczyć do bardzo pospolitych.

### ZNACZKI POCZTOWE Z NADRUKIEM, WYKONANYM W GRODZISKU.



Nadruk: POCZTA/POLSKA/═══════, wykonano stemplem gumowym. Wysokość nadruku od zewnętrznej strony „C” w POCZTA do zewnętrznej strony „O” w POLSKA — 9, długość wiersza nadrukowego — 12<sup>1</sup>/<sub>2</sub>, wysokość całego nadruku wraz z 4 kreskami, przekreślającymi napisy niemieckie — 12<sup>1</sup>/<sub>2</sub>. Nadruki wykonano tuszem czarnym i czerwonym. Nadmieniamy, że marki nadrukowane tuszem czerwonym spotykają się rzadziej.

Nr 333.	2 <sup>1</sup> / <sub>2</sub> fen.	jak	Nr 36.
Nr 334.	3	„	„
Nr 335.	5	„	„
Nr 336.	7 <sup>1</sup> / <sub>2</sub>	„	„
Nr 337.	10	„	„

Nr 338.	15	fen. jak	Nr 46.
Nr 339.	20	„ „	Nr 42.
Nr 340.	30	„ „	Nr 43.
Nr 341.	40	„ „	Nr 44.
Nr 342.	40	„ „	Nr 45.

*Uwaga:* Nadruki na powyższych znaczkach są znane: pionowe, leżące, odwrotne itp. figlarskie, co niestety bardzo poniża wartość filatelistyczną marek z Grodziska. Oprócz tego, ze względu na znaczną ich ilość można i do tych znaczków zastosować uwagę napisaną przy opisie znaczków skier niewickich.

### ZNACZKI POCZTOWE Z NADRUKIEM, WYKONANYM W BŁONIU.



Nadruk „Poczta/Polska/====/  
/BŁONIE“ wykonano stempelem  
gumowym. Wysokość całego na-  
druku od zewnętrznej strony „c“  
w „Poczta“ do zewnętrznej stro-  
ny „O“ w BŁONIE — 17<sup>1</sup>/<sub>2</sub>. Na-  
druki wykonane tuszem czarnym.

Nr 343.	2 <sup>1</sup> / <sub>2</sub>	fen. jak	Nr 36.
Nr 344.	3	„ „	Nr 37.
Nr 345.	5	fen. jak	Nr 38.
Nr 346.	7 <sup>1</sup> / <sub>2</sub>	„ „	Nr 39.
Nr 347.	10	„ „	Nr 40.
Nr 348.	15	„ „	Nr 46.
Nr 379.	20	„ „	Nr 42.

Nr 350. 30	fen. jak Nr 43.
Nr 351. 40	„ „ Nr 44.
Nr 352. 60	„ „ Nr 45.

*Uwaga:* Nie udało się nam ani widzieć, ani słyszeć, chociażby o jednym liście, któryby prawidłowo przeszedł przez pocztę i miał stempel stacyi nadawczej i odbiorczej. W posiadaniu naszym natomiast jest karta pocztowa nie używana, skasowana prowizorycznym kasownikiem poczty w Błoniu i mająca stempel stacyi odbiorczej Warszawa.

Na tem kończymy opis znaczków unarodowionych w okupacji niemieckiej, jednakowoż mamy to przeświadczenie, że jeszcze nie jedno miasto posiadało swe stemple nadrukowe, lecz niestety do nas okazy takie nie doszły w należytem zachowaniu<sup>1)</sup>.

## KARTY POCZTOWE OKUPACYJNE.

Oprócz znaczków pocztowych mieliśmy za czasów okupacji i kwity pocztowe z nadrukiem takim jak i na znaczkach. Ponieważ i karty po zniesieniu okupacji uległy unarodowieniu, więc w podręczniku filatelistyki polskiej pominiętymi być nie powinny.

<sup>1)</sup> Widzieliśmy znaczki z nadrukiem „Poczta Polska“ odmiennego typu, lecz niestety tak niedbale skasowane, że nazwa miasta jest nieczytelną.

*Karty z nadrukiem pismem gotyckiem:*  
*„Russisch/Polen“.*

- Nr 353. Karta pocztowa Rzeszy Niemieckiej z czarnym nadrukiem — Russisch/Polen — wartość nominalna 5 fen., wygląd znaczka Nr 32.
- Nr 354. podobna, lecz podwójna z odpowiedzią opłaconą.

*Karty z nadrukiem pismem gotyckiem:*  
*„Gen. Gouv./Warschau“.*

- Nr 355. Karta pocztowa Rzeszy Niemieckiej z czarnym nadrukiem — Gen. Gouv./Warschau — wartość nominalna 5 fen.; wygląd znaczka Nr 38.
- Nr 356. podobna, lecz podwójna z odpowiedzią opłaconą.
- Nr 357. podobna do Nr 355, lecz wartość  $7\frac{1}{2}$  fen., wygląd znaczka Nr 39.
- Nr 358. podobna do Nr 357, lecz podwójna z odpowiedzią opłaconą.
- Nr 359. Karta pocztowa podwójna z odpowiedzią opłaconą; pierwsza podobna do Nr 357, druga zaś podobna do poprzedniej, lecz bez nadruku — Gen. Gouv./Warschau.—
- Nr 360. Karta pocztowa podobna do Nr 355 z wartością nominalną 10 fen., — znaczek podobny do Nr 40.

**KARTY POCZTOWE UNARODOWIONE.**

Karty pocztowe unarodowione w Warszawie mają zupełnie odrębny nadruk:

„15 FEN. 15/=====/Poczta Polska“ o dwóch typach: a) „15 FEN. 15“ nadrukowano od dołu na równej poziomej linii, przyczem od góry — 15 — wystaje nad wyrazem nadrukowym — FEN. — b) „15 FEN. 15“ tenże nadruk, lecz nadrukowany od góry na równej poziomej linii, a — 15 — od dołu wystaje pod wyrazem — FEN. —

Jednocześnie obok przekreślonego drukarskim sposobem wyrazu „Postkarte“ - nadrukowano „Pocztówka<sup>1)</sup>).

W Warszawie unarodowiono:

Nr 361. Karta Nr 360. typem nadrukowym a.

Nr 362. „ Nr 360. „ „ b.

a. odwrotnie nadrukowana.

Nr 363. Karta Nr 357. typem nadrukowym a.

Nr 364. „ Nr 358. „ „ a.

a. nadruk na reversie, a awers bez nadruku.

b. nadruk na awersie i reversie, t. j. nadruk dwustronny.

Nr 365. Karta Nr 358, typem nadrukowym b.

a. nadruk na awersie i reversie, t. j. nadruk dwustronny.

b. nadruk na pierwszej karcie, druga zaś bez nadruku.

Nr 366. Karta Nr 357 z dolepionym znaczkiem Nr 36. wartości 2<sup>1</sup>/<sub>2</sub> fen, typ nadrukowy — a.

Nr 367. Karta Nr 357 z dolepion. znaczkiem Nr 39. wartości 7<sup>1</sup>/<sub>2</sub> fen., typ nadrukowy — a.

Nr 368. Karta Nr 357 z dolepionymi znaczkami 36, 38, wartości 2<sup>1</sup>/<sub>2</sub> i 5 fen., typ nadrukowy — a.

<sup>1)</sup> Patrz Nr. 73. i 74.

Nr 369. Karta Nr 357, typ nadrukowy — b.  
Nr 370. „ „ Nr 365, „ „ — b.  
Nr 371. „ „ Nr 357, z dolepionym odwrotnie  
znaczką Nr 36 wartości 2½ fen., typ  
nadrukowy — b.

Nadruki na odkrytkach spotykają się umiesz-  
czone wyżej i niżej.

Na prowincyi do unarodowienia kart pocztow-  
ych użyto stempelków, którymi nadrukowywano  
znaczkę pocztową.

Znamy karty pocztowe unarodowione w nastę-  
pujących miastach:

*W Kaliszu :<sup>1)</sup>*

Nr 372. Kartę pocztową Nr 357 nadrukowaną pio-  
nowo wedł. kliszy XXI.

Nr 373. Podobną, lecz nadrukowaną wedł. kliszy  
XXI. leżąco.

Nr 374. Karta pocztowa Nr 358, nadrukowane, jak  
karta Nr 372.

Nr 375. Karta pocztowa Nr 357, nadrukowana  
według kliszy XII.

Nr 376. Podobna, lecz nadrukowana POLSKA/PO-  
CZTA według kliszy XXIII.

Nr 377. Podobna, lecz nadruk POCZTA/POLSKA  
Nadruki wykonano tuszem fioletowym.

*W Koninie.*

Nr 378. Karta pocztowa Nr 357, nadrukowana we-  
dług kliszy XV tuszem czarnym, czerw-  
nym, zielonym i niebieskim.

<sup>1)</sup> Patrz Nr 85 i 86.

Klisza XXXIV. Nr 379. podobna do poprzedniej, lecz z nadrukiem tuszem czarnym orła stemplem gumowym.

Klisza XXXV. Nr 380. podobna, lecz z nadrukowanym kasownikiem okrągłym „Poczta Polska“ w otoku oddzielonym kołem wewnętrznym. Kasownik ten spotykamy na używanych znaczkach typu Nr XIV, prawdopodobnie więc, że stemple gumowe z orłem ulegały prędkiemu zużyciu, to używano je jednocześnie jako nadruk i jako kasownik, ponieważ spotykają się karty i znaczki nadrukowane według wzoru XXXVI, a przy użyciu kasowane w poprzek nadruku podobnym albo nawet tym samym stemplem.

*W Łęczycy:*

Nr 381. Karta pocztowa Nr 357, nadrukowana według kliszy Nr XVI.

Nr 382. Podobna lecz Nr 358.  
Nadruk tuszem fioletowym.

*W Ozorkowie:*

Nr 383. Karta pocztowa Nr 358, nadrukowana wedł. kliszy Nr XVII, tuszem fioletowym i czerwonym.

*W Poddębicach:*

Nr 384. Karta pocztowa Nr 357, nadrukowana według kliszy XVIII tuszem fioletowym.

*W Sieradzu.*

Nr 385. Karta pocztowa Nr 357, nadrukowana wedł. kliszy XIX tuszem czarnym i fioletowym.





*W Skierniewicach:*

Nr 396. Karta pocztowa Nr 357, nadrukowana wedł. kliszy XXXI tuszem niebieskim i czerwonym.

*W Grodzisku:*

Nr 397. Karta pocztowa Nr 358, nadrukowana wedł. kliszy XXXII tuszem czarnym.

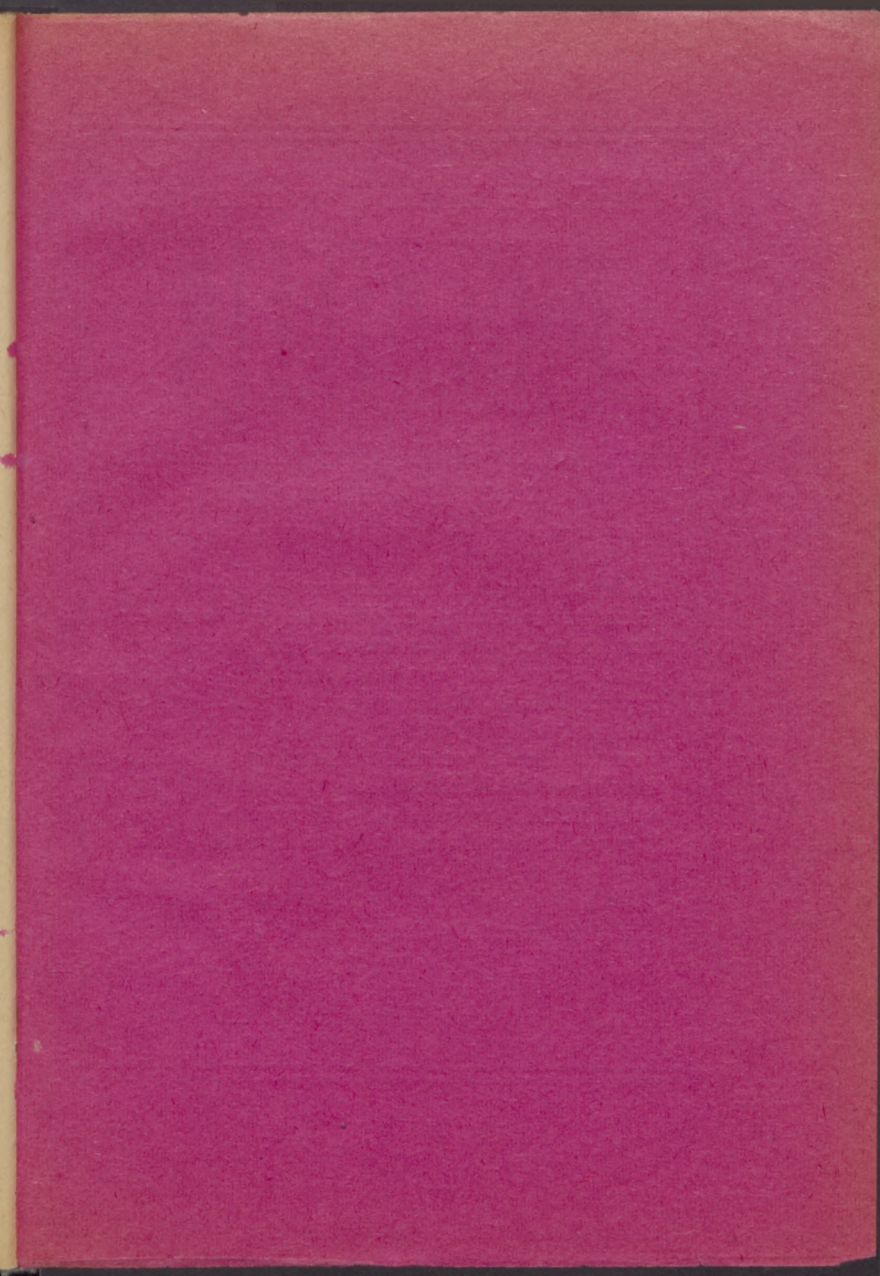
*W Błoniu:*

Nr 398. Karta pocztowa Nr 357, nadrukowana według kliszy XXXIII tuszem czarnym.

*Znaczki fałszowane.*

Zamykając opis unarodowionych w okupacji niemieckiej znaczków i kart pocztowych, poczuwamy się w obowiązku zwrócenia uwagi zbieraczy na następujące fałszywe i zmyślane znaczki:

1. *Znaczki* typu warszawskiego według kliszy Nr IX, mają na prawdziwych znakach Rzeszy niemieckiej fałszywe nadruki „Gen. Gouv./Warschau“ i „Poczta Polska“.
2. *Znaczki* typu kaliskiego wedł. kliszy Nr XI, fałszywy nadruk opisany na str. 17.
3. *Znaczki* z Poddębic fałszywe, opisane na str. 24 a.
4. *Znaczki* z Ostrowia według klisz Nr XXII i XXIII, fałszywe opisane na str. 28.
5. *Znaczki* z Ostrołęki według kliszy Nr XXIV, fałszywe, opisano na str. 29.



Handel znaczków pocztowych

# „PHILATELIA”

Kraków, Rynek 9, Skrytka poczt. 98

P. K. O. Warszawa 141.616

Konta bankowe we wszystkich państwach.

Poleca bogato zaopatrzonego wybór wszelkich znaczków pocztowych krajowych i zagranicznych po cenach przystępnych, prowizorya od najdroższych do najtańszych. Dla P. T. Handlarzy poleca wszelkie przybory filatelistyczne, jak: koperty przezroczyste wszelkich odcieni, pincety, markowniki każdej ilości, Katalogi Michla 1921 (wojenny), Sammler - Woche, Yvert-Tellier-Champion, Weinerta i t. p.

Prócz tego polecamy literaturę filatelistyczną jak: Donaupost Mk 7—, Weltpost-Echo Mk 15 + porto.

Przylepki 1000 szt. Mk 15.