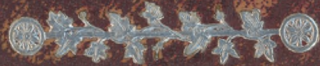


Album

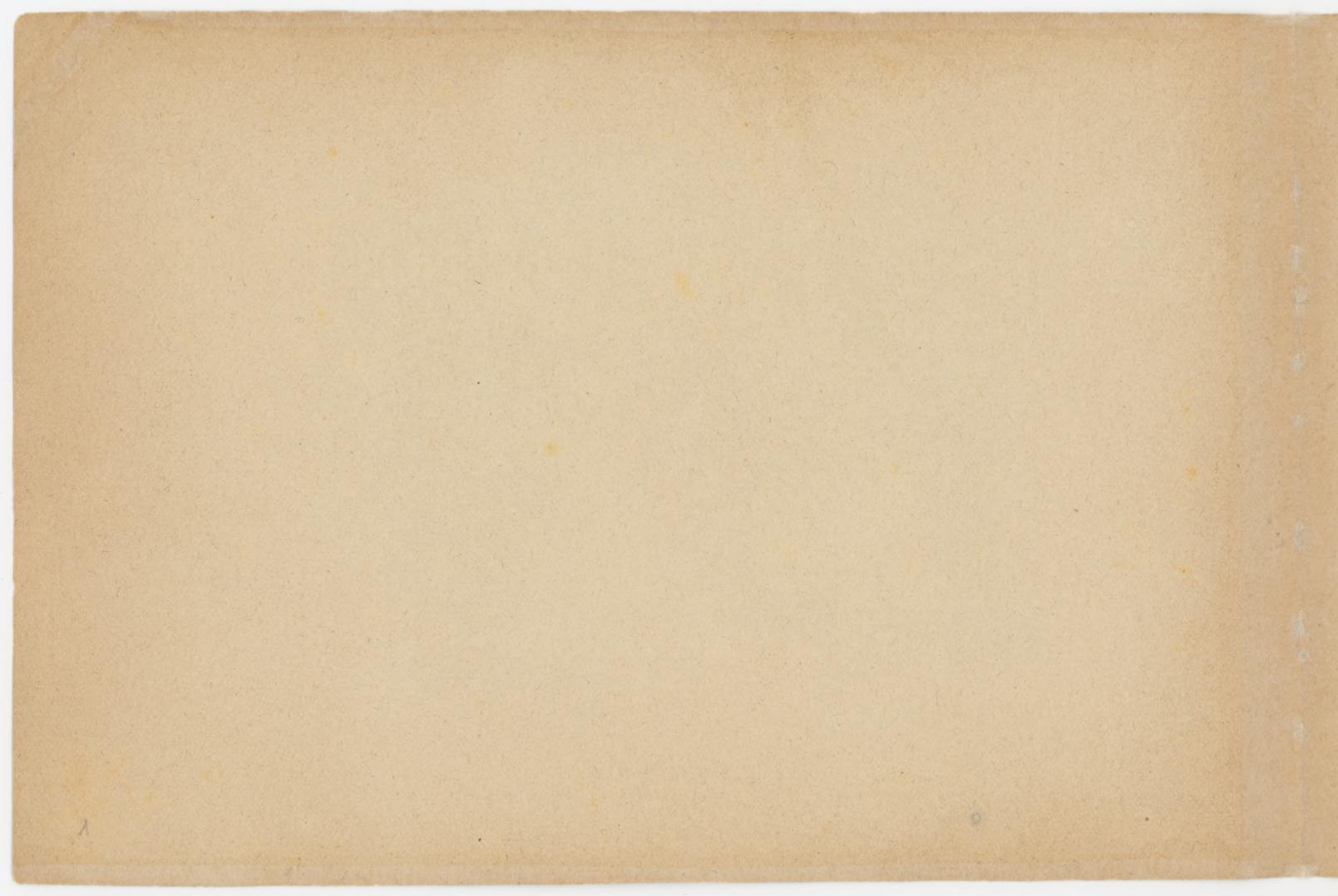
DE


NOTRE DAME DE LOURDES











Album

DE

NOTRE DAME DE LOURDES



PROPRIÉTÉ DE LA GROTTÉ



APPARITIONS & PAROLES DE LA TRÈS SAINTE VIERGE Dans la Grotte de Lourdes.

L'an de grâce 1858, dans le creux du rocher où l'on voit sa statue, la sainte Vierge apparut à Bernadette Soubirous 18 fois : le 11 et le 14 février; chaque jour, deux exceptés, du 18 février au 4 mars; le 25 mars; le 7 avril; le 16 juillet.

La sainte Vierge dit à l'enfant, le 18 février :

— **Voulez-vous me faire la grâce de venir ici pendant quinze jours ? — Je ne vous promets pas de vous rendre heureuse dans ce monde, mais dans l'autre. — Je désire qu'il vienne du monde.**

La Vierge dit pendant la quinzaine :

— **Vous prierez pour les pécheurs; vous baiserez la terre pour les pécheurs. — Pénitence ! pénitence ! pénitence ! — Allez dire aux prêtres de faire bâtir ici une chapelle. Je veux qu'on y vienne en procession. — Allez boire à la fontaine et vous y laver. Allez manger de cette herbe qui est là.**

Le 25 mars, la Vierge dit .

— **Je suis l'Immaculée Conception.**



K.1241/59

A.426



PRINCIPALES DATES

DE

L'HISTOIRE DU PÈLERINAGE DE NOTRE-DAME DE LOURDES

Le 18 janvier 1862, Mgr Laurence, évêque de Tarbes, publie son mandement portant jugement sur l'Apparition et autorisant le culte de Notre-Dame de la Grotte de Lourdes.

Le 4 avril 1864, Mgr Laurence prend possession de la Grotte en présidant la première procession solennelle et bénit la statue de la Très Sainte Vierge érigée à l'endroit même de l'Apparition.

Le 19 mai 1866, Mgr Laurence bénit la Crypte et installe les Missionnaires gardiens du Sanctuaire de Notre-Dame de Lourdes.

Le 14 août 1871, Mgr Pichenot, évêque de Tarbes, bénit l'Eglise supérieure.

Le 6 octobre 1872, a lieu la Manifestation de foi et d'espérance de la France envers Notre-Dame de Lourdes ; les bannières offertes sont bénites par Mgr Pichenot.

Le 13 mars 1874, sur demande de Mgr Langénieux, évêque de Tarbes, le Sanctuaire de Notre-Dame de Lourdes est élevé par Pie IX au rang de Basilique mineure.

Le 2 juillet 1876, sur la demande de Mgr Jourdan, évêque de Tarbes, la Basilique de Notre-Dame de Lourdes est consacrée au nom de Pie IX par son Eminence le cardinal Guibert, archevêque de Paris.

Le 3 juillet 1876, sur la demande de Mgr Jourdan, la statue de Notre Dame de Lourdes est couronnée au nom de Pie IX par Son Eminence Mgr Meglia, nonce apostolique en France.

Le 16 juillet 1883, sur la demande de Mgr Billère, évêque de Tarbes, Son Eminence le cardinal Desprez, archevêque de Toulouse, pose la première pierre de l'Eglise du Rosaire, au nom de Léon XIII.

Le 7 août 1889, sur la demande de Mgr Billère, Mgr Gouzot, archevêque d'Auch, remplaçant Son Eminence le cardinal Richard, archevêque de Paris, bénit l'Eglise du Rosaire au nom de Léon XIII.

Le 11 juillet 1890, sur la demande de Mgr Billère, Léon XIII concède un Office et une Messe propres de l'Apparition.

Le 11 février 1892, sur la demande de Mgr Billère, Son Eminence le cardinal Langénieux, archevêque de Reims, ancien évêque de Tarbes, préside l'inauguration de l'Office de l'Apparition.

Renseignements Pratiques

POUR LES PÈLERINS DE NOTRE-DAME DE LOURDES

La **Grotte de l'Apparition** se trouve à une distance d'environ 1.200 mètres de la gare, à l'ouest de la ville de Lourdes en delà du Gave. Pour s'y rendre, on descend par une pente rapide vers la place du Lapaca, d'où l'on prend le *boulevard de la Grotte*, qui conduit à l'ancienne prairie du Savy, appelée plus communément l'*Esplanade des processions*. A l'entrée de cette esplanade se trouve une statue de Saint Michel, en bronze, et un groupe en pierre blanche, désigné sous le nom de Calvaire breton. Au fond, se dresse la flèche de la Basilique, en avant de laquelle l'église du Rosaire semble former comme un piédestal. Des deux côtés descendent, portées par des arcades, deux rampes en pente douce qui embrassent un hémicycle en avant de l'église du Rosaire.

Abri des pèlerins. — En avançant vers la Grotte par l'une des allées tracées dans l'Esplanade, on aperçoit, à côté du Gave, un premier bâtiment qui renferme une vaste salle ouverte tout le jour pour servir d'abri aux pèlerins; puis, à l'entrée de l'hémicycle du Rosaire, une grande statue de Notre-Dame de Lourdes, de Raffl.

Bureaux de l'hospitalité et des constatations médicales. — Passant ensuite par l'hémicycle, on a, sur sa droite, dans les premières arcades de la rampe qui longe le Gave, le Bureau de l'Hospitalité de Notre-Dame de Lourdes, où sont réglés les détails du service des malades pauvres, durant les grands pèlerinages. A côté se trouve le *Bureau des constatations médicales*, où divers médecins examinent les certificats et constatent l'état des pèlerins guéris. En face de ces bureaux, sous la rampe opposée, se trouve le magasin où se fait l'emballage de l'eau de la Grotte.

Piscines. — Les arcades du fond de l'hémicycle, du côté du Gave, sont entièrement ouvertes; on les traverse pour se rendre à la Grotte. On rencontre, sur sa gauche, d'abord *un magasin* d'objets de piété, vendus au profit du pèlerinage; un peu plus loin, adossés au rocher de Massabielle, *les Piscines*, présentant sur leur façade trois portiques; les deux premières sont réservées aux femmes, la troisième,

aux hommes; les soins sont donnés aux malades par les membres de l'Hospitalité de Notre-Dame de Lourdes, qui sont présents, certains toute l'année, la plupart du mois d'août au mois d'octobre; on peut visiter les piscines, quand elles sont libres, principalement de une heure à deux heures de l'après-midi. A la suite, on trouve une série de robinets qui permettent de prendre plus facilement de l'eau de la fontaine miraculeuse, et enfin un petit édifice où l'on peut se procurer des cierges pour les faire brûler devant la statue de Notre-Dame, ainsi que des bidons et des bouteilles pour emporter de l'eau de la Grotte. Dans ce même édifice se trouve encore une sacristie, aménagée pour la facilité des cérémonies religieuses; mais la Sainte Messe n'est dite à la Grotte même qu'à l'occasion des grands pèlerinages.

Grotte. — La grotte est formée par une sorte de voûte naturelle au-dessus du sol et à l'extrémité ouest du rocher de Massabielle. Assez élevée à l'entrée, elle s'abaisse rapidement vers le fond. Sur le côté occidental on voit dans une niche naturelle du rocher, à une hauteur d'un peu plus de deux mètres au-dessus du sol actuel, la statue de Notre-Dame de Lourdes, en marbre blanc, sculptée par Fabisch, de Lyon. Elle est placée à l'endroit où se tenait ordinairement la sainte Vierge pendant les Apparitions. Du côté opposé et au fond de la Grotte, la *Fontaine* jaillit du rocher. L'eau est conduite par un canal, en partie à un petit monument placé devant la Grotte et où elle s'écoule par trois robinets, et en partie à la série des robinets dont nous avons déjà parlé et à des réservoirs qui permettent de renouveler l'eau dans les piscines.

Une grille a été posée à l'entrée de la Grotte; elle est généralement ouverte et les pèlerins peuvent librement pénétrer dans l'intérieur pour y prier, sauf au moment des cérémonies religieuses. Pendant l'été, un autel, est placé d'une manière permanente au milieu de la Grotte. Divers supports à poste fixe reçoivent les cierges que les pèlerins font brûler.

Chemins aboutissant à la Basilique. — La Basilique couronne le rocher de Massabielle, et l'on peut s'y rendre en suivant, au delà de la Grotte, un chemin en lacets tracé sur la colline et aboutissant près du chevet de cette église; on redescend la route jusque devant le clocher, sous lequel est la porte d'entrée.

On peut également revenir sur ses pas, et après avoir franchi les piscines, on rencontre, à côté de l'église du Rosaire, un escalier tournant de 119 marches, par lequel on parvient encore devant la Basilique.

On pourrait aussi suivre deux autres escaliers qui partent de devant l'Église du Rosaire, ou encore les deux rampes qui embrassent l'hémicycle.

Église du Rosaire. — La façade de l'église du Rosaire présente un très large portail, au tympan duquel se trouve un groupe de la Très Sainte Vierge et de l'enfant Jésus remettant le rosaire à Saint Dominique;

ce groupe a été sculpté par Maniglier, de Paris. En entrant, on trouve à sa droite la sacristie, où l'on peut s'adresser pour des renseignements.

Des messes sont dites dans cette église par des prêtres venus en pèlerinage presque chaque jour de l'année. De nombreuses cérémonies religieuses y ont lieu encore dans le temps des grands concours. En ce même temps, plusieurs Missionnaires de Notre-Dame de Lourdes s'y trouvent aussi presque toute la journée pour entendre les confessions des pèlerins, bénir les objets de piété, etc.

Des prêtres étrangers venus avec les trains de pèlerinages et ayant juridiction dans leur diocèse, sont autorisés par délégation spéciale du R.-P. supérieur des Missionnaires, au nom de Monseigneur l'Évêque de Tarbes, à entendre les confessions dans les sanctuaires de Notre-Dame de Lourdes. Ils les entendent dans cette église du Rosaire et dans la Basilique.

Outre le maître-autel dédié à Notre-Dame de Lourdes, dans un chœur central, entouré de marbres riches des Pyrénées, cette église présente trois groupes de cinq autels dédiés aux mystères du Rosaire. On se propose de représenter en mosaïque vénitienne le sujet historique de chaque mystère. Ce travail est déjà fait pour le mystère de la Nativité de Notre-Seigneur, au centre du groupe adossé à la montagne. D'autres autels portatifs sont disposés dans les tribunes. En face de la sacristie se trouve encore une petite chapelle consacrée aux réunions de la confrérie de l'Hospitalité de Notre-Dame de Lourdes.

Une porte de sortie, ménagée entre le groupe des autels du fond et le groupe du côté du Gave donne accès sur l'escalier tournant dont nous avons parlé, et permet ainsi de se rendre soit à la grotte, soit à la Basilique.

Crypte. — Le sanctuaire qui couronne le rocher de Massabielle est double; il renferme une crypte et une église supérieure désignée plus spécialement sous le nom de Basilique. L'entrée de la Crypte est de plain-pied sur la plate-forme en avant du sanctuaire. A droite et à gauche en entrant sont deux couloirs le long desquels sont disposés des confessionnaux. Tous les confessionnaux de la Crypte sont exclusivement réservés aux missionnaires de la congrégation de Notre-Dame de Lourdes.

Au fond du couloir de gauche, du côté de la montagne, est une sacristie appelée *Sacristie du Père de garde*. Un des Missionnaires se trouve là, à tout instant de la journée, pour être à la disposition des pèlerins. Il entend les confessions, donne la communion, bénit les objets de piété, etc.

Les personnes qui veulent s'adresser à d'autres Missionnaires, les font demander par le sacristain qui reste aussi à poste fixe, à la sacristie de droite du côté du Gave. Les prêtres vont demander dans cette sacristie les objets nécessaires pour célébrer la Sainte Messe.

Basilique. — Deux escaliers mènent de la plate-forme à la porte d'entrée de la Basilique proprement

dite, au-dessus de l'entrée de la Crypte. Sous le porche, à droite, se trouve un petit bureau où l'on reçoit les recommandations aux prières et les inscriptions aux diverses confréries érigées dans le sanctuaire.

On s'adresse à la sacristie, qui est à droite du côté du Gave, près du chœur, pour demander à voir le grand ostensor, la couronne, les croix de Pie IX et quelques autres objets qui ne sont pas exposés avec les *ex-voto* ordinaires

Messes et offices à heure fixe — Les Missionnaires disent leurs messes à la crypte, les jours ordinaires de la semaine. à 5 heures (du 1^{er} mai au 1^{er} novembre) à 5 h. 30, 6 heures, 7 heures, 8 heures, 9 heures et 11 heures. Tous les dimanches et jours de fête, cette messe est dite dans la Basilique à 5 heures, 5 h. 30, 6 heures, 7 heures, 8 heures, 9 heures et 11 h. 10.

A 2 heures, tous les dimanches et jours de fête: vêpres, lecture des intentions recommandées et salut; tous les autres jours: lecture des intentions recommandées et salut.

Du 1^{er} octobre au 1^{er} mai le chapelet est récité publiquement après le salut. Du 1^{er} mai au 1^{er} octobre, il est récité publiquement, à 8 heures devant la Grotte.

Les cérémonies religieuses des groupes qui viennent en pèlerinage sont déterminées par les directeurs de ces groupes après entente avec le supérieur des Missionnaires.

Confessions. — Les Missionnaires entendent habituellement les confessions à la Crypte de 5 heures du matin à 7 heures du soir. Les dimanches et jours de fête, si la Crypte se trouve fermée, ils les entendent à la Basilique, pendant la matinée.

Bureaux. Maîtrise. Résidence des Missionnaires. — Au midi de la Basilique, du côté de la montagne, sont trois bâtiments occupés par les Bureaux de l'œuvre de la Grotte, la Maîtrise ou Ecole des petits clercs de Notre-Dame de Lourdes et la résidence des Missionnaires.

Les Bureaux sont près de la façade de la Basilique. On s'adresse là pour les demandes de messes, les *ex-voto*, les offrandes, les demandes d'expédition d'eau de la Grotte, les abonnements aux Annales et au journal de Lourdes, pour les renseignements de toute sorte.

Calvaire et Grottes des Espélugues. — Un chemin part devant les Bureaux pour gravir la montagne des Espélugues, à côté de la Basilique. Les stations du chemin de la Croix y ont été érigées. En descendant à l'ouest, on peut passer dans deux vastes grottes qui ont donné le nom à cette montagne (*Speluncæ*, Espélugues, grottes). On revient ensuite vers la Basilique en longeant la Résidence des Missionnaires.





LA GROTTÉ AVANT LES APPARITIONS



L'APPARITION DU 25 MARS 1858
(La Vierge dit à Bernadette: « Je suis l'Immaculée Conception. »)



LA GROTTTE

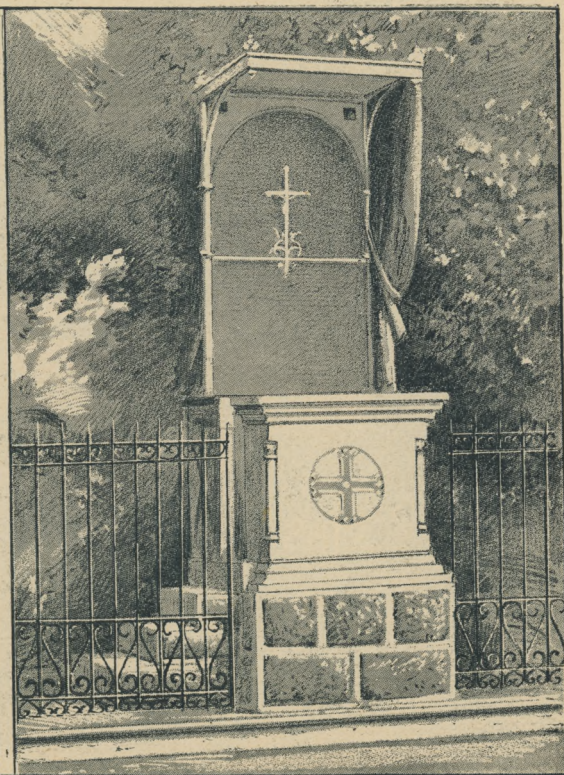
Imprimerie de la Librairie de la Compagnie de Jésus, 1852.



STATUE DE LA GROTTTE



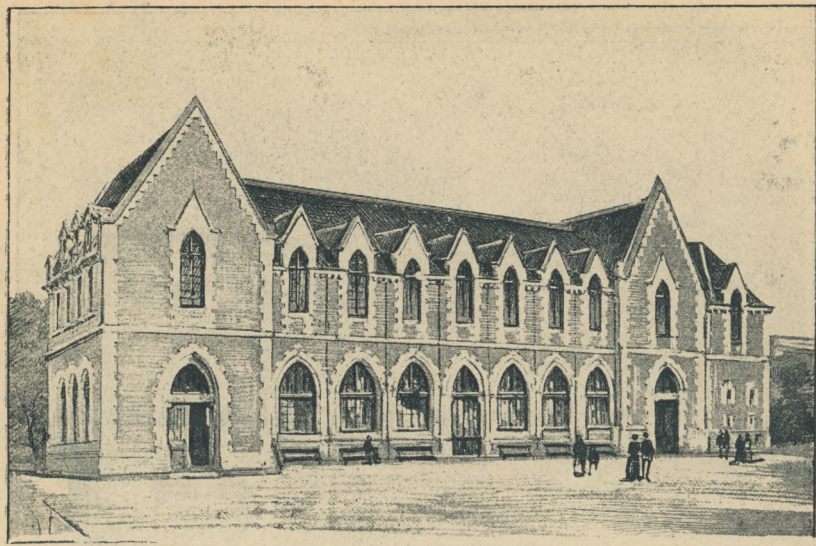
LA FONTAINE MIRACULEUSE



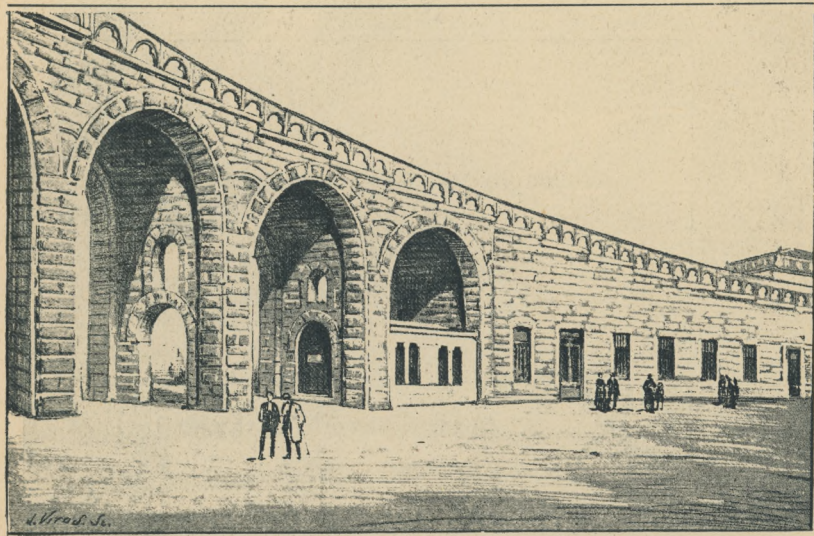
LA CHAIRE DE LA GROTTÉ



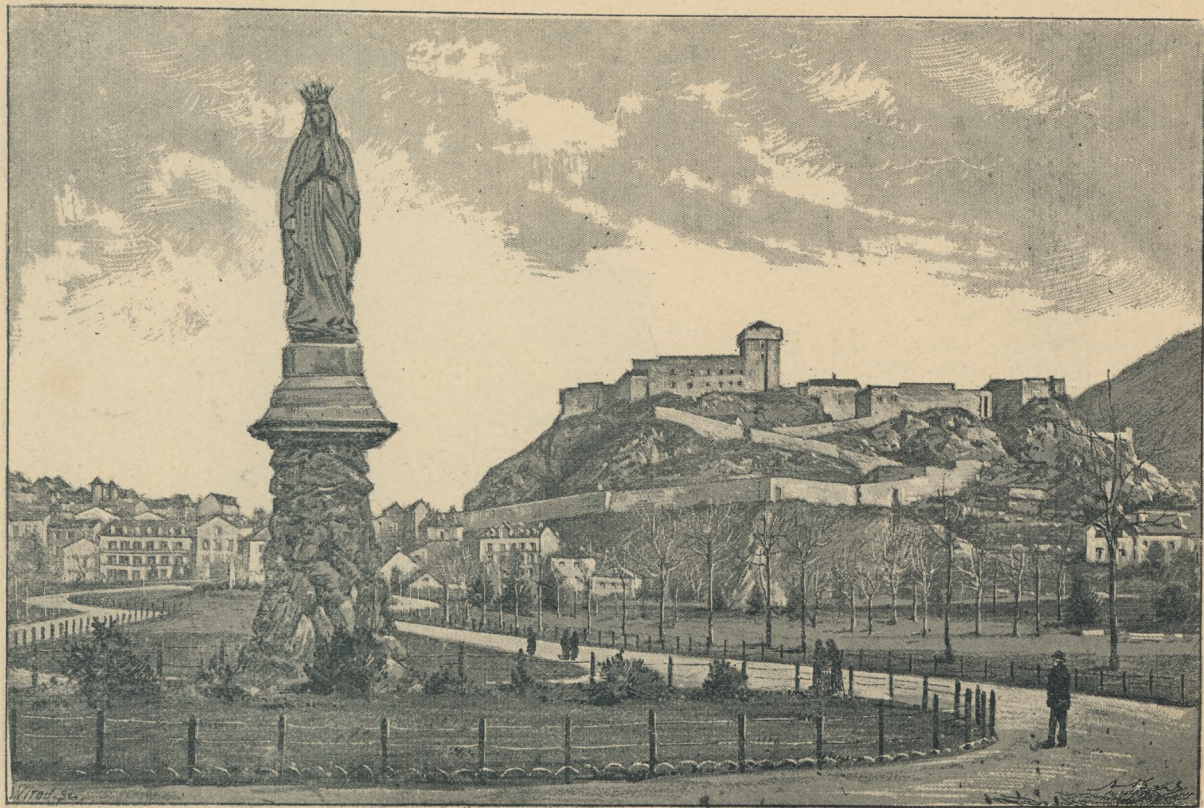
LES PISCINES



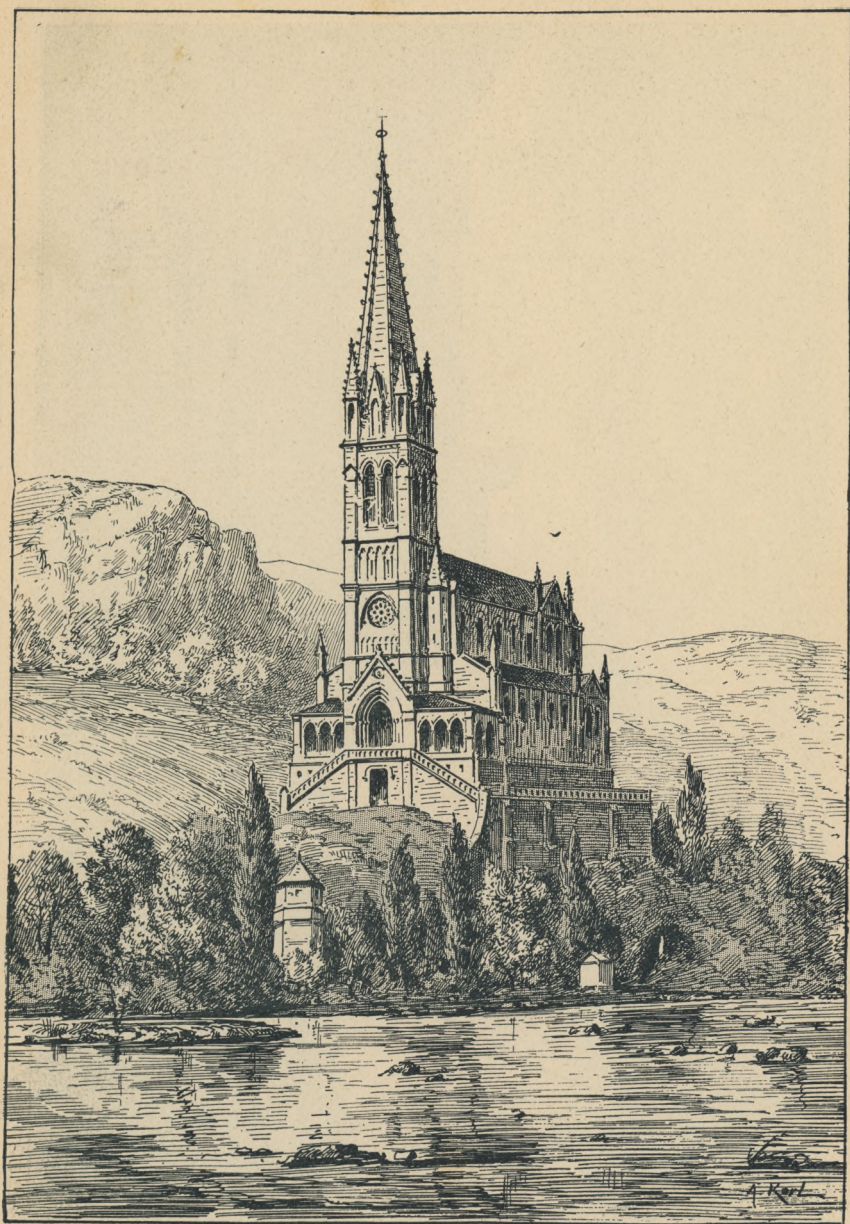
L'ABRI DES PÈLERINS



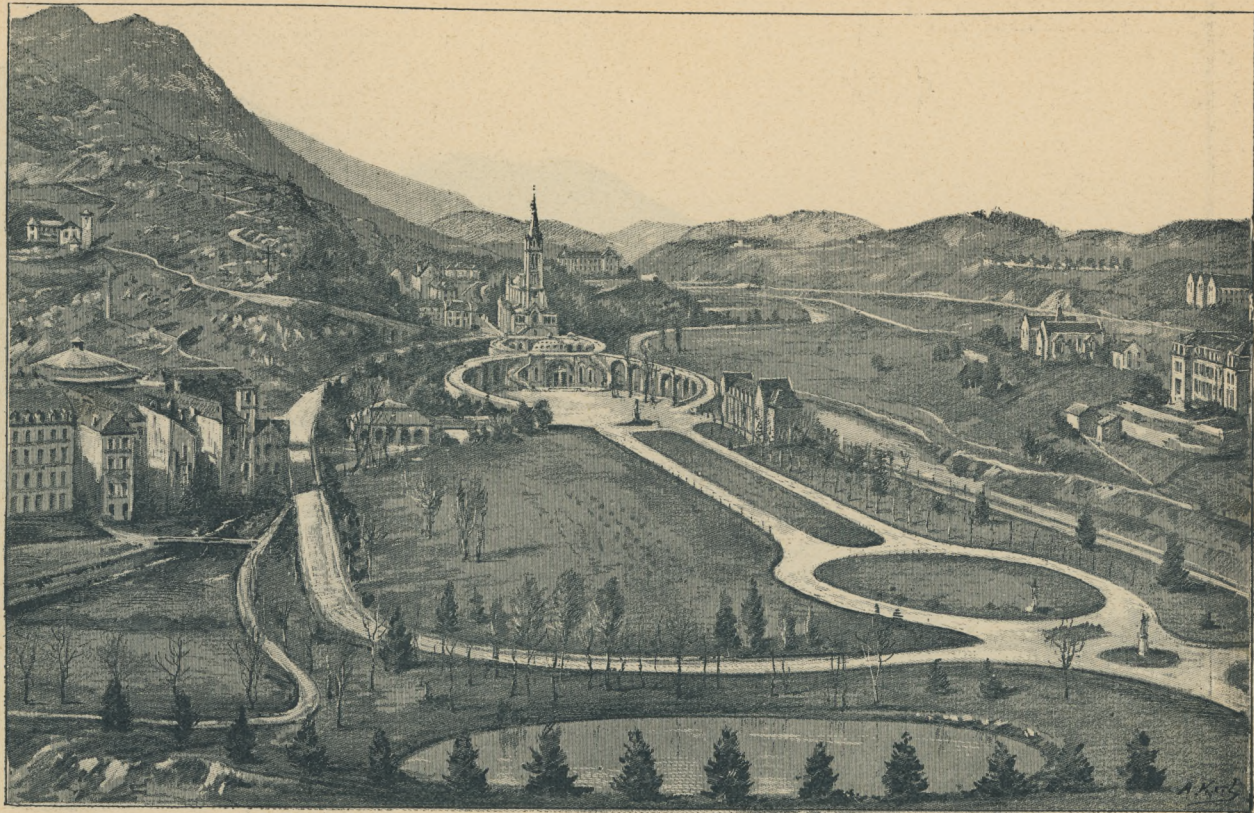
LES BUREAUX DES CONSTATATIONS MÉDICALES ET DES HOSPITALIERS



N.-D. DE LOURDES, STATUE SUR LA PLACE DU COURONNEMENT



LA BASILIQUE EN 1872



VUE D'ENSEMBLE DU PÈLERINAGE DE LOURDES PRISE DU CHATEAU FORT



PANORAMA DE LOURDES

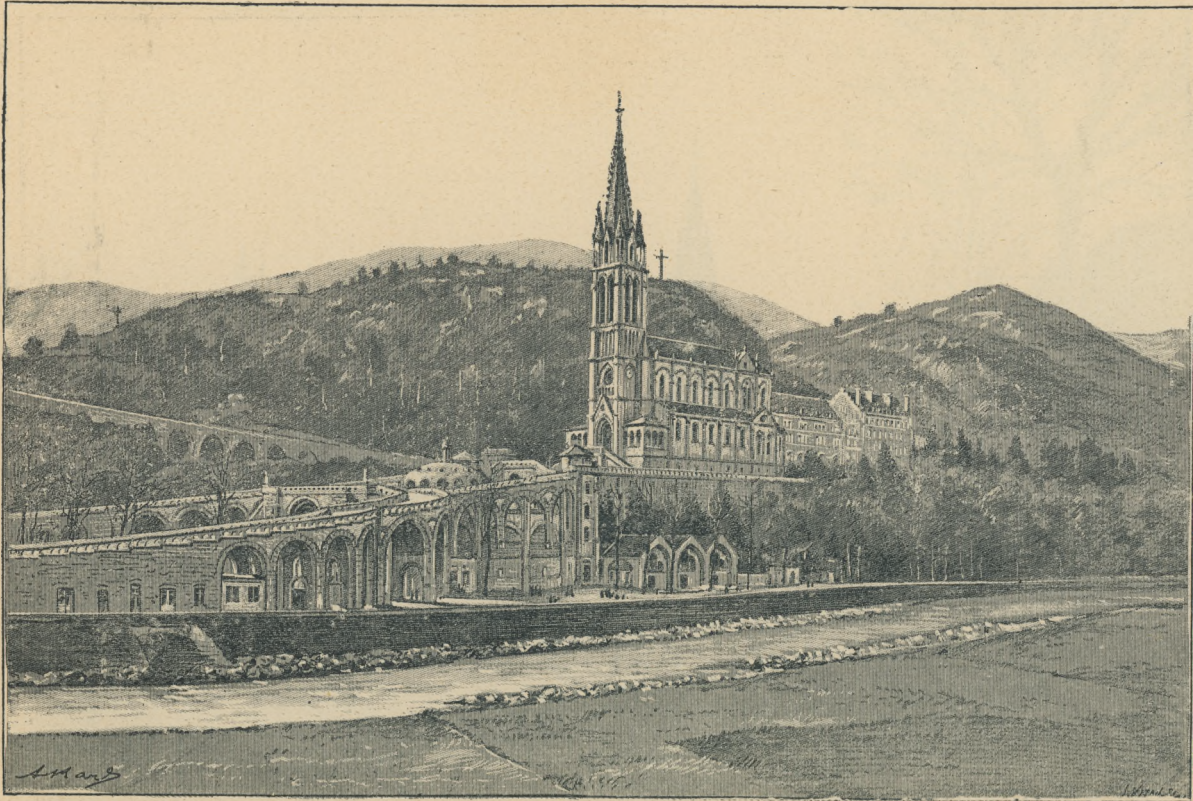
LA VILLE — LE FORT — L'ABBI DES PÈLERINS — LES ÉGLISES — LES PISCINES — LA GROTTÉ — LA MAISON DES MISSIONNAIRES — LES GROTTES DES ESPÉLUGUES — LE CHALET DE M^{SR} L'ÉVÊQUE



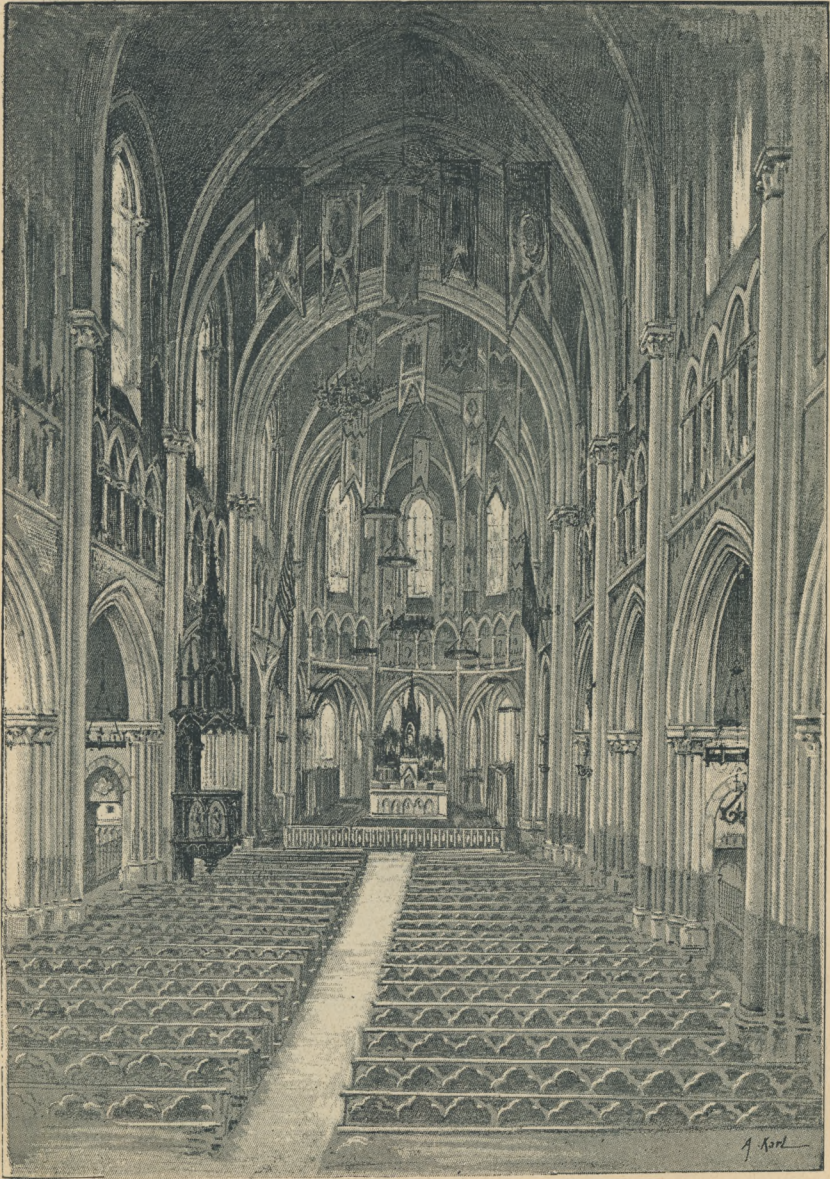
VUE DU ROSAIRE PRISE DU CALVAIRE — PANORAMA DES COUVENTS



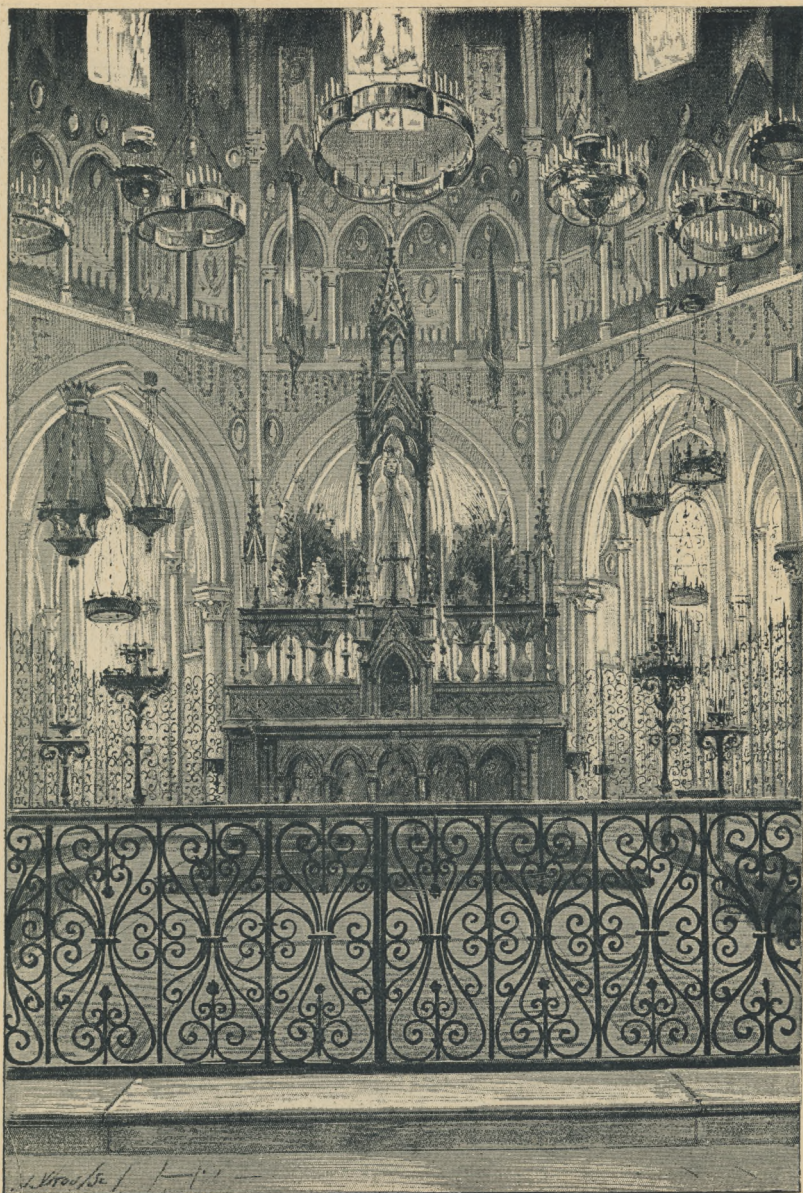
LA BASILIQUE ET L'ÉGLISE DU ROSAIRE



VUE D'ENSEMBLE DU COTÉ DU GAVE — MONTAGNE DU CALVAIRE



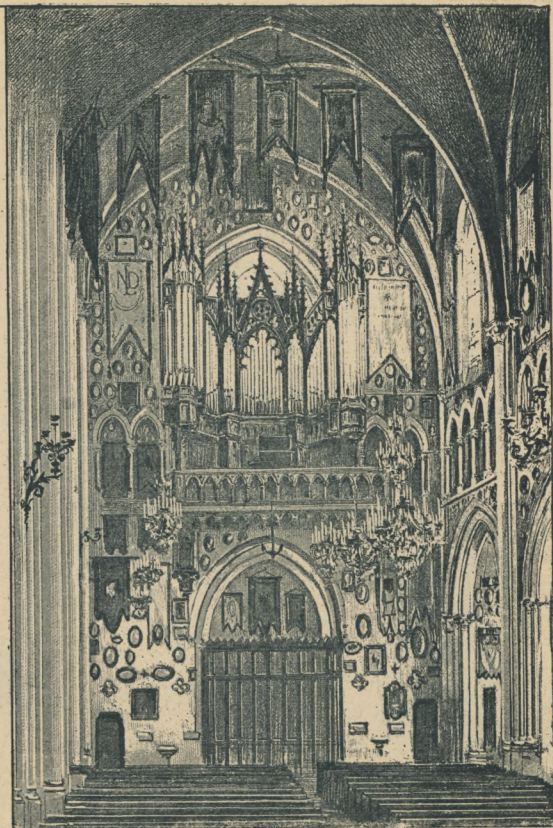
INTÉRIEUR DE LA BASILIQUE



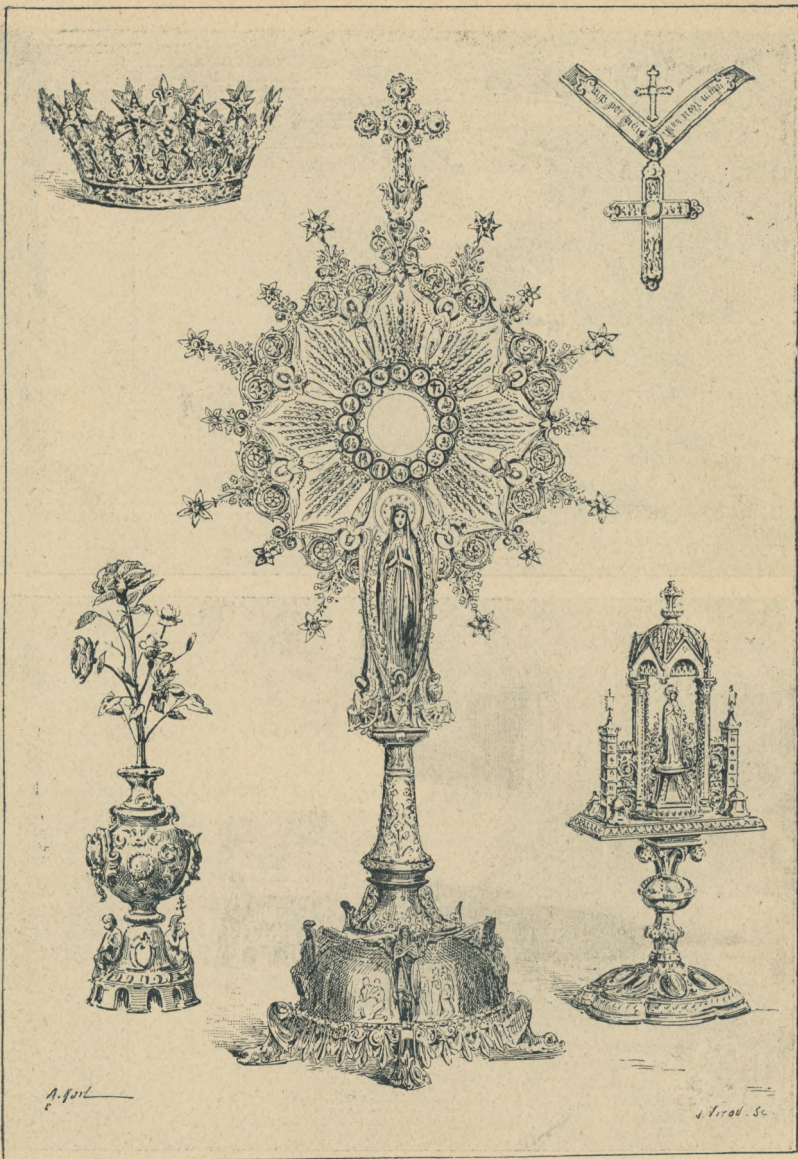
LE MAÎTRE-AUTEL DE LA BASILIQUE



LA CHAÎNE DE LA BASILIQUE



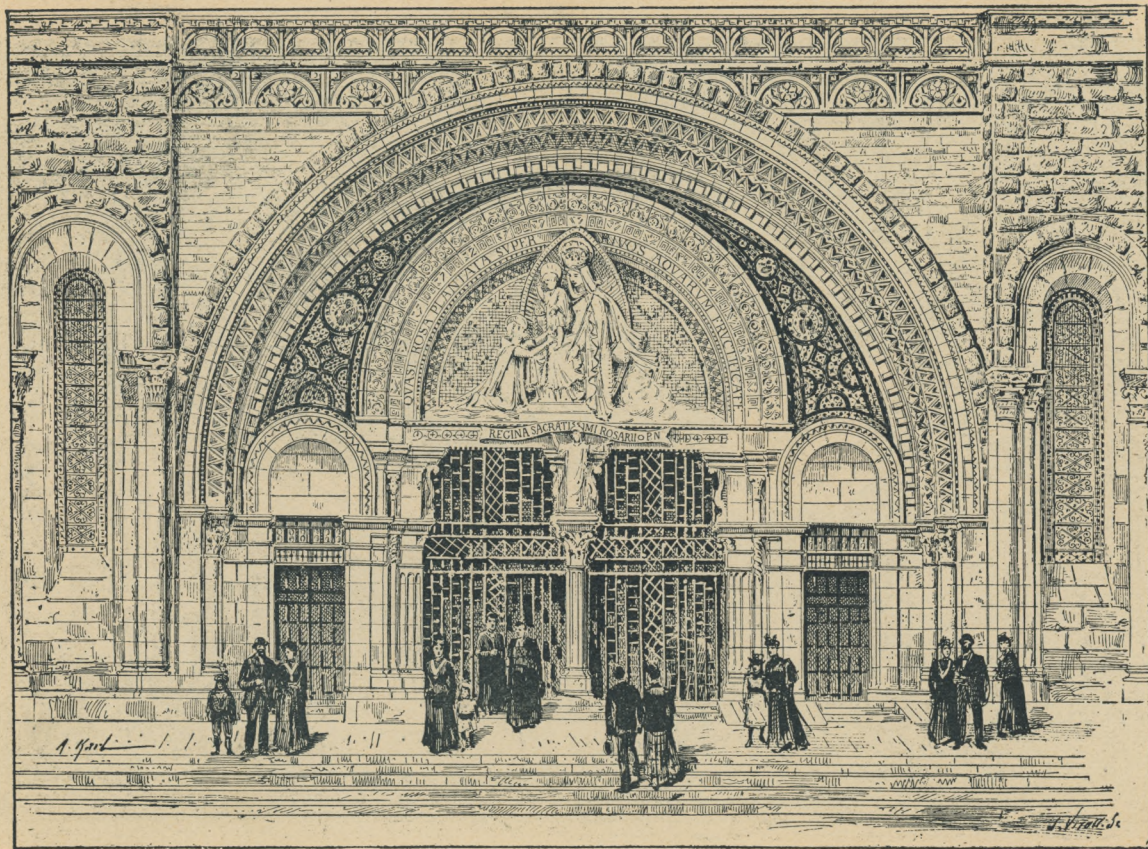
LES GRANDES ORGUES



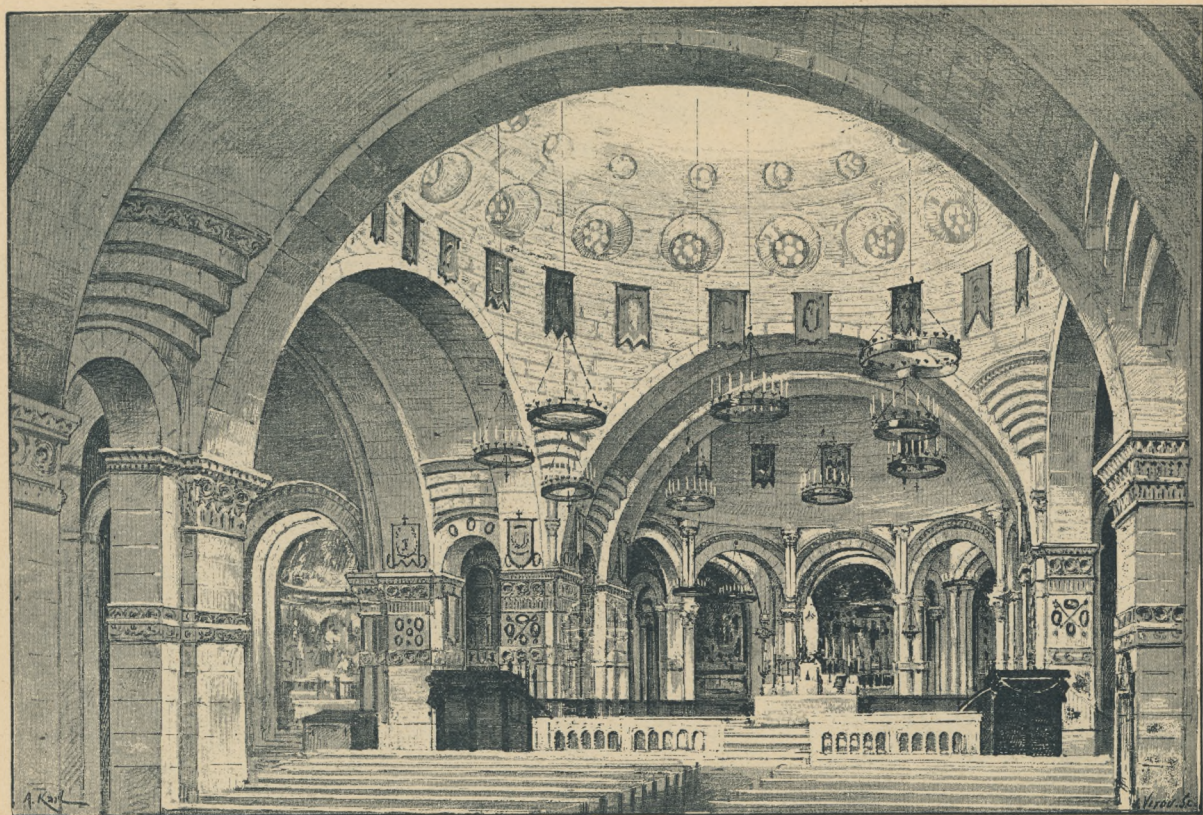
TRÉSOR DE LA BASILIQUE
 Couronne. — Croix. — Ostensor. — Rose. — Statuette de N.-D de Lourdes
 faite avec le rosier de l'apparition.



STATUE DU MAITRE-AUTEL DE LA BASILIQUE (CABUCHET)



ENTRÉE PRINCIPALE DE L'ÉGLISE DU ROSAIRE



INTÉRIEUR DE L'ÉGLISE DU ROSAIRE



TROISIÈME MYSTÈRE JOYEUX
Chapelle de la Nativité de N.-S.

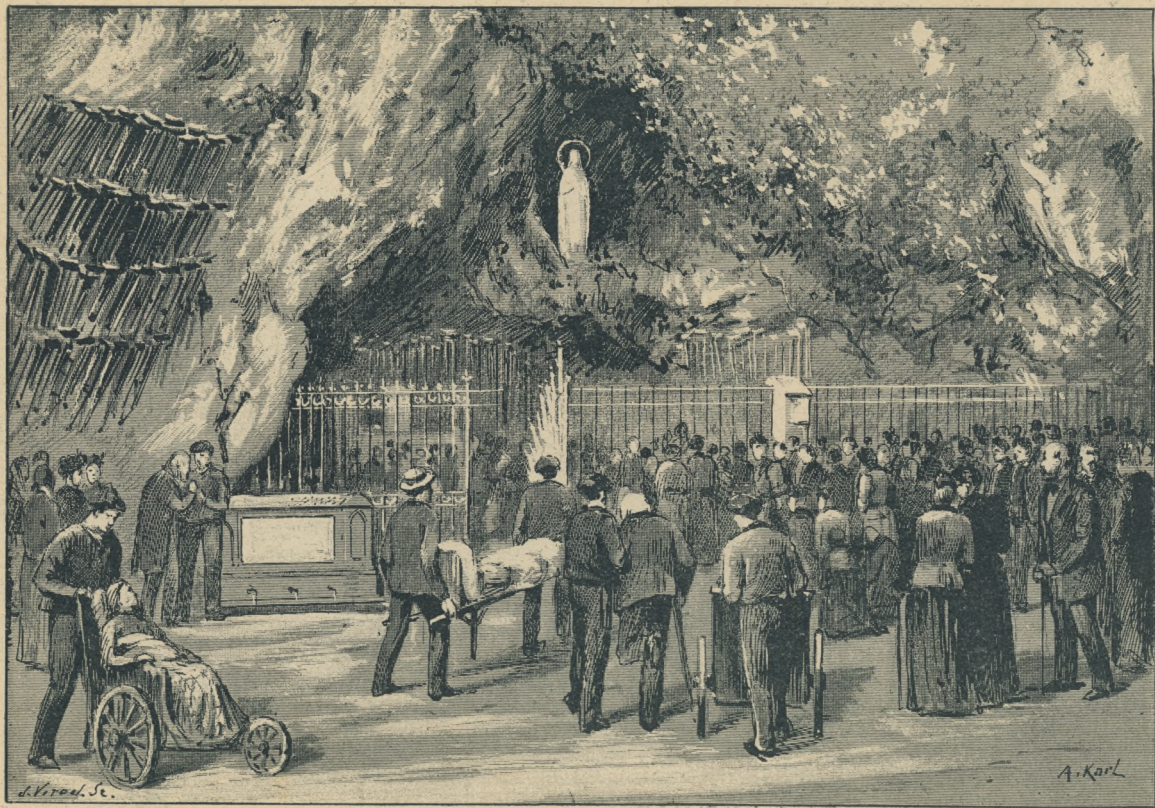
BERNADETTE

✱
LORDES

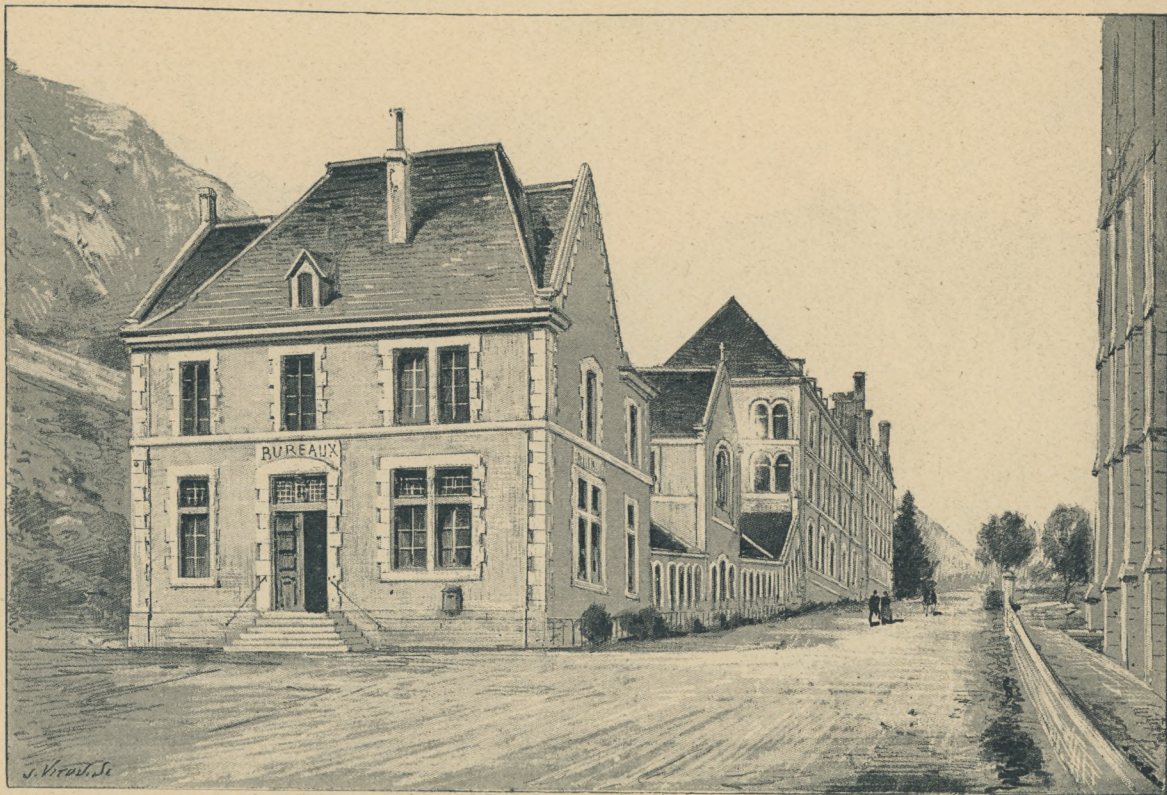
✱1858✱



BERNADETTE A L'ÉPOQUE DES APPARITIONS
(D'APRÈS UNE PEINTURE)



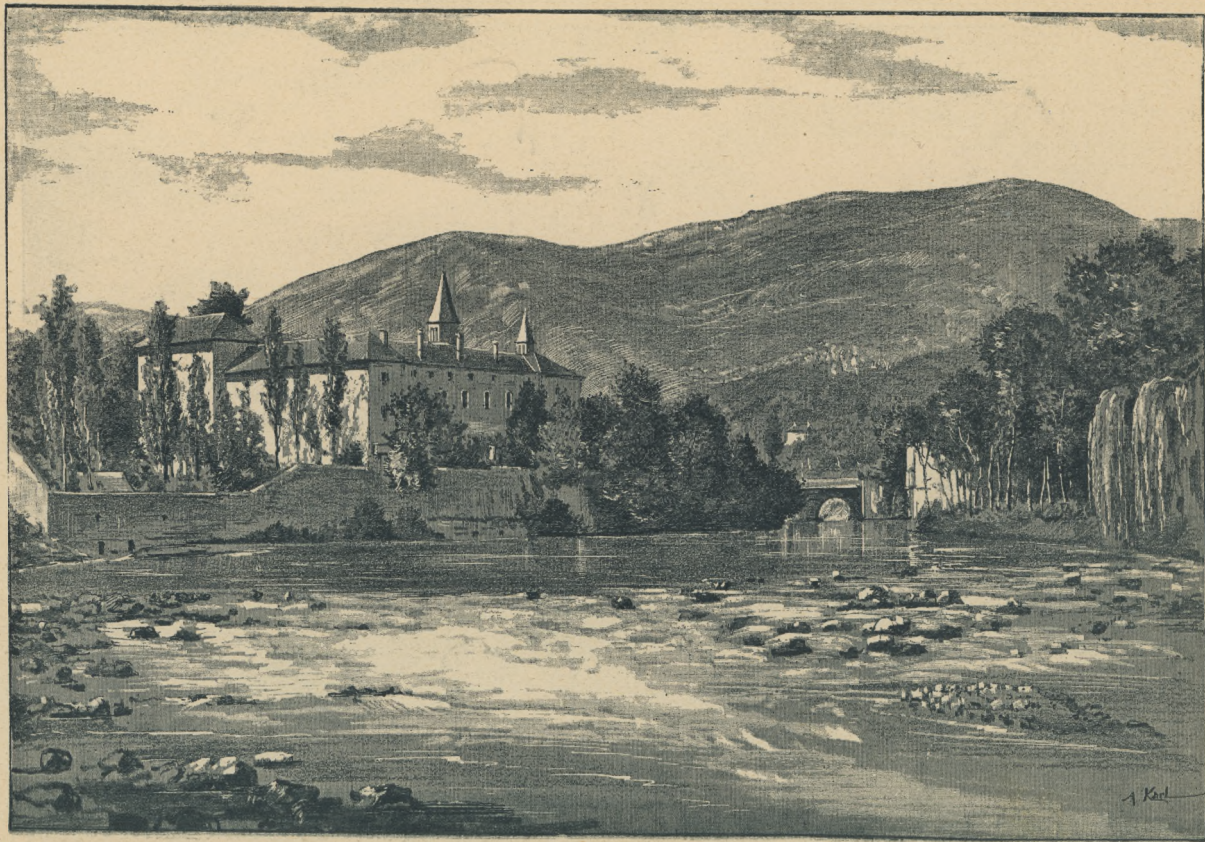
LES HOSPITALIERS DE N.-D. DE LOURDES



BUREAUX, MAITRISE ET RÉSIDENCE DES MISSIONNAIRES



CROIX DE JÉRUSALEM — GROTTES DES ESPÉLUGUES

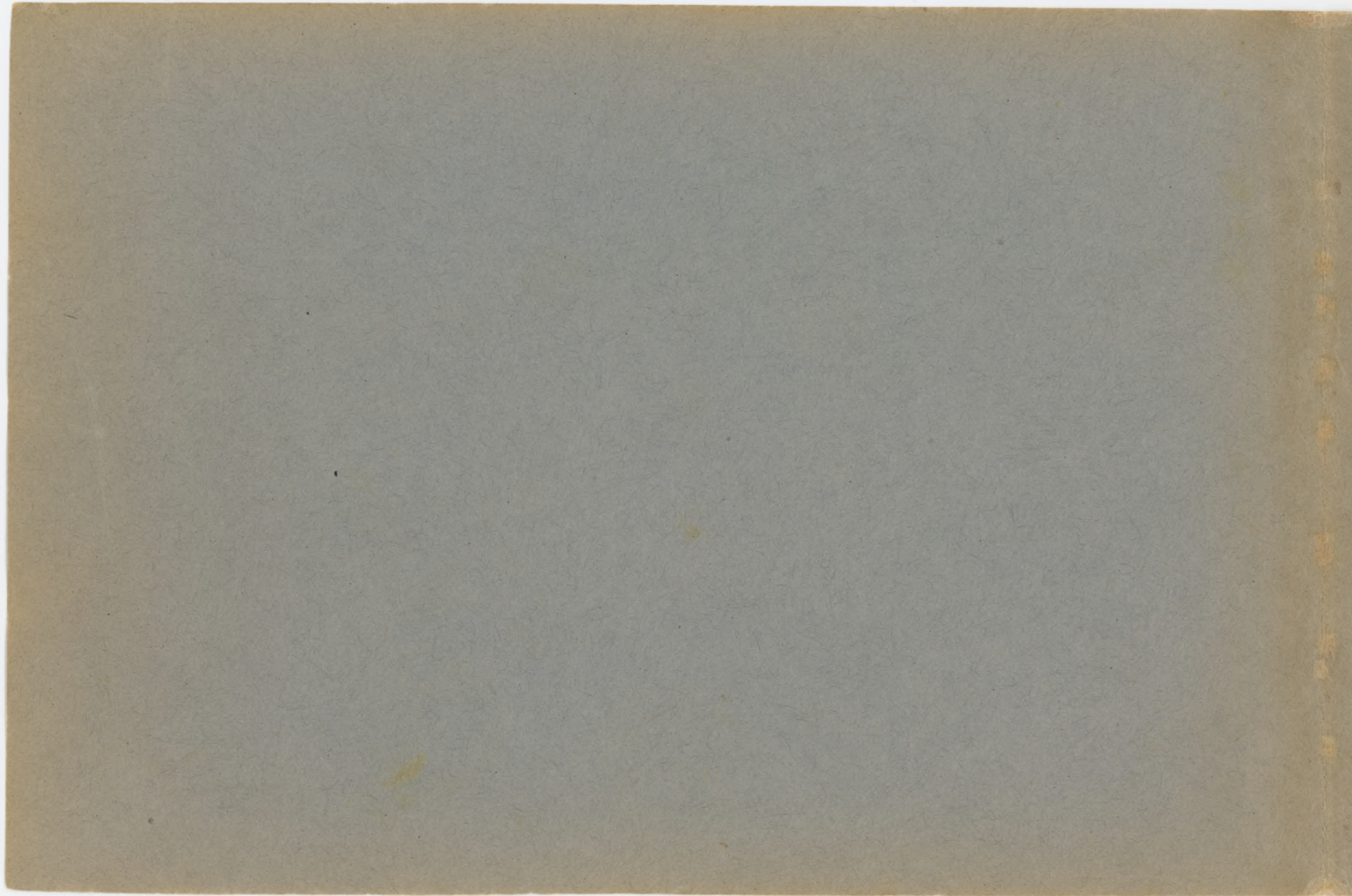


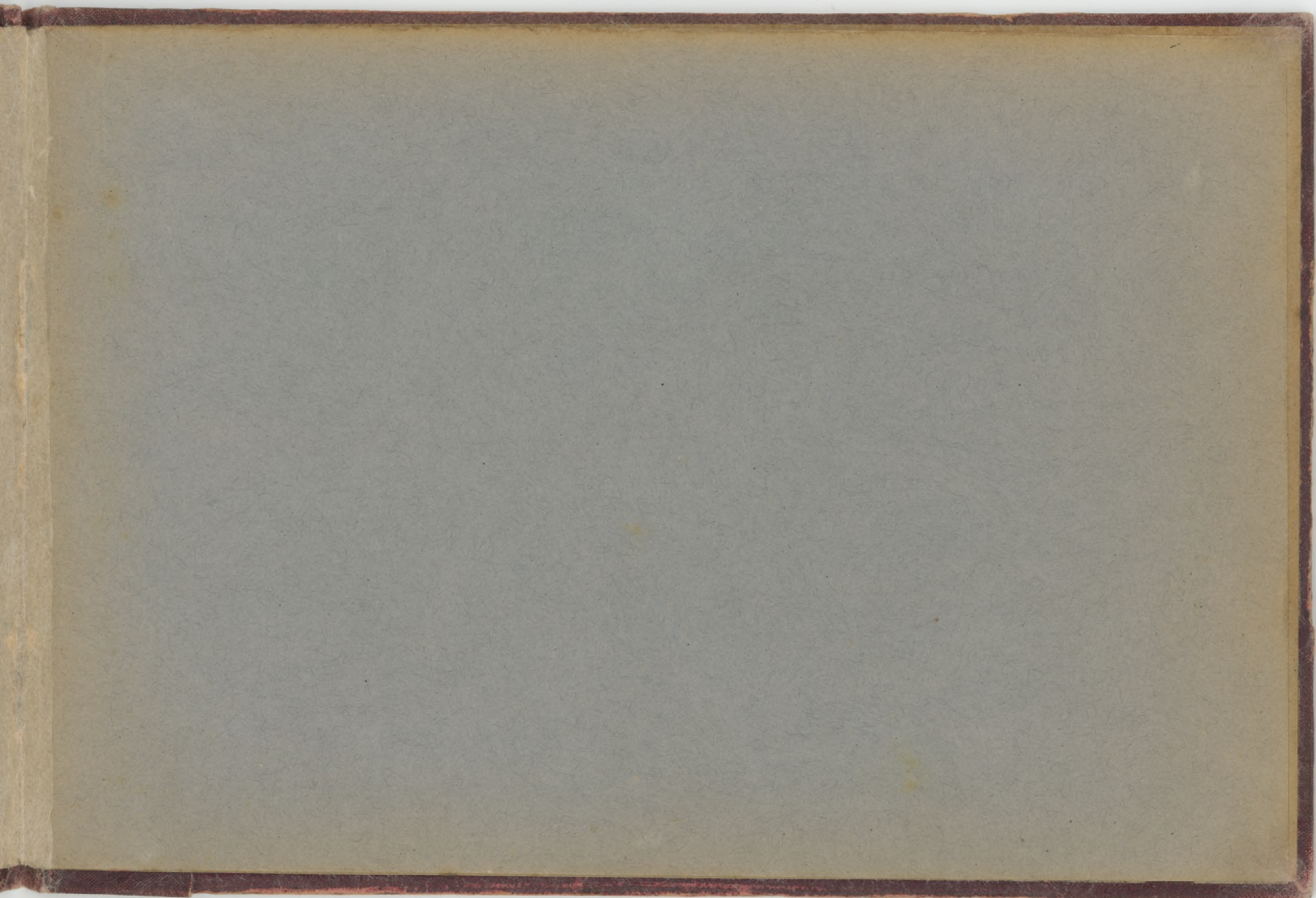
UNE VUE SUR LE GAVE — MONASTÈRE DES PAUVRES CLARISSES



UNE VUE DE LA VILLE ET DU CHATEAU FORT DE LOURDES

BIBLIOTEKA GŁÓWNA
SZUKA
w Toronto





Zbiory Graficzne

Biblioteka
Główna
UMK Toruń

H. 426