

w środku -  
super tele  
16-stronicowy  
kolorowy dodatek

Pięć zdjęć z wczorajszej kraksy pod Jaroszewem - s. 3

# PALUKI

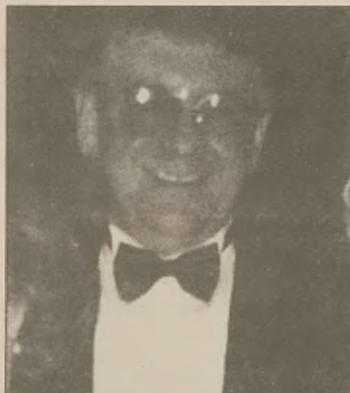
I ZIEMIA  
MOGILEŃSKA

NR  
3

PISMO LOKALNE NAKŁAD: 8701 EGZ. ROK VII NR 256 16 STYCZNIA 1997 ISSN 1232-0951 INDEKS 322547 CENA 1,20 ZŁ WYDANIE 0

## Kcynianin najlepszym przedsiębiorcą Pomorza i Kujaw

Andrzej Dulcet (51 lat) rodem z Kcyni został zwycięzcą plebiscytu na Przedsiębiorcę Pomorza i Kujaw, ogłoszonego



Andrzej Dulcet

przez Pomorsko-Kujawski Klub Prywatnego Przedsiębiorcy w Bydgoszczy pod patronatem Gazety Pomorskiej i Radia Pik.

W sobotę 11 stycznia w bydgoskim hotelu *Pod Orłem* na balu przedsiębiorców ogłoszono wyniki rywalizacji około 60 kandydatów do tego zaszczytnego tytułu z całego regionu bydgosko-toruńskowłocławskiego.

Zwycięzca tegorocznego plebiscytu, współwłaściciel firmy *Renata* i *Andrzej Dulcet* wywodzi się z tradycyjnych kcynskich rodzin rzemieślniczych. W rodzinie ze strony matki *Tekli* z domu *Pezaeckiej* było wielu rzemieślników (budowniczy, stolarze, dekarz, rzeźnik). W okresie międzywojennym znanym mistrzem stolarskim był *Stanisław Pezacki* (1896-1943) m. in. budowniczy kościoła w *Sipiorach*; stolarzami byli *Ignacy* i *Paweł Pezacki*. Dziadek *Jan Dulcet* był mistrzem młynarskim w *Gnieźnie*, ojciec zaś *Zygmunt* mistrzem piekarsko-cukierniczym w *Kcyni*. Zapewne rodzinne tradycje rzemieślnicze wywarły duży wpływ na jego drogę życiową.

Andrzej Dulcet ukończył wyższe studia budowlane i w latach 70-tych zamieszkał w Bydgoszczy. Założył firmę re-

montowo-budowlaną. Z upływem czasu rozszerzył rzemieślniczą profesję uzyskując dyplomy mistrza murarskiego, dekarzko-błacharskiego, malarsko-tapeciarskiego, ciesielskiego. Zdobył też uprawnienia rolnika, by móc wykupić potrzebne grunty.

Na przełomie lat 80-90 zainteresował się branżą paliwową (wpływ pobytu w USA) i w podbydgoskich Białych Błotach pobrał pierwszą stację benzynową. Sprzyjała koniunktura - trafił w dziesiątkę. Efektem było pobudowanie kolejnych czterech stacji benzynowych z całą infrastrukturą usługowo-handlową. Dla utrzymania tego co osiągnął i z myślą o przyszłości nawiązał współpracę z polskim potentatem paliwowym, placą *Petrochemia*. Ma zamiar budować kolejne stacje z parkingami, lokalami gastronomicznymi, motelami, warsztatami obsługi, myjniemi.

Jest wiceprezydentem Pomorsko-Kujawskiego Klubu Prywatnego Przedsiębiorcy, działa w bydgoskim *Rotary Club*.

JÓZEF MAROSZ

## Przedszkolak kosztuje

Od stycznia do czerwca 1997 roku w przedszkolach gminy *Barcin* za korzystanie dziecka z placówki rodzice będą uiszczać nową opłatę w wysokości 25 zł miesięcznie. Od września opłata wzrośnie do 30 zł.

Rodzice płacą całkowicie za wyżywienie oraz częściowo za prowadzenie zajęć wykraczających poza minimum programowe, przygotowanie posiłków i utrzymanie przedszkola.

W przypadku uczęszczania do przedszkola jednocześnie dwojga lub więcej dzieci wysokość opłaty może zostać obniżona, jeżeli dochód w rodzinie na jednego członka nie przekracza kwoty najniższego wynagrodzenia. Wówczas stawka zmniejsza się o 1/4 za drugie dziecko, 1/2 za trzecie dziecko i 3/4 za każde następne dziecko.

Rodzice pragnący skorzystać ze zniżki

Wędkarze, rowery, motory, łyżwiarze, brakuje tylko samochodów

## Szaleństwo zimowe na Jeziorze Mogileńskim

Z powodu natleniania na Jeziorze Mogileńskim obowiązuje całkowity zakaz wchodzenia na lód. Przestrzegają przed tym ustawione tablice. Amatorzy sportów zimowych nic sobie z tego nie robią, jeżdżąc po zamrzniętym jeziorze rowerami i motocyklami. Rodzice wysyłają pociechy na łyżwy, najczęściej bez opieki. Wędkarze kują przeręble, chcąc zasmakować świeżej ryby. A gdy lód czasami pęka, przypomina to trzęsienie ziemi.

Grubość lodu na Jeziorze Mogileńskim dochodzi do 50 cm, choć wędkarze mówią, że są miejsca, gdzie grubość ta zbliża się nawet do metra. Rzeczka *Panna* przepływająca przez *Mogilno* zamarza na całej długości, co zdarza się niezmiernie rzadko.

Jest jednak takie miejsce na jeziorze, naprzeciw byłej siedziby *Banku Ludowego* i *Harcówki*, gdzie woda nigdy nie zamarza. Od kilku lat prowadzone jest tutaj napowietrzanie jeziora i natlenianie. Akwenowi wodnemu położonemu w centrum miasta nie grozi zimą z powodu zimowego braku tlenu. Nie spotyka się zdechłych ryb, podczas, gdy na pobliskim *Jeziorze Wiczanowskim* długotrwały brak tlenu powoduje, że



Roweryści przemierzają Jezioro Mogileńskie. fot. Marek Holak

rozpatrzeniu wniosku przez komisję, zainteresowani otrzymają na piśmie.

Opłata nie będzie naliczana podczas nieobecności malucha w przedszkolu, z wyjątkiem pierwszego dnia, jeśli nieobecność nie zostanie wcześniej zgłoszona.

KAMILA MRÓZ

wędkarze wyciągają martwe tołpygi przez przeręble.

Z powodu natleniania jeziora obowiązuje ścisły zakaz wchodzenia na lód. Mogilnianie nic sobie z tego jednak nie robią. Wystarczyło pójść w niedzielne popołudnie nad jezioro, by zobaczyć tłumy mogilnian uprawiających sporty zimowe (łyżwiarstwo, hokej), wędkujących nad przerębiami, spacerujących wzdłuż mogileńskich kościołów i cmentarza, aż pod żelazny most.

Napotkani miłośnicy sportów zimowych odpowiadają wprost, że jest to jedyna zimowa rozrywka w *Mogilnie*. Nie ma innego miejsca, gdzie by można pojeździć na łyżwach, nie licząc tzw. bagien położonych przy przejściu między szkołą nr 2 a *Sólcym Wzgórzem*. Tam jednak jest mało miejsca, dlatego wszyscy przychodzą na jezioro. Kiedyś *Spółdzielnia Mieszkaniowa* wylewała zimą wodę na kort między blokami przy ul. *Kościuski* i *Dworcowej*, robiono lodowiska przyszkolne. Teraz nie robi się nic - zalili się rozmówcy *Pałuk*.

Na jeziorze zimują kaczkami i kilkadziesiąt łabędzi. Pomimo, że mają dużą część jeziora niezamrożoną przy urzędzeniach napowietrzających, one wolą jednak drobne oczko wodne przy alejkach spacerowych, gdyż tam dokarmiane są przez mieszkańców *Mogilna*. Strażacy w tym roku już kilkanaście razy interweniowali wzywani do przymarzniętych do lodu łabędzi.

Odwilż spowodowała stopienie śniegu na jeziorze. Nie przeszkadza to jednak mieszkańcom i dzieciom ze Szkoły Podstawowej nr 2 nadal chodzić na skrót przez jezioro.

MAREK HOLAK

powinni złożyć dyrektorowi placówki odpowiedni wniosek z dołączonym zaświadczeniem o wysokości dochodu uzyskiwanego przez członków rodziny przez trzy miesiące przed złożeniem wniosku. Odpowiedź, po



Żnin uczcił powstańców wielkopolskich. Czytaj na s.8

fot. Sławomir Kujawa

NAJLEPSZY  
OPAL  
W REGIONIE



z bezpłatną dostawą  
na terenie Żnina oraz powyżej  
5 ton poza Żninem

- kostka
- orzech
- groszek
- miął
- koks

○ Sprzedaż na raty  
bez żyrantów.  
Kredyt w pół godziny!  
○ Zapraszamy

ŻNIN, ul. Składowa 4, tel./fax (0-534) 22-191, 22-192  
RUSIEC, woj. piłskie, tel. (0-67) 61-10-03

HURTOWNIA  
ARTYKUŁÓW  
SPOŻYWCZYCH  
oferuje szeroki asortyment:

- art. spożywcze
- owoce
- cytrusowe
- warzywa

Remix



Rabat przy zakupach gotówkowych  
od 500 do 1000 - 1%,  
powyżej 1000 - 2%

Ceny konkurencyjne!  
Zapraszamy, Żnin, ul. Składowa 4

NOWE WYDANIE  
PLANU ŻNINA JUŻ  
NIEDŁUGO  
W KIOSKACH!  
SZCZEGÓŁY  
ZA TYDZIEŃ!





# Nie tylko stanie przy przejściu

1 września 1996 r. przed mogileńskimi szkołami podstawowymi pojawiło się trzech strażników szkolnych. Mieli dbać o bezpieczeństwo uczących się tam dzieci przy przechodzeniu przez jezdnię. Przez dzieci nazywani byli "marsjanami" ze względu na ich jaskrawe, odblaskowe stroje. Po 4 miesiącach z dwójką z nich nie zostały przedłużone umowy o pracę.

1 września 96 r. po kilku tygodniach przygotowań i szkoleń prowadzonych przez Komendę Rejonową Policji i Rejonowy Urząd Pracy, Wydział Oświaty, Kultury i Sportu zatrudnili do pracy w charakterze strażnika szkolnego trzy osoby. Przed SP 1 bezpieczeństwa dzieci pilnowała Anna Stolarz, przed SP 2 Katarzyna Kłopotowska, a przed SP 3 Zbigniew Piński.

Dziś po 4 miesiącach naczelnik Wydziału Oświaty, Kultury i Sportu Tadeusz Szymański mówi: *My nie mieliśmy żadnego wpływu na to, kto to będzie. Rejonowy Urząd Pracy przysłał przeszkolonych strażników, przekazane zostały pieniądze na wynagrodzenie i z trójką tych ludzi podpisaliśmy umowy na 4 miesiące do końca grudnia 1996 r.* Strażnicy zarabiali jak powiedział Palukom Tadeusz Szymański po 427 zł brutto.

Według Tadeusza Szymańskiego strażnikiem szkolnym - jeżeli już jest taki wymóg - powinien być ktoś, kto związany jest ze szkołą (np. chodzi do niej jego dziecko). Większość rozmówców Paluk podkreślało, że akurat miejsca przed szkołami nie należą do najbardziej niebezpiecznych. Gorzej jest na ulicy Hallera czy pl. Wolności. Przed szkołami kierowcy mają już zakodowane, aby zwalniać, często czynią to odruchowo. Tadeusz Szymański uważa, że gdyby pieniądze wydawane na strażników przeznaczyć na światła pulsujące zainstalowane przed szkołami dałoby to o wiele lepszy efekt.

W tej chwili Rejonowy Urząd Pracy poszukuje nowych strażników. Wydział Oświaty, jak powiedział Tadeusz Szymański zastrzegł sobie, że wcześniej chciałby wiedzieć kto to będzie, by nie doszło do sytuacji tej z początku stycznia, że wskutek błędnych wcześniejszych decyzji nie przedłuża się umowy o pracę z ludźmi, którzy się do tej pracy po prostu nie nadają.

Nowi strażnicy zdaniem naczelnika

powinni angażować się bardziej w życie szkoły, uczestniczyć w nauce przez dzieci przepisów drogowych, pomagać w zdobywaniu karty rowerowej, gdyż to wszystko znajduje się w obowiązkach strażnika szkolnego.

Jak powiedział Palukom Tadeusz Szymański już dziś są nowe szkoły, które zgłaszają potrzebę zatrudnienia strażnika. Chodzi tutaj o szkoły wiejskie w Wylatowie, Gębicach i Kwieciszewie.

MAREK HOLAK

## Mogilno

### Wiedza o samorządzie

14 stycznia w sali Mogileńskiego Domu Kultury przy ul. Rynek 10, odbyła się o godzinie 11<sup>00</sup> druga edycja konkursu Wiedzy o Samorządzie Terytorialnym. Konkurs organizował mogileński samorząd wspólnie z mogileńskim Wydziałem Oświaty.

Do rywalizacji przystąpiło 12 drużyn reprezentujących szkoły podstawowe i średnie z terenu gminy Mogilno. Każda z drużyn liczyła 3 osoby. Każdy z zawodników otrzymał do wypełnienia test składający się z 25 pytań, na których rozwiązanie miał 30 minut. Suma punktów zebranych przez poszczególnych członków zespołu składała się na wynik drużyny.

Komisja konkursowa, w której skład wchodził m.in. naczelnik Wydziału

Oświaty Tadeusz Szymański oraz wiceprzewodniczący Rady Miasta i Gminy w Mogilnie Kazimierz Jacyna, ustaliła, że najlepszą drużyną konkursu jest młodzież reprezentująca Szkołę Podstawową w Kwieciszewie. Drugą lokatę zajęła Szkoła Podstawowa nr2 z Mogilna, a trzecią reprezentanci Zespołu Szkół z Mogilna.

Nagród indywidualnych nie przyznano, ponieważ kilku uczniów miało tę samą ilość punktów (24). Wobec tego nagrody rozdzielono na trzy zwycięskie szkoły. Składały się na nie piłki nożne i koszykowe oraz książki. W trakcie konkursu zawodników urażono pepsą coli i paluszkami.

Najlepsza szkoła średnia i podstawowa przeszły do następnego etapu konkursu.

PIOTR KAŻMIERCZAK



### IMIENINY

- ☉ Agnieszce Wodyńskiej w dniu imienin wszystkiego co najlepsze i najpiękniejsze życzy Magda K.
- ☉ W dniu imienin Henrykowi Byczyńskiemu moc życzeń, zdrowka ślą Jędrzejewscy i młodzi.
- ☉ Agnieszce Wicińskiej z okazji imienin, najserdeczniejsze życzenia, zdrowia, szczęścia życzą Alina i Roman.
- ☉ Kochanemu kuzynowi Henrykowi Wilk serdeczne i miłe życzenia imieninowe przesyła kuzynostwo z Szelejewa.
- ☉ Wiazankę imieninowych życzeń dużo zdrowia i uśmiechu Arkowi Tarnowieckiemu życzą dziadkowie.
- ☉ Wiazankę życzeń, wszystkiego naj... Agnieszce Kaźmierczak z Gorzyc, z okazji imienin ślą Jola z Romanem.
- ☉ Kochanej Agnieszce Wicińskiej z okazji imienin dużo zdrowia i uśmiechu życzą rodzice i Alicja.
- ☉ Dużo szczęścia i spełnienia marzeń z okazji imienin Jarosławowi Mońko składają rodzice i Weronika z rodzicami.
- ☉ Z okazji imienin wszystkiego co najlepsze życzą Brząkowi - Big Mem i Mimi.
- ☉ Dużo szczęścia i wszystkiego naj... z okazji imienin kochanej Agnieszce Lisieckiej ślą Sylwia i Kinga.
- ☉ Z okazji imienin i urodzin Agnieszce Sajdzie, życzą koleżanki z klasy Julita, Agata, Magda, Agnieszka.
- ☉ Z okazji imienin Agnieszce Kaźmierczak dużo zdrowia, szczęścia zasyła Renia z Jurkiem i dziećmi.

### URODZINY

- ☉ Dawidowi Piechockiemu w 13-te urodziny serdeczne życzenia składają rodzice i siostra Eliza.
- ☉ Z okazji 18-tych urodzin Marzenie Milewskiej spełnienia marzeń życzą Ewelina Michaelis i Sommer.
- ☉ Z okazji 18-tych urodzin Marysi Posłusznej spełnienia marzeń życzą Ewelina Michaelis i Sommer.
- ☉ W dniu 18-tych urodzin Anitce Węgrzyn spełnienia najskrytszych marzeń życzą rodzice, Ania i Rafał.
- ☉ Z okazji 18-tych urodzin Sylwii Storzum udanego startu w dorosłe życie życzy kumpela Wieśka.
- ☉ Sławomirowi Bajdziakowi w 21-sze urodziny dużo zdrowia i spełnienia marzeń życzą rodzice z rodzeństwem.
- ☉ Z okazji 22 urodzin Wiolecie Kaźmierczak kosz życzeń przesyła Paweł.

- ☉ ulicę Mocnej z Dobieszewie w dniu urodzin życzenia humoru i spełnienia najskrytszych marzeń życzy Dorota.
- ☉ Z okazji urodzin Lucynie Wiśniewskiej dużo zdrowia i 1000 calusów składa Piotr z tatą.

### ROZNICE

- ☉ Wszystkiego najlepszego w pierwszą rocznicę znajomości Justynie i Wojtkowi życzy Magda.
- ☉ Z okazji 8-iej rocznicy ślubu koleżance Annie Sprawa - współpracownice.
- ☉ W 10-tą rocznicę ślubu rodzicom Beacie i Romanowi Gulczyńskim najserdeczniejsze życzenia składają dzieci.
- ☉ Barbarze i Piotrowi Wituckim w 10-tą rocznicę ślubu wszystkiego co szczęściem się zwie życzą rodzice.
- ☉ Kochanym rodzicom Feliksie i Stanisławowi Świszez w 50-cio lecie ślubu serdeczne życzenia składa syn Jan.

### INNE

- ☉ Markowi Holakowi i Palukom życzą wygrania miliona i odcepienia się od milionera z Mogilna.
- ☉ Kochanym rodzicom Wiesi oraz Jankowi za wszystko dziękują wnuczka Martynka, Lila i Robert z Mogilna.
- ☉ Babci Helence szybkiego powrotu do zdrowia, wujkowi Romanowi radości w 1997 roku życzą Martynka z L.
- ☉ Radkowi Buczkowskiemu spełnienia marzeń w 1997 roku życzy kochająca koleżanka z podstawówki!
- ☉ Kochanym Kaźmierczakom G. M. J. Sz. B. z Józefowa zdrowia życzy Lilianna z Mogilna.
- ☉ Serdeczne pozdrowienia dla Emilki Kos z Brzyskorzystewki przesyłają koleżanki z klasy Angelika i Monika.
- ☉ Szybkiego powrotu do cywila Robertowi (Radzikowi) Tomaszewskiemu życzą rodzice oraz siostry Aneta i Natalka.
- ☉ Woreczek ósemeczek za szybki powrót Sylwii od Tomasza.
- ☉ Serdeczne pozdrowienia oraz spóźnione życzenia noworoczne dla Mirki W. z Janowca przesyła Ania P.

### DZIEŃ BABCI I DZIADKA

- ☉ Kochanej babci Wandzi najpiękniejsze życzenia z okazji jej święta składają Rom-

- ka i Piotrek.
- ☉ Kochanej babci i dziadkom w dniu ich święta moc życzeń składa wnuczka Kasia Staniszevska z Gałęzowa.
- ☉ Kochanej babci Emilii i dziadkowi Zdzisłowi wszystkiego najlepszego, zdrowia i radości składa wnuczka Martynka.
- ☉ Kochanym: babci Ani i dziadkowi Stasiowi wszystkiego najlepszego, zdrowia i radości składa wnuczka Martynka.
- ☉ Kochanym dziadkom Gruszkom i Jakubiakom w dniu ich święta spełnienia marzeń życzy wnuczka Julita.
- ☉ Janinie i Henrykowi Dobrosielskim w Dniu Babci i Dziadka dużo zdrowia i radości życzą Joasia i Mirek.
- ☉ W Dniu Babci Bożenie Rybak dużo zdrowia oraz bogosławieństwa Bożego życzy Marcinek.
- ☉ Z okazji Dnia Babci i Dziadka wszystkiego co najlepsze i najpiękniejsze życzą wnuczki Justyna i Marzena.
- ☉ W Dniu Babci Czesławie Kujawie dużo zdrowia, szczęścia, dziesiątki w Lotto życzą wnuczki Sylwia i Kinga.
- ☉ Kochanej babci Franciszce Sobczak z Janowca najlepsze życzenia ślą Marek, Bartek, Marcin, Kornelka.
- ☉ Z okazji zbliżającego się święta Babci najwspanialszej Marcie Głon wszystkiego co najlepsze życzą wnuki.
- ☉ Kochanej babci Marii Ziombek zdrowia, uśmiechu i radości życzą wnuki Natalka i Dawidek.
- ☉ W Dniu Babci Marii Schauer z Padnie-wka zdrowia - bo najważniejsze, szczęścia - bo najpiękniejsze życzy 20 wnuków.

### UWAGA

- ☉ Życzenia zamieszczone są bezpłatnie. Przyjmujemy je do wtorku do godziny 15, życzeń dłuższych niż 12 słów nie zamieszczamy (partykuł, przyimków i spójników nie liczymy). Prosimy nie wpisywać inicjałów lecz pełne imię, bo i tak liczymy inicjał jako słowo. Przypominamy, że jeżeli ilość życzeń przekroczy dwie szpalty druku - są losowane. Prosimy również o czytelne wypełnianie kuponów najlepiej drukowanymi literami.
- ☉ W tym tygodniu nadeszło 73 listy. Nagrodę (10 zł.) wylosowała Pelagia Oblizajek ze Żnina.

**KUPON** "Paluki" - Piętno Lokalne, pl. Wolności 7, 88-400 Żnin, tel. 209-28

Na życzenia w numerach:  
nr 4/97 z 23.01.97 lub nr 5/97 z 30.01.97

Treść: \_\_\_\_\_

Imię i Nazwisko: \_\_\_\_\_

Adres: \_\_\_\_\_

KANCELARIA RZECZOZNAWCY MAJĄTKOWEGO  
PIOTR PAWEŁ WIŚNIEWSKI Rzeczoznawca Majątkowy

WIŚNIEWSKY - NIERUCHOMOŚCI S.C.

URSZULA I PIOTR WIŚNIEWSKY

62-100 Wagrowiec  
ul. Lipowa 13 B/2  
tel. (0-67) 622-793

62-100 Wagrowiec  
ul. Libelta 6  
tel. (0-67) 620-752

BIURO OBSŁUGI KLIENTA - ŻNIN

czynne w każdy wtorek od 9<sup>00</sup> do 14<sup>00</sup>

ul. Szkolna 10 tel. (0-534) 20-383

WYKONUJE USŁUGI W ZAKRESIE:

USTALENIA WARTOŚCI NIERUCHOMOŚCI

gruntów budowlanych, gruntów rolnych, leśnych, budynków mieszkalnych, mieszkań zakładowych i komunalnych, zakładów przemysłowych, przedsiębiorstw produkcyjnych i handlowych, gospodarstw rolnych i ogrodniczych i inne...

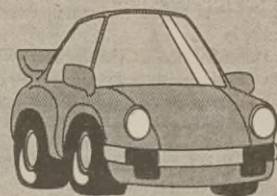
POŚREDNICTWA NIERUCHOMOŚCI

Zarządu Nieruchomości

Poszukujemy w ramach pośrednictwa:

- gruntów rolnych,
- gruntów rolnych z zabudowaniami
- mieszkalnymi i gospodarczymi,
- gruntów budowlanych,
- terenów rekreacyjnych,
- mieszkań,
- mieszkań spółdzielczych,
- budynków mieszkalnych jednorodzinnych,
- nieruchomości produkcyjnych i usługowych,
- lokali usługowych.

Zapraszamy do  
**Pałuckiego Centrum  
Motoryzacyjnego i  
Salonu Samochodowego  
Centrum Daewoo**  
możesz tu kupić samochody:



- ☛ polonez caro
- ☛ polonez atu
- ☛ espero
- ☛ nexia
- ☛ tico

po nowych atrakcyjnych cenach

**RATY =  
KORZYSTNE OPROCENTOWANIE**

Zapraszamy!  
Czesław Kurek, Żnin ul. 700-lecia 33  
od poniedziałku do piątku 8<sup>00</sup>-17<sup>00</sup>  
w sobotę 8<sup>00</sup>-15<sup>00</sup>, w niedzielę 9<sup>00</sup>-13<sup>00</sup>

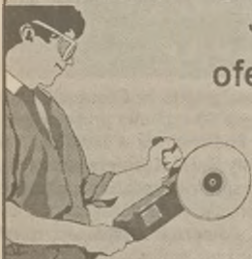


## ZAKŁAD USŁUG ŚLUSARSKICH

Józef Szmieł, Łysinin 61, 88-410 Gąsawa,  
tel. (0-534) 25-284

oferuje usługi:

- tokarskie
- frezerskie
- ślusarskie
- regeneracja pomp różnego typu do beczkownic i hydroforów



## Przedsiębiorstwo Wielobranżowe

Jerzy Zieliński

Ceny konkurencyjne!

### OLEJ NAPĘDOWY

lekki  
z atestem

oferuje:

powyżej  
2000 l

DOWÓZ

BEZPŁATNY

DOWÓZ

BEZPŁATNY OLEJ OPAŁOWY

### SPRZEDAŻ WĘGLA NA RATY!

Skład opału, Janowiec Wilk., ul. Zielona 10.  
TEL. 23-397 DO 15<sup>00</sup>, 21-376 PO 15<sup>00</sup>  
TEL. KOM. 090-635-534

"Pałuki" w prenumeracie zawsze  
**TANIEJ!**

## Restauracja "Prasłowiańska"

w Gąsawie zaprasza na

### WIECZOREK KARNAWAŁOWY

18 STYCZNIA 1997 OD 19<sup>00</sup> DO 5<sup>00</sup>

Bilety do nabycia codziennie,  
od 9<sup>00</sup> do 24<sup>00</sup>, w restauracji, tel. 25-070.  
Gra zespół "ROBMAR"



## HURTOWNIA STALI

oferuje w sprzedaży hurtowej i detalicznej:

- rury czarne i ocynkowane od 3-8 cala
- blachy trapezowe ocynkowane i powlekane, pręty gładkie i żełbrowane
- profile zamknięte z Bochni tzw. (rura kwadratowa i prostokątna)
- blachy czarne i ocynkowane
- kątowniki, ceowniki, dwuteowniki g/w
- kątowniki, ceowniki z/g
- płaskowniki
- pręty kwadratowe, teowniki
- piece c.o. węglowe 0,8 - 3,0 m<sup>2</sup>
- siatka ogrodzeniowa powlekana w różnych wysokościach

### ODDZIAŁY

□ TRZEMESZNO (GS),  
al. Niepodległości 2,  
tel. (0-533) 154-296  
376, 377, 397,

□ ŁOBZENICA k/Wyrzyska,  
ul. Złota 11 (przy gorzelni),  
tel. (0-67) 86-46-11 w. 315,

□ WĄGROWIEC (GS),  
ul. Grunwaldzka 30,  
tel. (0-67) 62-10-61



62-200 G N I E Z N O

UL. REYMONTA 26,  
tel. (0-66) 25-10-50 (magazyn) lub  
tel. (0-66) 26-56-51 w. 215, 219,  
tel./fax (0-66) 25-34-22,  
DZIAŁ MARKETINGU tel. (0-66) 25-34-23

OFERUJEMY DOWÓZ  
TOWARU NA MIEJSCE

## WYTWÓRNIA MATERIAŁÓW BUDOWLANYCH

Grzegorz Radzikowski,  
Barcin, Podgórna, tel. 83-31-44  
od 8<sup>00</sup> do 16<sup>00</sup>

- stropy 2,4-7,2 m:
- \* keramzytowe, \* żużlobetonowe,
- studnie telekomunikacyjne: SK-1, SK-2,
- elementy drogowe, - elementy zbrojone



## SKŁAD OPAŁU

Zakładu Energetyki Ciepłej Spółka z o.o. w Żninie,  
ul. Fabryczna, tel. (0-534) 20-805

oferuje do sprzedaży:

# WĘGIEL

Kostka, gat. I w cenie 315 zł za tonę  
Orzech, gat. I w cenie 310 zł za tonę

Sprzedaż w dni robocze od 7<sup>00</sup> do 15<sup>00</sup>.  
Dysponujemy własnym transportem.

Kup, a na pewno będziesz zadowolony!

AUTORYZOWANY SERWIS TC DĘBICA I STOMIL OLSZTYN  
Krzysztof Stolarski,  
Rogowo, ul. Bydgoska 21, tel. (0-534) 24-237

- tanie, nowe i używane opony do pojazdów:
  - nacinanie bieżnika opon samochodów ciężarowych
  - montaż i wyważanie komputerowe z wydrukiem
  - naprawa opon i detek metodami TIP-TOP i MARUNI
- osobowych, ciężarowych, maszyn budowlanych, rolniczych, wózków widłowych

**BOGATA OFERTA OPON ZIMOWYCH!**

## Kcynia

### Administracja państwowa i samorządowa przez pryzmat budżetu

W tegorocznym budżecie Kcyni na administrację państwową i samorządową przeznaczono 1.251 tys. zł (12 miliardów 510 milionów starych złotych). Stanowi to 12,3% wydatków budżetowych. Innymi słowy, co ósma złotówka budżetu gminy przeznaczona jest na utrzymanie administracji państwowej i samorządowej. Dla porównania: wydatki inwestycyjne stanowią 5,1% wydatków budżetu gminy (czyli co 20 złotówek), kultura i sztuka 3,8% (czyli co 25 złotówek), sport i kultura fizyczna 0,7% (czyli co 140 złotówek).

Z kwoty 1.251 tys. zł w 1997 r. przypadnie na:

- Radę Miejską 44 tys. zł (440 milionów starych złotych)
- na utrzymanie Urzędu Miasta i Gminy 1.039 tys. zł (10 miliardów 390 milionów starych złotych)
- na wynagrodzenie sołtysów 70 tys. zł (700 milionów starych złotych)
- na zadania zlecone (Urząd Wojewódzki) 69 tys. zł (690 milionów starych złotych)
- na zadania powierzone (Urząd Rejonowy) 22 tys. zł (220 milionów starych złotych)
- koszt remontu dachu i wymiana okien budynku Urzędu 23,8 tys. zł (238 milionów starych złotych)

Wydatki na Radę Miejską to zrealizowane diety dla radnych, przewodniczących komisji, wynagrodzenia dla członków komisji spoza Rady, diety dla członków Zarządu.

Kcynia ma 39 pracowników (w tym 2 etaty obsługi); radnych jest 22, sołtysów 35.

Większe wydatki aniżeli administracja mają w budżecie:

- oświata i wychowanie 4.745 tys. zł
- opieka społeczna 1.545 tys. zł
- niższe:
- gospodarka komunalna 806 tys. zł
- gospodarka mieszkaniowa 752 tys. zł
- kultura i sztuka 387 tys. zł.

JÓZEF MAROSZ

### KOMENTARZ

W kontekście powyższych danych najbardziej niepokojące są małe nakłady na inwestycje. To musi budzić obawy każdego podatnika kcynskiej gminy. Oznacza to na dziś stagnację gospodarczą i brak perspektyw rozwojowych na przyszłość. A są gminy, które na inwestycje przeznaczają nawet do 40% swoich wydatków rocznych.

Jedynym pewnym akcentem optymistycznym jest w Kcyni niedaleka perspektywa w zakresie poprawy ochrony środowiska (partycypowanie budowy wysypiska śmieci w Rozwałwie i podłączenie się Kcyni do szubińskiej oczyszczalni ścieków). Jednak inne działy życia społeczno-gospodarczego nie powinny uchodzić uwadze władz samorządowych i administracyjnych i w tym jest cała sztuka.

JÓZEF MAROSZ

● W numerze 2/97 Pałuk z 9 stycznia w artykule Kultura fizyczna i sport w kcynskim budżecie i co z tego wynika popełniono błędy nie z winy piszącego (przy przepisywaniu). Powinno być:

- \* na ludowe zespoły sportowe 30.000 zł,
- \* na klub sportowy Orzeł Kcynia 25.500 zł,
- \* na klub sportowy Orion Dziewierzewo 8.500 zł,
- \* Na Szkolny Związek Sportowy 7.600 zł.

W sumie daje to 71.600 zł.

● W procesie łamania tekstu obrócono o 180 stopni piec, który - jak błędnie głosił podpis - nie służy do topienia azbestu. Pomyłka również nie była winą reportera.

● Pisząc o akcji Wielkiej Orkiestry Świątecznej Pomocy na terenie gminy Janowiec Wielkopolski na skutek mylnej informacji podaliśmy, że pewną kwotę ofiarowała parafia rzymskokatolicka w Koldrąbii. Jak się okazało, pieniądze nie pochodziły od parafian, lecz bezpośrednio od tamtejszego proboszcza.

Za wszystkie te dokonane nieumyślne wybryki bardzo przepraszamy.

DOMINIK KSIĘSKI

## Uwaga!!!

### Oferta specjalna DLA ROLNIKÓW

#### UBEZPIECZENIA DLA ROLNIKÓW:

- obowiązkowe ubezpieczenie budynków wchodzących w skład gospodarstwa rolnego,
- ubezpieczenie obowiązkowe odpowiedzialności cywilnej z tytułu prowadzenia gospodarstwa rolnego,

#### DOBROWOLNE UBEZPIECZENIA MIENIA W GOSPODARSTWIE ROLNYM

- ziemiopłody i pasze,
- zwierzęta gospodarskie,
- maszyny i sprzęt rolniczy,
- uprawy.



CHCESZ MIEĆ PEWNĄ  
I WSZECHSTRONNĄ  
OCHRONĘ  
UBEZPIECZENIOWĄ  
PRZYJDŹ DO NAS  
LUB ZADZWOŃ  
- PRZYJDIEMY DO CIEBIE.

OFERUJEMY KORZYSTNE  
WARUNKI UBEZPIECZENIA,  
STOSUJEMY  
KONKURENCYJNE STAWKI,  
ATRAKCYJNE OBNIŻKI.

Informacji udziela: PZU S.A.  
Inspektorat w Szubinie, ul. Bema 1,  
(0-52) 84-20-04  
oraz pośrednicy ubezpieczeniowi.









## Uchwały Rady Miejskiej Żnina Zarządzenia Burmistrza Ogłoszenia Zarządu Miasta Informacje do wiadomości mieszkańców

### Uchwała nr XX/221/96 Rady Miejskiej w Żninie z dnia 21 grudnia 1996 r.

w sprawie: **ustalenia opłat za wodę i odprowadzenie ścieków.**

Na podstawie art. 18 ust. 1 w zw. z art. 7 ust. 1 pkt. 3 ustawy z dnia 8 marca 1990 r. o samorządzie terytorialnym (Dz. U. nr 16 poz. 95 z późn. zm.)

#### Rada Miejska uchwała:

##### § 1

1. Ustalić cenę za 1 m<sup>3</sup> dostarczonej wody z Zakładu Wodociągów i Kanalizacji Spółka z o.o. w Żninie w wysokości 0,90 zł/m<sup>3</sup>.

2. Ustalić cenę za 1 m<sup>3</sup> ścieków odprowadzanych do oczyszczalni ścieków w wysokości 0,96 zł/m<sup>3</sup>.

##### § 2

Traci moc uchwała Rady Miejskiej w Żninie nr XIV/162/96 z dnia 15 lutego 1996 r. w sprawie opłat za wodę i odprowadzanie ścieków.

##### § 3

Wykonanie uchwały powierzyć Zarządowi Miejskiemu.

##### § 4

Uchwała wchodzi w życie z dniem 1 stycznia 1997 r. po uprzednim ogłoszeniu.

*przewodniczący Rady Miejskiej*  
**Fabian Heinrich**

#### Uzasadnienie

1. Wysokość proponowanych opłat za dostarczanie wody i odbiór ścieków oraz termin wprowadzenia tych zmian wynikają z przedstawionych, szczegółowych kalkulacji.

2. Kalkulację opłat przeprowadzono zgodnie z Rozporządzeniem Rady Ministrów z dnia 23 grudnia 1986 r. w sprawie urzędzeń zaopatrzenia w wodę i urzędzeń kanalizacyjnych oraz opłat za wodę i wprowadzanie ścieków (Dz. U. nr 4 poz. 25 z późn. zm.).

3. Na podstawie art. 104 ustawy z dnia 24 października 1974 r. - Prawo wodne (Dz. U. nr 38, 1980 r. z późn. zm.) kalkulacja opłat nie przewiduje poboru opłat za wodę pobraną ze studni publicznych i wodę użytą do gaszenia pożarów.

4. Przewiduje się jednorazową regulację opłat za wodę i ścieki w ciągu roku.

5. Przedsiębiorstwo nie proponuje dotowania wody i ścieków na cele komunalne z jednoczesnym obniżeniem opłat oraz nie proponuje różnicowania opłat za wodę i ścieki ze względu na różne koszty przesyłu, wynikające z długości wykorzystanych sieci.

6. Kalkulacja opłat za wodę i ścieki na 1997 r. nie uwzględnia odliczeń ilości odprowadzanych ścieków w stosunku do zużytej wody w przypadku braku urządzeń pomiarowych ścieków ze względu na zużywanie wody na podlewanie ogródków przydomowych z uwagi na marginalne znaczenie tej ilości wody. Problem ten w skali kraju wyjaśniają załączniki 2-4.

7. Na podstawie zużycia wody i zrztu ścieków w latach 1992-1996 oraz analizy skali inwestycji w branży wodociągowo-kanalizacyjnej w 1996 roku ustalono:

- sprzedaż roczną wody w wysokości 1.040.000 m<sup>3</sup>

- odbiór roczny ścieków w wysokości 800.000 m<sup>3</sup>.

8. Kalkulację opłat za wodę i ścieki przeprowadzono odrębnie dla działalności wodociągowej i kanalizacyjnej.

9. Kalkulację przeprowadzono przy założeniu 17% inflacji.

10. Tempo wzrostu opłat za wodę wynoszące 20% wynika z braku proporcji między tempem wzrostu sprzedaży wody (poziom stały lub spadek) i tempem przyrostu wartości majątku branży wodociągowej.

Tempo wzrostu opłat za ścieki wynoszące 28% wynika ze znacznego wzrostu wartości majątku w branży kanalizacyjnej (7%) oraz wzrostu kosztów eksploatacji oczyszczalni (badania chemiczne i biologiczne, chemiczne metody strącania (6%).

11. Planowany zysk w wysokości 35.000 PLN jest przeznaczony na sfinansowanie straty z lat ubiegłych.

Przyjęcie proponowanych opłat za wodę i ścieki winno zapewnić przedsiębiorstwu samofinansowanie, przy jednoczesnym stosowaniu ostrych zasad rachunku ekonomicznego.

### Uchwała nr XX/222/96 Rady Miejskiej w Żninie z dnia 21 grudnia 1996 r.

**zmieniająca uchwałę nr XV/171/96 Rady Miejskiej w Żninie w sprawie budżetu gminy na rok 1996.**

Na podstawie art. 8 ustawy z dnia 5 stycznia 1991 r. - Prawo budżetowe (tekst jednolity Dz. U. nr 72 z 1993 r. poz. 344 z późn. zm.), art. 18 ust. 2 pkt. 4 ustawy z dnia 8 marca 1990 r. o samorządzie terytorialnym (tekst jednolity Dz. U. nr 13 poz. 74 z 1996 r. z późniejszymi zmianami)

### Rada Miejska uchwała, co następuje:

#### § 1

1. W uchwale nr XV/171/96 Rady Miejskiej w Żninie z dnia 21 marca 1996 r. w sprawie uchwalenia budżetu gminy na 1996 r. zmienionej uchwałami:

- nr XVI/182/96 Rady Miejskiej z dnia 20 czerwca 1996 r.

- nr XVII/198/96 Rady Miejskiej z dnia 12 września 1996 r.

- nr XVIII/210/96 Rady Miejskiej z dnia 14 listopada 1996 r.

- nr 103/211/96 Zarządu Miejskiego z dnia 22 maja 1996 r.

- nr 121/246/96 Zarządu Miejskiego z dnia 27 września 1996 r.

- nr 121/246a/96 Zarządu Miejskiego z dnia 27 września 1996 r.

- nr 123/253/96 Zarządu Miejskiego z dnia 9 października 1996 r.

- nr 125/259/96 Zarządu Miejskiego z dnia 23 października 1996 r.

- nr 130/268/96 Zarządu Miejskiego z dnia 18 listopada 1996 r.

- nr 133/280/96 Zarządu Miejskiego z dnia 11 grudnia 1996 r.

wprowadza się następujące zmiany:

1) § 1 ust. 1 otrzymuje brzmienie "ustala się dochody budżetu gminy na rok 1996 w wysokości 17.769.506 zł zgodnie z załącznikiem nr 1".

2) § 1 ust. 2 otrzymuje brzmienie "ustala się wydatki budżetu gminy na rok 1996 w wysokości 19.210.704 zł zgodnie z załącznikiem nr 3".

3) § 2 ust. 1 otrzymuje brzmienie "dochody ustalone w § 1 ust. 1 obejmują dotacje celowe na zadania zlecone z zakresu administracji rządowej w kwocie 1.486.882 zł zgodnie z załącznikiem nr 2".

4) § 2 ust. 2 otrzymuje brzmienie "wydatki ustalone w § 1 ust. 2 obejmują wyodrębnioną kwotę na realizację zadań zleconych z zakresu administracji rządowej w wysokości 1.486.882 zł".

5) § 5 otrzymuje brzmienie "w wydatkach ustalonych w § 1 ust. 2 określa się finansowanie zadań inwestycyjnych kwotą 5.442.236 zł zgodnie z załącznikiem nr 4".

2. § 3 ust. 1 otrzymuje brzmienie "Niedobór budżetu gminy wynosi 1.441.198 zł".

3. § 3 ust. 2 lit. "a" otrzymuje brzmienie: pożyczka ze środków NFOŚiGW w Warszawie zaciągana w Banku Ochrony Środowiska w Bydgoszczy w kwocie - 420.000 zł

#### § 2

1. W załączniku nr 1 do uchwały nr XV/171/96 Rady Miejskiej w Żninie z dnia 21 marca 1996 r. wprowadza się zmiany określone w załączniku nr 1 do niniejszej uchwały.

2. W załączniku nr 2 do uchwały nr XV/171/96 Rady Miejskiej w Żninie z dnia 21 marca 1996 r. wprowadza się zmiany określone w załączniku nr 2 do niniejszej uchwały.

3. W załączniku nr 3 do uchwały nr XV/171/96 Rady Miejskiej w Żninie z dnia 21 marca 1996 r. wprowadza się zmiany określone w załączniku nr 3 do niniejszej uchwały.

4. W załączniku nr 4 do uchwały nr XV/171/96 Rady Miejskiej w Żninie z dnia 21 marca 1996 r. wprowadza się zmiany określone w załączniku nr 4 do niniejszej uchwały.

§ 3

Wykonanie uchwały powierza się Zarządowi Miejskiemu.

§ 4

Uchwała wchodzi w życie z dniem ogłoszenia.

przewodniczący Rady Miejskiej  
**Fabian Heinich**

**Uchwała nr XX/223/96  
Rady Miejskiej w Żninie  
z dnia 21 grudnia 1996 r.**

w sprawie: **określenia na 1997 rok wysokości stawek podatku od nieruchomości oraz wprowadzenia dodatkowych zwolnień od podatku.**

Na podstawie art. 18 ust. 2 pkt. 8, art. 40 ust. 1, art. 41 ust. 1 ustawy z dnia 8 marca 1990 r. o samorządzie terytorialnym (Dz. U. z 1996 r. nr 13 poz. 74 z późn. zm.) art. 5 ust. 1, art. 7 ust. 2 ustawy z dnia 12 stycznia 1991 r. o podatkach i opłatach lokalnych (Dz. U. nr 9 poz. 31 z późn. zm.).

**Rada Miejska  
uchwała, co następuje:**

§ 1

Stawki podatku od nieruchomości wynoszą:

1) od 1 m<sup>2</sup> powierzchni użytkowej budynków mieszkalnych lub ich części - 0,24 zł,

2) od 1 m<sup>2</sup> powierzchni użytkowej budynków lub ich części związanych z działalnością gospodarczą inną niż rolnicza lub leśna, z wyjątkiem budynków lub ich części przydzielonych na potrzeby bytowe osób zajmujących lokale mieszkalne, oraz od części budynków mieszkalnych zajętych na prowadzenie działalności gospodarczej - 8,70 zł,

3) od 1 m<sup>2</sup> powierzchni użytkowej budynków lub ich części zajętych na prowadzenie działalności gospodarczej w zakresie obrotu kwalifikowanym materiałem siewnym - 4,80 zł,

4) od osób fizycznych za 1 m<sup>2</sup> powierzchni użytkowej domków letniskowych - 3,40 zł,

5) od osób fizycznych za 1 m<sup>2</sup> powierzchni użytkowej garaży wolno stojących - 3,00 zł,

6) od osób fizycznych za 1 m<sup>2</sup> powierzchni użytkowej pozostałych budynków lub ich części - 1,72 zł,

7) od osób prawnych oraz jednostek organizacyjnych nie mających osobowości prawnej za 1 m<sup>2</sup> powierzchni użytkowej pozostałych budynków lub ich części - 3,44 zł,

8) od budowli - 2% wartości,

9) od 1 m<sup>2</sup> powierzchni gruntów związanych z działalnością gospodarczą inną niż działalność rolnicza lub leśna, z wyjątkiem związanych z budynkami mieszkalnymi - 0,28 zł,

10) od gruntów:

a) będących użytkami rolnymi nie wchodzącymi w skład gospodarstw rolnych w rozumieniu przepisów ustawy z dnia 15 listopada 1984 r. o podatku rolnym, wykorzystywanych na cele rolnicze od jednego m<sup>2</sup> powierzchni - 0,01 zł,

b) pod jeziorami, zajętych na zbiorniki retencyjne lub elektrowni wodnych - 2 zł od 1 ha powierzchni,

c) pozostałych - 0,03 zł od 1 m<sup>2</sup> powierzchni.

§ 2

Zwalnia się z podatku od nieruchomości poza wymienionymi w art. 7 ust. 1 ustawy:

a) powierzchnie piwnie osób fizycznych z wyjątkiem przeznaczonych na mieszkania, garaże oraz działalność gospodarczą,

b) budynki i zajęte pod nie grunty związane z działalnością Ochotniczych Straży Pożarnych,

c) budynki lub ich części oraz zajęte pod nie grunty związane z działalnością gminnych jednostek i zakładów budżetowych,

d) budynki lub ich części oraz zajęte pod nie grunty wykorzystywane jako świetlice wiejskie.

§ 3

Podatnicy z terenu miasta uiszczają podatek od nieruchomości w kasie Urzędu Miejskiego lub w banku Powszechna Kasa Oszczędności BP oddział w Żninie, natomiast podatnicy z terenów wiejskich do rąk sołtysa, w banku Powszechna Kasa Oszczędności BP oddział w Żninie lub w kasie Urzędu Miejskiego.

§ 4

Wykonanie uchwały powierza się Zarządowi Miejskiemu.

§ 5

Uchwała wchodzi w życie z dniem ogłoszenia i ma zastosowanie poczynając od roku podatkowego 1997.

przewodniczący Rady Miejskiej  
**Fabian Heinich**

**Załącznik do uchwały nr XX/226/96 Rady Miejskiej w Żninie z dnia 21 grudnia 1996 roku**

Lp.	Położenie lokalu	Pow. lokalu w m <sup>2</sup>	Stawka zł/m <sup>2</sup> łącznie z VAT
1.	ul. 1000-lecia 3 Apteka	72,99	9,00
2.	ul. 1000-lecia 3 Sklep spożywczy	135,41	7,80
3.	ul. 1000-lecia 3 Poczta	65,08	6,50
4.	ul. Kościuszki 17 Pralnia	18,85	6,00
5.	ul. Kościuszki 17 Zakł. Fryzjerski	18,85	6,00
6.	ul. Kl. Janickiego 28 Zakł. Weteryn.	64,20	4,80
7.	pl. Wolności 20 Zakł. Poligraf.	31,68	6,00
8.	pl. Wolności 20 Zakł. Poligraf.	27,66	6,00
9.	pl. Wolności 20 Biuro Detektyw.	29,75	6,00
10.	pl. Wolności 20 Ośr. Dosk. Zawod.	15,96	6,00
11.	ul. Śniadeckich 15 PKO	125,80	12,00
12.	ul. Śniadeckich 15 <i>Solidarność</i>	27,54	3,00
13.	ul. Śniadeckich 15 Organiz. Społ.	16,00	Organizacje społeczne zwolnione z czynszu
14.	ul. Śniadeckich 26 Zakł. Fryz.	18,67	6,00
15.	ul. Śniadeckich 26 Teletronik Bis	87,17	7,80
16.	ul. 700-lecia 4 Zakł. Fotogr.	41,00	7,80
17.	ul. 700-lecia 4 Sklep pamiątk.	31,80	9,00
18.	ul. 700-lecia 4 Galeria z pracownią	160,50	0,73
19.	ul. Sienkiewicza Sklep elektr.	15,20	7,20
20.	ul. Sienkiewicza Biuro Projektów	7,30	7,20
21.	Gorzyce Zakł. Weterynaryjny	8,75	4,00
22.	Podgórzyn 23 Sklep spoż.	48,50	3,00
23.	Dochanowo 9 Sklep spoż.	40,00	3,60
24.	Podobowice 27a Kawiarnia	39,04	3,60
24.	Podobowice 27a Skl. spoż.	59,50	3,60

**Uchwała nr XX/226/96  
Rady Miejskiej w Żninie  
z dnia 21 grudnia 1996 r.**

w sprawie: **ustalenia wysokości czynszu najmu za lokale użytkowe położone na terenie miasta i gminy Żnin.**

Na podstawie art. 18 ust. 1 w związku z art. 7 ust. 1 i art. 43 ustawy z dnia 8 marca 1990 r. o samorządzie terytorialnym (Dz. U. nr 16 poz. 95 z późn. zm.)

**Rada Miejska  
uchwała:**

§ 1

Ustalić minimalne miesięczne stawki czynszu najmu za lokale użytkowe położone na terenie miasta i gminy Żnin w wysokości podanej w załączniku do uchwały.

§ 2

Przy ustalaniu stawek czynszu za najem lokali należy brać pod uwagę rodzaj prowadzonej działalności, położenie lokalu.

§ 3

Ustalone w § 1 minimalne stawki czynszu stanowią wytyczne skierowane do Zarządu Miejskiego i Przedsiębiorstwa Gospodarki Mieszaniowej Spółka z o.o. w Żninie i stanowią podstawę do ustalenia czynszu, najmu w umowach najmu zawieranych w imieniu Gminy Żnin.

§ 4

Wykonanie uchwały powierzyć Zarządowi Miejskiemu.

§ 5

Traci moc uchwała Rady Miejskiej w Żninie nr VII/65/95 z dnia 9 lutego 1995 r.

§ 6

Uchwała wchodzi w życie z dniem 1 stycznia 1997 r.

*przewodniczący Rady Miejskiej*  
**Fabian Heinich**

**Uchwała nr XX/227/96  
Rady Miejskiej w Żninie  
z dnia 21 grudnia 1996 r.**

w sprawie: **ustalenia zasad przyznawania diet przewodniczącym organów wykonawczych jednostek pomocniczych.**

Na podstawie art. 37b ustawy z dnia 8 marca 1990 r. o samorządzie terytorialnym (Dz. U. tekst jednolity z 1996 r. nr 13 poz. 74 z późn. zm.)

**Rada Miejska  
uchwała:**

§ 1

1. Przewodniczącym organów wykonawczych jednostek pomocniczych Gminy Żnin przyznaje się diety za udział w sesjach Rady Miejskiej, posiedzeniach Komisji Rady Miejskiej, Zarządu Miejskiego oraz załatwianie spraw danej jednostki pomocniczej w Urzędzie Miejskim.

2. Podstawę wypłacenia diety stanowi zaproszenie (wezwanie) przewodniczącego jednostki skierowane odpowiednio przez przewodniczącego Rady Miejskiej lub przewodniczącego Zarządu (burmistrza).

§ 2

Ustala się wysokość diety, o której mowa w

§ 1 ust. 1 w kwocie odpowiadającej wysokości trzykrotnej pełnej diety przysługującej za czas podróży służbowej na obszarze kraju określonej w odrębnych przepisach.

§ 3

Wykonanie uchwały powierzyć Zarządowi Miejskiemu.

§ 4

Uchwała wchodzi w życie z dniem 1 stycznia 1997 r.

*przewodniczący Rady Miejskiej*  
**Fabian Heinich**

**Uchwała nr XX/229/96  
Rady Miejskiej w Żninie  
z dnia 21 grudnia 1996 r.**

w sprawie: **uchwalenia aktu założycielskiego Szkoły Podstawowej nr 5 w Żninie.**

Na podstawie art. 5 ust. 2 pkt. 2, art. 58 ust. 1 i 2 Ustawy z dnia 7 września 1991 r. o systemie oświaty (j.t. Dz. U. nr 67, poz. 329 z 1996 roku)

**Rada Miejska  
uchwała:**

§ 1

Nadaje się Szkole Podstawowej nr 5 w Żninie akt założycielski publicznej szkoły podstawowej.

§ 2

Szkoła, o której mowa w paragrafie 1, otrzymuje nazwę "Szkoła Podstawowa nr 5 w Żninie"

§ 3

Siedzibą szkoły jest budynek przy ulicy 1 Stycznia 17 w Żninie.

§ 4

1. Do obwodu szkoły należą ulice: Polna, Traugutta, Jeziorna, Dąbrowskiego, Aliantów, Żytnia, Browarowa, 1 Stycznia, Sarbinowo I.
2. Szkole podporządkowane są organizacyjnie: Szkoła Filialna w Cerekwicy.

§ 5

Zasady organizacji szkoły określa Statut.

§ 6

Wykonanie uchwały powierzyć Zarządowi Miejskiemu.

§ 7

Uchwała wchodzi w życie z dniem 1 stycznia 1997 r. po uprzednim ogłoszeniu.

*przewodniczący Rady Miejskiej*  
**Fabian Heinich**

**Uchwała nr XX/231/96  
Rady Miejskiej w Żninie  
z dnia 21 grudnia 1996 r.**

w sprawie: **likwidacji Szkoły Podstawowej w Cerekwicy**

Na podstawie art. 59 ust. 1 i 2 ustawy z dnia 7 września 1991 r. o systemie oświaty (tek. jed. Dz. U. nr 67, poz. 329 z 1996 r.)

**Rada Miejska  
uchwała:**

§ 1

Zlikwidować Szkołę Podstawową w Cerekwicy, z zachowaniem procedury określonej w art. 59 ustawy o systemie oświaty

§ 2

Utworzyć Szkołę Filialną w Cerekwicy z klasami 1-3, podporządkowaną organizacyjnie Szkole Podstawowej nr 5 w Żninie.

§ 3

Wykonanie uchwały powierzyć Zarządowi Miejskiemu.

§ 4

Uchwała wchodzi w życie z dniem 1 września 1997 r. po uprzednim ogłoszeniu.

*przewodniczący Rady Miejskiej*  
**Fabian Heinich**

## Uchwały Rady Gminy w Dąbrowie

**Uchwała nr XXIII/132/96  
Rady Gminy w Dąbrowie  
z dnia 25 listopada 1996 r.**

w sprawie: **podatku od środków transportowych na rok podatkowy 1997.**

Na podstawie art. 9 i 10 art. 12 ustawy z dnia 12 stycznia 1991 r. o podatkach i opłatach lokalnych (Dz. U. nr 9, poz. 31 i nr 101, poz. 444, z 1992 r. nr 21, 86, z 1994r. nr 123, poz. 600 oraz z 1996 r. nr 91, poz 409)

**Rada Gminy  
uchwała:**

wysokość stawek podatku od środków transportowych na rok 1997

- |  |                     |
|--|---------------------|
| 1. od motorowerów  | 8,80 zł             |
| 2. od motocykli z silnikiem o pojemności skokowej                              |                     |
| a) do 50 cm <sup>3</sup> włącznie  | 20,00 zł            |
| b/ powyżej 50 cm <sup>3</sup> do 350 cm <sup>3</sup>                           | 27,00 zł            |
| c/ powyżej 350 cm <sup>3</sup>   | 160,00 zł           |
| 3. od samochodów osobowych z silnikiem o pojemności skokowej                   |                     |
| stawka dla samochodów osobowych z katalizatorem spalin oraz o napędzie gazowym |                     |
| a) do 900 cm <sup>3</sup> włącznie   | 42,00 zł 36,00 zł   |
| b) powyżej 900 cm <sup>3</sup> do 1300 cm <sup>3</sup> włącznie                | 84,00 zł 72,00zł    |
| c) powyżej 1300 cm <sup>3</sup> do 1500 cm <sup>3</sup> włącznie               | 110,00 zł 94,00 zł  |
| d) powyżej 1500 cm <sup>3</sup> do 1600 cm <sup>3</sup> włącznie               | 174,00 zł 150,00 zł |
| e) powyżej 1600 cm <sup>3</sup> do 1800 cm <sup>3</sup> włącznie               | 260,00 zł 221,00 zł |
| f) powyżej 1800 cm <sup>3</sup> do 2000 cm <sup>3</sup> włącznie               | 450,00 zł 383,00 zł |

g) powyżej 2000 cm <sup>3</sup> do 2500 cm <sup>3</sup> włącznie z wyjątkiem samochodów marki Warszawa	675,00 zł	574,00 zł
h) od samochodów marki Warszawa	105,00 zł	89,00 zł
i) powyżej 2500 cm <sup>3</sup>	900,00 zł	765,00 zł
4. od samochodów osobowych:		
a) z silnikiem nie charakteryzującym się pojemnością skokową	285,00 zł	242,00 zł
b) z napędem elektrycznym	50,00 zł	
5. od autobusów oraz samochodów ciężarowych przystosowanych do przewozu osób o liczbie miejsc do siedzenia, łącznie z miejscem kierowcy		
a) do 15 miejsc	225,00 zł	
b) powyżej 15 do 30 miejsc	410,00 zł	
c) powyżej 30 miejsc	900,00 zł	
6. od samochodów ciężarowo-osobowych o dopuszczalnej masie całkowitej		
a) do 2 ton włącznie	100,00 zł	
b) powyżej 2 ton	160,00 zł	
7. od samochodów ciężarowych i ciągników siodłowych o ładowności samochodu lub nacisku na siedło ciągnika:		
a) do 0,5 t włącznie	110,00 zł	
b) powyżej 0,5 t do 1 t włącznie	180,00 zł	
c) powyżej 1 t do 2 t włącznie	220,00 zł	
d) powyżej 2 t do 4 t włącznie	280,00 zł	
e) powyżej 4 t do 6 t włącznie	380,00 zł	
f) powyżej 6 t do 8 t włącznie	460,00 zł	
g) powyżej 8 t do 10 t włącznie	660,00 zł	
h) powyżej 10 t	880,00 zł	
8. od samochodów specjalnych	180,00 zł	
9. od ciągników balastowych	1000,00 zł	
10. od ciągników rolniczych z silnikiem o pojemności skokowej:		
a) do 4000 cm <sup>3</sup> włącznie	27,00 zł	
b) powyżej 4000 cm <sup>3</sup>	55,00 zł	
11. od przyczep i naczep		
a) kempingowych	37,00 zł	
b) o ładowności do 0,5 t włącznie	16,00 zł	
c) o ładowności powyżej 0,5 t do 1 t włącznie	26,00 zł	
d) o ładowności powyżej 1 t do 5 t włącznie	35,00 zł	
e) o ładowności powyżej 5 t do 10 t włącznie	65,00 zł	
f) o ładowności powyżej 10 t do 20 t	96,00 zł	
g) o ładowności powyżej 20 t	464,00 zł ( uchwała Rady Gminy nr XXIV/136/96 z dnia 31 grudnia 1996 r.	
12. od łodzi motorowych oraz jachtów z silnikiem o pojemności skokowej:		
a) powyżej 200 cm <sup>3</sup> do 1000 cm <sup>3</sup>	97,00 zł	
b) powyżej 1000 cm <sup>3</sup>	225,00 zł	
13. od promów	60,00 zł	
14. od łodzi służących do zarobkowego przewozu towarów i osób	225,00 zł	

II. Zwolnić z opłat podatku od środków transportowych pojazdy: straży pożarnej, usług wodociagowych, policji oraz przychodni zdrowia.

III. Wykonanie uchwały zleca się Zarządowi Gminy.

IV. Uchwała wchodzi w życie z dniem ogłoszenia i ma zastosowanie do należności podatków na 1997 rok.

V. Uchwała podlega ogłoszeniu w drodze rozplakatowania na terenie gminy.

*przewodniczący Rady Gminy*

**Tadeusz Bialecki**

**Uchwała nr XXIII/129/96  
Rady Gminy w Dąbrowie  
z dnia 25 listopada 1996 r.**

w sprawie: stawki podatku rolnego na rok podatkowy 1997.

Na podstawie art. 19 pkt 1 i 2 ustawy z dnia 15 listopada 1984 r. o podatku rolnym ( Dz. U. z 1993 r. nr 94, poz. 431 i z 1994 r. Nr 1, poz. 3 oraz Dz. U. nr 91 poz. 409 z 4 lipca 1996 r.)

**Rada Gminy**

**uchwała:**

1. Stawkę podatku rolnego na 1997 rok ustala się w kwocie 25 zł za 1 q żyta.

2. Wykonanie uchwały zleca się Zarządowi Gminy.

3. Uchwała podlega ogłoszeniu przez rozplakatowanie na terenie gminy.

4. Uchwała wchodzi w życie z dniem ogłoszenia z mocą obowiązującą od dnia 1 stycznia 1997 r.

*przewodniczący Rady Gminy*

**Tadeusz Bialecki**

**Uchwała nr XXIII/133/96  
Rady Gminy w Dąbrowie  
z dnia 25 listopada 1996 r.**

w sprawie: opłaty targowej na rok podatkowy 1997.

Na podstawie art. 19 pkt 1 i 2 ustawy z dnia 12 stycznia 1991 r. o podatkach i opłatach

lokalnych (Dz. U. nr 9 poz. 31, nr 101 poz. 444 z 1992 r., nr 21, poz. 86 z 1994 r., nr 123 poz. 600 oraz 91 poz 409 z 4 lipca 1996 r.)

**Rada Gminy**

**uchwała:**

1. Stawkę dzienną opłaty targowej za handel w kwocie:

Lp.	Art. przem.	Wyłącznie płody rolne
1. z ręki	8,00 zł	4,00 zł
2. ze straganu	15,00 zł	7,00 zł
3. z samochodu osobowego	21,00 zł	10,00 zł
4. z samochodów ciężarowych i pozostałych pojazdów	43,00 zł	22,00 zł

2. Zarządza się pobór opłat w drodze inkasa przez osoby wyznaczone przez wójta Gminy

3. Wysokość wynagrodzenia za inkaso wynosi 20% zainkasowanej kwoty.

4. Wykonanie uchwały zaleca się Zarządowi Gminy.

5. Uchwała podlega ogłoszeniu poprzez rozplakatowanie na terenie gminy.

6. Uchwała wchodzi w życie z dniem ogłoszenia z mocą obowiązującą od 1 stycznia 1997 r.

*Przewodniczący Rady Gminy*

**Tadeusz Bialecki**

**Uchwała nr XXIV/135/96  
Rady Gminy w Dąbrowie  
z dnia 30 grudnia 1996 r.**

w sprawie: zmian w uchwale nr XVIII/101/96 z 29 marca 1996 r. w sprawie ustalenia ceny za wodę z wodociągów i urządzeń wodociagowych na terenie gminy Dąbrowa.

Na podstawie art. 7 ust. 1 pkt 3 ustawy z dnia 8 marca 1990 r. o samorządzie terytorialnym (Dz. U. nr 16 poz. 95 z późn. zm.) oraz 11 ust. 1 Rozporządzenia Rady Ministrów z dnia 23 grudnia 1986 r. w sprawie urządzeń zaopatrzenia w wodę i urządzeń kanalizacyjnych oraz opłat za wodę i wprowadzanie ścieków (Dz. U. nr 47 poz. 234 z 1989 r. i nr poz. 25)

**Rada Gminy**

**uchwała:**

1. W uchwale nr XVIII/101/96 z dnia 29 marca 1996 r. w sprawie ustalenia ceny za wodę z wodociągów i urządzeń wodociagowych na terenie gminy Dąbrowa w § 1 kwotę 0,45 zł zastępuje się kwotą 0,50 zł.

2. Uchwała podlega ogłoszeniu w drodze rozplakatowania na terenie gminy.

3. Wykonanie uchwały zleca się Zarządowi Gminy.

4. Uchwała wchodzi w życie z dniem podjęcia z mocą obowiązującą od dnia 1 stycznia 1997 r.

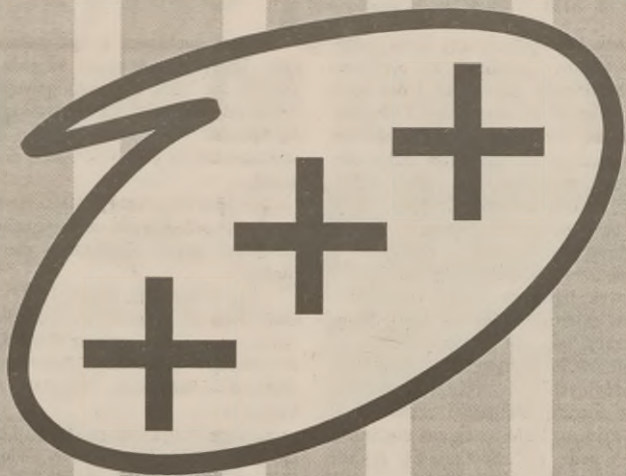
*Przewodniczący Rady Gminy*

**Tadeusz Bialecki**





# SAME PLUSY ORWITU



ORWIT PW plus

ORWIT T plus

ORWIT L plus

producent pasz i koncentratów



twój najbliższy punkt sprzedaży

- ☛ Firma Handlowa Józwiakowski, 62-110 Damasławek, ul. Żnińska 11, tel. (0-67) 61-30-85,
- ☛ Orpasz Mogilno, Aleksander Maciejewski, ul. Przemysłowa 1, (dawna składnica drewna GS-u),
- ☛ Romualda Zawadzka, Mokre 81, 88-306 Dąbrowa, tel. (0-533) 53-202,
- ☛ Lucyna Lipińska, Podgórzyn 44, 88-400 Żnin, tel. (0-534) 219-13,
- ☛ Jerzy Juchniewicz, Komratowo 1, 88-410 Gąsawa, tel. Gąsawa 25-160,
- ☛ "Lech", ul. Odzyskania Niepodległości 1 (GS), 88-340 Trzemeszno, tel. (0-533) 15-42-96 wewn. 17,
- ☛ "Agro-Goc", Sarbinowo 6, 88-400 Żnin, tel. (0-534) 20-951,
- ☛ Lecznica dla Zwierząt, 88-320 Strzelno, ul. Powstańców Wlkp. 23, tel. (0-533) 18-93-70.

## "HYDRAULIK" Sklep WOD-KAN

J. Jankowski i B. Piekarczyk

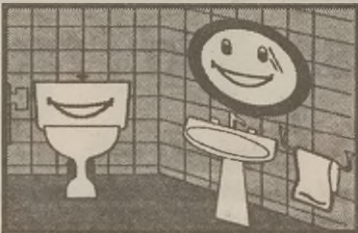
### POLECAMY:

- wykończenia łazienek (standardowe i nowej generacji),
- akcesoria centralnego ogrzewania,
- ogrzewacze do wody i grzejniki CO nowej generacji,
- nowe systemy centralnego ogrzewania (podłogowe, NBCO, PCV, itp.),
- akcesoria wodne i kanalizacyjne z PCV.

### ZAPEWNIAMY:

- bezpłatny transport,
- sprzedaż ratalną,
- przy większych zakupach rabaty cenowe.

88-300 Mogilno, pl. Wolności 22,  
tel/fax (0-533) 15-26-07



Realizujemy także zamówienia indywidualne.

Lek. med.  
**BOGUMIŁ GAŚSIOR**  
ORTOPEDA-TRAUMATOLOG

informuje,  
że z dniem 1 lutego 1997 r.  
rozpoczyna działalność  
**PRYWATNY GABINET  
LEKARSKI**

w Żniniu, pl. Wolności 7  
(siedziba PSS "Społem", I piętro),  
wtorki od 16<sup>00</sup> do 18<sup>00</sup>



## ORWIT T plus

w cenie ORWIT-u T  
NOWOROCZNA PROMOCJA

20% KONCENTRATU  
dla trzody chlewnej

twój najbliższy punkt sprzedaży

- ☛ Firma Handlowa Józwiakowski, 62-110 Damasławek, ul. Żnińska 11, tel. (0-67) 61-30-85,
- ☛ Orpasz Mogilno, Aleksander Maciejewski, ul. Przemysłowa 1 (dawna składnica drewna GS-u),
- ☛ Romualda Zawadzka, Mokre 81, 88-306 Dąbrowa, tel. (0-533) 53-202,
- ☛ Lucyna Lipińska, Podgórzyn 44, 88-400 Żnin, tel. (0-534) 219-13,
- ☛ Jerzy Juchniewicz, Komratowo 1, 88-410 Gąsawa, tel. Gąsawa 25-160,
- ☛ "Lech", ul. Odzyskania Niepodległości 1 (GS), 88-340 Trzemeszno, tel. (0-533) 15-42-96 wewn. 17,
- ☛ "Agro-Goc", Sarbinowo 6, 88-400 Żnin, tel. (0-534) 20-951,
- ☛ Lecznica dla Zwierząt, 88-320 Strzelno, ul. Powstańców Wlkp. 23, tel. (0-533) 18-93-70.

oferta ważna do końca stycznia

## MŁYN GOSPODARCZY St. i A. Grela ZATRUDNI MŁYNARZA

od zaraz z uprawnieniami do prowadzenia przemiatu zbóż  
Mogilno, ul. Rynek 4

# GABINET WETERYNARYJNY



Lekarze Weterynarii  
Alicja i Janusz Wujkowscy  
świadczą usługi:

➔ PROFILAKTYKA I LECZENIE  
ZWIERZĄT

➔ URZĘDOWE BADANIE MIĘSA  
➔ DORADZTWO ŻYWIENIOWE  
dodatki witaminowo-mineralne  
firmy "Polmarche"

88-400 Żnin, ul. Aliantów 3, tel. (0-534) 21-133,  
czynne codziennie od 9<sup>00</sup> do 20<sup>00</sup>, w soboty od 9<sup>00</sup> do 16<sup>00</sup>

Restauracja  
"Basztowa"  
w Żniniu  
zaprasza na  
**ZABAWĘ  
KARNAWAŁOWĄ**  
31 stycznia 97 r.  
i 7 lutego 97 r.



Bilety  
do nabycia  
w restauracji.  
TEL. (0-534) 20-006  
Oferujemy bogate menu  
i dobrą zabawę!

## ZAKŁAD USŁUG TAPICERSKICH

SławGOSTAN

oferuje:

- komplety wypoczynkowe,
- sofy,
- narożniki

Sprzedaż ratalna, bez poręczyeli,  
lub za gotówkę.

**ATRAKCYJNE CENY!**  
Trzemeszno, ul. Jasna 17

Restauracja  
Basztowy  
zaprasza na

## DANCING

17 stycznia 1997 r.  
od 20<sup>00</sup> do 3<sup>00</sup>.  
Grać będzie zespół "Duet"

PPHU **Efekt**  
oferuje:

## PŁYTKI

CERAMICZNE, TERAKOTĘ  
KLEJE, FUGI (import)

DUŻY WYBÓR!  
Zapraszamy  
od 9<sup>00</sup> do 17<sup>00</sup>  
sobota od 9<sup>00</sup> do 13<sup>00</sup>

Żnin, ul. Jasna 7,  
tel. (0-534) 20-475







# Plebiscyt '96

Czytelnie wypełnione kupony można nadsyłać lub doręczać osobiście na adres redakcji Żnin, plac Wolności 7 z dopiskiem *Plebiscyt '96*, w terminie do 28 lutego 1997 roku (decyduje data stempla pocztowego). Przypominamy, że każdy z naszych czytelników może nadać dowolną liczbę kuponów, pod warunkiem, że będą to kupony wycięte z naszego pisma. Głosować można na dowolnych kandydatów ale wypisać należy całą dziesiątkę i trenera. Częściowo wypisane kupony nie będą rozpatrywane. Wszystkie przysłane lub doręczone kupony wezmą udział w losowaniu nagród-niespodzianek. Zapraszamy do zabawy!

## TRENERZY ZGŁOSZENI DO PLEBISCYTU:

- ♦ Adam Białożyński - piłka nożna (MKS Paluczanka)
- ♦ Henryk Ciesielczyk - hokej na trawie (LKS Gąsawa)
- ♦ Stanisław Drozda - piłka nożna (TLKS Trzemeszno)
- ♦ Mirosław Kalczyński - hokej na trawie (LKS Rogowo)
- ♦ Andrzej Korpet - piłka siatkowa (LKSS Sokół Mogilno)
- ♦ Zbigniew Lachowicz - hokej na trawie (LKS Gąsawa)
- ♦ Jerzy Patalas - piłka nożna (MKS Paluczanka Żnin)
- ♦ Tomasz Płociński - judo (MKS Paluczanka Żnin)
- ♦ Jerzy Gorgoń - piłka nożna (LKS Pogoń Mogilno)
- ♦ Wiesław Berdysz - judo
- ♦ Edmund Franków - tenis stołowy (Zjednoczeni Trzemeszno)

## ZGŁOSZENI ZAWODNICZY:

- BIEGI
  - Łukasz Duszyński (Trzemeszno, Ogrodnik Bydgoszcz)
  - Henryk Pade (Klub Biegacza Mogilno)
  - Paweł Świątkowski (Jastrzębowo, gm. Trzemeszno, Ogrodnik Bydgoszcz)
  - Andrzej Pawlicki (Żniński Klub Biegacza)
- HOKEJ NA TRAWIE
  - Andrzej Brzykcy (LKS Gąsawa)
  - Maciej Czerwiński (LKS Rogowo)
  - Maciej Gwiazda (LKS Gąsawa)
  - Waldemar Kuczma (LKS Gąsawa)
  - Adam Pieczyński (LKS Gąsawa)
  - Marcin Strykowski (LKS Gąsawa)
  - Sławomir Szweda (LKS Rogowo)
- SZACHY
  - Waldemar Jagodziński (LZS ŻDK Żnin)
  - Monika Wiśniewska (LZS ŻDK Żnin)

• Zakończyły się rozgrywki eliminacyjne w IV grupie klasy A brydża sportowego. Jedyną drużyną reprezentującą nasz region nie odniosła poważnego sukcesu - Orzeł Kcynia zajął w swej grupie ostatnie, 11 miejsce zdobywając w 9 pojedynkach zaledwie 78 pkt. (db)

• 24-26 stycznia odbędzie się w Kcyni turniej piłki siatkowej z udziałem siatkarzy zaprzyjaźnionego Storkow (Niemcy). (jóm)

## □ ŻUŻEL

- Tomasz Cieśliewicz (Trzemeszno, Start Gniezno)
- Waldemar Kuczyński (TLKS Trzemeszno)
- Dariusz Kurylo (TLKS Trzemeszno)
- Paweł Lewandowski (LKS Pogoń Mogilno)
- Andrzej Lisiecki (MKS Paluczanka Żnin)
- Radosław Stelmazewski (MKS Paluczanka Żnin)
- Adam Wanecki (LKS Pogoń Mogilno)
- SIATKÓWKA
  - Krzysztof Kowalczyk (Trzemeszno, Chemik Bydgoszcz)
  - Eliza Poray-Rożańska (LKSS Sokół Mogilno)
- KOLARSTWO
  - Józef Michałak (Mogilno)
- KOSZYKÓWKA
  - Adrian Małecki (10,5 Basket Club Poznań)
  - Robert Małecki (Domar BFM Browary Bydgoszcz)

## □ WIOŚLARSTWO

- Marcin Wika (RTW Bydgoszcz)
- TENIS STOŁOWY
  - Piotr Adamczuk (Zjednoczeni Trzemeszno)
  - Jacek Gąsiorek (Zjednoczeni Trzemeszno)
  - Piotr Wawrzyński (Zjednoczeni Trzemeszno)
  - Edward Franków (Zjednoczeni Trzemeszno)
- JUDO
  - Paweł Filipiak (MKS Paluczanka Żnin)
  - Anna Łuczka (MKS Paluczanka Żnin)
  - Agnieszka Szeleżyńska (j.w.)

## NAJLEPSZY SPORTOWIEC PAŁUK I ZIEMI MOGILEŃSKIEJ

1996	(imię i nazwisko)	dyscyplina	gmina
10 p...			
9 p...			
8 p...			
7 p...			
6 p...			
5 p...			
4 p...			
3 p...			
2 p...			
1 p...			

## NAJLEPSZY TRENER 1996

współorganizatorzy plebiscytu:



**RESTAURACJA**  
**»PAŁUGKA«**  
Bożejewice k. Żnina, tel. 20865

**KSIĘGARNIA**  
**PAŁUCKA**  
PPH-U "DraMITO" ŻNIN, ul. 700-lecia 3, tel. 20-114



Prosimy o czytelne wypełnienie kuponu, wycięcie go dokładnie wg ramki, wysłanie w kopercie pod adres: Pałuki, pismo lokalne, Żnin, pl. Wolności 7, lub osobiste dostarczenie do redakcji do 28 lutego 1997 roku.

imię, nazwisko i adres głosującego

oferujemy: **"DOM"** P.H.  
♦ MEBLE,  
♦ KOSTKĘ BRUKOWĄ,  
♦ POŻYCZKI GOTÓWKOWE.  
Mogilno, ul. Magazynowa 1 ☎ (0-533) 15-71-99

**STACJA PALIW**  
**ROGOWO**  
przy bazie SKR

poleca: ○ PALIWA,  
○ OLEJE SILNIKOWE  
RAFINERII  
GDAŃSKIEJ



Powyżej 2000 l  
DOWÓZ  
BEZPŁATNY!

TELEFONY  
do 15<sup>00</sup> - 24-047  
po 16<sup>00</sup> - 24-226

Zapraszamy codziennie od 7<sup>00</sup> do 16<sup>00</sup>

## PRZETARG

Dom Pomocy Społecznej w Podobowicach  
ogłasza przetarg nieograniczony  
na dostawy i usługi w 1997 roku

### I. Dostawy:

1. artykuły ogólnospożywcze,
2. pieczywo,
3. mięso i wędliny,
4. mleko i przetwory,
5. ryby i przetwory,
6. drób i jaja,
7. warzywa i owoce,
8. środki czystości i higieny,
9. leki i środki opatrunkowe,
10. etylina i olej napędowy,
11. środki dezynfekcyjne.

### II. Usługi konserwacyjno-naprawcze:

1. instalacji elektrycznej,
2. bieżące prace ślusarsko-tokarskie,
3. konserwacje dźwigu towarowego,
4. sprzętu komputerowego.

### III. Usługi:

1. dezynfekcji, dezynsekcji i deratyzacji.

### Zasady uczestnictwa

Termin realizacji zamówienia od dnia zawarcia umowy do 31 stycznia 1997 roku. W przetargu mogą wziąć udział oferenci, którzy złożą oświadczenia:

- o uprawnieniu do występowania w obrocie prawnym,
- o posiadaniu niezbędnego potencjału ekonomicznego i technicznego do wykonania zamówienia,
- o niepodleganiu wykluczeniu na podstawie art. 19 ustawy o zamówieniach publicznych.

Formularz specyfikacji istotnych warunków zamówienia można odebrać w siedzibie zamawiającego.

Do kontaktów z oferentami uprawniona jest Marta Fatla, tel. (0-534) 24-723 Podobowice.

Oferety w zapieczętowanych kopertach z napisem *Przetarg nieograniczony na dostawę (usługę)...* należy składać w siedzibie zamawiającego.

Termin składania ofert upływa 23 stycznia 1997 roku o 12<sup>00</sup>.

Otwarcie ofert nastąpi 30 stycznia 1997 roku o 13<sup>00</sup>.

Postępowanie będzie prowadzone z zastosowaniem obowiązujących preferencji krajowych.

Dyrektor

## PRZETARG

Gospodarstwo Pomocnicze  
przy Domu Pomocy Społecznej  
w Podobowicach

ogłasza

## przetarg

nieograniczony na:

1. dostawę koncentratów pa szowych i pasz,
2. dostawę nawozów,
3. dostawę oleju napędowego,
4. dostawę części do ciągników i maszyn rolniczych.

Termin realizacji zamówienia - od dnia zawarcia umowy do 31 grudnia 1997 roku.

Specyfikację istotnych warunków zamówienia można odebrać w siedzibie zamawiającego.

Do kontaktów z oferentami upoważniony jest Maciej Kuczma. Oferty należy składać do 23 stycznia 1997 r., do 12<sup>00</sup> w siedzibie zamawiającego.

Otwarcie ofert nastąpi 30 stycznia 1997 r., o 13<sup>00</sup>.

Postępowanie będzie prowadzone z zastosowaniem obowiązujących preferencji krajowych.

Dyrektor

W Żninie przyjmuje uznany w Polsce

## ZIELARZ

Na podstawie wyglądu tęczówki oceni stan Twojego zdrowia oraz wskaże narząd lub układ, gdzie toczy się proces chorobowy. Na dolegliwość przepisze skuteczne zioła.

Zapraszamy  
Żnin - kino "Paluczanka"  
w każdy poniedziałek  
od 9<sup>30</sup> do 16<sup>00</sup>



