

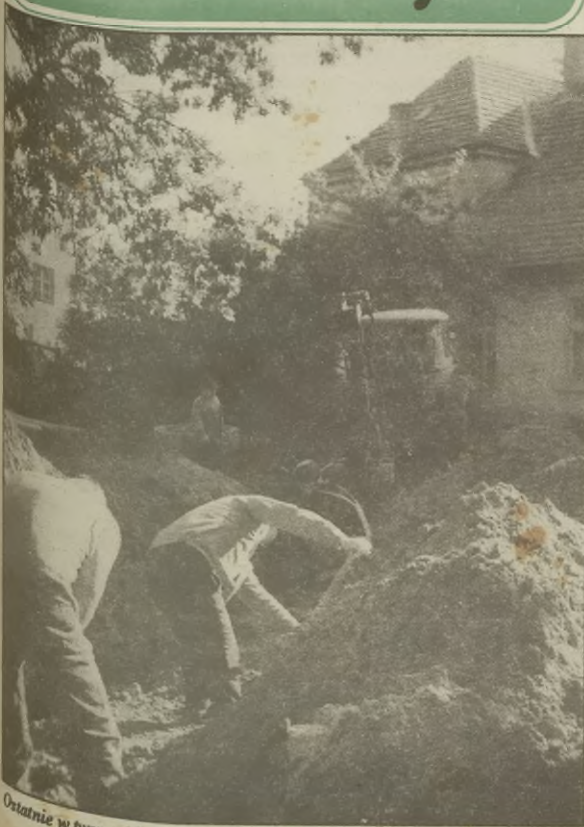
PAŁUKI

NR 43

PISMO LOKALNE ROK V / NR 192/ 27 PAŹDZIERNIKA 1995 ISSN 1232-0951 INDEKS 322547 CENA 80 GR / 8000 ZŁ/

Gąsawa

Kilometr bez kredytu



Ostatnie w tym roku prace przyłączeniowe do kolektora.

fol. Jacek Mielcarzewicz

Pałuki + Super Tele = Super Pałuki

Za tydzień, 3 listopada o-trzymacie Państwo Pałuki z kolorową wkładką telewizyjną Super Tele. Szesnastostronico-we wydawnictwo zawierać będzie programy polskie - TV1, TV2, Polsat, TV Polonia i Polonia 1 oraz satelitarne - RTL, SAT 1, Filmnet, MTV, Pro 7, Eurosport i DSF, a także telewizji regionalnych - w tym bydgoskiej.

Miejsce, zwolnione w wyniku przeniesienia programu telewizyjnego do osobnej części gazety, poświęcimy na dodatkowe artykuły i zwiększenie objętości Pałuckiego Magazynu Rolniczego oraz Pałuckiego Kuriera Sportowego.

Ponieważ wkładkę będziemy kupować za żywą gotówkę, od pierwszego numeru zawierającego nowy program (będzie to numer 44) Pałuki będą kosztować złotówkę. Prenumeratory oczywiście będą otrzymywać do końca okresu zamówionej prenumeraty (czyli w większości przypadków - do 31 grudnia) gazetę za 70 groszy (7000 zł). Od 1 stycznia pre-

numerata będzie wynosić również mniej, niż cena detaliczna gazety - 90 groszy.

Dla czytelników mamy też miłą wiadomość: krótkie podziękowania i życzenia od następnego numeru będziemy drukować bezpłatnie! szczegóły - na stronie 4.

Przypominamy również naszym prenumeratom o możliwości bezpłatnego zamieszczenia trzech drobnych ogłoszeń w roku. Prawo zamieszczenia bezpłatnego ogłoszenia ma ten, kto ma zamówioną prenumeratę w momencie przesłania ogłoszenia - w tej chwili dotyczy to prenumeratów z IV kwartału.

Ponieważ wkładka telewizyjna rewolucjonizuje gazetę, prosimy wszystkich naszych czytelników o wypełnienie ankiety, którą drukujemy wewnątrz numeru i nadesłanie swych uwag - jeśli Państwo będą ich mieli wiele, prosimy o dołączenie osobnej kartki - nie chcielibyśmy zabierać zbyt wiele miejsca w gazecie na druk linii do wypełnienia.

(dk)

Co żyje, musi umrzeć. Dziś tu gości, a jutro w progi przechodzi wieczności

Za kilka dni obchodzić będziemy Święto Zmarłych. Jest to dzień szczególny, nie tylko ze względu na religię, ale tradycję i kulturę naszego narodu. Całymi rodzinami podążymy na miejsce wiecznego spoczynku naszych najbliższych, gdzie poprzez zapalenie zniczy oraz modlitwę, oddamy im hold i szacunek.

Specyficzny nastrój listopadowego święta wywołuje u nas liczne wspomnienia, a nie mogąc się od nich uwolnić, skłaniamy się ku głębszej refleksji na temat sensu życia jako przemijalności i istoty śmierci, które to sprawy w codziennym bytowaniu uchodzą naszej uwadze. Zastanówmy się przez chwilę nad tymi kwestiami.



Cmentarz w Żninie nocą.

fol. Paweł Dobies

Memento mori - Pamiętaj, że umrzesz - wymowne i jedyne chyba słowa, których sens zna, choć nie zawsze o nich pamięta, każdy człowiek na kuli ziemskiej.

Wszyscy doskonale zdajemy sobie sprawę, że jesteśmy śmiertelni i dlatego pamięć o śmierci, choć może nieuświadomiona, towarzyszy nam od urodzenia przez całe życie. Człowiek żyje ze zmiennym szczęściem realizując swoje plany i zamierzenia, przyjmując zarówno zwycięstwa jak i porażki, nieustannie zbliża się do kresu życia, który dla niego jest zawsze wielką niewiadomą.

A jednak pomimo wszystko ludzie kochają życie, starając się korzystać z niego póki jest im dane. Można by stąd wysnuć wniosek, że przyzwyczailiśmy się do biegu zdarzeń, narzuconego przez naturę. Nasuwa się zatem pytanie, w czym tkwi sens życia?

Życie jednostki ludzkiej upływa w czasie; ma swoją przeszłość, ma swoją przyszłość, ma teraźniejszość.

Czy żyjemy jedynie teraźniejszością, uważając wspomnienia za zbyt słabe, a oczekiwania za złudne? Czy też traktujemy teraźniejszość jako mało ważne przejście z przeszłości w przyszłość, a życie skupiamy wokół prac i działań, zamierzeń i dążeń, które urzeczywistnią się w przyszłości? Jakie wobec tego życie jest godne człowieka i pomimo tego, że każde prowadzi do śmierci, warto je przeżyć? A może nie ważne jest to, co człowiek będzie uzyskiwał dla siebie samego. Może ważne, znacznie ważniejsze staje się to, czemu człowiek swym życiem może służyć. Chodzi tu o wartości trwałe, wyniesione ponad przemijający bieg czasu, pozostające jako główne, orientacyjne punkty ludzkiego życia, niepokonywalne nawet przez śmierć.

Te wartości każdy musi znaleźć dla siebie sam. Pomogą nam w tym nasi zmarli. Nie lękajmy się zatem śmierci i nie przeżywajmy tak boleśnie odejścia bliskich nam osób. Śmierć jest bowiem nieunikniona. To oni odchodząc zostawiają nam swój duchowy testament, wskazują na cele życiowe i wartości, do których powinniśmy dążyć. Przeszłość bowiem zawsze jest obecna w teraźniejszości.

Pamiętając o tym, starajmy się w ten dzień nawiązać duchowy kontakt z naszymi najbliższymi i nie zapominając o myśli *memento mori* w dalszym życiu tak wypełnić ich duchowe przesłanie, aby w godzinę własnej śmierci móc powiedzieć: *non omnis moriar - nie wszystkim umrę*.

JACEK MIELCARZEWICZ

Żnin

Modernizacja Urzędu Miejskiego

Urząd Miejski w Żninie poddawany jest modernizacji. Bydgoska firma Saniko po wygraniu przetargu (nie stanęła do niego żadna żnińska firma) 19 września rozpoczęła prace. Roboty wykonywane są według projektu modernizacji budynku autorstwa przedsiębiorstwa Grama z Bydgoszczy.

Pracownicy Saniko odkopali budynek do głębokości posadowienia ścian fundamentowych. Ściana została oczyszczona i nałożono na nią tynk. W celu zabezpieczenia przed wilgocią ścian pozostających w ziemi nałożona zostanie warstwa izolacyjna. Ściana od strony ulicy 700-lecia zostanie trzykrotnie pokryta środkiem Maxeal, który zapobiega wnikaniu wody w ścianę. Pozostałe ściany będą poddane temu zabiegowi, kiedy znajdą się środki finansowe na ten cel. Jest to konieczne, ponieważ piwnicom Urzędu zagraża zalanie, a na ścianach pojawił się grzyb.

Odnawiane jest także wejście do Urzędu Miejskiego. Czterdziestoletnie, ciężkie i uszkodzone drzwi zostaną wymienione. Schody przed wejściem zostaną zadaszzone, będą zamontowane balustrady i uchwyty. Wszystko zgodnie z obowiązującymi normami technicznymi, którym powinny odpowiadać obiekty użyteczności publicznej. Popękane schody wejściowe zostaną obłożone specjalnymi płytkami. Są one fabrycznie spiekane, bez glazury. Nawet po częściowym starciu będą wyglądały jak po założeniu. Nie będzie podjazdu dla wózków inwalidzkich. Powiedziano mi, że jego budowa nie ma sensu, ponieważ niepełnosprawni i tak nie będą mogli dostać się na piętro. Powinny być zainstalowane windy, ale na taką operację nie ma pieniędzy. Okno na klatce schodowej zostanie wymienione na dwa mniejsze.

Szacunkowy koszt remontu wynosi około 40.000 złotych. Po wystawieniu przez firmę kosztorysu w czasie odbioru technicznego wszystko zostanie obliczone i wówczas będzie znany rze-



Jak powiedział autor niniejszego zdjęcia: " - Wizja, która ma zmaterializować się w postaci "zadaszenia" jest szpetna i psuje autorskie dzieło Zygmunta Schmidta". Przed Urzędem Miejskim widoczna plama wody z pękniętej pod ziemią rury. W ostatnią niedzielę były tam spod asfaltu hoże źródelka.

fol. Dominik Księski

czywisty koszt modernizacji. Zakończenie prac przewidziano na koniec listopada. Z powodu braku pieniędzy nie będzie odnawiana elewacja. Ostatnie malowanie miało miejsce pięć lat temu.

SLAWOMIR KUJAWA

W tym tygodniu zostaną zakończone prace przy zakładaniu podłączeń do kolektora ścieków w Gąsawie. Jest to spowodowane brakiem środków finansowych na ten cel.

Gmina Gąsawa otrzymała 2 mld (starych) zł z Wojewódzkiej Fundacji Ochrony Środowiska i Gospodarki Wodnej, natomiast zrezygnowano z pobrania kredytu z Banku Ochrony Środowiska ze względu na zbyt wysokie odsetki oraz czas oczekiwania na otrzymanie kredytu. Obecnie czynione są starania o pozyskanie finansów z Agencji Restrukturyzacji i Modernizacji Rolnictwa w Warszawie. Jedynym z warunków otrzymania kredytu są efekty rzeczowe gminy w realizacji tego przedsięwzięcia.

Na terenie Gąsawy położono około 1 km rur oraz 200 m przyłączy i około 40 studzienek rewizyjnych. Koszt wykonanej pracy szacuje się na przeszło 200.000 (2 mld.) złotych.

JACEK MIELCARZEWICZ

24 października w kościele parafialnym w Żernikach odbyła się niecodzienna uroczystość. Metropolita gnieźnieński ksiądz arcybiskup Henryk Muszyński udekorował długoletniego organistę Szczepana Odłyńskiego Medalem Papięskim.

(cz)

Zanim umrzesz...

Dominik Księski: - Kiedy trzeba spisać testament?

Tadeusz Dobaczewski: - Wcale nie trzeba. Natomiast można, jeśli chce się podzielić majątek inaczej niż to wynika z zasad ustawowego dziedziczenia lub przekazać go osobom innym niż spadkobiercy ustawowi.

- Kto jest spadkobiercą ustawowym?

- Precyzuje to kodeks cywilny. Spadkobiercami ustawowymi są dzieci i współmałżonek, a jeśli dzieci nie żyją - w ich miejsce ich zstępni (zstępni to dzieci, wnuki, prawnuki itd. w linii prostej). Małżonek dziedziczy taką samą część, jak każde z dzieci, nie mniej jednak, niż 1/4.

Jeśli nie ma zstępnych, dziedziczą rodzice i rodzeństwo (lub zstępni rodzeństwa). Dokładne zasady wyliczenia proporcji ustalają właściwe artykuły kodeksu cywilnego.

Ważne jest, by pamiętać o tym, że jeśli przedmiotem spadku jest majątek wspólny współmałżonków, to dzieli się go pośród spadkobierców jedynie jego połowę, gdyż druga należy do żyjącego współmałżonka.

- Jak wygląda testament?

- Powinien wskazywać dokładnie, kto ma być spadkobiercą i w jakich częściach. Poza tym można poczynić zapisy, czyli zobowiązać spadkobierców do wydania rzeczy, przeniesienia praw, bądź dokonania spłat wobec innych osób.

Najważniejszą sprawą jest ustanowienie spadkobierców. Może być jeden, dwóch lub więcej spadkobierców, którzy dziedziczą w równych częściach, o ile testator nie postanowił inaczej - na przykład nie określił wysokości spadku w procentach - na przykład - żona połowę, a trójka dzieci po 1/6. Wtedy wymienieni spadkobiercy otrzymują do podziału cały majątek zmarłego, to jest wszystkie prawa i obowiązki spadkowe, niezależnie od tego, czy w chwili sporządzania testamentu zmarły wiedział o wszystkich

dobrach i prawach (na przykład spadek po ciotce zmarłej w Ameryce dziećmi wcześniej od niego).

Czym innym są zapisy spadkowe, które można zrobić w testamencie, przyznając poszczególne rzeczy lub prawa poszczególnym osobom - na przykład cały majątek córce, jako jedynej spadko-

tamentem w ten sposób, że napisze go w całości piśmem ręcznym, podpisze i opatrzy datą.

- Czy tylko w ten sposób?

- Można także sporządzić testament przed notariuszem w formie aktu notarialnego. Notariusz powinien wy badać całkowitą wolę testatora i odpowiednio



Zanim rodzina odwiedzi Cię na cmentarzu, pomyśl o nich. Na fotografii - cmentarz w Junczewie 1 listopada 1993 roku. fot. Józef Marosz

bierzyni, ale małego fiata - wnukowi.

Wtedy spadkobierca (spadkobiercy) zapisaną rzecz zobowiązani są wydać osobie, której jest przeznaczona. Trzeba zaznaczyć, że im większa liczba spadkobierców, tym trudniej taką rzecz wyegzekwować, gdyż każdą część tej rzeczy egzekwuje się od każdego ze spadkobierców.

- Co to są obowiązki spadkowe?

- Spłata długów, pokrycie kosztów ostatniej choroby, pogrzebu, wykonanie zapisów testamentowych.

- Jak wygląda sporządzenie testamentu?

- Spadkodawca może sporządzić tes-

zaprojektować ją. Testament można też sporządzić przed wójtem lub burmistrzem - również w formie protokołu.

- Czy testament sporządzony u notariusza lub u wójta jest ważniejszy od ręcznie napisanego?

- Nie. Wszystkie mają taką samą wagę, niezależnie od formy. A oczywiście - jeśli różnią się w czasie, to poprzednie testamenty są nieważne, o ile kłócą się z ostatnią wolą zmarłego. I wtedy nieważne jest, że kilka lat wcześniej ktoś sporządził testament u notariusza, jeśli godzinę przed śmiercią napisał w szpitalu swą własną ręką co innego, opatrzył to datą i podpisał.

- Czy muszą być świadkowie?

- Nie. Testament własnoręczny nie wymaga świadków. Natomiast można sporządzić testament w szczególnym niebezpieczeństwie śmierci - na przykład na polu bitwy lub w szpitalu. Wtedy spadkodawca ustnie oświadcza swą wolę przy obecności co najmniej trzech świadków nie spokrewnionych z osobami wymienionymi w testamencie. Świadkowie testamentu szczególnego powinni spisać protokół, pod którym podpisują się wraz ze spadkodawcą, lub - jeśli nie zdążył go podpisać - robią to sami.

- Gdzie przechowywany jest testament?

- Spadkodawca przechowuje testament u siebie lub u wybranej przez siebie osoby, w Polsce nie ma instytucji powołanej do przechowywania testamentów.

- Kiedy testament nabiera mocy?

- Z chwilą śmierci spadkodawcy. Każdy, kto posiada testament lub go znajduje, a wie o śmierci spadkodawcy, jest obowiązany złożyć testament w Sądzie Rejonowym, właściwym dla miejsca stałego zamieszkania spadkodawcy.

- Co to znaczy: jest obowiązany?



ZMARLI

Bronisława Maria Mańkowska, 1. 84 (Szubin) 18 X;
Stanisław Zych, 1. 69 (Ośno) 18 X;
Jadwiga Konowska, 1. 89 (Rogowo) 19 X;
Irena Rączkowiak, 1. 72 (Żnin) 19 X;
Teresa Kowalska, 1. 84 (Szubin) 20 X;
Stanisława Starczewska, 1. 86 (Cerekwica) 20 X;
Juliana Kaszewska, 1. 95 (Szubin) 21 X;
Jan Sujka, 1. 79 (Sulinowo) 22 X;
Aleksander Wiktor Bleja, 1. 69 (Żnin) 21 X;

PRZYSZLI NA ŚWIAT

24 IX: Rafał Kamiński (Zamość)
29 IX: Adrian Sadowski (Iwno)
3 X: Roman Franciszek Gwiazda (Mogilno)
9 X: Patryk Kończal (Żnin), Tomasz Skibiński (Ameryczka)
10 X: Damian Krzysztof Jabkowski (Żurawia), Patrycja Maria Pakulska (Labiszyn)
11 X: Adam Książkiewicz (Siemiki), Dawid Szlachciak (Mieczkowo)
12 X: Cezary Herzog (Tur), Justyna Skibińska (Labiszyn), Dominika Anna Szczepańska (Wolice)
13 X: Patryk Łukasz Plewa (Chomiąca Szl.), Joanna Aleksandra Sójka (Żnin)
14 X: Dawid Paweł Maćkowiak (Laski Małe)
15 X: Kornelia Anna Łukomska (Sarbinowo), Patryk Norbert Pórolniczak (Żnin)
16 X: Jakub Michał Duszyński (Murczynek), Tomasz Robert Garczyński (Gostombka), Klaudia Joanna Kaźmierczak (Świątkowo)
18 X: Marek Wojciech Krupiński (Gąsawa), Kacper Bartosz Polakowski (Żnin)
19 X: Piotr Adam Jabłoński (Żnin)
20 X: Robert Borus (Niedźwiady)
22 X: Joanna Grzechowiak (Uścikowo)

POBRALI SIĘ

21 X: Roman Augustyniak (Żnin) i Renata Winkel (Żnin), Zbigniew Kazimierz Brzewiński (Ochodza) i Lidia Zofia Rubacha (Żnin), Sławomir Piór (Laskowice) i Wioletta Katarzyna Mrówczyńska (Żnin), Jacek Wojciechowski (Pila) i Barbara Anna Radomska (Żnin)

Z policyjnego notesu

□ 12 października mieszkaniec Kowalewa (gm. Szubin) zgłosił kradzież roweru górskiego o wartości 425 złotych. Sprawcę ustalono i odzyskano rower.
□ 13 października w Junczewie (gm. Janowiec Wlkp.) fiat 126p kierowany przez Bronisława N. zjechał drogę audi. Ranna została posażerka.
□ Odnaleziony został ciągnik rolniczy skradziony w nocy z 16 na 17 października. Ustalono również sprawcę kradzieży.
□ 17 października Komenda Rejonowa Policji w Szubinie wszczęła postępowanie przeciwko synowi zniecałemu się fizycznie i moralnie nad swoją matką. Prokurator Rejonowy w Szubinie aresztował go tymczasowo.
□ 18 października w Paulinie (gm. Kcynia) krewki rolnik pobił klientkę za to, że odważyła się zareklamować jego kiepskiej jakości ziemniaki zakupione na targu w Nakle. Otrzymał za ten czyn dożór policyjny.
□ 19 października w Sulinowie z gospodarstwa Czesława P. skradziono indyki i kury.
□ 23 października w nocy policja w Żninie została powiadomiona o samobójstwie mężczyzny w Gościeszynie.
□ 23 października w Żninie Sylwestrowi B. skradziono króliki.
□ 23 października 33-letni mieszkaniec Żnina popełnił samobójstwo.

Goście wieści

□ 15 października w Złotowie (gm. Barcin) spalili się samochód syrena. Jego właściciela nie udało się ustalić. Straty oceniono na 200 złotych.

PAŁUKI PISMO LOKALNE

Nakład 5.301 egz.

Wydawca i redaktor naczelny: Dominik Księski

Redaguje zespół:

Eugeniusz Dobaczewski, Marian Kawka, Aleksander Kmiećkowiak, Dominik Księski

Stali korespondenci: Labisza: Ryszard Nowicki, Rogowo: Maria Warda, Szubin: Ryszard Nowicki, Zyta Janowiak, Barcin: Ryszard Nowicki, Janowiec: Czesław Czuliński, Gąsawa: Jacek Mielcarzewicz, Kcynia: Józef Marosz, Dąbrowa: Maria Warda, Paweł Domagalaki, Wapno: vacat, Damasławek: Artur Bromberger, Żnin: Sławomir Kujawa, Sport: Grzegorz Berdysz, Mariusz Kolasinski. Akwizycja reklam: Marek Olejnik.

Adres redakcji: Żnin, plac Wolności 7, tel./fax/modem: 209-28. Sekretariat: Ewa Poliwka i Mirosława Walczak. Skład 1

Łamanie: Wapno: Ewa Poliwka, Mirosława Walczak, Iwona Palecka, Ewa Konwińska, Sławomir Kuz, Marek Olejnik. Korekta: Beata Turek, Stanisław Tyrakowski. Druk: Prasowe Zakłady Graficzne w Bydgoszczy, ul. Wojska Polskiego 1. Kolportaż: Poczta Polaka SA, Ruch SA. Zastrzegamy sobie prawo skracania nadmiarowych tekstów. Za treść reklam i ogłoszeń oraz zmiany w programie telewizyjnym nie odpowiadamy. Konto bankowe: Pałuki, Pismo lokalne, BG o/Żnin, 300878-9090-136. Prenumeratę pocztową przyjmują wszystkie urzędy pocztowe w całym województwie bydgoskim.

- Odpowiada za szkody wywołane ukryciem testamentu, może być wyłączony od dziedziczenia, jako niegodny dziedziczenia (jeśli na przykład zniszczy testament).

- Kto zawiadamia osoby wymienione w testamencie, że coś dziedziczą lub są dla nich jakieś zapisy?

- Sąd po ogłoszeniu testamentu w miarę możliwości zawiadamia wymienione w testamencie osoby.

- Co to znaczy - w miarę możliwości?

- Jeśli w testamencie jest podany adres, a także jeśli adres wskaza osoby składające w sądzie testament lub osoby obecne przy jego otwarciu.

- Co to jest otwarcie testamentu?

- Jest to czynność sądowa polegająca na spisaniu protokołu, iż taki a taki testament został ogłoszony. Ten protokół jest jawny i jeśli ktoś podejrzewa, że zostało mu coś zapisane, może go przejrzeć, a następnie - jeśli jego przeczuca się ziszczają - wziąć odpis testamentu i zgłosić się do spadkobierców. Odpis może zresztą dostać każdy zainteresowany.

- Co się stanie, jeśli testator nie zapisze nic żonie, nie też nie da żadnemu z pięciorga dzieci, a cały majątek przekaze swej przyjaciółce z dzieciństwa?

- Lub z lat ostatnich? Żona, dzieci i rodzice spadkodawcy mają charakter spadkobierców koniecznych i jako tacy mają prawo - w razie pominięcia ich w testamencie - żądania od spadkobierców spłaty połowy wartości ich udziałów ustawowych (jest to tzw. zachówek), a jeżeli są małoletni lub niezdolni do pracy - 2/3

wysokości udziałów ustawowych. Tych roszczeń można dochodzić przed sądem w ciągu trzech lat od ogłoszenia testamentu.

W pytaniu podała Pan skrajny przykład, ale to samo się dzieje, jeśli korzyści majątkowe otrzyma jeden ze spadkobierców koniecznych (na przykład córka), a pozostali zostaną pominięci.

- A jeśli syn wygonił ojca z domu, czy również należy mu się zachówek?

- Spadkodawca może wyłączyć niegodnego spadkobiercę od zachowku, podając w testamencie powód wydziedziczenia. Wydziedziczenie np. syna nie pozbawia prawa do zachowku zstępnych wydziedziczonego - w wysokości należnej wydziedziczonemu.

- Czy w testamencie można również dowolnie rozporządzać gospodarstwem rolnym?

- Tak, bo przepisy dotyczące ograniczenia w dziedziczeniu gospodarstw rolnych dotyczą jedynie dziedziczenia ustawowego, beztestamentowego.

- Jakie są koszty spadku?

- Podatek spadkowy reguluje ustawa z 28 sierpnia 1983 roku (z wielokrotnymi zmianami). W sierpniu bieżącego roku nastąpiła znaczna obniżka tego podatku. Wynosi on teraz od 3 do 20 procent nadwyżki ponad kwotę zwolnioną od podatku - wysokość uzależniona jest od stopnia pokrewieństwa i od wartości nadwyżki.

- Czy więc warto umierać?

- Nie, panie Dominiku, absolutnie nie warto!

z TADEUSZEM DOBACZEWSKIM rozmawiał DOMINIK KSIĘSKI

ŻALUZJE

POZIOME - PIONOWE
ŻNIN, UL. POCZTOWA
(W PODWÓRZU)

Wystawiamy faktury VAT -
odlicz od podatku.

TEL. 20-870

ŻALUZJE

TARTAK-WŁOSZANOWO

zakupi surowiec
tartaczny topoli oraz
oferuje tarcicę sosnową.

Tel. (0-534) 23-003 prosić tartak

BIURO NIERUCHOMOŚCI

kupno - sprzedaż - wynajem - dzierżawa
Kcynia, tel. 847-241

Wszystkim którzy okazali współczucie i życzliwość w bolesnej dla nas chwili oraz wzięli udział w odprowadzeniu na miejsce wiecznego spoczynku mojego kochanego męża, naszego ojca i dziadka

ś. † p.

ALEKSANDRA RUTKOWSKIEGO
za złożone wieńce i kwiaty
serdeczne podziękowania składa żona z córką i synami.

ZAKŁAD USŁUG POGRZEBOWYCH ALWI

ALINA I WIESŁAW WNUK, ŻNIN, UL. SKŁADOWA 20
Telefon 21-060
całą dobę

Zakłady czynne całą dobę: - Żnin, ul. Składowa 20,
- Janowiec, ul. Śniadeckich 20

- organizacja pogrzebów (najtaniej),
- przewozy zwłok na terenie całego kraju (niskie stawki),
- transport zagraniczny, - na terenie Żnina przewozy zwłok bezpłatne,
- obsługa ceremonii pogrzebowej wykonywane są przy użyciu standardowych Nys, - autokarawanów Volvo i Mercedes oraz ekskluzywnego amerykańskiego Cadillaca,
- wieńce i wiązanki własnej produkcji na podkładzie gąbczastym (nie niszczą płyt nagrobkowych) oraz świeżym z kwiatów sztucznych, jedwabnych i żywych,
- różne typy trumien: olchowe, sosnowe, dębowe od wersji podstawowej za 900 tys. do 10 mln. zł (wersja francuska - exclusive, import z Anglii, USA),
- stypy w cenach konkurencyjnych (przewóz gości w obie strony gratis),
- płatności po wykonaniu usługi,
- dokonujemy również ekshumacji zwłok wraz z załatwieniem formalności.

Organizujemy pogrzeby dostosowane do możliwości finansowych klienta oraz bezprocentowo kredytujemy płatności.

Punkty przyjmowania reklam i ogłoszeń: Barcin, Słup Papierniczy, plac 1 Maja; Damasławek, Sklep Wielobranzowy, Ewa Mancel, ul. Korytka 7; Dąbrowa Mogileńska, Paweł Domagalaki, bar; Kcynia, sklep Rywel, Rynek 19; Labiszyn, kwiatarnia, ul. Szubińska 22; Rogowo, sklep Skrzet, ul. Kościelna 1; Szubin, Księgarnia Nowa, ul. Młyńska 22; Wapno, Biblioteka Publiczna, ul. Świerczewskiego 12; Żnin, sklep Hobby, ul. Wandy Pieniężnej 20; Żnin, sklep Majster, ul. Kościuszki 1; Zgłoszenia przyjmujemy też telefonicznie (tel. 209-209) i w redakcji.

Zaopiekuję się ojcem...

Mieczysław S. z pewnej wioski w gminie Janowiec mieszka pod jednym dachem z zamężną córką oraz synem. W małym domku nie ma zgody.

Podłożem wrogiej atmosfery jest dom, którego budowniczym jest ojciec, a właścicielką - córka. Mieczysław S. pracował niegdyś w Janowieckim GS-ie, a dodatkowym źródłem dochodu była ziemia, którą dzierżał. Kiedy przyszło do budowy domu, sprawy związane z własnością nieruchomości żona przepisała na siebie, nie uwzględniając wspólnoty majątkowej (taką wersję podał mi jeden z członków rodziny). A żona Mieczysława S. część domu przekazała w testamencie córce, Krystynie W.

Mieczysław nie pogodził się z jej wolą i chciał obalić testament. Krystyna W. mówi, że chciał udowodnić, iż jego żona (a jej matka) w chwili zapisu była chora. Kobieta chorowała na stwardnienie rozsiane, w związku z czym nie była do końca życia sprawna fizycznie. Testament był sporządzony prawidłowo, ale Mieczysław S. oskarża córkę o jego sfalszowanie. Jest to być może desperacki gest, gdyż sąd uczynił córkę główną właścicielką, która (jak twierdzi) wykupiła część domu należąca do ojca.

Dzisiaj pan Mieczysław ma jeden pokój, który służy mu za sypialnię, kuchnię i spiżarnię. Kiedyś - mówi - był tu stół. Obecnie stoi w nim łóżko, stara szafa i stół. Pokój przypomina raczej melinę. Pod ścianą sterty rzeczy przygotowane do prania, w łacie worek ze śmieciami na rozpalenie. Na środku dwa taborety, na nich elektryczna maszynka. W soboty i niedziele pan Mieczysław przygotowuje na niej strawę, w pozostałe dni miesięcznie 60 złotych, co przy 220 złotych emerytury nie jest małą kwotą.

Pan Mieczysław mówi, że chociaż ma opinię pijaka, to nie jest to prawda, bo nie stać go nawet na piwo. Gotowanie na maszynie oburza córkę. Podkreśla, że przez to płaci duże rachunki za prąd, a ojciec nie zwraca jej pieniędzy. Pani Krystyna ma piękną kuchnię, ale ojciec nie ma tam wstępu, nie wolno mu przygrzać sobie jedzenia. Kiepskie meble też nie wznoszą córki. Stołowy zabrała, bo należy jej się to po mamie.

Pani Krystyna - choć nie ma o ojcu najlepszego zdania - też zaprzecza, jakoby ojciec był pijakiem, chociaż za kolnierza nie wylewa.

Sytuacja - choć trudna - nie wyda-

je się nie do rozwiązania. Pani Krystyna deklaruje, że kiedy będzie trzeba, owszem, zaopiekuje się ojcem, bo kto ma to zrobić? Pan Mieczysław jest jednak bardzo niepewny swego losu. Myśli już o domu opieki w Tonowie. Jest to dla niego trudne, gdyż zawsze chciał być na swoim. Obecnie czuje się zagrożony. Myśli, aby do zagrody sprowadzić reporterów z telewizji.

Ta niepewność jest w pewnym sensie uzasadniona, bowiem w tych dniach został przez córkę oddany na kolegium. Oskarżyła go o to, że od kilku lat składowe obornik na jej polu i nie wywozi go. Mała Temida ukarała go grzywną 4 złotych. Pani Krystyna uważa, że musiała to zrobić, gdyż ojciec nie reagował na jej prośby o uporządkowanie pola.

I pewnie będą się tak kłócić i nienawidzić, zapominając, że zgoda buduje, a niezgoda rujnuje.

MARIA WARDA

Z posiedzenia Zarządu Miejskiego w Żninie

Wykup mieszkań komunalnych i ulgi inwestycyjne

Zarząd Miejski w Żninie na poniedziałkowym posiedzeniu przygotował propozycję dwóch uchwał, jakie zostaną przedstawione radnym na sesji 9 listopada.

Pierwszą z nich jest uchwała o sprzedaży mieszkań komunalnych osobom w nich zamieszkałym w trybie bezprzetargowym. Dla przykładu: przy zakupie od gminy mieszkania komunalnego na wsi ulga będzie wynosić 50%, a w mieście 35%. Jeśli kupujący będzie płacił gotówką, ulga wzrośnie o dodatkowe 20%.

Druga uchwała dotyczy ulg inwestycyjnych dla inwestorów, którzy chcieliby wybudować nową firmę, lub rozbudować istniejącą, jednocześnie zwiększając zatrudnienie. I znów przykład: jeżeli inwestor wybuduje zakład pracy i będzie w nim zatrudniał powyżej 20 pracowników, to proponowana ulga w podatku od nieruchomości wynosić będzie 30% przez 3 lata, a gdy zostanie zatrudnionych więcej niż 50 pracowników ulga wyniesie 50% przez okres 3 lat. (sk,dk)

Odlewnia Żeliwa w Żninie

Jak zalegalizować odpady?

Ochrona Środowiska w Bydgoszczy twierdzi, że nie ma zagrożenia, Wydział Działalności Gospodarczej Urzędu Miejskiego uważa jednak, że zagrożenie istnieje i nie chce wydać zezwolenia bez analizy, odlewnia nie chce przeprowadzić analizy, skoro zagrożenie nie istnieje. A ludzie w Jaroszewie się boją.

Na ostatnim posiedzeniu Komisji Ochrony Środowiska Rady Miejskiej w Żninie nacelnik Wydziału Gospodarczego UM w Żninie, Aleksandra Purczyńska wysunęła przypuszczenie, że w masach formierskich wyrzucanych przez Odlewnię Żeliwa sp. z o.o. mogą znajdować się pierwiastki

formierskich z urzędnikami UM, których mu wskazano jako kompetentnych w tej sprawie.

Teren starego wyrobiska piasku znajdującego się na obrzeżu Jaroszewa, ok. 300 m od ostatnich domów jest rekultywowany. W związku z tym wolno tam wywozić piaski, ziemię

mas formierskich wynika, iż nie istnieje możliwość występowania tam metali ciężkich. Masa zawiera bowiem: piasek, glinę benonitową, dekstrynę, pyły oraz żużel z żeliwa. Do produkcji form są używane substancje nie zawierające metali ciężkich, a samo żeliwo w postaci kostek pochodzi z hut. Odpady pochodzące z produkcji są gromadzone na terenie zakładu, a następnie wywożone na miejsce uzgodnione z Urzędem Miejskim w Żninie. Według informacji posiadanych przez inspektorów odpady służą do utwardzania dróg, niwelacji terenu lub wywożone są na wysypisko. Ten sposób ich usuwania jest powszechnie stosowany.

PAULINA SZMYT

Komentarz

A więc nie ma sprawy, czy jest problem? Czy nacelnik Wydziału Działalności Gospodarczej się czepia i naraża zakład na koszt, czy dyrekcja odlewni nie chce dopuścić do badań, bo boi się, że coś złego z tego wyniknie? Wydział Ochrony Środowiska z Bydgoszczy, który twierdzi, że nie ma zagrożenia, jest tu autorytetem, ale ludzie z Jaroszewa się boją, że wozł im się na wysypisko jakieś "świństwo".

Nie naszą rolę jest tu rozstrząsać, kto ma rację. Ale czy umowa ustna dyrektora z urzędnikami, których nazwiska nikt nie potrafi wskazać jest wystarczającym zezwoleniem? A jeśli można wywozić odpady na podstawie takiej umowy to dlaczego nie zostanie ona po prostu spisana? Bo - albo jest problem, albo go nie ma.

PAULINA SZMYT
DOMINIK KSIĘSKI



Radny Rafał Wysocki bada ziemię z wysypiska.

fot. Paulina Szmyt

metali ciężkich (patrz Pałuki 41/95, s.4). Poza tym w kompetentnym wydziale UM, co sprawdziła, nie znajdują się żadne dokumenty, które pozwalałyby zakładowi na wywóz tych mas na jakiegokolwiek wysypisko ani na wyrobisko w Jaroszewie. Aleksandra Purczyńska twierdzi, że Urząd Miasta nie może wydać zgody na wywóz, jeśli nie ma wyników badań określających ewentualny stopień szkodliwości mas formierskich. Jeśli Odlewnia Żeliwa coś wywozi, to wywozi nielegalnie - mówi Aleksandra Purczyńska. Sekretarz Gminy, Ryszard Lorzycy twierdzi, że problem zawartości pierwiastków metali ciężkich w masie formierskiej to tylko przypuszczenia Aleksandry Purczyńskiej.

Dyrektor Odlewni Edmund Kozieł znając skład mas uważa je za nieszkodliwe. Za badania musiałby zapłacić zakład. Z punktu widzenia dyrektora zbędne byłoby wydawanie pieniędzy na potwierdzenia faktu który jest oczywisty. Dyrektor twierdzi też, że uzgadniał ustnie wywóz mas

bez zanieczyszczeń do zasypywania wyrobiska. Jeśli masy formierskie są czyste ekologicznie, to Odlewnia mogłaby po uzyskaniu zgody UM wywozić masy legalnie i pomóc w utylizacji terenu.

Tymczasem ludzie się boją. Mieszkańcy Jaroszewa obawiają się, że odpady wywożone na wysypisko mogą być szkodliwe. Chcą, aby zostało ono jak najszybciej zlikwidowane, a teren przygotowany pod działalność gospodarczą.

Wojewódzki Inspektorat Ochrony Środowiska twierdzi, że ze składu

tu odetnij. X tu odetnij X tu odetnij X tu odetnij X tu odetnij X tu odetnij

Ankieta

Ankieta przeznaczona jest zarówno dla czytelników, jak i dla osób, które "Pałuki" nie czytają. Wszyscy którzy przysła w terminie tygodnia wypełnioną ankietę, wezmą udział w losowaniu 50 książek i nagrody głównej w wysokości 100 (nowych) zł.

Jeśli ankietę chce wypełnić kilka osób z rodziny, prosimy o zaznaczenie odpowiedzi (i danych) następnych osób innymi kolorami. Osoby, które nie czytają naszej gazety, prosimy o skorzystanie z wariantów pytań w nawiasach, lub o opuszczenie pytań, które ich nie dotyczą. Ankietę można przelać (88-400 Żnin, skr. poczt. nr 10) lub dostarczyć osobiście na adres redakcji: Żnin, pl. Wolności 7, wejście od ul. Średniej.

A) Jak ważne są dla Ciebie różne działy gazety:

- 0) mogłoby nie być
1) nie interesuje mnie
2) czasem czytam (mógłbym czytać)
3) czytam, korzystam (chętnie bym przeczytał)
4) najważniejsza dla mnie sprawa

- a) tematyka przemysłowa
zakłady, spółdzielnie
b) tematyka wiejska
c) problemy ludzi
d) tematyka samorządowa
e) szkoły, przedszkola
f) pożary, wypadki,
urodzenia, śluby,
jubileusze, zgony
g) Palucki Kurier Sportowy
h) kultura
i) historia
j) serwis informacyjny
(Twój kawałek Europy)
k) felietony
komentarze, recenzje
l) Palucki Magazyn
Rolniczy
m) program telewizyjny
n) ogłoszenia drobne,
o) reklamy
p) Paluki nocą
q) Notesik bywalca

odwróć

"Rolnik"

Spółdzielnia Rolniczo-Handlowa, Żnin, ul. 700-lecia 32, tel. 20-068

prowadzi sprzedaż hurtową artykułów spożywczych i napoi chłodzących oraz piwa w szerokim asortymencie napoje gazowane, napoje niegazowane, soki, syropy, piwo w beczkach, piwo w butelkach

**ARTYKUŁY SPOŻYWCZE
BEZPOŚREDNIO
OD PRODUCENTA!**

codziennie 7⁰⁰ - 15⁰⁰
i w każdą sobotę 8⁰⁰ - 12⁰⁰

- Zakłady Tłuszczowe Kruszwica - margaryny, oleje,
- Zakłady Przetwórstwa Owocowo-Warzywnego "Kotlin" - koncentraty pomidorowe, ketchupy, dżemy, mleszanki warzywne, gotąbki, pulpety, paszety
- Zakłady Mączne Trzemeszno - mąka ziemniaczana,
- Zakłady Przemysłu Ziemniaczanego "Mewa" Olsztyn - konserwy mięsne,
- Zakłady Koncentratów Spożywczych "Wierchosławice" - budynie, kisiele, galaretki, proszek do pieczenia, cukry waniliowe, kremy, desery,
- "Jutrzenka" - Bydgoszcz - szeroki asortyment ciastek kruchych i czekoladowych, ptasie mleczko luzem i pakowane, wafle pakowane, draże, rodzynki itp.,
- Wyroby cukiernicze "Goplany" Poznań - czekolady, batony, bomboniere, cukierki zwykłe i czekoladowe,
- Tłuszcze "Kruszwica" : margaryny oleje,
- "Kopernik" (pierniki lukrowane, w czekoladzie itp.),
- "Winiary" (majonezy, przyprawy do zup, desery)

Janowiec

Jesienne wykopki

Rozpoczęty został kolejny etap budowy kolektorów ściekowych w Janowcu Wielkopolskim. Obejmuje on centralną część miasta. Po ukończeniu odcinka ul. Śniadeckich (od ul. Podgórznej do posesji Józefa Brudnickiego) nastąpią rozkopy placu Wolności od strony kościoła. W dalszej kolejności przewiduje się budowę nitki kolektora na ul. 22 Stycznia i placu Wolności do Banku Spółdzielczego i dalej w kierunku ul. Śniadeckich. W czasie trwania prac wystąpią pewne utrudnienia komunikacyjne i będzie to uciążliwe dla mieszkańców. Wykonanie prac jest jednak niezbędne. (cz)

Wągrowiec

Fundacja dla Biednych i Pokrzywdzonych

Na sesji Rady Miejskiej w Wągrowcu 26 października radni podjęli uchwałę w sprawie utworzenia Fundacji im. ks. Jerzego Niwarda Mussoffa w Wągrowcu oraz podjęcia uchwały dotyczącej przyjęcia statutu fundacji.

Gościwym propagatorem i zwolennikiem utworzenia Fundacji jest ksiądz kanonik Andrzej Rygielski - proboszcz parafii pod wezwaniem św.

♦ 26 października, w Instytucie Polskim w Paryżu nad Sekwaną koncert swoich piosenek dał Jacek Kowalski, współpracownik naszej gazety. (dk)

Wojciecha w Wągrowcu.

Fundacja powstała w celu wspierania działań na rzecz pomocy społecznej, zmniejszania skutków bezrobocia, niesienia pomocy i opieki nad ludźmi chorymi, samotnymi oraz w podeszłym wieku. (jóm)

Komisja Reklamacyjna w Żninie

Jak już pisaliśmy, Komisja Reklamacyjna i Doradztwa Prawnego, powołana do życia przez Zrzeszenie Prywatnego Handlu i Usług w Bydgoszczy, będzie mieć swoją siedzibę także w Żninie przy placu Wolności 6. Począwszy od 2 listopada w każdy 1 i 3 czwartek miesiąca od godz. 10⁰⁰ do 13⁰⁰ członek komisji - prawnik będzie przyjmował klientów ze Żnina i okolic.

Zadaniem komisji jest rozpatrywanie skarg i zapobieganie niepotrzebnym napięciom międzyludzkim oraz podnoszenie świadomości prawnej społeczeństwa. Urzędujący na miejscu prawnik bezpłatnie udzieli różnego rodzaju porad prawnych. Rozpatrzy też skargę, która dotyczy niewłaściwego trybu załatwiania reklamacji. Tym sposobem wielu z nas uniknie - za darmo - kłopotów, które biorą się z nieznanym prawem.

W późniejszym czasie zostanie zaangażowany rzeczoznawca wyrobów skórzanym, gdyż tego rodzaju reklamacje zdarzają się bardzo często. Prawnicy wskażą naruszony przepis i ukaszą sposób rozwiązania męczącej nas kwestii. Rozstrzygnięcia członków komisji cieszą się dużym poważaniem w sądach powszechnych czy konsumenckich ze względu na wydawanie obiektywnych orzeczeń. Prawnicy zrzeszenia mogą też występować jako oskarżyciele posiłkowi dla jednej ze stron. SŁAWOMIR KUJAWA

Złotniki

Wizyta naukowców

18 października naukowcy z Akademii Techniczno-Rolniczej w Bydgoszczy gościli w Gospodarstwie Rolnym w Złotnikach. Celem wizyty było zebranie informacji na temat ekonomii w gospodarstwie. Naukowcy interesowali się nowymi rozwiązaniami w produkcji zwierzęcej. Najbardziej zajmowało ich opracowanie komputerowego systemu informacji rozliczenia kosztów i dochodów oraz ewidencjonowania. Zebrane materiały posłużą do celów naukowych. MARIA WARDA

Piwo i muzyka

23 października w restauracji Słowianka w Janowcu rozbrzmiewały rytmy marszów i przepięknych walców. Jesienny koncert przy kuflu piwa - tak propagowała swój występ orkiestra dęta im. Stanisława Rozmarynowskiego. Zespół liczący 34 orkiestrantów jest wspólną chlubą Janowca i Gąsawy, jako że nie tak dawno nastąpiło połączenie muzyków tych miejscowości, którymi kieruje znakomity dyrygent Wacław Cholewiński.

Na koncert przybyli byli mieszkańiec Janowca Paweł Bartusch, który popisywał się swym kunsztem jako dyrygent chóru holenderskiego w czasie majowych uroczystości 700-lecia miasta. Członkom orkiestry sprawił miłą niespodziankę przekazując im komplet ubiorów. Niebawem dzięki jego zaangażowaniu orkiestra otrzyma instrumenty muzyczne z Holandii. CZESŁAW CZULIŃSKI

KOREPETYCJE
J. ANGIELSKI
mgr Robert Cwiakala
Żnin, tel. 20-741

Przedsiębiorstwo
Handlowo-Usługowe
Żnin, ul. Aliantów 2,
tel. 20-224
**ORGANIZUJE
WYJAZDY
DO BERLINA
NA ZAKUPY**
Wyjazd - każdy piątek
o 21⁰⁰.
Powrót - sobota
około 22⁰⁰.

Rodzice,
Grono Pedagogiczne
i uczniowie Szkoły
Podstawowej nr 6 w Żninie
składają serdeczne
podziękowanie
dla Pana
Eugeniusza Bednarka
oraz jego
pracowników
za bezinteresowne
wymalowanie
izb lekcyjnych
oraz frontu szkoły.

Dziękuję
Krzysztofowi Grabarskiemu
ze Szczepca za zwrot zagubionej
saszetki z dokumentami
Józef Marosz Kcynia

WIELKA PROMOCJA BGW

Od dnia 1 XI 1995 r., kupując w naszych stacjach benzynowych towary za sumę minimum 15 zł (Osoby Prywatne), lub 50 zł (Firmy) będą otrzymywać

KARTĘ STAŁEGO KLIENTA!

Wśród osób, które do końca każdego miesiąca wypełnią kartę, wrzucą do specjalnej skrzynki, znajdującej się w każdej stacji paliw BGW - rozlosowanych zostanie kilkadziesiąt atrakcyjnych nagród!
W listopadzie główną wygraną będzie wysokiej klasy

RADIO-ODTWARZACZ SAMOCHODOWY

Rozlosowane nagrody prześlemy pocztą.
BGW WPH S.C., 60-960 Poznań 10, ul. Syrenia 9, tel. (0-61) 780-815, 780-191

ADRESY NASZYCH STACJI:

| | | |
|--|--|--|
| Znin, ul. Przemysłowa Gniezno, ul. Orchońska 39, Poznań, ul. 28 Czerwca 390, ul. Bałtycka 3, ul. Lutycka 93, ul. Wałbrzyska 1, | Baranowo, ul. Budowlanych 3, Kobylnica, ul. Poznańska 48, Kazimierz, ul. Leśna 7a, Jenin, ul. Gorzowska 138, Konin, ul. Paderewskiego 2, | Szamotuły, ul. B. Chrobrego 19, Nowy Tomysk, ul. Kolejowa 35, Leszno, ul. Okrężna 19 |
|--|--|--|

WYTWÓRNIA MATERIAŁÓW BUDOWLANYCH

Grzegorz Radzikowski, Barcin, Podgórzna 1, Tel. 83-31-44
TWÓJ NOWY PARTNER W BUDOWIE!

- * stropy 2,4 - 7,2 m - keramzytowe, - żużlobetonowe,
- * studnie telekomunikacyjne - SK-1, - SK-2,
- * elementy drogowe, * elementy zbrojone,
- * pustaki "Alfa" keramzytowe

8⁰⁰ do 16⁰⁰

Nowo otwarta HURTOWNIA DREW-ART

oferuje duży wybór po korzystnych cenach:

- OKNA, DRZWI,
- BRAMY GARAŻOWE,
- BOAZERIE, PARKIETY,
- LISTWY WYKOŃCZENIOWE,
- TRALKI, SŁUPKI, OŚCIEŻNICE,

Żnin, ul. Gnieźnieńska 1
(przy magazynie paszowym "Rolnika")

U NAS OGŁOSZENIA DROBNE NAJTANSZE - INFORMACJA NAJSZYBSZA!

Nowa rubryka dla czytelnika

Uwaga! Od następnego numeru otwieramy dla naszych czytelników nową rubrykę. Będzie można w niej złożyć komuś życzenia lub podziękowania za darmo. Warunek jest jeden - trzeba się zmieścić w 12 słowach (przyimki i spójniki się nie liczą).

Każdy, kto chce nadesłać takie życzenia, musi je napisać na kuponie wyciętym z gazety (nie może być skserowany) i podpisać - imieniem i nazwiskiem lub tylko imieniem lub pseudonimem.

Co tydzień wśród osób, które przysłały nam takie życzenia, będzie losowany banknot, emitowany przez Narodowy Bank Polski o wartości 10 (100.000) zł.

Można dać tylko jedno podziękowanie (zyczenie) w numerze, zastrzegamy sobie prawo niepublikowania tekstów, które mogą kogoś obrazić.

Oczywiście nadal można zażyczyć sobie publikacji płatnego życzenia lub podziękowania - wg dotychczasowego cennika. Wtedy nie trzeba się ścieśniać do 12 słów. A tych, którym więcej tekstu nie potrzeba - zapraszamy do nowej rubryki. Przy okazji prosimy o przysłanie pomysłów na jej nazwę. A na końcu życzenia ode mnie: *Radek! Napisz w końcu z tego Wilna. Wierny Towarzysz podróży nad Bug.* (dk)

tu wpisz tekst z podpisem

tu wpisz imię, nazwisko i adres (wyłącznie w celu losowania nagrody) oraz propozycję nazwy rubryki

B) Informacji z Twojej gminy jest

- 1) zbyt mało (wpisz cyfry)
- 2) w sam raz (wpisz cyfry)
- 3) dosyć (wpisz cyfry)

Jeśli masz jeszcze jakieś uwagi, dołącz kartkę.

C) W najbliższym numerze chciałbyś przeczytać o:

.....
(jeśli brak miejsca, dołącz kartkę)

D) Jakich działów i tematów brakuje w Pałukach

.....
(jeśli brak miejsca, dołącz kartkę)

E) Czyje teksty czytasz najchętniej.....

F) Który z wydrukowanych artykułów uważasz za najlepszy

F) Co lubisz, a czego nie lubisz w Pałukach?

.....
(jeśli brak miejsca, dołącz kartkę)

Czytasz Pałuki (podkreśl): regularnie, często, rzadko, w ogóle
Mieszkaś w gminie (podkreśl): Barcin, Damasławek, Dąbrowa, Gąsawa, Janowiec, Kcynia, Łabiszyn, Rogowo, Szubin, Wapno, Żnin, innej

Jakie gazety oprócz Pałuk czytasz?.....

Ile osób (wraz z Tobą) czyta Twój egzemplarz Pałuk?

Wiek: lat (wpisz cyfry)

(wpisz cyfry)

Zamieszkanie (podkreśl): miasto - wieś
Płeć (podkreśl): kobieta - mężczyzna

Czy jesteś prenumeratorem? (podkreśl) tak - nie

Imię, nazwisko, adres wypełniającego ankietę (dla osób, chcących wziąć udział w losowaniu nagród)

Filmowcy tym razem w Żninie i Jaroszewie

Paulina pisze, ją filmują, a filmujących fotografują

24 i 25 października czteroosobowa ekipa filmowa: producent - Dariusz Kowalski, realizator - Paweł Moskalewicz, operator - Andrzej Adamczak i realizator dźwięku - Jurek Tabor kręciła w Żninie film o pracy młodego reportera w tygodniku *Pałuki*. Przez dwa dni towarzyszyli Paulinie Szymt, która pisała artykuł o wywozie mas formierskich na wyrobisko do Jaroszewa, zamieszczony w tym numerze na stronie 3.

Producentem filmu jest warszawska

firma *Widark*, która kręci go na zlecenie Academy for Educational Development i Cambridge Studios Ltd, odpowiedzialnych za realizację projektu "Decyzje", finansowanego przez amerykańską fundację "The Peou Charitable Trust".

Cykl edukacyjnych filmów ma pokazać możliwości, jakie stoją przed młodzieżą polskich szkół średnich po 1989 roku. Komplet filmów będzie rozsyłany nieodpłatnie do szkół średnich na kasetach. Po przetłumaczeniu na angielski będzie także oglądany w USA, jest też możliwość, iż skorzysta z niego polski program pierwszy TV.

Ekipie *Widarku* towarzyszyła Agata Bujnicka, reporterka *Super Expressu*, która z kolei pisała reportaż o ich pracy. Było więc tak, jak w wizji Italii, opisaną w poemacie *Moskwa-Pietuszki* Wiednicka Jerofiejewa - jeden śpiewa, drugi maluje tego, co śpiewa, a trzeci pisze poemat o tym, który maluje. (dk)



Operator - Andrzej Adamczak i realizator dźwięku - Jurek Tabor kręcą ujęcia na wyrobisku w Jaroszewie. fot. Paulina Szymt

Czy Żnin przystąpi do Związku Miast Polskich?

Na listopadowej sesji Rady Miejskiej w Żninie radni podejmą decyzję o przystąpieniu Żnina do Związku Miast Polskich.

Związek ten powstał w 1917 roku i przetrwał do wybuchu II wojny światowej. Reaktywowany w 1991 roku liczy obecnie 146 miast. Jego cele to reprezentowanie miast we wszystkich sferach życia społecznego i międzynarodowym oraz opiniowanie i opracowywanie aktów prawnych dotyczących samorządów terytorialnych. Związek zajmuje się także propagowaniem i wymianą doświadczeń, a także inspirowaniem i podejmowaniem wspólnych inicjatyw gospodarczych. Swą siedzibę ma w stolicy Wielkopolski, a jego prezesem jest prezydent Poznania.

Sekretarz gminy **Ryszard Lorezyk** powiedział, że przystąpienie gminy Żnin do Związku Miast Polskich dawałoby trzy podstawowe korzyści. Pierwsza to szybka informacja o projektach aktów prawnych dotyczących samorządów lokalnych. Przynależność do tej organizacji pozwoli brać udział we wszystkich szkoleniach organizowanych przez nią. Reprezentanci Żnina biorąc udział w zgromadzeniach związku mogliby wyrażać swoje zdanie dotyczące omawianych kwestii. Do Związku Miast Polskich z naszego województwa należą już: Bydgoszcz, Chojnice, Inowrocław, Sępólno Krajeńskie, Świecie i Tuchola. (sk)

Żnin

Wycena Browaru

Trwa wycena Browaru w Żninie. Przewiduje się, iż w drugiej połowie listopada Urząd Wojewódzki, po rozliczeniu poniesionych kosztów i podpisaniu ugody przekaze zakład właścicielkom. Prawdopodobnie zdecydują się one na podjęcie produkcji. (dk)

Komunikat

Urząd Miasta i Gminy w Łabiszynie uprzejmie informuje, że zgodnie z uchwałą Państwowej Komisji Wyborczej z 27 września 1995 r. w sprawie spisów wyborców dla wyboru Prezydenta Rzeczypospolitej Polskiej (Monitor Polski Nr 48 poz. 552) osoby zameldowane na terenie miasta i gminy Łabiszyna na pobyt czasowy trwający powyżej dwóch miesięcy i obejmujący dzień wyborów są ujęte w spisie wyborców dla miasta i gminy Łabiszyna.

Uwaga:

Powyższa informacja została przekazana do miejsca stałego zameldowania.

Uwaga Wyborcy!!!

Wszystkie osoby, zameldowane na pobyt czasowy dłuższy niż 2 miesiące ujęte są w spisach wyborców w miejscu czasowego zameldowania, a wykreślone ze spisów w miejscach stałego zameldowania. Jeśli chcą głosować w wyborach prezydenckich - powinni zgłosić się tam, gdzie są wpisani (czyli w miejscu zameldowania na pobyt czasowy). Wszyscy, którzy chcą głosować gdzie indziej, niż tam, gdzie są wpisani, powinni odebrać zaświadczenie, z którym zgłaszają się do wy-

branego punktu wyborczego. W dniu wyborów nie ma żadnego dopisywania. Dopisuje się tylko i wyłącznie osoby posiadające zaświadczenie.

Osoby, które w ostatnim czasie zmieniły miejsce zameldowania w własnym interesie powinny sprawdzić, na jakiej liście wyborczej się znajdują i - ewentualnie - wziąć zaświadczenie, które umożliwi im głosowanie gdzie indziej, gdyż w dniu wyborów - nawet w przypadku pomyłki urzędnika - nie się już nie da odwrócić. (dk)



W czwartek 19 października uczniowie klasy IIIa Liceum Ogólnokształcącego w Żninie Paulina Zgórska i Leszek Gawron przeprowadzili na ulicach Żnina sondę przedwyborczą. Nagrany materiał zostanie wykorzystany na lekcjach wiedzy o społeczeństwie. fot. Paweł Dobies

Senator Dorota Kempka w Szubinie

23 października w Rejonowej Bibliotece Publicznej w Szubinie z senator Dorotą Kempką spotkali się pracownicy placówek kulturalnych oraz przedstawiciele samorządów lokalnych z Barcina, Kejny, Łabiszyna, Szubina, Żnina, Bydgoszczy, Nakła, Białych Błot, Sadek. Rozmowy dotyczyły projektów ustaw o bibliotekach i o zmianie ustawy o prowadzeniu działalności kulturalnej.

Podczas spotkania poruszono sprawy związane z mecenatem kulturalnym państwa, zadaniami Funduszu Rozwoju Kultury, łączeniem placó-

wek kulturalnych w gminach, redukcją etatów, brakiem środków finansowych itp. Uczestnicy wskazywali na całkowite uzależnienie tych instytucji od rad miejskich, które ustalają budżet. Nie zawsze radni traktują problemy placówek kulturalnych ze zrozumieniem.

W tegorocznym budżecie państwa na cele kultury przeznaczono zaledwie 0,26% dochodu narodowego. W 1996 r. być może wzrośnie do 1% o co będzie zabiegać pani senator, która deklaruje zarazem występowanie w interesie pracowników kultury. (m)

Przed wyborami w Janowcu

Trwają intensywne przygotowania do przeprowadzenia wyborów prezydenta w gminie Janowice Wielkopolski. Wszystkich członków dziewięciu obwodowych komisji wyborczych dokonali wyboru ze swego grona przewodniczących komisji i ich zastępców. Odbyli oni przeszkolenie na spotkaniu rejonowym w Żninie. Rozpoczęto już przygotowanie lokali wyborczych. Cztery z nich zlokalizowano w Janowcu. Mieszczą się one w świetlicach Zakładów Mięsnych, Szkoły Podstawowej, Zespołu Szkół Rolniczych i Meblarskiej Spółdzielni Pracy. Pozostałe pięć w szkołach podstawowych w Laskowie, Juncewie, Żernikach, Świątkowie i Sarbinowie II.

W gminie jest 6919 wyborców uprawnionych do głosowania. Największy obwód (nr 1) liczy 1165 wyborców, a najmniejszy (nr 8) tylko 353 wyborców. Spisy w Urzędzie Miejskim sprawdziła znikoma liczba wyborców.

Janowca do tej pory nie odwiedził osobiście żaden z kandydatów do fotela prezydenckiego. Natomiast 24 października na zaproszenie terenowego koła Socjaldemokracji Rzeczypospolitej Polskiej gościła w Janowcu sena-

tor Dorota Kempka. Zebranych przedstawiła krótko swoją działalność parlamentarną i pracę w Zarządzie Głównym Ligi Kobiet Polskich. Z uwagi na pełną funkcję przewodniczącej sztabu wyborczego Aleksandra Kwaśniewskiego na województwo bydgoskie sporo uwagi poświęciła kandydatowi na prezydenta z ramienia Sojuszu Lewicy Demokratycznej. Zapewniła, aby obecni na spotkaniu wyborcy przekonali najbliższych, że najbardziej odpowiednim kandydatem do urzędu prezydenta jest właśnie Aleksander Kwaśniewski. Pytania zebranych dotyczyły stosunków między koalicjantami, stanowiska wobec propozycji trzystopniowego samorządu, progów podatkowych, a także niektórych problemów lokalnych. (cz)

W mieście można spotkać tu i ówdzie program wyborczy kandydata SLD, jego odezwę skierowaną do członków Polskiego Związku Działkowców oraz kalendarzyk na 1996 rok z jego podobizną. Zwolennicy Waldemara Pawlaka rozplakowali jego ulotkę na bramach - uczynili to bez zgody właścicieli. Ulotki zostały natychmiast usunięte. (cz)

Gmina Gąsawa jest w trakcie przygotowań czterech lokali wyborczych, które znajdują się w szkołach podstawowych w Gąsawie, w Selezjewie, w Laskach Wielkich i Ośrodku Kultury w Gąsawie. W ubiegłym tygodniu grupa wybranych osób przeszła szkolenie, które odbyło się w Żninie. Powołani zostali także przewodniczący komisji wyborczych: obwód nr 1 **Tadeusz Kaszak**, nr 2 (Selezewo) **Janusz Wieczorek**, nr 3 (Laski Wielkie) **Kazimierz Wierski**, nr 4 (GOK) **Mirosława Dobrosielska**. (jm)

Wśród 99 członków obwodowych komisji wyborczych w gminie Janowice Wielkopolski jest 51 kobiet i 48 mężczyzn. Rekordzistą w pełnieniu tej zaszczytnej funkcji jest 70-letni **Franciszek Kuchciński** z Żernik. Najmłodszymi członkami komisji są 19-letnia **Alina Najkowska** i **Barbara Szyperska** ze Świątkowa oraz **Magdalena Gwitt** z Janowca Wielkopolskiego. W komisjach znalazło się miejsce dla 6 bezrobotnych. Pracować będzie także kilku studentów. (cz)

Twój kawałek Europy

W środę grupa radnych z Gąsawy i Żnina wraz z burmistrzem **Leszkiem Jakubowskim** odwiedziła Międzynarodowy Salon Turystyczny w Poznaniu. (sk)

Prezes Remontowo-Budowlanej Spółdzielni Pracy **Rembud Danuta Rogacka** powiedziała, że nie wiadomo jeszcze, czy spółdzielnia zostanie zlikwidowana. Być może zdecydowanie o tym walne zgromadzenie członków, które odbędzie się 30 października. (dk)

Na ulicy Śniadeckich przy postoju taksówek oraz na skrzyżowaniu ulic Potockiego i 700-lecia w Żninie w ostatnich dniach miały miejsce awarie sieci wodociągowej. W pierwszym przypadku przyczyną było zużycie przyłącza wodociągowego, w drugim poluzowaniu uległy kielichy ołowiane. Powodem ich obłuzowania było niedostateczne zagęszczenie gruntu, a przejeżdżające samochody ciężarowe wywoływały ruchy pionowe podłoża, co w konsekwencji doprowadzało do wycieku wody. Sztwne ołowiane kielichy zastąpiono połączeniami częściowo elastycznymi (z pierścieniem gumowym) tzw. doszczelniaczami. Wymiana 7 kielichów kosztowała około 2000 zł. Wyciek wody widoczny jest na zdjęciu na str. 1. (sk)

Pracownicy żnińskiego Zakładu Robót Publicznych wymieniają obecnie płytki chodnikowe na placu Wolności. (sk)

W Miejskim Ośrodku Pomocy Społecznej w Żninie dokonywany jest remont okien. Są one opalane i malowane od nowa. Wszystkie pomieszczenia - były odnawiane wiosną. (sk)

W poniedziałek o godz. 12⁰⁰ w Urzędzie Miejskim w Żninie odbędzie się zebranie przedstawicieli gminy oraz zaproszonych instytucji w celu przygotowania programu obchodów Narodowego Święta Niepodległości. (sk)

30 października o godz. 10⁰⁰ w Urzędzie Miasta i Gminy w Barcinie odbędzie się sesja Rady Miejskiej. Radni omówią sprawy związane z przejęciem przez samorząd lokalny szkolnictwa. (m)

Robert Kuliński uruchomił w Janowcu Wlkp. przy ulicy Dworcowej zakład szewski z szerokim zakresem usług. Do tej pory warsztat tej branży prowadził tylko **Wojciech Ruchomski** przy ulicy 3 Maja. (cz)

Dla zapewnienia bezpieczeństwa ruchu ulicznego w Janowcu Wielkopolskim na skrzyżowaniach ulicy Gnieźnieńskiej z ulicami Dworcową i 22 Stycznia zainstalowane zostały lustra uliczne. (cz)

20 października w Galerii Miejskiego Domu Kultury w Wągrowcu została otwarta wystawa poświęcona prezentacji efektów pleneru plastycznego artystów-amatorów z województwa pińskiego, który odbył się w lipcu w ramach *Lata na Pałukach*. Swoje najnowsze prace przedstawią m.in. **Aleksandra Podemska**, **Teresa Buszka**, **Mieczysław Jankiewicz**, **Elżbieta Plechocka**, **Daria Sachar**, **Marla Hernacka**, **Danuta Milewska** (wszyscy z Wągrowca) oraz **Eugeniusz Jucha** (Podolin), **Władysław Fiałek** (Piła), **Lucjan Jurenia** (Walczy), **Ryszard Dereżyński** (Miejski Dom Kultury w Wągrowcu). (jóm)

Obok Wapna i Gołańczy trzecim ośrodkiem dyskotekowym na Pałukach jest **Damasławek**. Dyskoteki dla dzieci i młodzieży szkolnej odbywają się w każdy piątek, natomiast dla trochę starszych w każdą sobotę w Gminnym Ośrodku Kultury w godzinach od 20⁰⁰ do 4⁰⁰. (jóm)

Rolnik **Tadeusz Janas** z Niemczyna (gm. Damasławek) na dożynkach województwa pińskiego w Krajence został odznaczony odznaką Zasłużony Pracownik Rolnictwa. (jóm)

Trwają prace przy budowie gminnego wyspijaka śmieci w Niemczynie (gm. Damasławek). W I kwartale 1996 r. planuje się jego oddanie do użytku, a całkowity koszt inwestycji opiewa na 600 tys. zł. (jóm)

Ukazał się drugi tom z serii *Studia i materiały do dziejów Pałuk* pod redakcją **Andrzeja Marka Wyrwy** traktujący o osadnictwie i architekturze rejonu Łekna we wczesnym średniowieczu. Można dowiedzieć się wiele o grodziskach w Smogulcu, Czesławicach, Gołańczy, Żoniu i Zbyszewicach; o osadzie wczesnośredniowiecznej w Margoninie i obiektach obronnych Danaborza. Kolportażem zajmuje się Towarzystwo Miłośników Ziemi Łekneńskiej. (jóm)

Z serii *Publikacje Instytutu Historii PAN* autorstwa **Andrzeja Marka Wyrwy** ukazała się pozycja poszerzająca wiedzę o klasztorze Cystersów w Łeknie zatytułowana *Procesy fundacyjne wielkopolskich klasztorów cysterskich linii altenberskiej*. (jóm)

Laureat III Ogólnopolskiego konkursu im. Księdza Jakuba Wujka w Wągrowcu

Piotr Woliński - artysta-rzeźbiarz z Kcyni

W Wągrowcu odbył się III Ogólnopolski Konkurs im. ks. Jakuba Wujka w dziedzinie sztuki ludowej i amatorskiej o tematyce biblijnej. Tematem wiodącym było życie i działalność Jezusa w relacjach czterech ewa-

jedna praca z Niemiec. Były to obrazy sztalugowe i na szkle, rzeźby i grafiki.

Jury pod przewodnictwem dr. Aleksandra Błachowskiego, etnografa Muzeum Etnograficznego w Toru-

niu I nagrodę ufundowaną przez Ministerstwo Kultury i Sztuki, przyznało w dziedzinie rzeźby artyście z Kcyni Piotrowi Wolińskiemu. Otrzymał on też nagrodę specjalną od ks. arcybiskupa Henryka Muszyńskiego metropolity gnieźnieńskiego za najpełniejszy zestaw prac ilustrujących Nowy Testament, walory artystyczne prac nawiązujących do lokalnych tradycji pałuckiej rzeźby ludowej.

Piotr Woliński, wychowanek wybitnej animatorki kultury ludowej Pałuk Klary Prillowej (1907-1991) pochodzi z Kcyni. Ojciec jego Aleksan-

der był wybitnym harcerzem, twórcą *Nieprzetartego Szlaku*. Jako 10-letni chłopiec rozpoczął w 1961 r. zajęcia w pracowni rzeźbiarskiej Klary Prillowej, gdzie rzeźbił w glinie. Równolegle występował w słynnym Regionalnym Zespole Pieśni i Tańca *Pałuki*. W kilka lat później, w 1968 r. za namową swej nauczycielki zaczął rzeźbić w drewnie i to jest jego pasją życiową do dziś.

O sobie Piotr Woliński kiedyś powiedział: *Wyrośliem w folklorze, mam*

w sobie muzykę, taniec, obyczaje, w swej twórczości powracam do korzeni, które tkwią we mnie od dzieciństwa... Myśl tę artysta wyraził w pracy niejako symbolizującej jego rodowód, a zatytułowanej *Drzewo twórcy ludowego*.

Najwzniejszym materiałem dla artysty jest drewno lipowe i topolowe, w którym rzeźbi posługując się nożem i dłutami. Wykonuje płaskorzeźby oraz rzeźby pełne z jednego kawałka drewna.

Tematyka prac Piotra Wolińskiego jest bardzo różnorodna, obejmuje trzy zasadnicze grupy: wiejską z regionu Pałuk, sakralną i historyczną. Najchętniej rzeźbi grajków, pary pałuckie, Chrystusa Frasobliwego, wiejskie kobiety i mężczyzn przy różnych pracach gospodarskich. Nieobca jest też mu tematyka rodzinna.

Twórczość keyńskiego artysty jest radosna, barwna, bez smutku. Postacie przyciągają wzrok widza i zdobywają jego sympatię.

Od prawie 25 lat artysta jest uczestnikiem licznych konkursów i wystaw ogólnopolskich organizowanych przez muzea etnograficzne w Toruniu, Krakowie, Poznaniu, Warszawie, Gdańsku, Płocku. Brał udział w corocznych regionalnych konkursach i przeglądach sztuki ludowej w Szubinie (*Wiosna na*

Pałukach), Wągrowcu (*Lato na Pałukach*), Żninie (*Jesień na Pałukach*). Swego czasu miał stypendium twórcze. Rzeźby Piotra Wolińskiego znajdują się w licznych muzeach (Bydgoszcz, Toruń, Żnin, Kcynia, Wągrowiec), prace jego posiadają kolekcjonerzy prywatni w Polsce i poza granicami.

Piotr Woliński jest członkiem Stowarzyszenia Twórców Ludowych z siedzibą w Lublinie. W 1991 r. był

również zdobywcą głównej nagrody w I Ogólnopolskim Konkursie im. ks. Jakuba Wujka w Wągrowcu (w II konkursie w 1993 r. nie brał udziału).

W jego pracowni mieszczącej się w piwnicy bloku wielorodzinnego, a udostępnionej przez Spółdzielnię Mieszaniową, można spotkać kilku młodych entuzjastów i pasjonatów rzeźbienia w drewnie. Wychował ponad 20 rzeźbiarzy, którzy na licznych konkursach zdobywali nagrody.

JÓZEF MAROZ

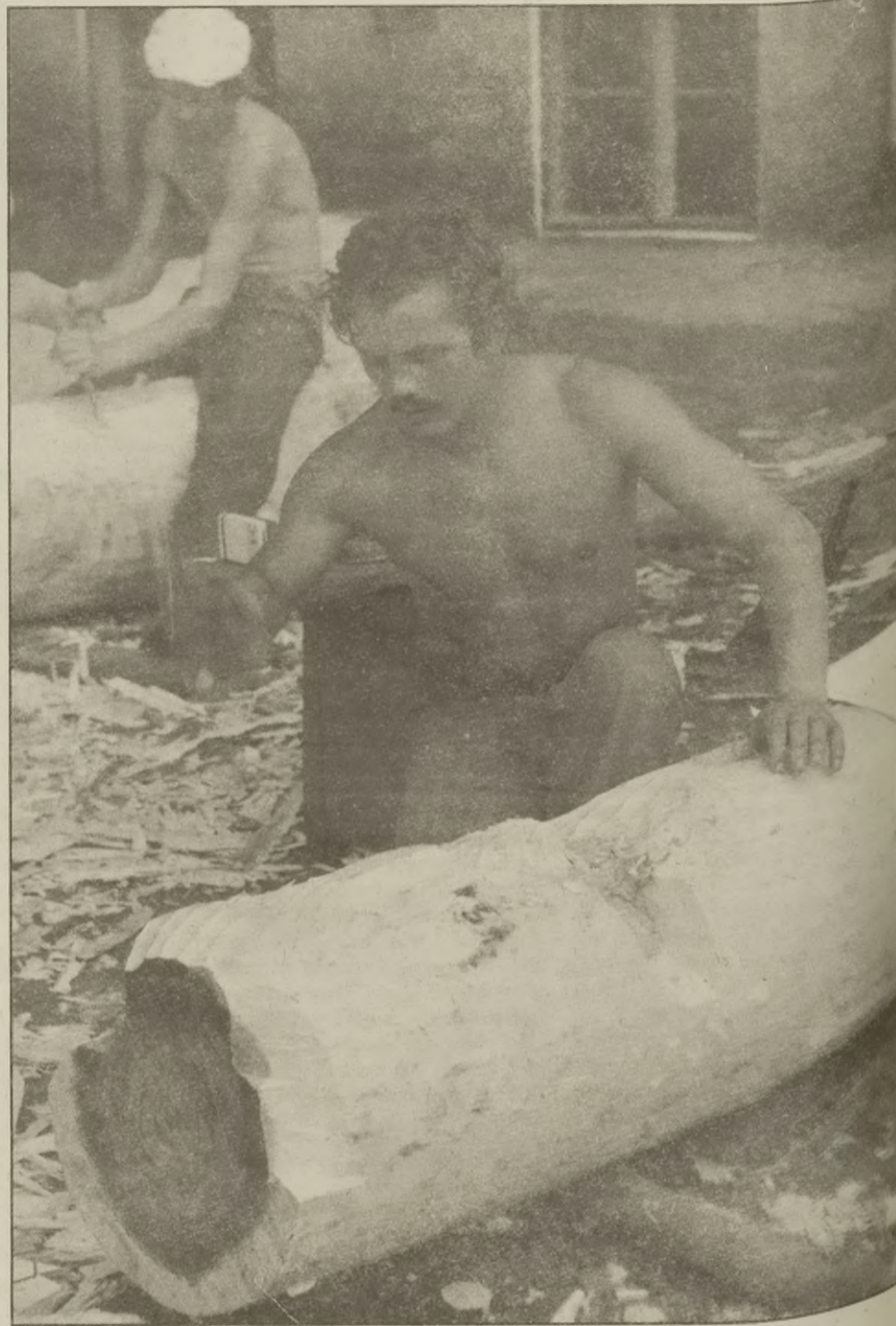


Rzeźba Piotra Wolińskiego

ngelistów - od chrztu w rzece Jordan do Wniebowstąpienia.

Konkurs zorganizowany został przez Muzeum Regionalne w Wągrowcu, Muzeum Okręgowe w Pile, parafię św. Jakuba Apostoła w Wągrowcu, przy współudziale Ministerstwa Kultury i Sztuki. Konkursowi patronowali: ks. arcybiskup Henryk Muszyński metropolita gnieźnieński oraz wojewoda piłski Jerzy Olszak.

Na konkurs wpłynęły 344 prace 117 autorów z 25 województw oraz

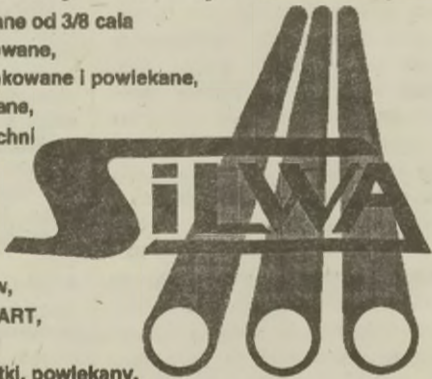


Piotr Woliński z Kcyni (z przodu), Adam Grabiszewski z Kcyni (z tyłu na drugim planie)

HURTOWNIA STALI

oferuje w sprzedaży hurtowej i detalicznej:

- ☛ rury czarne i ocynkowane od 3/8 cala
- ☛ blachy czarne i ocynkowane,
- ☛ blachy trapezowe ocynkowane i powlekane,
- ☛ pręty gładkie i żebrowane,
- ☛ profile zamknięte z Bochni tzw. (rury kwadratowe i prostokątne),
- ☛ kątowniki, ceowniki, dwuteowniki g/w,
- ☛ kątowniki, ceowniki z/w,
- ☛ siatkę powlekaną BEKART,
- ☛ płaskowniki,
- ☛ drut do naclągania siatki, powlekany,
- ☛ kotły c.o. węglowe o mocy cieplnej 0,8; 1,0; 1,2; 1,5; 2,0 m²,



ODDZIAŁY:

- TRZEMESZNO (GS), Al. Niepodległości 2, tel. (0533-54) 54-296, 376, 377, 397,
- ŁOBŻENICA k/Wyrzyska, ul. Złota 11, (przy gorzelni), tel. (067) 86-46-11 w. 315,
- WĄGROWIEC (GS) ul. Grunwaldzka 30, tel. (067) 821-061

GNIEZNO

UL. REYMONTA 26,

tel. (066) 25-10-50,
tel. (066) 26-56-51
w. 216, 219, 215 (magazyn), tel./fax 25-34-22

OFERUJEMY DOWÓZ TOWARU NA MIEJSCE!

OFERTA SPECJALNA

☛ pręty gładkie: St 3 S od 750 zł/t,
☛ pręty żebrowane: 34 GS od 760 zł/t (przy odbiorze powyżej 5 t)

Żnin

Koncert muzyki filmowej

19 października w Szkole Podstawowej nr 1 w Żninie odbył się koncert muzyki filmowej. Koncert był krótki. Trwał zaledwie 40 minut, lecz mimo to muzycy bardzo ciekawie przedstawili swój program.

Zespół liczy pięć osób, a mianowicie: Ferdynard Tomkiewicz - założyciel grupy grający na wibrafonie, Liwio Szumala - trąbka, Maciej Korpal - perkusja, Artur Moszakowski - kontrabas (na koncercie grał na gitarze basowej z niewiadomych nam przyczyn) oraz Piotr Salaber - piano. Członkowie zespołu mieszkają w Bydgoszczy. Wszyscy ukończyli akademię muzyczne. Dwóch z nich pracuje w filharmonii, dwóch w szkole muzycznej, a Piotr Salaber jest kierownikiem muzycznym w Teatrze Polskim.

Ferdynard Tomkiewicz podczas koncertu omawiał ciekawie każdy utwór.

Muzykę tę można porównać do muzyki słyszanej w bardzo znanym filmie *Charlie Chaplin*. Większość utworów to dzieła sceniczne, które niegdyś po przesłuchaniu przez producentów filmowych stawały się dziełami filmowymi.

Na koncercie można było usłyszeć utwory takie jak: *Serenada księżycowa Glenna Millera*; utwór *Jezus Chrystus - super gwiazda*; arię instrumentalną *Marii Magdaleny*, utwór z filmu *Żądło* i inne.

Urywki niektórych utworów były tylko spokojnym muzykowaniem tych wielkich dzieł - powiedział Ferdynard Tomkiewicz.

MALGORZATA BURSZYŃSKA

Komunikat

Ośrodek Kultury w Kcyni w ramach obchodów 77 rocznicy odzyskania niepodległości ogłasza konkurs dla młodzieży szkół podstawowych *Zbieramy pamiątki*. Pamiątki historyczne należy składać w Ośrodku Kultury, ul. Libelta 27 do 7.11.95 r. Złożone eksponaty zostaną wystawione w sali ośrodka. Najciekawsze zostaną nagrodzone.

Komunikat

Ośrodek Kultury w Kcyni zaprasza szkoły podstawowe do udziału w konkursie historycznym. Informacja: tel. 847-236

1 listopada - czas wspomnień

Kazimierz Mielecki - bohater powstania styczniowego

Na cmentarzu w Łabiszynie spoczywają zwłoki pułkownika Kazimierza Mieleckiego, naczelnika sił zbrojnych województwa mazowieckiego i kaliskiego w okresie powstania styczniowego. Odznaczył się męstwem w walkach z oddziałami rosyjskimi. Cieszył się dużą popularnością, a jego umiejętności wojskowe były wysoko oceniane przez współczesnych.

Kazimierz Mielecki urodził się 11 sierpnia 1837 r. w Karnie koło Wołszyna. Był synem Protę, oficera z 1812 r. majora jazdy poznańskiej z 1831 r. oraz Wandy z Sokolowskich. Wychowywał się w Poznaniu. W mieście tym chodził do szkoły realnej, a później w pułku pruskiej Salomei Pałuckiej. Jako jeden z pierwszych ziemian wziął udział w powstaniu styczniowym 1863 r. W krótkim czasie zorganizował w lasach gabińskich koło Żychlina oddział powstańców - ochotników, z którymi wyruszył do walki zaborcą.

8 lutego 1863 r. objął dowództwo nad oddziałem powstańczym organizowanym przez majora Ulatowskiego. Tego dnia zajął w Przedzicy magazyn wojskowy, zdobywając amunicję i broń.

10 lutego pokonał pod Cieplinami oddział majora Nelidowa. Podczas walki odznaczył się męstwem. Straty po obydwóch stronach były znaczne. Mielecki wycofał się do Ossowa.

16 lutego napadł na Koło, gdzie zabrał kasę i ogłosił manifest Rządu Narodowego. Następnie skrył się w lasach lubostronkich w celu zreorganizowania i uzupełnienia własnego oddziału.

Podczas szkolenia oddziału otrzymał wezwanie Ludwika Mierosławskiego do podporządkowania się mu jako dyktatorowi.

19 lutego oddział Mierosławskiego został pokonany pod Krzywosądem. Następnego dnia doszło do spotkania Mieleckiego z Mierosławskim. Osobiste ambicje obydwóch dowódców, różnice poglądów w sprawach wojskowych i społecznych zaważyły ujemnie na dalszej kampanii. Doszło między nimi do kłótni kto komu podlega. Mierosławski powoływał się na swoją nominację na dyktatora. Mielecki, którego oddział liczył 400 powstańców - o wiele więcej niż Mierosławskiego - twierdził, że to on powi-

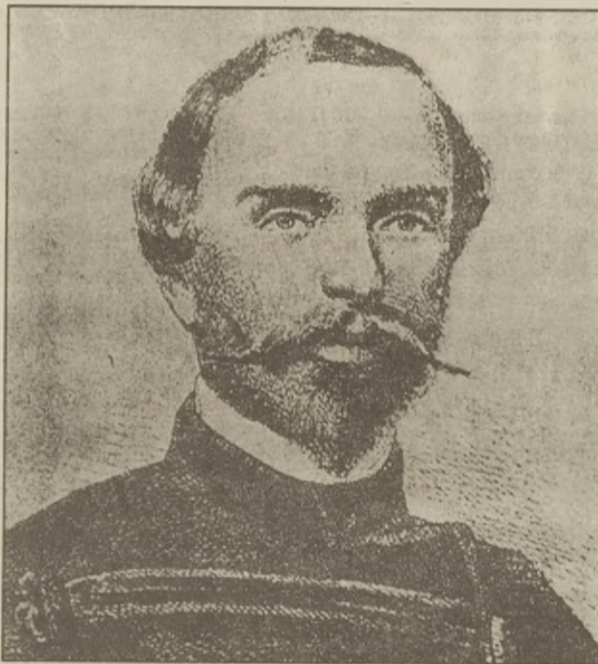
na pod Biniaszowem pokonał dwie rotę piechoty rosyjskiej i sotnię kozaków. Spotkał się z Antonim Garczyńskim, którego oddział liczył około 300 ludzi. Między dowódcami doszło do gorszącego sporu, kto będzie sprawował naczelną komendę. Garczyński w nocy ze swoim oddziałem potajemnie opuścił miejsce i wyruszył za Garczyńskim. Rano, 2 marca dotarł do wsi Dobrosłowo, gdzie został zaatakowany przez wojska rosyjskie. Na skutek przewagi nieprzyjaciela został zmuszony do odwrotu. Mielecki, aby opóźnić pościg Rosjan i umożliwić powstańcom wycofanie, wyznaczył pluton strzelców do obsadzenia pobliskiego cmentarza. Zdołali oni przez dłuższy czas powstrzymać natarcie Rosjan. Z osłaniających odwrotu ocalał tylko jeden powstańca - pozostali zostali zabici. Wycofujący się ku granicy pruskiej oddział Mieleckiego poniósł ciężkie straty. Równocześnie podobnej porażki doznał Antoni Garczyński w pobliskiej Mieczownicy. Ogółem w bitwie pod Dobrosłowem i Mieczownicą zginęło około 100 powstańców. Wśród poległych był Nepomucen

kiego w Poznaniu. Od komitetu Mielecki nie chciał się uzależnić, pomimo otrzymania propozycji objęcia dowództwa tzw. drugiego oddziału poznańskiego.

Z zwerbowanymi ochotnikami potajemnie opuścił Księstwo Poznańskie udając się na teren Królestwa Polskiego. Jego oddział rozrósł się do około 500 osób, było w nim 250 strzelców, 145 kosynierów i 100 jeźdźców.

16 marca zaatakował Rosjan pod Golina, a dzień później wypędził z Łądka. 22 marca pod Olszakiem stoczył kilkugodzinny bitwę z oddziałem dowodzonym przez Wittgesteina. Powstańcy zmuszeni zostali do odwrotu. Zostali zaatakowani i rozbici przez drugą kolumnę wojsk rosyjskich, dowodzoną przez majora Nielidowa. W tym starciu Mielecki został ciężko ranny w kregosłup. Podkomendni przewieźli go do majątku Wilcza Góra. Pod opieką Juliana Wieniawskiego przedostał się przez granicę i znalazł się w Kuśnierzu, majątku Bolesława Moszczeńskiego. Nie pozostał tam długo. Moszczeński po dekonspiracji komitetu Działyńskiego został aresztowany. A Mielecki został przewieziony do szpitala powstańców w Mamliezu pod Barcinem, który wchodził w skład dóbr Skórzewskich. W Lubostroniu w tym czasie plenipotentem Skórzewskich był Roman Mielecki, krewny Kazimierza, uczestnik powstania listopadowego, w 1683 r. zaangażowany w werbowanie ochotników do oddziałów powstańczych.

Mielecki, mimo choroby, kierował nadal działalnością powstańczą. Utrzymywał kontakt z A. Guttrym i E. Callierem. Otoczony troskliwą opieką lekarką walczył do zdrowia. Zniecierpliwiony przedłużającą się rekonwalescencją, wbrew zakazom lekarzy zaczął jeździć konno. Upadł z konia, co pogorszyło jego stan zdrowia i doprowadziło



Kazimierz Mielecki

do śmierci. Zmarł 9 lipca 1863 r. w Mamliezu. 13 lipca odbył się w Łabiszynie manifestacyjny pogrzeb, w którym wzięło udział około 10.000 ludzi. Kondukt żałobny wyruszył z Mamliezu do Lubostronia. Za trumną, nawiązując do dawnego zwyczaju rycerskiego, prowadzono konia zmarłego. Trumnę wystawiono na widok publiczny w pałacu Skórzewskich, który był specjalnie oświetlony. Setki chłopów z okolicznych wsi niosło zapalone pochodnie. Mieszczanie z Łabiszyna na wzgórzu przed kościołem zapalili również pochodnie i beczki ze smołą. Przy katafalku wartę żałobną pełnili przedstawiciele szlachty, mieszczaństwo i chłopów. Licznie zgromadzeni ludzie w ciszy i skupieniu oddawali hołd popularnemu i ulubionemu dowódcy. Władze pruskie zabroniły wygłoszenia mowy pożegnalnej. W dokumentach kościelnych, przy akcie zgonu po łacinie dopisano *Wielkopolska złożyła wraz z nim do grobu jednego z najszlachetniejszych swych synów, którego pamięć zawsze czcią otoczona będzie.*

Matczyński z Młococina. W bitwie udział wzięli m.in.: Józef Jankowski, służący ze Szczepic; Ludwik Heinrich, inspektor gospodarczy; Walkowski, formal z majątku; Tomasz Gólowicz, parobek; Teofil Lisiecki, terminator ogrodnicy; Stanisław Wiatrowski, służący; Antoni Mieczkowski, pisarz gospodarczy, wszyscy z Lubostronia; Karol Lewandowski, czeladnik szewski z Barcina; Wojciech Jankowski ze Smolnik; Stefan Okoniewski i jego brat Stanisław ze Żnina i wikary z tego miasta Wojciech Nowacki.

Wiadomość o tragicznym przebiegu bitwy pod Dobrosłowem i Mieczownicą szybko rozeszła się po Wielkim Księstwie Poznańskim. Za sprawę tragedii uznano Garczyńskiego. W jego postępowaniu dopatrywano się przyczyn klęski.

Kazimierz Mielecki, który cieszył się dużą popularnością, po przekroczeniu granicy pruskiej rozpoczął formowanie nowego oddziału powstańców. W krótkim czasie oddział liczył kilkuset ochotników. W formowaniu oddziału pomógł komitet Działyń-

skiego w Poznaniu. Od komitetu Mielecki nie chciał się uzależnić, pomimo otrzymania propozycji objęcia dowództwa tzw. drugiego oddziału poznańskiego.

Z zwerbowanymi ochotnikami potajemnie opuścił Księstwo Poznańskie udając się na teren Królestwa Polskiego. Jego oddział rozrósł się do około 500 osób, było w nim 250 strzelców, 145 kosynierów i 100 jeźdźców.

RYSZARD NOWICKI

Kapela Pałucka ze Żnina grała dla Prezydenta RP



Kapela pałucka z wizytą u prezydenta

Podczas piątkowego spotkania Prezydenta RP Lecha Wałęsy w Bydgoszczy w sali malinowej hotelu *Pod orłem* przygrywała żnińska kapela ludowa. Budziła zainteresowanie i podziw uczestników spotkania.

Przedstawiciel sztabu wyborczego ze Żnina Jerzy Kałamański wręczył Prezydentowi okolicznościowy medal Żnina. Lech Wałęsa wyraził zainteresowanie grą żnińskiej kapeli i całym regionem pałuckim. Obiecał w czasie następnej kadencji przyjazd do Żnina. (jk)

Żnin

Dyskoteki w Mechaniku

Powszechnie wszystkim wiadomo, że w Żninie nie ma dyskotek. Młodzież w piątkowe wieczory naprawdę nie ma co robić - najwyżej może pojechać na dyskotekę na wieś. Ten stan rzeczy postanowiła zmienić klasa III 3-letniego Technikum Mechanicznego, która chce organizować w każdy piątek (godz. 17⁰⁰-22⁰⁰) dyskoteki.

Pierwsza z nich odbyła się w ubiegły piątek. Przyszło na nią około 150 osób. Dyrektor Józef Kaczmarek wyraził zgodę na organizowanie dyskotek i udostępnił pomieszczenia. Profesorowie Józef Ksieniewicz i Leszek Kowalski zapewнили opiekę.

Następna dyskoteka odbędzie się dzisiaj. Bilet kosztuje 1 zł. Czynny będzie bufet, gdzie będzie można ugasić pragnienie i coś zjeść. ARKADIUSZ MAJSZAK

Uwaga młodzi rzeźbiarze!

Z dniem 10 października pracownia rzeźby Eugeniusza Izdebskiego została przeniesiona z bursy przy ul. Szpitalnej do Żnińskiego Domu Kultury na ul. Pocztowej.

Wszyscy zainteresowani rzeźbieniem w drewnie proszeni są o kontakt z Eugeniuszem Izdebskim w Żnińskim Domu Kultury.

Godziny otwarcia pracowni na razie pozostają nie zmienione.

Sam rzeźbiarz jest zadowolony z przeprowadzki. Po 10 latach doczekał się lepszych warunków do pracy, większego pomieszczenia, adaptowanego obecnie do potrzeb rzeźbiarskich. Trwa jeszcze przewożenie maszyn oraz pozostałego sprzętu.

Eugeniusz Izdebski będzie miał wystawę swoich prac w Monachium. Odbędzie się ona w pierwszych dniach listopada. Szerzej o wystawie w następnym numerze.

SLAWOMIR KUJAWA

Misje parafialne

W dniach od 29 października do 4 listopada w parafii Najświętszej Marii Panny Królowej Polski w Żninie odbędą się misje parafialne. Jezuita z Kalisza ojciec Zdzisław Pałubicki będzie w tych dniach przybliżał wier-nym posłannictwo miłosierdzia powierzone błogosławionej Faustynie.

Ojciec Zdzisław do kapłaństwa przygotowywał się w Prymasowskim Seminarium Duchownym. Święcenia kapłańskie otrzymał w Gnieźnie 23 maja 1959 r. Rok później poszedł do Zakonu Ojców Jezuitów, gdzie pracuje do dziś. Jest wielkim czcicielem świętego Andrzeja Boboli i błogosławionej Faustyny.

W historii parafii Najświętszej Marii Panny Królowej Polski misje odbyły się dwukrotnie. Pierwsze w 1970 r., drugie w 1982 r., te ostatnie były związane z 600-leciem obecności Obrazu Jasnogórskiego w Częstochowie.

Misje zakończy w sobotę 4 listopada o godzinie 10⁰⁰ poświęcenie krzyża misyjnego i uroczyste wniesienie relikwii błogosławionej Faustyny. Z okazji nadchodzących misji parafia wydała pierwszy numer gazety zatytułowanej *Czas Miłosierdzia*. MARIA WARDA

Pałuckie rocznice

125 lat Gimnazjum i Liceum im. Powstańców Wielkopolskich w Wagrowcu (1871-1996).

615 rocznica pierwszej pisanej wzmianki o Wagrowcu (1381-1996).

600 rocznica przeniesienia Klasztoru Cystersów z Lekna do Wagrowca (1396-1996).

1997 r. 400-lecie śmierci ks. Jakuba Wujka (1541-1597) z Wagrowca.

PROGRAM TELEWIZYJNY 27.10-3.11

PIĄTEK 27.10

PROGRAM I

6.00 Kawa czy herbata?
7.45 V.I.P.
8.00 "Moda na sukces"
8.30 Mój program na antenie
9.00 Wiadomości
9.10 Mama i ja
9.25 Domowe przedszkole
10.00 "Star Trek - następne pokolenie" (17/26) - serial s-1 prod. USA
10.50 Muzyczna Jedynka
11.00 Od niemowlaka do przedszkolaka
11.15 Zrob to razem z nami - Indlańskie bućki
11.30 U siebie
12.00 Wiadomości
12.10 Agrobiznes
12.15 Magazyn notowań
12.40 Miejsca odległe, nieznanne, tajemne - Odizolowani
13.10 Jeśli nie Oxford, to co?
13.30 Asertywność
13.55 Firma - Auto-biznes
14.10 Kto ty jesteś? Jacy jesteście?
14.30 Miejsca odległe, nieznanne, tajemne: "Za murem" - reportaż
15.00 Muzyczna Jedynka
15.30 "Moda na sukces" - serial USA
16.00 Frona
16.25 Dla dzieci: Cluchcia
16.50 Kalendarium XX wieku
17.00 Teleexpress
17.20 Tata, a Marcin powiedział...
17.30 Goniec - magazyn kulturalny
17.50 Randka w cieniu
18.35 Zulu Gula, Miedziana 13
18.45 Wieczorynka
19.00 Kilka trudnych pytań - Andrzej Lepper
19.30 Wiadomości
20.10 "Wydział zabójstw" - thriller prod. USA (1991)
21.50 Studo wyborcze (3,5 minuty dla każdego kandydata w kolejności: 1. A. Lepper, 2. L. Kaczyński, 3. J. Pietrzak, 4. W. Pawlak, 5. H. Gronkiewicz-Waltz, 6. L. Moczulski, 7. L. Wałęsa, 8. T. Zieliński, 9. T. Koźluk, 10. K. Piotrowicz, 11. M. Markiewicz, 12. J. Kuroń, 13. J. Korwin Mike, 14. B. Pawłowski, 15. A. Kwaśniewski, 16. L. Babel, 17. J. Olszewski
22.45 WC kwadrans
23.00 Wiadomości
23.20 Mdm, czyli Mann do Materny, Materna do Manna
23.50 "Psy" - dramat sensacyjny prod. polskiej (1991)
1.35 Goniec (powt.)
1.50 Zakończenie programu

PROGRAM II

7.00 Panorama
7.10 Sport telegram
7.20 Poranny magazyn Dwójki
7.50 Akademia Zdrowia Dwójki
8.00 Program lokalny
8.30 "Pelna chata" (14) - serial komediowy prod. USA (1991)
9.00 Transmisja obrad Sejmu (w przerwie obrad, ok. 13.00 Panorama)
14.55 Powitanie
15.00 "Szaleństwo koszykówek" (24) - "Powrót taty" - serial animowany prod. USA
15.25 Akademia Zdrowia Dwójki
15.35 Lalamido, czyli przykrywania szarpidrutów
16.00 Studo sport: Koszykówka zawodowa NBA - Turniej McDonalda
17.00 Studo wyborcze (3,5 minuty dla każdego kandydata w kolejności: 1. A. Lepper, 2. L. Kaczyński, 3. J. Pietrzak, 4. W. Pawlak, 5. H. Gronkiewicz-Waltz, 6. L. Moczulski, 7. L. Wałęsa, 8. T. Zieliński, 9. T. Koźluk, 10. K. Piotrowicz, 11. M. Markiewicz, 12. J. Kuroń, 13. J. Korwin Mike, 14. B. Pawłowski, 15. A. Kwaśniewski, 16. L. Babel, 17. J. Olszewski)
18.00 Panorama
18.10 Program lokalny
19.05 Jeden z dziesięciu
19.35 Instalacja - magazyn dla dzieci
20.00 Kandydaty w Dwójce - Lech Kaczyński
20.50 Sport telegram
21.00 Panorama
21.30 Halo, weekend
21.40 KOC - Komiczny Odcinek Cykliczny
22.15 "Tajemniczy kurs" - film fabularny prod. angielskiej (1994)
23.05 Pytania o Polskę - Czy prezydent może rozwiązać parlament?
24.00 Panorama
0.05 Gwiazdy muzyki: "Bring On The Night" - angielski film dokumentalny
1.35 Zakończenie programu

POLSAT

8.00 Kalamury
8.30 Klub Lady Fitness
8.40 Grand Prix - serial anim.
9.00 HaloGra!My - program muzyczny
9.20 Ye!Ye!Ye!
9.30 "Webster"
10.00 "Tequilla i Bonetti"
10.55, 15.00, 17.40 Kostka szczęścia
11.00 Tylko dla dam
11.30 Plus Minus
12.00 4x4
12.30 Twój lekarz - magazyn medyczny
13.00 Magazyn sportowy
14.30 Pamiećnik nastolatki
15.05 HaloGra!My
15.35 Richie Rich
16.00 Informacje
16.15 Kuba zaprasza
16.45 "I wszyscy razem" - serial
17.15 "Van Dake Show" - serial
17.45 Kalamury
18.15 Przygody Leona - program rozrywkowy
18.45 Informacje
18.55 "Starek miłości" - serial
19.50 Informacje
20.05 "Strażnik Teksasu" - serial USA

21.00 "Na celowniku" - serial sens. USA (1994)
22.00 Informacje
22.15 Biznes tydzień
22.30 "Opowieść o wampirze" - film USA (1993)
0.20 Playboy
1.00 Pożegnanie

SOBOTA 28.10

PROGRAM I

7.00 Eko echo
7.15 Z Polski
7.30 Wszystko o działce i ogrodzie
7.55 Agrolinia
8.30 "Bezpieczna przystań" (24)
9.00 Wiadomości
9.10 Ziarno - program redakcji katolickiej
9.35 Dla dzieci: 5-10-15
10.35 Alom, gwiazdy, życie
10.55 Co wy na to?
11.10 "Cudowna planeta" (8) - "Nadjeżdża epok lodowcowej" - serial dok. prod. japońskiej
12.00 Wiadomości
12.10 Kraj
12.35 Koncert życzeń
13.00 Zwierzęta świata: "Kira-wira - rzeka krokodyli" (1) - serial dok. prod. angielskiej
13.30 Walt Disney przedstawia: "Mała Syrenka" i "Rodzina Torkelsonów" (15, 18)
14.45 Swojskie Klimaty
15.00 Rodzina rodzinie
15.20 Swojskie Klimaty
16.05 "Bill Cosby show" - serial
16.30 Swojskie Klimaty
16.50 Kalendarium XX wieku
17.00 Teleexpress
17.25 Nowożeńcy - teleturniej
17.55 Swojskie Klimaty
18.05 "Dzień za dniem" (18/39) - serial obcyz. prod. USA
19.00 Wieczorynka - "Sekretne życie zabawek"
19.30 Wiadomości
20.10 Film fabularny
21.50 Studo wyborcze
22.45 Kabaret Polem - Tam i z powrotem
23.35 Wiadomości
23.45 Sportowa sobota
0.05 "Ukryty" - film science-fiction prod. USA (1987)
1.40 Muzyczna Jedynka (powt.)
2.10 "Junca" (4/7) - serial obcyzajowy prod. hiszpańskiej (1989)
3.05 Zakończenie programu

PROGRAM II

7.00 Panorama
7.10 Folkowe nuty - Muzyka góralska czadeckich
7.30 Tacy sami
8.00 "Sprycjan i Fantazjo" - "Vi-to pschowlec" - serial animowany prod. francuskiej
8.30 Program lokalny
9.30 Małe ojczyzny - Na granicy marzeń
10.00 Życie obok nas: "Niezwykili przyjaciele" (8-ost.) - "Czar labędzi" - serial dok. prod. ang.
10.30 Słów cięcie, gępcie, czyli rebusy Szymona Majewskiego
11.00 Godzina z Hanną-Barbarą
11.35 Akademia filmu polskiego: "Sprawa Goronowej" - film fab. prod. polskiej (1977)
14.00 Wydarzenie tygodnia
14.30 Polaków portret własny
15.00 Familiada
15.40 "Fitness Club" (8/26) - serial TVP
16.00 Wielka gra - teleturniej
17.00 "Akademia Elegancji panny Ellis" (5/7) - serial prod. angielskiej
17.55 Losowanie LOTTO
18.00 Panorama
18.10 Program lokalny
18.30 7 dni świat
19.05 Gra - teleturniej
19.35 Szalone liczby
20.00 Kandydaty w Dwójce - Hanna Gronkiewicz-Waltz
21.00 Panorama
21.30 Słowo na niedzielę - program redakcji katolickiej

SPECJALISTA POŁOŻNICTWA I CHOROBY KOBIECYCH
Lek. med. Jerzy Koźma
przyjmuje we wtorki i piątki w godz. 15⁰⁰ - 18⁰⁰.
Żnin, ul. Kościuszki 20

21.35 Chimera
22.05 "J.F.K. - młode lata" (4-ost.) - serial biograficzny prod. USA (1993)
23.00 Teleturniej prezydencki
24.00 Panorama
0.05 Teleturniej prezydencki cd.
1.05 Studo sport - eliminacje Mistrzostw Europy w rugby: Polska - Belgia
1.35 Zakończenie programu

POLSAT

8.00 W drodze
8.30 Moto-myszki z Marsa
9.00 Filmy animowane
9.20 Smakosze i rozkosze
9.30 Reportaż

10.00 "Rajska plaża" - serial
11.00 TurboTransGra!My
11.30 Oskar - magazyn filmowy
12.00 "Na co tylko zezwoli niebo" - film USA (1955)
13.30 Kostka szczęścia
14.00 "Daktari" - serial USA
15.00 Egzamin dojrzałości
16.00 Informacje
16.10 Dźwięk samoloty
17.00 As, dama, walet
18.00 Prezydencka ruleta - program telewizyjny Polsatu
19.00 Disco Relax

22.10 Sportowa niedziela
22.45 Racja stanu
23.15 Publicystyka kulturalna
23.35 "Wielkie nadzieje" - dramat obcyzajowy prod. ang. (1988)
1.20 Wokół wielkiej sceny - magazyn operowy Piotra Nędzińskiego
2.05 Zakończenie programu

PROGRAM II

6.55 Echo tygodnia
7.25 Film dla niesłyszących: "Klejnoty" (4-ost.) - serial USA
8.20 Słowo na niedzielę
8.30 Program lokalny
9.35 Komentarz polityczny
10.00 Ojczyzna-polszczyzna: Smuga cienia

16.10 "Miłość w rytmie rap" - film USA
16.00 Benny Hill
16.30 "Columbo" - serial USA
19.50 Informacje
20.05 "Na południe" - serial
20.55 "Ocean w ogniu" - film USA (1986)
22.40 Na każdy temat
23.40 Filmołeka Narodowa: "Włerna rzeka" - film polski (1936)
2.00 Pożegnanie

PONIEDZIAŁEK 30.10

PROGRAM I

6.00 Kawa, czy herbata?
7.45 VIP
8.00 "Moda na sukces" - serial USA
8.30 Jada, idź dzieci drogą - teleturniej
9.00 Wiadomości
9.10 Mama i ja
9.25 Domowe przedszkole
9.50 Gimnastyka
9.55 Porozmawiajmy o dzieciach
10.05 "Dr Quinn" - serial (powt.)
10.50 Muzyczna Jedynka
11.00 Przyjemne z pożytecznym
11.30 Ludzki świat
12.00 Wiadomości
12.10 Agrobiznes
12.15 Moja firma, mój biznes
12.40 Szkoły za oceanem - Kto rządzi amerykańską edukacją?
13.05 Świat niepoznany
13.25 Werbiści
13.45 Rody fabrykankle
14.15 Księga niewiedzy
14.30 Kliper
15.00 Czad komando
15.30 "Moda na sukces" - serial USA
16.00 Luz - magazyn nastolatów
16.25 Niezwykłe muzea: Muzeum Rolnictwa - Zielaństwo
16.50 Kalendarium XX wieku
17.00 Teleexpress
17.20 "Zdobycie Bieguna Północnego" (2) - reportaż
18.15 "Murphy Brown" - serial USA
18.45 Wieczorynka
19.00 Kilka trudnych pytań - Jan Olszewski
19.30 Wiadomości
20.10 Teatr Telewizji: Andrzej Bobkowski "Czarny pasek"
21.25 Studo wyborcze
22.45 Tydzień prezydenta
23.00 Wiadomości
23.20 Mdm, czyli Mann do Materny, Materna do Manna
23.50 Sto na sto, czyli sto filmów na stulecie kina: "Zakazane zabawy" - film fab. prod. francuskiej
0.40 Przeboje Bogusława Kaczyńskiego
2.25 Zakończenie programu

PROGRAM II

7.00 Panorama
7.10 Sport telegram
7.20 Poranny magazyn Dwójki
7.50 Akademia Zdrowia Dwójki
8.00 Program lokalny
8.30 "Mork i Mindy" (14) - serial USA
9.00 Świat kobiet
9.30 "Dziki horyzont" (3) - "Nieuchwytny wargacz" - serial dok. prod. angielskiej
10.00 Krzyżówka 13-latków - program dla dzieci
10.25 Familiada - teleturniej (powt.)

PROGRAM I

10.15 Ulica Sezamkowa
11.15 Się kręci - Pożar w Kwaśniewicach - program Jerzego Owsiaka
12.00 "Robin Hood" - film przygodowy prod. USA (1991)
13.40 Maryla na złoto
14.00 Studo sport - I liga piłki nożnej: Stomil Olsztyn - Sokół Pniewy
15.00 Familiada - teleturniej
15.30 Siedem grzechów głównych po góralsku - Pycha
16.00 Magia Davida Copperfielda
16.40 Maryla na złoto
17.00 "Beverly Hills 90210" - serial prod. USA
17.50 Halo, Dwójka
18.00 Program lokalny
18.10 Po Konkursie
19.05 Gra - teleturniej
19.35 "Przygody Anelmów" - "Jaka ta Ptasia jest" - serial animowany
20.00 "Smutek ONZ" (2) - "Wstydlive kulisy" - serial dok. prod. ang.
20.50 Gość Dwójki - Maryla Rodowicz
21.00 Panorama
21.40 "Żona mojego brata" - film obcyzajowy prod. USA (1989)
22.10 Bestseller Dwójki: "Msza za Ojczyznę" - film dok.
23.50 Gość Dwójki - Maryla Rodowicz
24.00 Panorama
0.05 Jazz nocą
0.50 Zakończenie programu

POLSAT

8.00 Jesteśmy
8.30 Hullabaloo
9.00 Filmy animowane
9.20 Smakosze i rozkosze
9.30 Maski - magazyn
10.00 Disco Relax
11.00 "Daktari" - serial
12.00 "Tom Alone" - film kanad. (1991)
13.30 "Odyseja" - serial
14.00 Sztuka informacji
14.30 Serial dokumentalny
15.00 Dżurny sabytryk kraju
15.30 Fashion TV - moda
16.00 Informacje

12.30 Sztuka informacji
13.00 Jesteśmy
13.30 Tylko dla dam
14.00 Oskar - magazyn filmowy
14.30 Kuba zaprasza
15.05 HaloGra!My - program muzyczny
15.25 Ye!Ye!Ye! - program muz. dla dzieci
15.35 Strachy z Transylwanii
16.00 Informacje
16.15 Czas na naturę
16.45 "I wszyscy razem" - serial
17.15 "Gruni to rodzina" - serial
17.45 Kalamury - program rozrywkowy
18.15 "Mamuśki" - serial USA
18.45 Informacje
18.55 "Prawo Burke'a" - serial
19.50 Informacje
20.05 "Walet karowy" - film franc. (1967) lub "Hallowen z rodziną Adamsów" - film USA (1977)
22.00 Informacje i biznes Informacje
22.20 "Życie jak sen" - serial USA
22.45 Program publicystyczny
23.45 Na każdy temat
0.45 Pożegnanie

WTOREK 31.10

PROGRAM I

6.00 Kawa czy herbata?
7.45 VIP - rozmowa Jedynki
8.00 "Albert - piąty muszkieter" - serial
9.30 Słowa, słowa i półsłówka
9.00 Wiadomości
9.10 Mama i ja
9.25 Domowe przedszkole
9.50 Gimnastyka
9.55 Porozmawiajmy o dzieciach
10.00 "Młodzi jeźdźcy" - serial USA
10.50 Muzyczna Jedynka
11.00 Glebda pracy, glebda szans
11.20 Ludzie zaby
11.30 Klub Samotnych Serc
11.50 Sto lat
12.00 Wiadomości
12.10 Agrobiznes
12.15 Magazyn notowań
12.45 Komputerowa szkoła II
13.00 "Półprzewodnikowe obrazy" (7/8) - serial dok. prod. jap.
13.20 Lęk matematyki
13.35 Anatomia mowy
14.10 Kuchnia - Historia świący
14.30 Dziennik gwiazdowe
15.00 Muzyka country
15.30 "Nowe przygody Czarnego Księcia" (19) - serial prod. ang.
16.00 Zielonemu do góry
16.25 Tik - Tak
16.50 Kalendarium XX wieku
17.00 Teleexpress
17.20 Oko w oko - Program Macieja Orkiesia
18.00 "Simpsonowie" - serial anim.
18.25 Krótki kurs historii
18.45 Wieczorynka
19.00 Kilka trudnych pytań - Hanna Gronkiewicz-Waltz
19.30 Wiadomości
20.10 "Telia" - dramat obcyzajowy prod. USA (1988)
21.45 Studo wyborcze
23.00 Wiadomości
23.15 Jutro w programie
23.20 Film dokumentalny
0.05 Publicystyka społeczno-kulturalna
1.05 Klub Samotnych Serc
2.00 Zakończenie programu

PROGRAM II

7.00 Panorama
7.10 Sport telegram
7.20 Poranny magazyn Dwójki: Gość poranny i Dziennik krajowy
7.50 Akademia Zdrowia Dwójki
8.00 Program lokalny
8.30 "Fitness Club" (8/26) - serial TVP (powt.)
9.00 Świat kobiet
9.30 "Złote lata Hollywoodu" (9) - serial dok. prod. ang.
10.00 Wtem, co mówię
10.25 Familiada - teleturniej (powt.)
10.50 Podróże w czasie i przestrzeni: "Ognie ziemi" (1/6) - serial dok. prod. franc.
11.45 Na zyczenie
12.50 Akademia Zdrowia Dwójki
13.00 Panorama
13.20 "Zakazana miłość" - serial anim. prod. USA
14.10 Cیلpol
14.40 Muzyczne nowości Dwójki
15.00 "Przygody Speeda Błyskawicy" - serial anim. prod. USA
15.30 Studo sport - Apetyt na zdrowie
16.00 Kapitan Ważny - prog. wojskowy
16.30 Magazyn pilkarski - Gol
17.00 Studo wyborcze
18.00 Panorama
18.10 Program lokalny
19.05 Kolo fortuny - teleturniej
19.35 Krzyżówka 13-latków
20.00 Kandydaty w Dwójce - Kazimierz Piotrowicz
21.00 Panorama
21.35 "Przystanek Alaska" (8/22) - serial obcyz. prod. USA (1993)
22.30 Magazyn literacki
23.10 Tropi
23.30 997 - magazyn kryminalny Michała Fajbusiewicza
24.00 Panorama
0.05 "Muzyka z Teresina" - film dok. prod. angielskiej (1957 r.)
24.00 Panorama
0.05 "Anna" - film fabularny prod. RPA (1990 r.)
1.35 Zakończenie programu

POLSAT

8.00 Kalamury
8.30 Klub Lady Fitness
8.40 Strachy z Transylwanii
9.00 HaloGra!My
9.20 Ye!Ye!Ye! - program muzyczny dla dzieci
9.30 "Van Dyke Show" - serial
10.00 "Starek miłości" - serial
10.55, 15.00, 17.40 Kostka szczęścia
11.00 Reportaż
11.30 TurboTransGra!My
12.00 Maski

PASZE Z ORPASZU W ZASIĘGU RĘKI!

DLA WSZYSTKICH GATUNKÓW ZWIERZĄT! NAJWYŻSZA JAKOŚĆ! KONKURENCYJNE CENY!

POLECAMY W CIĄGŁEJ SPRZEDAŻY:

| | |
|---------------------------------|---|
| * SUPERKONCENTRATY 10%: | Surwit-P, Surwit-W, Surwit-T, Surwit-L, |
| * KONCENTRATY 20%: | Orwit-P, Orwit-W, Orwit-T, Orwit-T Plus, Orwit-L, |
| * PASZE GRANULOWANE: | Prestarter, Starter, Grower, Finisz, |
| * PASZE PEŁNOPORCJOWE: - SYPKIE | Prosię, Warchlak, Tuczniak, Locha, |
| * PASZE DROBIOWE: - GRANULOWANE | DKA-S, DKA-G, DKA-F, DJ-1, DK, DKM-1, DKM-2 |

BIURO HANDLOWE - ul. Gronowa 22, 61-680 Poznań, tel. (061) 213-200, 213-201, 213-153, fax (061) 213-153, tel. komórkowy 0-90607152
WYTWÓRNIA PASZ - MAGAZYN ZBOŻOWY - 62-436 Orchowo, ul. Zbożowa 1, tel. komórkowy 0-90-604046

- PUNKTY SPRZEDAŻY:
- Romualda Zawadzka, Mokre 81, 88-306 Dąbrowa, tel. (0-533) 532-02,
 - Lucyna Lipińska, Podgórzyn 44, 88-400 Żnin, tel. (0-534) 219-13,
 - Firma Handlowa Józwiakowski, 62-110 Damasławek, ul. Żnińska 11, tel. (0-67) 613-085,
 - Jerzy Juchniewicz, Komratowo 1, 88-410 Gąsawa, tel. Gąsawa 160.

19.50 Informacje
20.05 "Moja macocha jest kosmitką" - komedia USA (1988)
22.10 "Billy the Kid" - film USA (1989)
23.55 Prosto z Hollywood - magazyn filmowy
0.20 Playboy - program erotyczny
1.10 Pożegnanie

NIEDZIELA 29.10

PROGRAM I

7.00 Rolnictwo na świecie - Czechy
7.15 Tańce polskie: Podlasie
7.35 Notowania
8.05 Tęczowy muslo-box
8.30 "Droga do Avonlea" - serial prod. kanadyjskiej
9.25 Teleranek
9.50 Dżdżownica Akolada
10.00 Kukulka
10.15 W starym kinie: "Symfonia pastoralna" - melodramat prod. franc. (1946)
12.00 Aniol Pański
12.20 Opinie - program publicystyczny
13.00 Wiadomości
13.10 Tydzień
13.45 Szklany dom - telewizyjny magazyn przedmiotów
14.10 Seriale wszech czasów: "Cztery pancerni i ples" (15/21) - "Wysoka fala" - serial TVP
15.10 To tylko płołka
15.20 Program rozrywkowy
16.00 Kultura duchowa narodu: Opus magnum - Paweł Jasienica
16.30 Reportaż
16.50 Kalendarium XX wieku
17.00 Teleexpress
17.20 Śmiechu warte
17.50 DTV - program Jacka Fedorowicza
18.05 "Dr Quinn" (45) - serial prod. USA
19.00 Wieczorynka - "Przygody Myszkli Miki i Kaczora Donaldza"
19.30 Wiadomości
20.10 "Klejnoty" (4-ost.) - serial obcyzajowy prod. USA (1992)
21.15 Włeczór z Alicją - program rozrywkowy

10.15 Ulica Sezamkowa
11.15 Się kręci - Pożar w Kwaśniewicach - program Jerzego Owsiaka
12.00 "Robin Hood" - film przygodowy prod. USA (1991)
13.40 Maryla na złoto
14.00 Studo sport - I liga piłki nożnej: Stomil Olsztyn - Sokół Pniewy
15.00 Familiada - teleturniej
15.30 Siedem grzechów głównych po góralsku - Pycha
16.00 Magia Davida Copperfielda
16.40 Maryla na złoto
17.00 "Beverly Hills 90210" - serial prod. USA
17.50 Halo, Dwójka
18.00 Program lokalny
18.10 Po Konkursie
19.05 Gra - teleturniej
19.35 "Przygody Anelmów" - "Jaka ta Ptasia jest" - serial animowany
20.00 "Smutek ONZ" (2) - "Wstydlive kulisy" - serial dok. prod. ang.
20.50 Gość Dwójki - Maryla Rodowicz
21.00 Panorama
21.40 "Żona mojego brata" - film obcyzajowy prod. USA (1989)
22.10 Bestseller Dwójki: "Msza za Ojczyznę" - film dok.
23.50 Gość Dwójki - Maryla Rodowicz
24.00 Panorama
0.05 Jazz nocą
0.50 Zakończenie programu

POLSAT

8.00 Jesteśmy
8.30 Hullabaloo
9.00 Filmy animowane
9.20 Smakosze i rozkosze
9.30 Maski - magazyn
10.00 Disco Relax
11.00 "Daktari" - serial
12.00 "Tom Alone" - film kanad. (1991)
13.30 "Odyseja" - serial
14.00 Sztuka informacji
14.30 Serial dokumentalny
15.00 Dżurny sabytryk kraju
15.30 Fashion TV - moda
16.00 Informacje

13.00 Przygody Leona
13.30 Magazyn
14.00 Czas na naturę
14.30 Link Journal
15.05 HaloGralMy - prog. muzyczny
15.25 YeYeYeYe - program muzyczny
15.35 Opiekunicy duszek
16.00 Informacje
16.15 Pamiętnik nastolatki
16.45 "1 wszyscy razem" - serial USA
17.15 "Skrzydła" - serial USA
17.45 Kalambury - program rozrywkowy
18.15 "Mamuśki" - serial USA
18.45 Informacje
18.55 "Sireny" - serial USA
19.50 Informacje
20.00 "Powrót do Edenu II" - serial australijski (1985)
20.00 Debaty - talk show
22.00 Informacje i biznes informacje
22.20 "Dolina lalek" - serial USA (1994)
22.45 Magazyn sportowy - żużel
23.15 Pożegnanie

ŚRODA 1.11

PROGRAM I
7.00 Program dnia
7.10 "Spotkanie z wielorybami" - film dok. prod. australijskiej
8.10 Kraina łagodności
8.30 "Świątek z Pleidelnika" reportaż
8.40 Teatr dla Dzieci: Tadeusz Wierzbicki "O szewczyku i pięknej królowej"
8.50 Dla dzieci: "Śledem kruków" - baśń filmowa prod. czeskiej
11.15 "Calun Turyński" - film dok. prod. holenderskiej
12.00 Wiadomości
12.10 Na rogu świata i nieskończoności - Rozważania o świętych
12.20 Maurice Ravel "Pawana na śmierć Infantki"
12.30 "Agnieszka Cecylia" - film fab. prod. szwedzkiej (1991 r.)
12.40 "Pomnik Wolności, czyli opowieść o amerykańskiej Czerwoności" - reportaż
12.45 Cztery pory uczuć - program poetycko-muzyczny
12.50 "Witold" - film dok. Tadeusza Pawlickiego o Witoldzie Pileckim
12.55 Kalendarium XX wieku
13.00 Teleexpress
13.15 W starym kinie: "Wichrowe wzgórza" - film fab. prod. USA (1939 r.)
13.30 Wiadomości
13.50 "Olivier, Olivier" - dramat obyczajowy prod. franc. (1991 r.)
14.00 Program publicystyczny
14.05 Studio Sport - Liga Mistrzów
14.30 Kraina łagodności (powt.)
14.55 "Dobry warkocz" - dramat obyczajowy prod. australijskiej
15.25 Na rogu świata i nieskończoności (powt.)
15.55 zakończenie programu

PROGRAM II
7.30 Folkowe nuty
7.35 "Nieropnia za Olszą" - film dok.
7.45 Rozmowy zmarłych
8.00 "Kacper i karnawał duchów" - film animowany prod. USA
8.00 Program lokalny
8.05 Rozmowy zmarłych
8.10 Zespół Polski - program muzyczny
8.15 "Coś pięknego dla Boga, Matka Teresa z Kalkuty" - film dokumentalny prod. angielskiej
11.00 Teatr dla Dzieci: Tadeusz Konwicki "Zwierzęci-lekopol" (1)
11.10 Rozmowy zmarłych
11.20 "Zasadzek potrzebny od zaraz" - film fab. prod. szwedzkiej
11.30 "Ja chciałam być tylko aktorką" - film dok. Mariana Kuby
11.35 Rozmowy zmarłych
11.40 "Kasztory polskie"
11.50 5x5 - wygramy razem
12.00 Pożegnany walc - melodramat prod. USA (1940 r.)
12.05 Wielcy nieobecni - koncert wspomnień przyznających sylwetki zmarłych piosenkarzy
12.20 Losowanie gier liczbowych Totalizatora Sportowego
12.30 Panorama
12.35 Program lokalny
12.40 "Nabój mi nie wiarą" - film dok.
12.50 Kolo fortuny
12.55 Ostatni liść - program dla dzieci
13.00 Rozmowy zmarłych
13.10 Studio sport - Liga Mistrzów (mec. w przerwie ok.
13.15 Panorama)
13.20 "Błędy ognia" - film obyczajowy prod USA (1987 r.)
13.25 Zakończenie programu

POLSAT
8.00 Kalambury
8.30 Klub Lady Fitness
8.40 Czarodziejka z księżycą
9.00 HaloGralMy - program muzyczny
9.20 YeYeYeYe - program muzyczny dla dzieci
9.30 "Grace w opalach" - serial
10.00 "Dallas" - serial USA
11.00 Kuba zaprasza
11.30 Pamiętnik nastolatki
12.00 W drodze
12.30 Link Journal, Magazyn mody
13.00 Plus Minus, Wydanie specjalne
14.00 Program publicystyczny
15.05 HaloGralMy
15.25 YeYeYeYe
15.35 Grand Prix
16.00 Informacje
16.15 Tytko dla dam
16.45 "1 wszyscy razem" - serial
17.15 "Webster" - serial USA
17.45 Kalambury - program rozrywkowy
18.15 Sztuka informacji
18.45, 19.50 Informacje
19.55 "Tequila i Bonetti" - serial USA
20.05 "Nieustraszone" - serial USA (1982)
21.00 "Z ostatniej chwili" - serial USA
22.00 Informacje i biznes informacje
22.20 Polskie triumfy, polskie klęski - program publicystyczny
23.15 4x4 - magazyn motoryzacyjny
23.45 Gillette World Sport Special
0.15 Pożegnanie

CZWARTEK 2.11

PROGRAM I
8.00 Kawa czy herbata?
7.45 VIP
8.00 "Szaleństwa Alwina Wiewiórki"
8.30 Kolory
9.00 Wiadomości
9.10 Mama i ja
9.20 Domowe przedszkole
9.40 Gimnastyka buzi i języka
9.55 Porozmawiamy o dzieciach
10.05 "Rewir Wollfa" (10-ost) - serial
10.50 Muzyczna Jedynka
11.00 Gotowanie na ekranie
11.20 To jest łatwe - Oczko w prawo... oczko w lewo
11.30 Kwadrans na kawę
11.45 Życie bezpieczniej
12.00 Wiadomości
12.10 Agrobiznes
12.15 Magazyn notowań
12.40 Opowieści bałtyckie
13.05 W rajskim ogrodzie - Jesień
13.20 Eko-lego
13.35 Zwierzęta świata: "Kirawira, rzeka krokodyli" (2) - ang. film dok.
14.10 Mówiąc ciąłem: Ojciec - córka
14.30 Przez lądy i morza - Mauritius
15.00 Polop popu
15.30 "Domowe zoo" (2) - "Jerry" - serial prod. słowackiej
16.00 Dla młodych widzów - Migawka
16.25 Król zwierząt - quiz dla dzieci
16.50 Kalendarium XX wieku
17.00 Teleexpress
17.20 "Filmidło" - magazyn filmowy
17.40 Klinika zdrowego człowieka
18.05 "Tata major" - serial prod. USA
18.35 Magazyn katolicki
19.00 Wieczorynka
19.30 Wiadomości
20.10 "Zar tropików" (24-ost) - serial sensacyjny prod. kanad.-izraelskiej (1992)
21.05 Studio wyborcze
22.45 Dziariusz - magazyn rządowy
23.00 Wiadomości gospodarcze
23.15 Pogaz - magazyn informacji kulturalnych
23.40 "Wszystko o Ewie" - film dok. prod. kanadyjskiej (1994 r.)
0.25 "Stambul" - film fabularny produkcji szwedzko-tureckiej
1.50 Zakończenie programu

PROGRAM II
7.00 Panorama
7.10 Sport telegram
7.20 Poranny magazyn Dwójki a w nim Dziennik krajowy
7.50 Akademia Zdrowia Dwójki
8.00 Program lokalny
8.30 "Dzieciaki, kłopoty i my" (16/52) - serial komediowy prod. USA (1988)
9.00 Świat kobiet
9.30 Świat, który nie może zagnąć: "Pleśń kuli" - serial dok. prod. angielskiej
9.55 "Pan Magoo" - serial animowany
10.00 Klub pana Rysia
10.25 Na życzenie
12.20 Cłpol
12.50 Akademia Zdrowia Dwójki
13.00 Panorama
13.20 "Niedobrowolne podróże Maurycego Augusta Benio-wskiego" (4-ost) - "Ku nowym celom" - serial prod. niemieckiej
14.50 Powitanie
15.00 "Dookoła świata z Willym Foggem" (17) - "Podróż balonem" - serial animowany
15.30 Studio sport - TV-moto-sport
16.00 Animals
16.30 5x5 - wygramy razem
17.00 Studio wyborcze
18.00 Panorama
18.10 Program lokalny
19.05 Jeden z dziesięciu
19.35 Klub pana Rysia - program dla dzieci
20.00 Program artystyczny
20.50 Sport telegram
21.00 Panorama
21.35 Sto na sto, czyli sto filmów na stulecie kina: "Milczenie" - dramat psychologiczny prod. szwedzkiej (1963 r.)
23.10 Wielcy nieobecni (powt.)
24.00 Panorama
0.05 Program artystyczny
1.05 Zakończenie programu

POLSAT
8.00 Kalambury
8.30 Klub Lady Fitness
8.40 Czarodziejka z księżycą
9.00 HaloGralMy - program muzyczny
9.20 YeYeYeYe - program muzyczny dla dzieci
9.30 "Grace w opalach" - serial
10.00 "Dallas" - serial USA
11.00 Kuba zaprasza
11.30 Pamiętnik nastolatki
12.00 W drodze
12.30 Link Journal, Magazyn mody
13.00 Plus Minus, Wydanie specjalne
14.00 Program publicystyczny
15.05 HaloGralMy
15.25 YeYeYeYe
15.35 Grand Prix
16.00 Informacje
16.15 Tytko dla dam
16.45 "1 wszyscy razem" - serial
17.15 "Webster" - serial USA
17.45 Kalambury - program rozrywkowy
18.15 Sztuka informacji
18.45, 19.50 Informacje
19.55 "Tequila i Bonetti" - serial USA
20.05 "Nieustraszone" - serial USA (1982)
21.00 "Z ostatniej chwili" - serial USA
22.00 Informacje i biznes informacje
22.20 Polskie triumfy, polskie klęski - program publicystyczny
23.15 4x4 - magazyn motoryzacyjny
23.45 Gillette World Sport Special
0.15 Pożegnanie

Podkreślone zostały programy telewizji bydgoskiej

Pałucki Magazyn Rolniczy

43/95

CENY Z 24 PAŹDZIERNIKA 1995 R. - W ZŁ/1 T

| PRZEDSIĘBIORSTWA PRODUKCYJNO-HANDLOWE | Prohemix Osieleko Brzykorkorol Brzykorkorystewko | Sp. Rolnik Żnin | PZZ Żnin | Kadex Żnin | Ex-Rol Żnin | Centr. Nas. Szubin Lechpol Dzierżewo | Mac-Tur Murczyn | CENY | |
|---------------------------------------|--|-----------------|----------|------------|-------------|--------------------------------------|-----------------|----------|----------|
| | | | | | | | | W ZŁ/1 T | W ZŁ/1 T |
| saletra amon. | - | - | 330 | 330 | 318 | 330 | - | - | - |
| mocznik | - | - | 425 | 440 | 425 | 425 | - | - | - |
| saletrazak | - | - | 310 | 310 | 320 | 310 | - | - | - |
| siarczan amonu luz. (gr. odkw.) | - | - | 180 | - | 170 | - | - | - | - |
| saletra wapn.-amon. | - | 355 | - | - | - | - | - | - | - |
| saletra wapn. | - | 310 | - | - | - | - | - | - | - |
| sól potas. luzem gran. | - | - | 285 | - | 275 | - | - | - | - |
| agrofoska 24-24 | - | - | - | - | 460 | - | - | - | - |
| amofoska jesienna 4:16:18 | - | - | - | - | 360 | - | - | - | - |
| polif. 6-20-30 | - | - | 495 | 495 | 495 | 495 | - | - | - |
| polif. 15-15-15 | - | - | - | 475 | 475 | - | - | - | - |
| polif. 17-17-17 | - | - | - | 500 | - | - | - | - | - |
| polif. 8-24-24 | - | - | - | 530 | - | - | - | - | - |
| salmag | - | - | 320 | 340 | - | 320 | - | - | - |
| salmag z borem | - | - | - | 350 | - | - | - | - | - |
| flowit Cl | - | - | 490 | 420 | - | - | - | - | - |
| flowit bez Cl | - | - | 580 | - | - | - | - | - | - |
| PK Mg pyl. work. | - | - | 290 | - | 271 | 290 | - | - | - |
| PK Mg pyl. luz. | - | - | 255 | - | 255 | - | - | - | - |
| superfosfat potrójny gran. | - | - | 520 | - | 530 | - | - | - | - |
| superfosfat potrójny luzem | - | - | - | - | 510 | - | - | - | - |
| lubofoska NPK Mg + bor gr. | - | - | - | - | 312 | - | - | - | - |
| NPK 6:16:26 | - | 495 | - | - | - | - | - | - | - |
| NPK 14:10:18 | - | 485 | - | - | - | - | - | - | - |
| NPK 16:16:16 | - | 520 | - | - | - | - | - | - | - |
| NPK 21-08-18 | - | 515 | - | - | - | - | - | - | - |
| wapno dolomitowe | - | - | 36 | - | - | - | - | - | - |
| cement | - | 132 | 135 | 135 | - | - | - | - | - |
| wapno | - | 155 | 148 | 146 | - | - | - | - | - |
| koks hutniczy | - | 320 | - | - | - | - | - | - | - |
| miał | - | 110-133 | 120 | - | - | - | - | - | - |
| koszka | - | 250 | - | 240 | - | - | - | - | - |
| orzzech | - | 220-230 | - | 220 | - | - | - | - | - |
| groszek | - | 180 | 170 | - | - | - | - | - | - |
| węgiel brunatny | - | 68 | 67 | - | - | - | - | - | - |
| L | - | 440 | 430 | 510 | - | - | - | - | - |
| PW | - | 450 | 490 | 520 | - | - | - | - | - |
| T | - | - | - | 430 | - | - | - | - | - |
| PT-2 | - | 410 | 410 | - | - | - | - | - | - |
| PP Grower | - | - | 510 | - | - | - | - | - | - |
| LP | - | 730 | 710 | - | - | - | - | - | - |
| Provit T | - | 650 | 630 | - | - | - | - | - | - |
| L | 1.160 | 960 | 1.000 | - | - | - | - | - | - |
| LP | - | 970 | - | - | - | - | - | - | - |
| PW | - | - | 1.040 | - | - | - | - | - | - |
| PT-1 | 1.200 | 940 | 1.020 | - | - | - | - | - | - |
| PT-2 | 1.100 | 930 | - | - | - | - | - | - | - |
| PT-2 forte | - | - | 1.000 | - | - | - | - | - | - |
| PP-Starter | 1.400 | - | - | - | - | - | - | - | - |
| PP Grower | 1.320 | - | - | - | - | - | - | - | - |
| PP Grower (rasa mięsna) | 1.500 | - | - | - | - | - | - | - | - |
| PT (rasa mięsna) | 1.320 | - | - | - | - | - | - | - | - |
| DKA S | - | - | 610 | - | - | - | - | - | - |
| DK | - | 580 | 570 | - | - | - | - | - | - |
| D | - | 550 | - | - | - | - | - | - | - |
| DJ | - | - | 510 | - | - | - | - | - | - |
| Ekomix B (2 kg) | - | - | - | 5,10 | - | - | - | - | - |
| Ekomix D | - | - | - | 4,80 | - | - | - | - | - |
| Ekomix S | - | - | - | 4,60 | - | - | - | - | - |
| Ekomix S super (2 kg) | - | - | - | 5,60 | - | - | - | - | - |
| Polfamix P (1 kg) | - | - | - | 7,20 | - | - | - | - | - |
| kretda pastewna (50 kg) | - | - | 7 | 6,00 | - | - | - | - | - |
| Mikrofos (5 kg) | - | - | - | 5,00 | - | - | - | - | - |
| sól lizawka | - | - | - | 4,00 | - | - | - | - | - |
| Mieszanka MM (40 kg) | - | - | - | 32 | - | - | - | - | - |
| Polfamix "T" (5 kg) | - | - | - | 16 | - | - | - | - | - |
| Polfamix dla macior (5 kg) | - | - | - | 12 | - | - | - | - | - |
| otręby pszenne luzem | - | - | 150-220 | - | - | - | - | - | - |
| B (1 kg) | 0,45 | - | - | - | - | - | - | - | - |
| B Extra (1 kg) | 0,55 | - | - | - | - | - | - | - | - |
| śruta sojowa | - | - | 800 | - | - | - | - | - | - |
| śruta rzepakowa | - | - | 410 | - | - | - | - | - | - |
| mączka mięsna 60% | - | - | 1.100 | - | - | - | - | - | - |

24 X 1995 - CENY W ZŁ ZA 1 KG

| ROLNIK SPRZEDAJE | ŻYW. WIEPRZ KL 1 | ŻYW. WIEPRZ KL 2 | MAGIORY | ŻYMEC WOŁ KL E | ŻYMEC WOŁ KL 1 | KROWY KL 1 |
|-----------------------|------------------|------------------|---------|----------------|----------------|------------|
| Bauza Januszkowo | 2,80 | - | - | 3,00 | - | 2,40 |
| Bielski-Jaślikowski | 2,65 | 2,30 | 2,00 | - | - | - |
| Gigant | 2,65 | - | - | - | - | - |
| GS Kcynia | 2,68 | - | - | - | - | - |
| Jasiński Żnin | 2,68 | - | 3,00 | - | - | - |
| Jękiel Mąkoszyn | 2,70 | - | 2,00 | 3,00 | - | 2,40 |
| Józwiakowski Damasł. | 2,68 | 2,43 | 2,15 | 3,00 | 2,75 | 2,25 |
| Kaletka | 2,70 | - | 2,00 | 2,90 | 2,80 | - |
| Kwieciński Żnin | 2,70 | - | 2,00 | 2,90 | - | 2,20 |
| Lewandowska Rogowo | 2,70 | - | 2,00 | 3,00 | 2,70 | 2,30 |
| Ławniczak Janowiec | 2,70 | - | - | - | - | - |
| Makarewicz Rybnar. | - | - | 3,00 | - | - | 2,40 |
| Morawski Grochow. | 2,70 | - | 2,15 | 3,00 | 2,75 | 2,20 |
| Pol-Tusz Jaroszewo | 2,65 | - | 2,10 | - | - | - |
| RSP Grochowiska Ks. | 2,70 | - | 2,10 | 2,95 | 2,80 | 2,20 |
| Turowski | 2,70 | - | 2,10 | 3,00 | 2,70 | 2,20 |
| Zakł. Mięsne Janowiec | 2,70 | - | - | - | - | - |
| Zawistowski W-owo | 2,65 | 2,45 | 1,90 | 3,00 | 2,85 | 2,25 |

CENTRAL-SOYA

Centrala Nasienna - Szubin Lechpol - Dzierżewo

| | |
|--------------------------------------|-------|
| R-033 (konc. 10% dla tucz. 30-60 kg) | 1.421 |
| R-037 (konc. 10% dla mac. prośn.) | 951 |
| R-039 (konc. 10% tucz. p. 60 kg) | 1.151 |
| R-135 (konc. 15% - lochy hod.) | 1.366 |
| R-136 (konc. 12,5% dla loch karm.) | 1.411 |
| R-216 (Grower M-fin. hod.) | - |
| kurczęta pow. 6 tyg. | 615 |
| R-225 (m-ka dla brojlerów 0-3 t.) | 705 |
| R-226 (m-ka dla broj. 3-6 t.) | 684 |
| R-227 (brojl. konc. tucz.) | 680 |
| R-230 (m-ka dla prosiąt od 5 dni) | 1.026 |
| R-231 (m-ka dla prosiąt i warch. GR) | 595 |
| R-233 (m-ka dla tucz. 30-60 kg GR) | 520 |
| R-235 (łoszki hod.) | 555 |
| R-236 (m-ka dla loch karm.) | 563 |
| R-239 (m-ka dla tucz. p. 60 kg GR) | 495 |
| R-330 (superprestarter) | 1.231 |

TARGOWISKA - W ZŁ

| | A | B | C | D | E |
|--------------------------|---|----|----|----|-----|
| Jęczmień (100 kg) | | | | | |
| Szubin | 1 | 36 | 36 | 36 | 100 |
| Łabiszyn | 3 | 32 | 34 | | |

Zjednoczeni Trzemeszno - Pałuczanka Żnin 1:2 (0:0)

Pałuczanka zdobyła "gród Kilińskiego"

1:0 Artur Kaźmierski (53 min), 1:1 Daniel Mariuszyc (z rzutu karnego w 63 min), 1:2 Tomasz Kowalik (73 min). Żółta kartka Rafał Bobro (Zjednoczeni). Sędziował Henryk Kostrzewski (Bydgoszcz).



Był to bardzo emocjonujący mecz. Pierwsza połowa należała do gospodarzy, którzy pokazali, że interesuje ich tylko zwycięstwo. W tej części gry wydawało się, że bez większych problemów osiągną cel. Grali tak, że trudno byłoby im cokolwiek zarzucić. Jeszcze na dodatek mieli sprzymierzeńca (wiatr wiał im w plecy). Rywale jednak kontrolowali wydarzenia na boisku i nie pozwolili sobie strzelić bramki, a przy nadarzających się okazjach przeprowadzali groźne kontrataki. Już na samym początku meczu, bo w 7 minucie, kapitalną obroną popisał się Rafał Witucki - kapitan zespołu gości, chyba najlepszy zawodnik tego dnia na boisku. W 11 minucie poprzeczka po strzale Piotra Przywary uratowała gospodarzy od utraty bramki. W 23 minucie z kolei słupek uratował gości. W tej części gry gospodarze wykonywali 5 rzutów rożnych, natomiast goście 3. W 36 minucie spotkania (na skutek kontuzji) boisko musiał opuścić Jan Cichowicz. W jego miejsce wszedł Aleksander Kościński, który na pewno ten mecz zaliczył do udanych, gdyż z powodzeniem wyeliminował groźnego i szybkiego prawoskrzydłowego gospodarzy. Po zmianie stron gra nieco (ale podkreślam nieco) przygasła. Goście bronili remisu, gospodarze atakowali bojąc się jednak utraty gola. Niemniej było na co popatrzeć. Obaj bramkarze Jan Olejniczak i Rafał Witucki mieli okazję by się pokazać. Jednemu i drugiemu dopisało szczęście, ale wiadomo, że szczęście sprzyja dobrym. A oni byli naprawdę dobrzy. Pierwsza bramka padła w 63 minucie, a zdobył ją Artur

Kaźmierski i gospodarze objęli prowadzenie 1:0. Jednak minutę wcześniej goście powinni strzelić bramkę, bowiem piłka po strzale Marka Iwińskiego trafiła w poprzeczkę. Żninianie jednak szybko wyrównali, bowiem w 63 min sędzia podyktował rzut karny. Andrzej Lisiecki, który znalazł się w dogodnej sytuacji na polu karnym został nieprzepisowo zatrzymany przez obronę gospodarzy (rozebrany z koszulki). Pod nieobecność stałego wykonawcy rzutów karnych Marcina Liany (kontuzja) pewnie zastąpił go Daniel Mariuszyc i było 1:1. W 73 minucie, po serii rzutów rożnych (w tej części gry było 3:3) piłkę miał MKS. Każdemu kibicowi mogło się wydawać, iż nic złego gospodarzom nie może się zdarzyć. A jednak się zdarzyło. Piłkę od pomocnika Marka Iwińskiego otrzymał Tomasz Kowalik, który wpadł z nią na pole karne, minął dwóch obrońców i spychany do środka boiska zdecydował się na strzał. A że był on bardzo precyzyjny, piłka znalazła się w bramce gospodarzy. Goście w tym momencie prowadzili 2:1! Nareszcie Kowalik przełamał złą passę i po raz pierwszy w tych rozgrywkach wpisał się na listę strzelców. W sumie wygrała drużyna nieco lepsza, co po spotkaniu potwierdzili obaj trenerzy: Stanisław Drożdża i Adam Białożyński. Przed meczem odbyło się uroczyste pożegnanie sędziego Henryka Kostrzewskiego z Bydgoszczy (sędziował 800 spotkań), który otrzymał puchar i kwiaty od przedstawicieli obu klubów.

Pałuczanka: Witucki 8, Przywara 6, Polaszewski 6, Cichowicz (od 36 minuty Kościński 5), Tubisz 6, Iwiński 8,

Mariuszyc 7, Dojaś 5, Kowalik 6, Stelmaszewski 7, Andrzej Lisiecki 7.

Trener Adam Białożyński, asystent trenera Jerzy Patalas, kierownik drużyny Błażej Gaczkowski.

Pilkarze Pałuczanki po rozegraniu XIII kolejki awansowali w tabeli na 4 miejsce zdobywając 23 punkty, bramki 28-23.

Wydział Gier i Ewidencji Okręgowego Związku Piłki Nożnej w Bydgoszczy zweryfikował wynik meczu XI kolejki Zjednoczeni - Unia Solec Kuj. (na boisku było 0:0) jako walkower 3:0 dla Unii, bowiem w zespole gospodarzy grał nieuprawniony zawodnik - Anatol Kasprzyk.

W przedostatniej kolejce zagrają: Polonia - Zagłębie, Victoria - Chojniczanka, Unia Solec Kuj. - Grom, Gwiazda - Cuiavia, Pałuczanka - Notecianka, Krajna - Zjednoczeni, Czarni - Unia Janikowo, Gopło - Unia Gniewkowo.

Strzelcy:

9 - Andrzej Lisiecki, Radosław Stelmaszewski, 3 - Marcin Liana, 2 - Piotr Przywara, 1 - Kamil Dojaś, Marek Iwiński, Daniel Mariuszyc, Tomasz Kowalik, samobójcza Mirosław Kryszak (Unia Gniewkowo)

Młodzicy starsi

Pałuczanka - Dąb Barcin 2:3 (2:1), bramki dla Dąb zdobyli: Marek Ciesielski, Adam Plechocik i Artur Smaruj, dla pokonanych Witkowski i Lukomski. Pilkarze Pałuczanki wystąpili w mocno osłabionym składzie, nie grał między innymi najlepszy strzelec: Michał Wawrzynski - kontuzja.

Juniorzy starsi

Pałuczanka - Gopłania Inowrocław 1:2 Bramkę dla Pałuczanki zdobył Piotr Rutkowski. GRZEGORZ BERDYSZ

Piłka halowa

Sześć drużyn nadal bez porażki

20 października rozegrano drugą kolejną spotkań w I lidze Pałuckiej Ligi Mistrzów. Jako pierwsze spotkały się drużyny, które zaciekle walczyły w ubiegłym sezonie o tytuł mistrzowski. Mecz Pałuczanka Oldboy kontra Taxi-Carbonex zapowiadał się jako wielkie widowisko i rewanż za poprzednie rozgrywki. Rewanż w pełni udał się taryfiarzom, którzy wygrali dość pewnie - różnicą trzech bramek. W zespole oldboyów dał się zauważyć brak Janusza Nowaka, czołowego strzelca minionych rozgrywek (pauzował za czerwona kartkę). A jak grali inni? Dobrze poczyna sobie beniaminek z Szubina - Radegast, który tym razem po ciężkim meczu pokonał drużynę PKS. Trzecią drużyną obok Taxi i Radegastu z kompletem zwycięstw jest zespół Szelejewa, który w najbliższej kolejce zmierzy się z drużyną Taxi-Carbonex. Jak dotąd jedynymi zespołami bez punktów pozostają drużyny Barcelony i Cukrowni. Po jednym zwycięstwie i jednej porażce mają na swoim koncie wspomniani już oldboje Pałuczanki oraz jaroszewski Pol-tusz.

W ostatnim meczu rozegranym tego dnia Kamerun zremisował bezbramkowo z wyjątkowo gorąco dopingowaną Strazą Pożarną. Był to drugi remis Kamerunu, a pierwszy punkt żnińskich strażaków w rozgrywkach pierwszej ligi.

W drugiej kolejce I ligi: Taxi-Carbonex - Pałuczanka Oldboy 3:0 (2:0). Bramki zdobyli: Eugeniusz Marczyński, Maciej Gaczkowski i Jacek Kowalik.

Pol-tusz Jaroszewo - Cukrownia 3:1 (0:0). Dla zwycięzców bramki zdobyli: Grzegorz Podgórski, Hilary Błażejczak i Andrzej Swendrowski. Dla Cukrowni gola zdobył "młodzieżowiec" Janusz Kuśnerek.

Szelejewo - Barcelona 3:1 (1:0)

Dla Szelejewa bramki zdobyli: Mariusz Brzezka - 2 i Zbigniew Clemy, dla Barcelony - Adam Świtala.

Radegast Szubin - PKS 2:1 (2:0).

Bramki dla Szubina zdobył Witold Stróżyński, dla PKS-u Witold Kościński.

Straz Pożarna - DFH 1968 Kamerun 0:0

Mecze sędziował Roman Kostrzewski, który tym razem nie musiał sięgać po czerwone kartoniki: Oby tak dalej!

Tabela po dwóch kolejkach:

| | | | |
|-----------------------|---|---|-----|
| 1. Radegast Szubin | 2 | 6 | 8-2 |
| 2. Taxi-Carbonex | 2 | 6 | 7-1 |
| 3. Szelejewo | 2 | 6 | 7-4 |
| 4. Pałuczanka Oldboy | 2 | 3 | 3-3 |
| 5. Pol-tusz Jaroszewo | 2 | 3 | 3-4 |
| 6. DFH 1968 Kamerun | 2 | 2 | 2-2 |
| 7. PKS Żnin | 2 | 1 | 3-4 |
| 8. Straz Pożarna | 2 | 1 | 3-4 |
| 9. Barcelona | 2 | 0 | 2-7 |
| 10. Cukrownia | 2 | 0 | 2-9 |

Już dziś, 27 października od godz 19⁰⁰ rozpocznie się trzecia kolejka pierwszej ligi, w której zmierzą się: Straz - Radegast (w ubiegłym sezonie w II lidze było 2:0 i 1:1), Taxi-Carbonex - Szelejewo (w ubiegłym sezonie 2:1 i 2:2), Pałuczanka - Cukrownia (w ubiegłym sezonie 2:2 i 8:0), PKS - Poltusz (w poprzednich sezonach 1:2 i 1:0 oraz 2:0 i 2:1), Kamerun - Barcelona (w ubiegłych spotkaniach padły wyniki: 3:3, 1:1, 1:3 i 0:2)

II liga

Drugoligowcy rozegrali trzecią już kolejną spotkań. Czołowe zespoły wygrały swoje mecze, przebudziła się wreszcie Juncewianka, która po serii niepowodzeń wygrała pierwszy mecz i to różnicą siedmiu goli.

23 października zanotowano:

Relax - Moskalik 2:7 (0:5). Bramki dla zwycięzców zdobyli Andrzej Brzykcy - 3, Adam Pleczyński - 2

oraz Jarosław Gaczkowski i Jacek Burdziński. Dla pokonanych: Mariusz Stypczyński.

Köhler Bovenkamp - Spomasz SA 1:2 (0:2). Bramki: Leszek Stanisławski i Krzysztof Plekarski dla Spomaszu,

Marek Kraczyk dla Köhlera.

Rajcownia - Cerekwica 6:1 (3:0). Bramki: Jacek Końcicki - 3, Andrzej Nowak, Henryk Pawłaczyk i Stanisław Goclik dla Rajców; Tomasz Kończal dla Cerekwicy.

Jawor - Juncewianka 2:9 (1:3). Bramki dla Juncewa: Sławomir Wójcicki - 5, Mariusz Warda - 2, Eugeniusz Rybardewicz i Wiesław Woźniak; dla Jawora: Grzegorz Luczka - 2.

Telekomunikacja - Pogotowie 2:6 (0:2). Bramki: Waldemar Rezulak - 3, Marek Książkiewicz - 2, Józef Gąsiorowski dla Pogotowia. Dla Telekomunikacji Jarosław Kozłowski - 2.

Liprowo - Ogrzy - za nieprzestrzeganie regulaminu (gra w każdej z drużyn dwóch młodzieżowców) nie przyznano zespołom punktów.

Tabela po trzeciej kolejce:

| | | | |
|---------------------|---|---|-------|
| 1. Rajcownia | 3 | 9 | 21-3 |
| 2. Moskalik | 3 | 9 | 20-7 |
| 3. Spomasz SA | 3 | 9 | 13-1 |
| 4. Pogotowie | 3 | 6 | 9-9 |
| 5. Cerekwica | 3 | 6 | 6-6 |
| 6. Juncewianka | 3 | 3 | 14-11 |
| 7. Köhler Bovenkamp | 3 | 3 | 6-3 |
| 8. Ogrzy | 3 | 3 | 2-3 |
| 9. Relax | 3 | 3 | 4-9 |
| 10. Jawor | 3 | 0 | 3-16 |
| 11. Telekomunikacja | 3 | 0 | 2-16 |
| Liprowo | 3 | 0 | 2-16 |

W IV kolejce 30 października zagrają (początek 19⁰⁰): Relax - Jawor, Cerekwica - Köhler, Ogrzy - Rajcownia, Moskalik - Liprowo, Juncewianka - Telekomunikacja, Pogotowie - Spomasz. Zapraszamy! (d)

Sport szkolny

LIGA PIŁKI NOŻNEJ

Kolejne mecze rozegrane zostały w międzyszkolnej lidze piłki nożnej. Oto wyniki:

klasy 3-5

grupa 1

SP Januskowo - SP Brzyskorzystew 0:5
Bramki - Lesiak 2, Przyborowski 1, Wnęk 1, Kluczyk 1.
1. SP Brzyskorzystew 1 3 5-0
2. SP Januskowo 1 0 0-5
3. SP Bożejewice 0 0 0-0

grupa 2

SP 3 - SP 1 1:5
Bramki - A. Dojaś 1, J. Burzych 3, D. Książkiewicz 1 - wszyscy SP 1, A. Narbutowicz 1 - SP 3.

SP 2 (5 drużyna) - SP 2 (3 drużyna) 0:7
Bramki - P. Romaniszyn 3, L. Cieśla 1, D. Strzelewicz 1, L. Bień 1, K. Filipiak 1.

SP 2 (1 drużyna) - SP 2 (2 drużyna) 9:0
Bramki - P. Danielski 3, P. Bieński 2, L. Naliwajski 2, M. Kruzel 1, L. Sztanga 1.

Tabela

| | | | |
|---------------------|---|---|------|
| 1. SP 2 (1 drużyna) | 2 | 6 | 21-0 |
| 2. SP 1 | 2 | 6 | 9-1 |
| 3. SP 2 (3 drużyna) | 2 | 3 | 7-4 |
| 4. SP 2 (2 drużyna) | 2 | 3 | 3-9 |
| 5. SP 3 | 1 | 0 | 1-5 |
| 6. SP 2 (5 drużyna) | 2 | 0 | 0-10 |
| 7. SP 2 (4 drużyna) | 1 | 0 | 0-12 |

najskuteczniejsi: 6 - P. Bieński - SP 2, 4 - P. Danielski - SP 2

klasy 6-7

grupa 1

SP Jadowniki - SP Brzyskorzystew 1:2
Bramki - P. Kościński 1, (Jadowniki), L. Rybarczyk 1, T. Kasprowiak 1 - Brzyskorzystew.

Tabela
1. SP Brzyskorzystew 2 4 3-2
2. SP Bożejewice 2 4 2-1
3. SP Jadowniki 1 0 1-2
4. SP Słębowo 1 0 0-1

najskuteczniejsi: 2 - T. Kasprowiak (Brzyskorzystew)

grupa 2

SP 6 - SP 1 (1 drużyna) 1:1
Bramki - M. Dupecek (SP 6) 1, H. Łukomski (SP 1) 1.

SP 2 (2 drużyna) - SP 3 2:2
Bramki - T. Konowalski 1, T. Wilk 1 (SP 3), M. Poliwka 1. Pryka 1 (SP 2).

SP 2 (1 drużyna) - SP 1 (2 drużyna) 7:0
Bramki - J. Krysiński 3, P. Bień 3, P. Domowicz 1.

Tabela

| | | | |
|---------------------|---|---|------|
| 1. SP 2 (1 drużyna) | 2 | 6 | 14-1 |
| 2. SP 6 | 2 | 2 | 1-1 |
| 3. SP 3 | 1 | 1 | 2-2 |
| 4. SP 1 (1 drużyna) | 1 | 1 | 1-1 |
| 5. SP 2 (2 drużyna) | 2 | 1 | 3-9 |
| 6. SP 1 (2 drużyna) | 2 | 2 | 0-7 |

najskuteczniejsi: 4 bramki - J. Krysiński (SP 2), P. Bień.

Guziołek (SP 2), 3 bramki - A. JERZY KRYNICKI

klasy 6-7

grupa 1

SP 2 (1 drużyna) - SP 2 (2 drużyna) 2:2
Bramki - J. Krysiński 1, P. Bień 1.

SP 2 (2 drużyna) - SP 2 (1 drużyna) 2:2
Bramki - J. Krysiński 1, P. Bień 1.

najskuteczniejsi: 2 - T. Kasprowiak (Brzyskorzystew)

grupa 2

SP 6 - SP 1 (1 drużyna) 1:1
Bramki - M. Dupecek (SP 6) 1, H. Łukomski (SP 1) 1.

SP 2 (2 drużyna) - SP 3 2:2
Bramki - T. Konowalski 1, T. Wilk 1 (SP 3), M. Poliwka 1. Pryka 1 (SP 2).

SP 2 (1 drużyna) - SP 1 (2 drużyna) 7:0
Bramki - J. Krysiński 3, P. Bień 3, P. Domowicz 1.

Tabela

| | | | |
|---------------------|---|---|------|
| 1. SP 2 (1 drużyna) | 2 | 6 | 14-1 |
| 2. SP 6 | 2 | 2 | 1-1 |
| 3. SP 3 | 1 | 1 | 2-2 |
| 4. SP 1 (1 drużyna) | 1 | 1 | 1-1 |
| 5. SP 2 (2 drużyna) | 2 | 1 | 3-9 |
| 6. SP 1 (2 drużyna) | 2 | 2 | 0-7 |

najskuteczniejsi: 4 bramki - J. Krysiński (SP 2), P. Bień.

Guziołek (SP 2), 3 bramki - A. JERZY KRYNICKI

klasy 6-7

grupa 1

SP 2 (1 drużyna) - SP 2 (2 drużyna) 2:2
Bramki - J. Krysiński 1, P. Bień 1.

SP 2 (2 drużyna) - SP 2 (1 drużyna) 2:2
Bramki - J. Krysiński 1, P. Bień 1.

najskuteczniejsi: 2 - T. Kasprowiak (Brzyskorzystew)

grupa 2

SP 6 - SP 1 (1 drużyna) 1:1
Bramki - M. Dupecek (SP 6) 1, H. Łukomski (SP 1) 1.

SP 2 (2 drużyna) - SP 3 2:2
Bramki - T. Konowalski 1, T. Wilk 1 (SP 3), M. Poliwka 1. Pryka 1 (SP 2).

SP 2 (1 drużyna) - SP 1 (2 drużyna) 7:0
Bramki - J. Krysiński 3, P. Bień 3, P. Domowicz 1.

Tabela

| | | | |
|---------------------|---|---|------|
| 1. SP 2 (1 drużyna) | 2 | 6 | 14-1 |
| 2. SP 6 | 2 | 2 | 1-1 |
| 3. SP 3 | 1 | 1 | 2-2 |
| 4. SP 1 (1 drużyna) | 1 | 1 | 1-1 |
| 5. SP 2 (2 drużyna) | 2 | 1 | 3-9 |
| 6. SP 1 (2 drużyna) | 2 | 2 | 0-7 |

najskuteczniejsi: 4 bramki - J. Krysiński (SP 2), P. Bień.

Guziołek (SP 2), 3 bramki - A. JERZY KRYNICKI

BIEGI PRZEŁAJOWE

11 października w Żninie odbyły się rejonowe zawody w biegach przełajowych sztafet szkół podstawowych.

Dziewczęta ze Szkoły Podstawowej w Gąsawie w kategorii klas VI i młodszych zajęły I miejsce i tym samym zakwalifikowały się do udziału w wojewódzkich zawodach przełajowych, które odbędą się 27 października w Bydgoszczy.

Drużyna w składzie: Honorata Szczecińska, Ewa Gólik, Anna Jakubowska, Magdalena Głapa, Magdalena Szymczak, Anna Szymczak, Michałina Platek, Karolina Kamińska, Bogumiła Strzyż, Renata Winięcka została przygotowana przez Elżbietę Mazanę.

MITYNG LEKKOATLETYCZNY

W ubiegłym tygodniu w Szubinie odbyły się gminne zawody w biegach dla uczniów szkół podstawowych. W zawodach wzięło udział ponad 100 osób. Pierwsze miejsca zajęli: Joanna Korga - SP Kowalewo Wlkp. (800 m), Tomasz Storzyski - SP nr 1 Szubin (1000 m), Mirela Baczyska - SP nr 5 Szubin (1500), Karolina Korga - SP Kowalewo Wlkp. (2500 m), Radosław Woźniak - SP nr 2 Szubin (2000 m), Paweł Godek - SP nr 1 Szubin (3000 m).

PIŁKA NOŻNA

Do półfinałów dotarły rozgrywki szkół podstawowych o mistrzostwo gminy w piłce nożnej, w których spotkają się reprezentacje: SP 2 Żnin - SP Słębowo, SP 1 Żnin - Brzyskorzystew. Mecze odbędą się 30 października na stadionie w Żninie. Początek 14⁰⁰. W dotychczasowych eliminacjach uzyskano następujące rezultaty: SP Słębowo - SP Bożejewice 5:3, SP Cerekwica - SP Bożejewice 0:8, SP Słębowo - SP Cerekwica 1:1, SP 3 Żnin - SP Januskowo 2:2 karnie dla SP 3, SP 1 Żnin - SP 3 Żnin 6:0.

PIŁKA NOŻNA

Międzyszkolny turniej piłkarski o puchar prezesa MLKS Noteć Łabiszyn wygrała Szkoła Podstawowa z Łabiszyna.

● 28 października w Łabiszynie odbędzie się międzyszkolny turniej lekkoatletyczny.

● 7 listopada ruszy liga piłki ko-

Arkadiusz Grajczak w roli kibica

Zawodnik Goplanii Inowrocław Arkadiusz Grajczak oglądał spotkanie Zjednoczeni Trzemeszno - Pałuczanka w roli kibica. Zawodnik ten w dalszym ciągu sympatyzuje z piłkarzami Pałuczanki, gdyż ma miłe wspomnienia z gry w tym klubie (udanie debiutował w lidze okręgowej strzelając bramki dla barw zespołu ze Żnina). Po meczu powiedział

Robert Małecki szaleje na parkietach II ligi!

Z powodzeniem na parkietach II ligi koszykarskiej występuje żninianin Robert Małecki, broniący aktualnie barw BFM/DOMAR Bydgoszcz. W ostatnim spotkaniu z Obrą Kościan zdobył dla Asty 30 punktów, wykazując się niezwykłą skutecznością. Robert Małecki nie pomylił się ani razu (100 procent cel-

nych rzutów z gry). Dodajmy jeszcze, że 30 punktów Małeckiego to jego najlepszy wynik w dotychczasowych występach ligowych. Wygrała Asta 108-97.

Tydzień temu kibice mieli okazję podziwiać wiele efektownych akcji Roberta Małeckiego w wygranym spotkaniu z PKK Szczecin 116:109!

Hokejowy wynik

Bardzo emocjonujący przebieg miał mecz piłki nożnej o mistrzostwo klasy A rozegrany w niedzielę 8 października na boisku w Kcyni pomiędzy miejscowym **Orłem** a drużyną bydgoskiej **Gwiazdy**. Gospodarze po ostatnich porażkach wybiegli na boisko z wolą zwycięstwa. Mecz zapowiadał się interesująco z tego względu, że **Gwiazda** ma w obecnej edycji najbardziej bramkozerny atak ze wszystkich drużyn grupy.

Kcyniacy od pierwszych minut spotkania ruszyli do ataku i po strzałach **Piotra Pęczkowskiego** oraz **Rafała Nogowskiego** już w czwartej minucie prowadzili 2:0. Tak szybkie prowadzenie gospodarzy nie zdepymowało gości, którzy szybko otrząsnęli się i uzyskali przewagę dokumentując ją trzema bramkami. Nie bez winy była kcynska obrona. Napastnicy obydwu drużyn nie wykorzystali kilku dogodnych sytuacji podbramkowych. Po przerwie w 65 minucie goście strzelili czwartą bramkę. Zanosili się na wysoką porażkę gospodarzy. Piłkarze **Orla** nie zalamali się jednak,

uporządkowali grę i coraz częściej gościli na połowie przeciwnika. Przez ostatnie 25 minut meczu posiadali zdecydowaną przewagę. Kilka akcji na bramkę było także udanych. Po jednej z nich **Jarosław Paszkiewicz** w 70 minucie meczu strzelił kontaktową bramkę. Ten fakt uskrzydlił piłkarzy z Kcyni a goście przeszli do obrony korzystnego wyniku. Na 5 minut przed zakończeniem spotkania **Piotr Łuszczynski** z około 25 metrów skutecznie egzekwował rzut wolny - zagrał piłkę do nieobstawionego **Jarosława Paszkiewicza** a ten pięknym strzałem głową zmusił bramkarza gości do kapitulacji ustalając wynik meczu na 4:4.

Gospodarze jeszcze w ostatniej minucie mieli szansę odnieść zwycięstwo ale **Piotr Pęczkowski** strzelił w słupek a dobitkę **Jarosława Paszkiewicza** obronił bramkarz.

W sumie mecz w Kcyni podobał się kibicom. Oby takich spotkań było więcej. Sędzią głównym był pan **Mariusz Śniegulski** z Nakła. (jóm)

Dąb Barcin - Orzeł Kcynia 4:1 (1:1)

Orzeł lata coraz niżej

W sobotę 14 października piłkarze klasy A rozegrali kolejną serię spotkań mistrzowskich. Kcynski **Orzeł** grał w Barcinie z tamtejszym **Dębem**.

Kcyniacy w pierwszej połowie meczu byli dla gospodarzy równorzędnym przeciwnikiem i zdobyli w 20 minucie wyrównującą bramkę ze strzału **Mirosława Schmidta**.

Orzeł Kcynia - Tarpan Mrocza 0:2 (0:1)

Tarpan pokonał Orła

W ostatnim spotkaniu o mistrzostwo klasy A rundy jesiennej **Orzeł Kcynia** doznał kolejnej porażki, z czołową drużyną grupy **Tarpanem** z Mroczy w stosunku 0:2. Była to, na sześć rozegranych spotkań, czwarta porażka kcynian na własnym stadionie. Pierwsza połowa meczu upłynęła pod znakiem lekkiej przewagi gospodarzy. Bramkę dla gości w 38 minucie strzelił po skądnej akcji całej drużyny **Springer**. Wynik 0:1 utrzymał się do przerwy. Po zmianie stron obraz gry do 70 minut meczu w zasadzie nie uległ zmianie. Gra była wyrównana a mecz mógł

po zmianie stron gospodarze "przycisnąć" i przy biernej postawie piłkarzy kcynskich uzyskali przewagę, czego rezultatem było strzelenie gościom kolejnych trzech bramek.

Dąb Barcin wygrał z **Orłem Kcynia** 4:1. Porażka **Orla** plasuje kcynską drużynę z dotychczas zdobytymi 8 punktami na "dołach" mistrzowskiej tabeli. (jóm)

się podobać. Kcynianie dążyli do wyrównania lecz w akcjach podbramkowych zawodziła skuteczność napastników.

W 25 minucie po przerwie, po jednej z udanych akcji i błędzie kcynskiej obrony - **Kubacki** strzelił dla gości drugiego gola. Od tego momentu **Tarpan** przejął inicjatywę, górował dojrzałością piłkarską i pomysłowością. Tylko dzięki dobrej postawie kcynskich formacji obronnych wynik do końca nie uległ zmianie.

Ostatnie spotkanie jesieni piłkarze **Orla** rozegrają 28 października na stadionie **Pomorzanina Serock**. (jóm)

Porażka juniorów

15 października (niedziela) o godz. 11⁰⁰ na stadionie miejskim w Kcyni doszło do spotkania pałuckich drużyn piłkarskich juniorów starszych Kcyni i Żnina. Pierwsza część meczu, z przebiegiem gry wyrównana, zakończyła się minimalnym zwycięstwem gości 1:0.

Po zmianie stron w 10 minucie **Przemysław Rybak** strzelił wyrównującą bramkę dla **Orla**. Goście jednak przez następne 15 minut strzelili dość

szczęśliwie dwa gole. W 75 minucie meczu **Piotr Celi** (obronca) strzelił dla gospodarzy kontaktową bramkę. Piłkarze kcynscy rzucili się do ataku. Mając do końca spotkania przewagę, niestety odkryli się, co skrzętnie wykorzystali goście ustalając korzystny dla siebie wynik 4:2. W opinii kibiców Kcyni piłkarzom **Pałuczanki** pomógł sędzia uznając dwie bramki ze "spalonego" a remis byłby najsprawiedliwszy. (jóm)

Pałucka Liga Piłki Siatkowej

Na początku listopada pod patronatem redakcji **Pałuk** i Wojewódzkiego Zrzeszenia LZS w Bydgoszczy (?) wznowione zostaną rozgrywki Pałuckiej Ligi Piłki Siatkowej. Przypominamy, że w ubiegłorocznych rozgrywkach mistrzem została reprezentacja **Labiszyna**. W dalszej kolejności sklasyfikowane zostały drużyny z Kcyni, Szubina, Janowca Wlkp.,

Żnina i Wapna. W tym roku do drużyn dołączą reprezentacje **Barcina** i **Damasławka**. W pierwszej kolejce spotkają się reprezentacje: Żnin - Wapno, Kcynia - Janowiec Wlkp., Szubin - Barcin, Labiszyn - Damasławek. Szczegółowy harmonogram rozgrywek ligi zostanie podany w następnym numerze **Pałuk**.

STEFAN KONITZ

WEEKEND NA TRYBUNACH

28 października (sobota) godz. 14⁰⁰ Stadion Miejski w Żninie ul. Gnieźnieńska 7 mecz piłki nożnej o mistrzostwo ligi okręgowej **Pałuczanka - Notecznica Pakość**.

28 października w Labiszynie odbędzie się turniej strzelecki o puchar prezesa Strzeleckiego Bractwa Kurkowego.

29 października na strzelnicy Piechocińskiego Bractwa Kurkowego w Piechcinie odbędą się okręgowe zawody o tytuł króla strzelców LOK. Wystąpią zawodnicy z województwa bydgoskiego, toruńskiego i włocławskiego.

Rywalizowali pracownicy Administracji Publicznej

14 października w Kruszwicy odbyły się Zawody Rekreacyjno - Sportowe Pracowników Administracji Publicznej o puchar Wojewody Bydgoskiego. I miejsce zajęli Urząd Miasta i Gminy Labiszyn, V miejsce - Urząd Miasta i Gminy Szubin. W ekipie szubińskiej wyróżnić należy **Wiesława Stępczyńskiego** za zajęcie

II miejsca w tenisie stołowym oraz **Włodzimierza Tomczaka** za zajęcie III miejsca w strzelaniu z karabinka pneumatycznego.

Gminę Szubin reprezentował także wiceburmistrz Szubina **Ignacy Pogodziński**, który brał czynny udział w zawodach. (zj)

KOMUNIKATY

KOMUNIKAT

Zarząd Miejski w Żninie ogłasza przetarg nieograniczony na wykonanie adaptacji internatu przy ul. Szpitalnej 42 na mieszkania komunalne. Zakres robót:

1. Roboty budowlane,
2. Roboty elektryczne - zasilanie i instalacja elektryczna w całości nowa,
3. Roboty wodno-kan. - instalacja wewnętrzna wodociągowa, kanalizacyjna (bez białego montażu).

Oferta może obejmować cały wyżej wymieniony zakres lub poszczególne branże.

W ofercie należy podać stawkę roboczogodziny brutto oraz koszt zaopatrzenia + podatek VAT.

Dodatkowo prosimy podać końcową wartość zakresu projektowania każdej branży oddzielnie.

Szczegółowe informacje oraz dokumentacja techniczna do wglądu w Urzędzie Miejskim w Żninie ul. 700-lecia 39 pok. 18 lub telefonicznie 20-301 wew. 50 lub 51.

Termin składania ofert do 7 listopada 1995 r. Zastrzega się prawo unieważnienia przetargu bez podania przyczyn.

KONKURS TEATRALNY

W związku z coraz barwniejszym tonem dyskusji i komentarzy jakie rozgorzały w prasie po premierze spektaklu "Psalm", Teatr im. Alberta Tison (zainteresowany rozwojem nieskrępowanej twórczości) pragnie ogłosić konkurs na najbardziej zagmatwaną recenzję z ostatniego spektaklu.

Konkurs adresowany jest zwłaszcza do osób, które ostatniego przedstawienia Teatru ze Żnina nie widziały.

Najlepsze recenzje zostaną pieczołowicie zebrane i wydane (w miarę możliwości) w postaci sennika.

pełnomocnik Teatru im. Alberta Tison.
Paweł Halaburdzin

DRODZY CZYTELNICY!

Od pewnego czasu na łamach **Pałuk** ukazują się ogłoszenia, które zawierają w swej treści zwrot "oferty proszę kierować do redakcji **Pałuk** z dopiskiem oferta nr x". W związku z takimi publikacjami czytelnicy kierują do nas swoje zapytania, na które chcielibyśmy w kilku słowach odpowiedzieć.

Podana wyżej formułka stanowi element, tzw. *ogłoszeń ofertowych*. Jest ona jednocześnie sygnałem, że w kontakcie między zainteresowanymi ogłoszeniem stronami pośredniczyć będzie redakcja **Pałuk**.

Każda osoba, która deklaruje chęć skorzystania z formy *ogłoszeń ofertowych* może zastrzec sobie nie ujawnianie osobom zainteresowanym ogłoszeniem swoich danych personalnych. Oznacza to, że w przypadku znacznej części przyjmowanych przez nas *ogłoszeń ofertowych* nie możemy tych informacji podawać. Wielu czytelników nie może się z tym faktem pogodzić, ale niestety do tego zobowiązuje nas umowa ze zleceniodawcą.

Z powyższym wiąże się też fakt, że niestety, poza treścią zamieszczoną w gazecie, nie znamy innych szczegółów dotyczących ogłoszenia. Kolejnym znakiem zapytania jest dla Państwa sposób odpowiedzi na zamieszczoną w tygodniku ofertę. Odpowiedź na ofertę należy złożyć pisemnie lub telefonicznie w redakcji. My zaś przekazujemy ją ogłoszeniodawcy, który może z niej skorzystać i skontaktować się z zainteresowanym w celu omówienia szczegółów.

Mamy nadzieję, że wyjaśnienia powyższe pomogą Państwu w korzystaniu z naszej rubryki, a forma *ogłoszeń ofertowych* nie będzie już tak obca.

(mw)

OGŁOSZENIA

DZIAŁKI, LOKALE

□ Lokal na sklep w Rogowie do wynajęcia. Tel. 21-837, 24-253.

□ Kupię dom z ogrodem do remontu lub mieszkanie w starym budownictwie.

□ Zamienię własnościowe mieszkanie na dom lub mieszkanie. Oferty kierować do redakcji **Pałuk** z dopiskiem *Oferta nr 34*.

□ Kupię kawalerkę lub małe mieszkanie w starym budownictwie w Żninie lub Szubinie. Oferty proszę kierować do redakcji **Pałuk** z dopiskiem *Oferta nr 26*.

□ Piłnie wynajmę mieszkanie w Żninie. Zgórcy, Królikowo koło Szubina.

□ Zamienię mieszkanie spółdzielcze w bloku (kuchnia, 1 pokój, łazienka) na większe - może być w starym budownictwie. Oferty proszę kierować do redakcji **Pałuk** z dopiskiem *Oferta nr 32*.

□ Sprzedam działkę budowlaną o powierzchni 665 m² w Żninie przy ul. Sobieskiego, tel. 24-917 po 18⁰⁰.

□ Wydzierżawię - odstąpię na 2 lata mieszkanie, kawalerkę o podwyższonym standardzie przy ul. Mickiewicza w Żninie z telefonem. Oferty proszę kierować do redakcji **Pałuk** z dopiskiem *Oferta nr 33*.

□ Sprzedam nowe własnościowe M-2 w Żninie. Tel. (0-52) 44-64-97.

□ Poszukuję pomieszczenia (2 mniejsze lokale względnie 1 duży) na biuro pośrednictwa nieruchomości, najchętniej w centrum Żnina. Oferty proszę kierować do redakcji **Pałuk** z dopiskiem *Oferta nr 35*.

□ Sprzedam nieruchomość o powierzchni 240 m² (budynek, sklep, działka). Szubin, Rynek, tel. 61-80-43 po 19⁰⁰.

□ Sprzedam działkę budowlaną 444 m². Żnin, tel. 22-042.

□ Nauczyciel języka niemieckiego, samotny, poszukuje na terenie Żnina, małego mieszkania lub pokoju w starym lub nowym budownictwie. Żnin, tel. 21-422.

MOTORYZACYJNE

□ Sprzedam *fiata 126 p*, r. 83. Żnin, ul. Wandy Pieniężnej 37/5.

□ Sprzedam *FSO 1500*, r. 86. Żnin, tel. 22-768 po 15⁰⁰.

□ Sprzedam samochód *volkswagen passat*, r. 79 po remoncie. Cena do uzgodnienia, **Piotr Drzewiecki**, Ryszewo 49.

□ Sprzedam *fiata 126 p*, r. 90. Jadowniki 12.

□ Sprzedam *fiata 126 p*, r. 87, stan bardzo dobry. Żnin, tel. 21-376

□ Sprzedam *nyse - towos* lub zamienię na *trabant* z dopłatą. **Edward Bolewski**, Wola 10, 88-420 Rogowo.

□ Sprzedam *cinquecento 900*, r. 94. Żnin, tel. 22-360.

□ Sprzedam *skodę S-100*. **Andrzej Wachowiak**, Wenecja po 18⁰⁰.

□ Sprzedam *fiata 126 p FL*, r. 87. **Bolewski**, Żnin, ul. Kopernika 8c/47.

□ Sprzedam *nissana sunny 1,7 D*, r. 85, stan dobry. Żnin, tel. (0-534) 22-050.

□ Sprzedam *fiata 126 p*, r. 82, siedzenia lotnicze, alternator, stan techniczny bardzo dobry. Żnin, tel. 22-509.

□ Kupię samochód ciężarowy, skrzyniowy, długi, wywrotka. Żnin, tel. 20-283.

□ Sprzedam *fiata 126 p*, r. 84 i 87, pełny FL oraz *BMW 323* w całości lub na części. Żnin, tel. 22-054.

□ Sprzedam *poloneza*, r. 80 po remoncie. Żnin, tel. 21-375.

□ Sprzedam okazjnie *fiata 126 p*, r. 79, silnik i skrzynia biegów po remoncie. Rogowo, tel. 24-018.

□ Sprzedam *fiata 126 p*, r. 85, alternator zapalany na kluczyk. Żnin, ul. Śniadeckich 12/3.

□ Sprzedam *poloneza 1500*, r. 92 - szary metalik, Żnin, tel. 21-731.

□ Sprzedam *poloneza caro 1,5 GLE*, r. 93, stan bardzo dobry, mały przebieg. Żnin, tel. 22-452 po 16⁰⁰.

□ Sprzedam *fiata 126 p*, r. 84. **Jaroszewo 23**, po 15⁰⁰.

□ Sprzedam *poloneza*, r. 83, stan dobry. Żnin, tel. 20-206

□ Sprzedam *fiata 126 p*, r. 78. Żnin,

ul. Słoneczna 34/2.

□ Sprzedam *wartburga* w całości lub na części. Żnin, ul. Grunwaldzka 28, tel. 20-525.

□ Sprzedam *volkswagena passata*, r. 79, 1600 poj. Żnin, ul. Kasprowicka 22.

KUPIĘ, SPRZEDAM

□ Sprzedam piec mało używany 1,5 m², drzwi garażowe, klepkowe - nowe, betoniarę 150 l, w dobrym stanie - ceny do uzgodnienia. Tel. 24-027 po 16⁰⁰.

□ Sprzedam narożnik, 4 fotele, 2 pufy (bordo) oraz ławę. **Janowiec Wlkp.**, tel. 23-616 po 18⁰⁰.

□ Sprzedam plugi: 3-skbowy i 2-skbowy, stan bardzo dobry oraz siewnik zbożowy 3m. **Ochotny**, **Podobowice**.

□ Kupię 1500 kg suszonych wysłodków z buraków cukrowych. Oferty proszę kierować do redakcji **Pałuk** z dopiskiem *Oferta nr 33*.

□ Sprzedam zamrażarkę 3-szuffadkową, mało używaną. Żnin, tel. 20-180, cena do uzgodnienia.

□ Sprzedam szczenięta wilki. Żnin, tel. 20-283.

□ Sprzedam nową spawarkę transformatorową *Master* na 220 V, promienniki na propan-butan z katalizatorem i reduktorem, 5 i 10-kg butle, wieloczynnościową walizkową maszynę do szycia. Żnin, tel. 21-500

□ Sprzedam okazjnie i w dobrym stanie *kanapo-tapczan*, 4 fotele, ławę, komputer *Commodore C-64* z magnetofonem, kasetami i 2 joysticki, grę telewizyjną i rowerek dziecięcy *Slalom*. Żnin, ul. Składowa 25, tel. 21-176 po 15⁰⁰.

□ Sprzedam meble holenderskie, kanapę, 2 fotele, meblóściankę 2,5 m, stół dębowy, 4 krzesła (2 komplety), 2 fotele ze skóry. Żnin, tel. 21-844 lub 20-808

□ Zbiornik do paliwa 25.000 litrów, nie używany sprzedam. **M. Pietras**, **Juncowo**, 88-430 **Janowiec Wlkp.**

□ Sprzedam wirówkę do bielizny w dobrym stanie, cena 220 zł. Żnin, tel. 22-401.

Sprzedam dubeltówkę *Bock* marki JZ, kaliber 12/70, stan doskonały. Żnin, tel. 20-169.

□ Sprzedam cebulę w łusce 3 tys./kg, większa ilość cena do negocjacji. **Dariusz Kotwica**, **Godawy**, 88-410 **Gąsawa**.

USŁUGI

□ Korepetycje z języka angielskiego i języka niemieckiego, matematyka. Żnin, tel. 22-410.

□ Skup makulatury. Żnin, ul. Potockiego 3 (mleczarnia - rampa). Czynne od 10⁰⁰ do 17⁰⁰. Atrakcyjna cena.

□ Firma **TANI DOM** - projektowanie budynków. Żnin, ul. 700-lecia 41, tel. 20-104 w. 58, dom 22-218.

□ Zakład Usług Pogrzebowych **Władysława Pietrasa**, Żnin, ul. Parkowa 2, tel. 22-031, 21-052. Trumny własnej produkcji, czynne całą dobę, ceny konkurencyjne.

□ Odzież używana, holenderska, niemiecka. **J. Ptaszyński**, Żnin, ul. Wilczkowska 12, kierunek **Januszkowo**. Czynne od 11⁰⁰ do 18⁰⁰, w soboty od 9⁰⁰ do 13⁰⁰.

PRACA

□ Potrzebna od zaraz opiekunka do starszej osoby (opieka w godz. 9³⁰ - 12³⁰). **Jadwiga Mazalon**, **Janowiec**, pl. Wolności 2, tel. grzecz. **Janowiec 23-202**.

31.10.95 r., (wtorek) od godz. 14⁰⁰ do 16⁰⁰ w Urzędzie Miejskim w Żninie, ul. 700-lecia 39, pokój nr 9 (parter), dyżur pełni

radny **Fabian Heinrich**
Przewodniczący Rady Miejskiej

Zakład Usług Pogrzebowych
Andrzej Chmielewski
Żnin, ul. Górna 10, tel. 21-467,
Żnin, ul. Św. Floriana 1 (przy Dużym Kociole)

TRUMNY PO CENACH PRODUCENTA
CENY KONKURENCYJNE

Komu w Szubinie przeszkadzało miasteczko komunikacyjne?

Sześć wieków istnienia miasta Szubina obchodził w 1965 roku. Na te urodziny mieszkańcy ufundowali sobie i dla swoich dzieci między innymi miasteczko komunikacyjne usytuowane przy ul. Dworcowej, w miejscu nigdy nie używanym. Zagospodarowany wówczas teren stanowił estetyczny kawałek miasta, ale przede wszystkim - miejsce nauki ruchu drogowego dla dzieci.

Teren był ogrodzony i zagospodarowany, pomyślano o wielu sytuacjach, występujących w ruchu pieszym i kołowym miasta, były drogi, znaki drogowe, przejazdy kolejowe, przejścia dla pieszych, zaimprovizowana sygnalizacja świetlna, budynek socjalno-gospodarczy i zadbane trawniki.

Korzystali z tego nauczyciele, dzieci przedszkolne i szkolne, które tu praktycznie mogły spotkać się z możliwością poznania tajników zasad ruchu drogowego i przygotować się do egzaminu na kartę rowerową - swoje pierwsze prawo jazdy.

Od kilku lat można mówić, że to wszystko było, bo na terenie miasteczka ustawiono barakowozwozy, zgromadzono piach i różne rzeczy tworzące razem jeden wielki bałagan. Zniszczono wszystkie urządzenia.

Kto jest obecnie gospodarzem terenu - nie wiadomo, w dawnym pomieszczeniu socjalnym ktoś mieszka, nie ma też żadnego szyldu informacyjnego.

To była pamiątka z sześciowiecznych urodzin miasta, kosztowało to pieniądze i pracę ludzi, było własnością dzieci. Co one teraz o tym mogą sądzić? Co myślą o radnych, przewodniczącym Rady Miejskiej, o burmistrzu, który do tego dopuścił? Można spytać, kto gustuje w bałaganie, bo Szubin zawsze był znany z gospodarności, pracowitości i czystości. Kto za to jest odpowiedzialny, że w Szubinie uboższe będą zajęcia z wychowania komunikacyjnego? Ostatnie pytanie należy też postawić - kto za to zapłaci?

FRANCISZEK NOWAK

EX-ROL
NAWOZY SZTUCZNE
W CENACH FABRYCZNYCH
oferujemy również
WĘGIEL I MATERIAŁY
BUDOWLANE
 Gąsawa, skład opałów EX-ROL,
 czynny 8⁰⁰ - 16⁰⁰, soboty 8⁰⁰ - 13⁰⁰.
 Tel. Gąsawa 38, Żnin, tel. 21-060.

Kto winien dbać o wiaty?

Wiaty pobudowane w minionych latach na przystankach autobusowych, choć z różnych materiałów i o różnych kształtach, mają obecnie jedną wspólną cechę - są brudne, obskurne, pouszkaniane i zaśmiecone.

Wiaty przystankowe były stawiane na koszt władz lokalnych, gdyż takie było zalecenie ogólnie. Główny przewoźnik i zarazem monopolista, jakim jest Przedsiębiorstwo Państwowa Komunikacja Samochodowa, do 1990 r. częściowo partycypował w kosztach utrzymania wiat. W gminie Janowiec Wlkp. spisane było w tej sprawie porozumienie między Urzędem Miejskim, a oddziałem PKS w Inowrocławiu. W marcu 1990 r. dodatkowym aneksem do umowy tenże oddział podniósł stawkę miesięczną na utrzymanie wiat z 30 do 100 tysięcy złotych. Była to w istocie kwota skromna, ale odciążała nieco budżet gminy.

Ponieważ problem ten dotyczy całego kraju, zajęło się nim Ministerstwo Transportu i Gospodarki Morskiej. Na tym najwyższym szczeblu długo zastanawiano się komu przypisać utrzymanie wiat. Rezultatem rozmyślań było pismo tego ministerstwa z 20 sierpnia 1991 r.

Tęgie umysły wysokich urzędników ministerialnych stwierdziły, że resort nie dysponuje środkami finansowymi na utrzymanie wiat, gdyż ich budowa i utrzymanie nie wchodzi w zakres budowy i utrzymania dróg i nie może być finansowane ze środków na ten cel przeznaczonych. Pouczają ponadto, że przystanki autobusowe PKS są elementem miejscowej infrastruktury służącej bezpośrednio ludności

określonego terenu i z tego tytułu powinny być utrzymywane ze środków finansowych władz lokalnych, tym bardziej, że zostały przez nie zbudowane i stanowią ich środek trwałe. Z racji przestrzennego rozmieszczenia utrzymywanie wiat przez przewoźnika byłoby rozwiązaniem nieracjonalnym i przekraczającym jego możliwości. Mimo tego decyzja co do wspólnego finansowania wiat pozostaje w gestii Przedsiębiorstwa PKS.

Mając taki argument w ręce inowrocławski oddział zaprzestł partycypacji tłumacząc to trudnościami finansowymi. Urząd Miejski w Janowcu poinformował przewoźnika, że ma podobne kłopoty i proponował wspólne lożenie na utrzymanie przystanków. Niestety od 1992 r. PKS opłaca jedynie jednego pracownika w Janowcu odpowiedzialnego za utrzymanie czystości w poczekalni, w i na placu manewrowym (jest to 120 zł miesięcznie).

Wszystkich wiat na terenie gminy jest 27. Zostały one pomalowane w 1993 r. ze środków gminy, a ostatnio odrestaurowano przystanku w Janowcu pociągnięto z tegoż budżetu 1000 zł. Wiele przystanków wymaga remontu. Najbardziej zniszczone są pokrycia dachowe i wiaty mające ściany szklane (tzw. lukswery). Na przykład w Cerevicy zniknęła w czasie lata część eternitu, a na głównej trasie E-5 przed Szubinem (Nowy Świat) stoi tylko szkielet wiaty. Wszystkie niemal są ozdobione ordynarnymi wyrazami i rysunkami (np. wiaty w Sarbinowie Janowieckim).

Od czasu do czasu Sanepid przy-

pomina o konieczności zadbania o wygląd wiat i ich otoczenia. Powie ktoś, że skoro gminy stać było na pobudowanie wiat, powinny się też troszczyć o ich remonty i bieżące utrzymanie, jak to sugeruje ministerstwo transportu. Nasuwa się jednak pytanie, dlaczego cały ciężar ma spoczywać na barkach gmin, skoro korzyści za usług przewoźnych płyną wyłącznie do kasy PKS.

Władze lokalne z powodzeniem mogłyby odbić tę piłeczkę zważywszy, że wśród wielu zadań własnych gmin ustawa o samorządzie terytorialnym z 1990 r. i inne ustawy nie wymieniają budowy i utrzymania wiat autobusowych jako własnych zadań obowiązkowych. Do takich ustawa zalicza jedynie utrzymanie dróg gminnych, ulic, mostów, wodociągów, oczyszczalni ścieków, wysypisk, targowisk, zieleni komunalnej. Nie chodzi tu jednak o wzajemne zrzucanie odpowiedzialności, lecz o prawne ustalenie podmiotu odpowiedzialnego za utrzymywanie przystanków w należytym stanie.

Moim zdaniem stanowisko ministerstwa transportu nie jest tu miarodajną wykładnią, gdyż jest ono w sprawie stroną i bierze w obronę przewoźnika obarczając kosztami eksploatacji przystanków samorządy lokalne. W sprawie tej winno wypowiedzieć się ministerstwo finansów, a w przypadku sporu kompetencyjnego rozstrzygnięcie należy do Urzędu Rady Ministrów. Pasażer płacąc za przejazd chce oczekiwać na autobus w schludnym pomieszczeniu, a nie w brudnych i uszkodzonych wiatkach.

CZESŁAW CZULIŃSKI



WYTWÓRNIA I SKŁAD MATERIAŁÓW BUDOWLANYCH - DOM HANDLOWY -

***** UL. NAD NIELBĄ 9, 62-100 WĄGROWIEC, TEL./FAX (0-67) 621-012 *****

WSZYSTKO DLA DOMU I BUDOWNICTWA W JEDNYM MIEJSCU!

W HANDLU:

- * spoiwa (cement, wapno, gips),
- * materiały: ściennie, izolacyjne, dekarskie, tynkarskie, malarskie, posadzkowe, wykończeniowe, wyposażenia wnętrz,
- * stolarka budowlana,
- * stal zbrojeniowa, * instalacje wod.-kan.,
- * art. elektryczne, * wyroby metalowe,
- * sprzęt ogrodniczy i wiele innych

OFERUJEMY

Z WŁASNEJ PRODUKCJI:

- * stropy SZX (belki i pustaki),
- * kostkę brukową (tech. i maszyny włoskie),
- * płyty chodnikowe,
- * pustaki ściennie - bloczki,
- * nadproża L-19, * słupki geodezyjne

OFERTA SPECJALNA PŁYTKI CERAMICZNE

- * ściennie, * podłogowe,
- * okładzinowe, * mrozoodporne,
- * parapety, * stopnie, * podstopnie,
- * kleje ATLAS, * masy fugujące

Przedstawiciel Stolbudu Wołomin

SPRZEDAŻ HURTOWA I DETALICZNA

Oferujemy drzwi wyłazane - amerykańskie oraz całą gamę okien i drzwi bal.

WŁASNY TRANSPORT



PALUKI

APTEKI BARCIN ■ Apteka przy ul. Polnej 6 - poniedziałek-piątek 8⁰⁰-18⁰⁰, sobota 8⁰⁰-13⁰⁰, w niedzielę zamknięta, tel. 83-31-65. ■ Apteka przy pl. 1 Maja 13 - poniedziałek-piątek 8⁰⁰-18⁰⁰, w soboty 8⁰⁰-15⁰⁰, tel. 83-23-19. **KCYNIA** ■ Pod Orłem, Rynek 8 - dni robocze - 8⁰⁰-20⁰⁰, wolne soboty - 8⁰⁰-14⁰⁰, pracujące soboty 8⁰⁰-18⁰⁰, w niedzielę zamknięta. Pełni całodobowy dyżur - domofon przy aptece lub tel. 847-317. **SZUBIN** ■ Przez cały październik dyżur nocny - apteka Pod Orłem, ul. 3 Maja 24, tel. 84-21-28. W listopadzie dyżur nocny (pracownik na miejscu) pełni apteka Esculap przy ul. Bema 3, tel. 84-21-98. **ZNN** ■ Do 31 października dyżur nocny (pracownik na miejscu) pełni apteka Pod Wierzbą przy ul. Szpitalnej. Od 1 listopada pogotowie pracy (pracownik przychodzi na wezwanie - tel. 22-123) - Salus.

SKLEPY I LOKALE DAMASŁAWEK ■ Kawiarnia Arthur w Domu Kultury - codziennie 17⁰⁰-23⁰⁰. **JANOWIEC** ■ Drink Bar, ul. 3 Maja 12 - codziennie 6⁰⁰-2⁰⁰. **Grand Caffé**, ul. Dworcowa 20 (kawiarnia z drink-barem) - codziennie 12⁰⁰-24⁰⁰. **KCYNIA** ■ Delikatesy Wrzos, Rynek 21 - codziennie 10⁰⁰-24⁰⁰. ■ Delikatesy, ul. Poznańska 43 - w dni powszednie 7⁰⁰-24⁰⁰, w niedzielę 10⁰⁰-24⁰⁰. ■ Bar Kujawiak, ul. Asnyka 15 - codziennie 15⁰⁰-24⁰⁰. ■ Klub Stanley, ul. Waryńskiego 1 - codziennie 17⁰⁰-24⁰⁰ (oprócz poniedziałków). ■ Zajązdz U Rumcajsa, ul. Poznańska 31 (Strzelnica) - czynny całą dobę. **SZUBIN** ■ Sklep spożywczy GS, Rynek 1 - poniedziałek-sobota 6⁰⁰-24⁰⁰. ■ Delikatesy, ul. Nakielska 2 - codziennie 8⁰⁰-23⁰⁰, w niedzielę 8⁰⁰-20⁰⁰. **ZNN** ■ Delikatesy, Jedynka, plac Wolności 7. Piątek-sobota czynne całą dobę, poniedziałek-czwartek 6⁰⁰-21⁰⁰, w niedzielę 9⁰⁰-14⁰⁰. ■ Delikatesy Luska, ul. Kopernika 5a - poniedziałek-sobota 6⁰⁰-23⁰⁰, w niedzielę i święta 9⁰⁰-19⁰⁰. ■ Kawiarnia Arkadia, ul. Aliantów 2 codziennie 10⁰⁰-23⁰⁰. ■ Cafe-bar Crocadero, ul. Czarnieckiego, codziennie 10⁰⁰-23⁰⁰. ■ Klub Disco-Brześć w Brzysko-rzstewku: w dni powszednie 18⁰⁰-22⁰⁰, w piątki 20⁰⁰-2⁰⁰, w soboty 20⁰⁰-3⁰⁰, w niedziele 18⁰⁰-24⁰⁰. ■ Restauracja Chianti, ul. Mickiewicza: 6⁰⁰-2⁰⁰. ■ Kawiarnia Parkowa, ul. Szkolna 26, poniedziałki, wtorki i czwartki 16⁰⁰-23⁰⁰; w piątki, soboty i niedziele 16⁰⁰-24⁰⁰.

notesik bywalca

KINA ORZEŁ KCYNIA 29-30 X: Lassie, USA, b/o, 16³⁰, 18³⁰. **PALUKI CZANIN ZNN** 27 X: Nowy koszar, Wesła Cravena, USA, 15 L, 18⁰⁰, 28-29 X: W paszczy szaleństwa, USA, 15 L, 17⁰⁰, 28-29 X: Inteligent w armii, USA, 18 L, 19⁰⁰, 30-31 X: Waleczne serce, USA, 15 L, 18⁰⁰. **WYSTAWY I MUZEJA BISKUPIN** **Rzerwat Archeologiczny**, codziennie 9⁰⁰-17⁰⁰. **KCYNIA** ■ Ośrodek Kultury, ul. Libelta 27, wystawa malarstwa Ilony Balcerak. **SZUBIN** ■ Muzeum Ziemi Szubinskiej, ul. Winnica 15. **Poniedziałek** 10⁰⁰-13⁰⁰ i w piątki dodatkowo 17⁰⁰-19⁰⁰. Dla zamiejscowych i wycieczek w każdym innym dniu i o każdym czasie po uzgodnieniu. Poza ekspozycjami stałymi wystawa: *Wszystko co nasze* Polsce oddamy poświęcona 85-rocznicy powstania polskiego ruchu harcerskiego i 80 rocznicy harcersstwa na Palukach. ■ Biblioteka Publicz. na Palukach. ■ **Chopin** co pięć lat. ■ **na**, wystawa pt. *Chopin* co pięć lat. ■ **Szubiński Dom Kultury - Galeria Plana's**, Szubiński Dom Kultury - Galeria Plana's, ul. Kcyńska 13: 30 lat pracy twórczej Jerzego ul. Buczowskiego, grafika, malarstwo. ■ **Tradycje 162 Pułku Ułanów Wielkopolskich im. gen. Gustawa Orlicza-Dreszera**, wystawa pamiątek 162 Pułku Ułanów Wielkopolskich czynna po zgłoszeniu: Michał Iłkopskich czynna po zgłoszeniu: Michał Jarocki, ul. Konopnickiej 10, Szubin. **WĄGROWIEC** ■ **Muzeum Regionalne**: do 15 XII wystawa prac III Ogólnopolskiego Konkursu im. Jakuba Wujka na sztukę ludową i amatorską pt. *Życie i działalność Jezusa w relacji czterech ewangelistów*. **ZNN** ■ **Muzeum Ziemi Paluckiej**, Sufraża - ul. 700-lecia 24, od wtorku do piątku 9⁰⁰-18⁰⁰ w sobotę i niedzielę 9⁰⁰-15⁰⁰, w poniedziałki - nieczynne. *Dzieje miasta Żnina* i *Wybitni ludzie Żnina*. Wystawa czasowa: *35 lat twórczości Edmunda Kapłonskiego*. **Baszta**, pl. Wolności, codziennie 9⁰⁰-16⁰⁰. Ekspozycja stała: *Etnografia Paluk*. ■ **Galeria Ziemi Paluckiej Mariusza Niewoleckiego**, ul. 700-lecia 4. *Sprzęt gospodarstwa rolniczego w okresach 1931-1975*, w soboty i niedziele po uprzednim zawiadomieniu, tel. 20-534. Wystawa czasowa: *Życie i twórczość Tadeusza Małachowskiego i Andrzeja Hoffmanna*. **WENECJA** ■ **Muzeum Kolei Warszawskiej w Wenecji** koło Żnina (oddział Muzeum Ziemi Paluckiej w Żniniu). Ekspozycja stała: *Parowozy i inny tabor kolei wąskotorowej*. Czynne codziennie od 9⁰⁰ do 18⁰⁰.