

# PAŁUKI

NR 33

PISMO LOKALNE ROK V /NR 182/ 18 SIERPANIA 1995 ISSN 1232-0951 INDEKS 322547 CENA 80 GR /8000 ZŁ/

## Rogowo Rada przejęła za długi budynki GS

XI sesja Rady Gminy w Rogowie odbyła się 7 sierpnia. Podczas obrad wójt gminy Józef Sosnowski poinformował radę i zaproszonych gości o realizacji planowanych robót w roku bieżącym oraz omówił realizację budżetu gminy za I półrocze. Dochody za I półrocze 95 roku zrealizowano w 45,2%, a wydatki 40,6%. Kapitan Andrzej Porebski z Jednostki Ratowniczo-Gaśniczej w Żninie poinformował zebranych o zagrożeniu przeciwpożarowym na terenie gminy Rogowo. Cenę żyta, która służy jako podstawa do obliczania podatku ustalono na 17 zł za 1 q (podstawa ustalona przez Główny Urząd Statystyczny wynosi 23,79 zł za 1 q).

Rada zgodziła się aby przejąć od gminy budynki i niektóre składniki majątkowe od Gminnej Spółdzielni w zamian za zadłużenia wobec urzędu. Radni zdecydowali aby sprzedać dwie działki stanowiące własność gminy. W związku z otrzymanymi pieniędzmi z Urzędu Wojewódzkiego w Bydgoszczy na zadania zlecone i powierzone wprowadzono zmiany do budżetu za rok 1995. W wolnych głosach i wnioskach poruszono sprawy związane z telefonizacją i budową dróg na terenie gminy Rogowo.

MARIA WARDA

## Rogowo Rusza młyn

Po ponad dwuletnim postoju w rogowskim młynie zaczęło tętnić życie. Wydzierżawiła go od gminnej spółdzielni spółka cywilna *Rosolowski-Błaszkiwicz*. Panowie natychmiast zabrali się do pracy. Na urzędzeniach młynskich znają się jak mały kto, bo pracowali w tej branży. Pan Błaszkiwicz powiedział: *młyn należy nam samym, bo o fachowców w tej branży jest ciężko.*

Wspólnicy przeżyli niedawno tragedię bowiem spalili się młyn w Szubinie, który dzierżawili a w najbliższej przyszłości mieli zamiar go kupić. Szczęściem w nieszczęściu było to, że młyn był wydzierżawiony. Po pożarze zainteresowali się młynem w Rogowie.

Doprowadzenie młyna do rozruchu wymaga wiele pracy, jednak zdaniem dzierżawcy jest on w o wiele lepszym stanie niż ten w Szubinie. Stan nie jest jednak optymistyczny. Praktycznie wszystko nadaje się do wymiany. Nie ma zastrzeżeń ze strony elektrycznej, po części została wymieniona. Do wymiany są tuleje, podzespoły, łożyska. Nie zniszczone są wieńniki.

Kapitałowego remontu wymagają odświeżacz i urządzenia odsiewające. Inwestycje te są dość kosztowne. Same gazy szwajcarskie są bardzo drogie. Remont młyna ma być skończony jak najszybciej. Kiedy to się stanie posypie się żyto na mąkę chlebowa, a może i znajdzie się praca dla kilku ludzi.

MARIA WARDA

## Malarze przyjechali do Biskupina



Uczestnicy pleneru wraz z dyrektorem skansenu archeologicznego w Biskupinie, Wiesławem Zajączkowskim (pierwszy z lewej).  
fot. Jacek Mielczarewicz

We wtorek 15 sierpnia na terenie Muzeum w Biskupinie został oficjalnie otwarty Międzynarodowy Plener Malarski. W czasie otwarcia obecni byli organizatorzy, sponsorzy oraz uczestnicy tej imprezy. Wśród przybyłych artystów znaleźli się: Maria Biczek, Urszula Sokół, Hanna Pleszyńska, Dorota Podlaska, Loda Dybaś, Adrianna Witucka, Simon Tozer, Albert Krystyniak, Grzegorz Pleszyński, Edward Maciejewski, Dariusz Panas, Andrzej Broniecki.

Program dwutygodniowego pleneru jest bardzo bogaty. Już w pierw-

szym roboczym dniu uczestnicy wraz z organizatorami ustalili ściśle określony plan pracy. Pierwsze dni to przygotowanie płócien i wstępne szkice regionu Pałuk, następnie warsztaty malarskie. Na pewno sporym wydarzeniem będzie pokaz toczenia na kole, wypalania ceramiki i wykonania baticy, który odbędzie się 25 sierpnia. Wystawa poplenerowa powstałych prac odbędzie się 26 sierpnia o godz. 17<sup>00</sup> na terenie Muzeum w Biskupinie. Organizatorzy przewidują także nakręcenie reportażu z pleneru.

JACEK MIELCARZEWICZ

## Rogowo Największa inwestycja w roku 1995

Największą inwestycją gminy Rogowo w tym roku jest telefonizacja wsi. Trwają prace w Gościeszynie, Gościeszynku, Cegielni, Gołąbkach, Ryszewie i Budziślawiu. W tych wsiach chętnych jest 85 abonentów. W rejonie Gościeszyna położone będzie ok. 21 kilometrów kabla. Roboty ziemne wykonuje firma *Lestel* z Bydgoszczy i Zakład Usługowo-Handlowy z Padnieńka. Firmy te wykonują połączenia między wioskami. Roboty ziemne w poszczególnych wioskach wykonują mieszkańcy tych wiosek przy wsparciu pracowników z robót publicznych. Po zakończeniu prac wymienionych wyżej wsiach przyjdzie kolej na: Lubez, Czewujewo, Mięcieryzyn, Cotoń, Bożacin, Gostombkę, Zalesie, Grochowiska Księżę, Izdebno, Wołę, Wiewiórczyn, Skórki i Szkółki. Na telefonizowanie tych wsi potrzeba będzie ok. 60 km kabla. Prace mają być zakończone w tym roku.

MARIA WARDA

♦ 1 września zostanie otwarta nowa szkoła podstawowa w Lubostroiniu. Trwają przygotowania do uroczystości.

## Program Powszechnej Prywatyzacji Mitsubishi do Janowca

Oprócz żnińskiego *Spomazszu* w Programie Powszechnej Prywatyzacji ujęto także Zakłady Mięsne SA w Janowcu.

Trafiły one do NFI nr XIII zarządzanego przez Yomaichi Regent Special Projects, Ltd. Z funduszem tym współpracuje koncern Mitsubishi. Firma, która wzięła janowieckie Zakłady Mięsne pod swoje opiekunckie skrzydła, jest odpowiedzialna za ich restrukturyzację.

Póki co janowiecka fabryka pracuje nawet nie na ćwierć gwizdka, kupując i przerabiając po kilkanaście sztuk trzody chlewnej na dobę.

CZESŁAW CZULIŃSKI

**Biuro Ogłoszeń  
Gazety Pomorskiej  
Żnin,  
ul. 700-lecia 26  
Zakład Ksero  
Dzisiaj zlecenie -  
jutro ogłoszenie**

## Pożar Annowo-Rozalinowo-Obudno

# Pięć godzin ognia

33 jednostki ratowniczo-gaśnicze, trzy samoloty i dwadzieścia ciągników gasiło 11 sierpnia pożar, jaki wybuchł na polu w Annowie i rozprzestrzenił się szybko na trzy wsie.

Do zapalenia doszło podczas prac polowych około godz. 14<sup>40</sup>. Przyczyną było zatarcie się paska klinowego w przyczepie samobieżnej. Zmieniający się wiatr sprawił, że powstało kilka paśmie ognia, który przesuwał się jednocześnie w kierunku Obudna.

Ogień gaszono z ziemi i z powietrza. Trzy samoloty z Lasów Państwowych lały wodę z góry, a 33 jednostki ratowniczo-gaśnicze pracowały na ziemi. Ponadto w akcji brało

udział 20 ciągników z Lasów Państwowych oraz wielu rolników.

Głównodowodzącym akcją był początkowo oficer Andrzej Porebski, zmieniiony później przez dowódcę Jednostki Ratowniczo-Gaśniczej Mariana Kubiaka. Głównym celem była obrona przylegającego do palących się pół lasu i gospodarstw rolnych. Okoliczni mieszkańcy oborywali ciągnikami pola, aby w ten sposób zapobiec rozprzestrzenianiu się ognia. Pożar ugaszono po pięciu godzinach.

W akcji brało udział 133 strażaków z jednostek rejonowych z Bydgoszczy, Mogilna, Inowrocławia, Szubina i Żnina, strażacy z Ochotniczych Straży Pożarnych oraz 40 pracowników z Lasów Państwowych.

Dowódca żnińskiej Jednostki Ratowniczo-Gaśniczej Marian Kubiak powiedział, że strażacy pracowali z dużym poświęceniem i nie zwalili na zagrożenie.

Pracę utrudniali gapię, którzy zablokowali swoimi samochodami drogę przejazdową. W pewnej chwili prowadzący akcję musiał rozkazać, aby usunęli się i dali drogę samochodom strażackim, które jeździły po wodę. Ściernisko było bardzo wysokie, w związku z czym w pewnym momencie ogień zagrażał przyglądającym się.

Dzięki sprawnej akcji udało się uratować las, który był bardzo zagrożony. Spaliło się 0,15 ha 45-letniego drzewostanu 50 ha ścierniska.

Informacje na temat ilości spalonych słomy są sprzeczne. Rolnicy, którzy pomagali przy gaszeniu pożaru podali, że ich zdaniem spaliło się około 80 ha słomy. Poszkodowany Zbigniew P. z Obudna podał policji, że stracił 180 ha słomy wartości 6.000 zł. Rzeczywistą ilość szkód ocenią biegli.

MARIA WARDA

## IV Święto Prasy Lokalnej

W dniach od 26 do 27 sierpnia w Wągrowcu odbędzie się IV Święto Prasy Lokalnej połączone z zakończeniem *Lata na Pałukach*. Wystąpią znani i lubiani artyści estradowi i zespoły rockowe, jak: *Dabb* (26 sierpnia), *Acid Flamenco* i *Nazar* (27 sierpnia).

(jóm)

## Kierownictwo Produkcji Filmu Mały czarodziej

# POSZUKUJE STATYSTÓW

(kobiety i mężczyźni)

W wieku od 18 do 60 lat,  
u panów długie włosy i zarost  
mile widziane.

Spotkanie informacyjne:  
22 sierpnia od 16<sup>00</sup> do 18<sup>00</sup>  
w Rejonowym Urzędzie Pracy  
ul. 700-lecia 34.

## Jubilaci ze Zrazimia

Krystyna i Józef Liberscy ze Zrazimia obchodzą jubileusz pięćdziesięciolecia pożycia małżeńskiego. Po zawarciu związku małżeńskiego 24 lipca 1945 r. prowadzili gospodarstwo rolne aż do 1980 r. Potem przekazali je synowi Markowi. Jubilat był działaczem ludowym i społecznikiem. Piastował funkcję radnego Gromadzkiej Rady Narodowej w Janowcu. Odznaczony jest Złotym Krzyżem Zasługi. Małżonka zajmowała się gospodarstwem. Wychowali 5 dzieci, doczekali się 11 wnuków. W intencji dostojnych jubilatów odprawiona została przez księdza proboszcza Stanisława Goca msza święta w kościele parafialnym w Żernikach. W domu odwiedził ich burmistrz Antoni Przedborski wraz z kierownikiem Urzędu Stanu Cywilnego Zofią Naliwajską. W obecności najbliższej rodziny udekorowali oni Jubilatów medalami Za Długoletnie Pożycie Małżeńskie, wręczyli wspaniałe bukiet kwiatów i złożyli serdeczne życzenia od władz samorządowych gminy. Do wszystkich życzeń jakie otrzymali państwo Liberscy dołącza też swoje redakcja Pałuk.

CZESŁAW CZULIŃSKI

## Piechotą po taksówkę

Jeszcze miesiąc temu istniał numer telefonu (20-500) pod który, jeśli zaszła potrzeba, można było zadzwonić i zamówić taksówkę. Jego właścicielem był Urząd Miejski w Żninie. Jednak abonament - jak uważają w Urzędzie - powinni płacić sami taksówkarze. Sekretarz gminy Ryszard Lorczyk powiedział, że taksówkarze nie potrafili się między sobą dogadać w tej sprawie, wobec tego w styczniu zarząd podjął decyzję, że gmina będzie opłacała abonament jedynie do końca czerwca, a jeśli sytuacja się nie zmieni, to w lipcu telefon zostanie wyłączony.

I tak też się stało. Urząd wystosował na początku lipca pismo do żnińskiej telekomunikacji z prośbą o wyłączenie numeru, co nastąpiło 7 lipca.

Taksówkarze mają na ten temat odmienne zdanie. Nie negują potrzeby istnienia aparatu telefonicznego na postoju, ale z jakiej racji - mówią - to oni mają opłacać abonament? Przecież nie mają z tego żadnej korzyści - twierdzą. Według nich najlepszym rozwiązaniem byłoby w miejsce stojącej zielonej budki telefonicznej przy postoju wstawić aparat telefoniczny na kartę automatyczną - taki z numerem, do którego można zadzwonić. Wtedy w razie usłyszenia dzwonnka, odebrali-

by telefon. Jeśli zaś nie byłby do nich - to po prostu odwiesiliby słuchawkę.

Nie byłby to aparat działający jednostronnie i nikt by na tym nie tracił, a także nikt nie płaciłby abonamentu.

SLAWOMIR KUJAWA

### KOMENTARZ

*I oto Żnin cofnął się się cywilizacyjnie. Bo nikogo (jak się okazuje - oprócz taksówkarzy) nie trzeba przekonywać, że telefon na postoju taksówek jest potrzebny.*

*Możliwe, że nie na tym, tylko obok dworca PKS (słyszałem takie głosy od taksówkarzy) - telefonowanie do dyżurnego ruchu z prośbą o przywołanie kierowcy jest jednak krepujące.*

*W dużych miastach taksówkarzom opłaca się utrzymywanie całej sieci łączności radiowej - dziwne więc, że w Żninie nie opłaca się nawet abonament. Pomyśl z budką na karty magnetyczne, do której można zadzwonić jest mądry, choć trąci wyrachowaniem.*

*Tak czy siak, wydaje mi się, że sprawy tak zostawiać nie można. Nie dziwię się Urzędowi Miejskiemu, że nie zamierza dalej opłacać abonamentu - wożenie ludzi jest działalnością gospodarczą, linia telefoniczna - urządzeniem, które pozwala zdobyć więcej klientów - nie ma więc powodu, by miasto za to płacić.*

*I myślę, że taksówkarze, którzy tak dobrze potrafili współpracować w drużynie piłkarskiej, tu się też dogadają z telekomunikacją i we własnym oraz pasażerów interesie będziemy mogli obwieścić niedługo numer postoju (oby był nim stary... - mam nadzieję, że jeszcze nie przydzielony).*

*Wiem, że byli klienci, którzy nie mogąc się dodzwonić po prostu szli piechotą. A zarobek uciekł.*

DOMINIK KSIĘSKI



W misji pokojowej ONZ w Libanie przebywa Piotr Grzelaczyk z Rynarzewa. Jesienią wraca do kraju. Swoimi wrażeniami podzieli się z czytelnikami Pałuk. (rn)

## Z policyjnego notesu

□ 7 sierpnia w Keyni przy ul. Dworcowej pod nieobecność domowników przez otwarte okno wszedł do mieszkania złodziej. Po znalezieniu klucza otworzył szafę i ukradł 800 zł i 100 marek niemieckich. Policja keyńska ustaliła i zatrzymała sprawcę. Część pieniędzy odzyskano. Trwa postępowanie przygotowawcze. (jóm)

□ 8 sierpnia o godz. 6<sup>45</sup> Stanisław Z. powiadomił policję, że z jego piwnicy skradziono dwa rowery - górski i składak, oba o wartości około 450 zł. (el)

□ 8 sierpnia o godz. 9<sup>20</sup> policja w Żninie została powiadomiona o nagłym zgonie 73-letniej Stanisławy K. zamieszkałej w Podgórzynie. (el)

□ 12 sierpnia w Cotoni (gm. Rogowo) został pobity Krzysztof Rz. Doznał złamania zuchwy. W wyniku przeprowadzonych czynności ustalono i zatrzymano sprawców pobicia. (el)

□ 13 sierpnia w Keyni przy Rynku 20 nastąpił nagły zgon mężczyzny w wieku lat 33. Komisariat Policji w Keyni pod nadzorem Prokuratury Rejonowej w Szubinie prowadzi postępowanie wyjaśniające. (jóm)

□ 14 sierpnia o godz. 8<sup>10</sup> Wojciech T. powiadomił policję o kradzieży fiata 126p z terenu ośrodka w Chomiąży Szlacheckiej. W wyniku szybkiej interwencji policji ustalono sprawców kradzieży, a samochód odzyskano. (el)

□ 14 sierpnia o godz. 18<sup>25</sup> w Foluszu (gm. Gąsawa) miał miejsce wypadek drogowy. Kierujący fiatem 126p Bronisław K. przy zawracaniu nie zachował należytej ostrożności i zjechał drogę fiatowi tipo kierowanemu przez Stefana S. W wyniku wypadku obrażeń ciała doznali pasażerowie fiata 126p. (el)

**PAŁUKI  
FAKTY, NA KTÓRE  
CZEKASZ**

### Barcin

## Nowy komisariat

11 sierpnia był pierwszym dniem pracy policjantów z Barcina w nowym komisariacie przy ul. Artylerzystów 9, który został przekazany przez

władze miasta.

*Jesteśmy zadowoleni z otrzymania nowego komisariatu. Na terenie Nowego Barcina notujemy nasilenie przestępczości. Planujemy przedłużyć służbę dyżurną. To powinno sprawić, że mieszkańcy Barcina i gminy powinni czuć się bardziej bezpiecznie - powiedział komendant Komisariatu Policji aspirant Roman Radoński.*

RYSZARD NOWICKI



Nowy Komisariat Policji w Barcinie. fot. Ryszard Nowicki

### PRZYSZLI NA ŚWIAT

- 26 VII: Jakub Poliwicka (Żnin)  
31 VII: Tomasz Błażej Kordyś (Dębogóra)  
2 VIII: Michał Roman Marciniak (Żnin), Jakub Robert Suliński (Szczepanowo)  
3 VIII: Emilia Bała (Białozewin), Kinga Oblizajek (Gogółkowo), Tomasz Wiciński (Żerniki), Klaudia Zbytek (Mogilno)  
4 VIII: Justyna Miławska (Żnin)  
5 VIII: Dominika Leichs (Murczyn)  
8 VIII: Olga Malecka (Żnin)  
9 VIII: Anna Kaszyńska (Biskupin)

### ZMARLI

Stanisław Pryka, l. 70 (Żnin) 7 VIII;  
Stanisława Kujawa, l. 72 (Podgórzyn) 8 VIII;

**PAŁUKI  
PISMO LOKALNE**  
Nakład 5.301 egz.

Wydawca i redaktor naczelny:  
Dominik Księski

Redaguje zespół:  
Eugeniusz Dobaczewski, Marian Kawka,  
Aleksander Kmiećkowiak, Dominik Księski

Stali korespondenci: Labiszyn: Ryszard Nowicki, Anna Kamińska, Rogowo: Maria Warda, Szubin: Ryszard Nowicki, Zyta Janowiak, Barcin: Ryszard Nowicki, Janowiec: Czesław Czuliński, Gąsawa: Jacek Mielcarzewicz, Keynia: Józef Marosz, Dąbrowa: Paweł Domagalski, Wapno: vacat, Damasławek: Artur Bromberger, Żnin: Maria Warda, Sławomir Kujawa, Sport: Grzegorz Berdysz, Mariusz Kolasziński.

Adres redakcji: Żnin, Plac Wolności 7, tel. 209-28. Sekretariat: Ewa Poliwicka i Mirosława Walczak Skład i lamanie:

**WAUCN** Ewa Poliwicka, Mirosława Walczak, Iwona Pałocka, Sławomir Kusz. Korekta: Stanisław Tyrakowski. Druk: Prasowe Zakłady Graficzne w Bydgoszczy, ul. Wojska Polskiego 1. Kolportaż: Poczta Polska SA, "Ruch" SA.

Zastrzegamy sobie prawo skracania nadesłanych tekstów. Za treść reklam i ogłoszeń oraz zmiany w programie telewizyjnym nie odpowiadamy. Konto bankowe: Pałuki, Pismo lokalne, BG o/Żnin, 300878-9090-136. Prenumeratę pocztową przyjmują wszystkie urzędy pocztowe w całym województwie bydgoskim.

Punkty przyjmowania reklam i ogłoszeń:  
Barcin, Sklep Papierny, Plac 1 Maja  
Dąbrowa Mogileńska, Paweł Domagalski, bar  
Gąsawa, kwaciarnia w Ryuku  
Keynia, sklep Rywał, Rynek 19  
Labiszyn, kwaciarnia, ul. Szubińska 22  
Rogowo, sklep Skrzat, ul. Kościelna 1  
Szubin, Księgarnia Nowa, ul. Młyńska 22  
Wapno, Biblioteka Publiczna,  
ul. Świerzeńskiego 12  
Żnin, sklep Hobby, ul. Wandy Pięknoskiej 20  
Żnin, sklep Majster, ul. Kościuski 1  
Zgłoszenia przyjmujemy też telefonicznie (tel. 209-28)  
i w redakcji



## PIENIĄDZE LEŻĄ NA ULICY

ABY JE PODNIEŚĆ, ZOSTAŃ  
AGENTEM UBEZPIECZENIOWYM,  
WYSOKOPŁATNYM FACHOWCEM

NATYCHMIASTOWA PRACA  
CZEKAMY NA ZGŁOSZENIA KANDYDATÓW  
Z MINIMUM ŚREDNIM WYKSZTAŁCENIEM

Informacja tel. 21-853

Księdzu Wacławowi Kuśnierkowi oraz proboszczowi z parafii Szaradowo, farmaceutom Janowi i Konstancji Majewskim, przyjaciółom, sąsiadom, krewnym, znajomym i wszystkim, którzy dzielili z nami smutek i ból po stracie

ś. † p.

ZENONA SZYMAŃSKIEGO

oraz uczestniczyli w ostatniej drodze na miejsce wiecznego spoczynku serdeczne podziękowania składa żona z dziećmi.

W wieku 63 lat zmarł

Franciszek Szulc

Pracował jako elektryk w Zakładach Mięsnych w Janowcu. Przez długi czas grał na bębnie w orkiestrze dętej, a w ostatnich latach na skrzypcach w kapeli Pałacznicy w Sarbinowie. O zmarłym koledze pamiętali janowieccy muzycy żegnając Go żalobnym marszem w czasie ceremonii pogrzebowej.

CZEŚĆ JEGO PAMIĘCI

## ZAKŁAD USŁUG POGRZEBOWYCH

ALWI

ALINA I WIESŁAW WNUK, ŻNIN, UL. SKŁADOWA 20

Zakłady czynne całą dobę - Żnin, ul. Składowa 20,  
- Janowiec, ul. Śniadeckich 20

Telefon  
21-060  
całą dobę

- organizacja pogrzebów (najtaniej),
  - przewozy zwłok na terenie całego kraju (niskie stawki),
  - transport zagraniczny, - na terenie Żnina przewozy zwłok bezpłatne,
  - obsługi ceremonii pogrzebowej wykonywane są przy użyciu standardowych Nys, - autokarawany Volvo i Mercedes oraz ekskluzywnego amerykańskiego Cadillaca,
  - wieńce i wiązanki własnej produkcji na podkładzie gąbczastym (nie niszczą płyt nagrobkowych) oraz świeżymi kwiatami sztucznymi, jedwabnymi i żywych,
  - różne typy trumien: olchowe, sosnowe, dębowe od wersji podstawowej za 900 tys. do 10 mln. zł (wersja francuska - exclusive, import z Anglii, USA),
  - stypy w cenach konkurencyjnych (przewóz gości w obie strony gratis),
  - płatności po wykonaniu usługi,
  - dokonujemy również ekshumacji zwłok wraz z załatwieniem formalności.
- Organizujemy pogrzeby dostosowane do możliwości finansowych klienta oraz bezprocentowo kredytujemy płatności.

# Zjazd rodziny Rogowskich w Rogowie

12 sierpnia zawitali do Rogowa niezwykli goście. Przyjechali z Puław, Swarzędza, Radziejowa... na III Kongres Towarzystwa Rodziny Rogowskich.

Zjazd rozpoczął się o godzinie 10<sup>00</sup>. Gości przywitał gospodarz Rogowa Józef Sosnowski. Niezwykle uroczystą chwilą był moment odsłonięcia tablicy pamiątkowej, na której wykuto napis:

W MIEJSCU SKŁAD POCODZĄ NASI PRZODKOWIE, DLA UWIECZNIENIA I KONGRESU TOWARZYSTWA RODZINY ROGOWSKICH 6-7 SIERPNI 1988 R. TABLICĘ TĘ FUNDUJĄ ROGOWSCY

Pierwszy zjazd rodziny Rogowskich miał miejsce 3-4 października 1987 roku w Rogowie. Wtedy został omówiony statut Towarzystwa, który był podstawą do rejestracji. Pierwszy Kongres odbył się 7-8 sierpnia 1988 roku.

Celem Towarzystwa jest dotarcie do wspólnych korzeni. Ta docieklność sprawiła, że doszukali się przodka w Rogowie. Najprawdopodobniej w 1142 roku, a może wcześniej, w miejscowości Rogów - właścicielem posiadłości był Rogowski.

Doszukali się ponad 25 tys. kuzynów Rogowskich. Posiadają adresy 1200 kombatantów II wojny światowej. W 95% są to żołnierze września 1939 roku, polskiej armii na zachodzie, armii kościuszkowskiej, formacji partyzanckich, Armii Krajowej i Batalionów Chłopskich. Na liście ka-

tyńskiej figuruje porucznik Bolesław Rogowski.

Na zjazd do Rogowa przyjechała tylko garstka z tej licznej rzeszy. Nie

JASTRZĘBIEC  
 DRYA  
 SĘPÓWRON  
 ABDANK  
 LEŁIWA  
 DZIAŁOSZA  
 KORAB  
 SREŃNIAWA  
 NABRAM  
 GIERALT

## TOWARZYSTWO RODZINY ROGOWSKICH

# ZAPROSZENIE

Zarząd Towarzystwa Rodziny Rogowskich zawiadamia, że w dniu 12 sierpnia 1995r. o godz. 10<sup>00</sup> w Rogowie Żnińskim odbędzie się -

### III KONGRES TOWARZYSTWA RODZINY ROGOWSKICH

W czasie obrad Kongresu zostanie odsłonięta pamiątkowa tablica o treści:

„W MIEJSCU SKŁAD POCODZĄ NASI PRZODKOWIE DLA UWIECZNIENIA I - KONGRESU TOWARZYSTWA RODZINY ROGOWSKICH 06-07 SIERPNI 1988r.

**TABLICE TĘ FUNDUJĄ ROGOWSCY”**

Dojazd autobusem PKS ze Żnina woj. bydgoskie. Zapraszamy Kuzynów Rogowskich do wzięcia udziału w rodzinnej uroczystości.

Za Zarząd  
V-ce Prezes Zarządu  
Józef Rogowski  
Puławy



Rodzina Rogowskich przy tablicy pamiątkowej.

fol. Maria Warda

było wśród nich żnińian, a przecież jest ich w naszym grodzie niemało. Jeden z organizatorów Józef Rogowski z Puław powiedział, że wielu po prostu nie stać było na bilety. To jest niezwykle smutne, że od kieżskiej emerytury uzależnieni są ci, którzy kiedyś pieczętowali się własną pieczęcią - herbami: Jastrzębiec, Drya, Sępówron, Abdank, Leliwa, Działosza, Korab, Sreńniawa, Nabram, Gieralt. W kościele św. Doroty w Rogowie modlili się na mszy świętej.

MARIA WARDA

## GS w Rogowie

# Złote gody będą ubogie

9 września Gminna Spółdzielnia w Rogowie obchodzić będzie 50-lecie istnienia. Prezes spółdzielni Bogdan Zieliński powiedział, że uroczystości jubileuszowe będą bardzo skromne.

Po podsumowaniu I półrocza 1995 roku wynik nie napawał optymizmem. 40.000 (400 milionów) zł długu wobec gminy za nie uregulowane podatki od gruntu i budynków uda się zlikwidować dzięki porozumieniu z gminą. Urząd przejmnie budynki stojące na gminnym gruncie. Za sklep w Reczu, który kupił obywatel Szwajcarii, gmina uzyskała 10.000 (100 milionów) złotych. Od 1 sierpnia do kasy gminy będzie wpływało po 500 złotych miesięcznie za dzierżawę młyna, po jego uruchomieniu dzierżawcy mają płacić 750 złotych.

Gminna Spółdzielnia handluje pszczymi i zbożem. Zaniedbała handlu alkoholem i nawozami. Ludzie zatrudnieni w Gminnej Spółdzielni zarabiają grosze ale, zdaniem prezesa, polepszenie ich warunków materialnych jest niemożliwe, gdyż podwyżka płac spowodowałaby bankructwo spółdzielni, w której pracuje 38 osób.

Wszystkie stanowiska obsadzone są, zdaniem Bogdana Zielińskiego, zgodnie z kodeksem pracy. Zredukowanie zatrudnienia spowodowałoby jego naruszenie. Jedynym zlikwidowanym stanowiskiem pracy jest (zgodnie z wolą Rady Nadzorczej) stanowisko wiceprezesa. Od maja funkcję tę pełni dochodzący członek zarządu Wiesław Winkiel, który jest jednocześnie kierownikiem zaopatrzenia. Pani Leszczyńska pełniąca funkcję wiceprezesa nie została zwolniona. Zaproponowano jej inną pracę.

MARIA WARDA

## Po walnym zebraniu SKR w Gąsawie

Spółdzielnia Kółek Rolniczych w Gąsawie walne zgromadzenie swoich przedstawicieli odbyła tuż przed akcją żniwną.

Zebranych delegatów i zaproszonych gości przywitał przewodniczący rady Ryszard Królikowski. Przedstawił sprawozdanie z działalności rady SKR - mimo olbrzymich trudności Spółdzielnia jest w dobrej kondycji finansowej i w pełni zabezpiecza potrzeby usługobiorców w usługi rolnicze. Życzeniem rady byłoby nie odchodzenie od usług świadczonych przez SKR na rzecz rolników a ze strony rolników terminowe regulowanie swoich zobowiązań za wykonane usługi. Rada stoi na stanowisku iż nie należy dopuścić do likwidacji Spółdzielni, gdyż spowoduje to brak zabezpieczenia w usługi rolnicze, utratę majątku kółkowego oraz poważny wzrost bezrobocia na terenie gminy Gąsawa.

Sprawozdanie z działalności zarządu SKR przedstawił prezes Jan Sykut, który podkreślił, iż działać w nowych warunkach gospodarki rynkowej jest niezwykle trudno, a rolnictwo jest coraz biedniejsze. Wszelkie zobowiązania wynikające ze statutu są realizowane a nawet więcej, gdyż jest prowadzona także działalność kooperacyjna dla innych zakładów.

Wyniki, które zostały osiągnięte w czasie akcji żniwnej i kampanii jesiennej pozwolą określić dalszy byt spółdzielni. Z dotychczasowych sprawozdań rachunkowych, które przedstawiła główna księgowca wynika, iż dochody za 1994 r. wyniosły: 61.727.286.387 zł, koszty: 60.129.226.188 zł, zysk bilansowy: 1.598.060.199 zł, majątek trwały: 1.686.772.10 zł, zysk: 903.840.199 zł.

Przychody środków inwestycyjnych: z amortyzacji 52.597,10 zł, z kasacji sprzętu 11.393,50 zł, zapasy materiałowe 241.931,30 zł.

Dysponowano funduszami: socjalnym pracowników: 15.160,70 zł, społecznym: 3.345,60 zł, udziałowym: 146.360,60 zł, wkładów: 7.99,60 zł, zasobowym: 890.259,10 zł

JACEK MIELCARZEWICZ

## Twój kawalek Europy

♦ 16 sierpnia przy ulicy Tysiąclecia w Żninie otwarto nową placówkę pocztową. (dk)

♦ 16 sierpnia z parku przy ulicy Sienkiewicza w Żninie przeniesiony został na ulicę Aliantów Pomnik Krwidawców. Postawiono go przy siedzibie PCK. (wa)

♦ 23 sierpnia o godz. 10<sup>00</sup> odbędzie się sesja Rady Miejskiej w Barcinie, 23 sierpnia o 12<sup>00</sup> - w Szubinie i 25 sierpnia o 10<sup>00</sup> - w Łabiszynie. (rn)

♦ Hala Widowiskowo-Sportowa w Barcinie organizuje dla dzieci 21 sierpnia wycieczkę do Myślęcinka, 22 sierpnia - turniej tenisa stołowego, 24 sierpnia - spacer do lasu połączony z grami i zabawami. (rn)

♦ 25 sierpnia o godz. 14<sup>00</sup> w Bibliotece Publicznej Miasta i Gminy Łabiszyna odbędzie się konkurs plastyczny *Moje wakacje*. (rn)

♦ W części terenu po byłych Warsztatach Samochodowych w Janowcu Zakład Usług Miejskich uruchomił produkcję krawężników i obrzeży. Wytwarzana ilość pokrywa potrzeby miasta, a nadwyżki zbywane są w sprzedaży wolnorynkowej. W najbliższym czasie rozpocznie się wyrób płytek chodnikowych. Trwają też intensywne przygotowania do produkcji kostek posbruk. (cz)

♦ Rejon Dróg w Mogilnie przystąpił do modernizacji mocno sfatygowanej drogi z Janowca do granicy województwa w kierunku Łopienna. Należy się spodziewać, że zgodnie z obietnicą wojewody poznańskiego Rejon Dróg w Gnieźnie będzie kontynuował modernizację do granicy w kierunku Charbowa. Jest to najbardziej niewłaściwy odcinek na trasie Janowiec - Klecko - Gniezno. (cz)

♦ 12 sierpnia odbyły się pierwsze dożynki w gminie Janowiec. Na tradycyjnym poźniwym poczęstunku spotkali się pracownicy Przedsiębiorstwa Spółdzielczego (była SKR). Za żniwny trud podziękował im prezes Stanisław Jerszyński. (cz)

♦ 31 lipca na sesji Rady Gminy w Gołańcu radni podjęli uchwałę o wysokości stawki, która wynosi 21 zł za kwintal żyta potrzebnej do obliczenia podatku rolnego na II półroczu 1995 r. (Główny Urząd Statystyczny określił stawkę 23,79 zł). (jóm)

♦ Radni Gołańcy po raz kolejny zgłosili wniosek pod adresem PKP w sprawie przedłużenia rannego kursu pociągu relacji Bydgoszcz-Kcynia-Wągrowiec do Poznania. Może radnych Gołańcy poproszą radni z Szubina i Keyni? (jóm)

♦ W Gołańcy z nadwyżki budżetowej, która wynosi 8.000 zł część przeznaczono m.in. na organizację Izby Tradycji. (jóm)

## X sesja Rady Miejskiej w Kcyni

23 sierpnia o godz. 10<sup>00</sup> w sali urzędu odbędzie się kolejna sesja Rady Miejskiej.

W programie sesji ujęto informację o stanie i sytuacji rolnictwa w gminie; ocenę funkcjonowania jednostek Ochotniczej Straży Pożarnej na terenie gminy; analizę realizacji budżetu i zadań gospodarczych za pierwsze półroczu 1995 r.; podjęcie uchwał w sprawie: obniżenia średniej ceny skupu żyta do obliczenia podatku rolnego i leśnego w II półroczu 1995 r., przystąpienia gminy Kcynia do Spółdzielni Mieszkaniowej Lokatorsko-Własnościowej w Szubinie, określenia wysokości sumy, do której Zarząd Miejski może samodzielnie zaciągnąć zobowiązania, dokonanie zmian w budżecie gminy na 1995 r.; wolne wnioski i zapytania; zakończenie sesji.

Obrady sesji są jawne i może w nich uczestniczyć każdy obywatel.

JÓZEF MAROSZ

## Ceny niektórych proszków do czyszczenia i płynów do zmywania oraz dezynfekcji w wybranych żnińskich sklepach

16 sierpnia 1995 r.

Firma	Artykuł						
	Sklep Przemysłowy ul. Towarowa	Diet ul. Mickiewicza	Drogeria ul. Śniadeckich	As-Pik ul. Browarowa	SH-R Rolnik ul. 700-lecia	Mini-Market ul. 700-lecia	Sklep Chemiczny ul. Kościuszki
Ajax cytrynowy 500 ml	2,60	-	-	-	-	-	-
Ajax mleczko do czyszczenia 500 ml	-	-	-	4,95	-	-	4,90
Ajax podwójnie wybielający 500 g	3,10	-	3,40	-	-	-	3,80
Ajax podwójnie wybielający 1000 g	4,85	-	5,50	-	-	-	-
Sunlicht 500 ml	3,90	3,30	4,00	3,81-3,69	3,70	4,10	3,80
Domestos Fresh 750 ml	4,90	4,90	5,00	4,73	4,60	5,20	5,50
ACE (wybielacz 1000 ml	1,95	1,95	2,10	1,94	-	2,00	2,50
Tytan 500 ml	1,70	1,75	1,70	1,65	-	1,85	2,00
Cif 250 ml	2,70	3,00	2,90	2,76	2,60	3,10	3,00
Cif 500 ml	4,90	5,00	-	4,87	4,70	-	5,10
ATA 250 ml	2,50	2,80	3,00	2,81	-	3,15	3,00
ATA citrus 250 ml	2,70	2,80	-	2,81	-	3,15	-
Mr Proper (mleczko) 500 ml	4,50	-	5,50	5,14	-	5,25	5,50
WC picker 500 ml	3,50	3,35	3,60	3,47-3,39	-	-	-
Brio 500 ml	2,45	-	2,20	2,02	-	2,25	2,80
Rondel 500 g	1,60	1,45	-	-	-	-	-
Dosia 500 g	1,70	1,65	1,80	1,55	1,65	1,85	-
Pur Uniwersal 500 ml	2,30	2,30	2,50	2,22	-	-	2,40
Ludwik 250 ml	0,90	-	1,00	0,84	-	1,00	1,35
Ludwik 500 ml	1,60	1,60	1,70	1,48	1,65	1,75	1,80



# Festyn archeologiczny

## Człowiek i środowisko w przeszłości



Pośród pałuckiego krajobrazu, przy dźwiękach muzyki celtyckiej i średniowiecznej, w towarzystwie nadreńskich Germanów i zamorskich Wikin-gów przez 8 dni przeniesiemy się w daleką przeszłość.

Pokażemy nie istniejące albo zanikające dziś już zawody, starożytne techniki rękodziela i rzemiosła, takie jak np: przędzenie, tkanie, wyszywanie i barwienie tkanin, lepienie, toczenie, zdobienie i wypa-lanie naczyń glina-



nych, mielenie zboża i wypiekanie chleba, cie-siołkę, snycerkę i wikliniarstwo, obróbkę krze-mienia, kości, rogu i bursztynu, kowalstwo, odlewnictwo, jubi-lerstwo i mincerstwo, wyprawianie skór, pędzenie dzieg-ciu i smoły, bartnictwo i zielarstwo.



Zwiedzający będą mogli samo-dzielnie wykonywać różne przedmioty. Będzie także można

obejrzeć przy dźwiękach kapel tańce średnio-wieczne, turniej rycerski lub pokaz mody sta-rożytnej, wysłuchać koncertu Kwartetu Jorgi lub przepowiedni starożytnych wieszczek, wykopać się w balii klepkowej, umalować przy użyciu tradycyjnych kosme-tyków, przymierzyć dawne stroje i biżuterię, postrzelać z łuku i kuszy, wzniecić ogień, zakosztować tradycyjnego jadła i napitku, spró-bować swych sił w' rozlicznych konkursach i turniejach, przyrządzić się pracy archeologa na lądzie i pod wodą.

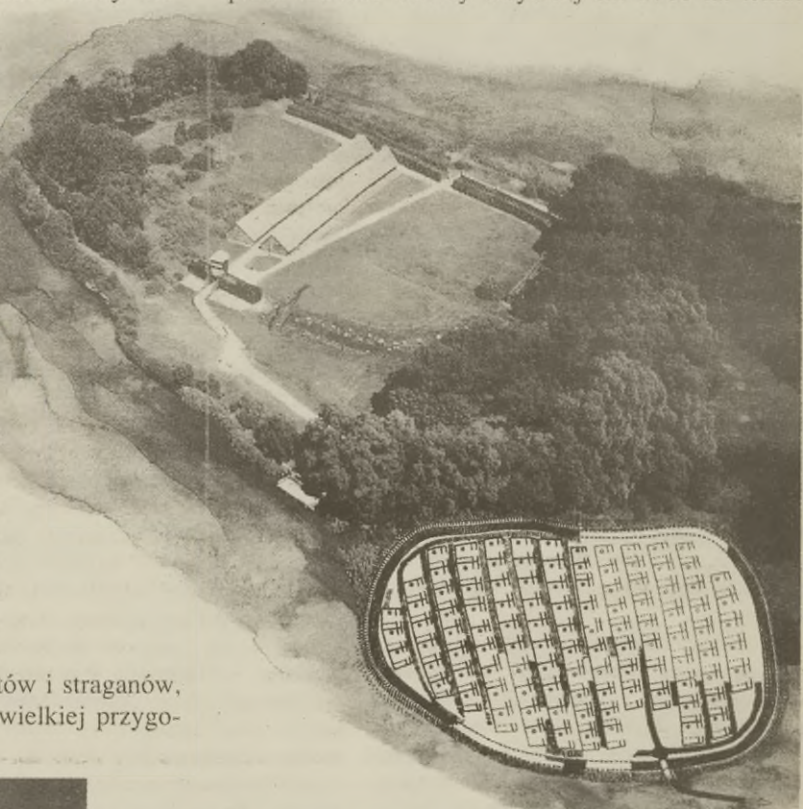
Każdego dnia przewidziane są inne atrakcje i niespodzianki. Kolejne dni Festynu poświęcone tkaninom i skóróm, kamieniowi i kości, glinie, drewnu i metalom, ozdobóm i broni, przyniosą także takie tematy, jak sport i rozrywka czy życie i śmierć.

Zapraszamy do naszych warsztatów i straganów, zapraszamy do wzięcia udziału w wielkiej przygo-dzie archeologicznej.



**Organizatorzy:**  
Państwowe Muzeum Archeologiczne  
Instytut Archeologii  
Uniwersytet Warszawski

Gród w Biskupinie był osadą obronną założoną przez ludność kultury łużyckiej ok. 2700 lat temu.



Nie jest znana tożsamość etniczna plemion, które ją tworzyły. Osada odkryta przez miejscowego nauczyciela Walentego Szwajcera w 1933 r., badana przez Prof. Józefa Kostrzewskiego i Prof. Zdzisława Rajewskiego została nazwana „polskimi Pompejami” ze względu na doskonałe zachowanie relik-tów drewnianych domostw. Stanowi do dziś naj-słynniejszy obiekt polskiej archeologii, a od roku także Pomnik Historii. Zrekonstruowany w części gród wraz z przyległymi obszarami będzie natura-lną sceną dla Festynu.

# Biskupin, 16 - 24 września 1995

## Pokazy:

pracownicy Państwowego Muzeum Archeo-logicznego w Warszawie, Centralnego Labora-torium Instytutu Archeologii i Etnologii Pol-skiej Akademii Nauk, Mennicy Państwowej S.A., Muzeum Starożytnego Hutnictwa Mazo-wieckiego w Pruszkowie, Pracowni Dendroch-ronologicznej Akademii Sztuk Pięknych, Mu-zeum Ziemi Pałuckiej w Żniniu, skansenów archeologicznych w Düppel koło Berlina i Eind-hoven (Holandia), studenci Instytutu Archeo-logii Uniwersytetu Warszawskiego, Instytutu Prahistorii Uniwersytetu Adama Mickiewicza w Poznaniu, Studium Projektowania Mody i Kostiumu Filmowego (Warszawa), zespół Wi-kingów (Aarhus, Dania), uczniowie Państwo-wego Liceum Sztuk Plastycznych w Supraślu oraz Szkoły Sztuki Dekoracyjnej i Użytkowej St. Tworzydło w Warszawie, grupa rycerska - Bractwo Miecza i Kuszy (Warszawa), zespół tańca dawnego - Chorea Antiqua (Warszawa), Józef Broda (Wyrzeczek), Jarosław Strobin (Elbląg), Aleksander Strzyżewski (Poznań), Da-riusz Czerniakowski (Płońsk), Wojciech Ślawi-ński (Pruszków) i inni.

## Oprawa muzyczna:

muzyka celtycka (Kwartet Jorgi) i średniowieczna (Corona Aurea i Juventa)

## Stroje:

Studium Projektowania Mody i Kostiumu Filmowego (Warszawa)

## Scenariusz:

dr Aleksander Bursche (Instytut Archeologii UW)

## Informacja:

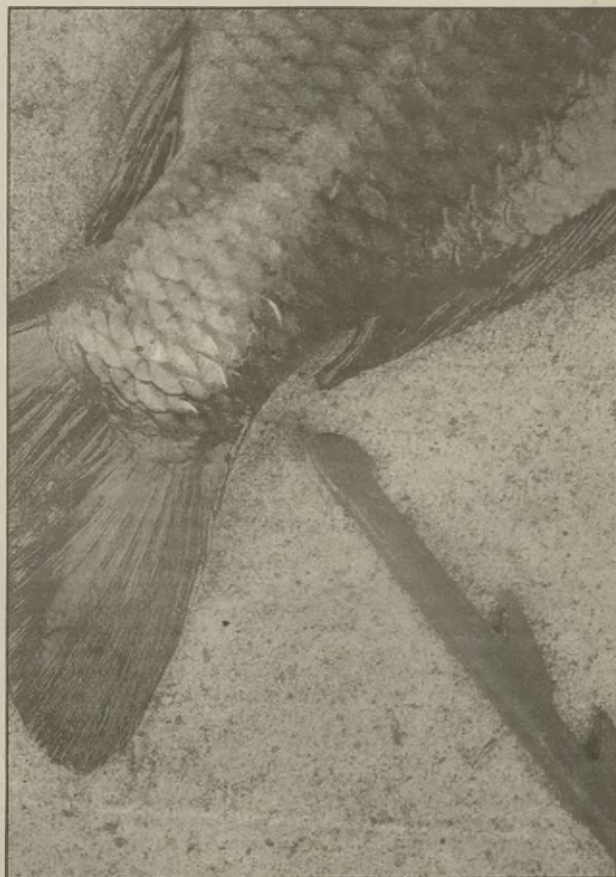
Państwowe Muzeum Archeologiczne, ul. Długa 52, 00-950 Warszawa, tel. 022/31-32-21 wew. 131, 151 lub 181; Fax. 31-51-95

## Rezerwacja dla grup:

Muzeum w Biskupinie, Oddział PMA, 88-410 Gąsawa, tel. Gąsawa 25 lub 55 (uwaga: liczba miejsc ograniczona, organizatorzy nie gwarantują wstępu dla niezgłoszonych wycieczek)

## Ceny biletów

Normalny: 2,50 zł + 2,50 zł (placidła)  
Ulgowy: 1,5 zł (wycieczki powyżej 20 osób, dzie-ci, uczniowie szkół i studenci, emeryci i renciści, żołnierze zasadniczej służby wojskowej) + 2,50 zł (placidła). Dla dzieci ze szkół specjalnej troski wstęp bezpłatny.



# Kurhan w Złotowie i jego odkrywca

Złotowo leży na pograniczu Paluk i Kujaw. Istniał tutaj niewielki pagórek, od dawna nazywany przez miejscowych "cholernikiem". Okazało się, że jest to grobowiec megalityczny kultury amfor kulistych sprzed 4 tysięcy lat.

Alojzy Rybczyński urodził się 5 czerwca 1916 r. w Barcinie. Po ukończeniu szkoły powszechnej naukę kontynuował w Seminarium Nauczycielskim w Keyni, a następnie w Wągrowcu, gdzie 5 czerwca 1936 r. zdobył kwalifikację nauczyciela. Po rocznej służbie wojskowej 1 września 1937 r. pracował w zawodowej szkole doksztalczącej w Barcinie i w szkole powszechnej w Mamliezu.

1 września 1939 r. miał objąć stanowisko kierownika szkoły w Kępnie Wlkp. Przeszkodziła temu II wojna światowa. Zgodnie z przydziałem mobilizacyjnym zgłosił się do 14 Pułku Piechoty we Włocławku. Wziął udział w kampanii wrześniowej, bitwie nad Bzurą, obronie Warszawy.

Po wojnie rozpoczął pracę w szkole w Barcinie. "Pierwszy rok szkolny trwał tutaj od 1 lutego do 31 lipca 1945 r." - wspomina Alojzy Rybczyński. Następnie odpowiedział na apel inspektora szkolnego, aby obejmować nieobsadzone placówki. Miał atrakcyjne propozycje, jednak wybrał Złotowo, oddalone od Barcina o 6 km. "Tak bardzo tkwiłem korzeniami w tym regionie, że nie wybrałem innych miejsc" - mówi. 1 września 1945 r. rozpoczął pracę jako nauczyciel kierujący czteroklasową szkołą w Złotowie.

Na gruntach szkolnych w pobliżu szkoły znajdował się pagórek. "Nazywany był przez mieszkańców "cholernikiem". Wystawał ok. 1,2 m ponad równinę terenu. Kształt wzniesienia był zbliżony do koła o średnicy 30-40 m. Tradycja przekazywana z pokolenia na pokolenie mówiła, że zostali w tym miejscu pochowani zmarli na cholera w XIX w. Stał tam niegdyś krzyż.

Alojzy Rybczyński opowiada: - "Najbliższy sąsiad, mieszkający obok szkoły zwraca się kiedyś do mnie i mówi: *panie kierowniku, a może na tym cholerniku ubić konia?* Zgodziłem się. Rosła tam dzika koniczyna. Później ten sam gospodarz mówi, abym owce hodował. Kupiłem od niego dwa skopki i ubijałem na cholerniku. Najłatwiej było wtedy o drewniane paliki. Przy wbijaniu często się łamały, natrafiały na jakiś opór. Później zamówiłem u miejscowego kowala paliki metalowe. Te z kolei mi się krzywiły.

W trawie były widoczne wierzchołki kamieni. I tu, i tu, i jeszcze dalej w prostej linii, ale i z drugiej strony też. Jeden z głazów był od strony drogi jak gdyby wywrócony. Ale dlaczego? Przed wojną gospodarze mieli zwyczaj, że wychodzili na szarwark. Jedni z kołami, inni z kilofami i łopatami. Wzniesienia i górki rozbięli do naprawy wyboistych polnych dróg. Tak robili przed żniwami.

Jak patrzyłem na te wierzchołki, bo tak mogłem sobie wyobrazić na podstawie tego jednego leżącego głazu, że to może być komora grobowa przedhistoryczna. Przypomniałem sobie lekcję historii w Seminarium Nauczycielskim w Keyni, jak przez episkopa nauczyciel wyświecał z podręcznika uniwersyteckiego groby skrzynkowe kamienne. I tak mi to nie dawało spokoju. W końcu zgłosiłem to B. Zielonce, konserwatorowi zabytków w Toruniu" - mówi odkrywca.

O dokonaniu odkrycia Alojzy Rybczyński powiadomił konserwatora zabytków pod koniec lat czterdziestych. Później przez wiele lat zabiegał o rozpoczęcie przez archeologów prac wykopaliskowych. Jego interwencje spowodowały przyjazd do Złotowa 17 września 1959 r. ekspedycji badawczej pod kierunkiem L. Gabałówny z Muzeum Archeologicznego w Łodzi. Prace archeologiczne trwały do 26 września. Przed wyjazdem L. Gabałówna wygłosiła dla nauczycieli oraz uczniów ze Złotowa i Mamlieza prelekcję na temat Kurhanu kultury amfor kulistych i grobów megalitycznych. Prof. K. Jażdżewski przysłał kierownikowi szkoły podziękowanie za okazaną pomoc ekspedycji.

26 czerwca 1961 r. przyjechał dr Tadeusz Wiślański z Polskiej Akademii Nauk w Poznaniu. Po przeprowadzonej wizji kurhanu zapowiedział dalsze badania. W sierpniu Zakład Archeologii PAN w Poznaniu rozpoczął systematyczne badania. Pracami wykopaliskowymi kierowała Wanda Tetzlaff.

Do Złotowa zaczęło przyjeżdżać coraz więcej gości. Między innymi 8 października 1961 r. przybył Regionalny Zespół Pieśni i Tańca Paluki pod kierunkiem Klary Prillowej z Keyni. Alojzy Rybczyński tak wspomina ten dzień: "Członkowie



Alojzy Rybczyński wskazuje łaską lśniące w sierpniowym słońcu kamienie kurhanu.

fol. Ryszard Nowicki



Komora grobowa kurhanu. stan obecny

fol. Dominik Księżki

zespołu zwiedzili kurhan, na którym prelekcję wygłosiła W. Tetzlaff. O godz. 17<sup>00</sup> odbył się ciekawy występ kcyńskich starsuszków, z których najmłodszy członek zespołu liczył 58, a najstarszy 86 lat. Na występ przybył dyrektor Kujawskich Zakładów Przemysłu Wapienniczego w Bielawach K. Hałas. Sala widowiskowa Domu Ludowego nie mogła pomieścić wszystkich gości, którzy chcieli obejrzyć występ. W dwugodzinnym programie ujrzelśmy szereg pałuckich tańców z przyśpiewkami, fragment wesela, usłyszeliśmy ludowe piosenki i ciekawe gawędy. Dzięki głębokiej ludowości, świeżości uczucia i oryginalnym strojom ukazany został folklor wsi naszego regionu, przeżyliśmy wszystkie piękne chwile. A wielu, wielu ludzi starszych wróciło myślą do świata minionych dni wsi pałuckiej. Po występie odbyła się kolacja dla członków zespołów i gości, a następnie zabawa taneczna, w czasie której przygrywała kapela ludowa".

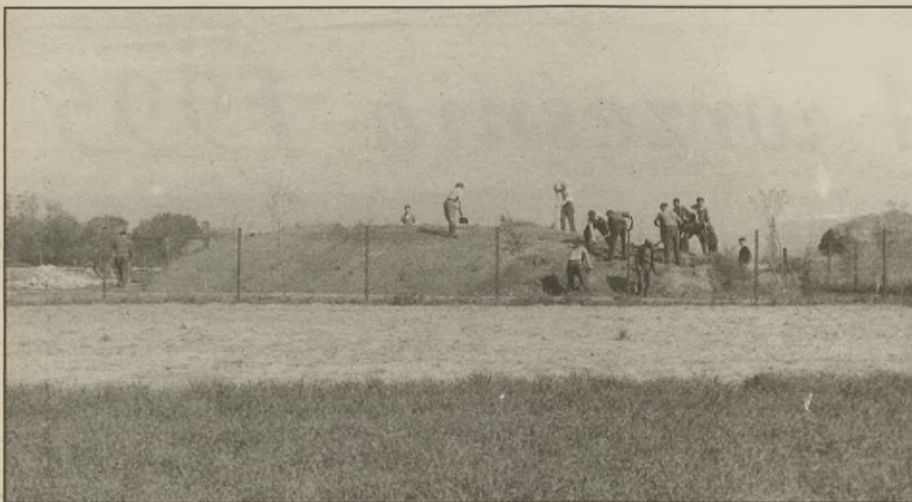
Prowadzone pod kierunkiem W. Tetzlaff badania wykazały, że kurhan był tylko częściowo zachowany - przetrwała połowa owalnego nasywu ziemnego z wystającymi ze zniszczonego obrębska wielkimi głazami komory grobowej. Pozostała część uległa zniszczeniu na początku XX w., kiedy przeprowadzono obok drogę polną. Wtedy usiłowano wydobywać do celów budowlanych kamienie tworzące ściany komory grobowej. Próbowano je rozłupać. Wschodnia część nasywu ziemnego została naruszona przez wykopy grobowe z okresu epidemii cholery panującej w XIX w. Odkryto 8 takich grobów. Pomimo dewastacji stanowiska, poziom neolitycznej komory grobowej pozostał nierzuszony i imponuje rozmiarami. Komora w kształcie regularnej prostokątnej skrzyni zbudowana została z dużych, częściowo obrabianych głazów. Jej długość wewnętrzna wynosi ok. 6 m, szerokość przeciętnie 1,2 m, wysokość niektórych kamieni 1,1 m. Ściana zachodnia komory zbudowana została z 6 kamieni, a wschodnia z 5. Od strony północnej i południowej komorę zamykają pojedyncze ka-

mienie. Szczeliny między głazami uszczelniano drobnymi kamieniami łupanymi. Przy wejściu znajdowało się niewielkie palenisko wyłożone kamieniami. W środkowej części komory znaleziono kości pochowanych trzech osób. Były one słabo zachowane. W wyniku analizy antropologicznej ustalono kości jednego mężczyzny. Pleci dwóch pozostałych nie udało się określić. Zmarli w wieku 30-40 lat. Ponadto znalezione zostały siekiery krzemienne, bursztynowe paciorki, fragmenty naczyń ceramicznych.

10 kwietnia 1963 r. Rada Pedagogiczna w Złotowie podjęła uchwałę w sprawie przejścia obowiązków Opiekuna Społecznego nad zabytkiem archeologicznym przy którym powstanie muzeum-skansen. Zaczął działać Społeczny Komitet Budowy Muzeum-Skansenu. Całością kierował Alojzy Rybczyński. Prace ruszyły wiosną 1964 r. W listopadzie 1966 r. pod kierunkiem S. Jędrzejewskiego z Przedsiębiorstwa Gospodarki Komunalnej w Żninie zasadzili drzewa, krzewy oraz rośliny ozdobne na terenie rezerwatu. Wszystkie prace związane z rekonstrukcją kurhanu i udostępnieniem go do zwiedzania wykonali w czynie społecznym mieszkańcy Złotowa. Teren został ogrodzony, ustawiono ławki, wytyczono ścieżki, założono lapidarium. Przy rezerwacie powstał parking. Poczynając od Barcina pojawiały się informacje wskazujące drogę do kurhanu. A jak jest teraz?

Z Alojzym Rybczyńskim jadę do Złotowa. Odkrywca jest emerytem i mieszka w Barcinie. Po drodze nie widać żadnej informacji. W miejscu gdzie był parking rosną małe akacje - samosiejki. Ogrodzenie metalowe jeszcze się trzyma, ale zniknęły wszystkie ławki. Przejście alejkami utrudniają krzaki. Komora grobowa zarasta. Rezerwat jest zapuszczony i należałoby go odczyszczyć. Zbliża się nowy rok szkolny i byłoby dobrze gdyby o uchwałę podjętej 10 kwietnia 1963 r. stała pamięć. Czyżby decyzja Rady Pedagogicznej straciła moc?

RYSZARD NOWICKI



Prace przy rekonstrukcji kurhanu w 1964 r.

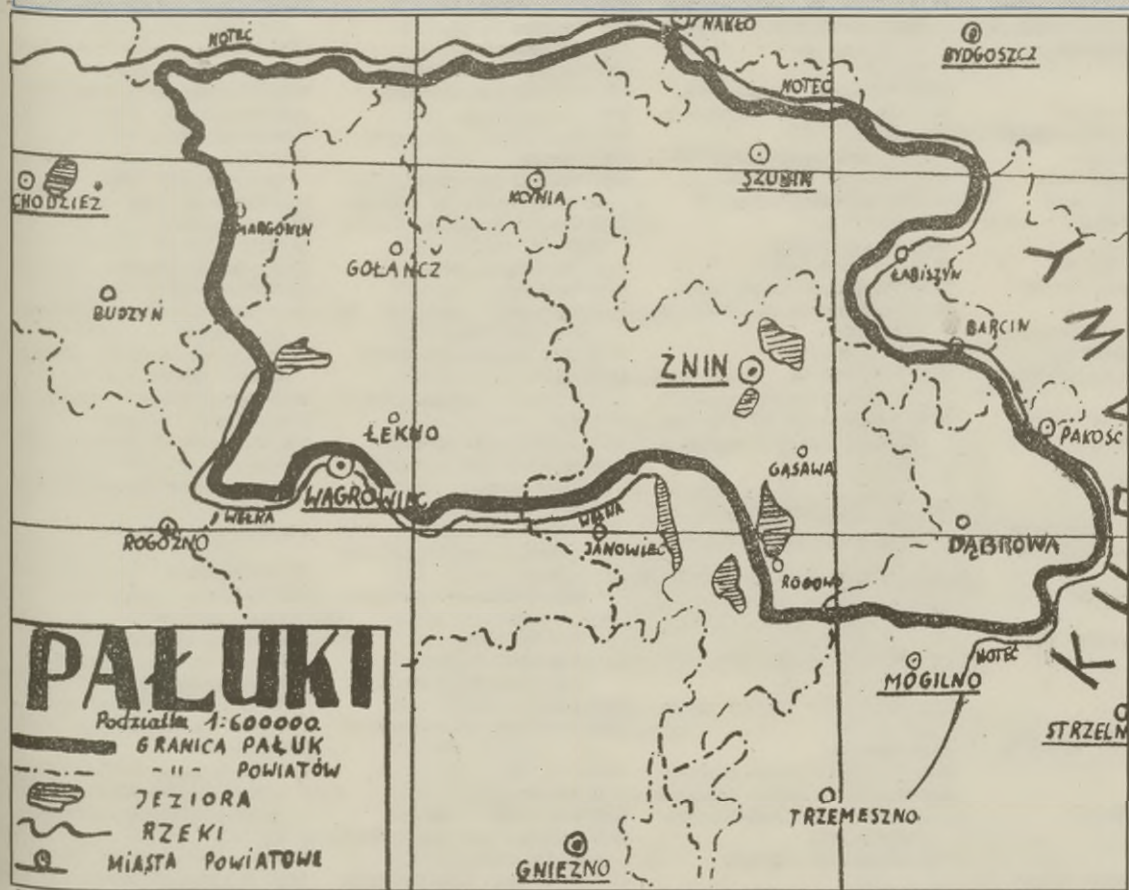
fol. Ryszard Nowicki



Rekonstrukcja kurhanu. Z lewej strony Alojzy Rybczyński, Złotowo 1964 r.

fol. Ryszard Nowicki

# O pałucko-kujawskiej granicy regionów



Warto zauważyć, że granica na południowym wschodzie z Kujawami sięga po Noteć Zachodnią i Pakość. repr. za: "Za i przeciw", 12. 04. 1959.

Od czasu do czasu słyszy się głosy, iż Pałuki przedstawiane są na rozmaitych mapkach w niewłaściwych granicach. O ile granice północna i północno-wschodnia na rzece Noteci, zachodnia na rzekach Rudce i Margonince oraz południowa na rzece Welnie nie budzą większych zastrzeżeń, to kontrowersje wzbudza przebieg granicy Pałuk z Kujawami na południowym wschodzie.

Granice historyczno-etniczne każdego regionu, w tym także i Pałuk, przynajmniej na niektórych odcinkach, są trudne dziś do ustalenia. Wpływ na to miało w przeszłości różne nasilenie kontaktów z sąsiadami, wzajemne przenikanie czynnika kulturowego, gospodarczego, handlowego. Niemalą rolę odegrał też aspekt administracyjny. W przypadku Pałuk trzeba pamiętać o tym, że region ten stanowi północno-wschodnią część Wielkopolski, graniczącej z Pomorzem (Krajną) i Kujawami.

O przynależności do Pałuk rejonu Dąbrowy i o tym, że mieszkańcy tych okolic postrzegają się do związku z Pałukami pisał już ongiś w naszej gazecie Paweł Domagalski.

Granice Pałuk i Kujaw w ostatnich czasach różnie przedstawiano.

Na przykład wydany w 1936 r. *Przewodnik po Pałukach, wykopaliskach biskupińskich i V Targach Pałuckich* 26. 08 - 6. 09. 1936 przesadnie ukazywał Pałuki sięgające aż po Strzelno i Kruszwicę. W latach pięćdziesiątych południowo-wschodnią granicę regionu opierano na Noteci Zachodniej, aż po Pakość. Tym samym w skład naszego regionu wchodziły także miejscowości, jak: Piechcin i Wapienno z byłego powiatu szubińskiego oraz Dąbrowa i Szczepanowo z byłego powiatu mogileńskiego. Są dowody na to, iż wtedy na tych obszarach istniał jeszcze pałucki folklor i sztuka ludowa. Także pod względem krajobrazowym pałukowaty teren bardziej kojarzył się z Pałukami, aniżeli z równinnymi Kujawami. Historyczne zaś miasto Barcin jak

i parafie: Chomiąza, Kierzkowo, Ostroszcze (Ostrówce), Ryszewko, Szczepanowo, Woiuczino (Wójcin) w XVI wieku należały do wschodniej części *Districtus Keinensis* (powiat keyński), który w zdecydowanej większości administracyjnie pokrywał się z historycznymi Pałukami.

Pobudowanie na początku lat siedemdziesiątych w rejonie Barcina dużej cementowni i nadanie jej nazwy Kujawy, szybki rozwój miasta i silne jego związanie ze stolicą Kujaw Zachodnich - Inowrocławiem przyczyniło się do odłączenia tej części ziemi pałuckiej i włączenie jej do Kujaw. Jednocześnie we wszelkich opracowaniach, na mapkach od tamtego czasu granicę pałucko-kujawską zaczęto przedstawiać bardziej na zachód, wzdłuż linii jezior barcińskich odwadnianych przez niewielką Strugę Folską. Tej sugestii poniekąd uległ też w swoich niektórych opracowaniach tygodnik *Pałuki*. Ale nie stoi na przeszkodzie, aby - tak jak kiedyś to było - okolice Barcina, Piehcina, Dąbrowy i Szczepanowa - aż po Pakość uważać za Pałuki - bo nimi są.

JÓZEF MAROSZ

## Gmina Gąsawa zaprasza

### Gmina Gąsawa zaprasza



O piękną, profesjonalnie opracowaną i wydrukowaną pocztówkę postarała się ostatnio gmina Gąsawa

#### Ludzie Pałuk

## Wanda Pieniężna - polska dziennikarka w Niemczech

Smutną informację zamieścili w ostatnim numerze *Pałuki* (nr 29). Bo wiem z pytań o Wandę Pieniężną żniniz nikt nie wiedział kim była ta wybitna działaczka niepodległościowa. Wstyd i kompromitacja! Wanda Pieniężna zasługuje na więcej aniżeli na encyklopedyczną wzmiankę.

Tacy ludzie jak Wanda Pieniężna właśnie w dzisiejszych zmaterializowanych czasach, kiedy szukamy wzorców osobowych, mogą służyć za wzór patriotyzmu.

Urodziła się 20 lutego 1897 roku w Żninie w rodzinie Konstantego i Konstancji (z domu Tomaszewska) Dembińskich posiadających dom przy ulicy Kościelnej. Jako młoda dziewczyna brała udział w Powstaniu Wielkopolskim. Po uzyskaniu średniego wykształcenia w szkole niemieckiej pracowała w Poznaniu w biurze prawniczym i w Ministerstwie dla byłej dzielnicy pruskiej. W 1920 roku została oddelegowana na Warmię i Mazury do Olsztyna na okres plebiscytu i aktywnie uczestniczyła w pracach polskiego biura plebiscytowego. Przeżyła gorzko niepomyślny dla Polski wynik plebiscytu. Tak pisała w swoich wspomnieniach: *- Dzień ten (11 lipca 1920 r. - przyp. autora) przeżyłam bardzo ciężko, ale prosty i szczerzy lud warmiński zaimponował mi; postanowiłam tu pozostać, losy swoje wiążąc węzłem ślubu z Sewerynem Pieniężnym, synem tej ziemi... W 1920 r. wyszła za mąż za Seweryna Pieniężnego, redaktora naczelnego i wydawcę *Gazety Olsztyńskiej*, który przejął po ojcu Sewerynie to wydawnictwo założone w 1886 r.*

Wanda Pieniężna była współredaktorem gazety, pracowała też w konsulacie polskim w Olsztynie. W okresie międzywojennym, kiedy Olsztyn był w granicach Prus Wschodnich *Gazeta Olsztyńska* była ważną ostoją polskości na tych terenach. W tamtym czasie Wanda Pieniężna była przewodniczącą Komitetu Organizacyjnego Towarzystw Kobiety i sekretarzem Polsko-Katolickiego Towarzystwa Szkolnego w Olsztynie.

Kiedy wybuchła II wojna światowa, 7 września 1939 r. gestapowcy wtargnęli do drukarni polskiej *Gazety Olsztyńskiej*, aresztowali redaktora naczelnego Seweryna Pieniężnego i wywieźli do obozu Hohenbruch koło Królewca. 24 lutego 1940 r., w przeddzień swoich pięćdziesiątych urodzin został zamordowany.

JÓZEF MAROSZ

Tymczasem Wanda Pieniężna w grudniu 1939 r. została uwięziona przez hitlerowców w Olsztynie, a następnie wywieziona do obozu koncentracyjnego Ravensbrück. Tak pisała o tamtych ponurych latach: *Dowiedziałam się o śmierci męża w celi, bowiem najpierw osadzono mnie w więzieniu, a potem wywieziono do Ravensbrück; jeszcze przedtem przeżyłam wraz z dziećmi zagładę naszego domu i drukarni; chciarno zatrzeć ślady po polskiej gazetce...*

Po latach okupacji i przeżyciu gehenny hitlerowskiego obozu Wanda Pieniężna powróciła do polskiego Olsztyna. Wznowiła społeczna i polityczną działalność. Była sekretarzem i doradcą pierwszego wojewody olsztyńskiego.

W październiku 1946 r. prochy jej męża Seweryna sprowadzono do Olsztyna. Jako właścicielka redakcji i wydawnictwa *Gazety Olsztyńskiej*, mimo sprzeciwu ówczesnych władz usilnie zabiegała o reaktywowanie tytułu gazety. Później godząc się na jej wznowienie stawiała jednak warunki praktyczne w tamtych czasach nie do przyjęcia, żądając tradycyjnych podtytułów *Ojców mowy, ojców wiary broimy zgodnie: młody, stary czy Niech będzie pochwalony Jezus Chrystus.*

W Olsztynie ukazał się od 1 września 1951 r. partypolny *Głos Olsztyński*. W latach 1957-1961 po odwilży październikowej Wanda Pieniężna była posłem na Sejm. Aktywnie działała w Towarzystwie Łączności Polonii z Zagranicą. Na co dzień była osobą skromną, unikającą rozgłosu.

Uchonorowana została Złotym Krzyżem Zasługi i Krzyżem Polonia Restituta.

Zmarła 25 stycznia 1967 r. w Olsztynie i tam spoczęła jej doczesne szczątki.

Dopiero 6 kwietnia 1970 roku tytuł *Głosu Olsztyńskiego* zamieniono na *Gazetę Olsztyńską*, nawiązując tym samym do tradycji gazety polskiej ukazującej się na Warmii i Mazurach przed wojną.

13 września 1971 r. Miejska Rada Narodowa w Żninie podjęła uchwałę o nazwaniu jednej z ulic nowego osiedla mieszkaniowego imieniem Wandy Pieniężnej.

W żnińskim muzeum zgromadzono pamiątki po tej żarliwej pałuckiej patriotce. Nie powinniśmy zapomnieć o naszej krajance.

#### Zabytkowe fotografie

### Pamiętka szkoły katolickiej



# PROGRAM TELEWIZYJNY 18.08-24.08

## PIĄTEK 18.08

### PROGRAM I

- 8.00 Kawa czy herbata?  
7.45 VIP – rozmowa Jedynki  
8.00 Treledysk  
8.15 Małe bajeczki  
8.25 Gimnastyka  
8.30 Domesowe przedszkole  
9.00 Wiadomości  
9.10 "Niebezpieczna zatoka" – serial  
10.05 "Star Trek – następnego pokolenie" (7/26) – serial s-f prod. USA  
10.50 Muzyczna Jedynka  
11.00 Pod kreską...  
11.20 Ocalić od zapomnienia  
11.30 Lato z "Magazynem Notowań"  
12.00 Wiadomości  
12.10 Agrobiznes  
12.15 "Ludzie: Powrót prof. Pipesa" – reportaż  
12.45 "Kartki z podróży" – reportaż  
13.00 Wakacyjny rozgardiasz...  
13.05 Stan ducha – Hare Kryszna  
13.20 Euroturystyka  
13.35 Być tutaj – Seks  
14.00 Kino letnie: "Młodzi jeźdźcy" (15, 16) – serial prod. USA  
15.30 Rusz się, Kaziu!  
15.45 Militaria na wakacje  
16.00 Ciuchcia  
16.25 Muzyczna Jedynka  
16.55 Kalendarium XX wieku  
17.00 Teleexpress  
17.15 Goniec  
17.35 Test – magazyn konsumencki  
18.00 Ranka w ciemno  
18.45 Tała, a Marcin powiedział...  
19.00 Wieczorynka  
19.30 Wiadomości  
20.10 Sto na sto, czyli sto filmów na stulecie kina: "Okno na podwórze" – film sensacyjny prod. USA (1954)  
22.00 Puls dnia  
22.20 W.C. kwadrans  
22.40 MdM, czyli Mann do Materny, Materna do Manna  
23.10 Wiadomości  
23.20 Voo Voo i przyjaciele w Kamieniołomach – Kazimierz Dolny '95 (2)  
23.40 "Bądź człowiekiem, towarzyszu!" – miniserial  
24.00 "Odjazd" – dramat obyczajowy prod. USA (1968)  
1.30 Publicystyka kulturalna  
2.00 Zakończenie programu

### PROGRAM II

- 7.00 Panorama  
7.10 Sport telegram  
7.20 Poranny Magazyn Dwójki  
7.50 Akademia Zdrowia Dwójki  
8.00 Program lokalny  
8.30 "Pełna chata" (4/52) – serial USA  
9.00 Orkiestra – program rozrywkowy  
9.30 "Podwodne przygody" – serial dok. prod. ang.  
10.00 Wakacje na wsi  
10.20 "Pan Magoo" – serial prod. USA  
10.25 Genialna epoka  
10.55 "Nosila żółta wstążkę" – western USA (1949)  
12.35 Muzyczne lato Dwójki:  
12.35 Wywiad z gwiazdą – Van Halen  
12.50 Akademia Zdrowia Dwójki  
13.00 Panorama  
13.20 Kłasyka rocka – "Cream – Strange Brew, czyli dziwna mieszanka" – film dok. prod. USA  
14.20 "Festiwal dusz" – film dok.  
15.05 "Szaleństwo koszykarki"  
15.25 Szkoła kłamaczów  
16.00 "Beztróskie dni" (13/24) – serial  
16.30 Monografia współczesnego Wojska Polskiego  
17.00 "Zwycięzca bierze wszystko" (9/14) serial prod. niemieckiej  
17.50 Halo, weekend!  
18.00 Panorama  
18.10 Program lokalny  
19.00 Jeden z dziesięciu  
19.35 Lalamido, czyli porykiwania szarpidrutów  
20.00 Benefis w Teatrze STU – Alosza Awdiejew  
20.50 Sport telegram  
21.00 Panorama  
21.35 Festiwal Piosenki Krajo- nadbałtyckich – Karlisham '95  
22.25 "Bożę wyroki" – film fabularny prod. USA (1988 r.)  
24.00 Panorama  
0.05 Kłasyka rocka – Foreigner "Jak pierwszy raz"  
1.05 Zakończenie programu

### POLSAT

- 8.00 Film animowany  
8.15 Klub Lady Fitness  
8.30 Halol Gramyl  
9.30 "Sekrety" – serial USA  
10.00 "As wywiadu" – serial  
10.50 "Słuby ułańskie" – film polski  
12.30 Magazyn prawnicy  
13.00 Magazyn sportowy  
14.30 Pamiętnik nastolatki  
15.00 Kostka szczęścia  
15.10 "Więźniarki" – serial australijski

- 16.00 Kuba zaprasza  
16.30 Informacje  
16.40 Film animowany  
16.55 Disco Polo Lato  
17.45 Sztuka gotowania  
17.55 "Sekrety" – serial  
18.25 Kostka szczęścia  
18.30 Informacje  
18.55 "Rajska plaża" – serial  
19.55 Informacje  
20.00 "Z ostatniej chwili" – serial USA-kanad.  
20.55 Kostka szczęścia  
21.00 "Strażnik Teksasu" – serial USA  
22.00 Informacje  
22.15 Biznes tydzień  
22.30 "Nędznicy" – film USA (1978)  
0.10 Gillette World Sport Special  
0.35 Playboy

## SOBOTA 19.08

### PROGRAM I

- 7.00 Eko echo  
7.15 Z Polski  
7.30 Wszystko o działce i ogrodzie  
8.00 Wiadomości  
8.05 Agrolinia  
8.30 "Pugwall" (19, 20) – serial australijski  
9.20 Wakacje z Ziarnem  
9.45 Dla dzieci: 5-10-15 na bis  
10.30 Pieprz i wanilia  
11.00 "Lowcy krokodyli" (8/10) – serial dok. prod. australijskiej  
11.40 Black And White  
12.00 Wiadomości  
12.05 Kraj  
12.30 Telewizyjny Teatr Rozmaitości: Wincenty Rapacki syn "Wspólnik"  
13.30 Walt Disney przedstawia: "Mała Syrenka", "Opowieść o zwiartowanym ryżu" (z teletekstem)  
14.45 Swojskie klimaty  
15.30 Zwierzęta świata: "Błękitny żywioł" – "Pomoc zólwiom" – serial dok. prod. nowozelandzkiej  
16.00 "Bill Cosby show" (12) – serial prod. USA  
16.30 Swojskie klimaty  
16.55 Kalendarium XX wieku  
17.00 Teleexpress  
17.20 Old Jazz Meeting – Ilawa '95  
18.05 "Dzień za dniem" (8/39) – serial  
19.00 Wieczorynka  
19.30 Wiadomości  
20.10 "Pakt Holcrofta" – film sensacyjny prod. angielskiej (1985)  
22.05 Zwyczajni – niezwyčajni  
23.10 Wiadomości  
23.20 Sportowa sobota oraz Mistrzostwa Świata w kajakarstwie  
0.10 "Osaczyć Laure" – thriller prod. USA (1993)  
1.40 "Poza granicami rzeczywistości" – serial prod. kanad. (1992)  
2.50 Mistrzowie magii w Monte Carlo  
3.50 Zakończenie programu

### PROGRAM II

- 7.00 Panorama  
7.10 Folkowe nuty  
7.30 Tacy sami – W świecie czysy  
8.00 "Sprycjan i Fantazjo" – serial  
8.30 Program lokalny  
9.30 Podróże w czasie i przestrzeni: "Kierunek... (8/11) – "Los Angeles" – serial dok. prod. franc.  
10.30 Ulica Sezamkowa  
11.30 Duchy, zamki, upiory – Świętojańska historia kasztelanek z gotanieckiego zamku  
12.00 "Pirat" – film muzyczny prod. USA (1948)  
13.40 Halo, Dwójka  
13.50 Zwiedzisz w jednym dniu – Kazimierz, Sandomierz, Baranów  
14.05 "Cienie przestrachu" – film dok.  
14.30 Życie obok nas: "Nasza wielka rodzina" – "Przyjaciel i łowca wilków" – serial dok. prod. japońskiej  
15.00 "SeaQuest" (17/20) – serial s-f prod. USA  
15.55 Gwiazdy z tamtych lat  
16.30 Familiada  
17.00 41. spotkanie z Balladą (1)  
17.55 Losowanie LOTTO  
18.00 Panorama  
18.10 Program lokalny  
18.30 Być Mozartem – Marek Szelzer  
19.00 Gra – teleturniej  
19.35 Na bagnach i uroczyskach  
20.00 Bogusław Kaczyński zaprasza – Muzyczne spotkania ze znakiem zapytania  
21.00 Panorama  
21.30 Słowo na niedzielę  
21.35 Koncert finałowy i Festiwalu Kultury Kresowej w Mrągowie  
22.25 "Liberace" – film biograficzny prod. USA (1988)

- 24.00 Panorama  
0.05 Muzyczne lato Dwójki – Kazik  
0.45 Brułon TV – Dzyndzyłndzy 12  
1.05 Zakończenie programu

### POLSAT

- 8.00 "Moto-myszy z Marsa"  
8.30 Jesteśmy – magazyn katolicki  
9.00 Pamiętnik nastolatki  
9.30 Moda i znaki rock'n'rolla  
10.00 "Rajska plaża" – serial  
11.00 "Z ostatniej chwili" – serial USA  
12.00 "Nędznicy" – film USA  
13.55 Oskar – magazyn filmowy  
14.05 Reportaż  
14.30 4x4 magazyn motoryzacyjny  
15.00 "Daktari" – serial USA  
16.00 "Eskadry z czerwoną gwiazdą" (7) – film dok.  
17.00 "W tajnej służbie" – serial  
18.00 Film animowany  
18.30 Informacje  
19.00 Na każdy temat  
19.55 Informacje  
20.00 W krzywym zwierciadle – "Wakacje" – komedia USA (1983)  
22.00 "Dieppe" (2) – film kanad. (1993)  
23.40 Prosto z Hollywood – magazyn filmowy  
0.05 Playboy

## NIEDZIELA 20.08

### PROGRAM I

- 7.00 Rolnictwo na świecie  
7.15 Tydzień  
8.00 Notowania  
8.30 Niedzielny poranek filmowy  
8.55 Kielce'95 – Harcerski Festiwal Kultury Młodzieży Szkolnej  
9.20 "Droga do Awoleoa" – "Duch morza" – serial dla młodzieży prod. kanad.  
10.10 W starym kinie: "Sklep za rogiem" – komedia prod. USA (1940)  
12.00 Aniol Pański  
12.20 Program publicystyczny  
13.00 Wiadomości  
13.15 Koncert życzeń  
13.45 Yach Film Festival  
14.10 Seriale wszech czasów: "Cztery pancerni i pies" (6/21) – serial filmowy TVP  
15.00 To tylko plotka  
15.10 Studio sport  
15.30 Złote lata rock and rolla – Hard rock (2)  
16.00 "Droga do skrzyżowania" – film dok.  
16.55 Kalendarium XX wieku  
17.00 Teleexpress  
17.25 Śmiechu warte  
17.50 Dziennik telewizyjny  
18.05 "Dr Quinn" (35) – serial prod. USA  
19.00 Wieczorynka – "Przygody Myski Miki i Kaczora Donalda"  
19.30 Wiadomości  
20.10 "Uśmiech losu" (10/16) – serial obcy. prod. USA (1993)  
21.05 Akropolis – program satyryczny

## EX-ROL

**NAWOZY SZTUCZNE  
W CENACH FABRYCZNYCH  
oferujemy również**

### WĘGIEL I MATERIAŁY BUDOWLANE

Gąsawa, skład opału EX-ROL,  
czynny 8<sup>00</sup> - 16<sup>00</sup>, soboty 8<sup>00</sup> - 13<sup>00</sup>.  
Tel. Gąsawa 38, Żnin, tel. 21-060.

- 21.20 Gwiazda Old Jazz Meeting – Ilawa '95  
22.00 Racja stanu  
22.30 Sportowa niedziela  
23.15 "Galimatias, czyli Kogelmogel II" – komedia prod. polskiej (1989)  
0.50 Letni koncert – Małgorzata Armanowska i Capella Gedanensis  
1.40 Zakończenie programu

### PROGRAM II

- 7.00 Echa tygodnia  
7.30 Film dla niesłyszących: "Uśmiech losu" – serial prod. USA  
8.15 Słowo na niedzielę  
8.30 Program lokalny  
9.30 Studio sport – Siatkówka plażowa  
10.00 Ojczyzna – polszczyzna: Dwojma drogami czy dwiema drogami  
10.15 Godzina z Hanną-Barberą  
11.10 "Rigoletto z zagadkami" – program muzyczny dla dzieci  
12.00 "Impertorowa" – film fab. prod. USA (1934)

- 13.50 Halo, Dwójka  
14.00 Bogusław Kaczyński zaprasza – Muzyczne spotkania ze znakiem zapytania: rozwiązanie zagadek  
14.10 Kronika 50. jubileusowego Międzynarodowego Festiwalu Chopinowskiego – Duszni Zdrój '95  
15.00 "Retrolama" – program dok.  
15.30 Wieczór galowy z Aleksandrem Bardinim  
16.00 "Radio Romans" – serial TVP  
16.30 Familiada – teleturniej  
17.00 41. spotkanie z Balladą (2)  
17.50 Studio sport  
18.50 Program lokalny  
19.00 Gra – teleturniej  
19.35 "Przygody Animków" – serial  
20.00 Godzina szczerości z Wiktorem Osiatyńskim  
21.00 Panorama  
21.30 Przeżyjmy to jeszcze raz – 25 lat FAMY – koncert galowy (1)  
22.20 "Katastrofa DC-10" (2/4) – serial obcy. prod. nowozelandzkiej (1987)

### SPECJALISTA POŁOŻNICTWA I CHOROÓB KOBIECYCH

**Lek. med. Jerzy Koźma**  
przyjmuje we wtorki i piątki  
w godz. 15<sup>00</sup> - 18<sup>00</sup>  
Żnin, ul. Kościuski 20

- 23.10 25 lat FAMY – koncert galowy (2)  
24.00 Panorama  
0.05 25 lat FAMY – koncert galowy (3)  
0.35 Magazyn Jazkowy – program muzyczny Piotra Subbotko i Wiesława Palucha  
1.20 Zakończenie programu

### POLSAT

- 8.00 Filmy animowane  
8.30 W drodze  
9.00 Sztuka informacji  
9.30 Talia gwiazd  
10.00 Disco Relax  
11.00 "Daktari" – serial  
11.50 "Chata Wujka Toma" – film USA (1987)  
13.30 Power Dance  
14.00 Jesteśmy  
14.30 Moda i znaki rock'n'rolla  
15.00 "Oblicza wojny" – serial  
16.00 "Błękitna laguna" – film  
18.00 Reportaż  
18.30 Informacje  
19.00 "Napad z bronią w rękę" – serial USA  
19.55 Informacje  
20.00 "Kobra" (20/21) – serial USA (1993)  
21.00 "Maria Stuart, królowa Szkotów" – film USA (1972)  
23.20 Półfinały Miss Polski  
0.50 Pożegnanie

## PONIEDZIAŁEK 21.08

### PROGRAM I

- 8.00 Kawa czy herbata?  
7.45 VIP – rozmowa Jedynki  
8.00 Dźwiękogra  
8.15 Małe bajeczki  
8.25 Gimnastyka  
8.30 Lato z czarodziejem  
9.00 Wiadomości  
9.10 "Latający kiwi" – serial ang.  
10.05 "Dr Quinn" – serial (powt.)  
10.50 Muzyczna Jedynka  
11.00 Klub Samotnych Serc  
11.20 100 lat  
11.30 Lato z "Magazynem Notowań"  
12.00 Wiadomości  
12.10 Agrobiznes  
12.15 Wokół wielkiej sceny  
13.00 Okiem reportera – wczoraj  
13.05 Przekład i morza – Afryka wczoraj i jutro  
14.00 Kino letnie: "Star Trek IV" – "Podróż do domu" – film s-f prod. USA (1986)  
15.50 Rusz się, Kaziu!  
16.00 Niezwykłe muzea – Muzeum diabła polskiego  
16.25 Luz – magazyn nastolatków  
16.55 Kalendarium XX wieku  
17.00 Teleexpress  
17.20 Forum  
18.05 Yach Film Festival  
18.30 "Murphy Brown" – serial  
19.00 Wieczorynka  
19.30 Wiadomości  
20.10 Teatr Telewizji: John Whiting "Nigdy więcej"  
21.40 Puls dnia  
22.00 Tydzień prezydenta  
22.10 Studio sport  
22.30 MdM, czyli Mann do Materny, Materna do Manna  
23.00 Wiadomości  
23.10 Mistrzowie kina: Pierre Etaix "Wielka miłość" – komedia obyczajowa (1969)  
0.35 Komputerowa szkoła Marka Pe-ryta – program edukacyjny

- 6.50 Przeboje Bogusława Kaczyńskiego  
1.50 Zakończenie programu

### PROGRAM II

- 7.00 Panorama  
7.10 Sport telegram  
7.20 Poranny magazyn Dwójki  
7.50 Akademia Zdrowia Dwójki  
8.00 Program lokalny  
8.30 "Mork i Mindy" – serial USA  
9.00 Orkiestra  
9.20 "Nasza wielka rodzina" – "Bezszeszestny łowca" – jap. serial dok.  
10.00 Bractwo rowerowe, Chcacie bajki – oto bajka  
10.25 "Pan Magoo" – serial anim.  
10.30 Familiada  
11.00 "Hardcastle i McCormik" (4) – serial prod. USA  
11.50-12.50 Muzyczne lato Dwójki:  
11.50 Ciepł  
12.20 Spotkanie z gwiazdą – David Byrne  
12.30 Muzyczne nowości Dwójki  
12.50 Akademia Zdrowia Dwójki  
13.00 Panorama  
13.20 Rodzina  
14.20 "Powstańcy Krzyż Południa" – program publicystyczny  
15.05 "Akademia policyjna" – serial  
15.30 Multihobby  
16.00 Listy z Europy  
16.20 Cienie życia – Kariera  
16.30 Magazyn piłkarski – Gol  
17.00 "Zwycięzca bierze wszystko" (10) – serial prod. niem.  
18.00 Panorama  
18.10 Program lokalny  
19.00 Kolo fortuny – teleturniej  
19.35 Bractwo rowerowe, Chcacie bajki – oto bajka  
20.00 "Allo, allo" (29/31) – serial komediowy prod. ang. (1992)  
20.35 Auto – magazyn motoryzacyjny  
21.00 Panorama  
21.35 "Emilie" (18/20) – serial obyczajowy prod. kanad. (1992)  
22.20 Camerata 2 – felieton Bogusława Klimsy  
23.00 Maraton trzeźwości – "Pod znakiem szarotki" – reportaż Ewy Cendrowskiej  
23.30 Studio folk  
24.00 Panorama  
0.05 Portret kompozytora – Zbigniew Rudziński – program muzyczny  
0.55 Zakończenie programu

### POLSAT

- 8.00 Film animowany  
8.15 Klub Lady Fitness  
8.30 Disco Polo Lato  
9.20 Sztuka gotowania  
9.30 "Sekrety" – serial  
10.00 "Szpital miejski" – serial  
10.50 "Dieppe" (2) film USA  
12.30 "Oblicza wojny"  
13.30 Twój lekarz  
14.00 Oskar – magazyn filmowy  
14.30 Tylko dla dam  
15.00 Kostka szczęścia  
15.10 "Więźniarki" – serial  
16.00 Medycyna naturalna  
16.30 Informacje  
16.40 Film animowany  
16.55 Disco Polo Lato  
17.45 Sztuka gotowania  
17.55 "Sekrety" – serial  
18.25 Kostka szczęścia  
18.30 Informacje  
18.55 "Matrix" – serial USA  
19.55 Informacje  
20.00 "Ludzkie uczucia" – film USA (1978) lub "Z obcym w łóżku" – film USA (1987)  
22.00 Informacje i biznes informacje  
22.15 Kostka szczęścia – gra – zabawa  
22.20 Trzeci Turniej Żużlowy Camel Coup – Tarnów '95  
23.50 Pożegnanie

## WTOREK 22.08

### PROGRAM I

- 8.00 Kawa czy herbata?  
7.45 VIP – rozmowa Jedynki  
8.00 Muzyczna skakanka z gwiazdą  
8.15 Małe bajeczki  
8.25 Gimnastyka  
8.30 Lato z czarodziejem  
9.00 Wiadomości  
9.10 "Jaskółki i amazunki" (14) – serial  
9.35 "Za żadne skarby" – serial pol.  
10.05 "Jolly Joker" (14) – serial niem.  
10.55 Muzyczna Jedynka  
11.00 Gielda pracy, gielda szans  
11.20 To jest łatwe...  
11.30 Lato z "Magazynem Notowań"  
12.00 Wiadomości  
12.10 Agrobiznes  
12.15 Przestrzenie nauki  
12.30 "Powrót do życia" – reportaż  
13.05 Summa po trzydziestu latach  
13.35 Lato z nauką  
14.00 Kino letnie: "Dlaczego los pokarał mnie taką żoną?" – komedia franc. (1985)  
15.25 Rusz się, Kaziu!  
15.45 Przekład Wielkopolską

- 16.00 Baw się z nami  
16.25 Yach Film Festival  
16.55 Kalendarium XX wieku  
17.00 Teleexpress  
17.20 On, czyli kto? – Andrzej Gąsienica Makowski  
17.55 Miniatry  
18.00 Sensacje XX wieku  
18.30 "Simpsonowie" – serial anim.  
19.00 Wieczorynka  
19.30 Wiadomości  
20.10 "Dlaczego uciekiasz?" – dramat obyczajowy USA (1983)  
21.55 Rodzic po ludzku  
22.10 Mam prawo  
22.40 Studio sport  
22.55 Jutro w programie  
23.00 Wiadomości  
23.10 Medium: "Ideologia przestrzeni" – reportaż  
23.30 "Kilometr w górę, kilometr w dół" – reportaż  
23.50 "Rybacki poker" – reportaż  
0.10 "Ocalony" – reportaż  
0.30 Klub Samotnych Serc  
0.50 Magazyn Morze  
1.20 Tani program o poezji – Lopez Mausere  
2.00 Zakończenie programu

### PROGRAM II

- 7.00 Panorama  
7.10 Sport telegram  
7.20 Poranny magazyn Dwójki  
7.50 Akademia Zdrowia Dwójki  
8.00 Program lokalny  
8.30 "Radio Romans" (25) – "Konsekwencje" – serial prod. TVP (powt.)  
9.00 Orkiestra  
9.30 "Skarby azjatyckiej kultury" (4) – "Katmandu – miasto niezliczonych bogów" – serial prod. japońskiej  
10.00 Bij mistrzał  
10.25 "Pan Magoo" – serial anim.  
10.30 Familiada  
11.00 "Zakazana miłość" – serial  
11.45 Ciepł  
12.20 Spotkanie z gwiazdą – Motley Cru  
12.30 Muzyczne nowości Dwójki  
12.50 Akademia Zdrowia Dwójki  
13.00 Panorama  
13.20 Rodzina – Dwa synowie  
14.15 "Minęło pół wieku" – reportaż  
15.05 "Dookoła świata z Willym Foggiem" – serial anim.  
15.30 Studio sport – Telewizyjny Klub Sportowy Dwójki  
16.00 Magazyn przechodnia  
16.10 W okolicy Stwórcy  
16.30 5 x 5 – Wygramy razem  
17.00 Zwycięzca bierze wszystko" (11/14) – "Niezłama gra" – serial prod. niemieckiej  
18.00 Panorama  
18.10 Program lokalny  
19.00 Kolo fortuny – teleturniej  
19.35 Bij mistrzał – program dla dzieci  
20.00 Pytania o Polskę: Sekty – religia czy ucieczka?  
20.50 Sport telegram  
21.00 Panorama  
21.30 Pogotowie ekologiczne Dwójki  
21.40 Reportery Dwójki przedstawiają  
22.05 Noce z blondynem (pięknym i bogatym): "Limuzyna Daimler-Benz" – film fab. prod. polskiej (1982)  
23.35 Criminal tango – My nie śpimy nigdy  
24.00 Panorama  
0.05 Studio sport – puchar UEFA: Widzew Łódź – Bangor City  
0.55 Zakończenie programu

### POLSAT

- 8.00 Film animowany  
8.15 Klub Lady Fitness  
8.30 Disco Polo Lato  
9.20 Sztuka gotowania  
9.30 "Sekrety" – serial  
10.00 "Szpital miejski" – serial  
10.50 Film na telefon  
12.30 Trzeci Turniej Żużlowy Camel Coup – Tarnów '95  
14.00 Kuba Szylifski zaprasza  
14.30 Link Journal  
15.10 "Więźniarki" – serial  
16.00 Pamiętnik nastolatki – magazyn młodzieżowy  
16.30 Film animowany  
16.55 Halol Gramyl  
17.55 "Sekrety" – serial USA  
18.30 Informacje  
18.55 "Skrzydła" – serial USA  
19.20 "Webster" – serial USA  
19.55 Informacje  
20.00 "Syrény" – serial USA (1992)  
21.00 Na każdy temat – talk show  
22.00 Informacje i biznes informacje  
22.15 Polsat dookoła świata  
22.45 Magazyn sportowy – żużel  
0.15 Pożegnanie

## ŚRODA 23.08

### PROGRAM I

- 8.00 Kawa czy herbata?  
7.45 VIP – rozmowa Jedynki  
8.00 Treledysk – "Zółw, zółw, zółw"  
8.15 Małe bajeczki



## CZWARTEK 24.08

### PROGRAM I

6.00 Kawa czy herbata?  
7.45 VIP - rozmowa Jedynki  
8.00 Muzyczna skakanka z gwiazdą  
8.15 Małe bajeczki  
8.25 Gimnastyka  
8.30 Lato z czarodziejem  
9.00 Wiadomości  
9.10 "Morskie urwisy III" (5-ost.) - serial  
9.35 Bractwo przygody i zabawy  
10.05 "Reporter na tropie" - serial  
10.50 Muzyczna Jedynka  
11.00 Kwadrans na kawę  
11.15 Życ bezpieczniej  
11.30 Lato z "Magazynem Notowań"  
12.00 Wiadomości  
12.10 Agrobiznes  
12.15 "Jestem pacyfistą" - reportaż  
12.30 "Bóg, honor, ojczyzna" - reportaż  
12.45 "Przypadki" (6) - reportaż  
12.55 Opowiesci o kaszubskiej wsi  
13.25 Kulturalne spotkania na Pomorzu  
14.00 Kino letnie: "Dama rewil" - kryminał USA (1943)  
15.30 Ruz się, Kaziu!  
15.45 Przez Wielkopolskę - Śmiełów  
16.00 Wokół natury - teleturniej  
16.25 Raj - magazyn młodzieżowy  
16.55 Kalendarium XX wieku  
17.00 Teleexpress  
17.20 Śmiech to zdrowie  
17.45 Z kamerą wśród zwierząt  
18.05 "Słoneczny patrol" - serial USA  
18.00 Wieczorynka - "Pinokio"  
19.30 Wiadomości  
20.10 Studio Sopot  
20.25 Studio sport - Eliminacje Ligi Mistrzów: IFK Goeteborg - Legia Warszawa (rewanz)  
22.20 Puls dnia - program publicystyczny  
22.35 Yach Film Festival  
23.00 Wiadomości  
23.10 "Pulapka" (2) - film sensac. prod. włoskiej (1992)  
0.50 Komputerowa szkoła Marka Peryta - program edukacyjny  
1.05 "Władimir Wysocki" - film dokumentalny prod. szwedzkiej  
2.05 Zakończenie programu

### PROGRAM II

7.00 Panorama  
7.10 Sport telegram  
7.20 Poranny magazyn Dwójki  
7.50 Akademia Zdrowia Dwójki - program sportowo-rekreacyjny  
8.00 Program lokalny  
8.30 "Dzieciaki, kłopoty i my" (6) - serial komediowy USA (1988)  
9.00 Transmisja obrad Sejmu (w przerwie obrad, około 13.00 Panorama)  
15.05 "Hrabia Kaczula" - serial anim. prod. ang.  
15.30 Animals - magazyn ekologiczny  
15.55 Akademia Zdrowia Dwójki  
16.05 "Poezjo! Jakże twoje imię?" - film dok.  
16.30 5 x 5 - Wygrajmy razem - teleturniej  
17.00 "Zwycięzca bierze wszystko" (13/14) - serial obyczajowy prod. niem.  
18.00 Panorama  
18.10 Program lokalny  
19.00 Jeden z dziesięciu - teleturniej  
19.35 Klub pana Rysia - program edukacyjny  
20.00 Studio sport - Za metą  
20.25 Studio sport - Mistrzostwa Świata w powożeniu  
20.50 Sport telegram  
21.00 Panorama  
21.35 Sto na sto, czyli sto filmów na stulecie kina: "Był sobie drożdż" - film fab. prod. gruzińskiej (1970)  
22.50 Festiwal folkowy - koncert (1)  
24.00 Panorama  
0.05 Festiwal folkowy - koncert (2)  
1.00 Zakończenie programu

### POLSAT

8.00 Film animowany  
8.15 Klub Lady Fitness  
8.30 Disco Polo Lato  
9.20 Sztuka gotowania  
9.30 "Sekrety" - serial USA  
10.00 "Dallas" - serial USA  
10.50 "Upal" - film polski  
12.30 W drodze  
13.00 Czas na naturę  
13.30 Magazyn prawniczy  
14.00 Film dokumentalny  
15.00 Kostka szczęścia  
15.10 "Więźniarki" - serial  
16.00 Tylko dla dam  
16.30 Informacje  
16.40 Film animowany  
16.55 Halo! Gramy!  
17.55 "Sekrety" - serial USA  
18.25 Kostka szczęścia  
18.30 Informacje  
18.45 "As wywiadu" - serial USA  
19.40 Informacje  
19.45 "Ostry dyżur" - serial USA  
20.35 "Statek miłości" - serial USA  
22.25 Informacje i biznes informacja  
22.35 Kostka szczęścia  
22.40 Sztuka informacji  
23.10 4x4 Magazyn motoryzacyjny  
23.20 Link Journal  
0.10 "Śluby ulańskie" - film polski (1934)

Podkreślone zostały programy telewizyjny bydgoskiej

## CENY Z 14-16 SIERPNI 1995 R. - W ZŁ/1 T

### PRZEDSIĘBIORSTWA PRODUKCYJNO-HANDLOWE

	Prohemix Osleisko	Bryskorol Bryskorol	Sp. Rolnik Żnin	PZZ Żnin	Kadex Żnin	Centr. Nas. Szubin Lechpol Dzierżewo	Ex-Rol Żnin	Mac-Tur Murczyn
saletra amon.	-	-	-	298	328	330	330	
mocznik	-	-	-	440	435	440	440	
saletrzak	-	-	-	310	320	330	310	
siarczan amonu luz. (gr. odkw.)	-	-	-	180	170	-	-	
siarczan amonu gr. work.	-	-	-	-	-	190	-	
saletra wapn.-amon.	-	-	355	-	-	-	-	
saletra wapn.	-	-	310	-	-	-	-	
sól potas. luzem gran.	-	-	-	270	270	-	-	
agrofoska 16:36	-	-	-	-	430	-	-	
agrofoska 21-32	-	-	-	470	-	-	-	
agrofoska 24-24	-	-	-	460	-	-	-	
amofoska jesienna 4:16:18	-	-	-	-	-	330	-	
amofoska wiosenna 10:9:12	-	-	-	-	-	-	495	495
polif. 6-20-30	-	-	-	495	495	495	495	
polif. 15-15-15	-	-	-	-	-	500	-	
polif. 17-17-17	-	-	-	-	-	510	-	510
polif. 8-24-24	-	-	-	510	-	510	-	510
salmag	-	-	-	320	-	340	-	340
salmag z borem	-	-	-	-	-	350	-	-
flowit CI	-	-	-	420	-	420	-	-
fosforan amonu	-	-	-	575	-	-	-	-
PK Mg pyl. work.	-	-	-	271	271	-	-	-
PK MG luzem pyl.	-	-	-	236	-	-	-	-
NPK 6:16:26	-	-	495	-	-	-	-	-
NPK 14:10:18	-	-	485	-	-	-	-	-
NPK 16:16:16	-	-	520	-	-	-	-	-
superfosfat pylisty work.	-	-	-	216	-	-	-	-
superfosfat potrójny gran.	-	-	-	530	-	-	-	-
wapno dolomitowe	-	-	-	33	-	-	-	-
polimag	-	-	-	440	-	-	-	-
lubofoska NPK Mg + bor gr.	-	-	-	-	-	312	-	-
miął	-	-110-160	-	115	-	120	-	-
orzech	-	-196-235	-	205	208	198	-	-
koszka	-	-203-235	-	215	219	220	-	-
groszek	-	-170-185	-	155	-	-	-	-
koks	-	315	-	-	-	275	-	-
węgiel brunatny	-	-	-	72	-	-	-	-
cement	-	132	-	135	140	135	-	-
wapno	-	155	-	148	159	146	-	-
L	-	440	430	510	-	-	-	-
PW	-	450	490	520	-	-	-	-
T	-	-	-	430	-	-	-	-
PT-2	-	410	410	-	-	-	-	-
PP Grower	-	-	510	-	-	-	-	-
LP	-	730	710	-	-	-	-	-
Provit T	-	650	630	-	-	-	-	-
L	1.160	960	-	-	-	-	-	-
L - forte	-	-	1.010	-	-	-	-	-
LP	-	970	-	-	-	-	-	-
PW	-	-	1.040	-	-	-	-	-
PT-1	1.200	940	1.020	-	-	-	-	-
PT-2	1.100	930	-	-	-	-	-	-
PT-2 forte	-	-	1.000	-	-	-	-	-
PP-Starter	1.400	-	-	-	-	-	-	-
PP Grower	1.320	-	-	-	-	-	-	-
PP Grower (rasa mięsna)	1.500	-	-	-	-	-	-	-
PT (rasa mięsna)	1.320	-	-	-	-	-	-	-
DK	-	580	570	-	-	-	-	-
DK - gr.	-	-	-	-	-	-	-	-
DKA S	-	550	610	-	-	-	-	-
DJ	-	-	510	-	-	-	-	-
L	1.800	-	-	-	-	-	-	-
PW	1.500	-	-	-	-	-	-	-
PT-1	1.200	-	-	-	-	-	-	-
PT-2	1.200	-	-	-	-	-	-	-
sól lizawka	-	-	4,00	-	-	-	-	-
śruta sojowa	-	720	-	-	-	-	-	-
śruta rzepakowa	-	420	-	-	-	-	-	-
otręby żytnie	-	-	190	-	-	-	-	-
otręby pszenne	-	-	270	-	-	-	-	-
B (1 kg)	0,45	-	-	-	-	-	-	-
B Extra (1 kg)	0,55	-	-	-	-	-	-	-
Ekomix B (2 kg)	-	-	5,10	-	-	-	-	-
Ekomix D	-	-	4,80	-	-	-	-	-
Ekomix S	-	-	4,60	-	-	-	-	-
Polfamix P (1 kg)	-	-	6,40	-	-	-	-	-
kredek pastwana (50 kg)	-	-	6,00	-	-	-	-	-
sznurek do prasy	-	-	-31,5	38	-	-	-	-
sznurek do prasy rolującej	-	-	-	29	-	-	-	-

## CENTRAL-SOYA

### Centrala Nasienna - Szubin Lechpol- Dzierżewo

R-031 (konc. starter 2 dla warchl.)	1.590
R-033 (konc. 10% dla tucz. 30-60 kg)	1.415
R-037 (konc. 10% dla mac. prośn.)	951
R-039 (konc. 10% tucz. p. 60 kg)	1.165
R-131 (konc. 17,5% dla warchl.)	1.370
R-135 (konc. 15% - loszki)	1.366
R-136 (konc. 12,5% dla loch karm.)	1.411
R-215 (m-ka dla kurcz. do 6 tyg.)	655
R-216 (Grower M-fin. hod.)	599
R-225 (m-ka dla brojlerów 0-3 t.)	705
R-226 (m-ka dla broj. 3-6 t.)	695
R-227 (broj. konc. tucz.)	680
R-230 (m-ka dla prosiąt od 5 dni)	1.026
R-231 (m-ka dla prosiąt i warchl. GR)	578
R-233 (m-ka dla tucz. 30-60 kg GR)	510-520
R-235	555
R-236 (m-ka dla loch karm.)	533
R-237 (m-ka dla loch prośnych)	455
R-239 (m-ka dla tucz. p. 60 kg GR)	485-495
R-330 (superprestarter)	1.231

## 14-16 SIERPNI 95 - CENY W ZŁ ZA 1 KG

### ROLNIK

### SPRZEDAJE

	ZYW. WIEPRZ KL 1	ZYW. WIEPRZ KL 2	MACIORY	ZYMIEC WOL KL 1	KROWY KL 1	CIELETA
Bauza Januszkowo	2,80	-	1,80	2,70	-	-
Jasiński Żnin	2,70	-	-	2,60	-	-
Jaślikowski-Bielski	2,70	2,50	1,90	-	-	-
Jaślikowski-Najberg	2,70	2,30	1,70	-	-	-
Kwieciński Żnin	2,85	-	-	2,95	-	-
Lewandowska Rogowo	2,70	-	1,80	2,70	2,50	2,00
Łwniczak Janowiec	2,75	-	2,10	2,60	-	-
Morawski Grochow.	2,70	-	2,00	2,75	2,60	2,00
Pol-Tusz Jaroszewo	2,70	-	1,80	-	-	-
Rolmiesz Łabiszyn	-	-	-	-	2,70	-
RSP Grochowiska	2,90	-	-	2,90	-	2,20

## Zapraszamy do punktów przyjmowania reklam i ogłoszeń:

- Barcin, Sklep Papierniczy, Plac 1 Maja.
  - Dąbrowa Mogileńska, Paweł Domagański, bar.
  - Gąsawa, kwiaciarnia w Rynku.
  - Kcynia, sklep Rywał, Rynek 19.
  - Łabiszyn, kwiaciarnia, ul. Szubińska 22
  - Rogowo, sklep Skrzat, ul. Kościelna 1.
  - Szubin, Księgarnia Nowa, ul. Młyńska 22.
  - Wapno, Biblioteka Publiczna, ul. Świerczewskiego 12,
  - Żnin, sklep Hobby, ul. Wandy Pieniężnej 20
  - Żnin, sklep Majster, ul. Kościuszki 1,
- Zgłoszenia przyjmujemy też telefonicznie (tel. 209-28) i w redakcji.

## Czytelniku!

Artykuły o mieszaninach odmian jęczmienia ozimego oraz o sposobach nawożenia roślin znajdziesz na stronie 10.

PPUH ZO-RO  
Zofia i Roman Skibiński  
oferują do sprzedaży  
**śrutę i olej rzepakowy z własnej produkcji**  
dla zwierząt i drobiu  
Żnin, ul. Aliantów 33, tel. 22-196.

## Przedsiębiorstwo Wielobranżowe

### INTER-VAX

### Danuta i Wacław Górni

- części do ciągników i maszyn rolniczych,
- wyposażenie budynków inwentarskich,
- opony,
- akumulatory,
- oleje,
- chemia gospodarcza.

Zapraszamy  
Żnin, ul. Dworcowa 29, tel. 22-336  
Gąsawa, ul. Krótka

## Mieszaniiny odmian jęczmion ozimych

Wysokie i wiernie plonowanie jęczmienia można uzyskać dzięki odpowiedniemu zmianowaniu, zabiegom agrotechnicznym, dobrowi właściwej odmiany do uprawy oraz - co jest nowością w naszym rolnictwie - dzięki uprawie mieszanin odmian. Mieszaniina odmian jęczmienia jarego lub ozimego polega na wysiewie mieszanek składających się z trzech odmian.

Składy mieszanin nie mogą być dowolne. Sporządza się je poprzez zmieszanie materiału siewnego odmian dobranych na podstawie kilkuletnich doświadczeń i badań. Ma to zasadnicze znaczenie, ponieważ zmieszanie przypadkowych, niewłaściwie dobranych odmian może zamiast spodziewanych korzyści przynieść straty.

Głównym celem w uprawie mieszanin jest ograniczenie występowania chorób grzybowych, a co za tym idzie - ograniczenie chemicznej ochrony oraz osiągnięcie zwiększonego i stabilnego plonowania. Niektóre choroby grzybowe na przykład mączniak prawdziwy ulega silnej redukcji nawet do 70%. Zwyczajki plonu ziarna w mieszaninach mogą sięgać 12% w porównaniu z odmianami w siewie czystym. Oprócz poprawy zdrowotności łanu w mieszaninach istnieje też możliwość poprawy innych cech agronomicznych, jak wyleganie, zimotrwałość itp.

Materiał siewny mieszanin można zakupić już zmieszany (gotowy do siewu) w jednostkach nasiennych (Ce-

tralach Nasiennych), lub sporządzić we własnym zakresie, przestrzegając zasady, że udział każdej odmiany w mieszance jest równy, to znaczy w stosunku 1:1:1. Aby przystąpić do tej czynności musimy znać masę 1000 ziaren poszczególnych odmian, siłę kiełkowania oraz normę wysiewu na hektar. Sposób wyliczenia jest prosty, przedstawiamy to na przykładzie:

Mamy kompleks glebowy żytni, dobry, normą wysiewu na tym kompleksie jest 450 ziaren na 1 m<sup>2</sup> (tj. 4,5 mln/ha), czyli każdej odmiany w mieszance powinno być: 4,5 mln : 3 = 1,5 mln szt./ha. A ilość każdej z odmian w kg/ha oblicza się mnożąc ich udział wyrażony liczbą ziaren na ha przez masę 1000 ziaren. Odmiana o masie 1000 ziaren wynoszącej np. 44 gramy będzie miała udział w mieszance następujący: 1,5 mln/ha x 44 g = 66 kg. Jeżeli tak obliczymy każdą odmianę to suma da nam globalną ilość kilogramów potrzebną do wysiewu na 1 ha.

Jeżeli materiał siewny jednej z odmian posiada obniżoną siłę kiełkowania (poniżej 95%), to należy zwiększyć ilość tej odmiany według następującego obliczenia:

obliczona ilość odmiany do mieszania = 66 kg  
siła kiełkowania = 90%

$$\frac{66 \text{ kg} \times 100\%}{90\%} = 73 \text{ kg}$$

Optymalnym terminem wysiewu jęczmion ozimych jest druga dekada września (12-20 IX).

A normy wysiewu mieszanin odmian jęczmion ozimych są następujące:  
- kompleks pszenno b. dobry i dobry - 350 ziaren na 1 m<sup>2</sup> (3,5 mln/ha)  
- kompleks żytni dobry - 450 ziaren/1 m<sup>2</sup> (4,5 mln/ha)

W przypadku opóźnienia terminu wysiewu należy zwiększyć o 10% normę wysiewu.

Gleba pod zasiew jęczmienia ozimego powinna być dobrze uprawiona, w miarę możliwości odleżała, o uregulowanym pH w granicach 5,8-6,6, ponieważ jest to roślina o dużej wrażliwości na kwaśny odczyn gleby. Jęczmień ozimy na kwaśnych glebach słabo się rozwija i płytko korzeni, co powoduje obniżenie zimotrwałości i plonowania. Według doc. dr. hab. Edwarda Gacka proponowane są do uprawy następujące mieszaniny jęczmion ozimych:

1. Drop + Kos + Gil
2. Drop + Kos + Gregor
3. Gil + Kos + Kroton
4. Gil + Kroton + Gregor

Nabyć je można w Zakładzie Doświadczalnym Hodowli i Aklimatyzacji Roślin w Bąkowie k. Kluczborka oraz innych terenowych jednostkach nasiennych. Mieszaniina o określonym składzie odmianowym nie może być uprawiana dłużej niż przez 2 kolejne lata.

JADWIGA MATEŃKO  
ODR Minikowo

## Nawożenie jesienne roślin

Co prawda mamy jeszcze lato, ale już najwyższy czas, aby pomyśleć o jesiennych siewach. Długotrwała susza opóźniła wykonanie podorywek późniejszych - szczególnie na glebach cięższych, na lżejszych ten zabieg przy dużym wysiłku jak i przy sporym zużyciu sprzętu został wykonany. W ostatnich latach rolnicy nagromadzili duże zapasy i dlatego w roku bieżącym bardzo dużo słomy zostało przyorane. Należy przy tym zabiegu pamiętać o nawożeniu (na 1 ha) około 50 kg azotu w postaci mocznika. Ten azot zużywają bakterie biorące udział w rozkładzie słomy. Takie zastosowanie mocznika przyczyni się do równowagi i prawidłowego rozwoju roślin, gdzie przyorano słomę, szczególnie w pierwszym okresie ich rozwoju.

Zbliża się okres siewu rzepaku następnie jęczmienia ozimego i żyta ozimego.

Dla przypomnienia chciałbym zwrócić uwagę na nawożenie tych roślin. Chcąc uzyskać wysokie plony nie można nawozić pola jednostronnie, tzn. tylko azotem. Do prawidłowego rozwoju i wysokiego plonowania rośliny potrzebują wszystkich składników, tj. azotu, fosforu, potasu, magnezu, wapnia oraz mikroelementów w odpowiednim stosunku. W ostatnich latach bardzo ważnym jest również, aby stosowany nawóz zawierał w swoim składzie wapno, które stwarza

odpowiednie warunki do pobierania i wykorzystania przez roślinę pozostałych składników.

O pozytywnym działaniu wapna mogli przekonać się rolnicy stosujący w bieżącym roku saletrę wapniową z dodatkiem magnezu.

Rolnicy do nawożenia przedsięwziętego mają do dyspozycji takie nawozy wieloskładnikowe jak: polifoski, agrofoski, nawozy PKMg, nawozy PK i nawozy wieloskładnikowe.

Ważne jest, aby oprócz wapna nawozy w swoim składzie zawierały również magnez. Do nawozów, które mogą roślinom dostarczyć w miarę wszystkie makro składniki należą nawozy: nawóz wieloskładnikowy NPK 21-8-11+MgO zalecany przedsejwnie zarówno pod zboża jak i pod rzepak ozimy, nawóz wieloskładnikowy NPK 16-16-16+3MgO, który może być stosowany przedsejwnie pod zboża i rzepak, szczególnie przydatny do nawożenia wiosennego pogłównego, nawóz wieloskładnikowy NPK 6-16-26 zawierający w swym składzie również niewielkie ilości wapnia i magnezu nadający się pod zboża i rzepak.

Nawozy w/w są do nabycia w Spółdzielni Rolniczo-Handlowej Rolnik w Żninie oraz w punktach dystrybucji, tj. Jadowniki Rycerskie, Słębowo, GS Gąsawa.

WŁADYSŁAW KISZKA

## Za trzy tygodnie

### Czwarte Skalkowe Mistrzostwa Żnina

Klub Górski w Żninie organizuje już po raz czwarte Skalkowe Mistrzostwa Żnina. Odbędą się one na Jurze Krakowsko-Częstochowskiej w pierwszy weekend września.

Oprócz sportowego charakteru tej imprezy, zapowiada się również świetna impreza turystyczna. Miejmy nadzieję, że dobrze zorganizowana i sprawnie przeprowadzona, podobnie jak poprzednie, z wielkim rozmachem i sportową finezją. Udział w mistrzostwach zapowiedzieli już przedstawiciele władz naszego miasta, dyrektorzy szkół i oczywiście dyrekcja żnińskiego liceum, którego to nauczyciele, absolwenci i uczniowie, będą głównymi bohaterami zawodów.

Obok zamieszczamy regulamin mistrzostw i kartę zgłoszeniową na IV Skalkowe Mistrzostwa Żnina. Wpisowe w tym roku jest równe dla wszystkich, zawodników i kibiców, wynosi 10 zł i jest płatne w momencie złożenia zgłoszenia. W ramach wpisowego zapewniamy: przejazd autokarem, ciepły posiłek turystyczny w sobotę i w niedzielę, ubezpieczenie oraz pokrywamy koszt pola namiotowego. Zawodnikom zapewniamy sprzęt asekuracyjny, a wszystkim kibicom i zaproszonym gościom - wielkie emocje i wspaniałą zabawę na świeżym powietrzu wśród jurajskich skałek.

Wyjazd autokarami w piątek 8 września o godz. 12.00 z parkingu przy ul. Sienkiewicza (naprzeciw CPN-u), powrót w niedzielę ok. 21. Zgłoszenia przyjmują Jolanta Dobaczewska i Tomasz Kanarkowski w Liceum Ogólnokształcącym w Żninie (ul. Sienkiewicza 1) oraz Dominik Ksiński w redakcji "Pałuki" (pl. Wolności 7, wejście od ul. Średniej) do 5 września.

TOMASZ KANARKOWSKI

### Regulamin IV Skalkowych Mistrzostw Żnina

1. Miejscem zawodów są skałki na Jurze Krakowsko-Częstochowskiej
2. Uczestnikami zawodów mogą być osoby mieszkające lub uczące się na terenie miasta i gminy Żnin, a także absolwenci tych szkół.
3. Startować mogą mężczyźni i kobiety. Nie ma ograniczeń wiekowych.
4. Zawody odbywać się będą z górną asekuracją (na wędkę), możliwa jest rozgrywka końcowa z dolną asekuracją.
5. Przygotowane będą drogi o trudnościach IV-VI 3.
6. Przebieg łatwiejszej drogi umożliwia start na drodze trudniejszej.
7. Przebieg każdej drogi zostanie wskazany przez sędziego.
8. Jeżeli startujący odpadnie na pierwszych dwóch metrach drogi, ma możliwość ponownego startu.
9. Kolejność startu zostanie ustalona na podstawie jednego losowania. Na każdej następnej drodze kolejność jest odwrotna.
10. Niedozwolone jest podpowiadanie startującemu sposobu przejścia trudności.
11. Klasyfikacja zawodników ustalona zostanie na podstawie przejścia dróg lub - jeśli droga nie zostanie zrobiona - na podstawie wysokości, na jakiej znajdował się najwyżej osiągnięty, statycznie obciążony punkt.
12. Czas przejścia drogi będzie limitowany i zostanie określony przez sędziego dla każdej drogi. Przekroczenie limitu czasu traktuje się jako zakończenie wspinaczki.
13. Sędzia główny zawodów upoważniony jest do korekt niniejszego regulaminu, jeśli wymagać tego będzie uztrakcyjnie i sprawny przebieg zawodów. W przypadku jakichkolwiek sporów, o interpretacji regulaminu decyduje również sędzia główny.

Zarząd Klubu Górskiego w Żninie

### Klub Górski w Żninie Karta zgłoszenia na IV Skalkowe Mistrzostwa Żnina

nazwisko i imię.....

adres.....

wiek, ew. szkoła i klasa (wypełniają zawodnicy).....

zawodnik

kibic

wpłata: 10 zł

Aleksander Kmiecowski  
specjalista chirurgii  
urazowo-ortopedycznej  
przyjmuje:  
Żnin, pl. Wolności 21/I piętro  
w każdy czwartek 15<sup>30</sup>-17<sup>00</sup>  
Barcin, Ośrodek Zdrowia, II piętro  
w każdą środę 15<sup>30</sup>-16<sup>30</sup>  
Telefon domowy: 21-988.

## Lato w Emkazecie

W ramach akcji wypoczynku letniego dla dzieci bez zabezpieczenia socjalnego Międzyszkolny Klub Żeglarski w Żninie przy współudziale Harcerskiej Drużyny Wodnej w Rynarzewie oraz Bydgoskiego Okręgowego Związku Żeglarskiego przeprowadził dwa bezpłatne obozy żeglarskie dla 16 uczestników w Niedźwiedzim Krzu. Codzienne zajęcia obejmowały szkolenie na stopień żeglarski jachtowego, urozmaicone rejsy turystycznym do Barcina, codziennymi ogniskami z nauką piosenek i wędłów żeglarskich oraz spartakiadą żeglarską.

W najbliższych zamierzeniach Klubu jest udział w regatach żeglarskich na jeziorach ostrowieckich (19-20 sierpnia), udział reprezentacji Klubu w Pałucko-Kujawskiej Operacji Żagiel w Łąku oraz organizacja tradycyjnych regat w ramach Dni Żnina (16-17 września) pod nazwą Żniński Puchar

Optymista dla dzieci do 12 lat i regat old-boy w klasie Orion. Udział zgłosiło wiele klubów z terenu naszego województwa.

Motorowodniacy MKŻ Żnin zaproszeni zostali na Mistrzostwa Litwy (16-21 sierpnia), z równoczesnym zamiarem nawiązania przyjacielskich kontaktów pomiędzy Żninem a miastem kurortem Birstunas nad Niemnem. W dniach 2-3 września wezmą udział w międzynarodowych zawodach w Trzciance, 30 września-1 października w międzynarodowym zakończeniu sezonu motorowodnego w Rogoźnie oraz ostatniej eliminacji Mistrzostw Polski w Łodzi. W dniu 24 września trzeci raz z rzędu zorganizujemy w Żninie regaty motorowodne o Puchar Dyrektora Cukrowni Żnin kończące sezon. Organizatorzy imprez serdecznie zapraszają młodzież i miłośników sportów wodnych.

ANDRZEJ JANKOWSKI

## Pomoc udzielana przez MOPS w Żninie w pierwszym półroczu 1995 roku

Pracownicy Miejskiego Ośrodka pomocy Społecznej w Żninie w ostatnich dniach opracowali informację komu i ile udzielono wsparcia w okresie 1 stycznia-30 czerwca 1995 r. Będzie ona przedstawiona na najbliższej sesji Rady Miejskiej w Żninie.

Z zasiłku stałego, którego podstawą do przyznania jest ustalone inwalidztwo I lub II grupy, inwalidztwo od dzieciństwa oraz wychowanie dziecka specjalnej troski, skorzystało 150 osób. Z zasiłków okresowych - 339 osób. To ludzie bezrobotni oraz rodziny znajdujące się w przejściowej trudnej sytuacji. Zasiłki z tytułu ochrony macierzyństwa należne kobietom od 8 miesiąca ciąży do 2 miesiąca życia dziecka, gdzie dochód na osobę nie przekracza wysokości najmniejszej emerytury, otrzymało 101 rodzin, 38 rodzinom udzielono zasiłków rodzinnych i pielęgnacyjnych.

Z zasiłków jednorazowych (celowych) z przeznaczeniem na:

- żywność - skorzystało 195 rodzin,
- leczenie - skorzystało 60 rodzin,
- odzież - skorzystało 61 rodzin,
- dofinansowanie do zakupu węgla - 44 rodziny,
- węgiel w naturze - 2 rodziny,
- potrzeby bieżące - 189 rodzin,
- sprzęt domowy - 4 rodziny,

- energia, opłata za internet - 36 rodzin,
- zakup części do wózka inwalidzkiego - 2 rodziny,
- pogrzeb - 2 osoby,
- wyprawka niemowlęcia - 4 rodziny,
- kolonie - 45 dzieci,
- obiady w szkołach - 108 dzieci,
- obiady w PCK - 40 obiadow opłaconych przez ZWPCK, a 20 przez Urząd Miejski w Żninie. Ponadto udzielono pomocy w formie usług domowych 71 osobom.

Miejski Ośrodek Pomocy Społecznej zorganizował imprezy z okazji "Choinki Noworocznej", Dnia Dziecka, przy współpracy z miejscowymi sponsorami, którzy wspomagają finansowo i w naturze budżet ośrodka. Natomiast UMiG Żnin, PCK, RUP, Poradnia Odwykowa, fundacja Dar Serca i fundacja Ommen Helpt Polen z Holandii, parafie, Cukrownia Żnin, Sąd Rejonowy Żnin, Okręgowa Spółdzielnia Mleczarska Żnin i ZDK współpracują z MOPS celem zabezpieczenia potrzeb mieszkańców gminy, którzy znajdują się w trudnych sytuacjach życiowych. Ogółem w pierwszym półroczu tego roku objęto pomocą 1106 osób, a na w/w zadania wydatkowano 443.175 zł.

SLAWOMIR KUJAWA

**Bożejewice**  
19.08.1995 r.  
godz. 20<sup>00</sup>

**Bar "Oleńka"**  
w Bożejewicach  
i zespół "Komfort" zapraszają na

**DANCING**

połączony z Wieczorem Piosenki Biesiadnej

## Dom Pomocy Społecznej w Podobowicach koło Żnina

88-404 Podobowice

## ogłasza następujące przetargi:

1. Przetarg nieograniczony nr 5/95 na dostawę mięsa i wędlin.
2. Przetarg nieograniczony nr 6/95 na dostawę pieczywa i wyrobów cukierniczych.
3. Przetarg nieograniczony nr 7/95 na dostawę artykułów mleczarskich i mleka.
4. Przetarg nieograniczony nr 8/95 na dostawę artykułów ogólnospożywczych.
5. Przetarg nieograniczony nr 9/95 na dostawę leków i środków opatrunkowych.
6. Przetarg nieograniczony nr 10/95 na dostawę artykułów chemicznych.
7. Przetarg nieograniczony nr 11/95 na dostawę warzyw i ziemniaków.
8. Przetarg nieograniczony nr 12/95 na dostawę oleju i tłuszczu roślinnych.
9. Przetarg nieograniczony nr 13/95 na usługi kominarskie.
10. Przetarg nieograniczony nr 14/95 na usługi konserwacyjne windy towarowej.
11. Przetarg nieograniczony nr 15/95 na usługi z zakresu robót ślusarsko-tokarskich.
12. Przetarg nieograniczony nr 16/95 na usługi z zakresu robót elektrycznych.
13. Przetarg nieograniczony nr 17/95 na usługi komunalne.
14. Przetarg nieograniczony nr 18/95 na usługi z zakresu robót hydraulicznych.
15. Przetarg nieograniczony nr 19/95 na usługi z zakresu regeneracji gaśnic.

Termin składania ofert na wszystkie przetargi upływa dnia 25 sierpnia 1995 r. o godz. 14<sup>00</sup>.

Termin realizacji dostaw do końca 1995 r.

Oferty należy składać w zamkniętych kopertach oznaczonych hasłem *Przetarg nr ... na dostawę (usługę)...* w Domu Pomocy Społecznej w Podobowicach.

Informacje: DPS Podobowice tel. 24-723 p. M. Fatla.

dyrektor mgr Czesław Dalewski

Zarząd Miejski w Żninie ogłasza

## PRZETARG NIEOGRANICZONY

na oddanie w użytkowanie wieczyste następujących działek budowlanych, stanowiących własność Gminy Żnin:

- działka nr 2420 o pow. 420 m<sup>2</sup>, KW 12454 położona przy ul. Ptasiej, cena wywoławcza wynosi 1680,00 zł,
- działka nr 2421 o pow. 420 m<sup>2</sup>, KW 12455 położona przy ul. Ptasiej, cena wywoławcza wynosi 1680,00 zł,
- działka nr 2422 o pow. 687 m<sup>2</sup>, KW 12456 położona przy ul. Ptasiej, cena wywoławcza wynosi 2748,00 zł,
- działka nr 1691/8 o pow. 691 m<sup>2</sup>, KW 13249 położona przy ul. Pałuckiej, cena wywoławcza wynosi 2764,00 zł,
- działka nr 1691/9 o pow. 660 m<sup>2</sup>, KW 13249 położona przy ul. Pałuckiej, cena wywoławcza wynosi 2640,00 zł.

Powyższe działki przeznaczone są pod budownictwo jednorodzinne o zabudowie bliźniaczej o pięcioletnim terminie zabudowy.

Przetarg odbędzie się w dniu 6 września 1995 r. o godz. 13<sup>00</sup> w Urzędzie Miejskim w Żninie przy ul. 700-lecia 39.

Warunkiem uczestnictwa w przetargu jest wpłacenie wadium w wysokości 10% ceny wywoławczej do kasy tutejszego Urzędu w dniu przetargu.

Ostateczny termin wpłaty pierwszej opłaty rocznej z tytułu użytkowania wieczystego gruntu tj. 25% ceny przetargowej po odliczeniu wpłaconego wadium upływa najpóźniej po 30 dniach od dnia przeprowadzenia przetargu, natomiast następne opłaty roczne (99 lat) wynoszące 1% ceny przetargowej są płatne w terminie do 31 marca każdego roku. Opłaty roczne mogą być aktualizowane na skutek zmiany cen gruntów w okresach nie krótszych niż jeden rok.

Niedotrzymanie terminu powoduje przepadek wadium, a przeprowadzony przetarg czyni niebyłym.

Zastrzega się prawo unieważnienia przetargu bez podania przyczyny. Dodatkowych informacji można uzyskać w Urzędzie Miejskim w Żninie (pokój nr 41, tel. 20-301, w. 36).

Zarząd Miejski w Żninie

Zarząd Miejski w Żninie ogłasza

## PRZETARG OGRANICZONY

dla członków i kandydatów Spółdzielni Mieszkaniowej na oddanie w użytkowanie wieczyste działek pod budownictwo mieszkaniowe jednorodzinne położone w Żninie

przy ul. Leśnej, stanowiących własność Gminy Żnin:

- działka nr 2500, pow. 1054 m<sup>2</sup>, KW 12544, cena wywoławcza 3689,00 zł,
- działka nr 2529, pow. 557 m<sup>2</sup>, KW 12535, cena wywoławcza 1949,50 zł,
- działka nr 2530, pow. 436 m<sup>2</sup>, KW 12536, cena wywoławcza 1526,00 zł,
- działka nr 2531, pow. 484 m<sup>2</sup>, KW 12537, cena wywoławcza 1694,00 zł,
- działka nr 2549, pow. 403 m<sup>2</sup>, KW 12516, cena wywoławcza 1410,50 zł,
- działka nr 2548, pow. 438 m<sup>2</sup>, KW 12515, cena wywoławcza 1533,00 zł,
- działka nr 2556, pow. 515 m<sup>2</sup>, KW 12522, cena wywoławcza 1802,50 zł,
- działka nr 2557, pow. 531 m<sup>2</sup>, KW 12523, cena wywoławcza 1858,50 zł,
- działka nr 2579, pow. 537 m<sup>2</sup>, KW 12530, cena wywoławcza 1879,50 zł,
- działka nr 2578, pow. 492 m<sup>2</sup>, KW 12529, cena wywoławcza 1722,00 zł.

Powyższe działki przeznaczone są pod budownictwo jednorodzinne o zabudowie bliźniaczej o 5-letnim terminie zabudowy.

Przetarg odbędzie się w dniu 6 września 1995 r. o godz. 13<sup>30</sup> w Urzędzie Miejskim w Żninie przy ul. 700-lecia 39.

Warunkiem uczestnictwa w przetargu jest wpłacenie wadium w wysokości 10% ceny wywoławczej do kasy tutejszego Urzędu w dniu przetargu oraz okazanie się książeczką mieszkaniową.

Ostateczny termin wpłaty pierwszej opłaty rocznej z tytułu użytkowania wieczystego gruntu tj. 25% ceny przetargowej po odliczeniu wpłaconego wadium upływa najpóźniej po 30 dniach od dnia przeprowadzenia przetargu, natomiast następne opłaty roczne (99 lat) wynoszące 1% ceny przetargowej są płatne w terminie do 31 marca każdego roku. Opłaty roczne mogą być aktualizowane na skutek zmiany cen gruntów w okresach nie krótszych niż jeden rok.

Niedotrzymanie terminu powoduje przepadek wadium, a przeprowadzony przetarg czyni niebyłym. Zastrzega się prawo unieważnienia przetargu bez podania przyczyny. Dodatkowych informacji można uzyskać w Urzędzie Miejskim w Żninie (pokój nr 41, tel. 20-301, w. 36).

Zarząd Miejski w Żninie

## PRZETARG

Zarząd Miejski w Żninie ogłasza przetarg ograniczony do trzech mieszkańców sąsiednich posesji na oddanie w użytkowanie wieczyste działki stanowiącej własność Gminy Żnin, zapisanej w księdze wieczystej KW 13249.

Przedmiotem przetargu jest działka nr 1691/7 o pow. 101 m<sup>2</sup>, położona w Żninie przy ul. Pałuckiej z przeznaczeniem pod zabudowę garażu.

Cena wywoławcza wynosi 404,00 zł.

Przetarg odbędzie się w dniu 6 września 1995 r. o godz. 13<sup>00</sup> w Urzędzie Miejskim w Żninie przy ul. 700-lecia 39.

Warunkiem uczestnictwa w przetargu jest wpłacenie wadium w wysokości 10% ceny wywoławczej do kasy Urzędu Miejskiego w dniu przetargu.

Ostateczny termin wpłaty pierwszej opłaty rocznej z tytułu użytkowania wieczystego gruntu tj. 25% ceny przetargowej po odliczeniu wpłaconego wadium upływa najpóźniej po 30 dniach od dnia przeprowadzenia przetargu, natomiast następne opłaty roczne (99 lat) wynoszące 6% ceny przetargowej są płatne w terminie do 31 marca każdego roku. Opłaty roczne mogą być aktualizowane na skutek zmiany ceny gruntów w okresach nie krótszych niż jeden rok.

Niedotrzymanie terminu powoduje przepadek wadium, a przeprowadzony przetarg czyni niebyłym.

Zastrzega się prawo unieważnienia przetargu bez podania przyczyny.

Dodatkowych informacji można uzyskać w Urzędzie Miejskim w Żninie (pokój nr 41, tel. 20-301, w. 36).

Zarząd Miejski w Żninie

## Przetarg

Zarząd Miejski w Żninie ogłasza przetarg nieograniczony ustny na dzierżawę gruntów rolnych stanowiących mienie komunalne gminy Żnin oznaczonych geodezyjnie jako działki położone w Żninie

- nr 1/12 o powierzchni 5,01,87 ha (przy ul. Fabrycznej)
- nr 1355 o powierzchni 1,61,24 ha (przy ul. Gnieźnieńskiej)

Wysokość ceny wywoławczej wynosi odpowiednio 501,87 zł i 161,24 zł. Warunkiem przystąpienia do przetargu jest dokonanie wpłaty wadium w wysokości 10% ceny wywoławczej podanej powyżej.

Wadium należy wpłacić w kasie Urzędu Miejskiego w Żninie w dniu przetargu do godz. 12<sup>00</sup>.Przetarg odbędzie się 6 września 1995 r. o godz. 12<sup>00</sup> w Urzędzie Miejskim w Żninie.

Zarząd Miejski zastrzega sobie prawo unieważnienia przetargu lub wycofania pozycji bez podania przyczyny.

Dodatkowych informacji można uzyskać w Urzędzie Miejskim w Żninie, pokój nr 41, tel. 20-301 w. 36.

Zarząd Miejski

NOWOCZESNE  
TECHNIKI  
GRZEWCZE

Usługi: Instalacje:  
- projektowanie, system miedziany,  
- wykonawstwo, system "KITE",  
- serwis, kotły olejowe,  
- ogrzewanie, kotły gazowe,  
podłogowe, kotły elektryczne,  
- doradztwo, wkłady kominowe.

Zapraszamy  
Biuro: 10<sup>00</sup>-15<sup>00</sup>  
Żnin, ul. Pocztowa  
tel. 20-989

Ogłoszenie  
w Pałukach  
= murowany  
skutek

## DZIAŁKI, LOKALE

□ Pilnie poszukuję mieszkania do wynajęcia w Żninie. Żnin, tel. (0-534) 21-867, po 20<sup>00</sup>.

□ Sprzedam duży dom w centrum Damasławka, działka o pow. 1900 m<sup>2</sup>, Poznań, tel. 615-956.

□ Wynajmę lokal w stanie surowym na mieszkanie lub inną działalność w zamian za wykończenie oraz strych do adaptacji na mieszkanie. Szczecin, tel. 525-027.

□ Wynajmę dwa pomieszczenia o powierzchni 25 m<sup>2</sup> i 20 m<sup>2</sup> na działalność handlową lub magazyn w Szczepanowie. Alicja Kubalak, Wójcin 150, gm. Żnin.

□ Sprzedam działkę 3000 m<sup>2</sup>. Murczyn 79.

□ Sprzedam M-4, 45 m<sup>2</sup> własnościowe w Janowcu Wlkp. z garażem. Janowiec Wlkp., tel. 23-288 po 18<sup>00</sup>.

□ Pilnie poszukuję mieszkania do wynajęcia M-2 lub M-3 w Żninie. Żnin, tel. (0-534) 22-050.

□ Wynajmę dom jednorodzinny w Żninie na 5 lat. Kaucja 2500 zł, czynsz 200 zł miesięcznie. Bydgoszcz tel. 732-908 (18 sierpnia, 25 sierpnia, 1 września).

## MOTORYZACYJNE

□ Sprzedam fiat 126p, 83 r. Żnin, ul. Kl. Janickiego 55/4.

□ Sprzedam hyundai lantra 1,5 (kolor turkus metalik), 92 r., bezwypadkowy, bogate wyposażenie, przebieg 50.000 km. Żnin, tel. 20-934.

□ Sprzedam fiat 126p, 79 r. Ryszewo 19.

□ Sprzedam poloneza 1500, 81 r., po remoncie. Cena do uzgodnienia. Piotr Drzewiecki, Ryszewo 49.

□ Sprzedam fiat 126p, 80 r. w dobrym stanie. Gąsawa, ul. Trzemeszka 29, tel. 145.

□ Sprzedam fiat 125p, 80 r., kolor zielony, silnik po remoncie. Żnin, tel. (0-534) 22-432.

□ Sprzedam fiat 126p, 84 r. (grudzień). Bożejewiczki 26.

□ Sprzedam fiat 126p, 84 r. Żnin, ul. Mickiewicza 22/1.

□ Sprzedam fiat 126p, 89 r. Żnin, ul. Niedziałkowskiego 2/10, Ziemiński.

□ Sprzedam motorower ogar 200. Żnin, ul. M. Kopernika 2a/18, tel. 22-611.

## ROLNICZE

□ Sprzedam C-360. Chmielewski, Zalesie, gm. Rogowo.

□ Sprzedam gniotownik do zboża. Rogowo, ul. Słoneczna 2.

## USŁUGI

□ Zakład Usług Pogrzebowych Władysława Pietrasa, Żnin, ul. Parkowa 2, tel. 22-031, 21-052. Trumny własnej produkcji, czynne całą dobę, ceny konkurencyjne.

□ Świadczę usługi transportowe

HURTOWNIA ALKOHOŁI  
W JANOWCU WLKP.

ul. 3 Maja 12, tel. 23-271  
poleca:

- szeroki wybór alkoholi krajowych,
- koniaki, brandy, whisky,
- rummy, giny, szampany, wina.

Dogodne terminy płatności.  
Zapraszamy od 6<sup>00</sup> - 22<sup>00</sup>

do 1 tony. Żnin, tel. 22-115, Jan Mrówczyński.

## PRACA

□ Zatrudnimy atrakcyjne panie w wieku od 18 do 30 lat w agencji towarzyskiej w Radomiu. Oferujemy zakwaterowanie i wysokie zarobki. Radom, tel. (0-48) 486-73.

□ Potrzebna samotna opiekunka (do 60 lat) w Żninie na całodobową opiekę dla starszej pani. Zapewniamy oddzielny pokój w nowym budownictwie. Zgłoszenia z dopiskiem oferta nr 15 kierować do redakcji Pałuk.

□ Klub Disco Brześć zatrudni panie do obsługi drink-baru. Żnin, tel. 24-503 po 19<sup>00</sup>.

## INNE

□ Ortopeda - zapobieganie i leczenie wrodzonego zwichnięcia stawów biodrowych u dzieci. Prywatny Gabinet Lekarski, dr. med. Leopold Kokszczyński, Żnin, ul. Ogrodowa 8, tel. 20-65, poniedziałki godz. 16<sup>30</sup>.

□ Dermatolog - prywatny gabinet lekarski. Żnin, ul. Ogrodowa 8, tel. 20-165, lek. med. Iwona Kokoszczyńska.

□ Oddam meblówkę za symboliczną kwotę. Żnin, tel. 22-052.

□ Zapraszamy do nowo otwartego komisju technicznego przy ul. Podmurnej 25 (poniedziałek-piątek 10<sup>00</sup>-17<sup>30</sup>).

## SPRZEDAM, KUPIĘ

□ Tanio sprzedam trzyletni rower unisversal, w dobrym stanie technicznym. Żnin, te. 22-234.

□ Sprzedam zamrażarkę (dużą i małą). Żnin, tel. 20-956.

□ Sprzedam garaż blaszany przy placu Zamkowym (przy straży). Żnin, tel. 21-438.

□ Sprzedam meblówkę brda, mahoń; automat wiatka; trzy komplety wypoczynkowe; wózek głęboki. Żnin, tel. 21-193 po 21<sup>00</sup>.

□ Sprzedam okna 2-kastowe - dwie sztuki 145x150. Żnin, tel. 21-907.

□ Sprzedam okazjnie pustaki suporeks. Żnin, tel. 21-942.

□ Sprzedam szafę 3-drzwiową, mahoń, wysoki połysk, tel. 21-334.

□ Sprzedam dwie butle: acetylenową i tlenową. Żnin, ul. Oplotkowa 19, Góra.

UWAGA  
CZYTELNICZY!

Przypominamy, że wszystkim aktualnym prenumeratom naszego tygodnika (a przyszłym - w przyszłości) oferujemy możliwość zamieszczenia trzech bezpłatnych drobnych ogłoszeń (nie przekraczających trzech linijek druku) w dowolnym numerze do końca tego roku.

Jeśli wyrażą Państwo chęć zamieszczenia drobnego ogłoszenia, uprzejmie prosimy o przesłanie lub przyniesienie, go do redakcji (Żnin, Plac Wolności 7, wejście od ul. Średniej) z podaniem imienia i nazwiska, dokładnego adresu (informacyjnie, nie do druku) oraz adnotacji, że składający ogłoszenie jest prenumeratorem. Prawo zamieszczenia bezpłatnego ogłoszenia ma ten, kto ma zamówioną prenumeratę w momencie przesłania ogłoszenia - w tej chwili dotyczy to prenumerat z III kwartału, a w IV kwartale - tych, którzy będą mieli wykupioną prenumeratę na IV kwartał. (dk)

Zakład Usług Pogrzebowych  
Andrzej Chmielewski

Żnin, ul. Górską 10, tel. 21-467,  
Żnin, ul. Św. Floriana 1 (przy Dużym Kościele)  
TRUMNY PO CENACH PRODUCENTA  
GENY KONKURENCYJNE

## Priorytet turystyki na Pałukach

Sezon turystyczny w pełni. Redakcja *Pałuk* pokusiła się już o mały sondaż: *Jak turyści widzą Żnin?* Zdania i opinie opublikowano w ostatnim numerze tygodnika. Nie są one ciekawe. Większość przybyszów jest niezadowolona z pobytu w Żninie. Mówią wprost: *jest marnie, smutno, brak rozrywek, tak, jakby czas się zatrzymał*. Tylko nieliczni okazali zadowolenie.

A trzeba przypomnieć, iż były takie czasy, kiedy o Żninie wyrażano się w samych superlatywach i było głośno w całej Polsce. To głównie dzięki inwencji i zaangażowaniu wielu działaczy PTTK-owskich. W latach sześćdziesiątych utworzono Muzeum Żnińskie, nad jeziorem powstał jeden z najlepszych kempingów w kraju, oddano także w tamtym czasie dla upamiętnienia ważnych wydarzeń i słynnych pałuczian tablice pamiątkowe i odsłonięto pomniki, prowadzono akcję wydawniczą o Pałukach, Żninie, Wenecji i Biskupinie, organizowano na skalę ogólnopolską zloty turystów *Jesień na Pałukach*, odbywały się szkolenia na przewodników. W latach siedemdziesiątych dzięki staraniom ludzi działających w PTTK utworzono w Wenecji Muzeum Kolejki Wąskotorowej, odbudowano pomnik Leszka Białego w Marcinkowie.

PTTK miało swój własny autokar, a siedziba mieściła się w neowaligacym punkcie miasta - przy placu Wolności.

Wydaje się, że dziś w Żninie bazuje się na osiągnięciach i dorobku sprzed 20-30 lat. Czy to wystarcza na dzisiejsze czasy? Turystyka w szeroko-

kim tego słowa znaczeniu zmieniła swoją istotę i charakter. Dziś trzeba wyodrębnić różne formy turystyki - krajoznawczą, pobytową, specjalistyczną i stosownie do możliwości danej terenu ją preferować.

Turystyka stała się nawet oddzielną dziedziną gospodarczą, w którą trzeba inwestować, aby czerpać zyski. Dziś już nie wystarczy społecznikowska pasja, do tego trzeba fachowości i profesjonalizmu. Wydaje się, że o tych wszystkich aspektach zapomniały władze samorządowe Żnina.

Trzeba mieć świadomość, że dla Żnina i całej Pałuki turystyka obok rolnictwa jest największą szansą rozwoju. Sprzyjają ku temu walory jakie posiada teren: przyrodnicze, (jeziora i lasy), historyczno-etnograficzne oraz liczne zabytki. Dodatkowym pozytywnym aspektem jest położenie Pałuk w centrum Europy, a szczególnie w układzie tranzytowym północ-południe.

Na Pałukach dla rozwoju turystyki trzeba stworzyć priorytet. Ten fakt powinien dotrzeć do świadomości wszystkich pałuckich samorządów gminnych. A malkontom trzeba powiedzieć, iż pieniądze są, tylko trzeba je rozsądnie przeznaczyć.

Są pewne oznaki pozytywne, m.in. utworzenie Pałuckiej Fundacji Ekologicznej, czy upatrywanie szansy rozwoju w turystyce przez władze samorządowe Gąsawy.

Co należy zrobić, aby region pałucki w niedługim czasie stał się bardziej atrakcyjny turystycznie, a przybysze byli zadowoleni?

Każda gmina winna dokonać fachowej oceny swoich walorów przyrodniczych, kulturowych pod kątem turystyki krajoznawczej i pobytowej ustalić główne kierunki rozwoju a także przeznaczyć większe kwoty pieniężne (na przykład na zagospodarowanie jezior). Zagospodarowując turystycznie teren uwzględnić należy przede wszystkim: inwestycje ekologiczne (oczyszczalnie ścieków, wysypiska śmieci), dostępność komunikacyjną (modernizacja dróg i szlaków kolejowych); szeroko pojętą informację turystyczną (bardzo ważną przy szosach i ciągach komunikacyjnych, jak i wszelką działalność wydawniczą); stworzenie sprzyjających warunków dla rozwoju bazy gastronomiczno-handlowej i noclegowo-hotelowej; dokonać renowacji i modernizacji ciekawych obiektów zabytkowych; organizowanie wszelkich imprez rozrywkowych, kulturalnych, sportowych, turystycznych.

Obecnie turystom przebywającym w Żninie brakuje: informacji turystycznej (na przykład brak planów miasta w jego neowaligacym punkcie), sieci gastronomicznej i kawiarni w centrum miasta, imprez rozrywkowych (na przykład dyskotek, dancingów), koncertów i występów estradowych (a jest ładny amfiteatr w parku).

Żnin i Pałuki mają wszelkie warunki ku temu, aby opinie turystów były pozytywne, a turystyka przynosiła korzyści i zyski.

Nad przedstawionymi uwagami warto się poważnie zastanowić.

JÓZEF MAROŚ

### Pisane lewą ręką

## Nie lubię wolnych poniedziałków

Wiem, wiem - to były dni ustawowo wolne od pracy - ustawowo każdy miał prawo do wolnego.

Ale czy rzeczywiście możemy sobie jako kraj pozwolić na to, aby przez 4 dni pod rząd świętować? Nie nie powiem na 15 VIII - należy się. Święto kościelne, oprócz tego - pogromienie bolszewików - wiadomo. Robienie dodatkowo 14 VIII dniem wolnym od pracy jest już przesadą. Bo to nie jest tak, że można ten dzień odrobić. Niektórych rzeczy odrobić się nie da. A z drugiej strony ci, którzy chcieli pracować (na przykład prywatne zakłady pracy) - miały to uniemożliwione - banki i poczta - nieczynne (lub w ograniczonym zakresie), urzędy nieczynne, restauracje, fabryki - w większości nieczynne.

Decyzję o dniu wolnym 14 sierpnia uważam za gorszą - etatowi pracownicy (rząd) wszystkim etatowym pracownikom zafundowali wolne. A czy pomyśleli o tych, którzy mają cykl produkcyjny?

Mały przykład. Robimy skład gazety w trzy dni: poniedziałek, wtorek, środa. Już jest niemożliwym zrobienie tej pracy w 2 dni (czas nie jest z gumy), nie mówiąc o jednym. Oczywiście pracowaliśmy w poniedziałek i we wtorek. Ale co to była za praca!!! Pożalowania godna. Nigdzie nie można zadzwonić, nigdzie nie można uzyskać informacji, a co kogo obchodzi informacja sprzed tygodnia? Oczywiście są zawsze jakieś zapasy, zapchajdziury, ale - przecież nie robi się całej gazety z zapchajdziur!

W takiej samej sytuacji było w całej Polsce mnóstwo firm. Jedyny świetlany punkt - to delikatesy *Lusia* - jak zwykle czynne bez laski do 23 w poniedziałek i we wtorek przez cały dzień do 19 (czyli też normalnie - jak w święto). Zaopatrzenie bez zarzutu, ludzi - mrowie. Oplaciło się?

To, że w poniedziałek nie pra-

cowały w Żninie restauracje (nadmierzając się na zamknięte klamki dwóch - *Aleksandria* i Bar PSS-u przy Średniej) - to wkurza, ale jeszcze bardziej wkurza zakratowany Bank Gdański, który nie pracował ani w sobotę, ani w poniedziałek (w niedzielę i środe też nie). A ja w takich chwilach mam cały czas w pamięci oddział banku Credit Agricole de Morbihan w Melansac (francuski odpowiednik Rogowa, jeśli chodzi o wielkość), gdzie w sobotę o godzinie 21 można było dokonać każdej operacji, łącznie z założeniem konta. Po prostu wtedy dużo ludzi kręciło się jeszcze w poszukiwaniu zakupów i bank musiał być czynny.

Przecież przez te cztery dni klienci banku mieli setki przelewów do zło-

żenia, mnóstwo kwot do wpłacenia, do wypłacenia... PKO chociaż w poniedziałek otworzył swe podwoje do południa, poczta - do południa. Nie wszyscy jednak umieli to zrobić.

Piszę te gorzkie słowa, bo czuję się jako klient wyżej wspomnianych instytucji zlekceważony. Nie mam nic przeciwko świętom - ale czuję, że co za dużo, to niezdrowo. Że przypomnę jeszcze tylko 1 i 3 maja... Jesteśmy narodem na dorobku. Podnosimy się po kilkudziesięciu latach komunizmu i - to może zabrzmi jak truizm - powinniśmy popracować. Byczyć to się mogą Belgowie, obywatele Portugalii, Japończycy... Zły pomysł z tym wolnym poniedziałkiem.

DOMINIK KSIĘSKI

## Po przeczytaniu artykułu na stronie 3

Słyszymy: "My nie mamy pieniędzy". "My nie mamy pieniędzy". I nawet nie wiadomo, do kogo się zwrócić, bo nikt nie poczuwa się do tego, by być właścicielem.

Na czym tu polega problem? Myślę, że na tym, iż nie wszystkie urzędy i administracje nabyły jeszcze świadomość, że są po to, aby ludziom pomagać.

Bo można zrobić tak: Buduje się osiedle. Mieszkańcy mają czas na wydeptanie swoich ścieżek. Wiadomo, że poszukują najkrótszych i najwygodniejszych rozwiązań. W końcu przetrzą szlaki. Przyjedzie brygada, postawi krawężniki, wysypie żwirem...

A można i tak: Budujemy chodnik. Ludziom nie jest on po drodze, wydeptują swoje ścieżki. Administracja stawia tabliczki: "Nie niszczyć zieleni!". Nie pomaga? Ogradzamy dziką ścieżkę łańcuchami, siejemy trawę. A teraz wandale zrywają łańcuch i deptają trawę. A dla TAKICH ludzi no to

już nie będziemy robić chodników.

Aż w końcu dróżka stanie się większym problemem i wbije na swoim terenie tabliczkę: "Szukam właściciela"

DOROTA MRUCZAK

Masz dość siedzenia nad rachunkami? Nie wiesz jak skorzystać z ulg podatkowych?

BIURO RACHUNKOWE W. BIERNACKI

zaprasza do współpracy. Prowadzimy pełną obsługę księgową podmiotów gospodarczych. Z naszych usług korzystają sklepy, hurtownie, zakłady produkcyjne, wydawnictwa. ROGOWO, UL. KOLEJOWA 21/3, tel. 24-247 Istniejemy od 1992 roku

## PAŁUKI

nocą

APTEKI

### BARCIN

Apteka przy ul. Polnej 6 - czynna w godzinach 8<sup>00</sup>-18<sup>00</sup>, sobota 8<sup>00</sup>-13<sup>00</sup>, w niedzielę zamknięta, dyżur nocny od 1 do 15 każdego miesiąca, tel. 83-31-65.

Apteka przy Placu 1 Maja 13 - czynna w godzinach 8<sup>00</sup>-18<sup>00</sup>, w soboty 8<sup>00</sup>-15<sup>00</sup>, dyżur nocny (pracownik na miejscu) pełni od 16 do końca każdego miesiąca, tel. 83-23-19.

### KCYNIA

Pod Orlem, Rynek 8 - czynna w dni robocze - 8<sup>00</sup>-20<sup>00</sup>, wolne soboty - 8<sup>00</sup>-14<sup>00</sup>, pracujące soboty od 8<sup>00</sup> do 18<sup>00</sup>, w niedzielę jest nieczynna. Pełni całodobowy dyżur - domofon przy aptece lub tel. 847-317.

### SZUBIN

W sierpniu dyżur nocny - apteka Pod Orlem, ul. 3 Maja 24, tel. 84-21-28. Przez cały wrzesień dyżur nocny (pracownik na miejscu) pełni apteka *Esculap* przy ul. Bema 3, tel. 84-21-98.

### ŻNIN

Do 24 sierpnia pogotowie pracy (pracownik przychodzi na wezwanie - tel. 20-276) pełni apteka *Pałucka* przy ul. Tysiąclecia. Od 25 sierpnia dyżur nocny (pracownik na miejscu) - *Pharmakon*.

### SKLEPY I LOKALE

### DAMASŁAWEK

Kawiarnia *Arthur* w Domu Kultury - czynna od 17<sup>00</sup> do 23<sup>00</sup>.

### JANOWIEC

*Drink Bar*, ul. 3 Maja 12 - czynny od 6<sup>00</sup> do 2<sup>00</sup> w nocy.

*Grand Caffé*, ul. Dworcowa 20 (kawiarnia z drink-barem) - czynna od 12<sup>00</sup> do 24<sup>00</sup>.

### KCYNIA

Delikatesy *Wrzos*, Rynek 21 - czynne codziennie od 10<sup>00</sup> do 24<sup>00</sup>.

Delikatesy, ul. Poznańska 43 - czynne w dni powszednie od 7<sup>00</sup> do 24<sup>00</sup>, a w niedzielę od 10<sup>00</sup> do 24<sup>00</sup>.

Bar *Kujawiak*, ul. Asnyka 15 - czynny codziennie 15<sup>00</sup>-24<sup>00</sup>.

Klub *Stanley*, ul. Waryńskiego 1 - czynny codziennie od 17<sup>00</sup> do 24<sup>00</sup> (oprócz poniedziałków).

Zajazd *U Rumcajsa*, ul. Poznańska 31 (Strzelnica) - czynny całą dobę.

### SZUBIN

Sklep spożywczy GS, Rynek 1 - czynny od poniedziałku do soboty 6<sup>00</sup>-24<sup>00</sup>.

Delikatesy, ul. Nakielska 2 - czynny w dni powszednie 8<sup>00</sup>-23<sup>00</sup>, w niedzielę 8<sup>00</sup>-20<sup>00</sup>.

### ŻNIN

Delikatesy, *Jedynka*, Plac Wolności 7. W piątek i sobotę czynne całą dobę, od poniedziałku do czwartku czynne od 6<sup>00</sup> do 21<sup>00</sup>, a w niedzielę od 9<sup>00</sup> do 14<sup>00</sup>.

Delikatesy *Lusia*, ul. Kopernika 5a - czynne: od poniedziałku do soboty 6<sup>00</sup>-23<sup>00</sup>, w niedziele i święta 9<sup>30</sup>-19<sup>00</sup>.

Kawiarnia *Arkadia*, ul. Aliantów 2. Czynna codziennie od 10<sup>00</sup> do 23<sup>00</sup>.

Kawiarnia *Parkowa*, ul. Szkolna 26. Czynna: poniedziałki, wtorki i czwartki od 16<sup>00</sup> do 23<sup>00</sup>, w piątki, soboty i niedziele od 16<sup>00</sup> do 24<sup>00</sup>.

Cafe-bar *Crocadero*, ul. Czarnieckiego, czynny codziennie od 10<sup>00</sup> do 23<sup>00</sup>.

Klub Disco-Brześć w Brzyskorzystewku czynny w dni powszednie od 18<sup>00</sup> do 22<sup>00</sup>, w piątki 20<sup>00</sup>-2<sup>00</sup>, w soboty 20<sup>00</sup>-3<sup>00</sup> i w niedziele 18<sup>00</sup>-24<sup>00</sup>.

## notesik bywalca

KINA

### PAŁUCZANIN ŻNIN

20-21 VIII: *W służnej sprawie*, USA, 15 l., 18<sup>00</sup>  
22-24: *Głupi i głupszy*, USA, 12 l., 18<sup>00</sup>

### WYSTAWY

### BARCIN

Biblioteka Publiczna Miasta i Gminy Barcin, ul. Lotników 13: *Barcin i jego mieszańcy*.

### JANOWIEC WLKP.

Dom przy ul. Kościuszki 13: w weekendy czynna wystawa: Scenografie Grzegorza Małeckiego, pt. *Plon nieśmięty plon*. Czynne również w dni powszednie po uprzednim zgłoszeniu.

Restauracja *Słowianka*, Rynek - w każdą niedzielę do 10 września w godzinach 10<sup>00</sup>-16<sup>00</sup> czynna foto wystawa *Dni Janowca '95*.

### KCYNIA

Miejsko-Gminny Ośrodek Kultury, ul. Libelta 27: wystawa malarstwa Ilony Balcerak.

Biblioteka Publiczna, Rynek 1, 1-7 sierpnia w godzinach otwarcia biblioteki czynna będzie wystawa fotogramów *Hiroszima w 1945 r.*

### ŻNIN

Galeria Ziemi Pałuckiej Mariusza Niewolskiego, ul. 700-lecia 4. *Sprzet gospodarczo-rolniczy w okresach 1931-1975* - stała ekspozycja czynna codziennie z wyjątkiem niedziel w godzinach 9<sup>00</sup>-15<sup>00</sup>. Wystawa czasowa: *Legandy pałuckie w rzeźbie*. Zgłoszenia grupowe telefonicznie: 20-534.

Muzeum Ziemi Pałuckiej w Żninie: Sufragania - ul. 700-lecia 24. Można oglądać 18 VIII 9<sup>00</sup>-18<sup>00</sup>, 19 VIII 9<sup>00</sup>-15<sup>00</sup>, 20 VIII - 9<sup>00</sup>-15<sup>00</sup>, 21 VIII - nieczynne, od 22 VIII do 24 VIII 9<sup>00</sup>-18<sup>00</sup>. Wystawa: *35 lat twórczości Edmunda Kapłońskiego*.

### MUZEA

### BISKUPIN

Rezerwat Archeologiczny - czynny codziennie w godzinach 9<sup>00</sup>-18<sup>00</sup>.

### SZUBIN

Muzeum Ziemi Szubińskiej, ul. Winnica 15 (Dom Harcerza). Czynne od poniedziałku do piątku w godz. 10<sup>00</sup>-13<sup>00</sup> i w piątki dodatkowo w godz. 17<sup>00</sup>-19<sup>00</sup>. Ponadto dla osób zamiejscowych i wycieczek w każdym innym dniu i o każdym czasie po uprzednim uzgodnieniu z Muzeum. Poza ekspozycjami stałymi czynna jest wystawa: *Wszystko co nasze Polsce oddamy poświęcona 85-rocznicy powstania polskiego ruchu harcerskiego i 80 rocznicy harcerstwa na Pałukach*.

Izba Tradycji 16/2 Pułku Ułanów Wielkopolskich im. gen. Gustawa Orlicz-Dreszera, stała wystawa pamiątek 16/2 Pułku Ułanów Wielkopolskich czynna po uprzednim zgłoszeniu: Michał Jaroński, ul. Konopnickiej 10, Szubin.

### WENECJA

Muzeum Kolei Wąskotorowej w Wenecji koło Żnina (oddział Muzeum Ziemi Pałuckiej w Żninie). Ekspozycja stała: *Parowozy i inny tabor kolei wąskotorowej*. Czynne codziennie od 9<sup>00</sup> do 18<sup>00</sup>.

### ŻNIN

Muzeum Ziemi Pałuckiej w Żninie; Baszta - Pl. Wolności - czynna codziennie w godzinach 9<sup>00</sup>-16<sup>00</sup>. Ekspozycja stała: *Etnografia Pałuk*.

Muzeum Ziemi Pałuckiej w Żninie; Sufragania - ul. 700-lecia 24. Czynne 18 VIII 9<sup>00</sup>-18<sup>00</sup>, 19 VIII 9<sup>00</sup>-15<sup>00</sup>, 20 VIII - 9<sup>00</sup>-15<sup>00</sup>, 21 VIII - nieczynne, od 22 VIII do 24 VIII 9<sup>00</sup>-18<sup>00</sup>. Ekspozycja stała: *Dzieje miasta Żnina i Wybityni ludzie Żnina*.

## Biuro Finansowo-Podatkowe

Mieczysław Taraska - biegły rewident

przyjmuje zgłoszenia w zakresie:

- Badanie sprawozdań finansowych,
- Usługowe prowadzenie ksiąg rachunkowych i podatkowych,
- Doradztwo finansowe i podatkowe,
- Prowadzenie postępowania likwidacyjnego i upadłościowego.

Godziny przyjęć od wtorku do piątku od 9<sup>00</sup> do 16<sup>00</sup>  
Żnin, ul. Spółdzielcza 1/13, tel. 21-451