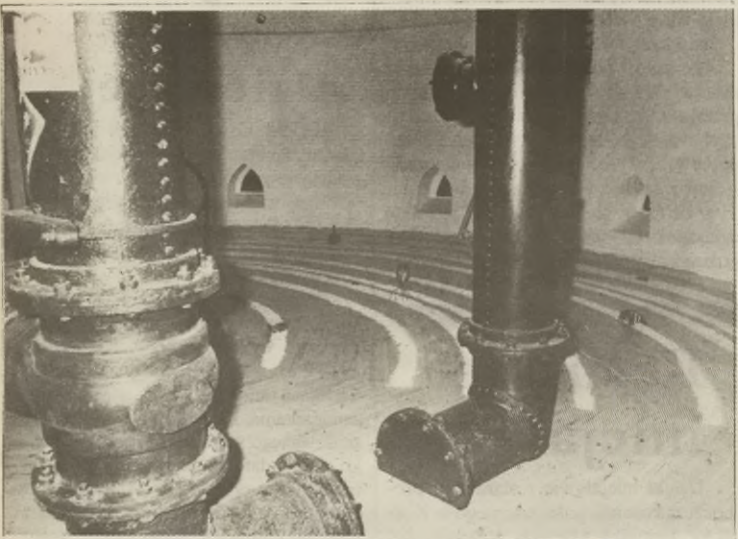


Destruktywizm Pleszyńskiego

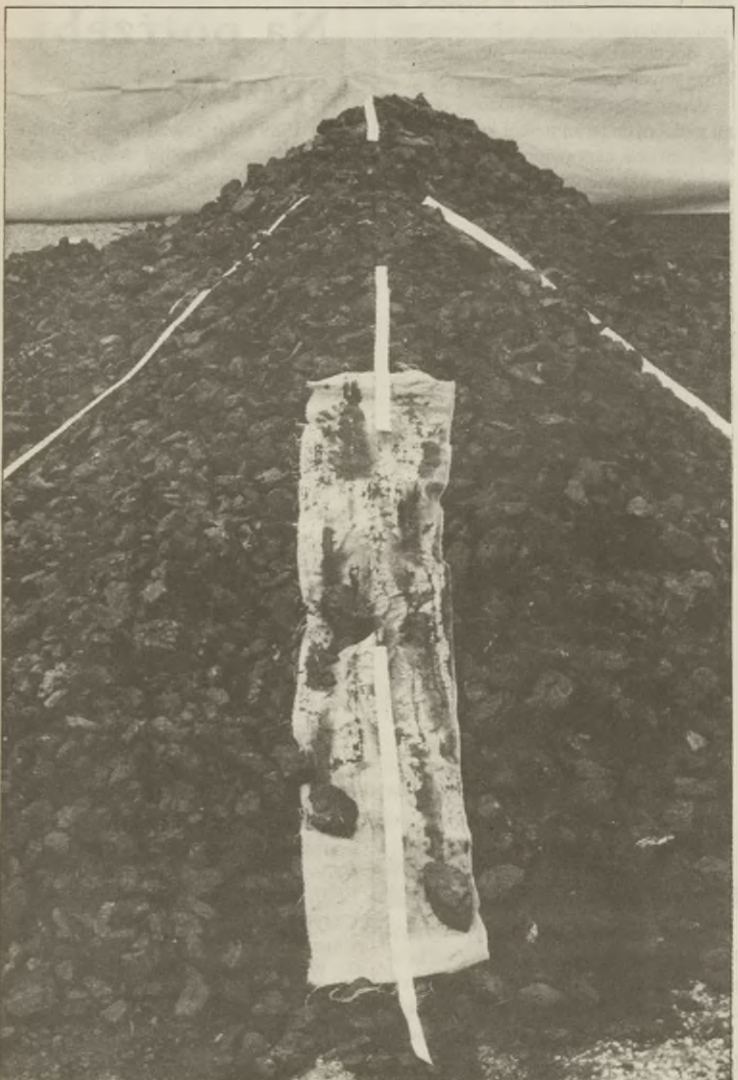
Dla Pleszyńskiego obraz jest częścią przestrzeni. Zdarzało się, że łamał część ramy lub rozrywał płótno - aby uwolnić obraz od zamknięcia. Rozpoczął poszukiwania, które doprowadziły do realizacji instalacji przestrzennych. Wykorzystuje stare telewizory, rury żeliwne, drewno, kamienie, węgiel, sznurek, odpady przemysłowe. Aranżuje kompozycje dostosowując je do architektury wnętrza. Instalacje odnoszone są do problemów cywilizacyjnych. Wymykają się jednoznacznej interpretacji.



Grzegorz Pleszyński, w tle "Ponieważ" - instalacja plenerowa, dziedziniec - Wojewódzki Konserwator Zabytków, Bydgoszcz, 1993 r.



"Fo.ma, kolor, zapach" - Instalacja IV, Wieża Ciśnień, Bydgoszcz 1994 r.



Z cyklu "Twój czas, a moja mała przestrzeń" - instalacje przestrzenne Szubin - Bydgoszcz 1994 r.

Grzegorz Pleszyński urodził się w 1955 r. w Olsztynie. Trzy lata później zamieszkał w rodzinnym mieście swojej matki - Szubinie. Po ukończeniu studiów na Wydziale Sztuk Pięknych Uniwersytetu Mikołaja Kopernika w Toruniu w pracowni prof. Mieczysława Ziomka powrócił do grodu nad Gąsawką, gdzie tworzy do dzisiaj.

Jego obszar działania to pogranicze sztuki figuratywnej i abstrakcyjnej. Stosuje zdecydowane pociągnięcia pędzlem i przygaszoną gamę kolorystyczną. Jego malarstwo przepełnione jest ekspresją, nasiąknięte dużym ładunkiem emocjonalnym, często agresywnym w wymowie i formie.

Nie oburza się jeżeli, ktoś negatywnie ocenia jego prace i mówi: *co za brzydota, to są bohomyzy, tak nie można malować*. Rozbawiony opowiada historię pewnego klienta, który kilkakrotnie chciał wejść do galerii Kantorek w Bydgoszczy. Któregoś dnia odważył się i nacisnął klamkę. Zapytał dlaczego tak długo trwa remont. *To nie remont, tylko wystawa prac Grzegorza Pleszyńskiego* - usłyszał odpowiedź właścicielki galerii Elżbiety Kantorek.

Pomimo trudności w rozumieniu jego twórczości, wysmakowani kolekcjonerzy kupują jego prace. Znajdują się one również w kilku placówkach muzealnych.

Stara się poprzez działania z pozoru estetyczne zmusić do refleksji i myślenia. Odbiorcę traktuje jako partnera i pozostawia mu dowolność interpretacji: *Najgorzej jest wtedy, jeżeli ktoś mówi, że się na tym nie zna, lub nie ma własnego zdania* - stwierdza.

Swoją twórczość określa mianem destrukcyjnej. W jednym z katalogów napisał: *Kamień z żyłką spękań, z wyżartą przez deszcz i wiatry fakturą, góry żłobione lodowcem, niszczone przez czas, las z milionem pionów, ukosów, poziomów, przemieszanych i poskręcanych we wspólnym procesie tworzenia i rozpadu - taką też jest sztuka destrukcyjna. Stwarza ona w akcie niszczenia obiekty bliskie naturze, rywalizujące z nią, realistyczne aż do bólu. W sztuce istniał zawsze ten sam problem: realizmu i abstrakcji, rozumu i mistycyzmu. Sztuka destrukcyjna łączy te wartości w całość, stwarzając obiekty, które - nie przestając być racjonalnymi - wtapiają się w naturę. Uniwersalizm powstałych przedmiotów polega na tym, że mogą się one stać nierozdzielalną częścią lasu, brudnej rzeki czy wysypiska śmieci. Najważniejsze sposoby kreowania tych obiektów to łamanie, rozdzieranie, palenie. Sposoby te, mimo że są bezpośrednim zamachem na estetykę pozostają zawsze aktem estetycznym.*

Destruktywizm przeciwstawia się sztuce klasycznej, jej oświeceniu i racjonalizmowi, które nie w pełni oddają dualistyczną naturę wszechrzeczy. Często dopiero destrukcyjne działanie czasu sprawia, że pierwotnie malowane greckie świątynie i posągi, mogące kojarzyć się z kiczem, odrywają się od swej początkowej matematyczno-spekulacyjnej formy i stają się częścią natury.

Destruktywizm nie ma być sztuką rewolucyjną ani awangardową. Posiadając ogromny potencjał siły niszczącej dąży ku niematerialności, by obraz mógł stać się tym, czym nie jest. W przeciwieństwie do ruchów awangardowych, które nie akceptowały znaczeń wychodzących poza materialność obrazu - począwszy od słynnego stwierdzenia, że "obraz jest przede wszystkim powierzchnią płaską pokrytą farbami w określonym porządku" - sztuka destrukcyjna przywraca swoim obiektom również ich byty niematerialne.

Jest to program artystyczny Grzegorza. Stosuje pewne modyfikacje, ale zawsze do niego wraca.

Tematem prac są głównie osamotnione postacie ludzkie, przeważnie rozmyte i zlewające się z tłem. Sporadycznie pojawiają się martwe natury lub pejzaże. Zafascynowany jest twórczością Picassa, Pollocka, Dubuffeta, Rembrandta, Kulisiewicza. Sposób traktowania przez tych mistrzów powierzchni płótna czy papieru, daje impuls jego twórczości. Przeciwstawia się obrazom zamkniętym i wykończonym. Nie maluje pogodnych widoków, ponieważ rzeczywistość jest inna - zagrożenia dostrzega w niszczylińskiej ingerencji człowieka w świat przyrody, degradacji środowiska naturalnego, bezmyślności i głupocie ludzkiej. Pozorną brzydota prowokuje odbiorcę do zastanowienia się nad przyszłością świata, w którym pełno jest zła i przemocy. Pragnie nie *usypiać człowieka* w jego samozadowoleniu, a zmusić do szukania tego co wartościowe.

Obecnie Grzegorz przygotowuje prace do kolejnej wystawy - *Plastyka na Pomorzu w latach 1945-95*, która odbędzie się w Szczecinie. Na tej wystawie z terenu Paluk będą prezentowane obrazy Tadeusza Małachowskiego.

Jego dzieła można zobaczyć w galerii Camparii w Żninie, na wystawie szubińskiej grupy artystów *Plama's* - Grupę tę w 1977 współtworzył.

RYSZARD NOWICKI

Grzegorz Pleszyński zajmuje się malarstwem, rysunkiem, instalacją przestrzenną. Jest autorem wielu wystaw indywidualnych; m.in.: *Strzępy*, Galeria *Plama's* (Szubiński Dom Kultury), *Malarstwo i rysunek*, Galeria *Włot* (Gdańsk), *Próba identyfikacji*, Galeria *Kantorek* (Bydgoszcz), *Malarstwo* (BWA Bydgoszcz i Słupsk), *Czarne, Białe, Szare*, Galeria *Test* (Warszawa), *Malärei und Zeichung*, Galerie an der Havel (Brandenburg, Niemcy), *Ponieważ* - instalacja plenerowa, dziedziniec - Wojewódzki Konserwator Zabytków (Bydgoszcz), *Malärei und Zeichung*, Koffer Fabrik Galerie (Furth - Norymberga, Niemcy), *Forma, kolor, zapach* - Instalacja IV (Wieża Ciśnień - Bydgoszcz) oraz uczestnikiem wystaw zbiorowych - *Tumult Toruński* (Ratusz - Toruń), *Polnische Malärei*, Galeria Lange (Sigburg, Niemcy), I Biennale Plastyki Bydgoskiej (BWA Bydgoszcz), *My Poisk Kunst*, Lyngby Radkus (Kopenhaga, Dania), Triennale Polskiego Rysunku Współczesnego (Lubaczów), IV Międzynarodowe Triennale Sztuki (Majdanek).



Postać, rysunek 1990 r.

Żniński Orion najlepszy w Diesel-cafe-blues

Żnińska kapela rockowa Orion działająca pod patronatem Żnińskiego Domu Kultury odniosła sukces w Inowrocławiu podczas dwudniowej *Estrady dla amatora*, zorganizowanej w dniach 24-25 marca w pubie muzycznym *Diesel-cafe-blues*.

Z ponad osiemdziesięciu zgłoszeń komisja wyłoniła około dwadzieścia zespołów, które przedstawiały 20-minutowy repertuar na niewielkiej scenie przed barwną młodzieżową publicznością wypełniającą *Diesel-cafe*.

Zespół Orion tworzy rodzeństwo Bursztyńskich: Małgorzata, Sławo-

mir i Adam oraz Tomasz Kończal - ich kuzyn. Jest to zatem prawdziwa rodzinna kapela. W nagrodę za udany koncert Orion zagra podczas zbliżających się *Juwenaliów* w klubie *Od nowa* w Toruniu. Ponadto zespół otrzymał zaproszenie do *Diesel-cafe-blues* na indywidualny koncert, a dla trzynastoletniej Małgosi Bursztyńskiej ufundowano specjalną nagrodę - dla najmłodszej wokalistki.

Sukces cieszy i mobilizuje, życzymy więc wyjątkowej pracy i dalszych osiągnięć.

ROBERT CWIĄKAŁA

Muzyka i gwiazdy

Lucjan Broniewicz urodził się w 1961 roku w Bielawach, dzieciństwo i młodość spędził w Piechcinie. Dziś jest dyrektorem Planetarium im. Władysława Dżiewulskiego w Toruniu. Niedawno minęła pierwsza rocznica otwarcia planetarium, co było okazją do specjalnego koncertu *Muzyka i gwiazdy*.

Ireneusz Nowicki: Jak oceniasz pierwszy rok waszej działalności?

Lucjan Broniewicz: Ten rok uważam za bardzo udany, a dowodem na to niech będzie fakt, że nasi koledzy z planetarium w Krakowie, gdy dowiedzieli się o powstaniu planetarium w Toruniu, zaczęli robić zakłady, ile tygodni przetrwamy. Następne zakłady zaczęły obejmować miesiące, a gdy byli u nas w tym roku konserwować projektor nie już o zakładach nie wspominali.

- Ile osób w ciągu roku przewinęło się przez wasze planetarium?

- Licząc do końca stycznia 1995 roku przyjęliśmy około 120 tysięcy osób.

- Ile tematycznych seansów zrobiliście w ciągu tego czasu i jak długo trwa przygotowanie jednego seansu?

- Przez rok zrobiliśmy dwa seanse popularne, cztery seanse dydaktyczne dla szkół, jeden seans dla przedszkoli, jeden pod nazwą *Muzyka pod gwiazdami* i jeden z okazji Bożego Narodzenia. Średnio praca nad jednym seansem trwa u nas trzy i pół miesiąca. W innych planetariach trwa to około roku, a więc można powiedzieć, że czasami opracowujemy kilka seansów naraz.

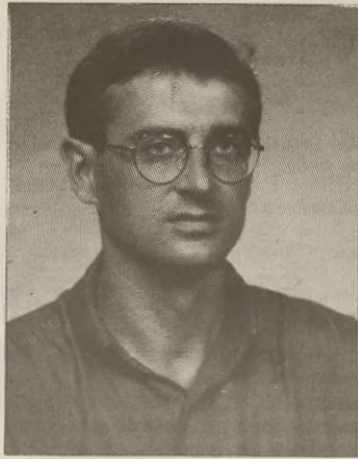
- Jesteście najlepiej wyposażonym planetarium w Polsce i jednym z najlepiej wyposażonych w Europie. Co oferujecie w związku z tym odwiedzającym?

- To prawda. Mamy najlepsze wyposażenie; jedyne co do wielkości ustępujemy w Polsce planetarium chorzowskiemu. Mamy najnowszy projektor Zeisa, w kopule zainstalowane są głośniki, które już niedługo zostaną uruchomione (po dokładnym zapoznaniu się z konsolą sterującą), co będzie dawało efekt *dźwięku krocącego* tzn. wraz z poruszającym się po kopule ciałem niebieskim poruszał się będzie dźwięk. Zainstalowaliśmy również rzutniki, które będą wyświetlały panoramę 360-stopniową, czyli np. z jednej strony będzie morze, a z drugiej wydmy, co w połączeniu z dźwiękiem będzie dawało efekt szumu morza i drzew na wydmach. Mamy także zainstalowany rzutnik wideo dzięki któremu możemy wyświetlać filmy na kopule, oczywiście związane z ciałami niebieskimi.

- Jaką atrakcję przygotowaliście z okazji waszej rocznicy?

- Specjalnie na tą okazję zaprosiliśmy Józefa Skrzeka, twórcę muzyki elektronicznej i filmowej, który grał do naszego gwiazdnego nieba. Była to w pełni improwizacja i jedyny koncert tego rodzaju. Józef Skrzek co prawda współpracuje z planetarium chorzowskim i tam takie seanse odbywają się częściej, ale w naszym planium jest to pierwszy raz.

- Widowisko jest naprawdę niesamo-



wite i tak wciągające, że będąc na próbie, nie zauważyłem, jak minęła trzecia rano. Jak odebrali to inni?

- Wszyscy byli zachwyceni pokazem i muzyką improwizowaną przez Skrzeka. Sam Skrzek był zachwycony możliwościami dźwiękowymi naszego planetarium i mamy nadzieję, że da się namówić na dalszą współpracę, aby takie seanse odbywały się częściej.

Wszystkich czytelników *Pałuk* chciałbym zachęcić do zwiedzania naszego miasta oraz planetarium - głównie zapraszam szkoły na seanse dydaktyczne będące ciekawą lekcją. Chciałbym także za Waszym pośrednictwem przesłać wszystkim mieszkańcom *Pałuk* bardzo gorące pozdrowienia, ponieważ bardzo mocno jestem związany z tym regionem, w którym spędziłem dzieciństwo i lata młodości.

z dyrektorem planetarium toruńskiego
LUCJANEM BRONIEWICZEM
rozmawiał IRENEUSZ NOWICKI

Sufragania

Fotografia prasowa Dominika Fijałkowskiego

Na zaproszenie Muzeum Ziemi Pałuckiej do Żnina przyjechał ze swoimi fotografiami fotoreporter *Gazety Pomorskiej* Dominik Fijałkowski. Wystawa została otwarta 24 marca 1995 roku.

Autor urodził się 11 listopada 1967 roku w Elblągu. Jako fotoreporter pierwsze kroki stawiał w *Ilustrowanym Kurjerze Polskim*. Kolejną pracę podjął w inowrocławskim oddziale redakcji *Gazety Pomorskiej*.

Zdjęcie przedstawiające chłopca nad jezionem na pierwszy rzut oka jest może banalne. Jednakże w takich prostych ujęciach kryje się coś ciepłego. Może chłopak jest przygnębiony albo zamyślony? Jak pisze Andrzej Rosiak w katalogu: *Ten młody dziennikarz łowi ulotne chwile naszego życia. Właśnie takim powinien być dobry fotoreporter.*

MAGDALENA ZGÓRSKA



1 kwietnia br. o godz. 11³⁰ rozpoczynają się zajęcia kursu tańca towarzyskiego II stopnia. Udział mogą wziąć wszyscy, którzy ukończyli w marcu w ŻDK kurs I stopnia.

<p>ZBLIŻA SIĘ WIELKANOC</p>	<p>NIKT NICZEGO NIE PODEJRWUJE</p>	<p>NAGLE SZOK. NA CAŁYM ŚWIECIE NIE MA JAJEK!</p>	<p>PANIKA NA ŚWIECIE</p>	<p>JEDYNI PAŁUKI...</p>	<p>...POINFORMOWAŁY LUDZI...</p>
<p>ŻE PEWIEŃ DZIADEK ZE ŻNINA...</p>	<p>...MA TATKA!!!!!!!</p>	<p>DZIADEK ZAJĄŁ SIĘ HANDLEM.</p>	<p>SZYBKO SIĘ ROZBUDDAŁ</p>	<p>LUDZIE PRZYKŁYWAŁI (NAWET!) ZEWZĄD</p>	
<p>TAJEMNICA TEGO JAJEK TKWIŁA W TEGO JEDYNEJ KURZE.</p>	<p>NAWET ON SAM SIĘ COBOWIĘ TAK TO SIĘ STAŁO ALBŃ BYŁ SZŁEŚLIWY</p>	<p>MEDYCY BADALI KURĘ DZIADKA I ZWYŁĄ KTORA NIE ZNOSIŁA JAJEK</p>	<p>NIC NIE WYKRYLI. POLITYCY POSTANOWILI WYŁĄCZĄC OBTEKTYWA Z JANOWCA SCYNNEGO PANA PAŁECKIĘ</p>		

PAŁUKI Uwaga!
dzieciom Konkurs

Jak wyobrażacie sobie dalsze losy świata? Dlaczego kury nie znoszą jajek? Czy pan Pałeczka rozwiąże zagadkę? Najlepsze prace opublikujemy na łamach "Pałuk".
Cenne nagrody! Na przesyłki od Was czekamy do 14 kwietnia bieżącego roku. Rysujcie! Adres: Pałuki, 88-400 Żnin, Plac Wolności 7.

MATEUSZ JUSZKIEWICZ
PAŁUKI 13/95 7

UWAGA HANDEL, USŁUGI, RZEMIOSŁO!

Szanowni Państwo! Wydawnictwo "Wulkan" przygotowuje *Żnińską Encyklopedię Handlu, Usług i Rzemiosła*. W kilkudziesięciostrońnicowym wydawnictwie chcemy zawrzeć najważniejsze informacje dotyczące tych trzech sektorów gospodarki: położenie sklepów, branżę, godziny otwarcia (jeśli są stałe i można je podać) i najważniejsze asortymenty).

Wydawnictwo będzie zawierało mapki ulic wraz z zaznaczoną lokalizacją sklepów i przedsiębiorstw oraz indeks asortymentów i usług, w którym wymienione będą w porządku alfabetycznym najważniejsze towary i usługi, jakie mają Państwo do zaoferowania. Obok zamieszczamy początek tego, co już mamy zrobione. Cennik drukujemy poniżej. Prosimy o przysłanie nam tekstu (ew. wzoru reklamy) Znaki graficzne i symbole do zreprodukowania nie wpływają na zwiększenie ceny. Prosimy również o dostarczenie możliwie szerokiego spisu najważniejszych produktów, artykułów, usług, które znajdują się w części encyklopedycznej.

Kolportaż wydawnictwa będzie odbywał się w sieci Ruch-u, cena ustalona będzie znacznie poniżej kosztów (mają je pokryć właśnie reklamy) i wynosić będzie 90 gr (9.000 zł) za egzemplarz, oprócz tego pewna ilość nakładu będzie rozprowadzana darmowo, a Państwo (oprócz 5 egz. gratisowych) będziecie też mogli zamówić pewną ilość egzemplarzy za pół ceny (4500 zł czyli 45 gr) - prosimy o wpisanie ich na zamówieniu. Jesteśmy pewni, iż wydawnictwo, przeznaczone zarówno dla mieszkańców miasta, jak i dla ludzi, którzy do niego na krótko przyjeżdżają - spełni swoją funkcję. Poniżej zamieszczamy zamówienie, które trzema dostarczyć do naszej redakcji do wtorku, 21 marca, do godz. 15.00.

z poważaniem -

wydawca i redaktor naczelny

DOMINIK KSIĘSKI

Nasz adres: Wydawnictwo Wulkan: 88-400 Żnin, Plac Wolności 7 (wejście od Średniej).

agrofoska: "Kadex"
akcesoria do maszyn i ciągników: "Kadex"
akcesoria i narzędzia do majsterkowiczów: Sklep techniczny Różański
akumulatory: "Kadex"
alkohole: Delikatesy "Lusia"
artykuły biurowe: Księgarnia Pałucka
Artykuły gospodarstwa domowego: "Mini Market"
artykuły papiernicze: Księgarnia Pałucka
artykuły spożywcze: Delikatesy "Lusia"
artykuły spożywcze: Kawiarnia "Arkadia"
artykuły szkolne: Księgarnia Pałucka
bar: Klub rozrywki "Disco-Brześć"
bielizna: "Mini Market"
bielizna osobista: "Runo"
bizuteria: "Mini Market"
blacharstwo samochodowe: Auto-Handel Kazimierz Wojtaś
bluzki damskie: "Almar"
bukiety ślubne: Kwaciarnia Purol
byliny: Zakład Szkółkarski
cement: "Kadex"
ciągniki rolnicze: "Kadex"
czapeczki z dzianin i bawełny: "Styl"
części zamienne do samochodów: Auto-Serwis
dezodoranty: Drogeria Renaty Kowalewskiej

dętki: "Kadex"
do malowania i tapetowania: Sklep techniczny Różański
drink bar: Klub rozrywki "Disco-Brześć"
drogeria: Drogeria Renaty Kowalewskiej
drogeria: "Mini Market"
drzewa: Zakład Szkółkarski
dywany: "Runo"
dziewiarstwo: "Mini Market"
dżinsy: "Runo"
emalie: Sklep techniczny Różański
emulsje: Sklep techniczny Różański
farby: Sklep techniczny Różański
fryzjer: Fryzjerstwo Zdzisław Dietrich
golenie: Fryzjerstwo Zdzisław Dietrich
groszek: "Ex-Rol"
imprezy okolicznościowe: Kawiarnia "Arkadia"
instalacje grzewcze tradycyjne i nowoczesne: A. Horka i synowie
Jablonex: "Mini Market"
kapelusze: "Mini Market"
kasety magnetofonowe: Księgarnia Pałucka
kasety video: Księgarnia Pałucka
kasze: PZZ
kawiarnia: Cafe-bar "Crocadero"
kawiarnia: Kawiarnia "Arkadia"

(Część encyklopedyczna będzie też zawierała odwołanie do numeru reklamy, którego jeszcze ze względów technicznych do tej wersji indeksu nie wprowadziliśmy)

tu odciąć ✂ tu odciąć ✂ tu odciąć ✂ tu odciąć ✂ tu odciąć ✂ tu odciąć ✂

zamówienie

placząc

data

60* 70 mm 30 zł
(300.000 zł)
(+VAT)

120* 70 mm 60 zł
(600.000) (+VAT)

tylko do wtorku,
21 marca!

180 * 70 mm 90 zł cała strona (14*18 cm)
(900.000) (+VAT) 180 zł (1.800.000 zł) (+VAT)

zamawiam reklamę o wymiarach..... do Żnińskiej Encyklopedii Handlu, Usług i Rzemiosła
tekst lub projekt w załączeniu liczba zamówionych egzemplarzy z 50% upustem:.....

firma, na którą wypisać rachunek i numer NIP-u.....
(płatność u akwizytora w dniu otrzymania egzemplarza okazowego)

podpis:



§ 8

1. Upoważnia się Zarząd Miejski do zaciągania krótkoterminowego kredytu bankowego w celu sfinansowania przejściowego niedoboru budżetu gminy.

1) Zadłużenie, o którym mowa w ust. 1 nie może przekroczyć kwoty 200.000 zł.

2) Zobowiązanie z tytułu zaciągniętego kredytu krótkoterminowego podlega spłacie w roku budżetowym z bieżących dochodów budżetu.

2. Samodzielnego zaciągania zobowiązań w wysokości do 20.000 zł.

§ 9

1. Upoważnia się Zarząd Miejski do:

1) Dokonywania zmian w budżecie gminy w toku jego wykonywania, polegających na przeniesieniu wydatków budżetowych między rozdziałami i paragrafami klasyfikacji budżetowej

2) Dysponowania rezerwą ogólną i celową.

§ 10

Wykonanie uchwały powierza się Zarządowi Miejskiemu.

§ 11

Uchwała wchodzi w życie z dniem ogłoszenia z mocą obowiązującą od 1 stycznia 1995 roku, uchwała podlega ogłoszeniu w prasie lokalnej.

przewodniczący Rady Miejskiej
Fabian Heinich

Uchwała nr VIII/71/95**Rady Miejskiej w Żninie**

z dnia 16 marca 1995 r.

w sprawie: **przyjęcia sprawozdania z wykonania budżetu gminy za 1994 rok i udzielenia absolutorium Zarządowi Miejskiemu z tego tytułu.**

Na podstawie art. 18 ust. 2 pkt 4 ustawy z dnia 8 marca 1990 r. o samorządzie terytorialnym (Dz. U. nr 16, poz. 95 z późniejszymi zmianami) oraz art. 55 ust. 5 ustawy z dnia 5 stycznia 1991 - Prawo budżetowe (Dz. U. z 1993 r. nr 72, poz. 344 z późn. zmianami)

Rada Miejska**uchwała, co następuje:**

§ 1

Przyjąć przedłożone przez Zarząd Miejski sprawozdanie z wykonania budżetu gminy za 1994 rok w następujących kwotach:

- plan dochodów po zmianach 58.540.799 tys. zł
- wykonanie dochodów 61.785.477 tys. zł
- plan wydatków po zmianach 61.043.992 tys. zł
- wykonanie wydatków 59.161.654 tys. zł
- nadwyżka budżetu 2.623.823 tys. zł

§ 2

Udzielić z tego tytułu absolutorium Zarządowi Miejskiemu.

§ 3

Uchwała wchodzi w życie z dniem ogłoszenia.

przewodniczący Rady Miejskiej
Fabian Heinich

Uchwała nr VIII/72/95**Rady Miejskiej w Żninie**

z dnia 16 marca 1995 r.

w sprawie: **udzielenia poręczenia Zakładowi Wodociągów i Kanalizacji "WiK" Spółka z o.o. w Żninie.**

Na podstawie art. 18 ust. 1 ustawy z dnia 8 marca 1990 r. o samorządzie terytorialnym (Dz. U. nr 16, poz. 95 z późniejszymi zmianami)

Rada Miejska**uchwała:**

§ 1

Udzielić poręczenia Zakładowi Wodociągów i Kanalizacji "WiK" Spółka z o.o. z siedzibą w Żninie na zaciągnięcie kredytu obrotowego w wysokości 50.000 (słownie: pięćdziesiąt tysięcy złotych) w Banku Gdańskim SA w Żninie.

cd. na s. 5

cd. tabelki ze s. 2

1	2	3	4	5	6
86			Opieka Społeczna	694.381	
	8613		Zasilki i pomoc w naturze	590.800	
		88	Dotacje cel. otrzym. z budżetu państwa na finans. zadań bież. zleconych gminom	590.800	
	8615		Terenowe ośrodki pomocy społecznej	103.581	
		88	Dotacje cel. otrzym. z budżetu państwa na finans. zadań bież. zleconych gminom	103.581	
91			Administracja państwowa i samorządowa	67.019	
	9142		Urzędy Wojewódzkie	67.019	
		88	Dotacje cel. otrzym. z budżetu państwa na finans. zadań bież. zleconych gminom	67.019	
			Razem dochody	764.400	
74			WYDATKI		
			Gospodarka mieszkaniowa oraz niematerialne usługi komunalne		3.000
	7695		Pozostała działalność		3.000
		36	Usługi materialne		3.000
86			Opieka Społeczna	694.381	
	8613		Zasilki i pomoc w naturze	590.800	
		22	Świadczenia społeczne	590.800	
	8615		Terenowy Ośrodek Pomocy Społecznej	103.581	
		11	Wynagrodzenia osobowe	54.360	
		17	Nagrody z zakładowego fund. nagród	3.900	
		28	Podróże służbowe krajowe	1.502	
		31	Materiały i wyposażenie	4.000	
		35	Energia	2.000	
		36	Usługi materialne	5.898	
		37	Usługi niematerialne	2.000	
		41	Składki na ubezpieczenia społeczne	26.217	
		42	Składki na fundusz pracy	1.704	
		43	Fundusz świadczeń socjalnych	2.000	
91			Administracja państwowa i samorządowa	67.019	
	9142		Urzędy Wojewódzkie	67.019	
		11	Wynagrodzenia osobowe	38.686	
		17	Zakładowy Fundusz Nagród	2.624	
		31	Materiały i wyposażenie	2.120	
		36	Usługi materialne	2.000	
		41	Składki na ubezpieczenia społeczne	18.589	
		42	Składki na fundusz pracy	1.239	
		43	Fundusz świadczeń socjalnych	1.761	
			Razem wydatki		764.400

przewodniczący Rady Miejskiej
Fabian Heinich

Załącznik nr 3 do uchwały nr VIII/78/95 Rady Miejskiej w Żninie z dnia 16 III 95 r. w sprawie uchwalenia budżetu gminy na 1995 r.
Plan wydatków budżetu gminy na 1995 r.

Dz.	Rozdział	§	Treść	Kwota w zł
1	2	3	4	5
40			Rolnictwo	332.800
	4404		Zwalczanie chorób zakaźnych zwierząt	7.500
		14	Wynagrodzenia agencyjno-prowizyjne	4.500
		31	Materiały i wyposażenie	1.000
		36	Usługi materialne	2.000
	4409		Spółki wodne	2.000
		48	Pozostałe dotacje	2.000
	4410		Finansowanie innych zadań budżetowych	5.300
		31	Materiały i wyposażenie	1.000
		36	Usługi materialne	3.300
		37	Usługi niematerialne	1.000
	4495		Pozostała działalność	318.000
		36	Usługi materialne	3.000
		40	Różne opłaty i składki	5.000
		72	Dotacje na finansowanie inwestycji jednostek budżetowych	310.000

cd. tabelki na s. 4

cd. tabelki ze s. 3									
1	2	3	4	5	1	2	3	4	5
45		Leśnictwo		5.900		17		Nagrody z zakładowego funduszu nagród	496
	4995	Pozostała działalność		5.900		28		Podróże służbowe krajowe	100
		31	Materiały i wyposażenie	2.900		31		Materiały i wyposażenie	23.000
		36	Usługi materialne	3.000		36		Usługi materialne	22.682
						37		Usługi niematerialne	2.500
50		Transport		264.000		40		Oplaty i składki	1.200
	5613	Utrzymanie dróg publicznych gminnych		264.000		41		Składki na ubezpieczenie społeczne	8.233
		31	Materiały i wyposażenie	15.000		42		Składki na fundusz pracy	549
		36	Usługi materialne	225.000		43		Fundusz świadczeń socjalnych	440
		72	Dotacje na finansowanie inwestycji jednostek budżetowych	24.000		7921		Licea ogólnokształcące	20.000
						48		Pozostałe dotacje	20.000
59		Łączność		50.000		8011		Szkoły zawodowe	15.000
	5995	Pozostała działalność		50.000		36		Usługi materialne	15.000
		72	Dotacje na inwestycje jednostek budżetowych	50.000		8211		Przedszkola	849.600
						47		Dotacje dla jednostek gospodarki pozabudżetowej	800.000
70		Gospodarka komunalna		3.177.800		48		Pozostałe dotacje	49.600
	7011	Zakłady gospodarki komunalnej		228.000		8295		Pozostała działalność	10.000
		47	Dotacje dla jednostek gospodarki pozabudżetowej	226.000		48		Pozostałe dotacje	10.000
		72	Dotacje na finansowanie inwestycji zakładów budżetowych	2.000					
	7221	Oczyszczanie miasta		50.000		83		Kultura i sztuka	442.000
		36	Usługi materialne	50.000		8311		Muzea	150.000
	7231	Zieleń w miastach		80.000		48		Pozostałe dotacje	100.000
		31	Materiały i wyposażenie	15.000		72		Dotacje na finansowanie zakładów budżetowych	50.000
		36	Usługi materialne	65.000		8322		Biblioteki	156.400
	7261	Ulice, place, mosty, wiadukty		428.000		48		Pozostałe dotacje	156.400
		36	Usługi materialne	428.000		8331		Domy kultury	113.000
	7262	Oświetlenie ulic		300.000		48		Pozostałe dotacje	113.000
		35	Energia	285.000		8341		Stowarzyszenia muzyczne, artystyczne i kulturalne	15.000
		36	Usługi materialne	15.000		48		Pozostałe dotacje	15.000
	7393	Pracownice ogrody działkowe		5.000		8495		Pozostała działalność	7.600
		36	Usługi materialne	5.000		25		Różne wydatki na rzecz osób fizycznych	800
	7395	Pozostała działalność		2.086.800		31		Materiały i wyposażenie	1.600
		11	Wynagrodzenia osobowe	13.800		35		Energia	1.500
		17	Nagrody z zakładowego funduszu nagród	728		36		Usługi materialne	2.000
		31	Materiały i wyposażenie	3.000		37		Usługi niematerialne	1.700
		35	Energia	3.040					
		36	Usługi materialne	29.600		85		Ochrona zdrowia	44.600
		41	Składki na ubezpieczenia społeczne	6.537		8511		Szpitala ogólne	28.600
		42	Składki na fundusz pracy	435		72		Dotacje na finansowanie inwestycji jednostek budżetowych	23.000
		43	Odписy na zakładowy fundusz świadczeń socjalnych	660		48		Pozostałe dotacje	5.600
		72	Dotacje na finansowanie inwestycji jednostek budżetowych	2.029.000		8536		Przeciwdziałanie alkoholizmowi	13.500
						11		Wynagrodzenia osobowe	6.000
74		Gospodarka mieszkaniowa oraz niematerialne usługi komunalne		355.000		25		Różne wydatki na rzecz osób fizycznych	500
	7421	Różne jednostki obsługi gospodarki komunalnej i mieszkaniowej		125.000		28		Podróże służbowe krajowe	100
		55	Dotacje dla gospodarki mieszkaniowej	125.000		31		Materiały i wyposażenie	2.000
	7523	Ochotnicze straże pożarne		50.000		35		Energia	500
		25	Różne wydatki na rzecz osób fizycznych	11.000		36		Usługi materialne	700
		28	Podróże służbowe krajowe	300		37		Usługi niematerialne	600
		31	Materiały i wyposażenie	20.700		42		Składki na fundusz pracy	180
		35	Energia	3.000		41		Składki na ubezpieczenia społeczne	2.700
		36	Usługi materialne	13.000		43		Fundusz świadczeń socjalnych	220
		40	Oplaty i składki	2.000		8595		Pozostała działalność	2.500
	7552	Gospodarka gruntami i nieruchomościami		72.000		36		Usługi materialne	2.500
		25	Różne wydatki na rzecz osób fizycznych	37.500					
		36	Usługi materialne	22.500		86		Opieka Społeczna	1.171.057
		37	Usługi niematerialne	12.000		8612		Usługi opiekuńcze	184.050
	7695	Pozostała działalność		108.000		11		Wynagrodzenia osobowe	111.000
		31	Materiały i wyposażenie	1.500		17		Nagrody z zakładowego funduszu nagród	6.040
		36	Usługi materialne	6.500		21		Nagrody i wydatki nie zaliczane do wynagrodzeń	4.200
		37	Usługi niematerialne	50.000		28		Podróże służbowe krajowe	200
		72	Dotacje na finansowanie inwestycji jednostek budżetowych	50.000		31		Materiały i wyposażenie	1.538
						36		Usługi materialne	273
79		Oświata i wychowanie		1.362.600		41		Składki na ubezpieczenia społeczne	52.668
	7911	Szkoły podstawowe		390.000		42		Składki na fundusz pracy	3.511
		31	Materiały i wyposażenie	20.000		43		Fundusz świadczeń socjalnych	4.620
		36	Usługi materialne	70.000		8613		Zasiłki i pomoc w naturze	690.800
		72	Dotacje na finansowanie inwestycji jednostek budżetowych	300.000		22		Świadczenia społeczne	690.800
	7913	Dowożenie uczniów do szkół		78.000		8615		Terenowy ośrodek pomocy społecznej	216.207
		11	Wynagrodzenia osobowe	18.8000		11		Wynagrodzenia osobowe	109.760
						17		Nagrody z zakładowego funduszu nagród	5.900
						21		Nagrody i wydatki osobowe nie zaliczane do wynagrodzeń	2.600
						28		Podróże służbowe krajowe	2.000

cd. tabelki na s. 5