

## Kolej odwraca się od Żnina

Dwa lata temu zlikwidowana została komunikacja kolejowa ze Żnina do Szubina. 2 września 1993 r. pociąg roboczy zerwał ostatnie podkłady kolejowe. To samo grozi linii przebiegającej ze Żnina do Damasławka.

Na żnińskiej stacji zatrudnionych jest 18 osób i dwie w Jadownikach i Podobowicach. Na razie nie grożą im zwolnienia z pracy, jednak wszyscy z niepokojem oczekują, co przyniesie najbliższa przyszłość.

Z wypowiedzi zawiadowcy stacji Żnin Jana Motyki wynika, że sytuacja

Po tym, jak Żnin przestał być węzłem kolejowym, grozi mu spadek do ligi końcowych stacyjek jak Zwardoń czy Stronie Śląskie. A może też przyjdzie czas, kiedy z koleją w Żninie będziemy się musieli pożegnać na zawsze.

ŚLAWOMIR KUJAWA



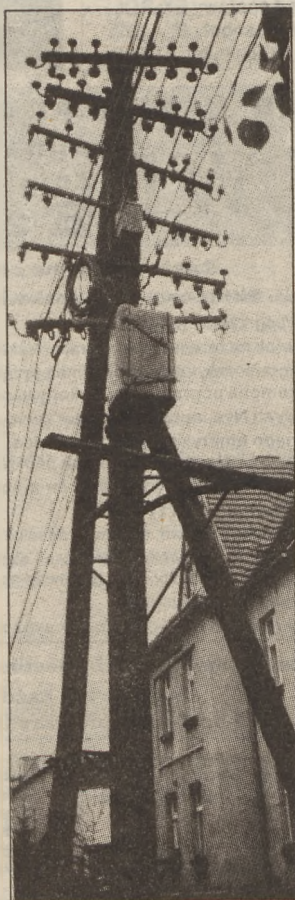
naszej kolei nie wygląda najlepiej. W październiku na żnińskiej stacji sprzedano tylko 2.250 biletów jednorazowych i około 90 miesięcznych - nieporównywalnie mniej, niż jeszcze 6 lat temu. Ruch towarowy również jest mniejszy.

Szlak Damasławek - Wągrowiec uznano za nierentowny i w lutym br. zamknięto, prawdopodobnie w nowym rozkładzie jazdy (od maja 95) zostanie wstrzymany także ruch pasażerski ze Żnina do Damasławka. Przyczyną jest mała liczba osób korzystających z przejazdu koleją na tym odcinku.

Możliwe jest jednakże zwiększenie liczby przejazdów na trasie Żnin - Inowrocław. Zawiadowca wspólnie z dyrektorami żnińskich szkół ponadpodstawowych od dłuższego już czasu zabiega o wprowadzenie do ruchu nowego pociągu tej relacji. Odjazd około godz. 15<sup>00</sup> pozwoliłby dużej grupie młodzieży uczącej się w żnińskich szkołach wrócić koleją do Barcina. Będzie to realne w przypadku zamknięcia ruchu pasażerskiego do Damasławka.

**KRZYSZTOF KRAWCZYK**  
ŻNIŃSKI  
DOM KULTURY  
17 GRUDNIA  
18<sup>00</sup>

bilety już do nabycia w ŻDK



Węzeł gardyjski przy ul. 3 Maja  
fot. W. Pawłowski

### Janowiec

## Pożegnanie z korbką blisko

Już niebawem znikną z ulic Janowca przestarzałe urządzenia telekomunikacyjne stanowiące przez dziesięciolecie nieodłączny element wkomponowany w pejzaż miasta. Główna sieć pajęczna rozciągnięta jest wzdłuż ulicy 3 Maja w kierunku Żnina.

Pracownicy żnińskiej telekomunikacji intensywnie pracują przy układaniu przewodów pod ziemią oraz montowaniu automatycznej centrali telefonicznej chcąc abonentom sprawić miły prezent gwiazdkowo-noworoczny. Do tego oczekiwanego od lat momentu korzystają oni będą z pośrednictwa pań z centrali ręcznej.

Rozstanie się z ich miłym, ciepłym i przyjemnym głosem na pewno będzie trochę przykre dla janowieckich posiadaczy telefonów. Przez wiele lat zżyli się na dobre i złe z paniami obsługującymi ręczną centralę telefoniczną.  
CZESŁAW CZULIŃSKI

### Szubin, Barcin, Łabiszyn

## Jaki czynsz za mieszkanie?

Od 12 listopada obowiązuje ustawa o najmie lokali mieszkalnych i dodatkach mieszkaniowych. W urzędach gminnych ustala się wysokość nowego czynszu.

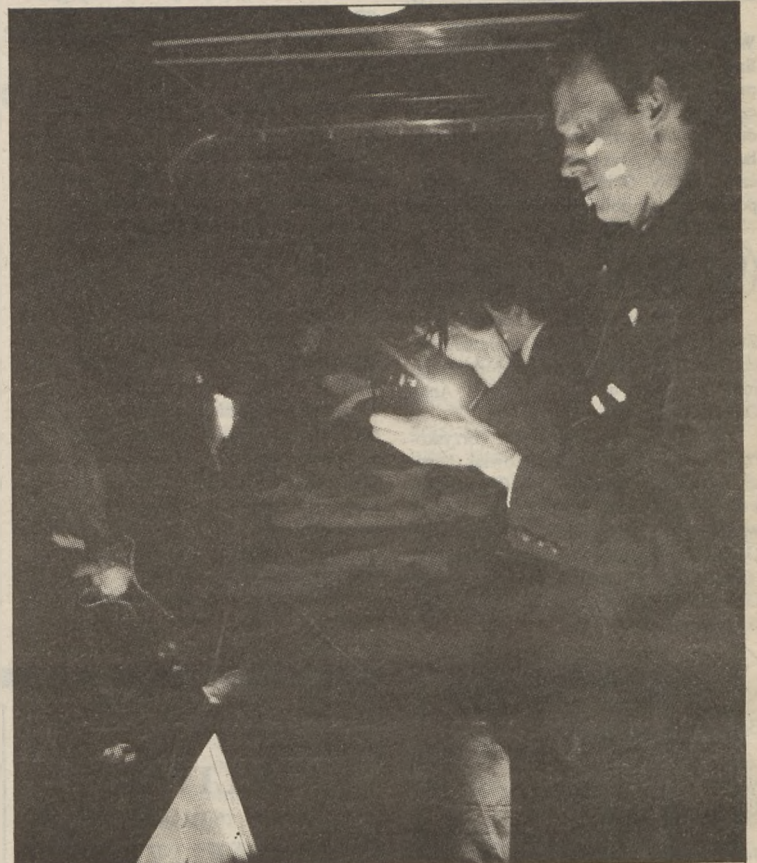
### SZUBIN

Na wniosek przewodniczącego Komisji Budżetu, Finansów i Rozwoju Gospodarczego Remigiusza Kasprzaka, burmistrz Szubina powołał zespół roboczy, którego celem jest przygotowanie propozycji określających wysokość stawek czynszowych dla miasta i gminy oraz określenie zasad gospodarowania zasobem mieszkaniowym gminy. Przewodniczącym zespołu został wiceburmistrz Szubina Wiesław Lewicki, zastępcą przewodniczącego Zbigniew Behnke, kierownik Wydziału Gospodarki Komunalnej, Budownictwa i Gospodarki Gruntami, członkami: Edward Karnowski (kierownik Zrzeszenia Prywatnych Właścicieli Nieruchomości) i Małgorzata Meller (przedstawiciel Przedsiębiorstwa Usług Miejskich Pumak spółka z o.o.).

Do Urzędu Miasta i Gminy w Szubinie dzień po wpływie około 15 wniosków (przeważają członkowie Spółdzielni Mieszkaniowej). Tylko jeden wniosek na dzień złożony jest prawidłowo wypełniony. Najczęściej pomyłki po-

pełniane są w części tabelarycznej dotyczącej dochodów.

Od 1 stycznia przewiduje się wzrost czynszów oraz wypłat dodatków mieszkaniowych. O ile wzrośnie czynsz, tego jeszcze nie wiadomo. Trwają robocze narady. Wiadomo, że czynsz regulowany nie może przekroczyć w stosunku rocznym 3% wartości odtworzeniowej lokalu. Wartość odtworzeniową wyznacza iloczyn powierzchni użytkowej i wskaźnika przeliczeniowego jednego m<sup>2</sup> powierzchni użytkowej budynku mieszkalnego. Wskaźnik przeliczeniowy ustala kwartalnie wojewoda.  
ciąg dalszy na s. 4



Krzysztof Kurczewski w sztuce "Ratujcie nasze dusze"

### Spotkania teatrów amatorskich w Dąbrowie Górniczej

## Teatr Lacha znów najlepszy

Teatr imienia Alberta Tison ze Żnina zdobył pierwszą nagrodę na XXI Ogólnopolskich Spotkaniach Teatralnych w Dąbrowie Górniczej, a Jerzemu Lachowi przyznano nagrodę za scenariusz i reżyserię spektaklu "Ratujcie nasze dusze".

Sztuka analizuje sytuację życiową pokolenia dwudziestolatków, któremu przełom między dzieciństwem a dorosłością nałożył się na przełom polityczny. Pokazuje nieprzystosowanie młodych ludzi do obecnej sytuacji, winą za to obarczone jest pokolenie ich rodziców - pokolenie "Solidarności" (nazywane też pokoleniem 68).

- Spektakl traktuje o wolności - powiedział nam Jerzy Lach. Bohaterowie rodzą się w klatce, próbują się z niej wydostać, ale każda nowa przestrzeń jest następną klatką. Odzyskanie wolności nakłada nowe ograniczenia i na koniec klatka jest jedynym bezpiecznym miejscem.

Ten duży sukces (na przeglądzie w Dąbrowie obecne są najlepsze teatry amatorskie z całej Polski) dobrze wróży przed następnym wyjazdem na festiwal do Łodzi, gdzie obecne będą już nie tylko teatry amatorskie, ale najważniejsze polskie teatry wywodzące się z alternatywnego pnia - między innymi Teatr Ósmego Dnia, Wierszalin i Provisorium.  
(dk)

ZAPAMIĘTAJ TEN ZNAK,  
TO GWARANCJA  
JAKOŚCI!



NA ŻYCZENIE KLIENTÓW  
Z JANOWCA

**SMACZNE PARÓWKI**

Z FIRMY STANISŁAWA KWIECIŃSKIEGO  
ZAWĘDROWAŁY DO:

JANOWCA WLKP.  
ul. Dworcowa (obok sklepu meblowego),

ŁABISZYNA,  
ul. 11 Stycznia (po lodach, przy śluzie)

**MIKOŁAJ** ZAPRASZA NA ZAKUPY OD DNIA  
6 XII 1994 r., w godzinach 8<sup>00</sup> - 17<sup>00</sup>



# Z policyjnego notesu

□ 10 listopada Komenda Rejonowa Policji w Szubinie została powiadomiona o zniszczeniu zagłówka w wagonie pociągu relacji Poznań - Bydgoszcz. Wagon należał do PKP Lokomotywnia Poznań, a straty oceniono na 451 tys. zł. (zj)

□ W nocy z 14 na 15 listopada nieznani sprawcy włamali się do sklepu GS Sch 1001 drobiazgowy w Dąbrowie i ukradli towary o wartości ok. 35 mln. zł. (pd)

□ W nocy z 17 na 18 listopada nieznani sprawcy włamali się do sklepu spożywczego w Studzienkach (gm. Kcynia) i ukradli artykuły spożywcze o wartości 7 mln. zł. (jóm)

□ W nocy z 17 na 18 listopada pomiędzy Iwnem a Gromadnem (gm. Kcynia) nieznani sprawcy ukradli 3 km drutu miedzianego z czynnej linii telefonicznej. (jóm)

□ 19 listopada funkcjonariusze Komendy Rejonowej Policji w Szubinie ujawnili przerobienie numerów samochodu audi 80 i używanie tablic rejestracyjnych innego samochodu. Sprawcę ustalono. (zj)

□ W nocy z 20 na 21 listopada w Wapnie doszło do tragicznego wypadku. Samochód marki renault, prowadzony przez mieszkankę Wapna, wpadł w poślizg i stoczył się do rowu. Kierowca wypadł z pojazdu i został nim przyduszony. Pomoc nadeszła zbyt późno, gdyż samochód nie był widoczny z szosy. O leżącym w rowie wraku poinformowali policję maszyniści pociągu,

który przejeżdżał w pobliżu. (pp)

□ 22 listopada w Piechcinie (gm. Barcin) wybuchł pożar w piwnicy bloku mieszkalnego. Zapaliła się benzyna przelewana przez Zbigniewa A. z butelki plastikowej do kanistra. Sprawca doznał poparzeń II stopnia twarzy i rąk. (zj)

□ 22 listopada po południu włamano się do magazynu zakładu rolnego w Sielcu i ukradziono środki chemiczne. Straty szacuje się na około 90 mln. zł. (el)

□ 23 listopada w późnych godzinach wieczornych na drodze Rogowo-Rzym motocyklista potrącił 9-letnią dziewczynkę i uciekł z miejsca wypadku. Sprawcę ustalono. (el)

□ 24 listopada w miejscowości Nowy Świat koło Szubina przewrócił się i wpadł do rowu ciągnik samochodowy z Malborka,

przewożący mąkę. Obyło się bez strat i ofiar. (zj)

□ 25 listopada Komenda Rejonowa Policji w Szubinie została poinformowana o kradzieży listew ozdobnych z samochodu osobowego mercedes zaparkowanego w Szubinie. Straty wynoszą 25 mln. zł. (zj)

□ 25 listopada w godzinach wieczornych w Rogowie nietrzeźwy mężczyzna uszkodził autobus PKS. Policja ustaliła sprawcę. (el)

□ 26 listopada mieszkanka domu przy ul. Grunwaldzkiej w Żninie zatrula się gazem, ulatniającym się z junkersa. Dzięki szybkiej interwencji nie doszło do tragedii. (el)

□ 28 listopada na ul. Kościuszki w Żninie na przejściu dla pieszych potrącono kobietę. Odniosła lekkie obrażenia ciała. (el)

## Wyniki sekcji zwłok Mirosława Wielgosza

Zakład Medycyny Sądowej w Bydgoszcy po przeprowadzeniu sekcji i badaniu toksylogicznym krwi na zawartość alkoholu zwłok Mirosława Wielgosza wydał następującą opinię:

"Należy przyjąć, że z uwagi na rozkład pośmiertny zwłok precyzyjne ustalenie czasu zgonu Mirosława Wielgosza jest praktycznie niemożliwe. Można jedynie przyjąć, uwzględniając stopień zaawansowania zmian rozkładu pośmiertnego, że zgon nastąpił na kilka miesięcy przed datą znalezienia zwłok." I dalej: "Z uwagi na rozkład pośmiertny zwłok ustalenie w sposób jednoznacznie pewny bezpośredniej przyczyny zgonu jest znacznie utrudnione, jednakże sekcja zwłok nie wykazała zmian pourazowych w obrębie tkanek miękkich i kości, zwłaszcza głowy, klatki piersiowej i kręgosłupa, mogących mieć związek z zgonem. W oparciu o wyniki badań chemiczno-toksylogicznych wycinków narządów wewnętrznych i mięśni należy przyjąć, że Mirosław Wielgosz w chwili zgonu nie pozostał pod działaniem alkoholu etylowego oraz kwasu barbiturowego itp....

Stwierdzone natomiast badaniami mikroskopowymi preparatów płuc cechy ostrego rozdzęcia pęcherzyków płucnych ze ście-

żnieniem i porożnianiem przegrod międzyprzełykowych, przy uwzględnieniu okoliczności znalezienia zwłok wskazują, że przyczyną zgonu Mirosława Wielgosza było utonięcie." (wa)

## Goście wieści

□ 20 listopada w Janowcu spaliło się wnętrze oraz układ napędowy lokomotywy należącej do PKP Gniezno. Straty wynoszą około 1 mld zł. Przyczyną zapalenia było zatarcie instalacji chłodniczej w maszynowni. (zj)

□ 21 listopada w Białozewinie (gm. Żnin) podpalono 30 ton słomy żytniej należącej do Jana D. Straty wynoszą 40 mln. zł. (zj)

□ W Kcyni w jednopiętrowej kamienicy przy Rynku, której właścicielem jest Franciszek P. wybuchł pożar spowodowany zaśnięciem osoby z papierosem. Spaliło się wyposażenie pokoju o wartości 60 mln zł, uratowano 800 mln zł. Poparzenia II stopnia doznała Lucja N, natomiast podczas zgonu uległ 4-letni Tomasz P. oraz Grażyna P. W gaszeniu pożaru udział wzięły dwie Jednostki Ratowniczo-Gaśnicze i dwie jednostki OSP. (zj)

## POBRALI SIĘ

19 XI: Józef Kukliński (Dobieszewo) i Ewa Jurek (Dobieszewo); Zbigniew Bubacz (Tupady) i Beata Muzolf (Górki Zagajne); Andrzej Furdal (Sędowo) i Anna Olszak (Parlinek);

26 XI: Tomasz Czerwiński (Brzyskorzystewko) i Edyta Anita Kasproviak (Brzyskorzystewko); Jarosław Kisły (Cerekwica) i Elżbieta Violetta Zamiatowska (Słębwo); Robert Piotr Marciniak (Piła) i Renata Gadzińska (Złotniki); Henryk Zubrzycki (Grocholiny) i Renata Kałużna (Kcynia); Grzegorz Witzak (Karmelita) i Lidia Chodorowska (Szaradowo);

## ZMARLI

Bolesław Lewandowski, I. 61 (Brudzyń) 22 XI;  
Wiktorja Prętka, I. 73 (Podgórzyn) 22 XI;  
Leokadia Ewertowska, I. 84 (Rąbczyn) 23 XI;  
Jadwiga Jeske, I. 85 (Szubin) 24 XI;  
Stanisław Łopuszyński, I. 59 (Sulinowo) 24 XI;  
Zbigniew Nowak, I. 59 (Barcin) 24 XI;  
Dymitr Ożga, I. 84 (Szubin) 24 XI;  
Marta Wysocka, I. 87 (Bożejewiczki) 26 XI;  
Stanisław Gałgański, I. 80 (Chomętowo) 27 XI;  
Jadwiga Kulpińska, I. 88 (Wawrzynki) 28 XI;

## PRZYSZLI NA ŚWIAT

8 XI: Olga Semrau (Barcin)  
9 XI: Daria Grzelak (Kcynia), Patryk Krzysztof Jezuchowski (Barcin)  
10 XI: Jędrzej Sójka (Żnin)  
14 XI: Kinga Brzykcy (Nowe Dąbie), Honorata Przebieracz (Godawy)  
15 XI: Kamila Konowska (Gdańsk)  
16 XI: Paulina Karwowska (Kowalewo)  
17 XI: Małgorzata Weronika Kłódowska (Poznań), Marcin Andrzej Koczorowski (Laskowo), Natalia Stryjska (Tarkowo Dolne)  
18 XI: Katarzyna Anna Baum (Kcynia), Beata Patrycja Bąkowska (Żnin), Mateusz Kruszyński (Białe Błota)  
19 XI: Jagoda Agata Jarocka (Żnin), Klaudia Kubicka (Łabiszyn), Agata Anna Marosz (Barcin), Katarzyna Skibińska (Łabiszyn)  
21 XI: Miłosz Kacper Paczkowski (Głogowiniec), Klaudia Szkatulska (Ryszewo)  
22 XI: Łukasz Shupecki (Żnin)  
23 XI: Dawid Pawełski (Cerekwica), Hubert Łukasz Sypniewski (Janowiec Wlkp.)  
24 XI: Jakub Hubert Gaczkowski (Janowiec Wlkp.), Michał Przemysław Gwit (Cerekwica), Marcin Jamka (Podgórzyn), Karol Karpiński (Józefinka)  
25 XI: Katarzyna Lubawa (Włoszanowo) podały do druku: Teresa Dytman, Danuta Siwak, Janina Paszkiewicz

**ANTENY SATELITARNE**  
\* ALARMY, \* DOMOFONY,  
**ŻNIN, TEL. 22-468**

◆ Masz samochód?  
◆ Wolny czas?  
◆ Masz problemy finansowe?  
◆ Masz ambicje osobiste?  
◆ Chcesz dobrze zarobić?  
Zgłoś się 7 grudnia 1994 r. (środa), Bydgoszcz, ul. Gdańska 119. Zapraszamy. ILOŚĆ MIEJSC OGRANICZONA

**USŁUGI TRANSPORTOWE**  
12 t, 6 t, 1 t, 0,5 t  
Żnin, tel. 21-622

**SMEZAMA MEDYCAL**  
DANUTA WIERZELEWSKA  
ŻNIN, UL. OGRODOWA 5  
WEJŚCIE OD UL. BRZAWAROWEJ  
OTWARTE OD DNIA 17 XI 1994 R.

**HURTOWNIA STALI**  
oferuje w sprzedaży hurtowej i detalicznej:  
- rury czarne i ocynkowane od 1/2 cala (pełen asortyment),  
- blachy czarne i ocynkowane,  
- blachy trapezowe, ocynkowane,  
- kątowniki, ceowniki, dwuteowniki g/w,  
- kątowniki, ceowniki z/g,  
- pręty gładkie i żebrwane,  
- profile zamknięte z Bochni (tzw. rury kwadratowe i prostokątne),  
- siatkę ogrodzeniową i ocynkowaną,  
- drut ocynkowany do siatki,  
- blachę cynkową

**CENY DO NEGOCJACJI!**  
**NA ŻYCZENIE KLIENTA TOWAR DOWOZIMY NA MIEJSCE!**

GNIEZNO, ul. Reymonta 26, tel. (166) 26-56-51 w. 216, 219, 215, (166) 25-10-50 (magazyń), tlx 0412667.  
ODDZIAŁY: - Trzemeszno (GS), Al. Niepodległości 2, tel. 80-296, 376, 377, 397, - Łobżenica k/Wyrzyska, ul. Złota 11, (przy gorzelni), tel. 315.  
Wągrowiec, ul. Grunwaldzka 30, tel. 21-061.

**SKLEP OGÓLNOSPÓŻYWCZY**  
przy Pl. Wolności 21 w Żninie poleca artykuły spożywcze

**PRZYGOTOWUJE PACZKI Z OKAZJI ŚWIĄT BOŻEGO NARODZENIA**

Najserdeczniejsze Życzenia Świąteczne i Noworoczne wszystkim Klientom składa  
Piotr Daniel

**Carbonex**  
ul. DWORCOWA 10, 88-400 Żnin

Tel./fax **20-485**

**WĘGIEL**  
miał węglowy ---- 920.000 - 1.100.000;  
groszek ----- 1.440.000;  
orzec ----- 1.830.000;  
nieszort ----- 1.550.000;  
Sprzedaż hurtowa i detaliczna.

Rozszerzamy działalność na GĄSAWĘ, ul. Jeziorna 11 (przy GS), oferując ten sam asortyment węgla, JUNCEWO - węgiel, pasza, nawozy sztuczne.

Zapraszamy od 7<sup>00</sup> - 15<sup>00</sup>, od poniedziałku do piątku i w pracujące soboty.

**UWAGA ROLNICY Z GĄSAWY I OKOLIC!**

**EX-ROL**  
poleca wszystkie rodzaje NAWOZÓW SZTUCZNYCH **W CENACH FABRYCZNYCH**  
oferujemy również po przystępnych cenach: **WĘGIEL**

- WYSOKOKALORYCZNY W PIERWSZYM GATUNKU
- GROSZEK - ORZECH
- KOSTKA - BRUNATNY

Gąsawa, skład opałowy EX-ROL, czynny 8<sup>00</sup> - 16<sup>00</sup>, soboty 8<sup>00</sup> - 13<sup>00</sup>.  
Tel. Gąsawa 38, Żnin, tel. 21-060.

Przedsiębiorstwo Wielobranżowe **INTER-VAX**  
**Danuta i Wacław Górni**

- Części do ciągników i maszyn rolniczych.
- Wyposażenie budynków inwentarskich
- kojec porodowy OM 200 cena 3.550.000 zł.
- Opony
- 135 x 12 D - 136 cena 390.000 zł.
- 135 x 12 D - 168 cena 425.000 zł.
- 135 x 12 D - 124 cena 450.000 zł (KORMORAN)
- Akumulatory ładowane
- 12 V 34 Ah cena 690.000 zł.
- 12 V 45 Ah cena 800.000 zł.
- 12 V 55 Ah cena 1.150.000 zł.
- oleje, chemia gospodarcza

Zapraszamy  
Żnin, ul. Dworcowa 29, tel. 22-336

**ZAKŁAD USŁUG POGRZEBOWYCH**  
Alfina i Wiesław Wnuk  
**ALWI**  
Żnin, ul. Składowa 20  
21-060 całą dobę

**Zakłady czynne całą dobę:**  
- Żnin, ul. Składowa 20, - Janowiec, ul. Śniadeckich 20

- organizacja pogrzebów (najtaniej),
- przewozy zwłok na terenie całego kraju (niskie stawki),
- transport zagraniczny, - na terenie Żnina przewozy zwłok bezpłatne,
- obsługi ceremonii pogrzebowej wykonywane są przy użyciu standardowych Nys, autokarawanów Volvo oraz ekskluzywnego amerykańskiego Cadillaca,
- wieńce i wiązanki własnej produkcji na podkładzie gąbczastym (nie niszczą płyt nagrobkowych) oraz świeczkowym z kwiatów sztucznych, jedwabnych i żywych,
- różne typy trumien: olchowe, sosnowe, dębowe od wersji podstawowej za 900 tys. do 10 mln. zł (wersja francuska - exclusive, import z Anglii, USA),
- stypy w cenach konkurencyjnych (przewóz gości w obie strony gratis),
- płatności po wykonaniu usługi,
- dokonujemy również ekshumacji zwłok wraz z załatwieniem formalności.

Organizujemy pogrzeby dostosowane do możliwości finansowych każdego klienta oraz bezprocentowo kredytujemy płatności.

**PALUKI PISMO LOKALNE**  
Nakład 5.301 egz.  
Wydawca i redaktor naczelny:  
Dominik Księski.  
Redaguje zespół:  
Eugeniusz Dobaczewski, Marian Kawka, Aleksander Kmiećkowiak, Dominik Księski.

Stali korespondenci: Łabiszyn: Ryszard Nowicki, Anna Kamińska, Rogowo: Maria Warda, Szubin: Ryszard Nowicki, Zyta Janowiak, Barcin: Ryszard Nowicki, Igor Stróżykiewicz, Janowiec: Czesław Czuliński, Gąsawa: Maria Warda, Kcynia: Józef Marosz, Dąbrowa: Paweł Domagałski, Wapno: Piotr Piotrowski, Damasławek: Artur Bromberger, Żnin: Sławomir Kujawa. Sport: Grzegorz Berdysz, Mariusz Kolasinski.  
Adres redakcji: Żnin, Plac Wolności 7, tel. 209-28. Sekretariat: Ewa Poliwka i Mirosława Walczak Skład i łamanie: WUON Ewa Poliwka, Anna Zielińska, Mirosława Walczak, Iwona Pałocka, Sławomir Kus, Maciej Grzmieł. Korekta: Aleksandra Sucharska, Stanisław Tyrakowski. Druk: Prasowe Zakłady Graficzne w Bydgoszczy, ul. Wojska Polskiego 1. Kolportaż: Poczta Polska SA, "Ruch" SA.  
Zastrzegamy sobie prawo skracania nadesłanych tekstów. Za treść reklam i ogłoszeń oraz zmiany w programie telewizyjnym nie odpowiadamy. Konto bankowe: Paluki, Pismo lokalne, BG o/Żnin, 300878-9090-136. Prenumeratę pocztową przyjmują wszystkie urzędy pocztowe w całym województwie bydgoskim.

**Punkty przyjmowania reklam i ogłoszeń:**  
Żnin, Sklep Majster ul. Kościuszki 1.  
Gąsawa, kwaciarnia Saba w Rynku.  
Kcynia, sklep Rywał, Rynek 19.  
Rogowo, sklep Skrzat, ul. Kościelna 1.  
Wapno, GOK i Biblioteka Publiczna, Świerczewskiego 12.  
Dąbrowa Mogileńska, Paweł Domagałski, bar.  
Zgłoszenia przyjmujemy też telefonicznie (tel. 20-966, 209-28) lub w redakcji.







## Twój kawałek Europy

◆ Kilkunastu janowieckich wędkarzy należących do Związku Wędkarskiego *Wielkopoleńców* zakończyli sezon wędkarski. Z tej okazji wzięli oni udział w akcji porządkowej wokół jeziora Żerniki, które dzierżawią. Zebrali po swych kolegach kilka worków butelek plastikowych, puszek po konserwach, papieru oraz innych odpadków i wywieźli je na wysypisko do Zrzimnia. (cz)

◆ Już czwarty rok pod hasłem *Wszystkie dzieci umieją pływać* organizowane są wyjazdy uczniów ze Szkoły Podstawowej w Wapnie na basen do Chodzieży. Pomysłodawcą i realizatorem wyjazdów jest emerytowany nauczyciel wychowania fizycznego *Zygmunt Kubasik*. Pomagają mu nauczyciele ze szkoły w Wapnie. Wyjazdy te cieszą się olbrzymią popularnością wśród dzieci i młodzieży. Do końca roku wszystkie miejsca są już zajęte. Koszty przejazdów i wynajmu basenu częściowo pokrywają dzieci, pozostała kwota pochodzi od sponsorów. (pp)

◆ 26 listopada, w sobotę w hali widowiskowo-sportowej w Barcinie odbył się koncert z cyklu *Czas działać* zatytułowany *By zdrowym być*. Koncert zgromadził około 500-osobową publiczność. Gwiazdą wieczoru był zespół *Kek Studio Singers*, który swoją muzyką sprawił wszystkim w doskonały nastrój i zachęcił do wspólnej zabawy. (is)

◆ W sobotę 26 listopada w restauracji *Smakosz* w Piechcinie odbyło się spotkanie Koła Honorowych Krwiodawców przy KCW *Kujawy*. Na spotkaniu tym wręczono dwie odznaki Zaszłuzony Honorowy Dawca Krwi I stopnia za oddanie 18 litrów krwi. Otrzymał je: *Jerzy Zakaszewski* i *Jan Dziennik*. Kolejni członkowie koła: *Mirosław Dering*, *Zenon Różański* i *Waldemar Stykała* za oddanie 12 litrów krwi otrzymali odznaki II stopnia. Na odznakę III stopnia, oddając po 6 litrów krwi, zasłużyli: *Jerzy Stasiorski*, *Zbigniew Jesonowski* i *Wiesław Nosek*. (is)

◆ 30 listopada odbyła się VI sesja Rady Miejskiej w Łabiszynie. (m)

◆ 3 grudnia o 10<sup>00</sup> Ognisko TKKF *Instalator* Bydgoszcz, Szubiński Dom Kultury, Klub Biegacza w Szubinie oraz Wiejski Dom Kultury w Rynarzewie zapraszają do udziału w sportowo-rekreacyjnym festynie mikolajkowym. Wystąpi zespół *BeLiCO* z SzDK. Impreza odbędzie się w Wiejskim Domu Kultury w Rynarzewie. (m)

◆ 4 grudnia w Szubińskim Domu Kultury Ognisko TKKF *Instalator* Bydgoszcz, Szubiński Dom Kultury i Klub Biegacza w Szubinie zorganizują festyn mikolajkowy dla Klubu Seniora. Początek imprezy o 15<sup>00</sup>. (m)

◆ 5 grudnia o 12<sup>00</sup> w sali Zakładu Poprawczego w Szubinie odbędzie się V sesja Rady Miejskiej w Szubinie. (m)

◆ 9 grudnia o 10<sup>00</sup> odbędzie się VII sesja Rady Miejskiej w Barcinie. (m)

◆ Zarząd Koła Polskiego Związku Filatelistów w Barcinie zaprasza od 10 do 12 grudnia mieszkańców Barcina i okolic, jak również młodzież barcińskich szkół na pokaz filatelistyczny. Zorganizowany on został z okazji 30 rocznicy powstania Koła Polskiego Związku Filatelistów w Barcinie. 10 grudnia zostanie wydana koperta ze stemplem okolicznościowym. Pokaz odbędzie się w sali Ochotniczej Straży Pożarnej w Barcinie. Uroczyste otwarcie z udziałem władz miasta, jak również władz Wojewódzkiego Związku Filatelistów Polskich w Bydgoszczy odbędzie się 10 grudnia o godz. 14<sup>00</sup>. (is)

◆ 31 grudnia Szubiński Dom Kultury zaprasza na bal sylwestrowy (20<sup>00</sup> - 5<sup>00</sup>). Grać będzie zespół *Womdance* z Bydgoszczy. Cena biletu od pary 700 tys. zł. (w tym 200 tys. zł konsumpcji). Bilety do nabycia w Szubińskim Domu Kultury. (m)

◆ Od pewnego czasu poczekalnia PKS w Kcyni po godzinie 19<sup>00</sup> jest zamknięta. Ostatnie autobusy odjeżdżają później. Latem to pół biedy, ale jesienią i zimą należy współczuć pasażerom. Poczekalnia powinna być zamykana po odjeździe ostatniego autobusu. (jóm)

◆ Nasi Czytelnicy zauważyli, że przyczepy z burakami są przeladowywane i jest to norma. Nie zauważono, jak dotąd, żadnych reakcji policji drogowej na to wykroczenie. (dk)

◆ W sprawozdaniu z poprzedniej sesji błędnie podaliśmy, że radny *Eugeniusz Stępień* wnioskował o zajęcie się dzikim przejściem na trasie Martina - Żefam, gdy w rzeczywistości chodziło mu o przejście pod rurą ciepłociągu na trasie Słoneczna - Ogrodowa. Przepraszamy za błąd. (dk)

◆ Dyrektorzy *Zbigniew Linda* i *Jacek Pietraszek* ze Szkoły Podstawowej nr 1 im. Powstańców Wielkopolskich w Żninie uczestniczyli 19 listopada w I Krajowym Zjeździe Pamięci Powstania Wielkopolskiego w Poznaniu, zorganizowanym przez Towarzystwo Pamięci Powstania Wielkopolskiego 1918/1919. (sk)

## Problemy przemian własnościowych

# MIESZ-KON - kiedyś BACUTIL

Na początku roku 1993 strata firmy (kiedyś *BACUTIL*) z Janowca Wlkp. sięgała około 1 miliarda złotych, co mogło dać rychły koniec przedsiębiorstwa. Zaczęto szukać inwestora, który chciałby zaangażować środki i prowadzić dalej produkcję pasz. Udało się to zrobić, chociaż nie do końca, po półrocznych rozmowach z belgijską firmą *Dosche*. Wstępna faza polegała na umowie, w myśl której firma *MIESZ-KON* miała produkować (i produkowała) usługowo paszę dla firmy belgijskiej. Firma ta założyła w Polsce swój zakład pod nazwą *Dosche - Poland* spółka z o. o. W marcu 93 rozpoczęto współpracę na zasadzie umowy cywilnej, która trwa do dnia dzisiejszego. Współpraca polega na tym, że spółka belgijska finansuje w pełni zapasy surowców do własnej produkcji. Własnymi siłami sprzedaje w Polsce wyprodukowane pasze rozwoząc je specjalistycznymi środkami transportu.

Wejście belgijskiego kontrahenta wywołało niepokój załogi. Obawa, że zmiana technologii przyczyni się do zwolnień, przyczyniła się do rozdźwięku między załogą a dyrekcją. Dyrektor *Henryk Igliński* powiedział: - *Sądzę, że jest to nasza cecha narodowa - obawa przed wypuszczeniem kogoś obcego.*

Od samego początku współpracy zakładano, że będzie to etap wstępny sprawdzający wiarygodność partnera. Następnym elementem miało być połączenie obydwu firm na zasadzie spółki joint-venture i takie kroki zostały podjęte.

Belgijska firma stawiała warunek, kontroli nad przyszłą spółką (51% udziałów). Zaczęły się przygotowania do utworzenia tej spółki poprzez wydanie stosownych uchwał rady pracowniczej i oszacowanie majątku przedsiębiorstwa przez firmę consultingową. Prowadzone też były działania związane z prywatyzacją przedsiębiorstwa na podstawie uchwały o prywatyzacji przedsiębiorstw państwowych.

Dalsze rozmowy rozpoczęły się u wojewody bydgoskiego, który powołał zespół przygotowawczy w celu zaopiniowania i podjęcia stosownych decyzji. Rozmowy na temat utworzenia spółki trwają do dnia dzisiejszego. Współpraca na zasadzie umowy cywilnej z Belgami odbywa się nadal.

Dzięki współpracy z Belgami zakład nie rozpadł się, wręcz przeciwnie - zrodziła się nadzieja na zapewnienie większości załogi pracy na przyszłość. Chodzi też o to, że przedsiębiorstwu potrzebne są znaczne środki na inwestycje w celu odnowienia i zmodernizowania zakładu, ponieważ 20-letnia eksploatacja daje mocno znać o sobie. Zresztą o tym, czy warto z Belgami pracować, niech powiedzą cyfry.

## Kcynia

### Andrzejkowe spotkanie

W sobotni wieczór 26 listopada w sali kcyńskiego M-GOK odbyła się andrzejkowa zabawa taneczna. Gospodarzami spotkania byli: Zespół Pieśni i Tańca *Patuki* oraz Koło Seniora; gośćmi - Zespół Ludowy z Sarbinowa II.

Goście zaprezentowali swój program artystyczny, a później bawiono się razem. Do tańca przygrywały aż trzy zespoły: dwie kapela ludowe i zespół instrumentalno-wokalny *Weekend*.

Mówi się, że trudno dojść do porozumienia, jeśli istnieje różnica wieku. W czasie tej zabawy bawili się razem trzy pokolenia, a wspólnym językiem był taniec i muzyka.

RENATA DOMAGAŁA

Jak wspominałam na początku, zakład był na skraju upadku, a już po trzech kwartałach strata została odbudowana i wypracowano zysk brutto w wysokości 4,5 miliarda.

Firma *Dosche* jest rodzinną belgijską firmą działającą ponad 50 lat zajmującą się głównie produkcją pasz jak również przetwórstwem zbożowym maki, kaszy itd. Na rynek belgijski dostarcza 10% pasz (*MIESZ-KON* dostarcza na rynek polski 0,6%). W firmie tej każdy członek rodziny ma swoje udziały. Belgowie w Janowcu Wlkp. dwa razy w miesiącu dozoruja produkcję. W spółce *MIESZ-KON* zaangażowali około 30 miliardów zł w środki obrotowe.

Ponieważ zniński *Żefam* także przymierza się do współpracy z Belgami, niech przykład *MIESZ-KON-u* pomoże w wyrobieniu sobie poglądu. Oczywiście może być różnie, ale czy nie lepiej szukać dobrych stron niż źle prorokować?

MARIA WARDA

## Jaki czynsz za mieszkanie?

ciąg dalszy ze s. 1

W IV kwartale tego roku dla województwa bydgoskiego wynosi on 4 mln 760 tys. zł. Wskaźnik ten może zostać zatwierdzony na I kwartał 1995 r. lub zmieniony (czytaj podwyższony). Oznacza to przykładowo, że dla lokala o powierzchni 30 m<sup>2</sup> czynsz miesięczny nie może być wyższy niż 357 tys. (patrz również artykuł z poprzedniego numeru, s.3).

Spółdzielnia Mieszkaniowa w Szubinie dysponuje 1850 mieszkaniami (w Szubinie 950, pozostałe znajdują się w Piechcinie, Barcinie, Turze, Keyni i Łabiszynie). Członkowie spółdzielni ponoszą pełne koszty utrzymania budynków. Do tej pory ponad 50 osób potwierdziło w spółdzielni dane potrzebne do uzyskania dodatku mieszkaniowego.

- *Od stycznia zakładamy regulację czynszu za mieszkanie spółdzielcze w zakresie odpisu na remonty i koszty eksploatacji - mówi prezes Spółdzielni Mieszkaniowej w Szubinie Remigiusz Kasprzak. Wysokość czynszu regulowanego w budynkach komunalnych i spółdzielczych o zbliżonym standardzie powinna być po-*

## Konkurs na szopkę

Ośrodek Kultury w Kcyni organizuje konkurs na szopkę i rzeźbę sakralną. Szopka lub rzeźba może być wykonana z dowolnego materiału, indywidualnie lub zespołowo (tak też będą oceniane prace - w kategoriach indywidualnych lub zespołowych). W konkursie mogą brać udział dzieci, młodzież oraz osoby dorosłe.

Przysyłane prace muszą zawierać imię i nazwisko, adres zamieszkania, nazwę i adres szkoły. Należy je składać w Miejsko-Gminnym Ośrodku Kultury w Kcyni, ul. Libelta 27 do 20 grudnia br. Przewidywane są nagrody rzeczowe. (mj)

◆ Zespołowi Ekonomiczno-Administracyjnemu w Żninie udało się spłacić część zadłużenia wobec elektrowni i prąd w szkołach podstawowych został włączony po kilku dniach przerwy. W tym tygodniu wyłączono za to prąd w Ośrodku Edukacji Teatralnej. Pożegnanie z prądem to dla tej placówki również pożegnanie z ogrzewaniem (siadły pompy elektryczne). (dk)

ZAMÓW PRENUMERATĘ NA CAŁY ROK!

## Stowarzyszenie Rodzin Katolickich w Żninie

### Promocja życia rodzinnego

Od 4 do 7 grudnia w kościele Najświętszej Marii Panny w Żninie odbędzie się rekolekcje o tematyce rodzinnej. Każdego dnia po rekolekcjach odbywać się będą spotkania z członkami Stowarzyszenia Rodzin Katolickich, udział w tych spotkaniach może wziąć każdy.

Zakończenie rekolekcji zapowiada się niezwykle uroczysto, bowiem ksiądz biskup *Bogdan Wojtuś* będzie wręczał nowym członkom stowarzyszenia akty wstąpienia do organizacji. Zaproszone władze samorządowe otrzymają Kartę Praw Rodziny.

Stowarzyszenie Rodzin Katolickich Archidiecezji Gnieźnieńskiej (w Żninie działa od 14 lutego oddział tego stowarzyszenia) zostało zarejestrowane w Sądzie Wojewódzkim w Poznaniu 20 maja 1994 r. Prezesem oddziału stowarzyszenia jest *Ryszard Rychlicki*, rolę wiceprezesów pełnią: *Maria Laniecka* i *Miroslawa Goc*, a sekretarką *Teresa Wojciechowska*. Skarbnikiem jest *Maria Pyszka-Kokocha*.

Na zebraniu założycielskim 25 marca br. arcybiskup metropolita gnieźnieński *Henryk Muszyński* powołał księdza kanonika *Jana Janika* na asystenta duchownego organizacji. W imie-

niu księdza *Jana Janika* obowiązki asystenta duchownego pełni ksiądz *Rafał Wnuk*. Do organizacji zapisało się już 31 małżeństw i dwie osoby samotne. Są też sympatycy, którzy regularnie chodzą na zebrania.

W każdy drugi poniedziałek miesiąca członkowie stowarzyszenia spotykają się na zebraniu przy kościele pw. NMP, bądź w Zespole Szkół Ekonomicznych.

Stowarzyszenie jest organizacją społeczną, działającą w ramach przepisów o stowarzyszeniach i skupia osoby akceptujące społeczna naukę kościoła. Spotkania mają służyć pogłębianiu więzi między rodzinami wyznającymi te same wartości. Stowarzyszenie promuje życie w rodzinie oparte na trwałym małżeństwie jako najlepszym środku wychowania dzieci. Przeciwdziała rozbięciu małżeństwa i rodziny, zabijaniu poczętego życia, alkoholizmowi, narkomanii i innym zagrożeniom społecznym. Ma na celu wszechstronną pomoc rodzinie.

Każdy zainteresowany organizacją może zgłosić się do prezesa: *Ryszarda Rychlickiego*, ul. Kopernika 3/3, Żnin. MARIA WARDA

Druków wydanych zostało 150.

Burmistrz *Jerzy Karadymus* informuje, że przygotowywany jest projekt nowego czynszu. Przewiduje on stawkę roczną czynszu regulowanego za mieszkanie w mieście 3.000 zł, a na terenie gminy 2.000 zł za 1 m<sup>2</sup> powierzchni użytkowej. Proponowane jest pomniejszenie o 10% czynszu w mieszkaniach pozbawionych instalacji wodociągowo-kanalizacyjnej.

Stawka wyjściowa będzie podwyższana w zależności od wyposażenia lokalu w urządzenia techniczne o 20% za każdy czynnik. Wpływ na podwyższenie czynszu będą miały cztery elementy: toaleta, łazienka, centralne ogrzewanie i gaz. Łącznie czynsz może zostać podwyższony o 80%, co daje stawkę 5.400 w mieście i 3.600 na terenie gminy za 1 m<sup>2</sup>. Przygotowywany jest projekt uchwały w sprawie czynszu za najem lokali socjalnych. Stawka wyjściowa została określona na 1.500 zł za 1 m<sup>2</sup>. Może być o 10% wyższa (1.650 zł), jeżeli lokal ma instalację wodno-kanalizacyjną.

Na najbliższej sesji (30 listopada) radni podejmą uchwały związane z nową ustawą o najmie lokali mieszkalnych i dodatkach mieszkaniowych. **BARCIN**

W Barcinie około 200 osób złożyło wnioski, a druków zostało wydanych 450 - mówi *Genowefa Tafelska*, inspektor do spraw budownictwa.

Zarząd Miasta i Gminy debatował nad nowym czynszem. Uczestnicy spotkania postanowili, że radni w czasie sesji będą dyskutować o czynszach. Urząd zamierza zatrudnić jedną osobę.

Na najbliższej sesji (9 grudnia) nie przewiduje się wprowadzania do porządku obrad odrębnego punktu związanego z dodatkami mieszkaniowymi. Dyskusja będzie miała miejsce na sesji w drugiej połowie grudnia. Do końca roku nie przewiduje się podwyższenia czynszu.

RYSZARD NOWICKI

USŁUGI TRANSPORTOWE 5 T I 12 T HENRYK BALCERZAK 88-400 ŻNIN UL. MIESZKA I 10, TEL. 22-362



# Zyski i długi

Na V sesji Rady Gminy w Kcyni, która odbyła się 28 listopada, obecnych było 17 z 22 radnych.

Obrady trwały dwie godziny, była to więc wyjątkowo krótka sesja. Gości i radnych przywitał Jan Adamski. Nieobecnych burmistrza zastąpił wiceprzewodniczący Józef Wojtalak. On też zdał sprawozdanie z działalności międzysesyjnej Zarządu. Informował, że w tym okresie odbyły się trzy posiedzenia, na których omawiano m.in. realizację budżetu za trzy kwartały.

Wiceprzewodniczący Józef Wojtalak usprawiedliwił burmistrza Świtalskiego, który uczestniczył w kontroli dotyczącej funduszu restrukturyzacji rolnictwa.

Poinformowano, że orkiestra dęta otrzymała 25 mundurów. Uszyto je z materiału, o który postarał się pan Jaśkiewicz.

Wyznaczono do rekultywacji drogi do wsi: Tupaly, Dobieszewo, Smogulecka Wieś.

Na posiedzeniach Zarządu omawiano też założenia planu na rok 1995.

Rada i goście zostali poinformowani, iż w październiku przeprowadzona została kontrola w Urzędzie Gminy przez Rachunkową Izbę Kontrolną.

## Gospodarka komunalna i mieszkaniowa

Dyrektor Gospodarki Komunalnej i Mieszkaniowej Piotr Rusin przedstawił informację o działalności zakładu. Przedsiębiorstwo obok podstawowej działalności, jaką jest wywóz nieczystości stałych i płynnych, oczyszczania ulic, placów, pielęgnacja zieleni miejskiej, dbanie o groby z okresu wojny (te działania nie przynoszą zysków) zajmuje się usługami transportowymi, modernizacją i budową chodników i ulic na terenie miasta oraz usługami pogrzebowymi. Dziesięciomiesięczna działalność przedsiębiorstwa przyniosła zysk - 2.402.000.000 przy kosztach 2.306.000.000. Zysk z działalności komunalnej wyniósł 96 mln. zł.

Dużym problemem dla zakładu jest ściąganie zaległości czynszowych (210 mln. zł) za lokale mieszkalne i użytkowe. Dyrektor zakładu podał nazwiska dłużników. Do wszystkich zostały wysłane upomnienia. W razie niemożności wyegzekwowania należności

polubownie, nakazy egzekucji otrzymał też Urząd Skarbowy i komornik. Wysłano upomnienia do tych instytucji, które nie płacą za wodę.

Zakład podpisał umowę z Rejonowym Biurem Pracy w Żninie na zatrudnienie 50 osób pozbawionych prawa do zasiłku. Pracownicy zatrudnieni w ten sposób będą wykonywali prace na rzecz miasta. Wartość tych robót wyniesie ok. 900 mln. zł. Od 1 października, dzięki zaangażowaniu burmistrza, zostało zatrudnionych dodatkowo 34 bezrobotnych na dalsze 6 miesięcy.

Po wystąpieniu dyrektora Gospodarki Komunalnej wywiązała się krótka dyskusja. Radny Wiktor Wojtas stwierdził, że informacja nie ukazuje

problemów zakładu, bo naświetlona jest z jednej strony. Pytał: *Jak można mieć straty na wywozie nieczystości?* Dyrektor odpowiedział, że tych cen nie można podnosić zbyt wysoko, bo ludzie nie płaciliby w ogóle, a śmieci trzeba wywozić.

Radny Michał Poczobutt zarzącał, że zbyt opieszale zakładana jest trylinka. Mówił, że jego zdaniem, wykonano dziennie 1 m<sup>2</sup> nawierzchni. Nie zgodził się z tym radny Jan Polewczynski, twierdząc, że ludzie są zadowoleni z pracy Gospodarki Komunalnej, bo postęp prac jest widoczny.

## Długi Agencji Własności Rolnej

Po tej dyskusji, skarbnik gminy Jerzy Plaza przedstawił sytuację finansową. Mówił o braku pieniędzy m.in. na wypłatę diet dla radnych. Wśród poważnych dłużników Urzędu Gminy jest Agencja Własności Rolnej, która nie wpłaciła do kasy ok. 3 mld. zł z tytułu podatków.

Podjęto kilka uchwał w sprawie zmian w miejscowym planie ogólnym zagospodarowania przestrzennego miasta Kcynia i w sprawie przeznaczenia użytków rolnych na cele budownictwa mieszkaniowego. Wprowadzono też drobne zmiany w budżecie gminy na 1994 rok.

## Interpelacje

Radny Józef Boruta interpelował, na prośbę mieszkańców Gromadno, aby przywrócić kurs autobusu wyjeżdżającego z Nakła o 21<sup>00</sup> i powrotnego z Kcyni.

Radny Kajetan Gawryszak poinformował, że wieś Siemiki chce się odłączyć od sołectwa Lamkowie. Wnosił też, aby odczytywanie z liczników ilości zużytej energii przeprowadzono co miesiąc i tak rozliczano.

Z kolei radny Józef Boruta zaproponował, aby liczniki gazowe nie były odczytywane co miesiąc, a ogrzewanie za ciepło było rozliczane w cyklu 12-miesięcznym.

Radny Adam Kroll prosił w imieniu mieszkańców wsi Grocholiny, aby w szkole zainstalowano telefon.

Na interpelacje odpowiadał wiceprzewodniczący Józef Wojtalak, który zaproponował, aby mieszkańcy Siemiki złożyli pisemny wniosek, wtedy ich prośba zostanie rozpatrzona.

W sprawie kursów autobusów trzeba zwrócić się do PKS.

Radnemu Borucie odpowiedział, iż w sprawie zmiany sposobu rozliczania za gaz zostanie wystosowane pismo do gazowni w Kcyni, natomiast w sprawie rozliczania energii elektrycznej zostanie wysłany wniosek do Zakładu Energetycznego.

W sprawie telefonu w szkole należy skontaktować się z komitetem telefonicznym.

Sesja zakończyła się o 12<sup>00</sup>, ponieważ Zarząd musiał pojechać do Agencji Własności Rolnej negocjować w sprawie długu należnego gminie.

MARIA WARDA

## Dąbrowa nadal nie ma sekretarza

# VI sesja Rady Gminy w Dąbrowie

W czwartek 24 listopada 1994 r. odbyła się VI sesja Rady Gminy w Dąbrowie. Porządek obrad przyjęto jednogłośnie. Protokół z poprzedniej sesji przyjęto bez odczytania. Sekretarzem sesji wybrany został radny Jan Kowalski ze Szczepanowa. Całość prowadził przewodniczący Rady Gminy Tadeusz Bialecki. Informacji o stanie bezrobocia w gminie udzieliła wójt Stanisława Łagowska i Stanisław Lenc - kierownik Rejonowego Urzędu Pracy z Mogilna, który przedstawił problemy bezrobocia w gminie Dąbrowa oraz w całym rejonie. Z terenu gminy Dąbrowa w Rejonowym Urzędzie Pracy zarejestrowanych jest 424 bezrobotnych, a rejon po względem bezrobocia jest na trzecim miejscu w województwie.

W następnym punkcie obrad podjęto uchwałę w sprawie zasad eksploatacji gminnego wysypiska odpadów komunalnych, zatwierdzono instrukcję oraz regulamin korzystania z wysypiska.

W dalszej części obrad podjęto uchwałę w sprawie powołania Komisji do spraw Profilaktyki i Rozwiązywania Problemów Alkoholowych, zatwierdzono także regulamin tej komisji oraz Gminny Program Profilaktyki i Rozwiązywania Problemów Alkoholowych.

Kolejnym ważnym punktem było podjęcie uchwały w sprawie skomunalizowania budynku będącego we władaniu Gminnej Spółdzielni *Samoopomoc Chłopska* w Dąbrowie na potrzeby Gminnego Domu Kultury. Dyskutowano formy przejęcia oraz odpłatności. Wykonanie uchwały zlecono Zarządowi Gminy.

Kolejny punkt obrad to propozycja utworzenia Referatu Spraw Komunalnych bez zwiększenia etatów, a sprawami zajmowałiby się pracownicy, którzy prowadzili te sprawy dotychczas. Zakres spraw i obowiązków Referatu to: gospodarka mieniem ko-

munalnym (lokale mieszkalne i użytkowe); usługi wodociągowe; gospodarka odpadami komunalnymi; utrzymanie dróg gminnych, ulic i placów; utrzymanie cmentarzy komunalnych i miejsc pamięci narodowej; organizacja targowiska; ochrona środowiska.

W pisemnym wniosku pani wójt, skierowanym do Rady Gminy została przedstawiona kandydatura Haliny Sitarz na stanowisko sekretarza gminy. W tajnym głosowaniu, które podjęto celem zaakceptowania kandydatury głosowało 17 radnych. Jeden głos oddano nieważny, 7 głosów było za przyjęciem, a 9 głosów przeciwnych

i tym samym gmina Dąbrowa pozostaje dalej bez sekretarza. Nie znaczy to, że sekretarza nie ma w ogóle, bo od 1 sierpnia 1994 r. obowiązki te pełni pracownik Urzędu Gminy - Elżbieta Janicka.

W dalszym ciągu obrad podjęto uchwałę w sprawie upoważnienia Zarządu Gminy do zaciągnięcia kredytu na budowę oczyszczalni ścieków w Dąbrowie w kwocie 1,5 mld. zł z Wojewódzkiego Funduszu Ochrony Środowiska.

W kolejnym punkcie informacji o pracy Zarządu w okresie międzysesyjnym udzieliła wójt Stanisława Łagowska.

Interpelacje, wnioski i zapytania radnych, odpowiedzi na nie oraz sprawy różne zakończyły te bardzo owocne obrady.

PAWEŁ DOMAGAŁSKI

## Zawirowania mieszkaniowe w Złotnikach



Zakład Rolny w Złotnikach pozbywa się mieszkań, które pobudowano niegdyś dla pracowników PGR.

Do 30 listopada sprzedano 40 mieszkań. Następny termin, w którym dokonywane będą formalności związane ze sprzedażą wyznaczono na 10 grudnia.

Do sprzedaży przeznaczono 540 mieszkań, a wyceniono do dziś 232. Po ich sprzedaży wycenione zostaną mieszkania w zakładach w Grochowskich Szlacheckich, Lubczu, Szelejewie, Marcinkowie Górnym i Marcinkowie Dolnym.

Czterdziestu mieszkań zostanie do dyspozycji gospodarstwa i będzie przeznaczona na tzw. mieszkania funkcyjne dla kadry nie-

zbędnej do obsługi produkcji podstawowej.

Najemcy, którzy nie płacą czynszu, za wodę i CO zostaną wykwaterowani, bo jak powiedział Tadeusz HERNIT są oni pasażerami, bo na nich muszą pracować ludzie uczciwi i ponosić konsekwencje. Są tacy, którzy zalegają po 30 milionów. Pierwsze sprawy tzw. pasażerów są już w sądzie. Wielu dobrych pracowników, młodych, wieloletnich mieszka u rodziców lub teściów w mieszkaniach jednopokojowych z kuchnią. Nie ma możliwości poprawienia im warunków mieszkaniowych, jeśli nie wywateruje się nieuczciwych najemców zajmujących duże mieszkania.

MARIA WARDA

## Z sołtysami o ich problemach

W spotkaniu z działaczami samorządów wiejskich i osiedlowych z gminy Żnin, zorganizowanym przez Komisję Socjalno-bytową, Zdrowia i Współpracy z Samorządami uczestniczyli przedstawiciele władz miejskich, zarządu, członkowie komisji oraz radni reprezentujący pałucką wieś.

Przewodnicząca Komisji Hanna Czajkowska przedstawiła cele działania Komisji: wypracowanie prawidłowej polityki pomocy społecznej i mieszkaniowej, ocena poziomu opieki zdrowotnej zarówno w zakładach pracy, jak i otwartych, analiza problemów bezrobocia, rozpoznanie potrzeb zatrudnienia, aktywizacja miejsc pracy w zakładach oraz wspieranie inicjatyw zmierzających do tworzenia nowych miejsc pracy, współpraca z samorządami lokalnymi, związkami zawodowymi, zakładami pracy i ocena działalności instytucji odpowiedzialnych za politykę społeczną Gminy.

Jednym z celów spotkania było zapoznanie przedstawicieli wsi z koncepcją agroturystyki. Przedstawiono propozycję Towarzystwa Rolnictwo-Turystyka w Bydgoszcz, które postawiło sobie za cel popularyzowanie idei turystyki wiejskiej organizowanej w obrębie gospodarstwa rolnego w oparciu o istniejącą bazę lokalową, do którego chętnie przyjadą zwolennicy wypoczynku na łonie natury. Idea turystyki wiejskiej jednym przypadła do gustu, innym nie.

W końcu do głosu doszli gospodarze wsi i osiedli. Mówiono nie tylko o dro-

gach, oświetleniu, wodociągach, telefonizacji, ale o potrzebie racjonalnej gospodarki, sprawiedliwym podziale środków na poszczególne wsie, przestrzegano przez preferowaniem wybranych miejscowości. Padły słowa krytyki pod adresem Policji Muncypalnej, krytykowano nie zawsze rozsądny podział funduszy z Miejskiego Ośrodka Pomocy Społecznej. Nie zabrakło samokrytyki. Przedstawiciele wsi zwracali uwagę na male zainteresowanie estetyką objęć gospodarskich, zaniechanie istniejących świetlic. Dyskutowano nad potrzebą zdyscyplinowania właścicieli psów, którzy nie wywiązują się z obowiązku zamykania ich w obrębie własnego gospodarstwa, umieszczania tabliczek ostrzegawczych na bramach.

Uczestniczący w spotkaniu burmistrz Miasta i Gminy Żnin Leszek Jakubowski przedstawił sytuację finansową gminy, priorytety inwestycyjne na wsi wśród których na pierwsze miejsce wysuwa się założenie wodociągu, modernizacja dróg i telefonizacja.

W trakcie spotkania zdecydowano, by organizować raz na kwartał cykliczne spotkania z przedstawicielami Rad Sołeckich i Osiedlowych, ustalić harmonogram realizacji najważniejszych potrzeb inwestycyjnych na wsi, by zaprosić na kolejne spotkanie kierownictwo Miejskiego Ośrodka Pomocy Społecznej w Żninie i zorganizować wspólne spotkanie przewodniczących kół gospodyń i rad sołeckich.

HANNA CZAJKOWSKA

## Middelbeers-Damasławek

Przyjaźń z Holendrami z gminy Ost-West Middelbeers trwa już od czerwca 1987 roku. Do nawiązania kontaktu przychylnie się ówczesny ambasador Polski w Holandii Jerzy Wojtecki, który wcześniej doprowadził do zawiazania więzów przyjaźni między Wągrowcem, a Hilvarenbeek.

Do pierwszego spotkania pomiędzy burmistrzem Middelbeers Simonem Petrussem Grem, a naczelnikiem Damasławka Karolem Dziadko doszło 15 czerwca 1987 roku, kiedy do Damasławka przybyła czterdziestoosobowa grupa mieszkańców Middelbeers.

W czasie tego spotkania naczelnik mówił o gminie Damasławek, a burmistrz Simon Petrus Grem opowiadał o gminie Middelbeers.

Gmina ta położona jest na południu Holandii, w Brabancji. Warunki terenowe holenderskiej gminy zbliżone są do warunków okolic Damasławka. Rolnicy z Middelbeers specjalizują się w hodowli trzody chlewnej.

W czerwcowe przedpołudnie goście z Holandii złożyli hołd tym, którzy oddali swe życie za ojczyznę, za polskość tych ziem. Wieniec żywych kwiatów złożony pod pomnikiem w Damasławku Holendrzy złożyli kilka tysięcy kilometrów.

Mieszkańcy Middelbeers podarowali gminie Damasławek strzykawkę jednora-

zowego użytku, materiały opatrunkowe, drobne urządzenia medyczne.

Trzy miesiące później grupa czterdziestu siedmiu rolników z gminy Damasławek wraz z naczelnikiem Karolem Dziadko udała się z rewizytą do Middelbeers. Holendrzy odwzajemnili się za gościnę, jaką im zgotowano w Damasławku.

Te dwa wydarzenia rozpoczęły trwającą do dziś przyjaźń dwóch miast.

Mieszkańcy Middelbeers co roku przygotowują dary dla gminy Damasławek. Tą postawą i zaangażowaniem przyjaciele holendersey pragną pomóc najsłabszym mieszkańcom naszej gminy. Odzież, sprzęt lekarski i artykuły spożywcze przywożą członkowie Komitetu Holendersko-Polskiego w porozumieniu z członkami Komitetu w Damasławku.

W tym roku dobroczyńcy z Holandii przybyli do Damasławka 14 listopada. Samochód ciężarowy TIR zjechał pod dom kultury, gdzie złożone zostały paczki przygotowane przez middelbeerskich przyjaciół. Z tej okazji na maszt przed budynkiem wciągnięto holenderską i polską flagę.

Wartość tegorocznych darów wyniosła 31 tysięcy guldenów. Dla szpitala w Wągrowcu przeznaczono łóżka, aparaty medyczne, mydła dezynfekujące i fartuchy. Natomiast dla gminy Damasławek

przywieziono m.in. 25 stołów z 50 krzesłami dla nowej szkoły, 800 paczek z odzieżą obuwiem i kocami, kilka rowerów, wózki inwalidzkie dla dzieci i osób starszych oraz zabawki. Holendersey przyjaciele przygotowali także 125 paczek żywnościowych za około 270 tys. złotych każda. Znajdujące się w paczkach towary zakupiono w hurtowni spożywczej w Gnieźnie.

Głównym sponsorem transportu darów był szef firmy przewozowej w Middelbeers Henk Welte, który osobiście przyjechał do Damasławka. Koszt transportu wyniósł 10 tys. guldenów, co w przeliczeniu na złotówki daje około 130 mln zł. Henk Welte jest także ofiarodawcą paliwa dla autobusu, którym dzieci z gminy Damasławek jeżdżą do Middelbeers.

Na czele siedmioosobowej delegacji holenderskiej, która przybyła do Damasławka stali wiceprzewodniczący Komitetu Polsko-Holenderskiego w Middelbeers Jan van Riel oraz sekretarz Towarzystwa Ria Paulissen.

W czwartek 17 listopada w kawiarni Arthur odbyło się pożegnanie holenderskich przyjaciół. Na uroczystości był wójt gminy Damasławek Grzegorz Jakubiak oraz przedstawiciele damasławskiego Towarzystwa Kulturalnego z przewodniczącym Leszkiem Górskim.

Wymieniono prezenty i pożegnano się z nadzieją na dalszą owocną współpracę.

ARTUR BROMBERGER



# DOKTOR ZBIGNIEW ROMANOWSKI W MOJEJ PAMIĘCI

Starsi mieszkańcy dawnego powiatu żnińskiego z pewnością pamiętają mego Ojca - doktora Zbigniewa Romanowskiego, który nie szczędząc swego czasu i pieniędzy, zawsze spieszył z pomocą lekarską wszystkim potrzebującym Jego porady.

Trudno mi będzie pisać o Nim obiektywnie, ale myślę, że warto właśnie poprzez bardzo osobiste wspomnienia, przybliżyć człowieka, który zasłużył sobie na czcziwą pamięć pałuckich pacjentów.

Ojciec urodził się 26 lipca 1908 r. w Warklanach na Łotwie, jako najstarszy syn nadleśniczego Leona Bończy - Romanowskiego i Wandy Tomaszewskiej, Wielkopolanki. Matka Jego za udział w strajku szkolnym przeciwko Prusakom, musiała jako niespełna 17-letnia panna uciekać za granicę. Trafiła do majątku Platerów na Łotwie, tam poznała przystojnego, starszego od niej o 17 lat, nadleśniczego z Warklan. Pobrali się w 1907 r. w Warszawie i do 1919 r. mieszkali w majątku Platerów. Tam też urodziło się ich czworo dzieci, mój Ojciec - Zbigniew, o dwa lata młodszy - Bolesław, jedyna córka Irena i najmłodszy - Janusz.

W 1919 r. kiedy Ryga stała się stolicą radzieckiej Łotwy, dziadek został aresztowany. Po długich staraniach wykupiono go z ryzykownego więzienia i następnie, w wagonie bydlęcym, przemycono do Polski. Babcia z czworgiem dzieci, ciągnąc sanie, przeszła przez granicę i szczęśliwie dotarła do Racota k. Leszna, gdzie mieszkali jej rodzice.

W 1920 r. dziadek objął nadleśnictwo w Grabównie k. Wyrzyska i dzieci, pobierające do tej pory domowe nauki, musiały rozpocząć solidną edukację. Dwaj starsi synowie trafili do Państwowego Gimnazjum w Nakle, gdzie też, przy niewielkim przykładaniu się do nauki, objął w dniu 11 maja 1929 r. otrzymali świadectwa maturalne.

Ojciec tego roku wstąpił na Wydział Lekarski Uniwersytetu Poznańskiego, a brat jego - Bolesław, z powodu niezamieszalności rodziców, musiał wybrać studia wojskowe. Wybrał Marynarkę Podwodną, gdzie pod okiem admirała Józefa Unruga zdobywał szlify oficerskie.

Zasłynął potem w czasie II wojny światowej jako dowódca łodzi podwodnych "Jastrząb", "Dzik" i "Sokol" a następnie jako dowódca grupy okrętów podwodnych we flocie alianckiej.

Bracia byli harcerzami. W leśniczówce w Grabównie często organizowano skautowskie obozy. Przyszli lekarze rywalizowali z oficerami marynarki wojennej o sprawności harcerskie. Tu uczono się patriotyzmu, tu zawierano długoletnie przyjaźnie i snuto marzenia.

Moja babka, żywa jak iskra, znakomita szopenistka i kobieta o rozległych zainteresowaniach, była duszą towarzystwa i wspaniałą organizatorką patriotycznych zebrań.

Ona w tej rodzinie dbała o patriotyczne wychowanie dzieci, bo dziadek był, jak to się teraz określa, "europejczykiem". Dla niego dobry Polak był tyle samo wart co dobry Niemiec, Żyd czy Rosjanin. Dla babki taka hierarchia pachniała już świętokradztwem. Nie umiała bowiem wyjść

z roli Wielkopolanki, zagrożonej germanizacją. Za swoje ideały zapłaciła wysoką cenę, została w 1939 r. wraz z mężem aresztowana przez Niemców i przetrzymywana w obozie w Pile. Bitą i katowaną, ledwie uszła z życiem.

Z tych głębokich dygresji pora wrócić do 1935 r., kiedy to Ojciec po otrzymaniu dyplomu lekarskiego, poszukuje placówki, gdzie mógłby odbyć praktykę zawodową. Trafia do

doktorze Bogusławskim, który na okres swej specjalizacji wyjechał do Gdańska.

Jako jedyny lekarz na tym terenie Ojciec musiał być wszechstronnym specjalistą, leczyl wszystkich chorych, odbierał porody, ba, nawet wrywał zęby. Opiekował się majątkami, był lekarzem ekspedycji archeologicznej w Biskupinie, pracował przez 24 godziny na dobę. Do chorych dojeżdżał na motocyklu, mając nieraz kolizje ze

wrocie do Żnina zastał już obsadzone stanowiska dyrektora szpitala i lekarza powiatowego. Wrócił zatem do ubezpieczalni i przychodni PKP.

W 1949 r., kiedy gruźlica zaczynał kosić żniwo, szczególnie wśród biedoty, Ojciec zrezygnował z intratnej specjalizacji ginekologa - położnika i zaczął specjalizację jako fizjatr. W tym roku powołał w Żninie Powiatową Przychodnię Przeciwgruźliczną, a w 1952r. otrzymał pierwszy stopień

o przyjaciółach w biedzie. Pierwszy z pomocą naszej rodzinie pospieszył pan Krauze z Januszkowa, wspaniały człowiek i jeden z najlepszych żnińskich gospodarzy, potem inni, dzięki którym przetrzymaliśmy okres ojcowskiego bezrobocia.

Matka, którą nazywaliśmy "Króliczką", w trudnych momentach okazywała zawsze dużą odwagę. Wybrała się wtedy do Komitetu Centralnego do Warszawy. Jak mi później opowiadała, przed wejściem do tego budzącego lęk urzędu przeżegnała się już bez większych trudów dostała się przed oblicze kacyka z komisji zdrowia. Spowodowała kontrolę partyjną, która wykazała niewinność Ojca i przywróciła go do pracy. Władza partyjna okazała się tu łaskawa dla bezpartyjnych i zadziałała dość sprawnie.

Wrócił Ojciec do swoich pacjentów. W 1958 roku zrobił II stopień specjalizacji w leczeniu gruźlicy i specjalizację w zakresie medycyny kolejowej. W dniu 1 stycznia 1958 r. został powołany na stanowisko kierownika Wydziału Zdrowia Prezydium Powiatowej Rady Narodowej w Żninie. A zatem pełna rehabilitacja. Sytuacja polityczna jak gdyby się zmieniła, lecz ludzie na stołkach pozostawali tacy sami. Ojciec nie miał już siły na dalszą prywatną wojnę i w 1962 r. pożegnał się ze Żninem.

Objął stanowisko dyrektora Sanatorium Przeciwgruźlicznego w Smukale koło Bydgoszczy. W Żninie pozostawiał nie tylko utworzoną przez siebie placówkę do walki z gruźlicą, lecz także szereg organizacji społecznych. Był współtwórcą Powiatowego Oddziału PCK, Komitetu Pomocy Społecznej, Komitetu Przeciwalkoholowego, etc.

Był typowym społecznikiem, uważał, że zawód lekarza to misja polegająca na pracy wśród ludzi i dla ludzi. Miał typowego pecha, jakiego doświadczają tylko idealisci. Na swej skórze odczuł jeszcze wiele niesprawiedliwości. Kiedy rozbudował i nadał rangę naukową prowincjonalnemu sanatorium, został zmuszony przez władzę do przejścia na emeryturę z powodu utraty zdolności kierowania placówką. Miał wtedy 60 lat, duże doświadczenie kierownicze i specjalistyczne. Nowy dyrektor sanatorium nie pozwolił staremu fizjatrze na dalszą pracę w Smukale. Dojeżdżał wówczas aż na drugi koniec miasta - do Łęgnowa, do przychodni, pracował też w poradni przeciwgruźlicznej na ul. Gimnazjalnej w Bydgoszczy.

Zawał serca wyrwał Go z czynnego jeszcze życia zawodowego. Umarł w dniu 15 maja 1978 r. Uważał, że sens Jego życia dawali chorzy, a później rodzina. Twierdził, że kolejność powinna być inna... ale nie była.

Kiedy już jako archeolog wróciłam na Pałuki, aby prowadzić prace wykopaliskowe koło Rogowa, drzwi wielu domostw stały dla mnie otworem przez pamięć o Nim - dobrym człowieku i oddanym Pałuczanom lekarzu. W pamięci ich pozostał także jako lekarz, który się nie wzbogacił. Faktycznie był biedny do końca życia i majątku nie posiadał. Wykształcił jednak nas czworo i pozostawił dobrą pamięć i serdeczny po sobie żal.

Spożywa na cmentarzu przy ul. Chojnickiej w Bydgoszczy i niech Mu ziemia lekka będzie.

OLGA ROMANOWSKA-GRABOWSKA



Szpitala Powiatowego w Bydgoszczy, gdzie za zgodą dyrektora dr Suffczyńskiego odbywa praktykę na oddziale chirurgicznym. Następnie zostaje przyjęty na oddział wewnętrzny Szpitala im. Giese - Rafalskiej i do stycznia 1936 r. zapoznaje się, jak to poświadcza dyrektor dr Fischeoder "z całokształtem pracy na oddziale". Wystawione świadectwo ujawnia, że "dr Zbigniew Romanowski jest godny polecenia, jako sumienny i zamilowany w swym zawodzie lekarz".

Po odbyciu w latach 1935 - 1936 praktyki w szpitalach poznańskich, otrzymuje Ojciec od Urzędu Wojewódzkiego w Poznaniu zaświadczenie, że przynajmniej prawo do praktyki lekarskiej w Państwie Polskim. W 1936 r. Izba Lekarska - Pomorska w Poznaniu na podstawie powyższego dokumentu wpisuje go na listę swoich członków, pozwalając w ten sposób na podjęcie praktyki lekarskiej. Izba lekarska wówczas nie tylko dbała o fachowy poziom lekarzy, lecz stała na straży etyki i moralności swoich członków. Nie do pomyslenia byłoby wtedy strajki lekarzy. Zawodowych tabu było wiele, aż trudno czasami uwierzyć, że np. nie do pomyslenia było żenienie się lekarzy z pielęgniarkami, nie mówiąc o takim przewinieniu etycznym, jak udzielenie płatnej porady lekarskiej koledze po fachu, czy też członkowi jego rodziny. Kadra lekarska utrzymywała wysoką prestiżową pozycję zawodową.

Ojciec, po rocznej pracy w Pogotowiu Ratunkowym w Poznaniu i odbyciu wolontariatu w klinikach położniczych w Poznaniu osiedlił się w Gąsawie, gdzie od 1 października 1937 r. objął praktykę lekarską po

zwierzakami, które również korzystały z wąskich, pałuckich ścieżek. Na wspomnianym wehikule docierał do Bydgoszczy, gdzie mieszkała moja Matka, z którą wziął ślub w kościele farnym we wrześniu 1938 r. Rodzice mieszkali w domu państwa Tyblewskich niedaleko gąsawskiego Rynku i do wojny wiedli całkiem mile i dostannie życie.

Kampanię wrześniową odbył Ojciec w Szpitalu Obrony Narodowej w Kole. W dniu 17 września 1939 r. dostał się do niemieckiej niewoli, z której udało Mu się zbiec. Wrócił do Gąsawy i na nowo podjął pracę jako lekarz ubezpieczeniowy. W czasie okupacji był zakładnikiem, przeszedł szereg aresztowań i dwukrotnie uniknął wyroku śmierci. W mieszkaniu rodziców odbywały się chrzciny i nabożeństwa, a od 1943 r. spotkania członków Polskiej Podziemnej z konspiracyjnej placówki "Inowrocław". Wówczas już otrzymał Ojciec rozkaz organizowania po wyjściu Niemców szpitala w Żninie.

W dniu 24 stycznia 1945 r. zgodnie z tym rozkazem przejął Ojciec szpital, zabezpieczając go przed Rosjanami i przez okres 5 miesięcy, jako jedyny lekarz w powiecie sprawował nie tylko czynności lekarskie, lecz także obowiązki administracyjne. Był nie tylko dyrektorem szpitala, lecz starostwo żnińskie powierzyło Mu obowiązki lekarza powiatowego, był także członkiem Miejskiej Rady Narodowej w Żninie, organizatorem całego lecznictwa powiatowego.

Po półrocznej działalności pozbyto się Ojca w białych rękawiczkach - powołano go do wojska, chociaż posiadał najniższą kategorię zdrowotną (był silnym krótkowidzem). Po po-

fizjatrji.

Jako lekarz ubezpieczalniowy odwiedzał chorych w całym powiecie żnińskim, dojeżdżając do najbardziej zapadłych wsi taksówkami panów Schlauderbacha i Woźniaka. Ojciec, który marzył dla mnie o zawodzie lekarza, zabierał mnie często w teren. Widziałam wówczas okropną biedę w wielu chłopskich rodzinach i widziałam jak często Ojciec zostawiał własne pieniądze i płacił za dojazd.

Do dyspozycji chorych był o każdej porze dnia, a wymienieni taksówkarze na każdy telefon byli gotowi do wyjazdu.

Nadeszły biedne powojenne czasy i na tej biedzie tworzyła się nowa finansowa - polityczna elita żnińska. Do powiatu trafiali lekarze o różnych kwalifikacjach zawodowych i nie zawsze przedwojennej etyce - nieraz bez dyplomów, ale umiejący robić pieniądze. Ojciec, który traktował pacjentów pałuckich bardzo osobiście, wchodził w ich obronę w częste konflikty z ówczesnym lekarzem powiatowym. W 1953 r. otrzymał od niego zakaz prowadzenia praktyki lekarskiej na terenie powiatu żnińskiego. Zakaz ten potwierdziło Prezydium Wojewódzkiej Rady Narodowej w Bydgoszczy, dające upoważnienia do wykonywania zawodu lekarskiego.

Decyzja ta, rażąco niesprawiedliwa i mająca prawdopodobnie także aspekt polityczny (w tym czasie brat Ojca, komandor Bolesław również został "zesłany" do Solca Kujawskiego i przebywał w domowym areszcie), pozbawiała nas środków do życia, a miał wówczas Ojciec aż 10 osób do utrzymania.

Sprawdziło się wtedy przysłowie



# RĘKOPIS MACIEJA Z GROCHOWA DO OBEJRZENIA W KCYNI

Najstarszy w Polsce rękopis Bogurodzicy, pochodzący z 1407 r. został wykaligrafowany ręką keyńskiego księdza wikariusza Macieja z Grochowa.

Ostatnio keyńskie liceum ogólnokształcące, biblioteka miejska, parafia rzymskokatolicka, a także Urząd Gminy i Miasta wzbogaciły się o kserokopie tego zabytku polskiego piśmiennictwa.

Oryginał spoczywa w bibliotece Uniwersytetu Jagiellońskiego w Krakowie, a o kserokopie dla Kcyni zadbał pochodzący z tego miasta Witold Jurczyk - profesor Akademii Medycznej w Poznaniu, któremu za pośrednictwem gazety *Pauki*, wyżej wymienione instytucje i społeczeństwo Kcyni składają podziękowania.

JÓZEF MAROSZ

## 200 rocznica urodzin

**MARCIN GREGER  
(1794-1863)**

Był pedagogiem i pisarzem I połowy XIX. Urodził się 14 października 1794 r. w Rozstrzbowie pod Kcynią. Studiował w Królewcu, od 1821 r. był pastorem w tym mieście. W 1840 r. objął posadę dyrektora Seminarium Polskiego przy uniwersytecie w Królewcu. Redagował czasopismo *Der Volksschulfreund*, wydawał podręczniki w języku polskim, przełożył Preussa i Vettera *Przyjaciel młodzieży i Książka naukowa dla szkół narodowych* (1845). Zmarł w Królewcu 10 listopada 1863 r.

JÓZEF MAROSZ

## KAROL KRUSZKA WIERŚE

### TAK CIĘ KOCHAM

Pogłaskałbym Cię!  
Przytulilbym Cię!  
Pocałowałbym Cię!  
Zabilbym Cię!  
Uduśiłbym Cię!  
Zniszczyłbym Cię!  
Jak Boga kocham,  
tak Cię nienawidzę,  
a zarazem kocham!

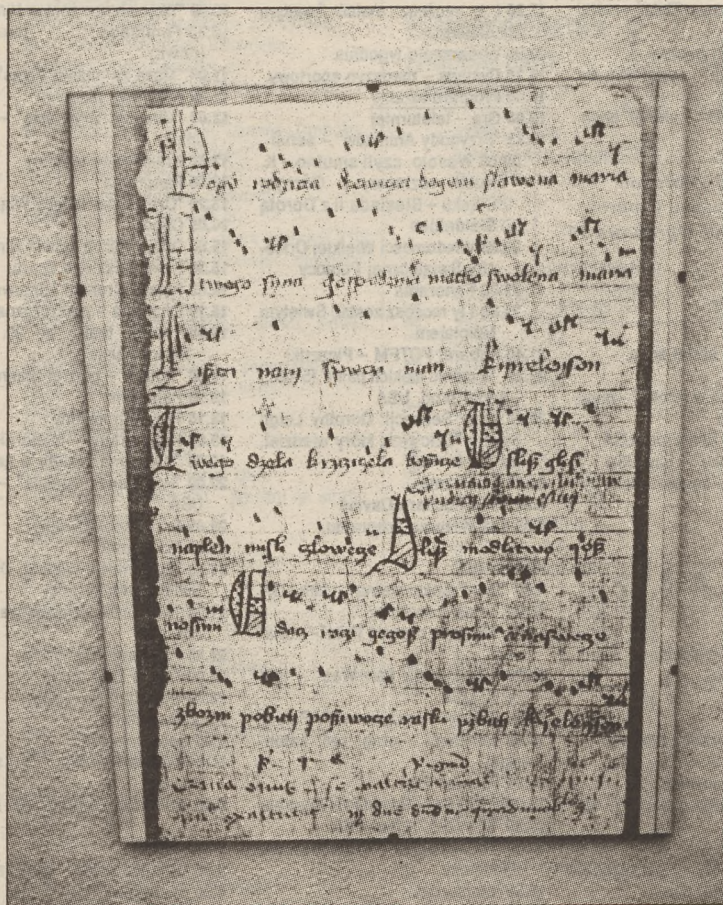
### BŁĘDNE ZŁUDZENIE

Goniąc cały czas w ciemności,  
Coś, smugę cienia.  
O świcie ginie to,  
a później toniesz po szyję.  
Zero pomocy, zrozumienia,  
żyjesz potem od niechcenia.  
Jesteś nieszczęściem swego życia.  
A miałeś marzenia...

Rozzalaniam się nad sobą,  
to nic nie pomoże wcale.  
Zaskodzi i zginię,  
jak na brzegu rozmywają się fale.  
Lecz zostaje mokry piach,  
z czasem osuszy go słońce  
i nie zostanie nic,  
oprócz wspomnień o fali.

### CZY...

Czy kochać Cię?  
Czy nienawidzić?  
Czy uśmiecchnąć się?  
Czy jakkolwiek gest?  
Czy w dobry lub zły dzień?  
Czy wiosną, latem, jesienią, zimą?  
Czy odezwać się?  
Czy podać dłoń?  
Czy ją odrzucić?  
Czy podasz mi swą?  
Czy starczy mi sił?  
Czy aby swą zdołam podnieść?  
Czy opadnie na zawsze?



# SŁUŻEBNICA BOŻA Z PAŁUK - MATKA MARIA KARŁOWSKA (1865-1935)

W Żołędowie, w dziewiętnastowiecznym pałacyku mieści się Dom Samotnej Matki, prowadzony przez Zgromadzenie Sióstr Pasterek od Opatrzności Boskiej. 8 grudnia obchodzone będzie 100-lecie tego Zgromadzenia. Pierwszą przełożoną generalną zgromadzenia była siostra Maria Karłowska.

## LATA DZIECIĘCE NA PAŁUKACH

Maria Karłowska przyszła na świat 4 września 1865 r. w Karlowie (dawniej Stupówek) niedaleko Dobieszewa koło Keyni, jako jedenaste dziecko Mateusza i Eugenii z domu Dembińskiej. Ojciec pochodził ze staro wielkopolskiego rodu ziemiańskiego i odznaczał się wielkim miłosierdziem dla ubogich i szczerą gościnnością. Matka była osobą głęboko wierzącą. Takie postawy rodziców wywarły znaczący wpływ na ukształtowanie cech charakteru i osobowości córki. 8 września w kościele parafialnym w Smogulcu odbył się chrzest, na którym nadano imiona: Maria, Leonarda, Rozalia.

Nieurodzajna ziemia, niepowodzenia w zbiorach i inne trudności spowodowały, że Karłowscy sprzedali posiadłość Karlowo i przeprowadzili się do Poznania.

## DEBIE POZNAŃSKI

31 maja 1875 r. dziewięcioletnia Maria przyjmuje Komunię Św. w kościele pw. Najświętszej Maryi Panny na Ostrowiu Tumskim w Poznaniu.

W okresie wakacyjnym często wyjeżdżała do Będzita na Kujawach, gdzie mieszkała jej najstarsza siostra Helena. Tutaj też młoda Maria przeżyła szok po śmierci 18-letniej siostry Eugenii. Ta śmierć odbiła się piętnem na psychice młodej Marii i pobudziła ją do refleksji nad znikomością tego, co doczesne.

W 1877 r. Maria złożyła śluby dożgonnej czystości.

W 1882 r. umierają obydwie rodzice. Opiekę nad młodą Marią roztoczyła siostra Wanda (matka chrzes-

tna), która zatrudniła ją w swoim zakładzie krawieckim. Maria, czując jednak, że do wyższych celów została stworzona, w listopadzie 1892 r. rozpoczęła działalność dobroczynną wśród dziewczyn zagubionych i prostytutek. Przez półtora roku pomogła 150 dziewczętom zerwać z dotychczasowym życiem.

W 1894 r. utworzone zostało schronisko Zakład Dobrego Pasterza przy ul. Szewskiej 12 w Poznaniu, które rok później przeniesiono do nowej siedziby na Winiarach. Jego poświęcenia dokonał 29 września 1895 r. arcybiskup Florian Stablewski. 8 września 1896 r. wszystkie wychowanki Zakładu Dobrego Pasterza przywdziały habity i to stało się początkiem Zgromadzenia Sióstr Pasterek od Opatrzności Boskiej. 20 czerwca Maria Karłowska wraz z siedmioma siostrami złożyła śluby wieczyste.

## ROZWOJ ZGROMADZENIA

6 listopada 1906 r. Maria Karłowska wraz z siostrami przybyła do Wiktoryna pod Lublinem w celu objęcia pracy. 13 kwietnia 1909 r. biskup Edward Likowski - ordynariusz poznański wydał dekret nadający Zgromadzeniu Sióstr Pasterek prawa instytucji diecezjalnej, a trzy lata później władze świeckie dokonały jego wpisu do rejestru stowarzyszeń. 19 marca 1918 r. arcybiskup Edmund Dalbor zaaprobował Zgromadzenie. 21 września 1920 r. dziewięć sióstr Pasterek podjęło pracę w szpitalu dla wenerycznie cho-

# UNPLUGGED

Śląsk. Nawet Górny. Kopalnie, huty, hałdy, wysypiska. Wszystko takie samo. Szare. Na murach, w zależności od miasta Ruch, GKS, Górnik pany lub psy. Tylko dzięki temu możesz się zorientować gdzie jesteś. Ogólnie industrialny czad. I jak co roku... Barbórkowe Spotkania Teatralne w Dąbrowie Górnicej. W tym roku XXI. Przetwały. Inne Ogólnopolskie Fora Teatrowe Amatorskich padły.

Dąbrowa Górnicej. Rynek. He, he. 2 bloki i Pałac. Pałac Kultury Zagłębia. Przy Pałacu Pomnik. Pomnik Międzynarodówki Socjalistycznej. Stoi twardo. Na szczęście przemalowany sprayem ku czci Jimiego Hendrixa. Nie jest źle. Jest Festiwal. Jest publiczność. Jury też jest. Nawet kilkuosobowe:

Jan Skotnicki - PWST Stolica, Profesor. Jak co go wzruszy potrafi strzelić mięsem. Strzela celnie.

Marian Glinkowski - Szef prestiżowych Łódzkich Spotkań Teatralnych. Po prostu Marian.

Jarosław Gibas - Górnośląska Macierz Kultury. Nie ma jak u Mamy...

Mirosław Jastrzębski - Kompozytor, PWST Stolica, Profesor. Wkomponowany.

Lech Śliwnik - PWST. Stolica, Profesor. Szef Towarzystwa Kultury Teatralnej. Siła spokoju. Przewodniczący większości festiwali.

Są Grupy Teatralne. Tuzin. Jak Polska długa i szeroka. Jest i Żnin.

Teatr im. Alberta Tison. A jakże! Już nie po raz pierwszy. Tym razem po rozgrzewce w Rudzie Śląskiej i Mysłowicach. Przygotowani. Więc nie ma się co dziwić, że idzie dobrze. Nawet baaardzo dobrze! Główna nagroda!!!

Deputacik? Nieee... Rzeźba czy coś takiego. Ale też czarne. Węgiel chyba. Rzeźba nie rzeźba - trafi do kolekcji.

Traktuje się nas w tym roku trochę jak "dinozaurów". Stare - dobre. Lata robią swoje. Odwołania, porównania. Padają hasła: Głos Pokolenia, Spektakl Kultowy. Kultowy? Atmosfera się zagęszcza... Ratujcie nasze dusze!

Werdykt Jury dosięga też innych. Teatr of Manhattan (Łódź) - "Signum Temporis". Chrystus na baterie i inne wynalazki. Teatr Grupa 21 (Kraków) - "Ja mam głos i na bosaka będę mówił". To nie o szewcach? Wyróżnienie godzi w Teatr Stajnia Pegaza (Sopot) - "Pęknięte słońce". Diabelska maskarada! Wiadomo - Bulhakow.

A reszta? Do pracy! Może za rok się poprawią. Na razie można o nich zapomnieć.

Z Węglowym Trofeum wracamy do Żnina. Wita nas ociemniały Ośrodek Edukacji Teatralnej. Energicznie odcięty. Bez prądu.

A za dwa tygodnie Łódzkie Spotkania Teatralne...

PAWEŁ HALABURDZIN  
PS. A Witkacy okazał się kobietą. Trzeba przemalować obrazy. (dk)

rych kobiet w Toruniu. Z początkiem kwietnia 1921 r. siostry objęły Topol-

8 grudnia 1929 r. pierwsza grupa sióstr pielęgniarek, po odbyciu nowicjacie, złożyła śluby zakonne. 11 kwietnia Maria Karłowska z siostrami przybyła do Dębowej Łąki koło Wąbrzeźna w celu objęcia i urzędzenia tam domu nowicjatu (przeniesiono go z Topolna). Natomiast w maju 1932 r. otwarto Dom Wychowawczy w Romanowie koło Łodzi, do którego przeniesiono Zakład z Bydgoszczy. 15 lipca 1933 r. Maria Karłowska nabyła resztówkę majątku Jabłonowo Pomorskie - zamek koło Brodnicy i przeznaczyła go na Dom Generalny Zgromadzenia i na szkołę gospodarczą dla dziewcząt.

24 marca 1935 r. Maria Karłowska umarła w domu zakonnym w Pniewitach, a 31 sierpnia jej zwłoki zostały złożone w podziemi kaplicy Sióstr Pasterek w Jabłonowie Pomorskim.

## POSTĘPOWANIE KANONIZACYJNE

17 marca 1965 r. ks. biskup Kazimierz Kowalski z Pelplina uroczystie otworzył diecezjalny Proces Informacyjny. W latach 1967-71 odbył się Proces Rogatoryjny Marii Karłowskiej w Poznaniu. 28-30 kwietnia 1978 r. utworzono grobowiec i stwierdzono autentyczność zwłok; zabezpieczono relikwie doczesnych szczątków Marii Karłowskiej. 14 października 1983 r. dokonano w Pelplinie zamknięcia procesu diecezjalnego i akta przekazano do Rzymu, gdzie dalszy tok sprawy podjęła Stolica Apostolska.

JÓZEF MAROSZ



# PROGRAM TELEWIZYJNY 2.12-8.12

## PIĄTEK 2.12

### PROGRAM I

- 6.00 Kawa czy herbata?
- 8.00 "Moda na sukces" - serial USA
- 8.30 Dla dzieci: Ciuchcia
- 8.55 Gimnastyka
- 9.00 Wiadomości
- 9.10 Mama i ja
- 9.25 Domowe przedszkole - Przed-szkolny koncert życzeń
- 10.00 "Młodzi jeźdźcy" - serial USA
- 10.45 Muzyczna Jedynka
- 11.00 Szkoła dla rodziców
- 11.15 Uszyj to sama
- 11.30 U siebie
- 12.00 Wiadomości
- 12.10 Agrobiznes
- 12.15 Telewizja Edukacyjna:
- 12.15 Magazyn Notowań: Jabłko z "jabuszkim"
- 12.40 Telewizja Węgierska gościem Telewizji Edukacyjnej
- 14.50 Program dnia
- 15.00 Party-tura - teleturniej muzycz-ny
- 15.30 Grand Prix - Mistrzostwa Pol-ski Formacji Tanecznych
- 15.55 Muzyczna Jedynka - Gorąca dziesiątka
- 16.00 "Moda na sukces" - serial
- 16.25 Dla dzieci: Ciuchcia
- 17.00 Teleexpress
- 17.20 Tata, a Marcin powiedział... - Trup ściele się gęsto
- 17.30 Goniec - tygodnik kulturalny
- 17.40 Test - magazyn konsumenta
- 18.05 Randka w ciemno
- 18.50 Zulu Gula, Miedziana 13
- 19.00 Wieczorynka - Bajki pana Bała-gana
- 19.30 Wiadomości
- 20.10 "Najwspanialszy" - komedia sensacyjna prod. fr.
- 21.45 Puls dnia
- 22.05 W.C. Kwadrans - program roz-rywkowy
- 22.25 Andrzej'94, czyli wręczenie na-gród Akademii Humoru (1)
- 23.00 Wiadomości
- 23.15 Studio sport - Halowe Mistrzostwa Polski w skokach przez prze-szkody
- 23.45 Andrzej'94, czyli wręczenie na-gród Akademii Humoru (2)
- 0.15 "Rytm ulicy" - film fab. prod. USA
- 2.05 Zakończenie programu

### PROGRAM II

- 7.00 Panorama
- 7.10 Sport telegram
- 7.20 Gość poranny
- 7.30 Nauka języka angielskiego
- 7.40 Dwójka o poranku
- 8.00 Program lokalny
- 8.30 "Zbójnicy króla" - serial prod. duńskiej
- 9.00 Transmisja obrad Sejmu (w przerwie obrad ok. 13.00 Panorama)
- 14.55 Powitanie
- 15.00 "Batman" - serial anim. USA
- 15.30 Studio sport - Koszykówka za-wodowa NBA
- 16.30 "Od dziewiętej do piątej" - se-rial prod. USA
- 17.00 "Babi Jar" - film dok.
- 18.00 Panorama
- 18.10 Program lokalny
- 19.00 Jeden z dziesięciu - teleturniej
- 19.35 La la mi do, czyli porykiwania szarpidrutów
- 20.00 Traktat polsko-litewski - pro-gram publicystyczny
- 21.00 Panorama
- 21.30 "Jaś Fasola" - "Uwaga na dzie-cko, panie Fasola" - ang. prog. rozrywkowy
- 22.05 "Krwawy klan" - film fab. prod. kanadyjskiej
- 23.30 "Raz, dwa, trzy" w Buckleinie - program muzyczny
- 24.00 Panorama
- 0.05 Sport telegram
- 0.15 Studio sport - Finał Pucharu Da-visa - Moskwa'94 (gry singlowe)
- 2.15 Zakończenie programu

### POLSAT

- 8.00 "Edward i pani Simpson" - serial ang.
- 8.30 "Jonny Quest" - serial
- 9.00 "Sąsiedzi" - serial australijski
- 9.30 "Skrzydła" - serial USA
- 10.00 "Więźniarki" - serial
- 11.00 "Dziewczęta z Nowolipiek" - film polski, reż. Józef Lejtes
- 12.40 "Adam - 12" - serial USA
- 13.30 Tylko dla dam
- 14.00 Gillette World Sport Special
- 14.30 Magazyn
- 15.00 "Statek miłości" - serial
- 16.00 Pamiętnik nastolatki - maga-zyn młodzieżowy
- 16.30 Informacja
- 16.45 Gramy! - muzyka w TV Polsat
- 17.00 "Edward i pani Simpson" - se-rial ang.
- 17.30 "Pac Man" - serial anim.

- 18.00 "Sąsiedzi" - serial austral.
- 18.30 Informacja
- 19.00 "Telewizja 101" - serial
- 20.00 Formuła I - Grand Prix Australii
- 21.00 "Brygada Acapulco" - serial USA
- 22.00 Informacja
- 22.10 Biznes tydzień
- 22.25 Gramy! - muzyka w TV Polsat
- 22.30 "Laleczka Chucky II" - film USA
- 0.05 Pożegnanie

## SOBOTA 3.12

### PROGRAM I

- 7.00 Z Polski
- 7.10 Proszę o odpowiedź
- 7.25 Wszystko o działce i ogrodzie
- 7.50 Agrolinia
- 8.30 Sportowa apteka
- 9.00 Wiadomości
- 9.10 Ziarno
- 9.35 Dla dzieci i młodzieży: 5-10-15
- 10.35 "Niezwykły przyjaciel" - serial ang. dla młodzieży
- 11.00 "Duchy dżungli" (2) - serial dok. prod. austral.
- 11.50 Studio sport - Halowe Mistrzostwa Polski w skokach przez prze-szkody
- 12.00 Wiadomości
- 12.10 Swojskie klimaty
- 12.40 Zwierzęta świata - "Aksamitne pazury" - serial dok. ang.
- 13.10 Walt Disney przedstawia: "Go-oty i inni", "Zorro"
- 14.30 Telewizyjny Teatr Rozmaitości: David Williamson "Modliszka"
- 15.55 Kraj - magazyn regionalnych oddziałów TVP S.A.
- 16.25 "Spółka rodzinna" - serial prod. pol.
- 17.00 Teleexpress
- 17.20 Studio sport - Halowe Mistrzostwa Polski w skokach przez prze-szkody
- 18.05 "Beverly Hills, 90210" - serial USA
- 19.00 Małe wiadomości DD
- 19.10 Wieczorynka
- 19.30 Wiadomości
- 20.10 "Honkytonk Man" - film fab. prod. USA
- 22.20 Zwyczajni - niezwyčajni
- 23.20 Wiadomości
- 23.30 Sportowa sobota oraz relacja z Halowych Mistrzostw Polski w skokach przez przeszkody
- 23.45 II Międzynarodowy Festiwal Operatorów - "Camerimage"
- 0.10 "The Silent Flute" - film fab. prod. ang.
- 1.45 "Kobiecierz" - film fab. prod. fr.
- 3.20 Zakończenie programu

### PROGRAM II

- 7.00 Panorama
- 7.10 Koncert
- 7.30 Tacy sami
- 7.50 Spotkania z językiem migowym
- 8.00 Wspólnota w kulturze
- 8.30 "Lis Leon" - serial anim.
- 8.50 Halo, Dwójka
- 9.00 Program lokalny
- 10.00 "Zandarmieria" - reportaż
- 10.30 Animals
- 11.00 Ulica Sezamkowa
- 12.00 Akademia Filmu Polskiego: "Perła w koronie" (1971 r.)
- 14.05 Bery Erwina Respondka
- 14.20 "Japończycy pod Wawelem" - reportaż
- 14.30 "Życie obok nas" - "Widzia-ne z bliska" - serial dok.
- 15.00 Apetyt na zdrowie
- 15.30 "Japończycy pod Wawelem" - reportaż
- 16.00 "Wszystko, tylko nie miłość" (3/28) - serial USA
- 16.30 Familiada - teleturniej
- 17.00 Wielka gra
- 17.55 Losowanie gier liczbowych Totalizatora Sportowego
- 18.00 Panorama
- 18.10 Program lokalny
- 18.30 7 dni świat
- 19.00 Gra - teleturniej
- 19.35 Róbta, co chcesz
- 20.00 Dozwolone od lat 40.
- 20.50 "Japończycy pod Wawelem" - reportaż
- 21.00 Panorama
- 21.30 Słowo na niedzielę
- 21.35 Camerata 2 przedstawia
- 22.00 "Japończycy pod Wawelem" - reportaż
- 22.15 Czarne legendy Dzikiego Za-chodu: "Butch i Sundance - lata młodości" - western USA
- 0.05 Panorama
- 0.10 Finał Pucharu Davisa - Moskwa'94
- 1.30 Zakończenie programu

### POLSAT

- 8.30 "Pac Man" - serial anim.
- 9.00 "Sąsiedzi" - obycz. serial au-stralijski
- 9.30 Fashion TV
- 10.00 "Telewizja 101" - serial

- 11.00 "Brygada Acapulco" - serial USA
- 12.00 "Syn Frankenstein" - film USA
- 13.40 Oscar - mag. filmowy
- 14.10 Charlie Chaplin
- 14.35 4x4 Magazyn motoryzacyjny dla dużych i małych
- 15.00 "Płonące drzewa Thiki" - serial ang.
- 16.00 Program rozrywkowy
- 17.00 "Rajska plaża" - serial USA dla młodzieży
- 17.30 "Banana split" - serial anim. dla dzieci

Ginekolog - Położnik  
lek. med. Grażyna Gmerek  
przyjmuje Żnin, ul. Ogrodowa 34

poniedziałek, czwartek  
od 16<sup>00</sup> - 19<sup>00</sup>, tel. 22-372

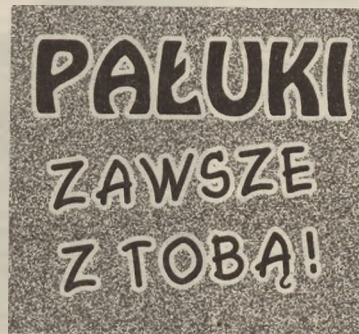
Rejestracja codziennie  
tel. 22-770

- 18.00 "He-Man" - serial anim.
- 18.30 Informacja
- 19.00 "Oko widzące w mroku" - mini-serial angielski
- 20.00 "Presidio" - film prod. USA
- 22.00 "Śludzy mroku" - film USA
- 24.00 Status Quo - koncert rockowy
- 1.30 Link Journal
- 2.00 Pożegnanie

## NIEDZIELA 4.12

### PROGRAM I

- 7.00 Rolnictwo na świecie
- 7.15 Daleko i blisko
- 7.30 Tydzień
- 8.00 Notowania
- 8.30 Niedzielny poranek filmowy
- 8.55 Teleranek
- 9.30 Tęczowy Music-Box
- 10.00 "Niebezpieczna zatoka" - se-rial kanad.
- 11.00 Wiadomości
- 11.10 "Na spotkanie z przygodą" - "Nubia" - serial dok.
- 12.05 Koncert życzeń
- 12.35 Z kamerą wśród zwierząt - Nie-kopoliwie prezenty
- 12.50 Cyrk fizyków: Cyrk w reak-torze (2) - Promieniowanie i od-pady
- 13.10 Za siedmioma górami - Skan-seny
- 13.50 W starym kinie: "Złoty kask" - melodramat kryminalny prod. fr.
- 15.35 100 pytań do...
- 16.10 Rock raport
- 16.35 Antena
- 17.00 Teleexpress
- 17.25 Śmiechu warte
- 18.05 "Dynastia Colbych" - serial USA
- 19.00 Wieczorynka: "Gumisie"
- 19.30 Wiadomości
- 20.10 "To, co najlepsze" (1/3) - serial prod. USA
- 21.05 Sportowa niedziela oraz rela-cja z Halowych Mistrzostw Polski w skokach przez przeszkody
- 21.30 "Hollywoodzcy czarodzieje" - "Jean-Claud Van Damme" - se-rial prod. USA
- 21.50 Racja stanu - prog. publ.
- 22.20 Wieczór z Alicją
- 23.20 II Międzynarodowy Festiwal Operatorów - "Camerimage"



PALUKI PISMO LOKALNE, ŻNIN, TEL. 209-28

- 23.30 "Trzy stopy nad ziemią" - film fab. prod. pol.
- 0.55 Program muzyczny
- 1.55 Zakończenie programu

### PROGRAM II

- 7.00 Echa tygodnia
- 7.30 Film dla niesłyszących: "To, co najlepsze" (1) - serial
- 8.20 Słowo na niedzielę
- 8.30 "Śląsk w obrazach" - film dok.
- 9.00 Program lokalny
- 10.00 Bery Erwina Respondka
- 10.30 I ty możesz zostać Świętym Mikołajem
- 11.00 Godzina z Hanną-Barberą
- 11.30 I ty możesz zostać Świętym Mikołajem
- 12.00 "Lucky Luke" - serial przyg. prod. wl.
- 13.15 I ty możesz zostać Świętym Mikołajem

- 14.00 Barbórka w Katowicach
- 14.55 "A kuku, panie kuku" - serial
- 15.00 Teatr dla Dzieci: Jan Brzech-wa "Księżniczka na ziarnku gro-chu"
- 15.35 I ty możesz zostać Świętym Mikołajem
- 16.00 "Jest jak jest" - serial TVP
- 16.30 I ty możesz zostać Świętym Mikołajem
- 17.00 Familiada - teleturniej
- 17.30 I ty możesz zostać Świętym Mikołajem
- 18.00 Wydarzenie tygodnia
- 18.25 Dystans - magazyn sportowy
- 18.50 Program lokalny
- 19.00 Gra - teleturniej
- 19.35 "Przygody Animiaków" - serial
- 20.00 Wesolo, czyli smutno - K. Kutza rozmowy o Górnym Śląsku - Biesiada II z Dorotą Simonides
- 20.50 Wiadomości Wielkiej Orkie-stry Świątecznej Pomocy
- 21.00 Panorama
- 21.30 I ty możesz zostać Świętym Mikołajem
- 21.40 Kabaret POTEM - Piosenki
- 22.25 "W cieniu dzikich palm" (5-ost.) - serial prod. USA
- 23.10 Teatr Sensacji: Dorothy Leigh Sayers "Człowiek, który wiedział, jak się to robi"
- 24.00 Panorama
- 0.05 Finał Pucharu Davisa
- 1.35 Zakończenie programu

### POLSAT

- 8.00 "Syn Frankenstein" - film USA
- 10.00 Koncert rockowy
- 11.00 "Płonące drzewa Thiki" - serial ang.
- 12.00 "Wielki cyrk Pee-Wee" - film prod. USA
- 13.30 Gramy! - muzyka w TV Polsat
- 14.00 Jesteśmy - prog. red. katolickiej
- 14.30 Fashion TV
- 15.00 Formuła I - Grand Prix Australii
- 16.00 "Presidio" - film USA
- 18.00 "Rajska plaża" - serial USA dla młodzieży
- 19.30 Informacja
- 19.00 "Morderca ucieka" - serial ang.
- 20.00 "Robocop" - serial USA
- 21.00 "Bitwa o Midway" - film USA
- 23.00 4x4 Magazyn motoryzacyjny dla dużych i małych
- 23.30 Antena 2
- 24.00 Koncert rockowy
- 1.00 Pożegnanie

## PONIEDZIAŁEK 5.12

### PROGRAM I

- 6.00 Kawa czy herbata?
- 8.00 "Moda na sukces" - serial USA
- 8.30 Dźwiękogra
- 8.45 Gimnastyka - Kung Fu
- 8.50 "Reksio" - film anim.
- 9.00 Wiadomości
- 9.10 Mama i ja
- 9.25 Domowe przedszkole
- 9.50 My i nasze dzieci
- 10.00 "Dynastia Colbych" (powt.)
- 10.55 Muzyczna Jedynka
- 11.00 Przyjemne z pożytecznym
- 11.30 Panie na planie
- 12.00 Wiadomości
- 12.10 Agrobiznes
- 12.15 Telewizja Edukacyjna:
- 12.15 Magazyn Notowań
- 12.40 Kronika lat 80 - Rok 1990 (2)
- 12.55 "Piramidy Peru" - film dok. prod. szwedzkiej
- 13.55 "Ogniem i mieczem" we-dług Szymona Kobylńskiego
- 14.10 Lowcy tajemnic: "Tajem-nicza wojna Churchilla" (1)
- 14.20 Encyklopedia II wojny światowej - Samobójcy
- 14.40 Tajna historia ZSRR - Mi-sja specjalna (1)
- 15.00 Potop popu
- 15.30 Luz - program dla mło-dzieży
- 15.55 Muzyczna Jedynka - Go-rąca dziesiątka
- 16.00 "Moda na sukces" - serial
- 16.25 Gimnastyka umysłu, czyli jak uczyć się szybko (6)
- 16.35 Baw się z nami
- 17.00 Teleexpress
- 17.20 Forum
- 18.10 "Latający cyrk Monty Pythona" - serial ang.
- 18.40 Program jubileuszowy, czyli Polska 40, 30, 20 i 10 lat temu
- 19.00 Wieczorynka
- 19.30 Wiadomości
- 20.10 Teatr Telewizji: Henryk Ibsen "Nora"
- 21.25 Puls dnia
- 22.35 Tydzień prezydenta
- 23.00 Wiadomości
- 23.15 Mistrzowie kina: Joseph Losey "Cyganka i szlachcic" - film fab. prod. ang.
- 1.00 Przeboje Bogusława Kaczyń-skiego
- 1.40 Zakończenie programu

### PROGRAM II

- 7.00 Panorama
- 7.10 Sport telegram
- 7.20 Gość poranny
- 7.30 Nauka języka angielskiego
- 7.40 Dwójka o poranku
- 8.00 Program lokalny
- 8.30 "Sherlock Holmes i doktor Wat-son" - serial
- 9.00 Świat kobiet
- 9.30 "W górach świata" - serial
- 10.00 "Wojownicze żółwie Ninja"
- 10.30 Familiada - teleturniej (powt.)
- 11.00 "Msza za miasto Arras" - rep.
- 11.30 Kolorowe piosenki
- 12.00 "Muzeum Brytyjskie" - serial dok.
- 12.50 Krakowskie legendy
- 13.00 Panorama
- 13.20 "Czarodziej z ulicy Wiązów"
- 14.05 Clipol
- 15.00 "Wojownicze żółwie Ninja"
- 15.30 7 dni polskiego sportu
- 16.00 Polska Kronika Filmowa
- 16.10 Ojczyzna - polszczyzna
- 16.30 Twarze teatru po 20. latach - Henryk Bista
- 17.00 "Polwór" - portret Stalina"
- 18.00 Panorama
- 18.10 Program lokalny
- 19.00 Kolo fortuny - teleturniej
- 19.35 "Królewna zaklęta w żabę"
- 20.00 "Przystanek Alaska" - serial USA
- 20.45 Przystanek Dwójka
- 21.00 Panorama
- 21.30 Wiadomości Wielkiej Orkie-stry Świątecznej Pomocy
- 21.35 "Korytarze dzieciństwa" - film dok.
- 22.35 Program artystyczny
- 23.00 Dajcie znak życia
- 23.30 Departament sztuki
- 24.00 Panorama
- 0.05 Sport telegram
- 0.15 Kantata brzeska - "Tu się uro-dziłem"
- 0.40 Zakończenie programu

### POLSAT

- 8.00 "Banana split" - serial anim.
- 8.30 Szczęśliwy rzut
- 9.00 "Oko widzące w mroku" - mini-serial ang.
- 9.55 "Morderca ucieka" - miniserial ang.
- 10.50 "Rajska plaża" - serial
- 11.20 "Robocop" - serial USA
- 12.05 "Bitwa o Midway" - film USA
- 14.15 Kurs języka angielskiego
- 14.30 "Rdza" - film polski (1982)
- 16.00 Czas na naturę
- 16.30 Informacja
- 16.45 Gramy! - muzyka w TV Polsat
- 16.55 "Miś Paddington" - serial
- 17.25 Szczęśliwy rzut - teleturniej
- 17.55 "Sąsiedzi" - serial australij-ski
- 18.30 Informacja
- 19.00 "Adam-12" - serial krym.
- 20.00 "Richard Beck, ofiara gwałtu" - film USA, lub "Śmierć w Canaan" - film USA
- 22.00 Informacja
- 22.55 Gramy! - muzyka w TV Polsat
- 23.30 "Szpital miejski" - serial obycz. USA
- 23.30 Talia gwiazd
- 24.00 Po godzinach - program roz-rywkowy
- 0.30 Pożegnanie

## WTOREK 6.12

### PROGRAM I

- 6.00 Kawa czy herbata?
- 8.00 "Pierwsze pocałunki" - serial fr.
- 8.30 Dla dzieci: Fotki dla ciotki
- 8.55 Gimnastyka
- 9.00 Wiadomości
- 9.10 Mama i ja
- 9.25 Domowe przedszkole
- 9.50 Porozmawiajmy o dzieciach
- 9.55 "Muzzy Comes Back"
- 10.00 "Catwalk" (8) - serial USA
- 10.45 "Portret europejski" - serial dok.
- 10.55 Muzyczna Jedynka
- 11.00 Gięda pracy, gięda szans
- 11.20 Zaproszenie do stołu
- 11.30 Videofashion - Wizerunek Lon-dynu
- 11.50 Sło lat
- 12.00 Wiadomości
- 12.10 Agrobiznes
- 12.15 Telewizja Edukacyjna:
- 12.15 Magazyn Notowań
- 12.40-14.50 Atom, gwiazdy, życie - Blok nauk ścisłych
- 12.40 Kwant
- 13.00 "Zakopany skarb" - film dok. USA
- 13.30 Joystick
- 13.50 Księga cudów techniki
- 14.05 Lęk matematyki - Metody i spo-soby liczenia
- 14.20 "Maszyna marzeń" - serial dok.
- 14.45 W świecie nauki
- 15.00 Muzyczna Jedynka
- 15.30 Dla młodzieży: Śmietnik
- 16.00 "Pierwsze pocałunki" - serial fr.

- 16.25 Dla dzieci: Tik-Tak
- 17.00 Teleexpress
- 17.20 Program rozrywkowy
- 17.40 Automania
- 18.05 "Simpsonowie" - serial
- 18.30 Sensacja XX wieku
- 19.00 Wieczorynka
- 19.30 Wiadomości
- 20.10 "Chodzi po mieście Mikołaj" - film fab. prod. czeskiej
- 21.40 Puls dnia
- 22.00 Sejmograf
- 22.30 Gra o pieniądze
- 23.00 Wiadomości
- 23.15 Rozmowy z Andrzejem Wajdą - Zmagania z "Weselem"
- 0.10 Z Polski rodem
- 0.40 Sąsiedzi
- 1.30 Muzyczna Jedynka
- 2.00 Zakończenie programu

### PROGRAM II

- 7.00 Panorama
- 7.10 Sport telegram
- 7.20 Gość poranny
- 7.30 Nauka języka angielskiego
- 7.40 Dwójka o poranku
- 8.00 Program lokalny
- 8.30 "Sherlock Holmes i doktor Wat-son"
- 9.00 Świat kobiet
- 9.30 "Hollywoodzki Babilon" - se-rial
- 10.00 "Przygody Blacky'ego" - se-rial
- 10.30 Familiada - teleturniej (powt.)
- 11.00 Non stop kolor (powt.)
- 12.00 Muzyka moja miłość - Anni-Seniuk
- 13.00 Panorama
- 13.20 "Zakazana miłość" - serial
- 14.45 Co jest grane?
- 15.00 "Przygody Blacky'ego"
- 15.30 Przed Ligą Mistrzów
- 16.00 Przegląd kronik filmowych
- 16.30 Magazyn przechodnia
- 16.40 W okolicy Stwórcy
- 17.00 Mikołajki w Dwójce
- 18.00 Panorama
- 18.10 Program lokalny
- 19.00 Kolo fortuny
- 19.35 Mikołajki w Dwójce
- 20.00 Jada, jada Mikołaje
- 21.00 Panorama
- 21.30 I ty możesz zostać Świętym Mikołajem
- 21.50 Pogotowie ekologiczne Dwójki
- 22.00 Reporterzy Dwójki przedsta-wiają
- 22.20 Ale Allen: "Zbrodnie i wykro-czenia" - film fab. USA
- 24.00 Panorama
- 0.05 Sport telegram
- 0.15 Noce z wizjonerem: "Femina" - film prod. polskiej
- 1.40 Zakończenie programu

### POLSAT

- 8.00 "Miś Paddington" - serial
- 8.30 Szczęśliwy rzut
- 9.00 "Sąsiedzi" - serial
- 9.30 W drodze - prog. red. katolickiej
- 10.00 "Szpital miejski" - serial
- 11.00 "Rajska plaża" - serial USA dla młodzieży
- 11.30 "Rdza" - film polski
- 13.15 Kurs języka angielskiego
- 13.30 Pamiętnik nastolatki
- 14.00 "Wielki cyrk Pee-Wee" - film USA
- 15.30 Prosto z Hollywood - magazyn filmowy
- 16.00 Tylko dla dam
- 16.30 Informacja
- 16.45 Gramy! - muzyka w TV Polsat
- 16.55 "Alwin i wiewiórki" - serial anim. dla dzieci
- 17.25 Szczęśliwy rzut - teleturniej
- 17.55 "Sąsiedzi" - serial
- 18.30 Informacja
- 19.00 Plus minus
- 19.15 "Skrzydła" - serial USA
- 19.45 Plus minus
- 20.00 "Sekrety" - serial USA
- 21.00 Na każdy temat - talk show
- 22.00 Informacja
- 22.25 Gramy! - muzyka w TV Polsat
- 22.30 Ice speedway
- 23.30 Kuba Szyliński zaprasza
- 24.00 Czas na naturę - mag. medycy-ny naturalnej
- 0.30 Pożegnanie

## SRODA 7.12

### PROGRAM I

- 6.00 Kawa czy herbata?
- 8.00 "Moda na sukces" - serial
- 8.30 Muzyczna skakanka z niespo-dzianką
- 8.45 Gimnastyka
- 8.50 "Reksio" - serial animowany
- 9.00 Wiadomości
- 9.10 Mama i ja
- 9.25 Domowe przedszkole
- 9.50 Porozmawiajmy o dzieciach
- 9.55 "Muzzy Comes Back"
- 10.00 "Słoneczny patrol" - serial
- 10.50 Muzyczna Jedynka
- 11.00 Od niemowlaka do przedszkol-laka
- 11.30 Warszawski chór Cantores Mi-nores



## CENY Z 29 LISTOPADA 1994 R. - W TYS. ŻŁ/1 T

PRZEDSIĘBIORSTWA PRODUKCYJNO-HANDLOWE	Sp. Rolnik Żnin	PZZ Żnin	Kedex Żnin	Ex-Rol Żnin	Mac-Tur Mureczyn	GS Barcin	GS Gąsawa	GS Kcynia	GS Szubin	Lech-Pol Dzwierzewo	Budex Janowiec	Grycza Januskowo	PZZ Rogowo
saletra amon.	-	-	2.600	2.600	2.600	-	-	2.600	3.300	2.600	2.600	2.600	3.000
saletra wapn.-amon.	3.250	-	-	-	-	-	-	-	-	-	-	-	-
mocznik	-	-	3.300	3.700	3.300	3.300	3.700	3.300	3.300	3.300	3.250	3.300	3.300
salmag	-	-	2.700	3.000	2.700	-	3.000	-	-	-	-	-	-
saletrzak	-	-	2.700	3.000	2.700	-	-	2.500	-	2.500	2.700	-	2.700
florit CI	-	-	3.600	3.800	-	-	-	-	-	-	-	-	-
NPK 6:16:26	4.500	-	-	-	-	-	-	-	-	-	-	-	-
NPK 21:8:11	4.600	-	-	-	-	-	-	-	-	-	-	-	-
superf. magn. 46%	-	-	4.800	-	-	-	-	-	-	-	-	-	-
polif. 8-24-24	-	-	4.600	4.600	4.600	-	-	-	-	-	-	-	-
polif. 15-15-15	-	-	-	4.000	-	-	-	-	-	-	-	-	-
polif. 6-20-30	-	-	4.500	4.500	4.500	-	4.500	-	-	-	4.500	-	4.500
polifoska 17-17-17	-	-	-	4.450	-	-	-	-	-	-	-	-	-
polimag 5-16-24-8	-	-	-	4.100	-	-	-	-	-	-	-	-	-
agrofoska 24-24	-	-	4.100	-	-	-	-	-	-	-	-	-	-
agrofoska 21-32	-	-	4.300	-	-	-	-	-	-	3.900	-	-	4.200
amofoska 4-16-18	-	-	3.200	-	-	-	-	-	-	-	-	-	-
siarczan amonu	800	1.200	-	-	-	1.600	-	-	-	1.400	-	-	1.800
sól potas. luz.	2.500	-	-	-	-	-	-	-	-	2.400	-	-	-
wapno dolomitowe	-	330	-	-	-	-	-	-	-	-	-	-	-
miał	1.150-1.530	-	1.050	1.100	-	-	-	-	-	-	-	-	-
orzech	2.050-2.100	-	1.960	1.920	-	-	-	-	-	-	-	-	-
koszka	2.230-2.300	-	2.100	2.200	-	-	-	-	-	-	-	-	-
groszek	-	-	-	1.450	-	-	-	-	-	-	-	-	-
koks	2.900	-	-	2.550	-	-	-	-	-	-	-	-	-
węgiel brunatny	-	-	670	690	-	-	-	-	-	-	-	-	-
cement	1.230	-	1.150	-	-	-	-	-	-	-	-	-	-
wapno	1.300	-	1.250	-	-	-	-	-	-	-	-	-	-
eternit szary	-	-	-	53	-	-	-	-	-	-	-	-	-
eternit kolorowy	-	-	-	71	-	-	-	-	-	-	-	-	-
welna mineralna	-	-	-	19/m <sup>2</sup>	-	-	-	-	-	-	-	-	-
siopreks	-	-	-	14	-	-	-	-	-	-	-	-	-
papa	-	-	-	-165/rolka	-	-	-	-	-	-	-	-	-
leplik	-	-	-	-220/50 kg	-	-	-	-	-	-	-	-	-
smoła dachowa	-	-	-	8/kg	-	-	-	-	-	-	-	-	-
MIESZANKI TRZODOWE L	4.100	3.800	3.800	-	-	-	-	-	-	-	-	-	-
PW	4.300	-	4.200	-	-	-	-	-	-	-	-	-	-
T	-	-	3.300	-	-	-	-	-	-	-	-	-	-
PT-2	3.600	3.500	-	-	-	-	-	-	-	-	-	-	-
PP grouver	-	4.300	-	-	-	-	-	-	-	-	-	-	-
KONC. LP	7.500	-	6.600	-	-	-	-	-	-	-	-	-	-
Provit T	6.500	-	5.800	-	-	-	-	-	-	-	-	-	-
KT	-	-	5.000	-	-	-	-	-	-	-	-	-	-
S-KONC. BIAŁKOWE L	9.300	9.700	-	-	-	-	-	-	-	-	-	-	-
LP	9.600	-	-	-	-	-	-	-	-	-	-	-	-
PW	-	-	10.000	-	-	-	-	-	-	-	-	-	-
PT-1	9.200	9.400	-	-	-	-	-	-	-	-	-	-	-
PT-2	9.200	9.300	-	-	-	-	-	-	-	-	-	-	-
MIESZ. DROB. DK	-	-	4.600	-	-	-	-	-	-	-	-	-	-
DK starter	-	-	5.400	-	-	-	-	-	-	-	-	-	-
DJ	-	-	4.300	-	-	-	-	-	-	-	-	-	-
D	4.500	-	-	-	-	-	-	-	-	-	-	-	-
INNE śruta pszenna	-	2.900	-	-	-	-	-	-	-	-	-	-	-
sól lizawka	-	-	35/szt.	-	-	-	-	-	-	-	-	-	-

### ZAMÓW PRZEMIANĘ POCZTOWĄ PAŁUK

### CENY ZBOŻ Z 29 XI 94 R. - W TYS. ŻŁ ZA 100 KG

	Przybyłowicz	Bożejwicki	Growis	Barcin Górny	PZZ Zalesie	PZZ Żnin	Miesz-Kon Janowiec	Centr. Mas. Szubin	Sp. Rolnik Żnin
żyto	205	-	-	-	180	190	-	200	190
pszenica	290	-	-	-	300	270	320	300	260
jęczmień	-	-	280	-	200	-	280	270	250
pszenżyto	-	-	-	-	-	-	270	240	-
mieszanka	-	-	-	-	-	-	-	200	-

**Wytwórnia Pasz - Henryk Katafiasz**  
Redczyce, 88-400 Żnin  
skupuje jęczmień, tel. 24-560

### UWAGA ROLNICY!

Spółdzielnia Kółek Rolniczych w Gąsawie oferuje do sprzedaży nawozy mineralne:

- ❖ saletrę amonową po cenach fabrycznych
- ❖ mocznik po cenach fabrycznych

### CENY Z 29 LISTOPADA 1994 R. W ŻŁ ZA 1 KG

ROLNIK. SPRZEDAJE	ŻYW. WIEPRZ. KL. 1	ŻYW. WIEPRZ. KL. 2	MACIORY	ŻYWIEC WOL. KL. E	ŻYWIEC WOL. KL. 1	CIELETA	KROWY KL. 1
Bauza Januskowo	27.500	-	19.200	22.700	-	-	17.000
Bielski-Wiśniewski Żnin	26.800	-	20.000	-	-	-	-
Gigant Szubin	27.000	-	-	21.000	19.000	-	16.000
GS Barcin	26.600	-	-	21.000	-	-	-
GS Gąsawa	26.300	25.000	21.500	-	-	-	-
GS Kcynia	27.500	-	-	-	-	-	-
Jasiński Żnin	27.000	-	-	22.500	-	-	-
Jaślikowski Żnin	26.800	-	19.000	-	-	-	-
Jekiel Mąkoszyn	27.300	-	20.000	21.500	-	-	17.000
Kaletka Myclelewo	27.000	-	21.500	21.500	21.000	-	16.500
Kwieciński Żnin	27.300	-	-	22.500	-	32.000	17.000
Lewandowska Rogowo	27.000	24.500	21.500	22.000	19.500	-	17.000
Ławniczak Janowiec	27.000	-	22.000	22.000	19.000	-	17.000
Morawski Grochowska	27.000	-	19.500	22.000	19.500	-	17.000
Makarewicz Rynarzewo	-	-	-	23.000	21.000	-	-
Pol-Tusz Jaroszewo	26.800	-	21.000	-	-	-	-
Puzło Wolice	26.600	-	-	-	-	-	-
Rolmęs Łabiszyn	27.000	-	21.500	21.000	-	-	16.000
RSP Grochowska	28.500	26.000	22.000	23.000	20.500	-	18.000
Turowski Dzwierzewo	27.500	-	-	-	-	-	-
Zawistowski W-owo	27.700	-	18.000	21.000	20.000	-	16.000

### CENY NA TARGOWISKACH W TYS. ŻŁ

	A	B	C	D	E
<b>ŻYTO (100 kg)</b>					
Kcynia	12	200	300	400	75
Szubin	1	260	260	260	100
<b>PSZENICA (100 kg)</b>					
Łabiszyn	3	290	300	340	80
Szubin	2	320	320	320	100
<b>JĘCZMIEN (100 kg)</b>					
Łabiszyn	3	280	280	280	80
Szubin	1	300	300	300	100
<b>OWIES (100 kg)</b>					
Szubin	1	260	260	260	100
<b>ZIEMNIANKI JADALNE (100 kg)</b>					
Łabiszyn	1	260	260	260	100
Szubin	1	200	200	200	100
Żnin	5	400	400	400	30
<b>CEBULA (kg)</b>					
Żnin	5	7	7	8	30
<b>PROSIĘTA (para)</b>					
Barcin	6	1.300	1.400	1.500	80
Janowiec	6	1.300	1.400	1.500	80
Kcynia	12	1.200	1.300	1.400	75
Łabiszyn	4	1.350	1.400	1.600	70
Rogowo	8	1.250	1.450	1.500	100
Szubin	3	1.200	1.300	1.500	100
Żnin	5	1.250	1.300	1.500	100
<b>JAJA (szt.)</b>					
Żnin	6	3	3	3	30

A: Liczba sprzedających (podaż), kolumny B, C, D zawierają ceny notowane w okresie największego nasilenia obrotów: - minimalne (B), najczęstsze (C) i maksymalne (D). Kolumna E zawiera zainteresowanie zakupem (popyt) w procentach. Żnin i Janowiec - wtorek; Kcynia - poprzedni piątek; Barcin i Rogowo - poprzedni czwartek; Szubin - poprzednia środa.  
(współpraca: ODR Minikowo)

**MYŚLISZ EKONOMICZNIE CZYTAJ PAŁUCKI MAGAZYN ROLNICZY**

11.55 Nasze państwo - Aktualności  
12.00 Wiadomości  
12.10 Agrobiznes  
12.15 Telewizja Edukacyjna:  
12.15 Magazyn Notowań  
12.40 Środy artystyczne:  
12.40 "English and Arts"  
12.55 Mała muzyka - "Muzyka zaprasza"  
13.20 Poezja czytana inaczej - Jacek Podsiadło  
13.45 Historia Polskiego Radia  
14.05 Czysta i dźwięk - Clarence Barlow  
14.30 "Wenecja w fotografiach weneccjanina, Ferdynanda Onganii" - film dok. prod. ang.  
15.00 Drgawy - program muzyczny  
15.30 Raj - mag. młodzieżowy  
15.55 Muzyczna Jedynka - Gorąca dziesiątka  
16.00 "Moda na sukces" - serial  
16.25 Dla dzieci: Lejery mają 18 lat  
17.00 Teleexpress  
17.20 Miliard w rozumie  
17.45 Polska Kronika Ogórkowa  
18.05 "Słoneczny patrol" - serial USA  
19.00 Wieczorynka - "Pinokio"  
19.30 Wiadomości  
20.10 Studio sport - Liga Mistrzów VI runda  
22.15 Puls dnia  
22.30 Podróże literackie - Makuszyński  
23.00 Wiadomości  
23.20 "Cudza krew" (2) - serial prod. kanad.-fr.  
0.55 "Stan Getz - People Time" - film muzyczny prod. fr.  
1.55 Zakończenie programu

**PROGRAM II**  
7.00 Panorama  
7.10 Sport telegram  
7.20 Gość poranny  
7.30 Nauka języka angielskiego  
7.40 Dwójka o poranku  
8.00 Program lokalny  
8.30 "Sherlock Holmes i doktor Watson" - serial  
9.00 Świat kobiet  
9.30 "Najpiękniejsze zakątki Europy" - "Wyspy marzeń" - serial dok.  
10.00 "Kacper i jego przyjaciele"  
10.30 Noc w Operze Leśnej (powt.)  
12.00 Zapomniani pisarze  
12.30 "Kinski" w Sopocie  
13.00 Panorama  
13.20 "Dwaj spryciarze z Antyli"  
14.10 Clipol  
15.00 "Kacper i jego przyjaciele"  
15.30 Sportowe hobby  
16.00 Zwierzęta wokół nas  
16.30 Młode talenty - Urszuli Kryger dzień powszedni  
17.00 "Magdalena Abakanowicz - wracanie do siebie" - film dok.  
17.55 Losowanie gier liczbowych Totalizatora Sportowego  
18.00 Panorama  
18.10 Program lokalny  
19.00 Koło fortuny - teleturniej  
19.35 Wzroczkowa lista przebojów  
20.00 "Sprawy Rosie O'Neill" (34-ost.) - serial prod. USA  
20.45 Cienie życia  
21.00 Panorama  
21.35 Ekspres reporterów  
22.05 Studio Teatralne Dwójki - premiera w Dwójce: Heinrich Boll "Paternoster"  
23.10 Liga Mistrzów  
0.10 Panorama  
0.15 Sport telegram  
0.25 WOSPRTV w Katowicach  
1.25 Zakończenie programu

**POLSAT**  
8.00 "Alwin i wiewiórki" - serial  
8.30 Szczęśliwy rzut  
9.00 "Sąsiedzi" - serial austral.  
9.30 "Skrzydła" - serial USA  
10.00 "Szpital miejski" - serial  
11.00 "Sekrety" - serial USA  
12.00 "Matka Joanna od Aniołów" - film polski  
13.45 Kurs języka angielskiego  
14.00 Film na telefon  
16.00 Link Journal  
16.30 Informacje  
16.45 Gramy! - muzyka w TV Polsat  
16.55 "Miś Jogi" - serial anim.  
17.25 Szczęśliwy rzut  
17.55 "Sąsiedzi" - serial austral.  
18.30 Informacje  
19.00 Plus minus  
19.15 "Skrzydła" - serial USA  
19.45 Plus minus  
20.00 "Dallas" - serial USA



## PLEBISCYT '94

## Kupon plebiscytu na 10 najlepszych sportowców Pałuk 1994 r.

1.....	10 pkt.
2.....	9 pkt.
3.....	8 pkt.
4.....	7 pkt.
5.....	6 pkt.
6.....	5 pkt.
7.....	4 pkt.
8.....	3 pkt.
9.....	2 pkt.
10.....	1 pkt.

Imię i nazwisko głosującego.....  
Adres.....

Prosimy o czytelne wypełnianie kuponu, wycięcie dokładnie wg ramki i wysłanie w kopercie do 20 stycznia 1995 roku pod adres: Redakcja Pałuk, 88-400 Żnin, Pl. Wolności 7, z dopiskiem "Plebiscyt".

Przedstawiamy zgłoszonych do dziś kandydatów:

**hokej na trawie:** Andrzej Brzykcy (LKS Gąsawa), Jarosław Gaczkowski (LKS Gąsawa), Zbigniew Juszcak (LKS Rogowo).

**judo:** Marlena Biskupska (MKS Pałuczanka Żnin), Eliza Piechocka (MKS Pałuczanka Żnin), Tomasz Cichoń (MKS Pałuczanka Żnin), Paweł Malacha (MKS Pałuczanka Żnin).

**piłka nożna:** Rafał Witucki (MKS Pałuczanka Żnin), Zenon Polaszewski

(MKS Pałuczanka Żnin), Radosław Stelmazewski (MKS Pałuczanka Żnin).

**sport motorowodny:** Tadeusz Haręza (MKŻ Żnin).

**szachy:** Jerzy Śniadecki (LZS ŻDK Żnin).

**wspinaczka skalkowa:** Maciej Kwieciński (Klub Górski Żnin), Marek Krzemniński (Klub Górski Żnin), Violetta Misielak (Klub Górski Żnin).

**tenis stołowy:** Magdalena Kamińska (SKS Bożejewice), Andrzej Turzyński.

Dziś pierwszy kupon plebiscytowy. A

więc do piór, długopisów i ołówków! Głosowanie czas zacząć! Rozpoczynamy III Plebiscyt Pałuk. Wszystkich zapraszamy do głosowania, a przedtem do zapoznania się z regulaminem plebiscytu. Choć oficjalnie przedstawiamy naszych kandydatów, to nikomu nie wzbieramy głosowania na sportowców spoza listy. Jeżeli ktoś uważa, że wśród naszych kandydatów zabrakło kogoś, nic nie stoi na przeszkodzie, by wpisać faworyta na kupon. Niecierpliwie czekamy na Wasze pierwsze kupony!

## Regulamin plebiscytu

1. Głosujemy tylko na kuponach oryginalnych, wyciętych z gazety i włożonych do koperty.

2. W jednej kopercie (z dopiskiem Plebiscyt) może być nieograniczona ilość kuponów.

3. Termin głosowania mija 20 stycznia 1995 roku.

4. Można głosować zbiorowo, zachęcamy zwłaszcza szkoły.

5. Każde nazwisko na kuponie zbiorowym jest przypisane do konkretnego miejsca w 10. ale uwaga - nie możemy mnożyć liczby punktów przez liczbę uczestników głosowania zbiorowego. Np. sportowiec na miejscu 1 otrzymuje zawsze tylko 10 pkt. Innymi słowy obowiązuje zasada 1 kupon - 1 głos.

6. Wolno głosować na kandydatów spoza oficjalnej listy czołowych zawodników i zawodniczek. To wcale nie dyskwalifikuje kuponu.

7. Wszystkie ważne kupony biorą udział w losowaniu cennych nagród.

8. Kupony nie wypełnione do końca, tj. podane tylko jedno lub dwa nazwiska sportowców będą unieważnione (liczy się tylko wypełniony cały kupon).

9. Większa liczba przesłanych kuponów naturalnie zwiększa twoje szanse!

GRZEGORZ BERDYSZ

## Gorący apel judoków Pałuczanki

Mija właśnie 5 lat od chwili kiedy kilku zapaleńców skupionych w kołach zainteresowań dawniejszego Młodzieżowego Domu Kultury postanowiło utworzyć sekcję staroschodnich sztuk walki. Nikt nie przypuszczał wtedy, że licząca kilka osób grupa przetrzeźwi w krótkim czasie w dwie prężne sekcje sportowe skupiające młodzież pragnącą rekreacyjnie oraz wyczynowo uprawiać judo.

Dzisiaj w roku jubileuszu 5-lecia, kiedy przyzwyczailiśmy się do krajowych i zagranicznych sukcesów młodych sportowców zwracamy się w ich imieniu z gorącym apelem do wszystkich przyjaciół tego sportu, niezawodnych sponsorów o pomoc w zakupie tak potrzebnej maty. Do chwili obecnej sekcja korzystała z pożyczonej i bez końca naprawianej maty Po-

lonii Bydgoszcz, którą trzeba było zwrócić.

5 lat niesłabnącego zapału i wytrwałości młodych ludzi trenujących w sekcji przekonało chyba wszystkich, że wydatek kilkudziesięciu milionów złotych na zakup tak upragnionej maty nie będzie wydatkiem chybionym i będzie służył pałuckiej młodzieży wiele lat.

Obecnie młodzi mistrzowie judo otrzymują cegiełki o różnych nominalach i zwrócić się do Państwa z prośbą o ich zakup. Kiedy stanie przed Wami mistrzyni Holandii, brązowa medalistka z Niemiec, mistrz Polski młodzików czy dziecko, które wczoraj zapisało się do sekcji nie odmawiając zakupu cegiełki. Im wszystkim ta mata jest potrzebna w równym stopniu.

WIEŚLAW BERDYSZ



Sekcja judo w roku jubileuszu

fol. Jan Hius

## W reprezentacji makroregionu

Z Makroregionu Pomorskiego do finałów Mistrzostw Polski Młodzików w Judo zakwalifikowały się zawodniczki MKS Pałuczanka: Barbara Kwiatkowska, Joanna Maciejak, Patrycja Adamczewska, Anna Dubrownik, Anna Budzyńska, Joanna Nowak. Rezerwowo: Agata Piotrowska, Justyna Tomajczyk,

Magda Brewka. Zawodniczki z Szubina: Magda Pruszek, Dorota Komorowska. Rezerwowo: Katarzyna Kitrowska, oraz zawodniczki z takich klubów jak: Gryf Słupsk, Polonia Bydgoszcz, Olimpia Grudziądz, AZS Gdańsk, Flota Gdynia.

(gb)

## Powody do satysfakcji

Sportowcy i działacze LZS w Kcyni mogą być zadowoleni - mistrzostwo województwa bydgoskiego w piłce nożnej drużyn nie uczestniczących w rozgrywkach OZPN zdobył LZS Chwaliszewo, wicemistrzostwo - piłkarki ręczne LZS z Dziewierzewa, a ostatnio 11 listopada tenisiści stołowi sięgnęli po mistrzostwo województwa.

Ten ostatni sukces ma związek z Wojewódzkim Drużynowym Turniejem im. Czesława Muzoła rozegranym w Sępólnie Krajeńskim. I miejsce i kryształowy puchar drużyna z Kcyni zdobyła w sposób bezapelacyjny, a pojedynki wzbudziły ogólny aplauz miejscowych kibiców znających się na tenisie.

## Zostań mistrzem Pałuk!

W celu spopularyzowania piłki siatkowej wśród mieszkańców Pałuk, z inicjatywy prezesa Międzyzakładowego Ludowego Klubu Sportowego Noteć w Łabiszynie Ireneusza Czarneckiego i Stefana Konitza, powstała Liga Pałucka Piłki Siatkowej. Rozgrywki odbędą się pod patronatem tygodnika Pałuki i Rady Wojewódzkiej Zrzeszenia Ludowych Zespołów Sportowych. Współorganizatorami ligi są Rady Gminne Zrzeszenia LZS. Kluby oraz inne podmioty działające na rzecz upowszechnienia kultury fizycznej z regionu Pałuk.

Pierwsze organizacyjne spotkanie przedstawicieli drużyn Ligi Pałuckiej Piłki Siatkowej odbyło się 24 listopada. Uczestnikom został przedstawiony regulamin rozgrywek. Chęć udziału w

lidze wyraziły drużyny z Janowca, Kcyni, Lubostronia, Łabiszyna, Szubina i Żnina. Do 5 grudnia organizatorzy przyjmują zgłoszenia drużyn - także z gmin sąsiadujących z Pałukami. 9 grudnia o godz. 16<sup>00</sup> w Łabiszynie zapadną decyzje o systemie rozgrywanych meczów (uzależnione liczbą uczestników). Odbędzie się losowanie drużyn oraz ustalony zostanie harmonogram spotkań. Drużyna, która zajmie I miejsce, zdobędzie tytuł Mistrza Pałuk.

Pismenne zgłoszenia należy kierować pod adres: Międzyzakładowy Ludowy Klub Sportowy Noteć, 89-210 Łabiszyn, Plac Tysiąclecia 1. Bliższych informacji udziela sekretarz klubu Henryk Szymański (tel. 84-41-80 lub 84-44-29, po godz. 15<sup>00</sup>).

RYSZARD NOWICKI

## Szach - mat Dębu Barcin

27 listopada w hali sportowej w Barcinie obie drużyny sekcji szachowej Dębu Barcin rozegrały mecz o mistrzostwo klasy A. Druga drużyna grająca w składzie Tadeusz Obala, Franciszek Kwaśniewski, Agnieszka Kolińska, Jan Brzezicha i Józef Kowalczyk ule-

gła Zjednoczonym Trzemeszno 4,5:1,5. Pierwsza drużyna w tym samym stosunku punktowym pokonała drużynę LKS Kruśzowice. Oto zwycięski skład: Tadeusz Pytel, Marian Błażejczak, Jan Juniewicz, Agnieszka Kwaśniewska, Dominik Jercha i Ryszard Nowicki. (is)

## Wyciskanie sztangi

27 listopada w niedzielę w hali widowiskowo-sportowej w Barcinie odbyły się zawody w wyciskaniu sztangi leżąc. W kategorii do 21 lat wystąpiło trzech zawodników. Najlepszym z nich okazał się Tomasz Rychwański, II miejsce zajął Rafał Cudo, III - Maciej

Brończyc. W kategorii od 21 lat obsada była mocniejsza, gdyż występowało siedmiu zawodników. I miejsce zajął Maciej Filipowicz, II - Roman Jacek Hyży, III - Wiesław Prusinowski. Dla zwycięzców jako nagrody przygotowano preparaty białkowo-witaminowe. (is)

## Szkolne zawody sportowe

## LIGA PIŁKI KOSZYKOWEJ

W zeszłym tygodniu odbyła się druga kolejka międzyszkolnej ligi piłki koszykowej. Oto wyniki.

**dziewczynki:**  
SP 2 (2 drużyna) - SP 2 (3 drużyna) 16:70

SP 2 (2): B. Gluszek 2, K. Konwińska 2, Mar. Woźniak 2, K. Filipiak 2, Mon. Woźniak 4, M. Kończal 2, A. Kraczek 2. SP 2 (3): M. Kowalska 30, A. Szkodowska 2, A. Mrówczyńska 32. Leszczyńska 6.

SP 1 (1 drużyna) - SP 1 (2 drużyna) 32:6  
SP 1 (1): M. Lüdtke 8, B. Lüdtke 12, M. Filipiak 12, SP 1 (2): R. Filipiak 4, M. Nowak 2.

**Najskuteczniejsi:** 1. M. Filipiak (SP 1) 46, 2. B. Lüdtke (SP 1) 36, 3. A. Mrówczyńska (SP 2) 32, 4. M. Kowalska (SP 2) 30

## TENIS STOŁOWY

26.XI. w sali gimnastycznej SP 1 w Żninie odbył się turniej tenisa stołowego dla uczniów z klas 7-8. W zawodach wzięło udział 18 zawodników z 6 sześciu szkół naszej gminy: SP 1, SP 2, SP 3, SP 6, SP Bożejewice, SP Słębowo.

## HALOWA PIŁKA NOŻNA - TURNIEJ KLAS IV

24.XI. w hali miejskiej w Żninie odbył się halowy turniej w piłce nożnej dla dzieci z klas 4. W zawodach wzięło udział 93 piłkarzy z 11 szkół gminy Żnin. Mecze były zacięte i w większości bardzo wyrównane.

## TERMINARZ NAJBLIŻSZYCH SZKOLNYCH IMPREZ SPORTOWYCH

3.XII. (sobota), godz. 9<sup>00</sup> SP 2 Żnin, tenis stołowy dziewcząt. 6.XII. (wtorek), godz. 16<sup>30</sup> SP 1 Żnin, liga

## tabela

1. SP 1 (1)	2	4	114 - 8
2. SP 2 (3)	2	3	72 - 98
3. SP 2 (1)	1	2	26 - 18
4. SP 1 (2)	2	2	24 - 58
5. SP 2 (2)	1	1	16 - 70

## chłopcy:

SP Brzyskorzystew - SP 2 (1 drużyna) 15:78

SP Brzyskorzystew: M. Horka 3, K. Plachecki 4, A. Sadowska 8. SP 2 (1): J. Kluczewski 12, T. Sikora 21, P. Majdan 4, Sujka 30, T. Leśniewski 2, M. Świszcz 9.

SP 1 (2 drużyna) - SP 2 (2 drużyna) 40:28  
SP 1 (2): R. Żeglarski 2, P. Ostrowski 5, M. Wawrzyński 21, D. Ziętara 6, Strzelecki 4, Pepliński 2.

SP 2 (2 drużyna): Wesolowski 2, Tylka 5, T.

Zmagania zakończyły się sukcesem tenistów ze szkół wiejskich, którzy zajęli czołowe miejsca. Mistrzem gminy został Tomasz Nawrocki (SP Słębowo). Dalsze miejsca w kolejności zajęli: Lukasz Zamiar (SP Bożejewice), Paweł Jankow-

## Wyniki końcowe

1. SP 2 Żnin, 2. SP 1 Żnin, 3. SP Kaczkowo, 4. SP Brzyskorzystew, 5. SP Gorzyce, 6. SP Słębowo, 7. SP Cerekwica, 8. SP Bożejewice, 9. SP Jadowniki, 10. SP Januszkowo, 11. SP 6 Żnin.

piłki koszykowej chłopców. 7.XII. (środa), godz. 9<sup>00</sup> hala miejska w Żninie, turniej halowy w piłce nożnej

ski (SP 1 Żnin), Paweł Bugno (SP Bożejewice).

Pierwsza trójka reprezentować będzie gminę Żnin w zawodach rejonowych, które odbędą się dnia 17.XII. (sobota) o godz. 9<sup>00</sup> w hali sportowej SP 3 w Barcinie.

Zwycięska drużyna otrzymała puchar przechodni. Królem strzelców został Piotr Bielski SP 2 (4 bramki). Najlepszym piłkarzem turnieju uznano Błażeja Rezulaka SP Cerekwica.

dla klas V. 7.XII. (środa), godz. 16<sup>30</sup> SP 2 Żnin, liga piłki koszykowej dziewcząt.

JERZY KRYNICKI



## Żnin - Sępólno 3:3

27 listopada odbyła się II runda rozgrywek szachowych. W Lidze Okręgowej LZS-ZDK Żnin zremisował z Krajną Sępólno Krajeńskie 3:3.

- LZS-ZDK Żnin - MLKS Krajna Sępólno Krajeńskie
1. W. Jagodziński - Z. Łopiński 1:2
  2. L. Bugalski - M. Hass 1:0
  3. B. Grylewski - T. Treus 1:2
  4. J. Ostrowski - W. Wesolowski 0:1
  5. J. Marciniak - D. Operman 0:1
  6. M. Wiśniewska - M. Zygoska 1:0
- W A klasie drużyna LZS-ZDK II Żnin gościła w Pakoście, gdzie doznała porażki z Fortecą Pakość 1 1/2: 4 1/2.
- Forteca Pakość - LZS-ZDK II Żnin
1. P. Komorowski - Z. Majdan 1:2
  2. S. Basiński - J. Piłarski 1:0
  3. T. Basiński - K. Derech 1:0
  4. S. Komorowski - R. Wiśniewski 1:0
  5. T. Komorowski - D. Majdan 0:1
  6. M. Komorowska - A. Rapala 1:0 (mj)

## Celne strzały SP 3

W ubiegłym tygodniu na strzelnicy Piecheńskiego Bractwa Kurkowego w Piechcinie odbył się pojedynek strzelecki uczniów szkół podstawowych z terenu miasta i gminy Barcin. W zawodach wzięło udział 60 uczniów z klas VII-VIII. W kategorii chłopców drużynowo I miejsce zajęła SP 3 z Barcina przed SP 2 z Barcina i SP 2 z Piechcino. W kategorii dziewcząt drużynowo I miejsce zajęła SP 2 z Barcina, II miejsce SP 2 z Mamlicza i III miejsce SP 3 z Barcina. (is)

## JEDNYM PODANIEM

W pierwszej rundzie szachistów Janowieckiej Sparty podejmowali Ludowy Klub Sportowy Dąb II Barcin i wygrali 4:2. Punkty dla gospodarzy zdobyli Marcin Szymkowiak, Jan Jarmuż, Tadeusz Dobaczewski i Ewa Szulc, dla gości Józef Kowalczyk i Jan Brzezicki.

W drugiej rundzie 27 listopada Sparta gościła silny zespół Unii Gniewkowo. Mecz zakończył się remisem 3:3, a punkty dla Sparty zdobyli: Marcin Szymkowiak - 1, Ewa Szulc - 1, Wojciech Nysiewicz - 0,5 i Tadeusz Dobaczewski - 0,5.

W trzeciej rundzie 4 grudnia Sparta gra w Żninie ze Żnińskim Domem Kultury II. (cz)

W rozegranym 25 listopada meczu brydżowym Szubiński Dom Kultury zremisował z Piecubudową Bydgoszcz 15:15. (m)

6 grudnia o godz. 17<sup>00</sup> w sali Żnińskiego Domu Kultury rozpocznie się II runda rozgrywek o Puchar Redaktora Naczelnego Pałuk w szachach aktywnych systemem pucharowym. Obrońcą trofeum z ubiegłego roku jest Jerzy Ostrowski. Wszystkich chętnych do wzięcia udziału serdecznie zapraszamy. (mj)

Zarząd MLKS Noteć w Labiszynie zaprasza na rozpoczęcie w dniu 4 grudnia o godz. 9<sup>00</sup> Gminnej Ligi Piłkarskich, które odbędą się w sali gimnastycznej Szkoły Podstawowej. Zgłoszenia drużyn piłkarskich należy składać do 2 grudnia u sekretarza klubu Noteć - Henryka Szymańskiego. (ak)

SZS w Barcinie zaprasza na II turniej piłki nożnej klas IV rocznik 1984, który odbędzie się 10 grudnia 1994 r. o 8<sup>00</sup> w hali sportowo-widowiskowej w Barcinie. (is)

10 grudnia o 16<sup>30</sup> w Szubińskim Domu Kultury w Szubinie odbędzie się spotkanie sekcji biegowej im. Stefana Bąka połączone z podsumowaniem rocznej działalności sekcji. (rn)

27 listopada drużyna siatkarki MWKS Noteć Labiszyn wzięła udział w zawodach o Puchar Burmistrza Miasta i Gminy Nakło w piłce siatkowej mężczyzn, organizowanych przez Agencję Usług Rekreacyjnych Leona Cybulskiego. Startowały drużyny: Akademia Techniczno-Rolnicza Bydgoszcz, Olimpia Nakło, Noteć Labiszyn oraz drużyny Zawodowej Zasadniczej Szkoły z Nakła i Wyższej Szkoły Pedagogicznej z Bydgoszczy. Puchar Burmistrza zdobyła drużyna ATR z Bydgoszczy, II miejsce Olimpia Nakło, III - Noteć Labiszyn. (an)

# KOMUNIKATY KOMUNIKATY

## KOMUNIKAT

Komenda Rejonowa Policji w Żninie prowadzi dochodzenie w sprawie włamań do różnych samochodów osobowych dokonanych w okresie od marca br. do sierpnia br. na terenie Żnina i Ośrodka Wypoczynkowego w Woli (gm. Rogowo), gdzie dotychczas nie zdołano ustalić wszystkich pokrzywdzonych. W związku z tym prosi się o kontakt z KRP w Żninie właścicieli samochodów osobowych, którzy zostali pokrzywdzeni w wyniku niżej opisanych zdarzeń:

1. Włamanie przed świętami wielkanocnymi 1994 r. w Żninie na ul. Aliantów do samochodu osobowego marki *polonez caro* koloru niebieskiego, gdzie sprawcy zabrali radioodtwarzacz i kolumny oraz do samochodu marki *fiat 126p* koloru czerwonego, zaparkowanego w Żninie przy ul. Browarowej obok kiosku *Ruchu*, gdzie sprawcy zabrali również radioodtwarzacz.
2. Włamanie w czerwcu lub lipcu br. w Żninie na ul. Kl. Janickiego obok Ośrodka Zdrowia Cukrowni Żnin do samochodu osobowego marki *polonez caro* koloru czerwonego, gdzie sprawcy zabrali radioodtwarzacz marki *fischer*.
3. Włamanie 12 lub 13 lipca br. na parkingu w Żninie przy ul. Śniadeckich, obok kościoła, do samochodu osobowego marki *fiat 126p* koloru czerwonego, gdzie sprawcy zabrali, w celu przywłaszczenia, radioodtwarzacz oraz do samochodu tej samej marki i koloru zaparkowanego na Placu Działowym w Żninie, gdzie również skradziono radioodtwarzacz.
4. Włamanie w lipcu lub sierpniu br. na parkingu przed Ośrodkiem Wypoczynkowym w Woli (gm. Rogowo) do samochodów osobowych marki *polonez caro* i *fiat 125p*, gdzie sprawcy zabrali radioodtwarzacz.

W tej sprawie proszę kontaktować się osobiście w Komendzie Rejonowej Policji w Żninie przy Placu Wolności 4, pokój nr 22 lub telefonicznie pod nr 20 327 lub 20 328, wew. 239

## KOMUNIKAT

Zarząd Spółdzielni Mieszkaniowej w Żninie organizuje dla swoich członków 9 grudnia br. o godz. 18<sup>00</sup> spotkanie, na którym podane zostaną informacje w sprawie dodatków mieszkaniowych.

Zarząd Spółdzielni Mieszkaniowej

## PRZETARG

Zarząd Miejski w Żninie ogłasza przetarg nieograniczony na sprzedaż 1 garażu wraz z przekazaniem w użytkowanie wieczyste gruntu położonego przy ul. Żytniej w Żninie.

Przetarg odbędzie się 21 grudnia 1994 r. o godz. 12<sup>00</sup> w Urzędzie Miejskim w Żninie.

Cena wywoławcza garażu wraz z gruntem wynosi 42 mln. zł. Istnieje możliwość rozłożenia na raty wylicytowanej wartości, przy założeniu, że pierwsza wpłata wyniesie nie mniej niż 30% ceny wylicytowanej, a pozostała kwota musi być spłacona w maksimum 10 miesięcznych ratach przy oprocentowaniu połowy wartości kredytu refinansowego.

Warunkiem przystąpienia do przetargu jest dokonanie w dniu przetargu wpłaty wadium w wysokości 10% ceny wywoławczej w kasie Urzędu Miejskiego.

Zarząd Miejski w Żninie

## PRZETARG

Zarząd Gminnej Spółdzielni *Samopomoc Chłopska* w Kcyni ogłasza przetarg na sprzedaż zabudowanej działki o powierzchni 1.170 m<sup>2</sup> położonej we wsi Ludwikowo. Cena wywoławcza 80 mln. zł.

Przetarg odbędzie się 15 grudnia 1994 r. o godz. 10<sup>00</sup> w świetlicy przy ul. Dworcowej 15.

Przystępujący do przetargu winni wpłacić w kasie wadium w wysokości 30% ceny wywoławczej. Wadium przepada na rzecz sprzedawcy, jeżeli żaden z uczestników licytacji nie zaoferuje ceny nabycia równej co najmniej cenie wywoławczej.

Gminna Spółdzielnia "Samopomoc Chłopska"

## KOMUNIKAT

Ośrodek Kształcenia Zawodowego w Żninie, Pl. Wolności 21, tel. 20-719 organizuje cykl 2-3 godzinnych seminariów na temat denominacji złotego. Wykłady prowadzić będą przedstawiciele Banku Gdańskiego i Urzędu Skarbowego w Żninie. Zgłoszenia przyjmowane są pod w/w adresem.

kierownik OKZ w Żninie  
Jan Czubak

## KOMUNIKAT

Syndyk Masy Upadłości Państwowego Ośrodka Maszynowego w upadłości ul. Kl. Janickiego 18 w Żninie zaprasza do rokowań i składania ofert na zakup następujących nieruchomości położonych w:

- baza produkcyjna w Żemikach, gm. Janowiec Wlkp.
- pomieszczenia warsztatowe, magazynowe i biurowe z możliwością wydzielenia samodzielnych mieszkań położone w Żninie, ul. Kl. Janickiego 18.

W stosunku do obiektów zlokalizowanych w miejscowości Żemiki i Żnin istnieje możliwość wydzielenia samodzielnych części nieruchomości.

Szczegółowe informacje można uzyskać w siedzibie POM, tel. 20-411.

## PRZETARG

Zarząd Spółdzielni Rolniczo-Handlowej "Rolnik" w Żninie, ul. 700-lecia 32 ogłasza przetarg na sprzedaż następujących nieruchomości:

1. W Jadownikach (gmina Żnin) - działki o powierzchni 1743 m<sup>2</sup>, uzbrojonej, zabudowanej kompleksem gastronomiczno-handlowym z zapleczem, c.o., z możliwością uzyskania mieszkania, ogrodzonej, stanowiących własność spółdzielni zapisanej w KW 5353. Nieruchomość można oglądać 16 grudnia w godz. 10<sup>00</sup>-13<sup>00</sup>.
2. Działki o powierzchni 8510 m<sup>2</sup>, położonej w Żninie przy ul. Kl. Janickiego (część placu opatowego) z przeznaczeniem na działalność składowo-handlową, zapisanej w KW 14777.
3. Wyśdzierzawi garaż przy ul. 700-lecia 34.

Przetarg odbędzie się 17 grudnia 1994 r. o godz. 10<sup>00</sup> w siedzibie spółdzielni przy ul. 700-lecia 32.

Bliższe informacje o oferowanych do sprzedaży nieruchomościach można uzyskać w siedzibie spółdzielni, tel. Żnin 200-68 do 70.

Zastrzega się prawo unieważnienia przetargu bez podania przyczyny.

Zarząd Spółdzielni

## KOMUNIKAT

W związku z okresem zimowym Zarząd Miejski w Żninie przypomina o obowiązku oczyszczania ze śniegu i lodu chodników na terenie miasta Żnina.

Zgodnie z Rozporządzeniem Rady Ministrów z dnia 30 września 1980 r. (Dz. U. nr 24 z 1980 r.) utrzymanie czystości i porządku w miastach i wsiach zapewniają między innymi:

§ 10 - Jednostki organizacyjne i osoby fizyczne będące właścicielami lub zarządcami nieruchomości położonych w granicach administracyjnych miast i wsi zapewniają utrzymanie czystości i porządku przez:

- oczyszczanie ze śniegu, lodu i błota oraz innych zanieczyszczeń chodników położonych wzdłuż nieruchomości i połowy szerokości jezdni na terenach miast i wsi o zwartej zabudowie a także usuwanie śliskości w sposób wymagany przepisami w odniesieniu do placu publicznego lub jezdni o szerokości powyżej 20 m - oczyszczanie i usuwanie śliskości z chodników i pasa jezdni o szerokości 5 m, albo tylko z chodników gdy ich szerokość przekracza 10 m.

§ 11 - Obowiązki utrzymania czystości i porządku określone w § 10 to

- w odniesieniu do lokali i obiektów budowlanych służących do celów handlowych, gastronomicznych, magazynowych, produkcyjnych i innych podobnych celów, oraz do celów użyteczności publicznej - ciążą na użytkownikach tych lokali i obiektów budowlanych, przy czym obowiązki te wykonują oni także na zewnątrz lokalu w najbliższym otoczeniu i na jego zapleczu, na powierzchni ustalonej z zarządcą nieruchomości.

§ 14 - Odpowiedzialność za wykonywanie czynności mających na celu wykonanie obowiązków, o których mowa w § 10 ponoszą osoby sprawujące zarząd nieruchomością, dozorca domów lub inne osoby, które w drodze umowy z zarządcą nieruchomości podjęły się wykonywania tych czynności albo też pracownicy jednostek sprawujących zarząd nieruchomością, którym powierzono wykonywanie tych czynności.

W przypadku nie stosowania się do powyższych przepisów i zaniebywania obowiązków Straż Miejska w Żninie zmuszona będzie nakładać kary pieniężne poprzez nakładanie grzywien w drodze mandatów karnych i kierowanie wniosków o ukaranie do Kolegium d/s Wykroczeń w Żninie.

Obowiązki dozorca domów reguluje Zarządzenie Ministra Administracji, Gospodarki Terenowej i Ochrony Środowiska z dn. 28.02.1982 r. w sprawie obowiązków dozorców domów (M. P. nr 9/82).

Zarząd Miejski

## KOMUNIKAT

Telekomunikacja Polska SA Oddział Żnin uprzejmie informuje, że sygnalizowane w poprzednim numerze uruchomienie centrali automatycznej w Jadownikach nastąpi 9 grudnia 94 r. Abonentów Jadownik automatycznie realizować połączenia zgodnie z numeracją podawaną w książkach telefonicznych, podobnie jak abonenci Żnina.

Dodatkowych informacji można zasięgnąć pod numerem informacji 913.

kierownik Oddziału mgr inż. Jan Strzelecki

Do 12 XII 94 przyjmujemy reklamy do NUMERU ŚWIĄTECZNEGO, który ukaże się 16 XII 94. Tylko do 7 XII 94 obowiązuje ZNIŻKA 25 %

Wszystkim, którzy wzięli udział w ostatniej drodze naszej kochanej mamy, babci, teściowej

ś. † p.

KAZIMIERY MACIEJEWSKIE, I a w szczególności wszystkim bliskim, sąsiadom, przyjaciółom i delegacjom serdeczne podziękowania składa

Rodzina

6.12.1994 r. (wtorek) w Urzędzie Miejskim w Żninie przy ul. 700-lecia 39 (pokój nr 9 - parter) w godz. od 14<sup>00</sup> do 16<sup>00</sup> dyżur pełni radny Franciszek Szafranski - przewodniczący Komisji Oświaty

# OGŁOSZENIA

## DZIAŁKI, LOKALE

- Szukam mieszkania w bloku do wynajęcia na 2 lata (płatne z góry). Żnin, tel. 22-370.
- Sprzedam dom piętrowy i ciagnik, cena 600 mln. zł. Żnin, ul. Przemysłowa 6.
- Wynajmę lokal na sklep i dwa lokale na warsztaty, odstąpię numer telefonu w Żninie. Żnin, tel. 20-640 po godz. 16<sup>00</sup>.
- Warsztat z przyległymi pomieszczeniami wydzierżawię komuś od zaraz. Józef Tokarski, Żnin, tel. 20-669.
- Czyszczenie dywanów, tapicerki meblowej i samochodowej. Żnin, tel. 22-457.

## MOTORYZACYJNE

- Sprzedam żuka 79 po remoncie, fiat 126-p 78. Henryk Balcerzak, Żnin, ul. Mieszka I 10, tel. 22-362.
- Sprzedam przyczepę 4,5 t - sprawną technicznie, rejestrowaną, wywrotka. Grzegorz Goc, Sarbinowo 6, Żnin, tel. 20-951.
- Sprzedam śrutownik Bąk, beczkę 200 l, silnik 7,5 kW, piec c.o. 1,8 (nowy), sieczkarnię toporową, Żnin, tel. 22-537.
- Sprzedam cinquecento X 94. Stanisław Gryca, Januszkowo.
- Sprzedam mazdę 323 F, poj. 1600, 16 V 92 r. Janowiec Wlkp., ul. Słowackiego 40.
- Sprzedam fiata 125-p r. 87. Tadeusz Gaczkowski, Wiktorowo 16.
- Sprzedam fiata 125-p r. 83. Sławomir Zwierzła, Januszkowo, tel. 21-063.
- Sprzedam fiata 126-p r. 76 oraz nadwozie poloneza po wypadku 84. Żnin, tel. 22-848.
- Sprzedam poloneza 1500 r. 86. Junecewo 37, 88-430 Janowiec Wlkp. Wiadomość od godz. 7<sup>00</sup> - 18<sup>00</sup> Damasławek, Jan Pałka, ul. Żnińska 11.
- Sprzedam fiata 126-p r. 83, stan dobry. Robert Trynka, Miniszewo 13a.
- Sprzedam fiata 125-p. Zygmunt Kończal, Murczyn 33.
- Sprzedam ciagnik C-330, telewizor kolorowy, dojarkę nową, piec akumulacyjny, nowy. Chęś, Oćwieka 13.
- Sprzedam syrenę R-20. Żnin, tel. 20-707.
- Sprzedam ciagnik C-330 r. 85/86, audi 80 - składak r. 93. Leszek Starczewski, Rogowo, ul. Ogrodowa 1.
- Sprzedam fiata 126-p r. 91, przebieg 26 tys. km. Żnin, tel. 20-781 (wieczorem).

## INNE

- Sprzedam komputer Commodore C64, stacja dysków, magnetofon. Żnin, tel. 20-413.
- Sprzedam nową satelitę Pace oraz nowy grzejnik olejowy duży. Żnin, tel. 22-231.
- Sprzedam piec c.o. 2,5. Władysław Płaczkowski, Janowiec Wlkp., ul. Gnieźnieńska 10/6.
- Usługi transportowe 6 i 12 t - wywrot. Prace ziemne białorus. Żnin, tel. 22-308.
- Sprzedam szczeniaki - jamnik standard, krótkowłose, umaszczenie tygrysie, brąz. Gostąbka 1, gm. Janowiec Wlkp.
- Kurczęta brojlery, żywe, 25.000 zł/kg. Jan Piwecki, Sulinowo - Bekanówka. Żnin, tel. 22-456.
- Wideofilmowanie. Żnin, ul. Szpitalna 34, tel. 20-993. Szybko - Tanio - Fachowo.
- Szyję i wypożyczam modne, atrakcyjne suknie ślubne. Żnin, ul. Słoneczna 18, tel. 21-205.
- Sprzedam CB Alan 28 - 120 kanałów (komplet). Żnin, tel. 20-052 wew. 25 po 19<sup>00</sup>.
- Zakład Usług Pogrzebowych, Władysław Pietras. Żnin, ul. Parkowa 2, czynny całą dobę, ceny konkurencyjne, tel. 22-031, 21-052.

## PRACA

- Klub Disco-Brześć zatrudni prezen-terów dyskotekowych oraz osoby do obsługi drink-baru. Żnin, tel. 24-503.
- PPHU DraMiTo s.c. zatrudni rencistę ze znajomością księgowości i obsługi komputera. Żnin, ul. 700-lecia 3, tel. 20-114.



## A JEDNAK POETA!

Obchodzone obecnie 100-lecie urodzin Juliana Tuwima przypomniło mi historyjkę, którą opowiadała kiedyś przy herbatce Helena Steiniker, niegdyś uczennica żnińskiego gimnazjum.

"Program języka polskiego kończył się wówczas praktycznie na Wyspiańskim. O Żeromskim zaledwie się wspominało.

Podczas pewnej lekcji, gdy była

mowa o współczesnej literaturze prof. Piotrowiczowa z żalem stwierdziła, że nie ma już wybitnych twórców, a zwłaszcza poetów wielkiej rangi.

A że przed kilkoma tygodniami zetknęłam się z jednym z pierwszych tomików poezji Juliana Tuwima - opowiada Helena Steiniker - i wiersze bardzo przypadły mi do gustu, zapragnęłam zabłysnąć wiedzą.

Podniosłam więc rękę i po wywo-

łaniu ze znanstwem i satysfakcją poinformowałam nauczycielkę i całą klasę, że jest bardzo dobry współczesny poeta, który nazywa się Julian Tuwim.

Wówczas prof. Piotrowiczowa spojrzęła na mnie ze zdziwieniem, machnęła ręką i sucho stwierdziła:

- Tuwim? Też mi poeta..."

No cóż! Czas wiele zmienia...

JANUSZ KSIESKI

## uwaga: czytanie Pałuk przechodzi w nałóg

### PALUKI

nocą

#### APTEKI

##### Barcin

Apteka przy Pl. 1 Maja 13 - czynna w godzinach 8<sup>00</sup>-18<sup>00</sup>, w soboty 8<sup>00</sup>-15<sup>00</sup>; dyżur nocny (pracownik na miejscu) od 16 do 30 każdego miesiąca, tel. 83-23-19.

Apteka przy ul. Polnej 6 - czynna w godzinach 8<sup>00</sup>-18<sup>00</sup>, sobota 8<sup>00</sup>-13<sup>00</sup>, w niedzielę zamknięta, dyżur nocny od 1 do 15 każdego miesiąca, tel. 83-31-65.

##### Kcynia

Pod Orlem, Rynek 8 - czynna w dni robocze - 8<sup>00</sup>-20<sup>00</sup>, wolne soboty - 8<sup>00</sup>-14<sup>00</sup>, pracujące soboty - 8<sup>00</sup>-18<sup>00</sup>, w niedzielę jest nieczynna. Pełni całonocny dyżur - domofon przy aptece lub tel. 847-317

##### Szubin

Pod Orlem, ul. 3-go Maja 24 dyżur nocny przez cały grudzień, tel. 84-21-28. Przez cały styczeń dyżur nocny (pracownik

na miejscu) pełnić będzie apteka *Esculap* przy ul. Bema 3.

##### Żnin

2 XII pogotowie pracy (pracownik przychodzi na wezwanie - tel. 22-123) pełni apteka *Salus* przy ul. Kl. Janickiego. Od 3 XII do 8 XII dyżur nocny (pracownik na miejscu) - apteka *Pod Wierzbą* przy ul. Szpitalnej.

#### SKLEPY I LOKALE

##### Damasławek

Kawiarnia *Arthur* w domu kultury - czynna od 17<sup>00</sup> do 23<sup>00</sup>

##### Janowiec

Drink Bar, ul. 3-go Maja 12 - czynny w godz. 6<sup>00</sup>-2<sup>00</sup> w nocy

##### Kcynia

Delikatesy *Wrzos*, Rynek 21 - czynne codziennie od 10<sup>00</sup> do 24<sup>00</sup>

Delikatesy, ul. Poznańska 43 - czynne w dni powszednie w godz. 7<sup>00</sup>-24<sup>00</sup>, a w niedzielę od 10<sup>00</sup> do 24<sup>00</sup>

Bar *Kujawiak*, ul. Asnyka 15 - czynny codziennie w godzinach 15<sup>00</sup>-24<sup>00</sup>

Bar Uniwersalny *U Kazika*, Rynek 14 - czynny codziennie w godzinach 8<sup>00</sup>-24<sup>00</sup>

Bar *Sandra*, ul. Dworcowa 9 - czynny codziennie od 10<sup>00</sup> do 24<sup>00</sup>

Zajazd *Pałuki*, ul. Dworcowa 48 - czynny codziennie od 11<sup>00</sup> do 24<sup>00</sup>

Klub *Stanley*, ul. Waryńskiego 1 - czynny codziennie w godzinach 13<sup>00</sup>-2<sup>00</sup>

##### Szubin

Sklep spożywczy *GS*, Rynek 1 - czynne od poniedziałku do soboty 6<sup>00</sup>-24<sup>00</sup>

Delikatesy, ul. Nakielska 2 - czynny w dni powszednie 8<sup>00</sup>-23<sup>00</sup>, w niedzielę 8<sup>00</sup>-20<sup>00</sup>

##### Żnin

Delikatesy *Lusia*, ul. Kopernika 5a, czynne codziennie od 6<sup>00</sup> do 23<sup>00</sup>, w niedzielę i święta 9<sup>30</sup> do 19<sup>00</sup>

Delikatesy, *Jedynka*, Plac Wolności 7. W piątek i sobotę czynne całą dobę, a od poniedziałku do czwartku od 6<sup>00</sup> do 21<sup>00</sup>, w niedzielę od 9<sup>00</sup> do 14<sup>00</sup>

Kawiarnia *Arkadia*, ul. Aliantów 2. Czynna codziennie od godz. 10<sup>00</sup> do 23<sup>00</sup>

Kawiarnia *Parkowa*, ul. Szkolna 26. Czynna codziennie od 16<sup>00</sup> do 23<sup>00</sup>, w piątki, soboty i niedziele od 16<sup>00</sup> do 24<sup>00</sup>

Klub Disco-Brześć w Brzyskorzystewku czynny w dni powszednie od 18<sup>00</sup> do 22<sup>00</sup>, a w piątki, soboty i niedziele 18<sup>00</sup>-24<sup>00</sup>

## notesik bywalca

#### KINA

##### Orzeł Kcynia

4-5 XII: *Tom i Jerry*, USA, b/o, 16<sup>30</sup>

4-5 XII: *Somme Rsbj*, USA, od 15.1.18<sup>30</sup>

##### Pałacznin Żnin

2 XII: *Filadelfia*, USA, od 15.1.18<sup>00</sup>

3-5 XII: *Wilk*, USA, od 12.1.18<sup>00</sup>

8 XII: *Wyrównując rachunki z tatą*, USA, od 12.1.18<sup>00</sup>

Przyjmujemy telefoniczne zgłoszenia szkół na film *Filadelfia*, tel. 20-294.

##### Pelikan Szubin

30 XI: *Lista Schindlera*, USA, od 15.1.18<sup>30</sup>

Projekcja filmu w sali Szubińskiego Domu Kultury.

#### KONCERTY

##### Barcin

4 XII o 17<sup>00</sup> Hala widowiskowo-sportowa, koncert zespołu *Mazowsze*; 100.000 zł.

##### Żnin

17. XII, 18<sup>00</sup>, Żniński Dom Kultury, koncert Krzysztofa Krawczyka

#### WYSTAWY

##### Szubin

Rejonowa Biblioteka Publiczna, ul. Kcyńska 11: *Przystanek Niepodległość, W rocznicę Narodowego Święta Niepodległości* - wydawnictwa i publikacje.

##### Żnin

Galeria *Campari*. Żniński Dom Kultury, ul. Pocztowa 15. Czynna od wtorku do piątku w godz. 9<sup>00</sup> - 16<sup>00</sup>. Wystawa: *Lwów 1993 roku w fotografii Łukasza Strzelewicza*.

Galeria Ziemi Pałuckiej Mariusza Niwolskiego, ul. 700-lecia 4. Sprzęt gospodarczo-rolniczy w okresach 1931-1975 - stała ekspozycja czynna 3-4 XII w godzinach 9<sup>00</sup>-16<sup>00</sup>. Wystawa czasowa: *Malarstwo uczniów Andrzeja Łuczaka*. Zgłoszenia grupowe telefonicznie: 20-534.

Muzeum Ziemi Pałuckiej w Żninie: Sufraganii - ul. 700-lecia 24. Czynne 2 XII 9<sup>00</sup>-18<sup>00</sup>, 3 XII 9<sup>00</sup>-15<sup>00</sup>, 4 XII - 9<sup>00</sup>-15<sup>00</sup>, 5 XII - nieczynne, 6-8 XII 9<sup>00</sup>-18<sup>00</sup>. Ekspozycja stała: *Dzieje miasta Żnina i Wybitni ludzie Żnina*.

Muzeum Ziemi Szubińskiej, ul. Winnica 15 - od wtorku do piątku czynne w godzinach 10<sup>00</sup>-13<sup>00</sup>, a środy, piątki i soboty dodatkowo od 17<sup>00</sup> do 19<sup>00</sup>

Izba Tradycji 16/2 Pułku Ułanów Wielkopolskich im. gen. Gustawa Orlicz-Dreszera, stała wystawa pamiątek 16/2 Pułku Ułanów Wielkopolskich czynna po uprzednim zgłoszeniu w Sufraganii. Ekspozycja stała: *Etnografia Pałuk*.

Muzeum Ziemi Pałuckiej w Żninie: Sufraganii - ul. 700-lecia 24. Czynne 2 XII 9<sup>00</sup>-18<sup>00</sup>, 3 XII 9<sup>00</sup>-15<sup>00</sup>, 4 XII - 9<sup>00</sup>-15<sup>00</sup>, 5 XII - nieczynne, 6-8 XII 9<sup>00</sup>-18<sup>00</sup>. Ekspozycja stała: *Dzieje miasta Żnina i Wybitni ludzie Żnina*.

Muzeum Kolei Wąskotorowej w Wenecji koło Żnina (oddział Muzeum Ziemi Pałuckiej w Żninie). Ekspozycja stała: *Parowozy i inny tabor kolei wąskotorowej*. Czynne codziennie od 9<sup>00</sup> do 16<sup>00</sup>.

Izdebskiego.

#### MUZEJA

##### Biskupin

Rezerwat Archeologiczny - czynny codziennie w godzinach 9<sup>00</sup>-18<sup>00</sup>

##### Szubin

Muzeum Ziemi Szubińskiej, ul. Winnica 15 - od wtorku do piątku czynne w godzinach 10<sup>00</sup>-13<sup>00</sup>, a środy, piątki i soboty dodatkowo od 17<sup>00</sup> do 19<sup>00</sup>

Izba Tradycji 16/2 Pułku Ułanów Wielkopolskich im. gen. Gustawa Orlicz-Dreszera, stała wystawa pamiątek 16/2 Pułku Ułanów Wielkopolskich czynna po uprzednim zgłoszeniu w Sufraganii. Ekspozycja stała: *Etnografia Pałuk*.

Muzeum Ziemi Pałuckiej w Żninie: Sufraganii - ul. 700-lecia 24. Czynne 2 XII 9<sup>00</sup>-18<sup>00</sup>, 3 XII 9<sup>00</sup>-15<sup>00</sup>, 4 XII - 9<sup>00</sup>-15<sup>00</sup>, 5 XII - nieczynne, 6-8 XII 9<sup>00</sup>-18<sup>00</sup>. Ekspozycja stała: *Dzieje miasta Żnina i Wybitni ludzie Żnina*.

Muzeum Ziemi Pałuckiej w Żninie: Sufraganii - ul. 700-lecia 24. Czynne 2 XII 9<sup>00</sup>-18<sup>00</sup>, 3 XII 9<sup>00</sup>-15<sup>00</sup>, 4 XII - 9<sup>00</sup>-15<sup>00</sup>, 5 XII - nieczynne, 6-8 XII 9<sup>00</sup>-18<sup>00</sup>. Ekspozycja stała: *Dzieje miasta Żnina i Wybitni ludzie Żnina*.

Muzeum Ziemi Pałuckiej w Żninie: Sufraganii - ul. 700-lecia 24. Czynne 2 XII 9<sup>00</sup>-18<sup>00</sup>, 3 XII 9<sup>00</sup>-15<sup>00</sup>, 4 XII - 9<sup>00</sup>-15<sup>00</sup>, 5 XII - nieczynne, 6-8 XII 9<sup>00</sup>-18<sup>00</sup>. Ekspozycja stała: *Dzieje miasta Żnina i Wybitni ludzie Żnina*.

Muzeum Ziemi Pałuckiej w Żninie: Sufraganii - ul. 700-lecia 24. Czynne 2 XII 9<sup>00</sup>-18<sup>00</sup>, 3 XII 9<sup>00</sup>-15<sup>00</sup>, 4 XII - 9<sup>00</sup>-15<sup>00</sup>, 5 XII - nieczynne, 6-8 XII 9<sup>00</sup>-18<sup>00</sup>. Ekspozycja stała: *Dzieje miasta Żnina i Wybitni ludzie Żnina*.

Muzeum Ziemi Pałuckiej w Żninie: Sufraganii - ul. 700-lecia 24. Czynne 2 XII 9<sup>00</sup>-18<sup>00</sup>, 3 XII 9<sup>00</sup>-15<sup>00</sup>, 4 XII - 9<sup>00</sup>-15<sup>00</sup>, 5 XII - nieczynne, 6-8 XII 9<sup>00</sup>-18<sup>00</sup>. Ekspozycja stała: *Dzieje miasta Żnina i Wybitni ludzie Żnina*.

Muzeum Ziemi Pałuckiej w Żninie: Sufraganii - ul. 700-lecia 24. Czynne 2 XII 9<sup>00</sup>-18<sup>00</sup>, 3 XII 9<sup>00</sup>-15<sup>00</sup>, 4 XII - 9<sup>00</sup>-15<sup>00</sup>, 5 XII - nieczynne, 6-8 XII 9<sup>00</sup>-18<sup>00</sup>. Ekspozycja stała: *Dzieje miasta Żnina i Wybitni ludzie Żnina*.

Muzeum Ziemi Pałuckiej w Żninie: Sufraganii - ul. 700-lecia 24. Czynne 2 XII 9<sup>00</sup>-18<sup>00</sup>, 3 XII 9<sup>00</sup>-15<sup>00</sup>, 4 XII - 9<sup>00</sup>-15<sup>00</sup>, 5 XII - nieczynne, 6-8 XII 9<sup>00</sup>-18<sup>00</sup>. Ekspozycja stała: *Dzieje miasta Żnina i Wybitni ludzie Żnina*.

Muzeum Ziemi Pałuckiej w Żninie: Sufraganii - ul. 700-lecia 24. Czynne 2 XII 9<sup>00</sup>-18<sup>00</sup>, 3 XII 9<sup>00</sup>-15<sup>00</sup>, 4 XII - 9<sup>00</sup>-15<sup>00</sup>, 5 XII - nieczynne, 6-8 XII 9<sup>00</sup>-18<sup>00</sup>. Ekspozycja stała: *Dzieje miasta Żnina i Wybitni ludzie Żnina*.

Muzeum Ziemi Pałuckiej w Żninie: Sufraganii - ul. 700-lecia 24. Czynne 2 XII 9<sup>00</sup>-18<sup>00</sup>, 3 XII 9<sup>00</sup>-15<sup>00</sup>, 4 XII - 9<sup>00</sup>-15<sup>00</sup>, 5 XII - nieczynne, 6-8 XII 9<sup>00</sup>-18<sup>00</sup>. Ekspozycja stała: *Dzieje miasta Żnina i Wybitni ludzie Żnina*.

Muzeum Ziemi Pałuckiej w Żninie: Sufraganii - ul. 700-lecia 24. Czynne 2 XII 9<sup>00</sup>-18<sup>00</sup>, 3 XII 9<sup>00</sup>-15<sup>00</sup>, 4 XII - 9<sup>00</sup>-15<sup>00</sup>, 5 XII - nieczynne, 6-8 XII 9<sup>00</sup>-18<sup>00</sup>. Ekspozycja stała: *Dzieje miasta Żnina i Wybitni ludzie Żnina*.

Muzeum Ziemi Pałuckiej w Żninie: Sufraganii - ul. 700-lecia 24. Czynne 2 XII 9<sup>00</sup>-18<sup>00</sup>, 3 XII 9<sup>00</sup>-15<sup>00</sup>, 4 XII - 9<sup>00</sup>-15<sup>00</sup>, 5 XII - nieczynne, 6-8 XII 9<sup>00</sup>-18<sup>00</sup>. Ekspozycja stała: *Dzieje miasta Żnina i Wybitni ludzie Żnina*.

Muzeum Ziemi Pałuckiej w Żninie: Sufraganii - ul. 700-lecia 24. Czynne 2 XII 9<sup>00</sup>-18<sup>00</sup>, 3 XII 9<sup>00</sup>-15<sup>00</sup>, 4 XII - 9<sup>00</sup>-15<sup>00</sup>, 5 XII - nieczynne, 6-8 XII 9<sup>00</sup>-18<sup>00</sup>. Ekspozycja stała: *Dzieje miasta Żnina i Wybitni ludzie Żnina*.

Muzeum Ziemi Pałuckiej w Żninie: Sufraganii - ul. 700-lecia 24. Czynne 2 XII 9<sup>00</sup>-18<sup>00</sup>, 3 XII 9<sup>00</sup>-15<sup>00</sup>, 4 XII - 9<sup>00</sup>-15<sup>00</sup>, 5 XII - nieczynne, 6-8 XII 9<sup>00</sup>-18<sup>00</sup>. Ekspozycja stała: *Dzieje miasta Żnina i Wybitni ludzie Żnina*.

Muzeum Ziemi Pałuckiej w Żninie: Sufraganii - ul. 700-lecia 24. Czynne 2 XII 9<sup>00</sup>-18<sup>00</sup>, 3 XII 9<sup>00</sup>-15<sup>00</sup>, 4 XII - 9<sup>00</sup>-15<sup>00</sup>, 5 XII - nieczynne, 6-8 XII 9<sup>00</sup>-18<sup>00</sup>. Ekspozycja stała: *Dzieje miasta Żnina i Wybitni ludzie Żnina*.

Muzeum Ziemi Pałuckiej w Żninie: Sufraganii - ul. 700-lecia 24. Czynne 2 XII 9<sup>00</sup>-18<sup>00</sup>, 3 XII 9<sup>00</sup>-15<sup>00</sup>, 4 XII - 9<sup>00</sup>-15<sup>00</sup>, 5 XII - nieczynne, 6-8 XII 9<sup>00</sup>-18<sup>00</sup>. Ekspozycja stała: *Dzieje miasta Żnina i Wybitni ludzie Żnina*.

Muzeum Ziemi Pałuckiej w Żninie: Sufraganii - ul. 700-lecia 24. Czynne 2 XII 9<sup>00</sup>-18<sup>00</sup>, 3 XII 9<sup>00</sup>-15<sup>00</sup>, 4 XII - 9<sup>00</sup>-15<sup>00</sup>, 5 XII - nieczynne, 6-8 XII 9<sup>00</sup>-18<sup>00</sup>. Ekspozycja stała: *Dzieje miasta Żnina i Wybitni ludzie Żnina*.

Muzeum Ziemi Pałuckiej w Żninie: Sufraganii - ul. 700-lecia 24. Czynne 2 XII 9<sup>00</sup>-18<sup>00</sup>, 3 XII 9<sup>00</sup>-15<sup>00</sup>, 4 XII - 9<sup>00</sup>-15<sup>00</sup>, 5 XII - nieczynne, 6-8 XII 9<sup>00</sup>-18<sup>00</sup>. Ekspozycja stała: *Dzieje miasta Żnina i Wybitni ludzie Żnina*.

Muzeum Ziemi Pałuckiej w Żninie: Sufraganii - ul. 700-lecia 24. Czynne 2 XII 9<sup>00</sup>-18<sup>00</sup>, 3 XII 9<sup>00</sup>-15<sup>00</sup>, 4 XII - 9<sup>00</sup>-15<sup>00</sup>, 5 XII - nieczynne, 6-8 XII 9<sup>00</sup>-18<sup>00</sup>. Ekspozycja stała: *Dzieje miasta Żnina i Wybitni ludzie Żnina*.

Muzeum Ziemi Pałuckiej w Żninie: Sufraganii - ul. 700-lecia 24. Czynne 2 XII 9<sup>00</sup>-18<sup>00</sup>, 3 XII 9<sup>00</sup>-15<sup>00</sup>, 4 XII - 9<sup>00</sup>-15<sup>00</sup>, 5 XII - nieczynne, 6-8 XII 9<sup>00</sup>-18<sup>00</sup>. Ekspozycja stała: *Dzieje miasta Żnina i Wybitni ludzie Żnina*.

Muzeum Ziemi Pałuckiej w Żninie: Sufraganii - ul. 700-lecia 24. Czynne 2 XII 9<sup>00</sup>-18<sup>00</sup>, 3 XII 9<sup>00</sup>-15<sup>00</sup>, 4 XII - 9<sup>00</sup>-15<sup>00</sup>, 5 XII - nieczynne, 6-8 XII 9<sup>00</sup>-18<sup>00</sup>. Ekspozycja stała: *Dzieje miasta Żnina i Wybitni ludzie Żnina*.

Muzeum Ziemi Pałuckiej w Żninie: Sufraganii - ul. 700-lecia 24. Czynne 2 XII 9<sup>00</sup>-18<sup>00</sup>, 3 XII 9<sup>00</sup>-15<sup>00</sup>, 4 XII - 9<sup>00</sup>-15<sup>00</sup>, 5 XII - nieczynne, 6-8 XII 9<sup>00</sup>-18<sup>00</sup>. Ekspozycja stała: *Dzieje miasta Żnina i Wybitni ludzie Żnina*.

Muzeum Ziemi Pałuckiej w Żninie: Sufraganii - ul. 700-lecia 24. Czynne 2 XII 9<sup>00</sup>-18<sup>00</sup>, 3 XII 9<sup>00</sup>-15<sup>00</sup>, 4 XII - 9<sup>00</sup>-15<sup>00</sup>, 5 XII - nieczynne, 6-8 XII 9<sup>00</sup>-18<sup>00</sup>. Ekspozycja stała: *Dzieje miasta Żnina i Wybitni ludzie Żnina*.

Muzeum Ziemi Pałuckiej w Żninie: Sufraganii - ul. 700-lecia 24. Czynne 2 XII 9<sup>00</sup>-18<sup>00</sup>, 3 XII 9<sup>00</sup>-15<sup>00</sup>, 4 XII - 9<sup>00</sup>-15<sup>00</sup>, 5 XII - nieczynne, 6-8 XII 9<sup>00</sup>-18<sup>00</sup>. Ekspozycja stała: *Dzieje miasta Żnina i Wybitni ludzie Żnina*.

Muzeum Ziemi Pałuckiej w Żninie: Sufraganii - ul. 700-lecia 24. Czynne 2 XII 9<sup>00</sup>-18<sup>00</sup>, 3 XII 9<sup>00</sup>-15<sup>00</sup>, 4 XII - 9<sup>00</sup>-15<sup>00</sup>, 5 XII - nieczynne, 6-8 XII 9<sup>00</sup>-18<sup>00</sup>. Ekspozycja stała: *Dzieje miasta Żnina i Wybitni ludzie Żnina*.

Muzeum Ziemi Pałuckiej w Żninie: Sufraganii - ul. 700-lecia 24. Czynne 2 XII 9<sup>00</sup>-18<sup>00</sup>, 3 XII 9<sup>00</sup>-15<sup>00</sup>, 4 XII - 9<sup>00</sup>-15<sup>00</sup>, 5 XII - nieczynne, 6-8 XII 9<sup>00</sup>-18<sup>00</sup>. Ekspozycja stała: *Dzieje miasta Żnina i Wybitni ludzie Żnina*.

Muzeum Ziemi Pałuckiej w Żninie: Sufraganii - ul. 700-lecia 24. Czynne 2 XII 9<sup>00</sup>-18<sup>00</sup>, 3 XII 9<sup>00</sup>-15<sup>00</sup>, 4 XII - 9<sup>00</sup>-15<sup>00</sup>, 5 XII - nieczynne, 6-8 XII 9<sup>00</sup>-18<sup>00</sup>. Ekspozycja stała: *Dzieje miasta Żnina i Wybitni ludzie Żnina*.

Muzeum Ziemi Pałuckiej w Żninie: Sufraganii - ul. 700-lecia 24. Czynne 2 XII 9<sup>00</sup>-18<sup>00</sup>, 3 XII 9<sup>00</sup>-15<sup>00</sup>, 4 XII - 9<sup>00</sup>-15<sup>00</sup>, 5 XII - nieczynne, 6-8 XII 9<sup>00</sup>-18<sup>00</sup>. Ekspozycja stała: *Dzieje miasta Żnina i Wybitni ludzie Żnina*.

Muzeum Ziemi Pałuckiej w Żninie: Sufraganii - ul. 700-lecia 24. Czynne 2 XII 9<sup>00</sup>-18<sup>00</sup>, 3 XII 9<sup>00</sup>-15<sup>00</sup>, 4 XII - 9<sup>00</sup>-15<sup>00</sup>, 5 XII - nieczynne, 6-8 XII 9<sup>00</sup>-18<sup>00</sup>. Ekspozycja stała: *Dzieje miasta Żnina i Wybitni ludzie Żnina*.

Muzeum Ziemi Pałuckiej w Żninie: Sufraganii - ul. 700-lecia 24. Czynne 2 XII 9<sup>00</sup>-18<sup>00</sup>, 3 XII 9<sup>00</sup>-15<sup>00</sup>, 4 XII - 9<sup>00</sup>-15<sup>00</sup>, 5 XII - nieczynne, 6-8 XII 9<sup>00</sup>-18<sup>00</sup>. Ekspozycja stała: *Dzieje miasta Żnina i Wybitni ludzie Żnina*.

Muzeum Ziemi Pałuckiej w Żninie: Sufraganii - ul. 700-lecia 24. Czynne 2 XII 9<sup>00</sup>-18<sup>00</sup>, 3 XII 9<sup>00</sup>-15<sup>00</sup>, 4 XII - 9<sup>00</sup>-15<sup>00</sup>, 5 XII - nieczynne, 6-8 XII 9<sup>00</sup>-18<sup>00</sup>.