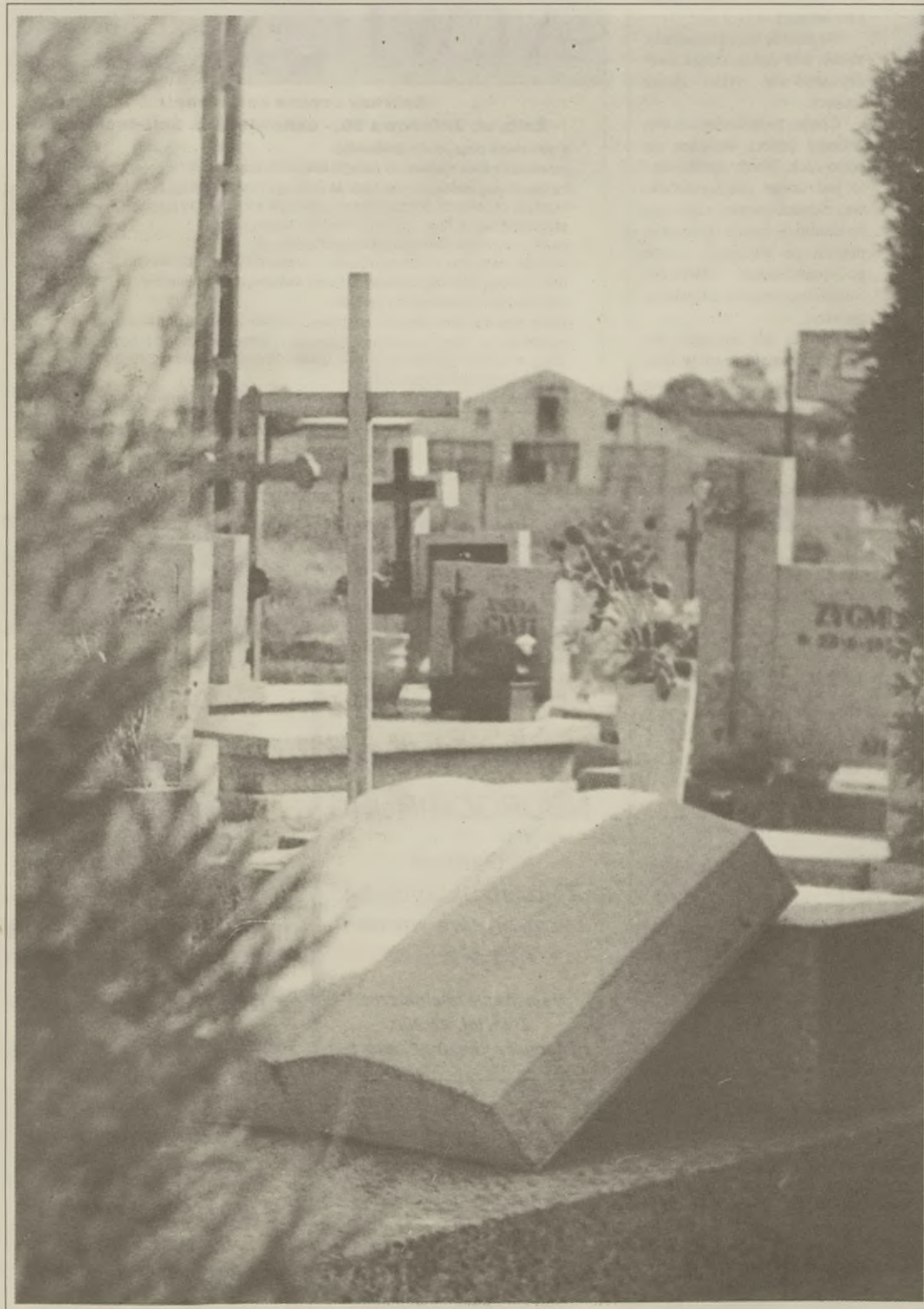


# PAŁUKI



PISMO LOKALNE ROK IV / NR 140 / 28 PAŹDZIERNIKA 1994 ISSN 1232-0951 INDEKS 322547 CENA 7000 ZŁ

## 1 listopada - Święto Zmarłych



Na Pałukach jest ich ponad 70, tych najstarszych, tych przykościelnych, tych małych, wiejskich, tych największych w miastach.

1 i 2 listopada w Dzień Wszystkich Świętych i Dzień Zaduszny, my żywi rozpoczynamy ku nim nasze pielgrzymowanie. Idziemy na groby naszych najbliższych, a święta te od kilku dziesięcioleci stały się drugimi obok Świąt Bożego Narodzenia świętami rodzinnymi.

Stojąc nad grobami naszych dziadków, ojców i matek, krewnych, najbliższych - łączymy się z nimi modlitwą i myślami; zastanawiamy się nad naszym życiem i rzeczywistością. Zapalone świece i znicze są symbolem czuwania, złożone wieńce i kwiaty wyrazem pamięci i szacunku. Bo oni żyją przecież w naszej pamięci.

W te szczególne listopadowe święta składamy hołd tym wszystkim Pałuczanom, którzy codzienną, mozolną pracą i działalnością tworzyli historię kultury i narodowej tożsamości, tym którzy walczyli o niepodległość ojczyzny, i tym którzy za nią oddali swe życie. Składamy cześć tym wielkim i tym małym.

W pałuckiej ziemi spoczywają: plk **Kazimierz Mielęcki** - dowódca powstania styczniowego na Kujawach; **Julian Gerpe** - lekarz biednych; **Karol Libelt** - filozof i działacz społeczny; **Aleksander Guttry** - wybitny działacz niepodległościowy i uczestnik wszystkich powstań narodowych XIX wieku; **Bogdan Hutten-Czapski** - twórca fundacji smoguleckiej; **Jan Czocharalski** - uczony światowej sławy, profesor Politechniki Warszawskiej.

W pałuckiej ziemi leżą również ci znani, którzy jeszcze nie tak dawno żyli wśród nas: **Wanda Dobaczewska** - powieściopisarka; **Janusz Rychlewski** - literat; **Tadeusz Malachowski** - artysta malarz; **Andrzej Hoffmann** - lekarz, społecznik; **Leon Lichociński** - przewodnik; **Klara Prillowa** - animatorka kultury ludo-

wej Pałuk; **Walenty Szwajcer** - odkrywcą Biskupina.

Oddajemy hołd wszystkim powstańcom wielkopolskim 1919 r., których groby i pomniki mamy prawie na wszystkich cmentarzach, a którzy czynem zaświadczyli o polskości Pałuk.

Będąc na naszych cmentarzach łączymy się myślami z tymi wszystkimi Pałuczaniem, których los rzucił poza ziemię rodzinną i spoczywają gdzieś w Polsce i na obczyźnie.

### Pamięci księdza Popieluszki

**Kiedy noc ta najciemniejsza dobiegnie do twego szczętu i opadną wszystkie liście odsłaniając nagie drzewa co zimnymi ramionami pomsty z nieba wzywać będą, wtedy z głębi wielkiej ciszy gdzie noc żadnej władzy nie ma krew wypłynę by zatętnić znów w gałęziach**

KRYSTYNA LEO

Dzień 1 listopada pokazuje nam, że wciąż jesteśmy wszyscy razem - żywi i umarli, stanowimy jedną ogromną rodzinę ludzką. Różnica jest w tym, że żywi jeszcze trudzą się w drodze do wieczności, a ci których nie ma fizycznie wśród nas

- wcześniej posiadli tajemnicę życia i śmierci.

JÓZEF MAROSZ

### Znin

## Utrudniony dojazd do cmentarza

Zbliża się Święto Zmarłych. Na cmentarzach obserwuje się coraz większy ruch. W tym roku wszyscy, którzy mają bliskich na cmentarzu parafialnym przy ul. Gnieźnieńskiej w Żninie, będą mieli utrudnione zadanie. W związku z budową kolektora, niemożliwe jest dojeżdżanie na parking przy cmentarzu.

Obecnie w rejonie cmentarza pracują dwie firmy. Na ul. 700-lecia, naprzeciw Państwowego Zakładu Ubezpieczeń działa *Ekolog Pila*, który ma swoją brygadę również na ul. Ułańskiej. Pracuje ona przy kolektorze B.O.1, który powstaje na ul. Ułańskiej, Towarowej, 700-lecia i Klemensa Janickiego (kawałek od torów). *Hydrobudowa* Poznań pracuje w tej chwili na ul. Gnieźnieńskiej w obrębie Polskiego Związku Motorowego. Firmy będą pracowały w sobotę i poniedziałek.

Burmistrz Żnina **Leszek Jakubowski** przeprasza wszystkich za utrudnienia, jednak ze względu na koszty, robót powstrzymać nie można.

Dla tych, którzy pójdą na groby udostępniony będzie od 13<sup>00</sup> do 17<sup>00</sup> niestrzeżony, bezpłatny parking ogólny na terenie składnicy drewna, tzw. *Pagedu* oraz przy Urzędzie Miejskim, a jeśli będzie to konieczne, to także na placu Urzędu.

Ruchem, jak zwykle, kierować będzie policja municypalna.

MARIA WARDA

### Seminarium dyrektorów liceów ogólnokształcących w Żninie

## Z potrzeby zmiany postaw wychowawczych

W dniach 21-22 października Kuratorium Oświaty w Bydgoszczy zorganizowało w Żninie seminarium dla dyrektorów liceów ogólnokształcących naszego województwa na temat *Być wychowawcą inaczej* (zgodnie z przyjętym programem doskonalenia zawodowego).

Wizytator mgr **Janusz Hibner** przedstawił cele spotkania: uzasadnienie potrzeby zmiany postaw wobec zadań wychowawczych stawianych współczesnej szkole; stworzenie sytuacji do wymiany doświadczeń, poglądów na temat zadań dyrektorów wynikających ze zmieniającej się rze-

czywistości; opracowanie materiałów pomocniczych do pracy z radą pedagogiczną i innymi organizacjami szkoły w dziedzinie wychowania.

Zajęcia rozpoczęły się o godzinie 10<sup>00</sup> w sali konferencyjnej Urzędu Miasta wykładem dr **Hanny Suchańskiej** z Wydziału Psychologii Osobowości UAM w Poznaniu. Następnie przedstawiciele Samorządów Uczniowskich wybranych szkół (uczestnicy warsztatów Samorządów Szkolnych) przedstawili opinie młodzieży na temat *Jacy są i jacy powinni być: szkoła i nauczyciel*.

Dyskusji młodzieży z dyrektorami przysłuchiwali się Kurator Oświaty mgr **Januariusz Stodolny** oraz Dyrektor Wydziału Kształcenia Ogólnego mgr **Wiesława Wyszynska**. Dalsza część seminarium odbyła się w Ośrodku Wypoczynkowym w Reczu.

Autorskie koncepcje pracy wychowawczej z klasą przedstawiły: mgr **Elżbieta Piniewska** z I Liceum Ogólnokształcącego im. Jana Kasprzowicza w Inowrocławiu oraz mgr **Jolanta Dobaczewska** i mgr **Katarzyna Wiśniewska** z Liceum Ogólnokształcącego im. Braci Śniadeckich w Żninie. *cd na s. 5*

### ZMIENIAMY SIEDZIBĘ

W tym tygodniu nasza redakcja przeprowadza się do nowego lokalu.

Od 31 października (poniedziałek) będziecie Państwo mogli nas zastać przy Placu Wolności 7 (dawniej znajdował się tam Cafe-klub).

Dawniejszy lokal redakcji w godzinach szczytu pękał w szwach. Obecny jest dwa razy większy - tak więc warunki pracy znacznie się poprawiają. Lokalizacja w centrum miasta to wygoda również dla Państwa - zawsze można wstąpić - chociażby robiąc zakupy. Mamy nadzieję, że częściej będziecie nas odwiedzać. Do zobaczenia w nowej redakcji, przy Placu Wolności 7. (dk)



# Trasa T-5 - droga śmierci

Była 4 rano 20 października kiedy na trasie T-5 wydarzył się wypadek. Obyło się bez ofiar śmiertelnych, ale chyba tylko cudem, bo kabina dużego samochodu IVECO strzaskana została w drobny mak. Na szczęście nie było pasażera, bo po tej stronie są największe spustoszenia. Blacha wgięta, jak puszka po konserwach przejechana ciężkim sprzętem. Kierowca tego zdruzgotanego samochodu został odwieziony do szpitala, ale odniósł tylko ogólne potłuczenia. Kierowca biorącego udział w wypadku Stara ma połamane nogi i zebra. Dziwne, bo samochód zdaje się nie być w ogóle uszkodzony.

Chociaż wypadek zdarzył się wcześniej rano akcja usuwania jego skutków trwała jeszcze o 11<sup>00</sup>. Na miejscu akcji zastałam policjanta z drogówki Edmunda Chutka, który o godz. 7<sup>00</sup> zmienił swoich kolegów. Wiatr od jeziora wiał niemiłosiernie, a on pilnował, aby nie doszło do tragedii. Sprowadzony z Bożejewiczek dźwig poradził sobie z samochodem IVECO. Nie mógł jednak wyostać z rowu Stara. Na szczęście nadjechał rolnik ciężkim traktorem, ale i tak nie było łatwo. Edmund Chutek (który ma chyba końskie zdrowie, że wytrzymał na takim zimnie) mówi, że w takich przypadkach ujawnia się ludzka solidarność. Zatrzymują się lekarze, pytając czy pomóc, kierowcy chętni odwiedzić ofiary do szpitala itd.

Wypadek na trasie T-5 uzmysłowił mi jak bardzo ta droga jest niebezpieczna. Właściwie to aż dziw, że nie docho-

drodze, dzieci, które muszą jakoś dojść do przystanku autobusowego. Zresztą ten sam problem mają mieszkańcy Czewujewa. Tam to dopiero dzieją się dantejskie sceny. W Bożejewiczach i Bożejewicach często stoi patrol i to zdaje się ochładza zapędy kierowców, a we wspomnianym Czewujewie chcąc dojść do sklepu, kościoła czy nawet sąsiadki trzeba mieć oczy z przodu i z tyłu głowy. Kierowcy nie zważają na nic (byłam i widziałam). Próbuja wymusić pierwszeństwo, słychać tylko pisk opon. Zachowują się nie jak kierowcy, ale jak samobójcy i osoby, które chcą zostać mordercami.

Naprawdę nie przesadzam, to nie jest żadna droga międzynarodowa, tylko droga śmierci.

Chyba, że za kryterium weźmiemy śmieci walające się po rowach. Wtedy zgodzę się - to jest droga międzynarodowa. Śmieci prosto z Europy Zachodniej, puszki po piwie, plastiki po napojach, paczki po papierosach Marlboro. Swojskiego śmiecia nie uświadczy.

Zapada tyle ważnych decyzji - czy znajdzie się w końcu ktoś, kto zainteresuje się losem ludzi, którzy są nieustannie zagrożeni. Może jakaś ścieżka dla pieszych?

MARIA WARDA



Po wypadku na trasie T-5. Strzaskana kabina samochodu IVECO. fot. Maria Warda

dzi do nieszczęść częściej. Próbowałam odcinek ze Żnina do Bożejewic pokonać pieszo, to raptem 40 minut drogi. Najczęściej musiałam iść rowem, bo miejsca dla pieszych nie ma. Najgorzej mają mieszkańcy, których domy są przy

## Z policyjnego notesu

11 października w Szubinie przy ul. 3 Maja w barze bilardowym mieszkaniec Szubina Kazimierz S. ukradł śpiącemu klientowi tego baru 950 tys. zł oraz samochodowy zegarek elektroniczny o wartości 85 tys. zł, który pokrzywdzony miał w kieszeni. (zj)

13 października Komenda Rejonowa Policji w Szubinie została powiadomiona o kradzieży drewna (gałęziówki) z terenu leśnictwa Ustronie (gmina Szubin). Drewno o wartości 615.000 zł., należało do Nadleśnictwa Szubin. Sprawcą kradzieży okazał się mieszkaniec Nakła. (zj)

13 października około 23<sup>00</sup> niestrzeżony mieszkaniec Bydgoszczy Krzysztof P. uszkodził żaluzje okienne, zbił szyby oraz zniszczył firany w domu swej znajomej Alicji M. w Rynarzewie przy ul. Strażackiej. Straty oceniono na 3 mln. zł. (zj)

14 października o 20<sup>00</sup> w Obielewie kierowca fiata 126p Marek N. podczas gwałtownego hamowania wpadł w poślizg i wjechał do przydrożnego rowu. Uszkodzona została karoseria. (an)

16 października około 0<sup>30</sup> kilku mieszkańców Szubina wywołało bójkę na terenie dyskoteki w Turze (gmina Szubin). W trakcie bójki tym razem pobito właściciela tego lokalu Wojciecha N. zamieszkałego w Turze. Pokrzywdzony doznał ogólnych obrażeń ciała. Sprawców ustalono. (zj)

17 października około 19<sup>30</sup> na terenie parkingu niestrzeżonego przy ul. Ogrodowej dwóch mieszkańców Szubina włamało się do zaparkowanego tam autobusu należącego do spółki z o.o. PAKAES z Szubina, skąd zabrali kasetkę metalową wraz z zawartością. Straty wynoszą 1,5 mln. zł. Sprawców ustalono. (zj)

W nocy z 17 na 18 października, nieznani sprawcy dokonali włamania do sklepu spożywczego w Dąbrowie, skąd skradli towary o wartości około 50 mln. zł. (pd)

18 października w godzinach wieczornych włamało się do samochodu marki audi, zaparkowanego przy internacie Liceum Ogólnokształcącego w Żninie. Sprawca po wybitciu szyby skradł radiodzwoniarz samochodowy. (el)

19 października pomiędzy godz. 8<sup>40</sup> a 12<sup>40</sup> nieznany sprawca ukradł rower MTB Mustang Canion (typ górski, kolor czarności) z terenu Szkoły Podstawowej nr 1 w Szubinie. Właścicielem roweru był uczeń tej szkoły Eugeniusz M. z Lachowa (gmina

Szubin), który przebywał na lekcjach. Straty wynoszą 4,5 mln. zł. (zj)

20 października o godz. 3<sup>30</sup> na trasie T-5 w Bożejewiczach doszło do zderzenia dwóch samochodów ciężarowych załadowanych towarami. W wyniku wypadku jeden z kierowców został hospitalizowany. (el)

21 października przed południem w Bożejewiczach włamało się do jednego z kurników, skąd sprawca ukradł 20 kur. (el)

21 października przed południem w Bożejewiczach włamało się do jednego z kurników, skąd sprawca ukradł 20 kur. (el)

21 października odebrał sobie życie 41-letni mieszkaniec Kocyni. Kocynska policja prowadzi postępowanie wyjaśniające przyczyny tego desperackiego kroku. (jóm)

W ubiegłym tygodniu nieznanymi złodziejami ukradli miedziane rymy z kaplicy cmentarnej pw. św. Barbary w Kocyni. (jóm)

W nocy z 22 na 23 października włamało się do sklepu spożywczego w Parlinku. W nocy z 23 na 24 października dokonano włamania do sklepu spożywczego w Parlinku. Łączna wartość skradzionych towarów to około 45 mln. zł. Sklepy te zostały już w ostatnim czasie okradzione. Należą do Gminnej Spółdzielni Samopomoc Chłopska w Dąbrowie. Sprawcy, jak dotąd, pozostają nieznani. (pd)

24 października w godzinach rannych doszło do tragicznego wypadku przy pracy na jeziorze Kaczkowo. Podczas spuszczenia łodzi rybackiej do wody, utonął brygadzysta Państwowego Gospodarstwa Rybnego. Przyczynę wypadku i śmierci pracownika wyjaśni prowadzone pod nadzorem prokuratury postępowanie przygotowawcze. (el)

## Gorące wieści

21 października w godzinach wieczornych w Łabiszynie przy ul. Odrodzenia 2 powstał pożar w Zakładach Przetwórstwa Tworzyw Sztucznych Adama Sz. Spaliły się znicze, świece oraz inne przedmioty o wartości 40 mln. zł. (an)

W nocy z 22 na 23 października w Jaroszewie (gmina Żnin) spaliła się stodoła należąca do jednego z mieszkańców. Straty szacuje się na około 150 mln. zł. (el)

## PRZYSZLI NA ŚWIAT

8 X: Malwina Maria Łużyńska (Zalesie)  
9 X: Aleksandra Walkowiak (Szubin)  
13 X: Sandra Agnieszka Kozabiada (Obiecanowo)

14 X: Marek Tadeusz Wiśniewski (Rydlewo), Aneta Górka (Pakość)

16 X: Mateusz Woźniak (Bielawy), Karol Marcin Ratajczak (Świątkowo), Jagoda Rogalska (Damasławek), Dariusz Janusz Nowak (Łaski Wielkie), Andrzej Michałak (Obudno)

17 X: Sara Izabela Bereźnicka (Świątkowo)

18 X: Mateusz Jan Światała (Żnin)

19 X: Kamil Grzegorz Kaczmarek (Cerekwica), Adrian Konwiński (Smerzyn)

20 X: Agnieszka Danuta Mikołajczak (Podobowice)

22 X: Piotr Chmal (Janowiec Wlkp.)

## POBRALI SIĘ

21 X: Paweł Jan Jesionka (Żnin) i Danuta Marta Kowalska (Żnin);

22 X: Marcin Katafiasz (Redczyce) i Krystyna Pietras (Brzyskorzystew); Karol Gwit (Żnin) i Aleksandra Wesolowska (Januszkowo); Arkadiusz Przybylak (Jablówko) i Anna Maria Przepodobna (Żnin); Grzegorz Kazek (Barcin) i Marlena Beata Chłodzińska (Łabiszyn); Waldemar Jerzy Jędrzejczak (Wronki) i Katarzyna Wróblewska (Kocynia); Norbert Adam Szeffler (Grocholiny) i Mariola Ewa Poraj (Chwaliszewo);

17 X: Genowefa Baczyńska, I. 64 (Szubin) 18 X; Aleksander Kasprowski, I. 71 (Żnin) 19 X; Lech Michał Superczyński, I. 69 (Rydlewo) 20 X; Franciszek Ksawery Wszolek, I. 91 (Izdebno) 21 X; Józef Ciesielski, I. 68 (Werkowo) 21 X; Konrad Mieczysław Smyk, I. 70 (Podobowice) 21 X; Zofia Słota, I. 89 (Żnin) 22 X; Franciszek Mazurkiewicz, I. 64 (Parlinek) 22 X;

Jan Gajewski, I. 67 (Żnin) 23 X; Irena Kanigowska, I. 69 (Niedźwiady) 23 X; Adam Płociński, I. 73 (Łaski Wielkie) 24 X; Mieczysław Józef Zarecki, I. 65 (Rogowo) 24 X;

Tereta Dytman, Eleonora Janczewska, Janina Paszkiewicz, Danuta Siwak

24 X; Teresa Dytman, Eleonora Janczewska, Janina Paszkiewicz, Danuta Siwak

## ZMARLI

Kazimierz Korbal, I. 77 (Malice) 11 X; Katarzyna Borodnicko, I. 83 (Kocynia) 11 X; Teresa Grzybowska, I. 72 (Szubin) 15 X; Gertruda Wiśniewska, I. 77 (Szubin) 15 X; Władysław Gładysiewicz, I. 68 (Żurawia) 17 X;

17 X; Genowefa Baczyńska, I. 64 (Szubin) 18 X; Aleksander Kasprowski, I. 71 (Żnin) 19 X; Lech Michał Superczyński, I. 69 (Rydlewo) 20 X; Franciszek Ksawery Wszolek, I. 91 (Izdebno) 21 X; Józef Ciesielski, I. 68 (Werkowo) 21 X; Konrad Mieczysław Smyk, I. 70 (Podobowice) 21 X; Zofia Słota, I. 89 (Żnin) 22 X; Franciszek Mazurkiewicz, I. 64 (Parlinek) 22 X;

Jan Gajewski, I. 67 (Żnin) 23 X; Irena Kanigowska, I. 69 (Niedźwiady) 23 X; Adam Płociński, I. 73 (Łaski Wielkie) 24 X; Mieczysław Józef Zarecki, I. 65 (Rogowo) 24 X;

Tereta Dytman, Eleonora Janczewska, Janina Paszkiewicz, Danuta Siwak

24 X; Teresa Dytman, Eleonora Janczewska, Janina Paszkiewicz, Danuta Siwak

# TELETRONIK

ŻNIN, ul. Śniadeckich 26, tel. 20-697

TO OKAZJA!  
BĘDZIESZ MIAŁ  
WYMARZONY SPRZĘT  
OD ZARAZ

- raty bez poręczycieli,  
- kredyt już przy zakupie towaru o wartości 1 mln.,  
- każdy, kto pracuje lub otrzymuje rentę lub emeryturę może otrzymać kredyt,  
- nie wymagamy wysokości dochodu na członka rodziny

NA RATY  
SKORZYSTAJ  
Z SZANSY  
SPRZEDAŻ - NAPRAWA

I WPLATA RATALNA  
DOPIERO PO UPŁYWIE  
MIESIĄCA

\* anteny satelitarne z montażem,  
\* magnetowidy,  
\* komputery,  
\* sprzęt RTV

## ZAKŁAD USŁUG POGRZEBOWYCH

ALWI Alina i Wiesław Wnuk  
Żnin, ul. Składowa 20  
21-060 całą dobę

Zakłady czynne całą dobę:

- Żnin, ul. Składowa 20, - Janowiec, ul. Śniadeckich 20

- organizacja pogrzebów (najtaniej),
- przewozy zwłok na terenie całego kraju (niskie stawki),
- transport zagraniczny, - na terenie Żnina przewozy zwłok bezpłatne,
- obsługa ceremonii pogrzebowej wykonywane są przy użyciu standardowych Nys, autokarawanów Volvo oraz ekskluzywnego amerykańskiego Cadillaca,
- wieńce i wiązanki własnej produkcji na podkładzie gąbczastym (nie niszczą płyt nagrobkowych) oraz świeżym z kwiatów sztucznych, jedwabnych i żywych,
- różne typy trumien: olchowe, sosnowe, dębowe od wersji podstawowej za 900 tys. do 10 mln. zł (wersja francuska - exclusive, import z Anglii, USA),
- stypy w cenach konkurencyjnych (przewóz gości w obie strony gratis),
- płatności po wykonaniu usługi,
- dokonujemy również ekshumacji zwłok wraz z załatwieniem formalności.

Organizujemy pogrzeby dostosowane do możliwości finansowych każdego klienta oraz bezprocentowo kredytujemy płatności.

# PAŁUKI

NOWINY DLA KAŻDEJ RODZINY

REKLAMY

OGŁOSZENIA



TYLKO W PAŁUKACH

UWAGA ROLNICY  
Z GĄSAWY I OKOLIC!

## EX-ROL

poleca wszystkie rodzaje  
NAWÓZÓW SZTUCZNYCH

W CENACH  
FABRYCZNYCH

oferujemy również  
po przystępnych cenach:

## WĘGIEL

- GROSZEK - ORZECH  
- KOSTKA - BRUNATNY

Gąsawa, skład opałowy EX-ROL,  
czynny 8<sup>00</sup> - 16<sup>00</sup>, soboty 8<sup>00</sup> - 13<sup>00</sup>.  
Tel. Gąsawa 38, Żnin, tel. 21-060.

lek. med.  
PIOTR MALUKIEWICZ  
SPECJALISTA  
NEUROCHIRURG  
Gabinet  
Żnin, ul. Składowa 4,  
czynny we wtorki  
od godz. 16<sup>30</sup>  
Rejestracja telefoniczna:  
Żnin, tel. 22-300,  
Bydgoszcz, tel. (0-52) 396-153

Kółko Rolnicze  
Zakład  
Producyjno-Usługowy  
w Januszkowie, tel. 21-923

- transport ciągnikami i samochodami,
- transport wapna posadowego,
- usługi warsztatowe:  
\* roboty tokarskie, ślusarskie, spawalnicze,  
\* naprawy sprzętu rolniczego,
- usługi stolarskie

Ceny konkurencyjne!

## Sklep DOMUS PLUS Sklep

oferuje:  
- telewizory produkcji polskiej już od 5.400.000  
oraz sprzęt audio-video, kasety, przewody itp.

Prowadzimy sprzedaż ratalną  
bez zryantów z bezpłatnym dowozem towaru do domu.  
Sklep Domus Plus, Żnin, Pl. Wolności 5



## Kontrowersje wokół Jan-komu, targowisko przeniesione

Na IV sesji Rady Miejskiej rajcy zebrali się o godz. 10<sup>00</sup> w sali szkoły rolniczej. Na 20 radnych obecnych było 16. Na miejscach dla gości zasiadło około 30 osób, byli wśród nich sołtysi, przedstawiciele zakładów pracy oraz mieszkańcy miasta. Sesję otworzył i radnych powitał przewodniczący Rady **Leszek Rutkowski**. Protokół z ostatniej sesji przyjęto bez zastrzeżeń. Burmistrz **Andrzej Przedborski** zdał relację z działalności międzysesyjnej Zarządu. W tym okresie odbyło się pięć posiedzeń, w tym jedno w Zakładach Mięsnych w Janowcu. Na jednym z nich zdecydowano, aby nie przejmować nieruchomości po POM - Żerniki. Na sesji podjęto szereg uchwał, nad każdą dyskutowano, niektóre z nich sprawiły, że na sali wrzało. Tak się stało, kiedy przyszło zadecydować o udzieleniu z budżetu gminy 200 milionów pożyczki Przedsiębiorstwu Wielobranowemu Jan-Kom spółka z o.o. w Janowcu Wlkp. Pieniądze te miałyby być przeznaczone na węgiel niezbędny do ogrzania mieszkań, które są własnością spółdzielni mieszkaniowej. Burmistrz Janowca stwierdził, że nieudzielenie pożyczki sprawi, iż w blokach będzie zimno. Radny **Adam Daniel** nie zgodził się na jej udzielenie twierdząc, że nie przyniesie to efektów pozytywnych, bo jest to studnia bez dna. Proponował, aby raczej przekształcić spółkę Jan-Kom w jednostkę budżetową podległą urzędowi.

Burmistrz poinformował, że Zarząd Spółdzielni Mieszkaniowej podjął decyzję o przejęciu kotłowni - oczywiście stawiając pewne warunki. Radny **Maciej Sobczak** stwierdził, że jeśli ma być decyzja o przekazaniu kotłowni, to musi zapasie już dzisiaj. Radny **Ryszard Witucki** zaproponował, aby powołać biegłych, którzy zbadaliby sytuację finansową spółki. Radny **Czesław Langowski** był za tym, aby pożyczki udzielić, bo nie można dopuścić do tego, żeby mieszkania nie były opalane. Radny **Eugeniusz Nowak**, prezes spółdzielni, powiedział, że najlepszym momentem na przejęcie kotłowni jest maj, ponie-

waż wtedy zakończony jest sezon grzewczy.

Prezes Jan-Kom-u powiedział, że kupił w kopalni węgiel i pierwsza partia powinna lada dzień przyjechać do Janowca. Mówił też, że na złą sytuację spółki ma wpływ m.in. nadmiar ludzi przyjętych z WPEC Żnin. Spółdzielnia ma zaległości, bo ludzie nie mają pieniędzy. Ktoś zaproponował, aby temat przekazania kotłowni i pożyczki odłożyć, bo jest to sprawa trudna, ale radny **Eugeniusz Nowak** stwierdził, że sprawa jest pilna.

Burmistrz poprosił, aby ze względu na wagę problemu odłożyć go do następnej sesji i dokładnie przeanalizować. Tymczasem węgiel będzie przywieziony i mieszkania ogrzane.

W głosowaniu 13 radnych opowiedziało się za cofnięciem decyzji, 2 radnych było temu przeciwnych.

### BUDŻET NA ROK 1995

Po zebraniu materiałów od jednostek i zakładów budżetowych, stowarzyszeń, fundacji i innych jednostek organizacyjnych Zarząd w terminie do 29 listopada ustalił wykaz przedsięwzięć, które będą finansowane z budżetu Gminy w roku 1995. Zebrane materiały przekazane będą skarbnikowi gminy, który na podstawie dostarczonych materiałów opracuje projekt uchwały budżetowej.

Projekt zawierać może upoważnienie Zarządu Miejskiego do dokonywania zmian w budżecie. Ustalenie maksymalnej wysokości pożyczek krótkoterminowych zaciąganych przez Zarząd w roku budżetowym, określenie wysokości sumy, do której Zarząd może samodzielnie zaciągać zobowiązania. Wielkość środków wydzielonych do dyspozycji sołectw.

### TARGOWISKO

Sala podzieliła się na dwa obozy, kiedy przyszło zdecydować o przeniesieniu targowiska na ulicę Strzelecką. Za przeniesieniem opowiedzieli się m.in. radni **Ryszard Witucki**, **Czesław Langowski**, **Izabela Staśkiewicz**, **Adam Daniel**. Swoje stanowisko mo-

tywowali tym, że na ul. Strzeleckiej będą lepsze warunki handlowania oraz tym, że taka jest wola wielu mieszkańców gminy, którzy zwracali się do nich jako radnych, aby przedstawili ten problem. Przeniesienie może nastąpić po przygotowaniu terenu. Pan **Błażejewski** uważał, że decyzja taka będzie błędem. Jedenastu radnych zdecydowało, że od 1 stycznia kupy będą handlowali na ulicy Strzeleckiej.

### OBCHODY 700-LECIA JANOWCA WLKP.

Przewodniczący Komisji d/s Obchodów 700-lecia **Czesław Langowski** omówił program. Obchody rozpoczęte będą balem sylwestrowym, który poprzedzi uroczysta msza św. odprawiona na Rynku. Po nabożeństwie przyjdzie czas na zabawy. Odbędą się sportowe rozgrywki, spotkania towarzyskie, a także targi rolne (organizowane przez cały rok). Na ten cel przeznaczonych zostanie 300 milionów złotych. Z kwoty tej będzie remontowane m.in. zadaszenie nad podium. Będzie to trwała korzyść dla całego społeczeństwa. Takich korzyści ma być więcej. W niektórych wypadkach do kasy będą wpływać pieniądze. Tak będzie w przypadku wydanej jubileuszowej widokówki. Pan **Kucharski** zaproponował, aby wystosować apel do właścicieli posesji, żeby je odnowili.

### Barcin

## Konkurs Małe Ojczyzny

18 października przeprowadzony został w Barcinie konkurs wiedzy o regionie *Małe Ojczyzny*. Konkurs przygotował Miejsko-Gminny Ośrodek Kultury, Sportu i Rekreacji w Barcinie i Zespół Oświatowo-Kulturalny *Znicz* w Bydgoszczy. Trzyosobowe zespoły uczniów klas VIII reprezentowały pięć szkół podstawowych z terenu miasta i gminy Barcin. Około 300 osób dopingowało zawodników.

I miejsce zajęła drużyna SP nr 1 z Barcina w składzie: **Sebastian Dokładny**, **Karol Deleka**, **Grzegorz Cyganek**; II - SP nr 3 z Barcina: **Tadeusz Lawiński**, **Tomasz Ślęzak**, **Kazimierz Zarychta**; III - SP z Mamlicza: **Małgorzata Maślanka**, **Joanna Kupczak**, **Małgorzata Pawelczak**. Nagroda główna przypadła **Sebastianowi Dokładnemu**, **Karolowi Delece** i **Grzegorzowi Cyganekowi**, którzy z dwoma opiekunami pojedą do Warszawy - do Sejmu. (rn)

Projekt obchodów został przyjęty jednogłośnie.

Omówiono również propozycję pana **Maleckiego**, który zasugerował, że pomnik stojący na rynku powinien być usunięty. Propozycja ta została przez wszystkich skrytykowana. Radny **Eugeniusz Nowak** dziwił się, że można dyskutować nad najwyższą ceną, ceną krwi, którą przelali ci, którym pomnik poświęcono.

### LAWNICY

Ławnicy zostali wybrani w wyborach tajnych. Do Sądu Wojewódzkiego wybrana została **Maria Filipiak**. Do Sądu Rejonowego należało wybrać 20 ławników, jednak zgłoszono tylko 15 kandydatów. Wszyscy zostali wybrani. Ławnikami Sądu Rejonowego w Żninie zostali: **Zbigniew Błochowiak**, **Helena Burchardt**, **Włodzimierz Bystrzyński**, **Piotr Daniel**, **Marek Grajek**, **Walentyna Kaczor**, **Wawrzyniec Kujawa**, **Nikodem Kukliński**, **Jerzy Edward Mitko**, **Ewa Modelewska**, **Aniela Nowakowska**, **Janina Przedborska**, **Andrzej Wiśniewski**, **Henryk Zygaj**, **Bolesław Szymkowiak**. Do Kolegium d/s Wykroczeń przy Sądzie Rejonowym w Żninie przedstawiono tylko 5 kandydatów - do wybrania było 12 osób - wszyscy zasiadą w kolegium. Są to: **Józef Brudnicki**, **Marek Jakubek**, **Zofia Naliwajska**, **Ryszard Pancerz**, **Marian Wolny**.

### KOMISJE

W skład stałych komisji wybrano członków spoza Rady. Do Komisji Gospodarki, Budżetu i Finansów wybrano: **Henryka Igliańskiego**, **Michała Jareckiego**, **Józefa Łukomskiego**.

W Komisji Oświaty, Zdrowia i Opieki Społecznej pracować będą: **Jarosław Chudek**, **Ahna Janiszewska**, **Czesław Mróz**, **Krzysztof Napierała**. Do Komisji Rolnictwa, Ochrony Środowiska i Przestrzegania Prawa zakwalifikowali się: **Andrzej Cisek**, **Andrzej Jędrzejak**, **Grzegorz Piechowiak**, **Edward Placzkowski**. Do Komisji Rewizyjnej wybrano tylko dwie osoby: **Kazimierza Szczublewskiego** i **Jacka Szrajbrowskiego**.

### INTERPELACJE

Interpelacji było kilka. Radny **Maciej Sobczak** pytał, jakie są możliwości podłączenia do sieci telefonicznej, radna **Izabela Staśkiewicz** prosiła, aby przedstawiono, co robi Straż Miejska, jej osiągnięcia i koszty utrzymania. Radny **Włodzimierz Woźniak** pytał, co można zrobić w kwestii zmiany ruchu na skrzyżowaniu ulic Tysiąclecia z 8 Marca, gdzie pan **Papis** posadził morwę, która zasłania widoczność.

Burmistrz **Antoni Przedborski** powiedział, że sprawozdanie z działalności Straży Miejskiej zostanie przedstawione na następnej sesji, pozostałe wnioski zostaną rozpatrzone po dokładnym przeanalizowaniu.

Na koniec Rada została poproszona o przychylenie się do prośby pracowników, aby któregoś dnia w tygodniu Urząd Miasta i Gminy w Janowcu Wlkp. był zamknięty. Powodem jednodniowego zamknięcia Urzędu byłby wyjazd wszystkich urzędników do Warszawy, gdzie zwiędziliby Sejm i przyglądali się jego pracy. Radni przychyliłi się do tej prośby. Urzędnicy odpracują ten dzień w wolną sobotę. **MARIA WARDA**

## V sesja Rady Gminy w Dąbrowie

### Dalsza telefonizacja gminy

We wtorek 18 października obradowała V sesja Rady Gminy w Dąbrowie, na której podjęto kilka istotnych uchwał. Obrady prowadził przewodniczący Rady Gminy **Tadeusz Bialecki**.

Podjęto uchwałę w sprawie procedury uchwalania budżetu gminy oraz rodzaju i szczegółowości materiałów informacyjnych towarzyszących projektowi budżetu. Druga uchwała dotyczyła wykupu brakujących gruntów pod oczyszczalnię ścieków. Przeprowadzono wybory ławników ludowych do Sądu Wojewódzkiego i Sądu Pracy w Bydgoszczy oraz Sądu Rejonowego w Mogilnie, a także członków Kolegium do spraw Wykroczeń przy Sądzie Rejonowym w Mogilnie. Ławnikiem w Sądzie Wojewódzkim został **Wiesław Gałązka**. Ławnikiem w Sądzie Pracy i Ubezpieczeń Społecznych wybrano **Felicję Wiśniewską**. Ławnikami z gminy Dąbrowa w Sądzie Rejonowym w Mogilnie zostali: **Rajmund Bialek**, **Zbigniew Jasiński**, **Bolesław Kasprzak**, **Stanisław Ostrowski**, **Andrzej Podlasz**. Członkami Kolegium do spraw Wykroczeń przy Sądzie Rejonowym w Mogilnie zostali: **Krzysztof Bana-**

**siak**, **Leszek Kijanowski**, **Stanisław Kopec**.

Podjęto uchwałę w sprawie zarządzenia wyborów do organów samorządu mieszkańców wsi, to jest wyboru sołtysów i rad sołeckich do końca 1994 r. Uchwalono zmiany w planie zagospodarowania przestrzennego.

W następnym punkcie obrad powołano zastępcę kierownika Urzędu Stanu Cywilnego, którym została wybrana **Celina Halajczak**. Poinformowano też Radę o pracy Zarządu Gminy w okresie międzysesyjnym.

Omówiono przebieg prac przy zakładaniu telefonów na wsi. Wkroczyły one w ostatni etap. Po wykonaniu prac przygotowawczych w centralach w Dąbrowie i Mokrem zaczęto prace przygotowawcze do podłączenia abonentów. Wykonywane są one w Szczepanowie, Szczepankowie i Białych Błotach. Po podłączeniu tych trzech miejscowości zakładanie telefonów we wsiach gminy Dąbrowa zostanie zakończone.

Na tym obrady V sesji Rady Gminy Dąbrowa zakończono.

**PAWEŁ DOMAGALSKI**

### Kcynia

## Medal dla Zarządu Miejskiego

Z inicjatywy Stowarzyszenia Miłośników Tradycji *Mazurka Dąbrowskiego* Oddział w Gdańsku w minioną sobotę mieszkańcy miasta i gminy Kcynia mieli okazję spotkać się z uczestnikami rajdu samochodowego *Pilskie Szlaki Twórcy Mazurka Dąbrowskiego* w ramach trwających przygotowań do 200 rocznicy jego narodzin.



Przes Stowarzyszenia wręcza medal *Alinie Światalskiej* fot. *Jadwiga Kątnik*

Akcentem pałuckim przywitała gości w Kcyńskim Ośrodku Kultury Kapela *Pałuki* wraz z zespołem śpiewaczym. Tradycję naszego

regionu oraz historię Kcyni przedstawiła dyrektor tutejszego Ośrodka Kultury **Jadwiga Kątnik**. Przewodniczący Zarządu **mgr Czesław Skonka** na ręce przedstawiciela Urzędu Miejskiego **Aliny Światalskiej** przekazał Zarządowi Rady Miejskiej honorowe wyróżnienie - medal twórcy hymnu, jednocześnie wyraził swoje podziękowanie dla Zarządu Gminy i Miasta ze współpracę w dziedzinie popularyzowania wiedzy o **Józefie Wybickim**. (kt)

## Krakowskie duo gitarowe koncertowało w Żninie

### El incendio iberio

Przyznam się szczerze, iż klasyczne gitary i muzykę poważną graną na żywo na tych instrumentach strunowych słyszałem pierwszy raz na niedawnym koncercie w sali gimnazjalnej Liceum Ogólnokształcącego w Żninie.

20 października naszą szkołę odwiedziło krakowskie duo gitarowe *El incendio iberio*. Artyści wybitni i wariaci tego, by o nich wspomnieć. Zespół tworzą: **Andrzej Świerkosz** i **Waldemar Zaborski**.

Pierwszy z nich jest pedagogiem muzycznym w średniej i podstawowej szkole w Krakowie. Jest absolwentem Akademii Muzycznej i co ciekawe, jego egzamin dyplomowy miał formę otwartego koncertu dla publiczności w Starej Galerii w Kra-

kwowie. **Andrzej Świerkosz** jest także laureatem wielu konkursów i zdobywcą prestiżowych nagród na festiwalach w Zamościu i Cieszynie. Duży sukces odniósł w roku 1983 roku zdobywając wyróżnienie na konkursie mistrzowskim podczas Międzynarodowego Festiwalu Gitarowego w Esztergom (Węgry).

Drugi z muzyków to **Waldemar Zaborski**. Od 1988 r. pracuje w Instytucie Wychowania Muzycznego w Kielcach. Akademię Muzyczną ukończył w klasie profesora **Krzysztofa Kossakowskiego**. Jest laureatem wielu festiwali i konkursów. Na Węgrzech w 1981 r. prowadził próby 150-osobowej orkiestry gitarowej. Pracował jako juror na Festiwalu Gitarowym w Volos - Grecja w 1979 r.

Jego uczniowie zdobywają nagrody i wyróżnienia na festiwalach w kraju i zagranicą (Holandia, Węgry, Czechy, Kuba).

Jako duet *El incendio iberio* grają od 1988 r., uczestnicząc w wielu koncertach i festiwalach. Ich program artystyczny otrzymał zezwolenie Ministra Edukacji Narodowej, czemu z wdzięcznością ich koncert w naszej szkole.

Muzycy zagraли kilkanaście utworów popularnych i ludowych kultury hiszpańskiej i południowoamerykańskiej. Opowiadali o historii występów, zabacając o teorię muzyki i dokładnie prezentując budowę prawdziwej klasycznej gitary. Folklor muzyczny Hiszpanii, klasyczna muzyka gitarowa czy kompozycje jazzowe - to z pewnością ciekawe i bogate odczucia estetyczne i artystyczne dla słuchaczy.

Godzinny koncert na gitarach klasycznych był oryginalną lekcją muzyki. **MARCIN DOBIEŚ**



# Przekroczyłam mury poprawczaka w Szubinie

Brama Zakładu Poprawczego w Szubinie otwarta jest gościnnie. Bez problemu można wejść na 7-hektarowy plac i nie spotka nikogo zła przystojaka. Brak kolczastych drutów, strażników i tym podobnych środków ostrożności sprawia, że miejsce to zdaje się być zupełnie bezpieczne. Nie potwierdzają tego wrażenia kraty w oknach internatu. Okratowane są również warsztaty szkolne, ale te już z zupełnie innego powodu. Jest to po prostu zabezpieczenie przed włamaniami z zewnątrz. Złodziei wszak na wolności nie brakuje.

Dyrektor zakładu - **Andrzej Wrona** ma swój gabinet na pierwszym piętrze budynku, w którym mieści się szkoła. Dyrektor objął stanowisko ponad 20 lat temu i chociaż przyszło mu opiekować się dziećmi, które mają na swoim koncie czyny, na myśl o których włos jeży się na głowie, on sprawia wrażenie, jakby opiekował się sześciolatkami. Ten spokój i opanowanie wynika być może z tego, iż kadra jest stabilna i - o dziwo - chce pracować z tą młodzieżą. Ponad 20-letni staż ma również psycholog **Jacek Andruszkiewicz**. Wicedyrektorem zakładu, a jednocześnie dyrektorem szkoły podstawowej i zawodowej jest **Tomasz Bauza**.

100-lecie zakładu minęło w 1989 r., jest to więc placówka z tradycjami. Dyrektorzy i kadra mogliby dumnie powiedzieć: *Tradycja rodzinna, z ojca na syna, tak im się podoba*. W tym wypadku niestety nie ma powodu do dumy, a przecież to prawda. Bo wśród wychowanków tych najstarszych są już ojcowie, więc może za parę lat? Lepiej nie krakać.

Wśród metod wychowawczych odłożonych do lamusa (tak naprawdę zakazanych) jest stosowana niegdyś kara chłosty. Teraz jedyną bronią nauczyciela jest dobre słowo. Łatwo sobie wyobrazić, co może stać się z nauczycielem, kiedy wychowankowi coś się nie spodoba.

Szubińska placówka jest najładniejszym ośrodkiem w kraju. Obecnie przebywa w nim około 90 wychowanków. W większości są to chłopcy, którzy dokonali kradzieży z włamaniami (90%). Coraz więcej trafia takich, którzy dokonali rozbój. Jeden brał udział w pobiciu ze skutkiem śmiertelnym. Był też 14-latek, który z takim samym skutkiem pobił znajomą meliniarkę. Wbrew pozorom młodociany morderca nie był agresywny i wychowawcy musieli go bronić przed napastliwością innych.

Zakład poprawczy jest najsurowszym ośrodkiem dla nieletnich. Dla najgorszych są ośrodki o wzmożonym nadzorze wychowawczym. Wszystkie zakłady poprawcze są w miastach. Czy znaczy to, że mieszkańcy takich miast są zagrożeni? Nie mniej niż w innych. Wielu naprawdę niebezpiecznych ludzi chodzi na wolności. Nigdy nie wiadomo, co komu przyjdzie do głowy.

98% tych chłopców pochodzi z rodzin patologicznych, gdzie łamane są wszystkie normy obyczajowe i prawne. Dopiero tu w zakładzie nie jeden z nich ma swoje pierwsze w życiu łóżko. Bardzo trudno stworzyć im wizję porządnego życia. Resocjalizację utrudniają warunki społeczne w kraju. Niemal wszyscy są opóźnieni w nauce szkolnej. Szkołę podstawową kończą w zakładzie i tu też zdobywają zawód, jednak później na wolności i tak nie ma dla nich zatrudnienia.

Praca z chłopcami polega na tym, aby zmienić u nich hierarchię wartości. Jednak nawet kiedy już się to uda, wracają w swoje środowisko, do rodzin, gdzie kryzys najczęściej się pogłębił. Rodzina również powinna być poddana resocjalizacji. Niestety tam nic się nie robi. Mówi się o kontakcie z najbliższymi, tymczasem w 90% rodziny nie odwiedzają, bo nie mają pieniędzy na bilet. W Szubinie są chłopcy z całego kraju, dlatego podróż na przykład do Białegostoku to ogromna wyprawa.

Największym problemem w zakładzie jest alkohol. Dyrektor Wrona mówi, że kiedyś nie było takich problemów z piciem. Spożycie piwa w stosunku do lat ubiegłych wzrosło 10-krotnie. Chłopcy trzeźwi są niegroźni, ale kiedy popiją - znikają hamulce.

Kiedy stają się agresywni i hałaśliwi, wiadomo jest, że będzie zmiana pogody, są lepsi niż barometr. Pociągają jest, iż w zakładzie nie ma narkomanów, odpada więc chociaż jeden problem. Wielu wychowanków wyrosło na bardzo porządnym ludzi. Jest wśród nich magister pedagogiki, ceniony fachowiec w tej dziedzinie.

Wychowawcy starają się być dla swoich podopiecznych ojcem i matką. Świadczą o tym obrzędy, jakie są synonimem prawdziwej rodziny.

Chłopcy - oczywiście ci, którzy o to proszą - są chrzczeni, przystępują do I Komunii Świętej i bierzmowania. Wszystkie obrzędy odbywają się w pięknej kaplicy, która została urządzona w internacie. Na msze święte odprawiane w niedziele przychodzą wierni z miasta. Nawet lekliwe z natury staruszki nie boją się przyjść do tego specyficznego domu bożego. Kapelanem poprawczaka jest ksiądz **Krzysztof Wiśniewski**. Wielkim wydarzeniem dla wszystkich była wizyta biskupów: **Jana Nowaka** i **Henryka Muszyńskiego**. Biskup **Muszyński** rozmawiał z personelem i chłopcami.

W zakładzie jest piękna sala gimnastyczna, która spełnia też rolę sali kinowej i balowej. Korzystają z niej również dzieci z szubińskich szkół. Lubią tu przychodzić dziewczyny, szczególnie na dyskoteki, bo na imprezach chłopcy ponoć potrafią zachować się lepiej niż niejeden z miasta. Mają z pewnością w tym interes, bo od tego, jak się zachowują zależy ich powrót do rodzin.

Jacy są, z jakich rodzin pochodzą, próbowałam wysondować w rozmowie z nimi. Z bijącym sercem poszłam do szkoły na II piętrze. Moim przewodnikiem był dyrektor **Tomasz Bauza**. Kiedy przekroczyliśmy próg szkoły, zaraz woźny zatrzasnął za nami furtkę z prętów stalowych. Do klasy weszła garstka chłopców. Najmłodszy miał 14 lat, a najstarszy 20 - Cygan z Poznania. Chłopcy usiedli przy stole. Niektórzy z artystycznie powycinanymi włosami. Jeden był tak wygolony, że z jednej strony nie miał prawie nic, z drugiej długą fryzurę. Tatuże też były, a niektórzy mówili, że mają je w miejscach niewidocznych. Kropki koło oczu też zauważyłam. Chłopcy powiedzieli, że tatuże więzienne różnią się od cywilnych jednolitością kolorów, są surowe, bo w więzieniu nie ma dostępu do kolorowych farb. Po tatużu można poznać czy ktoś siedział, czy nie.

Najgadatliwszy okazał się 18-letni **Dariusz**. Ma na swoim koncie 11 ucieczek z poprawczaka. Jest z tego

dumny. Jest fachowcem w dziedzinie oceny zakładów poprawczych. Twierdzi, że wśród wielu, które zna, szubińska placówka jest jedną z najlepszych.

**Tomasz Bauza** przypomina w tym momencie: *Wiecie, że gramy w otwarte karty, jak ktoś chce wyjść wcześniej, to nie może uciekać*. Kiwają ze zrozumieniem, ale kto zgadnie, co myślą. **Darek** robi to tak: wsiada do taksówki i prosi, aby go podwieźć w dane miejsce. Później zostawia w taksówce kurtkę i mówi: *panie, niech pan poczeka* i taksówkarz czeka. Mógłby tak czekać do sądowego dnia, bo **Darka** z pewnością nie zobaczy. **Darek** lubi kraść. Mówi, że interesują go tylko pieniądze i złoto. Ma też powodzenie u dziewczyn, chociaż ma swoją, która go pilnuje i bije. **Darek** pisuje do innych: *Dziewczyny kocham Was, przyjeżdżajcie*. I przyjeżdżają. Rodzinę **Darka** ma w porządku, brat siedział przypadkiem 6 lat, bo pobił policjanta, ale drugi brat siedział tylko rok. **Darek** mieszka w Bydgoszczy i rodzina jego jest tam znana.

## Znin

### Wokół Moskalika

Jak grzyby po deszczu powstają nowe zakłady pracy. Ich narodzinom towarzyszy zawsze entuzjizm mieszkańców, którzy widzą w tym chleb dla siebie i swoich dzieci. Niestety radość mija szybko, kiedy okazuje się, że to nie żadna Ameryka, a szara rzeczywistość, gdzie splendoru żadnego, warunki XIX-wieczne, a zarobek na granicach wytrzymałości psychicznej. Skutki są takie, że narastają gorycz jawi pracodawcę jako człowieka bez czci i wiary. Często zresztą tak jest w istocie, bo jak może być dobrze, kiedy biznesman kupuje sobie po jednym sezonie działalności ekstra samochód, a ci którzy mu ten majątek wypracowują są głodni. Bo nie oszukujmy się - gdy jedna osoba pracuje na rodzinę i zarabia dwa miliony (nawet na czysto), nie może być inaczej. Nie zawsze jednak informacje, że w zakładzie dzieje się sódma i góra są prawdziwe.

O tym, że w prywatnym Przedsiębiorstwie Produkcyjno-Handlowym **Moskalik** (zakład pakowania ryb i przetworów) dzieje się niedobrze, słyszałam od osób trzecich i od tych, którzy nie znieśli warunków tam panujących. Jedną z pań mówiła, że pracując w **Moskaliku** zachorowała na nerki. Inna znów twierdziła, jakoby bramy były zamykane, aby ludzie pracujący 16 godzin nie uciekli. Ktoś inny znów pracował również 16 godzin, a później miał iść do pracy w nocy. Spotkałam też takich, którzy nie mieli nic do zarzucenia swojemu byłemu chlebobdawcy. Mówili, że odeszli, bo znaleźli inną pracę, czy też po prostu nie odpowiadały im warunki.

Jak jest naprawdę, próbowałam stwierdzić na miejscu. W tych samych godzinach przyszła na kontrolę **Eugenia Brzykcy** - pracownik Biura Pracy.

**Piotr Walczewski** - właściciel zakładu skorzystał z możliwości utworzenia stanowisk pracy dla niepełnosprawnych. Na ten cel Wojewódzki Ośrodek do spraw Zatrudnienia i Rehabilitacji Osób Niepełnosprawnych przyznał **Walczewskiemu** 438.687.800 zł i zgodnie z

Ciekawa jest historia 20-letniego **Robert**a (cygańskiej narodowości), który ma żonę i córeczkę. Przed laty, jako wychowanek szubińskiego poprawczaka nie wrócił z przepustki. Na wolności narozrabiał i trafił do aresztu śledczego - był to rok 1992 - siedział dwa lata i został wypuszczony na wolność. Wrócił do domu, dostał pracę i żył jak normalny człowiek, to znaczy nie rozrabiał. Wtedy ni z tego, ni z owego przyjechała po niego policja, tłumacząc, że należy wyjaśnić pewne sprawy. Stało się tak, że do domu już nie wrócił, został zabrany przez konwoj i odwieziony do poprawczaka. Dyrektor wyjaśnia, że w przypadku **Robert**a winne są złe funkcjonujące przepisy. Został on podwójnie ukarany. Przypadków, że chłopak, który siedział w areszcie dla dorosłych później wraca do zakładu poprawczego jest wcale niemało. (Jeżeli po ukończeniu 17 lat ktoś popełni przestępstwo, to mimo że ma wyrok więzienia, przebywa w zakładzie poprawczym, a dopiero później trafia do więzienia. Jeżeli po 16 roku życia popełni zbrodnię, to za ten czyn może iść do

więzienia, ale nie musi. Mordercy 13, 14-letni nie mogą przebywać w więzieniu).

W czasie ponad godzinnej rozmowy trudno uchwycić atmosferę, w jakiej przychodzi pracować nauczycielom. Tym bardziej, że chłopcy starają się pokazać z jak najlepszej strony.

Serce ściska, kiedy patrzę, jak 14-latek (wyglądający na mniej) przytulił się do starszego kolegi i zasnął. Kiedy śpi, wygląda jak dziecko, które najzwyczajniej potrzebuje matki. Nieco starszy **Janusz**, to też jeszcze dziecko. Do domu nie pojedzie, bo bilet w jedną stronę kosztuje 200.000 zł. To duża suma. Bywa, że nauczyciele z własnej kieszeni kupują bilety chłopakom, ale nie mogą robić tego nagminnie, bo sami kokosów nie zarabiają. No i nie wszystkim można zaufać, że wrócą.

**Tomasz Bauza** ma zawsze w kieszeni papierosy, chociaż sam nie pali. W czasie przerwy otacza go grono chłopców.

MARIA WARDA

interweniowali. Jednak odchodzą. Jedną z osób, która nie wytrzymała warunków pracy, powiedziała: *W ciągu jedenastu dni przyjęło się do pracy i odeszło siedem osób. Jest system 3-zmianowy, ale do pracy przychodziło się na 7<sup>00</sup>, pracowało do 18<sup>00</sup>, a później był telefon, że w nocy jeszcze tego samego dnia jest robota*. Zapytany o to **Piotr Walczewski**, który wcześniej mówił, iż pracuje się na trzy zmiany, na każdej po trzy lub cztery osoby. tłumaczył to tak: *Czasami jest tak, że niespodziewanie (22<sup>00</sup>-24<sup>00</sup>) przychodzi 20-tonowy transport ryb, który trzeba natychmiast przerobić. Wtedy robi się tak długo, aż się skończy. Niepełnosprawni w nocy nie pracują*. **Piotr Walczewski** mówi, że do utworzenia zakładu zmusiła go sytuacja (jak każdego), a ponieważ dwa lata mieszkał nad morzem, miał kontakty z rybakami. Pierwszy zakład powstał przy ul. Kościuszki 8. Na uruchomienie go otrzymano zezwolenie z Wydziału Ochrony Środowiska Wojewódzkiego Inspektoratu Sanitarnego.

Chociaż ryby u rybaków drożeją, to **Moskalik** od czterech miesięcy nie podwyższał ceny na swoje wyroby.

Zatrudnieni zarabiają brutto 2.900.000 zł, a w ciągu roku były trzy podwyżki. Mogą sobie kupić ryby po cenie zakupu, a ponadto zjeść na miejscu ile dusza zapagnie. Koszty utrzymania zakładu są duże. Miesięcznie 170 mln. zł do Zakładu Ubezpieczeń Społecznych, telefony, energia, drewno do wędzarni, itd.

Brama jest zamykana, owszem, ale dopiero po południu. Zresztą czy jest zakład, który ma bramy pootwierane?

Właściciel na początku rozmowy powiedział, że na halę produkcyjną mnie nie wpuści, jednak później oprowadził mnie i pokazał wszystko. Zobaczyłam, że warunki pracy są trudne, ale robota dość prosta. Rybom ucina się głowy, patroszy, myje, nawleka na druty i oddaje do wędzarni. Najłatwiej obsługuje się wędzarnię ze *Spomaszu*. Czysto, jak w laboratorium, ale ryba podobno jest najsmaczniejsza, kiedy wędzi się ją metodą tradycyjną.

Zresztą ryby - jak to ryby - i tak nie o sprawie nie powiedzą.

MARIA WARDA



## Pałuki - największa szansa w turystyce

*Gazeta Regionalna* 11 października zamieściła na swoich łamach artykuł (z mapką) dotyczący stopnia możliwości gmin województwa bydgoskiego, toruńskiego i wrocławskiego. Głównym kryterium, którym się kierowano był dochód roczny gminy w przeliczeniu na jednego mieszkańca. Okazuje się, że najbogatszymi gminami w województwie bydgoskim, gdzie dochód przekracza 3 mln. zł na osobę, są gminy: Nowa Wieś Wielka, Janikowo i Sępólno Krajeńskie. Z kolei najuboższymi gminami, o dochodzie około 1,5 mln. zł na osobę, są gminy: Cekyń, Lubiewo i Brusy.

### BIEDNE I BOGATE GMINY PAŁUK

Gminy regionu pałuckiego - Keynia, Żnin, Szubin, Labiszyn, Rogowo, Gąsawa znajdują się niestety w grupie gmin ubogich, o dochodzie na jedną osobę w granicach od 1,5 do 2 mln. zł. Jedynie trzy gminy: Barcin, Dąbrowa Mogileńska i Janowiec Wlkp. zaliczone zostały do gmin zamożniejszych, z dochodem do 3 mln. zł na osobę.

Takie zróżnicowanie w zamożności gmin *Gazeta Regionalna* tłumaczy w następujący sposób: gminy mające charakter przemysłowy są bogate, a gminy typowo rolnicze są biedniejsze.

Pałuki to przede wszystkim region rolniczo-przemysłowy i w tym kontekście tak słaba pozycja społeczno-gospodarcza większości gmin naszego regionu ma swoje uzasadnienie.

Rodzi się pytanie - jeśli nie przemysł i rolnictwo, to co może przyczynić się do ożywienia i rozwoju gospodarczego gmin regionu pałuckiego? Zapewne jedną z wielu szans dla Pałuk jest kompleksowe postawienie na zagospodarowanie turystyczne.

### TURYSTYKA TO SZANSA

Pałuki - i tu nie trzeba nikogo przekonywać - należą do najatrakcyjniejszych w Polsce regionów pod względem walorów środowiska naturalnego, dóbr kultury narodowej i historii. I to jest dla tej ziemi wielką szansą rozwoju, która zapewne jeszcze nie została w pełni wykorzystana. Bo czy w budżetach gmin można obok przemysłu, rolnictwa, leśnictwa, komunikacji znaleźć pozycję o nazwie turystyka lub zagospodarowanie turystyczne gminy? A sądzę, że dla gmin Keynia, Żnin, Szubin, Labiszyn, Rogowo i Gąsawa to wielka szansa. I trzeba wszystko uczynić, aby turystę przyciągnąć. A jasne jest, że turysty nie przyciągnie w sezonie zaniedbany basen w Keyni, szpecący *Basztowy* w Żninie. W każdej miejscowości coś by się do napiętnowania znalazło.

Zagospodarowanie turystyczne to dbałość o ochronę jezior i lasów, modernizacja dróg, baza noclegowa i usługowa, renowacja zabytków, właściwa reklama przydrożna, tworzenie nowych placówek muzealnych, odpowiednie wydawnictwa promujące gminę i region, organizacja imprez turystycznych. Istnieje konieczność szybkiego opracowania przez gminy planu rozwoju i zagospodarowania turystycznego swojego terenu i ustalenia w budżecie odpowiedniej kwoty na przedstawione cele.

Powyższe propozycje dają pod rozwagę gminnym władzom samorządowym. A może być tak, że pałuckie gminy wcale do tych biedniejszych należeć nie będą.

JÓZEF MAROSZ

## Komputery w punktach To-To

Do punktów Totolotka w Żninie technika wkroczyła 20 października. Tego dnia zamontowano tam komputery *Lotomany*.

Dzięki temu unowocześnieniu, kandydaci na miliardów oddawać mogą kupony codziennie (oprócz niedziel). Punkty zamknięte będą pół godziny przed losowaniem numerów w Warszawie.

Komputery przesyłają skreślone numery do punktu centralnego

w Warszawie, natychmiast po włożeniu do niego kuponu. Wykrywa-



Komputer "Lotomany" w punkcie Totolotka przy ul. 700-lecia w Żninie.

Dot. Maria Warda

ją błędy i nie przyjmują zniszczonych kuponów. Małe wygrane wypłacane są na drugi dzień po losowaniu.

## Seminarium dyrektorów liceów ogólnokształcących w Żninie

### Z potrzeby zmiany postaw wychowawczych

cd z s. 1

Mgr Hanna Katafiasz z Liceum Ogólnokształcącego w Żninie podzieliła się refleksjami ze zrealizowanego z jej wychowankami programu psychoedukacyjnego *Nasze spotkania*.

Spektakl *Fotografia thumu* Szkolnego Teatru Otwartego I Liceum Ogólnokształcącego w Inowrocławiu potwierdził skuteczność nowatorskiej pracy nauczyciela.

Zdobyte już doświadczenia wskazują na konieczność nowego spojrze-

nia na pracę wychowawczą, a nade wszystko na konieczność nowej organizacji procesu wychowawczego, uwzględniającego podmiotowy styl funkcjonowania szkoły.

W drugim dniu seminarium dyrektorzy dyskutowali w zespołach na temat sposobów wdrażania pożądanych zmian w wychowaniu młodzieży. Za konieczne uznano m.in.: dialog wszystkich podmiotów szkoły tj. nauczycieli, uczniów i rodzi-

## Wapno

### Więcej zieleni

Katastrofa kopalni soli wywarła swoje piętno na wyglądzie i estetyce centrum Wapna. Jej skutki to zapadłiska, uskoki i zniszczone budynki.

Opracowano program ochrony powierzchni przed szkodami górnictwami, który obejmował również prace związane z rekultywacją terenu.

Znaczną jego część wykonano w minionych latach, jednak do ostatecznego zakończenia pozostało jeszcze dużo prac. Winny być one finansowane ze środków budżetu państwa, zaś odpowiedzialność za ich realizację spoczywać powinna na osobach odpowiedzialnych za ochronę powierzchni górniczej. W ostatnim okresie wykonano część prac - korzystając ze sprzętu udostępnionego przez likwidatora Kopalni Doświadczalno-Produkcyjnej i Zakładów Remontowych.

Poprawa estetyki miejscowości i tworzenie terenów zielonych zależy od władz samorządowych. Prace odkładano do zakończenia robót ziemnych związanych przyłączami kanalizacyjnymi do kolektora sanitarnego (ukończono je jesienią 1993 r., przyłączając 90% budynków w centrum Wapna).

Doceniając wagę problemu Rada Gminy poprzedniej kadencji uchwa-

liła w budżecie kwotę 30 mln. zł. z przeznaczeniem na urządzenie zieleni.

Szczęśliwie się złożyło, iż zamieszkujący od niedawna na terenie naszej gminy (w Podolinie), państwo **Olechno** są świetnymi fachowcami w branży zakładania i urządzania terenów zieleni. Chętnie zgodzili się nieodpłatnie opracować projekt urządzenia terenów od budynku ośrodka zdrowia do Gminnego Ośrodka Kultury. Planuje się zagospodarowanie wszystkich wolnych placów, szczególnie zaś terenu *dzikiego parku*, znajdującego się przed przedszkolem. Ma tam powstać teren rekreacyjno-wypoczynkowy. Realizacja tych planów wymaga nakładów finansowych i znacznego wkładu pracy.

Realizacja I etapu projektu obejmuje niwelację terenu, nawiezenie torfu, wykonanie ozdobnych, kamiennych murków, lawek, chodników, parkingów itp.

Prace przy realizacji tego projektu mogą wykonywać osoby zatrudnione w ramach prac interwencyjnych.

Nad prawidłową realizacją projektu, przy stałej konsultacji z autorami z firmy *Olsza*, czuwa wójt gminy oraz inspektor do spraw budownictwa przy Urzędzie Gminy **Jan Koszutowski**

oraz brygadziści grupy pracowników interwencyjnych **Leszek Rogalski**.

Rozmach i szeroki zakres wykonywanych prac u części mieszkańców Wapna budzi wątpliwości, niepokoją koszty z tym związane.

Poprzedni stan centralnego placu Wapna, będącego wizytówką gminy, nie zadawał nikogo. Zamiast więc prowizorki zdecydowano się robić porządnie.

Wiele dyskusji budzi wysokość nakładów ponoszonych na wykonanie tych prac.

Przeznaczając określoną kwotę na tego rodzaju cele władze gminy wyszły z założenia, iż poza oczywistym wymiernym efektem tego rodzaju inwestycja jest najmniej kapitałochłonna. Trudno stworzyć front sensownej i użytecznej pracy dla wielu osób zatrudnionych w ramach prac interwencyjnych. Dotychczas poniesione nakłady to kwota około 30 mln. zł. Dalsze, związane z zakupem drzewek, krzewów i roślin ozdobnych ponoszone będą w miarę posiadania środków. A może mieszkańcom gminy spodoba się pomysł ofiarowania z własnych ogródków okazów odpowiadających projektowi, aby zdobiły zielenie w centrum stolicy gminy?

Zgłaszają się już ofiarodawcy. Warto to przemysleć.

na podstawie wypowiedzi wójta gminy Wapno **ANDRZEJA BAKA** **PIOTR PIOTROWSKI**

## Twój kawałek Europy

◆ Po zmianie drukarni 42 numer *Pałuk* drukował się 8 minut 27 sekund. Dawniej trwało to kilkanaście godzin. (dk)

◆ Jeszcze nie przebrzmiały echa muzyki country, a Gminny Ośrodek Kultury w Wapnie proponuje kolejne imprezy.

27 października o godz. 9<sup>00</sup> zapraszamy dzieci na imprezę pt. *Sekrety czarodziejskiej skrzyni* w wykonaniu aktorów Teatru im. S. Jaracza z Łodzi. Jedną z wielu atrakcji imprezy będzie losowanie upominków wśród wszystkich widzów.

Dzień później, tj. 28 października o godz. 20<sup>00</sup> zapraszamy wszystkich miłośników dobrej piosenki. Wystąpią: Magda Durecka - laureatka Opola '93, Jerzy Różycki - były członek zespołu *Gang Marcela* oraz Alina Pszczółkowska i Michał Gielniak. Zaprezentują światowe przeboje muzyki rozrywkowej (w tym również przeboje zespołu *ABBA* po polsku), a także fragmenty własnych programów *Magda Dance* i *Mega Mix*. Zapowiada się bardzo atrakcyjny wieczór. (sg)

◆ 8 października przeprowadzone zostały Jesienne Zawody Bractw Kurkowych w Śmiglu. Indywidualnie I miejsce zajął **Ryszard Lewandowski** z Piechcińskiego Bractwa Kurkowego. **Janusz Brzeziński** (PBK) był czwarty. Drużynowo Piechcińskie Bractwo Kurkowe zajęło IV miejsce. (rn)

◆ 16 października Piechcińskie Bractwo Kurkowe i LOK zorganizowali turniej strzelecki. Pierwsze miejsce zdobył **Wiesław Szafraniak**, drugie **Michał Pietrzakowicz**, trzecie **Czesław Michalski**, czwarte **Ryszard Lewandowski** i piąte **Wojciech Kolos**. W grupie młodzieżowej najcelniej strzelała **Emelina Krajewska**, drugi był **Waldemar Krajewski**, trzeci **Piotr Szafraniak**. (rn)

◆ 23 października Rada Charytatywna działająca przy parafii św. Andrzeja Boboli w Szubinie zorganizowała cykl imprez kulturalnych w Szubińskim Domu Kultury. Wśród gości byli przedstawiciele władz miasta i gminy Szubin oraz duchowieństwo. Około 150 osób wzięło udział w przeprowadzonej akcji charytatywnej. Zebrano 3 mln zł, które przeznaczone zostaną dla najbardziej potrzebujących dzieci w okresie świąt Bożego Narodzenia. Rada Charytatywna przygotowuje nowe akcje. (rn)

◆ 24 października na ulicach Szubina pojawił się słoń. Była to żywa reklama cyrku, który przyjechał do miasta. (rn)

◆ PKS informuje, iż w dniach poprzedzających Święto Zmarłych autobusy PKS będą kursowały następująco: w sobotę 29 października i w poniedziałek 31 października według sobotniego rozkładu jazdy. W niedzielę 30 października i w Święto Zmarłych 1 listopada według niedzielnej rozkładu jazdy. (wa)

◆ 5 listopada w Hali Sportowo-Widowiskowej w Barcinie wystąpi kabaret *Pigwa Show*. Wszystkie bilety zostały sprzedane. (rn)

◆ 26 listopada Szubiński Dom Kultury organizuje zabawę andrzejkową. Koszt 100.000 zł + 50.000 zł konsumpcja. Zgłoszenia przyjmuje Szubiński Dom Kultury, do 19 listopada. Początek piasów o godz. 20<sup>00</sup>. (rn)

◆ Muzeum Ziemi Szubińskiej przygotowuje wystawę pamiątek związanych z Janem III Sobieskim, pochodzącą ze

zbiorów **Romana Błażejaka**. Wystawę będzie można zwiedzać od 4 listopada do 7 grudnia br. (rn)

◆ W listopadzie Ośrodek Edukacji Teatralnej w Żninie rozpoczyna kurs dramy dla nauczycieli szkół podstawowych i ponadpodstawowych. Drama jest to nowoczesna metoda edukacji dzieci i młodzieży szkolnej, polegająca na tym, że uczniowie nie są biernymi odbiorcami cudzych słów, lecz współtworzą lekcje i ustosunkowują się do różnych wartości. Kurs dramy prowadzić będą wybitni jej znawcy, którzy sami stosują ją w pracy, m. in. **Halina Machulska** prezes Polskiego Ośrodka Międzynarodowego Stowarzyszenia Teatrów dla Dzieci i Młodzieży ASSITEJ. Pierwsze zajęcia odbędą się 5 i 6 listopada w Technikum Mechanicznym w Żninie. Kurs będzie obejmował 5 spotkań (raz w miesiącu). Po 30 godzinach nauki uczestnicy otrzymają świadectwo ukończenia kursu wydane przez ASSITEJ. Chętni mogą zgłaszać się do 28 października do Ośrodka Edukacji Teatralnej w Żninie (tel. 20-786). Odpłatność za jedno spotkanie wynosi 150.000 zł. (mr)

◆ 10 listopada w żnińskiej Sufragani nastąpi otwarcie wystawy fotograficzno-plastycznej pt. *Świat dziecka*. Na otwarcie zaproszone zostaną przede wszystkim dzieci. Otwierając wystawę organizatorzy zamierzają odczytać deklarację praw dziecka, a następnie złożyć w ręce burmistrza raport o sytuacji dziecka w Żninie. Przewiduje się także wystawienie spektaklu przez teatr *Wierzbak* pt. *Cecylia*. Wyświetlony zostanie także film o dzieciach (lub film dla dzieci) w żnińskim kinie. (mr)

◆ 23 listopada *Teatr im. Alberta Tison* w Żninie udaje się na zaproszenie *Górnoszląskiej Macierzy Kultury* do Rudy Śląskiej. Następnego dnia żniński teatr występować będzie w Katowicach. Od 25 do 27 *Teatr im. Alberta Tison* weźmie udział w *Ogólnopolskim Festiwalu Teatrów Amatorskich* w Dąbrowie. (mr)

## Znin

### Gdzie wymieniać pieniądze

W odpowiedzi na telefony naszych czytelników ze Żnina, którzy zwracali się do nas z pytaniem jakie banki nie biorą prowizji za wymianę starych banknotów na banknoty z nowym oznakowaniem informujemy, że żaden bank w Żninie nie bierze prowizji, a są to:

- Bank Spółdzielczy - kasy czynne od

7<sup>30</sup> do 14<sup>00</sup>, w soboty 7<sup>30</sup> - 10<sup>45</sup>,  
- Bank Gdański - kasy czynne 8<sup>00</sup> - 17<sup>00</sup>,

- PKO - kasy czynne od 8<sup>00</sup> - 17<sup>00</sup>.

Bank Poczty również nie bierze prowizji, lecz w Banku Poczty w Żninie nie zostaniemy obsługani, gdyż nie prowadzi on obrotu gotówkowego. (mr)



# NA PAŁUKACH ZIEMIA NADAL

Droga z Szubina do Łabiszyna prowadzi przez Smolniki. Do miejsca, w którym uczeń Zasadniczej Szkoły Zawodowej w Kowalewie Wielkopolskim Krzysztof Lis znalazł naczynia jest około 2 km, licząc od przejazdu kolejowego. Mimo, iż teren jest płaski, droga asfaltowa wije się i ma pięć ostrych zakrętów. Przypatrując się uważnie ukształtowaniu terenu można dostrzec niewielkie wzniesienie, z lewej strony przecięte drogą. Tam stoi budynek, w którym mieszkają państwo Lisowie.

## ODKRYCIE (STANOWISKO I)

Jerzy Lis, ojciec Krzysztofa, potrzebował ziemię do przysypania kiszonki. Daleko nie szukając, załadowali z sąsiadem piasek z pobliskiego wzniesienia. Wysypując go na kiszonkę zauważyli fragmenty glinianych naczyń. O znalezisku usłyszał Krzysztof. Razem z wujem Ryszardem poszli w miejsce, skąd była brana ziemia.

Odsypałem może 20-30 cm piasku i poczułem garnek - mówi Krzysztof. Ostrożnie kopalismy z dwóch stron. Odsłonił jeden, potem drugi i w końcu trzeci cały garnek. Czwarty stał obok. Przy dotknięciu rozleciał się. Na dnie rozsypanego naczynia zobaczyłem kości. Trzy naczynia stały na ciosanym kamieniu - mówi odkrywca. Ostrożnie przenieśliśmy gliniane garnki do domu. Nie zaglądałem od razu, co jest w środku. Czekałem cierpliwie aż przeschną. Bałem się, że mogą popękać. Kiedy były już suche wysypałem z nich piasek. W dwóch naczyniach - małym i średnim - był jakiś osad. W największym garnku zobaczyłem w piasku sporo małych kości.

Biorę do ręki urny, o których mówi Krzysztof. Wszystkie wykonane są z niepalonej gliny, bez użycia koła garncarskiego. Największa urna ma 11 cm wysokości i 12 cm średnicy. Widać ślad po oderwanym uszku oraz skromny ornament. Znajduje się w niej duża ilość kości. Średnie naczynie (wysokość 9 cm, średnica 9 cm) oraz małe (wysokość 5,5 cm, średnica 7 cm) mają zachowane uszka, ale są pozbawione ozdób.

Naszej rozmowie przysłuchuje się 7-letni Leszek, brat Krzysztofa. Małec z ciekawością zagląda do największego garnka i mieszka w nim paluszkami. Widać, że czegoś szuka. Wyjmuje kostki i patrzy na nie z dużym zainteresowaniem. Myślę, że to będą kości ptaków, bo są takie małe - mówi Leszek. Po chwili przynosi karton, w którym są fragmenty glinianych naczyń. Zebrałem je z kiszonki - mówi chłopiec. Wyjmuje różne kawałki, patrzy, porównuje okruchy. Wydaje mi się, że są z różnej gliny, bo różnią się kolorem - dodaje Leszek.

Przyniesione przez Leszka fragmenty urn są wykonane z niepalonej gliny. Są wśród nich okruchy, które były poddane procesowi wypalania. Widać to dobrze na przekroju skorupki - zewnętrzna część jest ceglasta, charakterystyczna dla gliny wypalanej. Środek jest czarny, a wewnętrzna ścianka - koloru gliny. Wygląda to tak, jakby ktoś dopiero niedawno wpadł na pomysł, aby garnki wypalać.

## KŁOPOTY Z GÓRKĄ

Z tą górką były zawsze problemy - mówi Dorota Lis. Stale się z niej kurzy. Dawniej była o wiele większa.



Gliniane garnki znalezione w Smolnikach

Kiedy mieszkaliśmy jeszcze w starym domu, zasłaniała widok zabudowań Szubina. Teraz ze starego domu mo-

noc całe mieszkanie wysprzątane, a z góry się kurzy. Okna są pozamykane, a ja biorę szufelkę i miotłkę, aby z parapetów zebrać piasek. Pół góry już wywiła. Chcieliśmy już tam las zasadzić w tym roku, ale pieniędzy nie starczyło.

I zawsze były jakieś przeszkody przy oraniu pola na górze - mówi Jerzy Lis. Za każdym razem wyorywałem kamienie różnej wielkości. Niektóre były duże. Trudno było je z pola usunąć. Skorup to zawsze pełno leżało. Kamienie zbieraliśmy, bo przeszkadzały w orce. Kładliśmy je przy drodze pod bez. Dużo tego nanosiłem. Widać było, że kamienie są lupane. Ludzie to wszystko pozbięrali. Kto potrzebował kamień do budowy, ten brał. Siałem żyto i lubin, aby się tak nie kurzyło. Ale to pomagało tylko trochę. Przy każdej orce zawsze coś się wykopało.

Kiedy szłam do szkoły, a było to w 1937 lub 1938 roku, to widziałam wykopane urny - mówi Stanisława Lis, babcia Krzysztofa. Po drugiej stronie drogi mieszkał Michał Chelminiak. Przy orce natrafił na garnki. Wykopywane zostały na górze, na stoku od strony

Szubina. Urny postawione były przy drodze. Miały pojemność około 2 litrów. Pamiętam, że ktoś przyjechał i oglądał te naczynia. Ale później wybuchła wojna i wszystko uciхло.

Teraz to jest tu sucho. A jeszcze nie tak dawno w miejscach, gdzie są łąki, ryby lowilem - mówi Jerzy Lis. Same tręśawiska i mokradła były naokoło. Torfu to zawsze było dużo. Melioracja i uregulowane koryto Czarnego Rowu mocno osuszyły teren. Chociaż mostek i tak trzeba co jakiś czas umacniać. Jerzy Lis dłuższą chwilę patrzy zamyślony na urny. Po chwili uśmiechając się mówi - na szafę tego nie postawię, bo może w nocy zacząć wychodzić. Bynajmniej na polu same nie urosły.

Wuj Henryk opowiadał, że natrafił na piec kamienny. Kamienie były wiązane gliną, a w środku miało znajdować się dużo popiołu. Tylko czy można jemu wierzyć? - zastanawia się Dorota Lis. Czasami opowiadaliśmy sobie takie bajki - dodaje.

## STANOWISKO I

Krzysztof pokazuje miejsce, w którym znalazł naczynia - na zachodnim stoku góry, od strony Szubina, blisko szczytu. Układa urny tak jak stały,

kiedy je odkopał. Wszystkie znajdowały się na płycie z kamienia lupanego, o wymiarach 19x17,5 cm.

Z ojcem Krzysztofa obchodzę górkę. Widać dużo leżących kamieni różnej wielkości, lupanych i gładzonych. Największy z leżących na polu ma wymiary 63,5x46 cm i 12 cm grubości. Niektóre kamienie z jednej strony są mocno osmolone. Przy szczytce widoczne są liczne łupki krzemienne. Im bliżej szczytu, tym występuje ich więcej. Są porzucane po całym polu.

## JEST I BURSZTYN!

W tym miejscu było dużo bursztynu. Robotnicy, którzy stawiali śluzę, wykopali bursztyn, który całymi siatkami zabierali ze sobą do domów. Trochę i mnie udało się znaleźć - mówi Jerzy Lis.

Podchodzimy do śluzi postawionej na Czarnym Rowie, który przepływa tuż obok góry (stanowisko I). Napis pozostawiony w betonie przez robotników informuje o dacie wykonania betonowych elementów śluzi. Było to 14 lipca 1989 roku.

W domu oglądam około 30 okruchów bursztynu, które znalazł Jerzy Lis przy śluzie. Największa bryłka ma 3,5 cm długości. Niektóre okruchy bursztynu są przelupane. Mają one najczęściej chropowatą powierzchnię. Jeden kawałek bursztynu (o długości 2 cm) jest inny od pozostałych. Jest cały wygładzony i ma przewrane oczko.

## PIĘŚCIAK

Państwo Lisowie mówią także o znalezionym kamieniu. Kamień wydaje się być krzemienym pięściakiem (5,7 cm wysokości, 3,4 cm szerokości, grubość 2,3 cm).

## STANOWISKO II ORAZ III

Henryka Lisa, brata Stanisławy odnajduję w sklepie spożywczym w Drogosławiu. Na pytanie czy coś słyszał o urnach w Smolnikach zycielwie się uśmiecha. Zaprasza do stolika. Zaczyna opowiadać. Po chwili jesteśmy w samochodzie i jedziemy do Smolnik.

Po raz pierwszy wyorałem urny w lipcu 1947 r. na górze (stanowisko I)

- mówi Henryk Lis. Plugiem natrafiłem tam też na palenisko. Zbudowane było z glazów i oblepione gliną. W środku znajdowała się masa popiołu. Palenisko mieściło się na stoku od strony Szubina. Część kamieni przeszkadzających w orce usunąłem z pola. Lemieszczę często pękały. Palenisko wyraźnie zataczało łuk i mogło mieć około 1,5-2 m średnicy. Część tego paleniska i kamieni powinna być jeszcze w ziemi, o ile nie została później wyorana. Ta góra znacznie się obniżyła - wspomina Henryk Lis. Wiatr wywił z niej sporo piasku. Była o wiele wyższa. Rocznie o dobrych kilka centymetrów maleje. Wyorałem razem około 20 urn o pojemności 1,5-2 litrów. W niecce urna była obstawiona kamieniami i od góry



Bursztyny

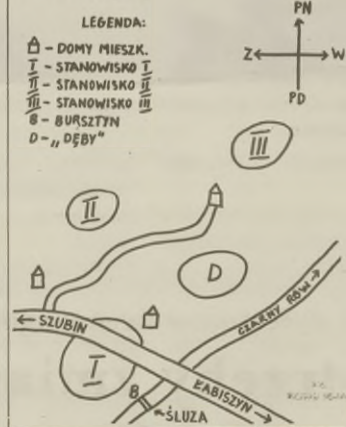
fol. Ryszard Nowicki

zemy zobaczyć budynki w mieście. Najgorzej to zawsze jest wiosną - ubolewa matka Krzysztofa. W marcu wieją tak silne wiatry, że czasami jest prawdziwa burza piaskowa. Cały piasek niesie w stronę domu. Na Wielka-

1938 roku, to widziałam wykopane urny - mówi Stanisława Lis, babcia Krzysztofa. Po drugiej stronie drogi mieszkał Michał Chelminiak. Przy orce natrafił na garnki. Wykopywane zostały na górze, na stoku od strony

fol. Ryszard Nowicki

### ORIENTACYJNY SZKIC STANOWISK ARCHEOLOGICZNYCH W SMOLNIKACH



Orientacyjny szkic stanowisk archeologicznych w Smolnikach rys. Ryszard Nowicki



# GARNKI RODZI

przykryta większym glazem. W każdym grobie była tylko jedna urna. Niektóre urny miały szlaczek - jakby odcisnięto co kawałek gałązkę. Natrafiałem też na takie, które miały zdobienia w kształcie końcówek dachówki czy falbanki. Dużo krzemieni znalazłem. Długie iskry z nich krzesalem. Wyorałem sporo kamieni. Niektórych nie mogłem unieść. Zwykle

dwa takie miejsca, gdzie występuje ziemia jakby zmieszana z popiołem i gliną. Też znajdują się na wierzchołkach pagórków. Oddalone są wszystkie od siebie około 500-600 metrów.

W odległości około 500 m od stanowiska I zatrzymujemy się na niewielkim wzniesieniu (stanowisko II). Tutaj znajduje się dużo większe palenisko od tamtego - mówi Henryk

charakterystyczne miejsce. Pomiedzy stanowiskiem II a III znajduje się dom, w którym mieszka Henryk Lis. W ogródku widać dużo kamieni łupanych i gładzonych - są pobielone i służą jako podstawa klombów.

W tym miejscu (stanowisko III) ziemia się nie kurzy - mówi Henryk Lis. Wyraźnie czuję pod nogami ziemię mocniejszą, bardziej zbitą. Kawałek dalej od wskazanego miejsca buty mocno zagłębiają się w ziemię.

Wyorałem tutaj bardzo dużo kości, coś takiego jakby ptasie nogi. Piszczelowate kości, chyba były pochodzenia zwierzęcego. Tylko w tym miejscu występuje żużel - dodaje. Dwa razy zagłębia łopate w ziemi. Na powierzchni widać bryłki spieczonej ziemi. Są także kawałki zwęglonego drewna.

## DĘBY

Wracając ze stanowiska III Henryk Lis wspomina, że były tutaj same bagna i trzęsawiska. Niedaleko obecnego Czarnego Rowu płynęła Stara Gąsawka - tak nazywali tę rzeczkę jego rodzice i starzy mieszkańcy. Czarny Rów został poszerzony i uregulowany, a po Starej Gąsawce pozostało dobrze widoczne w terenie suche koryto.

Dochodzimy do pola, gdzie wyorywane są inne przedmioty. Wystarczy głębiej wjechać plugiem, aby zahaczyć o konar dębowy. Są one wszystkie zwęglone i bardzo ciężkie. Najdłuższe mają ponad 3 m długości. Wyorałem sporą ilość takich kawałków, które traktorem zawiozłem na podwórko. Po odlupaniu mniejszych kawałku lepiej paliły się w piecu niż węgiel - wspomina brat Stanisławy Lis.

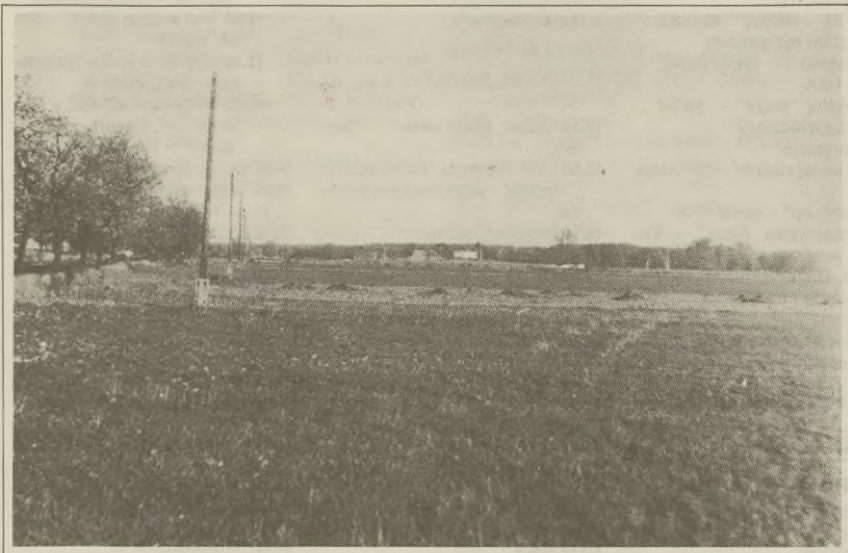
Tam, gdzie wyorałem urny (stanowisko I), znalazłem kiedyś kamienną siekierkę. Taki dziobak, wygładzony z szarego kamienia. Nie miała przewierconego otworu. Widzi pan, nikt na to wcześniej nie zwracał uwagi - mówi sympatyczny pan Henryk.

Pytań i wątpliwości jest wiele. Można je wyjaśnić tylko poprzez przeprowadzenie kompleksowych badań archeologicznych.

**RYSZARD NOWICKI**

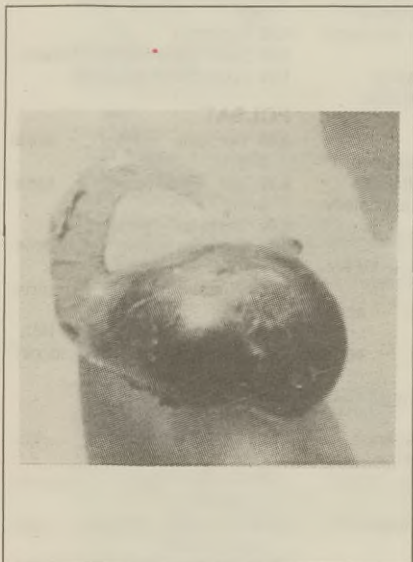
PS. Jak powiedziała nam **Olga Romanowska-Grabowska**, zastępca Wojewódzkiego Konserwatora Zabytków, odkryte wykopaliska znajdują prawdopodobnie miejsce w Muzeum Ziemi Szubińskiej; dotyczą Szubina i w Szubinie jest ich miejsce.

Obecnie odkryte ementarzysko łyżeczki bada **Józef Łoś** z Muzeum im. Leona Wyczółkowskiego w Bydgoszczy. Za dwa tygodnie przedstawimy Państwu jego wypowiedź na temat odkrycia. (dk)



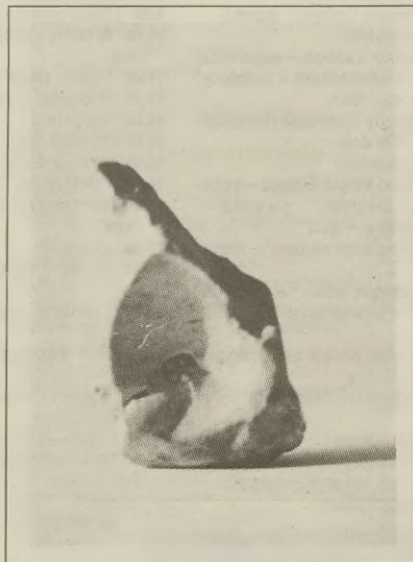
Widok stanowiska I

fot. Ryszard Nowicki



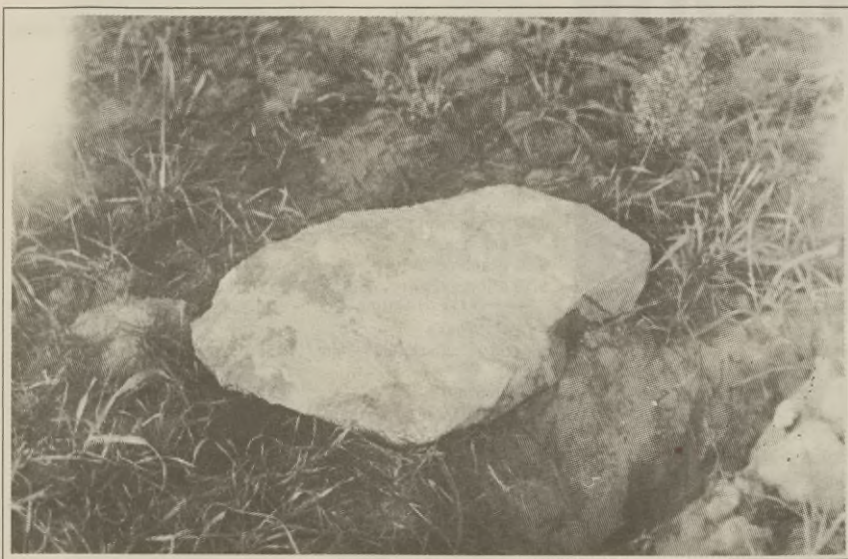
Krzemienny pięciak?

fot. Ryszard Nowicki



Żywniczny burszyn

fot. Ryszard Nowicki



Płyta kamienna leżąca w polu (stanowisko I)

fot. Ryszard Nowicki

były to kamienie polne, jakby na pół porozbijane. W kilku urnach był popiół. Kości w nich nie spotkałem. Popiół miał kolor żółty, jakby był to kompost lub jakaś mierzwa. To wszystko wyorałem na zachodnim stoku wzniesienia od strony Szubina.

Henryk Lis pokazuje miejsce, w którym natrafił na palenisko. Ziemia w tym miejscu zawsze była inna i zboże inaczej rosło - mówi. Są jeszcze

Lis. Natrafiałem na piec podczas prac polowych. Kamieni nie rozbierałem, więc powinien być nadal w ziemi. W tym miejscu zboże też inaczej rośnie, gleba musi być w coś zasobniejsza - dodaje. Znalazłem tutaj sporo kul kamiennych, okrągłych i pięknie wygładzonych. Były one trochę większe od piłeczki golfowej.

W odległości około 600 m od stanowiska II znajduje się kolejne

## ZAPOMNIANY SZTANDAR

Kilka miesięcy temu, podczas prac remontowych budynku plebanii w parafii św. Jana Chrzyciela w Chomiąży Szlacheckiej, znaleziono pochodzący z lat międzywojennych sztandar miejscowego kółka rolniczego. Podczas kilkudziesięciu lat zapomnienia i przechowywania w nie najlepszych do tego warunkach, jego stan jest dość dobry, chociaż zabieg konserwatorski będzie niezbędny.

metalowe tabliczki w kształcie tarcz. Wygrawerowano na nich w kolejności:

1. d. 5 III 1933 Kazimiera Mlicka
2. Rada Główna W.T.K.R. 5 III 1933
3. Rada i Prezes W.T.K.R., Oddział w Żniniu, 5 III 1933
4. A. Michalski, Łysinin, 5 III 1933

Poniżej widnieją ślady po jeszcze sześciu tabliczkach, których fundato-



Centralną część rewersu zajmuje naszyte okrągłe płótno z namalowanym na czerwonym tle białym orłem w złotej koronie. Wokół napis: *Kółko Rolnicze w Chomiąży*. W górnym narożniku wyhaftowane są litery *W.T.K.R.*, a w obu dolnych narożnikach: *23 II 1908* oraz *23 II 1933*. Awers to naszyty i namalowany na płótnie wizerunek Matki Boskiej Częstochowskiej, wokół którego czytamy: *Błogosław Matko Ojczyście Łany i Kraj Kochany*. Narożniki zajmują niemal identyczne, o bardzo dobrze zachowanych i intensywnych barwach, hafty czterech wiązanek zbóż i ziół (mak, rumianek, chaber, żyto, owies).

Pewne informacje zawarte zostały na drzewcu. Znajdują się tam cztery

rów już chyba nie uda się ustalić. Drzewce zakończone jest głowicą będącą godłem kółek rolniczych. Niestety, nie powiodły się próby uzyskania chociaż najważniejszych informacji związanych z tą jakże cenną dla miejscowego środowiska pamiątką. Wiele pytań pozostaje bez odpowiedzi: jakie były okoliczności ufundowania sztandaru, kto go wykonał, co oznaczają umieszczone na nim daty, gdzie było jego miejsce, dlaczego i kiedy złożono go na plebanii?

Może Czytelnicy *Pałuk* pomogą ustalić te i inne nieznanne fakty?

Sztandar ma zostać ponownie uroczystie poświęcony i zajmie godne miejsce.

**ADRIANNA WIERSKA**

## Drugi w Wielkopolsce, największy na Pałukach

### GLAZ NARZUTOWY W BUDZIEJEWKU KOŁO MIEŚCISKA

2 km na południe od Mieściska zobaczyć można granitowy glaz narzutowy zwany kamieniem św. Wojciecha. Po glazie św. Jadwigi spod Gołuchowa jest to drugi co do wielkości w Wielkopolsce i tym samym największy na Pałukach pomnik przyrody, o długości 7,5 m, szerokości 4,7 m, wysokości nad ziemią 1,3 m a pod ziemią 2,7 m. Obwód

gi. Po śmierci świętego urządzono przewiezienie glazu (kamienia) do Gniezna i ustawienie przed katedrą. Zbudowano olbrzymie sanie i pięćdziesiąt koni (wg innej wersji sto wołów) pociągnęło glaz do Gniezna. Kiedy zjechało w dolinę glaz zsunął się z sań i wrył głęboko w ziemię. Nie pomogły żadne wysiłki. Musiano go pozostawić. Zaczęto go nazywać Ka-



wynosi 2.050 cm. Od 1833 r. na życzenie miejscowych chłopów glaz jest chroniony.

Podobno św. Wojciech przebywając w tych stronach wygłosił z glazu kazanie do okolicznego ludu. Do dziś wgłębenia w glazie pokazywane są jako odciski butów, pastorału i księ-

mieniem św. Wojciecha. Pewnego dnia spod glazu wypłynęło źródelko, którego woda miała cudowne właściwości przywracania wzroku niewidomym. Cudowna moc jednak skończyła się, gdy jakiś poganin przemysł oczy swego ślepego konia.

**JÓZEF MAROŚ**



# PROGRAM TELEWIZYJNY 28.10-3.11

## PIĄTEK 28.10

### PROGRAM I

- 6.00 Kawa czy herbata?
- 8.00 "Moda na sukces" - serial
- 8.30 Dla dzieci: Ciuchcia
- 8.55 Gimnastyka
- 9.00 Wiadomości
- 9.10 Mama i ja
- 9.25 Domowe przedszkole - Przed-szkolny koncert życzeń
- 10.00 "Młodzi jeźdźcy" - serial USA
- 10.50 Muzyczna Jedynka
- 11.00 Szkoła dla rodziców
- 11.15 Uszyj to sama
- 11.30 U siebie
- 12.00 Wiadomości
- 12.10 Agrobiznes
- 12.15-14.55 Telewizja Edukacyj-na:
- 12.15 Magazyn Notowań - Ostródzkie specjalności; Rzeźnia po francusku
- 12.45 Jaka szkoła?
- 13.10 Rodaków portret własny
- 13.25 Odkryć siebie, czyli dusza pod mikroskopem - Dlaczego boimy się psychoanalizy?
- 13.45 Gabinet strachu
- 14.00 Sądobranie
- 14.05 Jeśli nie Oxford, to co?
- 14.25 "Biznes po amerykańsku" - serial dok. USA
- 15.00 Party-tura
- 15.30 Grand Prix - Mistrzostwa Zawodowych Par Tanecznych
- 15.55 Muzyczna Jedynka
- 16.00 "Moda na sukces" - serial
- 16.25 Dla dzieci: Ciuchcia
- 17.00 Teleexpress
- 17.20 Tata, a Marcin powiedział...
- 17.30 Goniec - magazyn kulturalny
- 17.40 Test - magazyn konsumenta
- 18.05 Randka w ciemno
- 18.50 Zulu Gula, Miedziana 13
- 19.00 Wieczorynka
- 19.30 Wiadomości
- 20.10 "Brzemień winy" (1/2) - film USA
- 21.45 Puls dnia
- 22.10 W.C. Kwadrans
- 22.25 Nasza szkapka
- 23.00 Wiadomości
- 23.15 Publicystyka kulturalna
- 23.45 "Balanga" - film fab. pol.
- 1.05 Przez łądy i morza
- 1.25 Grand Prix (powt.)
- 1.55 Zakończenie programu

### PROGRAM II

- 7.00 Panorama
- 7.10 Sport telegram
- 7.20 Język angielski - kurs BBC
- 7.30 Dwójka o poranku
- 8.00 Zbliżenia i przegląd prasy
- 8.10 "Dzwonek na przerwę" - program dla dzieci pod red. E. W. Krenzów
- 8.30 "Zbójnicy króla" - serial duński
- 9.00 Transmisja obrad Sejmu (w przerwie obrad ok. 13.00 Panorama)
- 14.55 Powitanie
- 15.00 Truskawkowe studio
- 15.30 Studio sport
- 16.30 "Od dziewiętej do piątej" - serial prod. USA
- 16.55 "Daremma misja" - film dok.
- 17.35 "Tam jest Polska" - reportaż
- 18.00 Panorama
- 18.10 Zbliżenia
- 18.30 Nietak - magazyn młodzieżowy pod red. M. Grześkowiaka
- 19.00 Jeden z dziesięciu
- 19.35 La la mi do, czyli porykiwania szarpidrutów
- 20.00 Bilans XX wieku (2)
- 21.00 Panorama
- 21.30 Poradnia pozamałżeńska
- 22.00 "Misery" - thriller psych. USA
- 23.45 Knittel w BWA
- 24.00 Panorama
- 0.05 Sport telegram
- 0.15 Non stop kolor - magazyn październik 1994
- 1.05 Zakończenie programu

### POLSAT

- 8.00 "Odrobina miłości" - serial ang.
- 8.30 "Jonny Quest" - serial anim.
- 9.00 "Sąsiedzi" - serial australijski
- 9.30 "Skrzydła" - serial USA
- 10.00 "Więźniarki" - serial australijski
- 11.00 "Ordynat Michorowski" - film fab.
- 12.05 Telegazeta
- 13.55 Program dnia
- 14.00 A la carte - magazyn kulinarny
- 14.30 Magazyn
- 15.00 "Statek miłości" - serial USA
- 16.00 Pamiętnik nastolatki

- 16.30 Informacje
- 16.45 Gramy! - muzyka w TV Polsat
- 17.00 "Odrobina miłości" - serial ang.
- 17.30 "Pac Man" - serial anim.
- 18.00 "Sąsiedzi" - serial austral.
- 18.30 Informacje
- 19.00 "Telewizja 101" - serial USA
- 20.00 "Prawo Burke'a" - serial USA
- 21.00 "Brygada Acapulco" - serial USA
- 21.55 Gramy! - muzyka w TV Polsat
- 22.00 Informacje
- 22.10 Biznes tygodni
- 22.30 "Miraz" - film USA
- 24.00 Na każdy temat
- 1.00 Talia gwiazd
- 1.30 Pożegnanie

## SOBOTA 29.10

### PROGRAM I

- 7.00 Z Polski
- 7.10 Eko-echo
- 7.25 Wszystko o działce i ogrodzie
- 7.50 Agrolinia

**NOWY SKLEP DLA PUSZYSTYCH**  
odzież i bielizna damska, męska w dużych rozmiarach  
**MAXI**  
ŻNIN, UL. RYCHLEWSKIEGO  
(zaplecze od ul. Śniadeckich)

- 8.30 Sportowa apteka
- 9.00 Wiadomości
- 9.10 Ziarno
- 9.35 Dla dzieci i młodzieży: 5-10-15
- 10.35 "Niezwykły przyjaciel" - serial ang. dla młodzieży
- 11.00 "Przyroda w obiektywie" - film dok. austral.
- 11.45 Swojskie klimaty
- 12.00 Wiadomości
- 12.10 Swojskie klimaty
- 12.55 Zwierzęta świata - "Aksamitne pazury": "Łamacze - znak firmowy ssaków drapieżnych" - serial dok. ang.
- 13.30 Walt Disney przedstawia: "Goofy i inni", "Zorro"
- 15.00 Widowisko artystyczne
- 15.15 "Narodziny Solidarności" - film dok.
- 15.55 Kraj - magazyn
- 16.25 "Spółka rodzinna" - serial pol.
- 17.00 Teleexpress
- 17.20 MdM, czyli Mann do Materny, Materna do Manna
- 17.50 Mini-videofashion
- 18.10 "Beverly Hills, 90210" - serial USA
- 19.00 Małe wiadomości DD
- 19.10 Wieczorynka
- 19.30 Wiadomości
- 20.10 "Brzemień winy" - film fab. prod. USA
- 21.55 Czar par
- 23.20 Wiadomości
- 23.30 Sportowa sobota
- 0.05 "Wyznawcy zła" - horror USA
- 1.55 "Miasteczko Hellgate" - horror USA
- 3.20 Muzyczna Jedynka nocą
- 3.50 Zakończenie programu

### PROGRAM II

- 7.00 Panorama
- 7.10 Muzyczny poranek
- 7.30 Tacy sami
- 7.50 Spotkania z językiem migowym
- 8.00 Zawód - amator
- 8.30 "Sandokan" - serial anim.
- 9.00 Program lokalny
- 10.00 "Ealing, czyli Polskie Gniazdo w Londynie" - film dok.
- 10.30 Animals
- 11.00 Ulica Sezamkowa
- 12.00 Akademia Filmu Polskiego: "Album polski", cz. I "Maria", cz. II "Anna"
- 14.30 "Życie obok nas" - "Widziane z bliska": "Ptaki" - serial dok.
- 15.00 Apetyt na zdrowie
- 15.45 "Wysypisko" - telenowela
- 16.00 "Grace w opalach" - serial USA
- 16.30 Familiada - teleturniej
- 17.00 "Róża" - koncert Maanam
- 17.55 Losowanie gier liczbowych Totalizatora Sportowego
- 18.00 Panorama
- 18.10 Program lokalny
- 18.30 7 dni świat
- 19.00 Gra - teleturniej
- 19.35 Dziura w koszu
- 20.00 Program rozrywkowy
- 21.00 Panorama
- 21.30 Słowo na niedzielę
- 21.35 Camerata 2 przedstawia
- 22.05 Czarne legendy Dziekiego Zachodu: "Pat Garrett i Billy Kid" - western USA
- 0.05 Panorama

- 0.10 Rock noc
- 1.15 Zakończenie programu

### POLSAT

- 8.30 "Pac Man" - serial anim.
- 9.00 "Sąsiedzi" - obycz. serial australijski
- 9.30 Fashion TV
- 10.00 Telewizja 101 - serial USA
- 11.00 "Brygada Acapulco" - serial USA
- 12.00 "Blond Venus" - film USA
- 13.40 Oscar - mag. filmowy
- 14.30 4x4 Magazyn motoryzacyjny dla dużych i małych
- 15.00 "Daktari" - serial USA
- 16.00 "Prawo Burke'a" - serial
- 17.00 "Rajska plaża" - serial USA dla młodzieży
- 17.30 "Banana split" - serial anim. dla dzieci
- 18.00 "He-Man" - serial anim.
- 18.30 Informacje
- 19.00 "Łowcy głów" - miniserial USA
- 20.00 "Ziarno tamaryszku" - film USA
- 22.15 "W sercu kłamstwa" - film USA
- 23.50 Bruce Springsteen - koncert rockowy
- 0.50 Link Journal - magazyn mody
- 1.20 Pożegnanie

## NIEDZIELA 30.10

### PROGRAM I

- 7.00 Rolnictwo na świecie
- 7.15 Daleko i blisko
- 7.35 Tydzień
- 8.00 Notowania
- 8.30 Niedzielnego poranek filmowy
- 8.55 Tut Turu Company
- 9.10 Teleranek
- 9.35 Tęczywo Music-Box
- 10.10 "Niebezpieczna zatoka" - serial kanad.
- 11.00 Wiadomości
- 11.10 "Na spotkanie z przyrodą" - film dok. USA
- 12.00 Koncert życzeń
- 12.30 Z kamerą wśród zwierząt - Jak przygotowują się do zimy zwierzęta krajowe?
- 12.45 Encyklopedia II wojny światowej - Narodziny wojny (3) - Polityka
- 13.10 Pieprz i wanilia: Europa znana i nieznaną - Śladami wikingów
- 13.55 W starym kinie: "Szkartatna ulica" - melodramat USA (1945 r.)
- 15.40 100 pytań do...
- 16.10 Oko w oko z Ewą Wachowicz
- 16.35 Antena
- 17.00 Teleexpress
- 17.20 Śmiechu warte
- 18.05 "Dynastia Colbich" - serial USA
- 19.00 Wieczorynka: "Gumisie"
- 19.30 Wiadomości
- 20.10 "Z potrzeby serca" (2/6) - serial prod. wio-skiej
- 21.05 Sportowa niedziela
- 21.30 "Hollywoodzcy czarodzieje" (5) - serial dok. USA
- 21.50 Racja stanu
- 22.20 Wieczór z Alicją
- 23.20 "Cudzoziemka" - film fab. pol.
- 1.00 XII Turniej Bokserski im. Feliksa Stamma - finały
- 2.00 Zakończenie programu

### PROGRAM II

- 7.00 Echa tygodnia
- 7.30 Film dla niesłyszących: "Z potrzeby serca" (2) - serial
- 8.15 Słowo na niedzielę
- 8.30 Rody polskie - Morawscy
- 9.00 Program lokalny
- 10.00 "XXVIII Festiwal im. Jana Kiepury Krynica '94" - rep.
- 11.00 Godzina z Hanną-Barberą
- 12.00 "Lucky Luke" - serial przyg. prod. wł.
- 13.00 "Podróż Felliniego" - film biogr.
- 14.00 "Podróż w czasie i przestrzeni": "Era kosmiczna" (3) - "Wszehświat inaczej" - serial dok.
- 14.55 "A kuku, panie kuku" - serial
- 15.00 Teatr dla Dzieci: Henryk Sienkiewicz "Janko Muzykant"
- 15.50 Halo, Dwójka
- 16.00 "Jest jak jest" - serial
- 16.30 Familiada - teleturniej
- 17.00 Jak powstał film "Rapa-Nui"?
- 18.00 Wydarzenie tygodnia
- 18.25 Dystans - mag. sportowy
- 18.50 Program lokalny
- 19.00 Gra - teleturniej
- 19.35 "Przygody Animków" - serial

- 20.00 Godzina szczeroci
- 21.00 Panorama
- 21.30 Bezludna wyspa
- 22.25 "Rodzinne fotografie" (4-ost.) - serial prod. USA
- 23.10 Teatr Sensacji: Anthony Shaffer "Kłopoty wdowy"
- 0.15 Panorama
- 0.20 Muzyczny blok Dwójki
- 0.55 Zakończenie programu

### POLSAT

- 8.00 "Blond Venus" - film USA
- 9.45 Bruce Springsteen - koncert rockowy
- 10.40 "Daktari" - serial USA
- 11.45 "Kawaleczek raj" - film USA
- 13.20 Gramy! - muzyka w TV Polsat
- 13.50 Jesteśmy - prog. red. katolickiej
- 14.20 Fashion TV
- 14.50 Świat według dziecka - program rozrywkowy
- 15.50 "Ziarno tamaryszku" - film USA
- 18.00 "Rajska plaża" - serial USA dla młodzieży
- 18.30 Informacje
- 19.00 "W tajnej służbie" - miniserial ang.
- 20.00 "Robocop" - serial USA
- 21.00 "Pokerzystka Alicja" - film USA
- 23.00 4x4 Magazyn motoryzacyjny dla dużych i małych
- 23.30 Antena 2
- 24.00 Koncert rockowy
- 1.00 Pożegnanie

## PONIEDZIAŁEK 31.10

### PROGRAM I

- 6.00 Program dnia
- 6.05 Magazyn Notowań: Farma 1000 akrów
- 6.30 Szkoły w Europie: Diagnostyka - terapia - edukacja
- 6.55 Kawa czy herbata?
- 8.10 "Dynastia Colbich" (powt.)
- 9.00 Wiadomości
- 9.10 "Michael Landon - wspominaj mnie z uśmiechem i radością" - film dok. USA
- 11.00 "Ogrody Tadeusza Reichsteina" - film dok.
- 12.00 Wiadomości
- 12.10 "Radio Wolna Europa - pożegnanie rozgłośni" - reportaż
- 12.45 Telekino - quiz
- 13.20 "Szkaplerze nadziei" - reportaż
- 13.50 W starym kinie: "Johnny Belinda" - melodramat USA (1948 r.)
- 15.30 Na rogu świata i nieskończoności
- 16.00 "Aktorski protest - akt I" - film dok.
- 17.00 Teleexpress
- 17.20 "Minamura - moje życie" - film fab. ameryk.-austral.
- 19.00 Wieczorynka

- 12.00 "Kosmiczna zagadka" - film austral.
- 13.40 Ojczyzna-polszczyzna
- 14.00 Cyrki świata - XV Międzynarodowy Festiwal Cyrku Młodych
- 15.00 Teatr dla Dzieci: Bolesław Prus "Anielka"
- 15.40 Studio Dwójki
- 15.50 "Wspomnienie o George'u Gershwinie" - film dok.

Przedsiębiorstwo  
Produkcjno-Handlowe  
**TORO**  
Stanisław Szulc  
cukiernia - piekarnia - produkcja makaronu  
biuro: Szkolna 1, tel. 20-241  
poleca hurtowo i detalicznie:  
- wyroby ciastkarskie,  
- ciasteczka deserowe,  
- pieczywo piekarnicze  
Sprzedaż w sklepie  
makaronu ul. Śniadeckich 3, tel. 20-241

- 17.30 "Józef Warszawski" - film dok.
- 18.00 Jana Pietrzaka "Panie śliczne i liryczne" - widowisko artystyczne
- 18.50 Program lokalny
- 19.00 Koło fortuny - teleturniej
- 19.35 Dzieła Szekspira w animacji: "Makbet" - film anim. ang.
- 20.00 "Przystanek Alaska" - serial
- 20.50 Przystanek Dwójki
- 21.00 Panorama
- 21.30 "Dom przy Carroll Street" - film fab. ang.
- 23.10 "Bośnia" - film dok. fr.
- 1.20 Armia: Triodante, cz. I "Piekiło"
- 1.40 Zakończenie programu

### POLSAT

- 8.00 "Odrobina miłości" - serial ang.
- 8.30 "Banana split" - serial anim.
- 9.00 "Łowcy głów" - miniserial
- 10.00 "W tajnej służbie" - miniserial ang.
- 11.00 "Rajska plaża" - serial
- 11.30 "Robocop" - serial USA
- 12.30 Telegazeta
- 13.50 Program dnia
- 13.55 Kurs języka angielskiego
- 14.10 "Pokerzystka" - film USA
- 16.00 Twój lekarz - magazyn medyczny
- 16.30 Informacje
- 16.45 Gramy! - muzyka w TV Polsat
- 17.00 "Odrobina miłości" - serial ang.
- 17.30 "Miś Paddington" - serial anim.
- 18.00 "Sąsiedzi" - serial australijski
- 18.30 Informacje
- 19.00 "Adam-12" - serial krym.
- 20.00 "Jak zamordować milionerkę?" - film USA lub "Alfredo" - film wł.
- 21.55 Gramy! - muzyka w TV Polsat
- 22.00 Informacje
- 22.30 "Szpital miejski" - serial obycz. USA
- 23.30 Tylko dla dam
- 24.00 Pożegnanie

## WTOREK 1.11

### PROGRAM I

- 7.15 Program dnia
- 7.20 "Dzika Ameryka" - "Dziki indyk amerykański" - film dok.
- 8.30 "Pielgrzym pojedynania" - film dok.
- 9.00 Wiadomości
- 9.10 Młodzieżowe Studio Poetyckie - Halina Poświatowska
- 9.35 "Historia złotej ciemki" - film fab. pol.
- 11.00 Wiadomości
- 11.10 "Polski Panteon w Montmercy" - film dok.
- 11.25 "Człowiek wobec śmierci" - reportaż
- 12.00 "Pamięć narodowa" - reportaż
- 12.25 Przeboje Bogusława Kaczyńskiego - Gaude Mater Polonia
- 13.15 Cztery pory uczuć - widowisko poetycko-muzyczne
- 13.45 W Starym Kinie: "Wrzos" - melodramat pol.
- 15.25 Jarosław Marek Rymkiewicz - Moje dzieło pośmiertne - widowisko poetyckie
- 16.00 "Aktorski protest - Akt II" - film dok.
- 17.00 Teleexpress
- 17.15 "Oślawiona" - film fab. USA
- 19.00 Wieczorynka
- 19.30 Wiadomości
- 20.10 "Niedzielne dzieci" - film fab. szwedzki
- 22.15 Spodziewane nadejście jesieni, czyli obrazy lancorońskie

- humoreska poetycko-muzyczna Leszka Długosza
- 22.45 Wiadomości
- 23.00 "Podróż sentymentalna" - film dok.
- 0.40 Na rogu świata i nieskończoności
- 1.10 Jarosław Marek Rymkiewicz - Moje dzieło pośmiertne
- 1.40 Zakończenie programu

### PROGRAM II

- 7.00 Panorama
- 7.10 Sport telegram
- 7.35 "Przygody Blacky'ego"
- 8.00 Claudio Monteverdi i polscy twórcy baroku
- 9.00 Program lokalny
- 10.00 Nekropolia za Olzą
- 10.30 "Przebaczenie" - film dok.
- 11.00 Teatr Telewizji: Adam Mickiewicz "Pan Tadeusz" - Księga I "Gospodarstwo"
- 12.00 "Kto widział wiatr?" - film fab. kanad.
- 13.40 Niepokoje końca tysiąclecia - Życie wieczne
- 14.00 "W górach świata" - "Tai Shan - siedem tysięcy stopni" - film dok.
- 14.30 Studio sport - Wielcy sportu
- 15.00 Teatr dla Dzieci: Bolesław Prus "Anielka" (2)
- 15.50 "Audrey Hepburn we wspomnieniach" - film dok.
- 17.00 Ballada o drodze - Rafał Wojaczek
- 17.40 Bliscy i oddaleni - Wiersze ks. Jana Twardowskiego
- 18.45 Refleksje z ks. Malińskim
- 18.50 Program lokalny
- 19.00 "Nadzieja - Mari..." - poezja ks. Janusza Pasierba
- 19.30 Dzieła Szekspira w animacji: "Hamlet" - ang. film anim.
- 20.00 Requiem dla Sarajewa - koncert na rzecz Sarajewa
- 20.50 Refleksje z ks. Malińskim
- 21.00 Panorama
- 21.30 Refleksje z ks. Malińskim
- 21.35 Karnawał dziadowski
- 22.15 "Podróż do Bountiful" - film USA
- 0.05 Panorama
- 0.10 Count Basie Made In Poland
- 1.00 Zakończenie programu

### POLSAT

- 8.00 "Odrobina miłości" - serial ang.
- 8.30 "Miś Paddington" - serial anim.
- 9.00 "Sąsiedzi" - serial
- 9.30 W drodze - prog. red. katolickiej
- 10.00 "Szpital miejski" - serial USA
- 11.00 "Rajska plaża" - serial USA
- 11.30 "Zamknąć za sobą drzwi" - serial pol.
- 13.00 Umarli i żywi
- 13.30 Książki z górnej półki
- 14.00 "Kawaleczek raj" - film USA
- 15.30 Forrest Gump - reportaż z planu filmu
- 16.00 Pamiętnik nastolatki - mag. młodzieżowy
- 16.30 Gramy! - muzyka w TV Polsat
- 17.00 "Odrobina miłości" - serial ang.
- 17.30 "Alwin i wiewiórki" - serial anim. dla dzieci
- 18.00 "Sąsiedzi" - serial
- 18.30 Informacje
- 19.00 Plus minus
- 19.15 "Skrzydła" - serial USA
- 19.45 Plus minus
- 20.00 "Sekrety" - serial USA
- 21.30 Antena 2
- 22.00 Globalni inwestorzy
- 22.20 Żużel - Piła '94 - mecz Północ - Południe
- 23.50 Kuba Szyliński zaprasza
- 0.20 Twój lekarz - magazyn medyczny
- 0.50 Pożegnanie

## ŚRODA 2.11

### PROGRAM I

- 6.00 Kawa czy herbata?
- 8.00 "Moda na sukces" - serial
- 8.30 Muzyczna skakanka z gwiazdą - Filip Wojciechowski
- 8.45 Gimnastyka - Joga dla dzieci
- 8.50 "Reksio" - serial animowany
- 9.00 Wiadomości
- 9.10 Mama i ja
- 9.25 Domowe przedszkole
- 9.50 Porozmawiajmy o dzieciach
- 9.55 "Muzzy Comes Back"
- 10.00 "Słoneczny patrol" - serial
- 10.45 Muzyczna Jedynka
- 11.00 Od niemowlaka do przedszkolaka
- 11.30 Sztuka niesztuka
- 11.55 Nasze państwo - Wiadomości
- 12.00 Wiadomości
- 12.10 Agrobiznes
- 12.15-14.55 Telewizja Edukacyjna:



## CENY Z 25 PAŹDZIERNIKA 1994 R. - W TYS. ZŁ/1 T

PRZEDSIĘBIORSTWA PRODUKCYJNO-HANDLOWE	Sp. Rolnik Żnin	PZZ Żnin	Kadex Żnin	Ex-Rol Żnin	Mac-Tur Mureczyn	GS Barcin	GS Gąsawa	GS Kcynia	GS Szubin	Lech-Pol Dzwierzewo	Budex Janowiec	Budex Rogowo
saletra amon.	-	-	2.300-2.400	2.400	2.300-2.400	2.450	2.500	2.500	2.500	2.500	2.500	2.500
saletra amon. wapn. z Mg 3250	-	-	3.150-3.300	3.300	3.150-3.300	3.300	3.700	3.150	3.150	3.150	3.200	3.200
mocznik	-	-	2.500	2.400	2.500	-	2.600	-	-	-	-	-
salmag	-	-	2.550	-	2.550	-	-	-	-	-	-	-
salmag z borem	-	-	2.400	2.400	2.400	2.500	2.600	2.400	-	2.400	2.450	2.450
saletrzak	-	-	-120/10 kg	-	-	-	-	-	-	-	-	-
bional	-	-	-	3.800	3.800	-	-	-	-	-	-	-
flovit Cl	-	-	-	-	-	-	-	-	-	-	-	-
NPK 6:16:26	4.450	-	-	-	-	-	-	-	-	-	-	-
amofoska 4-16-18	-	-	3.200	-	-	-	-	-	-	-	-	-
superf. magn. 46%	-	-	4.600	-	-	-	-	-	-	-	-	-
polif. 8-24-24	-	-	4.600	4.600	4.600	-	-	-	-	-	-	-
polif. 15-15-15	-	-	-	4.000	-	-	-	-	-	-	-	-
polif. 6-20-30	-	-	-	4.500	4.500	-	4.200	-	-	-	4.500	4.500
polifoska 17-17-17	-	-	-	4.450	-	-	-	-	-	-	-	-
polimag 5-16-24-8	-	-	-	4.100	4.100	-	-	-	-	-	-	-
agrofoska 24-24	-	-	-	4.100	-	-	-	-	3.900	4.100	4.150	4.150
siarczan amon. luz.	-	-	-	800	-	-	1.700	-	-	1.500	-	-
siarczan amonu gran.	-	-	-	-	1.200	-	-	-	-	-	-	-
sól potas. luz. gran.	-	-	-	2.500	-	-	-	-	-	2.250	-	-
wapno dolomitowe	-	-	-	300	-	-	-	-	-	-	-	-
fosforan amonu	-	-	-	5.250	-	-	-	-	-	-	5.000	5.000

### CENY MLEKA W OSM W ŻNINIE Z 25 X 94 R.

mlako - jednostka tłuszczu	500 zł	1 l
dopłata do klasy 1	500 zł	1 l
dopłata do klasy 2	250 zł	1 l
średnia cena 1 litra 3,5% tł.	2.250 zł	1 l

### CENY ZBÓŻ Z 25 X 94 R. - W TYS. ZŁ ZA 100 KG

	Przybyłowicz Bożejewicki	PZZ Barcin	PZZ Rogowo	PZZ Zalesie	PZZ Żnin	Miesz-Kon Janowiec	Growis Barcin Górny
żyto	170	190	190	190	190	-	-
pszenica	270	-	270	270	270	240	-
jęczmień	-	-	170	170	170	190	240

### Kupujesz? Poszukujesz? Sprzedajesz?

Ogłoszenie drobne to tylko 40.000 złotych

Zapraszamy do naszych punktów przyjmowania ogłoszeń.

**GĄSAWA**  
kwaciarnia w Ryńku  
**KCYNIA**  
sklep Rywał, Rynek 19  
**WAPNO**  
GOK ul. Świerczewskiego 12  
**ŻNIN**  
Sklep Majster ul. Kościuszki 1

### PAŁUKI

Zamów prenumeratę pocztową

### CENY NA TARGOWISKACH W TYS. ZŁ

	A	B	C	D	E
<b>ŻYTO (100 kg)</b>					
Szubin	1	200	210	200	0
<b>PSZENICA (100 kg)</b>					
Łabiszyn	3	280	280	280	100
Szubin	3	280	280	280	80
<b>JĘCZMIEŃ (100 kg)</b>					
Łabiszyn	3	280	280	280	100
Szubin	4	240	240	260	80
<b>MIESZANKA (100 kg)</b>					
Łabiszyn	2	260	260	260	100
Szubin	1	220	220	220	100
<b>ZIEMNIANKI JADALNE (100 kg)</b>					
Łabiszyn	5	220	240	260	100
Szubin	7	200	200	220	50
Żnin	5	200	250	250	50
<b>BURAKI CUKROWE</b>					
Żnin	3	6	7	8	35
<b>PROSIĘTA (para)</b>					
Barcin	4	1.300	1.450	1.500	79
Janowiec	8	1.350	1.450	1.550	70
Kcynia	4	1.300	1.400	1.500	100
Łabiszyn	4	1.200	1.300	1.400	100
Rogowo	7	1.200	1.350	1.400	100
Szubin	5	1.300	1.400	1.800	50
Żnin	4	1.200	1.300	1.400	100

A: Liczba sprzedających (podaż), kolumny B, C, D zawierają ceny notowane w okresie największego nasilenia obrotów: - minimalne (B), najczęstsze (C) i maksymalne (D). Kolumna E zawiera zainteresowanie zakupem (popyt) w procentach. Żnin i Janowiec - wtorek; Kcynia - poprzedni piątek; Barcin i Rogowo - poprzedni czwartek; Szubin - poprzednia środa.  
(współpraca: ODR Minikowo)

### PRZEDSIĘBIORSTWA PRODUKCYJNO-HANDLOWE

### MAWOZY MINERALNE

### OPAL

### MAT. BUDOWLANE

### MIESZANKI TRZODOWE

### KONC.

### S-KONC. BIAŁKOWE

### MIESZ. DROB.

### INNE OTRĘBY

### ROLNIK SPRZEDAJE

### CENY Z 25 PAŹDZIERNIKA 1994 R. W ZŁ ZA 1 KG

### ROLNIK SPRZEDAJE

### MYŚLISZ EKONOMICZNIE - CZYTAJ PAŁUCKI MAGAZYN ROLNICZY

12.15 Magazyn Notowań  
12.40 "English and Arts"  
12.55 Spotkanie z literaturą: "Żyłem z wami, cierpiełem..." - Juliusz Słowacki - widowisko poetyckie  
13.35 Za i przed klauzurą - Światła Góry Karmel  
14.05 Ludzie listy piszą, czyli ze skarbów epistolografii  
14.15 "...swego nie znacie...": Katalog zabytków - Kościół św. Krzyża we Wrocławiu  
14.25 "Twarze renesansu" (4) - "Izabela d'Este. Uroda jako argument polityczny" - serial dok.  
15.00 Muzyczna Jedynka  
15.30 Raj - mag. młodzieżowy  
15.55 Muzyczna Jedynka  
16.00 "Moda na sukces" - serial  
17.00 Teleexpress  
17.20 Miliard w rozumie  
17.45 Polska Kronika Ogórkowa  
18.05 "Słoneczny patrol" - serial USA  
19.00 Wieczorynka - "Pinokio"  
19.30 Wiadomości  
20.10 Studio sport - IV runda Ligi Mistrzów: FC Barcelona - Manchester United  
22.20 Puls dnia  
22.35 "Cmentarz Lyczakowski we Lwowie" - film dok. Z. Haloty  
23.00 Wiadomości  
23.20 "Ucieczka do nowego świata" - "Osadnicy" - serial USA  
0.55 "Powrót Artaud le Momo" (1) - film fab. prod. fr.  
1.50 Zakończenie programu

### PROGRAM II

7.00 Panorama  
7.10 Sport telegram  
7.20 Język angielski - kurs BBC  
7.30 Dwójka o poranku  
8.00 Program lokalny  
8.30 "Przygody pana Michała" - serial  
9.00 Świat kobiet - magazyn  
9.30 "Najpiękniejsze zakątki Europy" - serial dok. fr.  
10.00 "Kacper i jego przyjaciele"  
10.30 "Chiński depozyt" (powt.)  
11.05 Cienka, zielona linia  
11.30 Muzyka moja miłość - Gustaw Holoubek  
12.40 Mój mały świat  
13.00 Panorama  
13.20 "Dwaj spryciarze z Antalyi" (4) - serial niem.  
14.10 Muzyczne inspiracje ludowe  
15.00 "Kacper i jego przyjaciele"  
15.30 Studio sport  
16.00 Zwierzęta wokół nas  
16.30 "Basia" - impresja filmowa  
17.00 "Lilian Gish: moje aktorskie życie" - film dok. prod. USA  
17.55 Losowanie gier liczbowych Totalizatora Sportowego  
18.00 Panorama  
18.10 Program lokalny  
19.00 Kolo fortuny - teleturniej  
19.35 Truskawkowe studio  
20.00 "Sprawy Rosie O'Neill" - serial  
20.45 Cienie życia  
21.00 Panorama  
21.35 Ekspres reporterów  
22.05 Studio Teatralne Dwójki - premiera polska: Gabriela Zapolska "Jesiennym wieczorem"  
23.05 Skróty Ligi Mistrzów  
0.05 Panorama  
0.10 Sport telegram  
0.20 Muzyczne inspiracje ludowe  
1.00 Zakończenie programu

### POLSAT

8.00 "Odrobina miłości" - serial ang.  
8.30 "Alwin i wiewiórki" - serial anim.  
9.00 "Sąsiedzi" - serial austral.  
9.30 "Skrzydła" - serial USA  
10.00 "Szpital miejski" - serial  
11.00 "Sekrety" - serial USA  
12.30 "Człowiek na torze" - film pol.  
14.00 Kurs języka angielskiego  
14.15 Film na telefon  
16.00 Link Journal - magazyn mody  
16.30 Informacje  
16.45 Gramy! - muzyka w TV Polsat  
17.00 "Odrobina miłości" - serial ang.  
17.30 "Miś Jogi" - serial anim.  
18.00 "Sąsiedzi" - serial austral.  
18.30 Informacje  
19.00 Plus minus  
19.15 "Skrzydła" - serial USA  
19.45 Plus minus  
20.00 "Dallas" - serial USA  
21.00 "Airwolf" - serial USA  
21.55 Gramy! - muzyka w TV Polsat  
22.00 Informacje  
22.30 "Szpital miejski" - serial USA  
23.30 Talia gwiazd  
24.00 Jesteśmy - prog. red. katolickiej  
0.30 Kuba Szylński zaprasza  
1.00 Pożegnanie

### CZWARTEK 3.11

### PROGRAM I

6.00 Kawa czy herbata?  
8.00 "Oddział dziecięcy" - serial  
8.30 Tut Turu - quiz  
8.45 Gimnastyka  
8.50 "Reksio" - serial anim.  
9.00 Wiadomości  
9.10 Mama i ja  
9.25 Domowe przedszkole  
9.50 Porozmawiajmy o dzieciach  
9.55 "Muzzy Comes Back"

10.05 "Zar tropików" (16) - serial  
10.55 Muzyczna Jedynka  
11.00 Gotowanie na ekranie  
11.20 To jest łatwe  
11.30 Kwadrans na kawę  
11.45 Życ bezpiecznie - Narkotyki  
12.00 Wiadomości  
12.10 Agrobiznes  
12.15 Telewizja Edukacyjna:  
12.15 Magazyn Notowań  
12.40 Czwartkowe spotkania z przyrodą:  
12.55 Syberyjskie krajobrazy Z. Zyburtowicza  
13.00 W rajskim ogrodzie - Złoczenie  
13.15 Zwierzęta świata: "Aksamitne pazury" (2) - "Ostrząc pazury" - serial dok. ang.  
13.45 Kliper - Morskie muzea świata  
14.00 Syberyjskie krajobrazy Z. Zyburtowicza  
14.05 Zakręt  
14.20 Syberyjskie krajobrazy Z. Zyburtowicza  
14.25 "Pierwsze 365 dni życia dziecka" (5) - "Dziecko ma już cztery miesiące" - niem. serial dok.  
15.00 Czad komando  
15.30 Dla młodych widzów: Słowa, słówka i piosłówka  
16.00 "Oddział dziecięcy" - serial  
16.25 "Gdzie jest Wally?" - serial  
17.00 Teleexpress  
17.20 Filmidło - magazyn filmowy  
17.40 Taki jest świat  
18.05 "Małe cud" - serial  
18.30 Misja - prog. Red. Katolickiej  
19.00 Wieczorynka  
19.30 Wiadomości  
20.10 "Zar tropików" - serial USA  
21.05 Tylko w Jedyńce  
21.50 Magazyn  
22.10 Szwejki?  
22.25 Pegaz  
23.00 Wiadomości gospodarcze  
23.20 Miniatury  
23.25 Kondycja prawa (1)  
23.55 "Gorączka miłości" - film fab.-wl.  
1.50 Zakończenie programu

### PROGRAM II

7.00 Panorama  
7.10 Sport telegram  
7.20 Język angielski - kurs BBC  
7.30 Dwójka o poranku  
8.00 Program lokalny  
8.30 "Przygody pana Michała" - serial  
9.00 Świat kobiet  
9.30 "Najpiękniejsze zakątki Europy" (8) - fr. serial dok.  
10.00 "Tarzan" (19) - serial  
10.20 Ballada o drodze - Rafał Wojaczek (powt.)  
11.00 "Ojciec Adam" - film dok.  
11.40 Muzyka jednoczy Europę - Koncert Orkiestr Młodzieżowych  
12.35 Reporterzy Dwójki przedstawiają: "Ojcowizna"  
13.00 Panorama  
13.20 "Napoleon" (3) - "Maria Walewska" - serial historyczny  
14.15 Clipol  
15.00 "Tarzan" - serial przygodowy  
15.30 Skrzydła bliżej marzeń  
16.00 "Blizna" - reportaż  
16.30 Stanisław Sojka - Milczenie  
17.00 Groteska wg R. Jaworskiego - Zapomniani pisarze  
17.30 Łowca dźwięków  
18.00 Panorama  
18.10 Program lokalny  
19.00 Kolo fortuny  
19.35 Klub pana Rysia  
20.00 Za metą  
21.00 Panorama  
21.35 Auto  
22.00 Jessica w Dwójce: "Daleko na północy" - film USA  
23.30 Era Wodnika  
24.00 Panorama  
0.05 Sport telegram  
0.15 Art noc  
1.20 Zakończenie programu

### POLSAT

8.00 "Odrobina miłości" - serial ang.  
8.30 "Miś Jogi" - serial anim.  
9.00 "Sąsiedzi" - serial  
9.30 "Skrzydła" - serial USA  
10.00 "Dallas" - serial USA  
11.00 "Człowiek na torze" - film pol.  
12.30 "Airwolf" - serial USA  
13.30 Gramy! - muzyka w TV Polsat  
14.00 "Pani minister tańczy" - film polski  
15.45 Kurs języka angielskiego  
16.00 London Plus  
16.30 Informacje  
16.45 Gramy! - muzyka w TV Polsat  
17.00 "Odrobina miłości" - serial ang.  
17.30 "Jonny Quest" - serial anim.  
18.00 "Sąsiedzi" - serial australijski  
18.30 Informacje  
19.00 Plus minus  
19.15 "Skrzydła" - serial USA  
19.45 Plus minus  
20.00 "Więźniarki" - serial  
21.00 "Statek miłości" - serial  
22.00 Informacje  
22.30 Gillette World Sport Special  
23.00 Na każdy temat - Talk show  
24.00 Oskar - magazyn filmowy  
0.30 Fashion TV  
1.00 Pożegnanie

Podkreślone zostały programy telewizji bydgoskiej



## Ogólnopolski Turniej Judo w Pile

Paweł i Marcin  
w rolach głównych

W niedzielę 23 października Klub Sportowy *Guardia* Pila był gospodarzem Ogólnopolskiego Turnieju Judo chłopców rocznik 1980 i młodszych. Z udziałem takich klubów jak AZS Poznań, *Olimpia* Poznań, *Guardia* Leszno, KS Gorzów, *Guardia* Koszalin, *Arkonia* Szczecin, *Ippon* Jarocin, *Polonia* Bydgoszcz, *OSiR* Barcin, *Pałuczanka* Żnin i *Guardia* Pila - rozegrano walki 145 zawodników, które trwały do późnego popołudnia. W kategorii 55 kg Paweł Malacha udowodnił, że jest najlepszy, wygrywając wszystkie walki przed czasem. Natomiast w kat. 60 kg wicemistrzem został Marcin Królak. Obaj są zawodnikami *Pałuczanki*.

## W niedzielę 30 października

Międzynarodowy Turniej  
Judo w Bydgoszczy

BKS *Polonia* Bydgoszcz jest organizatorem Międzynarodowego Turnieju Judo w Bydgoszczy, na który zaproszono również naszą sekcję oraz ekipę z Barcina. Do udziału w tym turnieju zostali powołani następujący zawodnicy ze Żnina:

**Dziewczeta:** Eliza Piechocka - 1977 r. kat. 56 kg, Katarzyna Koziol - 1979 r. kat. 56 kg, Marlena Biskupska - 1978 r. kat. 48 kg, chłopcy: Tomasz Cichoń 1974 r. kat. 71

W ekipie *Pałuczanki* startowali również zawodnicy młodszy (roczniki 1981-82), dla których udział w pilskim turnieju był ostrym sprawdzianem przed czekającymi ich 29 października zawodami w Grudziądzu. Choć nie zdobyli oni medali, udział w tym turnieju i zdobyte doświadczenie na pewno zaowocują w przyszłości.

**Pałuczanka:** Paweł Malacha (55 kg) I m-ce, Marcin Królak (60 kg) II m-ce, Włodzimierz Zgórski (60 kg) VII m-ce, Michał Bialecki (60 kg) IX m-ce, Krystian Napierała (46 kg) VII m-ce, Marcin Jedliński (55 kg) IX m-ce.

**OSiR Barcin:** Przemysław Zajac (33 kg), Przemysław Kausa (33 kg), Szymon Kozłowski (36 kg) wszyscy VII m-ca (wb)

kg, Karol Pogorzały - 1977 r. kat. 71 kg, Paweł Filipiak - 1977 r. kat. 71 kg, Tomasz Malacha - 1978 r. kat. 65 kg, Paweł Malacha - 1980 r. kat. 55 kg.

**OSiR Barcin:** dziewczeta: Magdalena Brewka - 1981 r. kat. 40 kg, Joanna Maciejczak 1980 r. kat. 40 kg, Anna Dubrownik - 1982 r. kat. 45 kg; chłopcy: Marcin Proch - 1980 r. kat. 55 kg, Krystian Światowy - 1981 r. kat. 55 kg. (wb)

Nowi mistrzowie szkół  
rolniczych w  
1994 r.

W Sepólnie odbyły się wojewódzkie mistrzostwa szkół rolniczych i leśnych w lekkoatletyce. Startowała imponująca liczba uczestników, bo aż 270, w tym 130 dziewcząt. Oto niektóre wyniki uzyskane przez młodzież szkolną z naszego terenu:

**Kobiety: 100 m:** 1. Hanna Byner (Bielice) 13,6, 2. Małgorzata Marosz (Gąsawa) 13,8, 3. Danuta Sala (Szubin) 14,0; **400 m:** 1. Agnieszka Halat (Bielice) 1,12,4, 2. Agnieszka Augustyniak (Gąsawa) 1,12,8; **800 m:** 3. Anna Majka (Szubin) 2,53,0; **3000 m:** 1. Anna Nowakowska (Janowiec) 12,25,8, 3. Aneta Myszkowa (Janowiec) 12,55,2; **skok w dal:** 3. Joanna Janicka (Szubin) 4,52; **poniżenie kula:** 3. Joanna Kunicka (Szubin) 8,91; **rzut oszczepem:** 2. Anna Nysiewicz (Janowiec) 25,30.

**Mężczyźni: 100 m:** 1. Tomasz Krawczak (Janowiec) 11,5; **200 m:** 3. Tomasz Krawczak (Janowiec) 24,8; **800 m:** 3. Jerzy Gąsiorowski (Gąsawa) 2,16,4; **sztafeta 4x100 m:** 1. Janowiec Wlkp 47,7; **skok wzwyż:** 1. Jacek Gelert 183, 2. Tomasz Staroń 170, 3. Adam Piecuch 165 (wszyscy z Szubina); **trójskok:** 2. Jacek Gelert (Szubin) 11,78; **rzut dyskiem:** 3. Tomasz Krawczak (Janowiec) 23,80; **rzut oszczepem:** 3. Arkadiusz Utecht (Janowiec) 37,02. (wb)

## Co nowego w Klubie Biegacza w Żninie

Od 2 października działa Szkolny Klub Biegacza, powstały przy Klubie Biegacza w Żninie, którego prezesem jest Stanisław Goclik.

Klub Biegacza zrzesza obecnie 40 zawodników (w tym 30 dzieci ze Szkolnego Klubu Biegacza z klas V-VIII).

Treningi odbywają się w poniedziałki o 16<sup>30</sup> i soboty o 11<sup>00</sup> na boisku Szkoły Podstawowej nr 2. Przez cały czas przyjmowane są zapisy dzieci i młodzieży do Szkolnego Klubu Biegacza (mogą to być także dzieci spoza Żnina).

16 października członkowie klubu startowali w XIV Ogólnopolskim Biegu Wartyńskim w Kole. Każdy z uczestników bie-

## Gopło - Pałuczanka 1:0 (0:0)

## Pałuczanka pożarta przez myszy

1:0 Tomasz Jurkiewicz (78 min.), żółta kartka Piotr Przywara (Pałuczanka). Sędziował Krystian Saganowski (Bydgoszcz)

**Kruszwica** (inf. własna). Ostatnie słabe wyniki *Gopła* znalazły potwierdzenie w meczu z *Pałuczanką*. Co prawda gospodarze wygrali, ale ich gra pozostawiła wiele do życzenia. To samo można powiedzieć o drużynie gości, którzy zaprezentowali ten sam poziom i na dobrą sprawę nie stworzyli ani jednej groźniejszej sytuacji pod bramką rywali. Żninianie tym razem byli zaskakująco beznadni w poczynaniach ofensywnych. Pierwszy strzał na bramkę rezerwowego bramkarza *Gopła* (pierwszy bramkarz *Saja* nie grał z powodu czerwonej kartki), na dodatek niecelny, oddali dopiero na początku drugiej połowy. Akcje *Pałuczanki* koń-

czyły się przeważnie w bezpiecznej odległości od pola karnego rywali. W drużynie coraz bardziej widać brak braci *Andrzeja* i *Ryszarda Lisieckich*. W 25 minucie spotkania poprzeczka uratowała gości od utraty bramki. W rzutach rożnych był remis 7:7. Kiedy wszystkim wydawało się, że obie drużyny podzielią się punktami i za 12 minut zakończy się to słabe widowisko, padł jedyny gol tego spotkania. W 78 min. obrońca gości *Andrzej Tubisz* tak niefortunnie uderzył głową w piłkę, że ta dostała się pod nogi napastnika gospodarzy *Tomasza Jurkiewicza*, który posłał ją w długi róg bramki *Wituckiego*. Błąd kolegi jeszcze w ostat-

niej chwili usiłował ratować kapitan zespołu drużyny *Pałuczanki Zenon Polaszewski*, ale bez skutku. Żal nam było wszystkim, gdy patrzyliśmy na schodzącego z płyty boiska *Andrzeja Tubisza*. Panie *Andrzeju* - głowa do góry świat się przecież nie zawalił.

**Pałuczanka:** Witucki 6, Przywara 5, Polaszewski 6, Kościński 5, Tubisz 3, Liana 3, Chareński 3 (od 46 min. Rybak) (od 77 min. Gwit), Mariuszyc 3, Stelmaszewski 4, Kowalik 4, Cichowicz 3 (od 46 min. Danielski 3). Trener *Adam Białożyński*, asystent trenera *Jerzy Patalas*, kierownik drużyny *Błażej Gaczkowski*. (gb)

## Międzyszkolna liga piłki nożnej

17. X. zakończyła się największa impreza organizowana przez SZS w Żninie - liga międzyszkolna w piłce nożnej. Od wiosny, co tydzień, ponad 170 zawodników (w tym także dziewczynki) walczyło o tytuł mistrzowski. Na liście strzelców wpisano się ponad 70 piłkarzy, strzelając 230 bramek.

**wyniki końcowe**  
klasy 3-4  
Najlepszym piłkarzem został *Paweł Bień* (SP 2), a królem strzelców *Jarek Krysiński* (SP 2).

	pkt	bramki
1. SP 2 (1 drużyna)	14-0	35-2
2. SP 2 (2 drużyna)	10-4	26-12
3. SP <i>Brzyskorzystew</i>	8-6	13-11
4. SP 3	7-7	8-10
5. SP <i>Cerekwica</i>	7-7	12-19
6. SP 2 (3 drużyna)	4-10	6-20
7. SP <i>Bożejewice</i>	3-11	1-14
8. SP 1	3-11	1-15

klasy 5-6  
Najlepszym piłkarzem, a zarazem królem strzelców został *Tomek Witkowski* z *SP Brzyskorzystew*.

	pkt	bramki
1. SP <i>Brzyskorzystew</i>	14-2	27-9
2. SP 2 (1 drużyna)	13-3	31-8
3. SP 1	9-7	15-12
4. SP <i>Bożejewice</i>	8-8	14-16
5. SP <i>Słobowo</i>	8-8	14-18
6. SP <i>Cerekwica</i>	7-9	9-8
7. SP 2 (2 drużyna)	7-9	20-20
8. SP <i>Jadowniki</i>	4-10	8-19
9. SP 3	0-16	1-35

SZS dziękuje dyrekcji *Spomaszu* za pomoc w dowożeniu dzieci na zawody.  
JERZY KRYNICKI

## Ostatnia kolejka I ligi piłki halowej

## Taksjaryze grali w czwórkę

Piłkarze I ligi rozegrali ostatnią w tej rundzie kolejkę spotkań. Na rewanże przyjdzie poczekać do przyszłego roku.

W ostatniej kolejce zanotowano następujące rozstrzygnięcia:

**Szelejewo - PKS 4:1 (2:0).** Bramki: **M. Kurek, T. Ożóg, H. Krowiak** - dwie dla Szelejewa; **K. Pilarski** - PKS.

**Taxi - Pałuczanka 3:3 (2:3).** Bramki: **M. Marczyński, P. Kanarkowski** - dwie dla Taxi; **J. Nowak, A. Dutkiewicz, A. Białożyński** dla *Pałuczanki*. Żółta kartka: **M. Marczyński - Taxi**.

**Cukrownia - Kamerun 1:1 (1:0).** Bramki: **P. Ostrowski** dla *Cukrowni*; **B. Kotlarek** dla *Kamerunu*.

**Pol-Tusz - Barcelona 4:0 (2:0).** Bramki: **R. Kraczej** - dwie, **Z. Pitula** i **W. Maciejewski**.

Ogółem w 28 meczach rozegranych w I lidze strzelono 116 bramek, co daje 4,14 bramki na jedno spotkanie. Sędziowie pokazali zawodnikom 24 żółte i 2 czerwone kartki. Najwięcej, bo aż sześć, mają na swoim koncie gracze z Szelejewa, a najmniej, bo tylko jedną, *Pol-Tusz* Jaroszewo.

Jedyną drużyną bez porażki jest zespół *Taxi*, który ma na swoim koncie sześć zwycięstw i jeden remis. Najmniej zwycięstw odniósł mistrz z poprzedniego sezonu, zespół *PKS* (tylko jedno). I właśnie oni oraz zespół Szelejewa ponieśli najwięcej porażek - po pięć. Najwięcej razy remisowała drużyna *Cukrowni* - 3. Najwięcej bramek strzelonych: *Pałuczanka* - 28. Najwięcej bra-

mek straconych: *Kamerun* - 24. Najmniej bramek strzelonych: *PKS* - 6. Najmniej bramek straconych: *Taxi* i *Cukrownia* - po 9.

Królem strzelców z dwunastoma brami został *Paweł Kanarkowski* z *Taxi*, który wyprzedził *Janusza Nowaka* z *Pałuczanki* (9 bramek) i *Jacka Borocho* z *Taxi* (8 bramek).

Tabela po pierwszej rundzie przedstawia się następująco:					
	Z	R	P		
1 Taxi	7	13	26-9	6	1 0
2 Pałuczanka					
Old-boy	7	10	28-14	4	2 1
3 Cukrownia	7	9	13-9	3	3 1
4 Barcelona	7	7	14-12	3	1 3
5 Kamerun	7	5*	9-24	2	1 4
6 Pol-Tusz					
Jaroszewo	7	5	10-15	2	1 4
7 Szelejewo	7	4	10-15	2	0 5
8 PKS	7	3	6-18	1	1 5

\* W przypadku równej ilości punktów decyduje wynik bezpośredniego spotkania, tu: 2:1 dla *Kamerunu*.

Z wolna do końca zbliżają się rozgrywki II ligi. W VII kolejce padły rozstrzygnięcia:

**Telekomunikacja - Ogry 0:4 (0:1).** Bramki: **D. Kozłowski, R. Kurek, J. Przybylski, R. Polakowski**.

**Juncewianka - Belfrzy 1:2 (1:0).** Bramki: **D. Romel** dla *Juncewa*; **S. Goclik, T. Kanarkowski** dla *Belfrów*.

**Radegast - Rajcowie 0:0.**

**Spomasz - Pogotowie 4:1 (2:0).** Bramki: **G. Włodarczyk** - trzy, **P. Wachowski** dla *Spomaszu*, **M. Książkiewicz** dla *Pogotowia*. Żółta kartka: **R. Mielcarzewicz** (*Spomasz*).

**Cerekwica - Straż Pożarna 2:2 (2:0).** Bramki: **J. Liana, Z. Wiśniewski** dla *Cerekwicy*; **S. Wachowski, J. Szpringier** dla *Straży*.

W przedostatniej kolejce 28 października (piątek) zmierzą się:

Tabela po VII kolejce spotkań:					
	Z	R	P		
1 Belfrzy	7	13	28-6	6	1 0
2 Straż					
Pożarna	7	13	21-4	6	1 0
3 Spomasz	7	9	13-8	3	3 1
4 Radegast	6	7	9-7	3	1 2
5 Cerekwica	7	5	10-16	1	3 3
6 Telekomunikacja	7	5	13-21	1	3 3
7 Ogry	7	4	8-9	2	0 5
8 Juncewianka	6	4	10-15	2	0 4
9 Rajcowie	7	4	4-14	1	2 4
10 Pogotowie	7	4	9-25	1	2 4

*Belfrzy - Cerekwica, Ogry - Rajcowie, Juncewianka - Pogotowie, Radegast - Spomasz, Straż Pożarna - Telekomunikacja.*

Przypominamy, iż *Radegast* ma jeszcze do rozegrania zaległy mecz z *Juncewianką*.

Wszystkie mecze sędziowali: **K. Jańczak, A. Wojciechowski.**

KRZYSZTOF LISIECKI



• Wyniki meczy drużyn *Dębu* Barcin: Podczas niedzielnych meczu *Dębu* Barcin z *Notecią* *Labiszyn* zwycięską bramkę dla drużyny seniorów z Barcina strzelił *Robert Kulakowski* w 78 minucie spotkania.

Juniorzy stary pokonali *Unię* *Janikowo* 3:2. Bramki zdobyli: *Michał Konopiński* i *David Nowacki*.

Młodzicy stary rozgromili drużynę *Piasta* *Złotniki Kujawskie*. Bramki zdobyli: *Piotr Kędzior* - 3, *Rafał Czechnik* - 2, *Daniel Chajnych* - 2, *Robert Fryt* - 2, *Leszek Nowak* - 1, *Paweł Majchrzak* - 1.

Młodzicy młodzi pokonali drużynę *Szkoły* *Podstawowej* nr 44 z *Bydgoszczy* 4:0. Bramki strzelili: *Michał Kuflewicz* - 3, *Jarosław Plewa* - 1. (is)

• Wyniki sobotnio-niedzielnego meczy piłki nożnej *Zagłębia* *Bielawy*: Seniorzy pokonali *Tucholanek* *Tuchola* 4:0. Juniorzy stary zremisowali z *Notecią* *Mątwy* 1:1. Bramkę dla *Zagłębia* zdobył *Maciej Lewandowski*. Młodzicy stary pokonali *Pałuczankę* *Żnin* 9:1. Bramki zdobyli: *Jacek Piekarski* - 4, *Grzegorz Basłowski* - 3, *Krzysztof Nowak* - 1, *Michał Lewandowski* - 1. (is)

• Zawodnicy *Szubimianki* *Szubin* w grupie młodzików starszych 23 października w *Bydgoszczy* przegrali mecz z *Chemikiem* *Bydgoszcz* 0:2. (zj)

• Na odbywającym się 26.10 w Żninie turnieju judo mieliśmy możliwość oglądać rywalizację zawodników *British Judo Council* oraz *Pałuczanki*. Szersza relacja za tydzień. (mg)



• 29.10 (sobota), 14<sup>00</sup> - Stadion Miejski w Żninie, ul. Gnieźnieńska, spotkanie o mistrzostwo klasy okręgowej seniorów *Pałuczanka* *Żnin - Cuiavia* *Inowrocław*.

• 5.11 (sobota), 12<sup>00</sup> - Stadion Miejski w *Labiszynie*, ul. Żnińska, mecz piłkarski o mistrzostwo województwa juniorów starszych *Notec* *Labiszyn - Goplania* *Inowrocław*

• 6.11 (niedziela), 12<sup>00</sup> - Stadion Miejski w *Labiszynie*, ul. Żnińska, mecz piłkarski o mistrzostwo A klasy seniorów grupy II *Notec* *Labiszyn - Gwiazda* *Bydgoszcz*.



## JEDNYM PODANIEM

● 19 października odbyły się biegi przełajowe na terenie wokół TKKF w Szubinie. W miejsko-gminnych biegach szkół podstawowych brały udział dziewczęta i chłopcy z kl. V-VI na 1000 m, kl. VII na 2000 m, kl. VIII na 3000 m. (zj)

● 22 października w siedzibie Inowrocławskiego Klubu Karate odbyło się zebranie założycielskie Okręgowego Związku Karate Pomorza i Kujaw. W spotkaniu wzięli udział przedstawiciele siedmiu klubów i szkół karate oraz dalekowschodnich sztuk walki. *Noteć* Labiszyn jest jednym z trzech klubów-założycieli Okręgowego Związku Karate Pomorza i Kujaw. Na zebraniu tym został opracowany statut oraz przyjęto harmonogram rejestracji związku. W Okręgowym Związku Karate Pomorza i Kujaw mogą się zrzeszać kluby i stowarzyszenia karate oraz inne podmioty prowadzące działalność w zakresie rozpowszechniania dalekowschodnich sztuk walki i samoobrony, z województw: bydgoskiego, toruńskiego, włocławskiego, pińskiego, elbląskiego oraz województw ościennych. Okręgowy Związek będzie członkiem Polskiego Związku Karate. Po zarejestrowaniu odbędzie się zebranie organizacyjne, na którym zostaną wybrane władze związku i zatwierdzony zostanie program działania. (an)

● 22 października rozegrany został mecz tenisa stołowego o mistrzostwo klasy B pomiędzy *Dębem* Barcin a *Zniczem* Rojewo. W trakcie zawodów odbyła się uroczystość pożegnania dotychczasowego prezesa sekcji tenisa stołowego *Krzysztofa Skowrońskiego*, którego miejsce zajął *Krzysztof Nowak*. Mecz zakończył się zwycięstwem drużyny *Dębu* 10:1. Punkty zdobyli: *Mirosław Głabiak* - 3, *Maciej Popielarz* - 2, *Robert Kłosowski* - 2, *Tomasz Kłosowski* - 1. W grach debelowych: *Tomasz Kłosowski*-*Robert Kłosowski* (1 punkt), *Maciej Popielarz*-*Mirosław Głabiak* (1 punkt). (is)

● 23 października rozegrany został w Hali Sportowo-Widowiskowej w Barcinie Turniej Klasyfikacyjny w tenisie stołowym seniorów strefy pomorskiej z udziałem zawodników I ligi.

● Drugoligowa drużyna *Zagłębia* Bielawy w meczu tenisa stołowego pokonała drużynę *Mleksera* Elbląg 8:2. Punkty zdobyli: *Kuźniecowa* - 2, *Fifelski* - 2, *Konieczka* - 2, *Zieliński* - 1. W grze podwójnej: *Kuźniecowa*-*Zieliński* (1 punkt). (is)

● 23 października drużyna siatkówki z klubu *Noteć* Labiszyn wzięła udział w Rejonowych Eliminacjach Mistrzostw Województwa Zrzeszenia Ludowych Zespołów Sportowych w piłce siatkowej mężczyzn w Kruszwicy, zajmując I miejsce. W turnieju tym brały udział drużyny z Kruszwicy, Janowca Wlkp. i Labiszyna. Wyniki meczów: *Noteć* Labiszyn - Janowiec Wlkp. 2:0 (w setach 15:3, 15:9); *Noteć* - Kruszwica 2:0 (15:1, 15:7); Kruszwica - Janowiec Wlkp. 1:2. (an)

● 22 października młodzieży starsi *Noteć* Labiszyn rozegrali kolejne spotkanie ze *Spartą* Janowiec, przegrywając 2:3. Również drużyna seniorów grając na własnym boisku uległa piłkarzom *Dębu* Barcin 0:1. Panowie decydenci, czas przyjrzeć się wynikom drużyn i wyciągnąć wnioski. Nikt nie daje pieniędzy, nie stawiając zadań, a te realizowane są zenująco. Czyżby Labiszyna nie było stać na utrzymanie drużyny w A klasie? (an)

● Jedenasty, wyjazdowy mecz rundy jesiennej *Olimpia* Dąbrowa rozegrała w niedzielę 23 października z zespołem *Znicz* Rojewo ulegając 1:2. Honor *Olimpii* uratował *Jarosław Milczarek*. Do tej pory w rundzie jesiennej *Olimpia* doznała dziewięciu porażek i dwa razy zremisowała.

● 23 października *Orzeł* Kcynia w swoim meczu wyjazdowym o mistrzostwo klasy A uległ w Mroczy po wyrównanej grze tamtejszemu *Tarpanowi* 1:0 (0:0). Gospodarze uzyskali bramkę z rzutu karnego. *Orzeł* mając w dorobku 11 punktów zajmuje środkową pozycję w tabeli. (jóm)

● Przy klubie MLKS *Orzeł* Kcynia działa sekcja brydża sportowego. Drużyna kcyńska występuje w rozgrywkach klasy A. Co ponie-dzialek w godzinach od 17<sup>00</sup> do 21<sup>00</sup> w klubie przy Miejsko-Gminnym Ośrodku Kultury odbywają się spotkania brydżowe. Chętni z Kcyni i okolicy mają okazję mile i kulturalnie spędzić wolny czas. Choć sekcja zrzesza 25 członków nadal prowadzi zapisy. (jóm)

● Z okazji święta Odzyskania Niepodległości 10 listopada w Szkole Podstawowej nr 2 w Szubinie o godz. 8<sup>00</sup> odbędzie się turniej piłki koszykowej chłopców klas VII-VIII, a 14 listopada w Szkole Podstawowej nr 5 o godz. 10<sup>00</sup> odbędzie się turniej piłki koszykowej dziewcząt. (zj)

## KOMUNIKATY KOMUNIKATY

### LIST OTWARTY DO MARSZAŁKA SEJMU R.P.

Do Sejmu R.P. skierowany został rządowy projekt *Ustawy o zmianie ustawy o systemie oświaty oraz niektórych innych ustaw*. Projekt ten zawiera postanowienia, które czynią z procesu *usamorządowienia* oświaty fikcję i faktycznie pozbawiają gminy i społeczności lokalne wpływu na prowadzone przez nie szkoły. Jednocześnie wiele proponowanych w projekcie zapisów zmierza do przywrócenia *centralistycznego i zbiurokratyzowanego* systemu zarządzania oświatą.

Regulacje projektu podważają dwie podstawowe zasady:

- stopniowego *rozdzielania* kompetencji organów nadzoru pedagogicznego, realizowanego przez administrację rządową, od kompetencji organów prowadzących szkoły,
- *autonomii* społeczności szkolnych, dyrektorów i nauczycieli.

Ubezpieczeniowolnienie gmin prowadzą-

cych szkoły oraz ograniczenie autonomii szkół zmniejsza w praktyce szanse na polepszenie bazy materialnej szkolnictwa i wzrost wynagrodzeń nauczycieli, a także na modernizację procesu dydaktyczno-wychowawczego. Jest to sprzeczne z gloszonymi przez koalicję rządową hasłami: *rozszerzenia* roli gmin w zaspokajaniu potrzeb społeczności lokalnych, *uspoleczniania* oświaty oraz kształtowania warunków sprzyjających inicjatywom oddolnym i *twórczym* działaniom jednostek i środowisk.

Ostatnie doświadczenia wykazały, że przeważająca większość szkół prowadzonych przez gminy funkcjonuje dobrze, że istnieją w nich, większe niż w szkołach prowadzonych przez administrację rządową, możliwości zarówno stałego wzbogacania wyposażenia, jak i wzrostu poborów nauczycieli. Podobnie, autonomia szkół owocuje udanymi próbami doskonalenia

procesu nauczania. Samorządowy i autonomiczny charakter szkoły ułatwia więc osiągnięcie podstawowego celu szkolnictwa, zapewniając pełniejszą realizację *prawa* *dzieci* i *młodzieży* do *kształcenia* się, *wychowania* i *opieki*, a także leży w interesie nauczycieli - *twórców* edukacji.

W związku z tym czujemy się zobowiązani do wystąpienia do Sejmu R.P. o odrzucenie zapisów projektu ustawy ograniczających rolę samorządów oraz autonomię szkół. Uznajemy też za konieczne spowodowanie przez Sejm R.P. przyspieszenia prac, upoważnionych do tego organów, nad bardziej racjonalnym systemem finansowania szkolnictwa, uwzględniając rolę samorządów i instytucjonalną autonomię oświaty.

10 października 1994 r.

Robert Głębocki, Anna Radziwiłł  
Henryk Samsonowicz  
Jerzy Woźnicki

## OGŁOSZENIA

### DZIAŁKI, LOKALE

□ Sprzedam działkę budowlaną 570 m<sup>2</sup> Żnin-Góra, zagospodarowaną, z rozpoczętą budową, ogrodzoną. Tel. Bydgoszcz 71-89-91.

□ Mieszkanie M-3 lub M-4 w Żninie kupię. Żnin, tel. 24-814.

### MOTORYZACYJNE

□ Sprzedam *poloneza caro* r. 91, przebieg 42 tys. granat. Bożejewice 19, Żnin, tel. 20-390.

□ Sprzedam *FSO 1500*, r. 87. Żnin, tel. 21-087 (sobota godz. 9<sup>00</sup> - 11<sup>00</sup>).

□ Sprzedam *fiata 126-p*, stan bardzo dobry. Józef Piekarski, 88-421 Lubez.

□ Sprzedam *mazdę 121 1.3 16 V*, r. 93, w rozliczeniu przyjmę *126-p*. Żnin, tel. 21-448.

□ Sprzedam *żuka*, r. 86. Żnin, tel. 20-876.

□ Sprzedam samochód *olcit*, IX 92. Żnin, ul. Wandy Pieniężnej 5.

□ Kupię *fiata 126-p*, r. 80-84. Hanna Firlej, Bożejewiczki, Żnin, tel. 20-855 po godz. 15<sup>00</sup>.

□ Sprzedam *fiata 125-p*, kombi, r. 78, stan dobry. Żnin, ul. Żytnia 2/41.

□ Sprzedam *simsona M-Duro*, r. 90, rok kupna 92 - pierwszy właściciel, stan bardzo dobry. Żnin, tel. 22-115.

□ Sprzedam *fiata 125-p* w całości lub na części r. XII 77, motor *jawa 350* r. 88. Maciejewski, Jaroszewo.

□ Sprzedam *fiata tempę*, r. 91. Żnin, tel. 20-276 do godz. 15<sup>00</sup>.

□ Sprzedam *opla rekorda*, r. 81, poj. 2,0. Mirosław Miazdzyk, Bożejewiczki 80a, w godz. 17<sup>00</sup> - 19<sup>00</sup>.

□ Sprzedam *forda sierre* r. 85, 1,6, czarny metalik. Żnin, tel. 22-671 wieczorem lub 21-479.

□ Sprzedam *opla asconę*, r. 84, 1.300 cm<sup>3</sup>. Żnin, ul. Lipowa 5.

□ Sprzedam *żuka*. Kazimierz Ksycki, Ustaszewo, gmina Żnin.

□ Sprzedam *fiata 126-p*, X 88 r. Żnin, tel. 24-821.

□ Kupię overlok. Oferty pisemne kierować: Jerzy Piekarski, Żnin, ul. Browarowa 3/3.

□ Sprzedam nowy kombajn buraczny *Neptun Z 413* lub zamienię na ciągnik *C-330, U-914, U-1224*. Gdańsk (0-58) 31-49-46 (wiecezno

### INNE

□ Sprzedam energooszczędną zamrażarkę - komorową, produkcji szwedzkiej. Żnin, tel. 21-525.

□ Sprzedam komputer *Commodore*. Żnin, ul. Lipowa 12.

□ Sprzedam komplet wypożyczkowy skórzany, łóżecko dziecięce z materacem. Żnin, tel. 22-408.

□ Sprzedam kącik wypożyczkowy (kanapa, narożnik, dwa fotele, dwa pufy). Cena do uzgodnienia. Żnin, tel. 20-376 po godz. 16<sup>00</sup>.

□ Sprzedam piec węglowy, kuchenny, mało używany. Żnin, tel. 22-369.

□ Sprzedam trzyletni piec c.o., pow. grzewcza około 150 m<sup>2</sup>, cena 2,5 mln. Kazimierz Świtkowski, Biskupin.

□ Sprzedam tanio wysłodki kiszzone i suche. Żnin, tel. 21-189.

□ Sprzedam marchew jadalną. Marek Zanto, Czewujewo.

□ Sprzedam wzmacniacz gitarowy 50 W. J. Superczyński, Gąsawa, Rynek 14, po godz. 19<sup>00</sup>.

□ Sprzedam niedrogo biblioteczkę jasną. Żnin, ul. Żytnia 2/4.

### PRACA

□ Klub *Disco-Brześć* zatrudni prezen-terów dyskotekowych oraz osoby do obsługi drink-baru. Żnin, tel. 24-503.

□ PPHU *DraMiTo* s.c. zatrudni renci-ście ze znajomością księgowości i obsługi komputera. Żnin, ul. 700-lecia 3, tel. 20-114.

□ Zatrudnię krawcowe ze znajomością szycia na ocerloku, chętnie z overlokiem, ze Żnina lub Janowca. Oferty pisemne kierować: Jerzy Piekarski, Żnin, ul. Browarowa 3/3.

## KOLEGIUM UKARAŁO

Kolegium do spraw Wykroczeń przy Sądzie Rejonowym w Żninie po przeprowadzeniu w dniu 28 września 1994 roku w Żninie rozprawy w postępowaniu zwyczajnym w sprawie *Bernarda Rybczyńskiego* syna Edmunda, urodzonego 11 czerwca 1929 r., zamieszkałego w Kobylarni, obwinionego o to, że wykonując działalność gospodarczą nie opłaca wymaganych składek na ubezpieczenie społeczne własne w przewidzianym przepisami terminie, zalegając z tego tytułu za maj 94 r. na kwotę 904.600 zł i za czerwiec 93 r. na kwotę 942.500 zł. tj. o popełnienie wykroczenia określonego w art. 41 pkt. 1 ustawy z 25 listopada 1986 r. o organizacji i finansowaniu ubezpieczeń społecznych.

2. Uznaje obwinionego winnym popełnienia czynu polegającego na tym, że wykonując działalność gospodarczą - Spółka Cywilna *Gastro-Hotel* jako współnik z Tadeuszem Cebulą nie opłacał wymaganych składek na ubezpieczenie społeczne za zatrudnionych pracowników od stycznia 1994 do kwietnia 1994 wynosi 23.348.200 zł. przez co zmniejsza dochody Funduszu Ubezpieczeń Społecznych.

1. Na podstawie art. 10 paragraf 1 pkt. 2 kpow w zw. z art. 45 paragraf 1 umarza

postępowanie przeciwko Bernardowi Rybczyńskiemu obwinionemu o to, że wykonując działalność gospodarczą nie opłacał wymaganych składek na ubezpieczenie społeczne własne w przewidzianym przepisami terminie, zalegając z tego tytułu za maj 94 r. na kwotę 904.600 zł i za czerwiec 93 r. na kwotę 942.500 zł. tj. o popełnienie wykroczenia określonego w art. 41 pkt. 1 ustawy z 25 listopada 1986 r. o organizacji i finansowaniu ubezpieczeń społecznych.

2. Uznaje obwinionego winnym popełnienia czynu polegającego na tym, że wykonując działalność gospodarczą - Spółka Cywilna *Gastro-Hotel* jako współnik z Tadeuszem Cebulą nie opłacał wymaganych składek na ubezpieczenie społeczne za zatrudnionych pracowników od stycznia 1994 r. do kwietnia 1994 r. na kwotę 23.348.200 zł., przez co zmniejszył dochody Funduszu Ubezpieczeń Społecznych tj. winnym popełnienia wykroczenia z art. 41 pkt. 1 ustawy z

25 listopada 1986 r. o organizacji i finansowaniu ubezpieczeń społecznych

1. i na podstawie art. 41 pkt. 1 ustawy z 25 listopada 1986 r. o organizacji i finansowaniu ubezpieczeń społecznych z późniejszymi zmianami wymierza karę zasadniczą grzywny w wysokości 4.000.000 (cztery miliony) złotych,

2. na podstawie art. 25 paragraf 1 KW orzeka karę aresztu zastępczego przyjmując jeden dzień aresztu za równoważny grzywnie w wysokości 100.000 (sto tysięcy) złotych,

3. na podstawie art. 28 paragraf 1 pkt. 4 KW orzeka karę dodatkową podania treści orzeczenia Kolegium do publicznej wiadomości przez ogłoszenie orzeczenia Kolegium w gazecie lokalnej *Pałuki*,

4. obciąża ukaranego kosztami publikacji orzeczenia Kolegium w gazecie *Pałuki*,

5. obciąża ukaranego kosztami postępowania w sprawie w wysokości 40.000 (czterdzieści tysięcy złotych).

## KOLEGIUM UKARAŁO

Kolegium do spraw Wykroczeń przy Sądzie Rejonowym w Żninie po przeprowadzeniu w dniu 31 sierpnia 1994 r. w Żninie rozprawy w postępowaniu zwyczajnym w sprawie *Zygmunta Nowaka*, syna Sylwestra, urodzonego 27 marca 1954 r., zamieszkałego w Janowcu Wlkp., obwinionego o to, że w dniu 11 maja 1994 r. o godz. 13<sup>00</sup> w Janowcu Wlkp. przy Placu Wolności 16 będąc w stanie nietrzeźwym (3,6 promila alkoholu we krwi) wybił umyślnie szybę w oknie korytarza posesji nr 16 będącej własnością Urzędu Miejskiego w Janowcu Wlkp., pod zarządem Przedsiębiorstwa Wielobranżowego *Jan-Kom* spółka z o.o. w Janowcu Wlkp., ul. Gnieźnieńska 3, wartości 50.000 zł na szkodę w/w oraz o to, że w tym samym miejscu i czasie będąc w stanie

nietrzeźwym - 3,6 promila alkoholu we krwi leżał na klatce schodowej, czym wywołał zgorznienie w miejscu publicznym, uznaje obwinionego winnym popełnienia zarzucanych mu czynów, co stanowi wykroczenie z art. 124 paragraf 1 KW, 51 paragraf 2 KW

1. na podstawie art. 51 paragraf 2 KW w zw. z art. 9 paragraf 1 KW w zw. z art. 20 paragraf 1 KW orzeka karę zasadniczą ograniczenia wolności w wymiarze 3 miesięcy (trzy miesiące)

2. na podstawie art. 20 paragraf 2 pkt. 2 KW w zw. z art. 21 paragraf 1 KW zobowiązuje *Zygmunta Nowaka*, syna Sylwestra do wykonania nieodpłatnej, dozorowanej pracy na rzecz Gminy Janowiec Wlkp. w wymiarze 50 (pięćdziesiąt) godzin w

stosunku miesięcznym

3. na podstawie art. 124 paragraf 4 KW orzeka obowiązek zapłaty kwoty 50.000 (pięćdziesiąt tysięcy złotych) tytułem wyrządzonej szkody na rzecz Przedsiębiorstwa Wielobranżowego *Jan-Kom* spółka z o.o. w Janowcu Wlkp., ul. Gnieźnieńska 3

4. na podstawie art. 28 paragraf 1 pkt. 4 KW orzeka karę dodatkową podania orzeczenia Kolegium do publicznej wiadomości przez ogłoszenie treści orzeczenia Kolegium w gazecie lokalnej *Pałuki*

5. obciąża ukaranego kosztami publikacji orzeczenia w gazecie *Pałuki* oraz obciąża ukaranego kosztami analizy krwi w wysokości 200.000 (dwieście tysięcy złotych) i kosztami postępowania w sprawie w wysokości 40.000 (czterdzieści tysięcy złotych).

## JUBILEUSZ 100-LECIA URODZIN

20 października 1994 r. jubileusz 100-lecia urodzin obchodził Pan *Wiktor Lubieniecki* zamieszkały w Kowalewku gmina Kcynia. Wychował dwóch synów i córkę i doczekał się 6 wnuków i 4 prawnuków.

W tak uroczystym dniu o Jubileacie nie zapomnieli nauczyciele i młodzież ze Szkoły Podstawowej w Kowalewku, którzy wzięli udział w uroczystej mszy świętej sprawowanej przez ks. Tadeusza Dymnego.

W uroczystości udział wzięł burmistrz Gminy i Miasta w Kcyni *Stefan Świtalski*, życząc Jubilatowi wszelkiej pomyślności, dużo zdrowia i doczekania dalszych wspólnych jubileuszów. Życzenia składał Zarząd ZBoWiD z Kcyni. Dołączamy się do nich i my. (mj)

Pałuki to  
najwięcej informacji  
o Twojej gminie.  
Pamiętaj...



## SPROSTOWANIA

W ostatnim numerze *Pałuk* w notatce informującej o odkryciu archeologicznym w Smolnikach wkraśl się błąd do tytułu. Powinno być *Odkrycie archeologiczne w Smolnikach*, a nie *Odkrycie archeologiczne w Smolarach*. Przepraszamy.

W artykule *Ruiny Zamku Weneckiego - historia i dzień dzisiejszy* z 42 numeru *Pałuk* nie wydrukowano nazwiska autora tekstu *Bogdana Mrozika*. Zainteresowane osoby przepraszamy. (mj)

## KOMUNIKAT

Rejonowy Urząd Pracy w Żninie zawiadamia, że od dnia 25 października przyjmuje wnioski na tworzenie miejsc pracy dla osób niepełnosprawnych. Informacji udziela E. Brzykca, budynek przy ul. 700-lecia 34.

kierownik  
Rejonowego Urzędu Pracy w Żninie  
mgr inż. Eugeniusz Skonieczny

Przepraszam bardzo Pana *Ireneusza Mieszkowskiego* za zająście w dniu 16 września 94 r. w lokalu *Cafe Bar* w Żninie i wypowiedziane wówczas przeze mnie zupełnie bezpodstawne słowa, którymi naraziłem go na poniżenie w oczach opinii publicznej. Jednocześnie zapewniam, że tego typu sytuacja się na pewno nie powtórzy

Zdzisław Łoboda

8.11.1994 r. (wtorek) w Urzędzie Miejskim w Żninie przy ul. 700-lecia 39 (pokój nr 9 - parter) w godz. od 14<sup>00</sup> do 16<sup>00</sup> dyżur pełni radny *Fabian Heinrich* - przewodniczący Rady Miejskiej



Na marginesie prezydenckiej nobilitacji Biskupina

## Siła wieków i ekspansja tandety

Co najcenniejszego ma gmina Gaśawa? Odpowiedź jest prosta - Biskupin. Niedawno rezerwat archeologiczny uznany został - obok zabytków tej rangi, co krakowskie Stare Miasto - za najcenniejsze dobro kulturowe w skali ogólnopolskiej.

na względzie nie tylko skutki komercyjne (czytaj - ściągnąć pieniądze z dzierżawców), ale - przede wszystkim - powinna dbać o zapewnienie temu unikalnemu w Europie miejscu właściwej oprawy kulturowej. Odpowiedzialna jest



Prezydent Lech Wałęsa, wojewoda Eugeniusz Kłopotek i dyrektor biskupińskiego rezerwatu - Wiesław Zajczkowski w czasie uroczystości nadania Biskupinowi tytułu pomnika historii, jaka odbyła się w Warszawie 20 września.

Mekka wycieczek szkolnych z całego kraju, miejscowość figurująca we wszystkich zagranicznych przewodnikach po Polsce, ojczyzna polskiej archeologii - wszystkim tym Biskupin jest już od dawna. Ostatnio - jak drogi kamień, gdy trafi na niego światło - pokazuje się wciąż z nowej strony. Goście mogą oglądać pokazy dawnych technik wytwórczych: garncarstwa, tkactwa, piekarnictwa; zrekonstruowanych wykopaliskowo. Młodzież uczestniczyć może w lekcjach poglądowych i sama może poprobować pracy - czy to na warsztacie tkackim, czy przy wykonywaniu ozdób z brązu...

### Odkrycia

Naukowcy, związani z Biskupinem, dokonali też niedawno ważnego odkrycia, kto wie, czy nie najważniejszego, spośród powojennych: ustalili dokładne daty (z dokładnością do pory roku!), kiedy ścięto pnie, użyte do budowy falochronu i biskupińskiego osiedla.

Dzięki Tomaszowi Ważnemu i Wojciechowi Piotrowskiemu z Warszawy oraz Wiesławowi Zajczkowskiemu z Biskupina wiemy, że połowa przebadanych wiekowych dębów padła pod ciosami kamiennych siekier zimą z 738 na 737 rok przed naszą erą, a więc kilkanaście lat po założeniu Rzymu.

### Odpust...

Pisał już o tym w "Pałukach" Jędrzej Dobaczewski. Odpustowa atmosfera, która ogarnia przybysza od pierwszej chwili stoi w jaskrawym kontraście tak z powagą miejsca, jak i z jego rangą kulturową. W kioskach, oprócz literatury poświęconej Biskupinowi, miniaturki neolitycznej ceramiki, kopii ozdób z brązu i innych pamiątek w barżo dobrym guście, wystawy skupiają kościotrupy, karatecy, gumowe goryle, konterfekty włoskiej piosenkarki, której imienia nie wymienię i całe mnóstwo innego tego typu towaru, który szkolna dziatwa hurtowo kupuje. I rodzice dostają potem jako pamiątkę z Biskupina garść produktów współczesnej kultury inasowej. Jakby tego było nie dość, ostatnio pojawiło się jeszcze w Biskupinie Koło Fortuny. Najpierw legalne, a potem drugie - nielegalne.

### Co dyrekcja

Wydaje mi się, że dyrekcja biskupińskiego rezerwatu powinna mieć

Minaturki garneków, zestawy archiwalnych fotografii, przewodniki, kopie biskupińskich ozdób, a nie gumowe goryle powinny być pamiątką z Biskupina.

Rezerwat i muzeum, włączające w polski obieg kulturowy biskupiński dorobek (zarówno przodków, jak i współczesnych) są placówką tworzenia i strzeżenia Kultury. Przez duże "K" a nie przez małe "g". Gumowy goryl i włoska piosenkarka, której imienia nie wymienię, należą do tych drugich, mniej cenionych jej obszarów.

### Co Rada

Konflikt kulturowy, o którym piszę, ujawnił się na ostatniej sesji w Gaśawie ("Pałuki 42/94). Działka, przylegająca bezpośrednio do muzeum (naprzeciw parkingu), została zakupiona przez jedną z osób trudniących się parkingowym sklepikarstwem. Rada Gminy nie dała zgody na przekwalifikowanie tego gruntu na cele nierolnicze i na ekspansję tandety. Jest to mądra decyzja, gdyż radna twórczość w tym względzie da skutki oplakane.

Gość, przybywający do Biskupina powinien zanurzyć się od razu w świat starszej kultury, w dawność, inność. Powinien poczuć siłę wieków. Bo najcenniejsze, co ma gmina Gaśawa - to

## Divide et impera

Już przeszło rok minął, jak przez Polskę przetoczyła się wielka publiczna debata o nowym kształcie administracji kraju. Zgodność profesjonalistów liczących się w dziedzinie administrowania państwem była budująca, werdykt brzmiał - decentralizacja władzy i finansów jest w Polsce nieodzowna. Nie było oponentów, a jedyne spory dotyczyły ilości województw i - co pamiętamy także z łam Pałuk - lokacji stolic przyszłych powiatów.

Zmienił się jednak rząd i premier Paweł postanowił sprawę powiatów dokładnie się przyjrzeć. Po tym przyjrzeniu się już w grudniu 93 r. dowiedzieliśmy się z ust premiera, że na wprowadzenie powiatów jest za wcześnie, a materiały przygotowane przez poprzedni rząd mają dziś znaczenie wyłącznie historyczne.

Co się stało? Dlaczego PSL wbrew wszystkim jest innego zdania? Co prawda KPN też jest innego zdania, ale to należało przewidzieć, bo negacje to maniera polityczna tej partii. Dlaczego nagle stwierdzono, że samorządy sprawdziły się tylko w małych gminach, a nadmiar władzy w rękach prezydentów miast powoduje patologię?

Oglądając przed paroma dniami program TV Linia Specjalna, której bohaterem był szef Urzędu Rady Ministrów Michał Strąk, przypomniałem sobie starą rzymską maksymę *divide et impera* - dziel i rządź. Myślę, że właśnie sposób pojmowania polityki oparty na tej zasadzie wstrząsnął reformę administracji publicznej w Polsce.

Minister Strąk poniósł w telewizyjnej dyskusji totalną klęskę - oglądam systematycznie programy z tego cyklu i nigdy nie widziałem tak zdecydowanej negacji poglądów wypowiedzianych przez występującego polityka. Ale cóż to za pocieszenie, przecież wiem, że minister i tak swoje wie.

Poczynając od rządów premiera Mazowieckiego, wszystkie kolejne koalicje rządowe - tak przeciw różne - w jednym były zawsze zgodne - trzeba kraj zdecentralizować. O dziwo nawet SLD, którą tak chętnie posadza się o chęć powrotu do peerelowskiego stylu rządzenia, nie ma wątpliwości, że trzeba oddać dużo więcej władzy samorządom.

W 1993 roku gotowe, przez wiele miesięcy przygotowywane projekty i mapy nowego kształtu administracji publicznej, trafiły do sejmu. Po debacie sejmowej miała zapadnąć decyzja, który z trzech projektów zostanie wybrany. Niestety, debaty sejmowej nie doczekał się. Po wniosku posła Pietrzyka o odwołanie rządu sejm niespodziewanie zakończył kadencję przed czasem, a projekty trafiły do szuflady i uznane zostały za materiały historyczne.

Na temat zarządzania państwem można wylać morze słów i napisać tysiące elaboratów, a sedno sprawy leży tylko i wyłącznie w jednym pytaniu: ile komu władzy? Jest to pytanie fundamentalne, o randze konstytucyjnej. Pytanie o to, w jakiej Pol-

sce chcemy żyć. Czy w takiej, w której będziemy rządzili z Warszawy, czy w takiej, w której część decyzji, dotychczas podejmowanych w Warszawie i w województwie będziemy podejmować u siebie?

Gminy dostają teraz ankietę - jak by jej nie wypełniać, to i tak wyjdzie, że nie chcą powiatów. Równocześnie wojewoda (SLD) przesyła do gmin gotowy i jasny dla każdego projekt *O samorządzie powiatowym*. Nawet w koalicji nie ma zgody. Jest koncepcja państwa, której chcą ekipy postsolidarnościowe i reformatorzy z SLD i jest koncepcja, którą znamy z autopsji, a która wylania się z wypowiedzi szefa URM.

Ten pierwszy model to rząd dzielący władzę z samorządami lokalnymi i stojący jedynie na straży prawa i bezpieczeństwa obywateli, kreujący politykę zagraniczną i wytyczający główne kierunki rozwoju kraju.

Dzisiaj gminy mają do dyspozycji około 12% publicznych pieniędzy, pozostałą część dysponują powiaty. Dzielenie się władzą to pozostawienie w powiatach 40-45% budżetu państwa, bez wytycznych, na co te pieniądze przeznaczyć. Gospodarz jest na miejscu, a łatwiej patrzeć na ręce staroście niż szefowi jakiegoś resortu w Warszawie. Jan Maria Rokita - wielki zwolennik reformy - powiedział kiedyś, że najgłupszy radny wyda pieniądze mądrzej niż najmądrzejszy minister.

Druga koncepcja rządzenia krajem to silny i rozbudowany aparat administracji państwowej, która zajmuje się wszystkim. Resorty, ministerstwa, departamenty, urzędy wojewódzkie i dziesiątki tysięcy urzędników, którzy decydują o przydziałach, cenach, koncesjach i co najważniejsze - o ciepłych posadach. A dzielić będzie można dużo, bo w Polsce jest 2.500 gmin. Centralne dzielenie pieniędzy i posad to prosty i chytry sposób budowania elektoratu opartego na uzależnieniu i serwilizmie. Tak buduje się siłę partii ideologicznej, której celem jest utrzymanie władzy, a nie dobro społeczne.

Główny straszak przed powiatem to rozpowszechnianie poglądów o zmniejszeniu przez powiaty kompetencji i dochodów gmin. Nie mówi się nie o tym, że będą to dwa równoprawne podmioty administracji publicznej i nie będzie między nimi żadnego podporządkowania i zwierzchności. Straszny się też wzrostem liczby urzędników, a nie mówi się o profesjonalnych opracowaniach prof. Kuleszy, zawartych w *Materiałach reformy administracji publicznej*, jasno obrazujących wielką redukcję kadry centralnej i wojewódzkiej, co jest jednoznacznie z utratą wielu dobrze płatnych posad. Może tu jest pies pogrzebany?

I dlatego boję się, że spełni się sen jednego z moich znajomych, któremu śniło się, że powstało 100 województw, a Żnin i Szubin włączono do województwa inowrocławskiego.

ALEKSANDER Kmiećkowiak

notesik bywalca

### KINA

**Orzeł Kcynia**  
30-31 X: Dennis rozrabia, USA, od 12 l., 16<sup>30</sup> i 18<sup>00</sup>

**Pałacznin Żnin**  
28-31 X: Lista Schindlera, USA, od 15 l., 18<sup>00</sup>

### WYSTAWY

**Szubin**  
Rejonowa Biblioteka Publiczna, ul. Kcyńska 11: *Wrześniowe dni* - wystawa fotograficzna, *Nie odeszli od nas za daleko* - wystawa publ., *Tragedia wrześniowych dni* - ekspozycja wydawnictwa.

**Żnin**  
Galeria Campari, Żniński Dom Kultury, ul. Pocztowa 15. Czynna od wtorku do piątku w godz. od 9<sup>00</sup> do 16<sup>00</sup>: *Sztuka Aliny Stefaniak*. 1 XI - nieczynna.

Galeria Ziemi Pałuckiej Mariusza Niewolskiego, ul. 700-lecia 4. Sprzęt gospodarno-rolniczy w okresach 1931-1975 - stała ekspozycja czynna 29-30 X w godzinach 9<sup>00</sup>-16<sup>00</sup>. Wystawa czasowa: *Malarstwo uczniów Andrzeja Luczaka*. Zgłoszenia grupowe telefonicznie: 20-534.

Muzeum Ziemi Pałuckiej w Żninie; Sufraganian - ul. 700-lecia 24. Wystawa czasowa: *W obiektywie Jerzego Riegla*. Można

oglądać 28 X: 9<sup>00</sup>-18<sup>00</sup>, 29 X 9<sup>00</sup>-15<sup>00</sup>, 30 X 10<sup>00</sup>-15<sup>00</sup>, 31 X-1 XI - nieczynne, 2-3 XI 9<sup>00</sup>-18<sup>00</sup>.

### MUZEA

**Biskupin**  
Rezerwat Archeologiczny - czynny codziennie w godzinach 9<sup>00</sup>-18<sup>00</sup>

**Szubin**  
Muzeum Ziemi Szubińskiej, ul. Winnica 15 - od wtorku do piątku czynne w godzinach 10<sup>00</sup>-13<sup>00</sup>, a środy, piątki i soboty dodatkowo jeszcze od 17<sup>00</sup> do 19<sup>00</sup>

Łbza Tradycji 16/2 Pulku Ułanów Wielkopolskich im. gen. Gustawa Orlicz-Dreszera, stała wystawa pamiątek 16/2 Pulku Ułanów Wielkopolskich czynna po uprzednim zgłoszeniu: Michał Jarocki, ul. Konopnickiej 10, Szubin.

**Wenecja**  
Muzeum Kolei Wąskotorowej w Wenecji koło Żnina (Część Muzeum Ziemi Pałuckiej w Żninie). Ekspozycja stała: *Parowozy i inny tabor kolei wąskotorowej*. Czynne codziennie od 9<sup>00</sup> do 16<sup>00</sup>.

**Żnin**  
Muzeum Ziemi Pałuckiej w Żninie; Baszta - Pl. Wolności, 28 X 9<sup>00</sup>-16<sup>00</sup>, 29 X 9<sup>00</sup>-15<sup>00</sup>, 30 X 10<sup>00</sup>-15<sup>00</sup>, 31 X-1 XI - nieczynne, 2-3 XI 9<sup>00</sup>-16<sup>00</sup>. Ekspozycja stała: *Etnografia Pałuk*.

Muzeum Ziemi Pałuckiej w Żninie; Sufraganian - ul. 700-lecia 24. 21X 9<sup>00</sup>-18<sup>00</sup>, 22 X 9<sup>00</sup>-15<sup>00</sup>, 23 X 10<sup>00</sup>-15<sup>00</sup>, 24 października - nieczynne, 25-27 X 9<sup>00</sup>-18<sup>00</sup>. Ekspozycja stała: *Dzieje miasta Żnina i Wybitni ludzie Żnina*.

## PAŁUKI

### nocą

### APTEKI

**Barcin**  
Apteka przy Pl. 1 Maja 13 - czynna w godzinach 8<sup>00</sup>-18<sup>00</sup>, w soboty 8<sup>00</sup>-15<sup>00</sup>; dyżur nocny (pracownik na miejscu) od 16 do 30 każdego miesiąca, tel. 83-23-19.

Apteka przy ul. Polnej 6 - czynna w godzinach 8<sup>00</sup>-18<sup>00</sup>, sobota 8<sup>00</sup>-13<sup>00</sup>, w niedzielę zamknięte, dyżur nocny od 1 do 15 każdego miesiąca, tel. 83-31-65.

**Kcynia**  
*Pod Orlem*, Rynek 8 - czynna w dni robocze - 8<sup>00</sup>-20<sup>00</sup>, wolne soboty - 8<sup>00</sup>-14<sup>00</sup>, pracujące soboty - 8<sup>00</sup>-18<sup>00</sup>, w niedzielę jest nieczynna. Pełni całonocny dyżur - domofon przy aptece lub tel. 847-317

**Szubin**  
*Pod Orlem*, ul. 3 Maja 24 - dyżur nocny do końca października, tel. 84-21-28. Przez cały listopad dyżur nocny (pracownik na miejscu) pełni apteka *Esculap* przy ul. Bema.

**Żnin**  
Do 31 X pogotowie pracy (pracownik przychodzi na wezwanie - tel. 20-276) pełni apteka *Pałuka* przy ul. Tysiąclecia. Od 1 XI do 3 XI dyżur nocny (pracownik na miejscu) - apteka *Pod Wierzbą* przy ul. Szpitalnej.

### SKLEPY I LOKALE

**Damasławek**  
Kawiarnia *Arthur* w domu kultury - czynna od 17<sup>00</sup> do 23<sup>00</sup>

**Janowiec**  
Drink Bar, ul. 3 Maja 12 - czynny w godz. 6<sup>00</sup>-2<sup>00</sup> w nocy

**Kcynia**  
Delikatesy *Wrzos*, Rynek 21 - czynne codziennie od 10<sup>00</sup> do 24<sup>00</sup>

Delikatesy, ul. Poznańska 43 - czynne w dni powszednie w godz. 7<sup>00</sup>-24<sup>00</sup>, a w niedzielę od 10<sup>00</sup> do 24<sup>00</sup>

Bar *Kujawiak*, ul. Asnyka 15 - czynny codziennie w godzinach 15<sup>00</sup>-24<sup>00</sup>

Bar Uniwersalny *U Kazika*, Rynek 14 - czynny codziennie w godzinach 8<sup>00</sup>-24<sup>00</sup>

Bar *Sandra*, ul. Dworcowa 9 - czynny codziennie od 10<sup>00</sup> do 24<sup>00</sup>

Zajazd *Pałuki*, ul. Dworcowa 48 - czynny codziennie od 11<sup>00</sup> do 24<sup>00</sup>

Klub *Stanley*, ul. Waryńskiego 1 - czynny codziennie w godzinach 13<sup>00</sup>-2<sup>00</sup>

**Szubin**  
Sklep spożywczy GS, Rynek 1 - czynny od poniedziałku do soboty 6<sup>00</sup>-24<sup>00</sup>

Delikatesy, ul. Nakielska 2 - czynny w dni powszednie 8<sup>00</sup>-23<sup>00</sup>, w niedzielę 8<sup>00</sup>-20<sup>00</sup>

**Żnin**  
Delikatesy *Lusia*, ul. Kopernika 5a, czynny codziennie od 6<sup>00</sup> do 23<sup>00</sup>, w niedzielę i święta 9<sup>30</sup> do 19<sup>00</sup>

Delikatesy, *Jedynka*, Plac Wolności 7. W piątek i sobotę czynny całą dobę, a od poniedziałku do czwartku od 6<sup>00</sup> do 21<sup>00</sup>, w niedzielę od 9<sup>00</sup> do 14<sup>00</sup>.

Kawiarnia *Arkadia*, ul. Aliantów 2. Czynna codziennie od godz. 10<sup>00</sup> do 23<sup>00</sup>

Kawiarnia *Parkowa*, ul. Szkolna 26. Czynna codziennie od 16<sup>00</sup> do 23<sup>00</sup>, w piątki, soboty i niedziele od 16<sup>00</sup> do 24<sup>00</sup>

Restauracja *Martina*, ul. Fabryczna 1. Od poniedziałku do soboty czynna w godzinach od 9<sup>00</sup> do 24<sup>00</sup>, w niedziele od 12<sup>00</sup> do 24<sup>00</sup>

**PAŁUKI**  
PISMO LOKALNE  
Nakład 5.301 egz  
Wydawca i redaktor naczelny:  
Dominik Księski  
Redaguje zespół:  
Eugeniusz Dobaczewski, Maria Kawka,  
Aleksander Kmiećkowiak, Dominik Księski.

P. o. sekretarza redakcji: Marek Olejnik. Stali korespondenci: **Labiszyn**: Ryszard Nowicki, Anna Kamińska, Rogowo: Maria Warda, **Szubin**: Ryszard Nowicki, Zyta Janowiak, **Barcin**: Ryszard Nowicki, Igor Stróżykiewicz, **Janowiec**: Czesław Czuliński, **Gaśawa**: Maria Warda, **Kcynia**: Józef Marosz, **Dąbrowa**: Paweł Domagalski, **Wapno**: Piotr Piotrowski, **Damasławek**: Artur Bromberger. **Sport**: Grzegorz Berdysz, Mariusz Kolański. **Adres redakcji**: Żnin, Aliantów 16, stara świetlica, tel. 209-28. **Sekretariat**: Ewa Poliwicka i Mirosława Walczak. **Skład i łamanie**: WAGON Ewa Poliwicka, Anna Zielińska, Mirosława Walczak, Iwona Palecka, Sławomir Kusz, Maciej Grzmieł. **Korekta**: Aleksandra Suchańska, Stanisław Tyrakowski. **Druk**: Prasowe Zakłady Graficzne w Bydgoszczy, ul. Wojska Polskiego 1. **Kolportaż**: Poczta Polska SA, "Ruch" SA. Zastrzegamy sobie prawo skracania nadesłanych tekstów. Za treść reklam i ogłoszeń oraz zmiany w programie telewizyjnym nie odpowiadamy. Konto bankowe: *Pałuki, Pismo lokalne*. BG o/Żnin, 300878-9090-136. Prenumeratę pocztową przyjmują wszystkie urzędy pocztowe w całym województwie bydgoskim.

**Punkty przyjmowania reklam i ogłoszeń**:  
Żnin, Sklep Majster ul. Kościuszki 1.  
Gaśawa, kwiaciarnia w Ryнку.  
Kcynia, sklep Rywał, Rynek 19.  
Rogowo, ul. Kościelna 1.  
Wapno, GOK ul. Świerczewskiego 12.  
Zgłoszenia przyjmujemy też telefonicznie (tel. 20-966, 209-28) lub w redakcji.