

# PAŁUKI



PISMO LOKALNE ROK IV /NR 112/ 8 KWIECIEŃ 1994 CENA 6000 zł



foto. Dominik Księski

## OPIEKA SPOŁECZNA NIE JEST W STANIE UTRZYMAĆ RODZINY- MOŻE JEDYNNIE JEJ POMÓC

Od trzech miesięcy nowym kierownikiem Miejsko-Gminnego Ośrodka Pomocy Społecznej w Łabiszynie jest Piotr Jabcoń, mieszkaniec Szubina. Problemy związane z opieką społeczną nie są mu obce: przez 17 lat zajmował się sprawami ludzi, którzy potrzebowali pomocy i wsparcia.

Nie zdziwiłam się, gdy na pytanie o największe bolączki łabiszyńskiej placówki, otrzymałam odpowiedź jakiej zapewne udzieliliby każdy, kto pracuje w opiece społecznej: *Notoryczny brak pieniędzy.*

Z budżetu gminy ośrodek otrzymał na rok 1994 dofinansowanie w wysokości 500 mln zł (z przeznaczeniem na zasiłki i opiekę) a dotacje centralne wynoszą 2.709 mln zł plus koszty utrzymania ośrodka (płace pracowników, sprzęt itp.).

cd. na s. 4

## PAŁ-COL

ŻNIN, UL. SKŁADOWA  
(NAPRZECIW CENTRALI NASIENNEJ)  
OFERUJE  
PO PRZYSTĘPNYCH CENACH

## OPAL:

**ORZECH K1**  
**KOSTKA 41**  
**GROSZEK K2**  
**PÓLORZECH K1**  
**NIESORTOWANY**  
**MIAŁ K2 A**  
**MIAŁ Z WĘGLEM 50%**  
**KOKS GRUBY K1**

CZYNNE OD 8<sup>00</sup>-15<sup>00</sup>  
WOLNE SOBOTY 8<sup>00</sup>-13<sup>00</sup>  
TEL. 20-321 (WEWN. 45)

## Janowiec

## SPÓŁKA JAN-KOM ZAREJESTROWANA

Wiosną 1992 roku Rada Miejska w Janowcu podjęła uchwałę o przekształceniu Przedsiębiorstwa Usług Miejskich w spółkę gminy pod nazwą Przedsiębiorstwo Wielobranżowe Jan-Kom spółka z o.o. Niemal dwa lata trwały formalności i przepychanki związane z wpisem spółki do rejestru handlowego (pisaaliśmy o związanych z tym sprawach w numerze 43/93). VIII Wydział Gospodarczy Sądu Rejonowego w Bydgoszczy uczynił to dopiero 25 stycznia 1994 roku. O przyczynę przewlekłego załatwiania tak istotnej sprawy zapytaliśmy prezesa spółki - Tadeusza Nowakowskiego.

Tadeusz Nowakowski: - Przyczyn zwłoki należy upatrywać w załatwieniu sprawy rejestracji przez Sąd Rejonowy w Bydgoszczy, który miał kilka uwag dotyczących merytorycznych sformułowań zapisów w umowie spółki. Stąd akt notarialny był sporządzany przez notariusza w Wągrowcu aż 3 razy - ostatni w styczniu 1994 r. Szczegółów nie znam, gdyż załatwienie to było przez mojego poprzednika i Urząd Miejski.

## PRIMA APRILIS

Tym, którzy się dali 1 kwietnia nabrać wyjaśniamy co następuje. Artykuł o budowie spalarni śmieci w Barcinie był błagą, tak samo, jak basen na miejscu parkingu skrytego pod wodą i informacja o wygranej w totka. W serwisie sportowym informacja o sponsorowaniu drużyny *Kamerunu* przez ambasadę tego afrykańskiego państwa również było żartem. Wszystkim, którzy się zorientowali, gratulujemy! (dk)

Czesław Czuliński: - *Stanowisko prezesa piastuje pan cztery miesiące. Od czego zaczął pan uzdrawianie firmy? Sytuacja nie była na pewno najlepsza, skoro Rada Miejska zadecydowała odwołać poprzednika po kilkunastu miesiącach jego prezesowania.*

- Od dokonania oceny kondycji finansowej przedsiębiorstwa, a ponieważ jest ona nie najlepsza, należy skupić wszelkie poczynania organizacyjne na przetrwaniu okresu zimowego, który w znacznym stopniu rzutuje na finanse firmy.

- *Nazwa: "przedsiębiorstwo wielobranżowe" mówi sama za siebie. Czym w chwili obecnej przedsiębiorstwo się zajmuje?*

- Jak sama nazwa wskazuje, wykonujemy gros prac związanych z oczyszczaniem miasta w szerokim tego słowa znaczeniu. Organizujemy prace dla grup pracowników skierowanych do prac interwencyjnych i robót publicznych.

cd. na s. 4

## Z POLICYJNEGO NOTESU

◆ W nocy z 29 na 30 marca w Chwaliszewie, (gmina Kcynia) nieznani sprawcy dokonali włamania do sklepu GS Kcynia. Ukradziono alkohol, artykuły spożywcze na łączną kwotę 74 milionów złotych. (jóm)

◆ W nocy z 1 na 2 kwietnia w Dziewierzewie, (gmina Kcynia) ukradziono na szkodę miejscowego leśnictwa beczkę paliwa do pił motorowych. Straty szacuje się na wartość ok. 1,5 mln. zł. Dochodzenie prowadzi kcyńska policja. (jóm)

◆ 25 marca w Szkocij (gmina Szubin) ujawniono wycięcie i kradzież 19 sztuk drzew z terenu lasu należącego do nadleśnictwa Szubin. Straty wynoszą 8 mln. zł. Sprawca nieznany. (zj)

◆ W nocy 30/31 marca dwóch sprawców dokonano włamania do sklepu spożywczo-przemysłowego w Dąbrówce Słupskiej (gmina Szubin). Straty - około 5 mln. zł na szkodę Gminnej Spółdzielni Samopomoc Chłopska w Szubinie. Sprawców aresztowano. (zj)

◆ 29/30 marca nieznani sprawcy włamali się do sklepu spożywczo-przemysłowego w Chomętowie (gmina Szubin) i zrabowali artykuły na sumę 25 mln zł na szkodę Gminnej Spółdzielni Szubin. (zj)

◆ 25 marca nieznany sprawca skradł rower sprzed budynku Wiejskiego Ośrodka Zdrowia w Rynarzewie (gmina Szubin). Straty - 1,5 mln zł na szkodę Jana M. (zj)

◆ W nocy 28/29 marca nieznani sprawcy dokonali uszkodzenia okna i zamków na terenie Szkoły Zawodowej w Kowalewie. Straty około 2 mln zł. (zj)

◆ W dniach 30/31 marca w Szubinie przy ul. Nowej 5 nieznany sprawca włamał się do piwnicy w bloku, skąd skradł butlę gazową i akumulator samochodowy o wartości 650 tys. zł na szkodę Jerzego D. (zj)

◆ 1 kwietnia około 20<sup>15</sup> na trasie Barcin-Mogilno w miejscowości Szczepanowo, na prostym odcinku drogi i suchej nawierzchni, fiat 125 p kierowany przez 24-letniego Zbigniewa R. z nie wyjaśnionych przyczyn zjechał nagle na pobocze i czołowo uderzył w jedyne stojące na tym odcinku drzewo. Poszkodowany z ciężkimi obrażeniami ciała został odwieziony do szpitala w Strzelnie. Samochód został całkowicie rozbity. Przyczynę bada Komenda Rejonowa Policji w Mogilnie. (pd)

◆ 5 kwietnia około 5<sup>00</sup> w Sucharzewie na trasie Mogilno-Barcin fiat 125p kierowany przez 20-letniego Rafała G. z nieznanych przyczyn na prostym odcinku drogi zjechał na lewy pas i uderzył w drzewo. W tym wypadku młody kierowca poniósł śmierć na miejscu. Samochód został całkowicie rozbity, a przyczynę bada żandarmeria wojskowa z Inowrocławia. (pd)

◆ W minionym tygodniu znińska policja odnotowała szereg wypadków drogowych, w tym jeden spowodowany przez 5-letnie dziecko, które 30 marca w godzinach południowych wtargnęło nagle na jezdnię. Dziecko zostało potrącone przez nadjeżdżającego fiata 126p, na skutek czego doznało obrażeń i zostało zabrane do szpitala na obserwację. (wa)

◆ Ciężkie obrażenia ciała odnieśli kierowca i pasażer mercedesa, którzy 3 kwietnia około 16<sup>00</sup> zostali ranni w wypadku samochodowym na ul. Dworcowej w Żninie. Kierowca (mieszkaniec Barcina) na skutek przekroczenia szybkości stracił panowanie nad pojazdem i uderzył w słup energetyczny. Samochód po wypadku przedstawia się tragicznie i aż nie chce się wierzyć, iż znajdujący się wewnątrz uszli z życiem. (wa)

◆ W Reczu, w drugi dzień Świąt Wielkanocnych motocyklista również stracił panowanie nad maszyną i spadł ze skarpy. Pasażer, 13-letni chłopiec doznał licznych obrażeń, a kierowca tylko pęknięcia stopy. (wa)

◆ 31 marca w godzinach późnopołudniowych zuchwały złodziej skradł dwa miliony złotych ze sklepu jubilerskiego przy ul. Lewandowskiego w Żninie. Sprawcę zatrzymano a poszkodowana odzyskała mienie w całości. (wa)

◆ Zamieszczona w nr 13 Pałuk (dział: z policyjnego notesu) notatka w sprawie wystawiania fikcyjnych dowodów rejestracyjnych na samochody zagraniczne nie dotyczy osób zatrudnionych w Wydziale Komunikacji Urzędu Miasta i Gminy w Kcyni. (jóm)

## RYBACY BIORĄ RYBY - A KTO RYBAKÓW?



*To zdjęcie zrobiliśmy w południe, ale największe polowanie na ryby jest w nocy koło zastawki u wylotu Małego Jeziora w Żninie, gdzie łowi się z koszem. Łowi się - trzeba dodać - bezkarnie. (mj)*

## GORĄCE WIEŚCI

◆ 25 marca w Głębozku (gmina Szubin) na terenie działek pracowniczych wybuchł pożar w atlanie i dwóch drewnianych szopkach. Straty szacuje się na około 250 mln. zł na szkodę Walentego M. z Bydgoszczy. Przyczyna pożaru nieznana. (zj)

## Łabiszyn

### WYSTAWA SPRZĘTU OBRONY CYWILNEJ

6 kwietnia 1994 roku o godz 10<sup>00</sup>, w sali Miasta i Gminy w Łabiszynie, miało miejsce uroczyste otwarcie wystawy sprzętu obrony cywilnej. Honory gospodarza pełnił sekretarz gminy Jerzy Karadymus, który powitał przybyłych przedstawicieli Wojewódzkiego Inspektoratu Obrony Cywilnej, pracowników prowadzących sprawę Obrony Cywilnej w sąsiednich urzędach: Barcinie, Szubinie, Żninie, Pakości, Złotnikach Kujawskich i Janowcu Wielkopolskim, przedstawicieli zakładów pracy, członków formacji Obrony Cywilnej, uczniów.

Na wystawie zaprezentowano, obok tradycyjnego, nowoczesny sprzęt wypożyczony z magazynów Wojewódzkiego Inspektoratu np. materace próżniowe do unieruchamiania kończyn, detektor gazów AIM, radiowy system włączania syren.

Ogłoszono wyniki konkursu plastycznego pt. *Obrona cywilna w walce z zagrożeniem czasu pokoju*, w którym brali udział uczniowie kl.VII i VIII ze szkół podstawowych w Łabiszynie, Ojczanowie, Jabłówku.

Zwycięzcami zostali:

I miejsce: **Agnieszka Tomaszewska** uczennica kl. VIII b, Szkoły Podstawowej w Łabiszynie

II miejsce: **Emilia Rybacka i Karina Pochowska**, kl. VIII c z Łabiszyna

III miejsce: **Agnieszka Perek**, kl. VIII c z Łabiszyna

Pięć prac otrzymało wyróżnienia. Wystawę zwiedzać można w dniach 6 i 7 kwietnia od godz. 9<sup>00</sup> - 14<sup>00</sup>, w sali Urzędu Miasta i Gminy. (dr)

Klub Górski w Żninie i HKT Włoczykij

ZAPRASZAJĄ NA

spotkanie z ALPINISTĄ

TADEUSZEM ŁAUKAJTISEM

W programie - slajdy z wypraw i gawędy Mistrza. Spotkanie odbędzie się 15 kwietnia o 17.00 w *Jolandii* (gabinet polonistyczny w internacie przy LO w Żninie, ul. Sienkiewicza 1, II piętro).

**PAŁUKI PISMO LOKALNE.** Nakład 5.201 egz. Wydawca i redaktor naczelny: Dominik Księski. Redaguje zespół: Eugeniusz Dobaczewski, Marian Kawka, Aleksander Kmiećkowiak, Dominik Księski. Sport - Grzegorz Berdysz. Adres redakcji: Aliantów 16, stara świetlica, tel. 209-28. Adres do korespondencji: 88-400 Żnin, Tysiąclecia 8/8, tel. 209-28. Stali korespondenci: **Łabiszyn:** Dorota Raszka, Anna Kamińska, **Rogowo:** Maria Warda, **Szubin:** Ryszard Nowicki, **Barcin:** Igor Strzyżkiewicz, **Janowiec:** Czesław Czuliński, **Gąsawa:** Maria Warda, **Kcynia:** Józef Marosz, **Dąbrowa Mogileńska:** Paweł Domagalski, **Wapno:** Piotr Piotrowski. Skład i lamane: **WUŁON** Ewa Poliwska, Anna Ziełńska, Mirosława Walczak, Joanna Skalka, Maciej Grzmiel. Adiustacja i korekta: Danuta Polaszewska, Stanisław Tyrakowski. Druk: Kubik & Krause, Bydgoszcz, Chodkiewicza 17. Kolportaż: Poczta Polska SA, "Ruch" SA. Zastrzegamy sobie prawo skracania nadesłanych tekstów. Punkt przyjmowania reklam i ogłoszeń: Żnin, Kościuszki 1 (sklep "Majster"). Zgłoszenia przyjmujemy też telefonicznie (tel. 20-966, 22-614, 22-937) lub w redakcji. Za treść reklam i ogłoszeń oraz zmiany w programie telewizyjnym nie odpowiadamy. Konto bankowe: *Pałuki, Pismo lokalne*, BG o/Żnin, 300878-9090-136.

## BUDŻET: RÓŻNE RÓŻNOŚCI

25 marca w Gąsawskim Ośrodku Kultury odbyła się XXVII sesja gąsawskiego samorządu. Obecnych było 17 radnych (nieobecny 1), członkowie zarządu z wójtem gminy **Kazimierzem Janusem** na czele, zaproszeni goście i sołtysi.

Spraw poruszanych na sesji było mnóstwo, a wszystkie bardzo ważne. Przewodniczący Komisji Rewizyjnej **Józef Kusz** przedstawił sprawozdanie z wykonania budżetu za rok ubiegły, który uchwalono 10 marca 1993 roku. Planowano wtedy wykonać po stronie dochodów 8.152.047 tys. zł, po stronie wydatków 10.509.000 tys. zł. Niedobór budżetowy stanowił 2.356.900 tys. zł i został pokryty z nadwyżki budżetowej za rok 1992. W trakcie wykonywania budżetu wprowadzono niezbędne korekty, które polegały na zwiększeniu budżetu o kwotę 1.131.198 tys. zł. Na tę sumę złożyły się głównie następujące pozycje: zwiększenie planu dochodów własnych, w tym: czynsz z obwodów łowickich, odpłatność za usługi opiekuńcze, odsetki od środków na lokatach terminowych, udział w podatku dochodowym od osób prawnych i od osób fizycznych. Zwiększono plan dotacji celowych na realizację zadań zleconych i powierzonych gminom przez administrację rządową. Zwiększono subwencje ogólne. W wyniku tych zmian budżet gminy charakteryzował się wysokim wykonaniem dochodów budżetowych i wynosił po stronie dochodów 10.240.483 tys. zł, to jest 110%. Dochody budżetu w wielu pozycjach zostały przekroczone, a tylko nieliczne nie wykonano w pełni.

### Działalność finansowa za 1993 rok

#### Wydatki

Bilans po stronie wydatków wyniósł na koniec roku 93 - 9.498.413 tys. zł. Są to środki wykorzystane na realizację zadań bieżących i inwestycji i stanowią 85% planu rocznego. Wszystkie zadania zostały wykonane, a jednak nie wydatkowano planowanej sumy. Nadwyżka budżetowa na dzień 31 grudnia 1993 roku wynosiła 4.353.531 tys. zł i przeszła na rok bieżący. Po wysłuchaniu sprawozdania z działalności finansowej za rok 1993 rada udzieliła Zarządowi Gminy absolutorium jednogłośnie. Wójt gminy **Kazimierz Janus** podziękował serdecznie za bezgraniczne zaufanie.

Rada Gminy podjęła też uchwałę, w której ustalono budżet gminy na 1994 rok w wysokości: po stronie dochodów: 13.031.103 tys. zł w tym: - dochody własne 11.300.000 tys. zł - subwencje ogólne 404.079 tys. zł - dotacje celowe na zadania zlecone i powierzone z zakresu administracji rządowej 1.327.024 tys. zł

Wydatki 15.277.024 tys. zł w tym:

- rezerwa budżetowa ogólna 150.000 tys. zł  
- rezerwa budżetowa celowa na inwestycje 200.000 tys. zł

Niedobór budżetowy wynosi 2.245.921 tys. zł i zostanie pokryty z nadwyżki budżetowej z roku 1993. Postanowiono też przyznać dotację z budżetu gminy dla gospodarki pozabudżetowej, tj. zakładów budżetowych sumę 2.500.000 tys. zł. Za użytkownika wieczyste gruntów stanowiących własność mienia komunalnego gminy Gąsawa opłata roczna wynosić będzie 3% ceny ustalonej na podstawie art. 39 ustawy za użytkowanie wieczyste lub zarząd gruntów nie zabudowanych, lub zabudowanych nie wymienionych w art. 40 ust. 1.

Aby jak najszybciej ruszyć sprawę kolektora, radni zdecydowali się zaciągnąć kredyt niskoprocentowany w kwocie 5 miliardów złotych. Wskazany jest pośpiech, bo Żnin uchwałę w tej sprawie podjął przed miesiącem. Dyrektor Wydziału Ochrony Środowiska przy Urzędzie Wojewódzkim pan **Piotrowski** zaznaczył, iż celem tegoż wydziału jest promowanie takiego typu oczyszczalni, jaka ma powstać na terenie gmin Gąsawa i Żnin. Poza niewątpliwym pozytywkim, budowa ta świadczyć będzie o dobrej współpracy gmin, które już teraz wykazały dużo zaangażowania. Dzięki takiemu działaniu do sprawy obu zarządów i radnych została stworzona realna szansa na pomoc z Funduszu Narodowego. Na pomoc z zagranicy nie ma co liczyć bo nie znają oni polskich realiów. Jak wyglądała rozmowa z Duńczykami zreferował radny **Edward Głąb**, który stwierdził iż dialog ten był niemożliwy nie tylko dlatego, iż strony mówiły różnymi językami. Wbrew pozorom barierę językową łatwo można było pokonać. Gorzej było, kiedy przyszło do omawiania, może nie tyle strony finansowej ale technologii. W końcu okazałoby się, iż Duńczycy tylko w nazwie byłiby sponsorami. Ich oczyszczalnia byłaby o wiele droższa, lokalna (tylko na terenie Biskupina i Gąsawy), pieniądze które by dali i tak spłynęłyby do ich kieszeni, gdyż narzuciliby swoją dokumentację.

W dalszym toku sesji głos zabrał leśniczy **Waleńty Szymczak**, który interpelował o zmianę kategorii dróg zakładowych (w lesie) na drogi wewnętrzne ogólnodostępne. Manewr ten pozwoli zaoszczędzić

grube pieniądze, ponieważ drogi wewnątrzzakładowe nie muszą mieć (drogich w utrzymaniu) pasów przeciwpożarowych. Po prostu w wielu przypadkach jest to zbędne. Radni zaakceptowali wniosek i uchwalili, że drogi:

- Niedźwiedzi Kierz.-Rozalinowo nr 053901 dł. 1,5 km  
- Głowy-Nagórniki nr 053902 dł. 2,1 km  
- Drewno-Cotoń nr 053903 dł. 4,1 km  
- Oćwieka-rz. Gąsawa nr 053904 dł. 1,8 km  
- Folsz-Ostrówce nr 053906 dł. 2,2 km  
- Godawy-Laski Wielkie nr 053907 dł. 6,2 km  
- Szrama-Drewno nr 053908 dł. 1,0 km  
- Chomiąza Szlachecka-Bielawki nr 053909 dł. 6,3 km

- Ryszewko-Niestronno nr 053910 dł. 3,8 km  
- Niedźwiedzi Kierz-Obudno nr 053911 dł. 2,7 km

- Ostrówce-Szczepankowo nr 053912 dł. 2,5 km  
- Belki-Drewno nr 053913 dł. 0,6 km  
- dr. woj. 05747-Balczewo-Chomiąza Księża dr. woj. 05747 nr 053914 dł. 0,4 km

- Godawy-dr. woj. 05747 nr 053917 dł. 1,7 km stają się drogami wewnętrznymi ogólnodostępnymi.

Rada ustaliła pobory dla Wójty Gminy w roku 1994, wszyscy byli zgodni, iż wójt zasłużył na podwyższenie mu poborów, ponieważ m.in. wszystkie kontrole wizytujące w ciągu roku urząd wyrażały się z uznaniem o jego pracy. Wśród licznych wniosków i interpelacji najpoważniejszą była interpelacja radnego **Rajmunda Romańskiego**, który stwierdził, iż tama między Jeziorem Biskupińskim i Weneckim powoduje podtapianie pól. Jego zdaniem, jeśli wody nie opadną, rolnicy przez najbliższy miesiąc nie wyjdą w pole. Rolnicy z Biskupina proszą o znodyfikowanie tamy, bo w przeciwnym wypadku nie zapłacą podatków. Wójt gminy stwierdził, że w miejscu, gdzie są pola kiedyś były mokradła, a wnioskodawcą utworzenia tamy był kierownik muzeum **Wiesław Zajęczkowski**, który chciał zabezpieczyć cenne znaleziska archeologiczne. Radny **Marek Maciejewski** zapytał o plac, na którym miała być wybudowana poczta; w miejscu tym gromadzą się nieczystości, a jest obawa, że z nadejściem wiosny będzie tam niesamowity odór. Wójt przypomniał, że poczta nie interesuje się placem, jednak wodę trzeba będzie wypompować.

Radny **Józef Kusz** spytał w imieniu mieszkańców Gogółkowa o telefon dostępny dla wszystkich mieszkańców wsi. O to samo pytała sołtys Głowy, jednak tu nie mogło być zadowolających odpowiedzi, bo ta sprawa łączy się z dużymi nakładami finansowymi. Nie było też zadowolającej odpowiedzi odnośnie uruchomienia nowych kursów autobusów PKS na trasie Gąsawa-Biskupin-Żnin w wolne soboty.

A gdyby by tak porozmawiać z kierownictwem PKS, które może wykaże dobrą wolę.

MARIA WARDA



### PRZYSZLI NA ŚWIAT

- 18 III: Mateusz Smarul (Żnin);  
23 III: Katarzyna Maria Pawlak (Bielawy);  
28 III: Piotr Bolesław Rymer (Wehna), Bartosz Nowak (Wapno), Roksana Maria Perlińska (Trzemeszno);  
29 III: Jakub Janusz Sobkowski (Gąsawa), Małgorzata Monika Świtła (Żnin), Anita Anna Sikorska (Flantrowo), Sara Luczka (Brzeźno);  
31 III: Radosław Głowski (Podobowice);  
4 IV: Jarosław Marek Gaj (Chomiąza Szlachecka);



### POBRALI SIĘ

- 3 IV: Mariusz Pawlak (Rydlewo) i Violetta Przybyła (Biskupin);



### ZMARLI

- Leokadia Michałowska, l. 81 (Wenecja) 29 III;  
Władysława Popiołek, l. 72 (Żnin) 30 III;  
Kazimiera Kozłowska, l. 83 (Żnin) 1 IV;  
Wacława Kitkowska, l. 76 (Żnin) 2 IV;  
Rozalia Filipowicz, l. 73 (Pturck) 3 IV;  
Kazimiera Lewandowicz, l. 87 (Żnin) 3 IV;  
Tekla Jagodzińska, l. 80 (Gąsawa) 4 IV;  
Irena Napierała, l. 78 (Gorzyce) 4 IV;

podala do druku: Danuta Dytman,  
Barbara Haasala

## DŁUGOLETNI SOŁTYSI

W systemie samorządu wiejskiego sołtysi stowarżają bardzo istotne ogniwo. Mieszkańcy wybierają go w celu rozwijania aktywności społecznej i gospodarczej w sołectwie oraz zapewnienia stałej łączności między sołectwem a radą i zarządkiem gminy. Sołtys zwołuje zebrania wiejskie i posiedzenia rady sołectkiej, wpływa na wykorzystanie aktywności mieszkańców służącej poprawie gospodarki i warunków życia na wsi, wykonuje zadania w zakresie administracji publicznej i reprezentuje mieszkańców wobec władz gminy. Można śmiało użyć stwierdzenia, że sołtys pełni rolę męża zaufania w miejscowym środowisku.

Niedługo kończy się kadencja sołtysów wybranych w 1990 roku. W gminie Janowiec jest 20 sołtysów. Kilku z nich cieszy się szczerą i pełną zaufaniem

niem i szacunkiem swoich wyborców, którzy powierzą im to ważne stanowisko społeczne przez kolejne kadencje. **Tadeusz Kujawa** z Juncewa piastuje urząd sołtyski przez 30 lat, ciesząc się niekwestionowanym zaufaniem mieszkańców. Ćwierć wieku już sołtysują **Emilia Stachowiak** z Gączy i **Józef Bialecki** z Janowca Wsi, 20 lat rządzą w Brudzynie i Puzdrowcu **Marian Frankowski**, a 17 lat najstarszy wiekiem **Jan Lipiecki** administruje Zrazimiem i Wehną - wszyscy oni zyskali ogólną sympatię środowiska.

Władze gminy wyróżniły ich na ostatniej sesji Rady Miejskiej. Z rąk burmistrza **Romana Drgasa** otrzymali dyplomy uznania, wiązanki kwiatów i nagrody pieniężne.

CZESŁAW CZULIŃSKI

## Poznajemy Wapno

Od numeru świątecznego Pałuki rozchodzą się już w Wapnie. Na razie tylko w jednym punkcie sprzedaży, ale już niedługo będzie ich więcej. Wapno to dla naszego tygodnika terra incognita - poznajemy je wraz z naszymi czytelnikami.

# SZKOŁA PODSTAWOWA W WAPNIE

Gmach Szkoły Podstawowej w Wapnie został oddany do użytku 6 XII 1932 r. i był uważany w tym czasie za jeden z najnowocześniejszych budynków szkolnych w okolicy. Budynek wykonany został głównie sumptem kopalni soli. Również urządzenia i pomoce szkolne zakupiła kopalnia.

Przez następne lata zarząd kopalni wypłacał na utrzymanie szkoły podatek inwestycyjny w wysokości 1% od sprzedaży soli brutto. Tak było do 1977 r., kiedy to kopalnia zaprzestała wydobywania soli. Od tego czasu budynek szkoły utrzymywany jest głównie przez budżet państwowy.

Obecnie uczęszcza do szkoły 476 uczniów, z

czego największą liczbę stanowią uczniowie z Wapna, następnie Srebrnogóry, Stołężyna i Podolina. Szkoła posiada dwa oddziały filialne: w Srebrnogórze i w Ruścu. Do niedawna czynny był punkt filialny w Stołężynie, ale z powodu niewielkiej liczby dzieci został zamknięty.

W szkole mieści się obecnie 18 oddziałów (klas), pracuje w niej 28 nauczycieli. Administracją szkoły zatrudnia 5 osób. Istnieje również funkcja pedagoga szkolnego, którego obowiązki pełni Jolanta Kwiatkowska.

Funkcję dyrektora sprawuje mgr Grzegorz Pietrzycki, a wicedyrektora - mgr Anna Wiśniewska.

Oboje są długoletnimi pracownikami tejże szkoły.

Zaplecze sportowe jest znaczne. Szkoła dysponuje salą gimnastyczną oraz pokrytym asfaltem boiskiem sportowym. Odczuwany jest jednak dotkliwy brak sprzętu sportowego, na zakup którego brak finansów. W szkole działa bardzo aktywnie koło krajoznawczo-turystyczne prowadzone przez panią pedagog. Rokrocznie organizowane są obozy wędrownie, rajdy i wycieczki jedno- i kilkudniowe. Prężnie działa świetlica - głównie sekcja sportowa, rozwija się sekcja komputerowa. Organizowane są systematycznie przez mgr. Zygmunta Kubasikę wyjazdy na basen. W ostatnim czasie szkoła zakupiła dwa komputery i video. Urząd Gminy w Wapnie przekazał szkole kserokopiarkę. Z ważniejszych wydarzeń, które miały miejsce na terenie szkoły, należy odnotować daty: 20 XII 1972 r. - nadanie szkole imienia Adama Mickiewicza; 18 XII 1989 r. - nadanie sztandaru szkole. Główne plany na przyszłość to: remont sali gimnastycznej oraz zagospodarowanie parku znajdującego się przy szkole.

PIOTR PIOTROWSKI

## OPIEKA SPOŁECZNA NIE JEST W STANIE UTRZYMAĆ RODZINY - MOŻE JEDYNIJE JEJ POMÓC

cd. ze s. 1

Powysze sumy są to krople w morzu potrzeb i są zbyt niskie, aby pomóc wszystkim tym, którzy tej pomocy potrzebują.

Dziś pieniądze z opieki społecznej otrzymuje 431 osób, z czego 200 pobiera zasiłki jednorazowe (na zakup np. opału, żywności), 21 - zasiłki stałe, 131 osobom wypłaca się zasiłki okresowe.

Pomocą objętych jest 80 ciężarnych kobiet a 20 mieszkańców Łabiszyna korzysta z tzw. pomocy usługowej (MGOP na umowę-zlecenie).

Każdy ośrodek opieki społecznej obok tzw. zadań własnych, wykonuje też zadania zlecone, które finansowane są z budżetu państwa.

Od listopada ubiegłego roku, w ramach tych zadań placówki opieki zobligowane zostały do wypłacania zasiłków dla kobiet w ciąży, na które jednak nie przyznano żadnych dodatkowych środków.

Jakim jest to obciążeniem finansowym niech świadczy fakt, iż do chwili obecnej placówka w Łabiszynie ma zaległości w wypłacaniu tych zasiłków około 320 mln. zł i nic nie wskazuje na to, aby powyższe świadczenia zostały zrealizowane.

Jedynym wyjściem byłby przyływ gotówki, który rozwiązałby problemy nie tylko kobiet w ciąży (którym nie wypłaca się należnych im pieniędzy) ale i wszystkich potrzebujących - pytanie jednak - skąd te pieniądze wziąć?

Od 1 kwietnia br. weszło w życie pewne novum - decyzją Zarządu Miasta i Gminy usługi opiekuńcze w stosunku do chorych pozostających w domu, przeszły w gestię MGOPS - do tej pory środki na świadczenia usług opiekuńczych na terenie gminy przekazywane były z Wojewódzkiego Komitetu Pomocy Społecznej (w ramach podpisanej umowy między gminą a PKPS).

DOROTA RASZKA

## Z reporterską wizytą w Szczepicach

# ŚREDNIO, ACZ NIE SZARO

Szczepice to średniej wielkości wioska licząca sobie ok. 350 osób. Większość mieszkańców utrzymuje się z własnych gospodarstw rolnych, pozostali pracują w Gminnej Spółdzielni w Keyni, Zenicie lub w Paterku. Stosunki panujące wśród mieszkańców Szczepic najlepiej oddaje powiedzonko: *kazdy sobie rzepkę skrobie* - jak się dowiedziałam, niewiele tu tradycyjnej wiejskiej solidarności.

Szczepice wraz z Rozstrzębowem i Zabłociem tworzą sołectwo. Sołtysiem, już od 18 lat, jest

Stanisław Grzegorek. Jako osiągnięcia wioski wymienia przede wszystkim założenie wodociągów i dobrze rozwiniętą komunikację, którą wieś w dużym stopniu zawdzięcza staraniom byłego radnego - Ryszarda Bagnerowskiego.

Za największy problem sołtys uważa niepokojący i stale pogarszający się stan dróg. Przydałoby się wyłożyć asfaltem drogę prowadzącą do Rozstrzębowa, choćby ze względu na dochodzące do tutejszej szkoły dzieci.

Wielu, z pewną nieśmiałością, myśli o telefonizacji - niestety wysokie koszty tego przedsięwzięcia przerastające możliwości finansowe zwykłego zjadacza chleba, odstrasza wszystkich.

Poza gorzelnią - własnością PGR-u, nie ma tu zakładów produkcyjnych, nie zawiązały się też żadne spółki, nie mniej jednak wioska może się poszczycić świetnie działającą świetlicą-klubem. W klubie można kupić kawę, herbatę, spotkać się z przyjaciółmi, porozmawiać, a także pograć w tenisa.

Klub stał się miejscem spotkań młodzieży, w szczególności tej z Ludowego Zespołu Sportowego. Organizatorów bardzo cieszy fakt, że przychodzi tu nie tylko ludność szczepicka, ale także mieszkańcy okolicznych wiosek na przykład: Suchorecza, Elizewa. *Ten klub - mówi jedna z mieszkanki Szczepic - strzał w dziesiątkę! Tego nam właśnie było trzeba.* Mają się tu odbywać dyskoteki i inne imprezy rekreacyjno-rozrywkowe.

W Szczepicach jest też doskonale zaopatrzone GS-owski sklep. Kiedyś był on bardzo często okradany, na szczęście teraz (odpuka!) już się to nie zdarza. Bardzo dobre zaopatrzenie zarówno tego jak i klubowego sklepu to zasługa przedsiębiorczych i zaangażowanych sklepowych.

Świetnie prosperuje w Szczepicach Koło Gospodyń Wiejskich prowadzone przez Honoratę Bagnerowską, której dzielnie pomagają: Kwiryna Promińska, Janina Grzegorek, Marzena Winaszewska oraz Jadwiga Korbał. Zdumiewające, że w czasach, kiedy koła gospodyń padają jak przysłowiowe muchy, w Szczepicach jest ono bardzo prężne. 14 lutego na przykład odbędzie się w ramach działalności koła pokaz kulinarny połączony z degustacją sporządzonych na nim potraw.

EWELINA MARCZAK

## Janowiec

# SPÓŁKA JAN-KOM ZAREJESTROWANA

cd. ze s. 1

Utrzymujemy budynki komunalne, dostarczamy ciepło do budynków spółdzielczych oraz prowadzimy dystrybucję gazu bezprzewodowego nie tylko w naszej gminie, ale i w ościennych.

- *Obok tych zadań w umowie spółki zawarto zapis, że przedmiotem waszej działalności jest świadczenie usług pogrzebowych, prowadzenie hurtowni artykułów spożywczych, przemysłowych, farbowanie i czyszczenie odzieży, naprawa sprzętu gospodarstwa domowego, dowożenie dzieci do szkoły, a nawet prowadzenie hotelu. Jak i kiedy wyobraża pan sobie rozwinięcie tej na pewno wielobranżowej działalności?*

- Zapis w umowie spółki to niewątpliwie sprawa przyszłości, a rozwój innych dziedzin usług wiąże się z formalnym przekazaniem obiektów po byłych Warsztatach Samochoodowych. Istnieje ponadto szansa rozwinięcia jeszcze innej działalności niż określonej w statucie.

- *Widząc perspektywy spółki wielu mieszkańców gminy zechce być jej współnikami. Kto może zostać współnikiem i jakie musi spełnić warunki?*

- Wspólnikiem nie może być osoba fizyczna. Zgodnie z zapisem w umowie spółki udziały od chwili zawązania umowy spółki należą do gminy Janowiec i są niepodzielne.

- *Dziękuję za rozmowę.*

z TADEUSZEM NOWAKOWSKIM  
rozmawiał CZESŁAW CZULIŃSKI

# BISKUPIN - 748 ROK PRZED NASZĄ ERĄ

*Sezon turystyczny w Biskupinie rozpoczęty. Zaczął się sensacyjnym odkryciem, o którym szerzej napiszemy w jednym z najbliższych numerów - ustalono dokładną datę zbudowania osady: 748 rok przed naszą erą. Tamtej zimy zostało ściętych ok. połowy drzew, jakie zostały użyte do jej budowy. Fascynująca metoda, fascynujące perspektywy, fascynująca rozmowa - już niedługo na naszych łamach. Dziś - nie mniej interesujące*

## INTERDYSCYPLINARNE LEKCJE MUZEALNE

Muzeum Archeologiczne w Biskupinie zaprasza wszystkich nauczycieli historii i zajęć praktycznych do organizowania interdyscyplinarnych lekcji w Biskupinie. Uczniowie pod kierunkiem przeszkolonego instruktora pracować będą tak, jak pracowali ludzie mieszkający na tej ziemi 2740 lat temu.

Przygotowanych jest kilka stanowisk pracy - można wykonywać krajki na zrekonstruowanych barkach (to dla najmłodszych), można lepić garnki (wypalenie jednak musi nastąpić podczas innej lekcji - muszą "dojrzeć"), wypalać paciorki, można wreszcie wykonywać ozdobne przedmioty z brązu (tu jest kłopot z materiałem - należy go, niestety przynieść; wystarczy drut miedziany).

Lekcja kosztuje tyle, co bilet wstępu, ewentualnie kilka tysięcy więcej (materiał). Nauczyciele - tak ze szkół podstawowych, jak i średnich - którzy chcą zorganizować taką lekcję, proszeni są o telefon (Gąsawa 25) i umówienie się na konkretny termin. (dk)

## KILKA MYŚLI O ZWIĄZKU GMIN REJONU PAŁUCKO-KUJAWSKIEGO

Gazeta Pomorska z 26 marca br. zamieściła artykuł **Andrzeja Klawittera** zatytułowany: *Barcin, Keynia, Labiszyn, Szubin - Powstanie związku gmin regionu pałucko-kujawskiego?*

W Szubinie zawiązała się przy Urzędzie Gminy i Miasta grupa inicjatywna, której celem jest utworzenie dobrowolnego związku gmin regionu pałucko-kujawskiego. W jego skład miałyby wejść gminy: Barcin, Keynia, Labiszyn, Szubin.

O idei utworzenia Związku Gmin Pałuckich pisałem już w *Pałukach* z 26 lutego 1993. Cieszy mnie, że temat został podjęty. Czemu jednak tylko cztery gminy? Czyżby związek miał charakter zamknięty? Przecież nie jedynie cztery gminy leżą na Pałukach!

Inicjatywa szubiniaków, bardzo potrzebna i cenna utwierdza mnie o słuszności postawionej ponad rok temu tezy, a - co najważniejsze - o konieczności współpracy w celu konsolidacji

◆ Dzięki zorganizowanym przez Rejonowe Biuro Pracy pracom interwencyjnym, w Biskupinie zostało zatrudnionych 14 bezrobotnych na etatach przewodników, pracowników obsługi, dozoru wystaw, obsługujących kasy itp. (dk)

◆ W filii Mogileńskiej Fabryki Mebli w Rogowie przyjęto do pracy 7 osób. Wszyscy mężczyźni są stolarzami a do pracy zostali skierowani przez Rejonowy Urząd Pracy. (wa)

◆ Podczas rekolacji w Świątkowie ks. proboszcz tejże parafii **Jan Buczkowski** nawoływał swoich wiernych, aby nie czytali gazety *Pałuki*. (mj)

## REMONT WIEŻY KOŚCIELNEJ W GĄSAWIE ZAKOŃCZONY

Wieża na kościele Św. Mikołaja w Gąsawie poddana została remontowi. Wzmocniono spróchniałe fragmenty wieży. Całość przykryto cynkową blachą. Na remoncie wieży nie kończy się renowacja kościoła, bowiem dalej reperowana będzie część dachu. Wieżę naprawiano kilka lat, prace zaczął **Tadeusz Czechyra** z Rogowa, a zakończyli **Stefan Najrzal** i **Stefan Karge** z Gąsawy. (wa)

wszystkich gmin pałuckich na płaszczyźnie gospodarczej, społecznej i kulturalnej. Będzie to też bardzo potrzebne w batalii o przynależność całych Pałuk do Wielkopolski. **JÓZEF MAROSZ**

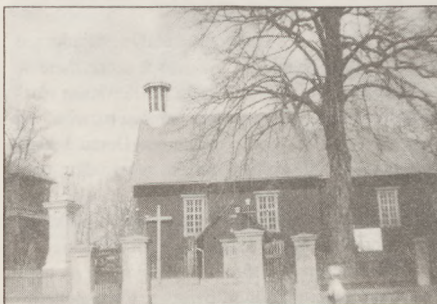
## Turniej wiedzy o bezpieczeństwie ruchu

### ROGOWIACY DRUDZY W WOJEWÓDZTWIE

Uczniowie ze Szkoły Podstawowej w Rogowie w składzie: **Joanna Kaczmarek**, **Monika Kowalczyk**, **Tomasz Karbowy** i **Michał Luberacki** zajęli drugie miejsce w wojewódzkich eliminacjach Ogólnopolskiego Turnieju Wiedzy o Bezpieczeństwie Ruchu Drogowego.

Startowało 10 drużyn, które musiały sprawdzić się w teście sprawdzającym znajomość przepisów ruchu drogowego. Następnie młodzi kierowcy musieli wykazać się sprawnością na torze przeszkód i w miasteczku ruchu drogowego. Do następnego etapu zakwalifikowało się 5 drużyn - w tym ekipa ze Żnina.

Indywidualnie drugie miejsce zajął **Tomasz Karbowy**, a trzecie - **Michał Luberacki** (obaj z Rogowa), a najlepszą wśród dziewczyn okazała się **Monika Kowalczyk** - także z Rogowa. Laureaci przywieźli do Rogowa: rower, magnetofon i zegarki. Sukces uczniów z Rogowa jest w dużej mierze zasługą nauczycieli przygotowujących ich do startu: **Mirosława Grochowalskiego** i **Zbigniewa Jodelko**. (wa)



## Kolejka wąskotorowa

### PARA... W RUCH!

W bieżącym roku oficjalne rozpoczęcie sezonu turystycznego w naszym regionie nastąpi 15 kwietnia. O 10<sup>20</sup> wyruszy specjalny pociąg-parowóz na trasę Żnin-Wenecja-Biskupin-Gąsawa. W programie zaplanowano zwiedzanie skansenu w Wenecji oraz Muzeum Archeologicznego w Biskupinie. W tym dniu przewidziano bezpłatny wstęp do placówek kulturalnych naszego regionu. Od 16 kwietnia Żnińska Kolej Wąskotorowa kursować będzie regularnie według rozkładu jazdy. (sg)

## PIKNIK W RZYMIE

29 marca w Urzędzie Miejskim odbyła się narada poświęcona obchodom 100 rocznicy Żnińskiej Kolei Powiatowej, z udziałem Burmistrza Żnina, wójta Gąsawy i pani sekretarz Urzędu Gminy Rogowo. W spotkaniu uczestniczyli także naczelnicy PKP z Bydgoszczy i Inowrocławia, a także prezes żnińskiego oddziału Polskiego Towarzystwa Turystyczno-Krajoznawczego **Czesław Łukomski**, przewodniczący komisji Oświaty, Kultury, Sportu i Turystyki **Feliks Malinowski**, przedstawiciele straży pożarnej, policji oraz Żnińskiej Kolei Dojazdowej.

Zadecydowano, że obchody związane z jubileuszem odbędą się 9 lipca, a hasłem imprezy będzie *Piknik w Rzymie*, bowiem w tej miejscowości pod Żninem przewidziane są główne uroczystości. Organizatorem jest Żniński Dom Kultury, Muzeum Ziemi Pałuckiej oraz PKP.

Komitet organizacyjny opracował już program jubileuszu 100-lecia Żnińskiej Kolei Powiatowej, który w szczegółach podamy państwu w późniejszych numerach naszego tygodnika.

SYLWIA GOC

## CO WIESZ O JANOWCU?

Komitet Obchodów 700-lecia i Biblioteka im. Stefanii Popiołek w Janowcu organizują konkurs dla młodzieży szkół podstawowych i średnich. Celem jego jest propagowanie idei obchodów 700-lecia, upowszechnienie wiedzy z historii miasta oraz przybliżenie aktualnych problemów jakimi żyje Janowiec obecnie. Na początku maja odbędą się eliminacje pisemne. Trzeba będzie odpowiedzieć na 25 pytań. Finał zaplanowano w czasie Dni Janowca, pod koniec maja br. Dla najlepszych - pamiątkowe dyplomy i nagrody. Pierwszym ich fundatorem jest pochodzący z Janowca ksiądz **Jerzy Rychlewski**, obecnie proboszcz parafii w Sławoszewie, woj. kaliskie. (cz)

## SDRP W GĄSAWIE

W gminie Gąsawa powstało Koło Socjaldemokracji Rzeczypospolitej Polskiej, którego przewodniczącym został **Czesław Świtkowski**. Grupa zrzesza 19 osób z całej gminy Gąsawa. Członkowie koła ostro zabrali się do pracy i czynią przygotowania do wyborów. Została opracowana lista dla radnych oraz program działania na najbliższy okres (Socjaldemokracja chce mieć swoich przedstawicieli w radzie w nadchodzącej kadencji). W najbliższym czasie odbędzie się spotkanie z posłem SdRP **Grzegorzem Gruszką**, który jest jednocześnie przewodniczącym Rady Wojewódzkiej SdRP. (wa)

## DOM POMOCY SPOŁECZNEJ W TONOWIE

W niewielkiej wsi Tonowo, położonej obok trasy Żnin - Jarowiec, znajduje się Dom Pomocy Społecznej.

### MIĘSCIE

Wokół Domu istnieje (obecnie porządkowany) park zabytkowy z drzewami-pomnikami. Stary budynek Domu był kiedyś pałacem, do którego prowadzi małe rondo wokół trawnika. Wejście stanowi

nie odprawiane były msze w kaplicy istniejącej w Domu już od roku 1948. W roku 1962 dyrektor Konieczka postarał się o telewizor. Był to pierwszy telewizor we wsi - *Wawel*, większa część życia kulturalnego wsi skupiła się wówczas wokół Domu.

W roku 1981 dyrektorem został **Stanisław Rzeszewski**, który od roku 1988 zaczął kapitalny remont. Pensionariusze zostali przeprowadzeni w lipcu tegoż

zacja i rozbudowa są dostosowane do możliwości finansowych. Dyrekcja chce w przyszłości powołać fundację na rzecz Domu Pomocy Społecznej.

Dobrze rozwiązane są problemy ekologiczne. Dotychczas ścieki z Domu płynęły bezpośrednio do Jeziora Tonowskiego, w przyszłości mają spływać oczyszczone kanałem melioracyjnym do Wełny, co jest zgodne z przepisami ochrony środowiska.

Rozbudowa Domu Pomocy Społecznej w Tonowie przyczyniła się też do rozwoju wsi. Doprowadzono linię energetyczną i wybudowano wspólną dla domu i mieszkańców wsi stację wody pitnej.

Już niedługo położony na uboczu budynek zapełni się podopiecznymi i personelem.

BARBARA SUCHOMSKA



Budynek Domu Pomocy Społecznej przed przebudową (1962 rok)

foto. archiwum

taras obudowany z przodu dwiema kolumnami, które podtrzymują stylowe łuki.

Projekt radykalnej rozbudowy Domu wykonał zespół z Biura Projektów Budownictwa Komunalnego w Bydgoszczy. Nowo powstałe budynki przytłaczają stary mały dworek, są w małym stopniu dostosowane do jego stylu.

Projekt ten, mimo iż odwołany niedawno wojewoda, **Włodzisław Giziński** nie ocenił go entuzjastycznie (zbyt duże sale, wspólne sanitariaty dla całego piętra), jest realizowany. Nadzór nad nim sprawuje Wojewódzki Konserwator Zabytków.

### HISTORIA

Zarówno przed pierwszą, jak i przed drugą wojną światową w pałacyku mieścił się dom opieki prowadzony przez niemieckie stowarzyszenie - Ewangelickie Towarzystwo Opieki nad Chorymi. Najstarszy odnaleziony dokument dotyczący Domu pochodzi z 1902 roku.

Po wojnie zakład został upaństwowiony. Pierwszymi powojennymi pensjonariuszami byli repatrianci z Syberii. 40-osobową grupę stanowili ludzie, którzy pochodzili z Wołynia, a w czasie wojny zostali zesłani. Nie mieli własnych rodzin, trafili tutaj.

Państwowym Domem Pomocy Społecznej kierowało wielu dyrektorów. Wzrastała liczba pensjonariuszy - w roku 1955 mieszkało tu 60 osób. Z historią domu związany jest jeden z mieszkańców Tonowa - **Florian Szafrański**, który był prawą ręką dyrektorów od początku istnienia Domu aż do roku 1982.

W 1960 r. stanowisko dyrektora objął, jako szósty z kolei, **Marian Konieczka**. Piastował swoje stanowisko najdłużej, bo aż 20 lat. Przebywało tu wówczas 67 pensjonariuszy, opiekę nad nimi sprawował 40-osobowy personel. W tych czasach regula-

roku do domu, mieszczącego się w Warzynie koło Inowrocławia. Dyrektor **Rzeszewski** pełnił on swą funkcję do roku 1992.

### TERAŻNIEJSZOŚĆ

W maju 1993 w wyniku konkursu nowym dyrektorem zostaje inż. **Jerzy Krystek** z Barcina. Pod jego pieczęcią trwa teraz modernizacja i rozbudowa Domu. Prace miały być ukończone w roku ubiegłym. Niestety, końca robót nie widać, w związku z czym oddanie obiektu do użytku planuje się na czerwiec 94.

### PRZYSZŁOŚĆ

Według nowej koncepcji Dom Pomocy Społecznej w Tonowie ma służyć osobom starszym, pozbawionym opieki, o niepełnej sprawności umysłowej. Sale, w których mają przebywać mieszkańcy Domu będą - po korekcie projektu 3-6 osobowe. Zapewniona będzie całodobowa opieka medyczna. Lekarze specjaliści (stomatolog, psycholog) będą zatrudnieni na 1/4 etatu (brana jest również pod uwagę możliwość korzystania z usług specjalistów Domu przez mieszkańców Tonowa). Mieszkać tu będzie 80 osób z woj. bydgoskiego, którym bezpieczeństwo i odpowiednią opiekę zapewni około 50 osób kadry i personelu.

Przy Domu istnieje gospodarstwo świadczące usługi na jego rzecz. Ma być ono wykorzystane w terapii zajęciowej dla mieszkańców. Powstaną również kółka zainteresowań, które pomogą rozwijać ich umiejętności. Tak więc mieszkaniec Domu będzie mógł pracować na polu, w sadzie, w ogródku, przy domu, a także w małych warsztatach.

W Domu nadal istnieje bieżąca kaplica, w której msze odprawiać będzie ksiądz z parafii żernickiej.

Wszystkie prace, które są wykonywane na terenie Domu finansuje budżet państwa, toteż moderni-

## SERWIS INFORMACYJNY

◆ 14 kwietnia o 16<sup>00</sup> w Szubińskim Domu Kultury odbędą się dwie premiery teatralne. Zostaną wystawione przedstawienia: *Bunt zabawek* i *Ptaki*. Spektakle zostały przygotowane przez dwa zespoły teatralne *Skrzaty* oraz *Kleksy* w ramach cykli edukacyjnych prowadzonych w SzDK. Młodsi aktorzy są uczniami Szkoły Podstawowej nr 2 w Szubinie (w sumie 29 dzieci). Pracami zespołu kierują **Irena Czaja** i **Renata Rybacka**. 16 kwietnia teatry wyjadą do Więcborka. Wezmą udział w II Wojewódzkim Przeglądzie Teatrów Dziecięcych, Łalkowych i Żywego Planu. W przeglądzie zapowiedziało swój udział 25 zespołów ze szkół podstawowych i placówek kulturalnych województwa bydgoskiego. Najlepsze zespoły tego konkursu wezmą udział w Ogólnopolskim Przeglądzie Teatrów Dziecięcych *Dziatwa* w Łodzi. Trzymamy kciuki... (rm)

◆ W Damasławku nowa dyskoteca: *Nr 1 - numero uno disco dance* zaprasza w każdą sobotę od godz. 20<sup>00</sup> do 4<sup>00</sup>. Oferuje miłą i fachową obsługę, kawiarnię, parking strzeżony, inne atrakcje. Damasławek, ul. Żnińska 9. (ab)

◆ Na spotkanie z dyżurującym inspektorem Urzędu Skarbowego w Żninie, jakie odbyło się w Janowcu z wątpliwościami przybyło ponad 50 osób, z których 20 dokonało rozliczenia na miejscu. Interesantów obsługiwał inspektor **Maciej Styś**. (cz)

◆ W gminie Janowiec ostateczny termin uregulowania podatku od posiadane psa upłynął 31 marca. Z wpływów jakie zanotowano w kasie gminnej oraz ze spisów sporządzonych dla celów szacowania przeciwko wściekłości wynika, że wielu posiadaczy czworonogów zlekceważyło obowiązek uiszczenia psiego podatku. Burmistrz **Roman Drgas** informuje, że nie będą wstawiane nakazy płatnicze, a podatek z należnymi odsetkami trzeba wpłacić niezwłocznie w kasie Urzędu Miejskiego. Zgodnie z uchwałą Rady Miejskiej za uchylanie się od płacenia podatku za psa grozi kara w wysokości 500.000 złotych. (cz)

◆ Cech Rzemiosł Różnych w Szubinie obchodzi w tym roku 40-lecie swego istnienia. Do cechu należą rzemieślnicy z Barcina, Kcymi, Łabiszyna i Szubina. 16 kwietnia odbędą się uroczystości rocznicowe. (jóm)

◆ Od 24 do 30 marca w Szubińskim Domu Kultury czynna była wystawa palm i pisanek wielkanocnych. Prace zostały wykonane przez sekcję rękodzieła artystycznego, działającą w tej placówce, pod kierunkiem **Jadwigi Bolki**. Możliwość zakupu eksponatów stanowiła dodatkową atrakcję wystawy. (m)

## REKOLEKCJE LICEALISTÓW

Już od kilku lat trzy ostatnie dni przed świętami Wielkiejnocy to dla uczniów żnińskiego liceum czas wspólnych rekolekcji. Mają one pomóc nam w prawdziwym i głębokim przeżyciu świąt i duchowej odnowie. Tegoroczne spotkania prowadził **ojciec Radek** z zakonu oblatów.

Nieodłącznym elementem wszystkich trzech dni była wspólna msza święta. Pierwszego dnia uczestnicy rekolekcji obejrzeli także film pt. *Linia życia* opowiadający o kilkunastoosobowej grupie ludzi, która podejmuje ogromne ryzyko dla poznania pośmiertnych losów człowieka. Trzymająca w napięciu akcja, kończy się jednak tradycyjnie - szczęśliwie.

Drugi dzień rekolekcji rozpoczęła Droga Krzyżowa, a po mszy świętej odbyło się spotkanie z księdzem rekolekcjonistą, który odpowiadał na pytania dotyczące wiary, miłości, dojrzwania. Mogliśmy usłyszeć także krótką historię zakonu, z którego wywodzi się ojciec Radek.

Kulminacyjny dzień rekolekcji to dzień trzeci. Najpierw rachunek sumienia, spowiedź z muzyką skłaniającą do medytacji, msza święta, a po niej wspólne przeżycie Misterium Męki Pańskiej. Pasja przygotowana przez klasę III a była silnym bodźcem skłaniającym do wewnętrznej osobistej refleksji i chwili zastanowienia.

Interesujące rekolekcje dobiegły końca. **Ksiądz Wojciech** podziękował serdecznie księdzu rekolekcjonście, który ciekawie prowadził spotkania. Dla tych, którzy w nich uczestniczyli, były z pewnością kolejną szansą na duchową odnowę i dobrym przygotowaniem do świąt, które po nich nadeszły.

MARCIN DOBIES

## Nowy pomysł Jana Kupcewicza

### W PIĄTEK, SOBOTĘ, A MOŻE I NIEDZIELĘ DO... SZKOŁY???

Dla dyrektora Szkoły Podstawowej z Rogowa, **Jana Kupcewicza**, nie ma rzeczy niemożliwych.

Niedawno dogadał się z leśnikami z Gołębek, którzy oddali mu w użytkowanie gajówkę z zabudowaniami w Jeziorach. Ma tam powstać szkoła ekologiczna. Pomysł wydaje się być trafiony w dziesiątkę, ponieważ powietrze jest tam kryształowo czyste, a położone niedaleko jezioro Wieśniata ma wody przezroczyste i żadne ścieki tam nie dotarły. Dzieci już w niedalekiej przyszłości spędzały tam będą piątki, soboty, a być może i niedziele.

Budynki choć stare, ale zbudowane są z zdrowej cegły, więc z pewnością posłużą długie lata. Sam dom ma trzy średniej wielkości pokoje, kuchnię i pomieszczenie na łazienkę wymagające remontu

Na razie mowa jest o szkole letniej, ale dyrektor



Tu była kiedyś gajówka. Niebawem powstanie tu szkoła ekologiczna dla dzieci ze Szkoły Podstawowej w Rogowie

fot. Maria Warda

twierdzi, że doprowadzi budynek do takiego stanu, iż dzieci będą mogły jeździć tam zimą. Ponieważ szkoła w Rogowie ma wielu przyjaciół pewne jest, że pomogą dyrektorowi.

MARIA WARDa

## PRZEDPŁATY NA MEDAL 700-LECIA JANOWCA

W przyszłym roku Janowiec będzie obchodził 700-lecie. Dla upamiętnienia jubileuszu wybity zostanie medal z brązu. Autorem projektu jest bydgoski medalier **Marek Guzczalski**. Przewiduje się emisję 200 sztuk, a szacunkowa cena medalu wynosić będzie 200 tysięcy złotych. Z uwagi na ograniczony



nakład osoby chcące posiadać tę oryginalną pamiątkę mogą zapewnić sobie pierwszeństwo nabycia dokonując przedpłaty lub wpłacić całą kwotę jednorazowo. Zamówienia przyjmuje **Beata Pieluszczyk** w bibliotece w Janowcu. Ewentualna nadwyżka znajdzie się w wolnej sprzedaży.

CZESŁAW CZULIŃSKI

## Głos wołającego zza kierownicy

### KCYŃSKIE DROGI

O drogach naszego regionu na łamach *Pałuk* z myślą poprawy ich stanu nawierzchni napisano już sporo. Z różnym rezultatem. Lokalne władze samorządowe z reguły tłumaczą się brakiem pieniędzy. Użytkownicy dróg mówią głośno, iż płacą podatek drogowy. I koło się zamyka.

A prawda o kcyńskich drogach po okresie zimy jest taka, iż ich stan techniczny jest wysoce niezadowalający. Dotyczy to zarówno dróg głównych, jak i wiejskich. A i główne ulice Kcyni (Poznańska, Rynek, Dworcowa) są w nie najlepszym stanie.

Największym mankamentem są gęste, głębokie dziury w asfalcie oraz w wielu miejscach zniszczone pobocza.

Wiele ubytków występuje na trasach głównych: z Kcyni do Nakła, Szubina, Smogulca. Fatalne są nawierzchnie dróg prowadzących do Grocholina, Dębogóry, Stołężyna. Najtragiczniej przedstawia się szosa Kcynia-Żnin na odcinku Dziewierzewo-Żarczyn-Nadborowo-Nowiny-Gorzyce. W niektórych miejscach powinna być całkowicie zamknięta dla ruchu kołowego. Na dodatek brak jakichkolwiek znaków drogowych ostrzegających o przeszkodach. Warto nadmienić, iż jest to główny trakt pałucki, po którym jeżdżą autobusy PKS kilkanaście razy na dzień.

Aby przekonać się o tym, jak wyglądają drogi typowo wiejskie (te nieasfaltowane), wystarczy na przykład pojechać (choć raczej radzę polecieć) w rejon Dębogóry, Jankowa, Kaźmierzowa. Są one godne pożałowania dla tych, dla których droga to jedyna nić łącząca ze światem.

Czy obecne gminne władze samorządowe na krótko przed upływem kadencji będą chciały coś w tej materii uczynić? Wiele w zakresie poprawy stanu dróg na Pałukach mogłyby zdziałać władze wojewódzkie. Jeśli nie podejmie się w tym roku odpowiednich działań, stan dróg pałuckich w przyszłym roku można będzie określić jako totalnie katastrofalny. Mam przeczuć, że niestety tak będzie. Obym się w tym miejscu mylił.

JÓZEF MAROSZ

## Gąsawa

### BAJORO WARTĘ 100 MILIONÓW ZŁOTYCH



Pod tą wodą znajduje się teren uzbrojony, przygotowany ongiś pod budowę poczty w Gąsawie. fot. Maria Warda

Któż by pomyślał przyglądając się fotografii, że woda uwieczniona na zdjęciu kryje majątek. Bajoro to, chociaż wygląda na staw, jest po prostu pozostałością po zimie, a znajduje się w Gąsawie przy ul. Żnińskiej na terenie rozpoczętej inwestycji. W pierwotnym zamysłu miała być to poczta, dlatego teren został solidnie uzbrojony. Budowa jednak, jak wiele innych, została zaniechana. Znalazł się wprawdzie chętny kupiec, który planował pobudować na tym miejscu aptekę, jednak cena obiektu odstraszyła go.

Nie sądzę, aby Gąsawa planowała zbudować basen, ale może by tak wpuścić karpie? **MARIA WARDa**

# MIASTA PAŁUCKIE W DWUDZIESTYM WIEKU

## ZADECYDOWAŁ WIEK XIX

Wiek XIX wywarł zasadnicze piętno na sieć miast naszego regionu. Tereny nasze będące pod zaborem pruskim od połowy XIX wieku przeszły metamorfozę. Rozwijał się przemysł, rzemiosło, infrastruktura komunalna.

Generalnie wzrastała we wszystkich miastach liczba mieszkańców. Szczególnie dotyczyło to Szubina (3500 mieszkańców), Wągrowca (3000), Kcyni (2850), Łabiszyna (2600), Żnina (2300). Liczba ośrodków miejskich w tym czasie zamykała się liczbą 16. Z biegiem czasu trzy miasta utraciły prawa miejskie: Żerniki (1849 r.), Łekno i Łopienino (1888 r.).

W ostatniej ćwiartce XIX wieku kolejną przyczyną rozwoju miast pałuckich była budowa na naszym terenie sieci kolejowej. Przyczyniło się to w dużej mierze do wzrostu liczby mieszkańców Wągrowca, Żnina, Kcyni, Janowca Wielkopolskiego. Spadła zaś liczba mieszkańców Szubina i Łabiszyna.

## POCZĄTEK XX WIEKU





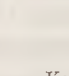
Na początku XX wieku 13 miejscowości Pałuk miało prawa miejskie. Największym miastem był Wągrowiec (5362 mieszkańców) a najmniejszym Gąsawa (800 mieszkańców). Kolejne wydarzenia początku XX wieku a szczególnie I

*Powoli zbliżamy się do końca XX wieku. Coraz częściej będziemy czynić różnego rodzaju podsumowania. Niniejszy artykuł traktuje o tym, jak w naszym stuleciu rozwijały się pałuckie ośrodki miejskie, jak wzrastała liczba ich mieszkańców.*

Liczba ośrodków miejskich na Pałukach spadła do 9.

Pod koniec okresu międzywojennego największym miastem regionu był Wągrowiec (8500 mieszkańców), najmniejszym zaś Gołańcz (1532 mieszkańców).



-  **ponad 20 tys. mieszkańców**
-  **10-20 tys. mieszkańców**
-  **5-10 tys. mieszkańców**
-  **2,5-5 tys. mieszkańców**
-  **inne większe miejscowości Pałuk liczące przynajmniej 1 tys. mieszkańców**

## OKRES POWOJENNY

Druża wojna światowa tylko w nieznaczny sposób przyczyniła się do upadku miast pałuckich.

Największe straty w ilości mieszkańców poniósł Kcynia (prawie 1/6 przedwojennej liczby mieszkańców), dalej

Kcynia, która do końca lat 50-tych była największym miastem powiatu szubińskiego, przegrała rywalizację z Szubinem. W konsekwencji tego Szubin w stosunku do Kcyni podwoił liczbę mieszkańców.

Tabela 2 ilustruje nam wskaźnik rozwoju miast pałuckich w XX w. Najwyższe wskaźniki wzrostu mają Wągrowiec (4,43), Gołańcz (3,11), Żnin (3,01), Szubin (2,99); najniższe zaś Kcynia (1,33) i Margonin (1,51).

## PODSUMOWANIE

W dziewięciu miastach Pałuk zamieszkiwało w 1993 r. około 71.000 mieszkańców. Ludność miejska stanowi około 40% mieszkańców regionu. Czyli zdecydowana większość mieszkańców regionu to ludność wiejska (60%).

Miasta pałuckie to na tle kraju niewielkie ośrodki miejskie o wyraźnych funkcjach usługowych, przede wszystkim dla rolniczego zaplecza. Jedynie Wągrowiec i Żnin wyróżniają się także funkcjami przemysłowymi i administracyjnymi promieniującymi na cały region. Należy spodziewać się, że

przez te 6 lat jedynie niewiele zwiększy się liczba mieszkańców miast pałuckich, natomiast z takimi funkcjami jak przedstawiono, wkroczą one w nadchodzący wiek XXI.

**JÓZEF MAROSZ**

Tabela 1

Liczba ludności w miastach pałuckich w XX wieku

lp.	nazwa	około 1910 r.	1921	1939	1946	1961	1977	1993
1.	Wągrowiec	5.362	6.867	8.500	10.000	13.017	17.796	23.750
2.	Żnin	4.547	4.436	5.463	5.615	8.330	10.895	13.900
3.	Kcynia	3.650	3.369	4.860	4.099	5.173	4.927	4.850
4.	Szubin	3.114	2.744	3.437	3.742	5.707	7.466	9.300
5.	Janowiec	2.266	2.313	3.350	2.809	3.651	3.676	4.600
6.	Łabiszyn	2.248	1.834	2.750	2.201	2.958	3.437	4.250
7.	Szamocin	1.967	1.548	2.121	2.463	2.912	3.280	4.050
8.	Margonin	1.756	1.855	2.150	1.700	2.041	2.145	2.650
9.	Gołańcz	1.093	1.380	1.532	1.382	2.112	2.719	3.400
10.	Mięścisko	1.030	1.317		utraciło w 1934 r.		prawa miejskie	
11.	Rynarzewo	900	698		utraciło w 1934 r.		prawa miejskie	
12.	Rogowo	850	938		utraciło w 1934 r.		prawa miejskie	
13.	Gąsawa	800	835		utraciła w 1934 r.		prawa miejskie	

wojna światowa i jej następstwa spowodowały zmniejszenie się w miastach liczby ludności niemieckiej i żydowskiej, co generalnie przyczyniło się do zastój gospodarczego i zmniejszenia liczby mieszkańców w miastach Pałuk.

## OKRES MIĘDZYWOJENNY

W okresie dwudziestolecia międzywojennego z chwilą odzyskania przez Polskę niepodległości, miasta naszego regionu przechodziły kolejną fazę rozwoju, co uwidoczniło się we wzroście liczby mieszkańców. Szczególnie rozwijały się takie ośrodki miejskie jak: Wągrowiec, Kcynia, Żnin, Janowiec, Łabiszyn. Jednak w 1934 roku cztery miasta o słabszej dynamice rozwoju - Mięścisko, Rynarzewo, Rogowo i Gąsawa utraciły prawa miejskie.

Janowiec, Łabiszyn, Margonin i Gołańcz.

Pozostałe miasta, które były siedzibami powiatów, zanotowały wzrost liczby mieszkańców: Wągrowiec, Żnin, Szubin. Na uwagę zasługuje fakt, że substancja materialna miast naszego regionu nie ucierpiała w wyniku działań wojennych.

Analizując dane rozwoju miast Pałuk ostatniego czterdziestolecia, dostrzegamy systematyczny wzrost liczby mieszkańców. Złożyło się na to kilka czynników: przyrost naturalny, silna migracja ludności



# WSZYSTKIE DROGI PROWADZĄ DO RZYMU

Od 20 do 25 marca trwała pielgrzymka Paluczan do Rzymu. Marek Kalinowski wspólnie z Grzegorzem Storzyskim odpowiedzieli na apel Rodziny Radia Maryja i zorganizowali wyjazd do Ojca św. O wrażenia z peregrynacji poprosiliśmy Marka Kalinowskiego.

Naszym opiekunem duchowym został ojciec Wiesław Polewczak ze Zgromadzenia Misjonarzy Ducha Świętego z Chojnic. W pielgrzymce wzięło udział 45 osób - głównie z parafii św. Marcina i Andrzeja Boboli w Szubinie. Po mszy św. i błogosławieństwie 20 marca (niedziela) o 10<sup>30</sup> autobus wyruszył na trasę. Dojechalibyśmy bezpośrednio w godzinach południowych następnego dnia do Wenecji. W wynajętych trzech taksówkach wodnych pływaliśmy po kanałach podziwiając piękno miasta. Zwiedziliśmy plac św. Marka i Bazylikę. Następnie udaliśmy się do Mentorelli - miejsca naszego zakwaterowania w Klasztorze Zmartwychwstańców. Jadąc widzieliśmy światła w górze. Niektórzy z nas zastanawiali się czy ktoś tam mieszka. Okazało się, że to jest właśnie miejsce naszych noclegów. Podjazd do klasztoru, położonego 1200 m n.p.m. na urwistej skale, wynosił 15 km. Nasze panie bardzo przeżyły ten podjazd - lamentowały, płakały, a



Mentorelli - Klasztor Zmartwychwstańców. fot. Marek Kalinowski

zakonnikami są sami Polacy. Od nich dowiedzieliśmy się, że papież Jan Paweł II 14 dnia swojego pontyfikatu odbył do klasztoru swoją pierwszą pielgrzymkę. Nieoficjalnie odwiedził to miejsce jeszcze trzy razy. Znajduje się tutaj Sanktuarium Matki Bożej Wszelkich Lask oraz grota, w której przebywał św. Benedykt. Następnie udaliśmy się na Monte Cassino. Odwiedziliśmy i wspaniały klasztor i cmen-



Pielgrzymi w bazylice św. Piotra z ordynariuszem toruńskim ks. biskupem Andrzejem Suskim.

fot. Marek Kalinowski

niektóre nawet mdlały. Słysząc było szczególnie głośno modlitwy. Jechaliśmy w nocy, zakręty dochodziły do 180° przy stromych skałach i urwiskach. Widoczności praktycznie nie było - jechaliśmy w chmurach. Krzysztof Marciniak i Ryszard Winięcki okazali się znakomitymi kierowcami. Należą im się szczególne słowa podziękowania - tym bardziej, że pokonywali tę trasę pierwszy raz. Przy dużej panice w autobusie wykazali się olbrzymim opanowaniem i stalowymi nerwami. Część pielgrzymów wysiadła z autobusu i dotarła do klasztoru pieszo. Po szczęśliwym przybyciu na miejsce niektórzy nie mogli zasnąć. Stwierdzili, że drugi raz już tutaj nie wjadą, a następny nocleg również mieliśmy zarezerwowany w klasztorze. Rano widzieliśmy w przepaści roztrzaskany samochód osobowy. Po śniadaniu zwiedziliśmy Klasztor Zmartwychwstańców, w którym

tarz żołnierzy polskich. Odnaleźliśmy dwa szczególnie nam bliskie groby poległych w 1944 roku żołnierzy z powiatu szubińskiego i żnińskiego. Pierwszy z nich pochowany w kwaterze 5 to Wojciech Józef Szałowski z 1 Pułku Krechowickiego. Urodził się 19 kwietnia 1907 r. a życie stracił 30 kwietnia 1944. Bernard Marczyński pochodził z powiatu żnińskiego (1904-1944).

W środę udaliśmy się na audiencję do Watykanu. Na apel *Radia Maryja* dotarły tego dnia 93 autokary z kraju. Z Pałuk byliśmy tylko my. W Bazylice św. Piotra przebywało około 5 tys. Polaków i tyle samo Niemców. Około 10<sup>30</sup> rozpoczęło się trwające 45 minut spotkanie Jana Pawła II z pielgrzymami. Witając się z nami i błogosławił. Atmosfera był podniosła, uroczysta i niepowtarzalna. Jego wypowiedzi dotyczyły głównie *Radia Maryja*. Przemawiał w języku polskim i niemieckim. Wspominał o Auschwitz-Birkenau. Podkreślił, że obecnie jest czas na pojednanie narodów. Od całej Rodziny *Radia Maryja* Ojciec św. otrzymał w darze różaniec zrobiony z obrączek ślubnych - symbolu miłości, wierności i uczciwości. My podarowaliśmy dodatkowo płaskorzeźbę przedstawiającą Matkę Boską z Dzieciątkiem Jezus.

Po audiencji zwiedziliśmy wspaniałą Bazylikę św. Piotra, a następnie przez 12 godzin podziwialiśmy zabytki Rzymu, m.in. Kapitol, Koloseum, plac Navona, fontannę Trevi. Zwiedzanie zostało zakończone około 1<sup>30</sup>. Wracając do domu przygotowaliśmy niespodziankę - zwiedzenie Asyżu. Pełni wrażeń wróciliśmy w piątek około 21<sup>00</sup> do Szubina.



Przed bazyliką św. Piotra stoją od lewej: Janina Domaradz, Jadwiga Kalinowska, Jadwiga Dąbrowska, Zofia Staniuk i Janina Kłodzińska. fot. Marek Kalinowski



Monte Cassino. Od lewej stoją: Maria Migas i Jadwiga Kalinowska przed wejściem na cmentarz poległych polskich żołnierzy.

fot. Marek Kalinowski

grzymkę do Rzymu. Wszystkich zainteresowanych serdecznie zapraszamy.

z peregrynatem do Rzymu  
MAREK KALINOWSKI  
rozmawiał RYSZARD NOWICKI

# "ATUT"

 20-898

## BIURO RACHUNKOWE ŻNIN, UL. LEŚNA 10,

- komputerowe prowadzenie ksiąg podatkowych oraz ewidencji ryczałtowej i VAT,
- rozliczenia z Urzędem Skarbowym i ZUS-em,
- świadczymy usługi stałe i jednorazowe.



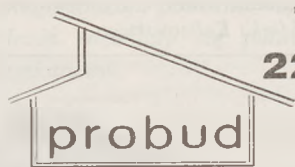
## TANI DOM

*mgr inż. Marek Sokolnicki*  
Projektowanie i Nadzór Budowlany  
Pośrednictwo Handlu Nieruchomościami  
Żnin Al. Sienkiewicza 4, tel. dom. 222-18

## HERBATY ZIOŁOWE

E. Kozłowskiego z Olsztyna

sprzedaż oraz ich dobór do schorzeń pacjenta odbędzie się w dniu 23.04 br. (sobota) w godz. 10<sup>00</sup> - 14<sup>00</sup>, w świetlicy Kolejki Wąskotorowej w Żninie



Tel.  
22-845

Pracownia  
Projektowo-Budowlana  
informuje o zmianie siedziby.  
Obecnie pracownia  
mieści się przy  
**UL. 700-LECIA 25  
W ŻNINIE**

## ZAKŁAD USŁUG POGRZEBOWYCH

Czynny całą dobę:

- \* duży wybór trumien własnej produkcji,
- \* obsługa ceremonii pogrzebowej, \* autobus, \* wieńce,
- \* załatwianie formalności pogrzebowych od aktu zgonu do stypy włącznie,
- \* przechowywanie zwłok w chłodni,
- \* wywóz z prosekatorium,
- \* wystawiamy rachunki honorowane przez ZUS.

ŻNIN, Pl. Wolności 15, ul. Parkowa 2

## Władysław Pietras



22-031, 21-052

## TELETRONIK

TO OKAZJA!

BĘDZIESZ MIAŁ  
WYMARZONY SPRZĘT  
OD ZARAZ

## NA RATY

I WPLATA RATALNA  
DOPIERO PO UPLYWIE  
MIESIĄCA

ŻNIN, ul. Śniadeckich 26  
**SKORZYSTAJ  
Z SZANSY**

Tel. 20-697

\* anteny satelitarne  
z montażem, \* magnetowidy,  
\* komputery, \* sprzęt RTV,  
**SPRZEDAŻ - NAPRAWA**

## UWAGA ROLNICY Z GĄSAWY I OKOLIC

Nowa firma

# EX-ROL

**poleca wszystkie rodzaje  
NAWOZÓW SZTUCZNYCH  
w cenach  
fabrycznych,  
oferujemy również  
po przystępnych cenach:**

# WĘGIEL

- GROSZEK
- ORZECH
- KOSTKA
- BRUNATNY

Gąsawa, skład opałowy GS,  
czynny 8<sup>00</sup> - 16<sup>00</sup>, soboty 8<sup>00</sup> - 13<sup>00</sup>.  
Tel. Gąsawa 38, Żnin, tel. 21-060.

## ZAKŁAD USŁUG POGRZEBOWYCH

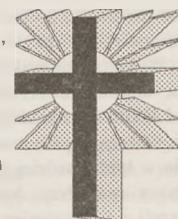
Alina i Wiesław Wnuk  
Żnin, ul. Składowa 20  
całą dobę  
 **21-060**

PROSEKTORIUM PRZYSZPITALNE

Żnin, biuro czynne: 8<sup>00</sup>-11<sup>00</sup>, tel. 21-341-5 w. 162.

Zakłady czynne całą dobę: - Żnin, ul. Składowa 20, - Janowiec, ul. Śniadeckich 20,

- organizacja pogrzebów (najtaniej),
- przewozy zwłok na terenie całego kraju (niskie stawki),
- na terenie Żnina i gmin ościennych przewozy zwłok bezpłatne,
- klienci odbierający zwłoki z prosekatorium, a korzystający z usług naszego zakładu uzyskują zniżkę około 400.000 zł ORAZ NIEODPŁATNE PRZECHOWYWANIE ZWŁOK,
- wieńce i wiązanki własnej produkcji na podkładzie gąbczastym (nie niszczą płyt nagrobkowych) oraz świerkowym z kwiatów sztucznych, jedwabnych i żywych,
- różne typy trumien: olchowe, sosnowe, dębowe od wersji podstawowej za 900.000 zł do kwoty 7.000.000 zł (wersja francuska - exclusive),
- stypy w cenach konkurencyjnych (przewóz gości w obie strony gratis),
- płatności po wykonaniu usługi.



**Organizujemy pogrzeby dostosowane do możliwości finansowych każdego klienta.**

# PROGRAM TELEWIZYJNY 8.04-14.02

## PIĄTEK 8.04

### PROGRAM I

- 6.00 Kawa czy herbata?
- 9.00 Wiadomości
- 9.10 Mama i ja
- 9.25 Domowe przedszkole
- 10.00 "Rewizor" – kom. muz. USA
- 11.40 Muzyczna Jedynka
- 11.45 "Artysta prowincjonalny" – reportaż
- 12.00 Wiadomości
- 12.10 Program dnia
- 12.15 Magazyn Notowań
- 12.45 Dla Dzieci: "Ciuchcia"
- 13.30-15.55 Telewizja Edukacyjna
- 15.55 Program dnia
- 16.05 Dla dzieci: "Ciuchcia"
- 16.50 Muzyczna Jedynka
- 17.00 Teleexpress
- 17.20 Test – magazyn konsumenta
- 17.40 Tata, a Marcin powiedział
- 18.00 Randka w ciemno
- 18.45 W kraju Zulu Gula
- 19.00 Wieczorynka
- 19.30 Wiadomości
- 20.15 Piątek z Newmanem: "Ostatnia tercja" – film USA
- 22.15 Pro familia
- 22.30 Zawsze po 21
- 23.00 Wiadomości
- 23.25 Muzyczna Jedynka
- 23.35 "Prawo do śmierci" – film USA
- 1.10-2.10 Amerykańskie nagrody muzyczne

### PROGRAM II

- 7.30 Panorama
- 7.35 Przeboje Dwójki
- 8.05 Zbliżenia – serwis informacyjny
- 8.35 "Przygody Supermana" – serial anim. USA
- 9.00 Transmisja obrad Sejmu
- 15.30 Powitanie
- 15.35 "Przygody Supermana"
- 16.00 Panorama
- 16.05 Klub Yuppies?
- 16.30 "Odlecieć stąd" – serial USA
- 17.20 La la mi do, czyli porykiwania szarpidrutów
- 17.45 Witaj Hiszpaniol – teleturniej
- 18.00 Panorama
- 18.03-21.00 Program lokalny
- 21.00 Panorama
- 21.30 Studio sport
- 21.40 Chick Corea – koncert
- 22.20 "Przystanek Alaska" – serial USA
- 23.05 Teatr Sensacji: "Jak w złym śnie"
- 0.15 Panorama
- 0.20 Bakszysz – koncert
- 1.05-1.50 "Odlecieć stąd" – serial USA

## SOBOTA 9.04

### PROGRAM I

- 7.00 Rondo
- 7.20 Rynek agro
- 7.45 Z Polski
- 8.05 Dom otwarty
- 8.25 Wszystko o działce
- 8.50 Program dnia
- 9.00 Wiadomości
- 9.10 Ziarno – progr. Red. Katolickiej
- 9.35 5-10-15 oraz film z serii "Tajna misja"
- 11.00 "Podwodna odyseja ekipy kpt. Cousteau" – franc. film dok.
- 11.45 Ludzie i zdarzenia

- 12.00 Wiadomości
- 12.10 Rodzina rodzinie
- 12.40 Morze – magazyn
- 13.10 Studio sport
- 13.55 Walt Disney przedstawia
- 15.15 Teatr Wspomnień: "Widok z mostu"
- 17.00 Teleexpress
- 17.20 Premiery Muzycznej Jedynki

## NIEDZIELA 10.04

### PROGRAM I

- 7.00 Rolnictwo na świecie
- 7.15 Proszę o odpowiedź
- 7.35 Tydzień – magazyn rolniczy
- 8.30 Notowania
- 8.55 Program dnia

- 18.30 Gra – teleturniej
- 19.00 Oskary'94 – reportaż
- 20.05 "A kuku, panie kuku" – serial
- 20.10 Linia specjalna
- 21.00 Panorama
- 21.25 Wieczór autorski J. Kryszaka
- 22.15 "Dzientelmeni i gracze" – serial ang.
- 23.05 Chick Corea – koncert
- 24.00 Panorama
- 0.05-1.00 "Janek" – program o J. Kaczmarku

## PONIEDZIAŁEK 11.04

### PROGRAM I

- 6.00 Kawa czy herbata?
- 9.00 Wiadomości
- 9.15 Mama i ja
- 9.30 Domowe przedszkole
- 9.55 Porozmawiajmy o dzieciach
- 10.05 "Dynastia Colbych" – serial USA
- 10.55 Muzyczna Jedynka
- 11.00 Przyjemne z pożytecznym
- 11.20 Gotowanie na ekranie
- 11.40 Od niemowlaka do przedszkolaka
- 12.00 Wiadomości
- 12.15 "Family Album"



AUTORYZOWANY DEALER  
**AUTO SALON**

\* WĄGROWIEC, ul. Kasprowicza 52  
tel./fax (0-67) 62-01-50, tlx 04-77-96  
\* PIŁA, Al. Poznańska 200, tel. (0-67)  
12-32-46 (Motylewo),  
(1-562) nr kier. woj. bydgoskie.

FABRYCZNIE NOWE

- \* Polonezy Caro,
- \* Tico - DX, PM,
- \* Fiaty-126p FL
- \* Cinquecento.

zaprasza Klientów  
do swych punktów sprzedaży

Prowadzimy sprzedaż samochodów w formie ratalnej i w leasingu.  
Ofertujemy bogatą gamę samochodów używanych. U nas kupisz bezpiecznie i bez podatku.  
Pośredniczymy w kupnie i sprowadzaniu samochodów z zagranicy.

**W ROZLICZENIU PRZYJMujemy KRAJOWE SAMOCHODY UŻYWANE!**

- 18.10 "Beverly Hills 90210" – serial USA
- 19.00 Małe wiadomości DD
- 19.10 Wieczorynka
- 19.30 Wiadomości
- 20.00 Polskie ZOO
- 20.30 "Nieśmiertelny" – film USA
- 22.35 Wiadomości
- 22.45 Koncert nadziei
- 23.55 Sportowa sobota
- 0.15 "Masakra w Kansas City" – film USA
- 1.55-3.25 "Najdłuższa noc" – film hiszp.

### PROGRAM II

- 7.30 Panorama
- 7.35 Magazyn wojskowy
- 8.00 Ulica Sezamkowa
- 9.00 Tacy sami
- 9.20 Nauka języka migowego
- 9.35 Wspólnota w kulturze
- 10.05 Rody polskie
- 10.40 Róbita, co chceta
- 11.00 "Wielkie tańczenie" – film dok.
- 12.00 Akademia Filmu Polskiego: "Pan Wołodyjowski"
- 13.15 Bliźniemu swemu '94
- 13.30 Antykwarjat
- 14.00 Niepokoję końca tysiąclecia
- 14.30 Studio sport
- 15.20 Studio Dwójki
- 15.30 Zwierzęta świata – serial dok.
- 15.55 Losowanie gier liczbowych Totalizatora Sportowego
- 16.00 Panorama
- 16.05 Do trzech razy sztuka
- 16.30 Tatry
- 17.05 "Pełna chata" – serial USA
- 17.30 Język videoclipu
- 17.55 Studio Dwójki
- 18.00 Panorama
- 18.03 Zbliżenia – magazyn informacyjny
- 18.30 Gra – teleturniej
- 19.00 Szkoła kłamców – Joanna Trzeciepińska
- 19.30 Artyści – galerie
- 20.00 Studio sport
- 21.00 Panorama
- 21.25 Słowo na niedzielę
- 21.30 Recital Renaty Przemek
- 21.55 Studio sport
- 22.25 Człowiek z gwiazdą: "Pojedynek w Corralu O.K." – western USA
- 0.25-1.40 Koncert Iggy Popa

- 9.00 "Zamek Eureka" – serial USA
- 9.25 Tut Turu – konkurs dla dzieci
- 9.40 Teleranek
- 10.10 "Domek na prerii" – serial USA
- 11.00 "MGM: Gdy lew zarzyczy" – serial dok. USA
- 11.50 Telewizyjny koncert życzeń
- 12.20 Tęczowy Music-Box
- 13.05 Z kamerą wśród zwierząt
- 13.20 Wiosenne MTV
- 13.55 W starym kinie: "Liga dzientelmenów"
- 15.35 100 pytań do...
- 16.05 Podróże po celuloidzie
- 16.45 Antena
- 17.00 Teleexpress
- 17.30 "Dynastia Colbych" – serial USA
- 18.05 Z kamerą wśród zwierząt
- 19.00 Wieczorynka
- 19.30 Wiadomości
- 20.15 "Okragły stół" (1/8) – serial USA
- 21.15 Sportowa niedziela
- 22.15 Leniwa niedziela
- 23.00 Wokół wielkiej sceny
- 23.35 Wieczór konesera: "Cobra Verde" – film niem.
- 1.20-2.20 Nella Anfuso – Gwiazda opery barokowej

### PROGRAM II

- 7.30 Echa tygodnia – program dla niesłyszących
- 8.00 "Piotruś Pan i piraci" – serial
- 8.25 Film dla niesłyszących: "Okragły stół" – serial USA
- 9.15 Słowo na niedzielę
- 9.30 Sportowe remanenty – magazyn sportowy
- 10.30 Kant gigant
- 11.00 Godzina z Hanną-Barberą
- 12.00 "Sissi" – film austriacki
- 13.40 Pod prąd – III Zimowa Olimpiada Specjalna
- 14.10 Animals
- 14.30 Podróże w czasie i przestrzeni – serial dok.
- 15.20 Studio Dwójki
- 15.30 Muza i polityka
- 16.00 Panorama
- 16.20 "Wow" – serial
- 16.45 "Góralu, czy ci nie żal...?" – film dok.
- 17.20 Wydarzenie tygodnia
- 17.50 Camerata 2
- 18.20 Studio Dwójki

- 12.40 "Muzzy in Gondoland"
- 12.45 Luz – program nastolatków
- 13.30-15.55 Telewizja Edukacyjna:
- 13.30 Szkoły w Europie – Szwecja
- 13.50 "Artyści i modele" – film dok.
- 14.35 Spotkanie w klubie "Mówią wieki"
- 14.55 Postawy
- 15.25 Bliżej Europy – teleturniej
- 15.55 Program dnia
- 16.05 Luz – program nastolatków
- 16.50 Muzyczna Jedynka
- 17.00 Teleexpress
- 17.20 Laboratorium
- 17.40 Prawnik domowy
- 18.00 "Latający cyrk Monty Pythona"
- 18.30 Sztuka nie sztuka
- 19.00 Wieczorynka
- 19.30 Wiadomości
- 20.00 Prosto z Belwederu
- 20.20 Teatr Telewizji: "Wariatka z Chaillot"
- 22.30 Pro familia
- 22.40 Leksykon polskiej muzyki rozrywkowej: "V – Violetta Villas"
- 23.00 Wiadomości
- 23.25 Muzyczna Jedynka
- 23.40 Szapołowska od Z do A
- 1.20-2.10 Przeboje Bogusława Kaczyńskiego

### PROGRAM II

- 7.30 Panorama
- 7.35 Przeboje Dwójki
- 8.05 Zbliżenia – serwis informacyjny
- 8.35 "Przygody Alfreda Jonatana Kwarka"
- 9.00 Studio Dwójki
- 9.10 "Miłość i dyplomacja" – serial
- 9.40 Ona
- 10.05 "Muzzy in Gondoland"
- 10.10 "The Art Of Sailing"
- 10.20 "Muzzy Comes Back"
- 10.25 "Alles Gute"
- 11.00 Panorama
- 11.10 7 dni polskiego sportu
- 12.00 "Bliski i Środkowy Wschód" – film dok.
- 13.00 Panorama
- 13.05 "Sprawca nieznan" – serial niem.
- 14.00 Rzeczpospolita Druga I Pół
- 15.00 Telegoniec – magazyn teatralny

15.35 "Przygody Alfreda Jonatana Kwaka" – serial anim.  
 16.00 Panorama  
 16.05 Studio sport  
 16.15 Dedykacje  
 16.40 Przegląd kronik filmowych  
 17.15 Polska Kronika Filmowa  
 17.30 "Miłość i dyplomacja"  
 18.00 Panorama  
 18.03 Zbliżenia – magazyn informacyjny  
 18.35 Koło fortuny – teleturniej  
 19.05 "Bliski i Środkowy Wschód" – film dok.  
 20.10 "Nocne sesje" – serial  
 20.35 Auto – magazyn motoryzacyjny  
 21.00 Panorama  
 21.25 Podatki – Od 20% do 40%  
 21.30 Studio sport  
 21.40 Reporterzy Dwójki przedstawiają  
 22.00 Noc detektywów: "Flesz"  
 23.40 Znaki zapytania: "Katyń" – film dok.  
 0.10 Panorama  
 0.15 Noc i stres  
 0.30 Reminiscencje operowe  
 1.00–1.25 "Nocne sesje" – serial USA

## WTOREK 12.04

### PROGRAM I

6.00 Kawa czy herbata?  
 9.00 Wiadomości  
 9.10 Program dnia  
 9.15 Mama i ja  
 9.30 Domowe przedszkole  
 9.55 Porozmawiajmy o dzieciach  
 10.00 "Życie" – serial jap.  
 10.45 "Maraton" – reportaż  
 11.00 Giełda pracy, giełda szans  
 11.20 Muzyczna Jedyńka  
 11.35 "U źródła – początki chrześcijaństwa" – film dok.  
 11.45 Uszyj to sama  
 12.00 Wiadomości  
 12.10 Program dnia  
 12.15 Magazyn Notowań  
 12.45 Dla dzieci: Tik – Tak  
 13.35–15.55 Telewizja Edukacyjna:  
 13.35 Nasz Bałtyk  
 13.50 Kuchnia  
 14.05 Klub domowego komputera  
 14.20 3–2–1 Kontakt  
 14.45 Lęk matematyki  
 15.00 Rysuj z nami  
 15.10 Postscriptum "Rysuj z nami"  
 15.15 Tropami jaszczurów  
 15.30 Joystick  
 15.50 Spektrum  
 15.55 Program dnia  
 16.05 Dla dzieci: Tik – Tak  
 16.50 Muzyczna Jedyńka  
 17.00 Teleexpress  
 17.20 Sensacja XX wieku – "Księga szpiegów"  
 17.40 Reportaż  
 18.05 "Królik Bugs przedstawia" – serial USA  
 18.30 Rewizja nadzwyczajna  
 19.00 Wieczorynka  
 19.30 Wiadomości  
 20.00 Sejmograf  
 20.25 "Koniokrady" – film USA  
 22.15 Chłodnym okiem  
 22.45 Pozostały piosenki i pamięć...  
 23.00 Wiadomości  
 23.25 Muzyczna Jedyńka  
 23.35 Niezwykłe biografie: "Anton" – film dok.  
 0.05 Po północy  
 0.50–1.50 Siódemka w Jedyńce

### PROGRAM II

7.30 Panorama  
 7.35 Przeboje Dwójki  
 8.05 Zbliżenia – serwis informacyjny  
 8.35 "Przygody Blacky'ego" – serial anim.  
 9.00 Studio Dwójki

9.10 "Miłość i dyplomacja" – serial  
 9.40 Świat kobiet  
 10.05 "Family Album"  
 10.30 The Carsat Crisis"  
 10.45 Wspomnienie o Bogusławie Klimczuku  
 11.00 Panorama  
 11.05 Studio Dwójki  
 11.15 Animals  
 11.45 Ojczyzna – polszczyzna  
 12.00 "Nasza hollywoodzka edukacja" – film dok. USA  
 13.00 Panorama  
 13.05 "Wiry życia" – serial  
 14.00 Linia specjalna  
 14.50 Znaki czasu  
 15.35 "Przygody Blacky'ego" – serial  
 16.00 Panorama  
 16.05 Studio Sport  
 16.15 Program publicystyczny  
 16.45 Ojczyzna – polszczyzna  
 17.10 Moja wiara  
 17.30 "Miłość i dyplomacja" – serial  
 18.00 Panorama  
 18.03 Zbliżenia – magazyn informacyjny  
 18.35 Koło fortuny – teleturniej  
 19.05 Biografie: "Picasso" – ang. film biograficzny  
 20.05 Pytania o Polskę  
 21.00 Panorama  
 21.25 Podatki – Od 20% do 40%  
 21.30 Studio sport  
 21.40 Pogotowie ekologiczne Dwójki  
 21.50 Być albo nie być  
 22.15 Klub Filmowy Dwójki: "Nanou" – film ang.  
 24.00 Panorama  
 0.05–1.00 "Świnka" – film TVP

## SRODA 13.04

### PROGRAM I

6.00 Kawa czy herbata?  
 9.00 Wiadomości  
 9.10 Program dnia  
 9.15 Mama i ja  
 9.30 Domowe przedszkole  
 9.55 Porozmawiajmy o dzieciach  
 10.00 "Hasło: Kocham Cię" – film USA  
 10.50 Muzyczna Jedyńka  
 10.55 Taki jest świat – magazyn reporterski  
 11.15 Klub dobrej książki  
 11.30 Podróże na kresy: "Żytomierz" – reportaż  
 12.00 Wiadomości  
 12.10 Program dnia  
 12.15 Magazyn Notowań  
 12.45 Sami o sobie  
 13.30–15.55 Telewizja Edukacyjna:  
 13.30 Sztuka patrzenia  
 13.50 Twórczość nasza codzienna  
 14.05 "Fiszzerowie – Kurtyna w górę" – film dok.  
 14.35 Druga twarz romantycznej Warszawy  
 15.00 W służbie idei  
 15.25 Ludzie zbuntowani  
 15.50 Jaka szkoła?  
 15.55 Program dnia  
 16.05 Sami o sobie  
 16.50 Muzyczna Jedyńka  
 17.00 Teleexpress  
 17.20 Zielonym do góry  
 17.40 "12 dni i 3 godziny wolności" – reportaż  
 18.05 "Hasło: Kocham Cię" – serial USA  
 19.00 Wieczorynka  
 19.30 Wiadomości  
 20.20 Studio sport  
 22.15 Kropelka wspomnień, czyli Ludwik Sempoliński i jego piosenki  
 23.00 Wiadomości  
 23.25 Muzyczna Jedyńka

23.30 Studio sport  
 0.05–1.45 "Carobójca" – film ros.

### PROGRAM II

7.30 Panorama  
 7.35 Przeboje Dwójki

## Lekarz medycyny Jerzy Koźma

specjalista położnictwa  
i chorób kobiecych  
przyjmuje we  
wtorki i piątki  
w godz. 15<sup>30</sup> - 18<sup>00</sup>.

Żnin, ul. Kościuszki 20

8.05 Zbliżenia – serwis informacyjny  
 8.35 "Kacper i jego przyjaciele"  
 9.00 Studio Dwójki  
 9.10 "Miłość i dyplomacja" – serial  
 9.40 Świat kobiet  
 10.05 "Muzzy in Gondoland"  
 10.10 "The Lost Secret"  
 10.25 "Muzzy Comes Back"  
 10.30 "Bonjour ca va?"  
 11.00 Panorama  
 11.05 Studio Dwójki  
 11.15 Studio sport  
 12.00 "I naprawdę nie wiedzieliśmy" – film dok.

13.00 Panorama  
 13.05 Studio sport  
 14.00 "Janosik" – serial  
 14.45 Bez prądu  
 15.35 "Kacper i jego przyjaciele"  
 16.00 Panorama  
 16.05 Magazyn przechodnia  
 16.20 Zwierzęta wokół nas  
 16.50 Losowanie gier liczbowych Totalizatora Sportowego  
 16.55 Kto ty jesteś?  
 17.05 Od pierwszego do

pierwszego  
 17.30 "Miłość i dyplomacja" – serial  
 18.00 Panorama  
 18.03 Zbliżenia – magazyn informacyjny  
 18.35 Koło fortuny – teleturniej  
 19.05 "Inter arma" – film dok.  
 20.00 "Sprawy Rosie O'Neill" – serial USA  
 20.45 Cienie życia  
 21.00 Panorama  
 21.25 Podatki: Od 20% do 40%  
 21.35 Ekspres reporterów  
 22.05 "Pracująca kobieta" – serial USA  
 22.30 "W filmie nikt nie umiera" – film dok.  
 23.15 "Rychlik" – film dok.  
 24.00 Panorama  
 0.05–1.35 Studio sport

## CZWARTEK 14.04

### PROGRAM I

6.00 Kawa czy herbata?  
 9.00 Wiadomości  
 9.10 Program dnia  
 9.15 Mama i ja  
 9.30 Domowe przedszkole  
 9.55 Porozmawiajmy o dzieciach  
 10.05 "Gliniarz i prokurator" – film USA  
 10.55 Muzyczna Jedyńka  
 11.00 Kwadrans na kawę

11.15 Videofashion  
 11.40 Smoczek, czy grzechotka?  
 12.00 Wiadomości  
 12.10 Program dnia  
 12.15 Magazyn Notowań  
 12.45 Program dla dzieci  
 13.30–15.55 Telewizja Edukacyjna:  
 13.35 "Wielki Nil" – serial dok.  
 14.00 Nie tylko dinozaury  
 14.15 Eko–lego  
 14.35 Zwierzęta świata – film dok.  
 15.10 Przez lądy i morza  
 15.35 My, dorośli  
 15.55 Program dnia  
 16.05 Program dla młodych widzów  
 16.50 Muzyczna Jedyńka  
 17.00 Teleexpress  
 17.20 Miliard w rozumie – teleturniej  
 17.45 Program publicystyczny  
 18.05 "Maszyna marzeń" – serial dok.  
 18.30 Znaki czasu – magazyn katolicki  
 19.00 Dźwiękogra  
 19.10 Wieczorynka  
 19.30 Wiadomości  
 20.00 Bilans – magazyn rządowy  
 20.20 "Gliniarz i prokurator" – serial USA  
 21.15 Tylko w Jedyńce  
 22.00 Country Ameryka  
 22.25 Pegaz – magazyn kulturalny  
 23.00 Wiadomości gospodarcze  
 23.30 Muzyczna Jedyńka  
 23.35 "Światło w ciemności" – film dok.  
 0.35–1.35 To lubię

### PROGRAM II

7.30 Panorama  
 7.35 Przeboje Dwójki  
 8.05 Zbliżenia – serwis informacyjny  
 8.35 "Zorro" – serial USA  
 9.00 Studio Dwójki

## PAŁUKI ZAWSZE Z TOBĄ

9.10 "Miłość i dyplomacja" – serial  
 9.35 Świat kobiet  
 10.05 "Wild America"  
 10.35 "Couleurs de France"  
 11.00 Panorama  
 11.05 Antykwarjat  
 11.35 "Rychlik" – film dok.  
 12.05 "Inter arma" – film dok.  
 12.50 Przeboje Dwójki  
 13.00 Panorama  
 13.05 "Lady Hamilton" – film ang.  
 15.35 "Zorro" – serial USA  
 16.00 Panorama  
 16.05 Studio sport  
 16.35 Multihobby  
 16.55 Można i warto – program publicystyczny  
 17.30 "Miłość i dyplomacja" – serial  
 18.00 Panorama  
 18.03 Zbliżenia – magazyn informacyjny  
 18.35 Koło fortuny – teleturniej  
 19.05 "Małe ojczyzny" – film dok.  
 19.30 "Zawód – amator" – film dok.  
 20.00 Ze studia koncertowego S–1 "Sinfonia Varsovia"  
 21.00 Panorama  
 21.25 Podatki – Od 20% do 40%  
 21.30 Studio sport  
 21.40 Przed Jałtą, po Jałcie  
 22.00 "Wszyscy wygrywają" – film USA  
 23.35 Poznajmy Agnieszkę Holland  
 24.00 Panorama  
 0.05–1.45 Studio Teatralne Dwójki: "Kosmos"

Podkreślone zostały programy telewizji bydgoskiej

Drodzy Państwo! Dziękujemy za listy, jakie wpłynęły od Państwa z uwagami i ocenami naszej nowej wkładki - Pałuckiego Magazynu Rolniczego w nowej szacie i z nowymi rubrykami, redagowanego we współpracy z Ośrodkami Doradztwa Rolniczego w Szubinie i Żninie. Uwagi Państwa postaramy się spełnić.

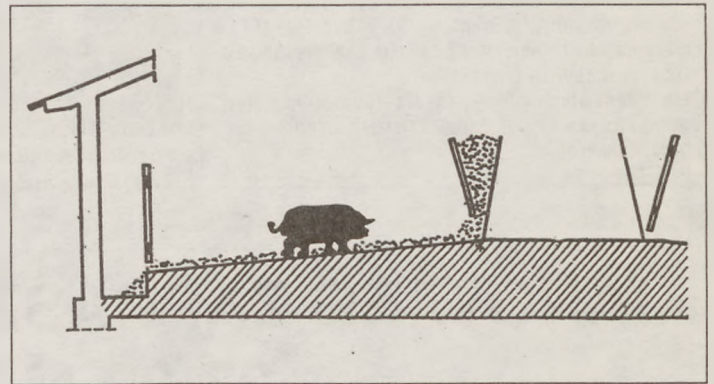
## Nowa technologia tuczu świń

### SYSTEM SAMOSPŁAWNY NA POCHYLEJ PODŁODZE

W chowie świń, podobnie jak i w innych kierunkach produkcji zwierzęcej dużo uwagi poświęca się poszukiwaniom nowych rozwiązań technologicznych, które będąc uzasadnione ekonomicznie - jednocześnie zapewniają zwierzętom optymalne warunki bytowania i są niezbyt uciążliwe dla środowiska.

Po okresie fascynacji utrzymywaniem świń na podłodze rusztowej, co okazało się szczególnie zabójcze dla środowiska ze względu na produkcję dużych ilości gnojownicy, niejako standardem stał się system chowu na głębokiej ściółce, w którym zwierzęta po schodkach wchodzą na podest z automatami paszowymi. System ten jest zarówno opłacalny ekonomicznie, jak i spełnia wszystkie warunki wymienione na wstępie.

Na terenie woj. bydgoskiego w firmie Broagro w Broniewie koło Złotnik Kujawskich wybudowano specjalny budynek dla tuczu na głębokiej ściółce. System ten wymaga jednak dużych ilości słomy, a ponadto nie każde pomieszczenie nadaje się do takiej adaptacji.



Alternatywnym i również bardzo ciekawym rozwiązaniem jest system utrzymywania świń na pochyłej podłodze. Po licznych i udanych próbach staje się on bardzo popularny w Niemczech i w Anglii. Rozwiązanie angielskie różni się od niemieckiego jedynie niewielkimi szczegółami - zasada jest jednakowa.

Kojce, w których utrzymywane jest 10-12 tuczników o wymiarach 2,5-3,0 na 3,3-4,0 m, mają betonowe posadzki, których kąt nachylenia wynosi 10°. Na wyższym końcu znajduje się automat paszowy, najczęściej do żywienia papkowego, obok pojemnik ze słomą. Na drugim końcu zlokalizowano poidło. Dostępna dla zwierząt przestrzeń jest zamknięta metalową furtką podniesioną ponad powierzchnię podłogi. Za nią znajduje się korytarz gnojowy, do którego zwierzęta nie mają dostępu. Służy on również do wyprowadzania tuczników. Po zjedzeniu paszy tuczniaki idą na drugi koniec kojca napić się wody i zgodnie z naturalnym odruchem oddają mocz a następnie kał. Potem wracają na górę po słomę. Częściowo ją zjadają, co korzystnie wpływa na przewod pokarmowy, ponadto słoma służy im do zabawy oraz jako ściółka.

Ruchliwość zwierząt powoduje, że słoma wraz z odchodami sukcesywnie zsuwa się po skośnej posadzce i w końcu spada na korytarz gnojowy. Kojca, w którym zwierzęta przebywają, nie sprząta się przez cały okres tuczu. Zużycie słomy jest niewielkie i wynosi około 0,3 kg dziennie na 1 tuczniaka. Zależnie od wielkości pojemnika, słomę uzupełnia się co 4-5 dni.

Doświadczenia zarówno niemieckie, jak i angielskie wskazują na bardzo dobre efekty produkcyjne uzyskiwane w tym systemie tuczu. Są one znacznie lepsze od uzyskiwanych w chowie na głębokiej ściółce. Ponadto niższe są koszty usuwania obornika, co poprawia efekt finansowy produkcji tuczników. System ten akceptowany jest przez zwierzęta, nieuciążliwy dla środowiska naturalnego i uzasadniony ekonomicznie. Należy go polecać naszym rolnikom, ponieważ większość starych budynków nadaje się do wprowadzenia tej metody tuczu.

Rolnicy zainteresowani przebudową swoich pomieszczeń na system samospławny mogą uzyskać bliższych informacji w firmie MardaR, 20-155 Lublin, skr. poczt. 21, tel. 77-27-30 lub w Ośrodku Doradztwa Rolniczego w Minikowie.

inż. JÓZEFA BŁAJET  
ODR Minikowo

## ROLNIK KUPUJE

6.04.94

### Nawozy mineralne i węgiel (w mln. zł za tonę)

	GS Żnin	Skt. Fabr. Januszkowo	Lech-Pol Dziewierzewo	Kadex Żnin	Mac-Tur Murczyn
saletra amon.	2,7	2,4	2,7	2,7	2,5-2,7
saletrzak	2,5	2,5	2,5	2,6	2,5
salmag	-	-	-	2,6	2,6
mocznik	3,3	3,3	3,3	3,3	3,1
sól luzem	-	-	-	-	1,8
sól granul. luzem	-	-	-	2,4	-
P22K11	2,27	-	-	-	-
P14K14	2,32	-	-	-	-
PK MG	2,22	1,97	-	-	-
NPK MG	-	2,34	-	-	-
superfosfat:					
granulowany	1,58	-	-	-	-
magnezowy	1,97	-	-	1,56	1,56
pylisto-magnezowy	-	1,51	-	-	-
polifoska 8-24-24	-	-	-	4,2	4,2
polifoska 6-20-30	-	-	-	4,1	4,1
polifoska 17-17-17	-	-	-	4,05	4,05
polifoska 15-15-15	-	-	-	3,75	3,75
Polimag	-	-	-	3,75	-
siarczan am. luzem	-	-	0,8	0,75	-
siarczan granul. luz.	-	-	-	1,2	-
siarczan am. work.	-	-	1,4	-	-
fosforan amonu	-	-	-	4,35	-
flovit bez chloru	-	-	-	5,1	-
flovit z chlorem	-	-	-	3,5	-
bional	-	-	-	7,5	-
wapno dolomitowe	-	-	-	0,2	-

### Opal (w mln. zł za tonę)

	GS Żnin	Carbonex Żnin	Lech-Pol Dziewierz	Kadex Żnin
miał węglowy	0,78	0,8-0,83	-	-
miał kokosowy	-	-	-	0,9
koks	2,5	2,36	-	2,4
orzzech	1,5-1,83	1,5-1,6	1,68	1,65
groszek	1,26-1,48	1,35	1,338	1,3
groszek z miałem	1,15	-	-	-
kostka gat.I	1,83-1,92	-	1,873	1,78
węgiel brunatny	-	-	0,567	0,52

### Pasze (w tys. zł za sto kg)

	GS Żnin	PZZ Żnin	Skt. Fabr. Januszk.	Kadex Żnin	Mieszalnia Pasz-Skórki
T	300	300	300	300	320
L	320	320	330	360	340
DK	460	-	-	420	460
DK Starter	-	480	-	460	460
Prestarter	-	-	-	-	620
DK ogólnoużytkowy	-	-	-	440	460
PW	360	-	-	400	440
DJ	-	385	-	-	-
PP Grouver	-	400	1,05	-	-
DK Grouver	-	-	-	470	-
Provit	-	-	-	540	540
Provit T	550	-	-	540	-
Provit LP	590	-	580	620	-
Provit KT 1	-	-	840	-	-
Koncentrat KL	-	-	930	-	940
Koncentrat KT	-	-	-	440	-
Koncentrat KTI	-	-	-	-	840
Koncentrat KT2 12%-	-	-	-	910	900
Koncentrat KW	-	-	-	-	100
Superkoncentrat L	-	810	875	-	-
Superkoncentrat LP800	-	-	-	-	-
Superkoncentrat PT,800	-	810	900	-	-
Superkoncentrat PT,-	-	800	850	-	-
Superkoncentrat PW	-	820	-	-	-
Otręby pszenne	-	1,7	-	-	-
Otręby żytnie	-	1,5	-	-	-

W Lech-Polu worki polipropylenowe: 4.392 zł za sztukę, worki gazejskie: 3.294 zł za sztukę.

**PŁODY ROLNE NA TARGOWISKACH**

	A	B	C	D	E
<b>ZIEMNIANKI JADALNE (DT)</b>					
Szubin	2	100	100	100	50
<b>PROSIĘTA (PARA)</b>					
Barcin	6	1.200	1.400	1.500	80
Janowiec	7	1.500	1.550	1.650	100
Kcynia	8	1.300	1.400	1.500	100
Rogowo	5	1.300	1.400	1.500	80
Szubin	5	1.400	1.500	1.600	80
Żnin	2	1.500	1.500	1.500	10
<b>JAJA (SZT)</b>					
Szubin	1	3	3	3	100
<b>ŻYTO (DT)</b>					
Szubin	2	200	200	200	100
<b>PSZENICA (DT)</b>					
Szubin	4	260	260	280	80
<b>JĘCZMIEN (DT)</b>					
Szubin	4	200	230	240	80
<b>OWIES (DT)</b>					
Szubin	1	200	200	200	100
<b>MIESZANKA (DT)</b>					
Szubin	1	180	180	180	100

A: Liczba sprzedających (podaż), kolumny B, C, D zawierają ceny notowane w okresie największego nasilenia obrotów: - minimalne (B), najczęstsze (C) i maksymalne (D). Kolumna E zawiera zainteresowanie zakupem (popyt) w procentach.  
 Żnin i Janowiec - wtorek; Kcynia - poprzedni piątek; Barcin i Rogowo - poprzedni czwartek; Szubin - poprzednia środa.

**CENY ŻYWCA**

<b>ŻYWIEC WIEPRZ. KL. 1</b>	GS Żnin - Bielecki	22.500	Jasiński Żnin	19.000	
ZM Janowiec	24.000	RSP Grochowska Ks.	23.500	GS Żnin - Bielecki	19.500
Morawski Grochowska	24.500	<b>MACIORY</b>		Makarewicz-Rynarzewo	19.500
Lewandowska-Rogowo	24.500	ZM Janowiec	16.800	<b>ŻYWIEC WOŁOWY KL. 1</b>	
Jaślikowski Żnin	24.800	Lewandowska Rogowo	17.300	ZM Janowiec	14.400
Puzło Wolice-Barcin	24.800	POLTUSZ Jaroszewo	18.500	RSP Grochowska Ks.	17.000
GS Żnin-Bielecki	25.000	GS Żnin-Bielecki	18.000	Lewandowska Rogowo	17.000
Jasiński Żnin	25.000	Morawski Grochowska	18.000	Morawski Grochowska	17.000
Kwieciński Żnin	25.000	RSP Grochowska Ks.	18.000	GS Żnin - Bielecki	17.500
RSP Grochowska Ks.	25.500	Jaślikowski Żnin	18.000	<b>KROWY KL. 1</b>	
Makarewicz-Rynarzewo	25.600	Puzło Wolice - Barcin	18.500	ZM Janowiec	13.500
<b>ŻYWIEC WIEPRZ. KL. 2</b>		<b>ŻYWIEC WOŁOWY KL. E</b>		GS Żnin - Bielecki	14.000
ZM Janowiec	21.100	ZM Janowiec	16.000	Lewandowska Rogowo	14.000
Lewandowska Rogowo	21.600	Lewandowska Rogowo	19.000	Morawski Grochowska	14.000
Morawski Grochowska	22.000	Morawski Grochowska	19.000	RSP Grochowska Ks.	14.000
Kwieciński Żnin	22.000	RSP Grochowska Ks.	19.000	Kwieciński Żnin	14.000
Jaślikowski Żnin	22.500	Kwieciński Żnin	19.000	Makarewicz-Rynarzewo	15.000

**TROJACZKI W GOGÓLKOWIE URODZONE 15 MARCA 1994  
I SFOTOGRAFOWANE PRZEZ MARIĘ WARDE**


Wszyscy nieco zdziwieni  
Tym pierwszym dniem na Ziemi



Dwa białe, jeden laciaty  
Dwa proste, jeden kraczący



Koza typie okiem prawym  
Ja i Rolniczy Magazyn?

# JANOWIEC ZAPRASZA NA TARGI ROLNE! 27-29 MAJA 1994

- chów i hodowla zwierząt gospodarskich,
- budownictwo inwentarskie,
- wyposażenie obiektów inwentarskich,
- mieszanki i komponenty paszowe,
- mikroelementy, witaminy i dodatki paszowe,
- opieka weterynaryjna,
- nowości techniczne i hodowlane,
- przetwórstwo mięsne,
- chłodnictwo mięsne,
- osiągnięcia nauk rolniczych.

Targi będą okazją do dokonania przeglądu potencjału produkcyjno-handlowego, porównania z konkurentami, zaprezentowania nowości technicznych i technologicznych, jak i do zawarcia konkretnych, korzystnych umów handlowych.

Odbiorcami Targów, oprócz handlowców, będą producenci rolni z liczącymi się w rolnictwie krajowym, regionów wielkopolskiego i kujawsko-pomorskiego.

W targach i wystawach zapowiedziało już swój udział wielu liczących się w kraju producentów i handlowców.

Imprezie towarzyszyć będzie wielobranżowa Wojewódzka Wystawa Rolnicza Janowiec '94. Targi wpisane są do kalendarza targowego Ministerstwa Rolnictwa.

Biuro Targów - ul. Zduny 6, 85-055 Bydgoszcz tel./fax 22-50-00, 22-84-35

**MYŚLISZ EKONOMICZNIE -  
- CZYTAJ PAŁUCKI MAGAZYN ROLNICZY!**

# DROGI MIEJSKIE

*Pierwsza kadencja samorządu terytorialnego dobiega końca. Poprosiliśmy burmistrza Żnina, Leszka Jakubowskiego, aby w kilkunastu relacjach przedstawił Czytelnikom Pałuk sprawozdanie z pracy, zawierające najważniejsze jej efekty. Będziemy pytać o to, co u progu obecnej kadencji nowy samorząd zastał, co zrobił i jakie zamierzenia stoją przed nim.*

**- Dlaczego stan miejskich dróg jest taki zły?**

- Długość ulic Żnina wynosi 36,7 km, powierzchnia ulic, placów ogółem: 630.000 m<sup>2</sup>. Na początku kadencji obecnego samorządu utwardzonych różnymi metodami (wysafaltowanych lub pokrytych brukiem, kostką czy płytkami) było 15,2 km. Przez dwa lata dodaliśmy jeszcze 2 kilometry, a gdyby teraz chcieli naprawić wszystkie pozostałe drogi, trzeba by wydać od ręki około 35 miliardów złotych.

**- Ile kosztuje sto metrów drogi?**

- Ułożenie 1 metra kwadratowego jezdni z polbruki kosztuje - wg dzisiejszych cen - 214.000 zł (za taką cenę będziemy wkrótce brukować ulicę Lewandowskiego i Parkową). Do tego dochodzi podbudowa drogi (piasek, żwir, ustawienie profilu itd.), której cena to ok. 90.000 zł za 1 m<sup>2</sup>. Nawierzchnia z trylinki - 190.000 zł + podbudowa: 90.000 zł. Asfalt: 184.000 + 130.000 za podbudowę.

Ceny więc oscylują w granicach 280 - 304 - 314 tys. zł za 1 m<sup>2</sup>. Jeśli przyjąć szerokość drogi jako 6



To jest trylinka

metrów, 1 metr bieżący kosztuje ok. miliona osiemset, sto metrów - sto osiemdziesiąt milionów, kilometr drogi o szerokości 6 metrów (a jest dużo szerszych) - miliard osiemset milionów.

**- Jakie ulice wybudowano w czasie ostatniej kadencji?**

- Słoneczną, Elizy Orzeszkowej, Żeglarską, Żytnią, Piwną, Podgórną, Moniuszki i część ul. Niechajkowskiego, utwardzono targowisko miejskie, w tym: płytę handlową, parkingi oraz drogę - wszystkie te prace były robione od zera. Daje to razem ponad dwa kilometry (2033 m), powierzchnia tych ulic i placów wynosi 15.332 m<sup>2</sup>.

**- Dlaczego akurat te ulice?**

- Przyjeliśmy zasadę, że budujemy tylko te ulice, pod którymi jest pełna infrastruktura. Naprawianie jest zbyt drogie, by można sobie tu pozwolić na rozrzutność.

**- A jednak w Górze ludzie chętnie przyjęliby prowizoryczne położenie choćby jakiej-takiej drogi na przykład na Jasnej, czy Leszka Białego...**

- Powtarzam jeszcze raz: jesteśmy za biednym miastem, by budować hyle jak. Trzeba od razu porządnie. Poprawianie kosztuje częstokroć niewiele mniej od budowy nowej drogi. Powiem Panu, czemu takie drogi są remonty dróg, które przeprowadzamy. Wszystkie drogi, które remontujemy musimy praktycznie budować od podstaw, z uwagi na złe wykonaną podbudowę.

**- O jakich ulicach Pan mówi?**

- Ot - choćby Żytnia. Od góry mamy polbruk, potem 25 cm warstwy nośnej z kamienia wapienne-



## Uchwały Rady Miejskiej Żnina Zarządzenia Burmistrza Ogłoszenia Zarządu Miasta Informacje do wiadomości mieszkańców

go, niżej - ujeżdżony grunt - glina, która pracuje. I to wszystko pod spodem pływa, pracuje, wygina się, marszczy. Z oszczędności nie było wymiany gruntów po budowie uzbrojenia w latach 1980-86, nie było odpowiedniego zagęszczenia i - jeśli taką drogę chcemy dziś poprawić - w zasadzie musimy ją na nowo zbudować.

I gdybyśmy chcieli budować - jak to Pan mówi - prowizorkę - musielibyśmy wywieźć ziemię, nawieźć piachu, zrobić porządną podkład, który będzie odwałniał tę drogę - i wtedy to już nie jest prowizorka. Nawierzchnia to tylko obrus, który się kładzie na to, co pod ziemią. W budowie drogi ważne jest to, czego nie widać - warstwa odsączająca. I obojętne, czy potem położymy kostkę, czy trylinkę, czy duże płyty betonowe (prowizorka, która trzyma się do dziś na Wandy Pieniężnej). Chce Pan mieć w Żninie spartaczone ulice?

**- Trochę już takich jest. Jakie ulice zostały poddasz mijającej kadencji wyremontowane?**

Po ułożeniu kanalizacji sanitarnej, deszczowej oraz ciepłociągów odbudowano ulice: Krasieńskiego, Słowackiego, częściowo ul. Kasprowicza i Wysockiego ul. łącznej długości 720 mb i powierzchnię 4.614 m<sup>2</sup>.

Ponadto wykonano remonty kapitalne. Nową nawierzchnię asfaltową ułożono na ulicach: Kopernika, Wandy Pieniężnej, Powstańców Wlkp., Podmurnej, Szpitalnej, Spokojnej i na Placu Zamkowym.

Poszerzono i ułożono nawierzchnię asfaltową na ulicy Topolowej i Browarowej. Wymieniono lub przebrukowano nawierzchnię na ulicach: Bohaterów, Marii Konopnickiej i Staszica.

Poza tym przynajmniej dwa razy w roku przeprowadzane są remonty bieżące, które obejmują od 400 do 500 m<sup>2</sup> nawierzchni drogowych. Koszt zalatania jednej dziury do głębokości 4 cm wynosi 190.000 zł. Każdy centymetr głębokości - 25.000 drożej.

**- A mimo to wciąż są dziury w drogach - że wspomnę tylko o ulicy Parkowej, leżącej w centrum miasta.**



Chodnik z polbruki przy ul. Kościuszki

- Już przeprowadzony został przetarg, w wyniku którego ulica ta, razem z ulicą Lewandowskiego wyłożona będzie kostką typu polbruk.

**- Dlaczego nie asfalt?**

- Pod tymi ulicami przebiega cała masa kabli i rur. Prędzej czy później trzeba się będzie do nich dobrać. Po co zrywać asfalt? Lepiej rozebrać kostki i ułożyć je potem znów na miejsce. Polbruk poza tym jest trwalszy, estetyczniejszy, tańszy.

**- Wspomniał Pan o przetargu. Jak to wygląda?**

- Tego się nie da opowiedzieć. Proszę przyjść i

zobaczyć samemu. Niedługo, w piątek, będziemy mieli przetarg na ulice Nową, Sobieskiego i poszerzenie części Browarowej.

**- Dziękuję za zaproszenie. Na sesji Rady Miejskiej padł kiedyś zarzut, że komisje przetargowe nie wybierają firm żnińskich. Co Pan na to?**

- Nie wybierają firm żnińskich, gdyż ich ceny są często dużo, dużo wyższe niż inne, na przykład stosunek cen waha się jak 850 do 1.200. Poza tym - chciałbym przypomnieć - my nie mamy w Żninie firmy typowo drogowej. A tu fachowość jest niezwykle istotna. Decyduje więc zarówno cena, jak i reno. Podam Panu przykład. Rozpisaliśmy przetarg na poszerzenie Browarowej. Zgłosiła się jedynie firma spoza Żnina. Cena była niezbyt atrakcyjna, więc rozestaliśmy oferty pisemne do okolicznych firm - do Szubina, Mogilna, itd. Wybraliśmy w końcu Przedsiębiorstwo Robót Drogowych z Gniezna, bo oferowało cenę o jedną trzecią niższą, a zrobiło drogę lepiej, niż tamto przedsiębiorstwo wykonujące już prace u nas.

**- Czy zdarza się, że nie odbieracie roboty?**

- Oczywiście. Słoneczna była kilka razy poprawiana, Wandy Pieniężnej też.

**- Nie wszystkie ulice są miejskie. Czy na tych innych też się coś dzieje?**

- Ulice leżące w ciągach dróg wojewódzkich, to jest Wilczkowska i 1 Stycznia zostały częściowo pokryte nową nawierzchnią bitumiczną przez ich zarządcę - Wojewódzką Dyрекcję Dróg w Bydgoszczy.



Dziury w jezdni na ul. Lewandowskiego

**- Drogi to także chodniki.**

- W ciągu ostatnich trzech lat ułożono chodniki z płytek betonowych wzdłuż ulic: W. Pieniężnej, Słonecznej, Składowej, Podgórnnej, Moniuszki, Towarowej (powierzchnia: 1.455 m<sup>2</sup>). Ułożono chodniki z kostki typu polbruk przy ulicach: Kościuszki, Towarowej, Szpitalnej, Gnieźnieńskiej (powierzchnia: 4.074 m<sup>2</sup>).

Wykonano także remonty oraz wymianę chodników ulic: 700-lecia, Szkolnej, Łącznej, Przemyskiej, Bohaterów, Staszica, Podmurnej, Krasieńskiego, na Placu Zamkowym, Szpitalnej, Towarowej (powierzchnia: 4.441 m<sup>2</sup>).

**- Co jest w tej pracy największą trudnością?**

- Brak gotówki. Trzeba tu zaznaczyć, że z podatku drogowego otrzymamy w tym roku około 2,8 miliarda zł, a na drogi wydamy około 6 miliardów. To wiadomość, dla tych, którzy złością się: "placę podatek drogowy, a oni nic nie robią". Robimy, robimy, tylko nie możemy od razu zrobić wszystkiego. A już każdy może sobie na podstawie powyższego mojego sprawozdania wyrobić zdanie, czy wydajemy te pieniądze dobrze.

**- Co w perspektywie?**

- Budować dalej - coraz więcej, coraz lepiej i coraz taniej.

z burmistrzem Żnina  
LESZKIEM JAKUBOWSKIM  
rozmawiał DOMINIK KSIĘSKI

**Uchwała nr XXXII/354/94**

**Rady Miejskiej w Żninie**

**z dnia 25 III 1994 r.**

w sprawie: **uchwalenia budżetu gminy na 1994 r.**

Na podstawie art. 18 ust. 2 pkt 4 oraz pkt 9 d, art. 41 ust. 1 ustawy z dnia 8 III 1990 r. o samorządzie terytorialnym (Dz. U. nr 16 poz. 95 z późn. zm.), art. 4 ust. 1, art. 8 i art. 47 ustawy z dnia 5 I 1991 r. - Prawo budżetowe (tekst jednolity - Dz. U. nr 73 z 1993 r. poz. 344)

**Rada Miejska**

**uchwała, co następuje:**

**§ 1**

1. Ustala się dochody budżetu gminy w wysokości 54.451.806.000 zł zgodnie z załącznikiem nr 1 do uchwały.

W tym: dotacje celowe na zadania zlecone z zakresu administracji rządowej w wysokości 4.064.094.000 zł zgodnie z załącznikiem nr 2 do uchwały.

2. Ustala się wydatki budżetu gminy w wysoko-

ści 76.954.999.000 zł, w tym rezerwę ogólną w wysokości 200.000.000 zł oraz rezerwę celową w wysokości 2.500.000.000 zł, zgodnie z załącznikiem nr 3 do uchwały.

3. Niedobór budżetu gminy wynosi 22.503.193.000 zł.

4. Ustala się następujące źródła finansowania niedoboru:

1) długoterminowa pożyczka z F.O.S.iG.W. w wysokości 20.000.000.000 zł.

2) nadwyżka budżetowa w wysokości 2.503.193.000 zł.

5. Ustala się wykaz inwestycji realizowanych w 1994 r. zgodnie z załącznikiem nr 4 do uchwały.

**§ 2**

Ustala się następujące kwoty rozliczeń gospodarki pozabudżetowej z budżetem gminy:

- dotacje z budżetu w wysokości 10.939.000.000 zł, zgodnie z kol. 5 załącznika nr 5 do uchwały.

**§ 3**

1. Upoważnia się Zarząd do zaciągania krótkoterminowego kredytu bankowego w celu sfinanso-

wania przejściowego niedoboru budżetu gminy.

2. Zadłużenie, o którym mowa w ust. 1, nie może przekroczyć kwoty 1.500.000.000 zł.

3. Zobowiązanie z tytułu zaciągniętego kredytu krótkoterminowego podlega spłacie w roku budżetowym z bieżących dochodów budżetu.

**§ 4**

Upoważnia się Zarząd do dokonywania zmian w budżecie gminy, tj. dokonywania przeniesień wydatków między rozdziałami i paragrafami, w ramach działu oraz dokonywania zmian na podstawie decyzji Wojewody dotyczących zadań zleconych.

**§ 5**

Wykonanie uchwały zleca się Zarządowi Miejskiemu.

**§ 6**

Uchwała wchodzi w życie z dniem ogłoszenia przez wywieszenie na tablicy ogłoszeń w Urzędzie Miejskim oraz publikację w prasie lokalnej i dotyczy roku budżetowego 1994.

*przewodniczący Rady Miejskiej*

**Fabian Heinich**

Załącznik nr 1 do uchwały nr XXXII/354/94 Rady Miejskiej w Żninie z dnia 25 III 1994 r. w sprawie uchwalenia budżetu gminy na 1994 r.

**Plan dochodów budżetowych na 1994 r. (w tys. zł)**

Dział	Rozdział	§	Treść	Kwota
1	2	3	4	5
40	-	-	Rolnictwo	110.000
-	4404	-	Zwalczanie chorób zakaźnych zwierząt	30.000
		42	Wpływy z usług	30.000
	4410		Finansowanie innych zadań	50.000
		42	Wpływy z usług	50.000
	4495		Pozostała działalność	30.000
		43	Wpływy ze sprzedaży wyrobów i składników majątkowych	30.000
45			Leśnictwo	50.000
	4995		Pozostała działalność	50.000
		42	Wpływy z usług	50.000
70			Gospodarka komunalna	465.000
	7395		Pozostała działalność	465.000
		33	Dochody z dzierżawy i leasingu	345.000
		43	Sprzedaż wyrobów i składników majątkowych	120.000
74			Gospodarka mieszkaniowa oraz niematerialne usługi komunalne	2.570.000
	7552		Gospodarka gruntami i nieruchomościami	2.560.000
		32	Dochody ze sprzedaży likwidowanych przedsiębiorstw	700.000
		33	Dochody z dzierżawy i leasingu	1.860.000
	7695		Pozostała działalność	10.000
		88	Dotacja celowa otrzymana z budżetu państwa na finansowanie zadań bieżących zleconych gminom	10.000
86			Opieka społeczna	3.656.094
	8613		Zasiłki i pomoc w naturze	2.747.000
		88	Dotacje celowe otrzymane z budżetu państwa na finansowanie zadań bieżących zleconych gminom	2.747.000
	8615		Terenowe Ośrodki Pomocy Społecznej	789.094
		88	Dotacje celowe otrzymane z budżetu państwa na finansowanie zadań bieżących zleconych gminom	789.094
	8695		Pozostała działalność	120.000
		42	Wpływy z usług	120.000
87			Kultura fizyczna i sport	40.000
	8795		Pozostała działalność	40.000
		42	Wpływy z usług	40.000

1	2	3	4	5
90			Dochody od osób prawnych, od osób fizycznych i od innych jednostek nie posiadających osobowości prawnej	44.750.000
	9013		Wpływy z podatku rolnego, leśnego oraz podatków i opłat lokalnych od osób prawnych	13.360.000
		51	Podatki i opłaty od gospodarstw rolnych	2.000.000
		53	Podatek leśny	90.000
		55	Podatek od nieruchomości	10.480.000
		61	Podatek od środków transportowych	590.000
		81	Odsetki	200.000
	9015		Udziały w podatkach	16.250.000
		15	Podatek dochodowy od osób fizycznych	16.000.000
		16	Podatek dochodowy od osób prawnych	200.000
		81	Odsetki	50.000
	9019		Podatki i opłaty od osób fizycznych	12.840.000
		51	Podatki i opłaty od gospodarstw rolnych	5.550.000
		52	Wpływy z karty podatkowej	1.790.000
		55	Podatek od nieruchomości	2.100.000
		56	Podatek od spadków i darowizn	200.000
		59	Podatek od posiadania psów i opłaty lokalne	290.000
		61	Podatek od środków transportowych	2.800.000
		81	Odsetki	110.000
	9020		Wpływy z opłaty skarbowej	2.300.000
		58	Oplata skarbowa	2.300.000
91			Administracja państwowa i samorządowa	683.000
	9142		Urzędy Wojewódzkie	518.000
		88	Dotacje celowe otrzymane z budżetu państwa na finansowanie zadań bieżących zleconych gminom	518.000
	9146		Urząd Miejski	165.000
		42	Wpływy z usług	100.000
		77	Różne dochody	65.000
93			Bezpieczeństwo publiczne	25.000
	9395		Pozostała działalność	25.000
		76	Grzywny i kary	25.000
94			Finanse	100.000
	9492		Odsetki od środków na rachunkach bankowych	100.000
		81	Odsetki	100.000
97			Różne rozliczenia	2.002.712
	9711		Subwencje ogólne dla gmin	2.002.712
		90	Subwencje ogólne z budżetu państwa	2.002.712
			Razem dochody	54.451.806

*przewodniczący Rady Miejskiej*

**Fabian Heinich**



Załącznik nr 2 do uchwały nr XXXII/354/94 Rady Miejskiej w Żninie z dnia 25 III 1994 r. w sprawie uchwalenia budżetu gminy na 1994 r.

**Plan finansowy dla zadań z zakresu administracji rządowej zleconych gminie na 1994 r. (w tys. zł)**

Dział	Rozdz.	§	Treść	Dochody w tys. zł	Wydatki w tys. zł
1	2	3	4	5	6
74			Gospodarka mieszkaniowa oraz niematerialne usługi komunalne	10.000	10.000
	7695		Pozostała działalność	10.000	10.000
		36	Usługi materialne		10.000
		88	Dotacje celowe otrzymane z budżetu państwa na finansowanie zadań bieżących zleconych gminom	10.000	
86			Opieka społeczna	3.536.094	3.536.094
	8613		Zasiłki i pomoc w naturze	2.747.000	2.747.000
		22	Świadczenia społeczne		2.747.000
		88	Dotacje celowe otrzymane z budżetu państwa na finansowanie zadań bieżących zleconych gminom	2.747.000	
	8615		Terenowe ośrodki pomocy społecznej	789.094	789.094
		11	Wynagrodzenia osobowe		404.016
		17	Nagrody z zakładowego funduszu nagród		26.200
		31	Materiały i wyposażenie		30.000
		36	Usługi materialne		103.294

1	2	3	4	5	6
		41	Składki na ubezpieczenia społeczne		193.597
		42	Składki na fundusz pracy		12.907
		43	Odpisy na zakładowy fundusz socjalny		12.720
		44	Odpisy na zakładowy fundusz mieszkaniowy		6.360
		88	Dotacje celowe otrzymane z budż. państwa na finans. zadań bież. zleconych gminom	789.094	
91			Administracja państwowa i samorządowa	518.000	518.000
	9142		Urzędy Wojewódzkie	518.000	518.000
		11	Wynagrodzenia osobowe		301.093
		17	Nagrody z zakładowego funduszu nagród		22.026
		31	Materiały i wyposażenie		12.000
		36	Usługi materialne		15.184
		41	Składki na ubezpieczenie społeczne		145.404
		42	Składki na fundusz pracy		9.693
		43	Odpisy na zakładowy fundusz socjalny		8.400
		44	Odpisy na zakładowy fundusz mieszkaniowy		4.200
		88	Dotacje celowe otrzymane z budż. państwa na finans. zadań bież. zleconych gminom	518.000	
			<b>OGÓLEM</b>	<b>4.064.094</b>	<b>4.064.094</b>

przewodniczący Rady Miejskiej Fabian Heinich

Załącznik nr 3 do uchwały nr XXXII/354/94 Rady Miejskiej w Żninie z dnia 25 III 94 r. w sprawie uchwalenia budżetu gminy na 94 r.

**Plan wydatków budżetu gminy na 1994 r. (w tys. zł)**

Dział	Rozdział	§	Treść	Kwota
1	2	3	4	5
40			Rołnictwo	4.119.000
	4404		Zwalczanie chorób zakaźnych zwierząt	9.000
		14	Wynagrodzenia agencyjno-prowizyjne	9.000
	4406		Utrzymanie urządzeń melioracji wodnych	25.000
		36	Usługi materialne	25.000
	4410		Finansowanie innych zadań	15.000
		36	Usługi materialne	15.000
	4495		Pozostała działalność	4.050.000
		40	Różne opłaty i składki	50.000
		72	Dotacje na finansowanie inwestycji jednostek budżetowych	4.000.000
	4409		Spółki wodne	20.000
		48	Pozostałe dotacje	20.000
45			Leśnictwo	80.000
	4995		Pozostała działalność	80.000
		31	Materiały i wyposażenie	40.000
		36	Usługi materialne	40.000
50			Transport	1.450.000
	5613		Utrzymanie dróg publicznych gminnych	1.450.000
		36	Usługi materialne	1.300.000
		72	Dotacje na finansowanie inwestycji jednostek budżetowych i zakładów budżetowych	150.000
70			Gospodarka komunalna	31.425.193
	7011		Zakłady gospodarki komunalnej	845.000
		47	Dotacje dla jednostek gospodarki pozabudżetowej i funduszy celowych	845.000
	7221		Oczyszczanie miasta	700.000
		36	Usługi materialne	700.000
	7231		Zieleń w miastach	700.000
		31	Materiały i wyposażenie	70.000
		36	Usługi materialne	630.000
	7261		Ulice, place, mosty i wiadukty	4.500.000
		36	Usługi materialne	3.000.000
		72	Dotacje na finansowanie inwestycji jednostek budżetowych i zakładów budżetowych	1.500.000

1	2	3	4	5
	7262		Oświetlenie ulic	2.400.000
		35	Energia	2.200.000
		36	Usługi materialne	200.000
	7393		Pracownicze ogrody działkowe	50.000
		36	Usługi materialne	50.000
	7395		Pozostała działalność	22.230.193
		11	Wynagrodzenia osobowe	97.000
		17	Nagrody z zakładowego funduszu nagród	4.126
		31	Materiały i wyposażenie	5.000
		35	Energia	25.000
		36	Usługi materialne	105.735
		37	Usługi niematerialne	5.000
		41	Składki na ubezpieczenia społeczne	45.507
		42	Składki na fundusz pracy	3.034
		43	Odpisy na zakładowy fundusz socjalny	3.194
		44	Odpisy na zakładowy fundusz mieszkaniowy	1.597
		72	Dotacje na finansowanie inwestycji jednostek budżetowych i zakładów budżetowych	21.935.000
74			Gospodarka mieszkaniowa oraz niematerialne usługi komunalne	1.135.000
	7523		Ochotnicze straże pożarne	350.000
		25	Różne wydatki na rzecz osób fizycznych	20.000
		28	Podróże służbowe krajowe	2.000
		31	Materiały i wyposażenie	25.000
		35	Energia	5.000
		36	Usługi materialne	298.000
	7552		Gospodarka gruntami i nieruchomościami	750.000
		25	Różne wydatki na rzecz osób fizycznych	150.000
		36	Usługi materialne	400.000
		37	Usługi niematerialne	200.000
	7695		Pozostała działalność	35.000
		36	Usługi materialne	35.000
79			Oświata i wychowanie	10.365.000
	7911		Szkoły podstawowe	2.700.000
		31	Materiały i wyposażenie	200.000
		36	Usługi materialne	500.000
		72	Dotacje na finansowanie inwestycji	

1	2	3	4	5	1	2	3	4	5
			jednostek budżetowych	2.000.000			37	Usługi niematerialne	75.000
	7913		Dowożenie uczniów do szkół	440.000			41	Składki na ubezpieczenie społeczne	418.460
		11	Wynagrodzenia osobowe	88.000			42	Składki na fundusz pracy	27.900
		17	Nagrody z zakładowego funduszu nagród	3.544			43	Odpisy na zakładowy fundusz socjalny	23.425
		28	Podróże służbowe krajowe	1.000			44	Odpisy na zakładowy fundusz mieszkaniowy	11.712
		31	Materiały i wyposażenie	120.950			48	Pozostałe dotacje	70.000
		36	Usługi materialne	160.968	87			Kultura fizyczna i sport	1.415.000
		40	Różne opłaty i składki	20.000		8721		Stowarzyszenia kultury fizycznej	600.000
		41	Składki na ubezpieczenie społeczne	41.195			48	Pozostałe dotacje	600.000
		42	Składki na fundusz pracy	2.746		8795		Pozostała działalność	815.000
		43	Odpisy na zakładowy fundusz socjalny	1.065			11	Wynagrodzenia osobowe	204.000
		44	Odpisy na zakładowy fundusz mieszkaniowy	532			17	Nagrody z zakładowego funduszu nagród	8.951
	8211		Przedszkola	6.975.000			28	Podróże służbowe krajowe	500
		47	Dotacje dla jednostek gospodarki pozabudżetowej i funduszy celowych	6.600.000			31	Materiały i wyposażenie	131.347
		48	Pozostałe dotacje	375.000			35	Energia	210.000
	7921		Licea ogólnokształcące	25.000			36	Usługi materialne	150.000
		48	Pozostałe dotacje	25.000			41	Składki na ubezpieczenia społeczne	95.828
	8011		Szkoły zawodowe	75.000			42	Składki na fundusz pracy	6.388
		48	Pozostałe dotacje	75.000			43	Odpisy na zakładowy fundusz socjalny	5.324
	8295		Pozostała działalność	150.000			44	Odpisy na zakładowy fundusz mieszkaniowy	2.662
		48	Pozostałe dotacje	150.000	88			Turystyka i wypoczynek	40.000
			Kultura i sztuka	3.814.000		8895		Pozostała działalność	40.000
83	8311		Muzea	900.000			37	Usługi niematerialne	20.000
		48	Pozostałe dotacje	900.000			40	Różne opłaty i składki	10.000
	8322		Biblioteki	1.464.000			48	Pozostałe dotacje	10.000
		48	Pozostałe dotacje	1.464.000	89			Różna działalność	250.000
	8331		Domy kultury	1.130.000		8995		Pozostała działalność	250.000
		48	Pozostałe dotacje	1.130.000			31	Materiały i wyposażenie	50.000
	8333		Świetlice i kluby	25.000			36	Usługi materialne	100.000
		31	Materiały i wyposażenie	10.000			37	Usługi niematerialne	50.000
		35	Energia	7.000			48	Pozostałe dotacje	50.000
		36	Usługi materialne	8.000	91			Administracja państwowa i samorządowa	9.285.000
	8341		Stowarzyszenia muzyczne, artystyczne i kulturalne	150.000		9142		Urzędy Wojewódzkie	518.000
		48	pozostałe dotacje	150.000			11	Wynagrodzenia osobowe	301.093
	8495		Pozostała działalność	120.000			17	Nagrody z zakładowego funduszu nagród	22.026
		25	Różne wydatki na rzecz osób fizycznych	10.000			31	Materiały i wyposażenie	12.000
		36	Usługi materialne	100.000			36	Usługi materialne	15.184
		37	Usługi niematerialne	10.000			41	Składki na ubezpieczenia społeczne	145.404
	8313		Ochrona zabytków	25.000			42	Składki na fundusz pracy	9.693
		36	Usługi materialne	25.000			43	Odpisy na zakładowy fundusz socjalny	8.400
85	8511		Ochrona zdrowia	630.000			44	Odpisy na zakładowy fundusz mieszkaniowy	4.200
			Szpitalne ogólne	150.000		9144		Rada Miejska	350.000
		72	Dotacje na finansowanie inwestycji jednostek budżetowych	150.000			25	Różne wydatki na rzecz osób fizycznych	290.000
	8536		Przeciwdziałanie alkoholizmowi	30.000			31	Materiały i wyposażenie	35.000
		25	Różne wydatki na rzecz osób fizycznych	10.000			36	Usługi materialne	25.000
		37	Usługi niematerialne	15.000			9145	Zarząd Miejski	180.000
		31	Materiały i wyposażenie	5.000			25	Różne wydatki na rzecz osób fizycznych	105.000
	8595		Pozostała działalność	450.000			28	Podróże służbowe krajowe	3.000
		36	Usługi materialne	450.000			31	Materiały i wyposażenie	26.000
86	8613		Opieka społeczna	8.231.094			36	Usługi materialne	15.000
			Zasiłki i pomoc w naturze	5.247.000			37	Usługi niematerialne	31.000
		22	Świadczenia społeczne	5.247.000		9146		Urząd Miejski	7.757.000
	8615		Terenowe ośrodki pomocy społecznej	1.417.594			11	Wynagrodzenia osobowe	3.630.000
		11	Wynagrodzenia osobowe	775.296			17	Nagrody z zakładowego funduszu nagród	186.875
		17	Nagrody z zakładowego funduszu nagród	37.903			28	Podróże służbowe krajowe	50.000
		28	Krajowe podróże służbowe	5.000			31	Materiały i wyposażenie	458.000
		31	Materiały i wyposażenie	25.000			35	Energia	103.200
		35	Energia	45.000			36	Usługi materialne	1.110.086
		36	Usługi materialne	135.000			37	Usługi niematerialne	180.000
		40	Różne wpłaty i składki	4.370			40	Różne opłaty i składki	50.000
		41	Składki na ubezpieczenie społeczne	346.183			41	Składki na ubezpieczenia społeczne	1.717.500
		42	Składki na fundusz pracy	23.079			42	Składki na fundusz pracy	114.500
		43	Odpisy na zakładowy fundusz socjalny	13.842			43	Odpisy na zakładowy fundusz socjalny	51.226
		44	Odpisy na zakładowy fundusz mieszkaniowy	6.921			44	Odpisy na zakładowy fundusz mieszkaniowy	25.613
	8695		Pozostała działalność	1.566.500			72	Dotacje na finansowanie inwestycji jednostek budżetowych	80.000
		11	Wynagrodzenia osobowe	892.200				Pozostała działalność	480.000
		17	Nagrody z zakładowego funduszu nagród	37.711			14	Wynagrodzenia agencyjno-prowizyjne	370.000
		31	Materiały i wyposażenie	5.092			40	Różne opłaty i składki	110.000
		36	Usługi materialne	5.000	93			Bezpieczeństwo publiczne	612.000
						9395		Pozostała działalność	612.000
							11	Wynagrodzenia osobowe	250.000

1	2	3	4	5
		17	Nagrody z zakładowego funduszu nagród	14.336
		28	Podróże służbowe krajowe	3.000
		31	Materiały i wyposażenie	40.000
		36	Usługi materialne	31.395
		37	Usługi niematerialne	3.000
		40	Różne opłaty i składki	7.000
		41	Składki na ubezpieczenie społeczne	118.950
		42	Składki na fundusz pracy	7.930
		43	Odpisy na zakładowy fundusz socjalny	4.259
		44	Odpisy na zakładowy fundusz mieszkaniowy	2.130
		72	Dotacje na finansowanie inwestycji jednostek budżetowych	130.000
94			Finanse	304.000

1	2	3	4	5
	9495		Pozostała działalność	304.000
		65	Odsetki	304.000
96			Dotacje na finansowanie zadań gosp.	952.712
	9620		Dotacje dla przedsiębiorstw gospodarki mieszkaniowej	952.712
		55	Dotacje dla gospodarki mieszkaniowej	952.712
97			Różne rozliczenia:	2.847.000
	9716		Prywatyzacja	147.000
		37	Usługi niematerialne	147.000
	9718		Rezerwy ogólne i celowe	2.700.000
		81	Rezerwy	2.700.000
			Razem wydatki	76.954.999

przewodniczący Rady Miejskiej Fabian Heinich

Załącznik nr 4 do uchwały nr XXXII/354/94 Rady Miejskiej w Żninie z dnia 25 III 94 r. w sprawie uchwalenia budżetu gminy na 94 r.

Wykaz zadań inwestycyjnych realizowanych w roku budżetowym 1994 (w tys. zł)

Lp.	Dział	Nazwa zadania	Planowane nakłady
1.	40	Budowa wodociągów wiejskich	4.000.000
2.	50	Budowa dróg gminnych	150.000
3.	70	Budowa kolektorów sanitarnych	20.800.000
4.	70	Budowa gazociągów	300.000
5.	70	Budowa budynku wielofunkcyjnego w Gorzycach	100.000
6.	70	Dokończenie stacji wodociągowej Żnin - Góra	500.000
7.	70	Adaptacja budynku komunalnego	400.000
8.	70	Budowa ulic w mieście	1.500.000
9.	70	Zakupy środków trwałych	285.000
10.	79	Budowa Szkoły Podstawowej nr 5	2.000.000
11.	85	Zakupy środków trwałych	150.000
1	91	Zakupy środków trwałych	80.000
13.	93	Zakupy środków trwałych (samochód)	130.000
		OGÓLEM	29.945.000

przewodniczący Rady Miejskiej Fabian Heinich

Zestawienie planowanych dochodów (do zmian planu budżetowego na 1994 r.) - w tys. zł.

Wyszczególnienie	Wykonanie 1993 r.	Plan według projektu	Plan po zmianach	Dynamika 4:2
1	2	3	4	5
I. Dochody od osób prawnych	8.840.506	13.050.000	13.360.000	167,8
z tego:				
- podatki, opłaty od gospodarstw rolnych	627.441	2.000.000	2.000.000	286,9
- podatek leśny	57.202	90.000	90.000	157,3
- podatek od nieruchomości	6.396.139	10.270.000	10.480.000	164,6
- podatek od środków transportu	468.413	590.000	590.000	125,9
- odsetki	291.311	100.000	200.000	68,7
II. Dochody od osób fizycznych	8.338.406	11.855.000	12.840.000	153,9
- podatki pobierane w formie łącznego zobowiązania pieniężnego	3.288.963	5.200.000	5.550.000	168,7
- podatek od nieruchomości	1.178.998	2.100.000	2.100.000	178,1

1	2	3	4	5
- podatek od środków transportu	1.707.297	2.300.000	2.800.000	164,0
- podatek od spadków i darowizn	158.250	200.000	200.000	126,4
- wpływy z karty podatkowej	1.629.972	1.690.000	1.790.000	109,8
- podatek od posiadania psów	52.672	75.000	75.000	142,4
- opłata targowa	142.285	203.000	203.000	142,7
- opłata miejscowa i administracyjna	10.456	12.000	12.000	114,8
- odsetki	169.513	75.000	110.000	64,9
III. Wpływy z opłaty skarbowej	2.249.553	1.950.000	2.300.000	102,2
IV. Udziały w podatkach z tego	13.019.113	15.260.000	16.250.000	124,8
- podatek dochodowy od osób fizycznych	12.736.684	15.100.000	16.000.000	125,6
- podatek dochodowy od osób prawnych	225.806	150.000	200.000	88,6
- odsetki	56.623	10.000	50.000	88,3
V. Dochody z majątku gminy	4.358.111	2.900.000	3.075.000	70,6
- opłaty za wieczyste użytkowanie	1.490.275	1.700.000	1.700.000	114,1
- sprzedaż majątku	1.410.939	700.000	700.000	49,6
- czynsze dzierżawne	406.624	500.000	555.000	136,5
- sprzedaż numerów telefon.	1.020.000	-	120.000	-
- dywidenda	30.273	-	-	-
VI. Pozostałe dochody	564.587	520.000	460.000	81,5
z tego:				
- świadectwa pochodzenia zwierząt	25.516	25.000	30.000	117,6
- sprzedaż drewna, piasku	30.062	15.000	30.000	99,8
- czynsze z obw. łowieckich	43.172	50.000	50.000	115,8
- zajęcie pasa drogowego	3.154	15.000	5.000	158,5
- usługi opiekuńcze	106.926	120.000	120.000	112,2
- wpływy z hal sportowych	35.607	40.000	40.000	112,3
- mandaty	21.380	25.000	25.000	116,9
- za usługi na rzecz AWRSP	252.176	150.000	100.000	39,6
- różne dochody	46.594	80.000	60.000	128,9
VII. Odsetki od środków na rachunkach bankowych	327.450	150.000	100.000	30,5
VIII. Dotacje celowe na zadania zleczone	3.430.989	7.383.000	4.064.094	118,5
IX Subwencja ogólna z budżetu państwa	1.461.753	2.002.712	2.002.712	137,0
	41.590.468	55.070.712	54.451.806	130,4

Załącznik nr 5 do uchwały nr XXXII/354/94 Rady Miejskiej w Żninie z dnia 25 III 1994 r. w sprawie uchwalenia budżetu gminy na 1994 r. Zestawienie przychodów i rozchodów gospodarki pozabudżetowej - 1994 r. (w tys. zł).

Dział	Nazwa jednostki	Stan fund. na 1 I 94 r.	Przychody	W tym dotacja z budżetu	Suma razem	Rozchody	Stan na koniec roku	Suma razem
1	2	3	4	5	6	7	8	9
83	Zniński Dom Kultury	66.163	1.270.000	1.130.000	1.334.163	1.260.000	74.163	1.334.163
83	Muzeum Ziemi Pałuckiej	239.273	1.532.000	900.000	1.771.273	1.630.000	141.273	1.771.273
83	Gminna Biblioteka Publiczna	82.786	1.464.000	1.464.000	1.546.786	1.460.000	86.786	1.546.786
70	Składowisko Odpadów Komunalnych	53.314	505.000	425.000	558.314	523.000	35.314	558.314
70	Zakład Robót Publicznych	42.727	420.000	420.000	462.727	440.000	22.727	462.727
70	Przedszkola	783.842	7.291.896	6.600.000	8.075.738	7.640.000	435.738	8.075.738
	Razem	1.266.105	12.482.896	10.939.000	13.749.001	12.953.000	796.001	13.749.001

przewodniczący Rady Miejskiej Fabian Heinich

**Uchwała nr XXXII/351/94**

**Rady Miejskiej w Żninie  
z dnia 25 III 1994 r.**

w sprawie: **zatwierdzenia gminnego planu rekultywacji na 1994 rok**

Na podstawie art. 18 ust. 1 ustawy z dnia 8 III 1990 r. o samorządzie terytorialnym (Dz. U. nr 16 poz. 95 z późn. zm.)

**Rada Miejska uchwała:**

§ 1

Zatwierdzić Gminny Plan Rekultywacji na 1994 rok stanowiący załącznik do uchwały.

§ 2

Wykonanie uchwały powierzyć Zarządowi Miejskiemu.

§ 3

Uchwała wchodzi w życie z dniem ogłoszenia.  
*przewodniczący Rady Miejskiej*

**Fabian Heinich**

Załącznik do Uchwały Nr XXXII/351/94 z dnia 25 marca 1994 r.

**Plan robót rekultywacyjny na 1994 rok**

1. Droga Rydlewo-Żnin oznaczona odpowiednio jako działki Nr 78 i 1383 długości 1560 m za kwotę ogólną 346.152.000 zł do realizacji etapami w miarę posiadanych środków finansowych począwszy od strony Żnina.

Dokumentacja opracowana przez Wojewódzkie Biuro Geodezji i Terenów Rolnych w Bydgoszczy Nr WBG-ur 7429-3/9/3/93.

**Uchwała nr XXXII/356/94**

**Rady Miejskiej w Żninie  
z dnia 25 III 1994 r.**

w sprawie: **zmiany uchwały nr XII/129/91 Rady Miejskiej w Żninie z dnia 21 czerwca 1991 r. w sprawie lokalizacji handlu obwoźnego w Żninie, ogłoszenia wysokości dziennych stawek opłaty targowej i sposobu jej poboru**

**oraz ogłoszenia regulaminu targowiska**

Na podstawie art. 18 ust. 2, pkt 8, art. 40 ust. 1, art. 41 ust. 1 ustawy z dnia 8 III 1990 r. o samorządzie terytorialnym (Dz. U. nr 16 poz. 95 z późn. zm.), art. 19 pkt. 1 lit. a i pkt 2 ustawy z dnia 12 stycznia 1991 r. o podatkach i opłatach lokalnych (Dz. U. nr 9 poz. 31 z późn. zmianami)

**Rada Miejska uchwała:**

§ 1

1. W uchwale nr XII/129/91 Rady Miejskiej w Żninie z dnia 21 czerwca 1991 r. w sprawie lokalizacji handlu obwoźnego w Żninie, ogłoszenia wysokości dziennych stawek opłaty targowej i sposobu jej poboru oraz ogłoszenia regulaminu targowiska wprowadza się następujące zmiany:

1) pkt II otrzymuje brzmienie:

Opłata dzienna za jedno stanowisko na Placu Zamkowym wynosi:

- a) dla handlu obwoźnego - 10.000 zł
- b) dla pozostałego handlu - 50.000 zł

§ 2

Wykonanie Uchwały powierza się Zarządowi Miejskiemu.

§ 3

Uchwała wchodzi w życie z dniem ogłoszenia.

*przewodniczący Rady Miejskiej*

**Fabian Heinich**

**Uchwała nr XXXII/357/94**

**Rady Miejskiej w Żninie  
z dnia 25 III 1994 r.**

w sprawie: **oceny pracy Komendanta Rejonowego Policji w Żninie**

Na podstawie art. 18 ust. 1 w zw. z art. 7 ust. 1 pkt 14 ustawy z dnia 8 III 1990 r. o samorządzie terytorialnym (Dz. U. nr 16 poz. 95 z późn. zm.)

**Rada Miejska uchwała:**

§ 1

Oceń negatywnie dotychczasową pracę Komisa-

rza Zbigniewa Jarosza na stanowisku Komendanta Rejonowego Policji w Żninie.

§ 2

Powiadomić Komendanta Wojewódzkiego Policji w Bydgoszczy o treści podjętej uchwały.

§ 3

Uchwała wchodzi w życie z dniem podjęcia.

*przewodniczący Rady Miejskiej*

**Fabian Heinich**

**Uchwała nr XXXII/358/94**

**Rady Miejskiej w Żninie  
z dnia 25 III 1994 r.**

w sprawie: **ustalenie opłat za dostarczanie wody i ścieków odprowadzanych do oczyszczalni ścieków oraz opłat za dostarczanie energii cieplnej**

Na podstawie art. 18 ust. 1 w zw. z art. 7 ust. 1 pkt 3 ustawy z dnia 8 III 1990 r. o samorządzie terytorialnym (Dz. U. nr 16 poz. 95 z późn. zm.)

**Rada Miejska uchwała:**

§ 1

Ustalić cenę 1 m<sup>3</sup> dostarczanej zimnej wody w wysokości 4.600 zł/m<sup>3</sup>.

§ 2

Ustalić cenę 1 m<sup>3</sup> ścieków odprowadzanych do oczyszczalni ścieków w wysokości 4.700 zł/m<sup>3</sup>.

§ 3

Podwyższyć dotychczas obowiązujące stawki za dostarczaną energię cieplną i ciepłą wodę do wysokości cen urzędowych.

§ 4

Wykonanie uchwały powierzyć Zarządowi Miejskiemu.

§ 5

Uchwała wchodzi w życie z dniem 1 kwietnia 1994 roku po uprzednim ogłoszeniu.

*przewodniczący Rady Miejskiej*

**Fabian Heinich**



**88-400 ŻNIN  
UL. MICKIEWICZA 37,  
TEL. 22-628**

# OKNA PCV

Profile **POLTROCAL** i **PANORAMA** Okucia **AUBI**

Uprzejmie informuję,  
iż z dniem 15.03.1994 r

## KANCELARIA ADWOKACKA

**mgr Jolanty W. Chwiałkowskiej**

została przeniesiona do budynku  
Wielobranżowej Spółdzielni  
Rzemieśniczej, przy Pl. Wolności 21,  
Żnin, tel. 208-84.  
Godziny przyjęć: poniedziałki i środy  
od godz. 12<sup>00</sup> - 15<sup>00</sup>.

**ZAPAMIĘTAJ TEN ZNAK,  
TO**



**GWARANCJA JAKOŚCI!**

mięso, wędliny,

świeże i bez środków chemicznych.

**SKLEP MIĘSNY - ST. KWIECIŃSKI**


Żnin, ul. Śniadeckich 13, czynny 7<sup>00</sup> - 18<sup>00</sup>

**NOWA ← → FIRMA**

## EKO-TRANS

Żnin, ul. Dąbrowskiego 39  
poleca:

- usługi transportowe do 1,5 t,
- wywóz nieczystości płynnych w godzinach rannych i popołudniowych.

 **20-161**



**Pałucka Centrala Nasienna  
w Żninie,**

**Magazyny: Rogowo,  
Janowiec Wlkp., Żnin,**

oferujemy kwalifikowane  
sadzeniaki:

- Aster, - Orlik, - Miła, - Ibis, - Drop
- Cena 220.000 za 100 kg.

Od każdego jednego kwintala należy się rolnikowi dotacja w wysokości 45.000 zł do odbioru na podstawie dokumentu zakupu w rejonowych punktach ODR Minikowo w ciągu jednego miesiąca.

## szachy

Szachiści ZDK I Żnin w ostatnim spotkaniu zremisowali z silną drużyną Ikar Bydgoszcz. W następnej rundzie wyjeżdżają do Kruszwicy. Przedstawiamy aktualną tabelkę klasy okręgowej w szachach:

1. MKS Emdek Bydgoszcz	36,0 pkt
2. Ikar Bydgoszcz	35,0 pkt
3. Goplo Kruszwica	34,5 pkt
4. Krajna Sępólno	32,5 pkt
5. Zremb SOKiS Solec Kuj.	32,0 pkt
6. ZDK I Żnin	30,0 pkt
7. MDK nr 1 Bydgoszcz	29,0 pkt
8. Gambit I Świecie	26,5 pkt
9. Myśliwiec Gostycyn	20,5 pkt
10. Wisła Nowe	15,0 pkt
11. Unia Gniewkowo	14,0 pkt
12. Chemik II Bydgoszcz	13,0 pkt

## Klasa A

1. LZS I Kruszwica	37,0 pkt
2. Dąb Barcin	26,5 pkt
3. Zjednoczeni Trzemeszno	24,0 pkt
4. Sparta Janowiec	21,5 pkt
5. ZDK II Żnin	21,0 pkt
6. Forteca Pakość	17,0 pkt
7. LZS II Kruszwica	15,0 pkt

W następnych spotkaniach grają: Dąb Barcin - LZS II Kruszwica, ZDK II Żnin - Forteca Pakość, przerwę ma Sparta Janowiec; powyższe spotkania rozegrane zostaną 10 kwietnia br. (gh)

## koszykówka

## WALKOWER DLA UNII

Oto tabelka po dwóch rundach A klasy seniorów i kadetów. Dalsze rozgrywki toczyć się będą bez drużyny bydgoskiej Astorii.

1. Astoria Bydg. (sen.)	14 28 1664:889
2. Astoria Bydg. (jun.)	14 25 1272:1065
3. Szubinianka-Ogr. (sen.)	14 23 1172:1188
4. Unia Solec Kuj. (sen.)	14 20 887:1086
5. KK Kruszwica (sen.)	14 19 1036:1215
6. Astoria Bydg. (kad.)	14 18 1090:1286
7. MDK Żnin (sen.)	14 17 1068:1249
8. Unia Solec Kuj. (jun.)	14 15 992:1193

Drużyna MDK Żnin faktycznie rozegrała trzynaście meczów, nie wyjechała na mecz z seniorami Solca Kujawskiego. Wydział Gier i Dyscypliny OZKosz. mecz ten uwzględnił jako walkower dla drużyny Unii.

Najlepiej rzucający: Maciej Batkowski (Astoria) 333 pkt, Adam Adamczewski (Szubinianka) 329, Tomasz Malec (MDK Żnin) 297, Maciej Specjal (Astoria) 284, Krzysztof Walczak (Unia) 270, Robert Malecki (Astoria) 260, Piotr Wojtasik (KK) 231, Filip Cholewiński (Astoria) 231, Piotr Przywara (MDK Żnin)

222 i Daniel Wypych (Szubinianka) 215.

Okręgowy Związek Koszykówki postanowił, że rozgrywki będą toczyć się dalej (mecz i rewanż), ale już bez drużyny Astorii, które uczestniczą obecnie w rozgrywkach makroregionu.

23 marca w hali miejskiej w Żninie drużyna MDK rozegrała już pierwszy mecz w drugiej fazie rozgrywek. Przeciwnikiem drużyny ze Żnina była drużyna seniorów Unii Solec Kuj. Mecz, który momentami mógł się podobać, przyniósł zwycięstwo drużynie MDK 82:73 (40:42). Punkty dla MDK zdobyli: P. Przywara 24 (2x3), T. Malec 20, R. Szypowski 16, S. Nowicki 14, P. Brzeziński 4, R. Pulikowski 4. Dla Unii najwięcej bramek zdobyli: M. Rujner 22, K. Walczak 18.

Przy okazji meczu należy również napisać o grupie kibiców przychodzących na mecz z hębnem i wspaniale dopingującej drużynie MDK-u, choć grupa ta jest nieco osamotniona na trybunach hali. Zachęcamy innych do odwiedzin w hali! (gb, tm)

## piłka nożna

## UŚCIKOWO OSTRO TRENUJE

Zespół piłkarski LZS Uścikowo pilnie przygotowuje się do rozgrywek rundy rewanżowej w B klasie. Pierwszy mecz mistrzowski rozegra on na własnym boisku w dniu 9.04 br. (sobota) o 11<sup>00</sup> z FC Bruźni. Ostatnio zespół rozegrał dwa spotkania kontrolne. W pierwszym pokonał u siebie Oriona Dziewierzewo 5:1 (2:1); bramki dla gospodarzy zdobyli: Grzegorz Podgórski 2 i po jednej Wiktor Gebler, Waldemar Świtala i Przemek Krzysztofiak.

W drugim spotkaniu rozegranym w Żninie wygrali z juniorami starszymi Paluczanki Żnin 6:4 (2:1). Drużyna grała w składzie: Jan Ratajczak,

Marcin Sztanga, Paweł Cieślak, Wiktor Gebler, Józef Czekala, Dariusz Sztanga, Mariusz Ratajczak, Piotr Brzeziński, Włodzimierz Sadowski, Grzegorz Podgórski, Jacek Trudnowski, Waldemar Świtala, Przemek Krzysztofiak i Piotr Adamski. Bramki dla Uścikowa zdobyli: Grzegorz Podgórski 2, Wiktor Gebler 2 i po jednej Przemek Krzysztofiak i Piotr Brzeziński. Trenerem drużyny jest Marian Pawłowski a kierownikami Ryszard Sztanga. Temu sympatycznemu zespołowi życzymy powodzenia w meczach mistrzowskich i awansu do klasy A. (gh)

## PRZEDWOJENNY PIŁKARZ - FRANCISZEK DYMOWSKI

W Kcyni przy ul. Ogrodowej 3 mieszka Franciszek Dymowski - w latach 1932 - 35 jeden z czołowych piłkarzy żnińskiego Katolickiego Stowarzyszenia Młodzieży Polskiej.

Urodził się 16 VIII 1914 r. w Jaroszewie. Po kilku latach rodzice przeprowadzili się do Żnina. W latach 20-tych mieszkał u krewnych w Bydgoszczy, gdzie też pobierał naukę. Tam jako młodzieniec związał się z klubem piłkarskim Brda Bydgoszcz grając w jego pierwszej drużynie. Przyjeżdżając do

rodziców do Żnina grał w drużynie KSMP Żnin jako środkowy napastnik. W okresie okupacji wywieziony był do obozu pracy w Berlinie. Po wojnie w 1947 r. założył rodzinę i po dzień dzisiejszy mieszka w Kcyni.

Pan Franciszek Dymowski mimo prawie 80 lat pamięta piłkarzy żnińskich z lat 30-tych (wielu już niestety nie żyje) jak i ważniejsze mecze, szczególnie z drużynami poznańskimi. Dziś publikujemy z jego archiwum zdjęcie wykonane około 1935 roku. (jóm)



Zdjęcie z ok. 1935 r. - piłkarze żnińscy są w ciemnych koszulkach i jasnych spodenkach. Franciszek Dymowski stoi piąty z prawej.

## PIERWSZE PUNKTY SPARTY

W trzeciej kolejce rundy wiosennej o mistrzostwo klasy A Sparta Janowiec podejmowała drużynę Gopla Kościeszczyk. Gospodarze po dwóch porażkach obudzili się wreszcie z zimowego letargu, w drużynie widać było chęć do gry, a wraz z nią powróciła nadzieja na awans. Zadowoleni byli kibice, a że mecz odbywał się w przedświąteczną sobotę śpiewali gromko Sparta, Sparta Alleluja. Spartanie uzyskali już do przerwy prowadzenie 2:0 ze strzałów weterana Jerzego Pieluszczyka i Henryka Różnowskiego. Kiedy na 15 minut przed końcem spotkania padła trzecia bramka, zdobyta przez Adama Guziolka, gościom odmówiły posłuszeństwa nerwy. Sędzia ukarał czerwoną kartką jednego z graczy za dość niewybredną pyskówkę, zaraz potem kolejny zawodnik za brutalną grę ujrzał żółty oraz czerwony kartonik. Mimo tak znacznego osłabienia przeciwnika i wielu wymśnionych okazji, gospodarze nie potrafili skierować piłki do siatki i podwyższyć wyniku. (cz)

Występujący w tej samej grupie co Sparta piłkarze LZS Świątkowo przy odrobinie szczęścia mogli przywieźć z Gniewkowa jeden cenny punkt. Ulegli oni tamtejszej Unii 3:2 (do przerwy 0:1). Strzelcami bramek dla LZS byli Henryk Wawrzyński i Mariusz Lobodziak. (cz)

W rozegranym w przedświąteczną sobotę (2.04) meczu piłkarskim o mistrzostwo A klasy piłkarze MLKS Orzeł Kcynia pokonali na własnym boisku piłkarzy Piasta Złotniki Kujawskie 3:1 (1:1). Bramki dla Kcyni strzelili: Luszczyński, Domżałski, Paszkiewicz. (jóm)

## WEEKEND NA TRYBUNACH

9 IV 94 r. (sobota), godz. 15<sup>00</sup>, stadion miejski w Barcinie: mecz rundy wiosennej o mistrzostwo klasy A grupy II: Dąb Barcin - Orzeł Kcynia.

10.04 94 r. (niedziela) godz. 14<sup>00</sup>, boisko sportowe w Dzewierzewie, gmina Kcynia: mistrzostwo kl. B seniorów grupy III w rundzie wiosennej sezonu 93/94: Orion Dzewierzewo - Victoria Ciesleszyn.

## W WIELKĄ SOBOTĘ BEZ BRAMEK

Pałuczanka - Czarni Nakło n/Notecia 0:0, żółta kartka: **Marek Pietrasik** (Czarni), sędziował **Wojciech Wieczorkiewicz** (Kruszwica).

Żnin: Dobra pogoda na stadion przy ul. Gnieźnieńskiej ściągnęła sporo sympatyków oraz grupkę kibiców przyjezdnych. Po meczu zadowoleni byli ci ostatni i to jedynie z wywalzonego przez ich pupili remisu. Poziom spotkania był mierny. Trzeba dodać, że goście byli wymagającym przeciwnikiem. Wykładnikiem ich gry jest to, że w trzech rozegranych spotkaniach tej rundy zdobyli 5 punktów. Zaś gospodarze tylko dwa. Na dodatek obie drużyny znajdują się w strefie zagrożonej spadkiem i podeszły do tego spotkania skoncentrowane. Walka toczyła się głównie w środkowej strefie boiska, a akcje kończyły się przed polem karnym. Goście już na początku spotkania w 13 i 15 min. groźnie zagrozili bramce **Wituckiego**. W ostatniej chwili obrońcy: **Polaszewski** i **Cichowicz** uratowali zespół od utraty bramki. Z kolei dla gospodarzy nie wykorzystali stuprocentowych sytuacji **Tomasz Kowalik** i **Andrzej Lisiecki**.

W drugiej połowie spotkania tempo gry nieco osłabło. Brak goli to przede wszystkim zasługa gospodarzy, którzy stworzyli kilka wyborych sytuacji strzeleckich, ale ich nie wykorzystali. Do tego dostosowali się też goście. I padł wynik remisowy, który nie krzywdzi żadnej z drużyn. Można nawet odnieść takie wrażenie, że zarówno goście jak i gospodarze myślami byli już raczej przy świątecznej biesiadzie. W ogóle to *Piłkarskie Święta Wielkanocne* przeszły dzisiaj wyłącznie do legendy. Tradycja w narodzie ginie. Brakuje wielkich sportowych widowisk uświetniających początek wiosny. Teraz

### TERMINARZ SZUBINIANKI

Seniorzy *Szubinianki* rozegrali pierwsze mecze. **Jacek Masłowski** i **Krzysztof Rusinek** wznowili treningi. Zajęcia z seniorami nadal prowadzić będzie **Piotr Majdziński**, a z młodzikami starszymi **Jacek Masłowski**.

Terminarz rozgrywek rundy wiosennej przedstawia się następująco:

#### Seniorzy klasy A

2 kwietnia godz. 11<sup>00</sup> z *Tarpanem Mroca*  
17 kwietnia godz. 11<sup>00</sup> z *Piastem Złotniki Kuj.*  
15 maja godz. 11<sup>00</sup> z *Gwiazdą Bydgoszcz*  
22 maja godz. 11<sup>00</sup> z *Gryfem Sicienko*  
29 maja godz. 11<sup>00</sup> z *Unią Solec Kuj.*  
5 czerwca godz. 16<sup>00</sup> z *Zrywem Strzelce Górne*

#### Młodzicy starsi

17 kwietnia godz. 13<sup>30</sup> z *Spójnią Białe Błota*  
1 maja godz. 11<sup>00</sup> z *MKS SP nr 44 Bydgoszcz*  
22 maja godz. 13<sup>30</sup> z *Chemikiem II Bydgoszcz*  
5 czerwca godz. 11<sup>00</sup> z *Spartą Janowiec Wlkp.* (zj)

### ŚLUB DUDKIEWICZA

W sobotę 9 kwietnia br. stan cywilny zmienia piłkarz *Pałuczanki* **Adam Dudkiewicz**. Wybranką jest **Ewa Górna** (żninianka). Uroczystość w Urzędzie Stanu Cywilnego odbędzie się o godz. 12<sup>30</sup> a ślub kościelny o 16<sup>00</sup> w kościele p.w. NMP. Młodej parze *Pałuki* życzą wszelkiej pomyślności. (gb)

◆ 21 kwietnia na Stadionie Miejskim w Szubinie rozegrane zostaną zawody w piłce nożnej chłopców *Piłkarska kadra czeka*. Między innymi udział wezmą drużyny z *Białych Błot*, *Kcyni*, *Łabiszyna*, *Nakła*, *Szubina*. Następne mecze przewidziane są w maju. (zj)

◆ Zespół *LZS Olimpia* Dąbrowa w przedświąteczną sobotę 2.04. br. na własnym stadionie rozegrał trzeci mecz rundy wiosennej z zespołem *LZS Kujawiak* Sukowy gmina Kruszwica. Mecz zakończył się bezbramkowym wynikiem. (pd)

ucieka się od organizacji imprez sportowych w Święta Wielkiejnocy. Jak zapewne pamiętają starsi kibice, święta te kojarzyły się z wielkimi wydarzeniami piłkarskimi. Tłumy kibiców przerywały świąteczną biesiadę i ciągnęły na stadiony, co z pewnością wychodziło im na zdrowie - umiar w jedzeniu i piciu jest ze wszech miar zalecany - i przynosiło wspaniałą porcję wrażeń i doznań spoza suto zastawionego stołu. Obecnie stoły może nie tak obficie zastawione, ale każdy przerywnik dla zdrowia - od jedzenia, picia i telewizji - bardzo by się przydał wszystkim miłośnikom futbolu i nie tylko. Przepraszam za te uwagi i zalecenia na przyszłość, ale o samym spotkaniu piłkarskim nie było co więcej pisać.

*Pałuczanka*: **Witucki 8, Przywara 5, Połaszewski 6, Cichowicz 7, Tubisz 4, Liana 4, R. Lisiecki 4, Dutkiwicz 3** (do 70 min. **Kośmicki**), **Kowalik 4** (do 75 min. **Danelski**), **Stelmaszewski 5, A. Lisiecki 5**. Trener **Adam Białożyński**, II trener **Jerzy Patalas**, kierownik drużyny **Błażej Gaczkowski**.

Kolejne spotkanie piłkarze *Pałuczanki* rozegrają 9 kwietnia br. (sobota) godz. 15<sup>00</sup>. Juniorzy starsi i młodzicy starsi spotkają się w pierwszych meczach mistrzowskich ze *Spartą* Janowiec Wielkopolski w Janowcu.

GRZEGORZ BERDYSZ

### halowa piłka nożna

## PRACOWITY TYDZIEŃ PIĄTEK PIŁKARSKICH

Pracowicie spędzili przedświąteczny tydzień zespoły występujące w II lidze piątek piłkarskich. We wtorek 29 marca rozegrały VI kolejkę, a już za dwa dni spotkały się ponownie, aby rozegrać mecze VII kolejki. Nie można tego jedynie powiedzieć o drużynach *Jadownik* i *Policji*, które w ogóle nie przybyły do Miejskiej Hali Sportowej.

Oto w telegraficznym skrócie dokumentacja VI i VII kolejki II ligi (serii B):

*Cukrownia - Straż Pożarna* 1:1 (1:0). Bramki dla *Cukrowników*: **P. Ostrowski**, a dla *Strazy*: **W. Jasnowski**. Żółta kartka **P. Książkiewicz** (*Cukrownia*).

*PKS II - Rajcowie* 0:0

*Jadowniki - Policja* - drużyny nie stawily się.

Przypomnijmy, że w rozegranym wcześniej awans meczu na szczycie *Szelejewo* zremisowało ze *Spomaszem* 1:1 (1:1). Bramki: **M. Bachorski** dla *Szelejewa* i **L. Staniszewski** dla *Spomaszu*. Żółte kartki: **L. Staniszewski** (*Spomasz*) i **M. Bachorski** (*Szelejewo*).

W VII kolejce (31 marca) *Rajcowie* i *PKS II* zdobyli punkty walkowerem, gdyż *Policja* i *Jadowniki* nie stawily się na boisku. W pozostałych meczach zanotowano następujące rozstrzygnięcia:

*Szelejewo - Cukrownia* 0:1 (0:0), zwycięską bramkę dla *Cukrowni* zdobył **M. Pawlak**.

*Straż Pożarna - Spomasz* 2:1 (1:1); bramki: **S. Wachowski** dwie dla *Strazy*, a dla *Spomaszu* - **P. Wachowski**. Żółta kartka **H. Drzewiecki** (*Spomasz*).

Tabela II ligi po I rundzie spotkań:

1. <i>Szelejewo</i>	7	11	20-3
2. <i>Spomasz</i>	7	10	12-4
3. <i>Cukrownia</i>	7	10	11-5
4. <i>Straż Pożarna</i>	7	10	12-10
5. <i>Rajcowie</i>	7	5	4-5
6. <i>PKS II</i>	7	4	5-11
7. <i>Policja</i>	7	2	4-16
8. <i>Jadowniki</i>	7	2	4-19

Pierwsze mecze rundy rewanżowej drugoligowcy rozegrają w piątek 8 kwietnia, początek od godz. 20<sup>00</sup>. Spotkają się (w nawiasach wyniki z poprzedniej rundy): *Rajcowie-Policja* (1:2), *Spomasz-Cukrownia* (2:0), *Jadowniki-PKS II* (2:0), *Szelejewo-Straż Pożarna* (5:1).

## PO CZWARTEJ KOLEJCE SAME NIESPODZIANKI

Relację ze spotkania *Pałuczanki* publikujemy obok. O mały włos doszłoby do dużej niespodzianki w Przysiersku, gdzie zamykająca tabelę *Sparta* na swoim boisku przegrała tylko z liderującą *Chojniczanką* 1:2, do przerwy 0:0. Zwycięska bramka padła na 3 minuty przed końcem spotkania. *Cuiavia* Inowrocław rozgromiła na swoich włościach *Victorię* Koronowo aż 7:1. Do niespodzianki należy zaliczyć porażkę *Zagłębia* Bielawy na swoim boisku ze *Zjednoczonymi* Trzemeszno 0:4. *Krajna* Sepólno wygrała z *Unią* Janikowo 1:0, ale straciła na kilka spotkań *Jaszczaka* za czerwoną kartkę. Następną czerwoną kartkę ujrzał zawodnik *Brdy* Bydgoszcz **Raczkowski** w meczu z *Zawiszą II*. *Zawisza II* wygrał to spotkanie 1:0, a zwycięską bramkę zdobył **Jacek Kot**. Spotkanie sędziował **Roman Kostrzewski**.

Wracając do spotkania *Gopło/Zjednoczeni* Kruszwica - *Brda* Bydgoszcz przegranym przez *Brdę* 0:1 należy dodać, iż wynik spotkania został zweryfikowany dla *Gopła*, które zdobyło dwa punkty. *Pałuczanka* utrzymała 14 pozycję w tabeli z 17 punktami zdobywając 30 a tracąc 34 bramki. (gb)

*masz-Cukrownia* (2:0), *Jadowniki-PKS II* (2:0), *Szelejewo-Straż Pożarna* (5:1).

5 kwietnia VIII kolejkę spotkań rozegrały zespoły występujące w I lidze. W pierwszym spotkaniu *Barcelona* zremisowała z *Kamerunem* 1:1 (0:0). Bramki: **J. Strzelecki** dla *Barcy*, a dla *Kamerunu* **M. Porowski**. Żółta kartka **R. Ludwiczak** (*Kamerun*).

W kolejnym meczu *Taxi* pokonało przodownika tabeli czyli zespół *PKS-u* 3:2 (2:1). Bramki dla zwycięzców: **J. Boroch** i **P. Kanarkowski** - 2, dla *PKS-u*: **A. Pieczyński**, **A. Brzykcy**. Żółta kartka: **E. Marczyński** (*Taxi*).

I wreszcie na zakończenie *Pałuczanka Old-boy* zremisowała 1:1 (1:0) z *Pol-Tuszem*. Bramki: **J. Nowak** (*Old-boy*) i **G. Potempa** (*Pol-Tusz*).

#### Tabela I ligi po VIII kolejce:

1. <i>PKS</i>	8	12	36-15
2. <i>Pol-Tusz Jaroszewo</i>	8	11	22-11
3. <i>Pałuczanka Old-boy</i>	8	9	26-25
4. <i>Taxi</i>	8	8	23-28
5. <i>Kamerun</i>	8	6	13-18
6. <i>Barcelona</i>	8	2	13-36

W poniedziałek (11 kwietnia) drużyny I ligi rozegrają IX przedostatnią kolejkę spotkań. Zestaw par przedstawia się następująco (w nawiasach wyniki z poprzedniej rundy): *Kamerun-PKS* (1:2), *Barcelona - Pałuczanka* (2:9) i *Taxi - PolTusz* (3:4). Zapowiadają się ciekawe spotkania mogące mieć wpływ na końcowy układ tabeli. Zapraszamy na halę! (kl)

### piłka ręczna

◆ 7 kwietnia o godz. 10<sup>00</sup> na boisku Szubińskiego Ośrodka Sportowego odbędą się Gminne Zawody w piłce ręcznej szkół podstawowych kl. VI-VIII chłopców a 12 kwietnia - dziewcząt. (zj)

### lekka atletyka

◆ 5 marca w Rynkowie koło Bydgoszczy zainaugurowano sezon biegowy. W biegu na 3.000 m wzięło udział 30 zawodników oraz 96 w biegu głównym na 6.000 m. W imprezie tej nie zabrakło grupy *Klubu Biegacza* z Szubina. (zj)



## KOMUNIKATY

### PRZETARG

Zarząd Miejski w Żninie ogłasza przetarg nieograniczony na modernizację ulicy Browarowej w Żninie na odcinku 150 mb.

Zakres modernizacji:

1. Poszerzenie ulicy o jeden pas ruchu (wg dokumentacji), 2. Na istniejącej drodze częściowa wymiana podbudowy (zgodnie z badaniami laboratoryjnymi nośności), 3. Ułożenie nowej warstwy bitumicznej na całej powierzchni ulicy objętej modernizacją, 4. Przeważenie krawężników oraz ułożenie chodników (zgodnie z dokumentacją techniczną).

Szczegółowe dane oraz dokumentacja techniczna do wglądu w Urzędzie Miejskim w Żninie ul. 700-lecia 39, pokój nr 30, tel. 20-301 w. 51.

Oferty w zaklejonach kopertach należy składać w sekretariacie Urzędu Miejskiego w Żninie do dnia 21.04. 1994 r. Zastrzega się prawo unieważnienia przetargu bez podania przyczyny.

Zarząd Miejski

### PRZETARG

Zespół Szkół Rolniczych w Janowcu Wielkopolskim, ul. 3 Maja 30 ogłasza przetarg nieograniczony na sprzedaż:

1. Ciągnik C-360, rok produkcji 1977, cena wywoławcza 22.287.800 zł.
2. Autobus Jelcz, rok produkcji 1964, cena wywoławcza 27.500.000 zł.
3. Przyczepa osobowa, rok produkcji 1978, cena wywoławcza 5.580.000 zł.

Wadium w wysokości 10% ceny wywoławczej płatne w kasie Zespołu Szkół Rolniczych do godziny 11<sup>00</sup> w dniu przetargu.

Przetarg odbędzie się 14 IV 1994 r. o godzinie 13<sup>00</sup> w siedzibie Zespołu Szkół Rolniczych w Janowcu Wielkopolskim.

Pojazdy można oglądać w dniu poprzedzającym przetarg, tj. 13 IV 94 r. od godziny 10<sup>00</sup> do 14<sup>00</sup>.

Zastrzega się prawo unieważnienia przetargu bez podania przyczyny.

*Calej rodzinie, wszystkim  
znajomym, sąsiadom  
i przyjaciółom,  
którzy towarzyszyli  
w ostatniej drodze naszej  
kochanej mamie*

ś. † p.

**JULIANNIE PRZYBYŁE**

*serdeczne podziękowania  
składają córki*

## POLEMIKI

### JAK SIĘ LICZY W KOŃCU TE ŚREDNIE?

Na Sesji Rady Miejskiej 25 marca br. dotyczącej m.in. ustalenia cen za ciepło, wodę i ścieki padła kwota średniej płacy w naszym zakładzie - 4.200.000 zł (za dwa miesiące 1994 r.). Informujemy, że na średnią składają się wynagrodzenia osobowe pracowników oraz odprawy z tytułu odejścia na rentę, emeryturę, jubileuszówka itp. (wystąpiły w tym okresie).

Nasuwa się pytanie - czy jeżeli zakład zwolniłby np. 40 pracowników i wypłacił im należne pieniądze, to średnia płaca pracowników z tego okresu wyniosłaby 10.000.000 (!) Czy inne zakłady nie wypłacają pracownikom żadnych odpraw? (Szczególnie dotyczy to zwolnień z przyczyn ekonomicznych).

Jeżeli już dalej ujawniamy danym, to może Rada Nadzorcza ŻPWIEC poda, jakie miała średnie wynagrodzenie za dwa miesiące 1994 r.? Może te 4.200.000 to właśnie ta średnia? Dla przypomnienia podajemy, że wynagrodzenie Rady Nadzorczej obciąża koszty NASZEGO zakładu i również wchodzi w cenę ciepła, wody i ścieków.

Dlaczego jeden z radnych grzmi jak lew, gdy mówi się o wynagrodzeniach ludzi pracujących przez cały miesiąc, a zapomina, że sam jako radny ustalił wynagrodzenie dla Rady Nadzorczej ŻPWIEC w wysokości jednej średniej krajowej - miesięcznie za jedno (a może żadne) posiadzenie w miesiącu!

Życzylibyśmy sobie, żeby średnia w naszym zakładzie była w takiej wysokości.

Komisja Zakładowa NSZZ Solidarność  
i KZZ Ciepłowników w WEC Żnin

**W ŻNINIE,  
W APNIE  
I W SZUBINIE Z  
PAŁUKAMI  
NIKT NIE ZGINIE!**

*Ordynatorowi  
oddziału wewnętrznego  
Zespołu Opieki Zdrowotnej w Żninie  
dr. Ignacemu Gocowi*

*oraz  
dr. Jackowi Boguckiemu  
za okazaną opiekę i pomoc  
w ostatnich chwilach życia  
zmarłej Henryki Krygier*

*serdeczne podziękowania  
składają Rodzina*

12.04.94 r. - w godz. 14<sup>00</sup> do 16<sup>00</sup>  
w Urzędzie Miejskim w Żninie  
przy ul. 700-lecia 39 dyżur będzie pełnił  
- radny Jan Rogosz przewodniczący  
Komisji Działalności Gospodarczej.



## KINO

Kino Pałaczanin - Żnin

8 IV: *Denis roabiaka*, USA, od 12 l., 16<sup>00</sup>,

*Red Rock West*, USA, od 15 l., 18<sup>00</sup>

9 IV: *Denis rozabiaka*, USA, od 12 l., 16<sup>00</sup>,

*Super Mario Bros*, USA, od 12 l., 18<sup>00</sup>

10-11 IV: *Super Mario Bros*, USA, od 12 l., 18<sup>00</sup>

14 IV: *Dobry człowiek w Afryce*, USA, od 15 l., 17<sup>00</sup>,

*Pole rażenia*, USA, od 15 l., 19<sup>00</sup>

Kino Orzeł - Kocyna

10-11 IV: *Stallone Cliffhanger na krawędzi*, od 15 l.

seanse o 16<sup>30</sup> i 18<sup>30</sup>, bilety 20 tys., ulgowe 15 tys.



## OGŁOSZENIA

### DZIAŁKI, LOKALE

- Sprzedam działkę w Żninie 1500 m<sup>2</sup>. Bydgoszcz, tel. 22-13-82.
- Zamienię mieszkanie komunalne 64 m<sup>2</sup> z ogrodem przy domu na mniejsze w bloku. Żnin, tel. 22-392 po godz. 17<sup>00</sup>.
- Kupię mieszkanie 3-pokojowe lub większe w rozliczeniu może być komfortowe M-2 w Żninie. Żnin, tel. 22-858.
- Komfortowe M-2 sprzedam lub zamienię na minimum M-4 z dopłatą w Żninie. Żnin, tel. 22-858.
- Pilnie kupię kawalerkę lub M-3. Żnin, tel. 21-891.
- Sprzedam dom jednorodzinny, 7-pokojowy plus kuchnia, 4 tys. m<sup>2</sup> ogrodu, bez c.o i piwnic. Cena 200 mln. Żnin, ul. Zamknięta 34, tel. 21-952.
- Kupię domek letniskowy lub działkę nad jeziorem w lesie. Grażyna Nogalska, Gorzyce, tel. 24-811 po godz. 16<sup>00</sup>.
- Sprzedam garaż, eternit 150 szt, *fiata 125* o nadwoziu pikap. Żnin, tel. 21-825.

### MOTORYZACYJNE

- Sprzedam samochód *fiat 126-p*, r. 83 po wypadku. Eugeniusz Mikołajczak. Słębowo 9a.
- Sprzedam *fiata 126-p* (V 89). Żnin, tel. 21-993.
- Sprzedam *warburga*, silnik po kapitalnym remoncie. Żnin, ul. Wyspiańskiego 4.
- Sprzedam *fiata 126-p*, r. 91. Żnin, tel. 21-526.
- Sprzedam kołozóbkę *Uniwersal*. Stan dobry. Żnin, tel. 21-585.
- Sprzedam samochód *żuk A07D* ciężarowo-osobowy z silnikiem diesla, r. 91, stan idealny. Żnin, tel. 20-677.

### INNE

- Przybłąkał się pies, suczka, mała, brązowa, gładka i zaginął pies: czarny grzbiet, spód jasnobrazy, zakręcony ogonek, wys. 30 cm. Żnin, ul. Dworcowa 14, tel. 20-481.
- Tanio sprzedam bramę garażową, metalową, płyty pilśniowe miękkie, impregnowane 13 mm grub. Damasławek, ul. Matejki 1, tel. 5.
- Sprzedam wózek dziecięcy (głęboki, plus spacerówka). Żnin, tel. 20-724 do 15<sup>00</sup>.
- Sprzedam wózek dziecięcy dwufunkcyjny. Żnin, ul. Piwna 3/36, tel. 22-773.
- Sprzedam meblóściankę *Ludmiła*, tapczan, 2 fotele i wieżę *internationale* (adapter, magnetofon, radio). Żnin, tel. 21-509 po godz. 18<sup>00</sup>.
- Awaryjne otwieranie samochodów, dorabianie wszelkich kluczy samochodowych i domowych. Żnin, ul. Szpitalna 2, w godz. 15<sup>00</sup> - 19<sup>00</sup>, tel. 22-072.
- Sprzedam dwa rowery, damski, stan dobry. Żnin, ul. W. Pieniężnej 37/19.
- Sprzedam maszynę do produkcji lodów wraz z konserwatorem, r.88. Wytwórnia wafli do lodów, Bożena Mordzak, Miastowice 49.
- Sprzedam sukienkę do I komunii św. Żnin, tel. 22-096.

## BOCIAN BIAŁY - SYMBOL WIOSNY

Widać już coraz mocniej nadchodzącą wiosnę. Jak odnotował nasz korespondent z Dąbrowy Mogileńskiej, Paweł Domagalski, w Parlinie pojawiła się już pierwsza para bocianów. Także i w innych miejscowościach Pałuk powoli zajmują stare gniazda.



Kle, kle - wróciliśmy z zamorskich wakacji i jak widać - czas na wiosenne porządki.

Czy wystarczająco wiele wiemy o tym sympatycznym ptaku? Orientujemy się, że należy do najbardziej znanych ptasich wędrowców, że przylatuje do nas z Afryki, że na wiosnę o jego przylocie informują nieomal we wszystkich gazetach.

Bociany podczas wędrówki przemieszczają się głównie lotem szybowcowym wykorzystując tzw. kominy, czyli wstępujące prądy ciepłego powietrza i zataczając w ich obrębie kręgi wznosząc się ku górze. Po osiągnięciu znacznej wysokości lotem ślizgowym nadal nie poruszając skrzydłami zniżają się ku następnemu kominowi. Kominy tworzą się tylko nad lądem. Dlatego bociany europejskie podążając do Afryki omijają Morze Śródziemne, lecą przez Bosfor i Bliski Wschód albo przez Gibraltar.

Wszystkie polskie bociany wędrują w grupie kilkudziesięcym trasy wschodnią przez Bosfor i Bliski Wschód (patrz mapka), bądź to na gniazdowanie, bądź na zimowanie.

Wykorzystując podczas przelotów prądy wstępujące bociany rozpoczynają wędrówkę dość późno, dopiero gdy powietrze ociepli się od ogrzewanej słońcem ziemi. W marcu startują np. około godziny dziesiątej. Normalnie kończą też wędrówkę przed zachodem słońca.

Duża część bocianów nie przetrzymuje trudów i niebezpieczeństw wędrówki. Najczęściej powodem są nieprzewidziane zmiany pogody, okresy chłódów,

kiedy brak prądów wstępujących powietrza powoduje zatrzymanie przelotu często w miejscu ubogim w pokarm. Wiele ptaków ginie zderzając się z napowietrznymi przewodami elektrycznymi. Również wiele jest zabijanych przez ludzi (dla mięsa, rozrywki, itp.). Na bociany poluje się głównie w Afryce Północnej i na Bliskim Wschodzie.

Przez Europę bociany polskie lecą w kierunku Bosforu (nad Karpatami lub omijając lekkim łukiem od wschodu). Nad Bosforem zbiegają się trasy przelotu większości bocianów europejskich.

Stąd dalej podążają na południe przez Turcję, Bliski Wschód, wzdłuż doliny Nilu.

Pierwsze zimowiska zaczynają się już w Etiopii i Sudanie i rozciągają się daleko po południowe krańce kontynentu afrykańskiego (RPA). Bociany, które dolatują daleko na południe, przebywają w jedną stronę 10.000



Po każdej zimie konieczny jest jednak remont gniazda. Śpieszmy się, bo małe (tzn. jaja) już w drodze.



I znowu krzątania - tym razem przy naszych pociechach. Wciąż są głodne..., ale ślicznie rosną.

wrześniu docierają do północnej części zimowiska. Przeloty kończą się zazwyczaj w listopadzie.

W lutym zaczyna się wędrówka powrotna. Dojrzałe bociany zaczynają wracać pierwsze. Podążają na lęgowiska znacznie szybciej, niż kiedy leciały jesienią w odwrotnym kierunku. Natomiast ptaki najmłodsze jedno- i dwuletnie rozpoczynają odlot później i nie wszystkie dolatują do nas. Część z nich spędza lato w granicach zimowiska, sporo zatrzymuje się w delcie Nilu (Egipt). Jesienią ptaki te opuszczają swe letniska i wędrują na południe, by przezimować wspólnie ze współplemieńcami, którzy przylecieli z kraju. Prawie wszystkie ptaki trzyletnie wracają na lato do Polski, choć wiele z nich nie przystępuje do lęgów.



Popatrzcie, jakie urodziwe i zadbane. Bardzo jesteśmy z nich dumni.

km, zajmuje im to 3-4 miesiące. Wiosną wędrują dwukrotnie szybciej.

Pierwsze bociany opuszczają Polskę już w lipcu, większość odlatuje je-



Jeszcze trochę... i zaczną latać. Dzieci jednak szybko rosną

dnak w sierpniu. Najwcześniejszej rozpoczynają wędrówkę młode bociany. We

W Afryce bociany koczują w niewielkich stadkach w poszukiwaniu pożywienia. Żywią się tam w głównej mierze szarańczą, zjadają dziennie do 100 dorosłych okazów i 900 niedojrzałych. Dlatego tam, gdzie zimują, cieszą się sympatią i ochroną ze strony ludności tubylczej.

Na podstawie badań i obserwacji (m.in. obrączkowanie) ustalono, iż boćki z Polski północno-zachodniej częściej zimują w północnej części zimowiska, czyli Etiopii i Sudanie i stąd też przybywają do nas na wiosnę.

Na Pałukach można zaobserwować kilkadziesiąt stanowisk gniazdowania bociana białego. Gniazduje u nas w okresie wiosenno-letnim i na jesień odlatuje. Ale do jesieni jeszcze daleko.

**JÓZEF MAROSZ**

**BOCIANY WE WSI DĄBROWA KOŁO JASTRZĘBOWA (GMINA TRZEMESZNO) FOTOPORTRETOWAŁ (ROK TEMU) MARIAN KAWKA.**