

PAŁUKI



PISMO LOKALNE ROK IV / NR 108 / 11 MARCA 1994 CENA 5000 zł

Ośrodek Edukacji Teatralnej

NOWA PLACÓWKA KULTURY W ŻNINIE

Żnin zyskał nową placówkę o randze ponadgminnej - Ośrodek Edukacji Teatralnej, który działalnością swą obejmie kilka województw. Zdolności i umiejętności, a także talent organizacyjny Jerzego Lacha zaowocowały powstaniem instytucji, która ma szansę umocnić pozycję Żnina na mapie kultury i po pierwsze - umożliwić jego mieszkańcom szerszy dostęp do sztuki, a po drugie - zapoznawać innych z dorobkiem żnińskiego środowiska teatralnego.

1 marca bieżącego roku bydgoskie Kuratorium Oświaty założyło na bazie Młodzieżowego Domu Kultury placówkę wychowania pozaszkolnego o charakterze specjalistycznym o nazwie Ośrodek Edukacji Teatralnej. Jednocześnie Młodzieżowy Dom Kultury został zlikwidowany.

Połowa zajęć (m. in. malarstwo, rzeźbiarstwo, klub filmowy, dziennikarstwo) została utrzymana, część przeniesiono do Żnińskiego Domu Kultury (szachy, zespół wokalny, haft). Niektóre zajęcia odbywające się w budynkach i na sprzęcie szkół podstawowych i średnich (sportowe, informatyczne) straciły, wraz z likwidacją MDK-u, źródło finansowania, jak mówi jednak dyr. Jerzy Lach - *Nic nie stoi na przeszkodzie, aby ubiegały się w kuratorium o bezpośredni wpływ tych środków do szkół. Kłopot jest jedynie z modelarstwem lotniczym, prowadzonym przez Wiesława Berdysza - nie wiadomo jeszcze, jaka organizacja czy instytucja przygarnie modelarzy - LOK nie ma pieniędzy, Pałacanka nie ma pieniędzy i choć, by uratować zajęcia potrzeba nawet nie milion miesięcznie, nie znalaziono na razie mecenasa. Obcięte skrzydła - podsumowuje Wiesław Berdysz.*

Dyrektor Jerzy Lach, zapytany, czy jego placówka nie mogłaby funkcjonować nadal w starym kształcie, odpowiedział że weszły w życie nowe przepisy, w wyniku których nasz niewielki MDK spadłby do rangi Ogniska Pracy Pozaszkolnej, gdyż nie spełniałby wymogów statutowych (liczba zajęć). Istnienie takiej placówki po przejęciu szkół (przebieg mimo wszystko planowanym) przez samorządy uważa za problematyczne. Możliwa była wegetacja MDK-u jako OPP z tendencją schyłkową, możliwe było także utworzenie w oparciu o przepisy placówki wychowania pozaszkolnego o charakterze specjalistycznym, co uczyniono.

Ogniska Pracy Pozaszkolnej to w kraju tysiące placówek. Specjalistyczne ośrodki są trzy - czwartym w Żniniu. Można z dużym prawdopodobieństwem powiedzieć, że jego finansowanie z budżetu wojewódzkiego jest niezagrażone.

Ośrodek działać będzie dla środowiska żnińskiego, ale także na zewnątrz, w skali całego województwa i regionu. Tak jak nasi nauczyciele



rys. Jacek Malachowski

jeżdżą na zajęcia metodyczne do Bydgoszczy, tak inni przyjeżdżać będą odtąd do Żnina - by coś ciekawego zobaczyć i przeżyć, by się czegoś nauczyć, zaprezentować się samemu.

DOLSKI KAPITAŁ NA KUJAWY

Trzy lata temu kujawskie białe zagłębie zostało przekształcone w Kombinat Cementowo-Wapienniczy Kujawy S.A. w Bielawach jako jednosobowa spółka własności skarbu państwa. Od tej pory zaczęto przygotowywać zakłady wchodzące w jego skład do prywatyzacji. Proces ten dobiega końca. Przewidziany do dnia 3 marca termin składania ofert kupna kombinatu został przedłużony do 18 marca. Nieoficjalnie mówi się o kilku ofertach, w tym jednej, złożonej przez Polskie Konsorcjum Finansowe, w skład którego wchodzi firma notowana na giełdzie. Do momentu ostatecznego rozpatrzenia wniosków przez ministerstwo finansów, zarząd spółki postanowił nie udzielać żadnych informacji. Związki zawodowe są za zakupem kombinatu przez polski kapitał. (is)

Rogowo

LIKWIDACJA KOLEJNEGO SKANSENU TELEFONICZNEGO

Jest szansa, by w tym roku Rogowo przestanie używać telefonów na korbkę. 4 marca w Urzędzie Gminy odbyło się spotkanie przedstawicieli Telekomunikacji Polskiej S. A. oddziału bydgoskiego - Piotra Grajnera, Jana Strzeleckiego i Leszka Piątkowskiego z przedstawicielami komitetu telekomunikacji gminy Rogowa: Franciszką Pilarską, Henrykiem Stefaniakiem, Mieczysławem Felklem, oraz z wójtem Rogowa Józefem Sosnowskim.

Na spotkaniu omawiana była szansa telefonizacji gminy. Telekomunikacja zaoferowała gminie założenie do czerwca tego roku automatycznej centrali na 400 numerów w Rogowie i na 100 numerów w Gościeszynie wraz z budową sieci telefonicznych w tych miejscowościach. Strony uzgodniły, że pozostałe miejscowości terenu gminy będą podłączane w miarę posiadanych środków i w zależności od koncentracji zapotrzebowania - tam, gdzie trzeba więcej telefonów, prace będą prowadzone najpierw. Jeżeli będzie potrzebna większa ilość numerów - możliwość rozbudowy centrali.

Ponadto telekomunikacja będzie rozważała w II półroczu 94 roku możliwość finansowania prac w celu doprowadzenia linii telefonicznej do pozostałych miejscowości gminy. Pierwszeństwo w zakładaniu telefonów będą miały osoby, które zgłosiły się, lub które w najbliższym czasie zgłoszą się na listę oczekujących. W późniejszym terminie podłączenie się do sieci będzie niemożliwe. Wójt gminy zaoferował pomoc mieszkańcom w realizacji prac ziemnych. Telekomunikacja będzie podpisywać umowy z każdym abonentem osobno. O terminie i miejscowości spisywania umów powiadomimy później.

JOANNA SKAŁKA

anteny TV-SAT

LoSAT I.S. 3000 plus

120 kanałów, grafika,
stereo, timer

TELEMAX

120 kanałów, grafika,
stereo, timer

Amstrad 350

199 kanałów, grafika, timer,
dwuwejściowa głowica

Pace 980

199 kanałów, grafika, timer,
dwuwejściowa głowica

montaż obrotnic

Żnin, Ogrodowa 25,
tel. 22-468



ROLNIK SPRZEDAJE

9.03.94

Swinie (za kg)	Rzeźnia Żnin	ZM Janowiec
kl. I (95-125 kg)	24.800	24.000
kl. II	22.000	21.100
maciory	18.000	16.800

Młode bydło opasowe (za kg)		
kl. ekstra - buhaje	19.000	16.000
jałówki	17.500	14.000
krowy kl. I	13.000	13.500
kastraty	-	60% kl. I



ROLNIK KUPUJE

Nawozy mineralne i węgiel (w mln. zł za tone)

	GS Skł. Fabr. Lech-Pol		Kadex	
	Żnin	Dziewierz	Żnin	
salitra amon.	2,7	2,7	2,7	2,7
saletrzak	2,5	2,5	2,5	2,5
salmag	-	-	-	2,6
mocznik	3,3	3,3	3,3	3,1
sól luzem	-	-	-	1,8
P22K11	2,27	-	-	-
P14K14	2,32	-	-	-
PK MG	2,22	1,97	-	-
NPK MG	-	2,34	-	-
superfosfat:				
granulowany	1,58	-	-	-
magnezowy	1,97	-	-	1,56
pylisto-magnezowy	-	1,51	-	-
polifoska	-	-	-	3,5-3,95
Polimag	-	-	-	3,5
siarczan am. luzem	-	-	0,8	0,75
siarczan granul. luz.	-	-	-	1,2
siarczan am. work.	1,4	-	1,4	-
fosforan amonu	-	-	-	4,10
PolPaMg	-	-	-	1,4
bioflor	-	-	-	3,25
bional	-	-	-	7,5
wapno dolomitowe	-	-	-	0,2

Opal (w mln. zł za tone)

	GS Carbonex Lech-Pol		Kadex	
	Żnin	Dziewierz	Żnin	
miał węglowy	0,78	0,8-0,83	-	-
miał koksowy	-	-	-	0,9
koks	2,5	2,36	-	2,4
orzeczek	1,5-1,83	1,5-1,6	1,68	1,65
grosek	1,26-1,48	1,35	1,338	-
grosek z miałem	1,15	-	-	-
kostka gat. I	1,83-1,92	-	1,873	1,78
węgiel brunatny	-	-	0,567	0,52

Pasze (w tys. zł za sto kg)

	GS PZZ Skł. Fabr.		Kadex	
	Żnin	Januszk.	Żnin	
T	285	285	300	300
L	310	310	330	360
DK	460	-	-	420
DK Starter	-	470	-	460
DK ogólnoużytkowy	-	-	-	440
PW	360	-	-	380
DJ	-	385	-	-
PP Grouver	-	385	1,05	470
Prowit	-	-	-	540
Prowit T	550	-	-	540
Provit LP	590	-	580	590
Provit KT 1	-	-	840	-
Koncentrat KL	-	-	930	-
Koncentrat KT	-	-	-	440
Koncentrat KT2 12%	-	-	-	910
Superkoncentrat L	-	800	875	-
Superkoncentrat PT	-	800	900	-
Superkoncentrat PT	-	790	850	-
Superkoncentrat PW	-	800	-	-
Otręby pszenne	-	1,55	-	-
Otręby żytnie	-	1,4	-	-

W Lech-Polu worki polipropylenowe: 4.392 zł za sztukę, worki gazejskie: 3.294 zł za sztukę.

Pałucki Magazyn Rolniczy

WŁAŚCIWY DOBÓR RAS I KRZYŻÓWEK RATUNKIEM DLA POLSKIEJ HODOWLI - cz. II

ciąg dalszy z numeru 7

W naszym województwie w sektorze gospodarki indywidualnej rozpowszechniony był do niedawna najbardziej efektywny sposób dwufazowego trójrasowego krzyżowania prostego. Zapewniał on wykorzystanie efektu heterozji osobniczej (indywidualnej) i efektu matczynej czyli heterozji płodnościowej matki. Warunkiem prawidłowo realizowanego programu jest wprowadzenie do chowu masowego jak największej ilości loszek mieszańcowych F1 - pochodzących z gniazd reprodukcyjnych. W gniazdach reprodukcyjnych realizowana jest I faza krzyżowania dwufazowego trójrasowego.

I FAZA (GNIAZDO REPRODUKCYJNE)

MATKA RASA A X OJCIEC RASA B = F1

Loszki mieszańcowe F1 powinny być rozprowadzane do chowu masowego jako przyszłe matki tuczników hybrydów.

II FAZA

LOSZKA F1 (A X B) X KNUR RASA C = F2

CHEŁWNIA UŻYTKOWA TUCZNIKI-HYBRYDY
PUNKT KOPULACYJNY

Calość pokolenia F2 przeznaczona jest na tucz. W drugiej fazie krzyżowania (krzyżowanie loszek mieszańcowych F1 z knurami rasy trzeciej - wstawianymi do punktów kopulacyjnych lub do chlewni na potrzeby własne) - wykorzystuje się efekty pracy hodowlanej w stadach zarodowych (czystorasyowych) nad doskonaleniem cech użytkowych świń. Przedstawiony program trójrasowego krzyżowania jest klasyczny, tzn. taki, który zapewnia produkcję tuczników hybrydów pod warunkiem pełnego remontu stada loszkami mieszańcowymi F1.

Obecnie jednak obserwowany jest brak zainteresowania zakupem loszek F1 - co niekorzystnie odbija się na dalszej produkcji. Nagminnie pozostawiane są na remont stada loszki pochodzące z własnego chowu. Są to przeważnie mieszańce różnych generacji jak F2 i dalszych, co z reguły powoduje, że zawierają ponad połowę genów z jednej rasy, ale jednak przypadkowej i niewiadomej kombinacji. W takiej sytuacji trudno mówić o prawdziwym krzyżowaniu i pozytywnych efektach heterozji. W dużym stopniu można by było temu zaradzić przez stosowanie krzyżowania przemiennego w oparciu o punkty kopulacyjne dwuknurowe. W punktach tych wymieniając w roku jednego knura, co przy obowiązującym 18-miesięcznym okresie użytkowania knura powoduje, że jednocześnie stoi knur starszy i młodszy, a więc zróżnicowane wagowo. Pozwala to kryć lochy w zależności od wieku i kondycji (niejako wymusza krzyżowanie towarowe przemienne) oraz wg ewentualnego przemiennego doboru rasowego.

Aby efekty ekonomiczne tuczki trzody chlewnej były zadowalające, nie możemy zapominać o środowisku czyli zespole czynników, takich jak warunki pomieszczeniowe i żywieniowe. Należy dążyć do zdecydowanej poprawy warunków środowisko-

wych w większości gospodarstw, szczególnie warunków wilgotnościowo-powietrznych oraz termicznych chlewni. Mankamentem chowu świń jest żywienie, szczególnie prosiąt odsadzonych i warchlaków paszami o zbyt wysokiej zawartości włókna, co przyczynia się do występowania colibakterioz powodujących charłaczenie a nawet upadki zwierząt. Generalnie trzeba pamiętać o jednej zasadzie, że czym bardziej intensywne zwierzęta, tym lepsza musi być pasza. Często dobry materiał hodowlany nie spełnia oczekiwanych od niego efektów właśnie z powodu niekorzystnych warunków środowiskowych lub żywieniowych. Należałoby tu również zwrócić uwagę na zbyt szybkie, często nawet w dniu dostawy, wykorzystywanie knurów do rozplodu - bez przestrzegania okresu jego zaaklimatyzowania się do nowych warunków (nie wspominając o stresie transportowym). Powoduje to znaczne straty i rozczarowania co do przydatności rozplodowej knurów, które przy prawidłowym postępowaniu w większości wypadków przyniosłyby pozytywne rezultaty. Osiąganie zadowalających wyników produkcyjnych jest zależne od właściwie dobranego pod względem genetycznym materiału hodowlanego odchowanego w odpowiednich warunkach środowiskowych.

Wprawdzie obecny kryzys nie sprzyja żadnym nowym inwestycjom, ale należy pamiętać, iż decydując się na zakup materiału hodowlanego - oprócz ceny warto jeszcze zwrócić uwagę na jego jakość i przede wszystkim na odpowiedni dobór ras oraz krzyżówek. Niestety często zdarza się, iż okazjnie kupione knury lub loszki nie przynoszą oczekiwanych efektów, chociaż pochodzą z dobrych gniazd. Dużą rolę w uświadamianiu potencjalnych zainteresowanych nabyciem materiału hodowlanego o niebezpieczeństwach związanych z samodzielnym zakupem, powinni odgrywać pracownicy referatów rolnych przy Urzędach Gmin. Potwierdza się to zresztą w praktyce, gdyż tam gdzie służby te prężnie działają, sytuacja zarówno hodowlana jak i zootechniczno-weterynaryjna stoi na dobrym poziomie.

Zachęcając do zakupu materiału hodowlanego i użytkowego za pośrednictwem naszej firmy ROL-BYD, należy zaznaczyć, iż gwarantujemy wysoką jakość oraz pełne zabezpieczenie zootechniczno-weterynaryjne transportowanych przez nas zwierząt, a nasi specjaliści doradzą, jakie dobra rasy i krzyżówki, aby efekt finalny był najlepszy.

Naszym zdaniem istnieje pilna konieczność poważnego zajęcia się sprawami hodowlanymi, większego zwrócenia uwagi na kupowanie rasy knurów - przynajmniej tych przeznaczonych na punkty kopulacyjne oraz jeszcze lepszego współdziałania pracowników ODR, UG i firm rozprawdzających materiał hodowlany. Warto o tym pomyśleć zanim cała praca hodowlana lat poprzednich nie zostanie zniszczona, a przemysł mięsny nie utonie w nadmiarze tłuszczu.

inż. ADAM GAŁAGAŃSKI

"Rolbyd"

PAŁUKI PISMO LOKALNE. Nakład: 5103 egz. Wydawca i redaktor naczelny: Dominik Księski. Redaguje zespół: Eugeniusz Dobaczewski, Marian Kawka, Aleksander Kmiećkowiak, Dominik Księski. Sport - Grzegorz Berdysz. Adres do korespondencji: 88-400 Żnin, Tysiąclecia 8/8, tel. 209-28. Adres redakcji: Aliantów 16, stara świetlica, tel. 209-28. Stali korespondenci: **Łabiszyn**: Dorota Raszka, Anna Kamińska, **Rogowo**: Maria Warda, **Szubin**: Joanna Skalka, **Barcin**: Igor Strzykiwicz, **Janowiec**: Czesław Czuliński, **Gąsawa**: Maria Warda, **Kcynia**: Józef Marosz.

Skład i lamanie: **WALUKN** Ewa Poliwka, Anna Zielińska, Mirosława Walczak, Iza Wyborna, Joanna Skalka, Maciej Grzmieł. Aduktacja i korekta: Stanisław Tyrakowski. Druk: Kubik & Krause, Bydgoszcz, Chodkiewicza 17. Kolportaż: Poczta Polska SA, "Ruch" SA. Zastrzegamy sobie prawo skracania nadaszanych tekstów. Punkt przyjmowania reklam i ogłoszeń: Żnin, Kościuski 1 (sklep "Majster"). Zgłoszenia przyjmujemy też telefonicznie (tel. 20-966, 22-614, 22-937) lub w redakcji. Za treść reklam i ogłoszeń oraz zmiany w programie telewizyjnym nie odpowiadamy. Konto bankowe: **Pałuki, Pismo lokalne.** BG o/Żnin, 300878-9090-136.

s. 2 PAŁUKI 10/94

Prenumeratę przyjmują wszyscy listonosze i wszystkie urzędy pocztowe w całym województwie bydgoskim.

SOBOTNIE MLEKO W PONIEDZIAŁEK

Jak poinformował nas czytelnik, w poniedziałek 1 marca w sklepie PSS na Rynku (*Jedynka*) kupił rano o 6¹⁵ mleko, które po przechowaniu w lodówce (pod zamrażalnikiem) zwarzyło się przy gotowaniu o godz. 20⁰⁰. Po sprawdzeniu okazało się, że było to mleko z 26 lutego, ze żnińskiej mleczarni. Przy zakupie pytał się ekspedientki, czy mleko jest świeże, otrzymał odpowiedź twierdzącą. Co na to władze PSS?

Pani **Lucyna Szmieł** stwierdziła, iż nie mogło być takiej sytuacji, aby mleko z 26 lutego było sprzedane 1 marca. Jeżeli mleko zostaje, a jej zdaniem zdarza się to sporadycznie, wraz ze skrzynkami zwracane do mleczarni, która zwraca pół ceny. Dodała, że każda reklamacja jest przyjmowana i szkoda, iż klient nie zwrócił się następnego dnia rano do sklepu. (dk, wa)

REKOLEKCJE W KINIE

Zbliżają się rekolekcje, a wraz z nimi kilka dni wolnych dla uczniów i nauczycieli.

Jako że kino *Paluczanin* w Żninie jest własnością parafii św. Floriana, ksiądz proboszcz **Edmund Ruta** postanowił sprezentować uczniom kilka darmowych filmów. 12 marca dzieci ze Szkoły Podstawowej nr 1 z klas I-IV będą mogły obejrzeć film animowany z wytwórni Walta Disneya pt. *Wędrownika do domu*. Starsi (kl. V-VIII) pójść 16 III na *Linie Życia*. Wszystkie filmy wyświetlane będą po zakończeniu mszy w kościele.

W pierwszy dzień wiosny 21 III specjalnie dla dzieci z podstawówek wyemitowana zostanie baśń czeska *Zaginiona księżniczka*. Bilet na ten film kosztować będzie 10.000 zł.

Organizowane przez kino imprezy, są robione w całości na koszt kina, co jest warto podkreślić tym bardziej, że na kinie *Paluczanin* nie zbija się kokosów, a często bilans wychodzi na zero - szczególnie zimą, kiedy na samo ogrzewanie wydaje się ogromne pieniądze, a są jeszcze przecież remonty bieżące.

Prowadzone są w związku z tym rozmowy między księdzem proboszczem a burmistrzem **Leszkiem Jakubowskim**, dotyczące propozycji przejęcia kina pod zarząd miasta lub innej ewentualnej pomocy. (mac)



PRZYSZLI NA ŚWIAT

- 17 II: Jakub Mateusz Koter (Mieczkowo);
- 28 II: Lukasz Warda (Głowy), Emil Cezary Kirejewski (Żnin), Martyna Dolhunik (Rydlewo);
- 1 III: Paulina Dudek (Brzyskorzystewko), Lukasz Waśniewski (Cerekwica);
- 2 III: Martyna Weronika Cieślak (Żnin), Monika Magda Mróz (Dziewierzewo), Ewelina Czerwińska (Głogowiec);
- 3 III: Mateusz Nowak (Budziszlaw), Michał Jan Kozak (Kanina);
- 4 III: Marietta Katarzyna Antkowiak (Żnin);
- 5 III: Dorian Ganzera (Żnin);



ZMARLI

- Kazimierz Brauze, 1. 86 (Rogowo) 1 III;
- Józef Makowski, 59 (Uścikowo) 2 III;
- Wanda Jadwiga Chmielewska, 1. 73 (Budziszlaw) 2 III;
- Marta Frelich, 1. 73 (Rogowo) 2 III;
- Tadeusz Osesik, 1. 79 (Bydgoszcz) 3 III;
- Alfons Ignacy Dupecczak, 1. 68 (Januskowo) 3 III;
- Mieczysława Stanula, 1. 54 (Sulinowo) 5 III;
- Stefania Wrzesińska, 1. 84 (Ryszewko) 6 III;
- Alfons Molenda, 1. 78 (Murczynek) 7 III;
- Weronika Superczyńska, 1. 83 (Gaśawa) 7 III;
- Franciszek Belka, 1. 66 (Podobowice) 8 III;

podąży do druku:

Teresa Dytman, Barbara Hasaba

OBOJĘTNOŚĆ DZIAŁKOWCÓW

Pracownicy Ogród Działkowy *Wypoczynek* w Janowcu zrzesza 170 członków. Podstawowym jego mankamentem i utraeniem działkowców jest brak w ogrodzie wody i elektryczności. Poprzednie zarządy mimo znacznie lepszej koniunktury nie przejawiały troski o zainstalowanie potrzebnych urządzeń. Zarząd

TELEFON W MURCZYNIE

Jeden z czytelników *Pahuk* prosił o interwencję w sprawie przeniesienia telefonu. Pan ten w zeszłym roku przeprowadził się z Bydgoszczy do Murczyna i złożył wniosek o przeniesienie telefonu. Według jego relacji, kierownik oddziału telekomunikacyjnego w Żninie **Jan Strzelecki** poinformował go, iż operacja taka kosztować go będzie ok. 1.160.000 zł. 11 listopada ubiegłego roku nasz czytelnik otrzymał pismo, że warunki techniczne nie pozwalają na założenie telefonu za podaną kwotę, cena wynosić będzie 8 mln. zł. Było to dla niego za dużo.

Po przedstawieniu sprawy kierownik Oddziału Telekomunikacji w Żninie **Jan Strzelecki** odpowiedział nam, że linia do Murczyna jest przestarzała i potrzebuje remontu. Nie ma także wolnych przyłączy. Założenie telefonu wymagało wówczas ciągnięcia nowej linii od Żnina do Murczyna, dlatego też szacowano koszt na 8 mln. zł.

W tej chwili Telekomunikacja Żnin jest w trakcie remontu linii Żnin-Barcin. Naprawa tej linii umożliwi założenie telefonu w Murczynie za ok. 3 mln. zł. Jeśli ta cena będzie klientowi odpowiadać, może on zgłosić się do Oddziału Telekomunikacji w Żninie. (ij)



ostatniej kadencji przedstawił problem budowy własnego wodociągu na ogólnym zebraniu na początku 1992 roku. Wszyscy uznali zgodnie, że z samych składek wodociąg nie zbudują i dlatego zapadła uchwała, że każdy członek wpłaci na ten cel 500.000 zł.

I cóż się okazało? Tylko kilkunastu uregulowało należność w całości, kilkunastu wpłaciło część. Znaczna większość jakby zapomniała o wpłaceniu ustalonej kwoty. Uzyskane środki oraz pomoc finansowa Urzędu Miejskiego i Zarządu Wojewódzkiego PZD pozwoliły zarządowi na rozpoczęcie inwestycji. Wykonano odwiert studziwny, zainstalowano pompę, doprowadzono instalację elektryczną do urządzeń, ułożono 150 metrów rur. Prace można by kontynuować, gdyby pozostali działkowicze wywiązali się z przyjętych zobowiązań.

Zarząd problem ten zamierzał omówić na ostatnim walnym zebraniu sprawozdawczym. Jego zamiary spełzły na niczym, gdyż przyszło na nie tylko 34 członków i to przeważnie tych, którzy dokonali wpłaty. Pozostali wykazali całkowite lekceważenie obowiązku statutowego. Zarząd zdaje sobie sprawę z trudnej sytuacji finansowej członków i decyduje się na spłatę cięższej kwoty w 2-3 ratach do końca br., jednak chce mieć zapewnienie wpłaty od członków. Zalegający winni uswiadomić sobie, że dalsza ich obojętność uniemożliwi kontynuowanie prac, co w konsekwencji zniweczy dotychczasowe poczynania i oddali bezterminowo tryśnięcie wody na ich działkach. A co mają sądzić o swoich sąsiadach ci, którzy mimo trudności, z rozsądkiem podszli do postanowienia zebrania i wysupłali z domowego budżetu owe 500.000 złotych? **CZESŁAW CZULIŃSKI**

ŚMIECIUCHY

Chociaż z Janowca do gminnego wysypiska śmieci w Rzymiu nie jest zbyt daleko, niektórzy mieszkańcy wożą wszystko to, co niepotrzebne, cichaczem wywozić na upatrzone przez siebie miejsca. Najczęściej jest to podmiejski las lub napotkane zagłębienie terenu czy też rów przydrożny. Ostatnio straż miejska przyłapała na gorącym uczynku dwóch obywateli, którzy jako miejsce na wszelkiego rodzaju odpady upatrzyli sobie teren przy ul. Łąkowej, nieopodal rzeki Welny. Nie tylko zapłacili mandaty, ale musieli usunąć zrzucone odpady rozbiórkowe.

Jak poinformował nas komendant straży miejskiej **Edward Płaczkowski** jej funkcjonariusze w okresie wiosennym nasiłą działania zmierzające do wykrycia każdego przypadku składowania śmieci w miejscu nie przeznaczonym do tego.

CZESŁAW CZULIŃSKI

UBOJNIA NA BOHATERÓW

Na ulicy Bohaterów 17 od 1 lipca 1993 roku działa ubojnia drobiu, której właścicielem jest **Jacek Różniakowski**. Na działalność zakładu narzekają niektórzy okoliczni mieszkańcy, którzy twierdzą, że ze wzgórza na którym stoi zakład i dom właściciela spływają nieczystości. W lutym, kiedy na ulicy Żeglarskiej przymroziło, spływająca woda była czerwona od krwi.

W imieniu właściciela, który jest młodym człowiekiem i uczy się w Technikum Rolniczym dla Pracujących w Gaśawie, po zakładzie oprowadziła mnie jego matka, ona też udzieliła mi wszelkich informacji.

Mówiła, że od dwóch tygodni (tj. od końca lutego) ubojnia nie działa ze względu na brak kurczaków. Nie pracuje się w niej też non-stop, dziennie około trzech godzin. W ciągu godziny można oprawić około setki kurczaków, ale często bywa ich mniej. Pióra i jelita są wywożone, a ścięki odprowadzane do szamba, które służy wyłącznie do celów ubojni i wywożone jest wozem asenizacyjnym bardzo często.

Ponieważ ubojnia położona jest na górze, deszcz zmywa reszki krwi i wszystko to spływa w dół, wsiąkając po drodze w ziemię. Na moją sugestię, że nie może tak być, aby krew zalewała drogę, pani **Różniakowska** obiecała, że gdy zakład nad ruszy, popracują nad tym problemem. Firma jesienią była wizytowana przez przedstawicieli ochrony środowiska z Urzędu Wojewódzkiego w Bydgoszczy i ochrony środowiska ze Żnina. Przedstawiciele komisji nie wnosili żadnych zastrzeżeń. (wa)

ZIELONY KANAR

Niedawno jadąc autobusem z Janowca do Żnina o godz. 9⁰⁰ miałem przyjemność napotkać w Cerekwicy panów kontrolerów. Zażądano ode mnie biletu. Kontroler stwierdził, że kupuję za tani bilet. Byłem bliski od zapłacenia około 750 tys. kary. Nakazał mi pójście do kasy i dopłacenie brakującej kwoty. W kasie okazało się, że bilet jest wykupiony za odpowiednią cenę i że to kontroler się mylił. A jeśli ktoś by zdążył zapłacić mu karę? (bi)

◆ Drugi przetarg na Państwowe Gospodarstwo Rolne w Jadownikach Bielskich wygrała spółka *Kadex*. (wa)

DZIEŃ POWSZEDNI PRACOWNIKA OPIEKI SPOŁECZNEJ

Aby mieć pełny obraz środowisk, które potrzebują pomocy, pozwolono mi towarzyszyć pani **Marlenie Sasinowskiej** przy przeprowadzaniu wywiadów środowiskowych. Pierwsza rodzina, którą odwiedziliśmy, była to typowa szanująca się siedmioosobowa rodzina, która w normalnych czasach nigdy nie potrzebowałaby pomocy. On z powodu przewlekłej choroby był na rencie, którą stracił. Mieszkają w bloku, więc czynsz pożera większość pieniędzy, ale przynajmniej jest ciepło, czysto. Widać, że dbali o mieszkanie i robią to nadal. Wiele się nie skarżą, on mówi iż próbował szukać pracy, ale nigdzie nie przyjmują. Złożyli wniosek o zapomogę i czekają co dalej. Pani z opieki zatwiera wszystkie formalności i ruszamy dalej.

Następna rodzina - niepełna. Matka siedmioro dzieci (w tym jedno niepełnosprawne) podjęła decyzję o rozstaniu się z mężem alkoholikiem. Mówi, że dzięki tej decyzji przychodzi do siebie. Dziękuję za to, iż może wykupić mięso u pana Kwiecińskiego. Pyta pani Marleny, jak zatwiera niektóre problemy. Mówi, że chory syn, prawie już 18-letni, stał się bardzo nerwowy, chciałby się uczyć dalej, a tu zwolniono go ze szkoły w Poznaniu, ponieważ stwierdzono u niego padaczkę. Mam wrażenie, iż największą troską kobiety jest ten syn, którym nie może się zająć, leczyc go, bo male dzieci potrzebują opieki.

Trzecie środowisko. Dom jednorodzinny w centrum miasta. Już na nieotynkowanej klatce schodowej czuć zapach wódki. Klatka schodowa nieotynkowana. Chociaż jest wczesne południe, na parterze bawi wesołe towarzystwo. Do samotnego mężczyzny sprowadziła się kobieta, on ją bije, ale ona należy widocznie do tych kobiet, które twierdzą, że *jak chłop nie bije to wtrąba gnije*.

Wchodzimy na piętro. Przyjmuje nas kobieta bez zębów, ale z papierosem. Przy stole dwójka dzieci, dziewczynka smutna, zapiakana. Zaraz widać, że w domu nie ma radości. W pokoju zimno, wszyscy siedzą w kuchni. Ona mówi: - *Mąż pije a ja co mam zrobić? Gdzie pójść? Węgiel się skończył. Przy wyjściu spotykamy*

SIEDMNASTOLATEK - SZANTAŻYSTA

Pod koniec lutego pani burmistrz **Barcina Ewa Gołąb** otrzymała list, w którym anonimowy szantażysta groził, że jeśli 7 marca nie otrzyma 120 mln. zł, spali jej gospodarstwo oraz samochód. Po otrzymaniu tego listu pani burmistrz zawiadomiła miejscową policję. Komisariat Policji w Barcinie ze względu na to, że miejscowi funkcjonariusze są znani w środowisku, poprosił o współpracę Komendę Rejonową Policji w Szubinie.

Okup miał być złożony przy ósmym słupku drogowym na drodze Barcin-Mogilno. W poniedziałek o wyznaczonej porze podjechał biały fiat 126p, z którego wysiadła 13-letnia dziewczynka, która odebrała pieniądze. W tym momencie policja przystąpiła do zatrzymania szantażysty znajdującego się w samochodzie, którym okazał się 17-letni Sławomir L.

Zatrzymany podczas aresztowania nie stawiał oporu. Składając wyjaśnienia Sławomir L. twierdził, że pomysł podsunął mu oglądane filmy, a wszystko to zrobił przecież dla żartu, gdyż i tak nie mógłby spełnić swoich gróźb. (az)

głową rodziny, prowadzi rower, a może rower jego. Przez ramę przerzucony worek. Mówi, że był nabierać trochę odpadów węgla, ot to co spadło z wagonów. Jakoś trzeba sobie radzić, no nie? Oczywiście.

Za chwilę jedziemy do **Dobrylewa**, gdzie mieszka rodzina z dziesięciorgiem dzieci. Matka ich mówi, że dawali sobie radę, kiedy mąż pracował. Teraz jest tak ciężko, że bez środków uspokajających trudno żyć. Nie mając ziemi trudno cokolwiek hodować, a dzieci chcą jeść. - *Cztery chleby idą na samo śniadanie, a gdzie odzież?* O pracę też trudno, owszem każdy by zatrudnił za grosze, ale zarobić można jedynie w Spółdzielni Produkcyjnej. Dlatego każdy pracuje właśnie tam, związani są też mieszkańcami. Trwa rozmowa. Widać, że tu mają zaufanie do pracowników Opieki Społecznej.

Jednak nie zawsze tak bywa. Są środowiska, w których pracownicy obrzucane są obelgami i strach tam chodzić. Ludzie mają żal, że długo czekają na pomoc, a często (szczególnie, kiedy wywiad nie jest kompletny i dokumenty muszą

spłynąć z drugiego końca Polski) sprawa przeciąga się w czasie, ale nie jest to wina opieki.

Z czego płyną największe kłopoty? Pani **Barbara Binkowska**, kierownik Opieki Społecznej w Rogowie twierdzi, iż wszystkie konflikty w jej pracy związane są ze zlikwidowaniem od 1 stycznia 1993 pomocy mieszkaniowej.

Kierowniczka opieki z **Gąsawy - Barbara Zablocka** stwierdziła, iż wnioski o pomoc wpływają bez przerwy. Zapytana jak zachowała by się w sytuacji gdzie starym człowiekowi grozi zamknięcie odpowiedziała, iż wtedy mieszka on przy rodzinie, ona nie ma obowiązku interwencji.

Właśnie: nie ma obowiązku... Myślę, że wiele żalu ludzi bierze się stąd, iż są załatwiani zgodnie z przepisami, a bez zrozumienia problemu. Wiele spraw jest opracowanych, zatwierdzonych, ale czeka się na uchwały, a do tego czasu człowiek załamuje się psychicznie. Bo nie zawsze wystarczy dać pieniądze, trzeba to zrobić tak, aby nie poniżać godności człowieka.

MARIA WARDA

Obserwacje statystyczne USC w Janowcu

TROJACZKI, BLIŹNIACZKI...

W Urzędzie Stanu Cywilnego w Janowcu Wlkp. zanotowano w 93 r. 118 urodzeń. Są to dzieci nie tylko z Janowca - także ze Żnina, Szubina, Wągrowca, Gniezna i Poznania. Urodziło się 61 dziewczynek i 57 chłopców. W tym urzędzie zarejestrowano też trojaczki z **Brudznia** - trzy dziewczynki: **Katarzyna, Kamila i Karolina**. Były też cztery pary

bliźniąt. Najczęściej nadawane dzieciom imiona **Marta, Katarzyna, Agata, Sandra, Patryk, Mateusz, Dawid, Łukasz**. 42 pary zawarły związek małżeński.

W tym samym okresie na terenie gminy Janowiec zarejestrowano 70 zgonów.

ZOFIA NALIWAJSKA

Muzeum Ziemi Pałuckiej

PLON PLENERU LEDNICA '93

W sobotę 12 marca o godz. 11⁰⁰ zostanie otwarta poplenerowa wystawa malarstwa pod nazwą **Lednica '93** zorganizowana przez Towarzystwo Szlaku Piastowskiego z siedzibą w Gnieźnie. Plener malarstwa odbył się w 1993 r. na terenie skansenu etnograficznego Parku Krajobrazowego na **Ostrowie Lednickim** w województwie poznańskim.

W plenerze uczestniczyło kilku artystów, których prace od soboty będą ekspozowane w naszym muzeum.

Zaprezentowane będą obrazy następujących autorów: **Reginy Marzec, Wiesławy Aytner-Lawniczak, Krystyny Józwiak, Zdzisława Jasnowskiego, Izabeli Maik, Elżbiety Binkowskiej - Blaszczyk, Mieczysława Skibickiego**.

Tematem obrazów jest architektura, martwa natura, a przede wszystkim pejzaże **Lednickiego Parku Krajobrazowego**.

Wystawa prezentowana jest w placówkach miejscowości położonych na Szlaku Piastowskim. Była pokazywana między innymi w **Mogilnie, Trzemesznie, Kruszwicy, Inowrocławiu, Pakości, Łabiszynie i Gąsawie**.

Po zakończeniu wystawy istnieje możliwość zakupu obrazów do prywatnych kolekcji.

Wystawa potrwa do 5 kwietnia. Serdecznie zapraszamy mieszkańców **Żnina i okolic**.

SYLWIA GOC

NOWA PLACÓWKA KULTURY W ŻNINIE

ciąg dalszy ze s. 1

Placówka będzie skupiała osoby i grupy osób tworzących, popularyzujących oraz wspierających kulturę teatralną, stwarzała im warunki do samo-realizacji w działalności społecznej, artystycznej i edukacyjnej. W studium przewidziane jest organizowanie i prowadzenie amatorskich zespołów teatralnych i parateatralnych, udzielanie im pomocy metodycznej i organizacyjnej.

Ośrodek będzie miejscem promocji najważniejszych dokonań twórczych oraz miejscem działań dla edukacji teatralnej.

Planuje się prowadzenie szkoleń, kursów, warsztatów i seminariów teatralnych dla uczestników i animatorów ruchu teatralnego, organizowanie publicznej działalności artystycznej - festiwalu, konkursów, przeglądów oraz przedstawień teatralnych, estradowych, zdarzeń parateatralnych, prowadzenie działalności wydawniczej upowszechniającej myśl teatralną, doświadczenia pracy artystycznej i edukacyjnej.

Powstanie Ośrodka Edukacji Teatralnej jest dla **Żnina** niewątpliwym sukcesem - bardziej liczy się przecież to, co jest skierowane na zewnątrz, od działalności mierzonej tylko na zaspokojenie potrzeb małego miasta.

Z chwilą uzyskania odpowiedniej dla jego rangi siedziby (sala Młodzieżowego Domu Kultury jest za mała) - Ośrodek ma szansę stać się placówką ministerialną.

DOMINIK KSIEŃSKI

... wtedy też zobaczyła swoją mamę po raz pierwszy w życiu wyraźnie

SKUTECZNA POMOC DLA EWY

Ewa jest pierwszym dzieckiem państwa Wojciechowskich z Szelejewa. Urodziła się 17 listopada 1986 roku w Mogilnie. Po trzech miesiącach okazało się, iż dziecko nie widzi. Pierwszą operację przeprowadzono, kiedy skończyła 9 miesięcy. Wówczas zauważono, że po przeprowadzonych operacjach w Katowicach pojawiły się urazy. Lekarze okuliści stwierdzili, że u dziecka nie da

się już nic zrobić. Rodzice byli bezradni, a ponieważ nie należą do ludzi bogatych, pogodzili się z okrutnym losem. Sytuacja taka trwała do czasu kiedy dziecko zaczęło chodzić do szkoły. Wtedy nauczyciele zainteresowali się losem dziewczynki. Myśl o operacji podsunęła pani **Elżbieta Szybczyńska**. Mama Ewy zachęcona przez nauczycieli znalazła adres kliniki, lecz nie wiedziała jeszcze wtedy o łańcuchu dobrej woli zorganizowanym przez nauczycieli. Pod koniec października 1993 roku dziecko było na badaniach w Poznaniu, gdzie zakwalifikowano do operacji.

Teraz sprawa potoczyła się szybko. Nauczyciele i działowa szkolna zaczęli batalię o zdobycie pieniędzy. Drukarnia błyskawicznie wyrukowała ogłoszenia, które wysłano do szkół.

Uczniowie sprzedawali butelki, nauczyciele chodzili po domach, ks. proboszcz z Gaśawy i ks. proboszcz z Ryszewka ogłosili zbiórkę. Ministranci zbierali pieniądze przed kaplicą w Złotnikach, 21 listopada nauczyciele szkoły kwestowali przed kościołem w Gaśawie. Rada Rodziców przy Szkole Podstawowej w Szelejewie zorganizowała dyskotekę, z której dochód przeznaczono też dla Ewy. Do akcji włączyła się **Bogumiła Wiczyrek**, która zadzwoniła do radia do programu *I Muzyki nocą*, odzewem były przekazy od 150 tys. do 2 milionów zł.

Na świętego Mikołaja mama Ewy została zaproszona do szkoły. I wtedy przekazano jej 31 milionów złotych - równowartość kosztu pierwszej operacji. Rada Rodziców udostępniła też

konto, na które wpłynęło 21 milionów. Drugą ratę przekazano mamie Ewy 21 stycznia w obecności wszystkich rodziców. Pieniądże (25 milionów) wręczył **Zenon Kończal**.

28 stycznia dziewczynka z mamą pojechała na operację do Krasnodaru. Podróż była uciążliwa, do miejsca przeznaczenia jechało się trzy dni, już na miejscu Ewa dostała wysoką gorączkę.

Trzydziestoosobową grupą pacjentów jadących do Krasnodaru opiekował się pan **Stanisław Grycki**, agent Kliniki Mikrochirurgii Oka, kiedyś pacjent tej kliniki.

Ewę operował sam ordynator **Krylow**, ponieważ operacja była bardzo skomplikowana. Polegała na usunięciu blizn narodziłych po pierwszej operacji, usunięciu zaćmy wtórnej, wszczęciu diamentowej sztucznej soczewki i przyszyciu tej soczewki.

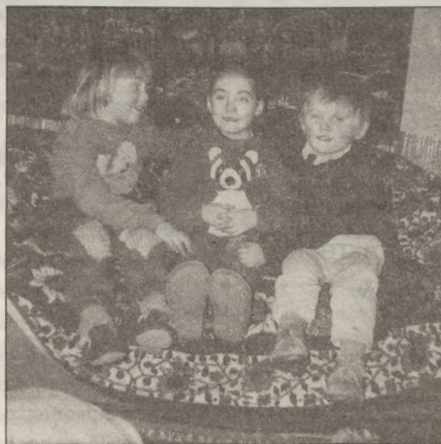
Już na drugi dzień po operacji dziecko zdjęto opatrunkiem, wtedy też zobaczyła swoją mamę po raz pierwszy w życiu wyraźnie. Stwierdziła też zaraz, że widzi lepiej, co prawda na razie tylko je-

dnym okiem, ale drugie już też zostało przygotowane do operacji.

Rodzice Ewy są wdzięczni wszystkim, którzy przyczynili się do wyleczenia ich dziecka. Dziękują nauczycielom, pani dyrektor **Elżbiecie Janiszewskiej**, wychowawczyni i wszystkim ludziom dobrej woli. Sami nauczyciele tak bardzo cieszą się, iż mogli pomóc dziewczynce, jakby była ona ich rodzonym dzieckiem.

Pani dyrektor szkoły przygotowała obszerny list, w którym wymieniła wszystkich ofiarodawców, a było ich tyłu, że nie sposób wymienić na łamach gazety. Myślę więc, iż wszyscy ofiarodawcy uwierzą na słowo w bezgraniczną wdzięczność za szczodre serce, a uśmiech Ewy wynagrodzi im wszystko.

MARIA WARDA



Ewa Wojciechowska z Szelejewa z siostrami

ZAWODY MOTOROWODNE A OCHRONA ŚRODOWISKA

Ponieważ żnińskie Jezioro Czaple, na którym odbywają się zawody motorowodne znalazło się rok temu w wykazie obszarów krajobrazu chronionego, sporządzonym przez wojewodę bydgoskiego, obecnie burmistrz wystąpił do Wojewódzkiego Konserwatora Przyrody z prośbą o zgodę na przeprowadzenie zawodów. Wbrew sceptycznej notatce, jaka ukazała się w *Ekspresie Bydgoskim* 7 marca, stawiającej organizację zawodów pod znakiem zapytania, burmistrz Żnina powiedział nam, że jest to działanie rutynowe, a organizatorzy zawodów na jeziorach o wiele spokojniejszych i położonych dalej od szos nigdy nie mieli z takim zezwoleniem kłopotu. (am,dk)

GORĄCE WIEŚCI

W Żninie w minionym tygodniu zanotowano jedno zadymienie i jedną interwencję straży pożarnej. 2 marca w obiektach magazynowych należących do Urzędu Miasta i Gminy w Żninie nastąpiło pęknięcie instalacji wodnej i zalanie pomieszczeń. Załoga wozu strażackiego ze Żnina wypompowała wodę i zabezpieczyła uszkodzony fragment rury.

Silne zadymienie miało miejsce przy ul. Śniadeckich 26 w budynku mieszkalnym należącym do Sylwestra G. Spowodowane zostało przez palącą się brytfannę. Właściciel nie odniósł poważniejszych obrażeń. Nieostrożność mogła jednak doprowadzić do większego zagrożenia.

W obu przypadkach nie wystąpiły poważniejsze straty. (de)

Z POLICYJNEGO NOTESU

2 marca Komendę Rejonową Policji postawiła na nogi wiadomość o włamaniu do Ośrodka Wypoczynkowego w Oćwiecie, skąd skradziono dwie lodziki plastikowe. Dochodzenie w tej sprawie trwa. Już na drugi dzień, tj. 5 marca, nieznany sprawca włamał się do baru w Brzyskorzestewku skąd wyniósł kolumny, magnetofon oraz inne przedmioty będące wyposażeniem baru. 6 III rano zawiadomiono policję o włamaniu do Szkoły Podstawowej numer 6 w Żninie przy ulicy Jasnej, skąd skradziono dwa telewizory. Jeden z nich odzyskano podczas penetracji terenu.

Majątek Gminnej Spółdzielni w Rogowie pomniejszył się o silnik elektryczny oraz skrzynkę z narzędziami. Przedmioty te skradziono z nieczynnego tartaku, do którego nieznani sprawcy włamali się między 4 a 7 marca. Postępowanie wyjaśniające prowadzi Komenda Rejonowa Policji w Żninie. (wa)

RAPORT PROKURATURY

Ośrodek Zamiejscowy Prokuratury Rejonowej w Szubinie z siedzibą w Żninie opracował ocenę stanu ładu i porządku publicznego w rejonie swego działania obejmującego gminy Żnin, Janowiec, Rogowo i Gaśawę. Wynika z niej, że w 1993 roku nastąpił spadek ilości przestępstw w stosunku do 1992 r. o 11,3%. Z ujawnionych 768 na Żnin przypada 420, Janowiec 164, Rogowo 96, Gaśawę 88 (w Gaśawie utrzymuje się na takim samym poziomie). Wykrywalność czynów zabronionych prawem jest niestety niska i wynosi zaledwie 53,4% (w 1992 r. wyniosła 59,5%). Gwoli ścisłości trzeba dodać, że w skali wojewódzkiej wskaźnik ten wynosi 62,5%.

Zdaniem stróżów prawa zdecydowany wpływ na stan bezpieczeństwa obywateli i czyny przestępcze ma pogarszający się stan gospodarki, rozprężenie dyscypliny społecznej, poczucie bezkarności sprawców oraz słabe jeszcze wyposażenie techniczne naszej policji.

Najbardziej pospolite przestępstwa to kradzież i włamania. Zanotowano ponadto w rejonie 78 innych przestępstw: wyłudzenia, oszustwa, zagamięcie mienia powierzonego (wykrywalność: 34,9%).

Sukcesem żnińskich fachowców Rejonowej Ko-

mendy Policji jest 100-procentowa wykrywalność najbardziej ciężkich gatunkowo przestępstw przeciwko życiu i zdrowiu ludzkiemu. Za jedno zabójstwo, osiem bójek i dwadzieścia przypadków naruszenia nietykalności cielesnej sprawcy stanęli przez sądem i ponieśli karę. Za fizyczne i moralne znęcanie się nad rodziną prowadzono 58 spraw, nie wszystkie jednak znalazły swój epilog w sądzie, gdyż wiele osób poszkodowanych wycofało uprzednio złożone doniesienie. W tej grupie prym wiedzie Żnin - 30 spraw, Janowiec - 15, Rogowo - 8, Gaśawa - 5. Notowany był wzrost wypadków drogowych, wyniósł o 18,9% więcej niż w poprzednim roku. Z 76 wypadków drogowych na Żnin przypada 31, na Rogowo - 20, na Gaśawę - 13 i na Janowiec 12. Z liczby tej 30 spowodowali kierowcy będący pod wpływem alkoholu. Do 10 zmalała liczba pożarów, w 7 przypadkach ustalono przyczynę ich powstania; do czołówki zaliczył się Janowiec.

Odnotowano 12 spraw o wyłudzenie poświadczania nieprawdy, zwłaszcza rejestrowanie samochodów na fałszywe nazwiska, 15 samobójstw i kilka przypadków wprowadzenia w obieg fałszywych banknotów, a także 8 wypadków przy pracy.

CZESŁAW CZULIŃSKI



ŻNIN 88-400,
UL. MICKIEWICZA 37,
TEL. 22-628

OKNA PCV

Profile **POLTROCAL** i **PANORAMA** Okucia **AUBI**

Zakład instalacji i pomiarów elektrycznych

polea swoje usługi w zakresie:

- instalatorstwa i pomiarów elektrycznych,
- przewijania silników elektrycznych,

Michał Leszczyński,
Bożewiczki 49 B, tel. 21-494.

ZAKŁAD USŁUG POGRZEBOWYCH

Czynny całą dobę:

- * duży wybór trumien własnej produkcji,
- * obsługa ceremonii pogrzebowej, * autobus, * wieńce,
- * załatwianie formalności pogrzebowych od aktu zgonu do stypy włącznie,
- * przechowywanie zwłok w chłodni,
- * wywóz z prosektorium,
- * wystawiamy rachunki honorowane przez ZUS.

ŻNIN, Pl. Wolności 15, ul. Parkowa 2

ZAPAMIĘTAJ TEN ZNAK,
TO



GWARANCJA JAKOŚCI!

mięso, wędliny,
świeże i bez środków chemicznych.
SKLEP MIĘSNY - ST. KWIECIŃSKI
Żnin, ul. Towarowa 2, czynny 8⁰⁰ - 16⁰⁰.

Władysław Pietras



22-031, 21-052

Czy pamiętasz o reklamie swojej firmy?
Dzwoń do nas 20-928, 20-966.

PRZEDSIĘBIORSTWO HANDLOWE A B S

**SZUBIN, UL. WOJSKA POLSKIEGO 38,
TEL. 843-631**

hurtownia

a b s

spożywcza

Informujemy odbiorców hurtowych, że od dnia 3 marca 1994 roku otwarta została filia naszej hurtowni w Żninie, przy ul. Składowej 4 (na terenie Zakładu Handlu).
Proponujemy Państwu szeroki asortyment artykułów spożywczych takich firm jak:

- "KZKS" WINIARY (majonezy, zupy, budynie, kisiele, galaretki, makarony),
- "RKS" Łubnica (suche torty bezowe + przetwory owocowo-warzywne),
- "MALMA" Malbork (makarony "Rapido" i "Malma"),
- "JALUX" (makarony),
- "SULMA" Sulechów (makarony),
- "GOPLANA" (słodycze, czekolady, ciastka),
- "E.WEDEL" (słodycze, czekolady, ciastka),
- "KALISZANKA" (ciastka),
- "STAR FOODS (snaki),
- "DELECTA" (kawy zbożowe, paluszki),
- "TERRAVITA" (czekolady).

SZUBIN

od 7³⁰ do 15³⁰, soboty od 7³⁰ do 12⁰⁰.

CZYNNE:

ŻNIN

od 8⁰⁰ do 16⁰⁰, soboty od 8⁰⁰ do 13⁰⁰.

SERDECZNIE ZAPRASZAMY DO WSPÓŁPRACY Z NAMI!

Sylwia Goc rozmawia z Jackiem Joachimowskim

- I NIE OPUSZCZĘ CIĘ... TAKŻE GDY BĘDZIESZ RODZIĆ

Ostatnio coraz częściej słyszy się o porodach rodzinnych, czyli o uczestniczeniu ojców przy porodach swoich dzieci. Jak mnie poinformowano w żnińskim szpitalu, nie jest to jeszcze u nas możliwe. Jedyne szpital w regionie, w którym oficjalnie odbywają się porody rodzinne to szpital im. Emila Warmińskiego na bydgoskich Kapuściskach przy ul. Szpitalnej. W tym szpitalu inicjatywa rodzinnego rodzenia wyszła od samych lekarzy oddziału położniczego. O tym, jak udało się być przy żonie na porodówce i co musiał zrobić, żeby stało się to możliwe, opowiada Jacek Joachimowski ze Żnina, szczęśliwy tata małego Wiktora.

Sylwia Goc: - Kto z państwa podjął tę ostateczną decyzję, że rodzic będziecie we dwoje?

Jacek Joachimowski: - Ustaliliśmy to już zanim żona zaszła w ciążę. Rozmawiając o przyszłości stwierdziliśmy, że kiedy będzie się rodziło nasze dziecko, chcielibyśmy być razem. Wtedy chyba jeszcze tego poważnie nie traktowaliśmy. Z chwilą, kiedy się okazało, że żona jest w ciąży, nabrało to realnych kształtów. Od początku byłem pozytywnie do tego nastawiony i nie miałem żadnych obaw czy wątpliwości.

- Obraz wyobraźni jest czasem różny od obrazu samej rzeczywistości. Czy tak właśnie wyobrażał sobie Pan poród?

- Gdybym nie przeżył tego sam, nigdy bym nie wiedział, że jest to takie piękne. Przez cały czas porodu nie czulem chwili zmęczenia, znużenia, słabości. Nie miałem także żadnych negatywnych wrażeń. Wręcz przeciwnie, była to dla mnie ogromna niespodzianka.

- Czy był Pan wzruszony?

- Spędziłem razem z Magdą około 6 godzin w sali porodowej. Z natury jestem człowiekiem opanowanym i reaguję dość spokojnie na takie przeżycia. Ale muszę przyznać, że same narodziny były dla mnie wzruszające.

- Czy była możliwa jakaś bezpośrednia Pana pomoc w odbieraniu dziecka?

- Powtarzałem żonie polecenia położnej i lekarza. Po porodzie żona powiedziała, że bardzo jej to pomogło. Poza tym trzymałem ją za rękę, dodawałem odwagi. Na końcu przeciąłem dziecku pępowinę. Uważam, że zrobiłem to bardzo ładnie. Magda nie wyobraża już sobie porodu bez mnie.

- Który był to poród pańskiej żony?

- Był to nasz pierwszy wspólny poród. Nasz syn ma na imię Wiktor. Urodził się 5 grudnia, ważył niecałe 3 kilogramy.

- Niektórzy twierdzą, że polskie rodziny opętała trochę moda na rodzenie z tatusiami, kiedy brakuje najpotrzebniejszych środków do leczenia. sprzeczanie się z lekarzami. Mówi się też, że na siłę chcemy dorównać Zachodowi. Co Pan sądzi na ten temat?

- Oczywiście jeśli ktoś to robi z pobudek snobistycznych, jest to bez sensu. Ale z drugiej strony uważam, że taka możliwość powinna być dana wszystkim, którzy tego chcą.

A opłata? Chyba nie jest wysoka. Fundusz ostatecznie pozostaje na oddziale, nie idzie do ogólnego budżetu szpitala. Jeśli rodzice naprawdę dojrzałe zastanowią się i stwierdzą, że przy porodzie chcą być razem, to korzyści są nieproporcjonalne do tych ekonomicznych skutków. Nawet gdyby to miało więcej kosztować.

- Gdzie odbył się poród i jak wyglądały formalności czysto organizacyjne?

- Poród odbył się w szpitalu im. Emila Warmińskiego przy ul. Szpitalnej. Wcześniej wpłaca się milion złotych na fundusz rozwoju oddziału położniczego

ginekologicznego i jest to oficjalna praktyka tam stosowana.

Około miesiąca wcześniej należy zgłosić na tym oddziale chęć porodu we dwoje. W tym celu prowadzona jest specjalna ewidencja. Termin porodu musi być wcześniej zarejestrowany w celu przygotowania osobnego pokoju wyposażonego w sprzęt (inkubator, łóżko itp.). W dniu samego porodu trzeba oczywiście załatwić wszystkie formalności w izbie przyjęć, następnie udać się do wcześniej przydzielonego pokoju. W pokoju rodzinnego rodzenia są naprawdę sympatyczne warunki. Dla tatusia jest mały stolczyk z lampką, przy którym można sobie poczytać czekając - często bardzo długo - na poród. Zakłada się wtedy odzież szpitalną - fartuch i specjalne obuwie. Przed samym porodem natomiast dostaje się czapkę i maskę.

- Jak Pan sądzi, czy przeciętna rodzina ze Żnina lub okolic mogłaby bez przeszkód i bez żadnych znajomości skorzystać z tej formy rodzenia w bydgoskim szpitalu?

- Myślę, że jest to możliwe, ale trzeba odpowiednio wcześniej zadzwonić, dokładnie upewnić się i umówić.

- Czy trzeba być silnym psychicznie mężczyzną, żeby coś takiego przeżyć?

- Właśnie ostatnio czytałem artykuł, który dość krytycznie odnosił się do tego aby wspólne rodzenie było powszechne. Wypowiadali się na ten temat lekarz i położna z warszawskiego szpitala. Twierdzą

oni, że około 90% ojców nie jest przygotowanych do tego i w zasadzie oni sami źle się czują, przeszkadzają, matki natomiast denerwują się jeszcze bardziej. Sądzę, że bardzo istotna jest rozsądna i głęboka motywacja ojca. Często się zdarza, że to żona namawia męża do uczestnictwa w porodzie, a on aby nie urazić żony zgadza się na to. Wydaje mi się, że wtedy może to mieć negatywne skutki.

- Co by Pan powiedział wszystkim ojcom oczekującym na swoje potomstwo? Czy i jak zachęciłby ich Pan do tego typu możliwości?

- W zasadzie chciałem już na samym początku powiedzieć, że mógłby się ktoś zdziwić, dlaczego zgodziłem się wypowiadać na ten temat publicznie. Wydaje mi się, że poród jest przeżyciem ze sfery bardzo osobistej i tego nie da się w pełni przekazać w wywiadzie. A dlaczego z Panią rozmawiam? Sądzę, że być może ludzie, którzy o tym rzeczywiście myślą, pod wpływem tego wywiadu bardziej przekonają się do rodzinnej formy narodzin.

Zachęcałbym wszystkich ojców do tego wspianego przeżycia, jeśli oczywiście dojrzałe to przemyśleli. Zakładam przy tym, że istnieje więź uczuciowa pomiędzy małżonkami. Takie wydarzenie może bardzo scementować związek. W małżeństwie nie ma ważniejszego momentu. Przynajmniej dla nas ten dzień był najważniejszy.

Na koniec nasuwa mi się filozoficzna refleksja. W obyczajowości, nie tylko w naszej polskiej, jest taka tradycja, że osoby bliskie chcą być przy śmierci swoich najbliższych. Z dwóch najważniejszych dla każdego człowieka wydarzeń, które wytyczają nasze życie, a mianowicie narodzin i śmierci radośniejszym wydarzeniem - bez względu na światopogląd - są narodziny. Jeśli więc możemy być przy najbliższych (żonie i dziecku) w czasie narodzin, jeżeli istnieje taka możliwość, to - moim zdaniem - powinniśmy być przy nich tym bardziej.

Ze swojego doświadczenia - teraz mogę już tak powiedzieć - wiem, że nie ma nic piękniejszego, jak uczestniczyć w pierwszym momencie życia swojego dziecka.

ze szczęśliwym ojcem
JACKIEM JOACHIMOWSKIM
rozmawiała SYLWIA GOC

Żnin

STUDIUM TEATRALNE DLA NAUCZYCIELI

W ramach działalności niedawno powstałego (1 marca br.) Ośrodka Edukacji Teatralnej w Żninie od 26 lutego przez dwa tygodnie w soboty i niedziele miało miejsce Studium Teatralne dla nauczycieli z województwa bydgoskiego.

Zajęcia zorganizowane wspólnie z Ośrodkiem Metodycznym w Bydgoszczy polegały przede wszystkim na poznaniu praktycznej strony aktorstwa i przygotowaniu uczestników do prowadzenia własnego zespołu teatralnego w szkole.

W zajęciach Jerzy Lach przybliżył zainteresowanym osobom takie zagadnienia jak emisja głosu, czy elementarne zadania aktorstwa, natomiast Elżbieta Kowalińska-Lach prowadziła zajęcia z dramy polegające na organizowaniu lekcji języka polskiego metodą teatralną.

Najbliższe zajęcia Studium Teatralnego odbędą się prawdopodobnie w maju w Bydgoszczy. Przeprowadzą je Andrzej Maria Marczewski - dyrektor Teatru Polskiego w Bydgoszczy oraz Wojciech Kajak z Wyższej Szkoły Pedagogicznej w Bydgoszczy, z Zakładu Teorii Literatury. W październiku Ośrodek Edukacji Teatralnej ma zamiar ponownie (tym razem już samodzielnie) zorganizować Stu-

dium Teatralne. Kurs prowadzony będzie przez państwa Machulskich z Międzynarodowego Stowarzyszenia Teatrów dla Dzieci i Młodzieży (ASSITEJ) mającego swą siedzibę w teatrze Ochota w Warszawie.

W studium uczestniczyło 20 nauczycieli z Bydgoszczy, Świecicia nad Wisłą, Solca Kujawskiego i z Inowrocławia. Szkoda, że z szansy tej nie skorzystało wielu nauczycieli szkół regionu pałuckiego. Być może uczynią to w październiku.

MAREK OLEJNIK

Poznań

Z AKTORAMI ZA PAN BRAT

Grupa młodzieży z LO w Żninie pod opieką polonistki Jolanty Dobaczewskiej w dniach 7-9 marca uczestniczyła w warsztatach teatralnych, prowadzonych przez aktorów z Akademii Ruchu w Warszawie, zorganizowanych w ramach projektu Teatru Ósmego Dnia: *Demonstracje metod pracy w teatrze eksperymentalnym.* (dk)

WAPNO - SÓL I GIPS

BOGACTWA WAPNA

Złoże solne występujące w Wapnie ma charakter wysadu w kształcie odwróconej gruszki. W planie poziomym wysad ów posiada nieregularny zarys, którego oś dłuższa, o kierunku północny zachód - południowy wschód ma około 1 km długości, a krótsza - około 0,5 km. W pionie, w środkowej części wysadu, przewiercono sól do głębokości 1316 m. Wysad solny przykryty jest czapą gipsową, nierówną, z widocznymi śladami niszczącej działalności lodowca. Wysad zaliczany jest do małych.



Podziemny chodnik w kopalni

no 200 ton rocznie i wypalano w Nakle. W 1859 r. wydobyto już 5.000 ton, które wypalono oraz mielono na miejscu. U schyłku XIX wieku właściciel **Bolman** wybudował nowy młyn gipsowy. Aby kopalnia gipsu mogła dalej istnieć, wymagała szybkiej rozbudowy i akumulacji kapitału. Kupowano różnego rodzaju maszyny i urządzenia. Następni właściciele - Towarzystwo Akcyjne - rozbudowali w 1904 r. kopalnię podziemną z poziomami na głębokości 26 i 38 metrów i wydobywanie skal gipsowych trwało na trzech poziomach. Pierwszy - powierzchniowy, dwa zaś eksploatowane sposobem podziemnym.

Po wyjściu na powierzchnię gips kierowano do kruszarek, skąd rozdrabniany przechodził kolejno przez dwa młynki. Zmielony surowy gips stanowią pierwszy gotowy produkt, którego używano do spulchniania gleby.

Aby wyprodukować gips do celów przemysłowych, wsypany go do specjalnych kotłów żelaznych, które nagrzewano do temperatury 130°. W ten sposób podczas jednej osmiogodzinnej zmiany otrzymywano 22,5 tony gipsu odwodnionego. Był to dru-

gi produkt - gips murarski. Dla najdelikatniejszych wyrobów był on za gruby, przepuszczano go więc przez kilka młynów, skąd zależnie od uziarnienia, otrzymywano trzy ostateczne produkty: gips sztuczny, modelowy i alabastrowy. W roku 1927 poziom II był prawie wyeksploatowany. Planowano pogłębienie szybu do 55 m i na tej głębokości projektowano poziom III.

W 1929 r. Towarzystwo Akcyjne sprzedało kopalnię zakładom *Solvay*, które prowadziły dalsze głębieńie szybu gipsowni, lecz napotkały się z dużymi trudnościami ze względu na wzrastające przyplwy wody. W 1931 r. wstrzymano prace. Przyplwy wody był tak silny, że zakłady *Solvay* były zmuszone zlikwidować szyb przez zasypanie go gruzem i cementem.

KOPALNIA SOLI

W trakcie wydobywania gipsu napotkano na ślady solanki. Ówczesnym poszukiwaczom gips dał pewne dane o istnieniu soli. W Wapnie w 1869 r. przy wykonywaniu otworu wiertniczego na terenie odkrywki gipsowej natrafiono na głębokości 36 m na dwuprocentową solankę. Na podstawie tego wiercenia ówczesny właściciel Wapna, **Bolesław Moszczeński** uzyskał nadanie górnicze (pozwolenie eksploatacji) na solankę, nazwane *Bolesław*.

W roku 1871 nawiercono tym samym otworem na głębokości 160 m sól kamienną. Drugie nadanie górnicze na sól kamienną nazwano *Moszczenno*.

Gdy narysujemy na mapie linię prostą z Inowrocławia do Barcina i pociągniemy ją dalej na zachód, w pewnym momencie znajdziemy w jej pobliżu Wapno, leżące 6 km. na północ od Damasławka. Sól, wapno, gips - to bogactwa tej ziemi. W Wapnie w latach 70-tych pracowała największa kopalnia soli w Polsce. Po katastrofie, którą przedstawiają reprodukcje zdjęcia, wielki przemysł Wapna zamarł i znane ono jest już tylko z dyskatki oraz wykopalisk grobowca ~~księcia~~ z Wapna (duży artykuł o tym odkryciu zamieściliśmy w Zbiórce Zeszyty Historyczne nr 10). Niewykluczone jednak, że w najbliższym czasie kopalnia znów odżyje, planowane jest bowiem odkrywkowe wydobywanie gipsu.

KOPALNIA GIPSU

Tradycje górnicze Wapna są długie. Według przypuszczeń niektórych historyków gips był wydobywany odkrywkowo i wykorzystywany w średniowieczu w budownictwie sakralnym, gdy położona niecały kilometr od złożeń wieś Podolin należała do arcybiskupów gnieźnieńskich (lata 1136-1355). W późniejszych latach (wiek XIX) kopalnia gipsu była dosyć dochodową inwestycją dla właścicieli folwarku, choć była jednak prymitywnie urządzone.

Początkowo kopalnię wydobywano metodą odkrywkową. Po wykopaniu płycej zalegających pokładów urobek wydobywano w specjalnych skrzyniach przy pomocy ręcznego kołowrotu. Wyciąg znajdował się przy zakręcie drogi wiodącej z Wapna do Podolina.

Odkrywkowe wydobywanie gipsu rozpoczął **Florian Wilkoński** w 1828 r. Początkowo wydobywa-



W 1898 r. niemiecka spółka *Soolwerke* wykupiła nadanie i wykonała nowe wiercenia soli - otwór B - w ten sposób uzyskano trzecie nadanie *Eintracht* (zgoda).

Po zatopieniu w 1907 r. kopalni soli w Inowrocławiu, nadanie wykupił koncern *Solvay* poprzez swoje przedsiębiorstwo *Steinsalz und Soolwerke GmbH* w Mątwach, aby zapewnić surowiec dla fabryki sody w Mątwach. Wykonano 7 wierceń, z czego najdogodniejszym do budowy szybu okazał się otwór H (z dwóch C i A).

Był to jedyny otwór, który nie przewiercił całej grubości złoże. Po dowieczeniu się do złoże gipsu na 43 m, świder przeszedł przez czapę gipsową grubości 150 m i wszedł w sól kamienną. Długość tego otworu wynosiła 1316 m., a pod spodem cały czas była sól. Otwory C i A wykazywały granicę słupa solnego na południu i północy. W osi otworu H później wybudowano szyb *Wapno I*.

Oprócz szybu wówczas powstała także bocznica kolejowa, kotłownia, pomieszczenie warsztatowe, maszyna wyciągowa do budowy szybu. Jako datę założenia kopalni przyjęto rok 1911. Wtedy to przystąpiono do głębieńszybu *Wapno I* we wcześniejszym wspomnianym miejscu (otwór H).

Pierwsze prace wiertnicze mają to do siebie, że są bardzo ważnym elementem w narodzinach kopalni. Górnicy *Wapna* przeżywali pierwsze wzruszenia, poznali również smak goryczy. Liczono każdy przybywający metr głębokości, każdy metr sześcienny wydobytej ziemi. Prace wiertnicze z każdym metrem stawały się coraz bardziej uciążliwe. Zdało się, że matka ziemia broni dostępu do wnętrza. Ciśnienie wewnątrz ziemi, brak powietrza i znany już górnikom w średniowieczu żyd (woda z piaskiem), czyniły dalszą pracę wręcz niemożliwą. Po roku ciężkich zmagañ głębieńszybu wstrzymano na głębokości 102 m. W odległości 63 m przystąpiono do budowy szybu II.

Aby ograniczyć dopływ wody w tym szybie, wykonano go do głębokości 240 m metodą zamrażania górotworu. Dalej bez zamrażania szyb pogłębiono do 420 m i w 1917 r. oddano go do eksploatacji.

W górnictwie obowiązuje pewna zasada: wymagane są dwa połączenia z powierzchnią, w związku z tym w latach 1926-28 przystąpiono do ponownego wiercenia szybu *Wapno I*. I tym razem próba nie powiodła się. W przeciągu 2 lat zdołano dotrzeć zaledwie do głębokości 161 m, wykorzystując przy tym 16.000 ton cementu do uszczelnienia górotworu wokół szybu. Dalsze prace nad szystem I podjęto w latach 1956-64 (pogłębiono wówczas do 578 m). Oddano go do eksploatacji jako szyb wydobywczy i doprowadzający powietrze do kopalni z początkiem 1967 r. Miał on wtedy średnicę 5,6 m.

W 1917 r. wykonano pierwsze chodniki wentylacyjne i transportowe w soli na poziomach III i IV. Eksploatacja odbywała się od poziomu IV systemem komorowym, na sucho, z użyciem materiału wybuchowego.

Komory (poza poziomem IV) miały 15 m szerokości, taką samą szerokość miał filar między komorami. Długość komory, zależna do wymiarów złoże, dochodziła do 220 m, zaś wysokość na poziomach była różna i wynosiła od 12 do 20 metrów. Sól z racyi charakterystycznych cech, takich jak spoiwość i plastyczność, wymagała dużego zużycia sił i energii. Nawiercano odpowiednią liczbę otworów w skale i przy pomocy amonowosaletrzanego amonitu 5 kruszono urobek na drobne kawałki.

Sól ładowano do wózków początkowo całkowicie ręcznie. Od lat czterdziestych sól z komór ładowano zagarniaczami z napędem elektrycznym. Wózki z solą wyciągano na powierzchnię szystem II w kłatkach po 3 wózki jednorazowo i transportowano pomostem do młyna solnego, puste wracały do kopalni. W wózku mieściło się około 1 tony soli.

Po uruchomieniu w 1967 r. szybu I wyciągano skipoklatkę (zbiornik do soli luzem, klatka zjazdu ludzi) po 4 tony jednorazowo i wysypywano na powierzchnię do zbiorników przy szybie. Wydobywana na powierzchnię sól była kruszona w młynie oraz wielostopniowo mielona i przesiewana. W ten sposób uzyskiwano różne jej granulacje. Jakość chemiczna wydobywanej soli była zawsze podobna. Zawierała ona od 98,5% do 97,5% chlorku sodu. Sól sprzedawano także w bryłach jako lizawki dla zwierząt. W ostatnich latach istnienia kopalni produkowano średnio 1.400 ton soli na dobę. Zakład zatrudniał 600 osób.

KATASTROFA

Największym zagrożeniem w kopalniach soli jest woda dopływająca spoza złoże solnego. W *Wapnie* od samego początku woda stanowiła ogromny kłopot przy budowie i eksploatacji szybów. W 1972 r. zaobserwowano pierwszy wpływ solanki w rejonie późniejszego katastrofalnego dopływu wód w komorze 36 na poziomie III. Wypływały wtedy 2 litry wody na jedną minutę.

Przeprowadzono wówczas badania izotopowe.

cd. na str. 10



cd. ze str. 7

które wykazały połączenie dopływu z wodami spoza złoża soli. We wrześniu 1976 r. wpływało już 7 litrów wody na minutę. W takiej sytuacji musiano wprowadzić stan awaryjny w kopalni. Gdy 3 sierpnia 1977 r. dopływy osiągnęły 500 litrów na minutę, zatrzymano całkowicie wydobywanie. Dwa dni później, 5 sierpnia około godziny 1³⁰ dopływ zwiększył się gwałtownie. W ciągu 15 minut wpłynęło 30.000 m³ wody, czyli około 2.000 m³ na minutę. Rozpoczęło się niekontrolowane zatopienie kopalni wodą z czapy gipsowej, później wodami spoza wysadu (łącznie dopłynęło 2,6 mln. m³ wody).

Od 4 października zaczęto zatapiać kopalnię i czapę gipsową wodą z Jeziora Czeszewskiego za pomocą wybudowanego awaryjnie rurociągu o średnicy 500 mm, długości 6 km, o wydajności 27 m³ na minutę. Z jeziora doprowadzono 3,15 mln. m³ wody. Zatopienie ostatecznie zakończono 30 czerwca 1978 r. Na powierzchni powstało mnóstwo szkód. Zniszczeniu uległo wiele budynków i urządzeń technicznych na terenie Wapna. Zdjęcia są w stanie przedstawić jedynie powierzchniową część zniszczeń. W historii górnictwa w Polsce katastrofa w Wapnie nie ma odniesienia.

EWAKUACJA

Ewakuowano w sumie 1402 mieszkańców. W nocy z 4 na 5 sierpnia 1977 r. odbyło się wysiedlenie około 200 osób, oprócz nich 100 opuściło Wapno na własną rękę. W akcji uczestniczyła Obrona Cywilna i wojsko.

W nocy z 15 na 16 sierpnia 1977 r., gdy nastąpiło drugie tąpnięcie, ewakuowano dalszych 300 osób; 8 września powstało zapadlisko w poprzek ulicy, zaś 28 października nastąpił dla Wapna sądny dzień - ewakuowano około 1000 osób, w perzynę obróciło się 31 domów (zamieszkiwało w nich 377 osób) z ulic Obrońców Stalingradu, Staszica, Ogrodowej, części Świerczewskiego pozostały tylko nazwy ulic i kupy gruzów.

Porwały się tory kolejowe. Pracowników kopalni skierowano do Kłodawy (150); przekwaterowano do Damasławka, Wągrowca, Piły gdzie tylko się dało. Nie było ofiar w ludziach.

PO KATASTROFIE

Po katastrofie zmienił się całkowicie profil produkcyjny przedsiębiorstwa. Początkowo główną działalnością było usuwanie szkód górniczych i skutków katastrofy, później produkcja metalowa, remonty wagonów (głównie do przewozu płynnej siarki i chemikaliów) oraz produkcja gipsu autoklawizowanego i wreszcie gipsowych mieszanek dla przemysłu ceramicznego. Zatrudnienie w przedsiębiorstwie w latach 1978-88 wahało się w granicach 250-280 osób. Od lipca 1991 r. kopalnia postawiona jest w stan likwidacji jako przedsiębiorstwo państwowe.

Na terenie Wapna obowiązuje obecnie program ochrony terenów górniczych (z uwagi na skutki zatopienia). Co dwa miesiące prowadzone są pomiary geodezyjne osiadania terenu na wybranych ciągach pomiarowych, a raz do roku pomiary na wszystkich tych ciągach. Okresowo sprawdzany jest także poziom wody i jej skład chemiczny.

PRZYSZŁOŚĆ

W niedalekiej już przyszłości planuje się rozpoczęcie wydobywania gipsu metodą odkrywkową. Realizacja planu zależy od tego, czy ktoś zakupi kopalnię, ponieważ o uzyskanie koncesji na eksploatację nie może ubiegać się zakład w likwidacji.

Sporządzono już dokumentację geologiczną złoża (do głębokości 50 m), która została zatwierdzona

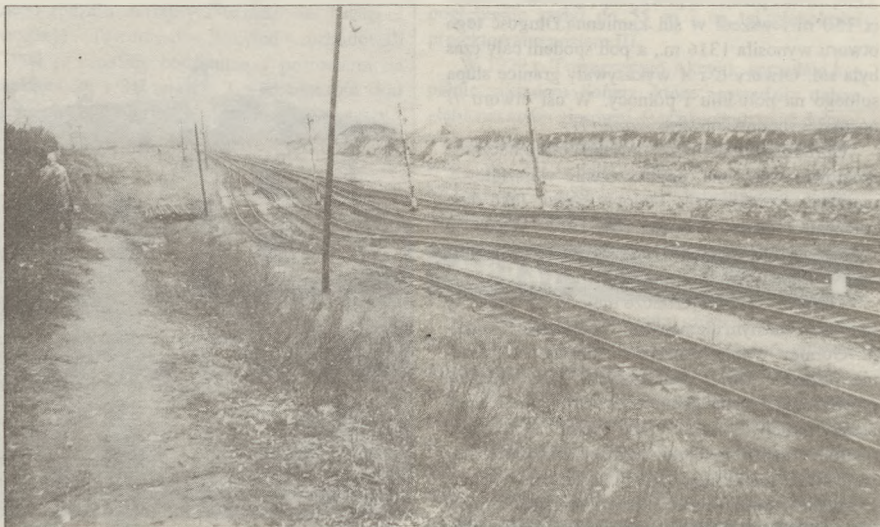
przez Ministerstwo Ochrony Środowiska i Zasobów Naturalnych i Leśnych. Możliwość zwiększenia wydobywania w przyszłości niestety ograniczona jest dopływami wody i ochroną środowiska. Złoże szacuje się na 10.000.000 ton gipsu do głębokości 50 m.

Na rozpoczęcie eksploatacji potrzeba około miliarda złotych. Na terenie zakładu znajduje się już bowiem instalacja i urządzenia do przerobu gipsu, pracujące obecnie na kamieniu gipsowym sprowadzanym z zewnątrz. Gdy uruchomi się wydobywanie gipsu, 40-50 osób może liczyć na pracę.

Złoża gipsu w Wapnie są bardzo dobrej jakości. Mogą być stosowane w ceramice na formy odlewów ceramicznych, na gipsy autoklawizowane, a także na gipsy medyczne.

KATARZYNA
MAGIEJEWSKA

Serdeczne podziękowania składamy panu Wojciechowi Muszyńskiemu, który udzielił nam niezbędnych informacji o kopalni w Wapnie.



PROGRAM TELEWIZYJNY 11.03-17.03

PIĄTEK 11.03

PROGRAM I

- 6.00 Kawa czy herbata?
- 9.00 Wiadomości
- 9.10 Program dnia
- 9.15 Mama i ja
- 9.25 Domowe przedszkole
- 10.00 "Pani Sourdis" - film francuski
- 11.40 Muzyczna Jedynka
- 12.00 Wiadomości
- 12.15 Magazyn Notowań
- 12.45 Dla Dzieci: "Ciuchcia"
- 13.30-15.55 Telewizja Edukacyjna:
- 13.30 "The Lost Secret"
- 13.45 Każdy ma prawo
- 14.00 Stan ducha
- 14.15 Szaleństwa medycyny
- 14.25 Teleplastikon
- 14.40 W kalejdoskopie
- 15.00 Doskonali - niedoskonali
- 15.15 Jeśli nie Oxford, to co?
- 15.35 Biznes start
- 15.55 Program dnia
- 16.05 Dla dzieci: "Ciuchcia"
- 16.50 Muzyczna Jedynka
- 17.00 Teleexpress
- 17.20 Test - magazyn konsumenta
- 17.40 Tata, a Marcin powiedział
- 18.00 Randka w ciemno
- 18.45 Studio sport
- 19.00 Wieczorynka
- 19.30 Wiadomości
- 20.15 Piątek z Newmanem: "Exodus" film. fab. prod. USA
- 22.05 Teatr Telewizji "Nim przyjdzie wiosna"
- 23.00 Wiadomości
- 23.15 Gorąca linia
- 23.25 Muzyczna Jedynka
- 23.30 "Duchowe rozterki" - film fab. prod. USA
- 1.10 Brytyjskie nagrody muzyczne '94
- 2.00 Zakończenie programu

PROGRAM II

- 7.30 Panorama
- 7.35 Przeboje Dwójki
- 8.05 Program lokalny
- 8.35 "Przygody Supermana"
- 9.00 Studio Dwójki
- 9.10 "Muzea Austrii"
- 9.30 Studio Dwójki
- 9.40 Świat kobiet
- 10.05 "Schauplatz Deutschland" - film w wersji niem.
- 10.35 Ulica Sezamkowa
- 11.00 Panorama
- 11.05 Studio Dwójki
- 11.20 Do trzech razy sztuka
- 11.40 Róbta, co chceta
- 12.00 Seans filmowy
- 12.30 Gwiazdy tamtych lat
- 13.00 Panorama
- 13.05 "Przystanek Alaska"
- 13.50 Armia - koncert
- 14.55 "Profesor Gerda"
- 15.35 "Przygody Supermana"
- 16.00 Panorama
- 16.05 Klub Yuppies?
- 16.30 "Odlecieć stąd" - serial prod. USA
- 17.15 Tęsknoty i marzenia
- 17.40 Hiszpańskie ośnienie
- 18.00 Panorama
- 18.03-21.00 Program regionalny
- 21.00 Panorama

- 21.30 Studio sport
- 21.40 Za chwilę dalszy ciąg programu
- 22.15 "Przystanek Alaska"
- 23.00 Teatr Sensacji
- 24.00 Panorama
- 0.05 Armia - koncert
- 1.40 Studio sport
- 2.30 Zakończenie programu

- 14.00 Niepokoje końca tysiąclecia
- 14.20 Halo Dwójka
- 14.30 Studio sport
- 15.20 Halo Dwójka
- 15.35 Zwierzęta świata - film dok.
- 15.55 Losowanie gier liczbowych Totalizatora Sportowego
- 16.00 Panorama
- 16.05 "Wielka gra" - teleturniej

- 1.35 Program muzyczny
- 2.00 Zakończenie programu

PROGRAM II

- 7.30 Echa tygodnia
- 8.00 "Piotruś Pan i piraci"
- 8.25 Film dla niesłyszących: "Onassis" - najbogatszy człowiek świata" - serial prod. amer.-hiszp.
- 9.15 Słowo na niedzielę
- 9.30 Program lokalny
- 10.30 Wzrostowa lista przebojów Marka Niedźwieckiego
- 11.00 Godzina z Hanną-Barberą
- 12.00 "Zwycięzca" - film przyg. prod. USA
- 13.50 Animals
- 14.15 Nam nie jest wszystko jedno - 40 lat STS-u
- 14.30 Podróże w czasie i przestrzeni - "Drogi do dobrobytu"
- 15.30 Nam nie jest wszystko jedno - 40 lat STS-u
- 16.00 Panorama
- 16.20 "Wow" - "Sobowót"
- 16.45 Nam nie jest wszystko jedno - 40 lat STS-u
- 17.20 Wydarzenia tygodnia
- 17.50 Camerata 2
- 18.20 Nam nie jest wszystko jedno - 40 lat STS-u
- 18.30 Gra - teleturniej

PRZYJEDŹ STARYM - WYJEDZIESZ NOWYM



TWARÓG

TICO

AUTORYZOWANY DEALER

AUTO SALON

zaprasza Klientów
do swych punktów sprzedaży

* WAGROWIEC, ul. Kasprowicza 52
tel./fax (0-67) 62-01-50, tlx 04-77-96
* PIŁA, Al. Poznańska 200, tel. (0-67)
12-32-46 (Motylewo),
(1-562) nr kier. woj. bydgoskie.

FABRYCZNIE NOWE

- * Polonezy Caro,
- * Tico - DX, PM,
- * Fiaty-126p FL
- * Cinquecento.

Prowadzimy sprzedaż samochodów w formie ratalnej i w leasingu.
Oferujemy bogatą gamę samochodów używanych. U nas kupisz bezpiecznie i bez podatku.
Prowadzimy również stałą sprzedaż na giełdzie w Poznaniu.

W ROZLICZENIU PRZYJMujemy KRAJOWE SAMOCHODY UŻYWANE!

SOBOTA 12.03

PROGRAM I

- 7.00 Rondo
- 7.20 Rynek agro
- 7.45 Z Polski
- 8.05 Dom otwarty
- 8.50 Program dnia
- 9.00 Wiadomości
- 9.10 Ziarno - prog. Red. Katolickiej
- 9.35 5-10-15 oraz film z serii "Tajna misja"
- 11.00 "Opowieść o Alasce" - film dok. prod. USA
- 12.00 Wiadomości
- 12.10 Pół godziny dla rodziny
- 12.45 Morze - magazyn
- 13.10 Studio sport
- 14.00 Walt Disney przedstawia: "Dziwny agent kaczor"
- 15.15 Zimowe MTV
- 15.40 Teleexpress
- 16.00 Studio sport
- 18.10 "Beverly Hills 90210" - serial prod. USA
- 19.00 Małe wiadomości DD
- 19.10 Wieczorynka
- 19.30 Wiadomości
- 20.00 Polskie ZOO
- 20.30 "Casanova" - film fab. prod. USA
- 22.00 Piosenki San Remo '94
- 23.20 Wiadomości
- 23.30 "Never Ending Story" - reportaż
- 23.45 Sportowa sobota
- 0.10 "Siostry" - film fab. prod. USA
- 1.35 Francuskie impresje
- 2.00 "Bliźniak" - film krymin. prod. USA
- 3.40 Zakończenie programu

PROGRAM II

- 7.30 Panorama
- 7.35 Azymut
- 8.00 Ulica Sezamkowa
- 9.00 Tacy sami
- 9.20 Nauka języka migowego
- 9.35 Wspólnota w kulturze
- 10.05 Halo Dwójka
- 10.10 Klasztory polskie
- 10.40 Róbta, co chceta
- 11.00 Leonard Bernstein - Spotkania z muzyką
- 12.00 Akademia Filmu Polskiego - "Lalka" film fab.
- 13.30 Jubileusz - progr. artyst.

- 17.05 "Pełna chata" - serial prod. USA
- 17.30 Program atystyczny
- 18.00 Panorama
- 18.03 Program lokalny
- 18.30 Gra - teleturniej
- 19.00 Berlinale '94
- 20.00 Studio sport
- 21.00 Panorama
- 21.25 Słowo na niedzielę
- 21.30 Zabawa w Hollywood
- 22.05 Prawo i bezprawie: "Człowiek, który zabił Liberty Valance'a" - film prod. USA
- 0.05 Panorama
- 0.10 Joe Zawinul - koncert
- 1.25 Zakończenie programu

NIEDZIELA 13.03

PROGRAM I

- 7.00 Rolnictwo na świecie
- 7.15 Przystanki codzienności
- 7.35 Tydzień
- 8.30 Notowania
- 8.55 Program dnia
- 9.00 "Zamek Eureka" - serial prod. USA
- 9.25 Tut tu ru - konkurs muzyczny
- 9.40 Teleranek
- 10.10 "Domek na prerii" - serial prod. USA
- 11.00 "MGM: Gdy łew zarzyczy" - serial prod. USA
- 11.45 Ludzie i zdarzenia
- 12.00 Telewizyjny koncert życzeń
- 12.30 Tęczowy music-box
- 13.15 Z kamerą wśród zwierząt
- 13.35 XV Przegląd Piosenki Aktorskiej Wrocław '94
- 14.20 Antena
- 14.30 Spięcia
- 15.00 Studio sport
- 17.00 Teleexpress
- 17.30 "Dynastia Colbych" - serial prod. USA
- 18.20 7 dni - świat
- 19.00 Wieczorynka
- 19.30 Wiadomości
- 20.15 "Onassis" - najbogatszy człowiek świata
- 21.20 Sportowa niedziela
- 22.15 XV Przegląd Piosenki Aktorskiej Wrocław '94
- 23.15 W blasku barokowej trąbki
- 23.40 Wieczór konesera: "Stan rzeźcy" - film prod. niem.

- 19.00 Szansa na sukces - Kora z zespołem Maanam
- 20.05 "A kuku, panie kuku"
- 20.10 Linia specjalna
- 21.00 Panorama
- 21.25 Spróbujmy to jeszcze raz - 40 lat STS-u
- 22.15 "Dzientelmeni i gracze" - "Spryt na sztuczka"
- 23.05 Nie Mozart - Listy, szarady i pisma
- 23.35 Publicystyka kulturalna
- 24.00 Panorama
- 0.05 Strasznydełka
- 0.25 Muzyka rozrywkowa
- 1.15 Zakończenie programu

PONIEDZIAŁEK

14.03

PROGRAM I

- 6.00 Kawa czy herbata?
- 9.00 Wiadomości
- 9.10 Program dnia
- 9.15 Mama i ja
- 9.30 Domowe przedszkole
- 9.55 Porozmawiajmy o dzieciach
- 10.05 "Dynastia Colbych" - serial prod. USA
- 10.55 Muzyczna Jedynka
- 11.00 Przyjemne z pożytecznym
- 11.20 Gotowanie na ekranie
- 11.40 Szkoła dla rodziców
- 12.00 Wiadomości
- 12.15 "Family Album"
- 12.40 "Muzzy in Gondoland"
- 12.45 Luz - program nastolatków
- 13.30 - 15.55 Telewizja Edukacyjna:
- 13.30 Szkoły w Europie
- 13.50 "Artyści i modele" - film dok. prod. angielskiej
- 15.05 Postawy - I opowiedział mi historię swojego życia
- 15.25 Bliżej Europy - teleturniej
- 15.55 Program dnia
- 16.05 Luz - magazyn nastolatków
- 16.50 Muzyczna Jedynka
- 17.00 Teleexpress
- 17.20 Laboratorium
- 17.40 Prawnik domowy
- 18.00 "Latający cyrk Monty Pythona"
- 18.30 Sztuka nie sztuka
- 19.00 Wieczorynka
- 19.30 Wiadomości

20.00 Prosto z Belwederu
 20.20 XV Przegląd Piosenki Aktorskiej Wrocław '94
 21.30 Miniatury
 21.35 Reportaż
 21.45 XV Przegląd Piosenki Aktorskiej Wrocław '94
 23.00 Wiadomości
 23.15 Gorąca linia
 23.25 Muzyczna Jedynka
 23.45 Grazie, Federico: "Wałkonie" – film fab. prod. włoskiej
 1.30 Przeboje Bogusława Kaczyńskiego
 2.15 Zakończenie programu

PROGRAM II

7.30 Panorama
 7.35 Przeboje Dwójki
 8.05 Program lokalny
 8.35 "Przygody Alfreda Jonatana Kwaka"
 9.15 "Miłość i dyplomacja"
 9.40 Ona
 10.05 "Muzzy in Gondoland"
 10.10 "English And Art"
 10.20 "Muzzy Comes Back"
 10.25 "Alles Gute"
 11.00 Panorama
 11.10 7 dni polskiego sportu
 12.00 "Europa Środkowa"
 13.00 Panorama
 13.05 "Sprawca nieznanym" – serial prod. niem.
 14.00 Pytania o Polskę
 14.50 Tęsknoty i marzenia
 15.10 Moje książki
 15.35 "Przygody Alfreda Jonatana Kwaka"
 16.00 Panorama
 16.05 Studio sport
 16.15 Dedykacje
 16.40 Przegląd kronik filmowych
 17.15 Polska Kronika Filmowa
 17.30 "Miłość i dyplomacja"
 18.00 Panorama
 18.03 Program lokalny
 18.35 Koło fortuny – teleturniej
 19.05 "Europa Środkowa" – serial
 20.05 "Nocne sesje" – serial
 20.35 Auto – mag. motoryzacyjny
 21.00 Panorama
 21.30 Sport
 21.40 Reporterzy Dwójki przedstawiają
 22.00 "Noc detektywów": ang. film kryminalny
 23.45 Bez strachu i bólu – reportaż
 0.10 Panorama
 0.15 Noc i stres
 0.30 Kreacje operowe Hanny Lisowskiej
 1.05 "Nocne sesje" – serial
 1.30 Zakończenie programu

WTOREK 15.03

PROGRAM I

6.00 Kawa czy herbata?
 9.00 Wiadomości
 9.15 Mama i ja
 9.30 Domowe przedszkole
 9.55 Porozmawiajmy o dzieciach
 10.00 "Życie" – serial prod. jap.
 10.45 Armie świata
 11.00 Giełda pracy, giełda szans
 11.20 Z wiarą w nowe
 11.45 Uszyj to sama
 12.00 Wiadomości
 12.15 Magazyn Notowań
 12.45 Dla dzieci: Tik-Tak
 13.30 – 15.55 Telewizja Edukacyjna:
 13.35 Nasz Bałtyk
 13.50 Kuchnia – Rezonans
 14.05 Klub Domowego Komputera
 14.20 "3–2–1 Kontakt. Gracja. Początek podróży – Kaldera" – serial prod. USA
 14.45 Lęk matematyki
 15.00 Rysuj z nami
 15.10 Postscriptum "Rysuj z nami"
 15.15 Z wiedzą przez życie
 15.30 Joystick

15.50 Spektrum
 16.05 Dla dzieci: Tik-Tak
 16.50 Muzyczna Jedynka
 17.00 Teleexpress
 17.20 Sensacje XX wieku
 17.40 Kino ma prawie sto lat – "Eisenstein"
 18.05 "Murphy Brown" – serial prod. USA
 18.30 Rewizja nadzwyczajna
 19.00 Wieczorynka
 19.30 Wiadomości
 20.00 Sejmograf
 20.25 "Schulz i Schulz" – komedia prod. niem.
 22.10 Listy o gospodarce
 22.40 Co nowego? – Bohdan Łazuka
 22.55 Jutro w programie
 23.00 Wiadomości
 23.15 Gorąca linia
 23.25 Muzyczna Jedynka
 23.30 Boskie i cesarskie
 24.00 Po północy
 0.45 Siódemka w Jedyńce
 1.35 Zakończenie programu

PROGRAM II

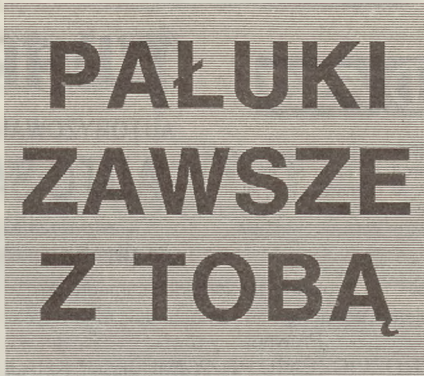
7.30 Panorama
 7.35 Przeboje Dwójki
 8.05 Program lokalny
 8.35 "Annette" – serial
 9.00 Studio Dwójki
 9.10 "Miłość i dyplomacja" – serial
 9.40 Świat kobiet
 10.05 "Family Album"
 10.30 "The Carsat Crisis"
 10.45 Studio Dwójki
 11.00 Panorama
 11.05 Studio Dwójki
 11.15 Animals
 11.45 Ojczyzna – polszczyzna
 12.00 "William Holden – złoty chłopak" – film biograficzny
 13.00 Panorama
 13.05 "Wiry życia" – serial prod. francuskiej
 14.00 Linia specjalna
 14.50 Bez strachu i bólu – reportaż
 15.35 "Annette" – jap. serial anim.
 16.00 Panorama
 16.05 Sport – Gem, set mecz
 16.15 Program publicystyczny
 16.45 Ojczyzna – polszczyzna
 17.00 Co jest grane?
 17.10 Poszukiwanie prawdy
 17.35 "Miłość i dyplomacja" – serial prod. kanad.-argent.
 18.00 Panorama
 18.03 Program lokalny
 18.35 Koło fortuny – teleturniej
 19.05 "William Holden – złoty chłopak"
 20.05 Rzeczpospolita Druga i Pół
 21.00 Panorama
 21.30 Studio sport
 21.40 Pogotowie ekologiczne Dwójki
 21.50 Rewelacja miesiąca
 24.00 Panorama
 0.05 Rewelacja miesiąca
 0.30 "Ecalpemos" – serial
 1.25 Zakończenie programu

ŚRODA 16.03

PROGRAM I

6.00 Kawa czy herbata?
 9.00 Wiadomości
 9.15 Mama i ja
 9.30 Domowe przedszkole
 9.55 Porozmawiajmy o dzieciach
 10.00 "Tajemnice starej kopalni"
 10.55 Tak jest świat
 11.20 "Puste ramy" – reportaż
 11.40 "Tajemnice damy" – reportaż
 12.00 Wiadomości
 12.15 Magazyn Notowań
 12.45 Dla młodych widzów: Baw się z nami
 13.30 – 15.55 Telewizja Edukacyjna:
 13.40 Chochlikowe psoty, czyli zmagania z gramatyką

13.55 I co zostało z tych lat?
 14.15 Spotkanie z obrazem
 14.25 Rozmowa – Scenograf, charakterystyzy
 14.30 Opowieści Dziwnoluda
 14.50 Rozmowa z Ludwikiem Jerzym Kernym
 14.55 "... swego nie znacie" – Katalog zabytków
 15.20 Bo w życiu jak w tańcu...
 15.50 Jaka szkoła?
 16.05 Dla młodych widzów: Baw się z nami
 16.50 Muzyczna Jedynka



17.00 Teleexpress
 17.20 Zielonym do góry
 17.40 Co na to mama? – teleturniej
 18.00 "Tajemnice starej kopalni" – serial
 19.00 Wieczorynka
 19.30 Wiadomości
 20.15 Studio sport
 22.10 Kronika XV Jubileuszowego Przeglądu Piosenki Aktorskiej we Wrocławiu
 23.00 Wiadomości
 23.15 Gorąca linia
 23.25 Studio sport
 24.00 "Stworzył nas jazz"
 1.25 Czas na bezsenność
 2.15 Zakończenie programu

PROGRAM II

7.30 Panorama
 7.35 Przeboje Dwójki
 8.05 Program lokalny
 8.35 "Kacper i jego przyjaciele"
 9.10 "Miłość i dyplomacja" – serial
 9.40 Świat kobiet
 10.05 "Muzzy in Gondoland"
 10.10 "The Lost Secret"
 10.25 "Muzzy Comes Back"
 10.30 "Bonjour ca va?"
 11.00 Panorama
 11.15 Studio sport
 12.00 Jaki kapitał?
 12.25 "World Press Photo" – film dok.
 13.00 Panorama
 13.05 Studio sport
 14.00 "Janosik" – serial prod. TVP
 14.55 "You've Changed"
 15.35 "Kacper i jego przyjaciele"
 16.00 Panorama
 16.05 Magazyn przechodnia
 16.20 Zwierzęta wokół nas
 16.50 Losowanie Gier Liczbowych Totalizatora Sportowego
 16.55 Kto ty jesteś?
 17.05 Giełda
 17.30 "Miłość i dyplomacja" – serial
 18.00 Panorama
 18.03 Program lokalny
 18.35 Koło fortuny – teleturniej
 19.05 "Kołodziej" – film dok.
 19.30 "By życie miało sens" – film dok.
 20.00 "Sprawy Rosie O'Neil" – serial prod. USA
 20.50 Cienie życia – prog. public.
 21.00 Panorama
 21.30 Express reporterów
 22.05 "Sara" – serial prod. USA
 22.30 Teatr w kadrze

23.20 Polscy operatorzy w Los Angeles
 24.00 Panorama
 0.05 Art – noc
 1.30 Zakończenie programu

CZWARTEK 17.03

PROGRAM I

6.00 Kawa czy herbata?
 9.00 Wiadomości
 9.10 Program dnia
 9.15 Mama i ja
 9.30 Domowe przedszkole
 9.55 Porozmawiajmy o dzieciach
 10.00 "Dzieciństwo Tiomy" – film prod. rosyjskiej
 11.20 Kwadrans na kawę
 11.40 Smoczek czy grzechotka?
 12.00 Wiadomości
 12.10 Program dnia
 12.15 Magazyn Notowań
 12.45 Dla młodzieży: Śmietnik
 13.30 – 15.55 Telewizja Edukacyjna
 13.35 "Jezioro w kraterze" – film prod. USA
 13.55 Nie tylko dinozaury
 14.15 Zwierzęta świata
 14.55 Straż w dziesiątkę
 15.10 Robinsonowie
 15.35 My, dorośli
 15.55 Program dnia
 16.05 Dla młodzieży: Śmietnik
 16.50 Muzyczna Jedynka
 17.00 Teleexpress
 17.20 Miliard w rozumie – teleturniej
 17.45 Antena
 18.05 "Koty" – "Miłość i nienawiść" – serial dok.
 18.35 Znaki czasu – mag. katolicki
 19.00 Tęczowy mini-box
 19.10 Wieczorynka
 19.30 Wiadomości
 20.00 Bilans
 20.20 Teatr Telewizji
 21.35 Tylko w Jedyńce
 22.20 "W staromiejskiej kawiarni" – prog. rozrywk.
 22.30 Pegaz – mag. kult.
 23.00 Wiadomości
 23.20 Gorąca linia
 23.30 Muzyczna Jedynka
 23.35 Siódemka w Jedyńce
 1.00 To lubię
 2.00 Zakończenie programu

PROGRAM II

7.30 Panorama
 7.35 "Miłość i dyplomacja" – serial
 8.05 Program lokalny
 8.35 "Zorro" – serial prod. USA
 9.00 Transmisja obrad Sejmu
 15.30 Powitanie
 15.35 "Zorro" – serial prod. USA
 16.00 Panorama
 16.05 Studio sport
 16.35 Multihobby
 16.55 Można i warto
 17.30 "Miłość i dyplomacja" – serial
 18.00 Panorama
 18.03 Program lokalny
 18.35 Koło fortuny – teleturniej
 19.05 Małe ojczyzny – film dok.
 19.40 "Niedokończony rozdział" – film dok.
 20.00 Muzyka moja miłość
 21.00 Panorama
 21.30 Studio sport
 21.40 Historie o historii
 22.00 "Innym razem w innym miejscu" – film fab. prod. angielskiej
 23.35 Era Wodnika
 0.05 Panorama
 0.10 Studio Teatralne Dwójki
 2.00 Zakończenie programu

Podkreślone zostały programy telewizji bydgoskiej



Echo minionych dni

KAŻDEGO DNIA SŁOŃCE, GDZIE DZIECI I DOROŚLI
KWITNĄ WZAJEMNIE DLA SIEBIE - JAK KWIATY

Chciałabym się na łamach *Pałuk* podzielić moimi osobistymi refleksjami i doznaniem dzieci po lawinie uroczystości, jakie przeżywałam wraz z dziatwą Szkoły Filialnej w Białozewinie. A przede wszystkim - podziękować.

Składam gorące podziękowania koleżankom z pracy: **Marioli Marczyńskiej, Kamili Reisner-Rybak i Wioletcie Wilk** za przemiłą współpracę, wzajemne uzupełnianie się i jedność w kieracie nauczycielskiej pracy.

Drogim Rodzicom i Rodzinom dziatwy szkolnej, a zwłaszcza Państwu: **Teresie i Tadeuszowi Mataczyńskim, Irenie i Edwardowi Górskim, Wandzie i Leszkowi Dąbkiewiczom, Marii i Wacławowi Luslakom, Urszuli i Januszowi Mądrym, Barbarze i Janowi Musiałom, Helenie i Zenonowi Owczarzakom, Zofii i Józefowi Butnym, Lucji i Tadeuszowi Mądrym oraz Józefie i Januszowi Plechowiakom** - serdecznie dziękuję za ofiarą pomoc, okazaną serdeczność, zrozumienie i doskonałą organizację przewozu dzieci.

Podobnie wszystkim bliskim za udział w przygotowaniach do uroczystości szkolnych, życzyliwie słowo, dobrą radę i pomoc. Należą do nich panie: **Elżbieta Nowak, Genowefa Nowak i Hanna Biernacik**. Domy tych Państwa, to miejsca na osiedlu górskim, do których tak łatwo wejść, a trudno wyjść.

Kochanym Babciom i Dziadziom białozewińskiej dziatwy - za bardzo liczny udział w pełnym radości i wzruszeń spotkaniu z okazji Dnia Babci i Dziadka. Wtedy jesień życia spotkała się z porankiem i wiosną słoneczek pełnych uśmiechu, śpiewających i grających na najczulszych strunach serca. Wnuczęta rozsiewały szczęście, tak bardzo potrzebne utrudzonym, znękanym, spracowanym, a wyrwanym na chwilę z gniazd przyniatających trosk. Dziękuję za serdeczność i cierpliwość w czasie jakże długiego nie kończącego się występu. Chcieliśmy, Dostojni Goście, zatrzymać Was jak najdłużej, gdyż płynął ku nam spokój, poczucie bezpieczeństwa, głęboka radość i wzruszająca wdzięczność.

Osobne podziękowania sę do Jadownik. Serdecznie dziękuję dyrektorowi **Cezaremu Balkiewiczowi** za zaproszenie na radosną uroczystość Dnia Babci i Dziadka, w której braliśmy udział. Uczniowie, aktorzy tamtejszej szkoły, w sztuce teatralnej *Misterium Bożonarodzeniowe* wyreżyserowanej przez koleżankę **Wioletę Wilk**, zgotowali nam wspaniałą ucztę dla ducha. Było to dla nas wszystkich niezapomniane, pełne wzruszeń, przeżycie. Ten teatr na żywo sprawił, że znaleźliśmy się w Betlejem. Wzniosły, wigilijny nastrój, potęgowany wonią pachnącego siana przypominał nam, nieco starszym, przeżycia z dziecinnych lat. Z całego serca śpiewaliśmy z entuzjazmem:

*Dziękujemy, dziękujemy całym sercem, z całych sił,
Dziękujemy, dziękujemy za przeżycie szczęścia chwil*

wspaniałej młodzieży, jak również pani **Wioletce**, naszej wspólnej katechetce. Nie inaczej Gronu Pedagogicznemu i Rodzicom za bardzo miłe przyjęcie przy nauczycielskim stole. Nasza dziatwa dziękuję Szkole za słodki poczęstunek i dyskotekową zabawę karnawałową, a my - Babciom i Dziadkom wytrzymałym w upale ze szczęścia zroszonego kroplami potu i łez oraz publiczności szkolnej - za burzę gromkich braw i owacji za nasze popisy.

W imieniu dzieci, ich rodzin i koleżanek, dziękuję księdzu prałatowi **Janowi Lewandowskiemu** i księdzu wikariuszowi **Markowi Stajkowskiemu** za ofiarne duszpasterzowanie, zainteresowanie naszą pracą, przychylność naszym poczynaniom, niezbędną pomoc i pamiętkowe zdjecia. Bowiem w

czasie tournée artystycznego po Pałukach plejada małych aktorów zatrzymała uczestniczących we Mszy św. na modlitewnym uwielbieniu Dzieciątka Jezus i Matki Bożej, Pani Jasnogórskiej. Cieszy nas, że *Legenda o choince* według **Hanny Dobrowolskiej** przedstawiona w formie teatryku kukielkowego zachwycała przedszkolaków. A chwała **Jakubowi Mataczyńskiemu**, który pieśnią *Mario*, prowadził nas odczarował obecnych i chwycił za serca wywołując słodkie upojenie.

Uklon z wyrazami wdzięczności przesyłamy do **Barcina** dla Szanownych Państwa **Grażyny i Wiesława Szafraniaków**. Zajrzeli kamerą w samo serce dziecka. Ujęciem, jakoby z lotu ptaka, ukazali to, co w dzieciach jest najpiękniejszego: spontaniczną radość i miłość, naturalność i pełnię życia. Życzymy pomyślności i radości z wykonywanego zawodu.

Do tych podziękowań dołączam hasła: *Nieśmy sobą tylną radość i Słońce niech wschodzi tam, gdzie ty...*, które są fundamentem naszej pracy. Piszę jako nauczycielka, a zarazem wychowawczyni, a kocham zawód, który przynosi mi tyle radości. Poniemaz - gdy czuję w szkole uśmiech dobrych słów, gdy przyjmuję życzenia najszczerze, gdy patrzę na oczka palające miłością, gdy słyszę śpiew dziecka przenikający w głąb duszy i powodujący dreszczyk wzruszenia, to jestem szczęśliwa. A uczyłam i uczę *Słoneczka pełne uśmiechu, Skromne choineczki, Gołąbki pokoju, Ślicznotki trzpiotki, Dzentelmonów, Rozbójników*, które sprawiają, że *Nie szukam Boga gdzieś w zaświatach, tuż przy mnie jego blask*. Dały one z siebie wszystko i dają na co je stać. Wszystko, co mają najlepsze. Zresztą dla mnie wszędzie tam, gdzie pojawiają się dzieci, wszystko nabiera koloru wielobarwnej tęczy, ciepła i życia.

z niewypowiedzianym uczuciem głębokiej wdzięczności
ANNA HALINA ZIÓŁKOWSKA

PS. Pragnę również przeprosić wszystkich tych, którym niechcący sprawiłam przykrość za niedomówienia, pomyłki i urazy. To wszystko było tak z rozpedu, w chaosie, kompletnej gonitwie i ściganiu czasu, którego w tym minionym okresie tak brakowało. Nie wspomnę o chorobach, które jak nigdy dotąd atakowały bezlitośnie organizmy dziecięce, sięjąc spustoszenie i zamgławanie w przygotowywaniu programów artystycznych. A serce rozpalone darem dziecięcej miłości pragnęło za wszelką cenę zrobić jak najlepiej i jak najwięcej, jak nigdy dotąd!

Urzeczona osobowością pisarza ze słońcem w herbie **Kornela Makuszyńskiego** chciałabym wieść życie tak, jak On. Na zakończenie cytuję strofy z długiego Jego wiersza:

*Albowiem człowiek, co na swym zegarze
ujrzał, że młodość ginie mu zdraziecko,
zaczyna marzyć, o czym ja dziś marzę:
aby się znowu dobry stał jak dziecko.*

*Spojrzyj w me serce, Najjaśniejsza Pani
i choć przez chwilę usłysz, co w nim śpiewa,
a ujrzyz wielką miłość w tej otchłani,
co kocha ludzi, kamienie i drzewa.*

*Choć serce moje jako bochen chleba
pokrajaj dla tych, których głód uśmierca,
ty zasię spraw to, o Panienko z nieba,
aby dla wszystkich starczyło mi serca.*

*Przeto je uzdrów, położywszy ręce,
i pobtogośław jak zoraną niwę,
a ja słów kłoty własną krwią poświęcę
i pójde dzielić między nieszczęśliwe.*

*A ja ci za to już za dni nie mała,
wmiieszany między pasterze i gajki,
przyniosę książkę jako gołąb białą,
abyś synowi z niej czytała bajki.*

Myśleć globalnie - działać lokalnie

TRZECIE MIEJSCE DLA
ŻNIŃSKIEJ TRÓJKI

Szkoła Podstawowa nr 3 w Żninie zajęła trzecie miejsce w konkursie zorganizowanym przez Zarząd Wojewódzki Polskiego Czerwonego Krzyża w Bydgoszczy, którego hasłem było: *Myśleć globalnie - działać lokalnie*.

Oceniano nadesłane fotografie oraz raporty, przedstawiające działania członków kół Polskiego Czerwonego Krzyża. Posiedzenie Komisji Konkursowej odbyło się 22 lutego 94 r. Za zajęcie trzeciego miejsca członkowie Polskiego Czerwonego Krzyża ze Szkoły Podstawowej nr 3 otrzymali: aparat fotograficzny, album do zdjęć i kasetę video. (wa)

Bezpieczeństwo ruchu

ŻNIN PRZED
ROGOWEM

5 marca br. w Szkole Podstawowej nr 1 w Żninie odbył się rejonowy turniej wiedzy o bezpieczeństwie ruchu drogowego. Celem turnieju jest popularyzowanie wśród młodzieży szkolnej znajomości przepisów o ruchu drogowym i praktycznej umiejętności zachowania się na drogach. Organizatorem jest Ministerstwo Edukacji Narodowej przy współpracy Polskiego Związku Motorowego, Komendy Główniej Policji, Ligi Obrony Kraju, Państwowego Zakładu Ubezpieczeń i Związku Harcerstwa Polskiego.

Do turnieju rejonowego zakwalifikowały się drużyny ze SP nr 3 z Barcina, SP nr 1 z Kcyni, SP z Rogowa, SP z Janowca, SP nr 2 z Szubina, SP nr 1 ze Żnina. W turnieju wzięło pięć drużyn, nie dojechała drużyna z Janowca.

Po przeprowadzeniu testu teoretycznego i jazdy sprawnościowej rowerem klasyfikacja przedstawia się następująco: I miejsce: SP nr 1 Żnin, II - SP Rogowo, III - SP nr 1 Kcynia, IV - SP nr 2 Szubin, V - SP nr 3 Barcin. Indywidualnie najlepszymi uczestnikami byli: **Władysław Ślazurek, Michał Strzelecki, Joanna Kaczmarek, Tomasz Korbowy**. Uczestnicy turnieju otrzymali dyplomy oraz nagrody rzeczowe, które ufundowali: żniński inspektorat PZU S. A., LOK Żnin i PZMot Żnin. (wa)

DZIEŃ KOBIET
W TECHNIKUM
ROLNICZYM W GAŚAWIE

Byli tacy, którzy wraz z upadkiem ustroju chcieli pogrzebać Święto Kobiet nie bacząc na to, iż jest to święto międzynarodowe i nawet w kościołach odprawiane są uroczyste Msze Święte o zdrowie matek, żon, siostr, córek. Nie wszyscy jednak. W Technikum Rolniczym w Gaśawie uznali, że kobietom szacunek oddać należy.

Już od rana panowie gotowali potrawy, nakrywali do stołu. Bardzo się spieszyli, aby wszystko było gotowe na 10⁰⁰. Kiedy wybiła ta godzina, pojawiły się panie, a jedna od drugiej piękniejsza. Dyrektor szkoły **Czesław Janowski** wygłosił krótką mowę, po czym był słodki szampan, który pito za zdrowie pań. Była i kawa tak, jak nakazuje tradycja, a placki przynieśli marcowi solenizanci - **Kazimierze, Heleny i Henryki**. Na miłych pogaduszkach czas płynął, a wspominać było o czym, bo zaproszono również emerytki, z których najstarsza, **Edwarda Chomiak**, ma 88 lat. **MARIA WARDA**

PAŁUCKA CENTRALA NASIENNA w ŻNINIE,
ul. SKŁADOWA 6, tel. 20-436, 20-437,
MAGAZYNY: ROGOWO, tel. 54
i JANOWIEC, tel. 128.

POLECAMY:

- kwalifikowane nasiona zbóż jarych, nie zaprawione, (ceny od 330 - 370 tys./100 kg),
- nasiona zaprawione (cena o 60 tys. wyższa),
- nasiona pozostałych roślin rolniczych,
- środki chemiczne, - mikronawozy (ekolisty),
- narzędzia ogrodnicze, - dodatki paszowe (ekomiksy),

KONTRAKTUJEMY:

- zboża jare oraz pozostałe gatunki nasion rolniczych z przeznaczeniem na kwalifikowany materiał siewny, w szczególności gorczycę, - kminek, - trawy, - koniczyny,
- strączkowe,

PRZYMUJEMY:

- zamówienia na kwalifikowane ziemniaki sadzeniaki,

KWALIFIKOWANE NASIONA
NAJTAŃSZĄ INWESTYCJĄ W ROLNICTWIE
ZAPRASZAMY
DO NASZYCH PUNKTÓW SPRZEDAŻY!

BIURO RACHUNKOWE "ATUT"
Żnin, ul. Leśna 10,

- komputerowe prowadzenie ksiąg podatkowych oraz ewidencji ryczałtowej i VAT,
- rozliczenia z Urzędem Skarbowym i ZUS-em,
- świadczymy usługi stałe i jednorazowe.



20-898

TELETRONIK
TO OKAZJA!
WYMARZONY
SPRZĘT OD ZARAZ

NA RATY

I WPŁATA RATALNA
DOPIERO PO UPŁYWIE
MIESIĄCA

ŻNIN, UL. ŚNIADECKICH 26

SKORZYSTAJ
Z SZANSY

Tel. 20-697

- * anteny satelitarne z montażem, * magnetowidy,
- * komputery, * sprzęt RTV,

SPRZEDAŻ - NAPRAWA

CZYSZCZENIE DYWANÓW
I TAPICERKI

Ceny: - dywan 1m² - 6.000 zł,
 - tapicerka 1m² - 7.000 zł.

Żnin, ul. W. Pieniężnej 7, tel. 20-564.

UWAGA ROLNICY
Z GĄSAWY I OKOLIC

Nowa firma

EX-ROL

poleca wszystkie rodzaje
NAWÓZÓW SZTUCZNYCH

w cenach
fabrycznych,

oferujemy również
po przystępnych cenach:

WĘGIEL

- GROSZEK
- ORZECH
- KOSTKA
- BRUNATNY

Gąsawa, skład opały GS,
 czynny 8⁰⁰ - 16⁰⁰, soboty 8⁰⁰ - 13⁰⁰.
 Tel. Gąsawa 38, Żnin, tel. 21-060.

ZAKŁAD USŁUG POGRZEBOWYCH

Alina i Wiesław Wnuk
Żnin, ul. Składowa 20
 całą dobę

ALWI

21-060

PROSEKTORIUM PRZYSZPITALNE

Żnin, biuro czynne: 8⁰⁰-11⁰⁰, tel. 21-341-5 w. 162.

Zakłady czynne całą dobę: - Żnin, ul. Składowa 20, - Janowiec, ul. Śniadeckich 20,

- organizacja pogrzebów (najtaniej),
- przewozy zwłok na terenie całego kraju (niskie stawki),
- na terenie Żnina i gmin ościennych przewozy zwłok bezpłatne,
- klienci odbierający zwłoki z prosektorium, a korzystający z usług naszego zakładu uzyskują zniżkę około 400.000 zł
- ORAZ NIEODPŁATNE PRZECHOWYWANIE ZWŁOK,**
- wieńce i wiązanki własnej produkcji na podkładzie gąbczastym (nie niszczą płyt nagrobkowych) oraz świerkowym z kwiatów sztucznych, jedwabnych i żywych,
- różne typy trumien: olchowe, sosnowe, dębowe od wersji podstawowej za 900.000 zł do kwoty 7.000.000 zł (wersja francuska - exclusive),
- stypy w cenach konkurencyjnych (przewóz gości w obie strony gratis),
- płatności po wykonaniu usługi.



Organizujemy pogrzeby dostosowane do możliwości finansowych każdego klienta.

ZESPÓŁ SZKÓŁ ROLNICZYCH W GĄSAWIE OTWIERA NOWĄ SZKOŁĘ

Zbliża się 35-lecie Szkoły Rolniczej w Gąsawie. W okresie swojej działalności wykształciła setki absolwentów przygotowanych do pracy w rolnictwie. Część z nich objęła ojcowiznę i prowadzi dobrze prosperujące gospodarstwa. Inni pracują w branżach związanych z rolnictwem. Wielu ukończyło wyższe uczelnie, głównie rolnicze. Jest to więc szkoła z tradycjami.

Dotychczas za skład Zespołu Szkół Rolniczych wchodziły następujące szkoły: Zasadnicza Szkoła Rolnicza, 3-letnie Technikum Rolnicze na podbudowie szkoły zasadniczej, 4-letnie Liceum Zawodowe o specjalności: wiejskie gospodarstwo domowe oraz 3-letnie Technikum Rolnicze dla Pracujących.

Od nowego roku szkolnego rozpocznie swą działalność 5-letnie Technikum Rolnicze (po szkole podstawowej) o specjalności agroturystyka i o kierunku ogólnorolnym. Obecnie szkoła dysponuje dobrze wy-

posażonymi pracownikami specjalistycznymi (żywienia, krawiectwa, pielęgnacji i higieny) oraz internatem wraz ze stołówką, pracownią komputerów klasy IBM (386 SX w sieci Novell).

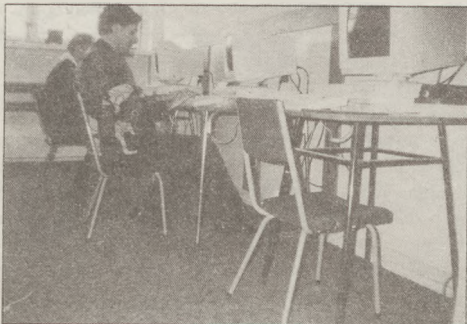
Pracownicy szkoły starają się o przejście gospodarstwa rolnego (po Państwowym Gospodarstwie Rybackim w Łysininie), w którym młodzież będzie

odbywała praktyki zawodowe. Dochód uzyskany z gospodarstwa wzbogaci fundusze szkoły.

Młodzież ma również szanse zdobycia bezpłatnie prawa jazdy kategorii BT, gdyż szkoła dysponuje nowym fiatem 126p oraz ciągnikami rolniczymi.

Poza tym od nowego roku szkolnego uczniowie będą mogli uczyć się bezpłatnie dwóch języków obcych

- języka rosyjskiego i języka angielskiego. Zainteresowanych szkoła serdecznie zaprasza. **MARIA WARD**



Sala komputerowa w Technikum Rolniczym w Gąsawie

fol. Maria Warda

PRZETARG

Zarząd Miejski w Żninie ogłasza przetarg nieograniczony na wykonanie powierzchni ulic Wyczołkowskiego (110 mb), Kasprowicza (150 mb) i Wyspiańskiego (200 mb) o łącznej powierzchni 2.600 m² z płyt cementowo-żwirowych sześciokątnych o grubości 15 cm.

Zakres robót do wykonania:

1. Koryto gł. 30 cm z odwozem urobku na odl. do 3 km (miejsce odwozu urobku będzie jednocześnie miejscem poboru piasku), 2. Podsyпка piaskowa gr. 15 cm, 3. Ułożenie trylinki gr. 15 cm, 4. Regulacja krawężników na całej długości ulic (ca 900 mb), 5. Regulacja studni kanalizacji sanitarnej i deszczowej, 6. Wbudowanie wpustów ulicznych wraz z przykanalikami wg projektu.

W ofercie należy podać koszt wykonania 1 m² nawierzchni oraz koszt regulacji 1 mb krawężnika.

Oferty w zaklejonych kopertach należy składać w sekretariacie Urzędu Miejskiego w Żninie przy ul. 700-lecia 39 do dnia 20.03.1994 r.

Dodatkowe informacje oraz dokumentację techniczną do wglądu można uzyskać w Urzędzie Miejskim w Żninie pokój nr 30 tel. 20-301 wew. 51.

Zastrzega się możliwość unieważnienia przetargu bez podania przyczyn.

Zarząd Miejski

PRZETARG

Gminna Spółdzielnia Samopomoc Chłopska w Gąsawie ogłasza przetarg otwarty na sprzedaż:

- 2 ciągników C-360, - 4 przyczep wywrotek.

Przetarg odbędzie się 30 marca 1994 r. o godz. 10⁰⁰ w siedzibie GS Gąsawa, ul. Jeziora 11. Wadium w wysokości 10% ceny wywoławczej płatne w kasie Spółdzielni w dniu przetargu od 7³⁰-9³⁰. Pojazdy można oglądać od dnia 24 marca codziennie za wyjątkiem sobót i niedziel od 8⁰⁰ do 11⁰⁰ w siedzibie GS.

PRZETARG

Oddział Polskiego Towarzystwa Turystyczno-Krajoznawczego w Żninie, Pl. Wolności 8, tel. 20-702 ogłasza przetarg ofertowy na dzierżawę pawilonu handlowego w Biskupinie o pow. 53 m². Cena wywoławcza 20 mln. Oferty należy składać w ciągu 14 dni. O terminie posiedzenia komisji zawiadomimy oddzielnie. Zarząd Oddziału może unieważnić przetarg bez podania przyczyn.

PZMoT w Żninie, tel. 20-620
sprzedaje samochody nowe za gotówkę i na raty:

- fiat 126-p, - cinquecento, - polonez caro.
Używane: - fiat 126-p r. 88 (2 szt.),
- fiat 126-p r. 87 (1 szt.),
- avia r. 82 (1 szt.).

PRZETARG

Przedsiębiorstwo Rolno-Przetwórcze Brzysko-Rol, Spółka z o.o. w Brzyskorzystewku, 88-400 Żnin ogłasza przetarg nieograniczony na sprzedaż maszyn, ciągników i urządzeń rolniczych w dniu 23.03.1994 r. o godz. 9⁰⁰.

Przystępujący do przetargu winni wpłacić wadium w wysokości 10% ceny wywoławczej najpóźniej w dniu przetargu. Ze stanem technicznym sprzętu można zapoznać się w ciągu 3 dni przed przetargiem w godz. od 8⁰⁰ do 14⁰⁰ w Zakładzie Mechanizacji w Brzyskorzystewku. Zastrzega się unieważnienie przetargu w części lub całości bez podania przyczyn.

Uwaga ósmoklasiści

ZESPÓŁ SZKÓŁ ROLNICZYCH W JANOWCU WLKP.

Już niewiele pozostało do końca roku szkolnego. Uczniowie klas ósmych niebawem zadecydują o swojej dalszej edukacji. Może ktoś z nich upodoba sobie zawód technika rolnika lub technika ekonomisty? W takim przypadku może zgłosić się do Zespołu Szkół Rolniczych w Janowcu i ubiegać się o przyjęcie do 5-letniego technikum rolniczego - warunkiem jest zdanie egzaminu z języka polskiego i matematyki. Poza uzyskaniem dobrego przygotowania zawodowego z produkcji rolnej chłopcy uczą się prac budowlanych, ślusarskich, stolarskich, zaś dziewczęta - sporządzania potraw i przetworów, kroju i szycia, pielęgnowania dziecka, prowadzenia ogródka przydomowego. Wszyscy dodatkowo nieodpłatnie uczą się obsługi ciągnika i samochodu. Jeśli ktoś opanuje język zachodni, ma szansę na praktykę w Danii, Holandii lub Francji.

W 4-letnim liceum ekonomicznym też obowiązują egzamin z języka polskiego i matematyki. Absolwenci mogą pracować w charakterze księgowych, kasjerów, inspektorów podatkowych, rachmistrzów, magazynierów, referentów zaopatrzenia i zbytu, inwentaryzatorów. Matura umożliwia wstęp na wszystkie typy wyższych uczelni.

Można zgłaszać się bez egzaminu do Zasadniczej Szkoły Rolniczej (uprawa roślin i hodowla zwierząt) oraz Zasadniczej Szkoły Zawodowej (przetwórstwo rolno-spożywcze oraz wielozakładowe). Wymóg - podpisanie umowy z zakładem pracy. O przyjęciu decyduje termin zgłoszenia. W szkole istnieje internat.

CZESŁAW CZULIŃSKI

SPROSTOWANIE

W informacji zamieszczonej w nr 9 Pałuk na str. 13 błędnie podano tytuł informacji: *Komunikat Burmistrza Łabiszyna...*, powinno być: *Komunikat Burmistrza Miasta i Gminy Barcin*.

Za pomyłkę serdecznie przepraszamy.

*Paniom Krystynie Kaszak,
Wandzie Czerniak
i Mirosławie Najzer
- żnińskim trojaczkom
z okazji 40-tych urodzin
wszystkiego co najlepsze,
powodzenia w życiu
osobistym i zawodowym
życzy rodzina*

NEUROLOG

lek. med.
Hanna
Kaczmarek-Zielezińska
przyjmuje w poniedziałki
w godz. 15³⁰ - 17³⁰,
w Żninie,
przy Pl. Wolności 21,
dodatkowo w środę
6 kwietnia 1994 r.

KTO ZWYCIĘŻY W MECZU PIŁKARSKIM O MISTRZOSTWO KLASY OKRĘGOWEJ PAŁUCZANKA - ZJEDNOCZENI TRZEMESZNO?

Z uwagi na duże zainteresowanie rozgrywkami rundy rewanżowej w klasie okręgowej redakcja

Pałuczanki na swoim boisku ze *Zjednoczonymi Trzemeszno*. Spotkanie to odbędzie się 19 III 94 r. (sobota) o godzinie 15³⁰ na Stadionie Miejskim w Żninie przy ulicy Gnieźnieńskiej 7. *Pałuki* przeznaczają dla szczęśliwych zwycięzców konkursu z wylosowanych trafnych i prawidłowo wypełnionych kuponów dwie nagrody. Wystarczy wyciąć oryginalny kupon konkursowy z gazety, wypełnić go czytelnie i przesłać w nieprzekraczalnym terminie (decyduje data stempla pocztowego) do 17 III 94 r. (czwartek) pod adres: Pismo Lokalne *Pałuki* 88-400 Żnin, ul. Aliantów 16 z dopiskiem na kopercie *Konkurs sportowy*. Ilość kuponów dowolna. Sponsorzy nagrodzą mile widziani. Uczestnikom - szczęścia trafnego wyniku!

Wręczenie nagród odbędzie się przed kolejnym spotkaniem, jakie rozegrane zostanie na boisku w Żninie.

GRZEGORZ BERDYSZ

PAŁUKI

KUPON KONKURSOWY

Mecz *Pałuczanka - Zjednoczeni Trzemeszno*

zakończy się wynikiem
do przerwy
Imię i nazwisko
Adres:

Pałuk rozpisuje konkurs na odgadnięcie wyniku inauguracyjnego spotkania, jakie rozegra zespół

piłka nożna

LZS UŚCIKOWO -

- LZS ŚWIĄTKOWO 3:3 (1:3)

W meczu sparingowym rozegranym na boisku w Uścikowie padł remis. Mecz rozgrywano na podmoździerzy boiska. Do przerwy lepszą drużyną byli goście. W drużynie gospodarzy dobrze zadebiutował młody piłkarz *Dariusz Sztanga* lat 16, który wprawdzie grał tylko 20 minut, lecz pokazał co już potrafi zrobić z piłką. Bramki dla Uścikowa zdobyli: *Mirosław Buzalski*, *Wiktor Gebler* z rzutu karnego, zresztą ten sam zawodnik zdobył jedną z bramek dla Świątkowa (samobójczą), po niefortunnym wybięciu piłki oraz *Waldemar Skibiński*.

Uścikowo: *Jan Ratajczak*, *Paweł Cieślak*, *Włodzimierz Sadowski*, *Dariusz Sztanga*, *Wiktor Gebler*, *Marcin* i *Dariusz Sztanga*, *Jacek Trudnowski*, *Paweł Mikołajewski*, *Mirosław Buzalski*, *Waldemar Skibiński*, *Piotr Brzeziński*, *Grzegorz Podgórski*. Trener: *Marian Pawłowski*, kierownik drużyny: *Ryszard Sztanga*. (gb)

PAŁUCZANKA -

- FLISAK TORUŃ 2:3 (1:2)

W bardzo trudnych warunkach piłkarze *Pałuczanki* rozegrali ostatnie spotkanie z czołową drużyną klasy okręgowej województwa toruńskiego z *Flisakiem*. *Pałuczanka* przegrała 2:3. Bramki dla gospodarzy zdobyli: *Radosław Stelmaszewski* i *Adam Dutkiewicz* z rzutu wolnego. Do przerwy poprzeczka uratowała gości od utraty bramki a po przerwie trzykrotnie kałuże wody uratowały *Flisaka* od utraty bramek.

Kolejne spotkanie, już mistrzowskie, *Pałuczanka* rozegra w Bydgoszczy z *Brdą* 12.03 br. (sobota) o godz. 11⁰⁰, o ile boisko w Bydgoszczy będzie się nadawało do gry, gdyż ubiegłej niedzieli *Brda* w ramach ćwierćfinału Pucharu Polski miała grać z *Gromem* *Więcbork* i sędzia, z uwagi na zły stan boiska, nie pozwolił na rozegranie tego spotkania. (gb)

SPROSTOWANIE

W ostatnim numerze pisząc o meczu *Pałuczanki* *Żnin* z *Mieszkiem* *Gniezno* nie podaliśmy wyniku. Ze skruchą dziś informujemy, że spotkanie to zakończyło się remisem 1-1. Przepraszamy za niedopatrzenie. (jj)

MIESZKO GNIEZNO -

- PAŁUCZANKA ŻNIN 5:3 (3:3)

Piłkarze *Pałuczanki* rozgrywali kolejne spotkanie towarzyskie, - gościli w Gnieźnie grając z drużyną *Mieszka*. Dla przypomnienia: drużyna ta występuje w III lidze poznańskiej międzywojewódzkiej. Spotkanie rozgrywano na bocznej płycie miejskiego stadionu w bardzo trudnych warunkach (w błocie), goście ulegli 5:3. Bramki dla *Pałuczanki* zdobyli: *Tomasz Kowalik*, w 35 min. i *Radosław Stelmaszewski*, w 40 i 45 minucie spotkania. Schodzący z boiska zawodnicy byli trudni do rozpoznania, nadawali się tylko prosto pod prysznic. Aż strach pomyśleć, jak będzie w meczach mistrzowskich. (gb)

szachy

WITOLD DASZKIEWICZ JUŻ NIE ZAGRA

Wiadomość o nagłym zgonie *Witolda Daszkiewicza* do głębi poruszyła janowieckich szachistów. Odszedł na zawsze długoletni członek drużyny, dobry szachista i ceniony przez wszystkich kolega. Szachy i pszczelarstwo to było Jego hobby. Nagła śmierć zabrała Go szachowej rodzinie. Już nie przyjdzie na piątkowe zajęcia, nie zagra w drużynie. Będzie Go w sekcji brakowało. (cz)

**STACJA PALIW
SŁĘBOWO
zaprasza
od poniedziałku
do soboty
w godz.
7.00-22.00
- olej napędowy
- E - 94**

halowa piłka nożna

4.03 Miejska Hala Sportowa gościła po raz czwarty drużyny I ligi (seria A) piątek piłkarskich, które rozegrały przedostatnią w tej rundzie kolejną spotkań.

W pierwszym meczu liderujący I lidze zespół *PKS-u* szczęśliwie pokonał *Kamerun* 2:1 (1:0). Zawodnicy *Kamerunu* tego dnia byli o krok od zrobienia niespodzianki. Gdyby przytomniej zachowywali się pod bramką przeciwnika mogli pokusić się nawet o zwycięstwo. A tak ich nieudolność strzelecka została już ukarana po raz kolejny, tym razem przez *PKS* po twardej, zażartej i toczącej się w dużym tempie walce. Na 1:0 dla *PKS-u* strzelił *M. Słowiński*, później *Kamerun* po strzale *K. Lisieckiego* wyrównał na 1:1 ku radości swojej i licznie zgromadzonych widzów. Na kilka minut przed końcowym gwizdkiem *K. Gotowicz* strzelił, jak się później okazało zwycięskiego gola dla *PKS-u*. Żółtymi kartkami ukarani zostali przez sędziego meczu *A. Wojciechowskiego*: *K. Świtła* z *PKS* i *K. Wódkowski* z *Kamerunu*. W drugim meczu zespół *TAXI* przegrał z *Pol-Tuszem* 3:4 (3:2). Taryfiarze ulegli drużynie z *Jaroszewa*, chyba jednak na własne życzenie. Bo jak można wygrać 3:0, a potem dać sobie strzelić 4 bramki i przegrać w takim właśnie stosunku?

Bramki dla *Pol-Tuszu*: *Z. Pitula* 3, *H. Błażejczak* 1, a dla *Taxi*: *P. Kanarkowski* 2, *E. Marczyński* 1.

W ostatnim meczu tego dnia *Old-boye Pałuczanki* po jednostronnym meczu toczonym praktycznie do jednej bramki pokonali zespół *Barcelony* 9:2 (6:0). Bramki dla *Old-boyów*: *J. Nowak* 6 *J. Krynicki*, *A. Białożyński*, *Z. Kasprowiak* po jednej, a dla *Barcy*: *J. Strzelecki* i *A. Wódkzi*.

Tabela I ligi po IV kolejce spotkań:

1. <i>PKS</i>	4	8	20-6
2. <i>Pol-Tusz</i>	4	6	14-8
3. <i>Old-boy</i>	4	4	17-13
4. <i>Taxi</i>	4	4	15-17
5. <i>Kamerun</i>	4	1	5-13
6. <i>Barcelona</i>	4	1	8-22

11 marca w IV kolejce II ligi (seria B) spotkają się: *PKS II - Spomasz* 20⁰⁰ *Jadowniki - Cukrownia* 20³⁰; *Straz Ogniowa - Policja* 21⁰⁰; *Szelejowo - Rajcowie* 21³⁰. 18 marca rozegrana zostanie piąta ostatnia kolejka I ligi a spotkają się: *Barcelona - Taxi*. *PKS - Pol-Tusz* *Jaroszewo*, *Pałuczanka Old-boy - Kamerun*. Zapraszamy na halę kibiców i nie tylko! (kl)

tenis stołowy

ELIMINACJE ZAKOŃCZONE

W Zespole Szkół Mechanicznych w Żninie 6 III o 10⁰⁰ odbyły się eliminacje rejonowe w tenisie stołowym i warcabach 100-polowych do XVII wojewódzkich Zimowych Igrzysk Mieszkańców Wsi. Organizatorem imprezy była Rada Miejsko-Gminna Zrzeszenia LZS w Żninie. Kierownikiem zawodów był *Leon Kopterski*, a sędzią głównym *Tadeusz Mazany*.

Rejon żniński obejmował cztery gminy: *Gąsawę*, *Rogowo*, *Janowiec Wlkp.* i *Żnin*. W zawodach brały udział tylko dwie gminy: *Gąsawa* i *Żnin*.

Do zawodów na szczeblu wojewódzkim kwalifikowali się mistrzowie rejonu w tenisie stołowym i warcabach.

W tenisie stołowym kobiet wygrała *Magdalena Kamińska* - *Bożejewice*, reprezentująca gminę *Żnin*; w tenisie stołowym mężczyzn mistrzem został *Piotr Plewa* ze *Żnina*.

W warcabach 100-polowych kobiet zwyciężyła *Iwona Oracz* - *Żnin*, a mężczyzn - *Jarosław Oracz* ze *Żnina*. (pn)

PAŁUCKI KURIER SPORTOWY

PAŁUCKIE BIEGI

Coraz bardziej popularne stają się biegi uliczne i przelajowe. W naszym mieście we wczesne poranki oraz późne wieczory można spotkać takich zapaleńców, którzy ubrani w dresy przemierzają po miejskich parkach i alejkach osiedlowych - często całymi rodzinami. Jedni biegają lepiej, drudzy gorzej. Wszyscy jednak mogą uczestniczyć w zbliżających się niedługo biegach: wystarczy tylko chęć i posiadanie zaświadczenia lekarskiego o zdolności do uprawiania biegów długich. Zachęcam tych, którzy już trenują oraz tych, którzy mają zamiar biegać, gdyż do pierwszych startów pozostało trochę czasu.

24 kwietnia II Bieg Żniński 10 km. Organizatorem jest Klub Biegacza Żnin. Start w Żninie.

22 05 maja Bieg im. Tomasza Bąka 15 km. Organizator TKKF Instalator Bydgoszcz. Trasa Łabiszyn-Szubin.

29 maja VI Bieg im. Tomasza Hopfera 10 km. Organizator LZS Janowiec. Start w Janowcu Wlkp.

Biegi te zostały ujęte do kalendarza *Grand Prix*. Szczegółowych informacji udziela Klub Biegacza w Żninie. (gb)

koszykówka

A KLASA SENIORÓW

Wydział Gier i Dyscypliny OZKosz. w Bydgoszcy zweryfikował tabelkę A klasy seniorów (połowa II rundy rozgrywek).

1. Astoria Bydgoszcz (sen.)	10	20	1215:625
2. Astoria Bydgoszcz (jun.)	11	19	987:866
3. Szubinianka (sen.)	10	16	810:837
4. KK Kruszwica (sen.)	10	14	748:898
5. Astoria Bydgoszcz (kad.)	11	14	880:1015
6. Unia Solec Kuj. (jun.)	11	14	787:891
7. MDK Żnin (sen.)	11	13	825:979
8. Unia Solec Kuj. (sen.)	11	13	617:767

Najlepiej znaczący to: Adam Adameczewski (Szubinianka) 249 pkt., Tomasz Malec (MDK Żnin) 215 pkt. (gb)

szachy

LIDER NIE DAŁ SZANS

Rozpoczęły się wiosenne rewanżowe spotkania szachistów w lidze okręgowej i klasie A. *Sparta* Janowiec gościła przodownika tabeli grupy II LZS I Kruszwica. Tym razem szachiści z grodu Piasta okazali się lepsi. Pokonali gospodarzy 4:2 dla których punkty zdobyli jedynie bracia **Marcin** i **Grzegorz Szymkowiakowie**. Następną kolejkę *Sparta* rozegra w Żninie z ŻDK II. (cz)

PORAŻKA ŻNINIĄKÓW

Kolejne spotkania rozegrali szachiści ligi okręgowej. Nie powiodło się tym razem naszemu przedstawicielowi ŻDK I Żnin, który na swoim terenie przegrał z nie najlepszym zespołem *Myśliwiec* Gostycyn 2,5:3,5 pkt.

Tabela po VII kolejce:

1. <i>Goplo</i> Kruszwica	28,0 pkt.
2. <i>Krajna</i> Sępólno	27,5 pkt.
3. <i>Ikar</i> Bydgoszcz	27,5 pkt.
4. <i>Zremb</i> SOKiS Solec Kuj.	27,5 pkt.
5. <i>MKS</i> Emdek Bydgoszcz	27,5 pkt.
6. <i>ŻDK I</i> Żnin	22,5 pkt.
7. <i>Gambit I</i> Świecie	20,0 pkt.
8. <i>MDK</i> nr 1 Bydgoszcz	19,5 pkt.
9. <i>Myśliwiec</i> Gostycyn	14,0 pkt.
10. <i>Chemik II</i> Bydgoszcz	12,5 pkt.
11. <i>Unia</i> Gniewkowo	10,5 pkt.
12. <i>Wisła</i> Nowe	10,0 pkt.

W tabeli nie uwzględniono spotkania *Gambit I* Świecie - *Unia* Gniewkowo, spotkanie to zostało przełożone na inny termin.

KLASA A GRUPA II

Dąb Barcin - LZS I Kruszwica 2,5:3,5 pkt., *Sparta* Janowiec - *Zjednoczeni* Trzemeszno 2,5:3,5, LZS II Kruszwica - *Forteca* Pakość 3:3, przerwę miał ŻDK II Żnin.

Tabela po VII rundzie:

1. LZS I Kruszwica	29,0 pkt.
2. <i>Dąb</i> Barcin	22,0 pkt.
3. <i>Sparta</i> Janowiec	17,0 pkt.
4. <i>Zjednoczeni</i> Trzemeszno	16,5 pkt.
5. ŻDK II Żnin	16,0 pkt.
6. <i>Forteca</i> Pakość	16,0 pkt.
7. LZS II Kruszwica	9,5 pkt.

W następnej kolejce spotkań 6 marca w klasie okręgowej grają m.in. *Wisła* Nowe - ŻDK I Żnin. Szachiści z Żnina mają szansę do rewanżu za ostatnią porażkę bowiem wyjeżdżają do ostatniej w tabeli drużyny.

W klasie A *Sparta* Janowiec podejmuje u siebie lidera *Goplo* I Kruszwica i wcale nie jest bez szans na zwycięstwo. Natomiast *Dąb* Barcin podejmuje u siebie rezerwy ŻDK II Żnin.

GRZEGORZ BERDYSZ



KINO

Kino Pałuczaniec - Żnin

12 III: *Pani Doublefire* USA, od 12 I, 18⁰⁰

13-14 III: *Trzy kolory - Niebieski* fr., od 15 I, 18⁰⁰

17 III: *Robin Hood - faceci w rajtach* USA, od 12 I, 18⁰⁰

Kino Orzeł - Keynia

13-14 III: *Aladyn* - baśń USA, b/o. (seanse o 16³⁰ i 18³⁰)



OGŁOSZENIA

- Kupię dom z ogrodem w Żninie. W rozliczeniu może być mieszkanie własnościowe II piętro. Żnin, tel. 21-437 do godz. 21⁰⁰.
- Zamienię działkę budowlaną 420 m² przy ul. Ptasiej na *fiata* 126-p. Żnin, tel. 22-299 wieczorem.
- Sprzedam dom z zabudowaniem i działką. Bronisława Piórek, Niedźwiady, gm. Rogowo.
- Wynajmę 3 lokale na działalność biurową lub prowadzenie gabinetu lekarskiego. Żnin, tel. 20-165 po godz. 17⁰⁰.
- Zamienię mieszkanie spółdzielcze M-2 w Żninie na większe. Żnin, tel. 20-961 lub 22-612.
- Sprzedam tanio działkę budowlaną 420 m². Żnin, tel. 21-187.
- Kupię działkę rekreacyjną z ładnym domkiem przy jeziorze. Bydgoszcz, tel. 41-05-95 po godz. 16⁰⁰.
- Kupię dużą działkę z możliwością budowy, wskazany las i jezioro. Bydgoszcz, tel. 42-58-13.
- Sprzedam *fiata* 126-p, r. 89/90, stan bardzo dobry. Żnin, tel. 22-792.
- Sprzedam prasę hydrauliczną, nacisk 180 t, podgrzewane płyty automatykę. Żnin, tel. 20-974.
- Kupię motorower *simson*. Żnin, tel. 20-260.
- Kupię przyczepek do samochodu osobowego oraz sprzedam telewizor kolorowy. Żnin, tel. 22-320 od godz. 8⁰⁰ - 14⁰⁰.
- Sprzedam *fiata* 126-p, r 91/IX. Żnin, tel. 21-045.
- PZMot w Żninie ogłasza kurs prawa jazdy na kategorię ABTCDE. Żnin, tel. 20-620.
- Opony i akumulatory do samochodów osobowych, dostawczych, ciężarowych, ciągników, do pojazdów krajowych i zagranicznych oferuje sklep PZMot w Żninie, ul. Gnieźnińska 8, tel. 20-620.
- Sprzedam samochód *tarpan diesel*, skrzyniowy XII 89. Żnin, tel. 21-408.
- Sprzedam okazynie samochód *tarpan 233 RS* (lub zamienię na *fiata* 126-p - stan dobry), r. 84, przebieg 48.000, cena 17 mln. Andrzej Tkacz, Dąbrowa 38, k. Janowca.
- WYTNIJ - ZACHOWAJ! Zakład Krawiecki Krzysztofa Jasińskiego w Niemczynie 63 wykonuje wszelkie usługi w zakresie szycia i przeróbek odzieży ze skór licowych. Masz płaszcz skórzany w których nie chodzisz? Przyjedź, przerobimy, będziesz zadowolony!
- Sprzedam keyboard *yamahę PSR 500* (13 mln. zł). Mirosław Łukomski, ul. Spokojna 2, tel. 21-041 do godz. 16⁰⁰.
- Sprzedam motocykl *minsk*. Żnin, tel. 20-052 w. 25.
- Kupię motocykl *crossowy 80 cm³*. Żnin, tel. 20-690 w godz. 15⁰⁰ - 20⁰⁰.
- Zatrudnię panią do obsługi komputerowej maszyny dziewiarskiej. Warunek - bardzo dobra znajomość dziewiarstwa maszynowego. Żnin, tel. 20-285 po godz. 18⁰⁰.
- Sprzedam dojkę *Alfa-Laval*. Tel. Janowiec 17.
- Sprzedam grę telewizyjną. Ryszard Piechowiak, Bydgoszcz, tel. 844-651.
- Sprzedam sukienkę do I komunii św. Żnin, tel. 22-096.
- Sprzedam ubranko (białe) do I komunii św. Żnin, tel. 22-514 po godz. 16⁰⁰.
- Tanio sprzedam sukienki do I komunii św. Jarzeńska, Bożejewiczki 37.
- Czyszczenie dywanów, wykładzin, tapicerki meblowej i tapicerki samochodowej u Klienta. Żnin, tel. 22-457.

**Uprzejmie informuję,
że z dniem 15.02.94 r.
gabinet lekarski
docenta Czesława Kłyszajko
i doktor Danuty Kłyszajko
jest przeniesiony
do budynku "Rembudu"
przy ul. 700-lecia w Żninie.**

**Godziny przyjęć:
docent Czesław Kłyszajko
wtorki i czwartki godz. 16⁰⁰ - 19⁰⁰,
doktor Danuta Kłyszajko
środę godz. 16⁰⁰ - 19⁰⁰**

**Odstąpię odpłatnie kawiarnię,
w Żninie wraz z wyposażeniem.
Miejsce - teren szpitala - Żnin.
Wiadomość - Żnin, tel. 21-341
wew. 147, po godz 15⁰⁰ tel. 21-988.**

**15.03.94 r. - w godz. 14⁰⁰ do 16⁰⁰
w Urzędzie Miejskim w Żninie
przy ul. 700-lecia 39 dyżur będzie pełnił
- radny Feliks Malinowski
przewodniczący Komisji Oświaty Kultury,
Sportu i Turystyki.**

Szanowny Panie Stanisławie!

Przesyłam Panu nieco numerów "Pałuk" z artykułem. Kilka ewidentnych pomyłek (np. "Kano" zamiast Kino) poprawiliśmy, przedarł się niestety przez korekty jeden błąd ortograficzny z *Kulis* (rzygać przez ż zamiast przez rz). "Lalkę" Moniuszki zachowaliśmy zgodnie z oryginałem, choć podejrzewaliśmy literówkę, ale z drugiej strony - kto tego Hanuszkiewicza wie?

Poza tym błąd ten jest na tyle charakterystyczny dla Pana tekstu, że określenie "Lalka" Moniuszki stanowiąc by nawet mogło jego streszczenie. W artykule jest tyle ewidentnych błędów faktograficznych, że już ich samo prostowanie złożyłoby się na nowy tekst. Chór *Moniuszko* został pomylony z ludową kapelą pałucką, Liceum Ogólnokształcące nosi w rzeczywistości imię Braci Śniadeckich, a nie Klemensa Janickiego, Leon Lichociński zmarł 29 lipca 1992 roku - Pan pisze o nim, jako o żyjącym i tak dalej, i tak dalej...

Tekst mi się nie podobał. W zasadzie nie wiadomo, co jest jego tematem - czy Żnin, czy film, czy też jeszcze coś innego; w efekcie całość rozlała się formalnie. Dział, w którym się ukazał - "Sceny z życia prowincji" sugerowałby, że ma on dać pewien obraz życia na prowincji, i że jest to reportaż. Przyjęcie jednakże kpiąco-lekceważącego spojrzenia (założenie, że każde 15-tysięczne miasto to *syf i malaria* wydaje mi się błędne) przetykanego elementami szalonego zachwytu nie daje szans na jakikolwiek wiarygodny opis rzeczywistości. Fraza: "Sprośny hymn narodowy ziemi pałuckiej" jest niecelna zarówno jako odbicie faktu, jak i jako metafora, dostarcza jedynie informacji o wyobraźni piszącego; słowa: "jeśli kogoś zemdli, może sobie rzynać do historycznej rzeczki, która spłynęła krwią po zamordowaniu Leszka Białego" - to takie kształtowanie wizji rzeczywistości, gdzie dla efektownego porównania autor nie liczy się z godnością człowieka (w tym wypadku Leszka Białego) i z lubością oraz widocznym upodobaniem mieszka sacrum z profanum.

Tak więc tekstu - tak pod względem rzetelności dziennikarskiej, jak i konwencji, w jakiej został napisany - nie zakwalifikowałbym do druku, stosując standardy przyjęte w "Pałukach". Obojętnie czy byłby to tekst o Żniniu, Szubiniu, Grochowiskach, czy Sipiiorach - uważałbym, że druk takiego artykułu, mającego być portretem kultury tego miasta czy wsi zrobiłby niektórym jego mieszkańcom krzywdę.

I oczywiście zgodzę się, że spoglądając na takie male miasto z zewnątrz zobaczyć można dużo śmieszności, że tort w kształcie monstrancji jest faktem, że Gąsawka jest tą samą rzeką, do której rzyga menel spod "Kłona" - bo w Żniniu mamy meneli - choć ani mniej, ani zapewne nie bardziej ciekawych od innych. Że i u nas są świntuchy - nikt temu nie przeczy - ale czemu ten, co pisze, chce być taki, jak oni?

Po przeczytaniu nie dziwiłem się więc, czemu naczelny *Expressu Wieczornego*, Krzysztof Czahański nie był zachwycony tym tekstem. My zresztą też zastanawialiśmy się, czy artykuł drukować; przeważał pogląd, że pomimo kompromitujących błędów faktograficznych, należy go przedstawić, by ludzie wiedzieli, co o nich w nakładzie pół miliona wydrukowano.

Z tego też powodu chcę zaprosić Waszą trójkę z filmem (jaki ma tytuł?) do Żnina na projekcję w kinie "Pałuczanie"; rozmawiałem z właścicielem kina - księdzem proboszczem, który wyraził zgodę. Napiszcie, proszę, jaki termin Wam odpowiada (z wyprzedzeniem), kiedy możecie przyjechać, aby byli obaj Piotrowie oraz Pan i wyświetlimy go. Po projekcji proponuję tak zwane spotkanie z twórcami filmu - nieco to może pachnie spotkaniami autorskimi z poprzedniej epoki, niemniej wydaje mi się, że będzie o czym rozmawiać.

z poważaniem -

DOMINIK KSIĘSKI

PS. W przyszłości życzę lepszych tekstów.

ZNÓW ROZKOPANY GRÓB

Malo kto z przejeżdżających trasą ze Żnina do Janowca wie, że w Zrazimiu, za krzyżem, w zaroślach po lewej stronie znajduje się cmentarz niemiecki. Podobnie jak większość takich cmentarzy tak i ten jest zarośnięty, a ludzie przejezdni (i nie tylko) zrobili sobie z niego miejsce do załatwiania potrzeb fizjologicznych.

Ostatnio ktoś rozkopał jeden z grobów. Miejsce dookoła grobu jest wykarczowane z zarośli. Dziura kopana była szpadłem. Na dnie nie ma żadnych pozostałości po trumnie. Dookoła leżą porozrzucone fragmenty kości zwierzęcych (może i ludzkich). Na zachowanym fragmencie pomnika przeczytałem się, że zmarła miała około 60 lat. Była jedną z kolonistek niemieckich.

Kto dopuścił się tak okropnego czynu!? Czego szukał?

Anonim, II poł. XX w.

DOWNIEJSZY ŻNIN

Moja familija - rodym ze Żnina,
Tata i mama i ciotki.
Siostra i bracha, i drugi bracha,
Wszyscy rodzone Żninioki.

Jo Żnin pamiyntom inszy niż tero,
Mioasto lot moich szczyniyncych.
Innom Żnin wtedy miol atmosfere,
Kto jeszcze mo to w pamiyncy?

Kto dziś pamiynto bitnom Stadionke,
Czy tyż dziadoskom Afryke?
Kto na Łaziynkach dzisiaj sie kampie
I chodzi Ławą nad rzyke?

Która kobyta pojedzie do składu,
Jak młodzi do placcka ni mo?
A znów jak pyrki trza do łobiadu,
To w sklepie nikt ich nie trzymo.

Dzisiej w ogródkach ni ma angrystu,
Ni ma korboli i szklonek.
Downo już chyba nikt ni miol w pysku
Redysków i świnyntojonek.

Czy dzisiej szczyny grajom w palanta,
W klipe, czy w kozła pydami?
Czy na harynde chodzom chłopoki
I na kanofy z wyndkami?

Dzisiej sie gzyby nie naśmiywajom
Z laczków Marysi Drewnioczki.
Już kole Kłona sie nie szwyndajom
Czesia Rechola gumioki.

Gdzie od Groski som pióra, broszki?
Sklep Ruszkiewicza z gwozdziami?
Od Babci Glajdy myszy i szkloki,
Od Trupa szneki z wrzodami?

Czy jeszcze mijyszko ktoś w Belwederze,
U Sznajderajta, Syrzygo?
Kogo ochota jeszcze dziś bierze
Wstompic do Domu Polskiigo?

Tyn Żnin jes tyłko w pamiyncy naszy,
Takigo Żnina już ni ma.
Kto go pamiynto - sydnie pod Baszte
I z żalym se powspómino.

Społeczeństwo ocenia się m.in. po tym, w jaki sposób czczą miejsca wiecznego spoczynku drugich. Jak wyglądamy?

JANUSZ BŁACHOWIAK

*****z archiwum i z pamięci*****

UTRWALACZ

Opowiadał mi **Tadziu Malak**, najznakomitszy niegdyś recytator żnińskiego liceum, a obecnie nie mniej znakomity aktor i reżyser scen polskich, podczas jednej z imprez z okazji 70-lecia naszej żnińskiej alma mater:

"Była to jedna z uroczystych akademii "z okazji" w 1949 roku. W typowej składance jednym z wykonawców był **Jasio Gawroński** z mojej klasy. Impreza trwała, ja już swoje odrecytowałem i oto na scenę kina *Pałuczanie* wyszedł wreszcie Janek.

Wstępne oklaski. Wykonawca ukłonił się elegancko i gromkim głosem zapowiedział numer:

- Władysław Broniewski - "Elegia o śmierci Ludwika Waryńskiego!"

Może wypełniona po brzegi sala, może reflektory, może trema, a najprawdopodobniej wszystko razem sprawilo, że najwycyzejniej w świecie zapomniał tekstu. No cóż? Zdarza się. Ukłonił się więc ponownie i znowu zapowiedział:

- Władysław Broniewski - "Elegia o śmierci Ludwika Waryńskiego!" - I... znowu nic.

Ukłonił się więc z gracją po raz trzeci, tym razem po pas i zaanonował po raz trzeci swój występ:

- Władysław Broniewski - "Elegia o śmierci Ludwika Waryńskiego!"

Ponownie zaległa cisza.

Jasiu więc po chwili ukłonił się po raz czwarty zdumionej widowni. Tym razem prawie do ziemi. No i dostojnie udał się za kulisy. Brawa jakie dostał, mogłyby zadowolić najbardziej żądnego holdów aktora."

- No i co? - spointował Tadek. - Gdyby wygłosił wiersz, kto by o tym pamiętał? A w tej sytuacji utrwaliło się to wszystkim obecnym na lata!

JANUSZ KSIĘSKI

AUTOKONSERWACJA



- zabezpieczenia
antykorozyjne pojazdów
metodą hydrodynamiczną,
według własnej technologii.
Żnin, ul. Dąbrowskiego 41,
tel. 21-322

S.C. RATNOX, Żnin,
tel. 21-967 oferuje:

- cukier kryształ, puder, - przetwory zbożowe,
- ryż, - tłuszcz, - kawa, herbata, słodycze.
Żnin Żnin
ul. Gnieźnieńska 1 ul. Polna 2
od 8⁰⁰ - 15³⁰ od 8⁰⁰ - 18⁰⁰