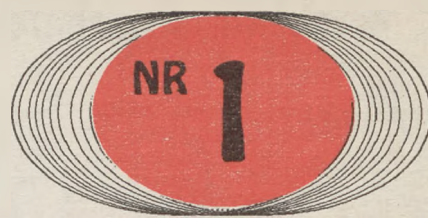


# PAŁUKI



PISMO LOKALNE ROK IV /NR 99/ 7 STYCZNIA 1994 CENA 5000 zł

Maria Zajączkowska i Jan Rulewski w ŻDK

## NIEBEZPIECZNA NOWOŚĆ - PROJEKT USTAWY O SAMORZĄDZIE GOSPODARCZYM

Jan Rulewski i Maria Zajączkowska, dwoje parlamentarzystów Unii Demokratycznej odwiedziło Żnin. W Domu Kultury spotkali się z obywatelami zainteresowanymi życiem politycznym. Spotkanie trwało dwie godziny, obecnych było ok. 40 osób, spora część z nich była w wieku emerytalnym. Tematów poruszano wiele i spotkanie stało na niezwykle wysokim poziomie - tak merytorycznym, jak i komunikacyjnym. Posłowie mówili przystępnie rzeczy ważne.

Jan Rulewski ocenił budżet państwa na rok przyszły. Za największą jego wadę uznał statyczność i brak reformy ubezpieczeń. Opowiedział szeroko o zależnościach między reformą systemu ubezpieczeniowego i opieki zdrowotnej a wydatkami państwa. Rzekł, że bez reformy jednego i drugiego budżet będzie się wciąż pograżać. Choć składka na ZUS jest okrutnie wysoka (prawie 50% wartości wynagrodzenia), nadal co trzecia złotówka wydatkowana na...

cd. na s. 4



Szef żnińskiej Unii Demokratycznej - Aleksander Kmiecikowiak i posłowie: Jan Rulewski i Maria Zajączkowska na spotkaniu w Żnińskim Domu Kultury 3 stycznia 1994. fot. St. Raczyński

Po sesji Rady w Żninie

## RADA MIEJSKA MUREM ZA ZARZĄDEM WEC

Na ostatniej w ubiegłym roku sesji żnińskiego samorządu radni przyjęli sprawozdanie Komisji Nadzwyczajnej przedstawione przez Stanisława Głogowskiego i przychylił się do wniosków i opinii w nim zawartych. Oto najważniejsze z nich:

- Rada Nadzorcza działa w pełni kompetentnie i dobrze reprezentuje i chroni interesy właściciela, którym jest Rada Miejska;
- brak zastrzeżeń do schematu organizacyjnego, zakładającego docelowo 141,5 etatu;
- bezzasadność twierdzenia, jakoby działalność Zarządu pogarszała sytuację finansową przedsiębiorstwa;
- Rada Miejska nie dopuści do bankructwa przedsiębiorstwa, bo sama poniosłaby konsekwencje finansowe;
- Rada Miejska nie może dopuścić, aby monopolistyczna pozycja wytwórcy ciepła i wody przyczyniła się do przeniesienia całości kosztów na barki społeczeństwa.

cd. na s. 4

## PAŁ- -COL

ŻNIN, UL. SKŁADOWA  
(NAPRZECIW  
CENTRALI NASIENNEJ)

OFERUJE PO  
PRZYSTĘPNYCH  
CENACH OPAŁ:

ORZECH K1:	1.600.000,-
KOSTKA K1:	1.800.000,-
GROSZEK K2:	1.300.000,-
PÓŁORZECH K1:	1.450.000,-
NIESORTOWANY:	1.400.000,-
MIAŁ K2A:	850.000,-
MIAŁ Z WĘGLEM 50%:	990.000,-
KOKS GRUBY K1:	2.450.000,-

CZYNNE OD 8<sup>00</sup>-15<sup>00</sup>  
WOLNE SOBOTY 8<sup>00</sup>-13<sup>00</sup>,  
TEL. 20-321 (WEW. 45)

Jedenastego od jedenastej

## PIKIETA PRZECIW SPALARNI W BARCINIE

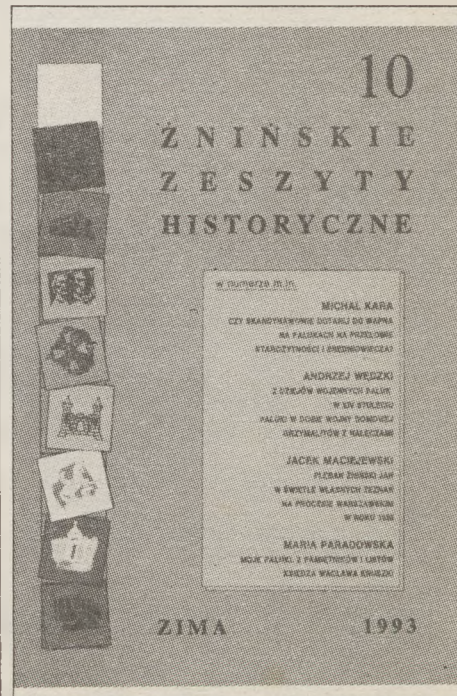
W Barcinie powstał społeczny komitet protestacyjny przeciwko spalarni odpadów toksycznych, jaka ma zostać zbudowana na terenie KCW "Kujawy".

Od dłuższego czasu barciniacy poruszeni informacjami na temat powstania spalarni na terenie KCW Kujawy w różny sposób wyrażają swoje niezadowolenie. Jedną z form są listy protestacyjne, które napływają do UMIG. Powstał także Społeczny Komitet Protestacyjny przeciwko budowie spalarni na terenie KCW Kujawy. Wcześniej niezorganizowani inicjatorzy tej akcji wystosowali list protestacyjny do Komisji Zdrowia i Rady Miejskiej w Barcinie. Obecnie zbierają podpisy osób opowiadających się przeciwko budowie spalarni, które sukcesywnie dostarczają jako załączniki listu protestacyjnego.

cd. na s. 5

## ZESZYTY JUŻ NA WŁASNYM CHLEBIE

czytaj na s. 5





## ROLNIK SPRZEDAJE

5.01.94

Swinie (za kg)	Rzeźnia Żnin	ZM Janowiec
kl. I (95-125 kg)	25.000	24.000
kl. II	20.200	21.100
maciory	18.000	16.800
Młode bydło opasowe (za kg)		
kl. ekstra - buhaje	18.500	16.000
jalówki	17.500	14.000
krowy kl. I	13.000	13.500
kastraty	-	7.700



## ROLNIK KUPUJE

Nawozy mineralne i węgiel (w mln. zł za tonę)

	GS Skł. Fabr. Lech-Pol Kadex	Zn. Janusz. Dziewierz. Zn.		
saletra amon.	2,0	-	2,0	1,9-2,0
saletrzak	1,8	-	1,8	1,8
salmag	-	-	-	1,9
mocznik	2,5	-	2,5	2,5
sól luzem	1,9	-	-	1,8
PK	1,88	1,85	-	-
PK MG	1,91	1,87	-	-
NPK MG	-	2,08	-	-
superfosfat:				
granulowany	1,58	-	-	-
pylisty	-	1,38	-	-
pylisty-magnezowy	-	1,46	-	-
polifoska	-	-	-	3,2-3,7
Polifoska	-	-	-	1,4
siarczan am. luzem	-	-	0,55	0,5
siarczan granul. luz.	-	-	-	0,83
siarczan am. work.	1,1	-	1,1	-
fosforan amonu	-	-	-	3,85
polimag	-	-	-	1,4
bioflor	-	-	-	3,1
bional	-	-	-	7,5
wapno dolomitowe	-	-	-	0,2

Onal (w mln. zł za t.)

	GS	Carbonex Lech-Pol Kadex	Zn. Janusz. Dziewierz. Zn.
miał węglowy	0,78-1,05	0,77	-
miał koksowy	-	-	-
koks	2,26	2,29	-
orzech	1,5-1,9	1,4-1,55	1,68
groszek	1,26-1,3	1,2	1,338
miał wysokocal	1,05	-	-
kostka gat. I	1,85-1,95	1,66-1,68	1,873
węgiel brunatny	-	-	0,567

Pasze (w tys. zł za sto kg)

	GS	PZZ Skł. Fabr. Kadex	Zn. Janusz. Zn.
T	285	285	290
I	310	310	320
DK	-	470	-
PW	360	-	380
DJ	-	385	-
PP Grouver	-	385	1,05
Provit T	540	-	520
Provit LP	580	-	590
Provit KT 1	-	-	840
Koncentrat Kl.	-	-	930
Koncentrat KT 2 12%	-	-	910
Superkoncentrat I.	-	800	875
Superkoncentrat PT	-	-	900
Superkoncentrat P1	-	790	850
Superkoncentrat PW	-	800	-
Susz trawy	220	-	-
Sznita rzepakowa	230	-	-
Pszonica Almani oryg.	-	-	350
Otręby pszenne	-	1,35-1,4	-

W Lech-Polu worki polipropylenowe 4 392 zł za sztukę  
worki do gazejskie 3 294 zł za sztukę

# Pałucki Magazyn Rolniczy

## CHÓW TRZODY CHLEWNEJ WG DOŚWIADCZEŃ HODOWCÓW HOLENDRSKICH

Po artykule dotyczącym chowu trzody chlewnej pragnę zaprezentować Państwu kolejny - dotyczący chowu bydła. Przypominam, że wszystkie informacje oparte są na doświadczeniach holenderskich hodowców. U podłoża organizacji holenderskiego drobnarstwa, a także hodowli bydła mlecznego i rzeźnego leży przekonanie, że *moc w jedność leży* (nie pomniejszając przy tym znaczenia gospodarstwa indywidualnego). Ta jedność to nic innego jak współdziałanie. Seisla współpracuje członków danej branży we wszystkim, co dotyczy szeroko rozumianego interesu ich sektora. Oficjalne organizacje branżowe utrzymują seisla kontakty ze wszystkimi działami swojej branży a także z instytucjami rządowymi.

Podstawę holenderskiego chowu bydła stanowi wysoko rozwinięta hodowla zarodowa. Charakteryzuje ją świadoma selekcja zwierząt i krzyżowanie ze sobą zwierząt posiadających najbardziej pożądane cechy. Najważniejsze punkty, na które zwraca się uwagę to: przemiana materii, jakość mięsa oraz odporność na choroby i stres. Zarówno selekcja jak i krzyżowanie zwierząt odbywają się przy zastosowaniu najnowocześniejszych technik. Wiele organizacji i instytucji zajmuje się badaniami genetycznymi zwierząt.

Hodowla bydła jest jedną z najstarszych gałęzi przedsiębiorczości rolniczej w Holandii. Do niedawna hodowla bydła służyła dwóm celom. Na pierwszym miejscu stało pozyskiwanie mleka, na drugim produkcja mięsa.

W ostatnim dziesięcioleciu nastąpiło jednak odejście od ras dwucelowych. Obok wybitnie wyspecjalizowanej hodowli krów mlecznych powstała hodowla bydła rzeźnego. Przyczyniło się do tego wprowadzenie ograniczeń w produkcji mleka we Wspólnocie Europejskiej oraz coraz bardziej wymagający konsument. Holandia rozwija także własne rasy mięsne (np. rasa Bovian z ENCEB), największej rozmiaru eksportowej w Europie). W tym celu hodowcy rozmaitych rodowych ras mięsnych połączyli pod koniec lat osiemdziesiątych swoje wysiłki. Powstał specjalny rodowód bydła mięsnego.

Obok chowu bydła rogatego na mięso oddzielną branżę stanowi chów cieląt rzeźnych. Branża ta rozwinęła się w końcu lat pięćdziesiątych w wyniku intensyfikacji chowu krów mlecznych. Ze względu na zwiększenie się produkcji mleka od jednej krowy i dobry stan zdrowia zwierząt, do utrzymania stalego pogłowia bydła mlecznego okazała się być potrzebna coraz mniejsza liczba cieląt.

Niewykorzystane cielęta przestawiano na produkcję mięsa. W związku ze zwiększeniem się produkcji mleka, na rynku znalazła się duża ilość wówczas taniego chudego mleka w proszku. Stanowiło to doskonały punkt wyjścia dla rozwoju wytwarzanej przemysłowo paszy dla cieląt. Sektor przemysłu paszowego produkujący sztuczne mleko dla cieląt rozpoczął tworzyć linie produkcji cieląt rzeźnych. Uboj, obróbka i zbyt produktu końcowego zostały ściśle

połączone z linią produkcyjną. Chów cieląt rzeźnych w Holandii jest finansowo silnie sprzęgnięty z sektorem paszowym i rzeźnym. Produkcja nastawiona jest na doprowadzenie zwierząt w ciągu 23 do 26 tygodni do wagi rzeźnej 175 kg.

Warunki bytowe zwierząt uległy z biegiem czasu znacznej poprawie. Badania w dziedzinie chowu bydła rogatego doprowadziły do powstania obór, w których zwierzęta mają dużą swobodę poruszania się. Ponadto bydło tam samo pobiera sobie paszę. Zwierzęta są elektronicznie rozpoznawane poprzez małe nadajniki wstrzyknięte pod skórę i komputer wydziela każde sztuce odpowiednią porcję paszy.

Intensywny chów bydła jest nie do pomysłienia bez doskonałej opieki weterynaryjnej. W sektorze bydła rogatego walka z chorobami zakaźnymi została uwieczniona powodzeniem. Ostatnio zniesiono nawet szczyt powodzi przeliczki przyszczyce.

Intensywna hodowla bydła powoduje spiętrzenie się nadwyżek nawozu zwierzęcego. Zbyt duża jego ilość deponowana jest na zbyt małej powierzchni i w ostatnich latach Holandia boryka się z problemem skażenia gruntu. Do gruntu dostaje się zbyt wiele szkodliwych substancji mineralnych. Występuje ogromny dopływ przede wszystkim fosforów i nitratów. Ma miejsce także nadmierne zakwaszenie powietrza, którego rezultatem są kwaśne deszcze. Holenderski kwasny deszcz jest w około 20% spowodowany przez intensywną hodowlę bydła. Ilość nawozu zwierzęcego, jaką wolno rozrzucić na polu, zostanie w najbliższych latach ograniczona do 75 kg fosforów na hektar. Wysiłki na rzecz rozwiązania problemu nadwyżki nawozu prowadzone są obecnie trzema sposobami. Czynnione są starania, aby ograniczyć do minimum zawartość szkodliwych substancji w paszy.

Drugim sposobem rozwiązywania problemu jest polepszeniem dystrybucji i rozmieszczenia nawozu na terenie kraju. W tym celu powołano do życia bank nawozu. Przedsiębiorstwa, które mają nadwyżkę mogą za pośrednictwem tego banku ulokować swój nawóz na terenach, gdzie taka nadwyżka jeszcze nie występuje.

Trzecim i na przyszłość najważniejszym sposobem zahamowania rozrostu góry odchodów są fabryki nawozu. W tych fabrykach następuje odparowanie występującej w gnojownicy wody, a pozostały proszek służy jako podstawa do wyrobu granulatu nawozowego. Granulat ten nadaje się wymiennie do handlu i jest łatwy w transporcie.

Rocznie ubija się w Holandii około 1,2 miliona sztuk bydła rogatego. Z całej produkcji tusz cielęcych w Holandii, o przeciętnej wadze 146 kg każda, 90% znajduje zbyt za granicą.

Tusze oceniane są pod względem umięśnienia, a także zawartości tłuszczu i koloru mięsa. Mięso cieląt podlega surowej kontroli pod względem jakości oraz ewentualnych śladów substancji chemicznych.

HALINA MICHAŁSKA

Zespół Szkół Rolniczych w Janowie Wlkp.

**PAŁUKI PISMO LOKALNE.** Nakład 5102 egz. Wydawca i redaktor naczelny: Dominik Księski. Redaguje zespół: Eugeniusz Dobaczewski, Marian Kawka, Aleksander Kmiećkowiak, Dominik Księski, Sport - Grzegorz Berdysz. Adres do korespondencji: 88-400 Żnin, Teścięcina 88, tel. 209-28. Adres redakcji: Alantów 16, stara swietlica, tel. 209-28. Stali korespondenci: **Labiszyn** Anna Kaminska, **Rogowo** Maria Warda, **Szubin** Anna Kaminska, **Barcin** Igor Stróżykiewicz, **Janowiec** Czesław Czuhński, Joanna Skalka, **Gąsawa** Maria Warda, **Kcynia**: Józef Marosz, Skład i łamanie: **WALON** Ewa Poliwka, Anna Zielinska, Mirosława Waleczak, Iza Wyborna, Małgorzata Grzmiel, Adhustacja i korekta: Wanda Grabowska, Danuta Polaszewska, Stanisław Tyrakowski. Druk: Kubik & Krause, Bydgoszcz, Chodkiewicza 17. Kolportaż: Poczta Polska SA, "Ruch" SA. Zastrzegamy sobie prawo skracania nadesłanych tekstów. Punkt przyjmowania reklam i ogłoszeń: Żnin, Kosciuszki 1 (sklep "Maister"). Zgłoszenia przyjmujemy też telefonicznie (tel. 20-966, 22-614, 22-937) lub w redakcji. Za treść reklam i ogłoszeń oraz zmiany w programie telewizyjnym nie odpowiadamy. Konto bankowe: **Pałuki, Pismo lokalne**, BG O Żnin, 300878-0090-136.

## NIECO WYŻSZE PODATKI SKĄD I NA CO PIENIĄDZE? TYLKO WODOCIĄGI I OCZYSZCZALNIA

Ostatnia sesja Rady Miejskiej w Janowcu poświęcona była uchwaleniu podatków i opłat lokalnych oraz projektu budżetu na 1994 r. Wcześniej propozycje zarządu omawiane były częściowo na posiedzeniach komisji. Radni po krótkim przedyskutowaniu poszczególnych pozycji podatków i opłat podjęli kilka uchwał odnośnie ich wysokości. Wszystkie podatki (z wyjątkiem od psów) są nieco wyższe od płaconych w ubiegłym roku.

Podatek za budynki mieszkalne wynosi 930 zł za 1 m<sup>2</sup>, za pomieszczenie, w którym prowadzona jest działalność gospodarcza 35.150 zł za 1 m<sup>2</sup>. Za pozostałe budynki lub ich części stawka wynosi 3.000 zł, a za domki letniskowe 11.500 zł. Za grunt związany z prowadzeniem działalności gospodarczej 1.160 zł, za pozostałe grunty do 1.000 m<sup>2</sup> 120 zł/m, a od 1001 i więcej metrów 50 zł.

Jeden pies kosztował będzie 60.000 zł, za każdego następnego stawka wzrasta do 100.000 zł. O połowę mniej za pierwszego psa placą właściciele nieruchomości. Jeżeli ktoś nie zgłosi swego czworonożca do rejestru, grozi mu kara porządkowa 500.000 zł, a za psa notorycznie wafelającego się 1 mln zł.

Jeśli chodzi o środki transportowe, to radni zdecydowali obniżyć tylko o 30% podatek od przyczep. Za wszystkie pozostałe obowiązuje podatek maksymalny według rozporządzenia ministra finansów. Zostanie on prawdopodobnie zniesiony po w kalkulowaniu go w cenę benzyny i oleju napędowego. Bez zmian pozostaje opłata targowa (dziennie 10.000 zł od drobnych handlowców i 60.000 zł od pozostałych).

W dyskusji nad ceną 1 q żyta dla celów podatku rolnego przewodniczący RSP Miniszewo Andrzej Wladek gorąco postulował o obniżeniu stawki z uwagi na przednówek i spodziewaną podwyżkę cen energii, a za tym paliw i nawozów. Radny Maciej Sobczak zapytał, dlaczego mamy obniżać podatki rolnikom, skoro o podnosimy je mieszkańcom miasta, zaś burmistrz stwierdził, że kadencja się kończy i podatki nie powinny być kartą przetargową dla przyszłych kandydatów. 13 radnych głosowało za proponowaną stawką 130.000 zł z 1 q (1 przeciwny, 2 wstrzymało się).

Burmistrz scharakteryzował ogólnie projekt budżetu na 1994 r. po stronie dochodów i wydatków. Do gminnej kasy ma wpłynąć 20 miliardów złotych głównie z tytułu podatków: od nieruchomości 3,2 mld. zł, dochodowego 5,1 mld. zł, rolnego 4,0 mld zł, od środków transportowych 1,1 mld zł. Pozostałe dochody to dotacja na zadania zlecone 2,0 mld zł, za pobór wody 1 mld zł oraz inne wpłaty lokalne.

Główne pozycje wydatków to: administracja samorządowa 4,0 mld zł (20%), szkolnictwo 3,5 mld zł (18%), gospodarka komunalna i sport 1,1 mld zł (5%), gospodarka mieszkaniowa 0,7 mld. zł (4%).

Na inwestycje przeznaczono 3,6 mld zł (18%). Pozwala to jedynie na skoncentrowanie prac przy

budowie oczyszczalni ścieków oraz wodociągów wiejskich, a także na asfaltowanie i ułożenie chodników na ulicach Szkolnej i Parkowej. Nie przewiduje się nakładów na telefonizację, gdyż nie ma rozstrzygnięcia na 1994 r. ze strony bydgoskiej telekomunikacji, a zwłaszcza w odniesieniu do terenu wiejskiego. Odłożyć również trzeba zmianę sposobu ogrzewania budynku Urzędu Miejskiego, budowę kortu tenisowego, prace adaptacyjne w obiektach rozpoczętego onegdaj domu kultury oraz urządzenie nowej płyty boiska.

Na interpelację radnego Czesława Czulińskiego burmistrz odpowiedział, że sprawa rejestracji spółki Jan-Kom zostanie niebawem definitywnie zakończona. Na wniosek radnego Wacława Cholewińskiego radni postanowili podać do ogólnej wiadomości wysokość średniej płacy pracowników samorządowych. Zbigniew Woźniak jako wyborca krytycznie wyraził się o pracy radnych z Janowca. Polemizował z nim radny Leonard Kapczyński.

CZESŁAW CZULIŃSKI

## W ŻNIŃSKIM LICEUM O EKOLOGII

3 I 94 r. LO w Żninie gościło posłankę UD, p. Marię Zajązkowską, która przybyła na zaproszenie p. prof. Joanny Janowskiej i szkolnego kółka biologicznego. Jako, że Maria Zajązkowska, jest członkinią Sejmowej Komisji d/s Ochrony Środowiska, rozmowy dotyczyły spraw związanych z ekologią. Pani poseł omówiła ogólne problemy dotyczące ochrony środowiska, które pojawiają się podczas obrad parlamentu.

Głos miała także publiczność, zadająca gościowi pytania. Dotyczyły one przede wszystkim gospodarki leśnej, ochrony środowiska, ekonomicznego budownictwa, które miałyby być zarazem ekologiczne. Mówiono także o zbieżności poglądów na tematy ekologiczne pomiędzy poszczególnymi parlamentarzystami.

Maria Zajązkowska opowiadała także o zachodnich fundacjach pomagających naszym organizacjom ekologicznym.

Trwające ok. godziny spotkanie pomogło wszystkim w lepszym zrozumieniu wielu kwestii i problemów związanych z otaczającą nas i zanieczyszczoną przyrodą, a kwiaty od członków kółka biologicznego były wyrazem podziękowania. (md)

## krótko o wszystkim



♦ 71 94 r. o 17<sup>00</sup> w salach Sufraganii w Żninie przy ul. 700-lecia 24 odbędzie się otwarcie wystawy pt. *Żnin w intarsji Edmunda Kapłońskiego*, na które serdecznie zaprasza Muzeum Ziemi Pałuckiej w Żninie. (ku)

♦ Miejsko-Gminna Spółka Wodna, Wytownia Pasz, Urząd Miejski i Meblarska Spółdzielnia Pracy to - obok Gminnej Spółdzielni - janowieckie zakłady, które zatroszczyły się o swoich pracowników zasilając ich budżet na gwiazdkowe zakupy. (cz)

♦ *Wiadomości Janowieckie* podały w stałej kolumnie *Kiedy - gdzie - co* mylnie godziny otwarcia kiosku *Ruch* przy ul. 3 Maja. Jest on czynny w godzinach 7<sup>00</sup>-17<sup>00</sup>, a w soboty 7<sup>00</sup>-13<sup>00</sup>. (cz)

♦ 18 XII 93 r. w Piastowie gm. Gąsawa zapaleniu uległ samochód osobowy *warburg* BDM 7589 na szkodę Jerzego Fietki. (de)

♦ 24 XII w Żninie spaleni uległ budynek gospodarczy przy ul. 700-lecia. W gaszeniu pożaru brały udział dwie jednostki JGR oraz 5 osób. (de)



## PRZYSZLI NA ŚWIAT

- 7 XII: Natalia Anna Bąkowska (Żnin)
- 18 XII: Eliza Wielgosz (Drewno);
- 19 XII: Patrycja Orłowska (Jadowniki Rycerskie);
- 20 XII: Marta Lewandowska (Gogółkowo), Mateusz Czerwiński (Mogilno),
- 16 XII: Karolina Magdalena Marczevska (Pałędzie Kościelne)
- 19 XII: Kamil Mielcarzewicz (Szelejewo)
- 20 XII: Patrycja Monika Derezińska (Cotoń), Gracjan Adam Pietras (Żnin)
- 21 XII: Jakub Kwieciński (Żnin), Agnieszka Ciszewska (Żnin), Cezary Ewaryst Czerwiński (Gościeszyn)
- 22 XII: Patrycja Łysy (Puzdrowiec), Przemysław Tomasz Kruk (Młodocin), Angelika Maria Fojutowska (Głęboćek), Jagoda Wioletta Witkowska (Wiktorowo)
- 24 XII: Julita Anna Bartzak (Godawy), Martyna Weronika Goździk (Górki Dąbskie)
- 25 XII: Wojciech Sokółowski (Wiewiórczyn) i Emilia Liebert (Rogowo), Ewa Karolina Lewandowska (Brudziń), Dawid Mateusz Cichoń (Brzyszkostew)
- 26 XII: Piotr Prus (Grocholín)
- 1 I 94: Sławomir Wachowiak (Biskupin) i Marzena Mikołajczak (Biskupin), Radosław Maciej Gadziński (Cerkwica), Anita Maria Mieszowska (Bożejewiczki)
- 2 I: Lidia Wiktoria Kowalewska (Dziewierzewo)
- 3 I: Daria Teresa Małacha (Jadowniki Ryc.)



## ZMARLI

- Stefan Wielgosz, 1. 70 (Żnin) 13 XII;
  - Wanda Rajewska, 1. 83 (Wenecja) 13 XII;
  - Eugenia Katorska, 1. 66 (Żnin) 15 XII;
  - Henryk Zbieranek, 1. 60 (Żnin) 16 XII;
  - Tadeusz Kruska, 1. 85 (Dochanowo) 16 XII;
  - Izabela Bronisława Żurek, 1. 77 (Janowiec Wlkp.) 16 XII;
  - Jan Hapich, 1. 70 (Grochowiska Ks.) 16 XII;
  - Marianna Korygacz, 1. 66 (Szelejewo) 17 XII;
  - Edward Polaszewski, 1. 83 (Żnin) 18 XII;
  - Wanda Barbara Brzoza, 1. 72 (Żnin) 23 XII;
  - Dawid Sitkiewicz, 1 miesiąc (Białozewin) 23 XII;
  - Wacław Chęś, 1. 68 (Januszkowo) 25 XII;
  - Jan Korycki, 1. 76 (Janowiec Wlkp.) 26 XII;
  - Edward Szeleżyński, 1. 81 (Wiktorowo) 26 XII
  - Maria Urszula Pochylska, 1. 45 (Świątkowo) 27 XII;
  - Rospenda Zofia, 1. 72 (Rydlewo) 28 XII;
  - Józef Kwaśniewski, 1. 87 (Bożejewiczki) 29 XII;
  - Stanisław Tobolski, 1. 86 (Niedźwiady) 29 XII;
  - Bronisław Kiełpiński, 1. 80 (Gościeszyn) 30 XII;
  - Pelagia Szczecińska, 1. 93 (Gąsawa) 30 XII
  - Wanda Natalia Gramlewick, 1. 73 (Żnin) 1 I;
  - Katarzyna Kończal, 1. 94 (Skarbience) 3 I;
- podali do druku: Barbara Hasala, Zygmunt Wiśniewski, Teresa Dytman

## MAŁY KSIĄŻĘ ZNÓW W BYDGOSZCZY

Uczniowie naszego LO wraz z p. prof. Jolantą Dobacweską udali się po raz drugi do Bydgoszczy, by ponownie zaprezentować spektakl *Mały Książę*. Byliśmy zarazem uczestnikami spotkania klas autorskich z Bydgoszczy, a także Solca Kujawskiego, z Koronową i naszą żnińska grupą. Spotkanie odbyło się w budynku VI Liceum Ogólnokształcącego im. Braci Śniadeckich. Impreza mająca ciekawą oprawę rozpoczęła się ok. 16<sup>00</sup> koncertem kolęd polskich w wykonaniu uczniów bydgoskiego Liceum Muzycznego. Występ młodzieży ze Żnina zakończył część artystyczną spotkania. Po przedstawieniu była chwila czasu wolnego na wzajemne poznanie się i rozmowy. Wszystko zakończyło się ok. 19<sup>30</sup>. (md)

W poprzednim numerze w notatce o turnieju piłkarskim (Pałuki 50/93, s. 12) autor notaki, Andrzej Turzyński pomylił Urząd Rejonowy z Rejonowym Biurem Pracy. Wyjaśniamy: Turniejowi patronuje kierownik Urzędu Rejonowego w Żninie - Bogdan Świercz. Za pomyłkę bardzo przepraszamy. (dk)

Na pierwszej części ostatniej w roku 1993 sesji Rady Miejskiej rozważano wysokość podatków lokalnych (patrz strony 10a-13a). Nie uwzględniono zgodnego protestu największych firm działających w Żninie przeciwko wysokości stawek opłat podatku gruntowego. Pomimo ostrych sprzeciwów radnych wiejskich nie obniżono podatków od przyczep. W następnym numerze przedstawimy porównanie wysokości podatków lokalnych w różnych gminach; ze względu na niekompletność materiału nie mogliśmy tego zrobić dziś. 29 XII 93 r. odbyła się II część XXX zwyczajnej sesji w Żninie. Rozpoczęła się ona podjęciem uchwały o nieprzejmowaniu szkół.

## BEZ SZKÓŁ, BUDŻET PÓŹNIEJ, OTWORZYĆ GAŚAWKĘ

### PROJEKT BUDŻETU NA 94 R.

Andrzej Turzyński wnioskował o przełożenie sesji budżetowej, gdyż wg niego za wcześnie jeszcze na dyskusję nad budżetem. Henryk Tokarz poddał w wątpliwość branie 15 mld. kredytu inwestycyjnego. Teofil Dudziak zauważył, że

## RADA MIEJSKA MUREM ZA ZARZĄDEM WEC

cd. ze s. 1

Sytuacja w zakładzie nadal jednak nie jest klarowna. Na początku grudnia strony stały na następujących stanowiskach: Zarząd zadeklarował, że może odejść od zwolnień grupowych, jeśli strajk się zakończy, związkowcy zaś, że gotowi są zakończyć strajk, jeśli Zarząd odstąpi od zwolnień grupowych. Na zebraniu 8 grudnia Zarząd pisemnie złożył na ręce związkowców pismo, w którym rezygnuje ze zwolnień.

W tym miejscu protokoły Komisji Nadzwyczajnej Rady Miejskiej i związkowców różnią się. Ten pierwszy zawiera deklarację związkowców o zakończeniu protestu, drugi - nie. Jedne osoby obecne wtedy na zebraniu oświadczały, że słyszały, drugie, że absolutnie nie słyszały, aby coś takiego było powiedziane.

Flagi (już mocno brudne) w ZEC-u wiszą więc nadal. Prezes Zarządu poinformował nas, że zamierza się spotkać ze związkowcami i omówić protokół Komisji Nadzwyczajnej, co może dać podstawę do rozwiązania konfliktu.

Stanowisko Związków Zawodowych jest zaś takie, że nie można odchodzić od sporu zbiorowego, jeśli załatwiony został jedynie jeden z 10 postulatów. Notabene Zarząd zrezygnował ze zwolnień grupowych, nie widzi jednak możliwości wycofania się ze zwolnień indywidualnych.

### WĘGIEL, KTÓRY SPADŁ Z NIEBA

Pod koniec roku nagle okazało się, że na placu składowym ZEC-u jest dawno spalony - wg papierów węgla. Po dokładnym obliczeniu okazało się go tysiąc sto dwadzieścia pięć ton (wartość 700 - 800 milionów). Został on potraktowany jako zysk nadzwyczajny i - mówiąc księgowym slangiem - "przyjęty na magazyn".

Ze względu na ogólną stratę WEC-u nie spowoduje to na szczęście konieczności zapłacenia podatku od zapasu. Dla wyjaśnienia przyczyn tego powinna w najbliższym czasie zostać powołana albo komisja zakładowa, albo komisja Rady Miejskiej, albo sprawą tą od razu zajmie się prokurator.

Prezes Zarządu zapytany o przyczyny powstania tak dużej niezgodności w papierach i stanie rzeczywistym (węglem tym WEC może palić przez dwa tygodnie) odpowiedział, że tam, gdzie chodzi o kwotę wartości rządu samochodów nie można z kapelusza ferować opinii i spieszyć się z ocenami.

DOMINIK KSIĘSKI

komisje dostały zbyt późno projekty budżetu i nie zdążyły go przeanalizować. Stanisław Głogowski w związku z zakładaniem wodociągów we wsiach postulował o zorganizowanie punktu odbioru ścieków, ponieważ niektórzy rolnicy robią szamba ze starych studni.

Burmistrz Leszek Jakubowski zaprzeczył, jakoby budżet był niepewny. Jest on oparty o podatki. Kredyt, o którym mówił Henryk Tokarz jest bardzo nisko oprocentowany (7%) i rozciągnięty na 6 lat (rok karencji i 5 lat spłaty), czyli bardzo opłacalny. Wodociągi w gminach, telefonizacja, drogi i ochrona środowiska to czekające nas inwestycje, trzeba za nie płacić, budżet pęka.

Dyskusję nad budżetem odłożono.

### STATUTY SAMORZĄDÓW OSIEDLOWYCH

Andrzej Turzyński zakwestionował brak w statutach wzmianki o dotacji na działalność samorządów osiedlowych z budżetu gminy. Radny Henryk Pawlaczek wyjaśnił, że samorządy otrzymują dotacje na poszczególne imprezy, które organizują, nie można porównywać też wynagrodzenia przewodniczących do wynagrodzenia sołtysów - ci odbierają pieniądze za zbieranie podatków, a przewodniczący samorządów nie mają takich kompetencji. Projekt przegłosowano bez poprawek.

Następnie podjęto uchwały w sprawach statutu sołectwa Bożejewicki, przeniesienia biblioteki oraz w sprawie wygaśnięcia mandatu radnego z okręgu 26 i nieprzeprowadzania tam wyborów uzupełniających (patrz strony 10a-13a).

### RURA GAŚAWA-ŻNIN

Gmina Gaśawa zdecydowała się nie budować na swoim terenie oczyszczalni ścieków ponieważ poza tym, że ukształtowanie gminy bardzo komplikuje położenie oczyszczalni, bardziej opłacalne jest przyłączenie się Gaśawy do Żnina, niż budowanie tam urządzeń (patrz sprawozdanie z sesji gaśawskiej na s. 6). Dołączone do nas byłyby:

## SPOTKANIE Z PARLAMENTARZYSTAMI UD

cd. ze s. 1... emerytury, renty itp. pochodzi z podatku, a nie z ubezpieczenia.

Przed spotkaniem niektórzy z obecnych mieli okazję zapoznać się z projektem ustawy o samorządzie gospodarczym. Maria Zajączkowska pytała o opinie. Botwid Chmarzyński z Łabiszyna, przedsiębiorca, wskazał na niesłychane zagrożenia, jakie przynosi ta ustawa. Samorząd ma być przymusowym zrzeszeniem wszystkich podmiotów prowadzących działalność gospodarczą, ma mieć wysokie obligatoryjne składki ściągane w razie niezapłacenia przez komornika, budżet roczny rządu bilionów (dla porównania - budżet największych partii w roku kampanii wyborczej liczy się w setkach miliardów) złotych i możliwość prowadzenia działalności gospodarczej.

- Toż to gorsze niż zrzeszenia za czasów socjalizmu! - rzekł zebranym Botwid Chmarzyński. - Ja dajmy na to produkuję krzesła. Zapłace

wsie: Biskupin, Gaśawa, Łysin, Wenecja, a także Podgórzyn. Oczyszczenie gaśawskich jezior spowoduje, iż nasze jeziora będą bardziej czyste, dodatkowo istnieje możliwość podłączenia też do tego przedsięwzięcia Białozewina i osiedla górskiego. Radni żnińscy wyrazili zgodę na współpracę z Gaśawą.

### INTERPELACJE

Ryszard Lorczyk pytał dyrektora ZOZ-u, Aleksandra Kmiećkowiaka, co stało się z pieniędzmi przeznaczonymi na zakupienie sprzętu do specjalistycznych badań serca. Dyrektor ZOZ-u wyjaśnił, iż są już zakupione głowice USG do badania serca. Są zamontowane i działają, ale musi je obsługiwać wykwalifikowana kadra. Zajmuje się tymi badaniami dwoje lekarzy; za trzy miesiące będą w pełni wykwalifikowani, ale trudniejsze przypadki będą jeszcze nadal konsultowane w Bydgoszczy.

Henryk Tokarz pytał doktora Kmiećkowiaka, czy pogłoski o zamknięciu oddziału okulistycznego to prawda, czy tylko plotki? Dyrektor Kmiećkowiak odpowiedział, że być może ze względów finansowych pozostawi się jedynie cztery podstawowe oddziały. Nie będzie to jednak miało nic wspólnego ze zubożeniem zakresu usług medycznych i ich jakością - zarówno okuliści, jak i chirurdzy będą pracować, możliwe jednak, że w innej strukturze organizacyjnej. (dalszą część rozmowy z dyr. Kmiećkowiakiem przedstawiamy - z braku miejsca - w następnym numerze).

Feliks Malinowski złożył wniosek, aby budki telefoniczne znalazły się w odpowiednich miejscach i były rozłożone w całym mieście, w miejscach zacisznych, osłoniętych od deszczu i hałasu. Burmistrz powiedział, że budki brakuje jedynie w Górze.

Ryszard Wiechetek prosił o naprawienie i oświetlenie drogi do Nadborowa. Burmistrz wyjaśnił, że w sprawie drogi radny Wiechetek otrzyma informacje na piśmie a oświetlenie jest remontowane w całej gminie. Ponieważ Nadborowo jest na skraju gminy możliwe jest, że będzie remontowane na końcu.

Teofil Dudziak wnioskował o otwarcie zapory na Gaśawce, ponieważ woda zalewa pola w Rydlewie i Skarbenicach. Wg niego nie można spiętrać wody o tej porze roku. Burmistrz poinformował, że spotkanie z szefem firmy, która wybudowała tę zaporę jest ustalone na początek 94 r.

Była też mowa o remoncie urzędu (patrz Pałuki nr 48-49 s.3a. Burmistrz jeszcze raz wyjaśnił tę sprawę.

JOANNA SKAŁKA

składkę, organizacja będzie dysponowała kapitałem, założy fabryczkę krzesel i będzie je sprzedawać taniej (nieograniczone wolne środki obrotowe). I ja bankrutuję! Pan Chmarzyński wezwał wszystkich zainteresowanych działalnością gospodarczą do protestowania przeciw tej niezwykle groźnej dla wszystkich ustawie. Maria Zajączkowska również przyznała, że projekt budzi jej poważne obawy.

Jan Rulewski w dyskusji o nieuczciwych osobach prowadzących działalność gospodarczą przedstawił swój pogląd, że nie tyle powinno się zwiększać kary więzienia dla nieuczciwych, lecz stosować również zakaz prowadzenia działalności gospodarczej lub handlowania z zagranicą.

To oczywiście nie wszystko, szczupłość miejsca nie pozwala nam na szczegółową relację z tego interesującego spotkania.

DOMINIK KSIĘSKI

# W BARCINIE BĘDĄ PIKIETOWAĆ cd. ze s. 1

Tymczasem grupa *Industries Sarp Sico* dostarczyła do Urzędu Miasta i Gminy w Barcinie ulotki reklamowe, w których prezentuje walory swoich zakładów zajmujących się utylizacją śmieci

## STOWARZYSZENIE ŻNIŃSKIE ZESZYTY HISTORYCZNE ROZPOCZĘŁO DZIAŁALNOŚĆ

16 XI 93 w Sądzie Wojewódzkim w Bydgoszczy zostało zarejestrowane Stowarzyszenie Żnińskie Zeszyty Historyczne z siedzibą w Żninie. Jego założycielami zostali członkowie Rady Konsultacyjnej oraz redakcji ŻZH, oraz osoby, którym bliskie są idee wytoczone przez statut stowarzyszenia.

Cele stowarzyszenia to popularyzowanie historii, kultury i etnografii Pałuk. Mają one być realizowane poprzez wydawanie kwartalnika Żnińskie Zeszyty Historyczne, innych publikacji o zbliżonej tematyce, organizowanie konferencji, spotkań, odczytów, wystaw tematycznych.

16 XII 93 r. odbyło się pierwsze walne zebranie członków stowarzyszenia, na którym dokonano wyboru władz i uzgodniono szereg kwestii organizacyjnych. Członkami pierwszego zarządu liczącego cztery osoby zostali: **Beata Turek** - prezes, **Dominik Księski** - wiceprezes, **Anna Budna** - skarbnik, **Czesław Janowski** - sekretarz. W skład Komisji Rewizyjnej weszli: **Stefan Konitz** - przewodniczący, **Eugeniusz Dobaczewski** i **Janusz Kazmierski** jako członkowie.

W czasie tego spotkania, które odbyło się w siedzibie redakcji *Pałuk*, dotychczasowy wydawca ŻZH **Dominik Księski** formalnie przekazał tytuł, nowo powstałemu stowarzyszeniu.

Wydany obecnie 10. jubileuszowy numer zeszytów ma w związku z tym zmieniony podtytuł - brzmi on teraz *Kwartalnik poświęcony Pałukom*. Liczymy, że zmiana formy organizacyjnej pozwoli pozyskiwać fundusze niezbędne dla realizowania celów stowarzyszenia. Liczymy na wsparcie nie tylko władz samorządowych, które od początku istnienia pisma były tej inicjatywie życzliwe, lecz również innych instytucji i osób.

Dziesiąty numer Żnińskich Zeszytów Historycznych - wydany już przez stowarzyszenie - jest do nabycia w Księgarni Pałuckiej w Żninie i w siedzibie PITK w Żninie. **BEATA TUREK**

## Janowiec

### JEST KOMISARIAT

Długo starania Komendy Rejonowej Policji w Żninie i Zarządu Miejskiego w Janowcu zostały uwieńczone sukcesem. Od 1 XII 93 r. dotychczasowy posterunek policji lokalnej podniesiony został do rangi Komisariatu Policji V kategorii. Załoga składa się z siedmiu funkcjonariuszy oraz komendanta. Nominację na to stanowisko otrzymał st. sierżant **Witold Grzybowski** mający 20-letni staż pracy. Jeśli tylko będą środki finansowe załoga komisariatu wzrośnie do 11 funkcjonariuszy. Policjanci posiadają nowego poloneza. W przypadku braku w komisariacie funkcjonariusza w **bardzo ważnych sprawach** (wypadki drogowe i inne zdarzenia wymagające udziału policji) należy powiadomić dyżurnego RKP w Żninie - tel. 997. (cz)

i odpadów toksycznych. Ponadto zapowiada kampanię reklamową, która rozpocznie się 10 I 94 r. w świetlicy Urzędu Miasta i Gminy.

Osoby, które wcześniej podpisały list protestacyjny mają mieszane uczucia, bo jakby nie było w ulotce jest propozycja pracy dla 320-430 osób (w przyszłości). W tę informację musiał wkraść się błąd, ponieważ na pierwszej stronie ulotki widnieje mapa Francji z oznaczonymi w kilku miejscach zakładami towarzyszącymi spalarniom i tutaj zatrudnionych jest 1100 osób. Można przypuszczać, że w przypadku budowy takiej spalarni na terenie KCW *Kujawy* będzie to kolos, który wkroczy na tereny Barcina i Piechcina lub mami się na obietnicą tyłu stanowisk pracy.

Według opinii Głównego Inspektora Państwowej Inspekcji Ochrony Środowiska Ministra **Andrzeja Walewskiego** *bogate kraje europejskie*



## Z LISTÓW

Dziękujemy za wszystkie listy, których dostajemy coraz więcej.

Kilka z nich porusza sprawę medali, jakie uczestnicy zjazdu absolwentów żnińskiego LO mieli otrzymać w trakcie zjazdu. Wiele osób do dziś nie otrzymało ani medalu ani żadnego wyjaśnienia dotyczącego przyczyn (nawet komunikatu w naszej gazecie, do której kierują pretensje). Jeden z czytelników wie nieoficjalnie, że winien jest rzeźbiarz **Andrzej Dolski**, który nie wywiązał się z terminu. Uczestnicy zjazdu, którzy wpłacili gotówkę i otrzymali figę, czują się jednak nabici przez komitet organizacyjny w butelkę.

Pani **Elżbieta Barszczewska** z Łabiszyna zwróciła się do nas z wielką prośbą o pomoc w trudnej sprawie. Na liście wypłat zasiłku z Ośrodka Pomocy Społecznej za październik figuruje podpis jej nazwiska, lecz nie jest to jej podpis. Prawdopodobnie ktoś przy okienku podszył się pod nią i podpisał za nią. Bylibyśmy wdzięczni za odpowiedź Ośrodka Pomocy Społecznej, jakie są przyczyny takiego stanu i czy te pieniądze bezpowrotnie przepadły.

Dziękujemy też za długi wiersz napisany przez **Tadeusza Sadowskiego** z **Kazimierzewa** - wiersz, będący triumfalną pochwałą wodociągów, oddanych do użytku w grudniu ub. roku mieszkańcom **Kazimierzewa**, **Dębogóry** i **Iwna**. Oto ostatnie cztery wersy:

Dziś głosimy gminy chwałę

I prosimy na gorzałę!

Na gorzałę i zagrychę,

Bo minęły czasy liche.

Bardzo miło nam, gdy Państwo piszecie o rzeczach radosnych i o swoich środowiskowych osiągnięciach.

Przykro jednak jest nam wtedy, jeśli otrzymujemy list niepodpisany. Nie możemy wtedy skorzystać z informacji zawartych w nim, bo takie jest prawo i dobre obyczaje. Z drugiej strony prawo gwarantuje osobie udzielającej informacji prasie tajemnicę (na życzenie) jej personaliów. Tajemnicy tej zawsze przestrzegamy (wtedy to pod tekstem ukazuje się podpis "nazwisko i imię znane redakcji"). Ale **my musimy znać autora**. My to znaczy **przynajmniej jedna osoba z redakcyjnej czwórki** (patrz stopka u dołu s. 2). Dlatego też bardzo ciekawy list pani **KW** dotyczący rozliczenia między uczestnikami zjazdu absolwentów, komitetem organizacyjnym a restauracją *Basztowa* oraz równie ciekawy list dotyczący podziału

*przechodzą aktualnie na technologie bezodpadowe, nowoczesne, ale zarazem kosztowne. Nas nie stać na razie na takie rozwiązanie.*

Z wypowiedzi Prezesa Zarządu KCW **Kujawy Henryka Kozłowski** wynika, że w tej dziedzinie jesteśmy spóźnieni o około 30 lat. Komitet Protestacyjny uważa, że dzięki temu mamy szansę skorzystać z 30-letnich doświadczeń innych nie popełniając ich błędów.

W związku z powyższym Komitet Protestacyjny organizuje pikietę 11 I 94 r. od godz. 11<sup>00</sup> przy Urzędzie Miasta i Gminy w Barcinie. Potrwa ona do wieczora. Ponadto wszystkich uczestników protestu zapewnia się, że działania są zgodne z obowiązującymi w naszym kraju przepisami. Członkowie komitetu przygotowują odezwy do społeczności gminy i regionu o czynny udział w tej akcji. **IGOR STRÓŻYKIEWICZ**

kraju na województwa pana **JS** nie doczekają się naszej reakcji. Trudno. (dk)

Po ukazaniu się sprawozdania z Sesji Rady Miejskiej w Janowcu Wlkp. przyszedł do redakcji list od pani **U. Olszewskiej**, byłej dyrektorki Biblioteki Publicznej Miasta i Gminy w Janowcu Wlkp.

Pani ta była oburzona wypowiedzią pana **Kapczyńskiego**, który na sesji postulował zamknięcie biblioteki. **U. Olszewska** napisała: *Zapytuję pana, czy stwierdził to pan lustrując te biblioteki? Czy znany jest panu stań czytelnictwa na terenie miasta i gminy? Czy p. Kapczyński choć raz odwiedził bibliotekę w Janowcu Wlkp. i czy jest jej czytelnikiem? Czy zna pan księgozbiory tych bibliotek i komu one służą? Czy pan wie, co to jest księgozbiór podręczny? Pani Olszewska zauważyła, że nie stać każdej rodziny w tym środowisku na zakup encyklopedii, słowników i innych cennych książek, które były i są gromadzone z wielkim trudem, bo brak funduszy. Wspomina, że były naczelnik miasta i gminy **Tadeusz Blochowiak** nie skąpił pieniędzy na biblioteki za co bibliotekarze, którzy odeszli i obecni będą mu zawsze wdzięczni - pisze p. **Olszewska**. - *Czy pan, panie Kapczyński chciałby za jednym zamachem zlikwidować to, co ludzie oddali kulturze z wielkim poświęceniem gromadzili i o co zabiegali przez dziesiątki lat?* (jj)*

Uzrymalimy też list od p. **Zofii Świtkowskiej**, której poniżej odpowiadamy. W 47 numerze *Pałuk* ukazał się artykuł, w którym pracownicy GOK-u **Gąsawa** analizowali pracę minionego roku, ubolewając przy tym, że *korzystanie z tej sali stało się niemożliwe*.

Tak twierdzą pracownicy GOK-u, bo faktycznie od początku sezonu grzewczego *Stodoła* ogrzewana nie była. Kiedy restauracja i znajdujący się na piętrze *Dom Towarowy* należały do GS nie było problemu. GS oraz *Stodoła* była pobudowana przez kościół przed wojną, a reszta została dobudowana już w czasie tak zwanej *Drugiej Polski*, jednak również na gruntach należących do kościoła. Kiedy latem restauracja oddana została w dzierżawę p. **Zofii Świtkowskiej** sprawa ogrzewania tego kompleksu skomplikowała się. Teraz sprawa ogrzewania to wspólny problem GS (*Dom Towarowy*), p. **Świtkowskiej** (restauracja) i GOK-u (*Stodoła*). Tak więc *Stodoła* była nieogrzewana, ale czy ktokolwiek twierdzi, iż ma to robić dzierżawca restauracji? Oczywiście nie. (mw)

Wyjść z kryzysu i dać pracę 60 osobom...

## ROGOWSKIE MURZYNKI MARIANA KOPTERSKIEGO

Państwo **Kopterscy** z Rogowa już w 1978 r. prowadzili prywatną firmę cukierniczą. Zakład był niewielki, ale wypiekano w nim masę słodkości. Popyt na ciastka był ogromny. Na wielkanoc robiło się wtedy 500 tortów, takie było zapotrzebowanie (teraz ciężko byłoby sprzedać 5).

Ponieważ lokal, w którym mieścił się pierwszy zakład był dzierżawiony a właściciel domu sam postanowił otworzyć zakład, lokal trzeba było opuścić. Wtedy powstał drugi zakład, w którym wypiekany był chleb, produkowano makarony i różne ciasta.

Na rozbudowę tego zakładu zaciągnięte były kredyty, a był to rok 90/91 - firmie zagroziło bankructwo.

Odsetki rosły w zastraszającym tempie i trzeba było sprzedać wszystkie maszyny, a budynek kupił jeden z żyrentów.

Trzeba było zaczynać od zera. Ale i bez długu. W małym pomieszczeniu postawiono dwie maszyny do produkcji murzynków. Ten trzeci zakład produkcję zaczął rozwijać od stycznia 92 r. i po krótkim czasie zaszła konieczność dobudowania obiektu, w którym pracuje obecnie 60 osób, w tym szef - **Marian Kopterski**, jego żona i pani księgowka. Do pracy dojeżdżają ludzie z Janowca, Żnina i Gąsawy.

Przy produkcji, która odbywa się na trzy zmiany pracują ludzie różnych zawodów od pielęgniarki po

mechaników. Szef firmy mówi, że pracę każdy trzyma rękami i nogami.

Towar do produkcji sprowadzany jest z różnych stron Polski, a białko suszone kupuje się w Niemczech - bo nasze nie jest tak dobrej jakości. Korzystniej jest prowadzić kooperację z innymi firmami, a nie produkować towar od zera.

Kierowcy rozwożą murzynki, rurki i wafelki po całej Polsce, a wracając przywożą materiał do produkcji. **Marian Kopterski** mówi: *sezon murzynków trwa od września do maja, latem też produkujemy, ale mniej. Chodzi o to, aby produkować jak najtańszy towar.*

MARIA WARDA

## XXIV sesja rady gminy w Gąsawie

# GĄSAWSKIE ŚCIEKI BĘDĄ ODPROWADZANE DO ŻNIŃSKIEJ OCZYSZCZALNI

17 XII o 10<sup>00</sup> w Domu Kultury w Gąsawie rozpoczęła ostatnią w tym roku sesję. Na 18 radnych nieobecny był tylko 1, który usprawiedliwił swoją nieobecność.

Sesja rozpoczęła się tak, jak tradycja nakazuje. Na początku przewodniczący Rady **Marek Graczyk** przywitał serdecznie przybyłych na obrady. Ponieważ nikt nie wniósł zastrzeżeń do protokołu z poprzedniej sesji wójt gminy **Kazimierz Janus** przystąpił do informacji z międzysesyjnej pracy Zarządu. Od 1 VII do 17 XII odbyło się 12 posiedzeń Zarządu, które zaowocowały wieloma decyzjami. Rozpatrzono m. in. oferty na oczyszczalnię ścieków dla Biskupina i Gąsawy. Ponieważ kolektor ma odprowadzać ścieki aż do oczyszczalni w Żniniu przeto niezbędne były rozmowy z zarządem gminy Żnin. Zarząd Miejski w Żniniu wyraził zgodę na podłączenie kolektora z Gąsawy. Mieszkanie w byłej lecznicy przyznano emerytowanemu nauczycielowi z Gogółkowa, argumentem podjęcia takiej decyzji było to, że z chwilą opuszczenia przez niego mieszkania poprawią się warunki socjalne dzieci uczących się w Gogółkowie. Mieszkanie zostanie zaadaptowane na klasy i pokój nauczycielski oraz sanitariaty, itp.

Informację o pracy Sejmiku Samorządowego przedstawił **Marian Szybczyński**. Radni interesowali się, jakie stanowisko zajął Sejmik w sprawie spalarni śmieci w Barcinie. Pan Szybczyński poinformował, iż na sesji Sejmiku nie było przedstawione, jednak z niezobowiązujących rozmów wynika, że wszyscy delegaci są przeciwni powstaniu spalarni. **Ryszard Królikowski** informował, że droga w Laskach Wielkich naprawiona jesienią jest w bardzo złym stanie i przejazd po niej to koszmar. Wójt odpowiedział, iż droga ta była budowana w listopadzie i materiał brany na jej budowę dał takie skutki. **Zygmunt Nowakowski** interesował się w jakiej kolejności Piastowo będzie miało wodę. Ten radny otrzymał dobrą wiadomość. Piastowo otrzyma wodę w pierwszej kolejności, następnie będzie Rozalinowo, Annowo i Wiktorowo. Radny **Sylwester Sobolewski** również interesował się drogami, podkreślając jednocześnie, iż na tym polu podziękowania należą się wójtowi Rogowa, dzięki któremu tzw. huby biskupińskie mają połączenie z Czewujowem. Wprawdzie ta część drogi (ok. 300 m), którą powinna naprawić gmina Gąsawa straszy dziurami ale i tu trzeba będzie zadziałać. Wójt przyznał rację, tłumacząc jednocześnie, iż nawal prac przy naprawie dróg jest tak ogromny, że nie sposób wszystkim sprostać.

W dalszej części Rada podjęła uchwałę o nieprzejmowaniu szkół podstawowych w 94 r. W tej kwestii nie było polemiki. Burzę wywołała dyskusja nad analizą projektu budżetu za 93 r. i konieczności dokonania zmian i przesunięć. Projekt zmian do budżetu za 93 r. przedstawiła skarbnik gminy **Teresa Katulska**. Wg analizy budżetu dochody za rok 93 wynoszą 9.283.245.000 zł, a wydatki 11.179.731.000 zł. Niedobór budżetowy planuje się pokryć z nadwyżki budżetowej z roku 92. Rada wyraziła wolę, aby obsługę kasową gminy prowadził miejscowy Bank Spółdzielczy.

Wiele kontrowersji budzi budowa kolektora i odprowadzenie ścieków do Żnina. Radny **Sylwester Sobolewski** interesował się, jakie będą koszty jego budowy i czy po powstaniu kolektora zwykłego śmietnika stać będzie na przyłączenie. Na jego pytanie zewsząd posypały się głosy, iż będzie to obowiązek każdego obywatela.

Wójt dodał, że gdyby nie różne obietnice, których słuchano (m. in. była oferta od Duńcyków) oczyszczalnia byłaby już od dwu lat.

Pan **Kaluza-Wierzechowski** interesował się, kto wykonywał projekt, czy analiza kosztów była rzetelna, oparta na informacji skąd brać finanse.

Wójt poinformował, iż fachowcy wypowiedzieli się tak w sprawie kosztów, jak i przydatności kolektora. Dokumenty dotyczące projektu oczyszczalni można przeanalizować w Urzędzie Gminy. Radny **Marian Szybczyński** dodał, iż kolektor będzie splanowany ze środków własnych. Wójt stwierdził, iż kredyt zaciągnięty na budowę oczyszczalni może być w 50% umorzony. **Wojciech Putz** interesował się sprawą pokrycia kosztów. Co na budowę powiedzą mieszkańcy Gogółkowa, Wiktorowa, czy innych wsi nie podłączonych do kolektora? Czy im w udziale przypadnie tylko spłata kredytów?

Na początku sesji sołtys Gogółkowa **Jolanta Szara** pytała, co z oczyszczalnią dla Gogółkowa - wsi, która już dawno myślała o oczyszczalni. Dokumenty były opracowane i leżą w biurze RSP. Nie uzyskała na to pytanie odpowiedzi. Gwoli prawdy przyznać trzeba, że pytanie zadana w chwili, kiedy omawiano budżet, ale później już do tematu tej wsi nie powrócono.

Wójt poinformował, że umowa dotycząca budowy kolektora nie została jeszcze podpisana, a problem jest badany.

Na sugestie niektórych osób, że ta Rada nie może podejmować decyzji o budowie kolektora, odpowiedziano że w takim razie żadna rada nie mogłaby podjąć decyzji, ponieważ projekt ten realizowany

będzie przez co najmniej 10 lat. Wójt stwierdził w końcu, że dla niego byłoby najwygodniej nie robić, bo w końcu: *To nie ja jako Janus chcę wybudować dla siebie oczyszczalnię. Ja mieszkam w Żniniu, a to jezioro, które będzie kłóło jest w Gąsawie. Dodał jeszcze, że za ścieki na całym świecie trzeba płacić i zależało mi, żeby ruszyć tę sprawę, choć być może już długo tu wójt nie będę.*

Koniec końców wszyscy głosowali za przyjęciem projektu do realizacji.

Jedną z ostatnich spraw poruszanych na sesji było rozpatrzenie wniosku dyrektora Szkoły Podstawowej **Wojciecha Putza** o zrefundowanie pieniędzy na zakup biletów miesięcznych dla uczniów tej szkoły. Pieniądze, które dzieci oddały na bilety skradziono ze szkolnej kasy. Urząd Gminy pożytył szkole potrzebne fundusze z zastrzeżeniem, iż dyrektor szkoły, jego zastępca oraz sekretarka zwrócą je do 20 XII. Ponieważ była to kwota 10 mln. zł, trudno jest ją spłacić, szczególnie teraz w okresie przedświątecznym.

Na święta też powoływali się niektórzy radni prosząc o zrefundowanie jeśli nie całości to chociaż części skradzionych pieniędzy. Niestety Zarząd nie przystawał na te sugestie. Radny **Sylwester Sobolewski** proponował, aby wszyscy zrzekli się swojej diety na rzecz szkoły. Ta propozycja również nie znalazła poparcia. Kiedy przyszło do głosowania 2 osoby głosowały, aby UG zrefundował szkole całą kwotę, 8 było za tym, aby choć połowę, 3 były przeciwne, a 2 osoby wstrzymały się od głosu. Aby użyć trochę osobom zobowiązanym do spłaty należności termin oddania pieniędzy przesunięto na miesiąc styczeń.

Takie rozwiązanie problemu nie zadowoliło sołtysa z Komratowa **Józefa Winickiego**, który stwierdził z gorzeją, że ta sesja wejdzie do historii. Pytał: *Dlaczego radni nie pomogli szkole, tak jak by się umówili. Takie potraktowanie ludzi, którzy uczą nasze dzieci nie jest w porządku.* Mówił dalej: *Byłem 20 lat radnym, ale coś takiego zdarzyło się pierwszy raz.*

Pan **Józef Winicki** jest chyba najstarszym uczestnikiem na sesji i choćby z tego powodu ma poważanie. Tym razem był naprawdę zdenerwowany, bo kiedy radny **Henryk Mataczyński** prosił go o zwrócenie uwagi, kto też wywozi na śmietnik takie odpady, które można spalić, np. papiery czy gałęzie odpowiedział: *Jestem za stary, aby powoływano mnie na polejantów, tam teraz pracują młodzi chłopcy.* Nikt nie śmiał mu się sprzeciwić.

MARIA WARDA

## NOWY SAMORZĄD SZKOLNY W ŻNIŃSKIM LO

Krótko przed świąteczną przerwą 20 i 21 XII 93 r. w LO Żnin społeczność uczniowska wybrała członków nowego samorządu szkolnego, który od stycznia rozpocznie swoją działalność. Spośród kilkunastu kandydatów do samorządu największą liczbę głosów zdobył **Piotr Hareński** z kl III b, zdobywając aż 202 głosy (w sumie oddano ok. 500 głosów). Drugą lokatę zajęła **Agnieszka Mrówczyńska**, zdobywając już tylko 32 głosy. Następni kandydaci to: **Izabela Ziętek** - 31 głosów, **Monika Wierzelewska** - 29 głosów. Pierwszą piątkę, która stanowić będzie trzon przyszłego samorządu zamyka **Edyta Kasprowska** (28 głosów). **Piotr** bezapelacyjnie zwyciężył i pokonał dziewczyny, będące uczennicami pierwszych i drugich klas. Gratulujemy mu serdecznie, życząc zarazem jak najlepszej współpracy z dyrekcją i uczniami LO.

(md)

## PŁATNE PARKINGI W ŻNINIE

Bernard Malek, mieszkaniec Żnina we wrześniu br. wystąpił z wnioskiem o utworzenie w mieście sieci płatnych parkingów. Daloby to możliwość zatrudnienia sześciu osobom, a miastu - zysk. Parkingi miałyby być usytuowane na ulicach 700-lecia, Ryehlewskiego, na Rynku, przy poczcie, na Podmumiej, Śniadeckich, Kościuszki i Placu Działowym. Proponował również parkingi niepłatne: na placu przy ul. Sienkiewicza (kolo CPN-u) i na ul. Potockiego (kolo Urzędu Miejskiego).

Proponowana wartość biletów parkingowych wynosiłaby: za 0,5 godz. 4.000, za 1 godz. 8.000 zł. Ze wstępnych wyliczeń zakłada się, iż w skali roku 860 mln. zł. zysku będzie odprowadzonych do budżetu miasta. Projekt przedsięwzięcia przewiduje też stemplowanie przez pracowników urzędu specjalnych blozków parkingowych, co umożliwiłoby skrupulatne i uczciwe rozliczanie.

Projekt był dyskutowany na zebraniach Komisji Prawa w Urzędzie Miejskim w Żninie. Opinie radnych były sprzeczne co spowodowało, iż do dnia dzisiejszego decyzja nie została podjęta. Mniejszość radnych opowiadała się za otwarciem parkingów, uzasadniając to prawdopodobnymi zyskami na rzecz budżetu miasta, który wciąż jest mały.

Radni, którzy nie zgadzają się na otwarcie parkingów uważają, że wprowadzenie tego projektu w życie jest nierealne, gdyż parkowanie w miejscach strzeżonych, ale również płatnych, jest zdzieraniem ze swoich obywateli skóry.

Burmistrz Żnina poinformował nas, iż sprawa ta niedługo powinna się rozstrzygnąć.

Wnioskodawca, który z niecierpliwością oczekuje rozwiązania propozycji, skarży się na długie i oporne podejmowanie decyzji przez radnych oraz brak odpowiedzi.

LIDIA BARTMAN

## KOMENTARZ

W przeciągu ostatnich lat w wielu dużych miastach Polski utworzono tzw. strefy ograniczonego parkowania. Ideą tego przedsięwzięcia było zmniejszenie natężenia ruchu w centrum miasta, bo tam zwykle wyznaczano te strefy. Opłaty za parkowanie były tam znacznie wyż-



Z LISTÓW

## Ino oni nie chcą chcieć...

Wśród gwaru korytarzy Liceum Ogólnokształcącego w Żninie rozdił się na przełomie roku w wielkich bólach nowy samorząd szkolny.

Do początku doszło na początku grudnia. Wtedy to na zebraniach ówczesnego samorządu zaczęto przebąkiwać o wyborze nowego składu osobowego. Przewodniczący **Tomasz Imbiorowski** poczuł się *bardzo zmęczony nawalem obowiązków maturalnych*, w związku z czym sprawa wyborów stała się gorącym tematem zebrania.

Na spotkaniach samorządu próbowano wymyślić nowy sposób wyboru. Chodziło o to, by samorząd nie był wybierany na siłę, żeby jego członkowie nie dowiadawali się o swojej nominacji przypadkowo (na przykład byli chorzy, a ich wysunięto). W związku z tym postanowiono, by chętne osoby, które mają jakiś program, zgłosiły się same. W wyznaczonym terminie zgłosiły się zaledwie cztery osoby.

Komisja wyborcza doznała załamania. Wiadomo, że z czterech osób utworzenie samorządu byłoby niemożliwe. Ogłoszono więc nabór starą metodą -

wypychanką (z każdej klasy po 2 kandydatów). Zaplanowane na 17 XII. wybory, mające trwać najwyżej przez 1 godzinę, przeciągnęły się na dwa dni - 20 i 21 XII. Zaś ogłoszenie wyników, które planowano na wtorek 21 XII, nastąpiło dopiero po nowym roku.

W całym zamieszaniu najbardziej dziwił podejście młodzieży do wyborów. Od jakiegoś czasu można zauważyć wśród nich coraz większą bierność w sprawach uczniowskich i szkolnych. Nie ma już ludzi, którzy chcieliby coś dać od siebie, coś usprawnić, a jeżeli znajdzie się kilku entuzjastów jak ci czterej, którzy postanowili coś ruszyć, momentalnie otrzymują w opinii społecznej łatkę *szaleńcy - kamikadze*.

**Tomasz Kanarkowski**, który dziś jest nauczycielem w liceum, zaś w czasach przecięt nie tak odległych był przez dwa lata szefem samorządu często podkreśla, że *choćby wtedy możliwości i prawa jakie posiadał ówczesny samorząd były zdecydowanie mniejsze, nikt nie odważył się nawet przez chwilę pomyśleć, że życie w szkole może się obyć bez niego*. Być może dlatego, iż był on wówczas traktowany jako bastion wolności i niezależności. Dziś, kiedy samorząd ma o wiele większą swobodę działania i właśnie teraz mogłoby wprowadzić wiele korzystnych zmian, równie dobrze mogłoby go w pojęciu wielu ludzi nie być. Nawet sami członkowie samorządu niejednokrotnie dyskutowali nad propozycją rozwiązania go, bo czy jest sens istnienia instytucji, której działania rozbijają się o mur obojętności społeczności uczniowskiej? To, że jest źle, widać nawet po samej frekwencji na zebraniach, gdzie spośród kilkunastu członków samorządu pojawia się zaledwie 5-6, nie mówiąc nawet o przewodniczących klas, z których część nawet nie wie kto jest szefem samorządu.

O tym, jakie jest zainteresowanie działaniami samorządu może świadczyć choćby to, że wybory nowego składu należało przełożyć o trzy dni, gdyż nie wszyscy zdążyli się zapoznać z kandydatami (choćby listy wisiały już kilka dni wcześniej).

Liczba osób, które z własnej woli chcą rzeczywiście coś zmienić również zakrawa na paranoję. Czym są 4 osoby wobec ponad 500 uczniów naszej szkoły? Niczym - zważywszy na szalony entuzjazm tych drugich.

Nawet tradycyjna wypychanka nie dała rezultatów, na jakie liczone. Spośród oczekiwanych 26 kandydatów zgłosiło się zaledwie 14. Żadną tajemnicą nie jest, że do samorządu dostali się wszyscy zgłoszeni kandydaci, a wybory do niego były w gruncie rzeczy tylko wyborem przewodniczącego. Został nim **Piotr Hareński** (jeden z ochotników), który jako jedyny miał jakiś program (nie zdążył go jednak przedstawić publicznie). Tak więc sukces zapewnił mu chyba tylko urok osobisty.

Nowy przewodniczący deklaruje zwiększenie prężności działań samorządu. Cóż, poprzedni samorząd zakładał to samo... a wybory ilustrują dość dokładnie ową "prężność". Wypadałoby chyba życzyć, by działania nowej władzy nie opierały się tylko na słowach, a także, żeby uczniom naszej szkoły zachciało się w końcu chcieć, zaś Piotrowi, by nie musiał na końcu swojej kadencji powtórzyć słów **Tonka Imbiorowskiego**: *"Chcę się jak najszybciej pozbyć tego stanowiska. Ze względu na niski entuzjazm młodzieży, małe zainteresowanie sprawami uczniwymi, jest to chyba najmłodziejniejsza sucha w szkole"*. Życząc, choć sam jakoś w spełnieniu tych życzeń nie wierzę.

imię i nazwisko znane redakcji

PS. A gdyby tak zabronić działalności samorządu? Może wtedy jak za dawnych dobrych lat przekora młodzieży dałaby znać o sobie i samorząd zacząłby działać jak jeszcze nigdy przedtem?

EUGENIUSZ DOBACZEWSKI

**Paulina Nowak - Po ukończeniu LO w Żninie próbowałaś dostać się na PWST w Krakowie i niestety, nie udało się. Co robiłeś dalej?**

Paweł Tucholski - To, że się nie dostałem było dla mnie wielkim ciosem. Ale nie zrezygnowałem z marzeń i próbowałem zdać do Studium Kultu-  
turaIno -  
Oświatowego o profilu teatralnym. Powiodło się. Niestety, z kilku względów

musiałem zrezygnować. Postanowiłem znaleźć szkołę bliżej i tak trafiłem na Studium Piosenkarckie w Poznaniu. Byłem tam tylko rok. Ten czas dużo mi dał i dlatego postanowiłem spróbować drugi raz. Celem była PWST im. Aleksandra Zelwerowicza w Warszawie. Nie byłem pewny, czy się dostanę, ale udało się. Zdałem bardzo dobrze.

**- Wiadomo, że egzaminy do szkoły teatralnej są inne niż na pozostałych uczelniach. Na pewno są nie tylko trudne, ale i ciekawe.**

Egzaminy są po części trudne, lecz i łatwe zarazem. Trudność tę potwierdza fakt, iż na 400 osób startujących dostaje się przeciętnie 23, które potem przez dwa lata poddawane są selekcji z różnych względów. A jeśli mowa o łatwości, to składa się na nią szczęście. Zdarza się mianowicie, że kandydat jakimś dziwnym trafem przechodzi trzy etapy egzaminów; profesorowie przyzymkają oczy na niektóre jego wady, np. wymowy, po czym, już jako student wylatuje po roku.

Czasem ktoś wywiera piorunujące wrażenie na komisji i dostaje się z najwyższą punktacją, ale potem nie rozwija swojego talentu; okazuje się, że było to jednorazowe olśnienie. Na egzaminach nie można pokazać wszystkich swoich umiejętności. Dlatego ocena profesorów jest w pewnym stopniu intuicyjna. Ocenianym jest się już przy wejściu na salę. Liczy się tzw. pierwsze wrażenie, to znaczy prezencja, wygląd ogólny. Bywa ono czasem mylące. Np. na egzaminach pojawia się brzydka dziewczyna i już zdaje się, że nie ma wiele szans, gdy w tym samym momencie dziewczyna ta odzywa się pięknym, naturalnym, niskim głosem i wspaniale interpretuje tekst. Ważne jest nie to, aby być aktorem na egzaminie, ale to, aby pokazać, jak czuję i jak potrafię myśleć tekstem literackim. Liczy się również wewnętrzna plastyczność, tj. umiejętność przechodzenia w skrajne stany emocjonalne. No i oczywiście temperament, ujawniający się w błyskotliwości i nieschematowym wykonaniu zadania aktorskiego.

Egzaminy odbywają się w trzech etapach. Dwa pierwsze to pokazanie ogólnych zdolności aktorskich (mówienie tekstów, przygotowanie etiud, piosenki). Na ostatnim etapie jest tylko teoria. Po drugim z egzaminów wyszedłem z sali zrozpaczony. Myślałem *Nic z tego. Jadę do Żnina*. Na szczęście na korytarzu spotkałem jednego z profesorów zasiadających w komisji. Nie wytrzymałem i zapytałem go, jak wypadłem. Uśmiechnął się i powiedział: *Idź się uczyć do teorii*.

I tak wkroczyłem w prógi wymarzonej szkoły.

**- Jakie były twoje początki w szkole?**

Początki tak jak wszędzie, były najtrudniejsze. Musiałem udowodnić, że coś sobą reprezentuję.

**- Jacy ludzie, nam znani tylko z telewizji, teatru, czy kina ciebie uczyli?**

Miałem to wielkie szczęście, że w ciągu czterech lat mojej nauki spotkałem się z wielkimi indywidualnościami i poznałem różne systemy pracy. Wielkim doświadczeniem była dla mnie praca z profesorem Anną Seniuk. Oprócz tego dwa wielkie spotkania: z Tadeuszem z e m

Łomnickim, podczas pracy nad dyplomem, który z wiadomych przyczyn nie doszedł do skutku, a także z Gustawem Holoubkiem. Poza tym byliśmy ostatnim rocznikiem w szkole, który miał okazję spotkać się ze wspaniałą aktorką i długoletnim pedagogiem Szkoły Teatralnej, z profesorem Ryszardą Hanin. Jeśli natomiast chodzi o piosenkę, to bardzo cenię sobie współpracę z panią Krystyną Tkacz. Praca z nią, oprócz praktyki, skłoniła mnie też do zainteresowania się stroną teoretyczną zagad-

cze, że w ubiegłym roku zostaliśmy zaproszeni do Stanów Zjednoczonych, przez Szkołę Eugene O'Neila, gdzie wraz z grupą Amerykanów zrealizowaliśmy musical, który prezentowaliśmy na Broadway'u.

**- A czy w planach masz coś większego?**

Nie chciałbym zapeszyć, ale mam propozycję zagrania w 9-odcinkowym serialu, którego akcja będzie się działa w akademiku. Być może jeszcze teatr telewizyj na wiosnę. Jest jednak zasada, że jeśli nie podpisze się umowy, to do końca pozostaje niepewność, że może zagrać to ktoś inny.

**- Szkołę skończyłeś prawie rok temu. Co robisz obecnie?**

Zaangażowałem się na rok do teatru Kwadrat. Niedawno miałem też przygodę z filmem animowanym. Była to disneyowska produkcja *Lampa Alladyna*, która w ubiegłym roku dostała Oscara za animację. Podkładałem tam głos do głównej postaci, czyli Alladyna. Film ten ma wejść do kin w grudniu. Aktualnie pracuję nad przedstawieniem muzycznym *Człowiek z Lamanczy* w reżyserii Jerzego Gruzy w Teatrze Dramatycznym.

**- Każdy aktor ma swoje wymarzone role. W jakich ty się widzisz, kogo chciałbyś zagrać?**

Na ogół na takie pytanie pada odpowiedź: *Hamlet, Makbet* itd. Ja nie mam aspiracji do takich ról. Uważam, że jest wiele innych równie ciekawych. Mnie najbardziej odpowiadają kreacje tragicomiczne. Takie role ukazują bogatą gamę ludzkich zachowań. W życiu nie ma czystej tragedii i czystej komedii. Te dwie warstwy przeplatają się nawzajem, przechodzą jedna w drugą. Dlatego istnieją role tragiczne, w których występuje moment złamania tragizmu. Bohater zdaje się być przez chwilę komiczny w swojej dramatyczności i odwrotnie. I tak jest, iż jeśli aktor potrafi uchwycić w swojej postaci moment załamania, wtedy zbliża tę postać do życia i czyni ją wiarygodniejszą. Świeżo upieczony aktor, tak jak ja, musi pamiętać o tym, aby jak najwięcej grać i sprawdzić się w różnych rolach. Dzięki temu wzbogaca swój warsztat aktorski i z czasem wypracowuje swój własny styl.

**- Pozwól, że powrócę do czasów kiedy występowałaś w zespole pana Jerzego Lacha. Na ile ważne było to doświadczenie w Twoim życiu?**

Przede wszystkim zacząłem poważnie myśleć o szkole aktorskiej. Wspólne występy, wyjazdy, rozmowy ukształtowały mój smak teatralny. Spotkanie z panem Jerzym Lachem uważam za punkt zwrotny w moim życiu. Praca z nim spowodowała mnie do głębszego wnikięcia w problematykę teatru.

**- Czy znów kiedyś zobaczymy cię na deskach żnińskiego teatru?**

Trudno powiedzieć. Aktorstwo to zawód zabierający mnóstwo czasu i ingerujący w życie prywatne. Dlatego ciężko mi coś planować. Myślę, że czasu nigdy nie będzie za wiele i z tego powodu próbuję zapuścić korzenie w Warszawie i tam rozwijać się artystycznie.

**- Dziękuję za rozmowę.**

z PAWŁEM TUCHOLSKIM  
rozmawiała PAULINA NOWAK

## Paulina Nowak rozmawia z Pawłem Tucholskim GŁOS ALLADYNA







## Uchwały Rady Miejskiej Żnina Zarządzenia Burmistrza Ogłoszenia Zarządu Miasta Informacje do wiadomości mieszkańców

### Uchwała nr XXX/325/93 Rady Miejskiej w Żninie z dnia 22 XII 93 r.

w sprawie: **ustalenia ceny skupu żyta przyjmowanej jako podstawa obliczania podatku rolnego za I półrocze 94 r. na obszarze gminy**  
Na podstawie art. 6 ust. 3 ustawy z dnia 15 XI 84 r. o podatku rolnym (Dz. U. z 93 r. nr 93 poz. 431)

#### Rada Miejska

#### uchwała, co następuje:

##### § 1

Ustalić cenę żyta służącą do obliczania podatku rolnego za I półrocze 94 r. w wysokości 130.000 zł za 1 q.

##### § 2

Wykonanie uchwały zleca się Zarządowi Miejskiemu

##### § 3

Uchwała wchodzi w życie z dniem ogłoszenia.  
*przewodniczący Rady Miejskiej*  
**Fabian Heinrich**

### Uchwała nr XXX/326/93 Rady Miejskiej w Żninie z dnia 22 XII 93 r.

w sprawie: **określenia dziennej stawki opłaty miejscowej, zasad stosowania zwolnień i ulg w tej opłacie oraz terminu płatności i sposobu jej poboru.**

Na podstawie art. 18 ust. 2 pkt. 8, art. 40 ust. 1 art. 41 ust. z dnia 8 marca 1990 r. o samorządzie terytorialnym (Dz.U. nr 16 poz. 95 z późn. zmianami), art. 17, art. 19 pkt 1 lit. b pkt. 2 i 3 ustawy z dnia 12 stycznia 1991 r. o podatkach i opłatach lokalnych (Dz.U. nr 9 poz. 31 z późn. zm.) oraz Rozporządzenie nr 13 Wojewody Bydgoskiego z 26 sierpnia 1991 r. (Dziennik Urzędowy Województwa Bydgoskiego nr 18 poz. 133 z września 1991 r.)

#### Rada Miejska

#### uchwała, co następuje:

##### § 1

1. Stawkę opłaty miejscowej od osób fizycznych przebywających w celach wypoczynkowych, zdrowotnych lub turystycznych w miejscowościach Żnin - miasto, Sobiejuchy, Wenecja, Chomiąza Księża, Wójcin ustala się za każdą dobę pobytu w wysokości 4.000 zł.

2. Opłatę miejscową dla dzieci i uczącej się młodzieży pobiera się w wysokości 2.000 zł.

##### § 2

1. Opłatę miejscową pobierają:

1) od osób fizycznych przebywających czasowo w celach wypoczynkowych, zdrowotnych lub turystycznych w hotelach, pensjonatach, domach wypoczynkowych, schroniskach, obozowiskach turystycznych i podobnych zakładach - kierownicy tych zakładów lub wskazani przez nich pracownicy,

2) od osób fizycznych przebywających w innych miejscach niż wymienione w punkcie 1 opłatę pobierają:

a) na terenie wsi - sołtysi,

b) miasta - osoby, z którymi Burmistrz zawrze umowę o prowadzenie inkasa.

3. W przypadkach określonych w ust. 1 pkt 1 uchwały, kierownik zakładu obowiązany jest zgłosić niezwłocznie organowi podatkowemu pracowników upoważnionych do poboru opłaty miejscowej podając ich dane personalne.

4. Inkasenci wymienieni w ust. 1 pobierają opłatę miejscową w wysokości określonej w niniejszej uchwale za taką liczbę dni pobytu jaką podaje zgłaszający się na pobyt czasowy.

W przypadku przedłużenia pobytu, opłatę za dalsze dni pobiera się przy przedłużaniu pobytu.

5. W razie niemożności pobrania opłaty miejscowej lub pobrania jej za niepełny okres, inkasent obowiązany jest zawiadomić niezwłocznie organ podatkowy podając w zawiadomieniu miejsce czasowego pobytu osoby zobowiązanej do uiszczenia opłaty.

##### § 3

1. Za pobór opłaty miejscowej oraz podatkowy przynajmniej inkasentowi wynagrodzenie w wysokości 10% sumy zainkasowanej opłaty.

2. Inkasenci wydają pokwitowanie na każdą pobraną kwotę opłaty miejscowej według wzoru ustalonego w przepisach o udokumentowaniu operacji kasowych.

3. Pobrane kwoty opłaty miejscowej inkasent przekazuje na rachunek bieżący budżetu gminy w terminie do dnia 5 następnego miesiąca.

4. Przysługujące inkasentowi wynagrodzenie wypłaca Urząd Gminy w terminie do 15 każdego miesiąca. Podstawę wyliczenia stanowi suma zainkasowanej i wpłaconej opłaty miejscowej.

##### § 4

Wykonanie uchwały zleca się Zarządowi Miejskiemu.

##### § 5

Traci moc uchwała nr XVII/173/92 Rady Miejskiej w Żninie z dnia 29 I 93 r. w sprawie określenia dziennej stawki opłaty miejscowej, zasad stosowania zwolnień i ulg w tej opłacie oraz terminu płatności i sposobu jej poboru oraz uchwała nr XXIII/262/92 Rady Miejskiej w Żninie z dnia 29 XII 92 r. w sprawie zmiany uchwały nr XVII/173/92 Rady Miejskiej w Żninie z dnia 29 I 92 r.

##### § 6

Uchwała wchodzi w życie z dniem ogłoszenia z mocą obowiązującą od 1 I 94 r.

*przewodniczący Rady Miejskiej*  
**Fabian Heinrich**

### Uchwała nr XXX/327/93 Rady Miejskiej w Żninie z dnia 22 XII 93 r.

w sprawie: **zmiany uchwały nr XII/129/91 Rady Miejskiej w Żninie z dnia 21 VI 91 r. w sprawie lokalizacji handlu obwoźnego w Żninie, ogłoszenia wysokości dziennej stawki opłaty targowej i sposobu jej poboru oraz ogłoszenia regulaminu targowiska.**

Na podstawie art. 18 ust. 2 pkt. 8 art. 40 ust. 1, art. 41 ust. 1 ustawy z dnia 8 III 90 r. o samorządzie terytorialnym (Dz. U. nr 16 z późn. zmianami) art. 19 pkt 1 lit. a i pkt 2 ustawy z dnia 12 I 91 r. o podatkach i opłatach lokalnych (Dz. U. nr 9 poz. 31 z późn. zmianami) art. 3 dekrety z dnia 2 VIII 51 r. o targach i targowiskach (Dz. U. nr 41 poz. 312 z późn. zmianami)

#### Rada Miejska

#### uchwała, co następuje:

##### § 1

1. W uchwale nr XII/129/91 Rady Miejskiej w Żninie z dnia 21 VI 91 r. w sprawie lokalizacji handlu obwoźnego w Żninie, ogłoszenia wysokości dziennej stawki opłaty targowej i sposobu jej poboru oraz ogłoszenia regulaminu targowiska wprowadza się następujące zmiany:

1) punkt II ppkt 1 otrzymuje brzmienie:

1. dla wytwórców produktów rolnych i rzemieślniczych przy sprzedaży produktów rolnych, drobnego inwentarza oraz wyrobów rzemieślniczych

- dla handlu obwoźnego - 25.000 zł

- dla handlu obwoźnego - 10.000 zł

2. punkt II ppkt 2 otrzymuje brzmienie:  
2. przy sprzedaży zwierząt gospodarskich (konie, krowy, owce, trzoda chlewna, itp.) - 30.000 zł

3. punkt II ppkt 3 otrzymuje brzmienie:  
3. przy sprzedaży towarów nie pochodzących z własnej produkcji - 80.000 zł

4. punkt III ppkt 2 otrzymuje brzmienie:  
2. ustala się wynagrodzenie dla inkasenta w wysokości 1.400 tys. zł miesięcznie plus nagroda uznaniowa wypłacana półrocznie w wysokości nie przekraczającej miesięcznego wynagrodzenia.

##### § 2

Wykonanie uchwały zleca się Zarządowi Miejskiemu

##### § 3

Traci moc uchwała nr XXIII/260/92 Rady Miejskiej w Żninie z dnia 29 VI 91 r. w sprawie lokalizacji handlu obwoźnego w Żninie, ogłoszenia wysokości dziennej stawki opłaty targowej i sposobu jej pobierania oraz ogłoszenia regulaminu targowiska.

##### § 4

Uchwała wchodzi w życie z dniem ogłoszenia z mocą obowiązującą od 1 I 94 r.

*przewodniczący Rady Miejskiej*  
**Fabian Heinrich**

### Uchwała nr XXX/328/93 Rady Miejskiej w Żninie z dnia 22 XII 93 r.

w sprawie: **uchwalenia Statutu Samorządu Mieszkańców**

Na podstawie art. 35 ustawy z dnia 8 III 90 r. o samorządzie terytorialnym (Dz. U. nr 16 poz. 95 z późn. zmianami)

#### Rada Miejska

#### uchwała:

1. Statut Samorządu Mieszkańców wsi Brzyszkostawki stanowiący załącznik do niniejszej uchwały

2. Uchwała wchodzi w życie z dniem podjęcia.  
*przewodniczący Rady Miejskiej*  
**Fabian Heinrich**

### Uchwała nr XXX/329/93 Rady Miejskiej w Żninie z dnia 22 XII 93 r.

w sprawie: **ustalenia opłaty za odpady przyjmowane na Składowisko Odpadów Komunalnych w Wawrzynkach.**

Na podstawie art. 18 ust. 1 ustawy z dnia 8 III 90 r. o samorządzie terytorialnym (Dz.U. nr 16 poz.95 z późn. zm.)

#### Rada Miejska uchwała:

1. Ustala się opłatę w wysokości 15.000 zł za 1 tonę odpadów przyjętych na składowisko.

2. Minimalna opłata za przyjęte odpady wynosi 8.000 zł.

3. Wykonanie uchwały powierza się Zarządowi Miejskiemu.

4. Traci moc uchwała Rady Miejskiej w Żninie nr XXIII/251/92 z dnia 29 XII 92 r. w sprawie ustalenia opłaty za odpady przyjmowane na Składowisko Odpadów Komunalnych

5. Uchwała wchodzi w życie z dniem podjęcia i ma zastosowanie do opłat od dnia 1 I 94 r.

*przewodniczący Rady Miejskiej*  
**Fabian Heinrich**

### Uchwała nr XXX/330/93 Rady Miejskiej w Żninie z dnia 22 XII 93 r.

w sprawie: **ustalenia na 94 r. stawek podatku od nieruchomości**

Na podstawie art. 18 ust. 2 pkt. 8, art. 40, ust. 1, art. 41 ust. 1 ustawy z dnia 8 III 90 r. o samorządzie terytorialnym (Dz. U. nr 16 poz. 95 z późn. zm.) art. 5 ust. 1, art. 7 ust. 2 ustawy z dnia 12 I 91 r. o podatkach i opłatach lokalnych (Dz. U. nr 9 poz. 31 z późn. zm.)

## Rada Miejska

### uchwała, co następuje:

Stawki podatku od nieruchomości wynoszą:

1) od budynków mieszkalnych lub ich części za 1m<sup>2</sup> powierzchni użytkowej - 1.130 zł

2) od budynków lub ich części związanych z prowadzoną działalnością gospodarczą inną niż działalność rolnicza lub leśna oraz od części budynków mieszkalnych zajętych na prowadzenie działalności gospodarczej za 1m<sup>2</sup> powierzchni użytkowej - 42.000 zł

3) od pozostałych budynków lub ich części za 1m<sup>2</sup> powierzchni użytkowej

a) garaże wolnostojące - 15.000 zł

b) budynki letniskowe - 16.700 zł

c) pozostałe budynki - 8.400 zł

4) od budowli - od ich wartości - 1,5%

5) od 1m<sup>2</sup> powierzchni gruntów:

a) związanych z prowadzeniem działalności gospodarczej, z wyjątkiem związanych z budynkami mieszkalnymi - 1.400 zł

b) pozostałych - 140 zł

### § 2

Zwalnia się od podatku od nieruchomości poza wymienionymi w art. 7 ustawy o podatkach i opłatach lokalnych:

a) powierzchnię piwnic osób fizycznych z wyjątkiem przeznaczonych na mieszkania, garaże oraz działalność gospodarczą

b) świetlice wiejskie, remizy strażackie, obiekty sportowe stanowiące własność gminy

c) placówki kulturalne podległe gminie

### § 3

Podatnicy z terenu miasta uiszczają podatek od nieruchomości w kasie Urzędu Miejskiego lub w Banku Spółdzielczym w Żninie, natomiast podatnicy z terenu wiejskiego do rąk sołtysa, w Banku Spółdzielczym lub w kasie Urzędu Miejskiego w Żninie.

### § 4

Wykonanie uchwały zleca się Zarządowi Miejskiemu.

### § 5

Uchwała wchodzi w życie z dniem ogłoszenia i ma zastosowanie poczynając od roku podatkowego 1994.

*przewodniczący Rady Miejskiej*  
**Fabian Heinrich**

### Uchwała nr XXX/331/93 Rady Miejskiej w Żninie z dnia 22 grudnia 1993 r.

w sprawie: **wysokości stawek podatku od posiadania psów, terminów płatności i sposobu jego poboru.**

Na podstawie art. 18 ust. 2 pkt. 8, art. 40 ust. 1, art. 41 ust. 1 ustawy z dnia 8 III 90 r. o samorządzie terytorialnym (Dz. U. nr 16, poz. 95 z późn. zm.) art. 14 pkt. 1-4 ustawy z dnia 12 I 91 r. o podatkach i opłatach lokalnych (Dz. U. nr 9, poz. 31 z późn. zm.)

## Rada Miejska

### uchwała, co następuje:

### § 1

1. Wysokość stawek podatku od posiadania psów wynosi:

1) od pierwszego psa, którego właściciel zameldowany jest w budynku jednorodzinny - 55.000 zł

2) od każdego następnego psa, którego właściciel zameldowany jest w budynku jednorodzinny - 110.000 zł

3) od każdego psa, którego właściciel zameldowany jest w budynku wielomieszkaniowym 110.000 zł.

2. Podatek pobiera się w połowie stawek określonych w ust. 1 jeżeli obowiązek uiszczenia podatku powstał w drugiej połowie roku.

3. W przypadku, gdy posiadanie jednego psa wolne jest od opodatkowania z mocy ustawy, przy opodatkowaniu drugiego psa ma zastosowanie stawka określona w ust. 1 pkt. 2.

### § 2

Zwalnia się z podatku od posiadania psów rolników indywidualnych posiadających gospodarstwo rolne na terenie gminy Żnin.

### § 3

Podatek płatny jest z góry bez wezwania w terminie do dnia 31 III każdego roku, względnie w ciągu dwóch tygodnie od dnia nabycia psa.

### § 4

1. Podatnicy z terenu miasta uiszczają podatek w kasie Urzędu Miejskiego lub w Banku Spółdzielczym w Żninie

2. Podatnicy z terenu wsi uiszczają podatek do rąk miejscowego sołtysa, w kasie Urzędu Miejskiego lub w Banku Spółdzielczym w Żninie.

### § 5

Ewidencję posiadaczy psów obejmującą imię i nazwisko posiadacza psa, kwotę należnego podatku, daty i kwoty wpłat podatku prowadzi Urząd Miejski na podstawie wykazu dostarczonego przez sołtysów oraz na podstawie wykazów szczepienia psów.

### § 6

Wykonanie uchwały zleca się Zarządowi Miejskiemu.

### § 7

Traci moc uchwała nr XVII/175/92 Rady Miejskiej w Żninie z dnia 29 I 92 r. w sprawie wysokości stawek podatku od posiadania psów, terminów płatności i sposobu jego pobierania oraz uchwała nr XXIII/263/92 Rady Miejskiej w Żninie z dnia 29 XII 92 r. w sprawie zmiany uchwały nr XVII/175/92 Rady Miejskiej w Żninie z dnia 29 I 92 r.

### § 8

Uchwała wchodzi w życie z dniem ogłoszenia i ma zastosowanie poczynając od roku podatkowego 1994.

*przewodniczący Rady Miejskiej*  
**Fabian Heinrich**

### Uchwała nr XXX/332/93 Rady Miejskiej w Żninie z dnia 22 XII 93 r.

w sprawie: **wprowadzenia zwolnień od podatku od środków transportowych.**

Na podstawie art. 18 ust. 2 pkt. 8, art. 40 ust. 1, art. 41 ust. 1 ustawy z dnia 8 III 90 r. o samorządzie terytorialnym (Dz. U. nr 16 poz. 95 z późn. zmianami) art. 12 ust. 4 ustawy z dnia 12 stycznia 91 r. o podatkach i opłatach lokalnych (Dz. U. nr 9 poz 31 z późn. zmianami).

## Rada Miejska

### uchwała, co następuje:

### § 1

Zwalnia się od podatku od środków transportu - środki transportu czasowo wyrejestrowane.

### § 2

Podatnicy z terenu miasta Żnina uiszczają należny podatek w kasie Urzędu Miejskiego, w kasie Banku Spółdzielczego w Żninie lub w Urzędzie Pocztowym na rachunek bieżący budżetu Gminy. Podatnicy z terenu gminy mogą ponadto wpłacać podatek do rąk miejscowego sołtysa.

### § 3

Wykonanie uchwały zleca się Zarządowi Miejskiemu.

### § 4

Traci moc uchwała nr XXIII/252/92 Rady Miejskiej w Żninie z dnia 29 grudnia 1992 r. w sprawie ustalenia stawek podatku od środków transportu oraz wprowadzenia zwolnień innych niż określone w ustawie.

### § 5

Uchwała wchodzi w życie z dniem ogłoszenia i ma zastosowanie poczynając od roku podatkowego 1994.

*przewodniczący Rady Miejskiej*  
**Fabian Heinrich**

### Uchwała nr XXX/333/93 Rady Miejskiej w Żninie z dnia 22 XII 93 r.

w sprawie: **wprowadzenia opłaty administracyjnej za czynności urzędowe organów Rady Miejskiej**

Na podstawie art. 18 ust. 2 pkt. 8, art. 40 ust. 1, art. 41 ust. 1 ustawy z dnia 8 III 90 r. o samorządzie terytorialnym (Dz. U. nr 16 poz. 95 z późn. zmianami) art. 19 pkt. 1 lit. c i pkt. 3 ustawy z dnia 12 stycznia

91 r. o podatkach i opłatach lokalnych (Dz. U. nr 9 poz 31 z późn. zmianami).

## Rada Miejska uchwała, co następuje:

### § 1

1. Na terenie gminy Żnin wprowadza się obowiązki uiszczenia opłat administracyjnych od czynności urzędowych nie podlegających opłacie skarbowej.

2. Stawki opłaty administracyjnej ustala się w następujących wysokościach:

1/ od sporządzania testamentu w trybie art. 951 Kodeksu Cywilnego kwotą 200.000 zł,-

2/ za wykonanie odpisów dokumentów kwotą 70.000 zł,-

### § 2

Uiszczenie opłaty następuje w gotówce, za pokwitowaniem przy odbiorze dokumentu lub dokonania czynności.

### § 3

Wykonanie uchwały zleca się Zarządowi Miejskiemu.

### § 4

Traci moc uchwała nr XXVIII/306/93 Rady Miejskiej w Żninie z dnia 1 października 1993 r. w sprawie wprowadzenia opłaty administracyjnej za czynności urzędowe organów Rady Miejskiej.

### § 5

Uchwała wchodzi w życie z dniem ogłoszenia z mocą obowiązującą od 1 stycznia 1994 r.

*przewodniczący Rady Miejskiej*  
**Fabian Heinrich**

### Uchwała nr XXX/334/93 Rady Miejskiej w Żninie z dnia 22 XII 93 r.

Zmieniająca Uchwałę nr XXV/274/93 Rady Miejskiej w Żninie z dnia 19 marca 1993 r. w sprawie uchwalenia Budżetu Gminy na 1993 r.

Na podstawie art. 18 ust. 2 pkt. 4 ustawy z dnia 8 III 90 r. o samorządzie terytorialnym (Dz. U. nr 16 poz. 95 z późn. zmianami) art. 8 ustawy z dnia 5 stycznia 91 r. - Prawo budżetowe (jednolity tekst Dz. U. z 1993 r. nr 72 poz 334)

## Rada Miejska

### uchwała, co następuje:

### § 1

1. W uchwale nr XXV/274/93 Rady Miejskiej w Żninie z dnia 19 marca 1993 r. w sprawie uchwalenia Budżetu Gminy na 1993 r. zmienionej uchwałami: nr XXVII/269/93 z dnia 9 lipca 1993 r., nr XXVI II/300/93 z dnia 1 października 1993 r., nr XXIX/322/93 z dnia 26 listopada 1993 r., wprowadza się następujące zmiany:

1/ § 1 ust. 1 otrzymuje brzmienie:

1) ustala się dochody budżetu gminy w wysokości 44.301.852 tys. zł

2/ § 1 ust. 1 pkt. otrzymuje brzmienie:

1) dochody z podatków i opłat 30.305.000 tys. zł

3/ § 1 ust. 1 pkt. 1 lit. h otrzymuje brzmienie:

h) udziały w podatku od osób fizycznych 12.050.000 tys. zł

4/ § 1 ust. 2 otrzymuje brzmienie:

2) ustala się wydatki budżetu gminy w wysokości 50.585.659 tys. zł

5/ § 1 ust. 2 pkt. 1 otrzymuje brzmienie:

1) wydatki bieżące 33.931.814 tys. zł

6/ § 1 ust. 2 pkt. 1 lit. a otrzymuje brzmienie:

a) wydatki jednostek budżetowych i zadań własnych gminy 19.202.235 tys. zł

7/ § 1 ust. 2 pkt. 2 otrzymuje brzmienie:

2) wydatki inwestycyjne 16.653.845 tys. zł

2. W załączniku nr 1 a do uchwały nr XXV/274/93 wprowadza się zmiany określone załącznikiem nr 1 do niniejszej uchwały.

### § 2

Wykonanie uchwały zleca się Zarządowi Miejskiemu.

### § 3

Uchwała wchodzi w życie z dniem ogłoszenia.

*przewodniczący Rady Miejskiej*  
**Fabian Heinrich**

Załącznik nr 1 do Uchwały  
nr XXX.334/93 Rady Miejskiej  
w Żninie z dnia 22.12.1993 r.

Dz	Rozdz.	§	Określenie dochodów i wydatków budżetowych	Zwiększenie w tys. zł
			<b>Dochody</b>	
90			Dochody od osób prawnych, od osób fizycznych i innych jednostek nie posiadających osobowości prawnej	250.000
	9015		Udział w podatkach	250.000
		15	Podatek dochodowy od osób fizycznych	250.000
			Ogółem dochody	250.000
			<b>Wydatki</b>	
40			Rolnictwo	50.000
	4995		Pozostała działalność	50.000
		72	Dotacje na finansowanie inwestycji jednostek budżetowych	50.000
70			Gospodarka komunalna	200.000
	7221		Oczyszczanie miast	100.000
		36	Usługi materialne	100.000
	7261		Ulice, place, mosty i wiadukty	100.000
		36	Usługi materialne	100.000
			<b>Ogółem wydatki</b>	<b>250.000</b>

**Uchwała nr XXX/335/93  
Rady Miejskiej w Żninie  
z dnia 22 XII 93 r.**

w sprawie: **zmiany kategorii drogi**

Na podstawie art. 8 ust. ustawy z dnia 21 marca 1985 r. o drogach publicznych (Dz.U. nr 14 poz. 60 z późn. zmianami)

**Rada Miejska  
uchwała, co następuje:**

§ 1

Zmienić kategorię drogi zakładowej leśnej nr 052701 na odcinku drogi wojewódzkiej 05742 - Balczewo - Chomiąza Księża do granicy gminy Żnin na drogę wewnętrzną.

§ 2

Zobowiązać zarządcę terenu Nadleśnictwo Gołębki do oznakowania drogi jako drogę wewnętrzną.

§ 3

Wykonanie uchwały powierzyć Zarządowi Miejskiemu.

§ 4

Uchwała wchodzi w życie z dniem podjęcia.

*przewodniczący Rady Miejskiej  
Fabian Heinich*

**Uchwała nr XXX/336/93  
Rady Miejskiej w Żninie  
z dnia 22 XII 93 r.**

w sprawie: **udzielenia pożyczki Zespołowi Opieki Zdrowotnej w Żninie**

Na podstawie art. 18 ust. 1 ustawy z dnia 8 marca 1990 r. o samorządzie terytorialnym (Dz.U. nr 16 poz. 95 z późn. zmianami)

**Rada Miejska  
uchwała, co następuje:**

§ 1

1. Udzielić Zespołowi Opieki Zdrowotnej w Żninie nieoprocentowanej pożyczki gotówkowej w kwocie 100.000 tys. zł.

2. Pożyczka zostaje udzielona na okres 3 miesięcy, termin spłaty do 31 marca 1994 r.

§ 2

Wykonanie uchwały zleca się Zarządowi Miejskiemu.

§ 3

Uchwała wchodzi w życie z dniem podjęcia.

*przewodniczący Rady Miejskiej  
Fabian Heinich*

**Uchwała nr XXX/337/93  
Rady Miejskiej w Żninie  
z dnia 29 XII 93 r.**

w sprawie: **uchwalenia Statutu Samorządu Mieszkańców**

Na podstawie art. 35 ustawy z dnia 8 marca 1990 r. o samorządzie terytorialnym (Dz.U. nr 16 poz. 95 z późn. zmianami)

**Rada Miejska uchwała:**

1. Statut Samorządu Mieszkańców wsi Bożejewiczki stanowiący załącznik do niniejszej uchwały.

2. Uchwała wchodzi w życie z dniem podjęcia.

*przewodniczący Rady Miejskiej  
Fabian Heinich*

**Uchwała nr XXX/338/93  
Rady Miejskiej w Żninie  
z dnia 22 XII 93 r.**

w sprawie: **uregulowania spraw lokalnych w budynku przy ul. Sienkiewicza zajmowanym przez Szkołę Podstawową nr 1 i inne organizacje**

Na podstawie art. 18 ust. 1 ustawy z dnia 8 marca 1990 r. o samorządzie terytorialnym (Dz.U. nr 16 poz. 95 z późn. zmianami)

**Rada Miejska uchwała:**

§ 1

Zobowiązać Zarząd Miejski do podjęcia działań mających na celu opróżnienie lokali w budynku położonym przy ul. Sienkiewicza 4 w Żninie przez Zespół Ekonomiczno Administracyjny Szkół, Kuratorium Oświaty, Związek Bojowników o Wolność i Demokrację, Związek Nauczycielstwa Polskiego, z przeznaczeniem części pomieszczeń na czytelnia dziecięcą.

§ 2

Wykonanie uchwały powierzyć Zarządowi Miejskiemu.

§ 3

Uchwała wchodzi w życie z dniem podjęcia.

*przewodniczący Rady Miejskiej  
Fabian Heinich*

**Uchwała nr XXX/339/93  
Rady Miejskiej w Żninie  
z dnia 29 XII 93 r.**

w sprawie: **współdziałania Gminy Żnin z Gminą Gąsawa w zakresie realizacji i eksploatacji obiektów związanych ze wspólną gospodarką ściekową Gminy Żnin i Gminy Gąsawa**

Na podstawie art. 18 ust. 2 ustawy z dnia 8 marca 1990 r. o samorządzie terytorialnym (Dz.U. nr 16 poz. 95 z późn. zmianami)

**Rada Miejska uchwała:**

1. Podjąć współdziałanie z Gminą Gąsawa w zakresie realizacji i eksploatacji obiektów związanych ze wspólną gospodarką ściekową Gminy Żnin i Gminy Gąsawa

2. Zobowiązać Zarząd Miejski w Żninie do zawarcia z Zarządem Gminy Gąsawa umowy określającej szczegółowe warunki realizacji i eksploatacji obiektów wymienionych w ust. 1. Zobowiązać Zarząd Miejski do przedłożenia Radzie Miejskiej zawartej umowy w celu jej ratyfikacji

4. Uchwała wchodzi w życie z dniem podjęcia.

*przewodniczący Rady Miejskiej  
Fabian Heinich*

**Uchwała nr XXX/340/93  
Rady Miejskiej w Żninie  
z dnia 29 XII 93 r.**

w sprawie: **projektu budżetu gminy na 1994 rok.**

Na podstawie art. 18 ust. 1, art. 53 ust. 1 ustawy z dnia 8 marca 1990 r. o samorządzie terytorialnym (Dz.U. nr 16 poz. 95 z późn. zmianami)

**Rada Miejska**

**uchwała, co następuje:**

§ 1

1. Skierować opracowany przez Zarząd Miejski projekt budżetu gminy na 1994 r. do Komisji stałych Rady Miejskiej.

2. Komisje analizują projekt budżetu i dokonują jego oceny.

3. Komisja proponująca wprowadzenie nowego wydatku lub zwiększenia wydatku przewidzianego w projekcie zobowiązana jest wskazać źródło jego finansowania.

4. Komisja proponująca zmiany powodujące zmniejszenie dochodów zobowiązana jest wskazać, które wydatki mają ulec zmniejszeniu. Wskazanie to nie może dotyczyć rezerwy ogólnej.

§ 2

Opinie Komisji winny być przedłożone na piśmie Przewodniczącemu Rady co najmniej 30 dni przez wyznaczonym terminem Sesji budżetowej.

Przewodniczący Rady przedkłada je Zarządowi co najmniej 20 dni przed planowanym terminem.

§ 3

Zarząd Miejski na podstawie wniosków zawartych w opiniach Komisji może dokonać autopoprawek w projekcie uchwały budżetowej.

Wykonanie uchwały zleca się Zarządowi oraz Przewodniczącemu Rady Miejskiej.

przewodniczący *Rady Miejskiej*  
**Fabian Heinich**

**Uchwała nr XXX/341/93**  
**Rady Miejskiej w Żninie**  
**z dnia 29 XII 93 r.**

w sprawie: **stwierdzenia wygaśnięcia mandatu radnego i nieprzeprowadzenia wyborów uzupełniających do Rady Miejskiej w Żninie w okręgu wyborczym nr 2**

Na podstawie art. 109 ust. 1 pkt. 2 i art. 110 ust. 2 ustawy z dnia 8 marca 1990 r. Ordynacja wyborcza do rad gmin w (Dz.U. nr 16 poz. 95 z późn. zmianami)

**Rada Miejska uchwała:**

1. W związku z zrzeczeniem się mandatu radnego przez pana Bernarda Hoppe Rada Miejska stwierdza wygaśnięcie mandatu w okręgu wyborczym nr 2 z dniem 9 sierpnia 1993 r.

2. Nie przeprowadzać wyborów uzupełniających w okręgu wyborczym nr 26.

3. Powiadomić wyborców okręgu wyborczego nr 26 o wygaśnięciu mandatu radnego i nieprzeprowadzaniu wyborów uzupełniających poprzez obwieszczenie.

4. Wykonanie uchwały powierza się Zarządowi Miejskiemu.

5. Uchwała wchodzi w życie z dniem ogłoszenia.

przewodniczący *Rady Miejskiej*  
**Fabian Heinich**

**Uchwała nr XXX/342/93**  
**Rady Miejskiej w Żninie**  
**z dnia 29 XII 93 r.**

w sprawie: **odmowy prowadzenia przez gminę Żnin szkół podstawowych od 1 stycznia 1994 r.**

Na podstawie art. 18 ust. 1 ustawy z dnia 8 marca 1990 r. o samorządzie terytorialnym (Dz.U. nr 16 poz. 95 z późn. zmianami) oraz art. 1 pkt. 2 ustawy z dnia 3 grudnia 1993 r. o zmianie ustawy o systemie oświaty (Dz.U. nr 127, poz. 585)

**Rada Miejska uchwała:**

1. Odmówić przejęcia jako zadania własnego gminy od 1 stycznia 1994 r. prowadzenia przez gminę Żnin szkół podstawowych.

2. Wykonanie uchwały powierza się Zarządowi Miejskiemu.

3. Uchwała wchodzi w życie z dniem ogłoszenia.

4. Traci moc uchwała nr XXIX/314/93 Rady

Miejskiej w Żninie z dnia 26 listopada 1993 r. w sprawie odmowy prowadzenia przez Gminę Żnin szkół podstawowych od 1 stycznia 1994 r.

przewodniczący *Rady Miejskiej*  
**Fabian Heinich**

**Uchwała nr XXX/343/93**  
**Rady Miejskiej w Żninie**  
**z dnia 22 XII 93 r.**

w sprawie: **uchwalenia Statutu Samorządu Mieszkańców**

Na podstawie art. 35 ustawy z dnia 8 marca 1990 r. o samorządzie terytorialnym (Dz.U. nr 16 poz. 95 z późn. zmianami)

**Rada Miejska uchwała:**

1. Statut Samorządu Mieszkańców osiedli nr 1, nr 2, nr 3 w Żninie stanowiący załączniki do niniejszej uchwały.

2. Wykonanie uchwały powierza się Zarządowi Miejskiemu.

3. Uchwała wchodzi w życie z dniem ogłoszenia.

przewodniczący *Rady Miejskiej*  
**Fabian Heinich**

*Statuty Samorządów Mieszkańców osiedli w Żninie zamieścimy w następnym numerze.*

## CHOINKA NOWOROCZNA DLA DZIECI UBOGICH

18 XII 93 r. w Żninie w Miejskiej Hali Sportowej, przy ul. Fabrycznej, odbyła się *Choiinka Noworoczna*, zorganizowana przez Miejski Ośrodek Pomocy Społecznej. Zaproszonych i obecnych było ponad 250 dzieci z rodzin najuboższych, bezrobotnych, wielodzietnych.

Sponsorzy *Choiinki Noworocznej* to głównie mieszkańcy Żnina - 36 osób (właściciele sklepów, przedsiębiorstw i ofiarodawcy anonimowi). Zebrano 8.520.000 zł w gotowe oraz 6.866.000 zł w formie darów (ciastka, rzeczy). Fundusze przeznaczono głównie na zakup prezentów - gry, parasole, pisaki, książki, modele samolotów, maskotki, klocki, samochody, piórniki, itd.

Autokar Urzędu Miejskiego o 9<sup>00</sup> podjechał pod Sąd Rejonowy przy Placu Wolności, skąd zabrał dzieci wraz z rodzicami do hali sportowej. Dwoma kursami autobusu wszyscy dotarli na miejsce, gdzie o 10<sup>00</sup> rozpoczęto gry i zabawy. Konkurencje, podzielone były w zależności od stopnia utrudnienia,

na przedziały wiekowe dzieci (3-6, 7-9, 10-12 lat). Organizacją zabaw i dekoracją sali zajmowali się p. **Jadwiga Mazana** oraz przewodniczący Komisji Socjalno-Bytowej **Andrzej Turzyński**. Oni też byli prowadzącymi imprezę, co było nietrywialnym zadaniem. Śmiechem i wrzawą oraz własnymi pomysłami maluchy rozweselaly obecnych. Dzięki staraniom ośmioosobowej grupy z Opieki Społecznej, która włożyła ogrom serca i zaangażowania w swoją pracę, dzieci wspaniale się bawiły. Poczęstunek składający się z ciastek i oranżady zaspokoili *wilcze apetyty*, będące skutkiem zabawy. Spotkanie uświetnił, z niecierpliwością oczekiwany przez najmłodszych, gwiazdor, który uszczęśliwił je rozdając prezenty. Po jego wizycie odbyła się dyskoteka, którą prowadził muzyczny zespół **Marka Nowaka**. Dzieci popisywały się umiejętnościami tanecznymi, po czym znużone udaly się do swoich mam. O 13<sup>00</sup> autokarem odwieziono rodziców wraz z ich pociechami do domów. (Ib)

## JASEŁKA W PRZEDSZKOLU U SIÓSTR

21 XII 93 r. w przedszkolu u Sióstr Zakonnych Najświętszej Marii Panny odbyła się *Jasełka Bożonarodzeniowa*. Organizatorkami były: kierowniczką przedszkola - siostra **Agnieszka**, siostra **Metodia** oraz opiekunka **Lucyna Olejniczak**. Przedstawienie pt. *Narodzenie Jezusa* wykonało 50 dzieci w wieku 3-6 lat. Piękne stroje przygotowane przez mamy upodobiły malców do postaci biblijnych. Mali aktorzy zaskoczyli widzów doskonałym opanowaniem ról. Śpiewanym przez nich kolędom akompaniowała na gitarze nauczycielka **Beata Różańska**. Oglądającymi ten wspaniały spektakl byli głównie rodzice, podziwiający ze wzruszeniem swoje pociechy.

Po zakończonym przedstawieniu o 18<sup>00</sup> odmówiono wspólnie modlitwę w kaplicy, po czym siostry rozdały paczki oraz figurki *Jezusa w żłobku*.

LIDIA BARTMAN

## SAMOTNI DZIĘKUJĄ

Już po raz trzeci Miejsko-Gminny Ośrodek Pomocy Społecznej w Janowcu był organizatorem wieczery wigilijnej dla samotnych. Przybyły na nią 23 osoby. Po kilku ciepłych zdaniach księdza **Ignacego Mączynskiego** oraz burmistrza **Romana Drgasa** i podzieleniu się opłatkiem, spożyto wieczerę z tradycyjnych dań przygotowanych przez kuchnię restauracji *Stowianka*.

Szlachetny gest uczynił - podobnie jak w roku ubiegłym - p. **Zbigniew Staluszka**, który sfinansował posiłek. Drugą osobą, która pomogła organizatorowi była pani **Teresa Lisiecka**.

Tym dwojgu osobom oraz kierownicze M-GOPS p. **Bożenie Sparzynskiej** uczestnicy wieczery składają serdeczne podziękowanie. Dzięki nim byli w wigilijny dzień osamotnieni. (cz)

## SPOTKANIE OPŁATKOWE

W miłej, niemal rodzinnej atmosferze spotkali się członkowie orkiestry dętej im. Stanisława Romarynowskiego w Janowcu. Na to opłatkowe spotkanie w przeddzień Nowego Roku janowieccy muzycy zaprosili proboszcza księdza **Ignacego Mączynskiego**, burmistrza **Romana Drgasa**, przewodniczącego Rady Miejskiej **Leszka Rutkowskiego**, sekretarza Urzędu Miejskiego **Danutę Rutkowską** oraz prezesa orkiestry **Zofię Naliwajską**.

Proboszcz w serdecznych słowach podziękował całemu zespołowi oraz kapelmistrzowi **Wacławowi Cholewińskiego** za uświetnianie uroczystości kościelnych przekazując na jego ręce datkę finansową na potrzeby orkiestry. Również przewodniczący Rady Miejskiej i burmistrz wyrazili członkom orkiestry podziękowanie i uznanie za godne reprezentowanie Janowca na różnych uroczystościach i impre-

zach poza granicami gminy. Zapewnili, że samorząd będzie nadal wspierał działalność grupy zapaleńców na niwie kulturalnej. Świąteczne spotkanie przy ciastkach i kawie przeplatane było przepięknymi kolędami - *Cicha noc, Dzisiaj w Betlejem, Aniol pasterzom mówił, Bóg się rodzi, Przybieżeli do Betlejem* i innymi.

Pamiętało o emerytach kierownictwo Urzędu Miejskiego. 16 byłych pracowników administracji państwowej i samorządowej spotkało się u schyłku kończącego się roku przy wspólnym stole. Życzenia noworoczne przekazał im zastępca burmistrza **Bożusław Matuszewski**. Przy kawie odżyły wspomnienia z dawnych lat pracy. Przyjemnym akcentem była też część *kopertowa*. Były pracodawca zasilil skromne emerytury długoletnich pracowników. (cz)

W Żninie po odzyskaniu niepodległości istniały trzy prywatne sklepy rzeźnicze: Leokadii Tokarskiej, Teodora Joachimowskiego i Czesława Jankowskiego.

W stosunku do właścicieli, dobrowolnie nie oddających swoich zakładów na rzecz państwa, stosowano represje aby zmusić ich do przekazania własności. Ceny zbytu towarów ustalala specjalnie powołana w tym celu ko-

misja w urzędzie miejskim.

Były one zbyt niskie, by kalkulowała się produkcja. Nakładano też wysokie podatki, doprowadzające te firmy do upadłości.

Dochođily do tego liczne kontrole, nekające właścicieli, a także wypowiedzi przedstawiceli

ciarzom, jakie czynią zło społeczeństwu.

W 1949 roku upaństwowiono masarnie i sklepy rzeźnicze wraz z ich wyposażeniem nie dając w zamian żadnego odszkodowania i pozbawiając ich właścicieli źródła utrzymania.

Po około 30 dniach Józefa Tokarskiego zatrudniono, dzięki, jak mówi - wspaniałomyślności prezesa PSS Leona Chrzanowskiego w sklepie rzeźniczym przy ul. 700-lecia (w dawnym sklepie Czes-

ława Jankowskiego), a Teodora Joachimowskiego w jego własnym sklepie przy ul. Kościuszki 2. Jedyne pan Jankowski nie podjął pracy w swym zawodzie, zatrudnił się w PKP.

Teodor Joachimowski wiele lat kierował własnym sklepem mięsnym, natomiast Józef Tokarski pracował jako kierownik sklepu przez 43 lata. Prawnie panowie ci byli właścicielami swoich sklepów, lecz ze względu na ustrój dążący do komunizmu nie mieli możliwości

zarzą-

LIDIA BARTMAN

# Przyczynek do historii komunizmu w Polsce ŻNIŃSCY PRYWATNI RZEŹNICY W PRL

## OBSZARY DWORSKIE I GMINY WIEJSKIE W POWIECIE ŻNIŃSKIM

W 1921 r. w niepodległej Polsce w granicach ówczesnego powiatu żnińskiego było 37 obszarów dworskich (patrz mapka), 95 gmin wiejskich oraz 4 miasta: Gąsawa, Janowiec, Rogowo, Żnin. Gąsawa i Rogowo utraciły prawa miejskie w 1934 r.

Obszar dworski był majątkiem, obejmującym wieś lub kilka wiosek. Jego centrum był pałac, ziemia należała do dziedzica, pracowali na niej formalnie - najemni chłopcy nie posiadają-

### Obszary dworskie:

Balczewo, Bożejewiczki, Brudzyń,

Wież, Januszkowo, Jaroszewo, Jeziora, Junczewo, Kaczkowo, Kochanowo, Koldrąb, Komratowo, Laski Małe, Laski Wielkie, Laskowo, Lubcz, Łaziska,

Lysin, Marcinkowo Górne, Miastowice, Mięcierzyn, Miniszewo, Murczyn, Murczynek, Niedźwiady, Nowa Wieś, Obudno, Oćwieka, Ośno, Piastowo, Pniewy, Podgórzyń, Posługowo, Recz, Redczyce, Rogówko, Rozalinowo, Rusiec, Rydlewo,

Ryszewko, Ryszewo,

Rzym, Sarbinowo I,

Sielec, Skarbienice,

Skórki, Słabomierz,

linowo, Szelejewo,

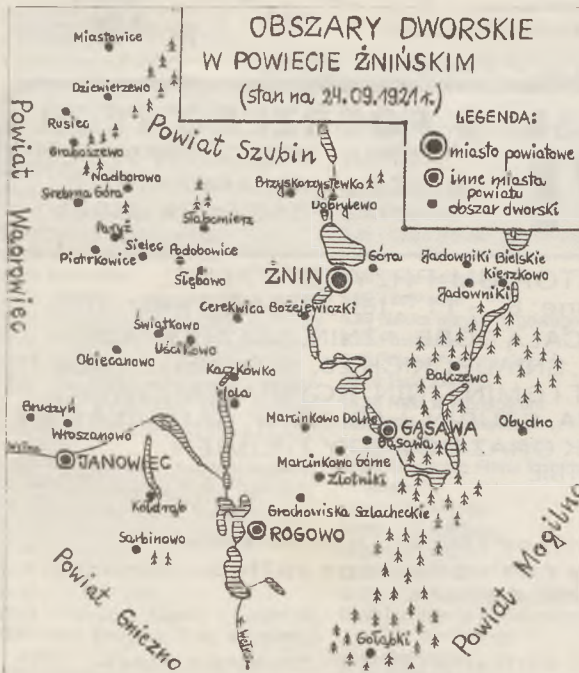
Słębowo, Su-

Szkółki, Tonowo, Ustaszewo, Wawrzynki, Wełna,

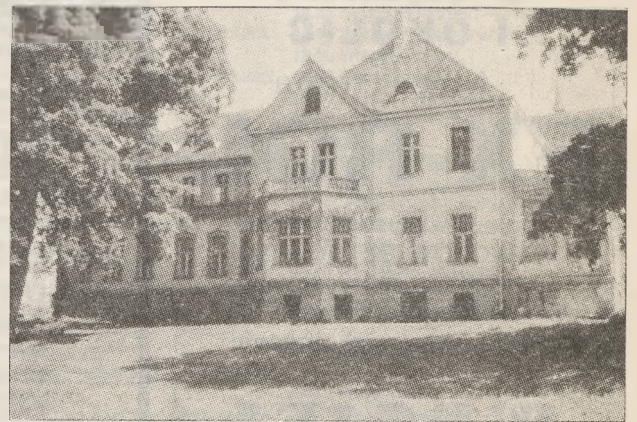
Wenecja, Wiewiórczyn, Wiktorowo, Wilczkowo,

Wójcin, Wybranowo, Zalesie, Zrazim, Żarczyn, Żemiki, Żużoły.

Na uwagę zasługuje fakt, że do powiatu żniń-



Brzyskorzyszewko, Cerekwica, Dobrylewo, Dziewierzewo, Gąsawa, Gołębki, Góra, Graboszewo, Grochowiska Szlacheckie, Jadowniki, Jadowniki Bielskie, Kaczkówko, Kierzkowo, Koldrąb, Marcinkowo Dolne, Marcinkowo Górne, Miastowice, Nadborowo, Obiecanowo, Obudno, Paryż, Piotrkowice, Podobowice, Rusiec, Sarbinowo II, Sielec, Słabomierz, Słębowo, Srebrna Góra, Świątkowo, Uścikowo, Włoszarnowo, Wola, Złotniki.



Pałac w Uścikowie

fol. Józef Marosz

cy własnej ziemi, otrzymujący za swą pracę wynagrodzenie.

Gminę wiejską zamieszkiwali chłopcy posiadający własną ziemię.

Do dziś z tamtych czasów przetrwały pałace i dworki, m. in. w Srebrnej Górze, Paryżu, Sielcu, Słębowie, Cerekwicy, Brzyskorzyszewku, Obudnie, Marcinkowie, Złotnikach, Koldrąbiu, Górkach Dąbskich, Sobiejuchach.

### Gminy wiejskie:

Annowo, Białozewin, Bielawy, Biskupin, Bożacin, Bożejewice, Bożejewiczki, Brudzyń, Brzyskorzyszewo, Budziszlaw, Cegielnia, Cerekwica, Chomiąża Księża, Chomiąża Szlachecka, Chrzanowo, Cotoń, Czewujewo, Drewno, Dziewierzewo, Gałęzewko, Gałęzewo, Gącz, Głowy, Godawy, Gogółkowo, Gorzyce, Gościeszyn, Gościeszyn, Góra, Grochowiska Księża, Izdebno, Jadowniki, Janowiec

kiego należały w okresie międzywojennym obszary dworskie: Graboszewo, Piotrkowice, Rusiec i Srebrnogóra, które po wojnie włączono do powiatu wągrowieckiego. Natomiast Górki Dąbskie, Górki Zagajne i Sobiejuchy należały wówczas do powiatu szubińskiego.

JÓZEF MAROSZ

(źródło: Orędownik powiatu Żnin z 24 IX 1921 r. nr 73).

## LOKATORZY MOGĄ SPAĆ SPOKOJNIE

Niewprowadzenie nowych stawek czynszowych w lokalach kwaterekowych od 1 września br. spowodowało, że Zrzeszenie Prywatnych Właścicieli Nieruchomości w Szubinie znalazło się w poważnych tarapatach finansowych. Zapowiadana podwyżka czynszów miała na celu zniwelowanie różnicy między placonym czynszem, a należnymi świadczeniami.

Lokatorzy mogą jednak spokojnie spać, gdyż płaca czynsz groszowy, który pokrywa tylko świadczenia w 30%. Zakład właśnie z tego powodu nie może wywiązać się z zapłacenia świadczeń w wysokości 100%.

Obecnie w gestii Zrzeszenia są 33 nieruchomości. Na terenie Szubina znajduje się 17. Keyni 7, Labiszyna 7 oraz w Barcinie 2. W tych nieruchomościach w ostatnim czasie przeprowadza się tylko remonty bieżące i wymagające natychmiastowej konserwacji przez pracowników zatrudnionych w Zrzeszeniu. Pracownicy także świadczą usługi remontowo-budowlane na terenie całej gminy, ale mimo to uzyskane środki z tych usług są kroplą w morzu w stosunku do potrzeb zakładu. Stawki czynszu dla lokali kwaterekowych zajmowanych przez najemców miesięcznie wynoszą od 30-90 tys. (wyjątek stanowi lokal w Keyni, gdzie za 105 m<sup>2</sup> lokator płaci ok. 202 tys. zł).

W związku z trudną sytuacją finansową Zrzeszenie wystąpiło do burmistrzów poszczególnych gmin, w których znajdują się ich nieruchomości, o udzielenie bezwrotnej dotacji na pokrycie zaległych świadczeń. W przypadku podjęcia przez władze gminy negatywnej decyzji będą zmuszeni do wstrzymania wszelkich wywozów w administrowanych nieruchomościach - powiedział kierownik Zrzeszenia Edmund Karnowski.

ANNA KAMIŃSKA

Janowiec

## NOWE MIESZKANIA

W tym roku zakończona została budowa komunalnego budynku mieszkaniowego w Janowcu. Trudności finansowe spowodowały, że inwestor - Urząd Miejski musiał odstąpić od całkowitego wyposażenia wnętrza. Mimo braku tzw. białego montażu i ceny 3 mln za 1 m<sup>2</sup> wszystkie 22 mieszkania zostały sprzedane, 8 właścicieli mieszka już, zaś pozostali urządzają je według własnego gustu.

Budynek ten zlokalizowano na miejscu byłego kościoła ewangelickiego. Został podłączony do kanalizacyjnej oczyszczalni ścieków i jako pierwszy w Janowcu posiada ogrzewanie olejowe. (cz)

Łabiszyn

## NIE TRZEBA JECHAĆ PO ZASIŁEK

Ponad 2 lata przyszło czekać mieszkańcom gminy Łabiszyn, aby władze lokalne podjęły decyzję o wypłacie w Łabiszynie zasiłku dla bezrobotnych. W wyniku tej decyzji od lutego 1994 r. w Urzędzie MiG w Łabiszynie przy ul. Szubińskiej będzie on wypłacany przez 4 dni w miesiącu dla ponad 500 osób, które już nabyły do niego prawo. Jednocześnie będzie można dokonywać miesięcznego obowiązku zgłaszania się i podpisywania karty aktywizacji zawodowej bezrobotnego (w gminie jest około 522 osób, które utraciły prawo do zasiłku).

Nadal jednak wszyscy, którzy zostali świeżo zwolnieni z pracy muszą pojechać do Urzędu Pracy w Szubinie w celu zarejestrowania się.

ANNA KAMIŃSKA

## CZŁONKOWIE RADY KULTURY FIZYCZNEJ PRZY PREZYDENCIE RP W WIKTOROWIE

17 i 18 XII na zaproszenie wojewody i Społecznej Rady Kultury Fizycznej przebywali w Wiktorowie (gmina Gąsawa) członkowie Rady Kultury Fizycznej przy Prezydencie RP.

Na spotkanie z doradcami Lecha Wałęsy zaproszeni zostali burmistrz Barcina Ewa Gołąb i prezesi klubów sportowych z Barcina. W spotkaniu uczestniczył również wójt gminy Gąsawa Kazimierz Janus, prezes I.K.S w Gąsawie - Wojciech Putz, wiceprezes klubu Marek Maciejewski oraz radny gminy Rydzard Królikowski.

Rada postanowiła doprowadzić do zwiększenia nakładów na kulturę fizyczną. Województwo bydgoskie może być poligonem doświadczalnym dla koncepcji pięciu godzin wychowania fizycznego tygodniowo w szkole. Tam gdzie nie da się tego wprowadzić od razu, proponuje się rozszerzyć aktywność ruchową chociaż na lekcjach geografii czy biologii. (wa.mj)

### Zakład Produkcyjno - Usługowy Żnin, ul. Aliantów 1

poleca w ciągłej sprzedaży:  
- kołdry duże anilanowe,  
- komplety pościeli itp.

Zapraszamy  
codziennie

7<sup>00</sup> - 15<sup>00</sup>

- komplety  
łóżeczkowe,  
dziecięce,

Ceny  
produkcyjne

## OKAZJA! UWAGA ROLNICY Z GĄSAWY I OKOLIC

Nowa firma

## EX-ROL

poleca wszystkie rodzaje  
NAWOZÓW SZTUCZNYCH  
w cenach fabrycznych,  
oferujemy również  
po przystępnych cenach:

## WĘGIEL

- GROSZEK
- ORZECH
- KOSTKA

Gąsawa, skład opałowy GS  
czynny 8<sup>00</sup> - 16<sup>00</sup>, soboty 8<sup>00</sup> - 13<sup>00</sup>  
Tel. Gąsawa 38, Żnin, tel. 21-060

## ZAKŁAD USŁUG POGRZEBOWYCH ALWI

ALINA I WIESŁAW WNUK  
Żnin, ul. Składowa 20  
tel. 21-060 (całą dobę)

PROSEKTORIUM PRYZSZPITALNE:

Żnin, biuro czynne: 8<sup>00</sup> - 11<sup>00</sup>, tel. 21-341-5 wew. 162

ZAKŁADY CZYNNE CAŁĄ DOBĘ: \* ŻNIN, SKŁADOWA 20  
\* JANOWIEC WLKP., ŚNIADECKICH 20, \* KCYNIA, RYNEK 19  
NA TERENIE MIAST I GMIN: ŻNIN, KCYNIA, JANOWIEC,  
ROGOWO, GĄSAWA, SZUBIN, ŁABISZYN, DAMASŁAWEK  
PRZEWOZY ZWŁOK ORAZ DOWOZY TRUMIEN  
ODBYWAJĄ SIĘ BEZPŁATNIE

UWAGA:

Klienci odbierający zwłoki z prosektorium,  
a korzystający z usług naszego zakładu uzyskują  
zniżkę około 400.000 zł

UWAGA:

Stypy w cenach konkurencyjnych, przewóz gości  
w obie strony - gratis (autobus)

Oferujemy:

- \* załatwianie formalności oraz organizację uroczystości pogrzebowych do stypy włącznie, \* duży wybór trumien (10 - 15 wzorów),
- \* wieniec (wiązanki pogrzebowe) - autobus do przewozu żałobników,
- \* kulturalną i schludną obsługę ceremonii pogrzebowych,
- \* nekrologi i podziękowania w "Pałukach"
- \* płatność po wykonaniu usługi

Ceny  
konkurencyjne

# PROGRAM TELEWIZYJNY 7.01-13.01

## PIĄTEK 7.01

### PROGRAM I

- 6.00 Kawa czy herbata?
- 9.00 Wiadomości
- 9.10 Program dnia
- 9.15 Mama i ja
- 9.30 Domowe przedszkole
- 10.05 "Proboszcz z Tours" film franc.
- 11.40 Muzyczna Jedynka
- 11.45 Moje wszystkie matki – reportaż
- 12.00 Wiadomości
- 12.10 Program dnia
- 12.15 Magazyn Notowań
- 12.45 Ciuchcia
- 13.30-15.55 Telewizja Edukacyjna:
- 13.30 "The Lost Secret" – j. ang. dla średnio zaawansowanych
- 13.45 Telewizja Francuska gościem Telewizji Edukacyjnej
- 15.55 Program dnia
- 16.05 "Ciuchcia"
- 16.50 Muzyczna Jedynka
- 17.00 Teleexpress
- 17.20 Automania – magazyn motoryzacyjny
- 17.40 Tata, a Marcin powiedział
- 18.00 Randka w ciemno
- 18.45 W kraju Zulu Gula
- 19.00 Wieczorynka
- 19.30 Wiadomości
- 20.15 "Gwiazda szczęścia Billy Kida" – film USA
- 22.10 Zawsze po 21
- 23.00 Wiadomości
- 23.15 Gorąca linia
- 23.25 Muzyczna Jedynka
- 23.30-2.10 "Ptak – opowieść i Charlie'em Parkerze" – film USA

### PROGRAM II

- 7.30 Panorama
- 7.35 Przeboje Dwójki
- 8.05 TVB wita! Bajki dla dzieci
- 8.35 "Batman" – serial USA
- 9.00 Transmisja obrad Sejmu
- 15.35 "Batman" – serial USA
- 16.00 Panorama
- 16.05 Klub Yuppies?
- 16.30 "Płonące serca" – serial franc.
- 17.20 Tęsknoty i marzenia
- 17.45 Welcome to America
- 18.00 Panorama
- 18.03 Zbliżenia – magazyn informacyjny
- 18.30 "Pajdokracja" – magazyn dziecięcy
- 18.50 "Mity kina" – magazyn filmowy
- 19.00 "Ratunek" – magazyn policyjny
- 19.10 "Rok 1993 w obiektywie" – najważniejsze wydarzenia roku zarejestrowane przez dziennikarzy TV Bydgoszcz
- 19.25 "Na celowniku" – magazyn wojskowy
- 19.35 Recital zespołu "Dzień Narodzin"
- 20.00 Montana – pokaz mody zimowej
- 20.05 "Historia pewnej miłości" – film
- 21.00 Panorama
- 21.30 Sport
- 21.40 A to pan zna
- 22.05 "Przystanek Alaska" – serial USA
- 22.50 Teatr Sensacji: "Ptak, który może zginąć"
- 0.25 Panorama
- 0.30 Młodość – koncert polskich zespołów rockowych
- 1.15-2.00 "Płonące serca" – serial franc.

## SOBOTA 8.01

### PROGRAM I

- 7.00 Rondo
- 7.20 Rynek Agro
- 7.45 Z Polski

- 8.05 Racje i emocje
- 8.25 Wszystko o dziele
- 9.00 Wiadomości
- 9.10 Ziarno – program Red. Katol.
- 9.35 5-10-15 oraz film: Tajna misja"
- 11.00 "Na szlaku przygody" – serial dok.
- 11.50 Ludzie i zdarzenia
- 12.00 Wiadomości
- 12.10 Rodzina rodzinie
- 12.40 Morze – magazyn
- 13.10 Studio sport
- 13.50 Walt Disney przedstawia
- 15.05 Teatr Wspomnień: "Chłodnajesień"
- 17.00 Teleexpress
- 17.20 Muzyczna Jedynka
- 18.10 "Dzień za dniem" – serial USA
- 19.00 Małe wiadomości DD
- 19.10 Wieczorynka
- 19.30 Wiadomości
- 20.00 Polskie ZOO
- 20.30 "Kobieta w czerwieni" – kom. USA
- 21.55 Sportowa niedziela
- 22.50 Wiadomości
- 23.10 Sentymenty
- 24.00 "Rewolwer Python 357" – franc.-niem. film sens.

- 21.30 Trzy żebra Adasia
- 22.30 "Ostatnia walka Apacza" – western USA
- 24.00 Panorama
- 0.05-1.05 Andreas Vollenweider i przyjaciele

## NIEDZIELA 9.01

### PROGRAM I

- 7.00 Rolnictwo na świecie
- 7.15 Proszę o odpowiedź
- 7.35 Tydzień – magazyn rolniczy
- 8.30 Notowania
- 8.55 Program dnia
- 9.00 "Zamek Eureki" serial USA
- 9.25 Teleranek
- 9.55 Jazdź to sam
- 10.10 "Domek na prerii" – serial USA
- 11.00 "Dinozaury" – serial USA
- 12.05 Telewizyjny koncert życzeń
- 12.35 Tęczowy music-box
- 13.20 Z kamerą wśród zwierząt
- 13.45 Jak zabić starszą panią? – film ang.
- 15.30 On, czyli kto?
- 16.00 Podróże po celuloidzie

- 16.45 Animals
- 17.15 Wydarzenia tygodnia
- 17.40 Camerata 2
- 18.30 Gra – teleturniej
- 19.00 Ballada o drodze
- 19.40 Artyści i galerie
- 20.05 "A kuku, panie kuku" – serial anim.
- 20.10 Godzina szczytowości
- 21.00 Panorama
- 21.30 Piosenki Warsa w "Piwnicy pod baranami"
- 22.20 "Ojcowie i synowie" – serial niem.
- 23.35 Program kabaretowy
- 24.00 Panorama
- 0.05-1.30 De Mono – koncert


## PONIEDZIAŁEK 10.01

### PROGRAM I


- 6.00 Kawa czy herbata?
- 9.00 Wiadomości
- 9.15 Mama i ja
- 9.30 Domowe przedszkole
- 9.55 Porozmawiajmy o dzieciach
- 10.05 "Dynastia Colbych" – serial USA
- 10.55 Muzyczna Jedynka
- 11.00 Przyjemne z pożytecznym
- 11.20 Gotowanie na ekranie
- 11.40 Od niemowlaka do przedszkolaka
- 12.00 Wiadomości
- 12.15 "Family Album"
- 12.35 "Muzzy in Gondoland"
- 12.45 Luz – program nastolatków
- 13.30-15.55 Telewizja Edukacyjna:
- 13.30 Prezentacje
- 13.50 Blok historyczny
- 14.10 Enigma
- 14.20 "Świat lat 30." – film dok.
- 14.45 Miejsca niezwykle
- 14.55 "Ogniem i mieczem" wg Szymona Kobylińskiego
- 15.10 Tajna historia ZSRR
- 15.25 Rewizja nadzwyczajna
- 15.50 Jaka szkoła

PRZYJEDŹ STARYM • WYJEDZIESZ NOWYM!


AUTORYZOWANY DEALER



**WAGROWIEC**, ul. Kasprzowicza 52  
tel./fax (0-67) 62-01-50, tlx 04-77-96



**AUTO SALON**  
zaprasza do swych punktów sprzedaży



FABRYCZNIE NOWE  
\* Polonezy Caro  
\* Fiaty 126 p FL  
\* Cinquecento

Prowadzimy sprzedaż samochodów w formie ratalnej i w leasing -  
Oferujemy bogatą gamę samochodów używanych.  
U nas kupisz bezpiecznie i bez podatku.  
Prowadzimy również stałą sprzedaż na giełdzie w Poznaniu.

W ROZLICZENIU PRZYJMujemy KRAJOWE SAMOCHODY UŻYWANE

- 2.00-3.35 "Doktor Crippen przed sądem" – ang. dram. krym.

### PROGRAM II

- 7.30 Panorama
- 7.35 Ludzie w błękitnych beretach – reportaż
- 8.00 Ulica Sezamkowa
- 9.00 Tacy sami
- 9.20 Nauka języka migowego
- 9.25 Powitanie
- 9.30 "Wawel" – film dok.
- 10.10 Halo Dwójka
- 10.20 Nasi w Monachium
- 10.40 Róbta co chceta
- 11.00 Spotkania z muzyką
- 12.00 Akademia Filmu Polskiego "Sublokator"
- 13.55 Halo Dwójka
- 14.00 Listy z Europy
- 14.30 Studio sport
- 15.20 Halo Dwójka
- 15.30 Zwierzęta świata – film dok.
- 15.55 Losowanie gier liczbowych Totalizatora Sportowego
- 16.00 Panorama
- 16.05 Wielka gra
- 16.55 Program dnia
- 17.05 "Czterdziestolatek – 20 lat później" – serial TP
- 18.00 Panorama
- 18.03 Zbliżenia – magazyn informacyjny
- 18.30 Gra – teleturniej
- 19.00 Szkoła kłamców
- 19.30 Szopka noworoczna w Buzuluku
- 20.10 Życie obok życia
- 21.00 Panorama
- 21.25 Słowo na niedzielę

- 16.40 Antena
- 17.00 Teleexpress
- 17.30 "Dynastia Colbych" – serial USA
- 18.20 7 dni – świat
- 19.00 Wieczorynka
- 19.30 Wiadomości
- 20.15 "Malibu Road 2000" – serial USA
- 21.10 Sportowa niedziela
- 22.00 Wieczorny Uniwersytet Telewizji Lekkiej, Łatwej i Przyjemnej
- 22.55 Czesław Czaplinski
- 23.20 "Krajobraz we mgle" – film grecki
- 1.20-2.00 Koncert Orkiestry "Alex Big Band"

### PROGRAM II

- 7.30 Echa tygodnia – program dla niesłyszących
- 8.00 "Piotruś Pan i piraci" – serial anim.
- 8.25 Film dla niesłyszących: "Malibu Road 2000" – serial USA
- 9.10 Słowo na niedzielę
- 9.15 Powitanie
- 9.30 Sportowe remanenty – magazyn sportowy
- 10.30 Wzrockowa lista przebojów Marka Niedźwieckiego
- 11.00 Godzina z Hanna-Barbera
- 12.00 "Saiomon i królowa Saby" – film USA
- 13.55 Halo Dwójka
- 14.00 Studio sport
- 14.50 Halo Dwójka
- 15.00 Podróże w czasie i przestrzeni – serial dok.
- 15.50 Krakowskie legendy
- 16.00 Panorama
- 16.15 "Dzieciaki, kłopoty i my" – serial kom. USA

- 16.05 Luz
- 16.50 Muzyczna Jedynka
- 17.00 Teleexpress
- 17.20 Laboratorium
- 17.40 Prawo i bezprawie
- 17.55 Program dnia
- 18.05 "A teraz Frannie!" – serial kom. USA
- 18.30 Sztuka nie sztuka
- 19.00 Wieczorynka
- 19.30 Wiadomości
- 20.00 Prosto z Belwederu
- 20.20 Teatr Telewizji: "Ja, Michał z Montaigne"
- 21.55 Miniatury
- 22.00 Melodia duszy – reportaż
- 22.30 "Wietrzeń" – recital J. Kaczmarek
- 23.00 Wiadomości
- 23.15 Gorąca linia
- 23.25 Muzyczna Jedynka
- 23.40 "Życie na sprzedaż" – film włoski
- 1.20-2.20 Przeboje B. Kaczyńskiego

### PROGRAM II

- 7.30 Panorama
- 7.35 Przeboje Dwójki
- 8.05 TVB wita! Bajka dla dzieci
- 8.35 "Przygody Alfreda Jonatana Kwaka" – serial anim.
- 9.00 Studio Dwójki
- 9.15 "Pokolenia" – serial
- 9.40 Ona – magazyn dla kobiet
- 10.05 "Muzzy w Gondoland" – j. ang. dla najmłodszych
- 10.10 Reporters – j. ang. dla młodzieży
- 10.20 "Muzzy Comes Back" – j. ang. dla dzieci
- 10.25 "Alles Gute" – j. niem.
- 11.00 Panorama

11.05 Studio Dwójki  
 11.10 7 dni polskiego sportu  
 12.00 "Bobby Kennedy – sam o sobie" – film dok.  
 13.00 Panorama  
 13.05 "Czterdziestolatek – 20 lat później" – serial TP  
 14.00 Życie obok życia  
 14.45 Przeboje Dwójki  
 15.30 Powitanie  
 15.35 "Przygody Alfreda Jonatana Kwaka" – serial anim.  
 16.00 Panorama  
 16.05 Studio sport  
 16.15 Miodzi chopiniści  
 16.40 Przegląd kronik filmowych  
 17.15 Polska Kronika Filmowa  
 17.30 "Pokolenia" – serial  
 18.00 Panorama  
 18.03 Zbliżenia – magazyn informacyjny  
 18.35 Koło fortuny  
 19.05 "Bobby Kennedy – sam o sobie" – film dok.  
 20.00 "Błyskawice" – serial USA  
 20.25 Auto – magazyn  
 21.00 Panorama  
 21.30 Sport  
 21.40 Reporterzy Dwójki przedstawiają  
 22.05 "Noc detektywów": "Colombo" – film krym. USA  
 23.20 "Szansa" – film dok.  
 24.00 Panorama  
 0.05 VIII Laboratorium Muzyki Współczesnej  
 0.35–0.55 "Błyskawice" – serial USA

## WTOREK 11.01

### PROGRAM I

6.00 Kawa czy herbata?  
 9.00 Wiadomości  
 9.15 Mama i ja  
 9.30 Domowe przedszkole  
 9.55 Porozmawiajmy o dzieciach  
 10.00 "Życie" – serial jap.  
 10.45 Armie świata  
 11.00 Giełda pracy, giełda szans  
 11.20 Klub samotnych serc  
 11.35 Poznaj siebie  
 11.50 Sto lat  
 12.00 Wiadomości  
 12.15 Magazyn Notowań  
 12.45 Tik-Tak  
 13.30–15.55 Telewizja Edukacyjna:  
 13.35 Gwiezdne podróże profesora Demiańskiego  
 13.55 Klinika chorych maszyn  
 14.10 Z lamusa techniki  
 14.20 W kręgu nauki  
 15.00 Księga cudów techniki  
 15.15 Z wiedzą przez życie  
 15.30 Telekomputer  
 16.05 Tik-Tak  
 16.50 Muzyczna Jedyńka  
 17.00 Teleexpress  
 17.20 Encyklopedia II wojny światowej  
 17.45 W kinie i na kasecie  
 18.05 "Murphy Brown" – serial USA  
 18.30 Obok nas  
 19.00 Wieczorynka  
 19.30 Wiadomości  
 20.00 Sejmograf  
 20.25 "Krapateczek" film  
 22.05 Chłodnym okiem  
 22.30 Co nowo?  
 23.00 Wiadomości  
 23.15 Gorąca linia  
 23.25 Muzyczna Jedyńka  
 23.30 Niezwykłe biografie: "Słowiński" – film dok.  
 24.00 Sabat  
 0.40–1.45 Siódemka w Jedyńce – film dok.

### PROGRAM II

7.30 Panorama  
 7.35 Przeboje Dwójki  
 8.05 TVB wita! Bajka dla dzieci  
 8.35 "Annette" – serial anim.  
 9.00 Studio Dwójki

9.15 "Pokolenia" – serial  
 9.40 Świat kobiet  
 10.05 "Family Album"  
 10.30 "The Carsat Crisis" – j. ang. w nauce i technice  
 10.45 "Starting Business English" – j. ang. w ekonomii  
 11.00 Panorama  
 11.05 Studio Dwójki  
 11.15 Animals (powt.)  
 11.45 Ojczyzna-polszczyzna  
 12.00 Biografie: "Max Ernst" – film dok.  
 13.00 Panorama  
 13.05 "Flip i Flap" – kom. USA  
 14.00 Godzina szczerości  
 14.50 "Adam Bujak: Ruś – 1000 lat chrześcijaństwa" – film dok.  
 15.30 Powitanie  
 15.35 "Annette" – serial anim.  
 16.00 Panorama  
 16.05 Studio sport – Gem, set, mecz  
 16.15 Sposób na starość  
 16.45 Ojczyzna-polszczyzna  
 17.00 Co jest grane? – magazyn muzyczny  
 17.10 Znaki czasu – progr. Red. Katolickiej.  
 17.35 "Pokolenia" – serial  
 18.00 Panorama  
 18.03 Zbliżenia – magazyn informacyjny  
 18.35 Koło fortuny  
 19.05 Biografie: "Max Ernst" – film dok.  
 20.00 Teatr Dwójki: "Zapiski oficera Armii Czerwonej"  
 21.00 Panorama  
 21.30 Sport  
 21.40 Pogotowie ekologiczne  
 22.00 Reżyser i jego gwiazda  
 22.15 "VIP" – film polski  
 0.05 Panorama  
 0.10–1.00 "Wróg wroga" – serial USA

## SRODA 12.01

### PROGRAM I

6.00 Kawa czy herbata?  
 9.00 Wiadomości  
 9.10 Program dnia  
 9.15 Mama i ja  
 9.30 Domowe przedszkole  
 9.55 Porozmawiajmy o dzieciach  
 10.00 "Na wariackich papierach" – serial USA  
 10.50 Muzyczna Jedyńka  
 10.55 Taki jest świat – magazyn reporterski  
 11.20 Klub dobrej książki  
 11.35 Podróże na kresy  
 12.00 Wiadomości  
 12.10 Program dnia  
 12.15 Magazyn Notowań  
 12.45 Dla młodych widzów  
 13.30–15.55 Telewizja Edukacyjna  
 13.30 "Starting Business English" – j. ang. w ekonomii  
 13.40 Blok humanistyczny  
 15.55 Program dnia  
 16.05 Program dla młodych widzów  
 16.50 Muzyczna Jedyńka  
 17.00 Teleexpress  
 17.20 Klinika zdrowego człowieka  
 17.40 Ludzie i zdarzenia  
 18.05 "Na wariackich papierach" – serial USA  
 19.00 Wieczorynka  
 19.30 Wiadomości  
 20.15 Studio sport  
 22.10 "Anno Domini'93"  
 22.55 Program na jutro  
 23.00 Wiadomości  
 23.15 Gorąca linia  
 23.25 Muzyczna Jedyńka  
 23.30 "Moderniści" – film USA  
 1.30–2.00 Jazz Jamboree '88

### PROGRAM II

7.30 Panorama  
 7.35 Przeboje Dwójki  
 8.05 TVB wita! "Mojo working" – serial dok.  
 8.35 "Kacper i jego przyjaciele" – serial anim. USA  
 9.00 Studio Dwójki  
 9.15 "Pokolenia" – serial  
 9.40 Świat kobiet  
 10.05 "Muzzy in Gondoland" – j. ang. dla

**anteny TV-SAT**

*OPRACUM 2000*  
 128 kanałów, stereo, grafika

*LoSAT I.S. 3000 plus*  
 120 kanałów, grafika, stereo, timer

**TELEMAX**  
 120 kanałów, grafika, stereo, timer

**Amstrad 350**  
 199 kanałów, grafika, timer, dwuwęściowa głowica  
**montaż obrotnic**

**Żnin, Ogrodowa 25,  
 tel. 22-468**

najmłodszych  
 10.10 "The Lost Secret"  
 10.25 "Muzzy Comes Back" – j. ang. dla dzieci  
 10.30 Bonjour ca va? – j. franc.  
 11.00 Panorama  
 11.05 Studio Dwójki  
 11.15 Studio sport  
 12.00 "Głodnego nakarmić" – film dok.  
 12.20 Film dokumentalny  
 13.00 Panorama  
 13.05 Mały ekran – duży format: "Kaprysy Łazarza" – film TP  
 13.55 Bezludna wyspa  
 15.30 Powitanie  
 15.35 "Kacper i jego przyjaciele" (1) – serial anim. USA  
 16.00 Panorama  
 16.05 Magazyn przechodnia  
 16.25 Skrzydła bliżej marzeń  
 16.50 Losowanie gier liczbowych Totalizatora Sportowego  
 17.05 Od pierwszego do pierwszego  
 17.30 "Pokolenia" – serial  
 18.00 Panorama  
 18.03 Zbliżenia – magazyn informacyjny  
 18.35 Koło fortuny  
 19.05 "Zbrodnia na Kołymie" – film dok.  
 19.30 Jaki kapitał? – film dok.  
 20.00 Mały ekran – duży format: "Kaprysy Łazarza" – film TP  
 20.45 Cienie życia  
 21.00 Panorama  
 21.30 Ekspres reporterów  
 22.05 "Na antenie" – serial prod. USA  
 22.30 Antoni Słonimski  
 23.20 "Popołudnie słoneczne chodziłem jak po śmierci"  
 23.40 "Pablo Picasso – raj odzyskany" – reportaż  
 24.00 Panorama  
 0.05–1.30 Noc z duchami

## CZWARTEK 13.01

### PROGRAM I

6.00 Kawa czy herbata?  
 9.00 Wiadomości

9.15 Mama i ja  
 9.30 Domowe przedszkole  
 9.55 Porozmawiajmy o dzieciach  
 10.05 "Policjanci z Miami" – serial USA  
 10.55 Muzyczna Jedyńka  
 11.00 Kwadrans na kawę  
 11.15 Videofashion  
 11.40 Smoczek czy grzechotka?  
 12.00 Wiadomości  
 12.10 Program dnia  
 12.15 Magazyn Notowań  
 12.45 Raj oraz film "Pan Benn"  
 13.30–15.55 Telewizja Edukacyjna:  
 13.35 "Być amerykańskim strażnikiem" – film dok.  
 13.55 Mieszkamy w Polsce, w Europie, na Ziemi  
 14.15 Zwierzęta świata – film dok.  
 14.45 Eko-lego  
 15.05 Taki pejzaż  
 15.30 Najlepsi na start  
 16.05 Raj oraz film "Pan Benn"  
 16.50 Muzyczna Jedyńka  
 17.00 Teleexpress  
 17.20 Miliard w rozumie  
 17.45 Antena  
 18.05 "Energetyczna alternatywa" – serial ang.  
 18.30 Znaki czasu  
 19.00 Treledysk  
 19.10 Wieczorynka  
 19.30 Wiadomości  
 20.00 Bilans – program rządowy  
 20.20 "Policjanci z Miami" – serial USA  
 21.15 Tylko w Jedyńce  
 22.00 Country Ameryka  
 22.25 Pegaz  
 22.55 Program na jutro  
 23.00 Wiadomości gospodarcze  
 23.20 Gorąca linia

23.30 Muzyczna Jedyńka  
 23.35 "Ognista krew" – ang. film dok.  
 0.25 To lubię  
 1.25–1.50 Jazz Jamboree '88

### PROGRAM II

7.30 Panorama  
 7.35 Przeboje Dwójki  
 8.05 TVB wita! "Jak to zdrowo na sportowo" – film dok.  
 8.35 "Zukosoczek" – serial  
 9.00 Studio Dwójki  
 9.15 "Pokolenia"  
 9.40 Świat kobiet  
 10.05 "Wild America"  
 10.30 Film francuski w wersji oryginalnej  
 11.00 Panorama  
 11.05 Antoni Słonimski  
 12.00 "Zbrodnia na Kołymie"  
 12.25 Film dokumentalny  
 13.00 Panorama  
 13.05 "Człowiek, który czynił cuda" – film ang.  
 14.25 Genialna epoka  
 14.50 "Czarne kamienie"  
 15.30 Powitanie  
 15.35 "Zukosoczek" – serial  
 16.00 Panorama  
 16.05 Studio sport  
 16.35 Multihobby  
 16.55 Można i warto  
 17.30 "Pokolenia" – serial  
 18.00 Panorama  
 18.03 Zbliżenia – magazyn informacyjny  
 18.35 Koło fortuny  
 19.05 Historia pana Tadeusza  
 19.30 "Zawód – amator" – film dok.  
 20.00 WOSPRTV zaprasza  
 21.00 Panorama  
 21.30 Studio sport  
 21.40 Przed Jałtą – po Jalcie  
 22.00 "Zimowi ludzie" – film USA  
 24.00 Panorama  
 0.05–1.30 Studio Teatralne Dwójki: "Roberto Zucco"

Podkreślone zostały programy telewizji bydgoskiej



## ankieta

# PROGRAM TELEWIZYJNY POZOSTAJE W PAŁUKACH

Dziękujemy wszystkim, którzy odpowiedzieli nam na pytanie o to, czy powinnismy drukować program telewizyjny. Otrzymałmismy mniej więcej równą ilość odpowiedzi pozytywnych i negatywnych, a więc pozostawiamy program na lamach.

Nierozstrzygniętym dylematem nadal pozostaje konflikt: wielkość czcionki - ilość wiadomości. Chcielibymy drukować czcionką nieco większą, ale zdajemy sobie sprawę, że wtedy zmniejszy się mniej wiadomości. A dodana nowa strona to dodatkowy koszt dla czytelnika...

Poniżej podajemy kilka ciekawszych wypowiedzi na temat programu.

- Nie. - Bez programu telewizyjnego i może więcej artykułów. "Pałuki" - pismo trwalsze od gazet jest gromadzone, odstępowane, przechowywane. (Gustaw Loch - Żnin).

- Pałuki są tak ciekawe, że jeśli nie będzie programu to niewielu czytelników przestanie je kupować. (Roman Błażej - Szubin).

- Szkoda zajmować miejsce, które mogłoby być ciekawiej zagospodarowane.

(B. Brzykcy - Labiszyn).

- Nie korzystam z programu telewizyjnego drukowanego w tym piśmie i wobec tego jestem za jego wyrzuceniem. Natomiast jestem jak najbardziej za zwiększeniem czcionki. Nie mam też nic przeciwko zwiększeniu ilości artykułów. (Władysław Feliniak, Żnin).

- Uwolnijcie od 1 stycznia dwie strony Pałuk!!!

(Dziewczyzna z Góry).

- Program telewizyjny w Pałukach powinien być. Przeciwnikami są zapewne mieszkańcy miast, którzy mają duży dostęp do prasy. Co mają powiedzieć mieszkańcy małych wsi, gdzie nie ma "Ruchu"? Moja rodzina kupuje Pałuki od chwili powstania, między innymi ze względu na program telewizyjny. Doręczyciel w każdy piątek przywozi do sklepu spożywczego tyle egzemplarzy, ilu jest starych czytelników Pałuk.

(Rodzina Madeyskich z Kaczkówka).

- Moim zdaniem porogram nie jest potrzebny w "Pałukach", natomiast te dwie strony proszę przedzielić na artykuły historyczne i na wpisanie w to miejsce powieści jak np. "Królowa Draga", której akcja dzieje się w przedwojennej Jugosławii. Była ona redagowana w Ilustrowanym Kurierze Pałuckim przed II wojną światową 1939 roku. Była to powieść bardzo piękna i długa, która przysporzyła wielu odbiorców IKP i dziś byłaby na czasie, a program telewizyjny mamy wszędzie. Jestem za usunięciem go z Pałuk.

(Edmund Majewski, Żerniki).

Prenumeratę Pałuk na luty, marzec i kwiecień wylosowali: Rodzina Madeyskich z Kaczkówka, Edmund Majewski z Żernik i Ewa Citekiewicz z Wenejci. (dk)

## odpowiedzi

### ZAGADKI KRYMINALNE

Dziękujemy serdecznie wszystkim, którzy przysłali nam odpowiedzi na zagadki z numeru świątecznego. Wszystkie były poprawne!

Nagrody książkowe, które wysłaliśmy pocztą wylosowali: Danuta Szambelan z Labiszyna i Maria Jurek ze Żnina. Podajemy poprawne odpowiedzi:

1) Edamski kłamię, ponieważ w łazience było pełno gorącej wody, nie mógł zobaczyć w lustrze Marity w wannie, gdyż zaszło ono parą (tak odpowiedziała pani Danuta).

2) Stolik na trzech nogach nigdy się nie chwieje (to odpowiedź pani Jurek).

Ponieważ wiele osób zachęcało nas do dalszego publikowania zagadek - proszę bardzo.

### Zagadka geograficzna

Balon wyleciał z Biskupina na północ, po przebyciu 500 kilometrów skręcił na wschód, po przebyciu 500 kilometrów skręcił na południe, po przebyciu 500 kilometrów skręcił na zachód, po przebyciu 500 kilometrów skręcił na północ. Gdzie wylądował?

Osobom, które chcą odpowiedzieć, że w Biskupinie mówimy, że jest to odpowiedź błędna i radzimy skorzystać z globusa. Na odpowiedź czekamy dwa tygodnie. Powodzenia! (dk)

## VAT i rozliczenia roczne

Kompletna obsługa podatkowa

**Biuro Rachunkowe**

**BIERNACKI**

**mgr inż. Wiesław Biernacki**  
Rogowo, ul. Kolejowa 21/3,  
tel. 247



## Barszcz kresowy

Wigilia już dawno minęła, a ja wciąż wspominam cudowny smak barszczu i pytam się, dlaczego nie jem go częściej. Podaję więc Wam dziś przepis na barszcz wigilijny z przedwojennych Kresów Wschodnich naszej Rzeczypospolitej, i oczywiście zachęcam wszystkich do spróbowania.

2 litry wody prosto z kranu nalać do kamionkowego garnka, wrzucić pokrojone na małe kawałki 3-4 średnie buraki i dołożyć kromkę - dwie suchego chleba. Postawić w ciepłym miejscu i poczekać ok. czterech dni.

Ilość wody, buraków, chleba i czasu jest kwestią wyważenia. Barszcz ma różne odcienie smaków w zależności od tych proporcji, ale jest dobry za każdym razem.

Nie zrażamy się pleśniowym nalotem na chlebie, próbujemy. Jeśli smak jest surowy, kwaśny, barszcz jest dobry. Jeśli za mocno jedzie wodą - jeszcze czekamy.

Następnie zlewamy przez sitko barszcz do garnka, chleb usuwamy, a buraki zalewamy powtórnie, dodając nowy chleb (drugi, a potem czasem jeszcze trzeci barszcz - za kilka dni).

Barszcz gotujemy prawie do wrzenia (nie powinien zawrzeć!). Dodajemy wywar z grzybów suszonych (można nie dodawać, ew. dodać maggi), sól (dopiero teraz) i pieprz. Jeśli nie ma być postny, dodajemy również skwarki z boczku (słoniny) wraz z tłuszczem. Jeśli czujemy, że jest za gęsty, albo, że nie starczy - możemy dodać wrzącej wody.

Teraz można już jeść, ale, jeśli odczekać dzień - smak jest lepszy. Podajemy z ziemniakami polanymi tłuszczem i skwarkami z boczku (w wigilię podaje się go z uszkami, ale uszka - to już osobna opowieść, więc nie piszę). Proszę Państwa! Tanie jak barszcz, a dobre, że palce lizać. Smakujcie kwaśno, praśnie, pieprznie, grzybowo, a z każdą łyżką chce się więcej. Smacznego! Wazja AGATA

Zarząd Spółem PSS informuje Szanownych Klientów, że w dniu 29 XII 93 r. zostały wylosowane nagrody na następujące numery paragonów:

- |                          |                |
|--------------------------|----------------|
| 1. Młynek do kawy        | nr losu 000797 |
| 2. Expres do kawy        | nr losu 001757 |
| 3. Sokowirówka           | nr losu 000128 |
| 4. Maszynka do mięsa     | nr losu 000273 |
| 5. Odkurzacz             | nr losu 000759 |
| 6. Róg obfitości stodoły | nr losu 000039 |

Termin odbioru nagród upływa z dniem 31 III 94 r.

**Neurolog**  
lek. med.  
Hanna  
Kaczmarek-Zielezińska  
przyjmuje  
w Żninie,  
pl. Wolności 21  
w przedziałki  
w godz. 15<sup>30</sup> - 17<sup>30</sup>

Wszystkim, którzy dzielili z nami smutek i żal oraz uczestniczyli w mszy św. i ceremonii pogrzebowej

Ś. † p.

**Wiktora Kierzka**

księdzu proboszczowi Ignacemu Mącznińskiemu, wikariuszom ks. Januszowi i ks. Maciejowi, delegacjom z OSM Żnin, BS Janowice Wlkp., PTTK Janowice Wlkp., Związkowi Kombatantów Rzeczypospolitej Polskiej i Byłych Więźniów Politycznych Stowarzyszenie Wyższej Użyteczności - Janowice Wlkp., Wojewódzkiemu Zarządowi PSL w Poznaniu, znajomym, sąsiadom i krewnym za złożone wieńce, kwiaty oraz intencje mszalne serdeczne podziękowania składa żona i córka.

## piłka nożna

◆ Pod patronatem Urzędu Rejonowego w Żninie organizowany będzie pierwszy noworoczny balowy turniej piłkarski o puchar kierownika Urzędu Rejonowego (a nie Urzędu Pracy, jak błędnie podaliśmy w poprzednim numerze. Odbędzie się on w niedzielę szesnastego stycznia godz. 9.00 w hali miejskiej.

Warunki uczestnictwa: 1. Ukończone 25 lat. 2. Drużyna składa się z 4 zawodników + bramkarz (ilość rezerwowych nieograniczona). 3. W turnieju nie mogą brać udziału zawodnicy posiadający aktualną licencję piłkarską. 4. Każdy zawodnik wpłaca 35 tys. zł. w zamian otrzymując ciepły posiłek i napoje chłodzące. 5. Zgłoszenie z podaniem nazwy drużyny i imiennym składem do 10 stycznia 1994 r. w hali miejskiej.

Po tym turnieju utworzona zostanie pod patronatem MKS Paluczanka Pałucka Amatorska Liga Piłkarska. (al)

◆ Kiedy 28 XII w godzinach wieczornych w *Cafe-klubie* na ul. Średniej pewien człowiek z ułańską fantazją wybil szybę, natychmiast został zatrzymany przez przypadkowych przechodniów i doprowadzony na komendę. Za obywatelską postawę należą się tym osobom podziękowania. (wa)

◆ W nocy 28/29 grudnia z garażu przy ul. Żytniej skradziono samochód osobowy *audi*. W wyniku działań poszukiwawczych samochód odnaleziono. (wa)

◆ Tej samej nocy przy ul. Szpitalnej w Żninie dokonano włamania do baru. Sprawcy skradli słodycze i inne artykuły. Postępowanie prowadzi KRP w Żninie. (wa)

◆ W nocy 30/31 XII patrol KRP ujawnił włamanie do sklepu przy ul. Browarowej. Sprawcy skradli różne gatunki alkoholi i wyrobów tytoniowych. Postępowanie w tej sprawie prowadzi KRP Żnin. (wa)

◆ Kury odjechały na kradzionych rowerach. W noc sylwestrową w Gościszynie gm. Rogowo dokonano włamania do zabudowań gospodarczych, skąd nieznani sprawcy skradli rowery oraz kury. Dochodzenie w toku. (wa)

◆ Tej samej nocy dokonano włamania i kradzieży w mieszkaniu w Jaroszewie. Sprawca skradł 10 mln. zł. Postępowanie prowadzi KRP. (wa)

◆ W nocy 2/3 I w Żninie przy ul. Kl. Janickiego dokonano włamania do samochodu *fiat 126p*, z którego sprawca ukradł radioodtwarzacz. (wa)

**Uprzejmie informuję,  
że od 3.01.1994 r.  
do odwołania  
wstrzymuję  
działalność  
prywatnej praktyki  
lekarskiej  
ortopedyczno -  
- chirurgicznej.**

Aleksander Kmiećkowiak

**WRACA  
SOCJALIZM**

(ogłoszenie płatne)

s.14a PAŁUKI 1/94

## PIŁKARSKIE REMANENTY

Seniorzy klasa okręgowa (18 drużyn)

*Paluczanka Żnin* w 17 meczach zdobyła 14 pkt., stosunek bramek 27:26. Zajęła tym samym XIII miejsce (na 18 drużyn)

Podsumowanie sezonu piłkarskiego na Pałukach

### I klasa - grupa II (15 drużyn)

miejsce	drużyna	mecze	punkty	bramki
VII	<i>Szubimanka</i>	14	15	36:22
XII	<i>Orzeł Keynia</i>	13*	9	31:30
XIII	<i>Notec Łabiszyn</i>	14	9	13:36

\* - jeden mecz zaległy

### I klasa - grupa III (14 drużyn)

III	<i>Sparta Janowiec</i>	13	18	37:15
XII	<i>LZS Świątkowo</i>	13	8	20:38

### B klasa - grupa III (10 drużyn)

III	<i>Orion Dźwierzewo</i>	9	13	18:10
IV	<i>Zieloni Zalesie</i>	9	11	30:18
VIII	<i>Victoria Kolaczkowo</i>	9	5	14:21

### B klasa - grupa V (10 drużyn)

IV	<i>BC Brudzyn</i>	9	12	22:14
VI	<i>LZS Uścikowo</i>	9	10	35:23

### juniorzy starsi - grupa II (7 drużyn)

II	<i>Sparta Janowiec</i>	6	7	18:14
V	<i>Paluczanka Żnin</i>	6	7	12:07

(obydwie drużyny zszansami na zajęcie I miejsca)

### juniorzy młodszy - grupa II (8 drużyn)

VIII	<i>Orzeł Keynia</i>	7	1	4:73
------	---------------------	---	---	------

### juniorzy młodszy - grupa III (8 drużyn)

VII	<i>Notec Łabiszyn</i>	7	4	16:20
-----	-----------------------	---	---	-------

### młodzicy starsi - grupa III (10 drużyn)

II	<i>Sparta Janowiec</i>	9	16	27:10
IV	<i>Paluczanka Żnin</i>	9	11	18:10
VIII	<i>Szubimanka</i>	9	5	16:31

### młodzicy młodszy - grupa III (8 drużyn)

II	<i>Notec Łabiszyn</i>	7	10	32:06
IV	<i>Sparta Janowiec</i>	7	9	21:12
VI	<i>Paluczanka Żnin</i>	7	4	22:24

Miejsca weryfikowane przez Wydział Gier i Ewidencji OZPN w Bydgoszczy. (jóm)

## TERMINY REWANŻÓW

Piłkarze znają już terminy spotkań rewanżowej rundy na wiosnę 1994 r. III liga *Pomorze* wraz z ligą juniorów makroregionu pomorskiego rozegra pierwsze mecze 20 III 94 r. Wiadomo też, że z III ligi spadają *Lechia* Gdańsk, *Flama* Toruń, *Arka* czy *Bałtyk* Gdynia.

OZPN w Bydgoszczy ustalił także terminy spotkań w okręgu bydgoskim. Najwcześniej do gry przystąpią drużyny występujące w rozgrywkach o Puchar Polski, bo już 6 III. Tydzień później rozpoczyna się mecze w klasie okręgowej. Oto terminy spotkań w pozostałych klasach:

- klasa A rozpoczyna rewanże 19:20 III
- grupa I i II klasy B seniorów rozegra pierwsze spotkania 23-24 IV, a grupa III i IV - 10 IV, juniorzy starsi zacząć grać 2 IV grupa I i III, zaś grupa II - 16-17 IV
- juniorzy młodszy w grupie I rozpoczynają 2 IV, grupa II - 10 IV, a grupa III - 24 IV
- w kategorii młodzików młodszych I i IV grupa gra 17 IV, a grupa II i III - 1 V
- młodzicy starsi rozpoczynają 17 IV 1994 r.

Kalendarz spotkań będzie więc napięty, ale takie są potrzeby. Oby tylko w marcu dopisała aura i wszystkie mecze odbyły się w terminie. Jeżeli tak nie będzie, piłkarzom przyjdzie zapewne rozegrać mecze także w środy. Emocji więc nie zabraknie. (gb)

◆ W następnym numerze zamieścimy artykuł **Kazimierza Michalczyka** podsumowujący sezon hokejowy w Ludowym Klubie Sportowym w Rogowie.

## szachy

### SUKCES SZYMKOWIAKA

Odbyły się rozgrywki o tytuł mistrza Wągrowca w szachach aktywnych. Rywalizowało o ten tytuł ponad 30 zawodników z klubów woj. poznańskiego i pilskiego. Z janowieckiej *Sparty* grali **Tadeusz Dobaczewski** oraz bracia **Szymkowiakowie**. Duży sukces odniósł 17-letni **Marcin Szymkowiak** zajmując III miejsce. Pokonał on kilku szachistów legitymujących się I i II kategorią szachową (Marcin posiada IV kategorię). Młodemu szachistcie gratulujemy. (cz)

### REMIS W BARCINIE

W III rundzie o mistrzostwo A klasy szachiści *Sparty* Janowiec na wyjeździe zremisowali z *Dębem* Barcin 3:3. Punkty zdobyli: **Jan Jarmuż** 1, **Wojciech Nysiewicz** 1, **Marcin Szymkowiak** 1 2i **Witold Daszkiewicz** 1/2. Dla gospodarzy: **Jan Juniewicz** 1, **Agnieszka Kwaśniewska** 1, **Marian Błażejewak** 1 2i **Tadeusz Obala** 1 2. 9 194 r. *Sparta* podejmuje *LZS* II Kruszwica, a *ZDK* II *Zjednoczonych* Trzemeszno. (cz)

### LIDER PRZEGRZAŁ W ŻNINIE

Szachiści ligi okręgowej oraz klasy A rozegrali kolejne mecze mistrzowskie. Dobrze spisują się szachiści *ZDK* Żnin. Oto niektóre wyniki:

*Chemik* II Bydgoszcz - *ZDK* I Żnin 1,5:4,5. Jest to duża niespodzianka. Punkty dla gości zdobyli: **Jagodziński**, **Katafiasz**, **Bugalski** i **Marciniak** po 1 oraz 0,5 pkt. **Ostrowski** po remisie.

*Dąb* Barcin - *Sparta* Janowiec 3:3. Punkty wywalczyli: **Agnieszka Kwaśniewska**, **Jan Juniewicz** - po 1, **Jan Błażejewak** i **Tadeusz Obala** po 0,5; dla *Dębu*: **Jan Jarmuż**, **Wojciech Nysiewicz** - po 1, **Marcin Szymkowiak** i **Witold Daszkiewicz** - po 0,5 pkt dla *Sparty*.

*ZDK* I Żnin - *Krajna* Sępólno 4:2. Zdobywcami punktów byli: **Waldemar Jagodziński**, **Tomasz Katafiasz**, **Katarzyna Ostrowska** po 1 pkt., **Jerzy Śniadecki** i **Jerzy Ostrowski** po 0,5 pkt. dla *ZDK*.

*LZS* II Kruszwica - *Dąb* Barcin 1,5:4,5. Dla *Dębu* punkty zdobyli: **Tadeusz Obala**, **Tadeusz Pytel**, **Jan Juniewicz**, **Agnieszka Kwaśniewska** po 1 pkt. oraz **Marian Błażejewak** - 0,5 pkt.

*ZDK* II - *LZS* II Kruszwica 3,5:2,5. Punkty dla pałuckiego zespołu zdobyli: **Monika Wiśniewska**, **Marcin Dobosz** i **Marcin Szary** po 1, **Zygmunt Majdan** 0,5.

### Klasa okręgowa (po IV rundzie)

1. <i>Krajna</i> Sępólno	16,5
2. <i>Ikar</i> Bydgoszcz	16,0
3. <i>Gambit</i> I Świecie	16,0
4. <i>MKS</i> MDK nr 2 I Bydgoszcz	15,5
5. <i>ZDK</i> I Żnin	15,0
6. <i>Zremb</i> MGOKiS Solec Kuj.	15,0
7. <i>Gopło</i> Kruszwica	14,5
8. <i>MDK</i> nr 1 Bydgoszcz	13,5
9. <i>Mysłiwiec</i> Gostycyn	8,5
10. <i>Uma</i> Gniewkowo	6,0
11. <i>Chemik</i> II Bydgoszcz	5,5
12. <i>Wisła</i> Nowe	3,0

Kolejne mecze w dniu 9 stycznia *Zremb* MGOKiS Solec Kujawski - *ZDK* I Żnin.

### Klasa A grupa II

1. <i>LZS</i> I Kruszwica	19,5
2. <i>ZDK</i> II Żnin	12,5
3. <i>Dąb</i> Barcin	10,5
4. <i>Zjednoczeni</i> Trzemeszno	8,5
5. <i>Forteca</i> Pakość	8,0
6. <i>Sparta</i> Janowiec	7,5
7. <i>LZS</i> II Kruszwica	5,5

Kolejne mecze w dniu 9 194 r. grają pary: *ZDK* II Żnin - *Zjednoczeni* Trzemeszno, *Dąb* Barcin - *Forteca* Pakość, *Sparta* Janowiec - *LZS* II Kruszwica. (gb)

### MIKOŁAJKOWE SZACHY

Ognisko *TKKF Instalator* i *Szubiński* Dom Kultury zorganizowali mikołajkowy turniej szachowy. Najmłodszym uczestnikiem był 10-letni **Damian Majdan** (*ZDK*). (gb)

# PAŁUCKI KURIER SPORTOWY

## Koszykówka

Koszykarze MDK Żnin zakończyli pierwszą rundę rozgrywek w A klasie. W przedostatnim meczu przegrali z drużyną kadetów *Astori* Bydgoszcz 104:110 (52:54). Punkty dla MDK zdobyli: **Piotr Zapytowski** - 29, **Tomasz Małec** - 16, **Piotr**

**Przywara** - 22, **R. Szykowski** - 9, **W. Wawrzyński** - 1, **P. Brzeziński** - 15, **S. Nowicki** - 12.

Ostatni mecz pierwszej rundy rozgrywek drużyna MDK Żnin rozegrała w Solecu Kujawskim z juniorami *Unii*. Mecz zakończył się zwycięstwem drużyny MDK 87:80 (34:32). W 33 minucie meczu wybiegł na parkiet trener drużyny MDK Żnin p. **Tomasz Wysocki**, zdobywając ważne punkty i przyczyniając się do końcowego sukcesu drużyny ze Żnina.

Punkty dla MDK zdobyli: **Piotr Przywara** - 7, **Tomasz Wysocki** - 2, **R. Pulikowski** - 1, **S. Nowicki** - 6, **R. Szykowski** - 20, **Piotr Zapytowski** - 14, **P. Brzeziński** - 11, **Tomasz Małec** - 26, **P. Kaczmarek** - 0.

Dla *Unii*: **M. Rujner** - 39, **R. Olszewski** - 25, **S. Bednarek** - 7. (tm)

## PLEBISCYT

Dziękujemy za nadesłane kandydatury sportowców z sekcji szachowej ŻDK LZS Żnin. Są to: **Jerzy Sniadecki** - Mistrz Żnina w szachach, I msc. w Pucharze Przewodniczącego ŻLZS, I msc. w Szachowym Pucharze lata 93, III msc. w Drużynowych Mistrzostwach Wojewódzkich ŻLZS - Złota Wieża II msc. w pucharze redaktora naczelnego tygodnika *Pałuki*. **Tomasz Katafiarz** - wice mistrz Żnina, III msc. w turnieju Złotej Wieży. **Jerzy Ostrowski** - zdobywca pucharu redaktora naczelnego tygodnika *Pałuki*, III msc. w turnieju Złota Wieża, III msc. w mistrzostwach Żnina. **Lukasz Bugalski** - III msc. w turnieju Złotej Wieży, Mistrz Żnina juniorów, VI msc. w mistrzostwach okręgu juniorów do lat 16 zwycięzca na drugiej szachownicy w drużynowych mistrzostwach okręgu juniorów, największa nadzieja szachowa. **Waldemar Jagodziński** - mistrz wojewódzki w szachach aktywnych, III msc. w mistrzostwach okręgu w szachach, I msc. w mistrzostwach woj. nauczycieli, zdobywca Pucharu Burmistrza Żnina, zwycięzca na pierwszej

szachownicy w lidze okręgowej, mistrz Żnina w szachach błyskawicznych. **Zygmunt Majdan** - kapitan drużyny A - klas. **Monika Wiśniewska** - V msc. w mistrzostwach woj. juniorów, czolowa zawodniczka A-klasy. **Katarzyna Ostrowska** - XII msc. w półfinale mistrzostw Polski juniorów, IV msc. w mistrzostwach woj. juniorów, III msc. w Złotej Wieży. ŻLKS Rogowo nadesłało kandydaturę **Mariusza Danelskiego** (hokeista na trawie LKS Rogowo, reprezentant Polski, najlepszy zawodnik LKS, najlepszy strzelec, IX miejsce wśród najsukceszniejszych strzelców polskiej ligi. Niezwykle miły, sympatyczny i lubiany zawodnik). Telefonicznie zgłoszono kandydaturę **Tatiany Chalupki** - judoczki.

Przypominamy, że kandydatów można zgłaszać telefonicznie (tel. 20-928) lub pisemnie na adres: Redakcja *Pałuk* 88-400 Żnin, ul. Tysiąclecia 8/8, do 24 stycznia.

Ważne są tylko kupony oryginalne (wycięte z *Pałuki*) i w pełni wypełnione (10 miejsc), jedna osoba może przysłać dowolną liczbę kuponów; mogą na nich być zawiadnicy nie wymienieni w *Pałukach*. Nadal czekamy na kandydatury zawodników z innych miast naszego regionu. Prosimy działaczy sportowych o zgłoszenia. Przypominamy pozostałym zgłoszonym kandydatów:

piłka nożna: **Jan Cichowicz**, **Radosław Stelmaszewski**, **Rafał Witucki**, **Andrzej Łisiecki** (*Pałuczanka*) **Piotr Walczewski**, **Rafał Kwiatkowski**, **Andrzej Burdziński**, **Andrzej Brzykcy**, **Jarosław Gaczkowski**, **Tomasz Substyk**, **Maciej Mazur** (LKS - Gąsawa).

judo: **Eliza Piechocka**, **Marlena Biskupska**, **Tomasz Małacha**. *Pałuczanka* sporty motorowodne: **Tadeusz Haręza** (AKZ Żnin).

szachy: **Katarzyna Ostrowska**, ŻDK

warcaby: **Iwona Oracz**, **Renata Kopterska**, ŻDK

wspinaczka - skałkowa: **Violetta Musielak**, **Maciej Kwieciński**, ŻKG

lekka atletyka: **Stanisław Goelik** (LZS Żnin), **Tomasz Woźniak** (Klub Biegacza przy OPP w Janowie), (gb)



## KINO

Kino Pałuczanie

- 7 I: *Poznywka*, USA, od 15 L 18<sup>00</sup>
- 8-10 I: *Wędrownka do domu*, b.o. dla dzieci, 15<sup>30</sup>, 15 tys.
- 8-10 I: *Na linii ognia*, USA, od 15 L 18<sup>00</sup>
- 13-14 I: *Candyman*, USA, od 15 L 18<sup>00</sup>



## OGŁOSZENIA

- Sprzedam dom jednorodzinny 7 pokoi i kuchnia, nie podpiwniczony, bez c.o., działka 3800 m<sup>2</sup>. Cena 220 mln. Żnin, ul. Łakowa 7. Wiadomość - Żnin, ul. Zamknięta 34, tel. 21-952
- Sprzedam gospodarstwo rolne 19 ha z budynkami przy drodze Żnin - Wągrowiec. Ryszard Chelminiak. Junczewo, 88-430 Janowice Wlkp.
- Sprzedam dom jednorodzinny na działce 750 m<sup>2</sup>. Żnin, ul. Szpitalna 25.
- Poszukuję pokoju na biuro w centrum miasta, tel. (152) 632-815 po godz. 18<sup>00</sup>.
- Sprzedam za 120 mln. działkę o powierzchni 900 m<sup>2</sup> z warsztatem (175 m<sup>2</sup>), z ciepłociągami, pomieszczeniami socjalnymi, betonowym placem 200 m<sup>2</sup>, zaczęta budowa garażu, częściowo ogrodzone. Żnin, tel. 20-640.
- P/Mot w Żninie ogłasza kurs prawa jazdy na kategorię A/B/C/DL. Żnin, tel. 20-620.
- P/Mot w Żninie sprzedaje sam. FSO - 5 mln. zł. zaporozca nr BGI/2716 - 5 mln. Żnin, tel. 20-620 od 7<sup>00</sup>-15<sup>00</sup>.
- Sprzedam przyczepkę samochodową, ładowność 300 kg. Żnin, tel. 21-422.
- Sprzedam FSO 1500 r. 1985. Żnin, tel. 201-12.
- Sprzedam peugeot 509, r. 88, poj. 1.4. Żnin, tel. 21-448.
- Sprzedam *rabania* na części. Roman Strzys. Młodocin 14, 88-190 Barcin.
- Sprzedam motocykl BSK 175. Żnin, tel. 21-434.
- Sprzedam *skodę favort*, r. 93, Chopiąż, Ks. tel. Jadowniki 4
- Sprzedam *zaporozca*. Żnin, tel. 21-182
- Sprzedam okazynie samochód *zok* - blaszak. Żnin, ul. Spadowa 10.
- Pani Iudwice Baczynskiej za troskliwą opiekę medyczną i bezgraniczne oddanie w czasie choroby mojej mamy sp. Eleonory Gmski, serdeczne podziękowania składa córka.
- Mam 24 lata, skończyłam hotelarstwo, znam dobrze j. angielski, piszę na maszynie, mam prawo jazdy i paszport, chodzę na kurs komputerowy. Szukam ciekawej pracy, tel. 24-765.
- Znalezione klucze na ul. Aliantów. Żnin, tel. 20-581.
- Sprzedam telewizor kolorowy *Neptun 515* w systemie Pal Secam, stan b. dobry. Żnin, tel. 225-85 po 16<sup>00</sup>.
- Sprzedam suknie ślubną. Żnin, tel. 22-614.
- Zatrudnię szwaczkę z grupą inwalidzką w charakterze krawcowej. Żnin, ul. Aliantów 1. Żnin, tel. 21-445.
- Sprzedam sukienkę do I komunii św. Żnin, tel. 20-096.

Potrzebni w karnawale  
prezenterzy i zespoły  
muzyczne.

Oferty - Disco Brześć, tel. 24-503

Państwu Tupikow za wzorowe zorganizowanie sylwestra, p. Rakowiczowi za szatowe prowadzenie zabawy oraz wszystkim, którzy przyczynili się do jej zorganizowania w Barze "Oleńka" w Bożejewicach serdeczne podziękowania składają uczestnicy.

8 I 94 r. w godzinach 9<sup>00</sup>-11<sup>00</sup> w Urzędzie Miejskim w Żninie przy ul. 700-lecia 39 pełnić będzie dyżur radny **Andrzej Turzyński** - Przewodniczący Komisji Socjalno - Bytowej

11 I 94 r. w godzinach 14<sup>00</sup>-16<sup>00</sup> w Urzędzie Miejskim w Żninie przy ul. 700-lecia 39 pełnić będzie dyżur radny **Henryk Tokarz** - Przewodniczący Komisji Prawa Porządku Publicznego i Ochrony Środowiska.

KUPON PLEBISCYTU  
NA NAJLEPSZEGO  
SPORTOWCA PAŁUK

PAŁUKI  
PISMO LOKALNE

miejsce	pkt
1.....	10
2.....	9
3.....	8
4.....	7
5.....	6
6.....	5
7.....	4
8.....	3
9.....	2
10.....	1

Imię i nazwisko głoszącego -----

Adres -----

Prosimy o czytelne wypełnianie kuponu, wycięcie dokładnie wg ramki i wysłanie w kopercie pod adres: Redakcja *Pałuk*, 88-400 Żnin, ul. Tysiąclecia 8/8, z dopiskiem "Plebiscyt".

## PACZKI Z HOLANDII I CO DALEJ?

Stało się już tradycją przekazywanie pieniędzy na zakup prezentów świątecznych dla ubogich mieszkańców Żnina przez zaprzyjaźnionych Holendrów z Ommen. Działająca tam od wielu lat fundacja *Ommen helpt Polen* przekazuje używaną odzież, która następnie rozdzielana jest przez pracowników Opieki Społecznej dla osób najbardziej potrzebujących, szpital regularnie otrzymuje drobny sprzęt medyczny i odżywkę dla niemowląt. Pomoc ta jest możliwa dzięki zaangażowaniu ludzi związanych z fundacją, którzy od lat przyjeżdżają do naszego miasta i mają tutaj swoich przyjaciół. Głównym motywem działalności charytatywnej Holendrów z Ommen jest głębokie poczucie solidarności z innymi ludźmi, pamięć o własnym niedostatku z lat po II wojnie światowej oraz świadomość, że mieli dużo szczęścia rodząc się w bogatym kraju. W długich rozmowach z Holendrami, tak z fundacji jak i z ludźmi w niej nie pracującymi to poczucie własnego szczęścia wynikające z faktu urodzenia się w bogatym kraju wyraźnie dominuje. Wynika z tego również poczucie działania na rzecz ludzkiej biedy, czy dyskryminowanych, poczucie zwykłej ludzkiej solidarności.

Od kilku lat w okresie przed Bożym Narodzeniem członkowie fundacji przekazują pieniądze na zakup prezentów świątecznych dla ubogich mieszkańców Żnina. Od kilku też lat paczki są przygotowywane przez pana **Krzysztofa Bachorę**, który dokonuje zakupu towarów i organizuje całą akcję. W tym roku w sprawnym jej przeprowadzeniu dopomógł również pan **Jan Jarmuż**, który oprócz własnej pracy udostępnił pomieszczenie swojej firmy na przygotowywanie paczek oraz panowie **Krzysztof Józwiak** i **Jacek Ludwiczak**, którym w tym miejscu chciałbym podziękować. Ustalenie listy osób, którym ta pomoc jest najbardziej potrzebna oraz rozdzielaniem paczek zajmują się panie z Opieki Społecznej. Nasza współpraca również w opinii holenderskich ofiarodawców układa się wzorowo.

Współpracując z ludźmi z fundacji od wielu lat obserwuję pewne zniecierpliwienie z ich strony sytuacją, jaka panuje w naszym kraju, a również i w naszej gminie. Z jednej strony, widząc niedostatek wielu mieszkańców Żnina, czują konieczność kontynuowania swojej akcji pomocy, z drugiej jednak strony widzą bogactwo sklepów i liczne zachodnie samochody na ulicach miasta świadczące o wroście stopy życiowej przynajmniej pewnej grupy mieszkańców. Zmienia się również zewnętrzne oblicze miasta i to w zgodnej opinii na korzyść. Przedświąteczne oświetlenie ulic spowodowało uwagę pana Tilla, że powoli również w Żninie dostrzeżono konieczność podkreślenia tego okresu, co korzystnie odbije się na handlu - zupełnie jak w Holandii.

Zniecierpliwienie, o którym piszę, dotyczy głównie idei dalszej działalności fundacji, jak i perspektywy współpracy gmin Ommen i Żnina. W hierarchii potrzeb społecznych lokujemy się daleko w tyle za mieszkańcami byłej Jugosławii, na rzecz których prowadzi się liczne zbiórki, tak pieniędzy jak i odzieży. Dominująca nędra w Bośni, głód i masowe mordy są wystarczająco wyrazistym impulsem wyzwalającym hojność Holendrów i jest to dla mnie zupełnie oczywiste. Coraz trudniej jest członkom fundacji zgromadzić środki na zakup towarów dla Żnina, czy opłacenie transportu. Stąd też tegoroczne

paczki są skromniejsze niż w latach ubiegłych.

Próby podjęcia współpracy między naszymi gminami jak dotąd nie wykraczają poza wizyty oficjalnych delegacji. Jak unaocznila to ostatnia wizyta burmistrza Ommen wraz z liczną delegacją radnych i pracowników gminy, przeszkody w nawiązaniu tej współpracy wynikają głównie z braku instytucji, które taką współpracę mogłyby prowadzić.

Myszę, że o nawiązaniu współpracy między dużymi zakładami pracy typu Spomasz czy Żefam nie ma co nawet wspominać, są to dwa różne światy. Holendrzy widzieli i widzą możliwość rozwoju sektora sportowo-rekreacyjnego na tym terenie. Walory turystyczne naszego regionu biją na głowę, jeśli chodzi o atrakcyjność, to co można zobaczyć w okolicach Ommen. Tam w usługach związanych z turystyką pracuje około 30% mieszkańców, u nas - wielokrotnie mniej. Turystyka i rekreacja rozumiana jest jako dział gospodarki, który może realnie wpłynąć na sytuację gospodarczą naszego regionu. Jest to jednak zajęcie dla profesjonalistów, a nawet najlepsze chęci i zaangażowanie działaczy PTTK nic tu nie zdziałają.

## NOWOROCZNY PREZENT LEWICY DLA NARODU

Nowa ekipa rządowa (dodajmy - lewicowa) poczyni sobie ostro. Może kieruje się sprawdzoną sportową dewizą, że najlepszy jest zawsze atak? Zanim partner się obudzi - jest już po wszystkim.

I oto od grudnia zalewa nas fala podwyżek. Ledwo społeczeństwo te prezenty mikołajkowo-gwiazdkowe w święta przetrawiło, a tu w Nowy Rok *Wiadomości telewizyjne* o 19<sup>30</sup>, jak grom z nieba informują o totalnych podwyżkach w 1994 r. Ma podrożeć dosłownie wszystko: energia 30%, gaz 40%, ciepła woda i c.o. 69%, trzykrotnie paliwo, abonament radiowo-telewizyjny, podatek drogowy, alkohol 32%, papierosy 22%, podatek od pieska. Rekord ma osiągnąć czynsz kwaterunkowy: 130%.

A gdzie tu wszystkie pochodne ceny artykułów spożywczych i przemysłowych? Głowa puchnie. Na wszystkie opłaty może nie starczyć pieniędzy, ale z czego wtedy żyć? Bowiem zapowiadane wcześniej z wielkim szumem podwyżki rent, emerytur, wynagrodzeń sfery budżetowej w kontekście podanych 1 I procentów praktycznie nic już dziś nie znaczą i strącały na wartości.

A jak miało być inaczej, pięknie... w oczach zwycięskiej koalicji lewicowej po jej zwycięstwie we wrześniowych wyborach. W programach i hasłach: tylko człowiek, wyraźna poprawa warunków socjalno-bytowych, otoczenie opieką rencistów i emerytów, otoczenie sfery budżetowej, program walki z bezrobociem, itd. Ludzie (także na Palukach) zawierzyli i zagłosowali. Dzisiaj wszędzie słyszy się: jeszcze gorzej jak przedtem. Wielu czuje się oszukany. Są też głosy: co chcieliście to macie. A dla przeciętnego obywatela miara polepszenia bytu jest to, ile może włożyć do garka.

I co dziwne: ci, którzy wygrali wrześniowe wybory i rządzą, mówią że kontynuują program gospodarczy poprzedniej ekipy (Suchockiej), program, który przecież tak krytykowali!!! Z drugiej strony może niebawem przyjdzie czas, gdy rzą-

Może należałoby stworzyć w magistracie wydział, zajmujący się rekreacją i turystyką, gdzie pracowałoby ludźmi mówiący w obcych językach i zawodowo przygotowani do prowadzenia takiej działalności? Pomoc w szkoleniu ich i zorganizowaniu takiego wydziału została zadeklarowana przez Burmistrza Ommen.

Myszę, że mieszkańcy i radni naszej gminy muszą odpowiedzieć sobie na pytanie: co dalej? Czy chcemy walczyć o wyższe zasiłki dla bezrobotnych - jak podsumował wynik wrześniowych wyborów Jan Pietrzak, czy o nowe miejsca pracy - co wydaje się trudniejsze, ale zapewniające lepszą przyszłość. Nowe miejsca pracy nie powstaną w najbliższym czasie w przeżywających trudności zakładach przemysłowych, będzie bardzo dobrze, gdy ilość tych miejsc pozostanie na niezmiennym poziomie. Mogą one powstać przy sensownym rozwijaniu rynku usług rekreacyjno-turystycznych.

W tej chwili mamy jeszcze możliwość skorzystania z bezcennej pomocy fachowców z Ommen, ale inicjatywa musi wyjść z naszej strony, a wszelkie ustalenia trzeba konsekwentnie realizować. W przeciwnym razie pomoc charytatywna może całkowicie zaniknąć, a Holendrzy w Ommen będą odwiedzali nasze miasto już tylko w ramach prywatnych wizyt, odwiedzając znajomych, a chyba byłoby szkoda?

**TOMASZ ŻWOŁENKIEWICZ**

dający będą musieli się z narodem z obietnic przeliczyć! Parlamentarzyści z naszego województwa - również.

Perspektywa 1994 r. w kontekście przedstawionych podwyżek nie napawa optymizmem. Raczej przyczynia się do zawału serca. Naród zna granice wyrzeczeń. Ale co za dużo to niezdrowo. Wrześniowe zwycięstwo lewicy uznysławia ludziom również fakt, że w walce o władzę nie ma sentymentów; prawie wszystkie chwytły się dozwolone - doświadczyła tego na własnej skórze rozbita prawica.

Miejmy świadomość tego, co obiecywano, a co jest realizowane.

**JÓZEF MAROSZ**

\*\*\*\*\*z archiwum i z pamięci\*\*\*\*\*

## GWARANCJA ZDROWIA

Właściwie era wufu rozpoczęła się w żnińskim liceum od czasu gdy przybył do niego Tadeusz Talarczyk. Wcześniej po prostu kopano się piłkę (o ile oczywiście woźny Rościszewski ją wydał), bywały turnieje szczytowiaka i ping-ponga itp.

Zaakceptować regularne zajęcia nie było łatwo, zwłaszcza, że pokolenia wojenne fizycznie nie prezentowały się najlepiej. Nie miał więc przeciwwskazań lekarz szkolny - dr Eugeniusz Niemczynow, aby wydawać zwolnienia. Bo to anemia lub reumatyzm... No i w ogóle...

Trochę zirytowany taką sytuacją Tadeusz Talarczyk podczas jednej z rad pedagogicznych nie wytrzymał i niby mimochodem, bez specjalnej intencji przy okazji wturcił:

- Oni muszą bardzo lubić pana, panie doktorze, że tak bez przerwy do pana chodzą!

- No to i co się dziwić panie profesorze? - odparł z dobrodusznym uśmiechem nasz miły szkolny eskułap. - Przecież wizyta u lekarza to gwarancja zdrowia. I nogi nie złamią i rękę nie wykręcą... - I z zadowoloną miną podkręcił zawieszystego wąsa.

**JANUSZ KSIĘSKI**