

# PAŁUKI



PISMO LOKALNE ROK II 24 LUTEGO 1992 CENA 2000 zł

## DRUKARNIA ŻNIN W ŻNINIE

właściciel - Jan Kopczyński  
88-400 Żnin, Poczta 6a  
☎ 20-084, 20-351, 20-352

### ZAPRASZAMY DO SKLEPU FIRMOWEGO!

#### ZESZYTY W FORMACIE A5:

k o l o r o w e	
80-kartkowe w linie	4500,-
80-kartkowe w kratkę	4500,-
60-kartkowe w linie	3500,-
60-kartkowe w kratkę	3500,-
32-kartkowe w linie	2200,-
32-kartkowe w kratkę	2200,-
16-kartkowe w linie	1200,-
16-kartkowe w kratkę	1200,-

#### ZESZYTY W FORMACIE A4 (w kratkę) k o l o r o w e

60-kartkowe	7000,-
100-kartkowe w oprawie	18000,-

RACHUNKI A5	10000,-
RACHUNKI A6	5000,-
BLOKI RYSUNKOWE A3	8000,-
BLOKI RYSUNKOWE A4	4000,-
BLOKI BIUROWE A4	5000,-
BLOKI LISTOWE A4	3200,-
KOPERTY BIAŁE	130,-
KOPERTY SZARE C6	150,-
KOPERTY SZARE C5	200,-
KOPERTY SZARE C4	300,-
BLOCZKI MAKULATUROWE	500,-
NOTESIKI, W KRATKĘ	600,-
PAPIER ŚNIADANIOWY	2500,-
BLOKI KP A6	3500,-
BLOKI KW A6	3500,-

Przy zakupie większej ilości towaru stosujemy dodatkową marżę.

### OFERUJEMY DRUK

PAPIERU PAKOWEGO Z NADRUKIEM  
1 kolor - 15.000 zł/ka  
2 kolory - 17.000 zł/kg



Wykonujemy wszelkiego rodzaju druki akcydensowe, zaproszenia, wzytówki, broszury i książki

**POCZTOWA 6 A**

## WIELKIE GRZANIE

Czytelnicy nasi śledzą zapewne dyskusję wokół ceny ciepła, jaka się od pewnego czasu w Żninie toczy. Jest to - trzeba powiedzieć - rzecz wyjątkowa w kraju. Wszędzie zakłady energetyczne mają ceny wysokie i cena zaproponowana przez ZEC mieści się w średniej wojewódzkiej. Nasza Rada Gminy uparła się jednak, by ustalić dużo niższy wzrost ceny, niż proponowany przez ZEC.

Co zrobić z ceną ciepła, która w kalkulacji kierownika zakładu powinna wynosić 7850 zł za ogrzanie 1m<sup>2</sup> miesięcznie - ogrzanie mieszkania o powierzchni 51m<sup>2</sup> kosztowałoby więc 400.000 miesięcznie.

Niech nikogo nie zwiedzie fakt, że płaci cały czas tylko 3600 złotych za metr. Budżet Państwa, który dotuje różnicę (4250 zł) - po pierwsze - czyni to za pieniądze wszystkich obywateli (także tych mieszkających na wsi, którym nikt jakoś ich węglowych pieców nie finansuje), a po drugie - robi to ostatni rok i potem - jest to już uchwalone - nie będzie dotował różnicy.

Tu czytelnik ze wsi powie: *racja! Czemu ci z miasta mają być dotowani, a ja znów pokrzywdzony?* A czytelnik z miasta powie: *Ja bym miał płacić 400.000 złotych za takie małe mieszkanie? Chyba poszaleli!*

Dlatego już dziś Zarząd Miasta chce wyusić obniżenie tych kosztów. Ma w tym swój wielki interes: obronę budżetu gminy. Przy cenach proponowanych przez ZEC dotacje do mieszkań, jakie miasto dopłaci ze swojej kasy mogą sięgnąć 1/10 wszystkich wpływów!

Zboczę na chwilę z tematu. Gdy do ceny przeciętnego czynszu doda się cenę ogrzewania (bez dotacji) cenę gazu i prądu (bez dotacji) i jednej bułki z masłem do jedzenia dziennie - może się okazać, że wyjdzie nam suma wyższa, niż średnia płaca krajowa. Więc co? Życie się nie opłaca? Nie jesteśmy w stanie zarobić na siebie jako naród? Dojdziemy do wniosku, że państwo nam się nie opłaca!

Po przekalkulowaniu kosztów i wpływów przy cenie zaproponowanej przez Radę ZEC stwierdził groźbę 8-miliardowego deficytu w skali roku.

Wyjścia są dwa: albo można zmniejszyć te koszty, albo nie. Jeśli nie - istnieje groźba odłączania się domków jednorodzinnych (do dziś nie wiadomo, kto w tym roku pokryje różnicę między ceną urzędową, a faktyczną), zakłady pracy mogą ograniczać pobór mocy, a nawet przestawiać się na własne kotły, nie mówiąc już o tym, że z powodu wysokiej ceny ciepła mogą bankrutować.

Gdzie szukać rezerwy? 60% kosztów (80% - przy cenie Rady) to węgiel, energia elektry-

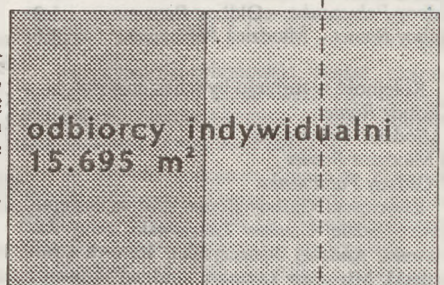
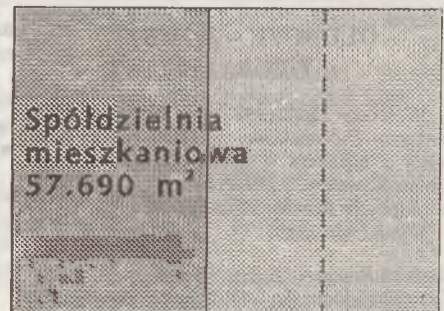
czna i transport. A przypominam, że - zgodnie z wystrajkowanymi postulatami górników - wiosną rząd uwalnia cenę węgla spod kontroli.

W tej chwili i kierownictwo zakładu, i Rada Nadzorcza i Zarząd Miasta - wszyscy pracują nad tym, aby coś z tym fantem zrobić. Nie wiem tylko, czy się da. To jest problem ogólnopolski. Problem kraju, w którym wzrost zużycia węgla był zawsze z dumą odnotowywany. Co gorsze? 8-miliardowy deficyt i krach zakładu, który w momencie przejęcia był najlepszym przedsiębiorstwem w WPEC-u? Zwiększone dotacje z budżetu gminy?

DOMINIK KSIĘSKI

cena ZEC-u  
cena Rady Miejskiej  
granica dotacji

3600,- 5750,- 7850,-



Do dziś nie wiadomo kto dotował będzie odbiorców indywidualnych, ale najprawdopodobniej budżet gminy. Przy zatwierdzonych przez Radę cenach dotacja dla mieszkań komunalnych wyniesie 0,5 mld, dla odbiorców indywidualnych - 1,4 mld, dotacja do Spółdzielni Mieszkaniowej (Skarb Państwa) - 2,2 mld.

## APEL O WSPARCIE FINANSOWE działalności Klubu Sportowego *Pałuczanka* w Żninie

Klub Sportowy *Pałuczanka* powstał w 1923 r., obejmując zorganizowaną formą wcześniejsze poczynania sportowe wśród młodzieży, sięgające swą tradycją do okresu sprzed powstania II Rzeczypospolitej. Zalicza się do najstarszych organizacji sportowych na terenie Pałuk. Na przestrzeni niespełna 70 lat zrzeszał liczną młodzież, rozwijając wśród niej kulturę fizyczną i hartował ducha, przygotowując młode pokolenia do przyszłych niełatwych zadań.

Od zarania swego istnienia podstawowym celem nadrzędnym, w stosunku do osiągnięcia wyników sportowych, była praca wychowawcza kształtująca prawość charakteru, umiejętność walki w szlachetnej rywalizacji – cech tak przydatnych w życiu społecznym.

W okresie swej długiej historii klub sportowy *Pałuczanka* prowadzi nieprzerwaną działalność (za wyjątkiem okresu okupacji) w wielu dyscyplinach sportowych, w których uczestniczyły tysiące młodych mieszkańców Żnina i okolicy.

Taka działalność klubu stawia go na równorzędny miejscu wśród zasłużonych organizacji społecznych i politycznych, stanowiących o ciągłości tradycji, rodzącej się u progu odrodzonej Rzeczypospolitej. Uznając niejako prymat tego zasłużonego klubu wśród istniejących obecnie organizacji sportowych, w dowód szacunku i uznania dla licznych zastępów działaczy i sportowców, których nie ma już wśród nas, a którzy z pełnym poświęceniem podejmowali pracę społeczną, obecny zarząd zwraca się z gorącym apelem o udzielenie pomocy finansowej dla zapewnienia jego dalszej egzystencji.

W ostatnich dziesięcioleciach zasadnicze wsparcie materialne klub otrzymywał z zakładów pracy, spółdzielczości i instytucji, które wobec przemian gospodarczych zmuszone zostały do zaniechania lub znacznego ograniczenia swoich świadczeń.

W nowych warunkach pragniemy wrócić do tradycji okresu międzywojennego i pierwszych lat powojennych, kiedy utrzymanie klubu oparte było na pomocy Rady Miejskiej i sponsorów indywidualnych. Aby nie dopuścić do zawieszenia działalności sportowej, uczynimy zbiorowy wysiłek, wspierając finansowo działalność klubu, zrzeszającego obecnie ponad 200 młodych ludzi w sekcjach piłki nożnej i judo.

Pamiętajmy, że sport pomaga wychowywać, kształtować pozytywne cechy młodzieży i przede wszystkim chronić ją od współczesnych zagrożeń: alkoholizmu, narkomanii, beznadziejności, zniechęcenia i innych zjawisk patologicznych. Kibicom i miłośnikom sportu stwarza wiele okazji do przeżywania emocji i wrażeń sportowych.

**Apel nasz kierujemy do mieszkańców Żnina, instytucji i zakładów pracy, a głównie do czynników samorządowych – Rady Miejskiej i Zarządu Miasta.**

Nasze konto: Bank Gdański Oddział Żnin Nr 300878-1821-132

Zarząd Klubu Sportowego *Pałuczanka* w Żninie

### OLDBOYE – ROMET WYGRALI

W środę 12.02.1992 r. w Miejskiej Hali Sportowo-Widowskiej odbył się turniej piłki nożnej z udziałem 4 drużyn: młodzieżowego *Rometu* Kowalewo i *Pałuczanki* Żnin oraz drużyn oldboyów *Rometu* i *Pałuczanki*.

Wyniki spotkań:

Młodzież <i>Romet</i> – Oldboy <i>Romet</i>	0:3
Młodzież <i>Pałuczanka</i> – Oldboy <i>Pałuczanka</i>	8:0
Młodzież <i>Pałuczanka</i> – Młodzież <i>Romet</i>	0:0
Oldboy <i>Pałuczanka</i> – Oldboy <i>Romet</i>	1:2
Oldboy <i>Romet</i> – Młodzież <i>Pałuczanka</i>	1:0

Kolejność w turnieju była następująca:

I Oldboy *Romet*

II Młodzież *Pałuczanka*

III Młodzież *Romet*

IV Oldboy *Pałuczanka*

Zwycięski Oldboy *Romet* grał w następującym składzie: Czesław Zakrzewski, Jerzy Zakrzewski, Andrzej Baszczyński, Henryk Cholewiński, Mirosław Lidman, Andrzej Boruch i Józef Kozdęba.

Młodzież *Pałuczanki*: Zenon Polaszewski, Jacek Konieczka, Andrzej Nowak, Andrzej Tubisz, Tomasz Kowalik, Karol Chareński, Jan Cichowicz, Piotr Przywara.

Młodzież *Romet*: Grzegorz Kurek, Wittek Strurzyński, Wojciech Bartz, Sławomir Trzci-

ński, Włodzimierz Małachowski, Janusz Kuśnierek i Zbigniew Widziński.

Oldboy *Pałuczanka*: Henryk Tokarz, Bogdan Wabich, Henryk Hałasa, Ryszard Gulczyński, Władysław Plechocki, Zenon Kasproviak, Janusz Nowak i Marek Meller.

Rewanżowy turniej odbędzie się w Miejskiej Hali Sportowo-Widowskiej w Żninie przy ul. Fabrycznej 1 w dniu 26.02.1992 r., tj. środa, o godz. 14<sup>30</sup>. **Zapraszamy!**

### NA SZACHOWNICACH

Szachiści klasy A rozegrali już sześć rund rozgrywek o mistrzowskie punkty. Nasze drużyny z regionu osiągnęły wyniki:

<i>Chemik II</i> Bydgoszcz – <i>Sparta</i> Janowiec	5:1
<i>LZS ŻDK I</i> Żnin – <i>Zremb-MGOK</i> Solec	2:4

W spotkaniu zaległym:

<i>MKS MDK I Hetman</i> Bydgoszcz – <i>LZS ŻDK I</i> Żnin	3,5:2,5
---	---------

W tabeli klasy A *LZS ŻDK I* Żnin zajmuje 10 pozycję z 11,5 pkt., natomiast *Sparta* Janowiec zajmuje ostatnią 12 pozycję z 6,0 pkt. Do rozegrania pozostał jeszcze zaległy mecz *LZS ŻDK Żnin* – *Wieża* Wąwelon.

Szachiści klasy B rozegrali IV rundę. Oto wyniki:

<i>Gopło II</i> Kruszwica – <i>LZS ŻDK II</i> Żnin	5:0
w.0	
<i>Dąb</i> Barcin – <i>Mysliwiec</i> Gostycyn	4:4

W tabeli klasy B *Dąb* Barcin jest na 8 miejscu z dorobkiem 11,0 pkt., *LZS ŻDK II* Żnin zajmuje ostatnią 10 pozycję z 8,5 pkt.

W następnych spotkaniach w VII rundzie *LZS ŻDK I* Żnin wyjeżdża do *Gopła* Kruszwica I Żnin, natomiast *Sparta Janowiec* podejmuje u siebie *Zjednoczonych I* Trzemeszno i ma szansę wygrać to spotkanie.

W klasie B *LZS ŻDK I* Żnin podejmuje u siebie *Dąb* Barcin.

### TOWARZYSKIE GALOPY PIŁKARZY

Piłkarze *Pałuczanki* rozgrywają towarzyskie spotkania pilnie przygotowując się do wiosennej rundy spotkań:

#### *Pałuczanka* – *Gwiazda*

Ze względu na trudne warunki atmosferyczne (boczną płytą nie nadawała się do gry) spotkanie rozegrano na boisku Szkoły Podstawowej nr 2 w Żninie. Grano 2 razy po 30 minut. Dla *Pałuczanki* Żnin był to pierwszy towarzyski mecz, zaś dla *Gwiazdy* Bydgoszcz – drugi. Po ciekawym momentami widowisku mecz zakończył się remisem 2:2. Pierwszą bramkę w nowym sezonie dla *Pałuczanki*, z rzutu karnego, zdobył Jacek Konieczka, drugą po solowym rajdzie zdobył najlepszy strzelec *Pałuczanki* Andrzej Lisiecki. Trener Adam Białożyński korzystał z wszystkich zawodników. Już na początku sezonu dobrą formę wykazują: Andrzej Lisiecki, Jacek Konieczka, Karol Chareński i rezerwowy bramkarz Remigiusz Pakulski.

#### *Pałuczanka* – *BKS* Bydgoszcz

Drugie kontrolne spotkanie rozegrali piłkarze *Pałuczanki* na boisku bocznym, w bardzo trudnych warunkach, z czołowym zespołem ligi wojewódzkiej *BKS* Bydgoszcz. Wygrali goście 3:2. Bramki dla *Pałuczanki* zdobył Krzysztof Plekarski.

### ZE SPORTU SZKOLNEGO

Szkoła Podstawowa nr 3 z Barcinia – trzecia.

W XI finałowym turnieju "Pluszowego misia", jaki odbył się w Bydgoszczy w hali Astorii, rozegrano ogółem 22 konkurencje. I miejsce zajęła Szkoła Podstawowa nr 60 z Bydgoszczy, która zgromadziła łącznie 119 pkt., II miejsce zajęła SP nr 32 z Bydgoszczy – 92 pkt., a trzecie SP nr 3 z Barcinia 58 pkt. Uczniom z Barcinia oraz nauczycielom, którzy zajmowali się przygotowaniem sukcesu, które pozwoliło im na występ wśród elity kilkudziesięciu szkół podstawowych starujących w zawodach. Szkoła Podstawowa nr 3 z Barcinia zakwalifikowała się do finału wojewódzkiego po dogrywce z uczniami mogileńskiej "jedynki".

rubrykę redaguje  
GRZEGORZ BERDYSZ

● 20 II o godz. 17<sup>00</sup> w Galerii *Campari* otwarta została wystawa pt. "Tadeusz Hańcza i Jego pasje". Na wystawie, która potrwa do końca lutego można oglądać 2 łódzie ślizgowe, puchary, medale oraz wycinki z prasy obrazujące karierę sportowca. (aga)

● 21 II odbyły się w ŻDK eliminacje rejonowego konkursu recytatorskiego, których uczestnikami byli uczniowie szkół średnich ze Żnina i Gąsawy. W chwili oddawania numeru do druku nie były jeszcze znane wyniki. (aga)

**PAŁUKI PISMO LOKALNE.** Wydawca: Dominik Księski. Redaguje zespół: Eugeniusz Dobaczewski, Marian Kawka, Aleksander Kmiećkowiak, Dominik Księski. Redakcja techniczna, adiustacja i korekta: zespół. Zastrzegamy sobie prawo skracania nadesłanych tekstów. Adres do korespondencji: 88-400 Żnin, Tysiąclecia 8/8, tel. 209-28. Skład komputerowy: **WUKN** Druk: Kubik & Krause, Bydgoszcz. Punkt przyjmowania reklam i ogłoszeń – Żnin, Kościuszki 1, kantor wymiany walut. Redakcja nie odpowiada za treść reklam i ogłoszeń.

## ROLNIK KUPUJE

### 19.02.92. Nawozy mineralne i węgiel (w tysiącach zł za tonę)

	GS Żnin
saletra amonowa	1.500
mocznik	1.800
sól potasowa granulowana	1.575
superfosfat granulowany	1.066
polifoska	2.700
kizeryt	1.100
węgiel orzech, kostka	828
węgiel brunatny	283
miał węglowy	454
koks	1.215

### 19.02.92. Pasze

(w tysiącach zł za sto kg)

	GS Żnin	PZZ Żnin
T	130	132
L	166,5	145
DK	230	-
Provit T	350	-
Provit LP	420	-
PW	170	-
otręby pszenne	-	65
otręby żytnie	-	45

## ROLNIK SPRZEDAJE

### 19.02.92. Świnie

	GS Żnin i ZM-J
kl. I (95 - 125 kg)	11.700
kl. II (od 126 kg)	10.300
maciory	6.800

### 19.02.92. Krowy

klasa I	6.200
klasa II	5.300
klasa III	3.800

### 19.02.92. Młode bydło opasowe

klasa extra - buhaje	7.300
klasa extra - jałówki	7.300
kl. I	6.500
kl. II	5.100

### 19.02.92. Zboże

(w tysiącach zł za tonę)

	PZZ Żnin
pszenica dla rezerw państwowych	max 900
jęczmień (Rogowo)	600
Zapłata za zboże w ciągu dwóch tygodni.	(mk)

## KINO

- 27 II, 17<sup>00</sup> *Rocketer* - USA, od 15 lat  
 28 II, 18<sup>00</sup> *Rocketer* - USA, od 15 lat  
 29 II, 18<sup>00</sup> *Rocketer* - USA, od 15 lat  
 1-3 III, 18<sup>00</sup> *Szalona Małolata* - USA, od 15 l.  
 5 III, 17<sup>00</sup> *VIP* - polski, od 15 lat  
 6-7 III, 18<sup>00</sup> *VIP* polski, od 15 lat  
 8-10 III, 18<sup>00</sup> *Zabić księża* - franc, od 15 lat  
 12 III, 17<sup>00</sup> *Biały Kiel* - USA, od 15 lat  
 13 III, 18<sup>00</sup> *Biały Kiel* - USA, od 15 lat

Wyświetlanie poranków zawieszono.

W czwartki o godzinie 19<sup>00</sup> odbywają się projekcje DKF-u. Wszystkie zakupione bilety (nie wyrzucać!) biorą udział w comiesięcznym losowaniu nagród rzeczowych. (am)

## KURSY WALUT

### 17.02.92. NBP

	kupno	sprzedaż
dolar	11.415	11.881
marka	7.044	7.332

## Z PRAC ZARZĄDU MIASTA

Kolejny raz wracam do tematu rozbudowy centrali i sieci telefonicznej. 18 lutego br. podpisano wreszcie umowę z wykonawcą sieci telefonicznej, tj. firmą "TELEK" z Bydgoszczy, która przewiduje, że całe zadanie zostanie zrealizowane w ciągu 4 miesięcy. Oznacza to niestety opóźnienie o 2 miesiące do wcześniej zapowiadanych terminów. Montaż centrali telefonicznej rozpocznie się w marcu, dotychczas dostarczone zostały już wszystkie elementy i podzespoły. Pierwsze włączenia telefonów winny nastąpić w końcu kwietnia. Natomiast nie jest prawdą, jakoby miała być wprowadzona dopłata dla osób, które dotychczas wpłaciły całą kwotę, za to aktualna jest możliwość wpłaty na raty na warunkach podanych w 20 numerze *Pałuk*.

## PRZYSZLI NA ŚWIAT

- 2 II: Natalia Maria Pijarowska (Knieja);  
 4 II: Patrycja Maria Piwecka (Kaczkówko);  
 5 II: Mateusz Światała (Żnin), Sebastian Zenon Szyszka (Tuchola), Damian Jan Welzandt (Janowiec Wlkp.);  
 6 II: Marcin Adam Duch (Murczyn), Tomasz Grzegorz Czub (Złotniki), Jędrzej Wojciech Frankowski (Janowiec Wlkp.);  
 7 II: Joanna Małgorzata Kaczor (Słaboszewko), Adrian Adam Imbierowski (Brzyskorzyszewko), Natalia Maria Krajewska (Gościeszyn), Marlena Anna Podgórska (Niedźwiady);  
 8 II: Weronika Kulińska (Paryż);  
 9 II: Agnieszka Woźniak (Janowiec Wlkp.), Aleksandra Boruszewska (Gaśawa);  
 10 II: Daria Teresa Bładziak (Janowiec Wlkp.), Hubert Woźniak (Rogowo), Jakub Włodarczyk (Żnin);  
 11 II: Bartosz Pietras (Żnin), Mateusz Janasiński (Cerekwica);  
 12 II: Rafał Piotr Lach (Nowawies Pał.), Monika Magdalena Spychała (Janowiec Wlkp.), Dawid Adamczyk (Żnin);  
 13 II: Katarzyna Maćkowska (Żnin), Joanna Mirosława Żychlińska (Żnin), Marcin Stanisław Kraczek (Słabomierz), Katarzyna Szturomska (Gniezno);  
 14 II: Mikołaj Ryszard Łochowicz (Żnin), Filip Dobosz (Zarczyn), Tomasz Kruszelnicki (Wiktorowo), Sylwia Maria Manuszewska (Sarbinowo II);  
 15 II: Patryk Knap (Chomiąża Szlachecka), Mateusz Michał Skibicki (Żnin), Eryk Strzeżyński (Rogowo);  
 16 II: Kinga Twardysko (Górki Dąbskie);

## ZMARLI

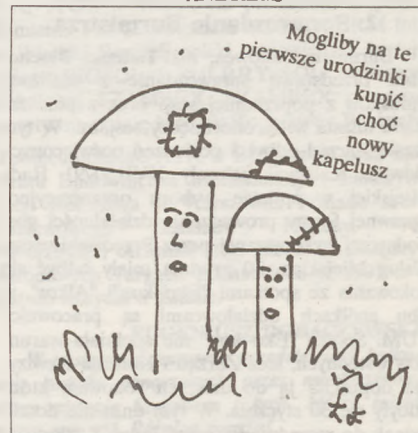
- Wiktor Wojciechowski, lat 78 (Żnin) 3 II;  
 Jan Wierzelewski, lat 73 (Żnin) 3 II;  
 Bernard Ratajczak, lat 59 (Janowiec Wlkp.) 3 II;  
 Aniela Różańska, lat 83 (Murczyn) 4 II;  
 Henryk Hoffmann, lat 61 (Brzyskorzyszewko) 7 II;  
 Tadeusz Gólc, lat 52 (Żnin) 8 II;  
 Jerzy Światała, lat 52 (Żnin) 8 II;  
 Bolesław Gawroński, lat 61 (Żnin) 9 II;  
 Kazimiera Woźniak, lat 86 (Dochanowo) 11 II;  
 Józef Senderkiewicz, lat 72 (Podobowice) 11 II;  
 Florian Bursztyński, lat 65 (Żnin) 12 II;  
 Teresa Duszyńska, lat 51 (Sarbinowo II) 16 II;  
 Kazimiera Bogdańska, lat 86 (Żnin) 17 II;

Podana do druku Teresa Dytman

Rozstrzygnięto przetarg na wykonanie odcinka tłocznego kolektora B. Spośród ośmiu chętnych, firma pana Leszka Wcislika ze Żnina przedłożyła najkorzystniejszą ofertę pod względem ceny i ona otrzymała zlecenie. Dla uzupełnienia informacji podam, że jest to około 650 mb podwójnego rurociągu z rur PCV o średnicy 225 mm. Zmieniono też projektowaną trasę ułożenia - zamiast w ulicy Spokojnej, rurociąg pójdzie wzdłuż Gaśawki, a następnie wzdłuż ulicy Dworcowej, do szkoły nr 4.

Na 6 marca br. zwołana zostanie kolejna sesja Rady Miejskiej. Ma ona ustalić m.in. czynsze za wynajem lokali sklepowych, będących własnością miasta oraz opłaty od środków transportu.

ANDRZEJ KRZYŻANIAK



● 7 lutego otwarto w galerii "Campari" wystawę fotografii Jerzego Kosińskiego, lekarza ze Strzelna. Autor zaprezentował różnorodne zdjęcia: pejzaże, portrety i fotografie architektury. (dk)

● 11 lutego Sąd Wojewódzki w Bydgoszczy wpisał do rejestru stowarzyszeń Klub Górski w Żninie. (ed)

● 12 lutego w Miejsko-Gminnym Ośrodku Kultury w Kcyni została otwarta ekspozycja prasy, literatury i innych pamiątek po stanie wojennym ze zbiorów Dariusza Króla i Jerzego Buczkowskiego. (kr)

● W ubiegłym tygodniu nastąpił odbiór techniczny zlewni nieczystości płynnych przy oczyszczalni ścieków, w związku z czym nieczystości płynne nie będą już wywożone do Wąrzynek. (ed)

● Jacek Joachimowski został ukarany przez kolegium do spraw wykroczeń grzywną 800.000 zł. Skierował sprawę do sądu, odmówił jakichkolwiek komentarzy dla prasy. (mj)

● Tydzień gościła w Żninie na zaproszenie Młodzieżowego Domu Kultury grupa młodzieży z Grenoble. Byli to członkowie trzech grup teatralnych (licealnych i studenckiej), którzy wspólnie z teatrem im. Alberta Tison przygotowali spektakl pokazany najpierw w Wągrowcu, a następnie w Żninie. (mj)

● Tylko kilkadziesiąt biletów sprzedano na koncert Haliny Frąckowiak, jaki dała w Żninie 15 lutego. Widownię dopchnano osobami, którym w ostatnim dniu przed koncertem przesłano zaproszenia. (mj)

● W 17 numerze pisma NZS "Aut" w Gozrowie Wlkp ukazał się przedruk pierwszej części tekstu Renaty Gadzińskiej "Z pamiętnika bezrobotnego nauczyciela" drukowanego w zeszłym roku w *Pałukach*. (dk)

# XX SESJA RADY MIEJSKIEJ W JANOWCU

W dniu 12 lutego 1992 r. w auli Zespołu Szkół Rolniczych odbyła się XX Sesja Rady Miejskiej w Janowcu Wielkopolskim (obecnych 19 na 20 radnych).

## 1.

Przewodniczący Rady Miejskiej **Bogusław Matuszewski** dokonał otwarcia sesji i przedstawił proponowany porządek obrad. Przewodniczący Komisji Rewizyjnej **Wacław Cholewiński** zaproponował wprowadzenie do punktu 5 odczytania sprawozdania Komisji Rewizyjnej z kontroli Przedsiębiorstwa Usług Miejskich, jaka została przeprowadzana dla zbadania wykorzystania dotacji. Proponowany porządek obrad wraz z poprawką przyjęto jednogłośnie.

## 2. Sprawozdanie Burmistrza

Burmistrz Janowca, inż. **Tadeusz Blochowiak** przedstawił sprawozdanie z realizacji wniosków z poprzedniej sesji oraz z prac zarządu miasta w okresie między sesjami. W tym czasie Zarząd odbył 5 posiedzeń poświęconych głównie realizacji uchwały XVII/91/91 Rady Miejskiej w sprawie wyboru organizacyjno-prawnej formy prowadzenia działalności gospodarczej wykonywanej przez Przedsiębiorstwo Usług Miejskich. 30 grudnia miały odbyć się rokowania ze spółkami "Eko-kon" i "Alkor", w obu spółkach udziałowcami są pracownicy PUM. Spółka "Eko-kon" nie spełniała warunków wstępnych, lecz Zarząd i Komisja Rewizyjna dopuściła ją do dalszych rokowań, które odbyły się 30 stycznia. W tym dniu nie doszło jednak do rozmów, ponieważ jeden z członków Zarządu postawił wniosek o wyjaśnienie sprawy p. Chojnowskiego. Po zgłoszeniu tego wniosku członkowie Zarządu i Komisji Rewizyjnej doszli do wniosku, że żadna z tych spółek nie zabezpieczy właściwego działania PUM. W związku z tym Zarząd postawił wniosek o zmianę uchwały XVII/91/91 i powołanie jednoosobowej spółki skarbu gminy, utworzonej na bazie tego przedsiębiorstwa. Burmistrz poinformował również w związku z rozpoczęciem likwidacji PUM o odwołaniu z dniem 1.01.1992 r. ze stanowiska dyrektora PUM mgr inż. **Antoniego Przedborskiego**.

Ponadto Zarząd zdecydował przyjąć projekt oczyszczalni ścieków opracowany przez Biuro Projektów Budownictwa Komunalnego w Bydgoszczy, dokonał oceny opracowań urbanistycznych i przyznał główną nagrodę **Dariuszowi Sawickiemu** (na nagrody zarząd przeznaczył 5 mln zł, a komitet obchodów 700-lecia nadania praw miejskich - 1 mln zł).

Burmistrz poinformował o zakupie 1 t węgla na ogrzewanie domu przy ul. Bielawskiej.

Zarząd wnioskuję o nieuwzględnianie wniosków o umorzenie płatności podatków.

## 3. Interpelacje

Nie składano.

## 4. Uchwały

W programie obrad przewidziane było ustalenie stawek, poboru i zwolnień w podatkach od nieruchomości oraz ustalenie cen ciepłej wody i ogrzewania.

Skarbnik Gminy p. **Halina Kwas** zreferowała zasady ustalania podatków od nieruchomości i przedstawiła wniosek Zarządu, aby podnieść stawki o 20% w stosunku do ubiegłorocznych.

W długiej i żarliwej dyskusji głos zabrali radni: **B. Matuszewski**, **J. Szociński**, **L. Rutkowski**, **B. Świącicki**, **A. Szweda**, **H. Kurzawski**, **K. Szczublewski** oraz przewodniczący Komite-

tu Osiedlowego Cz. **Czuliński**. Przegłoszono najpierw zwolnienia od podatków. Zdecydowano większością głosów (16 za) zwolnić od podatku Ośrodek Zdrowia. Pozostałe wnioski - Telekomunikacji (19 przeciw), Poczty (19 przeciw), GS-u (11 przeciw), Policji (18 przeciw) zostały odrzucone.

Następnie podjęto uchwałę o utrzymaniu podatków na poziomie ubiegłorocznym (14 za).

Na poziomie ubiegłorocznym utrzymano również opłatę targową (15 za) i podatek od psów (12 za). Opłaty administracyjne przyjęto w wersji proponowanej przez zarząd:

- sporządzenie testamentu: 300 tys. zł (18 za);
- protokół, uznanie świadka: 50 tys. zł (14 za); [w tym dla ZUS 30 tys. zł (17)];
- poświadczenie podpisu: 50 tys. zł (16 za);
- Ustalono cenę 1 q żyta dla potrzeb obliczania podatku rolnego na 45 tys. zł (17 za).
- 12 głosami odrzucono zwolnienie od podatku gruntów, na których zaprzestano upraw.

Po przedstawieniu tematu przez zastępcę burmistrza inż. **Romana Drgasa** i krótkiej dyskusji przyjęto podział odbiorców wody na dwie grupy i zatwierdzono następujące ceny:

- gospodarstwa domowe: 3.000 zł/m<sup>3</sup>
- zakłady przemysłowe: 6.000 zł/m<sup>3</sup>
- pozostali odbiorcy: 3.000 zł/m<sup>3</sup>

Opłaty za ścieki odprowadzane do urządzeń komunalnych przyjęto w tej samej wysokości co za wodę i wg tego samego podziału.

Trzynastoma głosami za przyjęto ceny energii cieplnej:

- mieszkania 16.300 zł/m<sup>2</sup>
- użytkowe 24.480 zł/m<sup>2</sup>
- ciepła woda mieszkania 2.700 zł/m<sup>2</sup>
- ciepła woda użytkowe 4.050 zł/m<sup>2</sup>
- 1. MWh zamówiona 37.328,083 zł
- 1. GJ 89.644 zł

## 5. PUM

Następnie rozpatrzono, przedstawiony przez Zarząd i Komisję Rewizyjną wniosek zmiany uchwały Rady Miejskiej o przekształceniu formy własności Przedsiębiorstwa Usług Miejskich w jednoosobową spółkę skarbu gminy. Sprawa ta rozpatrywana była przy drzwiach zamkniętych.

Rada odrzuciła wniosek Zarządu, następne rokowania odbędą się na nadzwyczajnej sesji i o wyborze oferty zadecyduje cała rada.

## 6. Wolne głosy

Przewodniczący Rady Ochrony Środowiska **Jerzy Szociński** przedstawił szereg wniosków i postulatów:

- wdrożenie systemu ekologicznego ogrzewania w bloku przy ul. 3 Maja.
- sprawa nielegalnych zrzućców ścieków.

Wystąpienie radnego **J. Szocińskiego** było tak obszerne, że samo w sobie nadaje się na odrębny artykuł.

Na tym sesję zakończono.

**EUGENIUSZ DOBACZEWSKI**

*Decyzje Rady odnośnie utrzymania podatków na poziomie ubiegłorocznym mogą budzić pewne kontrowersje. Z jednej strony widać dbałość radnych o interes wyborców i dążenie do oszczędnego gospodarowania budżetem gminy, z drugiej strony powstaje pytanie, czy budżet przy zmniejszonych subwencjach będzie w stanie zabezpieczyć realizację obowiązków nałożonych na gminę*

**EUGENIUSZ DOBACZEWSKI**

## PODATKI UCHWALONE NA XVIII SESJI RADY GMINY W ROGOWIE

dnia 12 lutego 1992 r.

Cena żyta do naliczenia podatku rolnego - 45 tys. zł. za 1 kwintal.

Podatki i opłaty lokalne:

Podatek od nieruchomości:

- budynki mieszkalne. . . . . 500 zł/m<sup>2</sup>
- budynki przeznaczone na działalność gospodarczą. . . . . 15.000 tys. zł/m<sup>2</sup>
- pozostałe budynki. . . . . 4.000 tys. zł/m<sup>2</sup>
- emeryci i renciści. . . . . 1.500 zł/m<sup>2</sup>
- od budowl i ich wartości. . . . . 2%
- od 1 m<sup>2</sup> powierzchni gruntów związanych z prowadzeniem działalności gospodarczej z wyjątkiem związanych z budynkami mieszkalnymi. . . . . 600 zł/m<sup>2</sup>
- pozostałych gruntów do 1.000 m<sup>2</sup>. . . . . 40 zł/m<sup>2</sup>
- powyżej 1.000 m<sup>2</sup>. . . . . 20 zł/m<sup>2</sup>

Podatek od posiadania psów:

- od pierwszego psa. . . . . 40.000 tys. zł
- od każdego następnego. . . . . 60.000 tys. zł

Stawki opłaty administracyjnej:

- od sporządzenia testamentu 80.000 tys. zł
- od przeprowadzenia wizji lokalnej na wniosek obywatela. . . . . 100.000 tys. zł
- za wyrejestrowanie działalności gospodarczej. . . . . 20.000 tys. zł
- za wykonanie odpisu dokumentu 15.000 tys. zł
- za stwierdzenie zgodności odpisu z oryginałem. . . . . 10.000 tys. zł
- od innych czynności administracyjnych, które nie są objęte przepisami o opłacie skarbowej. . . . . 20.000 tys. zł

Opłata targowa:

- przy sprzedaży artykułów masowych, wieńców i kwiatów doniczkowych 50.000 tys. zł
- przy sprzedaży z samochodów ciężarowych, przyczepy. . . . . 30.000 tys. zł
- przy sprzedaży z samochodów osobowych, przyczep i straganów. . . . . 15.000 tys. zł
- inna drobna sprzedaż. . . . . 5.000 tys. zł

Opłaty za przyjmowanie nieczystości stałych na wysypisku śmieci w Rogowie:

- od samochodów ciężarowych powyżej 3,5 tony. . . . . 7.000 tys. zł
- od samochodów "Żuk", wozu konnego, dwukołówki. . . . . 2.000 tys. zł
- od przyczepy ciągnikowej. . . . . 5.000 tys. zł
- od przyczepki samochodowej. . . . . 1.000 zł
- od innych drobnych dostaw. . . . . 500 zł

## PODATKI UCHWALONE NA XVIII SESJI RADY GMINY W GAŚAWIE

dnia 6 lutego 1992 r.

Cena żyta do naliczania podatku rolnego - 45 tys. zł za 1 kwintal.

Podatek od nieruchomości:

- od budynków mieszkalnych lub ich części od 1 m<sup>2</sup> pow. użytkowej. . . . . 500 zł
- od budynków lub ich części związanych z prowadzeniem działalności gospodarczej innej niż rolnicza lub leśna oraz części budynków mieszkalnych zajętych na prowadzenie działalności gospodarczej od 1 m<sup>2</sup> pow. użytkowej:
  - a) ośrodki wczasowe. . . . . 25.000 tys. zł
  - b) pozostałe budynki lub ich części 15.000 tys. zł
  - c) garaże, wiaty jednostki gospodarki uspołecznionej. . . . . 7.000 tys. zł
  - od pozostałych budynków lub ich części od 1 m<sup>2</sup> pow. użytkowej:
    - a) budynki letniskowe osób fizycznych 8.000 tys. zł

b) budynki gospodarcze, garaże i inne osób fizycznych. .... 4.000 tys. zł

- od wartości budowlanej ..... 2%

- od 1 m<sup>2</sup> powierzchni gruntów związanych z prowadzeniem działalności gospodarczej z wyjątkiem związanych z budynkami mieszkalnymi:

a) ośrodki wczasowe. .... 800 zł

b) pozostałe jednostki gospodarki społecznej i osoby fizyczne. .... 400 zł

- od 1 m<sup>2</sup> powierzchni gruntów pozostałych:

a) letniskowe. .... 80 zł

b) inne. .... 40 zł

Podatek od posiadania psów:

- od jednego psa. .... 40.000 tys. zł

Oplata targowa:

- stawka dzienna w miejscu wyznaczonym 20.000 tys. zł

- stawka dzienna poza targowiskiem 200.000 tys. zł

Oplata miejscowa:

- stawka dzienna od osób fizycznych 2.000 tys. zł

- stawka dzienna od emerytów i rencistów 1.000 zł

- stawka dzienna od dzieci i młodzieży uczącej się ..... 200 zł

Oplata administracyjna:

- za sporządzenie testamentu 50.000 tys. zł

- za potwierdzenie odpisu z oryginałem 10.000 tys. zł

- za wyrejestrowanie działalności gospodarczej. .... 20.000 tys. zł

- za potwierdzenie własnoręczności podpisu. .... 5.000 tys. zł

- za przeprowadzenie wizji lokalnej na wniosek obywatela. .... 30.000 tys. zł

materiały zebrała RENATA GADZIŃSKA

### CZY NIE ZAPOMNIAŁEŚ O LEGALIZACJI MANOMETRU?

Żnińskie Przedsiębiorstwo Wodociągów i Energetyki Ciepłej

oferuje po cenach konkurencyjnych wykonawstwo następujących robót:

LEGALIZACJA MANOMETRÓW

REGENERACJA ZAWORÓW I POMP

REMONTY WSZELKIEGO RODZAJU, KOTŁÓW

CHEMICZNE PŁUKANIE WSZELKIEGO RODZAJU WYMIENNIKÓW

● 26 stycznia 1992 r. dokonano włamania do sklepu przy ul. Składowej w Żninie, będącego własnością Spółdzielni Handlowo - Usługowej Straty szacowane są na 50 mln zł. Sprawcy są mieszkańcami Żnina. Również mieszkańcem Żnina okazał się złodziej urządzeń słarskich z posesji przy ul. Wodnej. J. A. kraździej dokonał 18 lutego 1992 r. (rg)

● 11 lutego 1992 r. kierujący samochodem marki Fiat 126p B. R., nie zachowując należytej ostrożności podczas jazdy, uderzył w słup telefoniczny przy ul. Janickiego w Żninie. Poważnych uszkodzeń doznał maluch. Dwójka pasażerów i kierowca nie doznali żadnych obrażeń. B. R. otrzymał prawo jazdy w grudniu 1991 r. (rg)

## CZY "SZAMBEX" URATUJE ŻNIN ?

Ochrona środowiska to hasło, które słyszymy bardzo często. Podstawą w tej dziedzinie jest gospodarka wodą i ściekami. Przez wiele lat problem ten rozpatrywano wyłącznie pod kątem przemysłu, co gorsza - kary za odprowadzanie ścieków, które nie mieściły się w normie, były tak małe, że niektórym zakładom bardziej opłacało się je płacić, niż korzystać z posiadanych oczyszczalni ścieków, (a cóż dopiero budować nowe!). Takie przypadki miały miejsce w drugiej połowie lat sześćdziesiątych. Później sytuacja zaczęła zmieniać się na lepszą, ale tylko w teorii, gdyż znacznie prędzej (i to w praktyce) pogarszała się czystość naszych wód.

Musimy jednak pamiętać, że istnieją nie tylko ścieki przemysłowe, są też ścieki komunalne. Większość naszych miast nie posiada oczyszczalni ścieków, a jeśli nawet je posiada, to nie wszystkie posesje są podłączone do kolektorów ściekowych.

Jak widać, na przykładzie Żnina, budowa oczyszczalni ścieków, to tylko pierwszy krok w stronę uporządkowania gospodarki wodno-ściekowej. Za tym idą kilometry rur kanalizacyjnych, przepompownie itp., co powoduje wielomiliardowe wydatki. Tempo realizacji tych prac będzie zależało głównie od ilości posiadanych środków, lecz jest to zadanie na wiele lat. Nie jestem pewien, czy kiedykolwiek uda się podłączyć 100% posesji do kanalizacji.

Tymczasem kraje wysoko rozwinięte zaczęły stosować na szeroką skalę, wszędzie tam, gdzie brak jest podłączenia do kanalizacji, różnego rodzaju biopreparaty. Są to odpowiednio spreparowane mieszaniny bakterii i enzymów.

Mają one zastosowanie przy oczyszczaniu ścieków bytowych z drobnych zakładów przemysłowych oraz farm hodowlanych. Jest to nic innego, jak mała biologiczna oczyszczalnia ścieków w szambie. W niektórych krajach stosowanie tych preparatów jest obowiązkowe. Odpowiednie stosowanie biopreparatów wielokrotnie przyspiesza naturalny proces biodegradacji. Płyn otrzymywany w wyniku działania bakterii nadaje się np. do nawadniania ogródków przydomowych (woda z szamba odpowiada wymogom III klasy czystości), co pozwala na uniknięcie wysokich kosztów wywozu nieczystości płynnych.

W ubiegłym roku biopreparaty pojawiły się na polskim rynku.

"Eko-Produkt" spółka z o.o. w Warszawie specjalizuje się w upowszechnianiu na terenie kraju najnowocześniejszej amerykańskiej technologii oczyszczania ścieków. Firma oferuje preparaty DR DRAIN (stosowane głównie do szamb) oraz ENVIRO - ZYME 214 i ENVIRO - ZYME 216 (stosowane w zakładach przemysłowych). W/w preparaty posiadają atest

Państwowego Zakładu Higieny Nr HK/III-6/109/91.

"MATZ 2" - spółka z o.o. w Poznaniu produkuje preparaty BIOKLAR, BIOENZYKLAR, ENZYBAC, CPL-50-6, ENZYMIX, TURBOZYME i AGROZYME. Niestety nie posiadają informacji czy preparaty te posiadają atest PZH. Producent w rozpowszechnianej ulotce nie podaje numeru atestu, nie umiała udzielić również tej informacji pracownica spółki, która odebrała telefon. Była natomiast doskonale zorientowana w cenach i wielkościach opakowań. Bez upewnienia się, czy w/w preparaty posiadają atest, nie polecałbym ich stosowania.

Przedsiębiorstwo Produkcyjno-Usługowe HANTPOL w Warszawie produkuje w porozumieniu i za zezwoleniem MICROFERM Ltd. w Wielkiej Brytanii polski odpowiednik brytyjskiego BIOSOL i SULRRY-SOL o nazwie handlowej SZAMBEX. SZAMBEX otrzymał pozytywną opinię katedry Zoohigieny Wydziału Zootechnicznego ATR w Bydgoszczy oraz Instytutu Budownictwa Mechanizacji i Elektryfikacji Rolnictwa w Warszawie. Posiada atest Państwowego Zakładu Higieny Nr III-6/184/91, otrzymał złoty medal na Międzynarodowych Targach Poznańskich w 1991 r. i jest do nabycia w Żninie.

EUGENIUSZ DOBACZEWSKI

W następnym numerze przedstawimy kalkulację kosztów ponoszonych przez mieszkańców, którzy używają Szambexu i tych, którzy ścieki muszą wywziąć. Różnica poraża!

● 10 marca w godzinach przedpołudniowych przyjeżdża do Żnina na zaproszenie Urzędu Miejskiego poseł Maria Zajączkowska. Przyjmować będzie interesantów w gmachu Urzędu Miejskiego. (bs)

● W środę, 26 lutego w świetlicy szpitala odbędzie się zebranie Koła Unii Demokratycznej w Żninie, na które Zarząd Koła serdecznie zaprasza wszystkich członków i sympatyków.

● 29 II o godz. 11<sup>00</sup> rozpoczyna się kurs tańca, na który dyrekcja ŻDK serdecznie zaprasza. Niezbędne jest zabranie za sobą 70.000 tys. zł i miękkiego obuwia. Dwugodzinne zajęcia odbywać się będą co tydzień, przez półtora miesiąca. (aga)

● Spółdzielnia Mieszkaniowa w Żninie rozważa reaktywowanie w najbliższym czasie przerwanych z początkiem br. audycji osiedlowej telewizji kablowej w Żninie. (dk)

## Zimowa akcja hufca Żnin

Komenda Hufca ZHP Żnin była organizatorem 3 zimowisk, a jej jednostki organizacyjne 5, co daje łącznie 8 zimowisk, na których wycoczywało 231 uczestników i 28 instruktorów. Żnińska młodzież wycoczywała w Bystrej Podhalańskiej, w Olczy koło Zakopanego, w Ciężkowicach, w Krakowie oraz na Słowacji.

I chociaż środki masowego przekazu wciąż biadają, podając kolejny spadek ilości dzieci objętych zimowym wycieczką, to u nas znów wszystko na przekór i wbrew statystykom (patrz Pałuki Nr 2/91 *Prowincja wbrew statystykom*). Notujemy kolejny wzrost i tak w 1990 r. - 43 osoby, 1991 r. - 187 osób, w 1992 r. - 259. Gdyby prędzej było wiadomo o możliwości dofinansowania z Komendy Chorągwi z pewnością akcja objęłaby jeszcze więcej dzieci i młodzieży, ponieważ istniałyby możliwości lokalizacyjne, lecz znacznej części młodzieży nie było stać na wyjazd.

Z-ca Komendanta Hufca Eugeniusz Dobaczewski hm



Bula starań, cobyk doburzyć się o dudki. Trzeba było frysko hybać dośmiać się, by kielo telo uzbierać funduszy.

## CEPRY NA PODHALU

W końcu – 17 drużyna harcerska im. Janusza Korczaka "Nieprzetarty Szlak" wyjechała na zimowisko. Dnia 24 stycznia br. o godz. 8<sup>00</sup> stawiamy się na zbiórce. Śmiesznie wyglądamy, bo oprócz plecaków każdy upycha w bagażniku autobusu swoje sanki, a szczęściarze – prawdziwe narty z kijami. Żegnaj zakurzony i zachlapany Żninie!

Podróż trwała 12 godzin. Wieczorem mijamy oświetloną Rabkę, a kierowcy przeklinają kręte, śliskie, niebezpieczne drogi.

Wreszcie Olcza koło Zakopanego. Pierwsze powitanie z prawdziwym śniegiem to zeskok ze stopnia autobusu w głębokie zaspy na poboczu drogi. Komendantka – drużna Nina Popielarz dzieli swoją bandę na trzy grupy (mamy wynajęte trzy chałupy). Starsi z dh. Małgorzata Janicka, dh. Lidia Walczak i dh. Tomkiem Wierskim w jednej, młodzi z dh. Komendantką Heleną Górą, dh. Katarzyną Rustińską oraz naszą pigułą – Elą Wosik w drugiej, w trzeciej dwie rodziny (opłaty prywatne).

Rano wszystkim wyrwało się patuście *tee... ale góry, ale świerki, ale śnieg!* Dla wszystkich dzieci było to pierwsze spotkanie z górami. Szybko upływały dni naszego gazdowania w Olczy. Gospodarze mili i troskliwi. Trudno opisać, opowiedzieć o naszych przygodach. Wszystko było wspaniałe. Szaleństwa na sankach i nartach trwały do wieczora. Wszyscy próbowali zjazdu na jednym lub drugim pojeździe. Najciekawsze sytuacje utrwaliła kamera wideo, bo mieliśmy to szczęście, że pojechało z nami rodzeństwo – Robert i Marlena Marlewscy ze swoją własną kamerą, powstały ciekawe dwa filmy z naszych przeżyć na zimowisku. Może uda się wyświetlić je w osiedlowej telewizji kablowej?

Wieczory spędzaliśmy po harcersku, tzn. z piosenką, gawędą, płasami, przy gitarze i mandolinie dh Niny (już tylko chyba u nas gra się na tym instrumentcie). Zapraszaliśmy na nasze kominki gospodarzy, którzy chętnie opowiadali o sobie i osobliwościach życia na Podhalu. Wspólnie śpiewaliśmy góralskie piosenki.

Każdy nowy dzień to nowe przygody, nowe

wrażenia. Zwiedziliśmy Gubałówkę, Kuźnice, Samotnię Brata Alberta Chmielowskiego, Kalałówki, Muzeum Tatrzańskie, Stary Cmentarz i najstarszy drewniany kościół w Zakopanem, widzieliśmy zawody narciarskie na Nosalu, no i zrobiliśmy zakupy na Krupówkach. Z żalem odchodziliśmy od stacji kolejki linowej na Kasprowy Wierch – 80.000 zł za bilet, nie dla nas ten luksus.

Na hasło "dzieci specjalnej troski" zareagowało wiele osób: Burmistrz Zakopanego, mgr Maciej Krokowski, dając specjalne zezwolenie na dojazd autokarem do Kuźnic, dyrektor Muzeum Tatrzańskiego – wpuszczając całą 45-osobową grupę na jeden symboliczny bilet, a lekarz pediatra z Olczy – dr Jan Ustupski zbadał bezpłatnie (wizyta prywatna) dzieci podejrzane o gripę i gratis dostawił leki, na które brakowało nam pieniędzy.

Co jeszcze widzieliśmy? W Olczy jest piękny dwupoziomowy kościół. Podziwialiśmy tam na sali, widowiskowej piękną góralską inscenizację "Boże Narodzenie na Podhalu" i "Wigilię po góralsku".

Stroje, gwara, tańce, kolędy wykonane pięknym, mocnym, dźwięcznym głosem i najprawdziwszą góralską kapelą, zrobiły wrażenie nawet na najbardziej opornych na tego typu rozrywki.

Dh. Nina wytrzymała do końca, ale kiedy widzowie rozchodzili się, przypadła do pierwszego grajka i zawołała coś w rodzaju: *panie, skrzypce!* O dziwo, podali instrument i popłynęło: *...Ej bystra woda, bystra wodziczka, pytało dziewczę o Janicka!...* Kapela włączyła się, a nasza grupa dołączyła śpiew. Komendantka chciała oddać skrzypce, ale górale kazali grać dalej, bo to "pieknie".

Jeszcze dużo wydarzyło się na zimowisku: był kulig góralskimi saniami, z zimnymi ogniami i występ kadry w sztuce *Czerwony Kapurek*. Nie, tego nie da się opisać – spytajcie dzieci, które to widziały!

Po tygodniu sobota – dzień naszego wyjazdu. Niemrawo ładujemy się do autokaru. Dh. Małgorzata. Janicka stoi i stoi zapatrzona w

Zbliża się początek ferii. Wiele propozycji spędzenia atrakcyjnie wolnego czasu kusi. Którą z ofert wybrać? – zastanawiają się rodzice. Oczywiście tę, której koszty nie będą zbyt wysokie. Taką atrakcyjną ofertą okazało się tygodniowe zimowisko w Bystrej Podhalańskiej (niedaleko Zakopanego) organizowane przez Komendę Hufca ZHP Żnin. Cena raczej niewygórowana, bo tylko 550.000 zł, podczas gdy ceny innych tego typu rozrywek kształtowały się w granicach 1.000.000 i więcej.

## PIESZO, KOLEJKA, AUTOBUSEM I NA WORKACH Z SIANEM

W pierwszy tydzień ferii dwudziestoosobowa grupa dzieci z pięćosobową kadrami spędzała beztrudne dni na zabawkach i wycieczkach w pięknej górskiej i bardzo zimowej scenerii. Wybraliśmy się dwa razy do Zakopanego, wjechaliśmy na Gubałówkę kolejką, byliśmy w kinie, zwiedzaliśmy Tatrzański Park Narodowy, chodziliśmy na piesze wycieczki po okolicy.

Dzieci uradowane wielką ilością śniegu urządziły (z braku sanek) zjazdy na workach z sianem, bitwy na śnieżki z kadrami, która za każdym razem z takiej bitwy wychodziła całkowicie zmoczona.

Drużny Ania, Gosia i Kasia odpowiedzialne za program domowy organizowały w wolnych chwilach turnieje, zabawy i gry oraz śpiewanki, na których śpiewniki bogaci się w kolejne piosenki. Wszyscy pomimo zmęczenia po całonocnych igraszkach na śniegu czy wycieczkach chętnie uczestniczyli w tego typu rozrywkach. Zdobywanie nowych sprawności harcerskich a także przyrzeczenie harcerskie było dla niektórych szczególnie atrakcją.

Każdy dzień kończył się apelem i kręgiem z przesłaniem iskierki (harcerski symbol przyjaźni). Druhowie Tomek i Paweł na koniec naszego pobytu w Bystrej zafundowali nam i zaprzyjaźnionej gromadzie zuchowej mieszkającej obok, wspaniałą zabawę w postaci kolorowych, latających fajwerków.

Wyjeżdżaliśmy wszyscy z żalem, że nie możemy przedłużyć tych wspaniałych chwil jeszcze o tydzień. Już na miejscu, w Żninie padły słowa:

– Do zobaczenia na harcerskim szlaku latem! – Trzymamy się za słowo. Czujmy!

KATARZYNA IZDEBSKA



## BRACTWO OKRĘTOWE W GÓRACH

## PRZENIEŚĆ SIĘ W KRAINĘ MARZEŃ...

Było to tegoż roku, kiedy rozpoczęły się ferie. Wyjechaliśmy na zimowisko do Ciężkowic (Beskid Niski) pozostawiając Dominika w Szpitalu i cały Żnin, gdzie Zimy Smak a śniegu brak. A wspominam to tak:

Pierwszym wrażeniem, jakie wszystkich ogarnęło było tajemnicze zniknięcie plecaka z mroźnego pociągu. Nawet nie przypuszczaliśmy, że jedziemy ze złodziejem. Całe szczęście, że dziewczyna, którą osobiście dotknęło to nieszczęście – JAK NA WŁÓCZYKJA PRZYSTAŁO, nie załamała się i nie chciała wracać do domu. Same Ciężkowice (nad ranem straszna, w dzień bardzo ładna miejscowość) przeniosły nas w lata sześćdziesiąte, świadczył o tym wystrój sklepów, (przed zamknięciem wręcz *pozabijanych dechami*) oraz samych mieszkańców. Ulokowaliśmy się w schronisku PTSM-u, którego kierowniczką była interesująca starsza pani dobiegająca dziewięćdziesiątki

piękny krajobraz ośnieżonych gór. *Hej! Hej! Odjeżdżamy!* Pokiwała głową, wymuszony uśmiech – znamy ten ból.

Dziękujemy wam, dobrzy ludzie ze Żnina, że nie musieliśmy w ferie zimowe krzywić kręgosłupów przez ekranem telewizorów i umierać z nudów w Żninie i okolicznych wioskach, z których była większość dzieci.

Dla ośmiorga dzieci nie udało się zdobyć pieniędzy, w to miejsce pojechały dwie rodziny za prywatne opłaty.

Przywieźliśmy ciupagi, aby za rok przecierać inne szlaki dla "Nieprzetartego Szlaku". A może będzie inaczej i szluszne hasło: *Chrońmy dzieci* stanie się bardziej popularne? Organizatorzy są najbardziej umęczeni zdobywaniem funduszy dla każdego dziecka.

DRUŻNA KASIA I DRUŻNA NINA

a opiekunka – straszna (jak się później okazało była ona w gruncie rzeczy dobroduszną) osobą pod osiemdziesiątkę. Mieliśmy do dyspozycji dwa pokoje i kuchnię, w której na oknach towarzyszył panujący tu zimy mróz, namalował bukiet róż.

Oddalając się od miasta, w drodze na cmentarz z okresu I wojny światowej napotkaliśmy starą opuszczoną lemnowską chatę położoną na górze, po której zjeżdżaliśmy na workach z sianem. Innego dnia wybraliśmy się do Bieczy, by zwiedzić interesujące muzea i wiszący most.

Atmosfera zimowiska nabierała kolorów wraz z upływem czasu i zapachu po pysznych, pieczonych i zjedzonych przez nas pączkach. Dla mnie, także wraz z perspektywą robienia zastrzyków (były tylko dwa – szkoda). Razu pewnego idąc sobie napotkaliśmy na wodospad, który można opisać w ten sposób: *wodospad co w lesie szumi ucichł nagle wśród gór. To mróz jest przyczyną tego, że woda nie chłusta z niego. Sopleki lodu zwisają na różnej wysokości, a Ty mógłbyś pomyśleć, że to tak ze starości. Takie to wam igraszki sprawia coroczna zima raz śniegu po kolana, raz wiosna – śniegu ni ma.* Innym razem mieliśmy okazję znaleźć się w Skamieniałym Mieście, które tworzą przeróżne skałki przypominające swoją postacią do Borsuka, to Baszę, Czarownicę i in. Ale prawdziwa atrakcja, prawdziwe przeżycia i prawdziwy cielesny kontakt z zimą odczuliśmy w drodze na Jamną.

Była piękna słoneczna pogoda. Dużo śniegu pod stopami a wokół nas *spal zielony las w śnieżnobiałej dali, spały buki, sosny i srebrzyste świerki.* Widać było także zarysy Tatr. W takich warunkach przenieśliśmy się w krainę marzeń – góry, zima to ogrody rozkosznej zabawy na

Decyzja o wyjeździe przykaperskiej gromady zuchowej do Bystrej Podhalańskiej koło Jordanowa była bardzo trudna. Najwięcej wątpliwości i obaw mieli rodzice: długa męcząca podróż, nieznanne warunki atmosferyczne, pierwszy wyjazd bez mamy i taty, kadra swoim wyglądem nie budząca zaufania (młody wiek niektórych instruktorów). Jakże jesteśmy dumni, że wszystkie obawy udało nam się pokonać. Wyjeżdżaliśmy pełni humorów, może trochę wystraszeni, a tu najmłodsza uczestniczka, sześciolatnia Asia, rozplakała się na trasie Żnin – Gąsawa twierdząc, że chce wrócić do mamy. Wkrótce okazało się, że były to pierwsze i ostatnie lzy na naszym zimowisku. Jakże ogromne było zdziwienie, a zarazem radość zuchów, kiedy zobaczyły prawdziwe góry i półmetrową warstwę puszystego śniegu.

Całodzienne szaleństwa na workach z sianem (pojazd zastępujący sanki), wycieczki do Zakopanego i jego okolic, Muzeum Tatrzańskie,

śniegu. Każdy zachowywał się tak jakby ten białutki puch widział pierwszy raz w życiu. Rzeczywiście było to coś wspaniałego, niczym posiadłość Królowej Śniegu. Panowała taka cisza, że bałam się, by ktoś nie usłyszał moich myśli.

Przyznać muszę się szczerze, choć sama w to jeszcze nie wierzę, że wszystko to miałam przed oczami zaledwie przed kilkunastu dniami.

W trakcie naszej śnieżnej rozpusty wypiliśmy herbatę w pobliskiej bacówce, susząc nogi przy ciepłym kominku. Ten dzień przyniósł nam wiele radości, każdy był mokry, ale nikt nie przemarzył do kości.

Niestety te dni piękne, słodkie, miłe i wesołe przeminęły i wszystkim przybliżyły szkołę.

Ale co przeżyliśmy – to nasze! Bo kto się po świecie włóczy, ten wielu się rzeczy nauczył.

VIOLETTA MUSIELAK

kie, gdzie obejrzelśmy regionalne stroje góralskie, wewnątrz dawnej chaty góralskiej, wypchaną górskie zwierzęta oraz gipsową rzeźbę przedstawiającą Jana Sabalę, zjazd wyciągiem krzeselkowym z Butorowego Wierchu, kulig góralskimi saniami, wjazd na Gubałówkę kolejką linowo-torową – okazały się ogromną atrakcją i na długo pozostaną w pamięci zuchów.

Komendant zimowiska, druh Ryszard, nie miał lekkiego życia, kiedy wieczorami dwudziestu zuchów siadało na jego kolanach i kategorycznie domagało się czytania bajek na dobranoc. Obowiązkiem druchen Magdy I i Magdy II było dopilnowanie, aby dzieci były ciepło ubrane, a po każdej wyprawie w teren wysuszone i rozgrzane kubkiem gorącej herbaty. I tak nie uniknęliśmy przeziębienia, ale to już winna była zmiana klimatu. Dh Ryszard i dh Stasiu byli często "wykorzystywani jako zastępcze pojazdy", kiedy padało stwierdzenie Ilonki, Marlenki, czy Gosi – *druhu ja już dalej nie pójdę, jestem zmęczona, co zazwyczaj kończyło się dosiadananiem druchów i docieraniem do domów na ich plecach.*

Wspólne kominki, zabawy, płasy, których nauczyliśmy przemile dzieciaki naszych gazdów, Tadzka i Grzesia, zaowocowały ich przyjaźnią z zuchami. Nasz rodzynek, ośmioletni Michał, był ogromnie zdziwiony, że góralskie dzieci, jego rówieśnicy mają tyle licznych, trudnych obowiązków w przydomowym gospodarstwie rodziców. Góralska gwara, którą posługiwali się dzieci naszych gazdów wzbudzała zdziwienie i zainteresowanie zuchów. Góry żegnaliśmy wspólnie z grupą żnińskich harcerzy przebywających również w Bystrej Podhalańskiej na pokazie sztucznych ogni, fajwerków i petard. Pięknie wyglądały kolorowe światła na tle białego śniegu.

Każdy zuch wrócił do domu z pamiątkową maskotką i niezapomnianymi wrażeniami. Zaujemy, że nie mogliśmy przywieźć odrobiny śniegu dzieciom, które pozostały w Żninie.

MAGDA RUSIŃSKA



## Uchwały Rady Miejskiej Żnina Zarządzenia Burmistrza Ogłoszenia Zarządu Miasta Informacje do wiadomości mieszkańców

### PRZETARGI

Zarząd Miejski w Żninie ogłasza przetarg nieograniczony na wydzierżawienie lokali użytkowych położonych w Żninie przy ulicy 700-lecia 4.

1. Lokal użytkowy położony w Żninie przy ulicy 700-lecia 4 o powierzchni użytkowej 31,80 m<sup>2</sup>.

Cena wywoławcza za 1 m<sup>2</sup> powierzchni użytkowej wynosi 35 tys. zł.

2. Lokal użytkowy położony w Żninie przy ulicy 700-lecia 4 o powierzchni użytkowej 160,50 m<sup>2</sup> (magazyn).

Cena wywoławcza za 1 m<sup>2</sup> powierzchni użytkowej wynosi 10 tys. zł.

Przetarg odbędzie się w dniu 9 marca 1992 r. o godz. 10<sup>00</sup> w Urzędzie Miejskim w Żninie przy ul. 700-lecia 39.

Zastrzega się prawo unieważnienia przetargu bez podania przyczyny lub uznania, że przetarg nie dał rezultatów.

Dodatkowe informacje można uzyskać w Urzędzie Miejskim, pokój nr 24, tel. 20-301 wew. 84.

*Zastępca Burmistrza*  
**inż. Janusz Biegański**

Zarząd Miasta Żnin ogłasza przetarg nieograniczony na wykonanie zewnętrznej sieci wodociągowej na terenie wsi Bożejewiczki koło Żnina. Informacja dla oferentów:

Do wykonania 2.466 mb wodociągu wiejskiego, z tego z rur o średnicy 110 PCV - 1.312 mb, o średnicy 90 PCV - 1.156 mb. W skład wodociągu wchodzi między innymi 19 szt. hydrantów p.poż. nadziemnych, jak i przewiertu pod drogami w ilości 7 szt. (4 przewiertu o średnicy 150 o łącznej długości 46 m i 3 przewiertu o średnicy 200 o łącznej długości 32.0 m).

Rury PCV wraz z uszczelkami oraz hydranty dostarcza inwestor tj. Urząd Miejski w Żninie, natomiast pozostałe materiały dostarcza wykonawca i rozliczy na podstawie faktycznych cen zakupu.

Stąd w ofercie należy podać koszt wykonania wodociągu (bez materiałów) oraz koszty zaopatrzenia wykonawcy - k.z.

Blizsze dane oraz dokumentacja techniczna do wglądu w Urzędzie Miejskim w Żninie, pokój 26 lub 24 ewentualnie telefonicznie pod nr 20-301 wew. 24 lub 84.

Termin składania ofert do dnia 15 marca 1992 r.

*Zastępca Burmistrza*  
**inż. Janusz Biegański**

Zarząd Miejski w Żninie ogłasza przetarg na oddanie w użytkowanie wieczyste działki rzemieślniczej położonej w Żninie przy ul. Dworcowej oznaczonej geodezyjnie Nr 1026/9 o powierzchni 698 m<sup>2</sup>, stanowiącej własność Gminy Żnin, dla której Państwowe Biuro Notarialne prowadzi księgę wieczystą KW - 12490. Działka przeznaczona jest pod budowę warsztatu rzemieślniczego bez możliwości zabudowy mieszkalnej.

Przetarg odbędzie się w dniu 10 marca 1992 r. o godz. 10<sup>00</sup> w sali posiedzeń Urzędu Miejskiego w Żninie przy ul. 700-lecia 39.

Cena wywoławcza działki wynosi 21.755.000 zł.

Ustala się 5-letni termin zabudowy.

Warunkiem uczestnictwa w przetargu jest wpłacenie wadium w wysokości 5% ceny wywoławczej tj. 1.100.000 zł do kasy Urzędu Miejskiego w Żninie w dniu przetargu.

Ostateczny termin wpłaty pierwszej opłaty rocznej z tytułu użytkowania wieczystego tj. 25% ceny przetargowej po odliczeniu wpłaconego wadium upływa najpóźniej w dniu zawarcia umowy notarialnej, natomiast następne opłaty roczne (99 lat) wynoszące 6% ceny

*Pod tym szyldem ukazują się oficjalne materiały naszego samorządu. Nie są to artykuły redakcyjne, miejsce jest udostępnione Radzie, jej organom wykonawczym i kolegialnemu.*

przetargowej są płatne w terminie do 31 marca każdego roku. Opłaty roczne mogą być aktualizowane na skutek zmiany cen gruntów w okresach nie krótszych niż jeden rok.

Niedotrzymanie terminu powoduje przepadek wadium, a przeprowadzony przetarg czyni niebyłym.

Zastrzega się prawo unieważnienia przetargu bez podania przyczyn.

Dodatkowe informacje można uzyskać w Urzędzie Miejskim w Żninie, pokój nr 28.

*Burmistrz*  
**inż. Leszek Jakubowski**

### SZANSA DLA MIESZKAŃCÓW ŻNINA

Grupa inicjatywna radnych Rady Miejskiej w Żninie występuje z propozycją wykonania SIECI TELEWIZJI KABLOWEJ w Żninie, zapewniając wysokiej jakości odbiór następujących programów w każdym gnieździe RTV:

1. Programy radiowe UKF - PR 4-8 pr. RADIO - SAT stereo,

2. I i II program TVP,

3. 15 programów telewizji satelitarnej z różnych satelitów europejskich,

4. Jeden program regionalny, w którym możliwa będzie emisja:

a. lokalnej telegazety z podkładem muzycznym radia TV - Sat do wykorzystania przez władze gminy w celach informacyjno - reklamowych;

b. programu z lokalnego magnetowidu, kamery itp.;

c. programu lokalnego TV Żnin.

Proponowana sieć TV-kablowej pracowałaby w oparciu o istniejące ANTENOWE INSTALACJE ZBIORCZE typu AZART tzn. realizacja przewiduje likwidację istniejących masztów antenowych na blokach mieszkalnych i budynkach jednorodzinnych, co w znacznym stopniu poprawi estetykę miasta. Sieć magistralna oraz rozdzielnice TV-kablowej prowadzona byłaby w ciągach kanalizacji telefonicznej. Rozwiązanie takie eliminuje problem konserwacji masztów antenowych, odbiór, niestabilności obrazu itp. Sieć telewizji kablowej posiadałaby homologację Ministerstwa Łączności w Warszawie oraz roczną gwarancję i pełną obsługę techniczną.

Realizacja tego przedsięwzięcia jest możliwa jeszcze w tym roku (przynajmniej I etap), zależy to przede wszystkim od ilości chętnych mieszkańców Żnina oraz wniesionego wkładu gotówkowego. Pierwszy etap przewiduje wykonanie Studia TV - kablowej w Żnińskim Domu Kultury oraz podłączenie 1000 abonentów.

Koszt pojedynczego gniazda RTV wynosi:

1. W bloku mieszkalnym - około 700.000;

2. W kamienicy czynszowej - około 1.000.000;

3. W domku jednorodzinnym - 3.000.000;

We wszystkich przypadkach koszt końcowy uzależniony jest od ilości gniazd RTV i ceny wyższe należy traktować jako maksymalne. Rozszerzony zakres informacji udzielają radni: **Henryk Pawlaczyk**, (tel. służbowy 21-119), **Andrzej Turzyński** (tel. domowy 21-645), **Henryk Tokarz** (tel. służbowy 20-114). Deklaracje o przystąpieniu do wykonania SIECI TELEWIZJI KABLOWEJ w Żninie można odbierać i po wypełnieniu zdać w biurze Rady Narodowej w Żninie (pokój nr 21) oraz w Księgarni *Pałuckiej* przy ul. 700-lecia 3 w ciągu miesiąca od daty ukazania się informacji w Pałukach.

**Henryk Pawlaczyk**  
**Andrzej Turzyński**  
**Henryk Tokarz**



(nazwisko i imię)

Żnin, dnia \_\_\_\_\_

### DEKLARACJA

(adres)

Wyrażam zgodę na wykonanie SIECI TELEWIZJI KABLOWEJ w \_\_\_\_\_

i deklaruje się wpłacić

(podać adres budynku)

kwotę \_\_\_\_\_

(wpisać kwotę w złotych i słownie)

w terminie podanym przez wykonawcę.

\*Proszę o rozłożenie kwoty na \_\_\_\_\_ rat po \_\_\_\_\_ miesięcznie

(\* - niepotrzebne skreślić)

(podpis składającego deklarację)

## ZAKŁÓCENIA ODBIORU

Po przełączeniu odbioru programu pierwszego TV na kanał 41 w odbiornikach wielu mieszkańców naszego regionu występują zakłócenia polegające na nakładaniu się drugiego programu na oglądany właśnie pierwszy.

Jest to zjawisko bardzo uciążliwe aczkolwiek występuje okresowo. Pan Józef Nawrot – zastępca kierownika ośrodka nadawczego w Trzeciecu pytany o to co jest tego przyczyną odpowiedział, że wszystkiemu winne są wzmacniacze antenowe stosowane w antenach zbiorczych oraz używane indywidualnie. Okresowość zjawisk tłumaczy zmianami wilgotności i temperatury powietrza, bowiem wzmacniacze najczęściej umieszczone są na wolnym powietrzu przy antenie. Aby pozbyć się tych objawów radzi wyregulować anteny zbiorcze, a odbiorcom indywidualnym sugeruje zdemontowanie wzmacniacza, lub dobór lepszego, nie posiadającego tej wady. Zakłócenie to nie występuje tam, gdzie nie stosuje się wzmacniacza.

MARIAN KAWKA

## GROŹNY FINAŁ

10 lutego około godz. 19<sup>30</sup> policjant drogówki pełniący służbę przy dworcu PKP chciał zatrzymać do kontroli niebieskiego malucha. Kierowca nie zareagował i zaczął uciekać ul. Dworcową w kierunku ul. Mickiewicza. Policjant rozpoczął pościg. Na skrzyżowaniu z ul. Mickiewicza kierujący Fiatem 126p chcąc prawdopodobnie uciec w ul. Ogrodową, skręcił sobie drogę lewą stroną i tutaj doszło do zderzenia z jasnym Fiatem 125p jadącym prawidłowo w kierunku Bydgoszczy. Uderzony w bok fiacik odbił się i staranował przodem drzewo rosnące na rogu. Zatrzymany kierowca malucha (S. M. z Jabłowa Pałuckiego) był pijany. On i jego dwaj koledzy jadący razem z nim mogą mówić o dużym szczęściu, bo zamiast fiata mogła być wielotonowa ciężarówka. Tym razem obeszło się bez ofiar. Rozbity został przód dużego fiata, a karoseria malucha nadaje się na złom.

(mk)

● 5 lutego 1992 r. w Janowcu Wlkp. przy ul. 3 Maja dokonano włamania do sklepu monopolowego, będącego własnością GS Janowiec. Sprawcy ukradli 10 skrzynek wódki czystej i papierosy na łączną kwotę 20 mln zł. Włamywaczy ujęto.

(rg)

● 7 lutego po godz. 19<sup>00</sup> na tył jadącego z kierunku Bydgoszczy i skręcającego do "Bonanzy" malucha najechała ciężarówka jęcz. Uderzony fiacik z rozwalonym tyłem wpadł do przydrożnego rowu. Nikt nie odniósł większych obrażeń.

(mk)

● We wsi Frontowo (gmina Janowiec Wlkp.) czterej mężczyźni zatrzymali i pobili jadącego rowerem Mieczysława S., a następnie ukradli mu rower. Sprawcy zostali zatrzymani, a rower wrócił do poturbowanego właściciela. Napastnicy są mieszkańcami Łopienna.

(rg)

● Z baru piwnego przy ul. W. Pieniężnej w Żninie 6 lutego o godz. 22<sup>05</sup> ukradziono papierosy i słodycze na szkodę PSS "Społem" w wysokości 6 mln zł oraz radiomagnetofon i kasetę będące własnością Mariusza K.

(rg)

## KOMUNIKATY

Zarząd Oddziału "Solidarności" w Żninie w imieniu dzieci przebywających na zimowisku w Pieczyskach dziękuje panu Burmistrzowi Żnina, Miejsko-Gminnemu Ośrodkowi Pomocy Społecznej, pracownikom i dyrekcji Cukrowni Żnin, Centrali Nasiennej, Okręgowej Spółdzielni Mleczarskiej, PGR Łysinin i PSS "Społem" za okazaną pomoc i życzliwość w zorganizowaniu zimowiska. Jednocześnie z przykrością musimy podać do wiadomości fakt, że jeden z radnych, pan Henryk Tokarz, okazał się człowiekiem niegodnym zaufania, ponieważ poproszony o odbiór i przewóz ryb na zimowisko w Pieczyskach dla dzieci z najbardziej potrzebujących rodzin – wpięty zrobił karczemną awanturę pracownikom Baru Piastowskiego w Żninie, po czym z rybami pojechał na zimowisko, lecz ich tam nie dowiózł. Jest to fakt godny pożałowania.

za Zarząd Oddziału  
NSZZ "Solidarności" w Żninie  
Zastępca Przewodniczącego  
Bernard Starczewski

Zarząd Oddziału "Solidarności" w Żninie nie życzy sobie, aby ktokolwiek bez pełnomocnictwa występował w jego imieniu i zaznacza, że Henryk Tokarz ani w czasie poprzedniej kadencji, ani obecnie takich pełnomocnictw nie posiada.

Przewodniczący  
Zarządu Oddziału "Solidarności" w Żninie  
Jerzy Kałamajski

## PRZETARG

Państwowy Ośrodek Maszynowy w Żninie ul. Kl. Janickiego 18 ogłasza przetarg ograniczony na sprzedaż:

- Samochód ciężarowy Star - A 200 - cena wywoławcza 21.200.000 zł;
- Samochód Star A-28 (autocysterna) - 16.960.000 zł;
- Samochód Żuk A-11 - 11.050.000 zł;
- Tokarnia TUE - 35 - 14.042.005 zł;
- Półautomat spawalniczy BS 1-315 szt. 2 - 10.020.148 zł;
- Półautomat spawalniczy EPI-500, szt. 1 - 11.380.743 zł;
- Wózek widłowy Rak 2 A - 23.962.000 zł.

Przetarg odbędzie się w dniu 5.03.1992 r. o godz. 10<sup>00</sup> w siedzibie przedsiębiorstwa. W przypadku nie dościa do skutku pierwszego przetargu - drugi przetarg odbędzie się w tym samym dniu o godz. 11<sup>00</sup>. Zastrzegamy sobie prawo wycofania z przetargu sprzętu lub unieważnienia przetargu bez podania przyczyny. Warunkiem uczestnictwa w przetargu jest wpłacenie wadium w wysokości 10% ceny wywoławczej do kasy POM w dniu przetargu.

● 7 lutego 1992 r. od przegrzania się lampy promiennikowej spaleni uległa konstrukcja budynku gospodarczego oraz 3 świni. Właścicielka Zenobia M. poniosła straty w wysokości 3 mln zł.

(rg)

● 11 lutego 1992 r. około godz. 19<sup>00</sup> trzech mężczyzn próbowało ukraść 3 butelki wódki ze sklepu monopolowego przy Placu Wolności w Żninie. Tomasz M. (21 lat), Artur K. (24 lata) oraz Jacek A. (27 lat) zostali zatrzymani na gorącym uczynku. Dwóch sprawców jest mieszkańcami miasta Żnina, trzeci - gminy Żnin.

(rg)

## BIURO PRACY INFORMUJE

Ustawa z dnia 9 maja 1991 roku o zatrudnieniu i rehabilitacji zawodowej osób niepełnosprawnych (Dz. U. z 1 czerwca 1991 roku Nr 46 poz. 201) stwarza możliwość szansy rozpoczęcia działalności gospodarczej przez osoby niepełnosprawne - poprzez udzielanie kredytów z Państwowego Funduszu Rehabilitacji Osób Niepełnosprawnych.

Zakład pracy zatrudniającej osoby niepełnosprawne skierowane do pracy przez Rejonowe Biuro Pracy, może otrzymać ze środków Państwowego Funduszu Rehabilitacyjnego Osób Niepełnosprawnych zwrot kosztów poniesionych w związku z organizacją nowych miejsc pracy (art. 26 wyżej cyt. Ustawy określa warunki, jakie winien spełnić zakład pracy). Osoby niepełnosprawne podejmujące działalność gospodarczą mogą otrzymać pożyczki na rozpoczęcie działalności. Pożyczki udziela wojewódzki ośrodek do spraw zatrudniania i rehabilitacji osób niepełnosprawnych utworzony w ramach wojewódzkich biur pracy.

Pożyczki udzielane są do wysokości 25-krotnego przeciętnego wynagrodzenia, na zasadach określonych w umowie. Kierownik Rejonowego Biura Pracy w Żninie działając w oparciu o upoważnienie dysponenta wojewódzkiego funduszu rehabilitacyjnego osób niepełnosprawnych - podejmuje następujące działania:

1. Opiniowanie wniosków o celowości wydania środków z Państwowego Funduszu Rehabilitacji Osób Niepełnosprawnych w sprawach:

- tworzenia nowych miejsc pracy dla osób niepełnosprawnych;
- udzielania pożyczek na działalność gospodarczą osób niepełnosprawnych;
- szkolenia i przekwalifikowania osób niepełnosprawnych. Przy opiniowaniu wniosków Kierownik Biura posilkuje się opinią komisji, w której skład wchodzi członkowie Społecznej Rady Zatrudnienia.

Pod pojęciem celowości mieści się:

- umotywowany wniosek dający gwarancję prowadzenia działalności gospodarczej;
- badanie rynku, co do wiarygodności spełnienia warunków umowy, a tym samym udyskutowanie powierzonych środków finansowych;
- ocena wkładu własnego pożyczkobiorcy w przygotowaniu do rozpoczęcia działalności gospodarczej.

Kierownik Biura Pracy  
mgr inż. Eugeniusz Skonieczny

## OGŁOSZENIA

Zamienię dom z działką 0,49 ha na wsi (w pobliżu jezioro, las) na M-3. Żnin, tel. 20-643, godz. 8<sup>00</sup> - 12<sup>00</sup>.

M-3 lub M-2 dwupokojowe w Żninie kupię. Żnin, tel. 201-30.

Dwa kozuchy damskie długie sprzedam. Żnin, tel. 20-951.

Matematyka, korepetycje, przygotowanie do egzaminu. Żnin, tel. 21-394.

Chcesz prowadzić księgę rachunkową z pomocą komputera? Prowadzimy naukę obsługi programów kalkulacyjnych. Dzwoni: 209-28. Szybko, skutecznie, drogo, dobrze.

Sprzedam tanio działkę budowlaną, uzbrojoną o powierzchni 800 m<sup>2</sup>. Kujawa, Podgórzyn 7.

Sprzedam dom z ziemią (0,5 ha). Włodzimierz Chareński, Wenecja 48, gmina Żnin.



CAŁE ZAKUPY W JEDNYM SKLEPIE !!!

**BOLEK 9 LOLEK**

pieczywo

nabiał

6<sup>00</sup>-20<sup>00</sup>

niedziele: 8<sup>00</sup>-12<sup>00</sup>

Roman Kowalik

ul. Żytnia

warzywa

owoce

mięsa

wędliny

Stanisław Kuleckiński

ul. 700-lecia • 88 400 Żnin

KSIĄŻKI I ART. PAPIERNICZE  
KSIĄŻKI I ART. PAPIERNICZE  
KSIĄŻKI I ART. PAPIERNICZE

**KSIEGARNIA**

**PAŁUCKA**

ZAPRASZA I ŻYCZY UDANYCH  
ZAKUPÓW

ul. 700-lecia • 88 400 Żnin

Zakład Usługowy Konserwacji i  
Kontroli sprzętu p.poż.

szkolenia przeciwpożarowe

Usługi dla zakładów pracy  
i osób prywatnych na terenie  
woj. bydgoskiego.

U mnie najtaniej (ceny umowne)  
ZAPRASZAM

L. Plechowiak Żnin,  
Żytnia 5/5 tel.21-825 po 15-tej.

**MIĘSO - rąbanka**  
Plac Zamkowy (targowisko)

przyjdź do nas  
kupisz najtańsze  
mięso w mieście

**EKSPRESOWE NAWIĄZANIE  
SILNIKÓW ELEKTRYCZNYCH**

Zakład Elektromechaniczny  
poleca swoje usługi

Adam Fojutowski  
Żnin, Mickiewicza 6

Przez żołądek



do serca...

Dziś – zapowiedziana w pierwszym odcinku naszej rubryki recepta na schab-art, jaką przysłał jeden z czytelników "Pałuk", który prosił o nieujawnianie swojego nazwiska.

potrzeba: pokrojone plátky schabu bez kości (po 2 na osobę), kawałek słoniny, boczek lub suchej kiełbasy, smalec, cebula, 2-4 pory średniej wielkości, gałka muskatowa, sól, pieprz, sproszkowana papryka, może też być ogórek kiszony lub świeża papryka.

Rozbijamy dobrze schab, najlepiej drewnianym tłuczkiem o dużych, tępych zębach. Trzeba założyć fartuch (bo pryska), rozbić mocno – mogą być nawet małe dziury. Posypać z jednej lub z obu stron solą, obsypać tartą na tarce gałką (oszczędnie), pieprzem i papryką.

W mięso można zawinąć długi plasterk słoniny (boczku...), stupek przekrojonej wzdłuż na kilka części aromatycznej kiełbasy, kawałek cebuli, kawałek kiszzonego ogórka, plątek świeżej papryki – jedną z tych rzeczy lub trzy; za dużo nie można, bo się smaki pomieszają. Ja zazwyczaj daję do każdego zraz a co innego.

Zawijamy i okręcamy niedługim kawałkiem białej nitki. Do nagrzanego na gazie garnka, który był kiedyś teflonowy (na pewno każdy w domu ma taki, jak nie ma – niech próbuje w innym) wrzucamy smalec. Gdy się roztopi – układamy w nim drewnianą łyżką nasze dzieła i obracając dwa razy (za każdym razem smaży się 1/3) pilnujemy, aby ich powierzchnia zesmażyła się na biało. Jeśli widzimy, że smalcu jest za mało – dodajemy go. Po ok. 5 minutach dorzucamy umyte i przekrojone na pół(wzdłuż) pory. Tego składnika można nie żałować. Pakowac do garnka, ile się zmieści. Dolewamy wrzącej wody (mięso powinno być do połowy zakryte) i szczelnie zamykamy.

Dusimy na niedużym gazie. Broń Boże wychodzić z kuchni, bo się zapomni i przypali. Co pewien czas dolewać wrzątku. Całość duszenia – 50-60 minut. Należy utłamać widelcem kawałek koniuszka i spróbować – poznamy, czy już dobre.

Podawać najlepiej z kaszą gryczaną i ogórkami kiszonymi, do tego kubański (z Kubania, nie z Kuby!) lub gruziński portwajn czy piwo, dobra też jest herbata z macierzanką."

Po takim niedzielnym posiłku – drogie Państwo – Wasi mężowie na pewno będą syści. Gwarantuję Wam to –

wasza OLA WIRGA

Dyrekcja Przedszkola nr 3 w Żninie wraz z Komitetem Rodzicielskim dziękują państwu: Jadwidze i Markowi Zielińskim, Tadeuszowi Cebuli, Zenonowi Janowiczowi, Małgorzacie Bąk, Jerzemu Śniadeckiemu, Romanowi Skibickiemu i Alinie Dolskiej za pomoc w zorganizowaniu upominków na zabawę gwiazdkową dla naszych milusińskich.

Dyrektor mgr Gabriela Przybylska-Lasota

Po ostatniej reklamie w "Pałkach" - "Maktronik" był pełen klientów.  
A czemu Ty nie chcesz zwiększyć obrotu?  
PAMIĘTAJ! REKLAMA DŹWIGNIĄ HANDLU!

**SKLEP  
MUZYCZNY**  
ŻNIN, PLAC DZIAŁOWY 3



Posiadamy 4000 tytułów płyt CD.  
Przeqrywamy na kasety magnetofofonowe  
na profesjonalnym sprzęcie

**HURTOWNIA  
STANTEX**

oferuje bezazbestowe pokrycia dachowe w postaci płyty falistej, dachówki bitumicznej w różnych kolorach oraz kalenice, pasy wykończeniowe, gwoździe, okna "świetliki", płyty przezroczyste - import z Francji.

Bliższe informacje  
Żnin, Spółdzielcza 1/13  
tel. 21-451

**P.W. "INTER - HURT"**

Bydgoszcz  
Hurtownia Żnin  
Kościuszki 11

- drinki, - papierosy,  
- napoje gazowane,  
- wina i szampany  
- słodycze, - cytrusy,  
- artykuły spożywcze,  
- piwa butelkowe i puszkowe krajowe i importowane,  
- przetwory owocowo-warzywne

Zapraszamy od 7.00 - 16.00

**hurtownia  
MATROL**



duży  
wybór  
lodów  
i mrożonek

Adam Jarmuż  
Murczyn, tel. 20-309

**Wytwórnia  
Materiałów  
Budowlanych**

Barcin, Podgórna 1

BELKI STROPOWE  
PUSTAKI STROPOWE  
PŁYTY STROPOWE DKZ -  
-KORYTKA,  
PUSTAKI ALFA,  
BŁOCZKI FUNDAMENTOWE  
ZASYPOWE,  
OBRZEŻA TRAWNIKOWE,  
KRAWĘŻNIKI DROGOWE,  
KREGI STUDZIENNE,  
TRYLINKE,  
ELEMENTY BETONOWE  
ZBROJNE,  
PŁYTY CHODNIKOWE 35x35x5.

Oferujemy kompleksowe  
usługi:  
załadunek,  
transport,  
rozładunek



**ZAPRASZAMY**  
w godz. 8.00-16.00

odcinek czwarty

To nie jest  
powieść o Żninie...



**WIEŚLAWA WANTUCH  
AWANTURA O BASZTE**

Przez kilka następnych dni, gdzie się człowiek nie ruszył, wszędzie słyszał o objawieniach na Baszcie. W naszym domu jedynie tato i ja zachowaliśmy zdrowy rozsądek i nie daliśmy się sprowokować do wzięcia udziału w wieczornej pielgrzymce, jaką rzesze mieszkańców naszego miasta podejmowały teraz każdego dnia. Między siódmą a jedenastą wieczorem rynek zmieniał się w plac przykościelny podczas odpustu. Wraz z zapadnięciem zmroku naciec na murze zaczynał się świecić.

W środę wypadło mi iść do księgarni "Na parterku", która - jak sama nazwa mówi - mieści się na piętrze. No więc przyjrzałem się po drodze "Zjawisku" w świetle dziennym: duża mokra plama o nieregularnych kształtach mogłaby zaniepokoić co najwyżej konserwatora zabytków, ale żeby wywołać takie ożywienie religijne...?

Przyznaję, od środy korciło mnie, by wybrać się tam i wieczorem, ale przez solidarność z tatą zostawałem w domu. Ojciec cierpliwie znosił kąśliwe przytyki babci do "ludzi małej wiary", a wściekł się dopiero, gdy Ulka w wieczornym pacierzu, który w jej wykonaniu zawsze jest pełną fantazji improwizacją, zaczęła: "Zdrowaś Maryjo, któraś jest na Basz-

cie..." Po burzliwej naradzie mama przestała towarzyszyć babci w "pobożnych spacerach", a Ulka modli się tylko do Anioła Stróża.

Jednak wypadki, które miały miejsce w tych dniach, a przede wszystkim tempo, w jakim następowały po sobie nie mogły nie wywrzeć na nas wrażenia. Niegdyś ataki zimy w lutym nie należały do anomalii klimatycznych, ale od lat ta pora roku w swym tradycyjnym kształcie uległa zapomnieniu. A tu nagle w czwartek spadły śniegi i chwycił mróz. Nawet dorośli ulegli białemu szaleństwu i razem z dziećmi rzucili się lepić bałwany. Tato wyjrzawszy przez okno w piątek zobaczył przed blokiem gęsty tłum bałwanów różnego wzrostu i tuszy.

- Oto najlepszy symbol stanu dusz w tym kraju. Lepszy, niż chochoły - zauważył.

Babcia zaraz poczuła się dotknięta i obiecała ojcu, że się doigra...

Lecz tym razem doigrał się nie on, lecz wujek Danek. To odwieczny przyjaciel taty i - jak twierdzi babcia - jego zły duch. Ale ja lubię wujka, choć powinien być bardziej zrównoważony i nie chodzić z uczniami ze swojej klasy na ślizgawkę. A poszedł i zламаł sobie rękę (z komplikacjami). Wujek jest starszym

człowiekiem, pewnie niedługo skończy czterdziestkę, ale zdążył się już trzy razy rozwieść, dlatego tato mu zazdrości, chwilami...

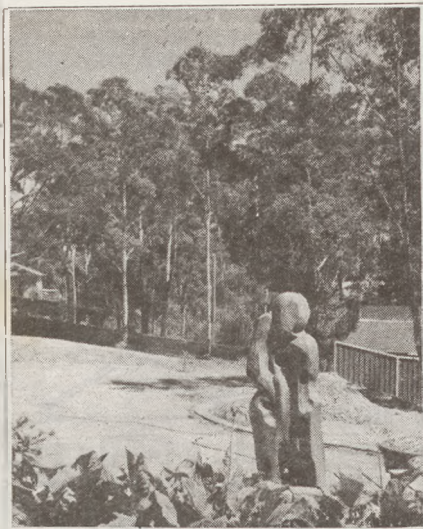
W tej sytuacji tato musiał podjąć się przygotowywania kolejnego numeru *Miejskich Wieści*. Opublikował w nim reportaż o "cudzie mniemanym" na Baszcie, a wiele osób poczuło się tym urażonych w swych uczuciach religijnych... Ponadto próbował naświetlić sprawę wydarzeń w barze *Kaska*, gdzie w czwartek tuż przed zamknięciem znów doszło do grubszej, jak na warunki lokalne, awantury. Dziadek zbierał się już do wyjścia i wszystko widział, z tym, że niedokładnie, bo niestety nie spędza tam czasu na czytaniu prasy i grze w szachy... W każdym razie utrzymuje, że Ogólnie Szanowana w Mieście Osoba (tym razem inna, niż poprzednio) chciała go zastrzelić. Motywy nieznane... Zagrożeni poczuli się i pozostali goście "pabu", jak z angielska określa ten lokal dziadek, i z pełnym przekonaniem wszyscy utrzymują, że mierzono do nich nie z pistoletu gazowego, ale maszynowego, a nawet z kilku.

Tak więc wiele rzeczy, i to niezwykłych, wydarzyło się ostatnio. Babcia we wszystkich tych przypadkach widzi "palec Boży", bo poszkodowani to osoby w najlepszym razie sceptycznie nastawione wobec... No właśnie, wobec czego? Proboszcz ze Średniego Kościoła w niedzielnym kazaniu określił to *gwałtownymi przemianami w duchowości mieszkańców naszego miasta*, a nasz tato - "psychozą zbiorową".

ciąg dalszy nastąpi

## WYSTAWA ZBIGNIEWA DOLSKIEGO

Zbigniew Dolski urodził się 17 VIII 1954 roku w Toruniu. Mimo swoich zainteresowań plastycznych (rysunek, malarstwo), sportowych (kolarstwo, judo); muzycznych za namową rodziców wybrał zawód automatyka – elektronika. Na poważnie sztuką zajął się po przeprowadzce do Żnina w roku 1978. Wtedy również zwrócił uwagę na rzeźbiarstwo. Młody rzeźbiarz poznał w tym czasie Mariana Spychałę, Tadeusza Małachowskiego, Aleksandra Dentkosia oraz Gustawa Zemę, którzy prowadzili korekty jego prac.



Pokora. Australia 1989 r.

Oprócz prac wysyłanych na konkursy krajowe, pan Dolski przedstawia swoje prace w Belgii, Francji, USA, Australii.

W trakcie pracy w Domu Kultury (na etacie instruktora rzeźby) postanowił zdawać na WSP do Poznania. W tym samym czasie otrzymał propozycję wyjazdu do Australii. Za namową Tadeusza Małachowskiego rezygnuje ze studiów i wyjeżdża z kraju. W czasie 2,5-letniego pobytu pracował w firmie kamieniarskiej METRO – MARBLE, prowadził prace związane z 200-leciem Australii, poznawał nowe metody obróbki kamienia, marmuru i piaskowca, doskonalił swe umiejętności rzeźbiarskie i malarzkie. Mimo zaproszenia do pozostania pan Dolski wrócił do Polski. Tu poszerzył swoją pracownię. Tu zajął się również robieniem odlewów z aluminium i mosiądzu. Do jego osiągnięć należy m.in. realizacja II stacji pomnika

do Doliny Śmierci w Fordonie – Drogi Męki (prawą ręką artysty był tu formierz E. Bigoszewski), wykonanie wspólnie z Wandą Warszawską cyklu rzeźb z brązu dla niewidomego rzeźbiarza z Lasek Wlk. oraz prace dla Wandy Czalkowskiej. Stale współpracuje ze Związkiem Artystów Plastyków z Bydgoszczy.

Dnia 28 II w Sufraganii zostanie otwarta autorska wystawa jego prac, na której obejrzymy rzeźby w gipsie, drewnie i brązie. Tematyka prac jest różnorodna: sakralna, ludowa oraz symboliczna. Najchętniej jednak pan Dolski tworzy rzeźby symboliczne, które poprzez swoją formę wywołać mają wrażenie na obserwatorkach. Na ile artystyce się to udało, ocenić może Państwo sami.

AGNIESZKA GRABOWSKA

## ZŁOTE GODY

Dnia 14 lutego 1992 roku Państwo Janina i Bogdan Balscy ze Żnina obchodzili 50-lecie życia małżeńskiego. Ten wspaniały Jubileusz uświetniony został medalami *Za Długoletnie Pożycie Małżeńskie* przyznanymi przez Prezydenta Rzeczypospolitej Polskiej. Wręczenia medali dokonał Burmistrz Żnina – inż. Janusz Biegański.

Janina i Bogdan Balscy – niezwykajni Obywatele naszego miasta. On to rodowity żninianin, Ona – swoje rodzinne gniazdo pozostawiła w Gnieźnie. Szczęśliwym zrzędzeniem losu spotkali się, łącząc od tej chwili pragnienia, pasje, pracę.

Podtrzymując tradycje rodzinne i rozwijając własne działania aktywnie uczestniczą w życiu społecznym Pałuk. Praca jest dla nich jednocześnie pasją, tak samo można określić także ich szerokie zainteresowanie historią, turystyką, filatelistyką, medalierstwem, kulturą. Pan Bogdan Balski wydał publikację *Walki o Żnin w Powstaniu Wielkopolskim 1918/1919*. Znane są publikacje Pani Janiny – *Żnin i okolice, Miejsca Pamięci Narodowej* oraz liczne artykuły w gazetach. Pan Bogdan służył miastu będąc radnym przez wiele kadencji.

Wspólnie wychowali dwóch synów. Doczekali się 5 wnuków oraz 2 prawnuków.

TERESA DYTMAN

### NOWY ZAKŁAD KUŚNIERSKI POLECA:

szycie ze skór futerkowych  
modelowanie i przeróbki  
kapeluszy filcowych, itp.

Robert Oleksa, Sadowa 22,  
tel 21-216, przy kawiarni "Elka"

# KLEKS

## ELEKTRONIK

USŁUGI  
ELEKTRONICZNE  
SUCHAŃSKI  
OGRODOWA 25

- \* montaż nowoczesnych ultradźwiękowych alarmów samochodowych sterowanych pilotem
- \* systemy alarmowe dla sklepów, mieszkań, domków jednorodzinnych
- \* montaż, konserwacja oraz przeróbki anten telewizyjnych

## FELIETONY

\*\*\*\*\*z archiwum i z damieci\*\*\*\*\*

### PASAŻER I KLASY

Nazywał się Fąfel i był rasowym kundlem mojej ciotki, nauczycielki w Niedźwiadach, do których przyjechał w 1945 roku z wysiedlenia w Koźbieli koło Mińska Mazowieckiego. Razem ze swoją panią przyjeżdżał często *małą kolejką* z wizytą do nas, do Żnina. Tak również odbywał drogę powrotną.

Aż pewnego dnia, wiosną 1946 do mojego ojca, który pracował wówczas w Wydziale Powiatowym, a kolejka była własnością powiatu, zajrzał zdenerwowany konduktor z informacją:

– Panie Księżki, przyjechał pies pani Malisz... jechał przedziałem pierwszej klasy, nie wpuszczał pasażerów, a teraz nie daje się wprowadzić!

Nie było wyjścia. Ojciec pomaszzerował z biura na stację i dopiero wówczas Fąfel opuścił luksusowy przedział i poszedł na Kościelną (wówczas) 36, gdzie wtedy mieszkaliśmy. Było to zresztą tuż obok stacji kolejki. Po trzech dniach Fąfel zniknął. Ojciec chciał już alarmowo dzwonić do Niedźwiad, ale konduktor – pan Jan Musiał pofatygował się po znajomości do biura, aby poinformować, że Fąfel – też I klasą – wrócił do domu i wysiadł sam na stacji w Niedźwiadach.

Potem, przez resztę lat swego psiego żywota, wielokrotnie psisko przyjeżdżało samo z wizytą do nas, aby po paru dniach samodzielnie wrócić do domu. Ale zawsze jeździł wyłącznie I klasą!

JANUSZ KSIĘSKI

### Hurtownia artykułów spożywczych

## ZBYSZKO


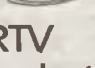
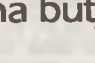


Ceny najniższe w Żninie

Witowska 6, Żnin - Góra

CZYNNA: 8.00 - 16.00

TEL 20-466

### ŚNIADECKICH 11 WYPOSAŻENIE MIESZKAŃ

komplety  
lampy  łazienkowe  
stoliki  akcesoria  
stoliki RTV  meblowe  
szafki na buty   
firany 

### ŚNIADECKICH 11 SZARAPANOWSKI

MONTAŻ SZWEDZKICH ŻALUZJI  
ALUMINIOWYCH I KOLOROWYCH  
TRWAŁE, PROSTE W OBSŁUDZE, NIEZAWODNE  
ZGŁOSZENIA TELEFONICZNE

209-48