



BIULETYN

KOŁA MIŁOŚNIKÓW DZIEJÓW GRUDZIĄDZA
KLUB „CENTRUM” SPÓŁDZIELNI MIESZKANIOWEJ



Rok XX: 2022

Grudziądz, dnia 07.09.2022 r.

Nr 23 (747)

1291. spotkanie

Marek Szajerka

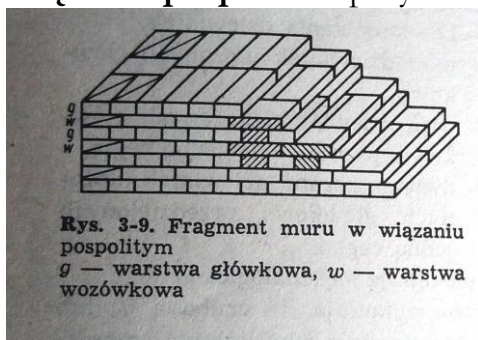
Wiązanie pospolite (kowadełkowe) w murach ceglanych na terenie średniowiecznego Grudziądza

O wiązaniach cegieł opublikowałem artykuł kilka lat temu¹. W tym roku ukazał się artykuł o wiązaniu wozówkowym, charakterystycznym szczególnie dla architektury romańskiej z XIII w.²

Wiązanie cegieł w murze, gdzie nakładają się przemiennie warstwy główek i wozówek ma liczne odmiany, w zależności od przesunięcia cegieł. Generalnie jest kojarzone z czasami nowożytnymi³.

Definicja za: prof. dr. inż. Wacławem Żenczykowskim⁴:

Wiązanie pospolite. Spotykane często nazwy tego wiązania „wiązanie kowadełkowe” lub „blokowe” pochodzą od kowadełek i bloków, których kształtu przy pewnej wyobraźni wzrokowej można się dopatrzeć w wątku muru grubości 1 cegły i więcej (rys. 3-9 – zakreskowane powierzchnie). Odpowiedniejsza jednak nazwą jest nazwa wiązanie pospolite. *Wiązanie pospolite za: W. Żenczykowskim.*



¹ M. Szajerka, *Wiązania cegieł w grudziądzkich zabytkach architektury średniowiecznej*, Biuletyn Koła Miłośników Dziejów Grudziądza [dalej BKMDG], R. XII: 2014, nr 25 (400).

² M. Szajerka, *Wozówkowe wiązanie cegieł w murze w średniowiecznych obiektach na terenie Grudziądza. Fragmentaryczna lokalizacja obiektów*, BKMDG, R. XX: 2022, nr 21 (745).

³ Zob. Nowa Encyklopedia PWN, T. 4, M-P, Warszawa 1996, hasło: **Mur**, s. 334. [...] W murach ceglanych nowe rodzaje wątków, (np. krzyżowy, holenderski).

⁴ W. Żenczykowski, *Budownictwo ogólne, T. 2/1 Elementy i konstrukcje budowlane*, Wyd. 8, Warszawa 1990, s. 92-93.

Zastosowanie tego wiązania w spichrzach nadwiślańskich zdecydowało, że w XX w., wg wówczas powszechnie stosowanej datacji w oparciu o wiązania cegiel, przyjęto, że pochodzą z XVI – XVIII w.

Jak zawodna jest to metoda datacji może pokazać wybiórczy wykaz obiektów ze średniowiecza na terenie Grudziądza, gdzie zastosowano wiązanie pospolite.

Najwcześniej na to wiązanie zwrócił uwagę zapewne pionier badań Grudziądza, Xaver Froelich w 1889 r., analizując architekturę Zamku Wysokiego.

W przypadku wieży Klimek napisał m.in.:

[...] *Pan Steinbrecht⁵ porównuje sieć spoin konstruktorskich Klimka do ręcznej pracy koronkarskiej, podczas gdy w koszarach czy budynku poczty występują „maszynowe formy stosujące się do reguł krzyżykowej”. Układ wiązań w budynkach średniowiecza dzieli się także według reguł, ale nie są one czymś niewolniczo stałym.*

*W tej mierze Klimek przemawia do nas wyraźnie, ale gdybyśmy chcieli na tej podstawie uzyskać informacje na temat jego wieku, wtedy ponownie pozostawi nas w niewiedzy. W dolnych partiach przeważa reguła, że dwie cegły ułożone dłuższym bokiem (tzw. wozówką) przypada jedna ułożona na szerokość (tzw. główką). Poniżej widzimy jedną wozówkę na przemian z jedną główką. Z kolei wszędzie linie cegieł glazurowanych składają się z wozówek, a linie poniżej – bez wyjątku z samych główek. Zwykle mówi się o wątku muru i na jego podstawie wyciąga się wnioski na temat budowy. W tym przypadku uczonego badacz ze swoją teorią popadnie w zakłopotanie. [...]*⁶

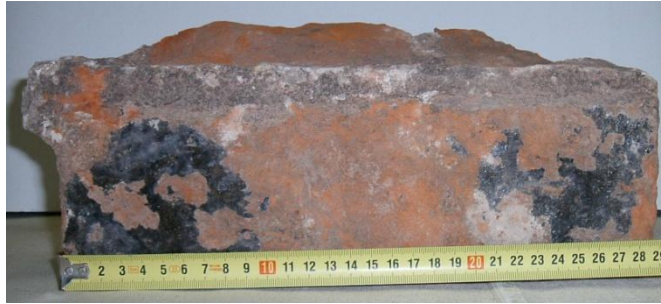
Przykładowe zabytki architektury średniowiecznej, gdzie zastosowano wiązanie pospolite

[Zdjęcia wykonane przez autora tekstu, z wyjątkiem kilku, gdzie podano autorów]

1. Wieża Klimek. W związku z tym, że nie ma już oryginalnego lica zewnętrznego wieży, zburzonej w 1945 r., trzeba polegać na opisie X. Froelicha z 1889 r.

⁵ Conrad Steinbrecht (1849-1923), niemiecki architekt i konserwator zabytków, stał na czele Zarządu Odbudowy Zamku w Malborku.

⁶ X. Froelich, *Góra Zamkowa w Grudziądzu w szczególności powstanie, wygląd i mieszkańcy byłego zamku i zniszczenie używając źródeł historycznych o mówił Xaver Froelich*. Z niemieckiego przełożył Janusz Hinz we współpracy z Pawłem Grochowskim, Grudziądz 2002, s. 12.



Glazuirowana cegła, o której pisał X. Froelich, wydobyta z rumowiska wieży Klimek w 2006 r.



Cokół wieży Klimek wg C. Steinbrechta.



Profilowane cegły z cokółu, wydobyte z rumowiska wieży Klimek w 2006 r.



Cegły romańskie wydobyte z rumowiska wieży Klimek w 2006 r.

2. Most Bramy Toruńskiej, przesło pod chodnikiem, od strony zachodniej.
To przesło nie pokrywa się z traktem Bramy Toruńskiej.



Odkryty fundament zachodniej ściany Bramy Toruńskiej, po lewej stronie na zdjęciu. Najstarszy fragment przesła mostu jest po prawej stronie pod obecnym chodnikiem. Stan w 2013 r. Łuk arkadowy Mostu Bramy Toruńskiej, wykonany z cegieł romańskich, z zastosowaniem wiązania pospolitego, XIII w.

3. Brama Wodna z XIII w., przebudowywana w przypuszczalnie w XIV w.



Przypora zachodnia Bramy Wodnej, wykonana z cegieł identycznych, jak w najstarszym prześle Bramy Toruńskiej, również wiązanie pospolite.

Ściana południowa też pierwotnie posiadała wiązanie pospolite. Relikt wykusza nosowego nad przejazdem, uważanego za najstarszy typ wykusy, wskazuje, że to wiązanie było oryginalne.

Po 1945 r., w trakcie odbudowy bramy ze zniszczeń wojennych, zmieniono watek cegieł na wiązanie polskie.



Brama Wodna w l. 20. XX w. Fot. archiwalna.



Brama Wodna w XXI w.

4. Kościół pw. św. Mikołaja.

W kościele tym, jednoznacznie określanym, jako pochodzącym z XIII-XIV w. znajdujemy przykłady zastosowania wiązania pospolitego. Jest ono widoczne we wnętrzu wieży, m.in. pod wejściem na poddasze, na ko-

lebę sklepienia. Świadczy to o tym, że ściana została wykonana na początku budowy kościoła w XIII w.



Wiązanie pospolite w emporze zachodniej.
Wiązanie pospolite występuje również poniżej reliktu terakotowego tympanonu, wmurowanego w ścianie zachodnią wieży w latach 90. XVIII w.



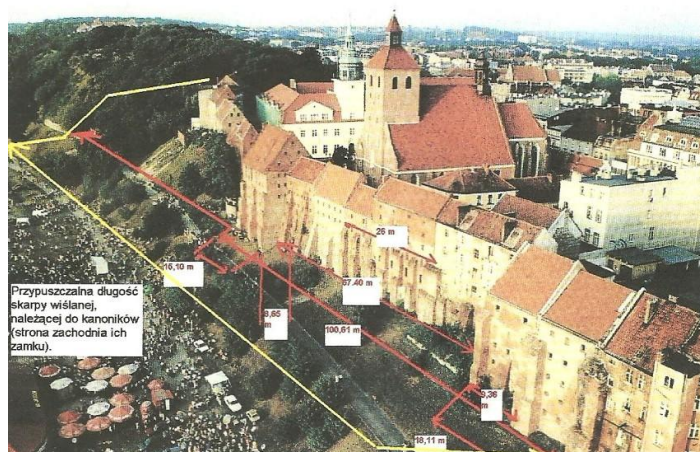
5. Ul. Kościelna 7.

W przypadku tej kamienicy, na zewnątrz wyglądającej, jako pochodzącej z okresu baroku, w piwnicy mamy zamurowane okna, charakterystyczne dla architektury romańskiej. Są to okna szczelinowe, rozglifione. Są w ścianie z wątkiem pospolitym.



Te podane przykłady pozwalają zastanowić się nad koniecznością weryfikacji datacji spichrzy nadwiślańskich, gdyż datowanie w oparciu o wątek jest wadliwe.

Szczególnie dotyczy to obiektu przy ul. Spichrzowej 37-47. Jest wątpliwe, by jednorodna budowla, pod względem architektonicznym, z uwzględnieniem symetrii, (lustrzanego odbicia), o długości ok. 100 m, była dziełem indywidualnych mieszczan w XVII-XVIII w. Taki wniosek został w przeszłości wyciągnięty tylko dlatego, że zastosowano w nim pospolite wiązanie cegieł.



Obiekt przy ul. Spichrzowej 37-47. Widok z lotu ptaka. Fot. M. Sikora.
Objaśnienia M. Szajerka.



Obiekt przy. Ul. Spichrzowej 37-47.

Niewątpliwie w Grudziądzu jest sprzeczność odnośnie datacji wiązania pospolitego, z ogólnopolskim poglądem w tej kwestii.

Okienko



Ściana zachodnia wieży. Matka Boska, fragment tympanonu w ścianie z wiązaniem pospolitym. Fot. W. Orzepowski, [Wrocław], 2008 r.

(L.B.S.)

Redakcja: Tadeusz Rauchfleisch, Janusz Hinz. Logo KMDG wykonał Grzegorz H. Rygielski.