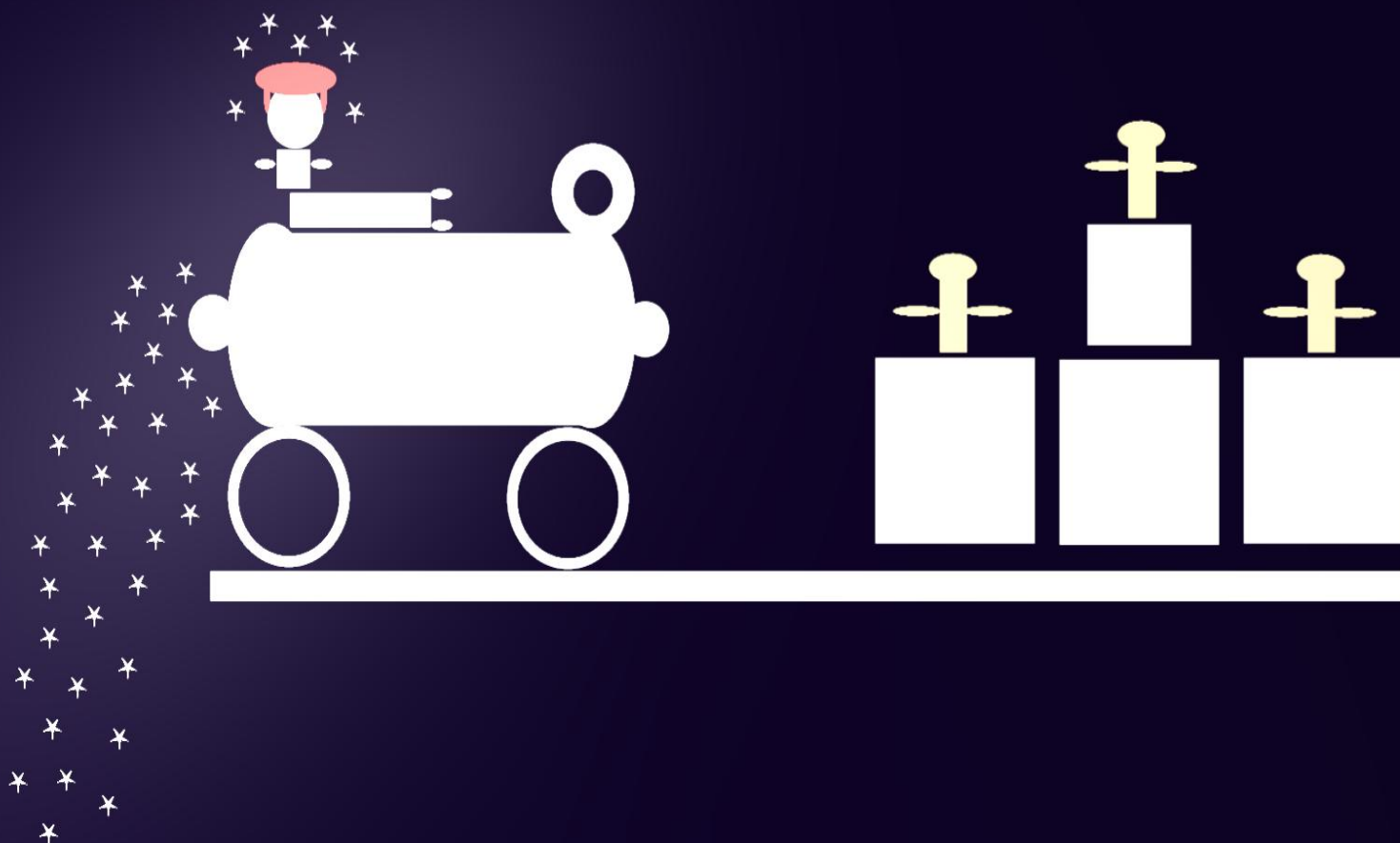


Zadania w związku z listem do Artema Seweriuchina

Patryk Daniel
Garkowski



Zadania w związku z listem do Artema Seweriuchina

**Patryk Daniel
Garkowski**

Patryk Daniel Garkowski:
Zadania w związku z listem do Artema Seweriuchina

ISBN: 978-83-67117-18-0

Data wydania: 14 lipca 2022 roku

Wydanie I

Wydawca: Patryk Daniel Garkowski

Okładka: Patryk Daniel Garkowski

Wstęp

Wyróżnić jesteśmy w stanie rozmaite rodzaje listów. Oto istnieją pisma prywatne oraz oficjalne, natomiast do tej drugiej kategorii przynależy list otwarty - poprzez taką formę pisemną można zwrócić się do całego społeczeństwa, przedstawić obywatelom pewne swoje refleksje, poglądy, spostrzeżenia, na przykład pedagogiczne, filozoficzne czy politycznej natury. Nie musi więc ów wytwór koniecznie dotrzeć do ujętego w tekście konkretnego adresata.

Piętnastoletni sportowiec Artem Seweriuchin (nie jest on polskiej narodowości) podczas ceremonii wręczenia nagród, kiedy miały miejsce europejskie mistrzostwa w kartingu juniorów, wykonał haniebny gest nazistowski/salut rzymski, po czym wybuchnął śmiechem. A było to po nieuzasadnionym ataku Rosji na Ukrainę. Czyn nieletniego został przeze mnie poddany racjonalnej krytyce. Jako pedagog postanowiłem zareagować stosownie.

W mojej ciekawej książeczce znajdują się: list do chłopca Artema oraz liczne zadania, wymagające przeczytania ze zrozumieniem epistolarnej wypowiedzi. Aż 42 stworzone zadanka znajdziemy w dydaktycznym dziele. Na końcu zaś występuje klucz z odpowiedziami, niezmiernie pomocny. Odnoszę miłe wrażenie, że udało mi się rozwinąć naukę o listach.

List do Artema Seweriuchina jako wypowiedź językowa oraz pedagogiczna charakteryzuje się, myślę, budzącymi zainteresowanie cechami. Emanują w piśmie użytkowym dobroczynne metody wywierania wpływu osobistego, otóż: przekonywanie wychowawcze czy uświadamianie istoty niegodziwości. Przyjaźnie odnoszę się do młodzieńca jako autor listu, obdarzam dziecinę szacunkiem, empatią. Lecz jednocześnie ja próbuję przekonać Artema do zachowania dobrego i właściwego. Chwalę sukces sportowy nastoletniego organizmu i wyrażam pozytywne nadzieje względem dobrze rokującej jednostki, mającej zaledwie piętnaście lat. Celem mojego listu okazuje się poprawa zachowania kartingowca Artema.

W mądrym liście zwracam się do chłopca po imieniu, ze względu na jego wiek. Nie jest to persona dorosła, do której trzeba mówić cały czas Pan. Zatem piszę do odbiorcy: *drogi chłopcze, drogi Artemie i kochany Artemie*. Jednakże owe sformułowania wcale nie świadczą o tym, iż list do młodzieńca stanowi prywatny. Nie. List mój okaże się oficjalny, ponieważ kieruję go do całego społeczeństwa, aby wyrazić pewne słuszne refleksje pedagogiczne.

Serdecznie zapraszam do przeczytania wydanego, mądrego zbiorku zadań, wraz z listem.

Patryk Daniel Garkowski, 14 lipca 2022 r.

Patryk Daniel Garkowski:
Zadania w związku z listem do Artema Seweriuchina

Przeczytaj zawarty poniżej list otwarty do sportowca - Artema Seweriuchina, a następnie wykonaj zadania. Powodzenia!

XXX, dnia 18 kwietnia 2022 r.

Patryk Daniel Garkowski
XXX, XX-XXX
XXX XX/X

Pan Artem Seweriuchin
www.facebook.com/artem.severiukhin

Szanowny Artemie!

Niedawno dowiedziałem się, że podczas ceremonii wręczenia nagród, w związku z mistrzostwami europejskimi juniorów w kartingu, kiedy rozbrzmiewał hymn państwa Włoch, zademonstrowałeś gest przypominający pozdrowienie nazistowskie, tak zwany salut rzymski. Po chwili zaś roześmiałeś się intensywnie - wybuchnąłeś śmiechem. To było nad wyraz okropne.

Jest mi niewymownie przykro, drogi chłopcze, z powodu tego, co zrobiłeś. Artemie, nie można takich gestów zakazanych czynić! Pewne komunikaty niewerbalne są ściśle powiązane z przeszłością i złem, nasuwają na myśl niegodziwości, tak jest właśnie w przypadku okropnego salutu rzymskiego.

Ja wiem, zakładam mądrze, że Ty, drogi Artemie, nie pochwalasz absolutnie paskudnych: nazizmu, faszyzmu, ani totalitaryzmu. Domyślam się, jako istota logicznie rozpatrująca, możliwego powodu, dlaczego taki gest uczyniłeś.

Dla popularności, dla sławy bezbrzeżnej zachowałeś się brzydko, niesportowo. Naruszyłeś Ty zasady etyki sportowej! Ja osobiście dowiedziałem się o Tobie, że w ogóle istniejesz i jesteś kierowcą karingowym dopiero po incydencie. Zapewne rzesze person dowiedziały się o Tobie właśnie dzięki pożałowania godnemu czynowi. Żywię nadzieję, iż żałujesz swego postępku, kochany Artemie.

Być może okazało się tutaj istotne, że nie mogłeś reprezentować swojego ojczystego kraju w zawodach karingowych i musiałeś występować pod flagą państwa włoskiego... Czy jakieś złe emocje w Twoim układzie nerwowym buzują? Chciałeś ukazać swe niezadowolenie, że nie możesz reprezentować ojczystego kraju? I to dlatego podczas emitowania hymnu Włoch tak paskudny gest okazałeś? Nie wiem doprawdy.

Drogi Artemie, nigdy więcej tak brzydko się nie zachowuj. Nie można tak czynić!

Chciałbym jeszcze z całego serduszka pogratulować Ci zdobycia pierwszego miejsca podczas europejskich mistrzostw Europy w kartingu, które miały miejsce w słonecznej Portugalii. Wierzę, że sukces sportowy zmotywuje Cię do dalszego, produktywnego wysiłku, do większych jeszcze starań, że będziesz dobrze się zachowywał już, jak przystało super kierowcy wehikularnemu.

Artemie, masz dopiero 15 lat, wiele jeszcze zapewne sukcesów przed Tobą. Na pewno już niedługo zdobędziesz kolejne wysokie miejsca w wyścigach samochodami, będziesz z pewnością kontynuował swe sukcesy. Ja życzę Ci wszystkiego dobrego.

Patryk Daniel
Garkowski

Z serdecznymi pozdrowieniami
Patryk Daniel Garkowski

Zadanie 1. Przeczytane pismo użytkowe stanowi:

- a) list prywatny do bliskiego przyjaciela.
- b) list otwarty, toteż odmianę listu oficjalnego; w intencji nadawcy wcale nie leżało, by trafił on do sławnego młodego człowieka, ale do społeczności licznej, za pomocą internetu.
- c) wpis z pamiętnika, ponieważ wchodzi w skład większej strukturalnie kompozycji literackiej.
- d) epistolarną powieść, w której występuje realny bohater historyczny - czternastoletni kierowca rajdowy Artem Seweriuchin.

Zadanie 2. Kto jest autorem/nadawcą listu, a kto jego odbiorcą, odbiorcami? Wpisz imiona i nazwiska/odpowiedni rzeczownik do tabeli wytworzonej. Pamiętaj, że istnieją listy prywatne oraz takie rodzaje korespondencji, jakie nie muszą być wcale skierowane tylko i wyłącznie do bezpośrednio ujętego w tekście odbiorcy.

Imię oraz nazwisko autora listu	
Nazwanie odbiorcy/odbiorców pisma	

Zadanie 3. Dlaczego w liście pewne dane zostały zamienione na symbol - literę X?

- a) Ponieważ są one wrażliwe, autor pisma nie życzył sobie, aby jego miejsce zamieszkania inni poznali.
- b) W celach edukacyjnych, aby zaakcentować, że zawsze, w każdym, bez wyjątku liście występują informacje typowe, mianowicie: adresy - nadawcy i odbiorcy, a także miejsce sporządzenia epistolarnego wytworu.
- c) By wskazać czytelnikowi przestrzeń zamieszkania Artema Seweriuchina - faszystowskiego kierowcy kartingowego.
- d) Ażeby podnieść estetykę dzieła sztuki, wprowadzić futurystyczne obrazowanie do tekstu.

Zadanie 4. Zaznacz, co mogłyby się znaleźć w miejscu oznaczonym literami XXX:

XXX, dnia 18 kwietnia 2022 r. (jest to prawy górny róg analizowanej korespondencji).

- a) Nazwa miasta, w jakim odbyły się mistrzostwa Europy w kartingu dzieci oraz młodzieży.
- b) Miejscowość, w której usytuowano lokalny urząd do spraw etyki sportowej.
- c) Postscriptum (czyli w skrócie PS).
- d) Miejscowość, gdzie list został sporządzony.

Zadanie 5. Obecność daty napisania listu - 18 kwietnia 2022 roku - wskazuje na to, że:

- a) powstał on na pewno tego samego dnia, w którym miała miejsce ceremonia wręczenia nagród za mistrzostwa juniorów w kategorii kartingu.
- b) świat przedstawiony w utworze stanowi nader rozwinięty technicznie i panują w nim nowoczesne środki służące transportowi, zaś każdy obywatel uprawia zawodowo karting.
- c) twór listowny został wytworzony po jakimś czasie od ceremonii wręczenia nagród, w związku z europejskimi mistrzostwami juniorów w kartingu (było to zatem pewną ilość dni później, licząc od samego wydarzenia).
- d) autor korespondencji zastosował się do elementarnych zasad kompozycyjnych pisania oficjalnego listu.

Zadanie 6. Jak myślisz, które cechy ogólne charakteryzują formę użytkową - list otwarty?

- a) Występowanie ogromnej ilości środków artystycznego wyrazu - erotyzmów, a także czułych, intymnych sformułowań (zwanymi czułościowymi lingwistycznymi).
- b) Samoponizowanie się autora tekstu oraz idealizowanie adresata wypowiedzi publicystycznej.
- c) Operowanie językiem oficjalnym, niepotocznym.
- d) Obecność poważnych sformułowań grzecznościowych, zaczynających się od wielkiej litery (na przykład *Szanowny Panie/Szanowna Pani, Z poważaniem, czy Z wyrazami szacunku*).

Zadanie 7. Czemu zamiast podania adresu zamieszkania Artema Seweriuchina autor listu podał link do osobistego profilu sportowca na społecznościowym, popularnym portalu?

- a) Pragnął, aby jego korespondencja dotarła jak najszybciej do adresata, potrzebującego pilnych i adekwatnych oddziaływań pedagogicznych; nadto w dzisiejszych czasach wcale nie trzeba w liście podawać fizycznego miejsca zamieszkania odbiorcy (to nie jest żaden wymóg).
- b) By zastosować się do podstawowych reguł pisania tradycyjnego, dziewiętnastowiecznego listu.
- c) Prawdopodobnie piszący nie wiedział po prostu, gdzie kierowca kartingowy mieszka bądź aktualnie przebywa.
- d) Żeby zareklamować portal Facebook.com; wskazanie linku do profilu okazało się działaniem marketingowym o niezmiernie wysokiej skuteczności.

Zadanie 8. Zwrot uprzejmościowy: *Szanowny Artemie!* sygnalizuje i pozwala uzyskać czytającemu wiedzę, że:

- a) pomiędzy autorem listu a adresatem występuje wysoka i korzystna społeczna zażyłość.
- b) nadawca listu traktuje Artema Seweriuchina protekcyjnie, on chłopca negatywnie infantylizuje, co więcej Patryk Daniel Garkowski jest dalece starszy niż rajdowy kierowca, w porównaniu z młodzieńcem to stateczny dorosły.
- c) znawca pedagogiki i resocjalizacji - Patryk D. Garkowski traktuje z szacunkiem nastolatka, który się niewłaściwie i niesportowo zachował w publicznej sferze.
- d) kierowca kartingowy, do którego list skierowano, nie jest osobą dorosłą, to jeszcze dziecko, a do istoty niepełnoletniej płci męskiej mówi się w odpowiedni sposób, nie trzeba koniecznie używać formy Pan.

Zadanie 9. Przymiotnik zawarty w równoważniku zdania - nagłówku: *Szanowny Artemie!* posiada formę:

- a) żeńską (istotność tutaj przedrostka *sza*).
- b) nijaką (ważność końcówki *owny*).
- c) niemęskoosobową (ze względu na przyrostek *owny*).
- d) męską (albowiem występuje determinująca klasyfikację końcówka *ny*).

Zadanie 10. Zwrot oficjalny: *Szanowny Artemie!*, w kontekście treści całego badanego listu:

- a) wyraża szacunek do nastoletniego chłopca - kierowcy kartingowego.
- b) pełni funkcje pedagogiczne: karzącą i ostrzegawczą, a dodatkowo zapowiada wyrażenie dezaprobaty i nadejście kolosalnego gniewu, gdy chodzi o furiackiego autora pisma.
- c) stanowi komunikat agresywny i nieretoryczny.
- d) poprzedza poinformowanie o niewłaściwym zachowaniu nieletniej osoby (geście nazistowskim).

Zadanie 11. Potencjalny odbiorca listu - Artem Seweriuchin wykonał gest nazistowski podczas odgrywania hymnu:

- a) Królestwa Niderlandów.
- b) Włoch.
- c) Rzeszy Niemieckiej.
- d) Ukrainy.

Zadanie 12. W jakim kraju odbyły się mistrzostwa Europy w kartingu, powiązane z osobą Artema Seweriuchina?

- a) W Hiszpanii.
- b) W Rosji.
- c) W Portugalii.
- d) W Stanach Zjednoczonych.

Zadanie 13. Twórca listu, kierując do niekulturalnego chłopca słowa: [...]

zademonstrowałeś gest przypominający pozdrowienie nazistowskie, tak zwany salut rzymski:

- a) przekazuje informację tak nastolatкови, jak i innym czytelnikom, że nie pochwała wybryku nieletniej istoty; niemato ważną tu rolę odgrywa twór językowy - *tak zwany*, na pewien sposób zabarwiony emocjonalnie - przesycony obiektywnością, sprawiedliwą oschłością, a również dowodzący wiedzy historycznej u autora listu.
- b) akcentuje biologiczność albo też zezwierzęcenie Artema, zaś służy temu zwłaszcza czasownik w czasie przeszłym: *zademonstrowałeś*, otóż użyta część mowy nasuwa na myśl fragment jakiegoś opisu naukowego organizmu prymitywnego, funkcjonującego w naturalnej scenerii przyrodniczej.
- c) jednocześnie wyjaśnia czytelnikowi, czego dotyczy sprawa, w czym rzecz, podmiot literacki wdraża czytającego w okoliczności minione, mające wpływ na dalsze życie chłopca Artema.
- d) odcina się i dystansuje od postawy nieletniej jednostki.

Zadanie 14. Skonstruowane i obecne w tekście zdanie oznajmujące: ***To było nad wyraz okropne:***

- a) to twór językowy negatywnie zabarwiony emocjonalnie, przymiotnik *okropne* (w odniesieniu do gestu nazistowskiego) potęguje przysłówek *nad wyraz*, zwiększający wagę przejawionego, haniebnego występku.
- b) próbuje sprawić, żeby czytelnik nagle zapomniał o nazistowskim geście chłopca Artema Seweriuchina - zasługującego, zdaniem autora listu, na wybaczenie oraz empatyczne zrozumienie, na domiar w zdaniu wdrożono celowo archaizację (archaizm leksykalny: *nad wyraz* z powszechnego użycia obywatelskiego wyszedł już bardzo dawno temu).
- c) nazwać możemy elipsą (literacką), gdyż opuszczono podanie informacji na temat uczynienia gestu nazistowskiego - przemilczenie zastąpiono prostym sformułowaniem: *To było*, które po prostu niewiele nam mówi.
- d) pełni funkcję wychowawczą, ma przekonać, zmobilizować chłopca Artema do prawidłowych zachowań, w przyszłości.

Zadanie 15. Odpowiedz w kilku zdaniach, co to znaczy, że dany adresat jest osobą trudno dostępną komunikacyjnie? Jak rozumiesz ów termin, będący przeciwieństwem pojęcia jednostki łatwo dostępnej w zakresie możliwości komunikacji?

Zadanie 16. Jeśli za wadę listu otwartego do osoby sławnej i trudno dostępnej komunikacyjnie uznamy fakt braku dotarcia do niej korespondencji, a także fakt niezaznajomienia się celebryty z tekstem nadesłanym, wówczas do zalet, pozytywnych stron przyporządkujemy:

- a) drogość, kosztowność nadawczą.
- b) możliwość podzielenia się przez autora listu pewnymi spostrzeżeniami, opiniami, refleksjami, na przykład pedagogicznymi, terapeutycznymi czy filozoficznymi albo choćby politycznymi - z otoczeniem społecznym, z fanami, z nieznanymi, z członkami rodziny.
- c) brak możliwości zmiany charakteru nikczemnej osoby, której pragniemy dopomóc za pomocą przekonywania, a ogólniej metod wpływu osobistego.
- d) możliwość: ekspresji, uzewnętrznienia siebie, własnych uczuć, doznań, otrzymania oczyszczenia umysłu.

Zadanie 17. Który/które z twórców/określeń/środków obecnych w zdaniu oznajmującym: *Po chwili zaś roześmiałeś się intensywnie - wybuchnąłeś śmiechem* dynamizuje/dynamizują odbiór i szczególnie potęguje/potęgują zaciekawienie u czytelnika?

- a) Retardacja - spowolnienie, wykreowane dzięki szczegółowemu sprecyzowaniu czynności chłopięcych, zwykle wybuchnięcie śmiechem zostało opisane stanowczo rozwlekle.
- b) Czasowniki - *roześmiałeś, wybuchnąłeś*.
- c) Zwrot - *Po chwili*.
- d) Idealizacja chłopca - jego śmiech podmiot literacki ekspresowo podziwia, pochwała.

Zadanie 18. Zaznacz prawidłowe odpowiedzi, odnoszące się do zdania listownego: *Jest mi niewymownie przykro, drogi chłopcze, z powodu tego, co zrobiłeś*.

- a) W wypowiedzi widzimy wtrącenie: *drogi chłopcze*, sygnalizujące przyjazne nastawienie, sympatię żywioną przez autora listu do sprawcy przykrego i brzydkiego występku.
- b) Przysłówek *niewymownie* generuje odrobinę hiperbolizację, lecz jednocześnie stanowi wyraz pewnej przyjętej konwencji pedagogicznej i językowej.
- c) Konstruktor wypowiedzi wyraża dezaprobatę wobec czynu chłopca, pisze do niego na temat swoich uczuć, stosuje tym samym środek pedagogiczny, który zwiemy metodą wpływu osobistego - dzięki uzewnętrznieniu emocji własnych autor listu pragnie - jako ktoś o ogromnych osiągnięciach, odpowiednio wykształcony i doświadczony przez życie - przekonać młodzieńca do prawidłowego zachowania, by ten już nigdy nie pokazywał gestów nazistowskich środowisku.
- d) Podkreślone zostało, iż adresat listu jest jeszcze dzieckiem, nie osiągnął on pełnoletniości (a przecież stosownym jest, aby taką istotę niedojrzałą wprost pouczać, aby próbować ją dobroczynnie zmieniać - wywieranie dobrego nacisku na dziecko nie świadczy o braku szacunku autora epistolarnej formy wypowiedzi).

Zadanie 19. Odnajdź w tekście i zapisz dwa wybrane przez siebie epitety. Pamiętaj, żeby obok nich dopisać wyrazy przez te środki stylistyczne określone - najlepiej ujmij je w nawiasy - ().

- a)
- b)

Zadanie 20. Zastanów się i wskaż cechy typowe dla listu prywatnego, występujące w piśmie Patryka Daniela Garkowskiego, skierowanym do osoby publicznej - Artema Seweriuchina.

- a) Zwracanie się do adresata po imieniu i stosowanie zaimków (*Ty, Tobie*).
- b) Występowanie swobodnej końcowej formy grzecznościowej.
- c) Używanie form pozytywnie nacechowanych emocjonalnie, takich jak *drogi* i *kochany*, z jednoczesnym przytaczaniem imienia odbiorcy korespondencji.
- d) Bezpośrednie krytykowanie organizmu oraz nakazywanie zmiany w postępowaniu.

Zadanie 21. W nagłówku: *Szanowny Artemie!* mamy do czynienia ze znakiem interpunkcyjnym:

- a) kropką, która informuje czytającego o raptownym, zaraz, nadejściu nowego zdania.
- b) zaimkiem wskazującym.
- c) zaimkiem dzierżawczym.
- d) wykrzyknikiem, sygnalizującym wagę listu, jego wielką wagę oraz energiczność.

Zadanie 22. Wskaż, proszę, główną funkcję wypowiedzi wykrzyknikowej: *Artemie, nie można takich gestów zakazanych czynić!*

- a) Funkcja poetycka.
- b) Funkcja imperatywna.
- c) Funkcja autotematyczna.
- d) Funkcja magiczna.

Zadanie 23. Dla połączenia wyrazowego: *pozdrowienie nazistowskie peryfrazą - omówieniem okaże się twór językowy:*

- a) - nazizm rozkwitający.
- b) - Z ręką na sercu.
- c) - pewien komunikat niewerbalny, powiązany ściśle z przeszłością, jak również złem.
- d) - totalitaryzm figuruje jako system pełen niegodziwości.

Zadanie 24. **Poprzez nagromadzenie w bliskim sąsiedztwie oznaczających doktryny/zjawiska polityczne wyrazów: *nazizmu, faszyzmu, totalitaryzmu* autor listu utworzył środek stylistyczny/środki:**

- a) metaforę - przenośnię oraz metonimię, czyli zamiennię.
- b) porównanie i neologizmy fonetyczne.
- c) wyliczenie/wyliczenia (w zależności czy słowa będą rozumiane jako jedność, czy nie).
- d) synestezję.

Zadanie 25. **Dzięki przytoczeniu odmienionych wyrazów powiązanych z naukami społecznymi: (*nazizm, totalitaryzm, faszyzm*) podmiot literacki uświadomił czytelnikowi:**

- a) własną szeroką wiedzę w zakresie geografii, a na dodatek botaniki.
- b) zorientowanie polityczne w świecie rzeczywistym, w jego historii.
- c) autoironię w stosunku do człowieka niedorosłego - Artema Seweriuchina.
- d) swoją gruntowną wiedzę w zakresie politologii i socjologii.

Zadanie 26. **W którym/w jakich z poniższych zdań ma za zadanie oddziaływać na adresata listu funkcja perswazyjna oraz retoryczna?**

- a) *Ja wiem, zakładam mądrze, że Ty, drogi Artemie, nie pochwalasz absolutnie paskudnych: nazizmu, faszyzmu, ani totalitaryzmu.*
- b) *Żywię nadzieję, iż żałujesz swego postępuku, kochany Artemie.*
- c) *Zapewne rzesze person dowiedziały się o Tobie właśnie dzięki pożałowania godnemu czynowi.*
- d) *Czy jakieś złe emocje w Twoim układzie nerwowym buzują?*

Zadanie 27. **Zechciej ustalić rolę pełnioną przez słowa kończące akapit czwarty listu - *Domyślam się, jako istota logicznie rozpatrująca, możliwego powodu, dlaczego taki gest uczyniłeś* - w stosunku do akapitu piątego stworzonego pisma.**

- a) Zapowiadają sformułowanie wyjaśnienia prawdopodobnej motywacji chłopięcia odnośnie uczynionego przez niego nazistowskiego pozdrowienia - salutu rzymskiego.
- b) Lekceważą, bagatelizują główny problem oraz wymowę listu.
- c) Generują antytezę oraz motywację fantastyczną/nadprzyrodzoną u dynamicznej postaci negatywnej - Artema.
- d) Tworzą lokalną spójność tekstową.

Zadanie 28. **Dlaczego, zdaniem Patryka Daniela Garkowskiego, Artem Seweriuchin mógł wykonać gest przypominający nazistowski/salut rzymski podczas ceremonii wręczenia nagród? *Spróbuj podać, jeśli potrafisz, zgodnie z myślą autora listu i posługując się pojęciem teoretycznoliterackim, adekwatną do prawdy motywację egzystującą w świecie rzeczywistym postaci nastoletniego rajdowca. Zważ, że pewne rodzaje motywacji bohaterskich na pewno nie będą tutaj pasowały, inne natomiast uznasz za słuszne.**

Zadanie 29. Publiczne uczynienie niestosownego gestu przez Artema i uchwycenie go przez rejestrujące obraz środki techniki spowodowało:

- a) zjawisko sławy/popularności.
- b) pogłębienie zjawiska estywacji.
- c) powszechny podziw społeczny.
- d) bunt władz Włoch.

Zadanie 30. Kiedy jakieś stosujące niegodną i okrutną politykę państwo dotykają międzynarodowe sankcje, to wówczas ujemne skutki ponoszą nierzadko i zwykli obywatele, między innymi sportowcy. Wówczas jednym z przykładów indywidualnej dolegliwości może się okazać zakaz uczestnictwa w mistrzostwach pod flagą objętego sankcjami państwa, niemożność jego reprezentowania. A to zrodzić może u jednostki, pragnącej brać udział w aktywności sportowej negatywne doznania emocjonalne/uczucia:

- a) gniew i irytację, frustrację.
- b) aplauz oraz kreatywność.
- c) dobrostan i zawstydzenie.
- d) dumę, zaś ponadto zaintrygowanie.

Zadanie 31. Wymowa nazistowskiej niewerbalnej mowy Artema mogła wybrzmieć następująco, w międzyludzkim odbiorze:

- a) Chłopczyk nie szanuje społeczeństwa włoskiego i nie wyraża wdzięczności za daną mu szansę wystąpienia w zawodach kartingowych.
- b) Dziecko chciałoby w niedalekiej przyszłości ofiarować swe usługi, wieczyście, jako żołnierz w państwie hiszpańskim.
- c) Nie da się wykluczyć, że Artem popiera działania Rosji - bestialski i nieuzasadniony atak ów mocarstwa na Ukrainę.
- d) Nastolatek cierpi bezsprzecznie na socjopatię i kieruje nim motywacja mitologiczna.

Zadanie 32. W konstrukcji: *I to dlatego podczas emitowania hymnu Włoch tak paskudny gest okazałeś? rzuca/rzucają się czytelnikowi w oczy:*

- a) szyk przestawny, jeśli przyjmiemy, iż czasownik *okazałeś* stoi w nienaturalnym miejscu - mianowicie zamiast na początku wypowiedzi występuje na samym jej końcu, zdanie pytające nie wybrzmiewa standardowo (w polskim języku).
- b) odmieniony w dopełniaczu neologizm: emitować, sugerujący niemożliwą odległość świata przedstawionego w liście - to czasoprzestrzeń z odległej przyszłości, prawdopodobnie stulecia licząc od wieku XXI.
- c) pytanie retoryczne oraz epitet: *paskudny* - potępiający czyn chłopca, zniechęcający go do czynienia w dalszym życiu zła, lecz jednocześnie też wprowadzający infantyлизację dzieciny.
- d) zestawienie czasownika nowoczesnego (*emitowania*) z dziedzictwem starodawnym i tradycyjnym (*hymnu Włoch*), zastosowana gra słów zwiększa estetykę wypowiedzi autora.

Zadanie 33. Można powiedzieć, że list oficjalny, którego jednym z rodzajów okazuje się list otwarty:

- a) w przeciwieństwie do listu prywatnego epatuje bardziej sformalizowanym językiem, mniej swobodnym.
- b) posiada trójdzielną kompozycję, zatem wyróżnić w nim możemy część wstępną, zasadniczą oraz końcową, z drugiej jednakże strony nie zawsze tak będzie - niekiedy może brakować w korespondencji choćby części wstępnej, czy końcowej ze względu na zamysł nadawcy czy z powodu choćby jego niekompetencji pisarskich albo nadmiernego pośpiechu.
- c) charakteryzuje się zawsze występowaniem jakiegoś poważnego problemu natury socjologicznej i nigdy kłopot ten nie będzie czymś błahym ani prostym do rozwiązania.
- d) zawsze ilekroć zostanie wytworzony, to nadawca zwróci się w nim do instytucji (bohatera zbiorowego), gdzie pracuje wykwalifikowany personel, nigdy zaś do pojedynczego człowieka.

Zadanie 34. Zauważ, proszę, pewne gatunki, wytwory pisemne posiadają w swojej nazwie człon: list - tak jest między innymi w przypadku listu otwartego. Podaj dwa inne przykłady form użytkowych, posiadających w swych nazwach rzeczony integralny, początkowy składnik.

- a)
- b)

Zadanie 35. W części wstępnej listu do Artema Seweriuchina znawca pedagogiki i resocjalizacji Patryk Daniel Garkowski:

- a) definitywnie kończy kontakt z chłopcem poprzez zwrot *Z serdecznymi pozdrowieniami* - po tej formule grzecznościowej list dobiega kresu, a potem już nigdy więcej uczony do chłopca nie decyduje się wyciągnąć pomocnej dłoni.
- b) uświadamia młodzieńcowi, że wie, co dokładnie się stało, cóż chłopiec zrobił niedobrego, nadawca zna okoliczności incydentu przykrego.
- c) uzewnętrznia swoje emocje, formułuje obiektywną ocenę wobec czynu dziecka, dzieli się z chłopcem swoimi wartościowymi przemyśleniami.
- d) wyraża zaufanie, snuje on przypuszczenie, że Artem w istocie nie pochwała ideologii nazistowskiej.

Zadanie 36. Gdy chodzi o część zasadniczą poddawanego teraz analizie listu, to:

- a) w tej partii autor pisemnej wypowiedzi tłumaczy, dzięki czemu dowiedział się o nieszczęsnym, nastoletnim celebrycie.
- b) Patryk D. Garkowski wyjaśnia możliwe przyczyny niewłaściwego zachowania chłopca, z drugiej jednak strony nie posiada ostatecznej pewności, czemu chłopczyk tak brzydko się zachował, lecz uczyony wyraża niepewność dopiero po przeprowadzeniu motywacyjnych rozważań.
- c) pedagog Patryk Daniel Garkowski wyraża nadzieję, iż Artem z całego serca żałuje niewerbalnego, krzywdzącego społeczeństwo okropieństwa komunikacyjnego.
- d) autor listu rozmyśla nad realnymi negatywnymi emocjami młodzieńczego sportowca, oprócz tego stanowczo nakazuje Artemowi postępowanie właściwe, w przyszłości, w dalszym życiu, by sprawca występku, cały czas podlegający ontogenezie i socjalizacji wtórnej, przenigdy już nie zachowywał się źle, niegodziwie.

***Zadanie 37. Zakreśl metody pedagogiczno-resocjalizacyjno-terapeutyczne, które jaskrawo pojawiły się w liście Patryka Daniela Garkowskiego, skierowanym do piętnastoletniego chłopca Artema Seweriuchina - osoby potrzebującej dobroczynnych oddziaływań.**

metody wpływu osobistego, przekonywanie, doradzanie, zachęcanie do właściwego zachowania się wśród ludzi, olśniewanie i zachęcanie przykładem własnym, animaloterapia, felinoterapia, dogoterapia, silwoterapia, uświadamianie istoty, przyczyn, skutków zachowań niewłaściwych, odnoszenie się do historii i doktryn politycznych w celu resocjalizowania, socjoterapia, biblioterapia receptywna - możliwość przeczytania mądrego i pięknego listu przez adresata oddziaływań pomocowych, wychowanie moralne, wzmacnianie poczucia własnej wartości chłopca, chwalenie klienta, uwzględnianie jego zasług, kształtowanie właściwej postawy u osoby potrzebującej interwencji, gdy chodzi o sportowe i społeczne aktywności, choreoterapia, muzykoterapia czynna, ceramika, wikliniarstwo, fotografika, filmoterapia wojenna, trening komputerowy, trening budżetowy, oddziaływanie resocjalizacyjne poprzez grupę rówieśniczą, zmienianie struktury grupy i obecnych w niej norm, zwiększanie prestiżu hobbystycznej zbiorowości nieformalnej, zmniejszanie niedostosowania społecznego u dziecka za pomocą stymulujących, życiowych sytuacji, metoda samorządu, bajkoterapia

Zadanie 38. Poprzez swój list - artystyczny utwór, który wcale nie musiał dotrzeć do adresata, Patryk Daniel Garkowski:

- a) zaprezentował swą elokwencję, w oryginalny sposób, bo za sprawą niezwykłego tworu pisemnego, zaliczalnego do rodzaju literackiego - epiki.
- b) uświadomił, że nawet zwyczajny list może stanowić dzieło sztuki, o wysokich walorach.
- c) ukazał własną wiedzę pedagogiczną, terapeutyczną.
- d) rozwinął naukę o listach oficjalnych, w tym o otwartych.

Patryk Daniel Garkowski:
Zadania w związku z listem do Artema Seweriuchina

Zadanie 39. W przeczytanym liście skonstruowano zwroty do adresata - Artema Seweriuchina - w tekście pada imię oraz nazwisko tego młodego kartingowego kierowcy, pojawiają się w artystycznym utworze listownym sformułowania: *Szanowny Artemie!, drogi chłopcze, Artemie, drogi Artemie czy kochany Artemie*. Zaobserwowane środki stylistyczne nazwij.

- a) Widzimy tutaj obecność apostrof.
- b) Mamy tu do czynienia z animizacjami.
- c) Egzemplifikacje nasuwają na myśl środki poetyckie określane jako uosobienia.
- d) Są tutaj widoczne dialektyzacje oraz archaizmy konwersacyjne.

Zadanie 40. Ustal, co przykładowego mogłoby się znaleźć w typowym i eleganckim liście oficjalnym, w jego części finalnej.

- a) Przywitanie odbiorcy z jednoczesnym przywołaniem wydarzeń intymnych z bliskiej przeszłości, mających wybitny wpływ na czas teraźniejszy.
- b) Wyrażenie szacunku do adresata wypowiedzi poprzez krótką, utartą formułę grzecznościową.
- c) Didaskalia oraz prośba o przychylne rozpatrzenie sprawy delikatnej.
- d) Postscriptum miłosne, a zatem krótki dopisek uczyniony przez autora, informujący o silnych uczuciach względem adresata pisma.

Zadanie 41. W części końcowej wytworu epistolarnego wykazujący troskę o dobro Artema Patryk Daniel Garkowski:

- a) gratuluje piętnastoletniemu dziecku jego wysokiego miejsca zdobytego podczas mistrzostw Europy w kartingu.
- b) przedstawia wiarę, iż sukces chłopca zachęci go, zmobilizuje dziecinę do dalszych, dobrych wysiłków, starań.
- c) mniema, że przed młodzieńcem stoi jeszcze wiele sukcesów.
- d) żegna się z potencjalnym podopiecznym, prosząc adresata o spotkanie w cztery oczy na najśłynniejszym polskim torze kartingowym - tam miałyby się odbyć oddziaływania z zakresu terapii poprzez sport i ludoterapii.

Zadanie 42. Jaką przyjazną formułą kończy swój list Patryk Daniel Garkowski?

- a) *Serwus, serwusik, mój drogi.*
- b) *Łączę wyrazy najgłębszego szacunku.*
- c) *Pozostaję w otchłani rozpaczy, Twój serdeczny, nieodżałowany przyjaciel.*
- d) *Z serdecznymi pozdrowieniami.*

Klucz odpowiedzi

Numer zadania	Prawidłowa odpowiedź/prawidłowe odpowiedzi	Ilość punktów do uzyskania
1	b	0-1
2	Imię oraz nazwisko autora listu - Patryk Daniel Garkowski/Patryk Garkowski Nazwanie odbiorcy/odbiorców pisma - Artem Seweriuchin, ogół społeczeństwa, czytelnicy/fani Patryka Daniela Garkowskiego (za podanie wyłącznie imienia i nazwiska piętnastoletniego chłopca uczeń ma 0 punktów w tej kategorii). Odpowiadający winien pamiętać, iż w analizowanym liście otwartym adresatem jest nie tylko i wyłącznie persona bezpośrednio ujęta jako odbiorca; w piśmie użytkowym pedagog skierował swe słowa do więcej niż pojedynczej jednostki. Można także rozważyć słuszną tezę, iż konkretny adresat - Artem Seweriuchin - to tylko pretekst do przekazania pewnych refleksji pedagogicznych, spostrzeżeń, uczuć i do ukazania elokwencji przez nadawcę komunikatu tekstowego. Tym samym adresat - Artem Seweriuchin - w porównaniu z ogółem społeczeństwa staje się nieistotny. Co więcej, zważyć należy na prawdę, że młody sportowiec, który przejawiał haniebny nazistowski gest, to persona trudno dostępna komunikacyjnie, więc z listem młodzieniec się najpewniej wcale nie zapozna.	0-2
3	a	0-1
4	d	0-1
5	c, d	0-1
6	c, d	0-1
7	a, c	0-1
8	c, d	0-1
9	d	0-1
10	a, d	0-1
11	b	0-1
12	c	0-1
13	a, b, c, d	0-1
14	a, d	0-1
15	moja odpowiedź: Adresat trudno dostępny komunikacyjnie to ktoś, do którego dotrzeć niełatwo z wypowiedzią. Przykładami takich osób mogą być pewni bardzo sławni sportowcy, słynne gwiazdy filmowe, czy wokaliści albo osoby mówiące w obcym języku... Zdarza się, niestety, że nawet prawidłowo wysłany do takiej jednostki list nie zostanie wcale przeczytany i zagubi się w gąszczu przysyłanych ustawicznie korespondencji. Z drugiej strony adresatem trudno dostępnym komunikacyjnie może być ktoś upośledzony technologicznie, choćby nie korzystający nigdy z poczty e-mail albo nie wchodzący na posiadane, dawno temu założone, osobiste konto. Również pewne choroby, dysfunkcje (np. wzroku) potrafią sprawić, że organizm jest tak zwanym adresatem trudno dostępnym komunikacyjnie.	0-1

Numer zadania	Prawidłowa odpowiedź/prawidłowe odpowiedzi	Ilość punktów do uzyskania
16	b, d	0-1
17	b, c	0-1
18	a, b, c, d	0-1
19	1) okropnego (salutu rzymskiego), 2) paskudnych (nazizmu, faszyzmu, ani totalitaryzmu), 3) bezbrzeżnej (sławy), 4) słonecznej (Portugalii), 5) produktywnego (wysiłku)	0-1
20	a, b, c, d	0-1
21	d	0-1
22	b	0-1
23	c	0-1
24	c	0-1
25	b, d	0-1
26	a, b, c, d	0-1
27	a, d	0-1
28	<p>Uczeń powinien przywołać koniecznie dwa możliwe powody niegodziwego zachowania Artema Seweriuchina, o których pisze w liście znawca pedagogiki i terapii Patryk Daniel Garkowski.</p> <p>1) Chłopiec wykonał gest nazistowski/salut rzymski dla popularności/dla sławy; kartingowiec przejawiał niewłaściwą mowę niewerbalną, żeby społeczeństwo się o nim dowiedziało należycie.</p> <p>2) Młody człowiek ukazał swe niezadowolenie, dlatego że nie mógł reprezentować prawdziwie ojczystego kraju, być pod jego flagą, zamiast tego występował pod flagą włoskiego państwa (oczywiście miał ku temu przyznane prawo, istnieje bezbrzeżnie ważne w politologii zjawisko podwójnego obywatelstwa).</p> <p>Jeszcze uczeń może spróbować udzielić odpowiedzi na pytanie, jaka motywacja kierowała postacią realną. A absolutnie nie będą tu adekwatne następujące rodzaje motywacji bohaterkich: baśniowa, nadprzyrodzona, mitologiczna... Uczeń powinien wskazać motywację realistyczną bądź naturalistyczną lub psychologiczną (panuje tu dowolność wyboru - spośród trzech wymienionych orientacji). Na poddawany ocenie nie ciąży obowiązek uzasadnienia wybranej motywacji literackiej. Niemniej jednak osoba dysponująca wiedzą z zakresu poetyki zna wszelkie i drobne niuanse pomiędzy motywacjami. Choćby więc w przypadku motywacji naturalistycznej chłopcu mogłoby zależeć na znalezieniu sobie partnerki życiowej dzięki otrzymanemu zasobowi sławy. Często rozważania motywacyjne są nader trudne.</p>	0-1, *0-1

Numer zadania	Prawidłowa odpowiedź/prawidłowe odpowiedzi	Ilość punktów do uzyskania
29	a	0-1
30	a	0-1
31	a, c	0-1
32	a, c, d	0-1
33	a, b	0-1
34	uczeń podaje zgodnie z poleceniem dwie nazwy zwyczajowe - przykłady odpowiedzi: list motywacyjny/list gończy/list pasterski/list żelazny	0-1
35	b, c, d	0-1
36	a, b, c	0-1
37	odpowiadający określa wszystkie poprawne metody, aby uzyskać jeden punkt (maksymalnie jest w tym zadaniu dla chętnych do zdobycia jeden punkt, nie więcej): metody wpływu osobistego, przekonywanie, doradzanie, zachęcanie do właściwego zachowania się wśród ludzi, olśniewanie i zachęcanie przykładem własnym, uświadamianie istoty, przyczyn, skutków zachowań niewłaściwych, odnoszenie się do historii i doktryn politycznych w celu resocjalizowania, socjoterapia, biblioterapia receptywna - możliwość przeczytania mądrego i pięknego listu przez adresata oddziaływań pomocowych, wychowanie moralne, wzmacnianie poczucia własnej wartości chłopca, chwalenie klienta, uwzględnianie jego zasług, kształtowanie właściwej postawy u osoby potrzebującej interwencji, gdy chodzi o sportowe i społeczne aktywności	0-1
38	a, b, c, d	0-1
39	a	0-1
40	b	0-1
41	a, b, c	0-1
42	d	0-1

Rozważony, sugerowany model oceniania dziecka-ucznia:

- 44 punkty - ocena celująca (6)
- 41 - 43 punktów - ocena bardzo dobry (5)
- 36 - 40 punktów - ocena dobry (4)
- 28 - 35 punktów - ocena dostateczna (3)
- 18 - 27 punktów - ocena dopuszczająca (2)
- 0 - 17 punktów - ocena niedostateczna (1)

Patryk Daniel Garkowski:
Zadania w związku z listem do Artema Seweriuchina

