



BIULETYN

KOŁA MIŁOŚNIKÓW DZIEJÓW GRUDZIĄDZA
KLUB „CENTRUM” SPÓŁDZIELNI MIESZKANIOWEJ



Rok XX: 2022

Grudziądz, dnia 29.06.2022 r.

Nr 21 (745)

1289. spotkanie

Marek Szajerka

Wozówkowe wiązanie cegieł w murze w średniowiecznych obiektach na terenie Grudziądza.

Fragmentaryczna lokalizacja obiektów

800-lecie Grudziądza na kartach historii, przypadające 5 sierpnia 2022 r. motywuje do pokazania pozornie mało istotnych detali architektonicznych. Jednym z nich jest wozówkowe wiązanie cegieł. W przypadku cegły wyróżnia się następujące elementy: bok krótszy to *głównka*, dłuższy *wozówka* a strona płaska to *blat*.

Na temat wiązań był już opublikowany artykuł w 2014 r.¹ oraz w 2019². Zapewne w cegle, jako stwardniałej grudzie tkwi od XIII w. źródłosłów nazwy Grudziądza³.

W artykule tym Czytelnik nie znajdzie jakiś dywagacji autora tekstu. Pokazane zostaną miejsca, gdzie jest, lub był mur z wiązaniem wozówkowym. Jest jedno z najstarszych wiązań. Z uwagi na to, że technologia budowy muru ceglanego na terenie obecnej Polski rozwijała się od początku XIII w., warto pokazać ten wątek w Grudziądzu. Nie jest to jakieś rewolucyjne podejście. O rewolucji to można byłoby pisać w przypadku wiązania pospolitego, gdzie są na przemian warstwy główek i wozówek. Ze względu na przesunięcia cegieł, ten wątek posiada różne odmiany. W ogólnopolskiej literaturze przedmiotu przyjmuje się, że pojawił się on w XVI w.

¹ M. Szajerka, *Wiązania cegieł w grudziądzkich zabytkach architektury średniowiecznej*, Biuletyn Koła Miłośników Dziejów Grudziądza, R. XII: 2014, nr 25 (400).

² M. Szajerka, *600 rocznica zbudowania wodociągu miejskiego w Grudziądzu. Problem wody pitnej w Grudziądzu od XIII do XVIII w. 1415-2015. Suplement*, Biuletyn Koła Miłośników Dziejów Grudziądza, R. XVII: 2019, nr 19 (596).

³ M. Szajerka, *Przyczynki do etymologii nazwy miasta Grudziądza*, Biuletyn Koła Miłośników Dziejów Grudziądza, Rok XVI: 2018, nr 19 (557).

Oдноśnie gotyku, w Polsce przyjmuje się, że wczesny gotyk to lata 1244-1300⁴. Data początkowa dla wczesnego gotyku zbiega się ze śmiercią św. Chrystiana, cystersa, biskupa misyjnego Prus, który w Grudziądzu posiadał swoją siedzibę.

Te prymitywne jednokrotnie wykonane mury w Grudziądzu nie pasują do miasta, którego, wg obowiązującego poglądu, rozkwit miał nastąpić dopiero w XIV w.

Mury z wiązaniem wozówkowym świadczą, że w 1 poł. XIII w. Grudziądz był wielkim placem budowy. Jakość wykonania murów w tym wątku była różna. Niewątpliwie zależało to od przeznaczenia budowli. Gorsze wykonanie np. dla budynków gospodarczych, itd.

Katalog budowli z wątkiem wozówkowym⁵



1. ul. Kościelna 10. Dawne stajnie kościelne.

⁴ Turystyka Kulturowa, www.turystykakulturowa.org Nr 8/2009 (Sierpień2009) Artykuły Karolina Steckiewicz, Izabela Wyszowska, AWF, Poznań, *Architektura i sztuka gotycka w Poznaniu w aspekcie turystyki kulturowej*, s. 9. Dla Polski przyjmuje się następujące datowanie stylu gotyckiego: faza wczesna – 1244- 1300; faza dojrzała – 1300-1450; faza późna – 1450-1520.

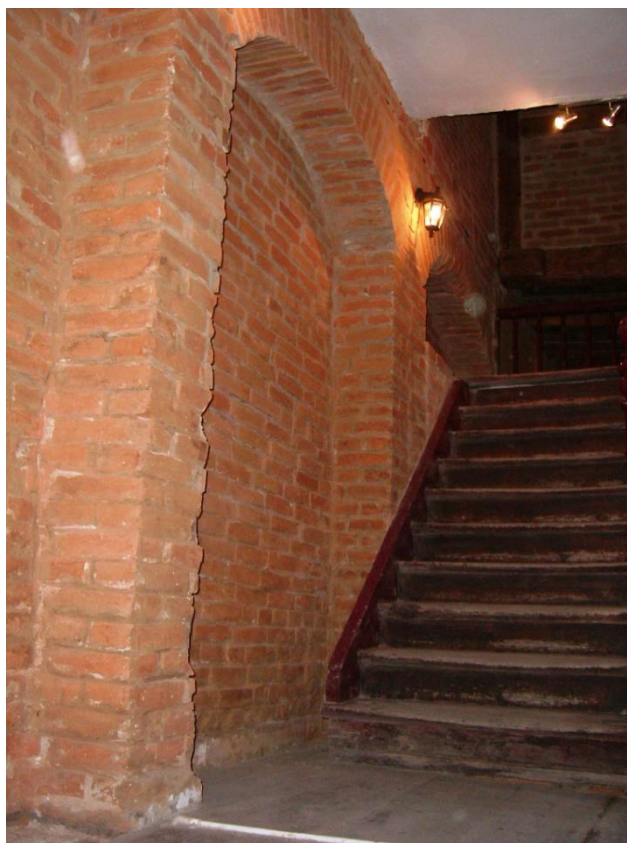
⁵ Jest to wyłącznie katalog poglądowy. Sporządzenie pełnego katalogu pozostawiam przyszłym badaczom. W Grudziądzu jest jeszcze wiele do odkrycia. Zdjęcia są wyłącznie mojego autorstwa.



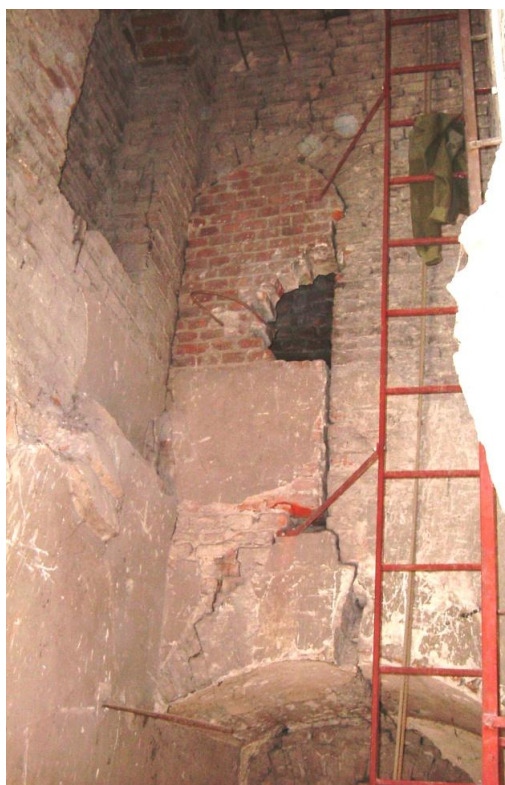
2. ul. Kościelna 10. Dawne stajnie kościelne. Romańskie sklepienie kolebkowe.



2. ul. Kościelna 31. Ściana w piwnicy.



3. ul. Kościelna 31. Mur kurtynowy, zburzony kilka lat temu wraz z rozbiórką kamienicy.



4. Wnętrze dawnej Bramy Klasztornej, ściany południowa i zachodnia.
W górnej partii dawnej wieży bramnej wiązanie wozówkowe.



5. Wnętrze dawnej Bramy Klasztornej, ściany południowa i zachodnia. W górnej partii dawnej wieży bramnej wiązanie wozówkowe. Kadr.



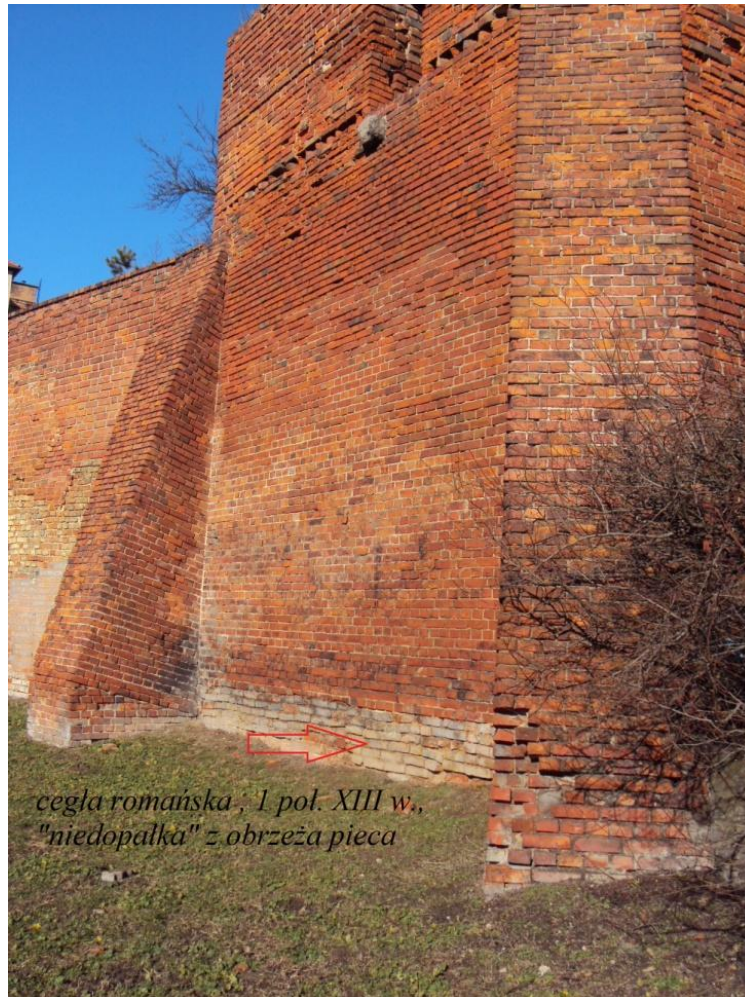
6. Ściana południowa kościoła pojezuickiego. Stan w 2006 r. Wiązanie wozówkowe, z użyciem cegieł romańskich. Wykop wykonany w celu wykonania izolacji fundamentów. Mur został zasmolowany.



7 – 8. Most Bramy Bocznej. Obecnie piwnica kamienicy przy ul. Mickiewicza 3/Murowa 24.



9. Mur obronny, południowy. Cegła romańska niedopalka w przyziemiu. Następne partie z przełomu XIII/XIV w.



10. Cegła romańska niedopalka w przyziemiu Baszt Katowskiej.



11. ul. Spichrzowa 51.



Mury w tym prymitywnym wątku pokazują, że na obszarze Grudziądza w XIII w. prowadzono prace budowlane na szeroką skalę, które nie ograniczały się tylko do jednego obiektu. Dla wypalanych cegieł w wielu przypadkach była glina, zmieszana z piaskiem. Tej techniki używało się do stawiania pieców kaflowych.

Okienko



Spichrz 37. Różne wątki średniowieczne na niewielkim fragmencie muru.

(L.B.S.)

Redakcja: Tadeusz Rauchfleisz, Janusz Hinz. Logo KMDG wykonał Grzegorz H. Rygielski.