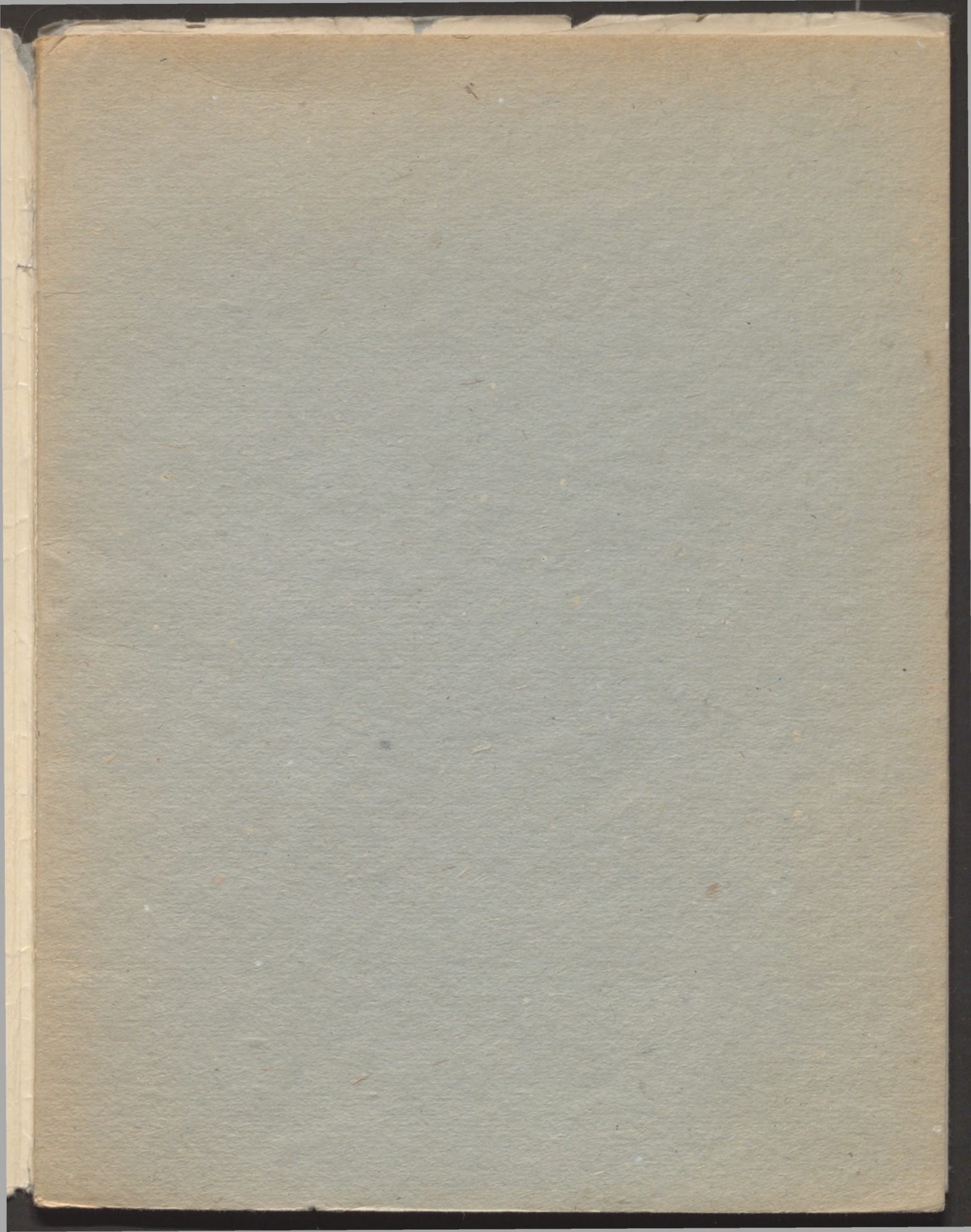


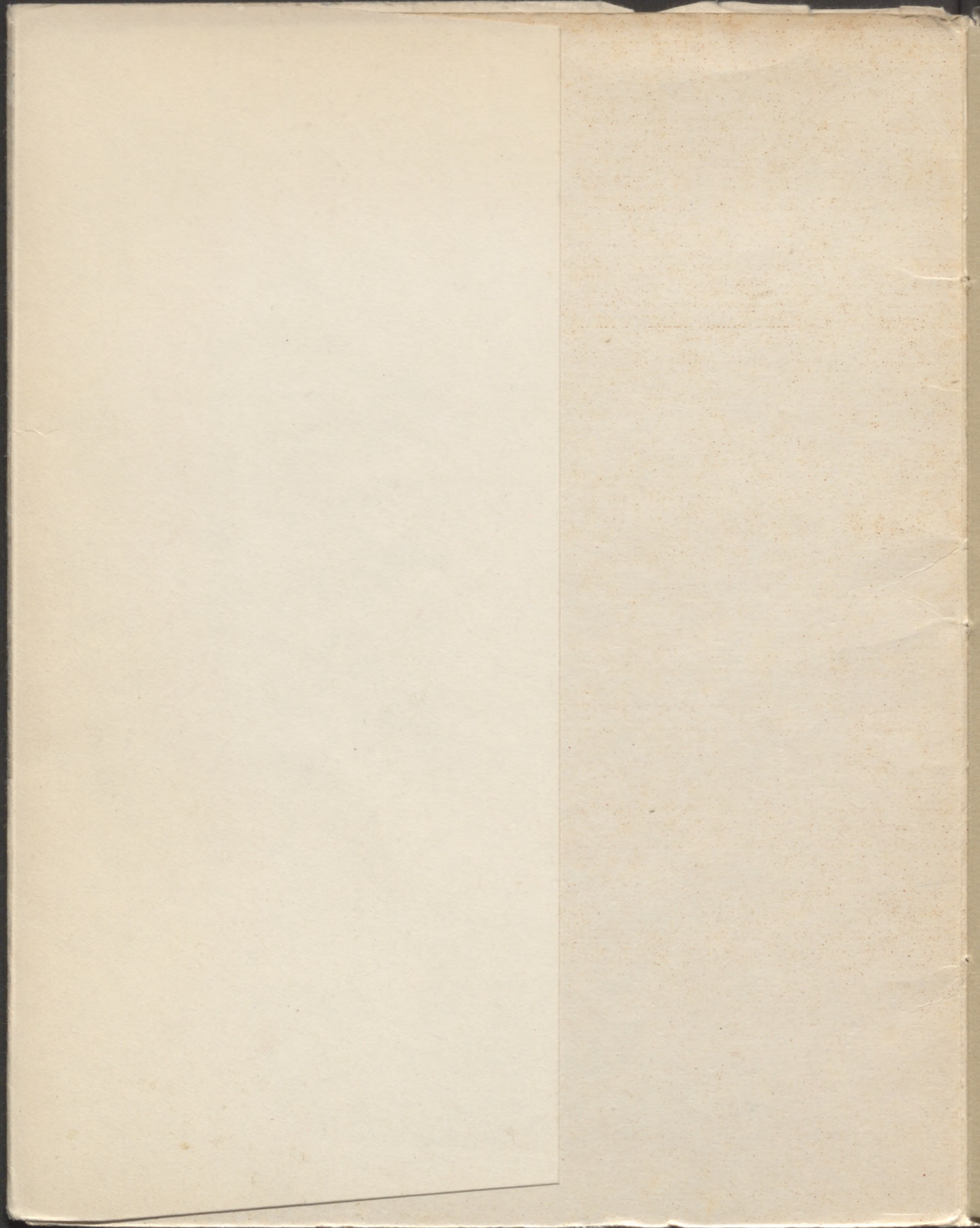
OB. S. carolus kirch.	H. S. lazarior.	N. Stadtzoff	T. Zargang
CF. Culmischer Thor.	Ang. Altes Schloss	O. Altes Thor	V. S. Ladislaus kirch.
MS. W. D. Genesete Thor.	X. Brücke	P. S. Marien kirch.	W. Mühle
an E. Catharinenthor.	Z. Farberey	Q. Rathhaus	X. Himmels kirch.
FI. Catharinenthor	M. Nonnen kirch.	R. S. Stefan kirch.	Y. Weiße Th.
		S. Graven kirch.	Z. Ungemachte Th.



Andrzej Tomczak

CARTHOGRAPIAE
TORUNENSIS
EXEMPLA





CARTHOGRAPHIAE
TORUNENSIS
EXEMPLA



UNIVERSITY OF TORONTO

LIBRARY

1285

Kartograf

Andrzej Tomczak

CARTHOGRAPHIAE
TORUNENSIS
EXEMPLA



TOWARZYSTWO BIBLIOFIŁÓW IM. J. LELEWELA W TORUNIU
1979



509715
Zbiornik Kartograf.

E.2110/
79

Toruń należał zawsze do najpiękniejszych miast Polski. Na jego piękno składały się: malownicze położenie nad Wisłą, regularne w zasadzie choć z pewnymi charakterystycznymi zakłóceniami rozplanowanie, harmonijna zabudowa. Niektóre z tych cech Toruń zachował do dziś, inne w ich pierwotnej postaci utracił. Możemy je sobie tylko odtwarzać na podstawie zachowanych przekazów źródłowych.

Typem źródła, które niewątpliwie najbardziej plastycznie potrafi pokazać dawny kształt i dawne piękno miasta, jest przekaz kartograficzny. Plan w postaci klasycznej, czy często dawniej sporządzany widok perspektywiczny, inaczej niż najbardziej nawet drobiazgowy opis, dają obraz miasta niejako syntetyczny, stwarzają jego wizję uchwytną od jednego rzutu oka. Wykonywane ręcznie w pojedynczych egzemplarzach, rytowane w miedzi i następnie wielokrotnie powielane, jednobarwne lub bogato kolorowane, owe *carthographica* same w sobie niejednokrotnie bywają arcydziełami, posiadającymi własną wartość artystyczną niezależnie od treści, które w sobie mieszczą.

Toruń znajduje się w gronie tych nielicznych miast polskich, których kartografia jest szczególnie bogata. Zadecydowała o tym ranga miasta w przeszłości, jego zamożność, znaczenie handlowe i militarne. Szczególnie dużo planów pozostało po działaniach wojennych prowadzonych pod jego murami. Dziś wszystkie te kartograficzne Torunia rozproszone są po różnych zbiorach europejskich w Berlinie, Leningradzie, Paryżu, Sztokholmie i Wiedniu. Wiele zachowało się także w samym Toruniu w dziale kartograficznym Archiwum Państwowego.

Niniejsza publikacja zawiera 7 planów Torunia ilustrujących kształt miasta w XVII i XVIII stuleciu. Wybór ten otwiera plan projektu fortyfikacji miejskich z roku ok. 1629, kończy plan z 1816 r. pokazujący Toruń przed przekształceniami, które przyniósł mu okres kapitalizmu. Przy wyborze starano się pominąć *carthographica* najbardziej dotychczas znane; brano także pod uwagę wartość artystyczną planów, ich piękno plastyczne.

1 W r. 1629 rozpoczęto w Toruniu roboty fortyfikacyjne, które miały otoczyć miasto pierścieniem bastionów i kurtyn na modłę staroholenderską. W Krigsarkivet w Sztokholmie (sygn.: Tyskland, Thorn 2) zachował się do dziś plan projektu takich fortyfikacji sporządzony zapewne niedługo przed podjęciem robót. Ten rękopiśmienny plan dużych rozmiarów (91×59 cm) wykonany został na papierze przez nieznanego autora. Być może należało by go szukać wśród zatrudnionych wówczas przy wznoszeniu fortyfikacji toruńskich inżyniera-fortyfikatora Antoniego Petersena i gdańskich inżynierów dodanych mu do pomocy: Piotra Moenninga i Kacpra von Wanken.

Plan pokazuje średniowieczne mury miejskie z basztami, bramami i fosami oraz 8 projektowanych wielkich bastionów wraz z łączącymi je kurtynami a także nowymi fosami. W obrębie tych fos widoczne są tamy mające służyć spiętrzaniu wody. Siedziby miasta pozostawiono nieopracowane, w ich miejsce natomiast wrysowano profil nowych fortyfikacji. Jak można sądzić z późniejszych znanych obrazów kartograficznych Torunia (zob. dalej) projekt przedstawiony na tym właśnie planie, z niewielkimi tylko modyfikacjami, zaczęto realizować w 1629 r.

2 Najstarszy znany obraz kartograficzny Torunia pochodzi z 1631 r. a zachował się w sztokholmskim Krigsarkivet (sygn.: Tyskland, Thorn 1). Jest to rękopiśmienny plan miasta sporych rozmiarów 58×34,5 cm, sporządzony na pergaminie. Umieszczony w ozdobnym kartuszu tytuł planu brzmi: „Abriss und eigentliche Verzeichnüß der Stadt Thoren im Preussen wie dieselbe zu dieser Zeit ist angefangen zu fortificiren und auch so weitt mitt Wahlung umgeben als die Ichnographia des Werckes hierinen andeuttet. Alles nach der Culmischen Rutten abgemessen und hierinen transferiret werden. Anno 1631”.

Autor planu nie umieścił na nim swego nazwiska. Z tego samego roku pochodzi jednak także najstarszy zachowany widok perspektywiczny miasta Jakuba Hoffmanna, geometry i architekta, wykonany według oświadczenia autora przez niego samego w Toruniu, wyrytowany następnie w miedzi i znany z wielu zachowanych egzemplarzy. Kto wie, czy geneza obu opracowań kartograficznych nie jest ta sama. Jeżeli Hoffmann nie jest nawet autorem planu sztokholmskiego, to zapewne korzystał z pomiarów, w których wyniku ów plan powstał.

Na planie doskonale widoczne jest rozplanowanie Starego i Nowego Miasta, niemal identyczne z obecnym, oraz średniowieczne mury z bramami i basztami a także fosą. Oznaczono także wewnątrz miasta oba ratusze, kościoły i klasztory (w postaci rzutów poziomych); poza murami: nieistniejące dziś kościoły św. Wawrzyńca i św. Ducha, kilka domków na Woli Zamkowej, na wybrzeżu wiślanym port, farbiarnię i domek celny u wylotu mostu wiodącego na pięknie zadrzewioną Kępę Bazarową. Wszystkie wspomniane wyżej budowle na planie opisano w języku niemieckim bądź (kościół) po łacinie. Podobnie opisano bramy wiodące do miasta, ulicę Szeroką (jako jedyną!) oraz Wisłę i Bachę (Strugę Toruńską). Plan sztokholmski pokazuje także zarys 8 bastionów wokół miasta, z których 6 było już w 1631 r. usypanych (wraz z fosą). Pozostały do zakończenia dwa: przy kościółku św. Wawrzyńca oraz narożny od strony wschodniej Nowego Miasta. Podobnie przedstawia w tym czasie stan budowy fortyfikacji toruńskich wspomniany wyżej widok perspektywiczny Hoffmanna.

3 Krigsarkivet w Sztokholmie przechowuje rękopiśmienny plan fortyfikacji Torunia oraz robót oblężniczych prowadzonych przeciw miastu w 1658 r. (sygn.: Sveriges krig 6 : 13). Plan zachował się w dwóch niemal identycznych egzemplarzach, z których każdy jest barwnym rysunkiem na papierze o rozmiarach 39×49 cm, bez daty, tytułu i wykonawcy.

Geneza planu wydaje się łatwa do wyjaśnienia. Przez drugą połowę 1658 r. Toruń, w którym zamknęła się załoga szwedzka, oblegany był przez połączone siły polskie, którymi dowodził marszałek wielki koronny Jerzy Lubomirski, i austriackie pod dowództwem generała Ludwika de Souches. Plan mógł wykonać któryś z oficerów szwedzkich już po kapitulacji może wykorzystując szkice wcześniejsze; być może twórców planu było dwóch, ponieważ w objaśnieniach pisanych przy poszczególnych obiektach można się dopatrzeć dwóch rąk.

Plan pokazuje tylko część średniowiecznych murów miejskich, pełny natomiast obwód nowożytnych fortyfikacji bastionowych. Wnętrza miasta nie opracowano. Znalazła się na planie Wisła z przeciwległym brzegiem i zarysowaną wyższą krawędzią trasy, z Kępą Bazarową oraz mostem, wzniesienia (wydmy) pod miastem, stawy, kościół św. Jerzego (dziś nie

istniejący), krzyż pod wsią Mokre, kilka domków na przedmieściach, zamek dybowski.

Istotną treść planu stanowią jednak ziemne roboty oblężnicze: aprosze i małe forty, którymi Toruń otoczyły oddziały polskie i austriackie. Pokazano rozmieszczenie baterii biorących nieraz nazwę od osad przedmiejskich (np. Weinberg Batterie), obozów polskiego i wojsk cesarskich, położenie głównej kwatery dowódcy austriackiego. Większość wymienionych obiektów opisano bezpośrednio na planie w języku niemieckim. Z dwóch dających się rozróżnić rąk, jedna używała alfabetu łacińskiego, druga gotyku.

4 W zbiorze kartograficznym wiedeńskiego Kriegsarchiv (sygn.: Kartensammlung H III b 64) kryje się mało znany plan Torunia, który wszakże jest jednym z ciekawszych. Jest to plan perspektywiczny na papierze o wymiarach 29×38 cm; nosi tytuł „Thoren”, obok dopisano inną ręką datę „1629”.

Na treść planu składa się: 1) widok perspektywiczny miasta wraz z jego fortyfikacjami, pokazujący rozplanowanie i zabudowę wraz z obu ratuszami i pięknymi toruńskimi kościołami; 2) obóz wojsk oblegających Toruń i baterie, z których prowadzony jest ogień na miasto. W osobnej legendzie objaśniono bramy miejskie, położenie obozu szwedzkiego oraz osobę króla szwedzkiego, którego postać na koniu widnieje w pobliżu bramy starotoruńskiej.

W 1641 r. ukazał się drukiem u Mateusza Meriana we Frankfurcie „De rebus publicis hanseaticis Tractatus” z dołączonym doń planem perspektywicznym Torunia, będącym przeróbką podobnego planu Jakuba Hoffmanna z 1631 r. Miedzioryt Meriana ukazywał się jeszcze kilkakrotnie w XVII w. i stanowi po dziś dzień najbardziej popularne wyobrażenie Torunia owych czasów. Otóż to wszystko, co na naszym planie zamyka się linią fortyfikacji bastionowych, jest wiernym powtórzeniem sztychu merianowskiego (tylko w obrębie bastionów dodano strzelające armaty). Natomiast pozostała przestrzeń poza fortyfikacjami miejskimi została wypełniona treścią nieznaną sztychom merianowskim.

Co ta treść przedstawia i kiedy plan w tej postaci mógł powstać? Wiemy, że pokazuje oblężenie miasta przez Szwedów, ale które? Dopisana przy tytule data sugeruje, że jest to oblężenie z 1629 r. Nie jest to możliwe,

bo wówczas przy armii szwedzkiej nie było króla. W 1655 r. Toruń poddał się Karolowi Gustawowi bez walki. Dopiero oblężeniem w 1703 r. kierował osobiście Karol XII i on to niewątpliwie pokazany został wraz ze swoją armią na naszym planie. Data 1629 musiała się na planie znaleźć przez pomyłkę później.

- 5 Plan-widok Torunia z drugiej połowy XVIII w., przechowywany w Deutsche Staatsbibliothek w Berlinie (sygn.: X 35018) i datowany tam mylnie na 1600 r. stanowi swojego rodzaju curiosum. Jest to miedzioryt na papierze o rozmiarach 31,5×23 cm. Brak na nim tytułu i wykonawcy. Autorem planu jest Friderich Wilhelm Rüdiger, nauczyciel gimnazjum toruńskiego, po 1774 r. nauczyciel w pruskiej szkole kadetów w Chełmnie. Podczas pobytu w Chełmnie sporządził także plan tego miasta, który podpisał. Sposób narysowania obu planów jest niemal identyczny, autorstwo Rüdigerera w wypadku planu Torunia nie może więc ulegać wątpliwości, tym bardziej, że w zbiorach kartograficznych Archiwum Państwowego w Toruniu zachował się jeszcze jeden rysunek Rüdigerera rysowany charakterystyczną dla niego manierą. Dokładną datę powstania planu trudno określić, zapewne narysował go Rüdiger niedługo po 1773 r., skoro kolegium jezuickie określił jako „das Ex Jesuiter Collegium”. Plan jest na poły widokiem miasta, ale trudno go nazwać widokiem perspektywicznym, ponieważ autor nie przestrzegał praw perspektywy. Toteż obraz miasta wypadł mocno zniekształcony. Mimo to plan posiada wysokie walory plastyczne i przynosi duży zasób informacji o Toruniu. Obejmuje Stare i Nowe Miasto z murami, śladami fortyfikacji bastionowych i obszarem bezpośrednio do nich przyległym, Wisłą, jej przeciwnym brzegiem i kępami na rzece. Pokazano w sposób zdeformowany rozplanowanie miasta, zwartą zabudowę wewnątrz murów i luźną poza murami, wyróżniono budowle użyteczności publicznej. Bogata legenda objaśnia aż 64 objekty. M.in. bramy miejskie, kościoły, zakłady przemysłowe, gimnazjum, bursę, arsenał miejski, byłe kolegium jezuickie. Także po drugiej stronie Wisły osadę Majdany i budynek celny.
- 6 Najpiękniejszym niewątpliwie obrazem kartograficznym Torunia powstałym w XVIII w. jest plan z 1793 r., zachowany w dwóch minimalnie różniących się między sobą egzemplarzach — w Archiwum Państwowym

w Toruniu (sygn.: AP Toruń, Zb. kart., nr 283, T. 471) oraz w Deutsche Staatsbibliothek w Berlinie (sygn.: X 35048 Bd. 1—2). Pomiary zdjęć i plan wyrysował kapitan von Douglas z regimentu pruskiego, który podczas drugiego rozbioru w 1793 r. zajął Toruń. Egzemplarz toruński nosi tytuł: „Specialer Plan Der Königlich West-Preussischen an der Weichsel liegenden Handlungs Stadt und Festung Thorn, nebst ihrer umliegenden Gegend aufgenommen im Jahre 1793”. Jest to rękopis na papierze podklejonym płótnem o wymiarach 63,5×43 cm. Egzemplarz berliński ma dodany jeszcze arkusz z wykreślonymi profilami przez fortyfikacje — dzieło kapitana artylerii von Strampf'a.

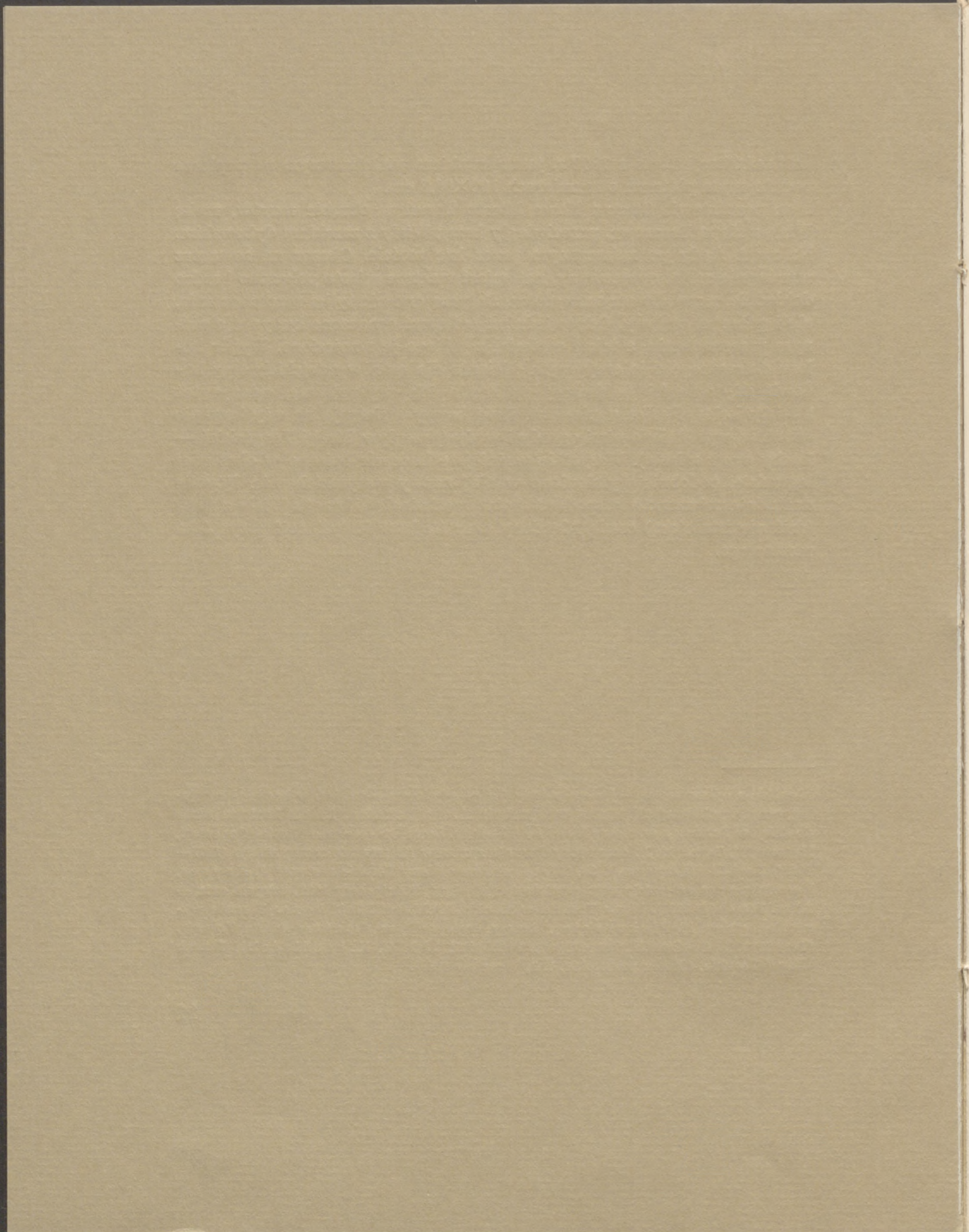
Plan odznacza się delikatnym rysunkiem i pięknie dobranymi barwami. Pokazuje Stare i Nowe Miasto objęte pierścieniem fortyfikacji, przedmieścia i najbliższą okolicę wraz z przeciwległym brzegiem Wisły z Dybowem i Majdanami. Na Wiśle widoczne są kępy i most przez jedną z nich. Zaznaczono szrafurą rzeźbę terenu. Wewnątrz miasta rozplanowanie i zabudowę pokazano blokami odrębnie rysując budowle użyteczności publicznej, na zewnątrz fortyfikacji dano pełną zabudowę. Dzięki temu plan zawiera dokładną dokumentację rozplanowania i zabudowy tonących w ogrodach przedmieść toruńskich, tych przedmieść, które rozwinęły się świetnie po zniszczeniach pierwszej połowy XVIII w., by ulec kolejnej zagładzie w 1813 r. W legendzie pomieszczono opis historyczny miasta „założonego w 1231 r. za króla polskiego Bolesława Wstydliwego”, oraz objaśnienia kilkudziesięciu obiektów figurujących na planie. M.in. w egzemplarzu toruńskim oznaczono także: „Eck-Haus wo der berühmte Matematicher Nicolaus Copernicus A^o 1473 geboren ist”.

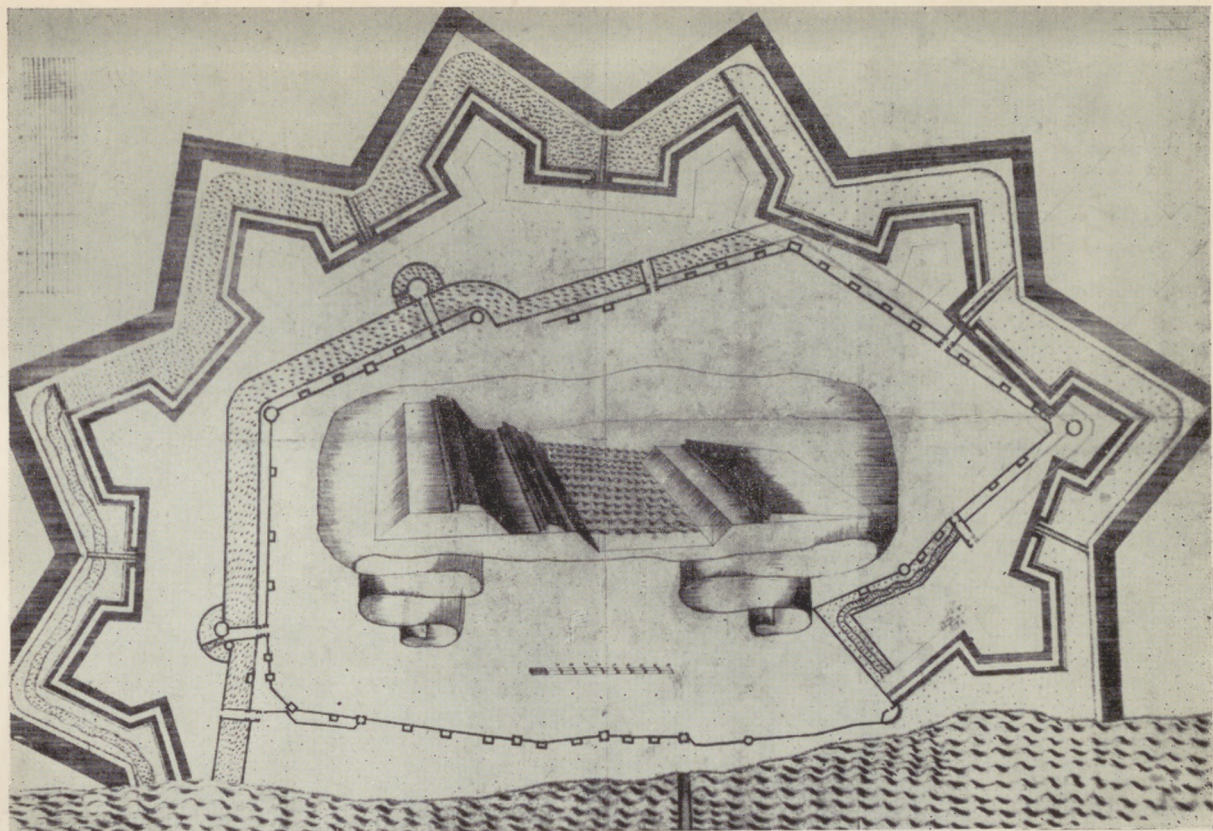
- 7 Obraz Torunia nietkniętego jeszcze przeobrażeniami okresu kapitalistycznego zawiera plan z 1816 r., stanowiący dziś ozdobę zbiorów kartograficznych Archiwum Państwowego w Toruniu, zachowany w oryginale i w dwóch późniejszych kopiach (sygn.: AP Toruń, Zb. kart., nrnr 292, 300, 307 — teki: 471 i 208). Bogata legenda mieści także tytuł i nazwiska autorów planu: „Plan von der Königlich Westpreussischen Stadt Thorn speciell aufgenommen im Jahre 1816 durch die Conducteure Staudi und Greutzmacher”. Pierwszą kopię wykonał w 1882 r. mierniczy J. Boehmer, druga bezimienna pochodzi z 1908 r. Prezentowana w niniej-

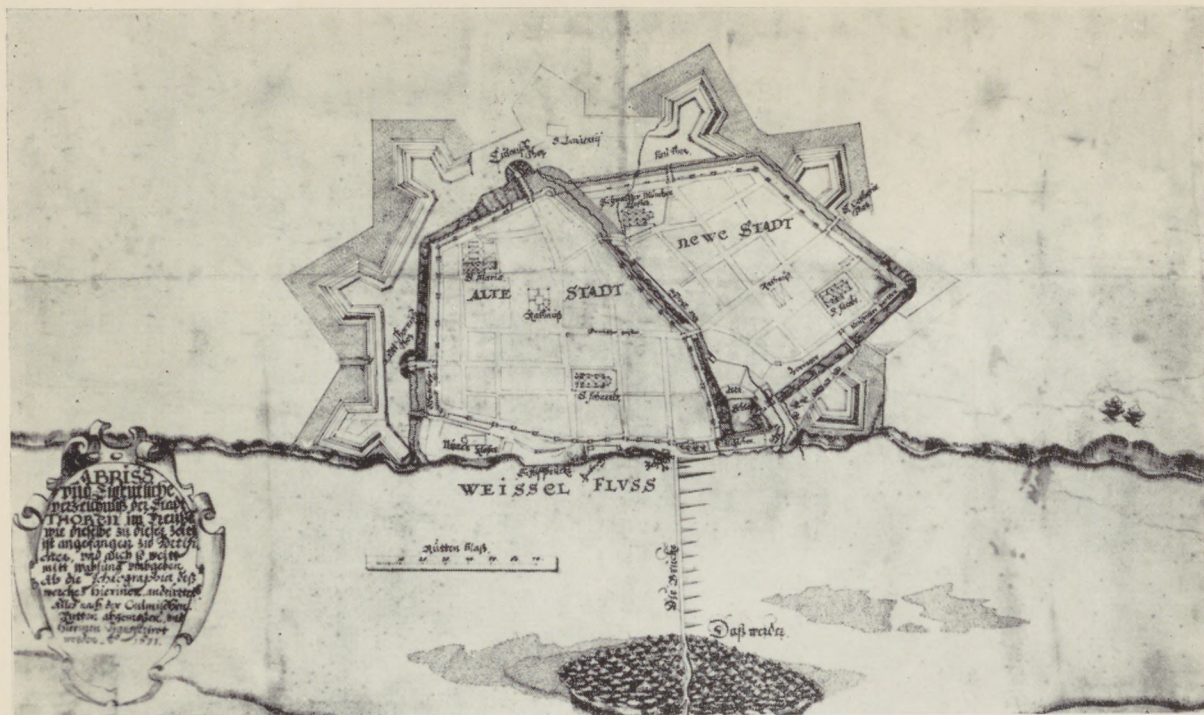
szej publikacji kopia z 1882 r. jest rysunkiem wielobarwnym na papierze podklejonym płótnem o rozmiarach 100×66,3 cm.

Plan przedstawia Stare i Nowe Miasto Toruń w obrębie murów, rzekę Wisłę z Kępą Bazarową, przeciwległy brzeg Wisły z zamkiem dybowskim. Na rzece ślady po zniszczonym przez krę moście. Obszar na zewnątrz murów nie został opracowany, natomiast wewnątrz miasta pokazano bardzo dokładnie, z mnóstwem szczegółów. Dotyczą one nie tylko rozplanowania, ale i pełnej zabudowy. Odpowiednimi kolorami oznaczono budynki o różnym przeznaczeniu, a także materiał z jakiego je wzniesiono. Wybór koloru czerwonego o intensywnym odcieniu dla murów miejskich oraz budowli użyteczności publicznej podkreśla ich usytuowanie, nadaje też swoisty koloryt całemu planowi. Inne barwy wskazują na użytkowanie gruntów, wyróżniono nimi ogrody i wody (przepływ Strugi Toruńskiej — Bachy przez miasto). Wszystkie ważniejsze budowle opisano w obszernej legendzie, podobnie wymieniono w niej nazwy wszystkich ulic. Równie dokładnie pokazano zagospodarowanie przeciwległego brzegu Wisły z małą (dziś nie istniejącą) osadą Maydany oraz śladami fortyfikacji przyczółka mostowego.

Niektóre z opisanych wyżej planów były już przedmiotem rozważań w bardziej specjalistycznych publikacjach. Można tu wymienić A. Tomczak, *Źródła kartograficzne do dziejów Torunia z przełomu XVIII i XIX wieku*, (Acta Universitatis Nicolai Copernici, Historia IX, Toruń 1973), oraz *Plany Torunia z czasów Księstwa Warszawskiego (1807—1815)*, (Zapiski Historyczne, t. 38, 1973). Zachowane plany Torunia zestawili E. Keyser, *Verzeichnis der ost- und westpreussischen Stadtpläne*, (Königsberg 1929, uzupełnienia — *Altpr. Forsch.* 8 1931). Plany Torunia w zasobie Archiwum Miejskiego w Toruniu wymienia katalog H. Piskorskiej, *Zbiory kartograficzne Archiwum miasta Torunia*, (Toruń 1938). O planach perspektywicznych pisał także Z. Kruszelnicki, *Dawne widoki Torunia*, (Studia pomorskie, t. 2, Wrocław 1957).





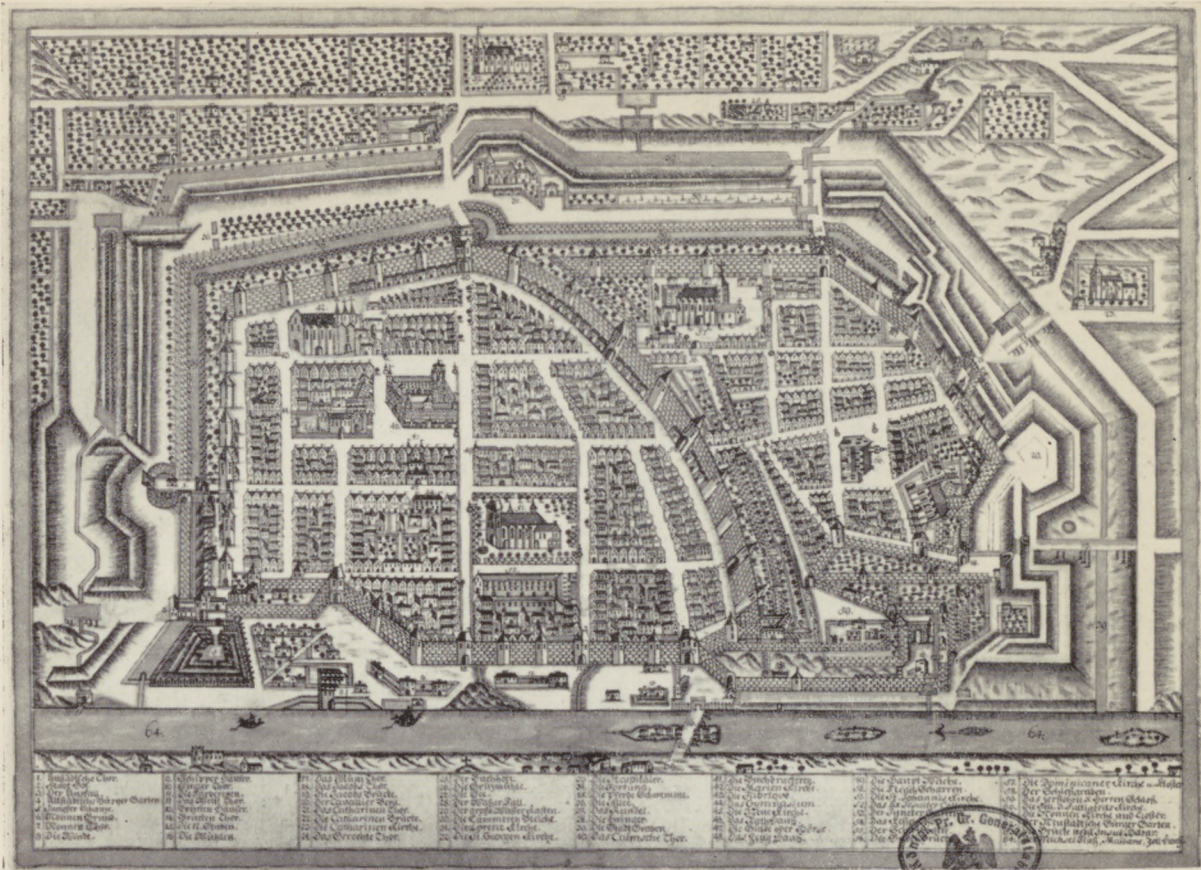




Vorg Thoren

A. Der Ort, in welchem die
g. das ist die alte Lage
B. Das ist die alte Mauer
C. Das ist die alte Stadt
D. Das ist die alte Kirche
E. Das ist die alte
F. Das ist die alte
G. Das ist die alte
H. Das ist die alte
I. Das ist die alte
K. Das ist die alte







PLAN VON Der königlichen Westpreussischen Stadt THORN.

speziell aufgenommen im Jahre 1846
durch die Conductoren Staudt und Grünmacher.

Copirt Thorn im April 1861
v. Biedmeyer.

Staudt

Zum Amte Dybau

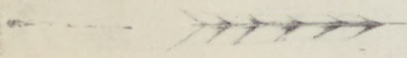
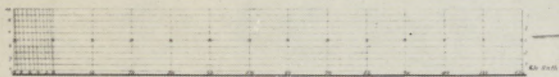
Ruinen des alten Schlosses
Dybau

Phlegmae Dybau

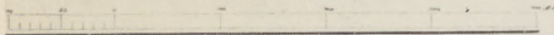
hindergraben

Landschreyer von Dybau

Maßstab von 130 Rheinl. Dec. Maß. deren 25 auf 1 Dec. Zoll geben.



Maßstab 1:2500.



Erklärung der Farben.

Öffentliche Gebäude	Private Gebäude	Mauern	Graben	Gründe	Wasser	Gründe	Gründe
[Shaded Box]	[Shaded Box]	[Shaded Box]	[Shaded Box]	[Shaded Box]	[Shaded Box]	[Shaded Box]	[Shaded Box]

Gründe	Gründe	Gründe	Gründe
[Shaded Box]	[Shaded Box]	[Shaded Box]	[Shaded Box]

Sundschelle

Brückenkopf

Graben Maydang

Ruinen der Brücke

Weg Dybau

Zum Amte Dybau



Die Fischerei .

Bastion N: V.

FESTUNGSWERKE

WEICHSEL
STROM

dem Eisgange im Jahre 1816:

VON
DER
STADT

Bastion N: I.

THORN



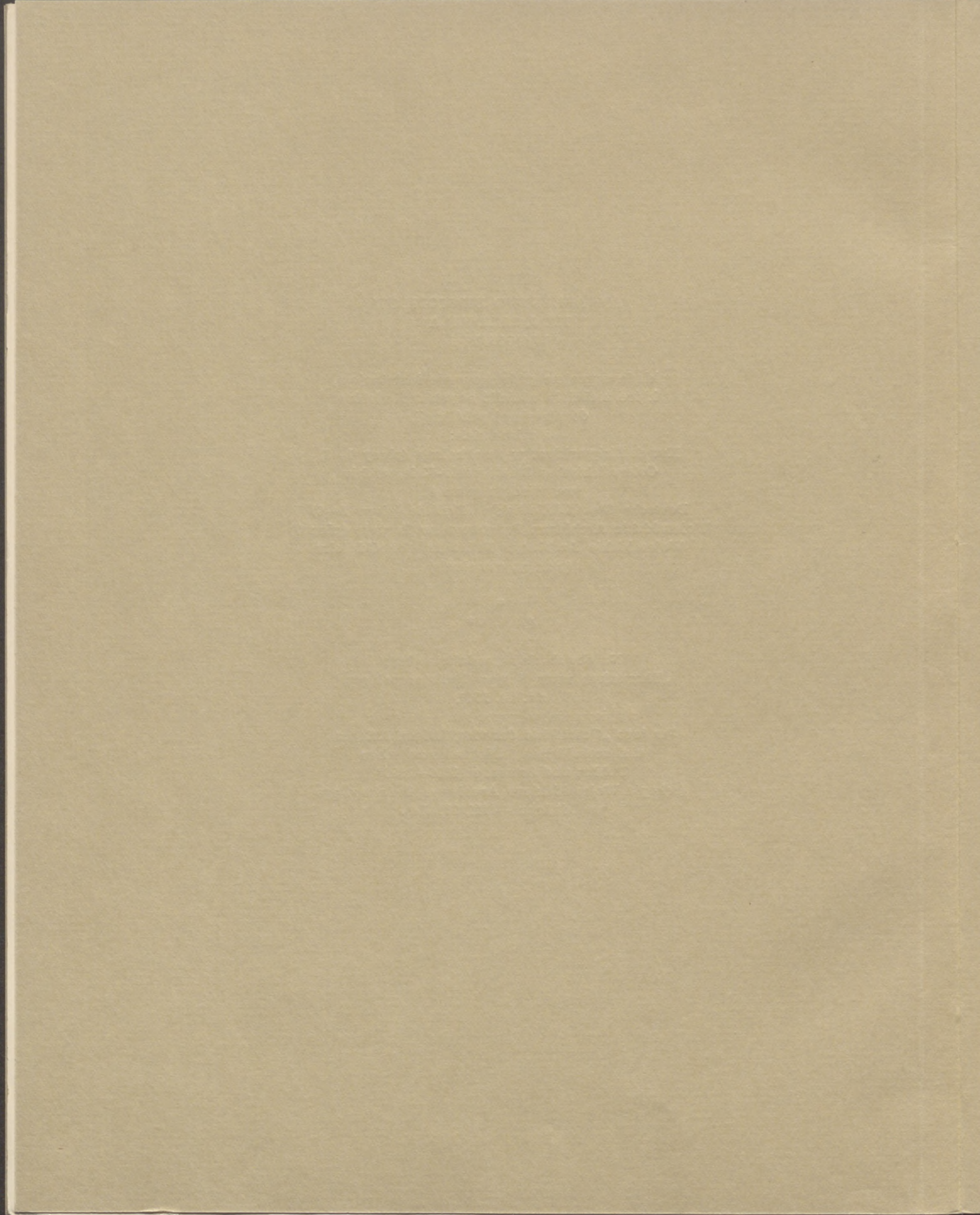
TOWARZYSTWO BIBLIOFILÓW
IM. J. LELEWELA
W TORUNIU

składa uprzejme podziękowanie instytucjom,
które zechciały udzielić swych materiałów
do niniejszej publikacji,
a mianowicie:

- Kungl. Krigsarkivet w Sztokholmie (plany 1—3)
Österreichisches Staatsarchiv-Kriegsarchiv
we Wiedniu (plan 4)
Deutsche Staatsbibliothek w Berlinie (plany 5—6)
Wojewódzkie Archiwum Państwowe w Toruniu (plan 7)
Wojewódzkie Archiwum Państwowe w Gdańsku
(plan na obwolucie)

*
* *
*

Na obwolucie reprodukcja planu
„Thorunium inter Regias Civitates princeps”
z r. ok. 1640,
zamieszczonego przez Israela Hoppe
w jego „Geschichte des vierjährigen Krieges
und sechsjährigen Stillstandes zwischen
Pohlen und Schweden 1626—1636”
(rękopis Wojewódzkiego Archiwum Państwowego
w Gdańsku — III, 255/654).



Czterdziesta czwarta publikacja
Towarzystwa Bibliofilów im. J. Lelewela
w Toruniu

Graficznie opracował *Zygfryd Gardzielewski*
Do druku przygotował *Tadeusz Zakrzewski*



Druk
w nakładzie 200 egzemplarzy numerowanych
wykonała Oficyna Drukarska
Książnicy Miejskiej im. M. Kopernika
w Toruniu
22.2.79 - B-16 - 200

Nr



Biblioteka Główna UMK



300044881044

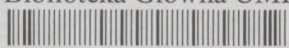
*Kartografii toruńskiej
Urzeczeni cudy
Płynęliśmy w marzeniach
Gdzie fenickie ludy
Wzniosły Carthago słynną
Z bogactwa i siły,
Które jako wieść niesie
W końcu ją zgubiły*

*Toruń, jak nam w tej chwili
Wypada do rymu,
Dotychczas nie próbował
Zawojować Rzymu.
Stąd w nazwie tej książeczki
Błędny wyraz cart(h)a
Powstał nie z naszej winy
Lecz samego czart(h)a.*

Bibliofile toruńscy



Biblioteka Główna UMK



300044881044

Biblioteka
Główna
UMK Toruń

509715

Biblioteka
Główna
UMK Toruń

509715