

Zakład Archiwistyki

Andrzej Tomczak

ŹRÓDŁA KARTOGRAFICZNE DO DZIEJÓW TORUNIA
Z PRZEŁOMU XVIII i XIX WIEKU

Zarys treści. Uwagi wstępne. Toruń w końcu XVIII w. Mapy okolic miasta (topograficzne, graniczne, biegu Wisły). Plany Torunia. Plany przedmieść i lewego brzegu Wisły naprzeciw Torunia. Wykaz planów.

Przydatność źródeł kartograficznych do badań nad dziejami miast była już wielokrotnie podkreślana. Podjęte w ostatnich latach prace nad nową monografią miasta Torunia, a także ciągle zainteresowanie tym miastem ze strony urbanistów i historyków sztuki czynią aktualną sprawę bliższego przebadania kartografików toruńskich¹. Wśród nich osobną grupę z punktu widzenia źródłoznawczego stanowią mapy i plany ze schyłku XVIII i początków XIX w. Ten bowiem materiał kartograficzny utrwalił obraz Torunia feudalnego, nienaruszonego przez przemiany związane z rozwojem kapitalizmu w ciągu XIX w. i rozbudową twierdzy toruńskiej. Samo przejście Torunia z rąk polskich do pruskich w 1793 r. jeszcze nie w obrazie miasta i jego okolic nie zmieniło, niewielkie zmiany zaszły w pierwszych latach przynależności Torunia do Księstwa Warszawskiego. Dopiero zniszczenia podczas oblężenia w 1813 r., a zwłaszcza spalenie wówczas przedmieść, zapoczątkowały intensywne przemiany. O planach Torunia z czasów Księstwa Warszawskiego podałem już informację na innym miejscu². Przedmiotem niniejszych uwag będą materiały kartograficzne z lat panowania Stanisława Augusta i z pierwszego okresu rządów pruskich w mieście, a więc z lat 1764—1806.

Źródłami kartograficznymi do dziejów miasta są w pierwszym rzę-

¹ Autor niniejszego artykułu od pewnego czasu przygotowuje katalog planów miasta Torunia w okresie feudalnym, korzystając z pomocy Towarzystwa Naukowego w Toruniu. Część zebranych materiałów została wykorzystana także na tym miejscu.

² A. Tomczak, *Plany Torunia z czasów Księstwa Warszawskiego (1807—1815)*, *Zapiski Historyczne*, t. 38, 1/1973.

D 172/74

dzie plany pokazujące miasto całe, jego większe części lub pojedyncze działki i parcele. Przydatne do badań mogą okazać się także mapy okolic miasta o dużych skalach, przede wszystkim mapy topograficzne, niekiedy także specjalne. Czasem wśród źródeł kartograficznych umieszcza się także rysunki architektoniczne zaliczane dziś do dokumentacji technicznej — ten rodzaj materiałów zostanie w niniejszych uwagach pominięty³, zajmę się natomiast przede wszystkim planami miasta całego i jego większych części oraz, w stopniu mniej znacznie dokładnym, mapami okolic Torunia⁴.

Toruń ówczesny składał się ze Starego i Nowego Miasta objętych pasem fortyfikacji, obszaru przyległego, należącego do miasta od czasów krzyżackich, na którym rozwijały się przedmieścia podzielone na 4 kwatery: Św. Jerzego, Św. Wawrzyńca, Św. Katarzyny i Rybaki, oraz z liczącego kilkadziesiąt wsi terytorium otrzymanego od królów polskich. Niniejsze studium pomija plany wsi toruńskich, skądinąd bardzo interesujące, ale nieprzydatne do badań nad samym miastem⁵. Natomiast zwrócono uwagę na obszar naprzeciw Torunia po drugiej stronie Wisły, w owym czasie zupełnie z tym miastem nie związany administracyjnie, choć ich dzieje od dawna spletały się ze sobą. Leżały tam ziemie starostwa dybowskiego z wsiami Majdany, Rudak i miasteczkiem Podgórz.

Mapy okolic Torunia⁶. Na ostatnią ćwierć XVIII w. przypadają pierwsze zdjęcia topograficzne okolic Torunia. Wcześniej niż samo miasto zostały pomierzone tereny na przeciwległym brzegu Wisły. Około 1770 r., a więc jeszcze przed pierwszym rozbiorem, pruski konduktor Kayser sporządził mapę Wielkopolski i Kujaw w skali

³ Dla omawianego tu okresu zachowało się sporo rysunków technicznych w Archiwum Państwowym w Toruniu. Spis ich razem z planami poszczególnych budowli znajduje się w katalogu H. Piskorskiej, *Zbiory kartograficzne Archiwum m. Torunia*, Toruń 1938, s. 63—73. Zob. też H. Robótka, *Rysunki techniczne z XVII i XVIII w. w Archiwum Państwowym w Toruniu*, Zeszyty naukowe UMK, Historia VIII.

⁴ Zgodnie z tym założeniem osobny wykaz planów omówionych w artykule i umieszczonych na jego końcu nie obejmuje wspomnianych w nim map.

⁵ W omawianym tu okresie wsie toruńskie były mierzone intensywnie i planów powstało wiele. Dla historyków Torunia interesujące są zwłaszcza plany folwarku Bielany i wsi Mokre, obszarów, które bardzo wcześnie zostały objęte procesami urbanizacyjnymi. W Archiwum Państwowym w Toruniu zachował się plan Bielany z 1802 r., plan gruntów kamlarii toruńskiej położonych na Mokrym z 1806 r.; i plan pojedynczej działki kamlarii z 1801 r., na zachód od tej wsi; osobno wymienić trzeba plan osady młyńskiej Trzeposz na późniejszym Jakubskim Przedmieściu z 1806 r. — H. Piskorska, op. cit., nr 326, 382, 533, 396.

⁶ Uwzględniono tylko mapy o dużych skalach, nie mniejszych niż 1:150 000.

1 : 120000⁷. Choć pod względem kartograficznym przedstawia wartość bardzo niewielką, jest to jednak pierwsza w tak dużej skali mapa obejmująca także interesujący nas tu obszar. Kujawy z wyjątkiem północnych skrawków zostały również objęte znacznie dokładniejszym zdjęciem wykonanym w 1773 r. na polecenie Fryderyka II przez Teodora von Pfau w skali 1 : 87500⁸. Von Pfau objął pomiarami także wąski pas wzdłuż Wisły na ziemi chełmińskiej wraz z Toruniem⁹. Kujawski brzeg Wisły naprzeciw Torunia nie znalazł się na pięknym opartym o triangulację zdjęciu Obwodu Nadnoteckiego, sporządzonym wkrótce po pierwszym rozbiorze, choć sporządzona w jego następstwie w skali 1 : 25000 mapa sięgnęła pod samo starostwo dybowskie¹⁰. Resztę Kujaw z Dybowem skartowano dopiero w ramach zdjęcia Prus Południowych w skali 1 : 50000 po drugim rozbiorze. Dokonali tego konduktorzy Cron i Langner, pod kierunkiem Dawida Gilly¹¹.

W latach 1796—1802 Fryderyk Bernard Engelhardt pomierzył na polecenie ministra Schröttera podległe mu prowincje Prusy Zachodnie i Wschodnie. Powstała piękna mapa w skali 1 : 50000, której sekcja 135 obejmuje okolice Torunia nie tylko na prawym brzegu Wisły, ale także wąski pas na lewym na przeciwko miasta z Podgórzem, Dybowem, Majdanami i Rudakiem¹².

Wszystkie wymienione mapy topograficzne są dziełem kartografów pruskich i ich oryginały spoczywają dziś w Berlinie¹³. Część, dostępna

⁷ Mapę tę, przechowywaną do 1945 r. w Preussische Staatsbibliothek w Berlinie (sygn. Q 16939), opisał K. Buczek, *Prace kartografów pruskich w Polsce za czasów króla Stanisława Augusta na tle współczesnej kartografii polskiej*, Prace Komisji Atlasu Historycznego Polski, z III, Kraków 1935, s. 164 i n.

⁸ K. Buczek, op. cit., s. 168 i n.; oryginalne zdjęcie Pfau'a przechowywane było w Preussische Staatsbibliothek pod sygn. Q 16939/6—9, kopie sygn. Q 16940/5—8, egzemplarz drukowany sygn. Q 16940/9.

⁹ Zasięg i rozkład sekcji tej mapy zob. E. O. Kossmann, *Die preussischen Landesaufnahmen in Polen 1753—1806*, Jomsburg Jh. 1, 1937, s. 23.

¹⁰ Zasięg i rozkład sekcji tej mapy zob. E. O. Kossmann, op. cit., s. 29.

¹¹ K. Buczek, op. cit., s. 176; E. O. Kossmann, op. cit., s. 24, oryginał zdjęcia znajdował się w Berlinie w Preussische Staatsbibliothek, sygn. N 14431.

¹² K. Buczek, op. cit., s. 176; E. O. Kossmann, op. cit., s. 30, oryginał zdjęcia w Preussische Staatsbibliothek, sygn. N 1020 Holzkasten.

¹³ Zasób kartograficzny Preussische Staatsbibliothek w Berlinie został po 1945 r. rozbity. Większość map weszła do Deutsche Staatsbibliothek stanowiącej kontynuację Pruskiej Biblioteki Państwowej i te znajdują się na obszarze Berlina Wschodniego. Część zgromadzona została w Marburgu i ostatecznie znalazła się w tzw. Staatsbibliothek der Stiftung Preussischer Kulturbesitz, aby następnie wraz z tą instytucją przenieść do Berlina Zachodniego. Obie biblioteki zachowały dla zasobu kartograficznego przedwojenne sygnatury. Z wymienionych w artykule map tylko zdjęcie obwodu nadnoteckiego znalazło się w całości po stronie zachod-

jest w Polsce w postaci klisz lub odbitek fotograficznych¹⁴. Zdjęcia Prus Południowych Gill'ego oraz Prus Zachodnich i Wschodnich Schröttera-Engelhardta zostały także opublikowane¹⁵ niestety w redukcji 1 : 150000, co bardzo zmniejszyło ich przydatność badawczą.

Granica pierwszego rozbioru odcięła od Torunia niemal wszystkie jego wiejskie posiadłości. Wytyczenie tej granicy w pobliżu miasta zadecydowało o tym, że okolice Torunia znalazły się na *mapach granicznych*. Mapy tego rodzaju zgromadziły się w stolicach obu państw, które nowa granica dzieliła: w Berlinie i w Warszawie.

W Berlinie, wśród map granicznych, znajdują się 2 mapy okolic Torunia w skali 1 : 96000 i 1 : 100 000¹⁶. Torunia dotyczą też niektóre sekcje mapy przebiegu całej nowej granicy w skali 1 : 60000, sporządzonej w latach 1776 i 1777¹⁷.

Sporządzony w 1788 r. przez archiwistę Stanisława Augusta Friesego „Summariusz mapp geograficznych oraz i granicznych do interesów Departamentu Cudzoziemskiego [Rady Nieustającej] należących...” wykazuje trzy mapy terytorium miasta odcięte kordonem od samego Torunia¹⁸, niestety dziś nie zachowane.

Podobnego typu materiał kartograficzny gromadził w swoim zbiorze

niej, olbrzymia większość sekcji map pozostałych spoczywa w Deutsche Staatsbibliothek. Interesujący tu nas zasób kartograficzny pozostały po stronie zachodniej opisał H. Hinkel, *Ost- und westpreussische Karten in der Staatsbibliothek Marburg*, Zs. für Ostforschung, 13/1964, s. 545.

¹⁴ Odbitki fotograficzne zdjęcia Schröttera-Engelhardta posiada Towarzystwo Naukowe w Toruniu; klisze zdjęcia Gilly'ego Zakład Atlasu Historycznego Polski IH PAN w Warszawie.

¹⁵ *Special Karte von Südpreussen*, Berlin 1802—1803. *Karte von Ostpreussen und Westpreussen... nebst dem Netzedistrikt*, Berlin 1803.

¹⁶ Pierwszą wymienił wśród map Preussische Stadtsbibliothek pod sygn. N 1156 K. Buczek, op. cit., s. 177, przyp. 3; drugą pt. „Plan von denen saemtlichen Thornschen Dörffern so unter Königlich Preussischer Landes Hoheit und der Cro-ne Pohlen stehen” F. G. Wolffa — H. Hinkel wśród map Westdeutsche Bibliothek w Marburgu pod sygn. 12696/13 — zob. H. Hinkel, op. cit., s. 552.

¹⁷ Przed 1945 r. w Preussische Statsbibliothek sygn. N 1163/1 i 2 — K. Buczek, op. cit., s. 177, przyp. 3.

¹⁸ Cały spis wydrukował K. Buczek, op. cit., s. 278—285, wspomniane mapy to: „17. Trois cartes originales sur une feuille, savoir sur le territoire de la ville Dantzig, sur celui de la ville de Thorn et sur les limites de la Pologne avec la Prusse, depuis la Nouvelle Marche jusqu' à la rivière de Wkra [...] 18. Abbildung des zwar in der Partage-Convention und Cession von Pohlen zusamt der Stadt selbst ausgenommen, aber doch noch zur Zeit unter Preussischer Hoheit gehaltenen Gebithes von Thorn, nebst Vorstellung des anderweitig einseitig zu verschiedenen mahlen immer weiter ausgedehneten neuen Grentzen [...] 20. Carte géographique contenant le plan sur le territoire de la ville de Thorn...”

Stanisław August. Ten sam Friese zostawił nam spis zawartości królewskiego zbioru. Tom pierwszy owego spisu „Sommaire des cartes des Limites sur la Pologne avec la Prusse qui se trouvent dans ce Carton de Anno 1788” z późniejszym dopiskiem: „avec les cartes relatives a Dantzig, Thorn... 1793 Friese” wymienia m. in. „Plan du territoire de Dantzig et de Thorn suivant les limites Prusiennes avec une explication”¹⁹.

Zbiór Stanisława Augusta uległ rozproszeniu. W Archiwum Głównym Akt Dawnych w Warszawie zachowała się przecież jedna z map granicznych, pokazująca także tereny w pobliżu Torunia. Jest to „Kopia Mappy Oryginalnej, która okazuje granice Królestwa Polskiego od Prus Zachodnich podług Konwencji de 22 Aug. 1776... de Anno 1776”²⁰.

Jeżeli okolice miasta i terytorium toruńskie znalazły się na licznych mapach granicznych, to okres nas tu interesujący nie przyniósł żadnych ciekawszych map pokazujących cały kompleks wsi Torunia, powstałych w związku z ich administracją. W Archiwum Państwowym w Toruniu zachował się do dziś tylko schematyczny szkic rozmieszczenia tych wsi, sporządzony na polecenie kamlarii przez Mischoffa w 1784 r.²¹

Z innych map specjalnych Torunia dotyczą niektóre mapy biegu Wisły. Pochodzący z 1765 r. spis map polskich w zbiorach królewskich w Dreźnie, przechowywany w okresie międzywojennym w Sächsisches Hauptstaatsarchiv, wykazywał pod pozycją 100 „Lauf der Weichsel von Thoren bis Dirschau”²². W zbiorze kartograficznym Archiwum Głównego w Warszawie znajduje się dziś mapa, bez tytułu, pokazująca odcinek Wisły z przyległym do rzeki obszarem od Słońska po Podgórz i Toruń²³. Datę powstania mapy można ogólnie wskazać na przełom XVIII i XIX w. Jej rysunek przypomina do złudzenia rysunek mapy Gilly'ego. Polskie nazewnictwo mapy jednak przemawia za wykluczeniem panowania pruskiego jako okresu jej sporządzania.

Plany miasta. Jak wiadomo, pierwszy zestawił plany Torunia Erich Keyser. Dla lat 1764—1806 znalazł 6 pozycji²⁴. Dwa plany doty-

¹⁹ Archiwum Główne Akt Dawnych (cyt. dalej: AGAD), Zbiór Popielów 379, s. 6 (poz. spisu 50). Zob. także K. Łonczyńska, *Zbiór geograficzny Stanisława Augusta*, Archeion XXXIII, 1960, s. 33, gdzie na s. 33 podobizna okładki spisu z cytowanym nagłówkiem.

²⁰ AGAD, Zb. kart., 518—8.

²¹ Archiwum Państwowe w Toruniu (cyt. dalej: AT), Zb. kart., T. 57; H. Piskorska, op. cit., nr 529.

²² K. Buczek, op. cit., s. 253.

²³ AGAD, Zb. kart., 73—76 (1765).

²⁴ E. Keyser, *Verzeichnis der ost- und westpreussischen Stadtpläne*, Königsberg 1929, nr 1409—1414.

czą przedmieść i o nich będzie dalej mowa²⁵. Zupełnie trzeba pominąć plan znany Keyserowi ze wzmianki u Heisego, który trudno identyfikować z jakimkolwiek konkretnym planem²⁶. Natomiast należy tu dodać plan-widok Torunia datowany przez Keysera na koniec XVI w.²⁷, a w rzeczywistości pochodzący z końca XVIII w., oraz 3 dalsze plany nieznanne Keyserowi: z 1768 r. ze zbiorów działu grafiki Biblioteki Uniwersyteckiej w Warszawie oraz z lat 1769 i 1805 ze zbioru kartograficznego Archiwum Państwowego w Toruniu. Razem więc z okresu objętego ramami chronologicznymi niniejszego studium zebrano 7 planów całego miasta.

Plan z 1768 r.²⁸, przechowywany w dziale grafiki Biblioteki Uniwersytetu Warszawskiego, został ujawniony po raz pierwszy przez Aleksandra Króla, który dał jego reprodukcję w *Zarysie historii budownictwa obronnego i wojskowego w dawnej Polsce* w 1936 r.²⁹. Nie jest to jednak wierny obraz planu, a jedynie jego przerysu, w którym zastąpiono nazwy niemieckie polskimi oraz bloki zabudowane zaznaczono nie istniejącymi woryginale kreskami. Król wskazał, że plan pochodzi „ze zbioru Gabinetu rycin Stanisława Augusta przy Bibliotece Uniwersyteckiej w Warszawie”.

Takie pochodzenie planu może się wydawać prawdopodobne. Wiadomo, że Stanisław August w swoim zbiorze posiadał także plany miast³⁰ i że Biblioteka Uniwersytecka w Warszawie już w 1818 r. nabyła pewną liczbę kartografików z dawnych zbiorów królewskich³¹. Plan z 1768 r. nie posiada jednak na odwrocie dawnej sygnatury stanisławowskiej. Także bliższe przyjrzenie się spisom zawartości owych zbiorów każe supozycję Króla odrzucić. Nie wymienia takiego planu wspomniany tu już spis Friesego map granicznych z Prusami³². Inny spis z lat 1773—1783 wylicza-

²⁵ Spis Keysera, nr 1409 i 1410 — zob. dalej s. 189.

²⁶ Por. A. Tomczak, op. cit., s. 172—173.

²⁷ E. Keyser, op. cit., nr 1376.

²⁸ Zob. załączony Wykaz planów, poz. 1, i ryc. 1.

²⁹ A. Król, *Zarys historii budownictwa obronnego i wojskowego w dawnej Polsce*, [w:] *Budownictwo wojskowe w nowej Polsce 1918—1935*, t. 1, Warszawa 1936, il. 70.

³⁰ K. Łonczyńska, op. cit., s. 38.

³¹ *Katalog rysunków z Gabinetu Rycin Biblioteki Warszawskiej. 2. Miejsowości różne*, oprac. T. Sulerzyska, Warszawa 1969, s. 6.

³² Według tego spisu (AGAD, Zbiór Popielów 379) razem z mapami granicznymi od Prus posiadał Stanisław August: „32. Thorunium cum sua fortificatione per Hoffmanum de anno 1631, 50. Plan du territoire de Dantzic et de Thorn suivant les limites Prussiennes avec une explication” (por. podobną pozycję w spisie map Departamentu Cudzoziemskiego Rady Nieustającej — przyp. 18), „51. Vue de la Ville de Thorn par Werner et Wolff, 71. Vue de la ville de Thorn, id est Civitas

jący „Cartes de geographie et plans des villes et militaires” w dziale „Plans et situations des villes” zawiera tylko jedną pozycję toruńską: „Vue de Thorn, gr. Werner”³³. Niewątpliwie mowa tu o znanym sztychu, według rysunku Fryderyka Bernarda Wernhera, powstałym ok. 1750 r. i pokazującym miasto od strony Wisły³⁴.

Droga planu z 1768 r. do zbiorów Warszawskiej Biblioteki Uniwersyteckiej nie prowadziła więc chyba przez zbiory królewskie. Teresa Sulerzyska, autorka najnowszego *Katalogu Rycin* tej Biblioteki, wiele pisze o włączonych do niej zbiorach Jeżewskiego³⁵. Wiadomo, że Dominik Witke Jeżewski, podobnie jak i Stanisław Patek, zgromadzili sporo rysunków z rozproszonej po 1911 r. kolekcji Wilhelma Fryderyka Mintera, inżyniera w latach 1810—1815 w korpusie inżynierów Księstwa Warszawskiego i że w tej kolekcji były różne Toruniana³⁶. Być może należał do nich także plan z 1768 r.

Sam plan jest rysunkiem jednobarwnym pokazującym w dość dużej skali obszar Starego i Nowego Miasta w obrębie murów. Poza murami zaznaczono schematycznie zagłębienie po dawnej fosie otaczającej obwód bastionowy, sam ten obwód został natomiast całkowicie pominięty³⁷. Obraz miasta został zniekształcony przez zmianę kątów i proporcji: teren Starego Miasta wypadł większy od Nowego, kąty przecinania się ulic i styku odcinków prostych murów odbiegają od rzeczywistości. Szereg obiektów na planie opisano pismem, które można datować zarówno na koniec wieku XVIII, jak i na wiek XIX. Może więc mamy tu do czynienia z odrysem sporządzonym w czasach Księstwa Warszawskiego? Sposób potraktowania fortyfikacji i pewna schematyczność przypominają nieco plan-widok Torunia powstały po 1776 r., o którym będzie dalej mowa. Umieszczenie jednak na planie wyraźnego tytułu „Plan von der Stadt

Thorunium una cum sua fortificatione accurate delineata per Jacobum Hofmannum Archit. et Geomet. de anno 1631 et 1677”.

³³ Spis map zbioru Stanisława Augusta wydrukował K. Buczek, op. cit., s. 285—296 — widok Torunia, poz. 262.

³⁴ Z. Kruszelnicki, *Dawne widoki Torunia*, [w:] *Studia Pomorskie*, t. 2 pod red. M. Walickiego, Wrocław 1957, s. 376.

³⁵ *Katalog rysunków z Gabinetu Rycin Biblioteki Warszawskiej*, Wstęp, s. 8—9.

³⁶ *Ibid.*

³⁷ Skądinąd wiadomo, że bastiony, choć mocno zniszczone, istniały wówczas w postaci wyraźnych nasypów. Jeden z takich zniekształconych bastionów doskonale widoczny jest na sztychu z widokiem Torunia spoza Wisły, zamieszczonym jako ilustracja w *Bemerkungen auf einer Reise von Thorn durch Posen nach Sachsen*, Berlin u. Küstrin bey Ferdinand Oehmigke 1790. (Inny egzemplarz sztychu, który S. Kelle (Helle?) sculp. Berol. 1790, zachował się w Gabinetcie Rycin Zbiorów Czartoryskich w Krakowie).

Thorn 1768" każe przyjąć, że musi to być odrys z nieznanego dziś planu z 1768 r. Niestety autor odrysu nie podał ani nazwiska swojego ani wykonawcy oryginału.

Plan z 1769 r.³⁸ znany jest dziś z odbitki litograficznej wykonanej w 1907 r. z odrysu oryginalnego planu, który wówczas znajdował się w rękach znanej toruńskiej rodziny Weese, a sam pomysł wydrukowania planu narodził się w związku z poświęceniem nowego kościoła ewangelickiego w dzielnicy Mokre³⁹. Jedna z odbitek znalazła się już przed pierwszą wojną światową w zbiorach Archiwum Miejskiego w Toruniu. Przerys, wykonany chyba ręką niewprawną w kreśleniu planów, zatarł cechy stylowe oryginału, nie ma jednak powodu wątpić, by zrobiono go niedokładnie. Do studiów nad Toruniem i jego przedmieściami przynosi też nieporównanie więcej materiału, niż plan poprzedni. Pokazano na nim także zniszczony, ale wyraźnie zarysowany, obwód bastionowy, oznaczono także i objaśniono aż 45 różnych obiektów. Nie wiadomo, kto wykonał oryginał — autorem przerysu z 1907 r. był J. Loesch.

Niedatowany plan-widok Torunia pochodzący zapewne z lat 1776—1793⁴⁰ zachował się w jednym egzemplarzu przechowywanym w Bibliotece Państwowej w Berlinie, przed 1945 r. według Keysera, egzemplarz planu posiadało także Archiwum Państwowe w Gdańsku. Keyser umieścił ten widok wśród najstarszych planów Torunia, datując go na schyłek XVI w. i określając: „wohl aus Braun und Hogenberg”⁴¹. Jeszcze w zbiorach Generalnego Sztabu Pruskiego, skąd przeszedł do Biblioteki Państwowej w Berlinie, dodano mu tytuł: „Thorn um 1600”. Tymczasem nie ulega wątpliwości, że widok powstał po 1774 r.

Data wcześniejsza jest niemożliwa do przyjęcia, ponieważ zaznaczono na nim „das Ex-Jesuiten Collegium”. Wiadomo, że gmach kolegium jezuitckiego został po kasacie tego zakonu przejęty przez lustratorów z rąk

³⁸ Zob. załączony „Wykaz planów” poz. 2 i ryc. 2.

³⁹ Do teki, w której plan przechowywany jest w Archiwum Toruńskim (T. 459), przyklepiono notatkę w języku niemieckim o okolicznościach sporządzenia odbitki z oryginału planu znajdującego się w rękach znanej toruńskiej rodziny Weese. Według udzielonej mi łaskawie przez dr. Helmuta Weese z Augsburga informacji, ojciec jego, Gustaw Weese, posiadał w Toruniu spory zbiór starych sztychów i planów, który jednak zaginął podczas ostatnich miesięcy drugiej wojny światowej. Należy się więc liczyć i z zaginięciem oryginału planu, o którym tutaj mowa. Wydrukowane w 1907 r. egzemplarze załączono do publikacji: R. Heuer, *Thorn — St. Georgen. Geschichte der Georgengemeinde, ihrer alten Kirche und ihres Hospitals*, Thorn 1907.

⁴⁰ Zob. załączony Wykaz planów, poz. 3 i ryc. 3.

⁴¹ E. Keyser, op. cit., nr 1376.

jezuitów właśnie w 1774 r.⁴² Na planie-widoku figuruje także powstały w latach 1750—1756 nowy zbór ewangelicki, jako „die Neue Kirche” — w identyczny sposób określony, jak na planie z 1768 r. Nie mógł więc ów plan-widok powstać w czasie zbyt odległym od budowy zboru. Sądzę, że sporządzono go przed 1793 r., w którym miasto otrzymało nowy piękny plan Douglasa.

Skąd więc datowanie widoku-planu na schyłek w. XVI? Odbiega bardzo od wszystkich innych widoków perspektywicznych Torunia. Daje obraz Starego i Nowego Miasta, Wisły z przeciwległym brzegiem, pasa fortyfikacji i przyległych do niego fragmentów przedmieść. Jest to jednak obraz schematyczny, naiwny, bez zachowania praw perspektywy. Podobna maniera sporządzania widoków miast panowała także w końcu XVI w. i omawiany tu plan-widok przypomina rzeczywiście podobne rysunki pochodzące z tamtych czasów. Można wskazać tu np. widok perspektywiczny Szczecina zamieszczony w kolońskim wydaniu z 1590 r. dzieła Brauna i Hogenberga⁴³.

Przesunięcie terminu ab quo powstania planu na 1776 r. stało się możliwe po odszukaniu autora, który sam zapomniał się na swym dziele podpisać. Ułatwiła jego odkrycie właśnie charakterystyczna maniera rysunku.

W 1968 r. w zbiorze szkiców *Dzieje Chełmna i jego regionu*⁴⁴ reprodukowano na s. 450 plan Chełmna z 1776 r. wykonany manierą identyczną, jak omawiany tu plan-widok Torunia. Rok wcześniej reprodukcja tego widoku ukazała się w przewodniku po Chełmnie⁴⁵. W obu reprodukcjach w legendzie planu (w języku polskim) figuruje: „Grodzki Senior Ob. Prof. Akademii Chełmińskiej” pod tekstem z objaśnieniami obiektów umieszczonych na planie. Sprawa autorstwa mogłaby się więc wydawać rozstrzygnięta, ponieważ Grodzki, doktor filozofii, który przybył do Chełmna w 1766 r. z grupą profesorów krakowskich, był także geometrą i sporządzał szereg planów w Chełmnie i jego okolicach⁴⁶. Pewne podejrzenia mógł budzić jedynie fakt, że stylem i rodzajem pisma legenda reprodukowanego widoku nie bardzo odpowiadała ostatniej ćwierci XVIII stulecia.

⁴² T. Glemma, *Dzieje stosunków kościelnych w Toruniu*, [w:] *Dzieje Torunia* pod red. K. Tymienieckiego, Toruń 1933, s. 287.

⁴³ Reprodukcję tego widoku dał niedawno E. Zahnow, *Aus der Geschichte der Stadt Stettin, Pommern — Kunst, Geschichte, Volkstum*, Jh. VI, 1/1968.

⁴⁴ *Dzieje Chełmna i jego regionu. Zarys monograficzny*, pod red. M. Biskupa, Toruń 1968.

⁴⁵ *Chełmno. Przewodnik*, Gdynia (1967), s. 24—25.

⁴⁶ *Pamiętniki Jana Kantego Grodzkiego. Przyczynek do historii miasta Chełmna i oświaty*, podał Konstanty Kościński, *Zapiski TNT*, 3/1914, nr 1, s. 1—10; nr 2, s. 17—23. Grodzki wspomina o kilku pracach mierniczych wykonanych przez siebie w chełmińskim okresie życia.

Istnieje jednak inna jeszcze reprodukcja wspomnianego widoku Chełmna, zamieszczona przez J. Heise w jego znanym przeglądzie zabytków ziemi chełmińskiej⁴⁷, ostatnio przedrukowana przez J. Zobołowicza w pracy o układzie przestrzennym średniowiecznego Chełmna⁴⁸. Obraz miasta jest tu identyczny, jak na reprodukcjach z 1967 i 1968 r. Treść legendy jest także niemal identyczna, tylko jest ona tym razem w języku niemieckim, nie określa też daty planu! U dołu wyraźny napis: „Rüdiger del.” Natomiast obok legendy widnieje u dołu pismem osiemnastowiecznym nieco zatarty napis: „Grodzki Senior obtulit”.

Heise sfotografował do druku oryginał planu przed 1895 r.⁴⁹ Wydawcy ostatnich prac o Chełmnie, w których znalazły się reprodukcje wskazujące na Grodzkiego, jako na autora planu, brali za podstawę powiększenie fotograficzne tego samego planu wiszące, zapewne od pierwszych lat po włączeniu Chełmna do odbudowanego państwa polskiego, na ratuszu chełmińskim⁵⁰. Ta podkolorowana odbitka nie ma w ogóle niemieckiej legendy planu — zapewne przysłonięto ją w chwili fotografowania, stąd właśnie supozycja, że powstała po 1920 r. Zapewne już po 1945 r. ktoś przełożył legendę z reprodukcji u Heise’go na język polski, dodał datę i nazwisko Rüdigera zastąpił Grodzkim i tak spreparowaną nową legendę umieścił w odpowiednim miejscu na owej podkolorowanej odbitce⁵¹.

⁴⁷ J. Heise, *Die Bau und Kunstdenkmähler des Kulmerlandes und der Löbau*, Danzig 1887—1895, po s. 32 jako załącznik 1 zatytułowany: „Kulm. Stadtplan aus der Zeit von 1786—90”.

⁴⁸ J. Zobołowicz, *Układ przestrzenny średniowiecznego Chełmna*, Zeszyty Naukowe UMK, Zabytkoznawstwo i Konserwatorstwo III, Toruń 1968, s. 14. Ostatnio J. Stankiewicz, który znał plan Chełmna właśnie z reprodukcji u Zobołowicza, zwrócił uwagę na identyczność autora tego planu i planu-widoku Torunia będącego przedmiotem niniejszych uwag. Stankiewicz także podkreślił błędne datowanie planu na 1600 r., stwierdzając, że musi pochodzić „zapewne z drugiej połowy XVIII w.”, że jednak „nie można wykluczyć, że przy rysowaniu wałów nowożytnych rysownik posłużył się jakimś nie znanym obecnie planem wcześniejszym, może z początku XVII w. . Ta ostatnia sugestia nie wydaje się słuszna — J. Stankiewicz, *Twierdza Toruń*, Zapiski Historyczne, t. 37, 4/1972, s. 35.

⁴⁹ Być może dysponował egzemplarzem, który w tym czasie znajdował się w Chełmnie — zob. też uwagi w przyp. 51.

⁵⁰ M. Orłowicz, *Przewodnik po województwie pomorskim*, Lwów 1924, s. 152.

⁵¹ Rozumowanie to ma wszakże i pewną słabą stronę. Preussische Staatsbibliothek w Berlinie posiadała przed 1929 r. egzemplarz planu Chełmna Rüdigera (sygn. X 22178). Ponieważ trudno przypuścić, że egzemplarz ten mógł trafić do Berlina po 1920 r. trzeba założyć, że albo fotografię wiszącą dziś w Chełmnie wykonano znacznie wcześniej przed 1920 r., albo, że były dwa egzemplarze planu. W każdym razie i reprodukcja u Heisego, i powiększenie zdobiące dziś ratusz w Chełmnie, musiały być wykonane z tej samej podstawy: na obu jest bowiem napis tą samą ręką: Grodzki Senior obtulit.

Tak więc autorem planu-widoku Chełmna jest nie Grodzki, a Rüdiger. Grodzki był jedynie tym, który wniósł plan Rüdigera do akt, zapewne akt miasta Chełmna. Rüdiger jest zatem także autorem omawianego tu widoku-planu Torunia. W Archiwum Państwowym w Toruniu zachował się rysunek przedstawiający bitwę konfederatów z wojskiem rosyjskim pod Bierzgłowem w 1769 r., który podpisał „George Friderich Wilhelm Ruediger f. Gouverner au noble Corps de Cadets Royaux a Culm 1776”⁵². Nie ulega wątpliwości, że obraz bitwy narysowała ta sama ręka, która sporządziła plany Chełmna i Torunia.

Szkoła kadetów została uruchomiona w Chełmnie w 1776 r. Czy Rüdiger przybył do tego miasta wcześniej — nie wiadomo. Dlatego bezpiecznie datę ab quo powstania planu-widoku Torunia przesunąć z 1774 r. na 1776⁵³.

Pomimo swego schematyzmu i naiwnego ujęcia, widok-plan Rüdigera daje bardzo plastyczny obraz Torunia. Jego wartość źródłową podnosi wysoko umieszczenie na nim i objaśnienie w legendzie 64 różnych obiektów.

Najwybitniejszym osiągnięciem w zakresie kartografii Torunia u schyłku XVIII w. jest niewątpliwie plan z 1793 r. zdjęty przez Douglasa⁵⁴. Zachował się w dwóch rękopiśmiennych egzemplarzach różniących się między sobą pewnymi szczegółami legendy⁵⁵, z których jeden spo-

⁵² AT Zb. kart., T. 203, H. Piskorska, op. cit., nr 905.

⁵³ Nie wiadomo, czy autor planów-widoków Chełmna i Torunia pochodził z rodzin związanych z ziemią chełmińską. W 1772 r., w czasie obejmowania Prus Królewskich, władze pruskie zastały jakiegoś von Rüdigera jako zarządcę starostwa grudziądzkiego — M. Bär, *Westpreussen unter Friederich dem Grossen*, Leipzig 1909, Bd. 2, s. 549. Wykonanie planu Torunia i należącego do Torunia Bierzgłowa (bitwy pod zamkiem) wskazywałoby na powiązania z tym miastem. Znana jest stara toruńska rodzina Rüdigerów mieszkająca tu co najmniej od XV w. — M. Gumowski, *Herbarz patrycjatu toruńskiego*, Toruń 1970, s. 142.

⁵⁴ Zob. załączony Wykaz planów, poz. 4 i ryc. 4—12.

⁵⁵ Inaczej nieco sformułowane są tytuły planu, podpis wykonawcy. Legenda egzemplarza toruńskiego jest nieco obszerniejsza: tylko w tym egzemplarzu podano „Erklärung der Zeichnungen”, tylko też w nim objaśniono dom urodzenia Kopernika. Natomiast tylko egzemplarz berliński podał autora profilów wykreślonych na osobnym arkuszu (przy egzemplarzu toruńskim dziś arkusza takiego w ogóle nie ma). Ostatnio plan Douglasa ze zbiorów berlińskich (jego część środkową) opublikował J. Stankiewicz, op. cit., s. 66. Porównanie tej reprodukcji z zamieszczoną w niniejszym wydawnictwie, a opartą o fotografię pochodzącą także z Berlina, prowadzi do wniosku, że sfotografowano tu dwa różne egzemplarze. A więc okazuje się, że w istocie w Bibliotece Państwowej w Berlinie przechowywane są dwa różniące się między sobą egzemplarze planu Douglasa (opatrzone jednakże taką samą sygnaturą!). Opublikowany przez Stankiewicza daje w pewnych szczegółach obraz mniej dokładny (brak rozplanowania ogrodów na przedmieściach,

czywa w Bibliotece Państwowej w Berlinie, drugi w Archiwum Państwowym w Toruniu. Egzemplarz berliński do 1919 r. stanowił własność Pruskiego Sztabu Generalnego. Toruński spoczywa w Archiwum co najmniej od końca XIX w. nosi bowiem pieczętkę archiwum miejskiego, którą opatrzone wszystkie archiwalia toruńskie w okresie porządkowania Archiwum ok. 1880 r. Posiadamy informację jeszcze o jednym egzemplarzu: w 1874 r. ukazała się w prasie toruńskiej notatka informacyjna o planie Douglasa przechowywanym w das Konigl. Fortifications-Büreau der Festungs Thorn⁵⁶.

Pomiarów dokonał i plan wyrysował oficer pruskiego regimentu von Holwedel, nieznany z imienia von Douglas, w drugiej połowie 1793 r.⁵⁷ Plan obejmuje Toruń z przedmieściami, najbliższą okolicą i przeciwległym brzegiem Wisły. Odznacza się pięknym delikatnym rysunkiem. Posiada również bogatą legendę. Autor umieścił w niej szereg uwag dotyczących dziejów miasta od jego założenia w 1231 r. „unter Regierung Boleslai des Keuschen, Königs in Pohlen” aż do złożenia przez mieszczan przysięgi wierności królowi pruskiemu 7 maja 1793 r. Podał szereg danych o strukturze ludności, o charakterze miasta. Douglas musiał tu poczynić pewne studia. Na pewno jego przewodnikiem po historii Torunia była kronika Zernecke'go⁵⁸, z której zaczerpnął ów passus o założeniu miasta za Bolesława Wstydlivego i którego rodzinny dom oznaczył na swoim planie jako „des Autoris-Haus”.

W legendzie opisano 34 objekty z terenu Starego Miasta, 13 z Nowego i 27 poza obszarem objętym murami, a także nazwy 27 ulic. Oznaczono także (ale tylko na egzemplarzu toruńskim) „Eck-Haus wo der berühmte Matematicher Nicolaus Copernicus A-o 1473 gebohren ist”.

Żaden z planów Torunia nie wytrzymuje porównania z planem Dou-

bardziej schematycznie zaznaczone niektóre budowle, np. zbór na Starym Mieście). Natomiast egzemplarz ten posiada numerację bastionów taką samą, jak egzemplarz toruński, a której z kolei brak na egzemplarzu berlińskim, reprodukowanym w niniejszym opracowaniu.

⁵⁶ *Nachrichten über die Stadt Thorn aus d.J. 1873*, Thorner Zeitung 1874, nr 240 z 13 X. Nie można całkowicie wykluczyć, że mowa tu o jednym z egzemplarzy poprzednio wymienionych i to w takim wypadku raczej o berlińskim. Zespół akt „Twierdza Toruń” po 1920 r. pozostał w Polsce (dziś w Archiwum Państwowym w Toruniu), ale wszystkie mapy zostały wywiezione do Niemiec. Z drugiej jednak strony trzeba zwrócić uwagę, że znany nam i publikowany tu egzemplarz berliński musiał znaleźć się w stolicy Niemiec przed 1919 r., nosi bowiem pieczętkę Archiwum Planów Pruskiego Sztabu Generalnego (w 1919 r. mapy tego Archiwum przeszły do Preussische Staatsbibliothek).

⁵⁷ W legendzie mapy opowiada o wydarzeniach mających miejsce jeszcze 7 maja tr.

⁵⁸ J. H. Zernecke, *Der Thornischen Chronicke*, Thorn 1711, wyd. II, Berlin 1726.

glasa w dokładności przedstawienia przedmieść. Autor pokazał nie tylko ich ogólne rozplanowanie i zabudowę, ale nawet rozplanowanie poszczególnych ogrodów⁵⁹. Również plastycznie rysuje się sieć dróg wylotowych z miasta, dowiadujemy się nawet, które były wysadzone drzewami.

Douglas przedstawił także toruńskie fortyfikacje średniowieczne i nowożytne. Obwód złożony z 8 bastionów i łączących je kurtyn wygląda na jego planie jako wspaniale utrzymany (z wyjątkiem zewnętrznych fos i przeciwskarpy). W tym wypadku autor odtworzył zarysy linii fortyfikacyjnych w oparciu o zachowane ślady, natomiast nie przedstawił stanu rzeczywistego. Wszystkie inne plany i widoki Torunia z tego okresu pokazują nowożytne fortyfikacje miasta jako mocno zniszczone⁶⁰. Zresztą sam Douglas zamieścił na planie uwagę: „Die Festungs-Wercke sind sämtlich von Erde und ob zwar sie an einigen Orten bereits etwas verfallen, so sind denn noch deutliche Spuren dieser Zeichnung fast überall an zu treffen”. Douglas pokazał też, czego nie ma na innych planach z tego okresu, resztki redut na obszarze dzisiejszego Jakubskiego Przedmieścia.

Plan informuje o mieście w sposób bardzo wszechstronny. Jego cechy wojskowe podkreśla jednak osobny arkusz z 10 profilami poprowadzonymi wzdłuż linii łączących bastiony z wyniosłościami na przedpolu. Same linie zaznaczono na planie głównym. Profile wykreślił kapitan von Strampft, artylerzysta.

Z okresu panowania pruskiego pochodzą dwa kolejne plany Torunia zachowane dziś w Bibliotece Państwowej w Berlinie, poprzednio w zbiorach Pruskiego Sztabu Generalnego, datowane tam na 1785 r. i pod tą datą zarejestrowane przez Keysera. Datę zaproponowaną przez oficerów pruskich należy jednak odrzucić — nie ma żadnych danych ani bezpośrednich ani pośrednich, które by za nią przemawiały.

Na jednym z planów⁶¹ podpisał się jako jego wykonawca J. von Voss, porucznik regimentu artylerii von Pfuhl. Plan obejmuje miasto wraz z przedmieściami, ma jednak zasięg mniejszy niż plan Douglasa, daje też obraz podobny, choć znacznie mniej dokładny niż Douglas. Również rysunek planu jest mniej precyzyjny i delikatny. Powstał zapewne niezależnie od planu Douglasa, choć daty zdjęcia obydwu nie wydają się odległe. Fakt, że jego autorem jest oficer pruski, wskazuje

⁵⁹ Odszukać więc można np. na planie doskonale ogród pastora Haselau, którego to ogrodu plan zachował się i jest także w niniejszym artykule omówiony — zob. Wykaz planów, poz. 8.

⁶⁰ Por. przyp. 37.

⁶¹ Zob. załączony Wykaz planów, poz. 5 i ryc. 13.

raczej na datę późniejszą niż rok 1793. Wobec zachowania się planu Douglasa, dla badacza jest niezbyt interesujący.

Plan ten zasługuje jednak na pewną uwagę, ponieważ posłużył pruskim władzom wojskowym za podkład do zaprojektowania odbudowy i wzmocnienia obwodu bastionowego wokół Torunia. Projekt takich robót zawiera drugi plan⁶², który już w 1816 r. znajdował się w Królewskiej Pruskiej Plankamer⁶³, a który niewątpliwie powstał w oparciu o plan poprzednio omówiony. Obejmuje dokładnie taki sam obszar (pokazuje tylko nieco mniej koryta Wisły) i przedstawia tę samą sytuację, z tym, że obszar w obrębie murów średniowiecznych nie jest opracowany, a obraz przedmieść nieco zgeneralizowany. W legendzie opisano 8 toruńskich bastionów oraz wrysowano na istniejącym podkładzie projekt naprawy fosy i odbudowy przeciwnskarpy. Można przypuszczać, że projekt ten pochodzi z pierwszych lat po przejęciu Torunia przez Prusaków i jest śladem zainteresowania twierdzą ze strony pruskich władz wojskowych. Na planie brak autora. W zbiorach Pruskiego Sztabu Generalnego oba omówione plany traktowano jako całość, ponieważ oba otrzymały tę samą sygnaturę: VI 1850 — 1 i VI 1850 — 2.

Specjalny charakter nosi plan Heckerta z 1805 r., przechowywany dziś w Archiwum Państwowym w Toruniu⁶⁴. Głównym celem planu było przedstawienie stosunków wodnych w Toruniu i na przedmieściach oraz zakładów przemysłowych pracujących w oparciu o siłę wodną. Wykonawca pozostawił siedziby miasta w obrębie murów nieopracowane (z wyjątkiem cieką dzielącego Stare i Nowe Miasto), natomiast dał dużo materiału do obrazu przedmieść, zwłaszcza Św. Wawrzyńca i Św. Jerzego.

Plany przedmieść i lewego brzegu Wisły naprzeciw Torunia. W Archiwum Państwowym w Toruniu zachowała się ciekawa seria planów stanowiąca bogate źródło do poznania stanu przedmieść toruńskich w okresie przed przejęciem miasta przez władze pruskie w 1793 r. W serii tej są 3 plany przedstawiające całe ówczesne przedmieścia⁶⁵ oraz dwa pojedynczych działek na przedmieściu Św. Jerzego⁶⁶. Wszystkie wyszły spod ręki tego samego nieznanego wykonawcy i powstały zapewne w tym samym roku, choć tylko dwa są datowane: „1786 m. Martis” i „1786 m. Aprilis”. Przy datach: „Resp[onsum] Dominis Oeconomis dicatum”. Celem planów było po-

⁶² Ibid., poz. 6 i ryc. 14.

⁶³ Na planie pieczętka: „K. Pr. Plankamer 1816”.

⁶⁴ Zob. załączony Wykaz planów, poz. 7.

⁶⁵ Ibid., poz. 9—11.

⁶⁶ Ibid., poz. 12—13.

kazanie położenia poszczególnych działek, określenie ich wielkości i właścicieli. Na jednym z planów znalazła się w legendzie informacja, że chodzi tu o „Zinss Gründer”. Wartość źródłową planów podnoszą właśnie owe rozmiary działek i imiona oraz nazwiska ich właścicieli.

Nie należy do wspomnianej serii zachowany w Archiwum Toruńskim plan ogrodu⁶⁷, leżącego w pobliżu fosy na przedmieściu Św. Jerzego, a stanowiącego własność znanego pastora toruńskiego Jana Jakuba Haselau. Plan daje szczegółowy obraz typowego przedmiejskiego ogrodu zamożnej rodziny mieszczańskiej.

Rozplanowanie leżących naprzeciw Torunia Podgórze, Dybowa i Majdanów, podawał zapewne wykazany w spisie map Archiwum Komisji Skarbu Koronnego z 1788 r. plan pod pozycją 68: „Wymiar brzegów starostwa dybowskiego i eksplikacja onych wraz z raportem urodzonego Boguckiego i opisaniem budynków skarbowych”⁶⁸. Nie znamy daty niezachowanego dziś planu, ale zapewne pochodził z trzeciej lub początku czwartej ćwierci XVIII w.⁶⁹

Zachował się natomiast w Archiwum Państwowym w Toruniu plan⁷⁰ datowany przez Helenę Piskorską na ok. 1774 r., przedstawiający sytuację u wylotu mostu toruńskiego na kujawski brzeg Wisły wraz z częścią osady Podgórze. Informacji plan zawiera sporo: legenda objaśnia 17 obiektów oznaczonych na planie numerami, m. in. kościoły, młyny, celnice, grunta Holędrow. Autor planu nieznan — egzemplarz toruński jest kopią wykonaną przez Griebenau.

Nieco mniejszy obszar pokazuje plan z 1803 r. znany z kopii z 1908 r. spoczywającej w zbiorach Archiwum Toruńskiego⁷¹. Szczególnie dokładnie przedstawiono na planie wieś Majdany, podając stosunki własnościowe i nazwiska osadników.

Oba zachowane plany uzupełniają doskonale materiał kartograficzny, który dla tego terenu powstał w tym samym czasie w postaci map topograficznych.

Przedstawiono powyżej źródła kartograficzne do dziejów Torunia pochodzące z lat 1764—1806. Trzeba podkreślić, że dla badań nad tym okresem w dziejach miasta może okazać się przydatny także materiał nieco późniejszy, występujący szczególnie obficie, poczynając od 1816 r.

⁶⁷ Ibid., poz. 8.

⁶⁸ Spis ten wydrukował K. Buczek, op. cit., s. 301—305.

⁶⁹ Pomiary w dobrach królewskich zaczęto intensywniej przeprowadzać zwłaszcza po utworzeniu w 1764 r. Komisji Skarbu Koronnego.

⁷⁰ Zob. załączony Wykaz planów, poz. 14.

⁷¹ Ibid., poz. 15.

WYKAZ PLANÓW

1

1768 *Plan von der Stadt Thorn 1768.*

Kopia z pocz. XIX w.?, wykonawca nieznany. 100 łok. — 4,4 cm
Rkp. jdbw., 42×57,8 cm, papier.

Obszar miasta Torunia w obrębie murów; ujęcie schematyczne zniekształcające stan rzeczywisty; rzeźba terenu szrafurą; Wisła i wpadające do niej ciek; drogi wylotowe; rozplanowanie miasta, budowle użyteczności publicznej; średniowieczne mury z basztami i bramami, brak obwodu bastionowego, ale schematycznie oznaczona fosa dookoła miasta; opisane na planie: bramy — *Culmische Thor, Alt Thornische Thor, H. Geist Thor, Segler Thor, Brück Thor, Mühlen Thor, Jacobs Thor, Catharinen Thor, Gerechte Thor*, budowle — *S. Laurentz, St. Maria, Neue Kirche, St. Jacob, St. Nicolai, Alt Städte Rathaus, Neu Städte Rathaus, das Alte Schloss, Färberey*, ulice — *Schlemer Gasse, Culmische Gasse, Becker Gasse, Heiligen Geist Gasse, Breite Gasse, Brück Gasse, Gerechte Gasse, Grosse Gerber Gasse, Schloss Gasse, Hunde Gasse.*

Bibl. Uniw. Warsz., Gab. Ryc., Zb. Jeżewskiego 396; *Katalog rysunków z Gabinetu Rycin Biblioteki Uniwersytetu Warszawskiego*, cz. 2 oprac. Teresa Sulczyńska, Warszawa 1969, nr 869; reprodukcja przerysu: A. Król, *Zarys historii budownictwa obronnego i wojskowego w dawnej Polsce*, w: *Budownictwo wojskowe w nowej Polsce 1918—1935*, t. I, Warszawa 1936, il. 70.

2

1769 *Grund-Riss der Pohnisch Preussischen Stadt Thorn anno MDCCLXIX den 16 Avg.*

Wykonawca nieznany. Kopia: *gezeichnet Johs. Loesch 1907, Autographie u. Fendruck Lit. Anst. J. Feyerbend Thorn*. 150 sążni — 9,3 cm.

Druk wlbw., 53,1×41,7 cm, papier.

Miasto Toruń wraz z przedmieściami; rzeźba terenu szrafurą; Wisła po Kępę Bazarową z mostem i wpadające do niej ciek, stawy, ciek dnem dawnej fosy; rozplanowanie Starego i Nowego Miasta oraz przedmieść. budowle użyteczności publicznej; średniowieczne mury z basztami i bramami, wzniesienia wałów obwodu bastionowego szrafurą a nie odcinkami linii prostej; ponumerowane na planie i objaśnione w legendzie: 1 — *der Markt*, 2 — *das Rathaus*, 3 — *die St. Marien Kirche*, 4 — *das Bethaus*, 5 — *das Gymnasium*, 6 — *die Gülde*, 7 — *die Hauptwache*, 8 — *das Reformirte Bethaus*, 9 — *die St. Johannes Kirche*, 10 — *das Jesuiter Collegium*, 11 — *das Bruken Thor*, 12 — *das Weisse Thor*, 13 — *das Seegler Thor*, — 14 — *das Heiligegeist Thor*, 15 — *das Nonnen Thor*, 16 — *die Winde*, 17 — *die neue Mühle*, 18 — *das Altstädtische Thor*,

19 — *das Culmische Thor*, 20 — *die St. George Kirche*, 21 — *die St. Lorentz Capell.*, 22 — *der Neustädtische Markt*, 23 — *die Heilige Dreyfalligkeils Kirche*, 24 — *die St. Jacobs Kirche*, 25 — *der Cavallier*, 26 — *das Cathrinen Thor*, 27 — *die St. Cathrinen Kirche*, 28 — *das Gerechte Thor*, 29 — *die St. Nicolai Kirche*, 30 — *der Schwiebogen*, 31 — *das Kessel Thor*, 32 — *die Bache*, 33 — *das alte Schloss*, 34 — *der Schiesgraben*, 35 — *die Mühlen*, 36 — *die Grutz Mühle*, 37 — *das Jacobs Thor*, 38 — *die Nonnen oder Jungsten Schantz*, 39 — *die Ziegelscheune*, 40 — *der Bürgergarten*, 41 — *die Schiff Brücke*, 42 — *der Stadt Hoff*, 43 — *Wasser Röhren*, 44 — *Schneide Mühle*, 45 — *Walk Mühle*.

Oryginał przed 1945 r. w rękach rodziny Weese; druk — R. Heuer, *Thorn-St. Georgen. Geschichte der Georgengemeinde, ihrer alten Kirche und ihres Hospitals*, Thorn 1907 (poza tekstem), także: AT Zb. kart., T. 459, Piskorska nr 306.

3

[1776—1793] [Plan-widok Torunia].

[George Friderich Wilhelm Rüdiger]. Bez podziaki — (ok. 1:1600).

Miedzioryt wlbw., 31,5×23 cm, papier.

Zdeformowany i naiwnie przedstawiony obraz miasta Torunia w obrębie murów, z przyległymi fragmentami przedmieść; Wisła, ciekii do niej wpadające, zbiorniki na wodę, studnie, kępy na Wiśle; rzeźba terenu szrafurą i kopczykami; ogrody; rozplanowanie i pokazana ikonograficznie zabudowa Starego i Nowego Miasta oraz przedmieść; budowle i urządzenia oraz elementy fortyfikacji (bramy w murach średniowiecznych, niektóre bastiony) ponumerowane i objaśnione w legendzie: 1 — *Altstädtische Thor*, 2 — *Stadthof*, 3 — *der Ausfall*, 4 — *Altstädtische Bürger Garten*, 5 — *Jungfer Schanze*, 6 — *Nonnen Grund*, 7 — *Nonnen Thor*, 8 — *die Winde*, 9 — *Schipper Häuser*, 10 — *Siegler Thor*, 11 — *die Färbereyen*, 12 — *das Weise Thor*, 13 — *Brücken Häuser*, 14 — *Brücken Thor*, 15 — *die 12 Stuben*, 16 — *die Mühlen*, 17 — *das Münz Thor*, 18 — *das Jacobs Thor*, 19 — *die Jacobs Brücke*, 20 — *der Cavallier Berg*, 21 — *das Catharinen Thor*, 22 — *die Catharinen Brücke*, 23 — *die Catharinen Kirche*, 24 — *das Gerechte Thor*, 25 — *die Buchholz*, 26 — *die Grüzmmühle*, 27 — *die See*, 28 — *der Wasser Fall*, 29 — *der Grosse Wasser Kasten*, 30 — *die Cämmerey Bleiche*, 31 — *die Lorenz Kirche*, 32 — *die St. Georgen Kirche*, 33 — *die Hospitäller*, 34 — *die Fortuna*, 35 — *die Pferde Schwemme*, 36 — *die Allee*, 37 — *das Rundel*, 38 — *die Zwinger*, 39 — *die Stadt Graben*, 40 — *das Culmsche Thor*, 41 — *die Buchdruckerey*, 42 — *die Marien Kirche*, 43 — *die Fabrique*, 44 — *das Gymnasium*, 45 — *die Neue Kirche*, 46 — *das Rath Haus*, 47 — *die Gülde oder Börse*, 48 — *das Zeug Haus*, 49 — *die Haupt Wache*, 50 — *die*

Fleisch Scharren, 51 — *die St. Johannis Kirche*, 52 — *das Ex Jesuiter Collegium*, 53 — *der Juncker Garten*, 54 — *das Kessel Thor*, 55 — *der Schwibogen*, 56 — *die Buder Brücke*, 57 — *die Dominicaner Kirche u. Kloster*, 58 — *der Schiessgraben*, 59 — *das zerstörte Kreuz Herren Schloss*, 60 — *die Heilige 3 Faltigkeits Kirche*, 61 — *die Nonnen Kirche u. Kloster*, 62 — *die neustädtische Bürger Garten*, 63 — *die Brücke nebst Insul Bazar*, 64 — *die Weichsel Fluss, Maidane, Zoll Haus*.

DSB X 35018; Keyser nr 1376, reprodukcja fragmentu: J. Stankiewicz, *Twierdza Toruń*, *Zapiski Historyczne*, t. 37, 4/1972, s. 35.

4

1793 Plan¹ der Königl. Preussischen an der Weichsel liegenden Handlungsstadt Thorn, aufgenommen im Jahre 1793 nebst ihren Vor-Städten und umliegenden Gegend.

Mit der Bousole u. nach Schritte aufgenommen und gezeichnet durch den Staabs-capitains von Douglas des Arcklöbl. Regiments von Holwedel²; profile zdjął der Hauptmann von Strampf von der Artillerie, 1100 kroków — 14,5 cm.

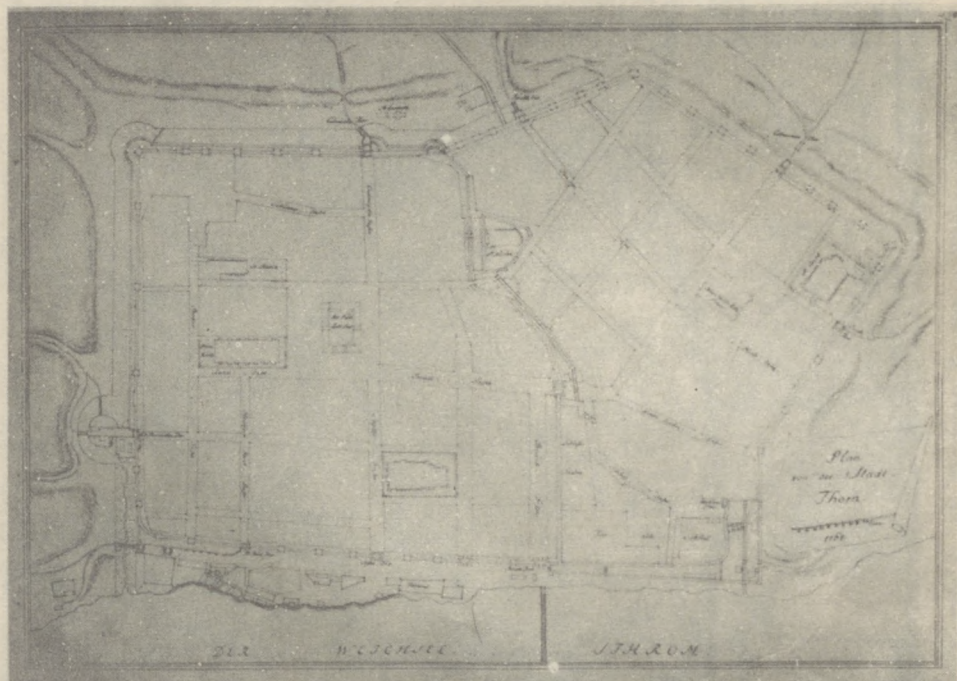
Rkp. wlbw., 63,5×43 (plan), 49,5×71 cm (profile), papier³.

Miasto Toruń wraz z przedmieściami i ich najbliższą okolicą oraz przeciwnym brzegiem Wisły z Dybowem i Majdanami; Wisła z dwoma kępami i fragmentem trzeciej oraz ciekami do niej wpadającymi, stawy, fosy, ciek na dnie opuszczonej fosy, most przez Wisłę; rzeźba terenu szrafurą; drogi wylotowe z miasta; w obrębie murów średniowiecznych rozplanowanie i zabudowa pokazane blokami, budowle użyteczności publicznej, studnie; rozplanowanie i zabudowa przedmieść; średniowieczne mury obronne z bramami i basztami, obwód bastionowy, resztki redut na Jakubskim Przedmieściu; 10 linii wzdłuż których wykreślono profile (na osobnym arkuszu); w legendzie opis historyczno-statystyczny miasta, herb Torunia oraz oznaczone literami bądź liczbami na planie a tu objaśnione: Stare Miasto: A — *das Alt-Städtisch Rathaus*, a — *Pranger*, b — *eine verdeckte lebendige Quelle so nicht anders als im höchsten Nothfall geöffnet wird*, B — *Lutherische Kirche*, C — *St. Johannis Kirche*, c — *Schand Säule*, d — *Fleisch-Bäncke*, D — *Marien Kirche*, E — *Iesuiter Collegium*, F — *Iesuiter Schule*, G — *des Autoris Haus*, H — *Gilde*, I — *Zeug-Haus*, K — *Ref. Gott-Dienst-Haus*, L — *Oeconomia Scholastica*, M — *Gymnasium*, N — *Druckerey*, O — *Alt-Thornisch Thor u. Rondel*, P — *Katzen-Schwanz-Thurm*, Q — *Culmisch-*

¹ W egzemplarzu toruńskim: *Specialer Plan*.

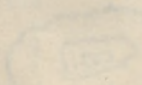
² W egzemplarzu toruńskim: *von Douglas des König. Preus. Regiments von Holwedel*.

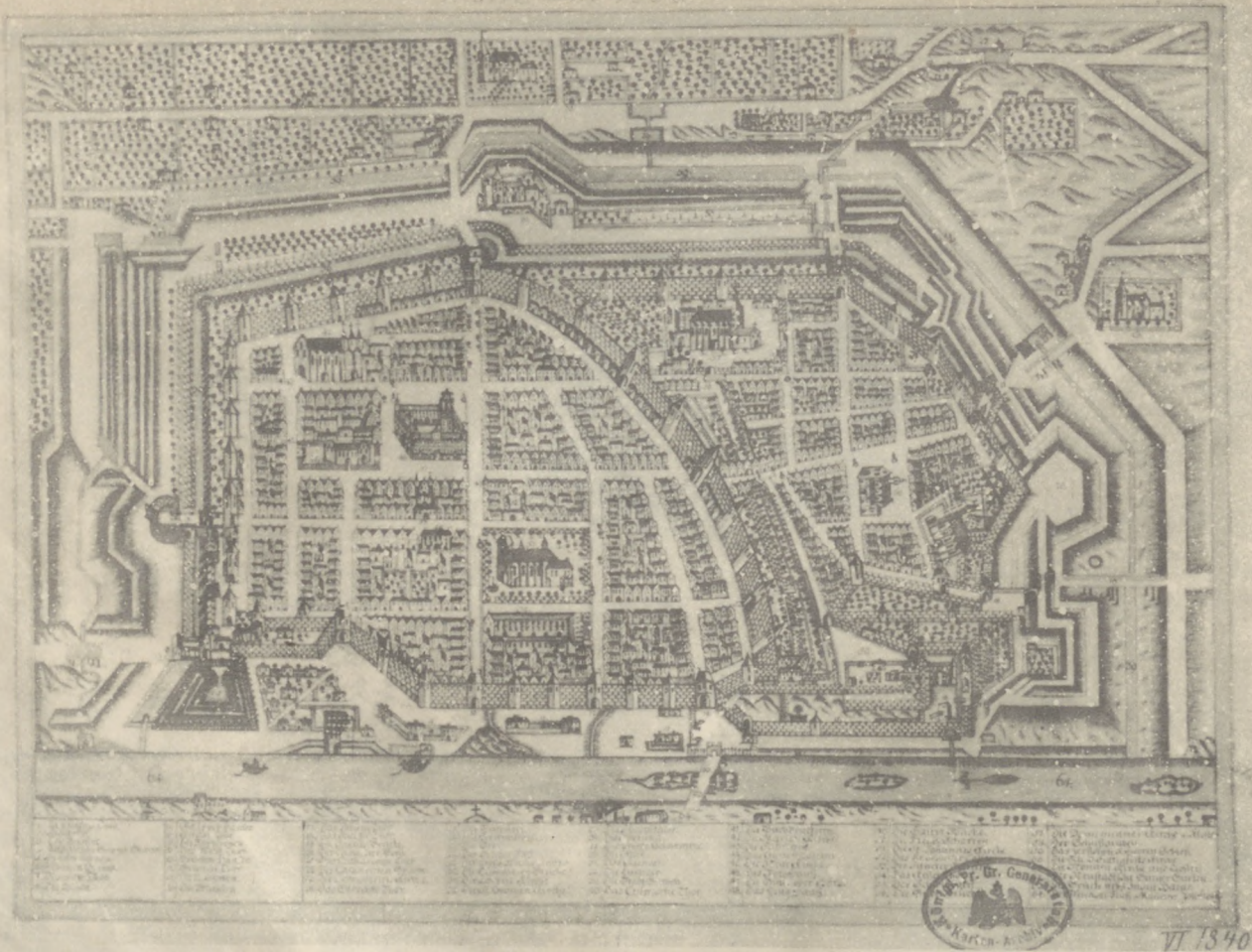
³ Egzemplarz toruński podklejony na płótnie.



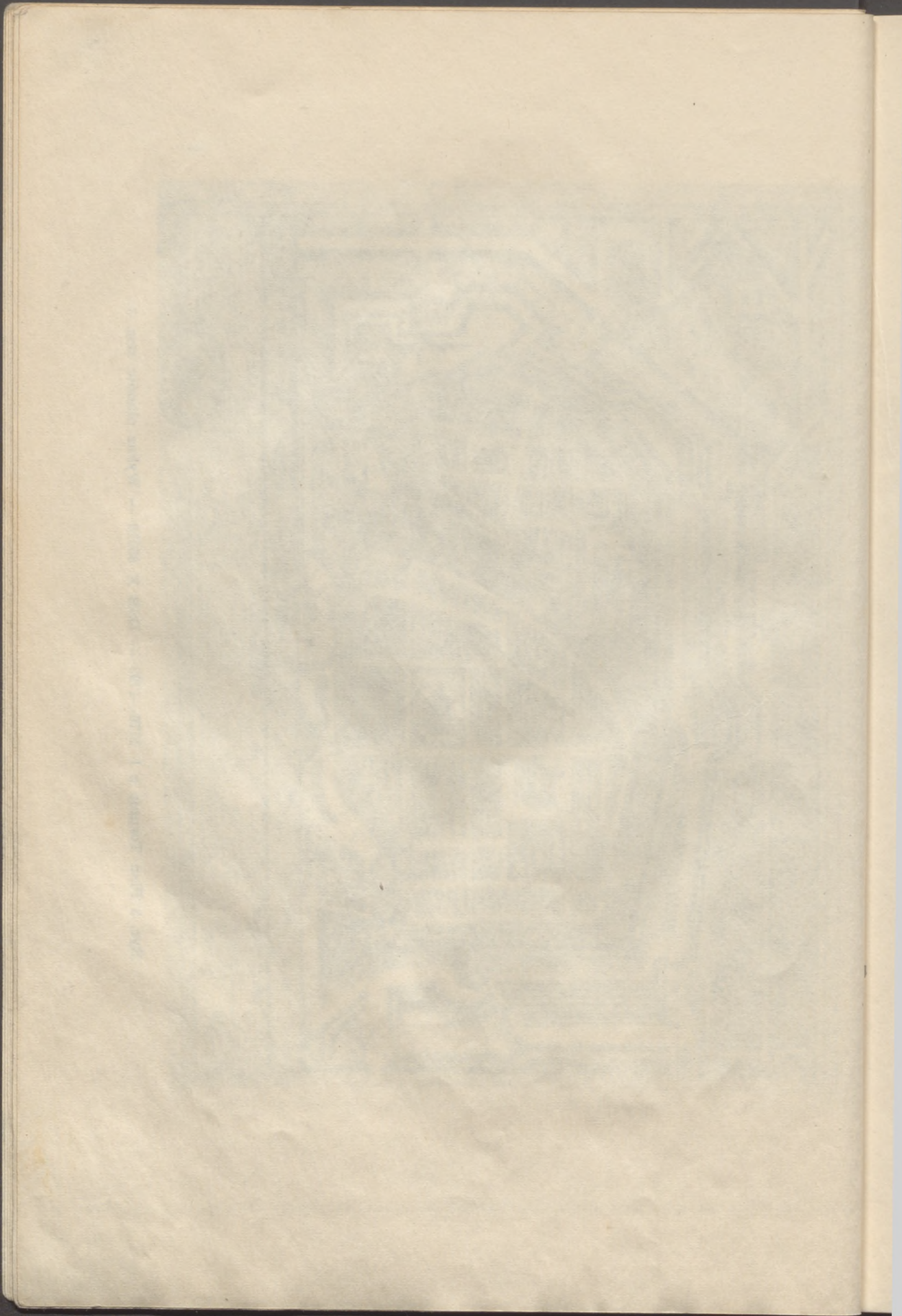
Ryc. 1 Plan Torunia z 1786 r. — Gab. Ryc. Bibl. UW. Zb. Jeżewskiego 396 —

THE UNIVERSITY OF CHICAGO PRESS





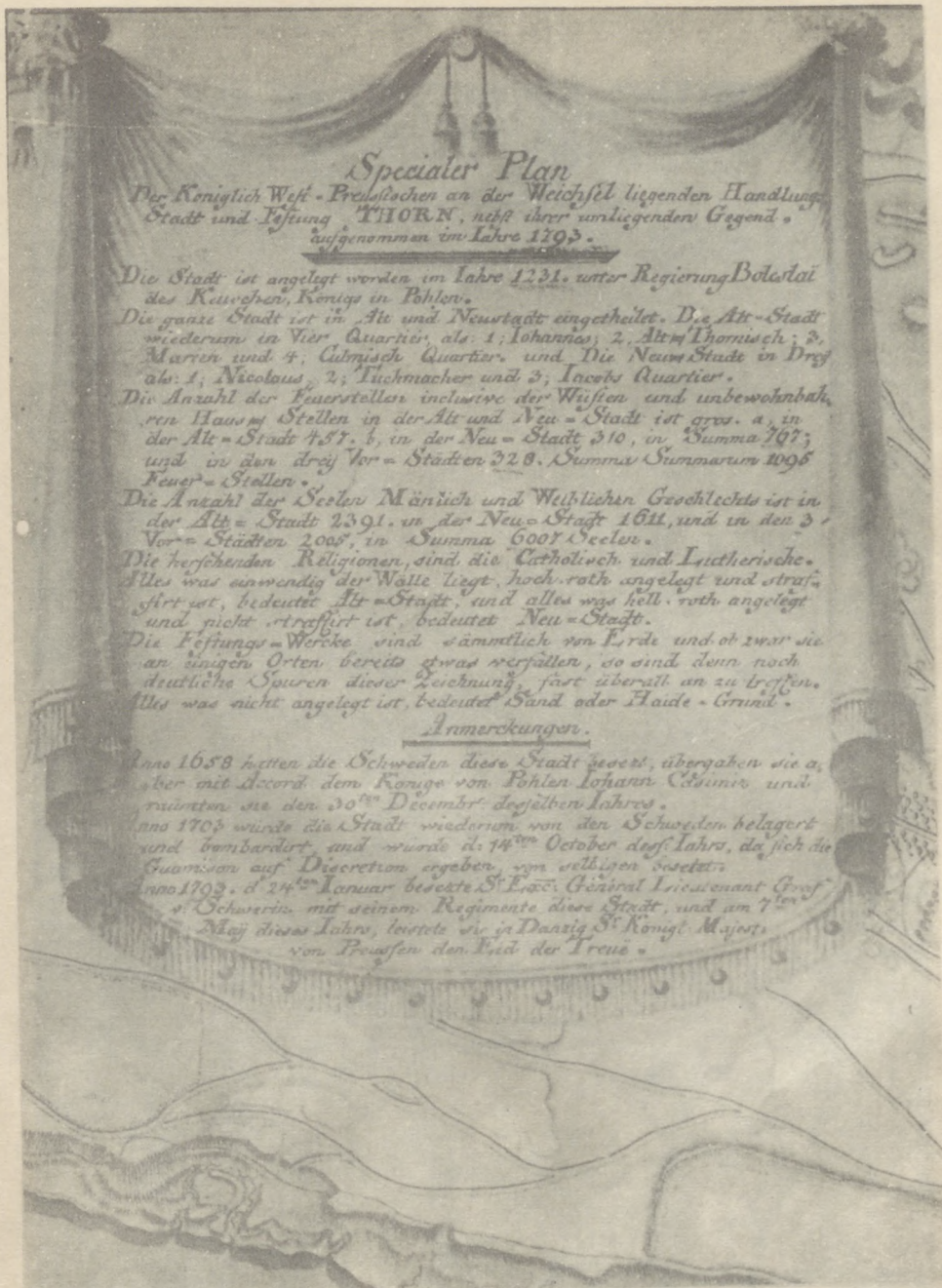
Ryc. 3 Plan Torunia z l. 1776—1793 — DSB X 35018 — Wykaz planów, poz. 3





Ryc. 4 Płan Torunia z r. 1793 — DSB X 35048 Bd. 1 — Wykaz planów, poz. 4

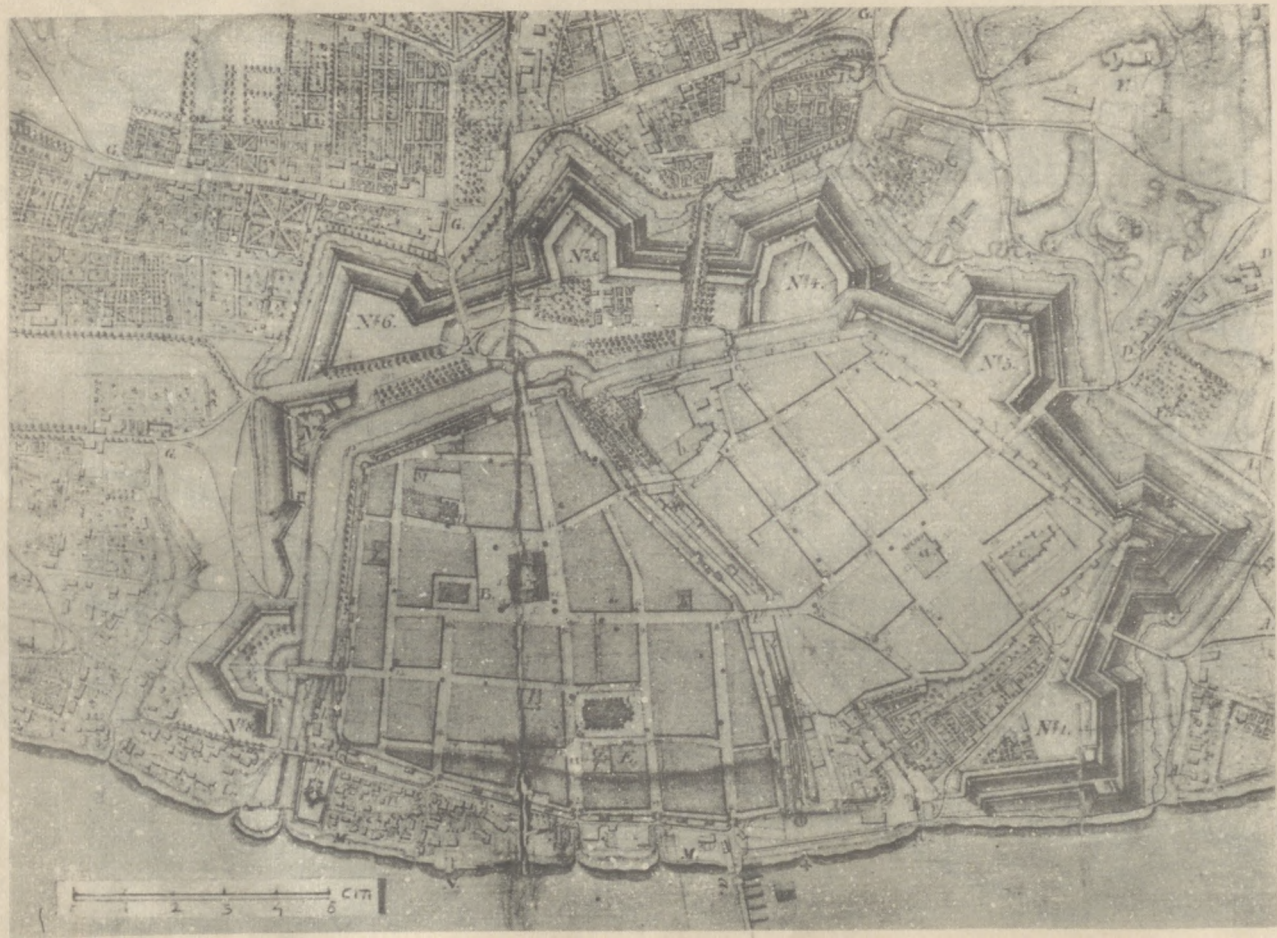
THE UNIVERSITY OF CHICAGO PRESS



Ryc. 5 Plan Torunia z r. 1793, opis miasta — AT Zb. kart., T. 471 — Wykaz pla-
nów, poz. 4



THE UNIVERSITY OF CHICAGO PRESS
CHICAGO, ILL. U.S.A.



Ryc. 6 Plan Torunia z r. 1793, Stare i Nowe Miasto — AT Zb. kart., T. 471 — Wykaz planów, poz. 4

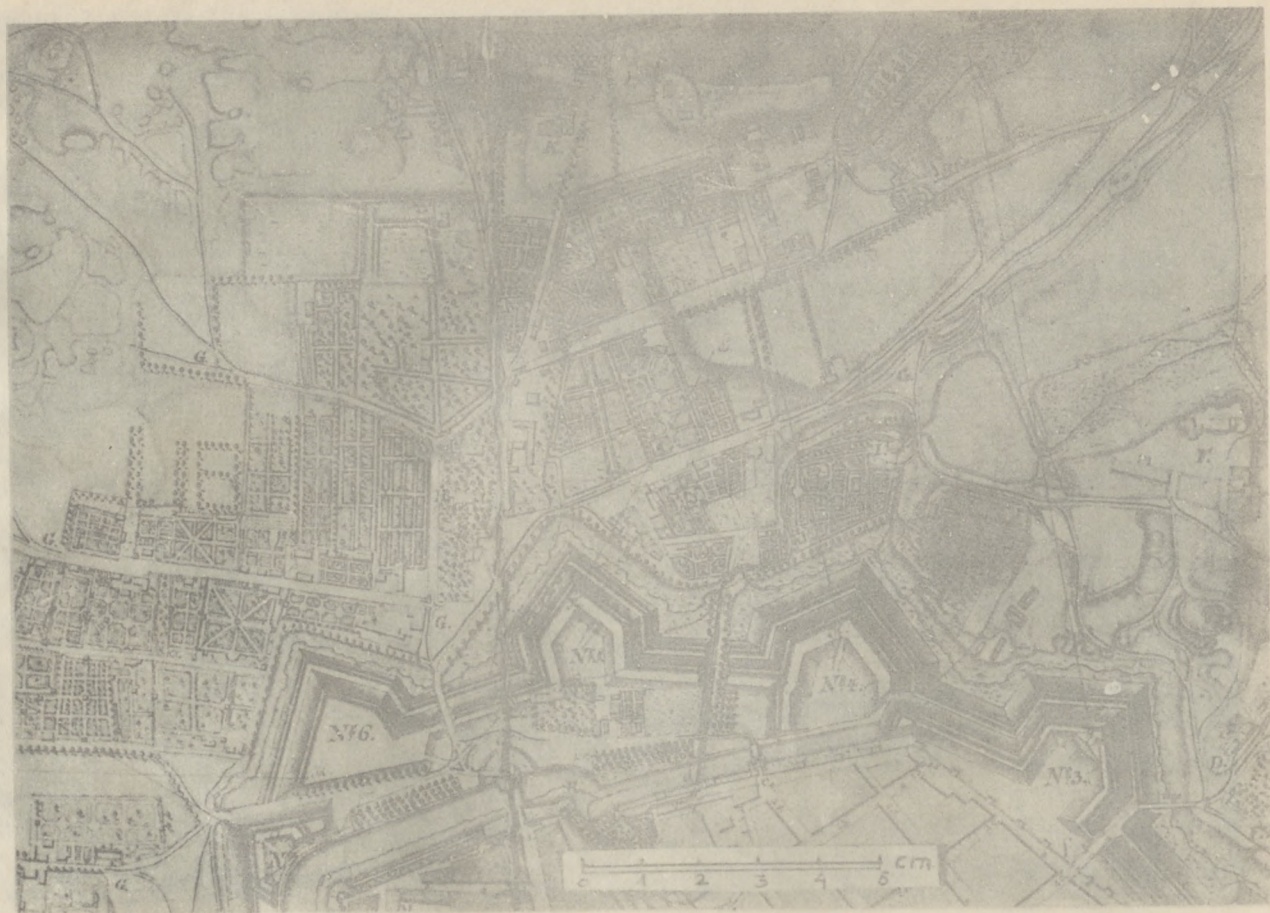
THE UNIVERSITY OF CHICAGO



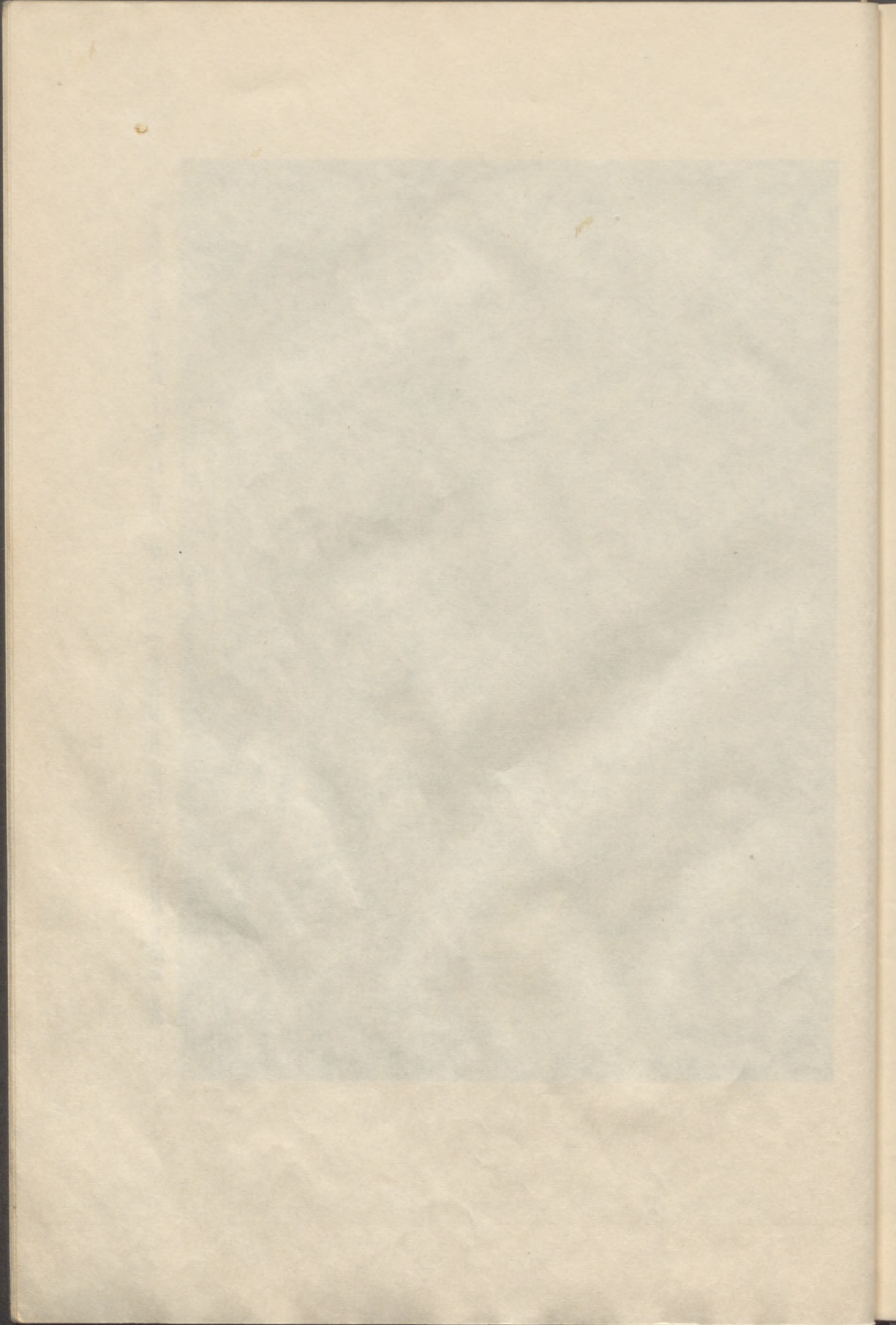
Ryc. 7 Plan Torunia z r. 1793, przedmieścia 1 — AT Zb. kart., T. 471 — Wykaz planów, poz. 4

THE UNIVERSITY OF CHICAGO LIBRARY





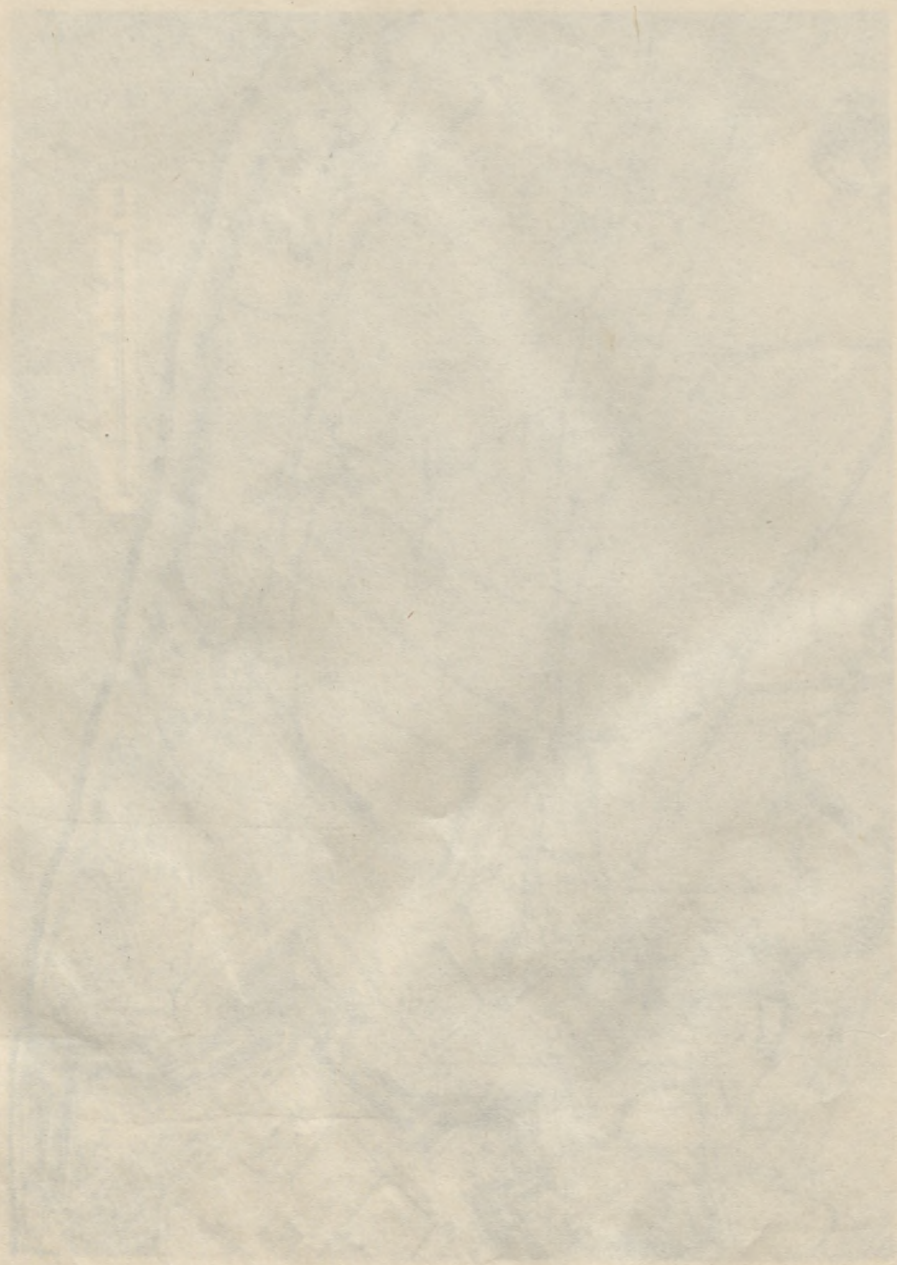
Ryc. 8 Plan Torunia z r. 1793, przedmieścia 2 — AT Zb. kart., T. 471 — Wykaz planów, poz. 4



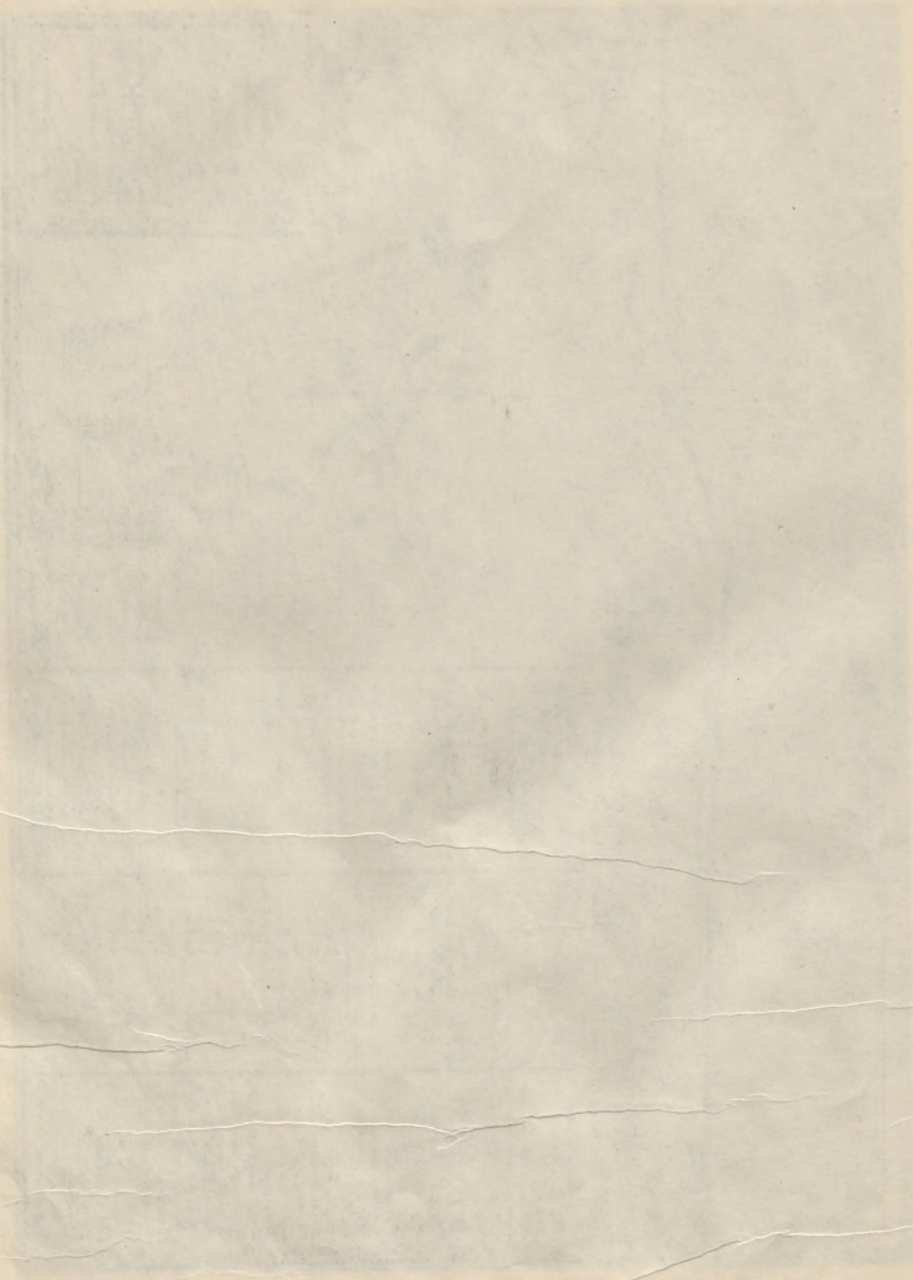


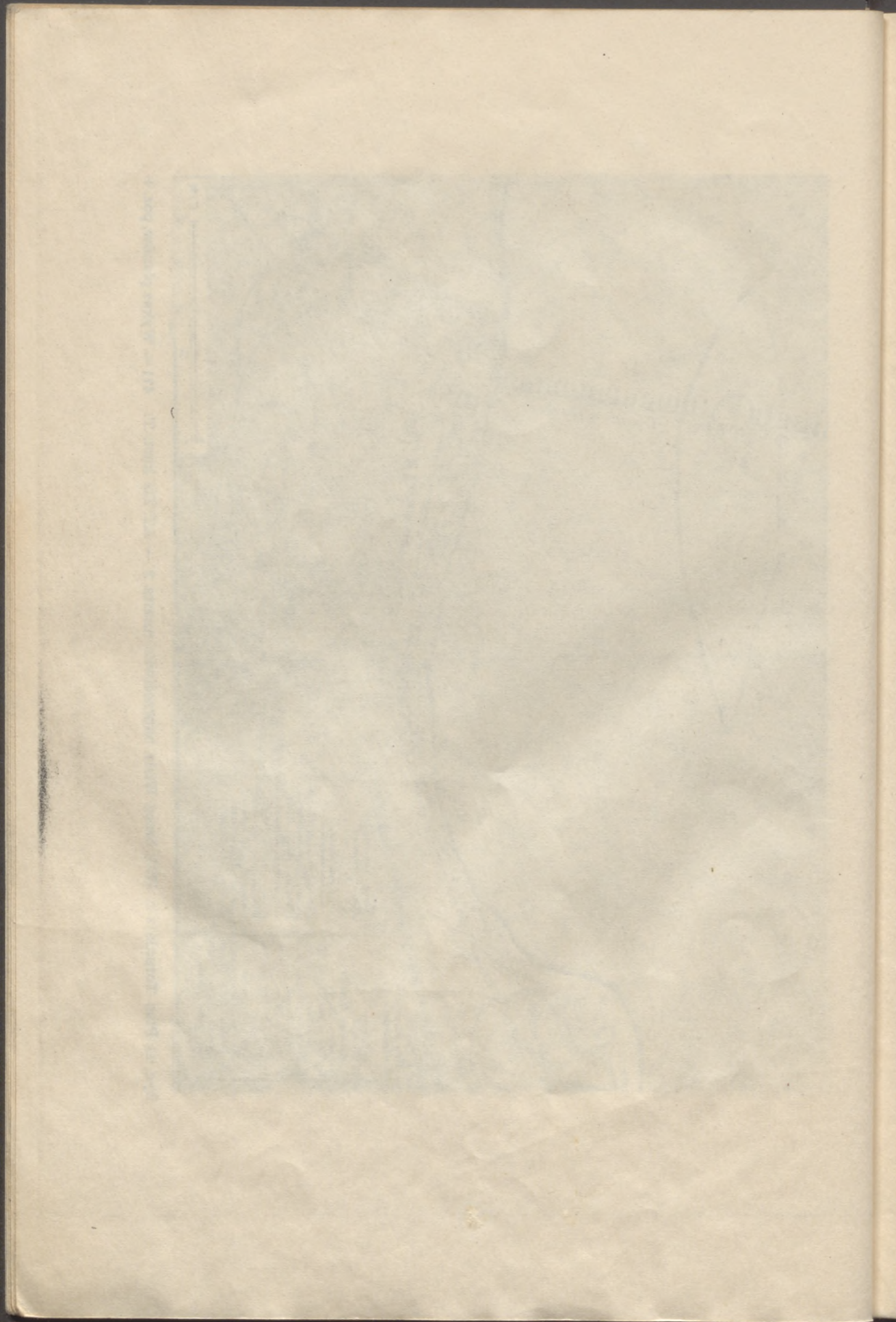
Ryc. 9 Plan Torunia z r. 1793, przedmieścia 3 — AT Zb. kart., T. 471 — Wykaz planów, poz. 4

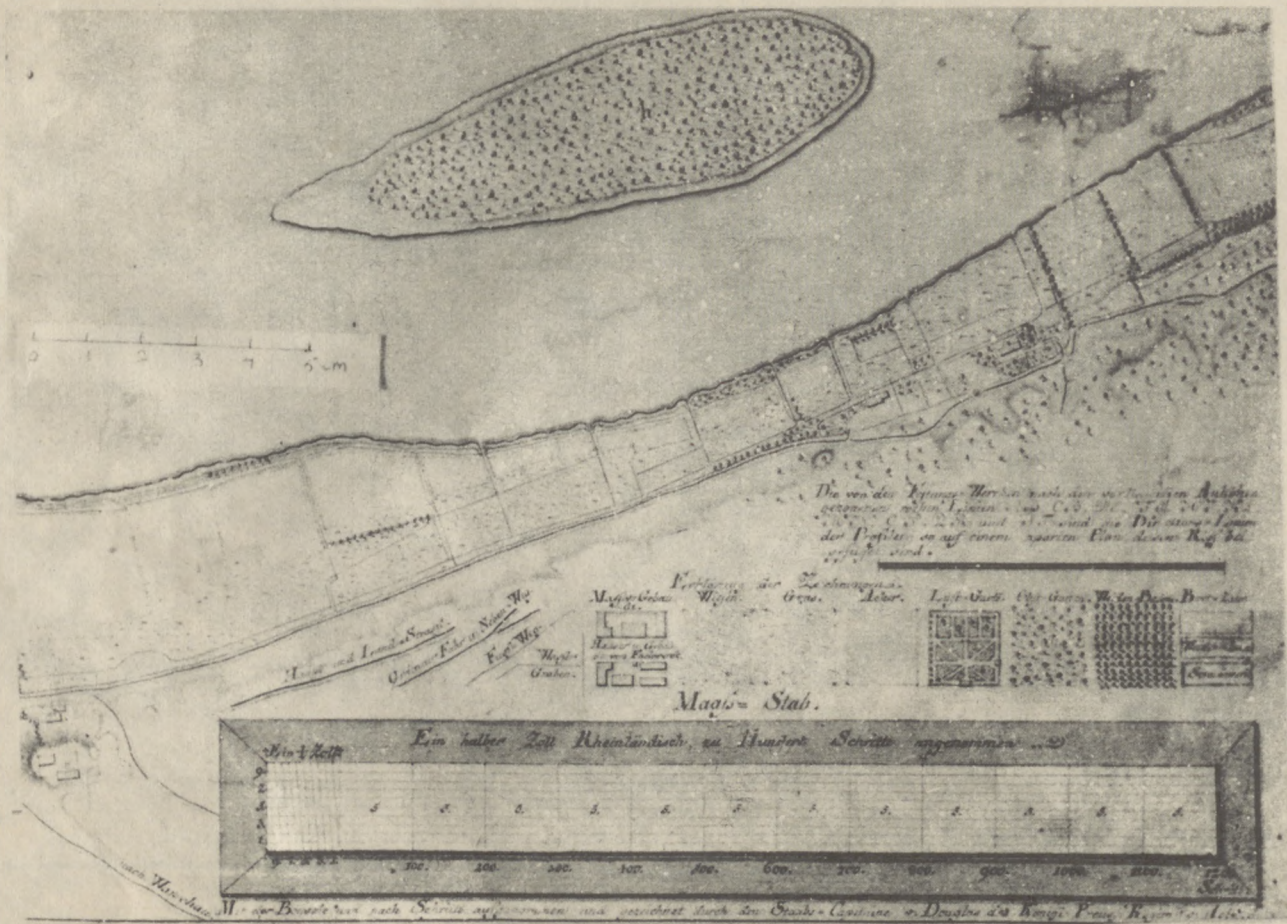
THE UNIVERSITY OF CHICAGO LIBRARY



THE UNIVERSITY OF CHICAGO LIBRARY







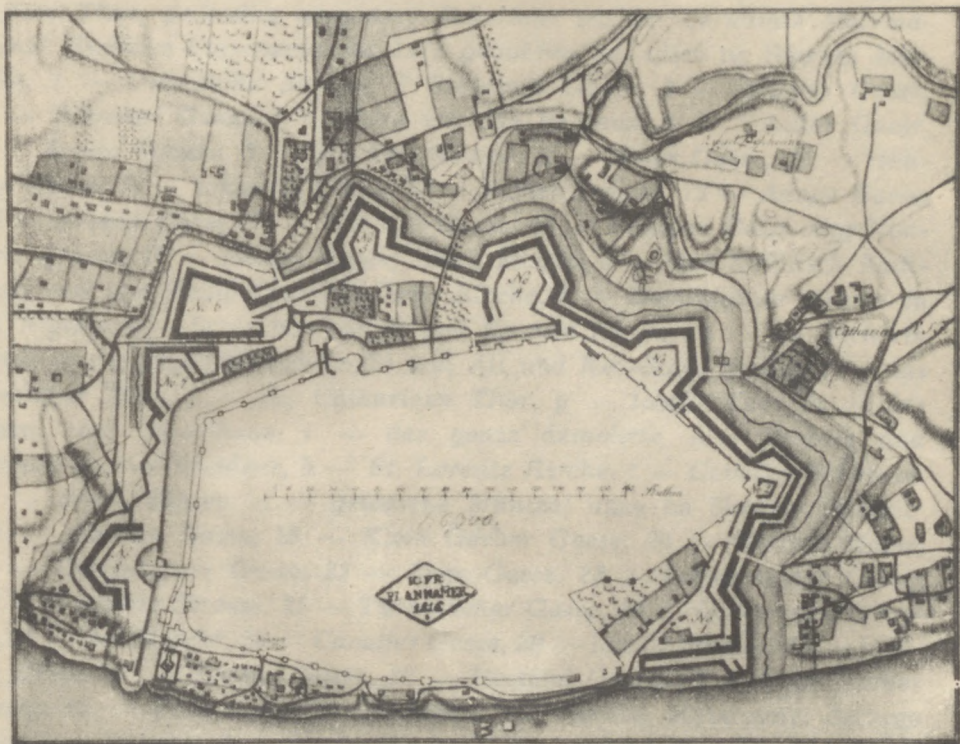
Ryc. 12 Plan Torunia z r. 1793, brzeg Wisły naprzeciwko miasta 3 — AT Zb. kart., T. 471 — Wykaz planów poz. 4

1871-1872



Ryc. 13 Plan Torunia po r. 1793 — DSB X 35046/2 — Wykaz planów, poz. 5

THE UNIVERSITY OF CHICAGO - JOHN F. SHAW - ALBERT EINSTEIN



- | | | |
|---------------------|-------------------------|--|
| N. 1. Druca Bastion | N. 7. Strzelski Bastion | N. 2. Nowy Bastion albo Bastion szlachecki |
| 2. Kaptol Bastion | 8. Nowy Bastion | 5. Rynki Bastion |
| 3. Czerwony Bastion | 6. Czerwony Bastion | 4. Szwajcarski Bastion |



Ryc. 14 Plan Torunia po r. 1793 — DSB X 35046/1 — Wykaz planów, poz. 6



NOT IN THIS TOWN IN 1792 — DAN B. SMITH — WYOMING TOWN, N.H.

Thor u. Rondel, R — Katzen-Kopf-Thurm — diese vier haben die Schweden 1703 gesprengt, S — Kreutz-Thor oder so genannten Schwiebogen, T — Kessel-Thor, U — Iuncker Hoff, V — der so genannte Schiess-Graben, W — Brücken-Thor, X — Weisse-Thor, Y — Segler-Thor, Z — Heiligen Geist oder Nonnen-Thor, Tz — abgebrochenes Kloster zum Heiligen Geist, Aa — Stadt-Hoff, Ab — Iungfer-Schantze Ac — Iungfer-Schanz-Thor; gwiazdką oznaczony Eck-Haus wo der berühmte Matematicher Nicolaus Copernicus Ao 1473 gebohren ist; ulice na Starym Mieście: 1 — Culmische Strasse, 2 Schlemm Gasse, 3 — Marien Gasse, 4 — Schuster Gasse, 5 — Ring um das Rathaus, 6 — Schiller Gasse, 7 — Breite Strasse, 8 — Brücken Strasse, 9 — Bader Gasse, 10 — Hühner Gasse, 11 — Iohannes Gasse, 12 — Segler Strasse, 13 — Annen Gasse, 14 — Araben Gasse, 15 — Kirchen Gasse, 16 — Heiligen Geist oder Nonnen Strasse, 17 — Bäcker Gasse; Nowe Miasto: a — Neu Städtisch Rathaus und ietzt Heilig Dreyfaltigkeits Kirche, b — Dominicaner Kirche zu St. Nicolai, c — St. Iacobs Kirche und Nonnen Kloster, d — die Bach ein Fluss so die Stadt Mühlen treibt und Alt und Neu-Stadt theilet, e — das Gerechte Thor, f — das Catharinen Thor, g — Iacobs Thor, h — das Spinn und Spendhaus, i — das gantz demolirte Alte Schloss und Kreutz-Herren-Residenz, k — St. Lorentz Kirche, l — Cavalier-Schantze, m — Stadt-Mühlen, n — gewesene Müntze; ulice na Nowym Mieście: 18 — Schmier Gasse, 19 — Klein Gerber Gasse, 20 — Gersten Gasse, 21 — Dominicaner Gasse, 22 — Enge Gasse, 23 — Scharfrichter Gasse, 24 — Gerechte Strasse, 25 — Tuchmacher Gasse, 26 — Catharinen Strasse, 27 — der Marckt, 28 — Cavalier Gasse, 29 — Iacobs Strasse, 30 — Hunde Gasse, 31 — Iuncker Gasse, 32 — Hospital Gasse, 33 — Gros Gerber Gasse; pr — Promenade; przedmieścia Św. Jakuba, Katarzyny, Jerzego i kwatera Rybaki: A — Iacobs-Vorstadt, B — der so genannte Weinberg, C — das so genannte Nonnenguth, D — die Catharinen Vorstadt, E — die lutherische Catharinen Kirche und Kirchhoff, F — Ziegel-Scheunen, G — die George-Vorstadt, H — die lutherische St. George Kirche und Kirchhoff, I — Walckmühle, K — Lazareth oder Krancken-Haus, L — Fischerey, M — Fischer und andere Häuser so dich an der Weichsel liegen, N — Kranich, O — demolirte Redoute, P — Iuden-Berg, Q — Anfang der Dorffs Klein Mockre, R — Bäcker-Berg, S — Gold-Berg, T — Haasen-Berg; a — Beide Brücken über die Weichsel, b — Dorf Meidannen, c — die Insel Bazar genannt, d — Accise und Zoll-Haus, e — das alte Schlos Dibau, f — catholische Kirche, g — Mühle, h — Kämpe zum Schloss Dibau gehörend ⁴.

DSB X 35048 Bd. 1—2; AT Zb. kart., T. 471 (tylko część 1); Piskorska nr 283; Keyser nr 1413; reprodukcja m. in.: M. i E. Gąsiorowscy, Toruń, Warszawa 1963, il. 42.

5

[po 1973] *Situation von der Stadt Thorn.*

Aufg. und gez. von J. v. Voss, lieut. des Reg. Alt. von Pfuhl. 140 prętów — 8,5 cm.
Rkp. wlbw., 32×22 cm, papier.

Miasto Toruń wraz z przedmieściami; Wisła, cieki do niej wpadające, staw; fragment mostu przez Wisłę; rzeźba terenu szrafurą; drogi wylotowe z miasta; rozplanowanie Starego i Nowego Miasta z pokazaniem budowli użyteczności publicznej, rozplanowanie i zabudowa przedmieść, ogrody na przedmieściach; średniowieczne mury miejskie z basztami, bramami i fosą, nowożytny obwód bastionowy ze zniszczonymi fosami i zniszczoną przeciwskarpą; oznaczone literami i objaśnione w legendzie *a — die Alt Stadt, b — die Neustadt, c — das Rath Haus, d — Ewang. Kirche, e — Gimnasium, f — Bernhardiner Kloster, g — Zeug Hauss, h — Johannis Kirche, i — Kessel Thor, k — Dominicaner Kloster, l — Ewang. Kirche, m — Nonnen Kloster, n — Chatarin Thor, o — Gerechte Thor, p — Culmer Thor, q — Altstaeter Thor, r — Nonnen Thor, s — Segler Thor, t — Weisse Thor, u — Brück Thor, v — Jungfern Schanze, w — Mühlen Thor, z — Jacobs Thor.*

DSB X 35046/2; Keyser nr 1411.

6

[po 1793] *Thorn* [Plan fortyfikacji i przedmieść].

Wykonawca nieznany. 160 prętów — 9,5 cm.
Rkp. wlbw., 24,6×18,7 cm, papier.

Zasięg jak na planie pozycja poprzednia; rzeźba terenu, wody, drogi jak na planie poprzednim, również średniowieczne i nowożytne fortyfikacje; wrysowany projekt odbudowy przeciwskarp; opisane na planie: *Nonnen Thor, Catharinen Vorstadt, Ziegel Scheune*; ponumerowane i objaśnione w legendzie: *1 — Bären Bastion, 2 — Jacobs Bastion, 3 — Catharinen Bastion, 4 — Gerichts Bastion, 5 — Laurentz Bastion, 6 — Culm Bastion, 7 — Neue Bastion oder Katzen Schantze, 8 — Bocks Bastion, 9 — Jungfer Bastion*; obszar w obrębie murów nieopracowany.

DSB X 35046/1; Keyser nr 1412.

7

1805 *Situations Plan von den Muehlen, Wasserleitungen, Schleusen und Ueberfällen bey der Stadt Thoren.*

⁴ Objasnienia według egzemplarza toruńskiego, którego legenda jest nieco obszerniejsza od legendy berlińskiego.

Vermessen und gezeichnet im Monath Juny 1805 durch Heckert, 100 prętów — 7,5 cm.

Rkp. wlbw., 46×30 cm, papier.

Miasto Toruń z terytorium przyległym od północy; cieką wpadającą do Wisły m. in. *Bache*, zbiorniki wodne, śluzy, fosy; obszar w obrębie murów nieopracowany, na przedmieściach drogi, kościoły św. Wawrzyńca i Jerzego, cegielnia, szpital i inne zabudowania, cmentarz wojskowy; ślady zarysu bastionowego na północ od miasta szrafurą; wrysowane czerwonym kolorem oznaczone cyframi i objaśnione w legendzie: 1 — *die Grütz Muehle*, 2 — *die Walk Muehle*, 3 — *Altstädtische Muehle*, 4 — *Schneide Muehle*, 5 — *Schloss Muehle*, 6 — *Kleine Muehle*, 7 — *Loh Muele*.

AT Zb. kart., T. 156; Piskorska nr 321.

8

[po 1773] [Plan ogrodu pastora Jana Jakuba Haselau].

Wykonawca nieznan. Bez podziałki.

Rkp. wlbw., (akawarela), 52×58 cm, papier.

Plan ogrodu położonego na przedmieściu Św. Jerzego; układ kwater, po środku altana, budynek w narożniku ogrodu; w legendzie wymiary ogrodu oraz adnotacja: *Diesen in der Annengasse im Georg-Quartier hinter der Pferdeschwemme vor dem Culmschen Thore gelegenen Garten habe ich M. Johann Jacob Haselau, Prediger der Alts. Gem. allhier... 1773 von der Frau Wittwe Leonora Renata Herret gekauft.*

AT Zb. kart., T. 103; Piskorska nr 400; Keyser nr 1409.

9

1786 *Fischer Quart.* [Plan przedmieścia Rybaki].

Wykonawca nieznan. *Responsum Dnis Oeconomis dicatum anno 1786 mense Aprilii 60 łokci — 7 cm.*

Rkp. wlbw., 5 arkuszy po 33×20 cm, papier.

Obszar na południe i południowy zachód od murów miejskich nad Wisłą od bramy Żeglarskiej po Złotą Górę; rzeźba terenu szrafurą; Wisła i cieką do niej wpadającą; drogi; kolorami oznaczone działki-ogrody, podane ich rozmiary i nazwiska właścicieli; ponadto: *Schipper Hauss*, *Weichsel Winde*, *Schneide Mühle*; fragment muru miejskiego z dwoma basztami.

AT Zb. kart., T. 39; Piskorska nr 329.

10

[1786] *St. Georgen und Lorentz Quartier* [Plan przedmieścia Św. Jerzego i Św. Wawrzyńca].

Wykonawca nieznany. 60 prętów — 5,8 cm.

Rkp. wlbw., 44,2×43,8 cm, papier częściami podklejony na płótnie.

Obszar na północ od fortyfikacji miejskich; treść jak na planie poprzednim; według legendy kolorami oznaczone działki to *Zinss Gründer*; zarys fos i bastionów północnych miasta; kościół Św. Jerzego, 2 budynki szpitalne, *Frau Wese Mühle*.

AT Zb. kart., T. 109; Piskorska nr 402.

11

[1786] *Catharinen und Jacobs Quart.* [Plan przedmieścia Św. Katarzyny i Św. Jakuba].

Wykonawca nieznany. 100 łokci — 7 cm.

Rkp. wlbw., 3 arkusze: jeden 44×33 cm, dwa 35×22 cm, papier.

Obszar na wschód od fortyfikacji miejskich i na północ po kościół Św. Katarzyny; treść jak na planie poprzednim; kościół Św. Katarzyny i *Jacobsbrücke* na fosie.

AT Zb. kart., T. 239, Piskorska nr 403.

12

1786 *Leskischer oder Bischofsgarten*¹ [Plan działek na przedmieściu Św. Jerzego].

Wykonawca nieznany. *Resp. Dnis Oeconomis Thor. dicatum 1786 men. Martis.* 30 prętów — 10,8 cm.

Rkp. wlbw., 33×19,6 cm, papier.

Działki w pobliżu drogi do Chelмна i małego ciekę bez nazwy; w sąsiedztwie: *Jac. Gitting Krug, S. Georg Spital nebst Garten.*

AT Zb. kart., T. 15, Piskorska nr 556.

13

1786 *No 88 Kramers und Domsalle Land*¹ [Plan działek na przedmieściu Św. Jerzego].

Wykonawca nieznany. *Aufgenommen anno 1786 d. 10 Maii.* 30 prętów — 7,8 cm.

Rkp. wlbw., 33×19 cm, papier.

¹ Na odwrocie planu.

¹ Na odwrocie planu.

Działki przy zbiegu dwóch cieków: od Bielan i od wsi Mokre, ich rozmiary i użytkownicy.

AT Zb. kart., T. 15, Piskorska nr 557.

14

[ok. 1774] *Die Gegend von jener Seite der Stadt Thorn gegenüber.*

Wykonawca nieznany; *copirt von Griebenau.* Bez podziałki.

Rkp. wlbw., 29,6×16,8 cm, papier.

Obszar wokół przyczółka mostowego na kujawskim brzegu Wisły po osadę Podgórz; Wisła z Kępą Bazarową i wpadające do niej ciek, staw; rzeźba terenu szrafurą; ogrody, łąki, grunty orne, nieużytki; sieć dróg; oznaczone liczbami i opisane w legendzie: 1 — *Tête de Pont*, 2 — *Zollhaus*, 3 — *Häuser*, 4 — *Revisors Wohnung*, 5 — *Mühle bezeichnet*, 6 — *Sale Schuppe*, 7 — *Altes Schloss Diebau nebst Wohnung*, 8 — *Annen Kirch*, 9 — *Gegend vor den Reformaten Kloster*, 10 — *Podgorze*, 11 — *Kloster daselbst*, 12 — *Reformaten Kloster*, 13 — *Catholische Kirche*, 14 — *Hollanderereyen*, 15 — *Bojemenke*, 16 — *Warschauer Landstrasse*, 17 — *Weg nach Czernewitz und Rudak.*

AT Zb. kart., T. 128; Piskorska nr 528.

15

1803 *Abzeichnung von dem zum Posen'schen Departement gehörig im Königl. Domänenamt Dybow belegenen Landereien, vom Jahre 1803.*

Wykonawca nieznany. Kopia: *Bromberg d. 9 Oktober 1908.* Bez podziałki.

Rkp. wlbw., 42×33 cm, płótno.

Wieś Majdany z najbliższą okolicą; rzeka Wisła; drogi; grunty orne — działki z nazwiskami osadników; rozplanowanie i zabudowa wsi; opisane na planie: zamek Dybów, karczmy, stara i nowa celnica, młyny, magazyn solny.

AT Zb. kart., T. 96; Piskorska nr 379,

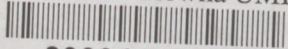
*Andrzej Tomczak*KARTOGRAPHISCHE QUELLEN ZUR GESCHICHTE DER STADT TORUŃ
AN DER JAHRHUNDERTWENDE 18./19

(Zusammenfassung)

In dem Artikel wurde das kartographische Material aus der Zeit 1764—1806 behandelt, welches sich auf die Stadt Toruń und ihre nächstliegende Umgebung bezieht. Die erste Gruppe dieser Materialien bilden großmaßstäbliche topographische Karten, die von den preußischen Kartographen sowohl vor 1793, als auch nach dem Übergang der Stadt unter die preußische Herrschaft gefertigt wurden. Toruń ist auch auf einigen Sonderkarten zu finden, die den Verlauf von Land- und Wasserstraßen darstellen.

Die Hauptquelle zur Stadtgeschichte bilden aber die Pläne der Stadt mit ihren Vororten. Von den Plänen der ganzen Stadt ist wahrscheinlich am frühesten der sonst wenig interessante Plan aus dem Jahre 1768, der von einer sicherlich späteren Kopie (in der Warschauer Universitätsbibliothek aufbewahrt) bekannt ist. Aus dem nächstfolgenden Jahr stammt ein Plan von größerem Interesse, der in dem Staatsarchiv zu Toruń in einer lithographischen Wiedergabe vom Jahre 1907 sich befindet. Der Vf. nimmt an, daß die bisher unbekannte Stadtplanansicht, in der Deutschen Staatsbibliothek Berlin (DDR) befindlich, in der Zeit zwischen 1774—1793 entstanden ist und von einem Offizier des preußischen Kadettenkorps in Chełmno (Culm) names Rüdiger gezeichnet worden ist. Das hervorragendste Werk der Thorner Kartographie ist der in zwei unterschiedlichen Versionen in Toruń und in Berlin aufbewahrte, von v. Douglas aufgenommene Stadtplan, auf dem besonders genau die Vorstädte dargestellt worden sind. Dieser Plan stammt aus dem Jahre 1793. Zwei weitere Stadtpläne, die etwas später entstanden sind, und heute in Berlin aufbewahrt werden, enthalten weniger Quellenmaterial, obwohl einer davon insoweit interessant ist, als er eine Zeichnung enthält, die ein Projekt des Wiederaufbaus der Befestigungen von Toruń wiedergibt. Im dem Staatsarchiv zu Toruń befindet sich auch eine interessante Serie von Plänen der Vorstädte aus dem Jahre 1786; sie enthalten Angaben über die Fläche der einzelnen Grundstücke und die Namen der Ansiedler. In demselben Archiv gibt es noch zwei Pläne (von 1774 und 1803) des Territoriums gegenüber der Stadt auf dem anderen Ufer der Weichsel mit dem Dorf Majdany und dem Flecken Podgórz.

Biblioteka Główna UMK



300044882310

