

D. 708/ur

21

MEMORJAŁ

W SPRAWIE

MAJĄTKÓW KOŚCIELNYCH

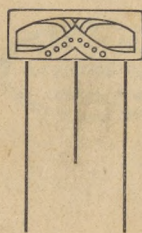
W KRÓLESTWIE POLSKIM

ZABRANYCH

na mocy ukazów 1864 i 1865 r.

OPRACOWAŁ

Ks. ADOLF SZELAŻEK.



P Ł O C K

Drukarnia „Kurjera Płockiego“ i „Mazura“
Właśc. L. Rosiński.

1917.



339675

Za pozwoleniem Cenzury Niemieckiej.

W. 1207/61-

I.

PODSTAWY

przyszłego uposażenia duchowieństwa katolickiego w Królestwie Polskim.



Do szeregu zagadnień dni najbliższych należy sprawa uposażenia duchowieństwa katolickiego przy nowym ustroju Polski.

Według zasad prawa międzynarodowego przyszły rząd Królestwa Polskiego powinien przejąć odnośnie do Kościoła zobowiązania, które wziął na siebie rząd rosyjski.

Ukazem z d. 27 października (8 listopada) 1864 r. zniesiono większą część klasztorów rz.-katolickich; pozostałym zapewniono „dostateczne utrzymanie“ (Art. 17). Ukaz z d. 14/26 grudnia, 1865 roku, mówi o zabezpieczeniu świeckiemu duchowieństwu utrzymania etatowego. Artykuł 1 tego ukazu orzeka: „W celu trwałego zabezpieczenia duchowieństwa świeckiego rzymsko-katolickiego w Królestwie Polskim nadaje mu się stałe pieniężne ze skarbu (etatowe) utrzymanie. Utrzymanie to ustanawia się etatem, do ukazu niniejszego załączonym.“

Wydane jednocześnie z pomienionymi ukazami przepisy, określały szczegółowo sposób urzeczywistnienia postawionej w ukazie zasady. Wypłacanie duchowieństwu i nadal tej samej pensji przedstawia się jako naturalne rozwiązanie problemu. Sprawiedliwa ta pozornie forma uposażenia wnosiłaby jednak do przyszłości dalszy ciąg ciężkiej krzywdy, którą duchowieństwo katolickie dotychczas znosiło, a którą przedstawić i odeprzeć musi. Nie-sprawiedliwość, kryjąca się w dotychczasowej postaci uposażenia ducho-

wieństwa ujawni się sama przez się w toku niniejszych wyjaśnień. Jakikolwiek zaś będzie obrany sposób załatwienia sprawy na przyszłość, czy ten pozornie naturalny, kontynuowania wypłaty pensji duchowieństwu na dawnych podstawach, czy też inny, na odrębnych zasadach oparty, zawsze punktem wyjścia w rozpatrzeniu zagadnienia musi być zbadanie podstaw, na których oparł się rząd rosyjski w naznaczeniu duchowieństwu pensji.

Ukazy cytowane wyżej nakazały objęcie w administrację rządową majątków kościelnych i wszystkich źródeł utrzymania tak duchowieństwa świeckiego, jakoteż zakonnego. Artykuł 24 ukazu z dnia 14/26 grudnia, 1865 r. stanowi: „Po zapewnieniu duchowieństwu świeckiemu rzymsko-katolickiemu stałego utrzymania etatowego, według słuszności wyznaczonego, wszelki majątek nieruchomy i kapitały, należące do tego duchowieństwa i do instytucji duchownych, jako to: do probostw, kapituł, kościołów, seminarjów, konsystorzy i t. p., przechodzą w zupełne zawiadywanie i rozporządzenie skarbu, na zasadzie oddzielnych przepisów dodatkowych, do ukazu niniejszego dołączanych“.

W artykule zaś 18 ukazu z dnia 27 października (8 listopada) 1864 r. powiedziano: „Ażeby zwrócić duchowieństwo zakonne do właściwych jego obowiązków, odpowiednich stanowi zakonnemu, tudzież aby trwale i jednostajnie zabezpieczyć pozostałe w Królestwie Polskim rzymsko-katolickie klasztory i inne na zasadzie artykułu 21 potrzeby Rzymsko-Katolickiego duchowieństwa, wszystkie majątki nieruchome, należące do klasztorów męzkich i żeńskich, tak zniesionych i zamkniętych, jakoteż tych, które zostawione będą na etacie i po za etatem, jak również kapitały ich, przechodzą w zawiadywanie skarbu, na zasadach podobnych tym, które przyjęte zostały w latach 1818 — 1822“.

Podstawą zatem do wyznaczenia pensji duchowieństwa były majątki i kapitały, zabrane Kościołowi Katolickiemu. W wykonaniu powyższych ukazów ujawniło się szerokie bardzo pojęcie terminów: „majątki nieruchome i kapitały“; odjęto mianowicie wszystkie źródła dochodów, a nadto majątek ruchomy i krescencję, aktualnie znaną na gruncie.

Konieczną jest rzeczą określić z możliwą dokładnością ogólną wartość majątków zabranych przez rząd rosyjski w latach 1864 i 1865, oraz wskazać, jaki był charakter tego zaboru; czy był to zabór na własność

państwa rosyjskiego, czy też tylko objęcie majątków kościelnych w administrację. Odpowiedź na powyższe pytania dają następne części niniejszego memorjału. Upřednio omówimy jeszcze niektóre okoliczności ogólniejszej natury. Najzupełniej wyczerpująca ocena wartości majątku kościelnego, zabranego we wspomnianym czasie, jest wprost niemożliwa z następujących powodów:

a) Centralne władze mogły czynić ogólne spisy wartości tylko na podstawie raportów organów podwładnych. Raporty te, o ile wskazują akta warszawskich archiwów, przedstawiają krańcowe niedbalstwo urzędów niższych. Przez szeregi lat władze centralne nie mogły doczekać się przedstawienia żądanych wykazów. Dostarczone wreszcie raporty i wykazy obejmują tylko przeważną część majątku kościelnego. Pewna część nie da się obecnie wysledzić dla braku dowodów.

b) Dowody, zebrane przez władze centralne, niełatwo dadzą się odszukać. W chwili zaboru majątków kościelnych odebrano od duchowieństwa wszystkie dokumenty, spisy, rejestry, kontrakty, wszystkie wogóle akta zarówno z parafji oraz innych instytucji kościelnych, jakoteż i konsystorzów; nie pozostawiono żadnych kopji. Nieliczne zaledwie znaleźć jeszcze można w rękach duchowieństwa dokumenty, nieprzedstawiające systematycznej całości. Ogół dokumentów przeszedł z rządów gubernialnych do archiwów centralnych warszawskich; stąd do Izb Skarbowych; z tych znowu do paru archiwów dóbr państwa. Z chwilą wybuchu wojny władze rosyjskie wywiozły z Warszawy ogromne ilości dokumentów, dotyczących dóbr kościelnych. Nadto miejscowe prowincjonalne archiwa pozostawiono w najwyższym nieładzie; wiele uległo zniszczeniu wskutek pożarów albo też niedbalstwa miejscowych urzędów. Jako przykład tego niedbalstwa może posłużyć fakt, że w jednym z miast powiatowych, Węgrowie, Siedleckiej gubernji, naczelnik tameczny powiatu, przed ustąpieniem władz rosyjskich z Polski, tak dalece mylnie zrozumiał rozkaz rządu gubernjalnego o usunięciu wszystkich cennych akt archiwum powiatowego, że akta stare, niezmiernie cenne, dosłownie spalił. Przy takim położeniu archiwów ocena majątków duchownych przedstawiała niemałe trudności. Nie wszystko jednak zdołano wywieźć.

Z tych właśnie częściowych źródeł musiał być odtworzony obraz możliwie najpełniejszy wartości, które przeszły pod zawiadywanie rządu

rosyjskiego. Pozostał nadewszystko zbiór 10 voluminów Rewizji Operatów Archiwum Akt Dawnych, t. j. zbiór protokółów, potwierdzających akta zaboru poszczególnych majątków kościelnych w dziesięciu gubernjach Królestwa Polskiego. Protokóły te, Rewizji Operatów, zawierające bardzo szczegółowe statystyczne dane, stały się głównym źródłem do określenia wartości zabranych przez rząd rosyjski majątków. Pewnej, nieznaczej zresztą ilości instytutów kościelnych brak w Aktach Rewizji Operatów; trzeba je było zbadać na podstawie innych źródeł. Przewidywać można, że z czasem wykrywane będą nowe, nieujawnione jeszcze w niniejszym wykazie realności.

Ciągle znowu zmiany ustroju administracyjnego w Królestwie Polskim — utrudniają należyte rozdzielenie ogólnej masy majątku kościelnego na poszczególne djecezje. Od roku 1807 do 1866 pięć razy zmieniano ten ustrój. Dekret z dnia 19 grudnia, 1807 r., wprowadził podział kraju na departamenty. Dekret z dnia 16 stycznia, 1816 r., dzieli Polskę na 8 Województw. Ukaz 23 lutego, 1837 r., przemienia Województwa na gubernje. Na skutek ukazu z dnia 9 sierpnia, 1844 r., utworzono pięć gubernji, zamiast ośmiu. W roku zaś 1866, dekretem z dnia 19 grudnia, utworzono 10 gubernji zamiast pięciu. Majątek zaś kościelny ulegał zaborowi perjodycznie, w rozmaitych epokach, aż do r. 1865; niektóre pozycje dóbr kościelnych, objętych przez rząd rosyjski w latach sześćdziesiątych, nie dadzą się ocenić bez uwzględnienia historycznego ich rozwoju, bez rozpatrzenia dawnych zaborów. Przy tych zaś zaborach uwzględniano zwykle podział administracyjny państwowy nie zaś kościelny. Ztąd wykazy z rozmaitych epok różnorodne obejmują terytorja, nie odpowiadają terytorjom kościelnym. Z konieczności ograniczyć się trzeba do określenia ogólnej wartości dóbr kościelnych bez rozróżnienia oddzielnych djecezji. Wylimitowanie każdej djecezji co do jej majątku z tej ogólnej masy na podstawie zebranego materiału wymaga odrębnej pracy.

Dokonana w tych warunkach ocena majątków kościelnych obejmuje ośm rodzajów dóbr, mianowicie:

kapitały,
grunta orne,
lasy,
domy,

czynsze,
dziesięciny,
inwentarz fundi instructi,
serwituty i
kompetencje.

Cyfrowe określenie każdej z tych pozycji, podane jest w drugiej części niniejszego memorjału; na razie ograniczymy się do najogólniejszych wyjaśnień.

Kapitały sam rząd rosyjski przy zaborze podzielił na trzy kategorie: 1) przeznaczone na utrzymanie duchowieństwa, 2) na budowę i restaurację kościołów i 3) sumy dobroczynne oraz bractwne. Dwie ostatnie kategorie wydzielił rząd z ogólnej masy w ten sposób, że zachował ich odrębność i przeznaczenie, jakkolwiek narówni z innymi wziął w swoją administrację. Dwie te kategorie zresztą ulegały od roku 1865 do chwili dzisiejszej dalszym zmianom; określenie obecnej wysokości tych sum możliwe jest tylko po przedstawieniu wykazów poszczególnych filji Banku Państwa, który bardzo wcześnie wszystkie cenne swe dokumenta ewakuował i posiadać musi potrzebne wykazy w zupełnym porządku. Pierwszą kategorię, — kapitałów, przeznaczonych na utrzymanie duchowieństwa, znowu dzielono na pozycje odrębne: 1) kapitałów w banku lokowanych, 2) kapitałów hipotecznych bezspornych, 3) hipotecznych spornych i 4) opłat rocznych. Sporne kapitały nosiły tę nazwę o ile co do ich rewindykacji rozpoczęte były procesy lub też powstały wątpliwości, mogące doprowadzić do procesu. Rząd rewindykował je i zazwyczaj odbierał, a już bez wątpienia pobierał z tych wszystkich kapitałów procenty. W pozycji opłat rocznych objęto czynsze anunaty, dziesięciny i inne stałe dochody, mające charakter renty wieczystej. Wszystkie te sumy, przeznaczone na utrzymanie duchowieństwa, — przelane zostały do Skarbu Państwa i wszelką odrębność utraciły.

Grunta orne rząd rosyjski polecił odrazu przy zaborze przekazywać w pewnej części komisjom włościańskim dla zwiększenia osad włościańskich; część pewną przeznaczył dla bezrolnych, — resztę zaś, w olbrzymiej większości — przeznaczył na sprzedaż. Operacje sprzedażne jednak dokonywane były stopniowo, aż do ostatnich czasów. Niewiele tych ziem sprzedano; pewna część pozostała jeszcze w administracji rządowej. Jaka ilość

majątków ziemskich została sprzedaną, może tylko określić władza centralna rosyjska, o ile prowadzone były odnośne wykazy statystyczne. Nie powiadamiano Władz Kościelnych o postępie operacji sprzedażnych. Kościół nie może tych operacji brać w rachubę, lecz musi liczyć się z faktem, że określona ilość ziemi kościelnej objęta została w administrację przez rząd rosyjski. Fakt sprzedaży pewnych przestrzeni stanowić zapewne będzie podstawę do odpowiednich obliczeń z chwilą, gdy dostarczone będą urzędowe dane dokonanej sprzedaży.

Lasy poduchowne wszystkie wcielone zostały do dóbr państwa. Wy różnienie ich granic jest utrudnione z tego powodu, że już od roku 1832, na skutek decyzji Rady Administracyjnych z d. 9/21 sierpnia 1832 r., № 7994, wszystkie lasy, należące do duchowieństwa oddane zostały w administrację Komisji Rządowej Przychodów i Skarbu dla urządzenia ich i zawiadywania pod pewnymi warunkami, Lasy te traktowane były na równi z rządowemi. Ślad odrębności zacierał się systematycznie.

W chwili zaboru majątków kościelnych rząd uznał za pożyteczne nie sprzedawać lasów poduchownych.

Podobnie jak ziemie, **domy** kościelne w części oddane zostały bezrolnym, częściowo przeznaczone na użytek rozmaitych dykasterji rządowych; pewną ilość sprzedano; wreszcie część pozostała pod zarządem Skarbu Państwa.

Przez **czynsze** rozumieć należy dwie kategorje stałych rocznych opłat: wiejskie, z włościańskich gruntów i miejskie, — za dzierżawę placów lub korzystanie z innych realności. Niektóre czynsze były pobierane od najdawniejszych czasów aż do ukaz o reformie włościańskiej, która znosiła obowiązek dalszy opłacania tych należności. Odróżniać trzeba te czynsze od późniejszych, wprowadzanych na mocy przepisów o zamianie powinności włościańskich na roczne opłaty.

Pewną trudność przedstawiać mogą **dziesięciny**. Rząd rosyjski nie objął w posiadanie tych dziesięcin, które do roku 1867 wypłacane były duchowieństwu. Rozporządzeniem Namiestnika Królestwa z d. 14/26 lipca, 1864 r., pozbawiono duchowieństwo prawa ściągania dziesięcin środkami egzekucyjnymi lub sądowymi, — a na mocy § 938 postanowień komitetu zarządzającego wykluczono je z wykazów hipotecznych. Na skutek powyż-

szych rozporządzeń dziesięciny przestano wypłacać. Tym sposobem duchowieństwu faktycznie odjęto znaczny dochód, zachowując jednocześnie wszystkie pozory bezinteresowności. Wszakże bliższe poznanie tła, na którym rozwinęły się te i inne ówczesne zarządzenia finansowe, odsłaniają całkowicie znaczenie danej reformy.

Elementarne zasady krytyki każą przypuszczać, że pomiędzy ważniejszymi reformami ówczesnej epoki musiał istnieć jakiś związek organiczny, że je spowodowały wyższe racje państwowe: potrzeby gwałtowne ogólniejszej natury, niż dobrobyt mieszkańców Królestwa Polskiego lub względy polityki narodowościowej w granicach Rosji. Przytoczenie samo dat główniejszych zarządzeń z tego zakresu w zestawieniu z warunkami życia państwowego Rosji rzuci dosyć światła na tę sprawę.

Stan finansowy państwa Rosyjskiego od roku 1845 był przez długi szereg lat nader niepomyślny. Wydatki państwowe nie stosowały się w ciągu lat dwudziestu od powyższej daty do dochodów, lecz bez żadnego wyjątku stale je przewyższały¹⁾. Deficyty ciągle wzrastały; przeciętnie wynosiły one roczne 70 milionów rb.²⁾; wzrastały również długi zewnętrzne i wewnętrzne. Gdy w roku 1845 ogólna suma długu wynosiła 643.827.000 rubli, to w roku 1866 długi te stanowiły już sumę 1693.962.000 rb. Stosunek wzrostu dochodów i wydatków tak się przedstawiał, że dochody wzrosły od r. 1845 — do 1866 r. o 84%, gdy wydatki w tymże czasie zwiększono o 300%³⁾. Stan ten wywołany został koniecznością zbrojeń większych niż poprzednio, odkąd idea narodowościowa, wprowadzona do polityki europejskiej z chwilą wojny francusko-włosko-austrjackiej w r. 1859, stała się źródłem wielu zatargów międzynarodowych. Na ministrów finansów spadało ciężkie zadanie wyszukiwania nowych źródeł zwiększenia zasobów skarbu państwa. W tym samym czasie, odrębnie istniejący skarb Królestwa Polskiego przedstawiał obraz pomyślnego rozwoju. Do momentu pierwszego podziału Polska nie miała żadnych długów publicznych⁴⁾. Po drugim dopiero rozbiórce ukazał się dług 20 milionów złotych⁵⁾.

¹⁾ Jan Bloch, „Finanse Rosji“ t. II, str. 126.

²⁾ J. Bloch, l. c. t. II, str. 161.

³⁾ J. Bloch, l. c. t. II, str. 126.

⁴⁾ J. Bloch, „Finanse Król. Pol.“, str. XII.

⁵⁾ J. Bloch, l. c. str. XII.

Budżety Królestwa Polskiego wykazywały stale wzrost dochodów, zgodność wpływów i rozchodu a często nawet przewyżkę dochodów nad wydatkami. Ostatni budżet Królestwa z r. 1866 przedstawiał 23.886.542 rb. dochodu i 22.985.003 rb. rozchodu. Na rok zaś 1867 przewidywano więcej niż 27 milionów dochodu; rzeczywiście dochód okazał się wyższym, bo dał sumę 33.393.486 rb. To samo zjawisko stwierdzono i nadal; od r. 1866 w ciągu lat 17-tu dochody Królestwa wzrosły w trójnasób ¹⁾.

Od dziesiątków lat kraj nie był dość wyciskany płatniczo ²⁾, podnosił się ekonomicznie. Nierozważny poryw do wywalczenia niepodległości, łatwe zresztą do stłumienia powstanie, dało pozór do „reform“. Narzucono je gromadnie i nagle w takiej ilości, jak to nie praktykowało się w żadnym innym kraju. Reformy w pierwszej linii dotyczyły głównego nerwu życia państwowego, — finansów. Agrarne reformy w bliższej pozostawały z nimi łączności.

Ukaz 19 lutego (2 marca) 1864 r. ogłasza uwłaszczenie włościan. Cała operacja uwłaszczenia ciągnie się do roku 1870. W tym samym perjodzie następuje reforma podatkowa, która w głównych punktach określona została prawami: ukazem z dnia 30 grudnia (11 stycznia) 1864/5 r., postanowieniem Komitetu Urządzącego z dnia 17/29 marca 1866 roku i 30 kwietnia (11 maja) tegoż roku, ukazem z d. 8/20 grudnia 1866 r. i z dnia 15 grudnia 1868 r. ³⁾; w niektórych wszakże punktach, jak odnośnie podymnego dworskiego, zakończona dopiero została ukazem Rządzącego Senatu 16/28 marca 1883 roku ⁴⁾. Na ten sam również przeciąg czasu wypada odebranie Kościołowi Katolickiemu jego majątków, co uskutecznilo w ciągu lat sześciu, od r. 1864 do 1870. Podobnie zwalnianie płatników od uiszczenia Kościołowi dziesięcin ciągnie się od pierwszego rozporządzenia w tej materji Namiestnika Królestwa, dnia 14/26 lipca 1864 roku, aż do roku 1867.

Przez reformę podatkową uporządkowano to źródło dochodów, ale jednocześnie znacznie zwiększono dochody. Podymne obywatelskie i po

¹⁾ J. Bloch, „Finanse Rosji“. t II, str. 140.

²⁾ W r. 1859 stałych optat z morgu w Królestwie Polskiem było 19 kp.; w Rosji zaś w tym samym czasie średnio 67½ kp. Cfr. J. Bloch, „Finanse Rosji“ t. III. Str. XLII.

³⁾ Dziennik Praw t. LXIII. str. 61, t. LXIV. str. 445, t. LXV. str. 181, t. LXVI. str. 99,103, t. LXIX str. 113.

⁴⁾ J. Bloch, „Finanse Rosji“; t. III, str. XXIX, SS. Reforma podatkowa.

miastach podwyższono na 50%, co podniosło dochód o 445.000 rb.¹⁾ Podatek „ofiary“ powiększono o 50%, co dało dochodu 647.000 rb. Podymne od włościan zwiększono na 487.678 rb. rocznie, co się tłumaczy poczęści zwiększeniem liczby siedzib o 142.258, poczęści zaś podwyższeniem stopy podymnego w dobrach prywatnych²⁾. Jednocześnie zwolniono tych płatników od ciężaru opłacania dziesięcin na rzecz Kościoła, co stanowiło minimalnie 329.191 rb. rocznie. Dziesięciny zatem zmieniły tylko swą nazwę i pod innym płynęły adresem. Nowe podatki wprowadzi znacznie przewyższyły stopę dawnych dziesięcin, ale znowu płatnicy włościanie obdarowani zostali własnością ziemi. Zwolniono włościan artykułem 2 ukazu z 19 lutego (2 marca) 1864 r. od opłaty czynszów, które od najdawniejszych czasów związane były z dobrami niezależnie od zamiany pańszczyzny w latach ostatnich przed uwłaszczeniem włościan — na roczne opłaty; zwolnienie to było już tylko formą, „bo lud powszechnie zaprzestał opłacania czynszów na skutek Manifestu Komitetu Centralnego Polskiego z dnia 22 stycznia 1863 roku. Status quo ante przywrócić się już nie dał i stąd tak pośpieszne przeprowadzenie uwłaszczenia przez rząd Rosyjski“³⁾. Dla uiszczenia należności panom za zniesienie pańszczyzny, ocenionej na 13 rb. kapitalnej sumy z morga⁴⁾, włościaństwo płacić musiało rocznie 1.334.000 rb. nowego podatku gruntowego. Podatek ten pozostał i nadal, gdy już likwidację pańszczyzny ukończono; lecz znowu z dóbr duchownych znaczne przestrzenie ziemi zostały obrócone na utworzenie osad dla bezrolnych, których przed rokiem 1864 było w Królestwie Polskim 1.339.000 dusz, gdy po uwłaszczeniu i reformach kościelnych pozostało ich zaledwie około 220.000⁵⁾. Zamiana tej masy ludności na dobrych płatników nie mogła być obojętną dla państwa, skoro urzędowy historjograf, Kornilowicz, w opisie reformy włościańskiej nazwał włościan Polskich najlepszymi płatnikami podatków. „Nikt w Rosji, pisze on, nie jest tak sumiennym płatnikiem podatków, jak włościanie Polscy“⁶⁾.

¹⁾ J. Bloch, „Finanse Rosji“, t. III, str. XLIII.

²⁾ Ibidem, str. XLIX.

³⁾ Brodowski, Reforma Włościańska r. 1916, str. 27.

⁴⁾ Kornilowicz, „Oczerk Istorji Krestjan i Krestjanskago Diela gubernji Priwiślinskago Kraja“ SPetersb. 1914. Druk Min. Spr. Wewn. str. 100 (oficjalne wydanie).

⁵⁾ Kornilowicz, ibidem str. 145

⁶⁾ I. c str. 153

Reforma agrarna w Polsce dała jeszcze inne źródło dochodu dla skarbu, mianowicie prawo propinacji. Na mocy zatwierdzonej przez cesarza dnia 21 sierpnia (2 września) 1865 r. instrukcji, „dochód ze sprzedaży trunków na gruntach, przeszłych na własność włościan w dobrach prywatnych, instytutowych i majoratach wpływać miał nadal do skarbu“.

Reformom tym towarzyszy systematyczne centralizowanie władz finansowych i skarbu.

Ukazem z d. 19/31 grudnia 1866 r. zniesiony został odrębny skarb Królestwa Polskiego; natomiast utworzono w Radzie Ministerjum Skarbu Cesarstwa Wydział do Spraw Skarbowych Królestwa. W Królestwie zaś zreorganizowano tymczasowo zarząd sprawami finansowymi w Komisji Przychodów i Skarbu. Ukaz 28 marca (9 kwietnia) 1867 r. znosi Komisję Przychodów i Skarbu, oddając wszystkie wydziały Zarządu Skarbowego pod Zarząd Ministra Finansów Cesarstwa. Miejsce Komisji Przychodów i Skarbu zajmuje Zarząd Finansowy, który istnieje do 1 lipca 1869 roku. Na mocy ukazu 26 marca 1869 r. — od 1 lipca zaczęły działać Izby Skarbowe, utworzone na wzór Rosyjskich. Tenże ukaz zniósł pięć innych wydziałów finansowych. Na mocy również tego ukazu Bank Polski z pod zarządu Namiestnika Królestwa oddany został pod władzę Rosyjskiego Ministra Skarbu.

Dochody Królestwa Polskiego poraz pierwszy włączone zostały do budżetu Cesarstwa w roku 1867 ¹⁾.

Zapewne, w założeniu tych reform, podobnie jak i innych z tego czasu, tkwiła myśl polityczna, zjednoczenia Polski, jako prowincji, z centrum Państwa Rosyjskiego ²⁾; było dążenie do wytworzenia z włościaństwa Polskiego podpory państwowości Rosyjskiej w tej „okrainie“; było dążenie do rusyfikacji kraju przez osiedlenie Rosjan bezrolnych na poduchownych gruntach, jak to z całą szczerością wyznaje Komitet do Spraw Królestwa Polskiego w protokule swego posiedzenia z dnia 26 marca 1868 roku ³⁾; osiã jednakże przytoczonych powyżej reform finansowych, agrarnych i kościelnych — było wzmocnienie skarbu Państwa Rosyjskiego wobec zbyt-

¹⁾ Jan Bloch, „Finanse Rosji“, t. II, str. 150.

²⁾ Kornilowicz, l. c. str. 96.

³⁾ Postan. Komit. rządzącego, t. XIII. str. 104 SS.

niego zadłużenia państwa, zachwianej równowagi budżetowej i niepomysłnego bilansu handlowego.

Dziesięciny i dawne czynsze miały choć w małej części i choć pod inną nazwą zapelniać te luki. Realnie wpływały one do skarbu Rosyjskiego. Słusznie zatem na rachunku rządu Rosyjskiego figurować winny.

Inwentarz majątków kościelnych wpłynął do skarbu Rosyjskiego w charakterze kapitału na mocy § 3 przepisów dodatkowych do ukazu z 1865 roku. Podobnemu losowi uległy zboża i inne zapasy gospodarcze i to wbrew wyraźnemu wskazaniu powyższego paragrafu, który orzeka, iż „zboże i inne, znajdujące się w naturze zapasy gospodarcze, pozostawione będą na korzyść tych osób i instytucji, których wyż rzezony majątek przechodzi do skarbu“.

Serwituty objęte zostały na rzecz skarbu Rosyjskiego. Po większej części nie podano ich wartości. Częstkowo tylko można było ocenić tę realność i jako minimalną wliczyć do ogólnej sumy należności.

Bardzo poważną pozycję stanowią tak zwane „**kompetencje**“. Była to renta wieczysta, wypłacana duchowieństwu katolickiemu przez rządy zeszłe za te dobra, które dawnymi czasy odjęto Kościołowi. Obok części majątków kościelnych, pozostawionych w ręku duchowieństwa, stanowiła ona główne źródło utrzymania. Kompetencje równały się czwartej części dochodu z dawnych dóbr kościelnych; gdy zaś sam dochód z tych dóbr wynosił 5%, jak to zwykle wówczas liczono, przeto kompetencje stanowiły 1,25% od kapitału.

Do wszystkich niemal przytoczonych wyżej kategorii majątków kościelnych należy odrębny dział tych majątków, mianowicie: „*Fundusz Supresyjny*“. Tak nazywano dobra kościelne, objęte w 1819 roku w administrację rządową przy równoczesnym suprymowaniu niektórych zgromadzeń zakonnych i beneficjów, a to w celu podniesienia funduszy seminarjów i uposażenia wyższego duchowieństwa. Początkowo ogół tych majątków, stanowił odrębną całość i administrowany był przez specjalny urząd ¹⁾. O funduszu supresyjnym wspomina artykuł 37 ukazu 14/26 Grudnia 1865 roku, jako o źródle, z którego czerpać można środki na utrzymanie ducho-

¹⁾ Postanowienie Namiestnika Królewskiego z d. 26 czerwca 1819 r. *Dzien. Pr.*, t. VI str. 355.

wieństwa, w razie gdyby majątki, zabrane w r. 1865, nie wystarczały. Razem z innymi dobrami kościelnymi majątki suprymowanych instytutów przeszły w „zawadywanie“ państwa i uważane być powinny, jako fundusz należny Kościołowi.

Inną jeszcze grupę dóbr kościelnych stanowią fundusze: „**Austrjacki**“ i „**Poznański**“. To są dobra, pozostałe na terytorjum Królestwa Polskiego, a przynależne duchowieństwu Polskiemu, mieszkającemu w granicach Austrii i Prus. Rząd Rosyjski zapłacił za te dobra w drodze kompensaty majątkami duchowieństwa katolickiego, znajdującymi się na terytorjum Prus i Austrii a przynależnymi duchowieństwu Królestwa Polskiego. Tym sposobem we władaniu rządu Rosyjskiego znalazły się pewne majątki, bezspornie stanowiące własność duchowieństwa katolickiego w Królestwie Polskim.

Artykuł 37 ukazu z dn. 14/26 grudnia 1865 roku wspomina o tych funduszach, nazywając je „funduszami z dawnych czasów“. Według wskazań powyższego ukazu z tego również źródła czerpać trzeba dochody na uposażenie duchowieństwa, po funduszach supresyjnych.

Nienaruszone przynajmniej zostawić należało duchowieństwu katolickiemu *ostatnie źródło* jego utrzymania, **ofiary** nazywane **iura stolae**, a składane przez wiernych przy okazji spełnienia przez duchowieństwo posług religijnych. Żadne państwo nie kładło ręki na te dochody. Jednak ukaz 14/26 grudnia 1865 r. zasadniczo odjął Kościołowi i to źródło utrzymania. Trzy artykuły rzeczzonego ukazu: 30, 31 i 32, określają sposób użycia „iura stolae“. W artykule 30 powiedziano: Oplata, pobierana za spełnienie posług religijnych (iura stolae), zapisuje się w całości do oddzielnej księgi sznurowej, która winna być na ten cel zaprowadzoną przy każdym kościele. Część osiągniętego stąd dochodu, w następnym artykule 31 oznaczona, strąca się na rzecz służby kościelnej. Reszta zaś oddaje się do rozporządzenia dozoru kościelnego na niezbędne wydatki, dotyczące nabożeństwa, a mogącą wyniknąć po pokryciu tych wydatków oszczędność obraca się na upiększenie kościoła i na reparację gmachów kościelnych i budowli plebańskich. Art. 31. Z pomienionej w poprzedzającym artykule 30 opłaty za spełnienie posług religijnych część pewna, odpowiednia *ustanowionej za te posługi taryfie*, idzie na rzecz służby kościelnej lub też wzamian tego część, jaka za porozumieniem się Komisji Rządowej Spraw Wewnętrznych i Duchownych ze

zwierzchnościami djecezjalnymi będzie ustanowiona. Art. 32 Komisji Rządowej Spraw Wewnętrznych i Duchownych poleca się wydanie, z zatwierdzenia Namiestnika w Królestwie, przepisów, bliżej określających porządek postępowania dozorów kościelnych i *kontrolowania* ¹⁾ *przez nie właściwego użycia funduszków, wpływających na rzecz kościoła ze źródła w artykule 30 wskazanego.*

Otóż z dochodów iura stolae ani grosz jeden nie był przeznaczony na utrzymanie duchowieństwa. Oczywiście, przy pensji, którą rząd wyznaczył duchowieństwu: 150 rb. rocznie dla wikarjuszów, a 300 rb. rocznie dla proboszczów, przy dochodach rocznych z 3 — 6 morgów ziemi, pozostawionych przy kościołach parafjalnych, było wprost przeciwne wszelkim wskazaniom rozumu, żeby iura stolae nie miały służyć na utrzymanie duchowieństwa. Prawo kanoniczne na ten właśnie cel wyłącznie przeznacza powyższe dochody. Władze zresztą Rosyjskie na tym punkcie wpadały w wyraźne sprzeczności. Gdy na mocy ukazu 14/26 grudnia 1865 roku miały być iura stolae całkowicie odjęte duchowieństwu, to znowu w ostatnich czasach, na skutek żądania władz duchownych w Królestwie Polskim o podwyższenie dotychczasowego uposażenia, Departament Spraw Duchownych Wyznań Obcych odpowiedział d. 26 czerwca 1907 r., № 3939, że z zasady ogólnej utrzymanie duchowieństwa *winno być skierowane do środków, dostarczanych przez parafjan.* Oczywiście znowu innej drogi dostarczania tych *środków niema, tylko pod postacią iura stolae.* A znowu odezwą z dnia 16 marca 1908 r., № 1222, tenże Departament Spraw Duchownych kładzie nacisk na konieczność stosowania z całą ścisłością artykułów 30, 31, 32 ukazu z d. 14/26 grudnia 1865 roku, odejmujących duchowieństwu prawo korzystania z tych „*środków, dostarczanych przez parafjan*“.

Dla pełnego wyjaśnienia danej sprawy dodać jeszcze trzeba, że opłaty iurium stolae, według określonej przez prawo z d. 19 lipca 1824 roku taksy, są tak dalece małe, że w parafji wiejskiej, mającej 1500 dusz, nie przewyższają 81 rb. 80 kop., gdy wydatki na cele, wskazane przez ukaz 1865 r.

¹⁾ Dozory kościelne według ukazu z d. 25 grudnia (6 stycznia) 1823/4 r., art. 2, stanowią: Dziekan i pięciu parafjan, ludzi świeckich. Proboszcz nie należy do Dozoru. W parafjach rządowych lub z prawem patronatu rządowego, także w majątkach majorackich i donacyjnych—prezesem Dozoru jest wójt lub sołtys miejscowy. Reskrypt Kom. Rz. W. R. i Ośw. Publ. z dnia 18 lutego 1824 roku. № 2428/1018; z dnia 14 maja, 1824 r. № 2668/562. Ukaz z dnia 14/26 lipca 1864 r. § 2.

dla pomienionych dochodów — wynosić muszą w tejże parafji conajmniej 411 rubli ¹⁾).

Wszakże zasadniczo uczynić jeszcze musimy o dochodzie z tego źródła uwagę, którą wywołują okoliczności współczesne.

Iura stolae z natury swej są dochodem niestałym; posiadają przeto wszystkie niedogodności tego rodzaju dochodu. Niedogodne są dla stron obu. Niedogodne są dla duchowieństwa, bo stoi ono przy tym systemie opłat w zależności od pewnego rodzaju łaski ze strony płatników. Przecież dla odebrania iura stolae żadnej egzekutywy niema i pasterz do ich prawnego wymuszania uciekać się nie może i nie będzie. Przy danym systemie pasterz znajduje się w trudnym położeniu domagania się opłaty; opłaty te niekiedy stwarzają grunt dla nieporozumień, gdy płatnik po większej części zajmuje stanowisko wytargowywania sobie możliwie najmniejszego obciążenia. Następnie duchowieństwo, którego uposażenie miałoby być oparte na tym źródle dochodów, wystawione byłoby co do swej egzystencji na krańcową niepewność, gdy zdolność płatnicza osób, mających uiszczać iura stolae, w pewnych warunkach całkowicie zanika, a w każdym razie ulega wielkiemu zachwianiu się przy najłżejszych przesileniach ekonomicznych.

Niedogodne są te opłaty i dla płatników. Iura stolae mogą być porównane z podatkami pośrednimi, które nie są rozkładane na wszystkich równomiernie, lecz dotyczą pewnych tylko osób i to w niektórych zaledwie, nieprzewidzianych okolicznościach. Jeżeli przytem podatki pośrednie państwowe łączą się zazwyczaj ze świadczeniami, z których korzysta osoba, placąca podatki, to iura stolae łączą się z pomocą duchowną, ale obok tego z okolicznościami życia, wymagającymi wielkich wydatków. Choroba, która pochłania nieraz znaczne sumy i niekiedy zuboża człowieka, pociąga jeszcze za sobą opłatę iurium stolae, jeżeli kończy się śmiercią osoby chorej. W wielu wypadkach pasterz zmuszony jest spieszyć z pomocą z własnych funduszków rodzinie osieroconej. Ludność katolicka wolałaby niezawodnie płacić umiarkowany bezpośredni podatek na utrzymanie duchowieństwa, aniżeli uiszczać opłaty w najtrudniejszych zwykle chwilach życia.

¹⁾ Referat p. t. „Kwestja Uposażenia Duchowieństwa Katolickiego parafjalnego w djecezjach Metropolii Warszawskiej“ str. 5.

Ogólna wartość majątku kościelnego, zabranego przez rząd Rosyjski na mocy ukazów 1864 i 1865 roku, wynosić mogła w owym czasie więcej znacznie niż 60 milionów rubli. Na podstawie dochodu z tego majątku rząd wyznaczył duchowieństwu pensje.

Były one w najwyższym stopniu niesprawiedliwe. Gdy skromnie liczone choćby 5% od ogółu dóbr poduchownych dawało 3.048.202 rubli rocznie dochodu, duchowieństwa zaś świeckiego i zakonnego było w Królestwie ogółem 4.277 osób, przeto na jedną osobę wypadło po 712 rb. 69 k. rząd Rosyjski zaś wyznaczył, jak wspomniano wyżej, wikarjuszom pensji po 150 rb. rocznie, administratorom zaś parafji po 300 rb. rocznie. Pensja ta niezmienną zostawała do końca pobytu władz rosyjskich w Polsce, t. j. do r. 1915. Można z całą słusnością stwierdzić, że roczna pensja kapłana równa się miesięcznej pensji średnio dobrze wynagradzanego za swą pracę inteligentnego człowieka. Przy zmienionych cenach na wszystkie przedmioty codziennego użytku pensja ta istotnie może pokryć zaledwie miesięczne wydatki kapłana, który, choć nie ma rodziny własnej, bez porównania więcej wydawać musi na cele publiczne niż każdy inny obywatel kraju. Przy takim opensjonowaniu etat duchowieństwa katolickiego wynosił bezpośrednio po zaborze dóbr 1.080.713 rb. to znaczy nie dosięgał nawet połowy minimalnie obliczonych dochodów od majątków kościelnych. W roku zaś 1913 etat duchowieństwa stanowił już tylko 908.480 rb., to jest nie równał się nawet trzeciej części dochodów z dóbr kościelnych. Pozostawiono wprawdzie przy każdym parafjalnym kościele pewien obszar ziemi, mianowicie: „znajdujące się przy osadach księży i służby kościelnej ogrody fruktowe i warzywne, *nie większej przestrzeni nad sześć morgów*“ ¹⁾, wszakże tej ziemi wypadło przeciętnie na każdą parafję 3,72 morga. Mianowicie, na 1.639 parafji pozostawiono 6.101 morgów ziemi.

Dochód z tej ziemi łącznie z pensją 300 rb. rocznie miał wystarczyć na całkowite: 1) utrzymanie kapłana, 2) utrzymanie organisty, 3) kościelnego i 4) służby plebańskiej. Każdy nieuprzedzony człowiek uzna, że tego rodzaju uposażenie duchowieństwa katolickiego w Królestwie Polskim było połączone z krzywdą Kościoła.



¹⁾ § I, a, Przepisów dodatkowych do ukazu 14/26 Grudnia 1865 roku.

Usunięcia tej niesprawiedliwości domagał się oddawna Kościół; domagać się zaś musi obecnie tymbardziej, gdy ma być roztrzyganą kwestja dalszego uposażenia duchowieństwa w tym kraju.

Sprawiedliwości może stać się zadość nie inaczej, jak tylko przez zwrot zabranych Kościołowi Katolickiemu majątków. Oczywiście nie mogą one być zwrócone w pierwotnej swojej postaci. Winien być jednak zwrócony ekwiwalent. Ten punkt nie może być przedmiotem dyskusji.

Można jednak dyskutować o wysokości ekwiwalentu. Niektóre bowiem działy dóbr kościelnych podniosły się znacznie w cenie. Do takich działów należą grunta orne i lasy. Część gruntów orných przez rząd Rosyjski oddana została małorolnym i bezrolnym; część została sprzedana; część pozostała we władaniu rządu. Według których cen określać wartość tych majątków, jest to sprawa, wymagająca bliższego rozpatrzenia. Obliczenie dotychczasowe wartości majątku kościelnego opierało się na cenach dawnych. Też same ceny można przyznać co do gruntów, oddanych włościanom. Względy atoli słuszności i praw wszelkich wskazują na konieczność ocenienia pozostałych we władaniu rządu Rosyjskiego gruntów według cen dzisiejszych. Nie jesteśmy przytym obowiązani badać ilości sprzedanych gruntów, czasu sprzedaży, osiągniętych ze sprzedaży kapitałów; należy to do rządu Rosyjskiego.

Nie posiadając pod tym względem urzędowych powiadomień, ani autentycznych publikacji, któreby podały dokładne wykazy sprzedanych gruntów, mamy prawo liczyć za niesprzedane wszystkie te grunta, które pozostały po wydzieleniu pewnych części włościanom. Te zaś pozostałe w rękach rządu Rosyjskiego ziemie liczyć trzeba po 300 rb. mórg. Bliższe wyliczenie poszczególnych pozycji podajemy w części II i III memorjału.

Lasy liczyć trzeba, według cen lat ostatnich, po 1.000 rb. mórg, bez ziemi, która przy zaborze w latach 1864 i 1865 liczona była łącznie z gruntami ornymi. Wyjątek stanowią lasy funduszu supresyjnego, które nie wchodziły w rachubę przy wspomnianym wyżej zaborze, a z tego powodu powinny być liczone i co do materiału drzewnego i co do wartości ziemi; przytym ziemie liczyć będziemy pod tymi lasami po 150 rb. mórg, t. j. połowę wartości gruntów orných.

Pominać musimy oszacowanie domów według cen współczesnych, ponieważ w tym punkcie istnieje taka różnaitość okoliczności, które trzeba by rozpatrzyć, tak różnym domy uległy losom, iż trzeba by naprawdę brać pod uwagę każdy dom z osobna i każdego domu cenę podawać. Jest to moralnie rzecz na razie niewykonalna; taka ocena wymagałaby starannej ankiety, przeprowadzonej z największą dokładnością. W obecnych warunkach po-przestać trzeba na ocenie dawniejszej, także zresztą możliwie najniższej.

Natomiast kapitał, odpowiadający kompetencjom, winien być oszaco-wany według najprawdopodobniejszego wzrostu wartości dawnych mająt-ków, których wyrazem były kompetencje.

Wzrost ten obliczyć można na podstawie uwzględnienia wzrostu dochodów gospodarstwa państwowego. Według danych, które przytoczy-liśmy wyżej, budżet Królestwa Polskiego wykazał w ciągu 17-u lat pod-niesienie się dochodu w trójnasób; w ciągu przeto 51 lat dochody wzrosnąć były powinny conajmniej dziewięćkroć; w tym też stosunku określić mamy prawo wzrost wartości majątków, stanowiących podstawę kompetencji, a to tymbardziej, że cena gruntów ornych faktycznie wzrosła w ciągu tegoż czasu dwanaście razy, cena zaś lasów 38 razy.

Pozostaje do rozpatrzenia ostatnie pytanie, komu przedstawiać należy żądanie uregulowania powyższego rachunku.

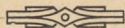
Na pierwszy rzut oka od rządu Rosyjskiego domagać się można tych tylko realności, które faktycznie w skarbie Rosyjskim utoneły. Natomiast zwrotu domów, gruntów ornych oraz lasów, pozostałych na terytorjum Polski, możnaby domagać się tylko od aktualnego rządu w Królestwie Polskim.

Pogląd ten byłby nieuzasadniony. Prawny stosunek na skutek uka-zów 1864 i 1865 roku wytworzył się jedynie między Kościołem Katolickim w Polsce z jednej strony i rządem Rosyjskim z drugiej. Na tym przeto stosunku opierać się musi rewindykacja dóbr duchownych. Rządowi Rosyjskiemu jedynie może być przedstawiony rachunek całkowity. Uregulowanie zaś stosunków między zmieniającymi się w Polsce rządami, do nich wy-lącznie należy. Rząd Rosyjski winien także wydać wszystkie akta i doku-menty, zabrane instytutom kościelnym.

II.

OCENA

wartości majątku kościelnego na mocy ukazów
z 1864 i 1865 r.



I. **Kapitały.** Najpewniejszy grunt do określenia wysokości kapitałów kościelnych w chwili zaboru przedstawiają szczegółowe wykazy „Rewizji Operatów“. Jakkolwiek bowiem te rewizje ciągnęły się od r. 1867 do 1869, jednak konstatują one dokładnie to, co władze zaborcze zastały na gruncie w inwentarzach kościelnych i co opisano w protokołach czyli tak zwanych „operetach“ zajęcia majątków.

Według szczegółowych wykazów Rewizji Operatów, przy uzupełnieniu brakujących instytucji z innych wykazów ówczesnych, kapitały w r. 1865 były następujące:

Na utrzymanie duchowieństwa świeckiego:

- 1) W Banku Państwa — 1.247.344 rb. 32 kop.
- 2) Hypotecznych — 652.717 rb. 13 kop.
- 3) Spornych — 402.150 rb. 38 kop.
- 4) Budowlanych w Banku — 478.516 rb. 26 kop.
- 5) Bractwowych także w Banku — 77.327 rb. 94 kop.
- 6) Dobroczynnych w Banku — 47.982 rb. 57 kop.

Pozatym odnotować jeszcze trzeba wskazane w urzędowych źródłach:

- 7) Interkalarny kapitał — 6.217 rb. 50 kop. ¹⁾.

¹⁾ Postanowienia Komitetu Urządzającego t. XI, str. 688, § 1536, sesja 224, 15/27 grudnia 1867 roku.

8) Wypożyczone przez skarb państwa w roku 1831 — 773.688 rb. 56 kop.¹⁾.

9) Zaległe w Banku do r. 1867 procenta w ilości — 33.000²⁾.

Poklasztorne sumy na utrzymanie zakonników, według wyliczeń Komitetu Urządzającego, obejmowały³⁾:

10) Kapitał w Banku — 528.077 rb. 70 $\frac{1}{2}$ kop.

11) Kapitały hipoteczne — 600.600 rb. 45 $\frac{1}{2}$ kop.

12) Sporne — 426.578 rb. 23 kop.

13) Budowlane — 16.541 rb. 46 kop.⁴⁾.

14) Wypożyczone przez skarb — 339.897 rb. 34 kop.⁵⁾.

15) Kapitał duchowieństwa Grecko-unickiego w roku 1866 wynosił 22.753 rb. 80 kop.⁶⁾ w Banku; nadto 5.391 rb. 90 kop. hipotecznych i 15.111 rb. 90 kop. spornych.

Interkalarny kapitał, wynotowany z Postanowień Komitetu Urządzającego⁷⁾, uwzględnić trzeba dlatego, że akta Rewizji Operatów świadczą tylko o kapitałach stałych, nie obejmują zaś bynajmniej oszczędności z sum, należnych duchowieństwu w razie wakansu posad. A jednak sumy te pozostały w posiadaniu skarbu.

Budowlany kapitał został przy zaborze wyodrębniony. Nie zaliczono go do sum skarbowych, zachowując charakter sum kościelnych. Notujemy zatem ten kapitał dla pełności obrazu majątku kościelnego w owym czasie.

Do chwili obecnej kapitał budowlany ulegał ustawicznym zmianom. Notujemy również zaznaczoną przez Komitet Urządzający w § 586 jego postanowień sumę 16.541 rb. 46 kop., jako kapitału budowlanego zakonów; że jednak przy likwidacji majątków poklasztornych w Postanowieniach Komitetu Urządzającego, § 567, ta suma nie była wspomniana, przypuszczać trzeba, że figuruje ona w kapitale ogólnym pozakonnym i razem z nim uległa zaborowi.

¹⁾ Wyjaśnienie podajemy niżej.

²⁾ Postanowienie Komitetu Urządzającego. T. XI, str. 688, ss § 1536.

³⁾ Postan. Kom. Urząd. § 567, t. VI, str. 328.

⁴⁾ Postan. Komit. Urząd. § 586, t. VI, str. 490. Ses. 129 17/29 III 1866.

⁵⁾ Post. Komit. Urząd. § 567.

⁶⁾ Kapitał, odpowiadający zapisanym do etatu roku 1867 procentom, 1,137 rb. 69 kop., od sum pobazylijańskich, zabranych na mocy rozporządzenia Namiestnika z d. 28 listop. (10 grudn.) 1864 r. „Smieci Dochod. i Razchodow Finansowago Wiedomostwa w Carstwie Polskom na 1867 god § 20, n. 3”.

⁷⁾ Post. Kom. Urząd. § 1536, t. XI, str. 688.

W aktach p. t. „Splaty Kapitałów vol I. № 10“ w Archiwum Izby Skarbowej Warszawskiej znajdujemy bardzo szczegółowy wykaz kapitałów duchownych i edukacyjnych, z Banku Polskiego na rzecz skarbu publicznego w roku 1831 sposobem *pożyczki* podniesionych¹⁾. Wykaz ten przedstawia sumę 11.578.667 złotych pol. Edukacyjne fundusze w tym wykazie, dotyczące zresztą szkół parafjalnych, za wyjątkiem 11.700 zł. zboru ewangelicko-helweckiego, sięgają, łącznie z powyższą sumą 11.700 złp., 2.135.928 złp. Po wytrąceniu tej sumy pozostaje 9.442.739 złp. czyli 1.416.410 rb. 85 kp. kapitału wyłącznie duchowieństwa katolickiego. W tej sumie zawiera się kapitał 339.897 rb. 34 kop.²⁾ poklasztornego funduszu; 84.696 rb. 90 kop.³⁾ funduszu poaustrjackiego; 178.814 rb. 70 kop.⁴⁾ funduszu supresyjnego; 39.313 rb. 35 kop.⁵⁾ kapitałów popoznańskich; reszta zaś, — 773.688 rb. 56 kop. przypada na fundusz duchowieństwa świeckiego katolickiego w Królestwie Polskim. Z powyższych sum—wnosimy do naszego szematu cyfrowego w części III niniejszego memorjału tylko następujące cyfry:

773.688	rb.	56	kop.	należące	do	duch.	świeckiego;
339.897	„	34	„	„	„	„	zakonnego;
178.814	„	70	„	„	„	„	funduszu supresyjnego;

ogółem 1.292.400 rb. 60 kop.

Sumy zaś 84.696 rb. 90 kop. — fund. poaustrjackich
i 39.312 „ 35 „ — „ popoznańskich

opuszczamy w szemacie naszym, przy wyliczeniu sum, pożyczonych przez rząd w roku 1831, ponieważ te dwie sumy zostały skompensowane przy zawieraniu konwencji przez rząd Rosyjski z rządem Austrjackim i Pruskim; sumy te uważamy jako figurujące w ogólnej kapitalnej sumie „funduszu

¹⁾ Pożyczka zaciągnięta została na mocy postanowienia Rządu Tymczasowego z dnia 15 listopada 1831 r. Cfr. Smieta Dochodów i Razchodów Finansowego Wiedomstwa w Carstwie Polskom na 1869 god — Archiw. Akt Dawnych Izby Skarb. Warsz.

²⁾ Post. Kom. Urząd. § 567, t. VI, str. 3285.

³⁾ „Liste spécifique des capiteaux appartenants au clergé et instituts de Cracovie, déposés à la Banque de Pologne, retirés de la Banque en 1851, et dont le Gouvernement Imperial payait les intérêts“. „Commission Internationale réunie à Varsovie pour le partage des biens fonds et capiteaux de l'ancien Diocese de Cracovie. Protocole final“. Zbiór Praw. Postanow. i Rozporz. Rządu w Gub. Król. Polsk. po 1871, t. V, str. 269. F. Jeziorański.

⁴⁾ Według Kom. Urząd. 177,631, 62 kop. Postan. Kom. Urząd § 641, t. VII, str. 257 „Wykaz Kapit.“, cytowany wyżej, podaje sumę przez nas przyjętą.

⁵⁾ Cytowany wyżej Wykaz Kapitałów etc.

pogalicyjskiego“ i „popoznańskiego“. Niema nigdzie najmniejszej wzmianki o spłaceniu tego długu.

Skoro w postanowieniach Komitetu Urządzącego, a mianowicie w § 567 odnotowano sumę 339.897 rb. 34 kop., wypożyczoną przez skarb w roku 1831; skoro nadto w konwencji rządu Rosyjskiego z Austrjackim, zawartej 9/21 czerwca 1874 r., wskazano, że z sum Austrjackich wypożyczony został w r. 1831 kapitał 84.696 rb. 90 kop., gdy nadto w projekcie do etatu 1867 roku jest mowa o procentach płaconych przez rząd za wypożyczone kapitały, przeto mamy prawo wnosić, że ani przed rokiem 1867 ani 1874 dług ten spłacony nie był.

W wykazie sum bankowych, podanym przez Komitet Urządzący na sesji 224, § 1.536, 15/27 grudnia 1867 roku ¹⁾, figuruje również suma 33.000 rb. *zaległych procentów*. Oczywiście, w szeregu lat następnych tworzyły się sumy przechodnie z procentów od kapitałów. Używane jednak, jako dochód do pokrycia wydatków na utrzymanie duchowieństwa, nie mogą być zaliczone do kapitałów, stanowiących dług państwa. Niniejszy jednak kapitał wyraźnie oznaczony, jako uformowany z procentów, nieużytych na żadne specjalne cele, musi być przez nas uwzględniony.

W szeregu wreszcie kapitałów wymieniamy 22.753 rb. 80 kop. *funduszków unickich*. Władze krajowe stale łączyły fundusze tego duchowieństwa z majątkiem katolickim. Między innymi Komitet Urządzący w § 567 łączy zabrane fundusze unickich klasztorów z dobrami zakonów łacińskich. Nie mamy podstawy wykluczać tych skromnych sum od rachunku majątków Kościoła Katolickiego w Królestwie Polskim.

II. **Ziemie.** a) **Grunta orne.** Co do tej pozycji trzymamy się także wskazań Akt Rewizji Operatów. Podają one oddzielnie ziemie, zarzysane przy Komisji Rządowej Przychodów i Skarbu w ilości 298.518 morgów 226 prętów, — oddzielnie zaś grunta, oddane przez rząd Komisjom Włościańskim dla rozdzielenia włościanom w ilości 30.480 morgów, 103 pr., i grunta, bezpośrednio rozdane bezrolnym w ilości 31.097 morgów, 165 prętów. Ogółem zabrano duchowieństwu świeckiemu 360.096 morgów, 194 pręty. Rozróżnienie, stosowane przez rząd co do gruntów, zatrzyma-

¹⁾ Post. Kom. Urz. t. XI, str. 688.

nych przy Komisji Skarbu a oddanych małorolnym lub bezrolnym, nie zmienia kwestji. Ważnym jest, co duchowieństwu katolickiemu odjęto, bez względu na pytanie, co rząd Rosyjski z ziemią uczynił.

Gruntów poklasztornych, według wykazu Komitetu Urządzającego w § 567 ¹⁾ jego postanowień, było 28.241 morgów, 34 przętów. Duchowieństwo grecko-unickie posiadało 1.472 morgi, 141 przętów.

W owym czasie, według wskazówek prawa, oceniano mórg ziemi ornej przeciętnie na 24 rb, ²⁾. Ogólna przeto wartość ziemi duchowieństwa świeckiego, t. j. 360.096,64 morgów, wynosiła w 1866 r. 8.642.319 rb. 36 kop. Grunta poklasztorne wszystkie oceniane były przez Komitet Urządzający drogą kapitalizacji dochodu. Wartość tych ziem wynosiła 851.429 rb. 80 kop. ³⁾. Ziemie duchowieństwa grecko-unickiego przedstawiały wartość 25.148 rb. 30 kop. ⁴⁾.

Do powyższego szacunku możemy się zastosować, tymbardziej, że przeciętna wartość morga tutaj blizką jest do oceny prawnej; mórg poklasztorny wypada po 30 rb., grecko-unicki po 17, przeciętnie po 23,5 rb.

b) **Lasy.** Najpewniejsze wyliczenie obszaru lasów poduchownych otrzymać możemy drogą uboczną. Na mocy postanowienia Namiestnika Królestwa z d. 6 września 1825 r. ⁵⁾, duchowieństwo miało opłacać za administrację lasów, będących własnością kościelną, a objętych już wówczas w zarząd władz cywilnych, po $3\frac{3}{4}$ kopiejki za mórg. W aktach znowu „Budżetu dochodów i wydatków Królestwa Polskiego na r. 1866“ ⁶⁾ mamy wyciąg zatwierdzonego przez cesarza protokołu posiedzenia Komitetu dla Spraw Królestwa w którym znajdujemy wzmiankę, że duchowieństwo opłaca tej składki na administrację lasów rocznie 1583 r. 34 kop. Toż samo znajdujemy w Dodatku do Etabu roku 1866, gdzie w § 18 uczyniono

¹⁾ Post. Komit. Urządz. t. VI, str. 328 ses. 124, 26 lut. (10 marca) 1866 r.

²⁾ Post. Komit. Urządz. § 20. Żurnał Sojediionnych Prisutstwij. Ses. XIII i XIV. 10/22 czerwca i 21 czerwca (3 lipca) 1866 r. „Bardzo umiarkowana ocena ziemi, ustalona dla rozkładu podatków, określa wartość morgu na więcej niż 24 ruble“.

³⁾ Post. Komit. Urządz § 567, t. VI ses. 124 26 lutego (10 marca) 1866 r.

⁴⁾ Post. Kom. Urz. § 567.

⁵⁾ „Akta, dotyczące się Urządzenia Dóbr i Lasów Duchownych Ogólne“. Odezwa Komisji Rząd. Przychodów i Skarbu do Komisji Rz. Spraw Wewn. i Duchow. z dnia 1/13 lutego 1865 roku, № 51422/18079 Arch. Akt Dawnych Izby Skarb. Warsz.

⁶⁾ Archivum Akt Dawnych Izby Skarb. Warsz.

uwagę: „wykluczona suma 1.583 rb. 34 kop., jako składka duchowieństwa za administrację lasów; ponieważ same lasy duchowieństwu odjęto, przeto i ciężar, z tymi lasami związany, winien być usunięty“ ¹⁾. Punkt ten ogólny nie dotyczy wyłącznie duchowieństwa świeckiego, ale również zakonnego oraz wszystkich instytutów kościelnych. Na podstawie tego podatku obszar lasów kościelnych musi być określony na sumę 42.222 morgów. W tej liczbie są poklasztorne lasy w ilości 9.093 morgów, 116 prętów ²⁾; funduszu poaustriackiego 5.049 morgów ³⁾; duchowieństwa świeckiego 28.079 morgów, 184 pręty.

W ocenie wartości lasów trzymać się trzeba wskazań Zarządu Finansowego, wyrażonych w memorjale do Komitetetu Urządającego ⁴⁾. Las według tego memorjału, ma być oceniany co do wartości gruntu i materiału drzewnego, budynków oraz leśnych zakładów przemysłowych.

Grunta same pod lasem bez żadnej przesady mogą być ocenione na podstawie wartości gruntów ornych; nie będzie to zbyt drogo, jeżeli określimy wartość morgu również na 24 ruble. Jakkolwiek bowiem w zwykłych warunkach morg ziemi pod lasem o połowę niższą ma cenę, niż morg ziemi ornej, wszakże ocena morgu na 24 rb. jest nadmiernie niska.

Dochód z lasu, dla oceny wartości materiału drzewnego i innych realności leśnych, ma być według wskazówek tegoż memorjału kapitalizowany nie jako 4% lub 5%, lecz jako 2%.

Wspomniany memorjał podaje przytym wartość 14.275 morgów lasu rządowego, w rozmaitych miejscowościach kraju, na sumę 713.754 rubli, morg zatym przedstawiał wartość 50 rb. W tej sumie zawierała się wartość gruntu i materiału drzewnego. Roczny dochód z lasów był bardzo mały. W lasach rządowych dawał z morgu od 47 kop. do rubla. Kapitalizując ten dochód jako 2%, czyli mnożąc 47 kop. przez 50, otrzymamy kapitalną wartość morgu lasu — 23 rb. 50 kop. Lecz 47 kop. był to do-

¹⁾ Akta p. t. „Budżet Ogólny Dochodów i Wydatków Król. Pol. na r. 1866“ Archiw. Akt Dawn. Izby Skarb. Warsz. Wydział Kontroli Jeneralnej.

²⁾ Postan. Komit. Urząd. § 567 l. c.

³⁾ „Akta Komisji Rządowej Spraw Wewn. i Duchownych, tyżące się Urządzenia Dóbr i Lasów Duchownych, Ogólne“. Odezwa Kom. Rz. Przychodów i Skarbu do Komisji Rząd. Spraw Wewnętrznych z dnia 1/13 lutego 1865 r., № 51422/18079.

⁴⁾ Akta Archivum Izby Skarbowej Warszawskiej p. t. „Predpołożenje o kazionnych lesach“.

chód minimalny. Gdy mórg ziemi pod lasem oceniamy na 24 rb., możemy bez obawy przecenienia liczyć mórg lasu na 26 rb.

Przy tej ocenie las duchowieństwa świeckiego przedstawiał wartość 730.069 rb. 86 kop., zakonnego 236.427 rb. 88 kop. Ocenę lasów funduszu poaustriackiego pomijamy, ponieważ wartość ich policzona w ogólnej wysokości tego funduszu.

Lasy znowu funduszu supresyjnego nie wchodzą do ilości ogólnej lasów duchownych, za które duchowieństwo obowiązane było płacić $3\frac{3}{4}$ kop. za administrację morgu, ponieważ lasy funduszu supresyjnego miały od r. 1819 do 3/15 listopada 1831 odrębną administrację; dochodu z tych lasów duchowieństwo nie otrzymywało bezpośrednio, dopiero od 3/15 listopada 1831 r. lasy te przeszły pod zarząd skarbu ¹⁾. Natomiast wszystkie inne lasy duchowieństwa, poddane pod kontrolę rządu na mocy postanowienia namiestnika z d. 6 września 1825 r., dawały dochód duchowieństwu; za administrację tę płaciło duchowieństwo podatek $3\frac{3}{4}$ kop. z morga.

III. **Domy.** Według akt Rewizji Operatów odebrano świeckiemu duchowieństwu 5.146 domów; zakonnemu, jak informuje Komitet Urządzący 151 domów ²⁾.

W celu najbardziej prawdopodobnego oszacowania domów, odnotujemy najpierw cenę domów, które sprzedano już przed rokiem 1868 ³⁾; było ich 59, z dochodem 21,428 rb. 45 kop. Te domy sprzedano za sumę 488.000 rb. 25 kop. Następnie 34 domy sprzedano w roku 1868 i później za sumę 42.770 rb. ⁴⁾. Pozostałe zaś domy 5053, liczymy najskromniej po 200 rb. jeden, co daje sumę 1.010.600 rb.

Ogólna przeto minimalna wartość domów duchowieństwa świeckiego przedstawiać będzie kapitał 1.541.370 rb. 25 kop.

¹⁾ Post. Kom. Urz. § 641, t. VII, str. 257.

²⁾ Post. Kom. Urz. § 567, l. c.

³⁾ Wyliczenia, dokonane na podstawie Wyjaśnień (Osnowania naznaczeni) do Budżetów Państwa od 1867 — 1869. „Smieci Dochodów i Razchodów Finansowego Wiedomstwa w Carstwie Polskom na 1867, 8, 9 god“. Archiw. Akt Dawnych Izby Skarbowej Warszawskiej. Cfr. także niżej cytowane Akta tycz. S. Ełatów № 17.

⁴⁾ „Dielo o Prijomie w Kaznu Imuszczestwa Pultuskoj Kolegijaty № 177, cz. II“. „Akta tyczące się sprzedaży domów № 48“. Akta, tyczące się majątków Duchowieństwa Świeckiego Gubernji Warszawskiej „Wiedomost domam w Łowiczie“. Archiw. Akt Dawnych Izby Skarb. Warszaw.

Podobnie postępujemy z domami poklasztornymi. Dla m. Warszawy istnieje w Archiwum Akt Dawnych dokładny wykaz domów warszawskich z podaniem ich dochodów. Z liczby 34¹⁾ domów zakonnych w Warszawie z dochodem 61.093 rb. 90 kop., zabrano na rzecz skarbu 23 domy z dochodem 38.309 rb. 45 kp. Z tych do roku 1867 sprzedano sześć, dających dochodu 4.560 rb.; nadto poza Warszawą sprzedano zakonnych domów 45 (razem 51) za ogólną sumę 745.751 rb. 42 kop. Pozostałe 17 domów warszawskich z dochodem 33.749 rb. 45 kp. kapitalizujemy; mnożąc dochód przez 20, t. j. wyprowadzając kapitał z 5%, otrzymujemy sumę 674.989 rb. Resztę zaś 83 domów duchowieństwa zakonnego poza Warszawą liczymy po 200 rb., co daje sumę 16.600 rb. Tym sposobem ogólna wartość domów duchowieństwa zakonnego wynosić mogła minimalnie 1.437.340 rb. 42 kp. Domy duchowieństwa Grecko - Unickiego oceniono w Postanowieniach Komitetu Urządz. na 8.380 rb.²⁾.

IV. **Czynsze.** Akta Rewizji Operatów podają w jednym ogólnym tytule: „roczne stałe opłaty“ wszystkie tego rodzaju dochody, jak dziesięciny, daniny, annuaty, czynsze wiejskie i miejskie, opłaty za dzierżawę placów miejskich. Suma tych opłat wynosić ma około 44.550 rb. Etat dochodów Zarządu Finansowego w Królestwie Polskim na rok 1866 same tylko czynsze z ziem włościańskich określa na sumę 95.254 rb. 40^{1/2} kp.³⁾, a bardzo szczegółowa tabela dochodów z 1864 roku, przechowywana w Archiwum Komisji Rządowej Spraw Wewnętrznych i Duchownych, określa jedne tylko dziesięciny na sumę 329.191 rb. 96^{3/4} kop. Wyróżnić przeto musimy czynsze miejskie z dochodem z placów, czynsze włościańskie, dziesięciny oraz wartość serwitutów.

Czynsze miejskie i dochód z placów dla djecezji Płockiej, Podlaskiej i Lubelskiej dostatecznie podane są w projektach etatów odnośnych gubernji⁴⁾. Dla innych djecezji bierzemy określenie tych opłat ze wspomnianych wyżej

¹⁾ „Akta, tyczące się Etatów i innych Kasowych Zarządzeń, № 17“. Arch. Akt. Dawnych Izby Skarb. Warszaw. „Etat dochodów z domów w m. Warszawie za r. 1866/7“.

²⁾ Post. Kom. Urz. § 567, I. c.

³⁾ „Smieta Dochodow i Raschodow“ I. c. § 18, n. 3.

⁴⁾ „Projekt do Etatu dochodów z majątków po Duchowieństwie Rzymsko-Katolickim w gubernji Płockiej na r. 1868. Do № 25018/11563, 67“. „Projekt smiety dochodow s priniatyh w wiedzenie kazny imuszczestw Lublinskoj gubernji na 1868/9 god do № 30123/13387, 67“. Arch. Akt Dawnych Izby Skarb Warszaw.

wykazów roku 1864. Otóż w archidiecezji Warszawskiej dochód ten wynosił rocznie 25.323 rb. 34 kop. We Włocławskiej djecezji 4.556 rb. 39 kp., Płockiej 1.989 rb. 44 kp., Sandomierskiej 1.987 rb. 99 kop., Kieleckiej 1.564 rb. 05 kop., Podlaskiej 10.050 rb. 55 kop., Lubelskiej 4.395 rb. 60 kp., Augustowskiej 1.415 rb. 83 kop. Ogółem 51.283 rb. 19 kop.

Czynsze miejskie zakonów wynosiły, według określenia Komitetu Urządzącego (§ 567 Postanowień Komitetu), 4.929 rb. 95 kop. Duchowieństwa grecko-unickiego 20 rb. 85 kop.

Czynsze włościańskie łącznie z propinacjami według wykazów z r. 1864 wynosiły 88.283 rb. 43 kop. Przyjmujemy tu wszakże ogólną sumę, określoną przez etat 1866 r., 95.254 rb. 40¹/₂ kop. Czynsze miejskie duchowieństwa świeckiego łącznie z włościańskimi wynosiły sumę 146.537 rb. 59¹/₂ kop.

Po zaborze majątków, niektóre place duchowieństwa świeckiego uległy sprzedaży. Tak więc, według etatu dochodów na rok 1868, 14 placów z dochodem rocznym 507 rb. 44 kop. sprzedano za 18.175 rb. 50 kop.¹⁾

Dla skapitalizowania miejskich i wiejskich czynszów duchowieństwa świeckiego wytrącamy z ogólnej sumy tych czynszów: 146.537 rb. 59¹/₂ kp., dochód ze sprzedanych 14 placów: 507 rb. 44 kop., pozostałą zaś sumę: 146.030 rb. 15¹/₂ kp. mnożemy przez 20. Do otrzymanej sumy: 2.920.603 rb. 10 kop. dodajemy otrzymany ze sprzedaży 14 placów kapitał 18.175 rb. 50 kp. Tym sposobem dochodzimy do ogólnej kapitalnej wartości czynszów: 2.938.778 rb. 60 kop.

Z pośród miejskich posesji zakonnych wyróżnia się operacja sprzedaży placów XX. Misjonarzy w Warszawie, zdecydowana przez Komitet Urządzący w roku 1865 na sesji połączonych Wydziałów (§§ 8 i 17). Ogólna przestrzeń placu tej posesji równała się 150.003 kwadratowych łokci. Z tej przestrzeni przeznaczono 18.942 łokcie dla gimnazjum. Do rozporządzenia Komisji Finansów oddano 119.231 łokci. Część tej przestrzeni użyto na utworzenie nowej ulicy; resztę podzielono na 15 działek i rozprzedano, licząc łokcie kwadratowy po 4.50 — 6.50 rb. Budynki tej posesji oceniono na 77.271 rb. 04 kop. Za materiał po rozbiórce niektórych części budynków osiągnąć miano 2.554 rb. 39 kop. Przy kapitalizacji

¹⁾ „Smiety dochodów i raschodów w Carstwie Polskom na 1868 god, § 20, n. 2. Osnowanja naznaczenij“. Arch. Izby Skarb. Warsz.

tej posesji oceniać trzeba całą przestrzeń, odebraną księżom Misjonarzom, t. j. 119.231 łokci, przekazanych na rzecz skarbu, oraz 18.941 łokci, zajętych przez gimnazjum, ogółem 138.172 łokci kwadratowych. Ilość tę ocenić trzeba średnio po 5 rb. za łokieć kwadratowy, co uczyni 690.860 rb. Sumując przytym pozycje inne: za budynki 77.271 rb. 04 kop. i za materiały od rozbiórki części budowli 2.554 rb. 39 kop., otrzymujemy ogólną sumę 770.685 rb. 43 kop. Kapitalizujemy następnie ogólną sumę czynszów miejskich, należnych zakonom: 4.929 rb. 95 kop.; otrzymujemy stąd kapitał 98.599 rb. Gdy do tego dodamy obliczoną wyżej wartość posesji Misjonarskich w Warszawie: 770.685 rb. 43 kop., otrzymujemy ogólną kapitalną wartość 869.284 rb. 43 kop. Czysze grecko - unickich kościołów ocenione zostały przez Komitet Urządzący na sumę 417 rb. ¹⁾.

V. **Dziesięciny.** Budżet i sprawozdania finansowe epoki z przed 1864 roku świadczą, że dziesięciny stanowiły dla wielu parafji pierwszorzędne, jeżeli nie wyłączone źródło utrzymania proboszcza. W poszczególnych parafjach suma dziesięcin przewyższała obecne pensje. Opis majątków kościelnych w Królestwie Polskim, dokonany w r. 1825, podaje ogólną sumę dziesięcin na 1.984.385 zł. 12 gr. dziesięcin wytycznych i 476.617 zł. 26 gr. dziesięcin pieniężnych; ogółem 2.461.003 zł. 08 gr., co równa się sumie 369.150 rb. 45 kop. ²⁾. Tabela dochodów duchowieństwa z r. 1864 określa dziesięciny na sumę 329.191 rb. 96³/₄ kop. Suma w roku 1825 podana uległa zmniejszeniu do r. 1864 wskutek trwającej podówczas zmiany dziesięcin wytycznych na pieneżne.

W prawie Polskim dawnym, podobnież za czasów Królestwa Kongresowego i później jeszcze dziesięciny miały charakter podatków gruntowych. Komitet Urządzący na sesji 18/30 października 1865 roku mówi o nich, że „jest to ogólny gruntowy podatek a po części jest to własność tej ziemi, z której dziesięcina się pobiera“ ³⁾. Na mocy przepisu z dnia 29 września (11 października) 1816 r. ⁴⁾, dziesięciny zaliczone zostały do kategorii opłat

¹⁾ Postan. Kom. Urz., § 567, 1 c.

²⁾ „Akta Kom. Rz. Spraw Wewn. i Policji, dotyczące się uposażenia Duchowieństwa w Królestwie Polskim od r. 1825“. II p. L., 2 pok. pół. 12 № 9.

³⁾ Postan. Komit. Urząd. § 466 ses. 94, 18/30 października 1865 r., t. V, str. 151.

⁴⁾ Dziennik Praw, t. II, str. 116 ss. Art. 9 lit. i. „Urządzenie Prokuratorji Generalnej“.

państwowych. Na mocy zaś §§ 40 i 41 prawa z 1818 r. ¹⁾ o hypotekach, a także na mocy postanowienia namiestnika Królestwa z d. 7 maja 1822 r., dziesięciny uznano jako dług uprzywilejowany, mający ewikcję w ruchomym nawet majątku, a nadto pierwszeństwo przed innymi wszystkimi długami ²⁾.

Dziesięcin rząd Rosyjski nie zabrał, ale je Kościołowi odjął. Na mocy Najwyższego Rozkazu z d. 7/19 września 1864 r. ³⁾, a potem na mocy § 27 ukazu z d. 14/26 grudnia 1865 r. pozbawiono duchowieństwo prawa ściągania dziesięcin środkami egzekucyjnymi lub sądowymi, a na mocy §§ 777 i 938 Postanowień Komitetu Urządzającego wykluczono je z wykazów hypotecznych ⁴⁾.

W roku 1864 archidiecezja Warszawska posiadała jeszcze dziesięcin 57.476 rb. 59¹/₄ kop., diecezja Płocka 16.878 rb. 15¹/₂ kop., Włocławska 56.562 rb. 84 kop., Sejneńska 15.563 rb. 89³/₄ kop., Lubelska 41.767 rb. 21¹/₂ kop., Podlaska 38.289 rb. 04³/₄ kop., Kielecka 60.682 rb. 54¹/₂ kop., Sandomierska 41.971 rb. 67¹/₂ kop. Ogółem 329.191 rb. 96³/₄ kop., co wyobraża kapitał 6.583.839 rb. 35 kop.

VI. **Inwentarz (fundi instructi).** Według postanowienia Zarządu Finansowego z roku 1868 krescencję oraz inwentarz, znaleziony podczas zaboru majątków kościelnych, wpisywać należało nie do dochodów, lecz do kapitału ⁵⁾. Akta Rewizji Operatów przedstawiają tę pozycję w trzech kategoriach; 1) rzeczy utracone; 2) rzeczy zabrane na skarb; 3) sprzedana przez rząd krescencja. Utracone rzeczy, które powinny były istnieć w majątku kościelnym według inwentarzy, rząd windykował od duchowieństwa. Należność za te rzeczy wpływała do kas skarbowych. Suma tych rzeczy dosięgła 53.832 rb. 56 kop. Zabrane na skarb inwentarze wynosiły sumę 41.947 rb. 20 kop.; krescencja miała dać sumę 26.013 rb. 20 kop. Ogółem 121.792 rb. 96 kop.

¹⁾ Dziennik Praw t. V, str. 321.

²⁾ Dziennik Praw t. 7, str. 376. Podobnie: Prawo o przywilejach i hypotekach 1/13 czerwca 1825 roku.

³⁾ Post. Kom. Urząd. z d. 18/30 czerwca 1866. T. VIII, str. 493.

⁴⁾ Dziennik Praw t. 66, str. 73 i 387. Także Post. Komit. Urz., t. IX, str. 124, 28 stycznia, 9 lutego 1867 roku.

⁵⁾ „Akta ogólne dotyczące się Majątku Duchowieństwa Świeckiego № 19“. Arch. Akt Dawnych Izby Skarb. Warszaw.

VII. **Serwituty.** Akta Rewizji Operatów wyliczają starannie i szczegółowo wszystkie serwituty każdej parafji; nie wskazują wszakże ich rzeczywistej wartości. Propinacja, która przynosiła w następstwie rządowi kolosalne zyski, obliczoną została przez nas łącznie z czynszami włościańskimi. Jakie z tego źródła mogły być dochody, wskaże następny przykład. Wartość dzierżawna prawa propinacji, orenicna podług prawa na kilka rubli¹⁾, dawała w dwudziestu parafjach Lubelskiej gubernji już w r. 1867 przeciętnie 65 rb. 92 kop. dochodu; niektóre zaś propinacje dawały dzierżawnego zysku po kilkaset rubli.

Pozatym pod nazwą serwituty rozumiano najrozmaitsze prawa i świadczenia, a więc deputaty leśne z rządowych i prywatnych lasów, w postaci budulcu lub drzewa opałowego i to w sążniach sześciennych lub na wozy; dostawa piwa z browaru, wódki, oleju, wosku, sadła lub mięsa; prawo wolnego mielenia, rybołówstwa, pastwiska lub zbioru siana i t. d. Wykaz ogólny fuńduszów duchowieństwa świeckiego obydwuch obrządków w r. 1825 pod pozycją: „z ogrodów, łąk, browarów i lasów, pastwisk, rybołówstwa i wolnego mlewa“, podaje roczny dochód 130.161 złotych 24 gr., czyli 19.524 rb. 27 kop. W tej sumie rzeczywiście są już i ciężary leśne, obliczone w r. 1822 na 75.389 zł. 28 gr., co równa się 11.308 rb. 49 kp. Wytrąciwszy ten dochód otrzymalibyśmy z innych serwitutów dochód 8.215 rb. 78 kp. Serwituty z pośród wszystkich pozycji dochodowych najmniejszym może uległy zmianom. Ponętną zatem byłoby rzeczą poprzestać na wskazaniach lat dawnych, które całość obejmują. Że jednak wykaz r. 1825 zawiera także dochód z ogrodów i łąk, co już policzyliśmy pod pozycją czynszów miejskich, nie możemy przeto brać tych cyfr za sumy już określone, lecz poprzestać musimy na zaliczeniu tych tylko choćby cząstkowych wyliczeń, które podają nam wykazy lat 1864—1867²⁾. Według tych wykazów mamy podane leśne deputaty duchowieństwa świeckiego na sumę 6.518 rb. 85 kop.; w tej liczbie 4.403 rb. 39 kop. z lasów prywatnych i 2.115 rb. 46 kop. z rządowych; oraz 9.631 rb. 63 kop. duchowieństwa zakonnego, a w tej liczbie z lasów prywatnych 4.405 rb. 94 kop. oraz

¹⁾ „O poriadkie izwleczenja dochoda od prodaży pitiej na ziemiach, postupiwszych w sobstwiennost' krestjan. Sbornik Uzakonenji po krestjanskomu dziełu“. SPeterb. 1874 r., str. 145.

²⁾ „Wiedomost' drowam Eparchij Podlaskoj, Augustowskoj, Plockoj i Lublinskoj; Wiedom. drowam Monaszestwujuszczago duchowieństwa“ 1864 r. Archiwum Kom. Rz. Spr. Wewn. i Duchow.

5225 rb. 69 kop. z lasów rządowych. Dotyczy to niestety tylko djecezji: Podlaskiej, Augustowskiej, Płockiej i Lubelskiej, których wykazy zdołaliśmy odnaleźć. Natomiast wykaz deputatów zakonnych dotyczy całego Królestwa. Serwituty inne ocenione są tylko w wykazach ¹⁾ gubernji Siedleckiej i Lubelskiej. Ogólna suma tej pozycji wynosi 19.385 rb. 71 kop. Suma serwitutów świeckiego duchowieństwa, o ile wskazaną jest w posiadanych przez nas wykazach, sięga sumy 25.904 rb. 56 kop., co wyobraża kapitał 518.091 rb. 20 kop. Serwituty leśne duchowieństwa zakonnego, bo inne nie są wskazane, przedstawiają kapitał 192.632 rb. 60 kop.

VIII. **Kompetencje.** Dochody, objęte tą nazwą, są śladem majątku kościelnego, zabranego dawniej przez zmieniające się w Polsce rządy. Pierwotnie miały one charakter wypłacanej duchowieństwu części dochodów z majątków duchownych, administrowanych przez władze rządowe. Z tego powodu kompetencje zwiększały się powoli, zależnie od wzrostu dochodu z samych majątków.

Z tego również powodu duchowni otrzymywali kompetencję z rozmaitych województw. Najzupełniej szczegółowo wykazy tych kompetencji posiadamy od r. 1806/7 dla tych części kraju, które były pod panowaniem Pruskim, w departamentach: Kaliskim, Płockim, Mazowieckim i Augustowskim; następnie od r. 1810/11 — dla części kraju z pod panowania Austriackiego, w województwie Krakowskim, Sandomirskim, Podlaskim; 1811/12 — Lubelskim; od roku 1806/7 do 1815/16 dla departamentów: Poznańskiego i Bydgoskiego, a już od roku 1811 — dla całego kraju ²⁾.

Określano kompetencje w ten sposób, że od dochodu odliczano 15% na administrację pozostałe zaś 85% dochodu dzielono na dwie równe części; jedna część wpływała do skarbu, druga — stanowiła *kompetencję* duchowieństwa. Za czasów Księstwa Warszawskiego ten system w zasadzie przyjęto. Praktycznie jednak wypłacano duchowieństwu jako kompetencję czwartą część dochodu z zabranych majątków duchownych ³⁾. Jeżeli przeto

¹⁾ Projekty do etatów wyżej cytowane.

²⁾ „Akta Ogólne Budżetu Dochodów i Wydatków na r. 1822, VII, B. 9“. Arch. Akt Dawnych Izby Skarb. Warszaw. Wydział Dyrekcji Gener.

³⁾ „Sześćcioletnia Korespondencja Władz Duchownych z Rządem Świeckim Księstwa Warszawskiego“ str. 524.

dochód od majątków kościelnych dawnych stanowił 5%, to kompetencje przedstawiały 1,25% od kapitału.

Suma kompetencji była różnaitą w różnych epokach. W r. 1822, który poczytywano przy układaniu późniejszych budżetów za najbardziej miarodajny, kompetencje wynosiły sumę 244.653 rb. 90 kop. W r. 1825, łącznie z kompetencjami, utworzonymi na podstawie funduszków supresyjnych, 278.072 rb. 55 kop.

Na rok 1864 szczegółowy wykaz kompetencji *bez funduszu supresyjnego*¹⁾ wynosi 262.958 rb. 28 kop.²⁾ W tej sumie mieszczą się kompetencje zakonów, wynoszące 20.400 rb. 73 kop. Sumę tę uzupełniano wpływami z funduszu supresyjnego; dlatego na rok 1864 w „Aktach ogólnych Etatów Komisji Rządowej Wyznań Religijnych i Oświecenia Publicznego“ znajdujemy odrębny, bardzo szczegółowy wykaz tego funduszu³⁾. Majątki poduchowne, z których czerpano dochód na pokrycie kompetencji, wsiąkły w dobra państwowe. W „Etatach“, jako źródło wypłaty kompetencji, wskazywany jest skarb Królestwa. Jednak ustawicznie w debatach budżetowych spotykamy jasne zastrzeżenia, że te sumy stanowią najściślejszą należność duchowieństwa. Zwiększanie jakichś opłat lub wyznaczanie nowych pozycji, czy to na budowę kościołów czy też na kształcenie duchowieństwa, miało zawsze charakter czerpania z dochodów majątków duchownych, z dochodów, które nazbyt oszczędnie obracane były na cele kościelne.

Dla obliczenia wartości kompetencji duchowieństwa świeckiego i zakonnego służy nam przytoczony wyżej wykaz z r. 1864, określający kompetencję na sumę 262.958 rb. 28 kop. W tej sumie mieszczą się procenta od sum popoznańskich w ilości 16.101 rb. 45 kop. Ponieważ wartość funduszków popoznańskich obliczamy oddzielnie, przeto tę sumę wytrącamy z ogólnej sumy kompetencji. Nadto w tej ogólnej sumie kompetencji zawierają się kompetencje zakonów w ilości 20.400 rb. 73 kop. Po odtrą-

¹⁾ Kompetencje funduszu supresyjnego obliczymy w następnej pozycji.

²⁾ „Akta Ogólne. Etaty Kom. Wyznań Religji i Oświecenia. Rok założ. 1863, T. II. Oddz. III, L. E. Wydziału Kontroli i Wydatk. Stał. Archivum“. Projekt do Etatu szczegółowego na utrzymanie duchow. na r. 1864“. „Annex A. Rozkład szczegółowy summy ogólnej rb. 262.958 kop. 28½“ Arch. Akt. Daw. Iz. Sk. W.

³⁾ „Rozkład szczegółowy sumy 72.071 kop. 8½ z funduszu po duchowieństwie suprimowanym na rok 1864 uformowany“. Arch. Akt. Dawn.

ceniu i tej sumy otrzymujemy wysokość kompetencji duchowieństwa wyłącznie świeckiego, mianowicie sumę 226.456 rb. 10 kop.

Kapitalizować kompetencje należy według 1.25%, jak to okazuje się z wyżej przytoczonego wyliczenia. Zatem sumę kompetencji mnożyć trzeba przez 80. Tym sposobem kompetencje duchowieństwa świeckiego, wynoszące w r. 1864—226.456 rb. 10 kp., przedstawiać będą kapitał 18.116.488 rb. Kompetencje zakonników, wynoszące sumę 20.400 rb. 73 kop., reprezentują kapitał 1.632.058 rb. 40 kop.

Zaznaczyć trzeba, że od roku 1819 kompetencje Biskupów w Królestwie Polskim wynosiły następujące sumy: Arcybiskup Warszawski otrzymywał 120.000 złotych polskich rocznie; Biskupi: Sandomierski, Kaliski, Chełmski, Podlaski, Augustowski — po 60 tysięcy złotych; Lubelski 31 tysięcy i Płocki 101 tysięcy. Różnice te z czasem usunięto, przeznaczając każdemu z Biskupów 60 tysięcy złotych; zostawiono bez zmiany kompetencję Arcybiskupa Warszawskiego w sumie 120 tysięcy złotych.

Od roku 1821 poczęto dowolnie ograniczać kompetencje Biskupów tak, że w r. 1864 Biskupi djecezjalni otrzymywali już tylko po 6 tys. rb. Ukaz 1865 r. bardziej jeszcze uposażenie to ograniczył, wyznaczając Arcybiskupowi Warszawskiemu 5.125 rubli innym Biskupom djecezjalnym po 4.125; prócz dodatków w postaci 500 rb. na służbę, światło, opał, oraz 375 rb. na wyjazd¹⁾.

Dobra zabrane dawniej i pozycje drobne. 1. Fundusz supresyjny.

Dnia 17 kwietnia 1819 roku, na mocy bulli Piusa VII z dnia 30 czerwca 1818 r. Arcybiskup Warszawski, Malczewski, zniósł 14 kolegiat, 30 klasztorów męskich, 14 żeńskich i wszystkie beneficje proste, a to dla utworzenia funduszu, któryby powiększył środki egzystencji Biskupów, seminarjów, kapituł i innych instytucji kościelnych. Ten fundusz w roku 1865 dawał zasiłku zaledwie 72.071 rb. 08¹/₂ kop. rocznie²⁾. Dobra jednakże suprimo-

¹⁾ „Smieta Dochodów i Razchodów Finansowago Wiedomstwa w Carstwie Polskom na 1869 god. Prilożenje № 2 k. § 2 statjam 1 i 2-oj“. Archiwum Akt Dawnych Izby Sk. Warsz. Wydział Dyrekcji Gener.

²⁾ „Akta Budżetu dochodów na r. 1864. Rozkład szczegółowy sumy rb. 72.071, 8¹/₂ kop. na utrzymanie Duchowieństwa katolickiego i Greko-Unickiego z funduszków po Duchowieństwie suprimowanym na rok 1864 uformowany“. Archiwum Akt Dawn. Izby Skar. Warsz.

wanych instytucji były znaczne i dochód z nich był o wiele większy. Majątek ten, który dotychczas jeszcze przez nas nie był uwzględniony, wsiąkł również w dobra państwowe.

W zasadzie przyjęty on został tylko w administrację rządową; a ten stosunek prawny żadnym aktem prawodawczym nie został zmieniony. Trzeba zatem określić z możliwą ścisłością rozmiary tego majątku.

Strona prawna tych dóbr wskazaną została najpierw w artykule I postanowienia Namiestnika Królestwa z d. 26 czerwca 1819 r. „Dobra, fundusze i własności zniesionych zgromadzeń i instytucji duchownych, tak czytamy w postanowieniu, co do stosunków prawnych, począwszy od d. 1 czerwca r. b., uważanymi będą w równi z majątkiem rządowym, dopóki zostawać będą pod administracją rządową; co jednak nie ma naruszać w nich prawnych w tej mierze stosunków, które wypływają z przeszłości“¹⁾. Podobnie rozporządzenie cesarskie z dnia 11/23 maja 1836 roku opiewa: „Majątki duchowieństwa suprymowanego, wymienione w rozporządzeniu naszym z dnia 4/16 lutego 1832 r., mogą być przez Komisję Rządową Przychodów i Skarbu obracane w całości lub częściowo na skarb, o ile to koniecznym się okaże, lecz wzamian za to winna też Komisja jednocześnie przeznaczać do ogólnego duchownego funduszu inne skarbowe majątki równej tamtych wartości i ten sam dające dochód“²⁾. Od 3 kwietnia 1819 roku dla zarządu tymi majątkami ustanowiona została specjalna deputacja³⁾. Zarządzała potym nimi Komisja Spraw Wewnętrznych i Duchownych. Od dnia 3/15 listopada 1831 r. administracja funduszy supresyjnych przeszła do Komisji Przychodów i Skarbu.

W r. 1831 dochód z dóbr suprymowanych wynosił 122.704 rb. 87 kp. Z tego na administrację obracano 56.627 rb. 19 kop., czyli prawie połowę. Reszta, 66.077 rb. 68 kop., była używana na cele kościelne. Specjalne konferencje Komisji Wyznań Religijnych i Oświecenia Publicznego oraz Komisji Przychodów i Skarbu, odbyte 11 i 12 grudnia 1831 roku, postanowiły, że nadal tymczasowo administrować będzie tymi dobrami Komisja Rządowa

¹⁾ Dziennik Praw. t. VI str. 355.

²⁾ Dziennik Praw. t. XIX str. 15.

³⁾ Wzmianka o ustanowieniu deputacji — w Postanowieniu Namiestnika z d. 27 czerwca 1819 roku. Dzien. Pr. t. VI str. 355.

Przychodów i Skarbu, a na administrację użyje 52.094 rb. 79¹/₂ kop.; pozostałe zaś 70.610 rb. 08 kop obróci na potrzeby duchowieństwa¹⁾. W roku 1834 fundusz ten zwiększony został odpowiednio do większych dochodów o 11.478 rb. 05¹/₂ kop., t. j. wzrósł do sumy 82.088 rb. 13 kop. W roku 1834 Komisja R. Przychodów i Skarbu wyjednała decyzję Rady Administracyjnej, aby bez względu na większy lub mniejszy dochód z majątków supresyjnych opłacać na potrzeby duchowieństwa tylko sumę 70.340 rb. 08 kop., dopóki nie stanie się zadość artykułowi 2 postanowienia Rządu Tymczasowego z d. 3/15 listopada 1831 r. Artykuł ten nakazuje, by obydwie komisje obliczyły ściśle aktywa i passywa funduszu supresyjnego i określiły czysty dochód, „który Skarb *w ciągu swej administracji* obowiązany będzie płacić Komisji Rządowej Wyznań Religijnych i Oświecenia Publicznego na wydatki Etatem Supresyjnym określone“²⁾. Że jednak Rząd Tymczasowy przy rozbiórce Etatu na rok 1832 określił ten dochód, jak to widzieliśmy, na sumę 70,610 rb. 08 kop., nie zaś na sumę 70.340 rubli 08 kop., czyli więcej o 270 rb., przeto w etacie supresyjnym na rok 1846 przez Komisję Rz. Przychodów i Skarbu te 270 rb. dodane zostały.

Nadto w roku poprzednim 1845, Komisja Skarbu fundusz ten powiększyła procentami od kapitałów odpadłych po duchowieństwie suprymowanym do Księstwa Poznańskiego w ilości 1068 rb. 96 kop. Wreszcie w roku 1854 Komisja Rządowa Przychodów i Skarbu zamieniła dziesięcinę w naturze na pieniądze proboszczowi parafji w Brdowie, utrzymywanej dawniej przez suprymowane tam zgromadzenie księży Paulinów, a dziesięciny przyjęła w swoją administrację i do etatu supresyjnego dodała z tego powodu 392 rb. 04 kop.³⁾.

Tym sposobem fundusz ten przybrał postać 72.071 rb. 08 kop. Od owego czasu niezmienionym on pozostał aż do r. 1865, gdy ukaz o urządzeniu duchowieństwa wspomniał o funduszach supresyjnych, jako źródle zapasowym do pokrycia wydatków na duchowieństwo katolickie. Komitet Urządzający na posiedzeniu 135, dnia 14/26 maja 1866 roku postanowił:

¹⁾ Memorjał p. t. „Wyjaśnienie natury i przeznaczenia funduszu supresyjnego“. Archivum b. Komisji Rz. Spraw Wewnętrznych i Duchownych.

²⁾ Memorjał, cytowany wyżej.

³⁾ Memorjał, przechowany w Archiwum b. Komisji Spr. Wew. i Duch. p. t. „Wyjaśnienie natury i przeznaczenia funduszu supresyjnego“.

„Nieruchomości, kapitały i inne sumy suprymowane, pozostałe tak po zniesionych w r. 1819 instytucjach duchownych, jako też po duchowieństwie pogalicyjskim, a stanowiące „fundusz ogólnoreligijny“, powinny być niezwłocznie przepisane w hipotekach na imię skarbu, na równi z majątkami po-duchownymi, które przeszły pod jego zawiadywanie z mocy Najwyższych Ukazów z d. 27 paźdz. (8 listopada) 1864 i 14/26 grudnia 1865 r.“¹⁾

Komitet Urządzący w § 641 swych postanowień²⁾ wykazał szczegółowo dobra supresyjne. Wykaz ten wszakże zawiera błędy, które usunąć musimy na podstawie niezbitych dowodów.

Ogólny dochód z funduszu supresyjnego, od chwili jego objęcia przez rząd, nie był szczegółowo wskazany. Podano zasadniczo jako cyfrę dochodu tę sumę, która pokrywała koszty administracji i odpowiadała określonym z góry potrzebom kościelnym. W roku 1822 wydatki z funduszu supresyjnego rozłożono w ten sposób:³⁾

Na uposażenie duchowieństwa świeckiego	129.089 zł.	9 ¹ / ₂ gr.
Pensja osobom zakonnym	244.879 „	21 „
Prowizja od kapitałów	688 „	18 „
Sarta tecta	14.700 „	— „
Szkoły	28.216 „	20 „
Pensji urzędnikom	60.500 „	— „
Oplata administracji leśnej	21.930 „	9 „
Pensje emerytalne	837 „	6 „
Meljoracje i pomiar dóbr	129.000 „	— „
Oplata podatków	64.112 „	17 ¹ / ₂ „
Ekstraordynarja	31.275 „	15 ¹ / ₂ „
Oplata długu	228.000 „	— „
Remisje	21.800 „	— „
Uposażenie plebanów, szczupłe fundusze mających, i obligacje	38.591 „	18 „
Neofici	3.000 „	— „
Ogółem	1.016.621 zł.	14 ¹ / ₂ gr.

¹⁾ Dziennik Praw. t. 65, str. 189.

²⁾ Postanow. Kom. Urz. t. VIII. str. 257 ses. 135 — z d. 14/26 maja, 1866 r.

³⁾ „Akta Og. Budżetu Doch. i Wyd. na lata 1819, 1820, 1821“. Archiw. Wydziału Kontroli Jeneralnej Komisji R. Prz. i Sk.

Tę samą dosłownie sumę wniesiono do Budżetu Dochodów ¹⁾, w pozycji „III z Dóbr oddzielnej Administracji powierzonych. 34. Z Dóbr Duchownym Suprymowanych“. Gdy w „Usprawiedliwieniu“ Budżetu i „Porównaniu z Budżetem r. 1821“ wyjaśniano najmniejszą zmianę w każdej pozycji, to dla punktu 34 nie podano żadnych wyjaśnień, nie wskazano, z jakich szczegółowych źródeł składa się suma 1.016.621 złot. 14½ gr. W następnych latach ta suma dochodu ulegała bardzo poważnym zmianom. Rok 1822 miał dać 152.493 rb. 15 kop., rok 1825 — 119.175 rb. 30 kop., rok 1827 — 168.892 rb. 52 kop., rok 1831 — 122.704 rb. 87 kop. ²⁾. W ciągu lat dziesięciu, od r. 1854 do 1863, jest ten dochód przeciętnie równym sumie 126.863 rb. 45 kop. W roku 1865 miał wynosić 136.347 rb. 05 kop. W roku 1866 miało być dochodu 134.126 rb. 12 kop. ³⁾.

Komitet Urządzący w roku 1866 przedstawia następujące pozycje funduszu supresyjnego ⁴⁾:

Kapitał w banku 224.576 rb. 84¾ kop. *Wypożyczone* przez skarb 177.631 rb. 62 kop. Według szczegółowego wykazu sum, wypożyczonych przez rząd w roku 1831, suma ta wynosiła cokolwiek więcej, mianowicie 178.814 rb. 70 kp., i tę liczyć będziemy do ogólnej sumy. *Kapitał hipoteczny* 6.405 rb. 07 kop. Ogółem 409.796 rb. 61¾ kop.

Ziemi 66.254 morgi 146 pręt. z dochodem 72.740 rb: 15 kop. Licząc móg po 24 rb. wartość ziemi — 66.254,48 morgów, mogła wynosić — 1.590.107 rb. 52 kop.

Obszar *lasów* funduszu supresyjnego w znanych nam źródłach nie jest podany. Kierownik Archiwum Akt Dawnych, p. Marcinkowski, w swym dziełku p. t. „Dawne Dobra i Lasy rządowe w Królestwie Kongresowym, 1911 r.“, liczy obszar lasów funduszu supresyjnego na 55.265 morgów 101 prętów; nie wskazuje wszakże źródła tej wiedzy. Musimy poprzestać na wyliczeniu wymiaru tych lasów drogą uboczną, z dochodu; wartość zaś ich określimy przez kapitalizację dochodu. Posiadamy w „Aktach, dotyczących się urzędze-

¹⁾ „Akta Og. Budżetu Doch. i Wyd. na r. 1822 VIII. B. g“. Arch. Akt Dawn. Izb. Skarb. Warsz. Wydział Kontroli Generalnej.

²⁾ Odośne Akta Og. Budżetów.

³⁾ Księga Objaśnień do Projektu Budżetu Dochodów i Wydatków Król. Pol. na r. 1861.

⁴⁾ Post. Kom. Urz. t. VII str. 257, § 641. Ses. 135 d. 14/26 maja 1866 r.

nia Dóbr i Lasów Duchownych“ w archiwum Akt Dawnych „Wykaz dochodów brutto z Lasów po Duchowieństwie suprymowanym, objętych etatami na lata 1854/5“. Przyjmujemy jako normę dochód przeciętny z tych trzech lat rb. 6.002 kop. 36. Dochód z morgu lasu w owym czasie nie mógł być większy przeciętnie nad 73,5 kopiejki, t. j. od 47 kop. do rubla, jak to wyjaśniliśmy poprzednio. Ilość przeto morgów lasu funduszu supresyjnego, na podstawie dochodu 6.002 rb. 36 kop., równałaby się mogła 8.166 morgom. W każdym razie ocenę wartości tych lasów przeprowadzamy na podstawie kapitalizacji dochodu jako na fundamencie pewniejszym. Dochód zaś kapitalizujemy jako 2% od kapitału, co uzasadniliśmy poprzednio; dochód przeto z lasów funduszu supresyjnego mnożymy przez 50 i tą drogą otrzymujemy najprawdopodobniejszą wartość lasów funduszu supresyjnego w sumie 300.118 rb.

Czynsze miejskie, według świadectwa Komitetu, wynosiły 2.523 rb. 84 kop.

Czynsze włościańskie — 71.422 rb. 22. kop. Ogółem czynszom, wynoszącym sumę 73.946 rb. 06 kop., odpowiadał kapitał 1.478.921 rb. 20 k.

Dziesięcin, według wskazań Komitetu, miał fundusz supresyjny, 8.358 rb. 85 kop., co wyobraża kapitał 167.177 rb.

Komitet urządzający pominął zupełnie *kompetencje* duchowieństwa suprymowanego, jak gdyby one były tylko pensją rządową, która wobec zaniku instytucji, sama przez się zanikła. W rzeczy samej jednakże kompetencje, jak dla innych duchownych instytucji podobnie dla suprymowanych, wyobrażały odebrany w administrację rządową majątek kościelny. Mamy bardzo szczegółowy z roku 1820 „Wykaz kompetencji ze Skarbu Narodowego po suprymowanych Instytutach Duchownych ogólnemu funduszowi religijnemu przypadających“¹⁾. Według tego wykazu kompetencje funduszu supresyjnego równały się sumie 286.274 złotych, t. j. 42.941 rb. 10 kop., czemu znowu odpowiada kapitał 3.435.288 rb.²⁾, Ogółem fundusz supresyjny przedstawiał wartość 7.381.408 rb. 36 kop.

¹⁾ Akta p. t. „Funduszy Suprymowanych za r. 1819“. Archiwum Akt Dawnych Izby Skarb. Warsz. Wydział Dyr. Gen. Kontroli.

²⁾ Kapitalizując jako 1.25%.

Jeżelibyśmy kapitalizowali dochód z funduszków supresyjnych, podany poraz pierwszy w budżecie 1822 r. w sumie 1.016.621 zł. 14 gr., to otrzymalibyśmy kapitał 3.049.864 rb. 40 kop. Lecz majątek ten wzrastał i przez meljoracje i na skutek wykrywania nieujawnionych poprzednio pozycji. Tak np. w „Aktach Og. Budżetu dochodu i wydatków na r. 1831“ znajdujemy uwagę Dyrekcji Kontroli: „Z bliższego przejrzenia funduszków supresyjnych odkrył się kapitał 1.600.000 zł., przez familje prywatne zapisany na odprawianie za dusze członków tychże familji mniej więcej solennych nabożeństw“.

2. **Fundusze poaustrjackie.** W epoce podziałów Polski niektóre dobra duchowieństwa Galicyjskiego pozostały w granicach Królestwa i nawzajem.

Na tle wzajemnych pretensji pomiędzy rządami Królestwa i Austrii prowadzone były długie pertraktacje. Na mocy konwencji, zawartej między rządem Rosyjskim i Austrjackim d. 17/29 kwietnia 1828 r. ¹⁾, częściowo zostały skompensowane wzajemne należności. Prócz majątków Buśna i Białopole, które rządowi Rosyjskiemu zostały przekazane a których wartości w prawodawczych aktach nie mamy wskazanych, rząd Rosyjski otrzymał tak zwany fundusz religijny (instytutowy) w wysokości 572.623 rb. 05 kop., po wytrąceniu należności Austrjackich. W budżetach Królestwa figurowały dochody z majątków, które pozostawały w granicach Królestwa a należały do duchowieństwa zachodniej Galicji.

W roku 1865 sprawa nie była jeszcze uregulowaną. Ostateczna konwencja zawarta została w r. 1874 dnia 9/21 czerwca. „Protokół“ t. z. „końcowy w przedmiocie majątków nieruchomości i kapitałów byłej djecezji Krakowskiej“ ²⁾, świadczy, że przez postanowioną w tym protokole „umowę ostatecznie określają się i likwidują obrachunki, wynikające z wzajemnych wymagań obydwóch wysokich stron. Rządowi Rosyjskiemu oddane zostały majątki, ocenione na sumę 1.149.529 rb.; za te jednak majątki wypłacona została cała powyższa suma, przeto ten punkt nie może być brany w rachubę. Natomiast, drogą wzajemnych kompensat, przypadły rządowi Rosyjskiemu w udziale następujące duchowne kapitały: przytoczony poprze-

¹⁾ Dziennik Praw, t. 12 str. 199.

²⁾ „Protocole final“, cytowany wyżej. Zbiór Praw, Jeziorański t. V, str. 217 ss.

dnio na mocy konwencji z r. 1828 Stiftungsfond w sumie 572.623 rb. 05 k.; 930.897 rb. jako część majątku djecezji Krakowskiej, przypadająca na udział djecezji Kieleckiej; 235.018 rb. depozytów sądowych w Lubelskim sądzie szlacheckim, które przez rząd Austriacki od r. 1809 zatrzymane zostały, a których zwrot rządowi Rosyjskiemu był zapewniony na mocy art. 14 konwencji z r. 1828. Ogółem rząd Rosyjski otrzymał kapitały w wysokości 1.738.538 rb. 05 kop.

Rządowi Austriackiemu przyznano: 383.054 rb. przypadającej na djecezję Krakowską części zachodnio-galicyjskiego funduszu religijnego (Westgalizischer Stiftungsfond); 366.668 rb. różnicy w wyliczeniu funduszu religijnego na rzecz rządu Austriackiego; 427.464 rb. 85 kop. dochodów, pobranych przez rząd Rosyjski z wyżej wspomnianych majątków w przeciągu czasu unieruchomienia tych dochodów; 324.955 rb. 61 kop. jako sumę indemnizacji, przyznanej rzeczonym majątkom na skutek ukazu 19 lutego (2 marca) 1864 r.; kapitał 84.696 rb. 90 kop., wypożyczonych przez rząd w r. 1831 sum z funduszy duchowieństwa Galicyjskiego; wreszcie kapitał odpowiadający sumie 2.749 rb. kompetencji. należnych duchowieństwu Galicyjskiemu. Od kapitału 84.696 rb. 90 kop.¹⁾ rząd Rosyjski zobowiązał się wypłacić także zaległe za cały czas unieruchomienia procenty; jaką one stanowiły sumę, konwencja nie określa bliżej. Jeżelibyśmy nie liczyli tych procentów, oraz kapitalizowali kompetencje jako 5%, nie zaś 1.25%, co poprzednio przyjęliśmy dla kompetencji, to suma ogólna przyznanych Austrii funduszy duchownych wynosić będzie 1.641.819 rb. 36 kop. Przy doliczeniu zaś procentów zaległych, suma powyższa dorównywać będzie sumie, przyznanej rządowi Rosyjskiemu. Tym sposobem sumę 1.738.538 rb. 05 k. przyznaną Rosji, uważać możemy za zbilansowaną. Suma ta stanowi ostateczną wartość funduszy poaustriackich.

3. **Fundusz duchowieństwa Poznańskiego.** W podobnym położeniu znajdowały się fundusze duchowieństwa Poznańskiego. Ostateczna konwencja między rządem Rosyjskim a Pruskim zawartą została dnia 17/29 maja 1830 r.²⁾ „Akta Ogólne Budżetu Dochodów i Wydatków na

¹⁾ Protocole final art. 7, 8, 9, 13, 15.

²⁾ Dziennik Praw, t. XIII, str. 188.

rok 1831“¹⁾ w dziale: „Objaśnienia różnic między dochodem na rok 1831 a dochodem, objętym w budżecie 1830 r.“, przedstawiają dochód z majątków popoznańskich na sumę 152.394 zł. czyli 22.859 rb. 10 kop. Prowizje od kapitałów wynosiły 681.490 zł. czyli 102.223 rb. 50 kop. Na mocy konwencji z Prusami Królestwo wypłaciło rządowi Pruskiemu 9 milionów zł. czyli 1.350.000 rb. Ponieważ skapitalizowane fundusze duchowieństwa Poznańskiego w Królestwie wynosiły ogólną sumę 2.501.652 rb., rząd zaś Królestwa wypłacił rządowi Pruskiemu faktycznie 1.350.000 rb., przeto pozostała suma 1.151.652 rb. przedstawia otrzymany przez rząd Królestwa drogą wzajemnej kompensaty fundusz, zwany „funduszem popoznańskim“.

4. **Pozycje drobne.** Doliczyć jeszcze trzeba fundusz Królestwa, przechowywany w Kolegium w Petersburgu. Według sprawozdania kasowego Kolegium z roku 1908 wynosił ten fundusz 362.593 rb. 93 kop. Powyższy kapitał daje procentu rocznie 12.698 rb. 90 kop. Przez dwa lata wojny procenty te uczyniły 25.397 rb. 80 kop. Ogółem zatem przedstawia ten kapitał sumę 387.991 rb. 73 kop.

W budżetach Królestwa Polskiego figurował ustawicznie t. z. Instytut św. Leonarda w Łowiczu. Instytut posiadał swoje majątki i kapitał. Otrzymywano stąd rocznego dochodu 1050 rb. 77 kop. Sumę tę powtarzano w budżetach aż do roku 1867. Dochód dany reprezentuje kapitał 21.015 rb. 40 kop.

W roku 1833 „cała majątność, Żoliborz zwana, jak to stwierdza urzędowy dokument tajny, przechowywany w Aktach, dotyczących się konfiskaty gmachów Żoliborskich, oznaczona № 1970, bez żadnego wyjątku całkowicie na potrzebę Cytadeli Aleksandryjskiej zajęta została“²⁾. Kancelarja Namiestnika Królestwa w odezwie z d. 23 maja (4 czerwca) 1833 r., № 348, świadczy, iż księżom Pijarom za te gmachy należała się suma *miljona złotych*. „Cesarz jednakże ze względu na szkodliwe i przeciwne rządowi wychowanie młodzieży, udzielane przez tych księży w ich szkołach raczył Najwyżej rozkazać uznać zabór tych domów za konfiskatę i żadnego księżom Pijarom wynagrodzenia nie wyznaczać“³⁾.

¹⁾ Archiwum Akt Dawnych Izby Skarb. Warsz. Wydział Dyrekcji Kontroli.

²⁾ Archiwum Akt Dawnych Izby Skarb. Warsz.

³⁾ „Akta dotyczące się konfiskaty gmachów Żoliborskich ks. Pijarów Warszawskich r. 1833“ Archiw. Komisji Rządowej Przych. i Skarbu. Wydział Dóbr № 5.

Decyzją Komitetu Urządzącego z d. 7/19 marca 1869 r. zabrany został na skarb kapitał i nieruchomości, które aktem notarialnym 16/28 stycznia 1867 r. zapisał Wincenty Przechadzki na kaplicę w Woli Rozostowej, fijałną parafji Brudzew ¹⁾.

Na mocy również postanowienia Komitetu Urządzącego majątek księży Emerytów, obejmujący 582 m. 83 pr. ziemi, oceniony przez Komitet Urządzący na sumę 23.082 rb. 40 kop., oraz kapitał w sumie 1.932 rb. ²⁾ uległ zaborowi.

Do majątków kościelnych należy także ogromna ilość kościołów po-unickich, zabranych na cerkwie prawosławne, oraz wiele kościołów katolickich, których wartości nie można przytoczyć nawet w przybliżeniu.

Do liczby takich kościołów należy **kościół i Instytut Św. Stanisława w Rzymie**. Fundację swą Instytut zawdzięcza Polakowi, kardynałowi Hożjuszowi. Przechodził ten zakład liczne i zmienne koleje. Zawsze jednak dźwigał się z upadku środkami królów Polskich i skarbu Królestwa. Zaznaczyć można udzieloną w r. 1824 na podniesienie Instytutu sumę 23.867 rb. 35 kop. ze skarbu Królestwa ³⁾. W ostatnich czasach Instytut przeszedł bez prawnej podstawy w zupełne zawiadywanie rządu Rosyjskiego, który utrzymuje przy kościele kapłana katolickiego, instytut zaś przeznaczają na cele, obce pierwotnemu założeniu. Kościół ten i instytut, mający służyć za schronisko pielgrzymom polskim, winien być oddany pod zarząd kościoła katolickiego w Królestwie Polskim.

5. **Oszczędności od dochodu z majątków poduchownych.** Władze rosyjskie znały „oszczędności“ budżetowe w tym tylko znaczeniu, że sumy niewydane pomimo przyznania ich w budżecie na rok określony zaliczano do „oszczędności“ (ostatki ot smietnych naznaczenij), które następnie wydatkowano mniej więcej na cele kościelne. Nie brano zaś bynajmniej pod uwagę, że dochód z majątków kościelnych, wyliczony przy pierwszym etacie, w szeregu lat niecałkowicie zaliczano na potrzeby duchowieństwa, wskutek czego musiał się tworzyć fundusz zaoszczędzony.

¹⁾ Postanowienia Komitetu Urządzącego, t. XV, str. 424, § 2517.

²⁾ Post. Kom. Urz. § 567, Vol. VI, str. 328 ss

³⁾ „Akta Og. Etatów Wydz. Relig. i Ośw. Publ. rok 1831“.

Otóż etaty z kilku lat tak się przedstawiają: Na duchowieństwo świeckie i zakonne wyznaczono

w r. 1866	1.080.713 rb.
„ „ 1867	1.104.000 „
„ „ 1869	1.023.697 „
„ „ 1913	908.480 „

Jeżeli opierać się będziemy na świadectwach źródeł urzędowych co do dochodu z majątków kościelnych, świadectwach zresztą rozproszonych i niepełnych, dochody te w każdym razie wykażą przewyżkę nad sumy wydatków budżetowych na duchowieństwo.

Według Sprawozdania Zarządu Finansowego z r. 1866 majątek duchowieństwa świeckiego i zakonnego dawał dochodu	552.810 rb. 80 kp.
Kompetencje według etatu	246.856 „ 80 „
Fundusz supresyjny w etacie 1865 r.	136.347 „ 05 „
Fundusz poaustrjacki № 30 budżetu 1864 r.	167.232 „ 36 „
Fundusz duch. popoznań. № 28 budżetu z r. 1864	3.990 „ 88 „
Ogółem dochód	1.107.237 rb. 89 kp.

Otóż w jednym tylko roku 1867 budżet wydatków był bliskim tej sumy, bo wynosił 1.104.000 rb. W innych latach był znacznie mniejszy i stale malał, aż doszedł do wzmiankowanej sumy w roku 1913, 908.480 rb. W tym samym czasie dochody z majątków poduchownych, jak przypuszczać należy, ustawicznie wzrastały. Zauważyć trzeba, że w sumie budżetowej mieszczą się pensje urzędników świeckich, pracujących w dykasterjach państwowych, oraz są tam zaliczone inne wydatki, luźnie połączone ze sprawami kościelnymi. Wydatki te pokrywać powinno było państwo, jeżeli czyniło je dla własnych państwowych celów. Pomimo to jednak dochody z majątków kościelnych były wyższe od wydatków i oszczędności ustawicznie rosły.

Jaskrawiej jeszcze przedstawiają się oszczędności przy rozejrzeniu się w dochodach i wydatkach z majątków poklasztornych.

Według świadectwa Komitetu Urządzącego dochód z majątków poklasztornych w chwili zaboru powinien był wynosić 170.490 rubli

rocznie¹⁾. Etat zaś na rok 1867 wyznaczał dla zakonników 143.430 rb. W roku 1869 już tylko 119.478 rb. W latach następnych etat ten malał ustawicznie; wreszcie w r. 1913 wynosił już tylko 44.570²⁾),

W każdym razie, gdybyśmy tylko brali w rachubę dochód wskazany przez urzędowe sprawozdania w sumie 1.107.237 rb. 89 kop., a następnie przeciętną etatowych wydatków na duchowieństwo w r. 1866 w sumie 1.080.713 rb. i w 1913 r. 908.480 rb., co stanowiło by sumę 994.596 rb. 50 kp. różnica tych wydatków a oficjalnie określonych dochodów tworzyłaby sumę 112.641 rb. 39 kp. rocznie. W ciągu 51 lat, od 1865 do 1916 r., bez procentów jakichkolwiek, ten remanent uformował kapitał 5.744.710,89 kp.

Wyliczone powyżej pozycje główne streszczamy w podanym następnie szemacie cyfrowym.

Przy windykacji jednak majątku kościelnego nie możemy stać na gruncie cen roku 1865. Od owego czasu wartości wszystkie uległy zmianom. Zapewne niektóre pozycje w rachunku pozostać będą musiały w postaci dawnej; niektóre wszakże ocenić trzeba według cen lat ostatnich przed obecną wojnę.

Inaczej przedstawiać się musi szacunek gruntów ornych, lasów i kompetencji. Inne pozycje, mianowicie: kapitał, domy, czynsze, dziesięciny, inwentarz i serwituty pozostaną bez zmiany, ponieważ, za wyjątkiem nieznacznych różnic, zatrzymałyby one swą dawną wartość, gdyby ich duchowieństwu nie odjęto. Co do kapitałów, zastrzec się musimy, że sumy budowlane i fundacyjne obliczone być muszą na podstawie rachunków z ostatniego roku przed wojną. Rachunki te przedstawiają filje Banku Państwa. Wysokość sum z roku 1865 notujemy tylko dla pełności obrazu dokonanego zaboru.

Grunta orne duchowieństwa katolickiego z chwilą ich zaboru otrzymały ogólne przeznaczenie pomnożenia osad małorolnych. Część tych grun-

¹⁾ Zbiór Przepisów Administracyjnych, t. V, str. 534. W Postanowieniach Komitetu Urządzącego, § 567 (Tom VI, str. 328 ss), powiedziano, że dochód z majątków poklasztornych był większy niż 180.000 rb., a ogólną wartość majątku zakonów oceniano na 4.329.413 rb. 53 kop.; w tej sumie niewszystkie lasy są policzone.

²⁾ „Smieta Dochodow i Raschodow Ministerstwa Wnutrennich Dieł na 1913 god SPetersburg. Tipografja Minist. Wnutr. Dieł.“

tów odrazu przeszła na własność małorolnych albo bezrolnych; użyto mianowicie na ten cel 61.577 morgów 268 prętów. Resztę zaś miano rozprzedać osadnikom Rosjanom. Z ogólnej liczby zabranych gruntów w ilości 456.646 morgów 298 prętów¹⁾ pozostało 395.069 morgów 30 prętów. Ziemie przybierać musiały postać zbliżoną do gruntów włościańskich i tak je też uważano. Że zaś grunta włościańskie obecnie ocenione być powinny po 300 rb. mórg, przeto w rachunku naszym policzymy grunta, rozdane włościanom po roku 1865 według cen dawnych, mórg 24 rb., pozostałe zaś ziemie liczyć będziemy po 300 rubli.

Tak więc 61.577.89 morgów przedstawiać będzie wartość 1.477.869 rb. 36 kopiejek. Pozostałe zaś 395.069.1 morgów szacować trzeba na sumę 118.520.730 rb.

Lasy, zabrane w epoce ukazów 1864 i 1865 roku, mają być liczone według cen dzisiejszych po 1.000 rb. mórg, t. j. bez ziemi pod lasem, objętej już w pozycji gruntów ornych. Natomiast lasy funduszu supresyjnego nie są objęte cyfrą ziem zabranych na mocy cytowanych wyżej ukazów, przeto szacować je trzeba i co do wartości lasu i gruntu. Ziemia pod lasem przedstawia połowę wartości ziemi ornej — przeto mórg lasu razem z wartością materiału drzewnego i innych realności leśnych w funduszu supresyjnym liczyć będziemy po 1.150 rb. mórg.

Lasów duchowieństwa świeckiego było morgów	28.079,61
„ „ „ zakonnego „ „	9.093,38
	<hr/>
Ogółem	37.172,99

Wartość obecna tej przestrzeni lasów przedstawia sumę 37.172,990 rb.

Lasy duchowieństwa suprymowanego w ilości 8.166 morgów wyobrażają wartość 9.390.900.

Kompetencje z natury swej przedstawiały majątki, które ulegają zmianom; były to majątki ziemskie albo takie prawa, które zapewniały wzrost dochodu, jak np. prawo propinacji. Rozważyliśmy w pierwszej części niniejszego memorjału, że niektóre postacie dóbr wzrosły co do swej war-

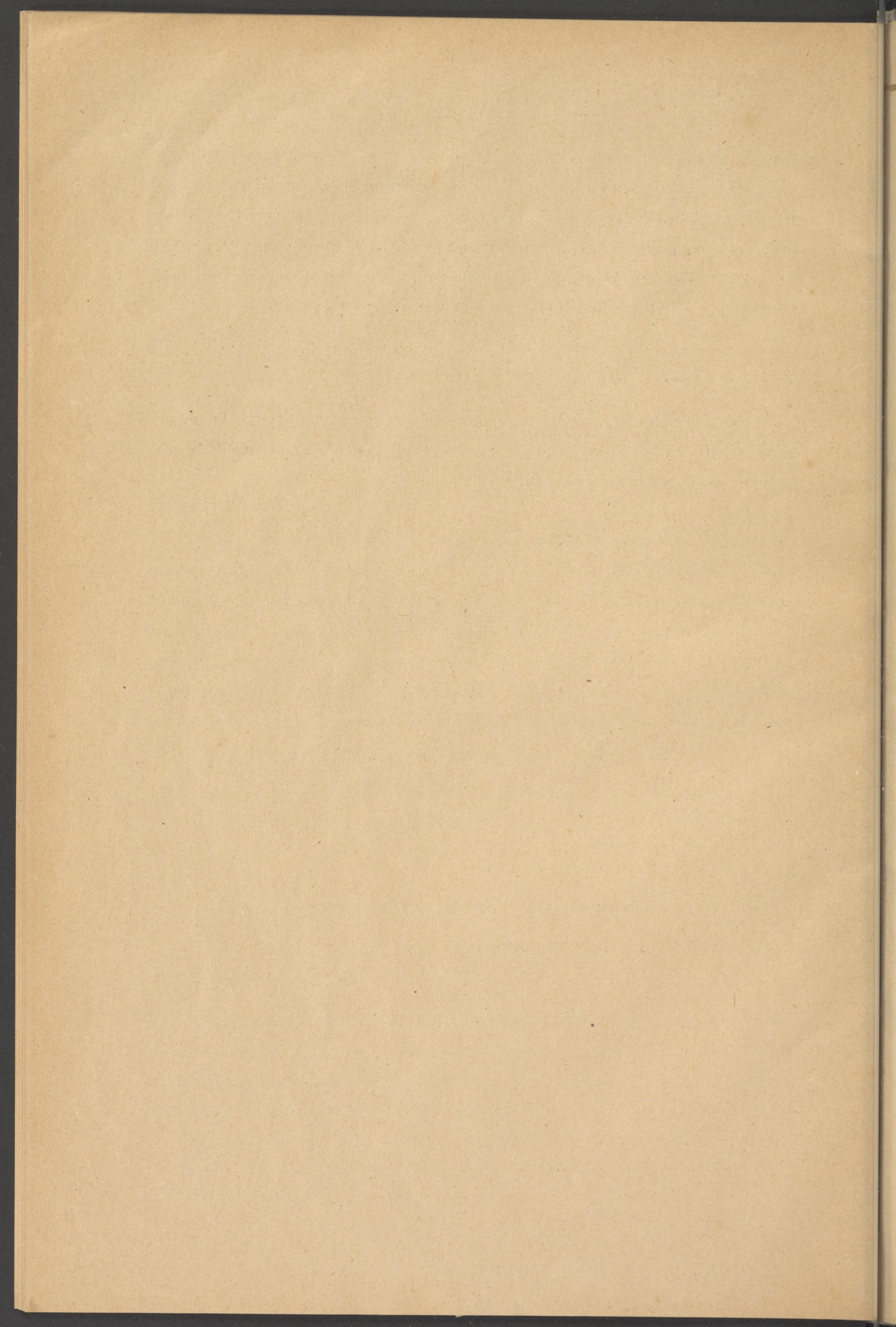
¹⁾ Licząc w tem ziemie funduszu supresyjnego: 66.254 morgów 146 pr. oraz 582 m. 83 pr. księży Emerytów w Łowiczu.

tości do chwili obecnej znacznie; a więc grunta o 12 razy, lasy o 38 razy; ogół zaś gospodarstwa wzrósł w swej wydajności w dziewięćkroć. Nie mogąc przedstawić szczegółowo, jakie przestrzenie gruntów ornych i lasów kryją się pod postacią kompetencji, zwiększamy tylko kapitalną ich wartość 23.183.834 rb. 40 kop. na dziewięćkroć i otrzymujemy obraz wartości obecnej tego funduszu w sumie 208.654.509 rb. 60 kop.

Zebranie cyfr przy użyciu cen dzisiejszych podajemy przy końcu niniejszego memorjału.

Zaznaczamy, iż w ocenie majątków kościelnych jako jednostkę monetarną mamy na myśli rubel złoty, t. j. pieniądz nie ulegający wielkim wahanom swej rzeczywistej wartości.



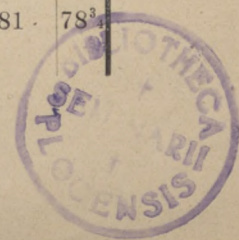


III.

SZEMAT CYFROWY
WARTOŚCI MAJĄTKU KOŚCIELNEGO
w Królestwie Polskim
na podstawie poprzedzonej oceny.

Rodzaje majątków			P o d m i o t										
			Duchowień- stwo świeckie		Zakony		Duchowień- stwo grecko- unickie						
			R u b l e i k o p i e j k i										
Y Ł	Na utrzymanie duchowieństwa	W Banku	1.247.344	32	528.077	70½	22.753	80					
		Hipoteczne	652.717	13	600.600	45½	5.391	90					
		Sporne	402.150	38	426.578	23	15.111	90					
		Interkalarny	6.217	50									
A	Budowlany	W Banku	478.516	26									
	Poboczne	Bractewne	77.327	94									
Dobroc.		W Banku	47.982	57									
T		Wypożyczone przez rząd w r. 1831. . .	773.688	56	339.897	34							
I		Zaległe procenty	33.000	—									
P A K	Pozycje drobne	Kapitał w Kollegjum D. Petersburs.							387.991	73	387.991	73	
		Instytut Św. Leonarda w Łowiczu							21.015	40	21.015	40	
		Żoliborz w Warszawie								150.000	—	150.000	—
		Majątek XX. Emerytów w Łowiczu								1.932	—	1.932	—
		Majątek kaplicy w Woli Rozostowskiej								4.200	—	4.200	—
I.	Majątki, wy- rażone tylko w kapitalnej wartości	Fundusz poaustrjacki							1.738.538	05	1.738.538	05	
		Fundusz popoznański							1.152.652	—	1.152.652	—	
O g ó ł e m			3.718.944	66	1.895.153	73	43.257	60					

w ł a s n o ś c i.								Ogółem	Wartość ogólna przy kapitaliza- cji na 5%
Fundusz supresyjny	Fundusz poaustrjacki	Fundusz popoznański	Różne						
R u b l e i k o p i e j k i									
224.576	84¾							2.022.752	67¼
6.405	07							1.265.114	55½
								843.840	51
								6.217	50
								478.516	26
								77.327	94
								47.982	57
								1.292.400	60
								33.000	—
								387.991	73
								21.015	40
								150.000	—
								1.932	—
								4.200	—
								1.738.538	05
								1.152.652	—
409.796	61¾	1.738.538	05	1.152.652	—	565.139	13	9.523.481	78¾
								9.523.481	78¾



Rodzaje majątków				P o d m i o t																						
				Duchowień- stwo świeckie	Zakony	Duchowień- stwo grecko- unickie		R u b l e i k o p i e j k i																		
E I M E I Z II. Y O M D III.	I M E I Z II. Y O M D III.	a) Grunta orne i ziemia pod lasami	Do kogo należały	Ilość ziemi		Wartość w rublach, licząc po 24 rb. mórg.																				
				morgi	pr.																					
			Duchow. Świeckie .	360.096	194											8.642.319	36									
			„ Zakonne .	28.241	34																	851.429	80			
			„ grecko-un.	1.472	141																					25.148
	Fundusz supresyjny.	66.254	146																							
	Kaplica wola Rozostowa	582	83																							
	O g ó ł e m . . .	456.646	298																							
	b) Lasy (nie licząc ziemi)	Duchow. Świeckie .	28.079	184	730.069											86	Wartość lasu									
		„ Zakonne .	9.093	116																						
Fundusz supresyjny.		8.166	—																							
O g ó ł e m . . .																										
Do kogo należały	Ilość zabranych domów		O g ó ł n a w a r t o ść																							
	Duchow. Świeckie .	5.146												1.541.370	25											
	„ zakonne .	151												1.437.340	42											
	„ grecko-un.	5												8.380	—											
O g ó ł e m . . .	5.302																									

w ł a s n o ść i.				Ogółem	Wartość ogólna przy kapitaliza- cji na 5%	
Fundusz supresyjny	Fundusz poaustriacki	Fundusz popoznański	Różne			
R u b l e i k o p i e j k i						
				8.642.319	36	
				851.429	80	
				25.148	30	
1.590.107	52			1.590.107	52	
			23.082	40	23.082	40
				11.132.087	38	11.132.087 38
				730.069	86	
				236.427	88	
300.118	—			300.118	—	
				1.266.615	74	1.266.615 74
				1.541.370	25	
				1.437.340	42	
				8.380	—	
				2.987.090	67	2.987.090 67

Rodzaje majątków		P o d m i o t			
		Duchowień- stwo świeckie	Zakony	Duchowień- stwo grecko- unickie	
		R u b l e i k o p i e j k i			
IV. C Z Y N S Z E	D O C H Ó D				
	Miejskie, duchowienstwa Świeckiego (za wytrąceniem 507 rb. 44 kop. za 14 sprzedanych placów)	50.775	75		
	Wiejskie duch. świeckiego	95.254	40 ¹ / ₂		
	Miejskie duchowienstwa zakonnego . .			4929	95
	Miejskie funduszu supresyjnego . . .				
	Wiejskie " "				
	Place sprzedane duch. świeckiego . .				
	" " " zakonnego				
	Miejskie duchowienstwa unickiego . .			20	85
	O g ó ł e m	146.030	15 ¹ / ₂	4929	95
V. D Z I E S I Ę C I N Y		W P Ł Y W			
		329.191	96 ³ / ₄		
		O g ó ł e m			
VI. I N W E N T A R Z (fundi instructi)		121.792	96		
VII. S E R W I T U T Y	Leśne	6.518	85	9.631	63
	Inne rodzaje	19.385	71		
	O g ó ł e m	25.904	56		
VIII. K O M P E T E N C J E ¹⁾		226.456	10	20.400	73
O g ó ł e m					

¹⁾ Kompetencje kapitalizowane są na 1,25%.

w ł a s n o ś c i.				Ogółem	Wartość ogólna przy kapitaliza- cji na 5%.
Fundusz supresyjny	Fundusze poaustrjackie	Fundusze popoznańskie	Różne		
R u b l e i k o p i e j k i					
R O C Z N Y					
					1.015.515 —
					1.905.088 10
					98.599 —
2.523	84				50.476 80
71.422	22				1.428.444 40
					18.175 50
					770.685 43
					417 —
73.946	06				5.287.401 23
R O C Z N Y					
					6.583.839 35
8.358	85				167.177 —
					6.751.016 35
				121.792	96
					121.792 96
					130.377 —
					192.632 60
					387.714 20
					710.723 80
					18.116.488 —
					1.632.058 40
42.941	10				3.435.288 —
					23.183.834 40

Rozkład ogólnych sum na w rublach

Duchowieństwo	I Kapitały	II Z i e m i e		III Domy	IV Czynsze
		a Grunta orne	b L a s y		
Świeckie	3.718.944,66	8.642.319,36	730.069,86	1.541.370,25	2.938.778,60
fund. Suprymowane .	409.796,61 ^{3/4}	1.590.107,52	300.118,00		1.478.921,20
„ po-galicyjskie .	1.738.538,05				
„ po-poznańskie .	1.152.652,00				
Kollegjum Petersb. .	387.991,73				
Ins. Ś. Leonarda . .	21.015,40				
Emeryci w Łowiczu .	1.932,00	23.082,40			
Kaplica Wol. Roz. .	4.200,00				
Zakonne	1.895.153,73	851.429,80	236.427,88	1.437.340,42	869.284,43
Włas. Żoliborz. . .	150.000,00				
Grecko-unickie . . .	43.257,60	25.148,30		8.380,00	417,00
	9.523.481,78 ^{3/4}	11.132.087,38	1.266.615,74	2.987.090,67	5.287.401,23

poszczególne części duchowieństwa i kopiejkach.

V Dziesięciny	VI Inv. fun. inst.	VII Serwituty	VIII Kompetenc.	O g ó ł e m	Zebranie sum
6.583.839,35	121.792,96	518.091,20	18.116.488,00	42.911.694,24	
167.177,00			3.435.288,00	7.381.408,33 ^{3/4}	
				1.738.538,05	
				1.152.652,00	
				387.991,73	
				21.015,40	
				25.014,40	
				4.200,00	53.622.514,15 ^{3/4}
		192.632,60	1.632.058,40	7.114.327,26	
				150.000,00	7.264.327,26
				77.202,90	77.202,90
6.751.016,35	121.792,96	710.723,80	23.183.834,40	60.964.044,31 ^{3/4}	60.964.044,31 ^{3/4}

OGÓLNE ZEBRANIE SUM

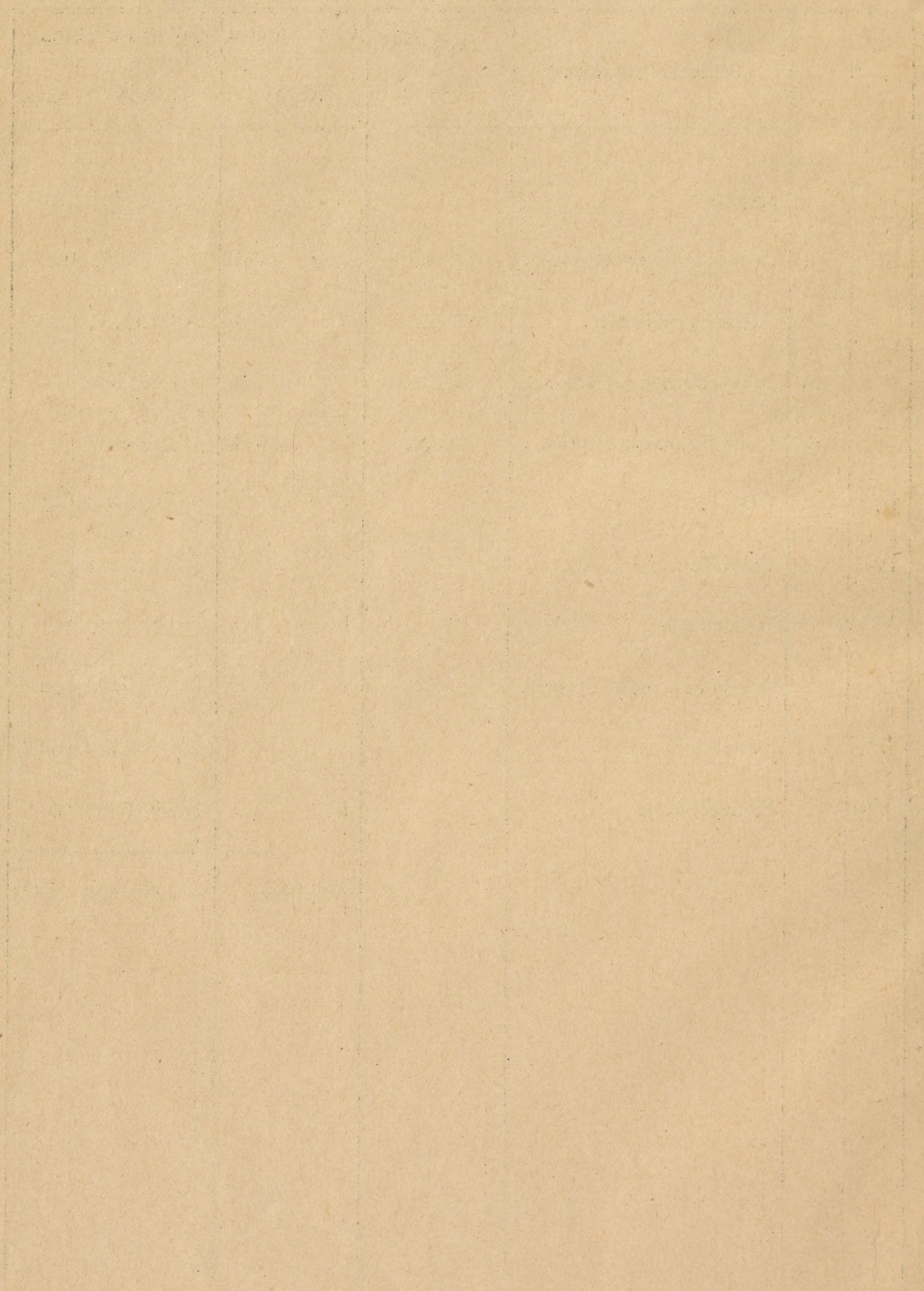
według cen 1865 roku.

		Ruble i kopiejki	
I	Kapitały	9.523.481	78 ³ / ₄
II	Ziemie a) Grunta orne	11.132.087	38
	c) Lasy	1.266.615	74
III	Domy	2.987.090	67
IV	Czynsze	5.287.401	23
V	Dziesięciny	6.751.016	35
VI	Invent. fundi inst.	121.792	96
VII	Serwituty	710.723	80
VIII	Kompetencje	23.183.834	40
Ogółem . . .		60.964.044	31 ³ / ₄

S Z A C U N E K

majątków kościelnych, zabranych na mocy ukazów 1864 i 1865 r., według cen roku 1914, licząc na ruble złote.

№	Rodzaje majątku	Ilość morgów	Cena morgu		Wartość pełna	
			Ruble		Ruble	kop.
I	Kapitały				9.523.481	78 ³ / ₄
II	a { 1 Grunta oddane włościan.	61.577,89	mórg	24 rb.	1.477.869	36
	b { 1 Lasy, zabrane w l. 1864-5.	37.172,99	„	1000 rb.	37.172.990	—
III	Domy				2.987.090	67
IV	Czynsze				5.287.401	23
V	Dziesięciny				6.751.016	35
VI	Inwentarz (fund. instr.) .				121.792	60
VII	Serwituty				710.723	80
VIII	Kompetencje				208.654.509	60
			Ogółem .		400.598.505	39 ³ / ₄



IV.

CHARAKTER

zaboru majątków kościelnych w Królestwie Polskim.



Dla przyszłych pertraktacji najistotniejszym punktem zagadnienia według mniemania prawie ogólnie przyjętego jest kwestja: czy majątki zostały zabrane przez rząd na własność, czy tylko w administrację. Rzecz pozornie prosta — pewnych jednak wymaga omówień. W zaborze lat sześćdziesiątych figurowały pozycje z całej przeszłości, pod postacią kompetencji; istniały pozycje, które ostatecznie uregulowano dopiero po zaborze, w lat dziesięć, mianowicie fundusze poaustrjackie. Trzeba zatem ustalić charakter zaboru w czasach dawnych i w latach najnowszych. Do rozwiązania tego zagadnienia posłuży jedna uwaga: jest ciągłość między tymi zaborami.

Każdy późniejszy prawodawca opierał się na aktach prawnych poprzednich; starał się wykazać, że nowe zarządzenie nie zawiera w istocie nic nowego lecz jest rozwinięciem, uzupełnieniem lub wykonaniem dawnych projektów. Charakter przeto zaboru majątków we wszystkich epokach jest jeden, niezmienny; jest to pasmo aktów, w łańcuch jeden powiązanych, na wzór podbierania plastrów miodu w miarę zapełnienia ich przez pracowite pszczoły, aby tym biedaczkom dać pewniejsze utrzymanie w ulu. Żaden prawodawca nie dokonał przełomu w tym systemie. Wszystko zawsze idzie utartymi drogami, — na wzór i za przykładem przeszłości.

A zatem w rozstrzygnięciu zagadnienia wystarczyłoby dokładnie przytoczyć tekst Ukazu o którymkolwiek zaborze. Byłoby to źródłowe i najpewniejsze wyświetlenie kwestji i co do innych epok. Tej metody trzymali się obrońcy Kościoła, podczas rozważań nad budżetem państwa Rosyjskiego

w Komisji budżetowej Dumy d. 27 lutego, 1-go i 3-go marca 1914 roku; przedstawiali oni dosłownie tekst Ukazów 1841 — 3 dla Cesarstwa oraz 1864 — 5 dla Królestwa. A jednak przedstawiciele rządu wystąpili mimo jasności tekstów z obroną teorii, przeciwnej samym tekstom Ukazów. Nie można zatem pominąć i dowodzeń przedstawicieli władzy i replik naszych posłów do Dumy. Po treściwym dopiero zobrazowaniu obustronnych dowodzeń można rozwinąć nasz pogląd.

Wicedyrektor Departamentu Wyznań obcych, p. Istomin, oświadczył na sesji Komisji Budżetowej dnia 27 lutego 1914 r., że pytanie, czy majątki duchowne zostały zabrane na własność, czy też tylko w administrację, było przedmiotem bardzo drobiazgowych i gruntownych debatów na sesji referentów budżetowych oraz Komisji Budżetowej w latach 1912, 13 i 14. Narady te miały doprowadzić do przekonania, że majątki poduchowne zostały zabrane na własność. A zatem sami przedstawiciele władzy do naszych czasów mieli w tej kwestji wątpliwość. W tym oświadczeniu p. Istomina został stwierdzony fakt, że władze rosyjskie nie uważały do obecnej chwili zabranych majątków za własność państwową; nie istniał poprostu tak określony pogląd ¹⁾.

W dalszych swoich wywodach wysunął p. Istomin na sesji 1 marca pogląd, że zagadnienie to jest tylko sporem historycznym. „Po upływie 50 — 70 lat zdawałoby się, — nie ma podstawy do poruszania tej kwestji“ ²⁾. Jakkolwiek w Zbiorze Praw, w tomie XI, powtórzone są postanowienia ukazów sześćdziesiątych lat, — mają one jednak już tylko historyczne znaczenie; wszystkie te przepisy, wydane w odrębnych warunkach, obecnie mogą być rozpatrywane jako historyczne akty.

Tym znowu oświadczeniem podcinał p. Istomin wszelką dalszą dyskusję, opartą na tekstach Ukazów. Nasi posłowie, pp. Harusewicz, Łempicki dali na ten zarzut druzgocącą odprawę, wskazując, że przedstawiciel Władzy przyznał w swoim wywodzie właściwie tylko niewykonywanie prawa, gdy prawo, które zostało ogłoszone przed kilku dziesiątkami lat, a nie znie-

¹⁾ „Zasiedanja biudżetnoj komisji 27 fewrala, 1 i 2 marta 1914 g. Razsmotrenie po smietie Ministerstwa Wnutrennich Dieł (po obszczzej czasti) na 1914 g. Objašnienija predstavitelej Wiedomstwa. (Stenogramma)“ str. 27 № 5. IV 2.

²⁾ Cytowany wyżej stenogram str. 39.

sione następnie uważa za akt historyczny, bez znaczenia. Jeżeli do takiego absurdu dojść nie mamy, trzeba odrzucić podział na prawo historyczne, a prawo aktualne. Skoro raz wydany przepis nie został zniesiony, zatrzymuje charakter prawa¹⁾.

Niezależnie od swej ekscypcji, przecinającej sprawę w samej zasadzie, rozwinał p. Istomin poglądy, które miały uzasadnić przekonanie o charakterze zaboru majątków kościelnych na własność Państwa. Zważenie tych motywów wykazuje w całej pełni ich bezsilność. A więc :

1. Każe najpierw p. Istomin rozpatrywać Ukazy zaborcze nie w ich oderwanych wyrażeniach, ale w związku historycznym i na podkładzie wydarzeń dziejowych. W Cesarstwie od roku 1839 wyrażano wolę objęcia majątków duchownych w administrację. Pod wpływem tej idei wydany został Ukaz 1 stycznia 1842 roku. Lecz już w roku 1843 myśl ta została porzucona. Ukaz wydany w tym roku nie wspomina już o administracji. Jednocześnie Władze zaczynają rozporządzać się dobrami kościelnymi, jak własnością państwową. Na dowód tego p. Istomin przytacza trzy przykłady.

a) Komitet do spraw kościoła katolickiego w Rosji w rozporządzeniu swem z d. 10 maja 1843 roku, o majątkach kościelnych, wskazuje, że asygnowane w etacie na duchowieństwo sumy zupełnie wystarczają na jego utrzymanie, stąd pozostałymi dochodami rozporządzać państwo może według swego uznania.

b) W tymże roku, 18 marca Najwyższym rozkazem kapitał 600 tysięcy rubli, należący do duchowieństwa gubernji zachodnich, przeznaczono do Kollegjum duchownego, na rzecz wszystkich djecezji Cesarstwa. W tym znowu widzi p. Istomin rozporządzanie kapitałami tak, jak to czyni tylko właściciel.

c) Wreszcie, jako trzeci fakt, podaje p. Istomin wypożyczenie przez Ministerjum Wojny i Marynarki 790 tysięcy rubli z sum duchowieństwa. Ministerjum Spraw Wewnętrznych 7 kwietnia 1856 roku, rozkazało zwrócić te kapitały do sum kościelnych, przechowywanych w Kollegjum. Miało to również świadczyć o rozporządzaniu sumami kościelnymi tak, jak to czyni właściciel, nie zaś administrator majątków kościelnych.

¹⁾ Stenogram jak wyżej str. 47.

W przytoczonych jednak przykładach p. Istomin wysuwał miecz obosieczny. Wszak przytoczone przykłady jednocześnie z równą siłą mogą wskazywać, że rząd uznawał te kapitały nie za własność państwową lecz kościelną, gdy rozkazał je przekazać lub zwrócić do funduszu kościelnego.

W tych rozporządzeniach więcej jest poszanowania cudzej własności niż dysponowania dobrami na mocy praw własności. Co do określenia, że dane dochody wystarczają na utrzymanie duchowieństwa, nie wyklucza to bynajmniej wydanych później Najwyższych wskazań, że o ile dochody z dóbr duchownych wzrastać będą, użyte zostaną na zwiększenie pensji duchowieństwa; co świadczy znowu o zachowaniu dla dóbr kościelnych ich specjalnego przeznaczenia i charakteru.

Wspominamy tutaj ustawicznie o aktach prawodawczych, dotyczących Cesarstwa, ponieważ te akty używane były do analogji przy ocenie zaboru dóbr kościelnych w Królestwie.

W odpowiedzi na te argumenty Wydziału Wyznań Obcych posłowie nasi przytoczyli kilka własnych dowodów, mających obronić ten pogląd, że majątki kościelne nie są zabrane na własność, lecz pozostają w administracji rządowej.

1. Na pierwszym miejscu przytoczono tekst Ukazów i rozporządzeń Władz Centralnych. Ukaz' 1 stycznia 1842 r. wyraźnie mówi: „Na lata następne asygnować te sumy całkowicie z tą zwyżką, która może być otrzymaną w dochodach z przejmowanych od duchowieństwa majątków, co też będzie określone odrębnym aktem prawodawczym“. Wszystkie następne rozporządzenia stoją w logicznym związku z tym Ukazem, a kończą się Najwyższym postanowieniem z d. 7 kwietnia 1856 r., w którym czytamy: „Przy odbiorze majątków z włościanami w roku 1832, 1841 i 1843 od duchowieństwa rzymsko-katolickiego, a także przy odbiorze jego kapitałów i wyznaczeniu dla niego utrzymania etatowego przyjęto jako zasadę, najwyżej określoną, że duchowieństwo nie jest pozbawiane dóbr swoich, a tylko ma być usuniętym od ich zarządu“¹⁾.

¹⁾ Stenogram, jak wyżej, str. 33.

2. Zwracają uwagę nasi posłowie na tę okoliczność, że w etatach dochodów i wydatków, gdy jest mowa o majątkach poduchownych zawsze zaliczano do wydatków 10% na administrację tych dóbr, czego nigdy w budżetach nie czyni państwo odnośnie do majątków państwowych. Oczywiście więc położenie tych majątków było wyróżniane od dóbr państwowych.

3. Wreszcie wskazywano, że w Ustawach Spraw Duch. Obcych Wyznań (t. XI Zbioru Praw) istnieje specjalny dział o zarządzie dóbr poklasztornych. Znaczy się ustanawiano odrębny sposób zarządzania tymi dobrami, nie łącząc ich z masą dóbr państwowych.

W tych wszystkich wywodach uderza nas zbyt małe akcentowanie Ukazów, dotyczących Królestwa, jakkolwiek majątki jego poduchowne były przedmiotem dyskusji narówni z dobrami Cesarstwa. Dyskutujący stali na gruncie analogii zaboru majątków w Królestwie i Cesarstwie. I czynili to zupełnie słusznie. W założeniu, w celach, w przeprowadzeniu zaboru majątków w tych dzielnicach panowało zupełne podobieństwo. Tu i tam zamierzano urządzić lepszą administrację i lepiej zabezpieczyć utrzymanie duchowieństwa. Ale i tu i tam kryła się myśl głębsza, co zresztą dźwięczało w mowach p. Istomina, że rząd *odbierał majątki*, a nie zajmował się bynajmniej *zarządem cudzej* własności. Istotny ten charakter obejmowania dóbr kościelnych przez rząd wspólny jest wszystkim czasom i wszystkim krajom. Tym niemniej prawny stosunek objęcia w administrację daje możliwość obrony bytu duchowieństwa w Państwie prawnym. Z tego powodu akty prawodawcze odnośnie do dóbr kościelnych istotnie stanowią najsilniejsze oparcie dla naszych dowodzeń. A te właśnie akty nie zostały całkowicie wyzyskane.

Nie dość na pierwszym miejscu wystawić fakt, że ukazy 64 i 65 r. oraz — „przepisy dodatkowe do nich“ — używają z oczywistą starannością terminów: „w zupełne zawiadywanie i zarząd skarbu“, — albo „pod zarząd skarbu“, jakby unikając wyrażenia: „na własność“, jakkolwiek też same ukazy, gdy mówią o ziemiach, oddawanych włościanom, wprost mówią, że te grunta „przechodzą na własność“ włościan. Nie dość jest wskazać, że wyrażenia, użyte dla oznaczenia zaboru majątków kościelnych: „W zupełne zawiadywanie i zarząd skarbu“ nie mogą oznaczać — przyjęcia na własność danych majątków, ale trzeba jeszcze nacisk położyć na tę okoliczność, że

ukazy przytoczone wskazują same autentyczną dla siebie interpretację. Tak więc art. 18 ukazu o klasztorach rzymsko-katolickich — wprost powiada, że „wszystkie majątki nieruchomości, należące do klasztorów męskich i żeńskich... jak również i kapitały ich, przechodzą w zawiadywanie skarbu, *na zasadach podobnych tym, które przyjęte zostały w latach 1818 — 1822*“ To znaczy, — że zabór majątków poklasztornych w r. 1864 co do swego charakteru nie może się różnić od supresji zgromadzeń zakonnych, kollegiat i beneficjów prostych, dokonanej na mocy bulli Piusa VII r. 1818, — oraz dekretu Arcybiskupa Malczeskiego z r. 1819, i odnośnych współczesnych ukazów Aleksandra I-go. Co do dekretów kościelnych nie może być wątpliwości; one nie oddawały majątków kościelnych na własność państwu. Ukaz zaś z 26 czerwca 1819 roku — w art. I orzekł: „Dobra fundusze i własność zniesionych zgromadzeń i instytutów duchownych, co do stosunków prawnych, począwszy od 1 czerwca r. b., uważanymi będą w równi z majątkami rządowymi, *dopóki zostawać będą pod administracją rządową*, co jednak nie ma naruszać w niczym prawnych w tej mierze stosunków, które wypływają z przeszłości“¹⁾. Artykuł ten jest zupełnie jasny; wskazaną jest administracja rządowa majątków kościelnych jako zasada. Otóż prawodawca r. 1864 rozumieć każe swój ukaz w świetle tej samej zasady.

Ukaz zaś 1865 roku powołuje się na statut organiczny 1817 roku i zaznacza, że jest rozwinięciem tego statutu. We wstępie do wspomnianego ukazu 65 r. czytamy: „Znajdując, że w wykonaniu tego, przedstawione obecnie przez Namiestnika naszego i w Komitecie do spraw Królestwa Polskiego rozpoznane wnioski *odpowiadają zupełnie kardynalnym zasadom statutu z dnia 6/18 marca 1817 roku* i stanowiąc potrzebne ich rozwinięcie, muszą przyłożyć się do należytego urządzenia duchowieństwa, uznaliśmy za dobre wnioski rzezone zatwierdzić.“²⁾ Otóż wspomniany statut w tytule IV o zarządzie majątkami kościelnymi — ma następujące artykuły:³⁾

29. „Wszystkie fundusze i budowle kościelne i duchowne są pod opieką i dozorem Komisji Obrządków Religijnych i Oświecenia Publicznego“.

¹⁾ *Dzien. Praw* t. VI, str. 555.

²⁾ *Dziennik Praw*, t. LXIII, str. 369.

³⁾ „Wypis z protokołu Sekretarjatu Stanu Królestwa Polskiego“ (Wydanie oddzielne, poza *Dziennikiem Praw* dwóch ukazów: pierwszego z dn. 6/18 marca 1817 r. o dozorcze nad duchowieństwem i o beneficjach; ukaz zaczyna się od słów: „Zapatrzywszy się na Artykuły XI, XII, XIII ustawy konstytucyjnej“; drugi o XX. Pijarach z d. 25 sierpnia (6 września) 1818 r.)

35. „Żadne fundusze duchowne zamieniane ani w dłuższą nad lat 3 dzierżawę puszczone, żadne kapitały podnoszone lub tranzlokowane, bez pozwolenia Rządu być nie mogą.

36. „Wszelkie kontrakty dzierżawne, do lat trzech funduszków duchownych powinny być przez Komisję Obrządków Religijnych i Oświecenia Publicznego zatwierdzane, kontrakty zaś roczne przez Biskupów“.

37. „Kościoły i Zgromadzenia Duchowne przyjmować nie mogą zapisów bez pozwolenia Rządu“.

W tych artykułach widnieje już pewien stopień administracji, ale nie więcej. Ukaz 65 roku „stanowi potrzebne ich rozwinięcie“, czyli wprowadza pełną administrację przyjmuje te majątki „w zupełne zawiadywanie i zarząd Skarbu“ („w pełnoje władzenie i rasporiażenie Kazny“), ale także nie więcej, bo chce stać na gruncie „kardynalnych zasad Statutu z r. 1817“.

Przedstawiciel Departamentu Obcych Wyznań słusznie domagał się, aby ukazy tłumaczone były na podstawie zbadania tła historycznego, na którym one powstały. Uwzględnienie tego podkładu historycznego dla ukazów lat sześćdziesiątych utwierdza nas jeszcze bardziej w przekonaniu o przejściu majątków kościelnych w administrację, nie zaś na własność rządu. Ukazy Aleksandra I z roku 1817 wyrażały konieczność uregulowania sprawy majątkowej duchowieństwa wobec wielkiej nierówności podziału funduszków kościelnych na pojedyncze instytuta i osoby. W celu wyrównania tych różnic — dokonana była supressja w r. 1819 wielu instytutów — na rzecz „wyższego“ duchowieństwa. Pozostały bez uwzględnienia niższe beneficja.

W roku 1825 wyznaczony przez cesarza komitet do uregulowania stosunków majątkowych duchowieństwa katolickiego w Królestwie Polskim, prócz wielu innych wykazów, przedstawił do uznania cesarskiego wykaz beneficjów, w których trzeba było podnieść uposażenie duchowieństwa z powodu nadmiernie ograniczonych dochodów. Dodatek ten obliczono na 473.735 złotych. W kilka miesięcy jednak po przedstawieniu odnośnego memorjału umarł Aleksander I. Dopiero w roku 1829 przeznaczono na powiększenie uposażenia duchownym, mającym dochodu ze swego beneficjum mniej niż 150 rb., sumę 7.500 rb. z procentów od t. z. Stiftungsfond, ustąpionego Królestwu przez rząd austriacki, na mocy konwencji z roku 1828.

Dla należytego rozdziału tej sumy trzeba było określić, które parafje dają tak mały dochód. Przy układaniu instrukcji o tej ocenie beneficjów kościelnych wynikły spory pomiędzy b. ministrem finansów ks. Lubeckim i b. ministrem spraw duchownych i oświaty, hr. Grabowskim, co do zasad tej instrukcji. Dyrektor Komisji Spraw Wewnętrznych i Duchownych, hr. Strogonow, proponował ocenę majątków tylko w tych beneficjach, które same zgłosiły się z prośbą o subsydjum. Projekt ten przyjęto. Dopiero jednak w r. 1837 projekt uzyskał zatwierdzenie Cesarskie. Otrzymano deklaracje od 671 probostw, dla których trzeba było sumy 68.222 rb., aby podwyższyć ich uposażenie, to znaczy dziewięć razy więcej, niż przeznaczono w r. 1829.

W r. 1840 nastąpiło sprawdzanie podań. Dopiero jednak w r. 1853, na mocy postanowienia Rady Administracyjnej, — dla dokończenia powyższej sprawy, zarządzono opis całego majątku duchownego. Nastąpiły skargi na niesprawiedliwość tych opisów. Jednak do roku 1862 zdołano zebrać 2.000 opisów parafji oraz instytutów kościelnych. Na skutek ponownych skarg ze strony Episkopatu na nieprawidłowe czynności przy opisie majątku kościelnego znowu poddano rewizji instrukcje, służące do sporządzenia opisu.

W r. 1863 Dyrektor Komisji Spraw Duchownych uznał słuszość tych zażaleń. Dalszy jednak bieg tej sprawy powstrzymany został, bo już zrodziło się przeświadczenie, że uporządkowanie uposażenia duchowieństwa — musi objąć szerszy zakres. Przyszły ukazy 64 i 65 roku. Tylko wobec powyższych faktów zrozumiały jest całkowicie wstęp do ukazu 1864 roku 27 października. Ukazy były dalszym ciągiem całego szeregu poprzednich usiłowań w zakresie zrównania uposażenia duchowieństwa parafjalnego, nie zaś oderwanymi aktami jakoby kary za udział duchowieństwa w powstaniu. Jasno to wyrażono we wstępie do ukazu 1864 roku: „Jakkolwiek bolesne są sercu Naszemu te oplakane wypadki, wstrząsające same podstawy religijnego i moralnego bytu powierzonego Nam przez Najwyższą Opatrzność narodu, *nie zmniejszają wszelako one dawnych dążeń Naszych do dobrego urzędzenia Kościoła i duchowieństwa Rzymsko-Katolickiego w Królestwie Polskim.* W tych zamiarach rozkazaliśmy Komitetowi Urządzącemu ułożyć i przedstawić Nam *projekt Etatów, któreby zupełnie zabezpieczyły materialny byt parafjalnego duchowieństwa rz.-katolickiego, ażeby nietylko zrównać, o ile możliwości, niejednakowość pożytków, dostarczanych z bene-*

ficcjów członkom tegoż duchowieństwa ale i w szczególności polepszyć położenie tych plebanów, którzy obecnie, z powodu nader małych lub niepewnych dochodów najbardziej ograniczone mają środki“¹⁾.

Ukaz, który w swym założeniu ma dążność do równomiernego podziału dochodu z majątków duchownych między instytucje kościelne, z natury swej zawiera wniosek o konieczności państwowej administracji tymi dobrami; zabór na własność państwową nie wypływa z celów, założeń ukazów i byłby konsekwencją nielogiczną, niepowiązaną z motywami prawa, nawet byłby przeciwieństwem dla rozwiniętych poprzednio motywów.

Ten wniosek uczynić należy z bliższego rozpatrzenia ukazów o zabiorze majątków kościelnych. W rzeczy samej jednak ta lub inna intencja ukazów może być dla nas zupełnie obojętną. Gdyby nawet pozostała wątpliwość, czy majątki te zamierzano zabrać na własność państwa czy tylko w jego administrację, sprawa własności kościelnej przez to samo prawnie jeszcze nie cierpi, nie jest jeszcze przegrana, gdyby nawet było rzeczą pewną, że zamierzono zabrać majątki na własność.

W debatach mianowicie nad budżetem pominięto moment dla danej sprawy najważniejszy. Pominięto zapewne świadomie, aby w decyzje ciała prawodawczego nie wprowadzać pierwiastków obcych, zewnętrznych, któreby presję wywierały na charakter postanowień. Zapomniano o prawach Stolicy Apostolskiej w tej materji.

Nawet we Francji po szalach rewolucji sprawa dóbr kościelnych, zabranych przez rządy rewolucyjne, ułożona została na mocy układu ze Stolicą Apostolską. Inne kraje również uważały sprawę dóbr kościelnych za sprawę niewyłącznie wewnętrzną, lecz wymagającą dyplomatycznego załatwienia z najwyższą instancją kościelną, o ile już Kościół katolicki uznany był w kraju ze swoimi prawami zasadniczymi. Sejmy nasze uznawały tę zasadę. Z tego powodu przy zatwierdzaniu w r. 1786 układu Biskupa krakowskiego z władzami Austrjackimi o dobra, odpadłe do Galicji, położono nacisk na tę okoliczność, że wspomniany układ dokonany został „za zniesieniem się ze Stolicą Apostolską“²⁾. Na ten brak zresztą w za-

¹⁾ Dziennik Praw, t. LXII, str. 407.

²⁾ „Protokół Rezolucji Prześwietnej Komisji do Dóbr i sum po Duchowieństwie Galicyjskim na skarb obróconych“. Mns. przechowywany w Archiwum Akt Dawn. Izby Skarbowej Warszawskiej Zeszyt II, str. 20. Protokół z dn. 21 czerwca 1791 r.

łatwieniu sprawy majątków kościelnych zwracają uwagę współcześni prawnicy w swych publikacjach¹⁾. Dla obecnych warunków najbardziej przekonywającym jest fakt, że przeprowadzenie supresji w roku 1819, a zatem objęcie w administrację rządową części tylko majątku kościelnego, dokonane zostało nie inaczej, jak przy odwołaniu się Cesarza Aleksandra I do papieża Piusa VII. List Arcybiskupa Malczewskiego, egzekutora supresji, dostatecznie o tym przekonywa. Czytamy w tym liście: „Gdy przychodzi opędzać potrzeby sług religji, na której się całość i bezpieczeństwo wszystkich królestw opiera, a skarb publiczny na utrzymanie tego wielkiej wagi przedmiotu nie jest dostateczny; zważywszy przeto takowe potrzeby nasze, Najlaskawszy Pan Cesarz Wszech Rosji, Król Polski, przedstawił Świętej Stolicy Apostolskiej, aby fundusze klasztorów i beneficjów tak zwane simplicia, na utrzymanie cenniejszego stanu kościelnego, zwłaszcza na uposażenie stołu Biskupów, kapituł i Seminarjów obrócone były. Najwyższy Biskup, Pius VII, zawdzięczając ku sobie uprzejmą przychylność Najpotężniejszego Pana, do sprawiedliwego tego przedstawienia, aby fundusze Opatów i Klasztorów, jako też i Beneficjów tak zwanych simplicia na przedmiot wyżej wspomniany zostały obrócone, przyzwolił i t. d.“²⁾.

W roku 1861 z okazji nakazanego oczyszczania włościan powstał spór pomiędzy Episkopatem Królestwa a Komisjami rządowymi o przedstawienie tej sprawy Stolicy Apostolskiej. Arcybiskup Antoni Fijałkowski, a potem Szczęsny Feliński wykazywali konieczność uzyskania ze strony Stolicy Apostolskiej zezwolenia na te układy z włościanami, ponieważ w Konstytucji „Ambitiosae“ kontrakty emfiteutyczne wyraźnie zaliczone zostały do form alienacji, wymagających interwencji Stolicy Apostolskiej. W motywach swoich Arcybiskup Fijałkowski powoływał się i na praktykę starodawną w kraju. Między innymi, gdy okoliczności wywołały w naszym kraju potrzebę zamiany dziesięcin, Władysław IV w r. 1634 uzyskał breve Urbana VIII papieża³⁾, upoważniające biskupów do zatwierdzania takowych

¹⁾ „Oczerk Zakonodatielstwa Carstwa Polskago (1807—1881 g.)“. Nikołaj Rajnke. SPeterb. 1902 str. 136.

²⁾ „Akta Kom. Rz. Spraw Wewn. i Policji, tyjące się uposażenia Duchowieństwa w Król. Polskim, od r. 1825. II P. L. Strona. 2 pok. pol. 12 № 9.

³⁾ Volumina Legum III 407.

kompozyt. Podobnież w wielu poszczególnych wypadkach zwracano się do Stolicy Apostolskiej, gdy według prawa kanonicznego zezwolenie Stolicy Apostolskiej było konieczne. W wydziale Wyznań we Wrześniu 1861 r. zwalczano ten pogląd, przytaczając jako najsilniejszy argument artykuł 3 kodeksu Cywilnego, w którym powiedziano: „Nieruchomości wszelkie, choćby przez cudzoziemców posiadane były, podlegają prawom Królestwa Polskiego“; wskazywano że artykuł ten nie dopuszcza żadnego wyjątku nietylko na korzyść nieruchomości, posiadanych przez duchowieństwo, ale nawet na korzyść cudzoziemców; że nadto wielokrotne zmiany, zaszłe w prawodawstwie o majątkach stosowane były i do majątków duchownych bez odwoływania się do Stolicy Apostolskiej; że wreszcie nowoutworzona Komisja Rządowa Wyznań Religijnych i Oświecenia Publicznego w projektowanej organizacji zarządu sprawami duchownymi między atrybucjami Rady duchownej, jakoteż Wydziału wyznań — pomieściła obowiązek wypowiadania opinii i stanowienia w przedmiotach alienacji własności duchownej.

Pomijając jednak, że sam ukaz z r. 1862, wprowadzający Wydział wyznań i nadający mu tak wielkie kompetencje — znalazł w proteście Stolicy Apostolskiej z dnia 12 maja 1863 roku dostateczną replikę¹⁾, trzeba jednak jeszcze pamiętać o tym, że Cesarz Aleksander I musiał dokładnie znać kodeks Cywilny, a jednak nie widział sprzeczności w jego wymaganiach z odwołaniem się do Stolicy Apostolskiej, gdy szło o wzięcie w administrację dóbr kościelnych. Na ten precedens historyczny, na ten czyn Monarchy Rosyjskiego, na ten przykład załatwienia sprawy kościelnej o majątkach powoływać się trzeba. To jest argument pierwszorzędного znaczenia. W roku 1864 i 1865 nie odwołano się do Stolicy Apostolskiej, natomiast Stolica Apostolska najkategoryczniej zaprotestowała przeciwko zaborowi dóbr kościelnych. Przeciwno zaborowi dóbr zakonnych zaprotestował Kardynał Sekretarz Stanu w nocie do Ambasadora Rosyjskiego 30-go stycznia 1865 roku²⁾. Przeciwno zaborowi dóbr duchowieństwa świeckiego zaprotestował Pius IX w Allokucji 29 października 1866 roku³⁾.

¹⁾ *Expositio Documentis Munita earum curarum, quas Summus Pontifex Pius IX assidue gessit in eorum malorum levamen, quibus in Ditione Russica et Polona Ecclesia Catholica afflicta-tur. Romae Typis S. C. De Propaganda Fide 1870 str. 140.*

²⁾ *Acta Sanctae Sedis t. V dodatek str. 192.*

³⁾ *Acta S. S. I. c. str. 225.*

Na tych protestach, jako znowu na gruncie prawnym najwyższej wagi oprzeć trzeba dalszą akcję w sprawie obrony majątków kościelnych w Królestwie Polskim.

Majątki prawnie nie są odebrane Kościołowi i sprawa zakończoną nie jest.

