



BIULETYN

KOŁA MIŁOŚNIKÓW DZIEJÓW GRUDZIĄDZA
KLUB „CENTRUM” SPÓŁDZIELNI MIESZKANIOWEJ



Rok XIX: 2021

Grudziądz, dnia 28.04.2021 r.

Nr 11 (689)

1233. spotkanie

dr Jerzy Krzys

UCHRONIĆ OD ZAPOMNIENIA PRZEBIEG DZIAŁAŃ 65. STAROGARDZKIEGO PUŁKU PIECHOTY W WOJNIE OBRONNEJ 1939 ROKU

Od Rodziny śp. majora Artura Gudery, b. dowódcy II batalionu 65. Starogardzkiego Pułku Piechoty, otrzymałem przed laty odbitkę skromnego wydawnictwa okolicznościowego oficerów polskich, jeńców Oflagu II B (Borne Sulinowo), wykonanego na dzień Święta Pułkowego, w dniu 21 VI 1942 roku. Zawierało ono opis przebiegu walk 65. pułku od 1-18 IX oraz działań nadwyżek mobilizacyjnych pułku do 6 X 1939 roku.

Pułk chociaż nosił nazwę „Starogardzki” stacjonował w Grudziądzu (z wyjątkiem II batalionu, który był w Gniewie) można nazwać go więc także „grudziądzkim” z ulicy Fijewskiej. Dlatego też warto przypomnieć drukiem i ocalić od zapomnienia przebieg



Odznaka 65. pp

walk naszego pułku w 1939 roku, zebrany przez oficerów jednostki w tymże prymitywnym jenieckim wydaniu okolicznościowym z 1942 roku:

24 VIII – 31 VIII

Mobilizacja I i III batalionu w Grudziądzu, zajęcie umocnionych stanowisk obronnych: Księża Góry, na linii rzeki Osy, na odcinku Parsk – Grabowiec wł. II/65pp-mob. w Gniewie – od 26 VIII wchodzi w skład OW Wisła.



65 Starogardzki Pułk Piechoty

1 IX

Nawiązanie styczności wł. poz. obr. z nplem i odparcie ataku npla. W skład pułku wchodzi baon O.N. Świecie. III/65 + 2 wzmocnione komisariaty S. G. (Gniew – Nowe) w styczności z nplem na wschód. Brzegu Wisły osłania w odcinku Piekło-Nowe wł.

1/2 IX

I/65 wchodzi w skład 66pp. II/65 wychodzi ze składu O. W. Wisła i transportem samochodowym zostaje przewieziony do d. Marusza, jako odwód 16 DP. III/65pp + baon O. N. Świecie + 3/16pal jako grupa plka Cieślaka, jak w dn. 1 IX.

2 IX



Sztandar 65. pp

Odparcie natarcia npla na Grabowiec – Stanisławowo. Na wskutek flankowego uderzenia npla z kierunku 88 – Grabowiec, III/65 ponosi duże straty. II/65+dyon a. l. mjra Gaja o godz. 17.45 uderzają na Nicwałd i cieśniny jez. Annowo, zdobywając je i walczy w ciągu nocy ze zmot. jedn. npla w rej. Annowo – Nicwałd, bierze jeńców, zdobywa sprzęt.

3 IX

Ciężki walki obronne na pozycji III/65. Silne bombardowanie lotnicze npla. II/65 pod naporem npla odchodzi na płd.-wschód w stronę Pokrzywno, gdzie wstrzymuje do godz. 10.30, po czym łącznie z 4 DP ponownie naciera na Nicwałd, jed-

nak bez powodzenia i baon odchodzi na 91-Pokrzywno, gdzie trzyma się do godz. 14.00. Tu ma rozkaz d-cy 65. pp, wchodzi ponownie w skład pułku i razem



Żołnierze 65. pp

z III/65 zajmuje pozycję obronną na linii 117 – Dębieniec. W walkach tych, pułk ponosi b. duże straty w zabitych, rannych i zaginionych. Npl poniósłszy również duże straty, zrywa z nami styczność.

4 IX

Pozycja obronna na linii Lisewo – Strucfoń, jako bezp. skrzydła 4 DP. Słaba styczność z nplem. Naloty małych związków lotn. npla na maszerujące oddziały i rejon Lisewa.



Oddział zwiadowczy 65. pp.

4/5 IX, 5-6 IX

Wobec zmiany sytuacji na innych odcinkach (Armia gen. Bortnowskiego) pułk w składzie: II/65pp i III/65 odchodzi po osi Strucfoń – Orłowo – Drzonowo – Zajączkowo – Węgorzyn – Srebrnice – Mlewiec – Wielka Łąka – Grębocin, gdzie na rozkaz d-cy Armii organizuje przyczółek na linii Nieporów Tor. – Grębocin. Słaba styczność z patrolami npla. O godz. 21.00 dnia 6 IX, pułk odchodzi po osi Grębocin – Lubicz (tu dołącza do pułku I/65) – Czernikowo – Osówka – do lasu Osówka, gdzie dłuższy odpoczynek.

7 IX

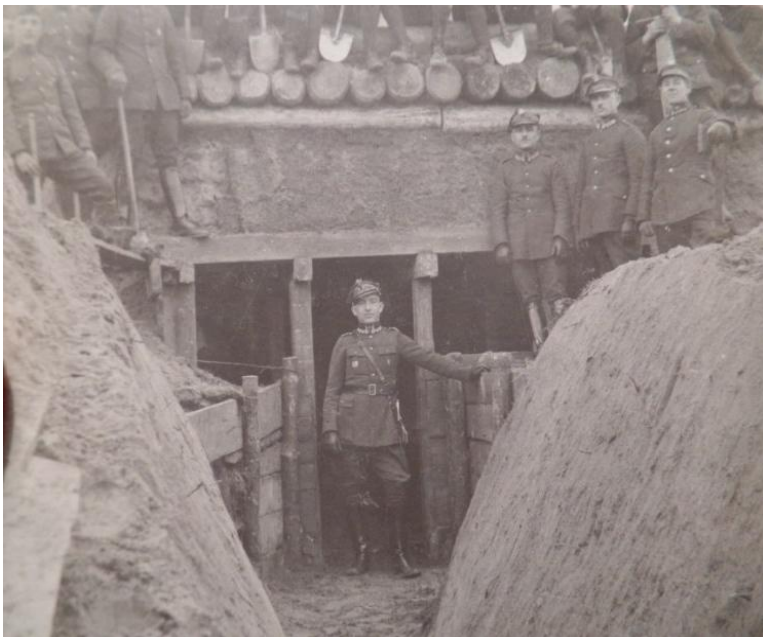
Bardzo uciążliwy marsz Bobrowniki – Szpetal.

8 IX

Okolo godz. 6.00 przejście mostu we Włocławku i marsz na Rybnicę, gdzie od godz. 12.00 odpoczynek do zmroku. Ok. godz. 19.00 wymarsz przemęczonych oddziałów piaszczystą drogą leśną po osi Rybnica – Mursk – Leśna – Kobyle Błota – Goryń, gdzie w godzinach rannych zatrzymuje się pułk na odpoczynek.

9 IX

Okolo godz. 9.00 wymarsz pułku po osi Goryń Kol. – Aleksandrynów – Bielawy – do lasu wsch. od Gostynina. Tu odpoczynek od godz. 17.00 do godz. 22.00 i dalszy marsz po osi Legarda-Sarnie? – Skoki, gdzie postój ubezpieczony do świtu 10 IX.



10 IX

Postój ubezpiecz. panc. w rejonie Dębów – Józefków – Suserz, dokąd przesunął się pułk po osi Mościska – Osowia – Budy Kaleńskie. Godz. 23.00 pułk przechodzi do Złaków po osi Suserz – Helenów – Złaków Borowy – Złaków Kościelny.

11 IX

Do godz. 11.00 pułk odpoczywa w rejonie Złaków Borowy – Kościelny. O godz. 11.00 alarm i rozkaz natarcia na Łowicz. Marsz bojowy ogólnym kierunkiem natarcia na wsch. Chaśno. O godz. 16.00 zajęcie podstawy do natarcia i wyruszenie pod ogniem art. npla przez Czerwoną na Bzurę. W wyniku nocnych walk osiągnięto tuż przed świtem linię Bzury. Pod osłoną oddziałów npl. wycofał się w ogólnym kierunku na płd.

12 IX

Do godziny 11.00 pułk osiągnął linię Placencja – Panna-Arkadia. Za kolejną na tej linii styczność z oddziałami panc. npla i kaw.

13 IX

Ok. 3.00 odwrót na Łowicz i przesunięcie się szosą Łowicz – Sochaczew do rej. Kompina – Patoki, gdzie wśród ciągłych walk, pułk utrzymał się do świtu 14 IX.



Fot. wykonana gdzieś na froncie.

14 IX

Przesunięcie pułku do rej. Strzelcew – Łaguszew – Płaskocin; ok. godz. 15.00 zajęcie podstawy wyjściowej do natarcia na płd. skraju lasu Strzelcew i natarcie na Łowicz – Mysłaków, tam pośród strasznej ulewy, wychodzi o godz. 16.00. Na rozkaz d-cy 16 DP natarcie to zostaje wstrzymane i pułk przechodzi do obrony na linii Bzury.

15 IX

Obrona linii Bzury. Słaba styczność z nplem, walka artyleryjska, rozpoznawanie Łowicza.

16 IX

Ścisłjsza styczność z nplem, który na zach. skrzydle pułku przenika na kier. Świerż, obchodząc zachodnie wiszące skrzydło pułku. Plk Cieślak odchodzi na stanowisko d-cy P. D. 16 DP, a dowództwo pułku przejmuje plk dypl. Kirszenstein. Około godz. 22.00 odejście z nad Bzury marszem nocnym w bardzo ciężkich warunkach po osi Łowicz – Czerniew – Kiernozia – Brodne, gdzie staje pułk o świcie dn. 17 IX 1939 r.

17 IX

Ubezpieczenie ppanc. Zach. I pln. Wylotu Kiernozi i Brodne. W godz. przedpołudniowych silny nalot lotn. npla. O godz. 18.00 pułk odchodzi do lasu Kiernozia-Krzyżyk Iłowski – Kaptury – Iłów. II/65 straż tylna pułku.



Foto Lewandowski • Grudziądz

Foto Lewandowski Grudziądz



Fragment fotografii powyżej.

18 IX

Po bardzo ciężkim marszu, osiągnął pułk las Uderz, gdzie otrzymuje rozkaz natychmiastowego natarcia na Białą Górę (Budy Stare) dla opanowania przepraw

