



INFORMATOR MUZEUM W GRUDZIĄDZU

kwiecień-maj

1962 r.

Muzeum w Grudziądzu, ul. Wodna 3/5, jest otwarte w wtorki, środy i piątki w godz.: 10—13, w czwartki i soboty: 10—13, w niedziele i święta: 14—13. W poniedziałki i dni poświęcone Muzeum

jest zamknięte. We wtorki wstęp bezpłatny. W pozostałe dni opłata wynosi: 1 zł, ulgowa 0,50 zł, a dla grup powyżej 10 osób — 0,25 zł od osoby.

WYSTAWY STAŁE

- ⊙ PRADZIEJE ZIEMI CHEŁMIŃSKIEJ
- ⊙ HISTORIA GRUDZIĄDZA W ZARYSIE

- ⊙ MALARSTWO POLSKIE PRZEŁOMU XIX I XX WIEKU

WYSTAWY CZASOWE

GRAFIKA I RZEŻBA NRD. Wielka wystawa współczesnej grafiki i rzeźby NRD nadesłana przez Deutsche Akademie der Künste w Berlinie. Stanowi ona przegląd aktualnego dorobku plastyków niemieckich i obejmuje 187 prac, w tym 166 grafik i 21 rzeźb. Pewna część prac graficznych zgrupowana jest w cyklach jak np. „Listopad 1918”, „Obozy koncentracyjne”, „Drezno żyje”, „Wizyta w Polsce”. Wśród rzeźb znajdują się także prace miniaturowe tzw. „toreutyki”. Wystawa czynna w okresie: 24. lutego br. — 2. maja br.

WYSTAWA PRAC LEONA WYCZÓŁKOWSKIEGO. Jubileuszowa wystawa dzieł L. Wyczółkowskiego, uruchomiona w grudziądzkim Muzeum dnia 11. IV. 62 r. — w 110-lecie urodzin artysty. Ekspozycja — zorganizowana przy współudziale Muzeum im. L. Wyczółkowskiego w Bydgoszczy, w ramach międzymuze-

alnej wymiany wystaw artystycznych — obejmuje przeszło 170 prac: obrazów olejnych, grafik i rysunków. W skład zbiorów wchodzi — obok dzieł z Muzeum bydgoskiego, prace wypożyczone z Muzeów Narodowych w Warszawie, Poznaniu, Krakowie oraz Muzeum Sztuki w Łodzi. Ekspozycja czynna w dniach: 11. kwietnia br. — 20. maja br.

KRAKOWSKA GRAFIKA ARTYSTYCZNA. Wystawa otwarta w Muzeum dnia 7 maja br. z okazji „Dni Oświaty Książki i Prasy”. Ekspozycyjny zestaw nadesłany przez Towarzystwo Przyjaciół Sztuk Pięknych i Sekcję Grafiki ZPAP w Krakowie — składa się z 82 prac 45 autorów. Wystawa prezentuje najnowsze osiągnięcia artystyczne współczesnych grafików krakowskich, a wśród nich: Jerzego Panka, Lucjana Mianowskiego, Konrada Szrednickiego, Jana Tarasina, Stanisława Wójtowicza,

TORUŃSKA GRAFIKA ARTYSTYCZNA. Ekspozycja 54 prac ósmiu członków „Grupy Toruńskiej”, czynna w Muzeum grudziądzkim w czasie: 27. I. br. — 25. IV. br. Udostępniony w Grudziądzu zestaw prac, znany już wielu ośrodkom w kraju i za granicą, składa się z dzieł następujących autorów: Tymona Niesiołowskiego, Stanisława Borysowskiego, Barbary Narębskiej-Dębskiej, Izoldy Józefa i Zygmunta Kotlarczyków, Teresy Jakubowskiej i Marii Wąsowskiej.

„OSKARŻAMY”. Wystawa dokumentów zbrodni hitlerowskich, otwarta w grudziądzkim Muzeum dnia 25 maja 62 r. Obejmuje ona autentyczne dokumenty bestialstw hitlerowskiego najeźdźcy, liczne fotogramy, plansze, a także pamiątki po pomordowanych. Centralnym punktem ekspozycji jest urna z prochami spalonych więźniów w piecach krematoryjnych. Wystawę zorganizowano przy współudziale Zarządów Okręgu i Oddziału Związku Bojowników o Wolność i Demokrację w Bydgoszczy i Grudziądzu.

WYSTAWY RUCHOME

GALERIA WSPÓŁCZESNEGO MALARSTWA POMORSKIEGO. Zestaw prac GWMP ze zbiorów grudziądzkiego Muzeum, udostępniony — w ramach wymiany wystaw artystycznych — w Muzeum im. Leona Wyczółkowskiego w Bydgoszczy. Otwarcie wystawy w bydgoskim Muzeum nastąpiło w dniu 24 kwietnia br.

HUCULSKIE ZDOBNICTWO LUDOWE W DREWNI. Ekspozycja zorganizowana w Klubie Szpitala Wojskowego w Grudziądzu — ze zbiorów naszego Muzeum. Składa się ona z 25 eksponatów — przykładów zdobnictwa ludowego i rzeźby w drewnie — pochodzących z końca XIX i początków XX wieku. Wśród wystawionych okazów przeważają przedmioty codziennego użytku. Na uwagę zasługują: baryłka ozdobna i talerz rzeź-

biony, wykonane przez znanych huculskich artystów ludowych — Skryblaków. Huculskie zdobnictwo ludowe w drewnie jest — po wystawie huculskiej ceramiki — II częścią wystawy sztuki ludowej w Klubie grudziądzkiego Szpitala Wojskowego.

FOTOGRAMY SKARBÓW WAWELSKICH. Wystawa fotogramów skarbów wawelskich zwróconych Polsce po 22 latach tułaczki, urządzona w lokalu kawiarni „Stylowa” w Grudziądzu (ul. Mikołaja z Ryńska). Całość — przedstawiona na planszach — składa się z 20 fotogramów skarbów wawelskich, wykonanych przez Centralną Agencję Fotograficzną w Warszawie. Każdy fotogram zaopatrzony jest w stosowny opis.

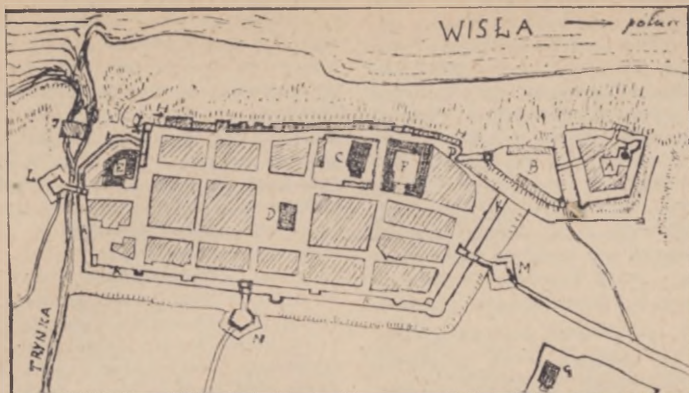
DNI OCHRONY ZABYTEKÓW

ZABYTKI MIASTA GRUDZIĄDZA

Państwowe Muzeum w Grudziądzu, włączając się tradycyjnie w doroczną akcję „Dni Ochrony Zabytków”, pragnie zwrócić uwagę czytelników naszego „Informatora” na zabytki miasta Grudziądza, ich obecny stan i potrzeby w zakresie konserwacji.

Mimo wysokoprocenowych zniszczeń (na miarę znanych dewastacji wojennych

innych miast polskich) ilościowy stan grudziądzkich zabytków — 34 (sięgających wstecz do XIV wieku) — nie uległ zasadniczym zmianom. Stąd też Grudziądz posiada do dziś duże zespoły architektoniczne, które prócz wartości dokumentów historycznych stanowią ważny element plastyczno-urbanistyczny.



Plan miasta Grudziądza na przełomie XVII i XVIII wieku: A. Zamek; B. Przedzamcze; P. Główny dojazd do przedzamcza; C. Fara; F. Klasztor Jezuitów i kościół św. Franciszka Ksawerego; D. Ratusz; M. Brama „Kwidzińska”; L. Brama „Toruńska”; E. Klasztor Benedyktynek i kościół św. Ducha; O. Brama „Wodna”.

A oto charakterystyka poszczególnych ważniejszych obiektów:

Kościół św. Mikołaja — gotyk ceglany, trójnawowy, o harmonijnym zespołe wnętrza, mimo że poszczególne części kościoła powstały w różnych okresach (XIV—XVI w.). Ogólna kubatura kościoła wynosi 19.701 m³, kwadratura dachu w rzucie pionowym 1430 m². Zabytek przechodził różne koleje losu. W czasie ostatnich działań wojennych (I kwartał 1945 r.) wypalony i uszkodzony pociskami artyleryjskimi (około 60%), pozbawiony górnej części wieży i dachu, został — jako jeden z pierwszych — zabezpieczony, a następnie odbudowany (1945—1947). Koszt odbudowy wyniósł ok. 4,5 miliona zł., z czego ok. 1 mln pokryto z funduszów konserwatorskich, a pozostałe z dobrowolnych datków miejscowego społeczeństwa. Przez pokrycie wypalonego dachu kościoła jeszcze przed nastaniem zimy (1945/46) uratowano b. cenne malowidła (XVI w.) na filarach oraz mocno nadwerżony strop nawy środkowej. Dużo trudności sprawiła odbudowa wieży. Brak na miejscu stosownych rozmiarów cegły znacznie przedłużył okres jej odbudowy. Wykonania odpowiedniej cegły podjęła się cegielnia w Bartodziejach Wielkich pod Bydgoszczą, która też zamówienie w pełni zrealizowała. Pro-

jekt odbudowy wypalonego chóru opracował inż. arch. Stefan Narębski, dziekan Wydziału Sztuk Pięknych UMK w Toruniu. Następnym etapem prac przy odbudowie tegoż kościoła winno być: przeprowadzenie prac restauracyjnych kruchty z wczesnobarokowym portalem z r. 1632 fundacji Jana Działyńskiego, starosty pokrzywnickiego, oraz wymiana dotychczasowego, prowizorycznego oszklenia okien na starannie dobrane witraże.

Dawne kolegium jezuickie — obecnie siedziba Prezydium Miejskiej Rady Narodowej. Zwarty kompleks budynków zbudowanych w stylu barokowym w latach 1648—84. Wnętrze o zabytkowej stolarce i szeregu sklepieniach, m. in. refektarz bogato ozdobiony sztukateriami w tynkach ścian i sklepienia oraz 20 malowidłami. Mimo przeróbek w czasie kilkakrotnej odbudowy (zwłaszcza w 1929 r.) zachował zasadniczy układ wnętrza. Poważnie uszkodzony (1945) zwłaszcza wieża i dach — został szybko odbudowany i oddany do użytku M.R.N. Obecnie należałoby przeprowadzić konserwację tynku i naprawę rynien, zwłaszcza od strony dziedzina.

Kościół pojezuicki pod wezwaniem św. Ksawerego — połączony z obiektem poklasztorным (ratużem), zbudowany w latach 1648—1715. Jest budowlą jednonawową z pilastrami i silnym gzymsem, nad którym wznosi się sklepienie beczkowe z kapami. Kubatura kościoła ok. 6400 m³. Wnętrze bogato wyposażone w sprzęt późnobarokowy (ok. 1720). Ołtarz wielkiej roboty rzeźbiarza gdańskiego J. A. Krausa. Obiekt ten stosunkowo był niewiele zniszczony. Konserwacja rzeźb i ołtarzy — to najbardziej palący problem tego zabytku.

Kościół pod wezwaniem św. Ducha — zbudowany na przełomie XIII—XIV w. Uległ kilkakrotnym zniszczeniom w czasie pożarów. Przez liczne przeróbki, szczególnie w XIX wieku,

stracił swój stylowy charakter. Wypalony w 1945 r., został odbudowany w latach 1959-60 (z kredytów parafii) i uatrakcyjnił przylegające doń zabytkowe obiekty poklasztorne. Wnętrze kościoła nowoczesne.

Pałac „Opatek” — budowla barokowa z przełomu XVII—XVIII wieku, o kubaturze ok. 2300 m³ — jest jednym z członów byłego klasztoru benedyktynek. Uległ stosunkowo niewielkim zniszczeniom wojennym (wnętrze wypalone, ocalał dach). Remont pałacu przeprowadzono w latach 1949—50. Na specjalną uwagę zasługuje dekoracyjne rozwiązanie fasady, w której niszach znajduje się 8 rzeźb drewnianych nieznanego autora. Konserwację tych rzeźb wykonały PKZ w Gdańsku i Toruniu w latach 1957—59, inwestował CZMioZ.



Dawny klasztor benedyktynek, obecnie — Państwowe Muzeum w Grudziądzu

Klasztor benedyktynek — obecnie siedziba Państwowego Muzeum w Grudziądzu. Budowla późnobarokowa, o kubaturze 8.779 m³. W 1945 r. całkowicie wypalona, pozostająca w ruinie przeszło pięć lat. Zabytek usytuowany przy obwodzie średniowiecznych murów miasta, przylega od wschodu do kościoła św. Ducha, a w narożniku południowo-zachodnim skierowany jest do ujścia kanału Trynka. Klasztor odbudowano w latach 1950—55, rozwiązując jego wnętrze dla

potrzeb współczesnego muzealnictwa. Ogólny koszt odbudowy zabytku, tworzącego trójboczny zwarty kompleks jednopiętrowych budynków, wyniósł około 2,5 mln zł. W latach 1961—62 adoptowano na cele wystawowe piwnice muzeum, uzyskując w ten sposób dodatkowy teren ekspozycyjny o powierzchni ok. 150 m². Inwestorem adaptacji piwnic muzeum na sale ekspozycyjne był Wojewódzki Konserwator Zabytków w Bydgoszcy.

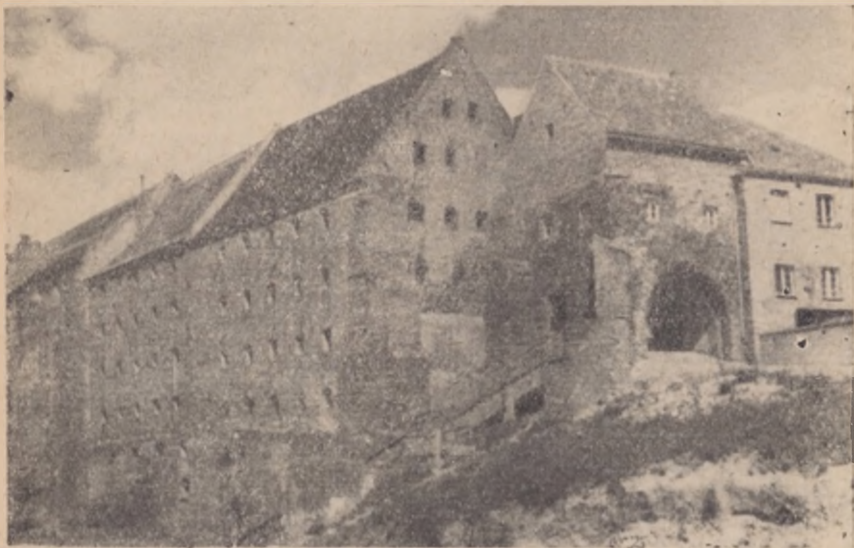
Kościół i klasztor reformatorów — wzniesiony w latach 1750—51. Obiekt ten znajduje się poza obrębem dawnych murów miejskich. Jest to zabytek jednonawowy, z wydzielonym prezbiterium, wyróżniająca się dekoracyjną fasadą. Dwukondygnacyjny, skromny klasztor został w 1804 r. rozbudowany i przekształcony na więzienie. Nieznacznie ucierpiał w czasie działań wojennych w 1945 r. W roku 1960 z funduszków własnych obecnego użytkownika odnowiono elewację kościoła.

Spichrze nad Wisłą — wielki blok 25 spichlerzy, o kubaturze ok. 50.241 m³, wzmiankowany już w 1365 r., charakteryzuje panoramę miasta Grudziądza od strony Wisły. W ciągu wieków spichrze ulegały wielokrotnym przekształceniom i dlatego zachowały (od strony Wisły) bardzo niske ślady średniowieczne. W czasie działań wojennych znacznie ucierpiały (głównie dachy i ściany). Z uwagi na wybitną wartość zabytkową zostały one szybko odbudowane — z funduszków konserwatorskich — i oddane do użytku. Kilka z nich, z braku odpowiednich dachówek, pokryto gontem. Dzisiejszy stan spichrzy wymaga jak najszybszych dalszych zabiegów konserwatorskich, bowiem stale powiększa-

jące się zacieki i pęknięcia zagrażają ich istnieniu. Dwa ze spichrzy przekazane zostały Państwowemu Muzeum w Grudziądzu — na biura, magazyny i pracownie. Rozpoczęcie prac adaptacyjnych spichrzy na cele muzealne przewidziane jest w bieżącym roku. Koszty związane z pracami pokrywa ją WRN i MRN.

Średniowieczne mury obronne — zabytek z przełomu XIII/XIV wieku, wykonany z kamienia i cegły, rozebrany i zabudowany pod koniec XIX wieku. Mury zachowały się w trzech partiach: nad kanałem Trynka, przy ul. Murowej oraz przy ul. Tkackiej. Wymagają one prac zabezpieczających, bowiem ulegają postępującemu niszczeniu. W południowym narożniku muru głównego, nad kanałem, zachowały się resztki baszty narożnej; w partii środkowej tychże murów — wieżyczka wodociągowa. Również i ona wymaga przywrócenia do stanu pierwotnego (m. in. przez usunięcie zbędnego tynku z ok. 1947 r.).

Brama Wodna — interesujący zabytek dawnych obwarowań z początków XIV wieku; broniła dostępu do miasta od strony Wisły. Z biegiem lat przebudowana, zniszczona w 1945 r. doczekała się odbudowy w latach 1956—57, z funduszków konserwatorskich.



Brama Wodna i fragment spichrzy

Dom — dawny typ zabudowy miasta, Grudziądzka reprezentują najbardziej: apteka „Pod Łabędziem” w Rynku, pochodząca prawdopodobnie z XVI XVII wieku, kamieniczki z 1775 r. przy ul. ul.: Kościelnej, 22 Lipca i Spichrzowej. Niektóre z nich zostały już częściowo odbudowane, inne jeszcze czekają na konserwację. Wiele zabytkowych kamieniczek (na terenie dawnego starego miasta) uległo całkowitemu zniszczeniu w czasie ostatniej wojny.

Góra Zamkowa — miejsce dawnego zamku pokrzyżackiego, wzniesionego na starym grodzie słowiańskim, z którego ocalały jedynie: studnia, fragmenty fundamentów kaplicy zamkowej i murów obwodowych. Na gruzach wysadzonej w powietrze przez hitlerowców baszty zamkowej usypano w 1956 r. kopiec ok. 10 m. wysokości, skąd rozlega się widok na Grudziądz i jego malowniczą okolicę.

Forteca im. księcia Mestwina — XVIII-wieczny obiekt obronny na wyniosłym brzegu Wisły zbudowany pod kierownictwem inż. v. Gontzenbacha w latach 1776—86. Plan twierdzy oparty na systemie Vaubana z uwzględnieniem późniejszych ulepszeń,

przedstawia się jako pół ośmioboku opartego o Wisłę. Składa się z całego systemu wałów, suchych rowów, urządzeń minerskich itd. Długość fortecy w przekroju wynosi 700 kroków, szerokość ok. 400. W r. 1807 forteca przetrwała pięciomiesięczną blokadę wojsk francuskich. Po powstaniu listopadowym (29. XI. 1831) władze pruskie internowały w niej chłopów, byłych żołnierzy IV pułku polskiej piechoty powstańczej. W 1945 r. forteca została poważnie uszkodzona. Kilka lat później, w czasie jej odbudowy, ówczesne władze miejskie i konserwatorskie zgodziły się na rozebranie jednego z najbliższych wysuniętych fortów zaporowych tzw. fortu kościuszkowskiego z połowy XIX wieku. Rozbiórka tego obiektu miała dostarczyć miastu wiele milionów sztuk cegły. Ponieważ zaprawa użyta do budowy fortu była b. mocna, przy rozbiórce używano materiału wybuchowego. W rezultacie uzyskano tylko część zaplanowanego materiału budowlanego. Natomiast pozostałe ogromne masy gruzu, zalegają i szpecą malowniczy zakątek nad Wisłą. Tymczasem fort ten mógłby stać się atrakcyjnym obiektem dla wycieczek. Obecnie palącą sprawą jest wstrzymanie dalszej rozbiórki fortu, a głównie jego zachodniego skrzydła.



Spichrze nad Wisłą

Na zakończenie tego lapidarnego przeglądu zabytków miasta Grudziądzka należy podkreślić, że niezależnie od szeregu sukcesów konserwatorskich w tym nigdyś mocno zniszczonym mieście — stan niektórych obiektów zabytkowych, a zwłaszcza spichlerzy — z powodu zaniedbania ze strony ich użytkowników, a także z braku możliwości remontowych, ulega powolnej, lecz widocznej już destrukcji, grożącej nieodwracalnymi stratami kulturalnymi i materialnymi. Dla-

tego uzyskanie większych kredytów na konserwację zabytków Grudziądzka, który niebawem obchodzić będzie 900 lat swego istnienia — jest w dalszym ciągu sprawą palącą i pilną. Dla sędziwych spichlerzy byłoby najpilniejszą sprawą — poza zabezpieczeniem zagrożonych (od strony Wisły) obiektów — znalezienie dla nich nowych użytkowników, zapewniających na przyszłość należytą konserwację.

Józef Błachnio

(Na pierwszej stronie „Informatora” — pieczęć miasta Grudziądzka z 1693 roku; fot. zabytków — Adam Wolnikowski)

Z NASZEGO MUZEUM

W związku ze ścisłą współpracą pomiędzy Państwowym Muzeum w Grudziądzu a Kulturhistorisches Museum w Stralsundzie (NRD) odwiedziła nasze Muzeum delegacja kulturalna NRD z okręgu Rostock, w składzie: KAETHE RIECK — dyrektor Kulturhistorisches Museum w Stralsundzie i TOM BEYER — przew. Sekcji Malarstwa i Grafiki Związku Plastyków NRD. Przedmiotem przeprowadzonych rozmów była sprawa realizacji w bieżącym roku wystawy Galerii Współczesnego Malarstwa Pomorskiego w Stralsundzie i jej uczestnictwa w międzynarodowych obchodach „Tygodnia Bałtyku” w NRD. W tym samym czasie nasze Muzeum będzie gościło — w ramach międzynarodowej wymiany wystaw artystycznych — ekspozycję przygotowaną przez Muzeum w Stralsundzie: „Człowiek i krajobraz bałtyckiego wybrzeża niemieckiego w malarstwie i grafice od XVIII wieku do naszych dni”.

Delegacja kulturalna NRD — w czasie swojego 5-dniowego pobytu w naszym województwie — złożyła także wizyty u partyjnych i administracyjnych władz województwa i miasta Grudziądzka.

Wizytę rewanżową w Stralsundzie, poświęconą lustracji terenu ekspozycyjnego w Kulturhistorisches Museum oraz omówieniu spraw technicznych związanych z wymianą wystaw między Grudziądzem i Stralsundem, złożyła delegacja polska w składzie: mgr ZBIGNIEW CZERSKI —

dyrektor Muzeum w Grudziądzu oraz mgr ZDZISŁAW CIARA — Główny Konserwator Zabytków Prezydium WRN w Bydgoszczy. Pobyt tej delegacji w NRD trwał kilka dni. W wyniku wspólnych konferencji uzgodniono terminy wystaw, szczegóły ich transportu, druk katalogów i szereg spraw organizacyjnych. Wystawa sztuki niemieckiej zostanie otwarta w Grudziądzu w końcu czerwca br., natomiast Galeria Współczesnego Malarstwa Pomorskiego — w Stralsundzie 8 lipca br.

W dniu 11 kwietnia br., w 110-lecie urodzin wielkiego artysty — Leona Wyczółkowskiego — nastąpiło w naszym Muzeum otwarcie wystawy jubileuszowej jego prac, urządzonej przy współudziale Muzeum im. L. Wyczółkowskiego w Bydgoszczy. Na całość ekspozycji złożyły się zbiory Muzeum bydgoskiego, Muzeów Narodowych w Warszawie, Krakowie, Poznaniu i Muzeum Sztuki w Łodzi, w łącznej ilości przeszło 170 prac: obrazów olejnych, grafiki i rysunków. Muzeum grudziądzkie wystawiło w tym czasie do Bydgoszczy Galerię Współczesnego Malarstwa Pomorskiego.

Na uroczystość otwarcia wystawy prac L. Wyczółkowskiego w naszym Muzeum, którego dokonał przew. Prezydium MRN w Grudziądzu — mgr Bolesław Krzemień, przybyli m. in.: Jan Hojka — kier. Wydziału Kultury Prezydium MRN w Bydgoszczy, Antoni Koczorowski —

z-ca przew. Prezydium MRN w Bydgoszczy, Edward Wysocki — sekretarz propagandy KP PZPR w Grudziądzu, Edmund Szafrński — kier. Wydziału Kultury Prezydium MRN w Grudziądzu, mgr Aurelia Borucka-Nowicka — kustosz Muzeum im. L. Wyczółkowskiego w Bydgoszczy, która zarazem była przewodniczką po wystawie L. Wyczółkowskiego.

Czwarty odczyt z cyklu „Światowe centra sztuki współczesnej”, zorganizowanego przez nasze Muzeum przy współudziale prelegentów z Instytutu Sztuki PAN w Warszawie, odbył się w marcu br. Wystąpił na nim mgr WIESŁAW JUSZCZAK, krytyk i historyk sztuki, przedstawiając zebrany główne nurty i tendencje WSPÓŁCZESNEJ SZTUKI STANÓW ZJEDNOCZONYCH. Odczyt, bogato ilustrowany przeźroczkami (około 40 sztuk), poświęcony był przede wszystkim malarstwu Stanów Zjednoczonych, głównie w latach przełomu XIX i XX wieku oraz nam najbardziej współczesnych. Szczególną wagę zwrócił prelegent na malarstwo Stanów w okresie 1920—1955 oraz na związki pomiędzy sztuką amerykańską tych lat a współczesną sztuką europejską.

Piąty odczyt z tego samego cyklu odbył się w kwietniu br. Kustosz Muzeum Narodowego w Warszawie — mgr LUCJA SOBECKA — mówiła o sztuce Chin. Prelekcja poświęcona była głównie malarstwu chińskiemu, ze szczególnym uwzględnieniem bogatej tradycji artystycznej tego kraju. Czość urozmaiciły liczne przeźrocza, przeważnie barwne.

Okazji „Dni Oświaty, Książki i Prasy” Muzeum w Grudziądzu uruchomiła nową wystawę czasową — Krakowską Grafikę Artystyczną. Otwarcie ekspozycji nastąpiło w dniu 7 maja br., o godz. 12,30. Zebranych powitał dyrektor Muzeum — mgr Z. Czerski, a uroczystego aktu otwarcia dokonał w imieniu władz partyjnych i administracyjnych sekretarz propagandy KP PZPR — tow. Edward Wysocki. Ekspozycję nadesłało Towarzystwo 'Przyjaciół Sztuce Pięknych

i Sekcja Grafiki Związku Polskich Artystów Plastyków w Krakowie. Obejmuje ona 82 prace 45 krakowskich artystów-grafików, wśród których znajdują się nazwiska najbardziej zasłużonych plastyków Krakowa obecnych dni. Wiele z wystawionych grafik ekspozowano uprzednio na licznych wystawach zagranicznych i ogólnopolskich. Niektórzy z autorów są posiadaczami nagród uzyskanych na Biennale w Ljublanie, Wenecji, Sao Paulo i Tokio. Cenna ekspozycja w grudziądzkim Muzeum pozwala zorientować się w aktualnym stanie krakowskiej grafiki oraz możliwościach dalszego jej rozwoju.

Miesiące luty i marzec br. były okresem szczególnego zainteresowania naszym Muzeum ze strony organizatorów i uczestników rozmaitych konferencji nauczycielskich, odbywających się w naszym mieście. I tak kolejno odwiedzili grudziądzkie Muzeum: uczestnicy konferencji nauczycieli-polonistów, uczestnicy konferencji nauczycieli rysunków w szkołach podstawowych bydgoskiego okręgu szkolnego, w Liceach Pedagogicznych woj. bydgoskiego, nauczyciele rysunków w liceach i szkołach podstawowych Grudziądza, uczestnicy konferencji nauczycieli-geografów oraz historyków z naszego województwa, a także uczestniczki odbywającego się w Grudziądzu Międzynarodowego turnieju szachowego kobiet, z udziałem reprezentantek Czechosłowacji, Węgier, Buigarii, NRD i innych krajów. Ogółem w miesiącach lutym i marcu br. odbyło się w Muzeum 11 prelekcji połączonych z oprowadzaniem po wystawach — dla uczestników specjalistycznych konferencji nauczycielskich bydgoskiego okręgu szkolnego, w których brato udział łącznie 256 nauczycieli.

Ogólna frekwencja w lutym i marcu br. przedstawia się w grudziądzkim Muzeum następująco: ilość zwiedzających — 5.471 osób, w tym 71 wycieczek z 2,365 uczestnikami.

(bos)

NOWE DARY

W pierwszym kwartale 1962 r. Muzeum w Grudziądzu otrzymało bezpłatnie 51 eksponatów. Powiększyły one zbiory działów: sztuki, historii oraz gabinetu numizmatycznego. Do najpoważniejszych darów należą dwa obrazy olejne, otrzymane od Ministra Kultury i Sztuki. Są to płótna: Zdzisława Nowaka „Kulisy” oraz Władysława Krężela „Ulica”. Łączna wartość obu prac wynosi 10.000 zł. Obrazy pochodzą z wystawy malarstwa w Warszawie pt. „Polskie Dzieło Plastyczne w XV-lecie PRL”.

Pozostali Ofiarodawcy to głównie osoby dorosłe, zamieszkałe w Grudziądzu. Oto ich nazwiska oraz złożone dary:

OB. ROMAN KULA (z ul. Sikorskiego 3) — odlew pieczęci miasta Gdańska (brąz), średnicy 72 mm, przedstawiający statek z masztem i 6 linami, chorągiewką na szczycie masztu i 3 koronami powyżej lin, ustawionymi w pozycji trójkąta; z lewej strony nad koroną gwiazda 8-ramienna. W otoku napis łaciński: SIGILLUM BURGENSIIUM IN DANTZIGE. Pieczęci takiej używano w XIII i XIV wieku.

OB. RAJMUND GROSS (z ul. Pstrowskiego 1) — trzy talerze fajansowe z malaturą barwną.

OB. HENRYK SZUMSKI (z ul. Pułaskiego 8) — medal srebrny, średnicy 32 mm; Av: herb miasta Grudziądza w obwodce, Rv: w otoku: Br. Strzel. Grudziądz, w pośrodku: 575 Jubileusz 1353—1928, na dolnym brzegu: KINDER; także medal brązowy, średnicy 53 mm z napisem na Rv: Bractwo Strzeleckie w Grudziądzu.

OB. JADWIGA KRAJEWSKA (z Al. Wojska Polskiego 112) — pięciokopiejkę rosyjską z 1782 r.

UCZEN W. B. z VI klasy Szkoły Podstawowej nr 3 — liczman bity w metalu średnicy 21 mm, brzeg gładki, Av: ½ cm o GAZ, Rv: Städtisches Gaswerk Graudenz. W pośrodku herb miasta.

UCZEN ANDRZEJ SZARAFIŃSKI ze Szkoły Podstawowej w Grudziądzu — bilet Państwowy, 1 złoty z 1. X. 1938 r. E 2935277; w owalnej podwójnej obwodce popiersie Bolesława Chrobrego.

UCZEN HENRYK SZCZEPAŃSKI z Liceum Ogólnokształcącego w Grudziądzu (z ul. Świerczewskiego 39) — szereg darów do archiwum: atlas szkolny, nakł. Edwarda Höflza w Wiedniu; niemiecką mapę samochodową Prus Wschodnich, skala 1 : 250.000; plan miasta Poznania, nakł. Polskiego Towarzystwa Księgarni Kolejowych „Ruch”, S. A.; planik b. obszaru Wolnego Miasta Gdańska, nakł. A. W. KAFEMANN — DANZIG; mapkę okolic Wejherowa z 1936 r., skala 1 : 100.000; niemiecką mapę Pomorza z 1901 r., nakł. Anst. v. Bogdan Gisevius, Berlin, skala 1 : 400.000; mapę powiatu świeckiego, oprac. na podstawie map topograficznych przez Fr. Niedziałkowskiego w Chełmnie, nakł. Wydziału Powiatowego w Świeciu, skala 1 : 100.000, drukowana w Zakładach Kartograficznych Konrada Rozynka w Poznaniu, 1930 r.

OB. KONRAD RADKE (z ul. 1 Maja 17) — książkę pt. „Deutsches Vorfeld in Osten” (Niemieckie przedpole na wschodzie), 208 str., oprac. przez von Helmuta Gauweilera w porozumieniu z głównym kierownictwem propagandy przy rządzie Generalnego Gubernatora, Kraków 1941 r.

OB. ROBERT PIOTROWSKI — 4 monety różne z lat: 1779, 1840, 1846, 1868.

Dyrekcja Państwowego Muzeum w Grudziądzu składa tą drogą wszystkim ofiarodawcom wyrazy serdecznego podziękowania.

(J. Bl.)

ZE ŚWIATA

EKSPOZYCJA W KULTURHISTORISCHES MUSEUM W STRALSUNDZIE. W dniu 15. IV. br. uruchomiono w Muzeum w Stralsundzie (NRD) wielką wystawę prac malarskich, grafik i rysunków, pt. „Człowiek i krajobraz niemieckiego wybrzeża bałtyckiego w malarstwie i grafice od XVIII wieku do naszych dni”.

W 100-LECIE ŚMIERCI WILHELMA TITELA. Muzeum miasta Greifswald (NRD) zorganizowało w 100-lecie śmierci prof. Wilhelma Titela, malarza i wykładowcy rysunku akademii greifswaldzkiej, wystawę pamiątkową jego prac. Ekspozycja czynna była w okresie 4. III.—1. IV. br.

WYSTAWA PRAC LENGRENA W BERLINIE. W Ośrodku Kultury Polskiej w Berlinie otwarto wystawę około 100 prac Zbigniewa Lengrena, niezwykle popularnego w Niemczech polskiego rysownika. Obejmuje ona kolorowe plakaty i ilustracje książkowe, satyryczne obrazy z życia codziennego i szkice portretowe.

FOLSKA GRAFIKA W BELGRADZIE. W belgradzkim Pawilonie Sztuki uruchomiona została wystawa polskiej grafiki, ciesząca się ogromnym powodzeniem. Recenzje w prasie belgradzkiej podkreślają wysokie walory warsztatu artystycznego polskich twórców oraz awangardowy charakter ich grafik.

„300 LECIE PRASY POLSKIEJ”. W polskim ośrodku kulturalnym w Sofii otwarta została wystawa pt. „300-lecie

prasy polskiej”. Uroczystość zgromadziła ponad 100 dziennikarzy z sofijskich dzienników i czasopism, BTA, Radia i Telewizji, wydawnictw i związków zawodowych. Obecni też byli attachés prasowi szeregu ambasad.

JUBILEUSZ TOWARZYSTWA PRZYJACIÓŁ SZTUKI POLSKIEJ W DETROIT. Działające w Detroit Towarzystwo Przyjaciół Sztuki Polskiej, założone w 1937 r. obchodziło 25-lecie swojej pracy. Towarzystwo m. in. zbudowało i całkowicie umeblowało sprzętem sprowadzonym z Polski chatę góralską, eksponowaną w Detroit i innych miastach.

WYSTAWA MALARSTWA I RZEŻBY. Staraniem Klubu Przyjaciół Domu Polskiego w Adelajdzie (Australia) zorganizowano tam wystawę dzieł sztuki polskiej, na którą nadesłano 31 obrazów i 7 rzeźb wykonanych przez mieszkających w Australii artystów Polaków.

MUZEUM ARTURA TOSCANINIEGO. Rodzina Artura Toscaniniego zakupiła dom w Parmie — w którym urodził się włoski dyrygent o światowej sławie — w celu urządzenia tam jego muzeum.

WYSTAWA ZBIORÓW SONI HENRIE W LONDYNIE. W londyńskim Tate Gallery otwarto wystawę zbiorów nowoczesnego malarstwa, należących do znaney w latach przedwojennych norweskiej lyżwiarki i aktorki filmowej — Soni Henie oraz jej męża. Zbiory zawierają ponad 100 obrazów, m. in. pędzla Ficassa, Legera, Matisse'a i mają być przekazane w podarunku rządowi norweskiemu.

Z KRAJU

GRUPA „ZACHĘTA” W POLITECHNICE WARSZAWSKIEJ. W auli Politechniki Warszawskiej udośćpniono ekspozycję prac ogólnopolskiej grupy artystów-plastyków „Zachęta”. Wystawa — XXI z kolei — obejmuje 257 obrazów olejnych, 52 grafiki i rysunki, 34 rzeźby, obrazy płasko-rzeźby i szkło artystyczne. Ogółem w wystawie bierze udział ok. 130 artystów, przeważnie starszego pokolenia, z Vlastimilem Hofmanem i Janem Skotnickim na czele.

WYSTAWA GRAFIKI REKLAMOWEJ. W ramach wystaw z cyklu „Polskie Dzieło Plastyczne w XV-lecie FRL” zorganizowano kolejną, siódmą wystawę, tym razem — grafiki reklamowej. Składają się na nią ulotki, opakowania, plakaty, etykiety, znaki firmowe, foldery, prospekty — w sumie 1092 eksponaty 102 autorów. Wystawa jest przeglądem projektów już zrealizowanych oraz projektów-propozycji dla przemysłu i handlu.

POGRZEB PIOTRA POTWOROWSKIEGO. Kultura polska poniosła poważną stratę z powodu śmierci jednego z wybitnych malarzy starszego pokolenia — Piotra Potworowskiego. Zmarły był do końca życia czynnym pedagogiem, wychowawcą licznych rzesz młodych adeptów sztuki i utalentowanym artystą-malarzem. Pełnił obowiązki profesora licznych szkół wyższych: akademii plastycznych w Gdańsku i Poznaniu, a w okresie wieloletniego pobytu w W. Brytanii — w Szkole Sztuk Pięknych w Bath w Walii. Pogrzeb artysty odbył się dnia 27. IV. br. na Cmentarzu Powązkowskim w Warszawie.

WYSTAWA FRANCUSKICH RYSUNKÓW I TKANIN. W warszawskim Muzeum Narodowym otwarto wystawę francuskich rysunków i tkanin od XVII do XX wieku. Obejmuje ona dwie części: historyczną i współczesną. Część historyczna wystawy reprezentowana jest 50 rysunkami, autorstwa m. in. Watteau, Davida, Corota, Delacroix'a; część współczesna zawiera ponad 150 rysunków i 14 tkanin, wśród których znajdują się dzieła wielu wybitnych twórców francuskich. Po Warszawie wystawa zostanie przekazana na pewien czas do Krakowa.

PAMIĄTKARSTWO LUDOWE I ARTYSTYCZNE WOJ. RZESZOWSKIEGO. Muzeum Okręgowe w Rzeszowie wraz z Wydziałem Kultury Prezydium WRN urządziło wystawę pokłosa II etapu konkursu na pamiątkarstwo ludowe i artystyczne województwa rzeszowskiego.

Z POMORZA

WYSTAWA FRAC JANA WODYŃSKIEGO. W salach toruńskiego Dworu Artusa (CBWA) czynna była wystawa prac Jana Wodyńskiego z Warszawy, zorganizowana przez ZPAP i CBWA.

PRACE BARBARY PYSZORY. Bydgoskie Towarzystwo Przyjaciół Sztuki i ZFAP zorganizowali wystawę prac Barbary Pyszory w Małym Salonie Sztuki w Bydgoszczy.

OLGA BOZNAŃSKA W OLSZTYNIE. Muzeum Mazurskie w Olsztynie urządziło wystawę prac Olgi Boznańskiej, ze zbiorów Muzeum Narodowego w Warszawie.

RĘKOPISY KAROLA SZYMANOWSKIEGO. W budynku mieszczącym zbiory specjalne Biblioteki Uniwersytetu Warszawskiego otwarta została wystawa rękopisów pt. „Z warsztatu twórczego Karola Szymanowskiego”. Obejmuje ona rękopisy prawie wszystkich bardziej znanych dzieł wybitnego kompozytora.

MUZEUM HISTORII GÓRNICTW. Przy kopalni „Bielszowice” zorganizowano muzeum historii górnictwa. Obrazuje ono rozwój górnictwa ze szczególnym uwzględnieniem samej kopalni. Pokazano tu m. in. prymitywne narzędzia dawnych górników, a także nowoczesne maszyny i urządzenia aktualnie pracujące w kopalni.

CMENTARZYSKO SPRZED 30 WIEKÓW. W Starym Kisielinie — koło Zielonej Góry — natrafiono podczas robót ziemnych na resztki naczyń glinianych i spalone kości ludzkie. Archeolodzy stwierdzili, iż są to pozostałości znajdującego się tu ognia cmentarzyska ciałopalnego kultury łużyckiej, a więc pochodzące z około 1000 lat przed naszą erą.

WYSTAWA ALFREDA LENICY W WARSZAWIE. W Galerii Sztuki ZPAP w Warszawie otwarto wystawę malarstwa Alfreda Lenicy, przebywającego ostatnio dużo poza granicami kraju. Artysta zyskał uznanie zwłaszcza w Genewie, gdzie miał wystawę indywidualną w Galerii Ferrero, a nadto zaproszony został do zaprojektowania dekoracji ściennych dla Pałacu Narodów ONZ.

NOWE MUZEA. W starym zamku książąt pomorskich w Słupsku trwają ostatnie prace wykończeniowe, zmierzające do oddania tego obiektu na siedzibę muzeum. Przygotowuje się również scenariusz przyszłej wielkiej ekspozycji, która obejmie działy: archeologiczny, historyczny, etnograficzny i sztuki.

W Białymstoku podjęta została decyzja zorganizowania w tym mieście muzeum ruchu robotniczego. Przy muzeum — dokumencie walk ruchu robotniczego na Białostoczczyźnie w dawnych latach — powstaną komisje, zajmujące

się bieżącymi dziejami partii w tym województwie. Muzeum zostanie uruchomione jeszcze w bieżącym roku.

SZTUKA MURZYŃSKA AFRYKI. Muzeum w Białymstoku wspólnie z Muzeum Kultury i Sztuki Ludowej w Warszawie zorganizowało wystawę pn. „Sztuka murzyńska Afryki”. Ekspozycja została otwarta w dniu 9. IV. br. w sali Muzeum w Ratuszu.

WYSTAWA CZŁONKÓW „GRUPY KUJAWSKIEJ”. Muzeum Kujawskie, przy współudziale Domu Kultury Zakładów Celulozowo-Papierniczych im. J. Marchlewskiego we Włocławku, zorganizowało wystawę prac malarskich i ceramiki członków „Grupy Kujawskiej” ZPAF. Ekspozycja obejmuje dzieła następujących autorów: A. Domanowskiej,

E. Piwek-Białoborskiej, H. Królikowskiej, K. Kuczyńskiej, L. Płoszaya, W. Płażewskiego, J. Sypniewskiej, J. Stępienia, J. Sowińskiego i J. Teodorowicza. Wystawę połączono z kiermaszem.

AKWARELE STANISŁAWA BORYSOWSKIEGO. W Małym Salonie Sztuki w Bydgoszczy uruchomiono wystawę akwarel Stanisława Borysowskiego, zorganizowaną przez bydgoskie Towarzystwo Przyjaciół Sztuki i Związek Polskich Artystów Plastyków.

WYSTAWA PRAC HIERONIMA SKURPSKIEGO. ZPAF i Biuro Wystaw Artystycznych w Toruniu zorganizowali w salach Dworu Artusa wystawę malarstwa i rysunku Hieronima Skurpskiego z Olsztyna.

(b03)

WYDAWNICTWA NADEŚLANE

Bydgoski Okręg ZPAP (malarstwo, grafika, rysunek); Olsztyn 1960 (dar Muzeum Mazurskiego w Olsztynie).

Czesław Machnicki (rzeźba, rysunek, malarstwo); Olsztyn 1959 (dar j. w.).

Hieronim Skurpski, akwarele, rysunek; Poznań 1961 (dar artysty).

Käthe Kollwitz — Grafik und Zeichnungen aus dem Dresdener Kupferstich-Kabinett, VEB Buchdruckerei Radeberg 1960 (dar Kulturhistorisches Museum w Stralsundzie - NRD).

Kuczma R. — Monety polskie (wystawa), Bydgoszcz 1961 (dar Muzeum im. L. Wysockiego w Bydgoszczy).

Obiekty zabytkowe i muzealne w twórczości dziecka, Olsztyn 1960 (dar Muzeum Mazurskiego w Olsztynie).

Olsztyński Oddział ZPAP (malarstwo, grafika, rysunek, rzeźba, tkanina), Olsztyn 1960 (dar j. w.).

Polskie malarstwo realistyczne w XIX i XX wieku. Wystawa (Zamek w Reszlu); Olsztyn 1961 (dar j. w.).

Portret niemiecki 1500—1800 (katalog), Warszawa 1961 (dar Muzeum Narodowego w Warszawie).

Sukertowa-Biedrawina, T. Grygier — Walka o społeczne i narodowe wyzwolenie ludności Warmii i Mazur (przewodnik po wystawie), Olsztyn 1956 (dar Muzeum Mazurskiego w Olsztynie).

Sukertowa-Biedrawina, T. Grygier — Działacze Warmii i Mazur epoki Mickiewicza (przewodnik po wystawie), Olsztyn 1956 (dar j. w.).

Wystawa fotografii Wacława Kapusto, Olsztyn 1960 (dar j. w.).

Wystawa Olsztyńskiego Oddziału ZPAP, Olsztyn 1960 (dar j. w.).

ZPAP Nowy Sącz (malarstwo, grafika, rysunek, rzeźba tkanina), Olsztyn 1960 (dar j. w.).

Wielkopolska sztuka ludowa, katalog, Koszalin 1961 (dar Muzeum w Koszalinie).

Zabytki województwa olsztyńskiego, Olsztyn b. r. (dar Muzeum Mazurskiego w Olsztynie).

Wydawca: Muzeum w Grudziądzu, ul. Wodna 3/5, tel. 31—39.

Redaguje Kolegium. Nakład 500 egzemplarzy.
