

INFORMATOR MUZEUM W GRUDZIĄDZU

R. XXIX, Nr 1—2 (143—144)

I—XII 1988



Redakcja: Bożena Sikorska-Nowacka

Winiety: Krzysztof Cander

Zdjęcia: Piotr Bilski, Romuald Górecki, Grzegorz Łożewski

Rysunki: Wiesława Matuszewska-Kola

Klisze: Zakłady Graficzne im. Komisji Edukacji Narodowej w Bydgoszczy

Druk: Grudziądzkie Zakłady Graficzne im. Wiktora Kulerskiego

Muzeum w Grudziądzu, ul. Wodna 3/5 (Działy: Sztuki, Etnografii i Naukowo-Oświatowy z Biblioteką) oraz ul. Spichrzowa 9—15 (Działy: Historii i Archeologii) jest otwarte: we wtorki: 10—18, środy, czwartki i soboty robocze: 10—15, piątki: 13—18, wolne soboty: 10—16, niedziele i święta: 10—14. W poniedziałki i dni poświęczone Muzeum jest zamknięte. We wtorki wstęp bezpłatny. W pozostałe dni opłata wynosi: normalna — 40 zł, ulgowa — 20 zł. Wycieczkom i grupom zgłoszonym uprzednio w Dziale Naukowo-Oświatowym zapewnia się przewodnika.

W · Y · S · T · A · W · Y S · T · A · Ł · E

+ PRADZIEJE ZIEMI CHEŁ-
MIŃSKIEJ
+ ŚREDNIOWIECZNY GRO-
DEK RYCERSKI W PLE-
MIĘTACH

+ HISTORIA GRUDZIĄDZA
+ GALERIA WSPÓŁCZESNE-
GO MALARSTWA POMOR-
SKIEGO

WYSTAWY C · Z · A · S · O · W · E

GMACH GŁÓWNY — UL. WODNA 3/5

PRZYJAZŃ — BRATERSTWO BRONI
Kontynuacja wystawy konkursowej ogólnopolskiej akcji „Pamięć”, przygotowanej przez Muzeum Okręgowe w Toruniu. Wykorzystano na niej materiały ze zbiorów Muzeum Historii Polskiego Ruchu Rewolucyjnego w Warszawie, Muzeum Okręgowego w Toruniu i Muzeum w Grudziądzu. Wystawa była czynna od 6 listopada 1987 r. do 10 stycznia 1988 r. i w ciągu 55 dni ekspozycyjnych obejrzało ją ogółem 2.413 osób, w tym 54 wycieczki z 1.376 uczestnikami.

JERZY GNATOWSKI — MALARSTWO, RYSUNEK. Prezentacja twórczości współczesnego artysty, związanego studiami i pracą z Wydziałem Sztuk Pięknych UMK w Toruniu i Państwowym Liceum Sztuk Plastycznych w Bydgoszczy. Na grudziądzkiej wystawie autor pokazał ponad 70 prac (obrazy olejne, akwarele, tempery i rysunki) z całego okresu swej twórczości, którą obecnie zajmuje się wyłącznie. Ekspozycja była czynna od 26 stycznia do 28 lutego 1988 r. i w okresie 30 dni wystawowych zwiedziły ją 1.604 osoby, w tym 43 wycieczki z 981 uczestnikami.

MALARSTWO ZBIGNIEWA SMOLIŃSKIEGO. Wystawa prac grudziądzkiego artysty plastyka i poety, prezentująca jego dorobek w większym wyborze — 39 obrazów — po raz pierwszy w naszym Muzeum. Ekspozycja była dostępna w okresie od 15 marca do 6 lipca 1988 r. i w

tym czasie (102 dni wystawowe) obejrzały ją 4.703 osoby, w tym 103 wycieczki z 2.528 uczestnikami.

GRUDZIĄDZ W RYSUNKACH TADEUSZA SIWECKIEGO. Wystawa ukazująca architekturę i zabytkowe zakątki naszego miasta w rysunkach jego mieszkańca, emerytowanego architekta, aktywnego działacza Komisji Opieki nad Zabytkami Oddziału PTTK w Grudziądzu. Ekspozycja — złożona z 18 prac — została przygotowana przez Muzeum na tradycyjną „Niedzielę w Muzeum” i była czynna od 12 czerwca do 30 listopada 1988 r. w ciągu 145 dni wystawowych obejrzało ją 7.724 osoby, w tym 164 wycieczki z 4.460 uczestnikami.

ZBIORY ARCHIWALNE I KARTOGRAFICZNE MUZEUM W GRUDZIĄDZU. Ekspozycja przygotowana również z okazji „Niedzieli w Muzeum”, prezentująca najciekawsze i najbardziej wartościowe dokumenty archiwalne i kartograficzne z naszych zbiorów. Pokazano na niej kilkadziesiąt pozycji: ksiąg i statutów cechowych, dokumentów sądowych, przywilejów królewskich, atlasów, planów, map i innych. Większość eksponatów została pokazana zwiedzającym po raz pierwszy. Wystawę — czynną od 12 czerwca do 6 lipca 1988 r. — zwiedziło w ciągu 23 dni ekspozycyjnych ogółem 1.501 osób, w tym 26 wycieczek z 675 uczestnikami.

AKWARELE JÓZEFA KOZŁOWSKIEGO. Indywidualna wystawa akwarel toruń-

skiego artysty, emerytowanego profesora Wydziału Sztuk Pięknych UMK w Toruniu, prezentująca 18 prac powstałych głównie w latach 1986–1988. Ekspozowane akwarele uwypuklały piękno stron ojczyźnych, szczególnie ziemi rodzinnej z okolic Berdyczowa. Wystawa była dostępna dla zwiedzających od 20 lipca do 30 listopada 1988 r. i w czasie 113 dni ekspozycyjnych obejrzało ją ogółem 5.325 osób, w tym 114 wycieczek z 3.062 uczestnikami.

BIEDERMEIER — SZTUKA Z LAT 1815—1848. Wystawa ze zbiorów Muzeum Okręgowego w Toruniu, uzupełniona zbiorami grudziądzkiego Muzeum, prezentująca w interesującej aranżacji styl biedermeierowski na przykładach mebli, strojów, bibelotów, detali oraz twórczości plastycznej. Ekspozycja podkreślała rolę biedermeieru jako prądu kulturowego, akcentując cechy typowe dla polskiego wariantu tego stylu. Była dostępna dla zwiedzających od 20 lipca do 11 grudnia 1988 r. i w czasie 123 dni wystawowych obejrzało ją ogółem 5.935 osób, w tym 126 wycieczek z 3.402 uczestnikami.

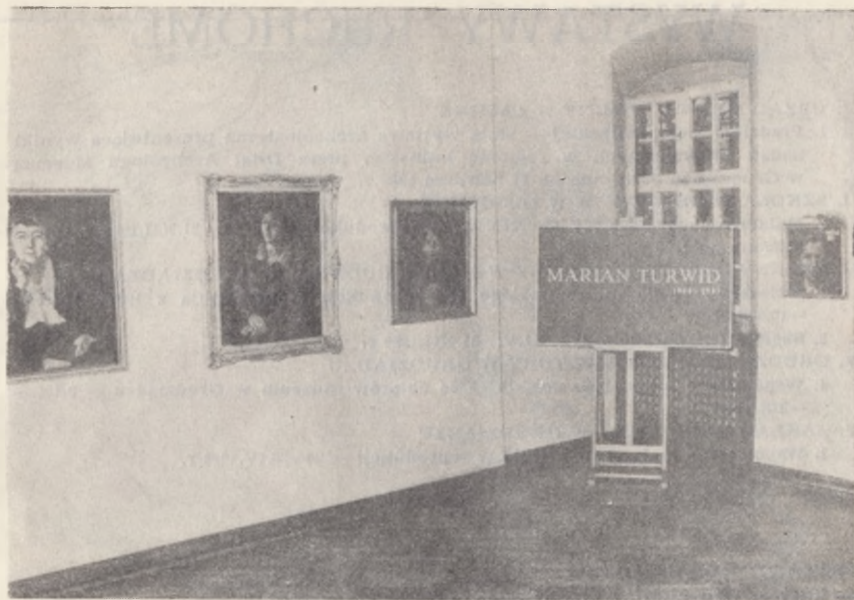
JÓZEF BŁACHNIO (1912—1968) — MUZEOLOG, REGIONALISTA, KRAJO-

ZNAWCA. Wystawa przygotowana ze zbiorów prywatnych oraz Muzeum z okazji VIII Grudziądzkiego Sejmiku Krajoznawczego, zorganizowanego przez Oddział PTTK w 20 rocznicę tragicznej śmierci Józefa Błachnio, pierwszego wojennego kierownika Muzeum i długoletniego jego pracownika. Pokazano na niej dokumenty, publikacje, fotografie, wycinki prasowe, odznaczenia, dyplomy, pamiątki osobiste i inne materiały świadczące o bogatej i wielokierunkowej działalności zawodowej, społecznej, popularyzatorskiej i turystyczno-krajoznawczej Józefa Błachnio. Wystawa była dostępna od 3 do 5 grudnia 1988 r. i odwiedziło ją 186 osób.

WSPÓŁCZESNA AKWARELA Z ARMENII. Wystawa 89 prac współczesnych artystów armeńskich, sprowadzona do Polski w ramach Dekady Kultury Radzieckiej przez Galerię Współczesnej Sztuki Radzieckiej Centralnego Biura Wystaw Artystycznych w Warszawie i ekspozowana w salach naszego Muzeum od 3 do 11 grudnia 1988 r. W ciągu 8 dni wystawowych obejrzało ją 602 osoby, w tym 12 wycieczek z 340 uczestnikami.



Fragment wystawy poświęconej Józefowi Błachnio



Pierwsza z sal z wystawą malarstwa i rysunku Mariana Turwida

MARIAN TURWID 1905—1987 — MALARSTWO I RYSUNEK. Retrospektywna wystawa twórczości plastycznej znanego bydgoskiego artysty — malarza, pisarza, poety, zasłużonego działacza kultury, długoletniego dyrektora Liceum Sztuk Plastycznych i Biura Wystaw Artystycznych w Bydgoszczy, przygotowana w pierwszą

rocznicę śmierci przez BWA i tam najpierw eksponowana, a od 17 grudnia 1988 r. czynna w salach Grudziądzkiego Muzeum. Złożyło się na nią kilkadziesiąt prac ze zbiorów prywatnych żony Artysty Zofii Nowickiej-Turwidowej oraz kolekcji muzealnych i innych instytucji. Wystawa została przedłużona na I kwartał 1989 r.

SPICHRZE — UL. SPICHRZOWA 13—15

MEDALE STANISŁAWY WATRÓBSKIEJ-FRINDT. Kontynuacja wystawy indywidualnej dorobku artystycznego współczesnej medalierki — ze zbiorów Grudziądzkiego Muzeum oraz własnej kolekcji autorki, czynna od 18 listopada 1987 r. do 4 kwietnia 1988 r. W ciągu 117 dni ekspozycyjnych obejrzało ją ogółem 4.961 osób, w tym 137 wycieczek z 3.322 uczestnikami.

TWÓRCZOŚĆ EDWINA RASZATA 1910—1984. Wystawa ze zbiorów Muzeum Etnograficznego w Toruniu, prezentująca malarstwo i rzeźbę grudziądzkiego autora, twórcy nieprofesjonalnego, zainteresowanego rzeźbieniem w drewnie od dzieciństwa, a od przejścia na rentę inwa-

lidzką aż do śmierci — wyłącznie pochłoniętego własną twórczością. Ekspozycja była czynna od 13 kwietnia do 14 września 1988 r. i w ciągu 132 dni zwiedziło ją 6.653 osoby, w tym 137 wycieczek z 3.702 uczestnikami.

MAGICZNY ŚWIAT KOMIKSU. Wystawa współczesnych polskich wydawnictw komiksowych, głównie literatury dla dzieci i młodzieży, dająca pogląd na aktualne osiągnięcia poligraficzne w tym zakresie, a także podkreślająca rolę autora-rysownika. Układ wystawy wyodrębnił różne działy komiksów jak: historyczny, baśniowy, satyryczny i inne. Ekspozycja została otwarta 25 października 1988 r. i przedłużona na I kwartał przyszłego roku.

WYSTAWY RUCHOME

- I. URZĄD MIASTA I GMINY W ŁASINIE
 1. Pradzieje ziemi łasińskiej — stała wystawa archeologiczna prezentująca wyniki badań prowadzonych w regionie łasińskim przez Dział Archeologii Muzeum w Grudziądzu — czynna od II półrocza 1986 r.
- II. SZKOŁA PODSTAWOWA W DUSOCINIE
 1. Malarstwo rosyjskie XVIII—XIX w. w reprodukcji — 10.XI.—31.XII.1988 r. (przedłużona na 1989 r.).
- III. GMINNY OŚRODEK KULTURY W MAŁYM RUDNIKU k. GRUDZIĄDZA
 1. Malarstwo Jacka Malczewskiego w reprodukcji (kontynuacja z 1987 r.) 1.I.—10.V.1988 r.
 2. Secesja (w reprodukcji) — 11.V.—31.XII.1988 r.
- IV. GRUDZIĄDZKI DOM KULTURY W GRUDZIĄDZU
 1. Współczesne malarstwo polskie — ze zbiorów Muzeum w Grudziądzu — 8.IX.—3.XI.1988 r.
- V. ZAKŁAD KARNY NR 1 W GRUDZIĄDZU
 1. Współczesne malarstwo polskie w reprodukcji — 20—26.IV.1988 r.

RYSZARD BOGUWOLSKI
St. kustosz Muzeum w Grudziądzu

SREDNIOWIECZNY ZESPÓŁ OSADNICZY W SŁUPSKIM MŁYNIU WOJ. TORUŃSKIE, STANOWISKO 3

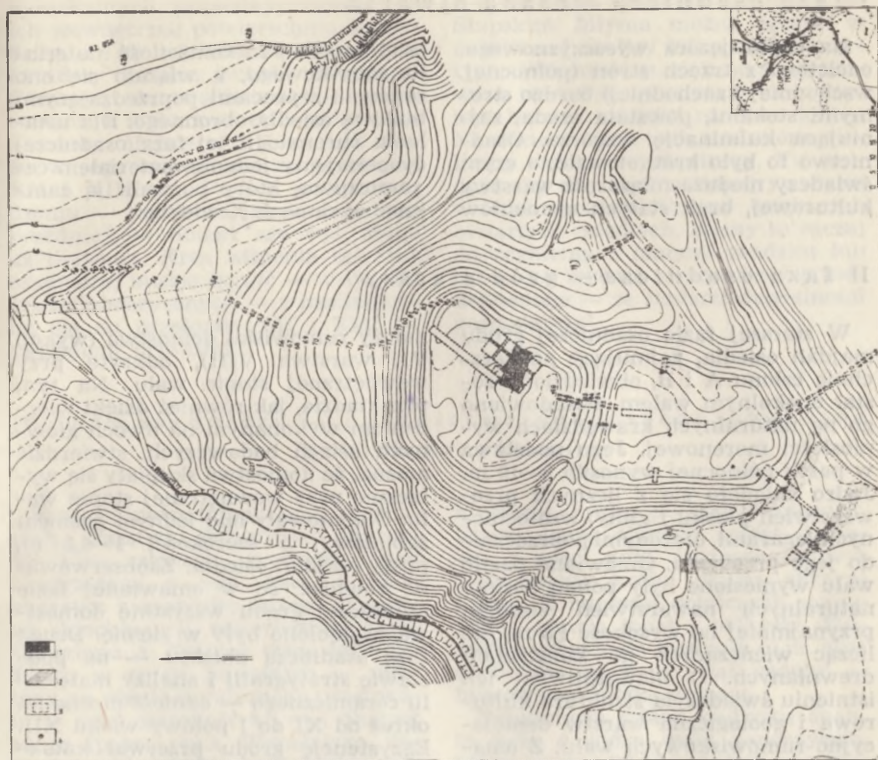
Obiekt znany jest w literaturze przedmiotu od schyłku XIX wieku¹, a wstępne penetracje archeologiczne prowadzone były w okresie międzywojennym przez W. Łęgę².

Pierwsze prace wykopaliskowe na tym obiekcie podjął Dział Archeologii grudziądzkiego Muzeum w roku 1971, kontynuując je w latach 1972—1973³ i 1985—1987. Kierował nimi autor komunikatu przy okresowej współpracy Instytutu Archeologii i Etnografii UMK w Toruniu. W 1988 r. w ostatnim sezonie badań — w związku z reaktywowaniem programu badawczego w ramach problematyki „Grunwald” — przejął je dr Andrzej Kola z Instytutu Archeologii i Etnografii UMK, w ramach zadania badawczego „Późnośredniowieczne osadnictwo obronne ziemi chełmińskiej”, kontynu-

ując współpracę z dotychczasowymi autorami prac w Słupskim Młynie.

Relikt średniowiecznego, dwuczłonowego grodu położony jest na lewym przykrawężnym jeźorze wysoczyznowym rzeki Osy, w odległości 350 m na południe od przysiółka w Słupskim Młynie.

Człon A grodziska zajmuje obszar północnej części tego jeżora i jest oddzielony od zlokalizowanego u jego nasady członu B (relikt ufortyfikowanego podgrodzia) głębokim rowem, będącym pozostałością fosy. Człon A obiektu ma formę nieregularnego owalu, o średnicach podstawy około 70 i 50 m, a jego pierwotna powierzchnia, łącznie z dookólnym wałem otaczającym 12 arów majdan, wynosiła około 22 arów. Relikty wału czytelne są obecnie jedynie



Plan sytuacyjno-wysokościowy z wykopami badawczymi i osią wierceń geologicznych. 1 — „blockhaus”; 2 — przebieg obu fos; 3 — wykopy badawcze; 4 — odwierty

w części północnej i południowej członu A, a jego górne krawędzie przechodzą od strony wschodniej, zachodniej, a szczególnie od północnej, w dość strome stoki jezora wysoczyznowego, dochodząc w tej ostatniej aż do koryta Osy. Poziom wnętrza tej partii grodziska w stosunku do poziomu lustra wody tej rzeki jest wy-

niesiony na 45—48 m. Zajmujący południową część jezora wysoczyznowego relikw członu B grodu ma formę wydłużonego owalu, o średnicy podstawy około 35 i 60 m, i powierzchnię górną około 10 arów. W członie tym brak czytelnych śladów wału (patrz rys.).

Próba rekonstrukcji i analiza przestrzenno-chronologiczna obiektu

Na podstawie analizy stratygraficznej i obiektów kulturowych odkrytych na członie A i B, jak również

na terenie wysoczyzny bezpośrednio przylegającej do grodu, wyróżniono 4 fazy osadnicze.

I faza osadnicza — osada otwarta

Na cyplu jezora wysoczyznowego, odciętego z trzech stron (północnej, wschodniej i zachodniej) bardzo stromymi stokami, powstała osada, zajmująca kulminację wzgórza. Osadnictwo to było krótkotrwałe, o czym świadczy nieduża miąższość warstwy kulturowej, brak stałych elementów

osadniczych i znikoma ilość materiału zabytkowego, a wiązało się ono zapewne z pracami poprzedzającymi budowę osiedla obronnego. Dla ustalenia chronologii tej fazy osadniczej dysponujemy jedynie materiałem ceramicznym, który pozwala ją zamknąć w ramach X wieku.

II faza osadnicza — gród starszy

W starszej fazie osadniczej grodu majdan osiedla, zajmujący powierzchnię członu A i B, obwiedziony został dookołnym wałem. Posadowiono go na naturalnych krawędziach wyniosłości morenowej. Jego podstawa w partii północnej wynosiła 9—10 m. Jądro składało się z licznych przewarstwień piasku i gliny, wzmocnionych legarami, ułożonymi poprzecznie do jego przebiegu. Omawiane partie wału wyniesione były ponad poziom naturalnych nawarstwień wzgórza przynajmniej na wysokość 1,5 m, nie licząc wieńczących go konstrukcji drewnianych. O niewątpliwym ich istnieniu świadczyła struktura kulturowa i geologiczna warstw demolacyjno-rumowiskowych wału. Z omawianą fazą grodu funkcjonalnie związana jest warstwa osadnicza, którą zadokumentowano we wszystkich wykopach i sondażach wiertniczych założonych na członach A i B. Do stałych elementów osadniczych tej fazy

należy rumowisko domostwa (wykop VI, warstwa VIII), odkryte przy wewnętrznej stopie wału. Na tym przykładzie, jak również dzięki wierceniom wykonanym na dwóch głównych osiach badawczych, stwierdzić można, że domostwa skupiały się wyłącznie przy wewnętrznej stopie wału. Obejmowały one jednym pasmem zabudowy, o szerokości 4—4,5 m, pusty majdan osiedla. Zaobserwowano również, że w omawianej fazie osadniczej grodu wszystkie domostwa zagłębione były w ziemię. Drugą fazę osadniczą obiektu — na podstawie stratygrafii i analizy materiału ceramicznego — odnieść można na okres od XI do I połowy wieku XII. Egzystencję grodu przerwał kataklizm, związany z pożarem, w wyniku którego główna część fortyfikacji w północnej partii grodu oraz zabudowań mieszkalnych bezpośrednio doń przylegających uległy zniszczeniu.

III faza osadnicza — gród młodszy

W kolejnej, młodszej fazie osadniczej grodu obserwujemy odbudowę wspomnianej części wału, polegającą na nadbudowaniu spalonych partii i pewnym przesunięciu do wnętrza jego stopy. Dzięki tym zabiegom podstawa wału osiągnęła szerokość około 12 m. Nowo dobudowany element wału stanowił ponownie nasyp, zbudowany z przewarstwień gliny i piasku, z wykorzystaniem budulca ze środkowej partii obiektu. Podobnie jak poprzednio wał wzmocniono konstrukcją drewnianą, zachowaną w

postaci skupisk węgla drzewnych, rzadziej większych fragmentów zwęglonych dranic, o układzie na ogół zgodnym z osią biegu wału. Od wewnętrznej strony licowany on był płatem silnie zbitej gliny. Jądro wieńczyły bliżej nieokreślone konstrukcje drewniane, zadokumentowane w warstwie demolacyjno-pożarowej. W związku z tymi inwestycjami budowlanymi, przesunięto również bliżej środka majdanu pasmo zabudowań północnej części grodu. Niektóre z uchwyconych parametrów budowli

mieszkalnych pozwalają wnosić, że ich wewnętrzne powierzchnie dochodziły do 25 m². Zmiany te — jak świadczy analiza układu stratygraficznego i datowanie warstw kulturowych z wału i wnętrza grodziska — miały miejsce w XII w. (być może w jego końcu lub na przełomie XII i XIII w.). Po ich przeprowadzeniu — podobnie jak w fazie poprzedniej — obiekt nie był długo użytkowany. Kres istnienia tej fazy osadniczej można łączyć — w świetle źródeł historycznych — z nasilającymi się na przełomie XII i XIII w. najazdami pruskimi⁴.

IV faza osadnicza — osadnictwo późnośredniowieczne (gródek krzyżacki)

Fazę późnośredniowieczną wyznaczała warstwa kulturowa, odkryta na obu członach grodziska, wał i sprzężona z nim fosa, a nade wszystko rumowisko dużego domostwa (blockhausu), odkrytego w obrębie członu A. Główny trzon tego budynku w rzucie poziomym — założony na planie regularnego prostokąta — miał szerokość 6,5 m i długość 14 m (patrz rys.). Wypełnisko domostwa składało się z nieregularnych zwałów sprażonej w ogniu gliny, przemieszanej ze słomą i plewami, ze śladami jednostronnego i dwustronnego wygładzania. Formatki te, o przeciętnej grubości 5 cm, posiadały negatywy poświadczające plecionkową konstrukcję ścian domostwa. O takiej konstrukcji ścian świadczy występowanie dużej ilości brył polepy, o miąższości od 35 do 65 cm, przy raczej nielicznych śladach drewnianych belek i słupów.

Zawartość kulturową warstwy rumowiskowej domostwa — składająca się z zabytków metalowych, głównie żelaznych, oraz ceramicznych — stanowiły zarówno elementy wchodzące w skład konstrukcji, przede wszystkim osprzętu, jak i przedmioty znajdujące się w niej w momencie zniszczenia. Wśród pierwszych wymienić możemy liczne typy gwoździ, okucia drzwiowe, okucia zamków wraz z

Z tą fazą rozwoju grodziska w Słupskim Młynie można łączyć w najbliższej okolicy kilka osad otwartych. Większość z nich jest usytuowana nad Osą, zazwyczaj na wysokim brzegu, rzadziej na dnie doliny. Na stanowiskach tych znaleziono nieliczny materiał ceramiczny. Nie wydaje się, aby można dopatrywać się w nich pozostałości po większych otwartych osiedlach. Mamy tu raczej do czynienia z małymi osadami lub też — co wydaje się bardziej prawdopodobne — ze śladami działalności gospodarczej.

kluczami, rygle, zawiasy i kaganek. Drugą grupę stanowi sprzęt domowy, a więc: noże, szczytce, uchwyty i fragmenty kotła, okucia skrzyni i inne. Z narzędzi rolniczych mamy widły, okucia łopat i półkoski. Elementy uzbrojenia ilustrują m.in. groty bełtów do kuszy, zaś ozdoby — brązowa sprzączka do pasa.

Południowa ściana budynku oparta była o jądro wału zaporowego, który zapewniał mu dodatkowy element konstrukcyjny, a nade wszystko obronny. Wał ten, sprzężony ze sztucznie przekopaną fosą poprzeczną, stworzył zespół fortyfikacyjny osłaniający budynek od strony największego zagrożenia, to jest od wysoczyzny. Mierząc wysokość wału od dna fosy do konstrukcji wieńczących jego jądro można przypuszczać, że pierwotnie osiągał on wysokość około 8 m. Wejście do grodu w tym czasie prowadziło ponad fosą od strony południowej, łącząc gród z zabudowaniami gospodarczymi zlokalizowanymi w tej późnośredniowiecznej fazie na członie B (relikt ufortyfikowanego podgrodzia). Dojścia do tego członu broniły dwie fosy oraz znaczne wypiętrzenie, wynoszące 6 m ponad teren wysoczyzny, a więc od strony największego zagrożenia. Relikty obu fos, w linii dostosowanej do konfiguracji terenu, przebiegające

w układzie W—E, miały szerokość ca 5 m, o głębokości dochodzącej do 2,4 m (patrz rys.). Ich funkcjonowanie należy datować na XIV w., taką bowiem chronologię uzyskał zespół zabytków pochodzących z fazy osadnictwa późnośredniowiecznego, stwierdzonego na obu członach grodziska, jak i materiał zalegający w ich wypełnisku. Fosa te zasypano prawdopodobnie jeszcze w średniowieczu (koniec XIV lub początek XV w.), nie stwierdzono bowiem w ich wypełnisku materiałów nowożytnych.

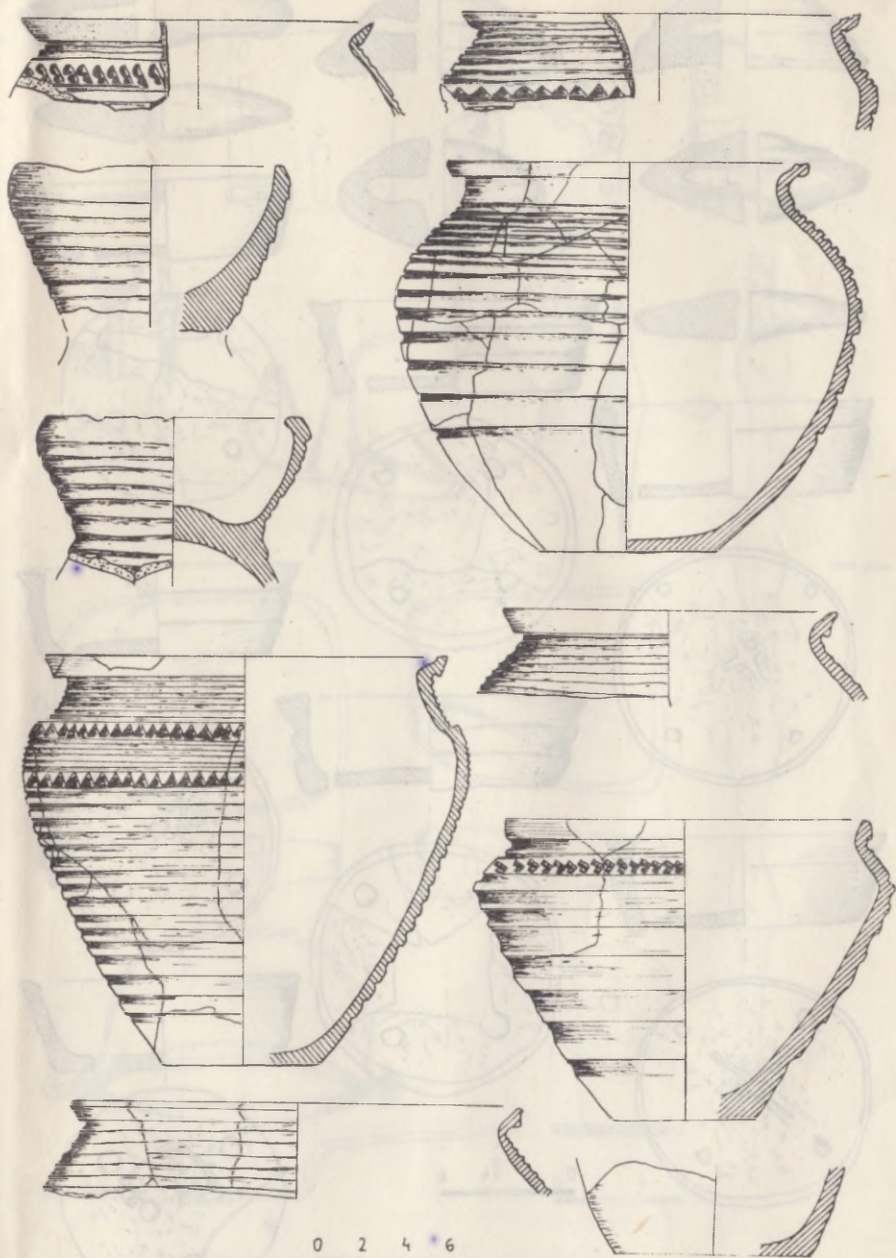
Taka interpretacja chronologiczna koresponduje ze źródłami pisanymi,

z których wynika, iż w pierwszej połowie XIV w. (rok 1326)⁵ w Słupskim Młynie, po lewej stronie Osy, Krzyżacy wzniesli gród o charakterze warowni wojskowej (Starkenber), kontrolujący główny trakt z ziemi chełmińskiej do Prus w miejscu przejścia przez Osę. Gród ten zastąpił wybudowany na prawym brzegu Osy w latach 1256—1272 przez wielkiego mistrza Anno von Sangershausena gródek wojskowy (stan. 2), zniszczony podczas najazdów pruskich na ziemię chełmińską w latach siedemdziesiątych XIII wieku⁶.

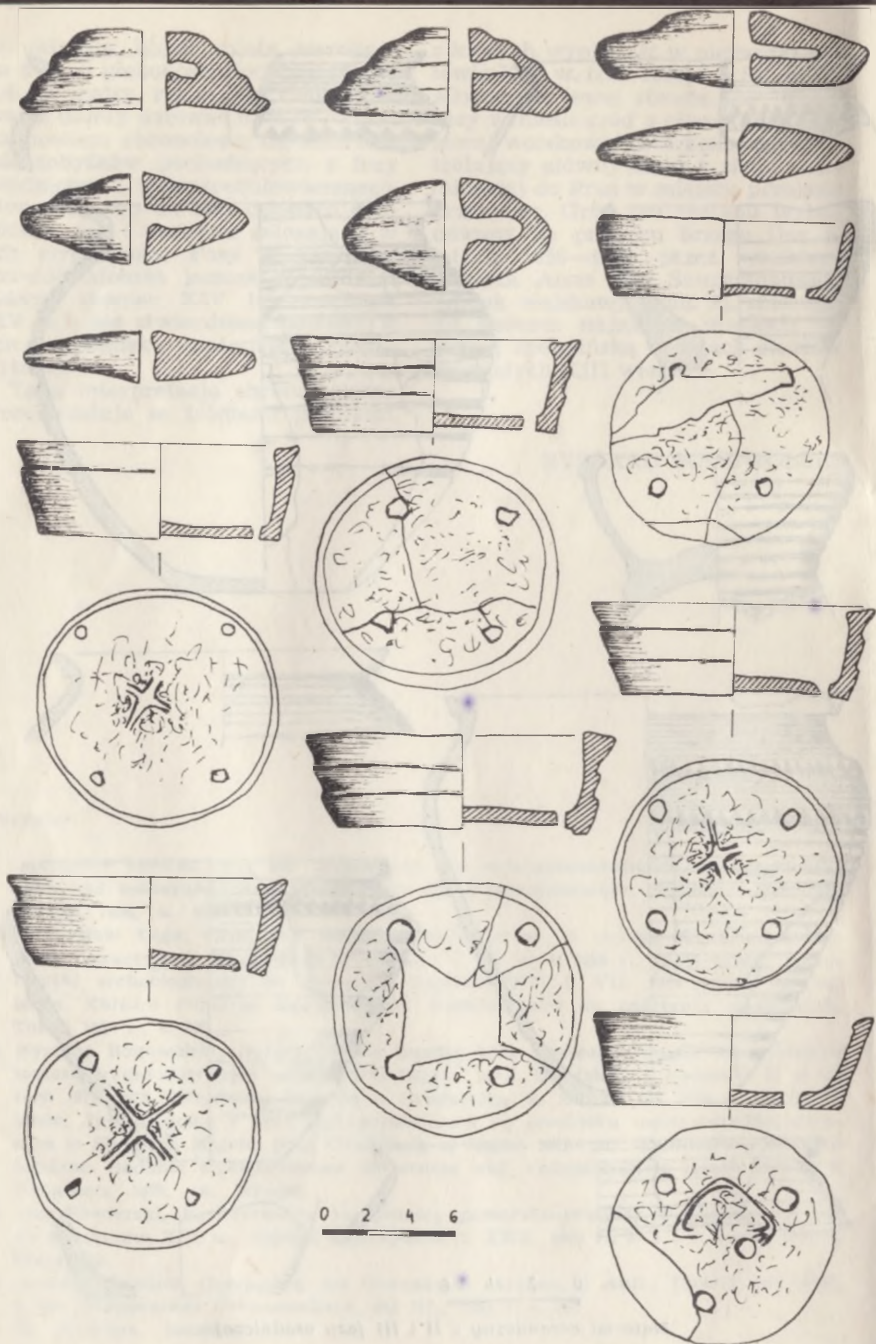
RYSZARD BOGUWOLSKI

Przypisy:

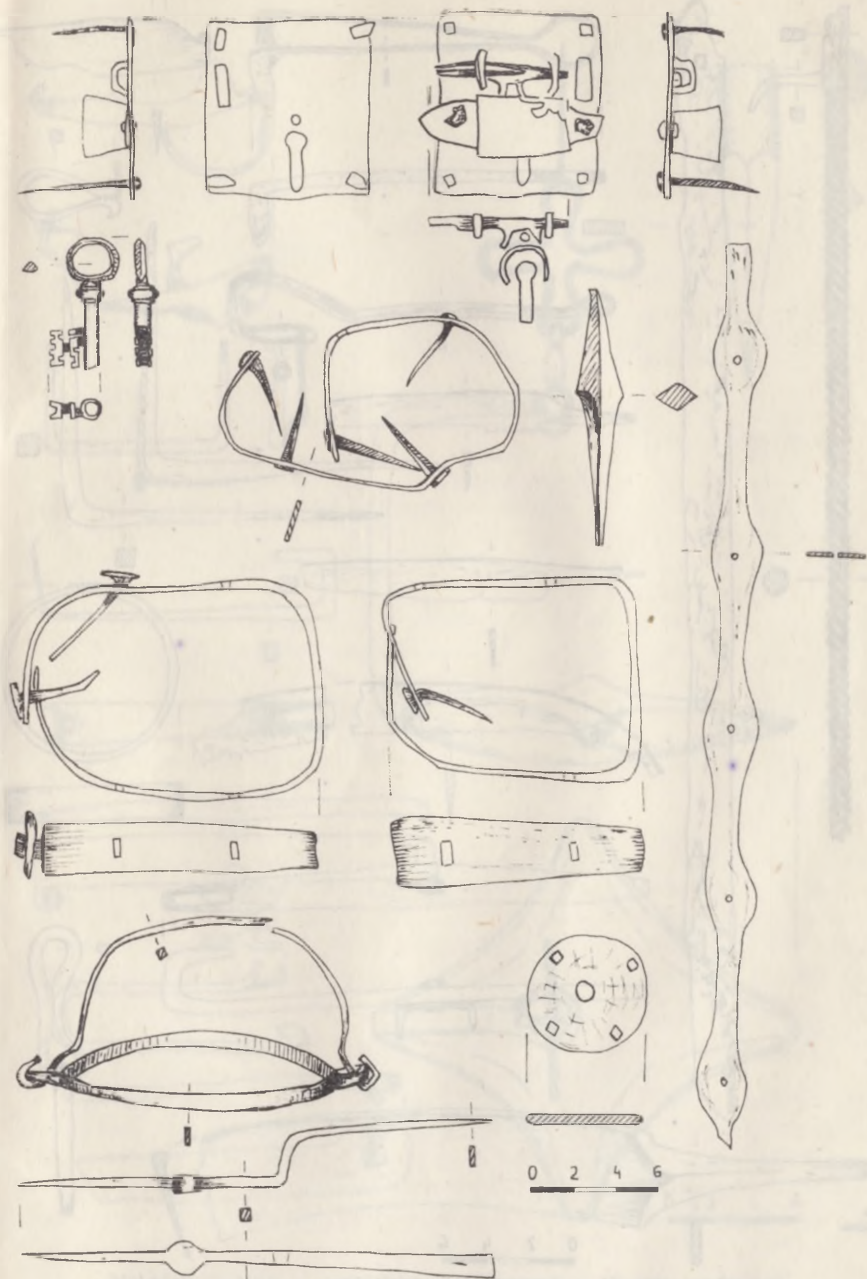
1. *Amtlicher Bericht über die Verwaltung der naturgeschichtlichen, vorgeschichtlichen und volkskundlichen Sammlungen des Westpreussischen Provinzial-Museums*, Danzig 1898, s. 46.
2. Władysław Łęga, *Grodziska wczesnośredniowieczne w okolicy Grudziądza*, Zapiski Towarzystwa Naukowego w Toruniu t. VI, nr 4, 1923 r., s. 57; tenże, *Z wyściczki archeologicznej po Pomorzu*, Zapiski TNT, t. VII, 1924 r., s. 189—190; tenże, *Kultura Pomorza we wczesnym średniowieczu na podstawie wykopalisk*, Toruń 1930 r., s. 529.
3. Ryszard Boguwolski, *Dotychczasowe wyniki prac archeologicznych na grodzisku wczesnośredniowiecznym w Słupskim Młynie*, pow. Grudziądz (stanowisko 3) w latach 1971—1973, Informator Muzeum w Grudziądzu, R. XV, nr 3-4, 1974 r., ss. 53—67; tenże, *Sprawozdanie z prac wykopaliskowych na grodzisku wczesnośredniowiecznym w Słupskim Młynie*, pow. Grudziądz, w latach 1971—1972. Komunikaty Archeologiczne. Badania wykopaliskowe na terenie woj. bydgoskiego w latach 1970—1972, Bydgoszcz 1978, ss. 201—206.
4. Jan Powierski, *Kształtowanie się granicy pomorsko-pruskiej w okresie od XII do początków XIV w.*, Zapiski Historyczne, t. XXX, 1965 r., z. 2 i 3; tamże dalsza literatura.
5. Xawery Froelich *Geschichte des Graudenzer Kreises*, 2 Aufl., Danzig 1884—1885, s. 329; *Preussisches Urkundenbuch*, Bd III., Teil 1, s. 367.
6. X. Froelich, *ibidem*.



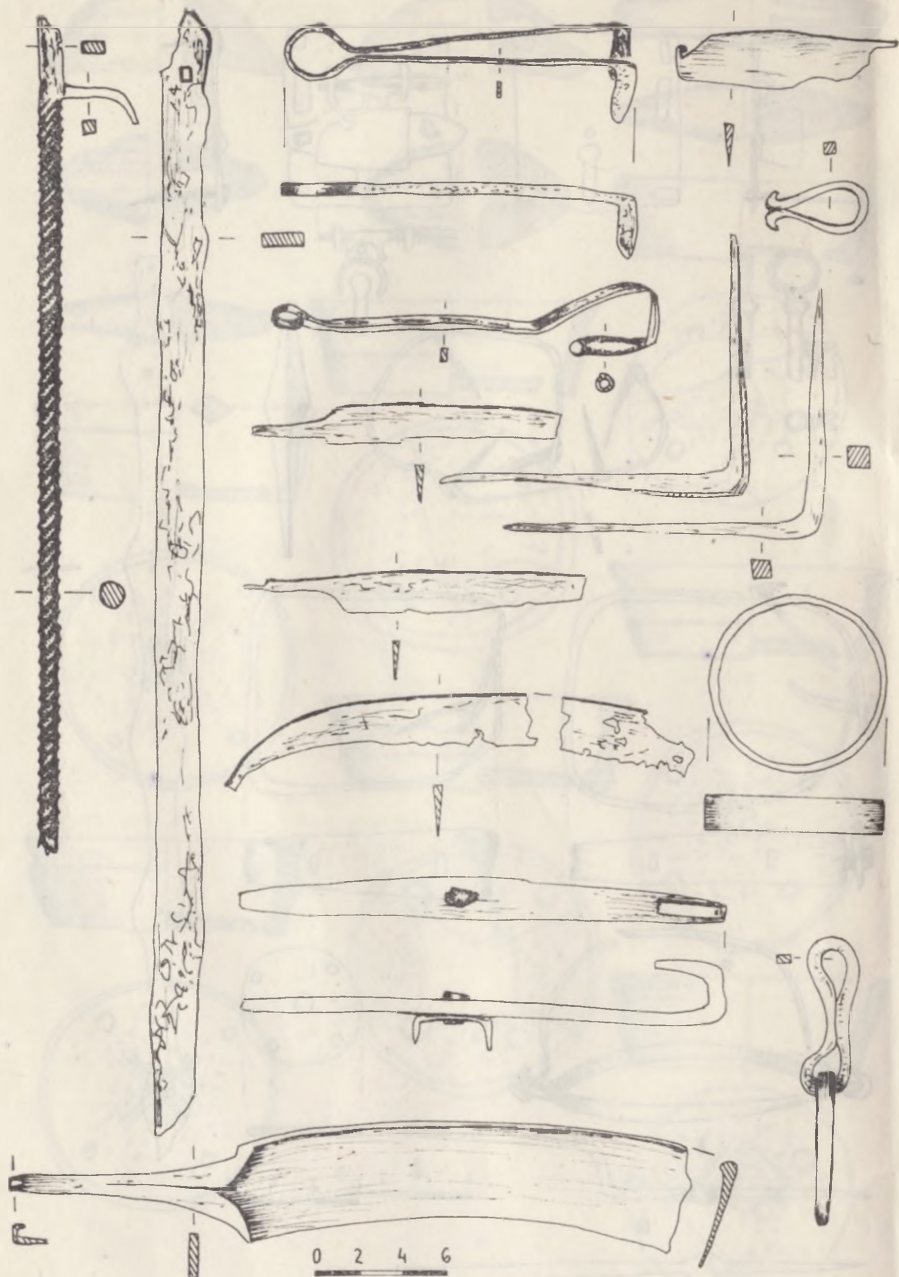
Materiał ceramiczny z II i III fazy osadniczej



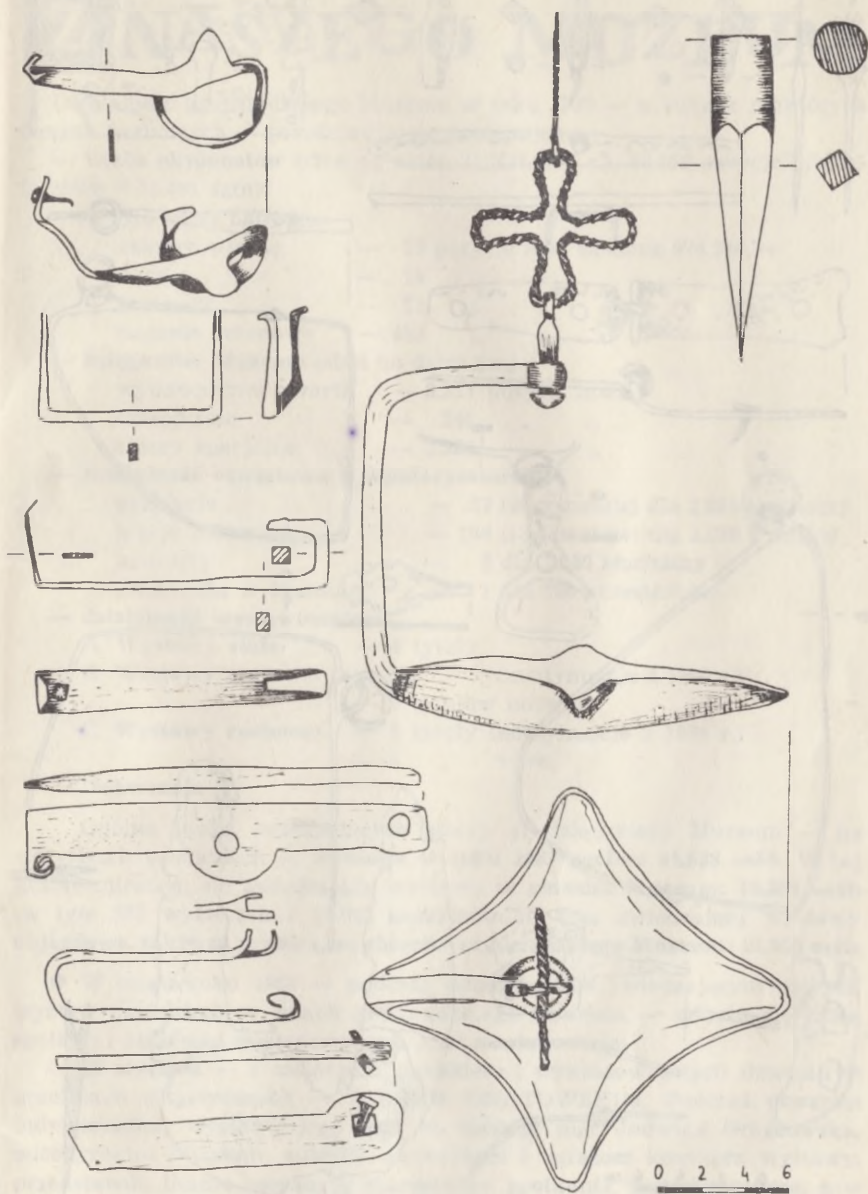
Materiał ruchomy z rumowiska „blockhausu” — IV fazy osadniczej



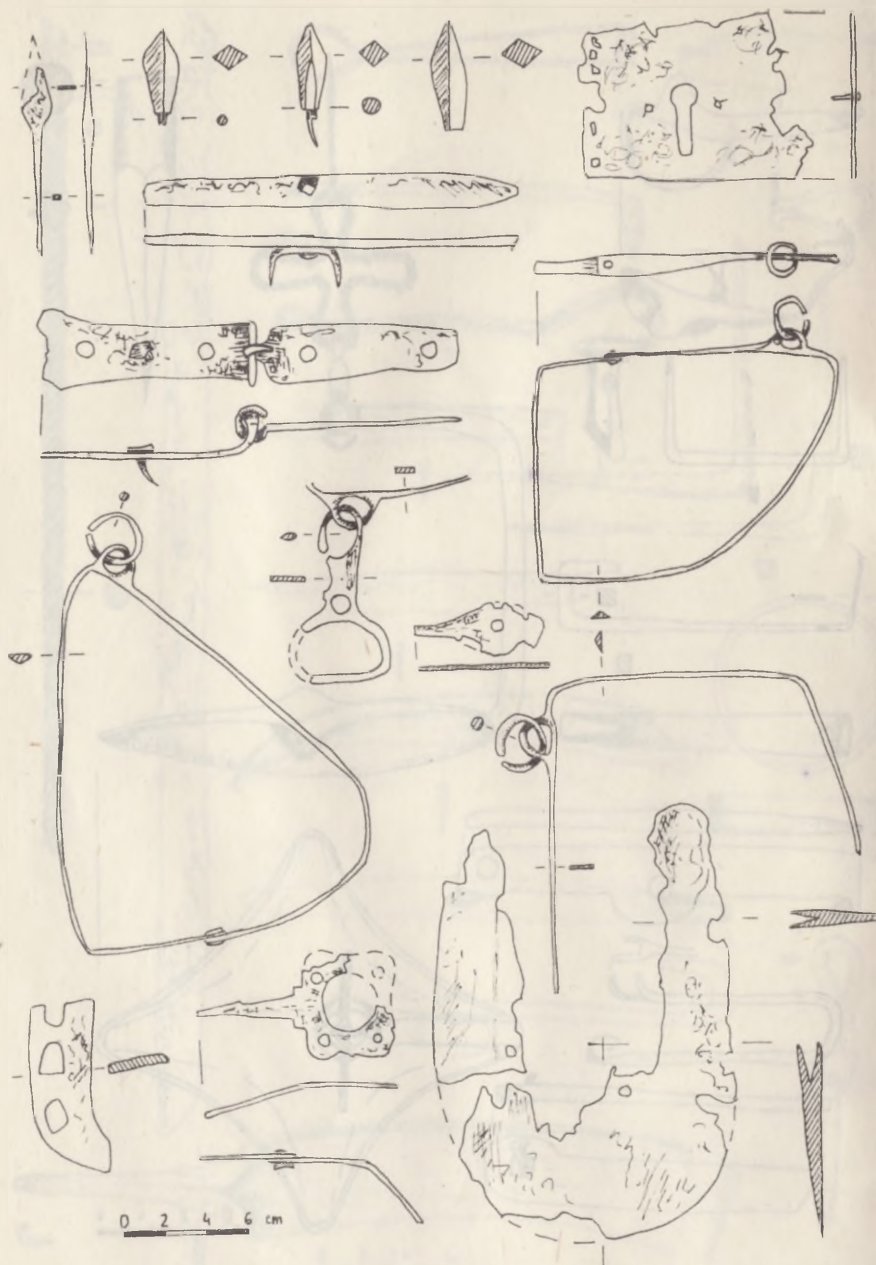
Materiał ruchomy z rumowiska „blockhausu” — IV fazy osadniczej



Material ruchomy z rumowiska „blockhausu” — IV fazy osadniczej



Materiał ruchomy z rumowiska „blockhausu” — IV fazy osadniczej



Materiał ruchomy z rumowiska „blockhausu” — IV fazy osadniczej

Z NASZEGO MUZEUM

Działalność grudziądzkiego Muzeum w roku 1987 — w świetle niektórych danych liczbowych — przedstawia się następująco:

— **liczba eksponatów** (stan na dzień 31.XII.1987 r.): **16.452 pozycje** inwentarzowe = 20.481 sztuk

w tym nowe nabytki:

zakupy własne	— 72 pozycje inw. za sumę 974.240,—
dary	— 14 „ „
przekazy	— 71 „ „
badania terenowe	— 483 „ „

— **księgozbiór Muzeum** (stan na dzień jw.).

wydawnictwa zwarte — 3.317 pozycji inw.

czasopisma — 241 „ „

zbiory specjalne — 3.284 „ „

— **działalność oświatowa i popularyzatorska**

prelekcje — 57 (26 tematów) dla 2.895 słuchaczy

lekcje muzealne — 166 (13 tematów) dla 3.938 uczniów

koncerty — 8 dla 1.280 słuchaczy

„Niedziela w Muzeum” — 1 dla 800 uczestników

— **działalność wystawiennicza**

A. Wystawy stałe — 4 tytuły

B. Wystawy czasowe — 2 „ (kontynuacje z 1986 r.)

— 7 tytułów nowych

C. Wystawy ruchome — 4 tytuły (kontynuacje z 1986 r.)

— 4 „ nowe

— **frekwencja**

Ogólna liczba zwiedzających zbiory grudziądzkiego Muzeum — na wszystkich wystawach — **wyniosła w roku 1987 ogółem 41.538 osób**. W tej liczbie mieszczą się zwiedzający wystawy w gmachu Muzeum: **19.588 osób** (w tym 380 wycieczek z 10.002 uczestnikami) oraz zwiedzający wystawy objazdowe, także za granicą, ze zbiorów grudziądzkiego Muzeum: **21.950 osób**.

● W ciągu roku 1988 — podczas udostępniania zwiedzającym nowych wystaw czasowych w salach grudziądzkiego Muzeum — odbyło się kilka spotkań z autorami eksponowanych prac, a mianowicie:

— **26 stycznia** — z malarzem, grafikiem i wykładowcą tych dziedzin w uczelniach artystycznych — JERZYM GNATOWSKIM. Podczas otwarcia indywidualnej wystawy jego prac st. kustosz mgr Jadwiga Drozdowska, wicedyrektor Muzeum, autorka scenariusza i zarazem komisarz wystawy, przedstawiła licznie zebranych uczestnikom spotkania biografię autora, a w niej jego związki z naszym regionem (Toruniem i Bydgoszczą). Autor usłyszał też wiele pochlebnych ocen swoich prac, a także odpowiadał na liczne



Jerzy Gnatowski (w środku) podczas spotkania autorskiego w naszym Muzeum

pytania, dotyczące głównie technik malarskich. W spotkaniu z Jerzym Gnatowskim, na które przyjechali także jego dawni uczniowie, wzięło udział ponad 80 osób;

— **15 marca** — z grudziądzkim malarzem i poetą, absolwentem gdańskie; PWSSP — **ZBIGNIEWEM SMOLIŃSKIM**. Wystawę indywidualną jego prac otworzył w salach naszego Muzeum dyrektor st. kustosz mgr Ryszard Boguwolski, przedstawiając zarazem biografię artystyczną autora. Spotkanie z malarzem i poetą zgromadziło ponad 70 osób, które miały okazję bezpośredniej rozmowy z artystą. Do wystawy została wydana przez Muzeum ilustrowana składanka-zaproszenie, zawierająca biogram autora, spis katalogowy eksponowanych prac i tekst poetycki, wydrukowana w nakładzie 300 egzemplarzy przez Grudziądzkie Zakłady Graficzne im. Wiktora Kulerskiego;

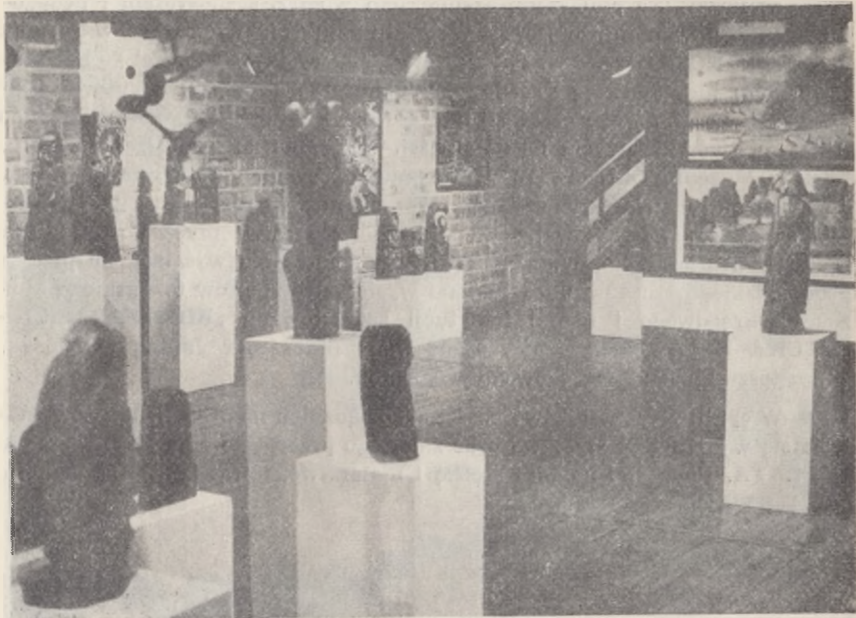
— **12 czerwca** — z emerytowanym inżynierem i architektem **TADEU-SZEM SIWECKIM**, autorem serii rysunków poświęconych grudziądzkim zabytkom. Otwarcie wystawy rysunków i spotkanie z autorem było jedną z imprez przygotowanych na tegoroczną „Niedzielę w Muzeum”. Prezentacji wystawy i autora dokonała mgr Jadwiga Drozdowska, komisarz ekspozycji, a komentował ją obszernie i barwnie sam autor, znany grudziądzki opiekun zabytków i popularyzator idei ochrony „piękna zaklętego w kamieniu”. Uczestnicy spotkania — ponad 60 osób — niewątpliwie wzbogacili swą wiedzę o grudziądzkich zabytkach i ich losach;

— 20 lipca — z malarzem, architektem wnętrz, scenografem i pedagogiem, emerytowanym profesorem Wydziału Sztuk Pięknych UMK w Toruniu **JOZEFEM KOZŁOWSKIM**. Podczas otwarcia wystawy akwarel — dokonanego przez mgr Jadwigę Drozdowską, komisarza ekspozycji i autorkę scenariusza — prof. Józef Kozłowski interesująco i nieszablonowo mówił o swym bogatym, twórczym życiu i działalności. Następnie mgr Andrzej Sciepuro, kustosz Muzeum Okręgowego w Toruniu, oprowadził po wystawie, która bardzo podobała się zwiedzającym. Wydano też do niej ilustrowaną składankę-katalog, wydrukowaną w nakładzie 200 sztuk przez Grudziądzkie Zakłady Graficzne im. W. Kulerskiego. Równocześnie w salach na piętrze grudziądzkiego Muzeum udostępniono wystawę ze zbiorów toruńskiego Muzeum Okręgowego i naszej instytucji zatytułowaną „**BIEDERMEIER — SZTUKA Z LAT 1815—1848**”, opracowaną przez mgr Janinę Myślińską, st. kustosa Muzeum Okręgowego w Toruniu.

● W cyklu prezentacji twórczości grudziądzkich nieprofesjonalistów znalazła się w roku 1988 wystawa prac zmarłego przed czterema laty **EDWINA RASZATA**. Pokazano na niej rzeźbę i malarstwo, uprawiane przez autora



Prof. Józef Kozłowski podczas otwarcia wystawy swoich prac w salach naszego Muzeum, w towarzystwie st. kustosa mgr Jadwigi Drozdowskiej, wicedyrektora grudziądzkiego Muzeum oraz mgra Andrzeja Sciepuro, kustosa Muzeum Okręgowego w Toruniu



Fragment wystawy prac Edwina Raszata w salach ekspozycyjnych spichrza przy ul. Spichrzowej 13—15

od młodości, najpierw jako hobby, obok pracy zawodowej, a po przejściu na rentę inwalidzką — jako główny i dający pełną satysfakcję i radość — cel życia. Wystawa została przygotowana przez Muzeum Etnograficzne w Toruniu, posiadające najbogatszy zestaw prac Edwina Raszata, uprzednio już tam eksponowany. Podczas otwarcia ekspozycji w grudziądzkich spichrzach, z udziałem rodziny autora, wielu jego znajomych i przyjaciół, obszerny komentarz wygłosiła mgr Lubomira Tyczyńska z toruńskiego Muzeum Etnograficznego, autorka scenariusza i katalogu wystawy. Prezentując biografię Edwina Raszata, znanego z życzliwości i chętnie patronującego młodym twórcom, omówiła też problemy współczesnej sztuki ludowej ziemi chełmińskiej. Wystawa spotkała się z żywym zainteresowaniem grudziądzan.

● Uroczysty charakter miało otwarcie w dniu 17 grudnia 1988 r. retrospektywnej **wystawy malarstwa i rysunku Mariana Turwida (1905—1987)**. Przygotowana w pierwszej rocznicę śmierci autora przez bydgoskie Biuro Wystaw Artystycznych, i tam uprzednio eksponowana, wystawa przyciągnęła do sal grudziądzkiego Muzeum liczne grono zainteresowanych. Przyjechała również żona artysty p. Zofia Nowicka-Turwidowa, której prywatna kolekcja poważnie wzbogaciła wystawę. Poza zbiorami prywatnymi na wystawie

pokazano prace M. Turwida z różnych instytucji muzealnych, artystycznych, oświatowych i kulturalnych z kilku miast polskich. Słowo wprowadzające do wystawy wygłosiła autorka aranżacji mgr Jadwiga Drozdowska, podkreślając związki artysty z naszą instytucją, jego tu pobyty, zarówno jako autora eksponowanych prac jak i prelegenta, znakomitego popularyzatora sztuki. Zebrani na otwarciu wystawy goście mieli też okazję kontaktu z żoną artysty, znaną bydgoską dziennikarką, towarzyszką życia Mariana Turwida do ostatnich jego chwil. Ten swoisty „wieczór wspomnień” zgromadził w Muzeum ponad 50 osób.

● **W dniu 3 grudnia 1988 r.** sale naszego Muzeum gościły uczestników **VIII Grudziądzkiego Sejmiku Krajoznawczego**, zorganizowanego przez Komisję Krajoznawczą tutejszego Oddziału Polskiego Towarzystwa Turystyczno-Krajoznawczego. Temat Sejmiku — „**JÓZEF BŁACHNIO — KRAJOZNAWCA i POPULARYZATOR DZIEJÓW GRUDZIĄDZA**” — związany był z minioną w dniu 27 listopada br. dwudziestą rocznicą śmierci tego zasłużonego regionalisty, który całe swoje dorosłe życie poświęcił grudziądzkiemu Muzeum. Obrady otworzył prezes Oddziału PTTK w Grudziądzu mgr Henryk Stopikowski, witając szczególnie serdecznie obecną na sali rodzinę Józefa Błachnio. Następnie wysłuchano dwóch wystąpień: mgra Wiesława Błachnio — syna, który przedstawił życiorys ojca, uwypuklając jego działalność na niwie krajoznawstwa i turystyki, oraz mgr Bożeny Sikorskiej-Nowackiej — kustosa grudziądzkiego Muzeum, wspominającej Józefa Błachnio jako kolegę, muzeologa, regionalistę, autora publikacji, działacza i społecznika. Podczas dyskusji, jaka wywiązała się po referatach i po obejrzeniu przygotowanej z tej okazji wystawy, podkreślano duże zaangażowanie i efektywność działań Józefa Błachnio zarówno w dziedzinie krajoznawstwa i turystyki, jak i muzealnictwa, ochrony zabytków, kolekcjonerstwa i popularyzacji tych zagadnień. Podczas Sejmiku **Józef Błachnio został pośmiertnie odznaczony przez Muzeum w Grudziądzu medalem pamiątkowym, wybitym z okazji 100-lecia zbiorów**, przekazanym uroczyście na ręce żony — p. Leokadii Błachnio. Sejmik zgromadził w Muzeum ponad 70 osób, które równocześnie uczestniczyły w otwarciu kolejnej wystawy czasowej — **WSPÓŁCZESNEJ AKWARELI Z ARMENII** — udostępnionej w salach Muzeum właśnie w dniu 3 grudnia 1988 r.

● **W sezonie archeologicznym 1988** Dział Archeologii naszego Muzeum prowadził następujące badania w terenie: w **Ślupskim Młynie (stan. 2)** kontynuowano prace na **średniowiecznym zespole osadniczym**, w ramach tematu poświęconego osadnictwu obronnemu w północnej części ziemi chełmińskiej, w **Boguszewie (stan. 41 i 43)** na **osadzie wczesnoneolitycznej** w rynnicy jeziora Mełno, realizując temat badawczy poświęcony neolitycznemu osadnictwu na ziemi chełmińskiej; kontynuowano badania powierzchniowe w ramach Archeologicznego Zdjęcia Polski, uzyskując dane źródłowe z kolejnych dwóch arkuszy, a także sprawowano nadzór archeologiczny podczas

prac ziemnych prowadzonych na terenie miasta Grudziądza i okolic (Radzyn Chełmiński).

● **Adiunkt Działu Archeologii grudziądzkiego Muzeum mgr Ryszard Kirkowski uczestniczył — jako autor referatów — w dwóch archeologicznych sympozjach naukowych poświęconych problematyce neolitycznej: w dniach 2—8 października 1988 r. w międzynarodowym sympozjum naukowym na temat kultury lendzielskiej — w Brnie (Czechosłowacja) oraz w dniach 23—24 października 1988 r. w sesji naukowej zorganizowanej przez Katedrę Archeologii Uniwersytetu Marii Curie-Skłodowskiej w Lublinie.**

● **Systematyczna akcja odczytowa i popularyzatorska przedstawiała się w roku 1988 następująco: w gmachu Muzeum odbyły się 72 prelekcje (31 tematów) dla 2.617 słuchaczy, poza Muzeum — 1 prelekcja dla 40 słuchaczy, 121 lekcji muzealnych na wystawach (17 tematów) dla 2.958 uczniów. Lekcje muzealne prowadzili w głównej mierze nauczyciele, natomiast prelekcje —**



Zbigniew Smoliński na tle jednej ze swych prac eksponowanych w salach grudziądzkiego Muzeum

pracownicy merytoryczni poszczególnych Działów oraz kilku zaproszonych wykładowców.

● **Z okazji 70 rocznicy odzyskania Niepodległości** grudziądzkie Muzeum zorganizowało sesję naukową poświęconą temu wydarzeniu. Sesja odbyła się dokładnie w historycznym dniu — 11 listopada 1988 r. w salach Muzeum — a jej program obejmował następujące referaty: **prof. dra Jerzego Danielewicz** — „Geneza II Rzeczypospolitej”; **dr Anny Perlińskiej** — „Powstanie II Rzeczypospolitej w świetle prasy grudziądzkiej i bydgoskiej” oraz **mgra Romana Nowaka** — „Szkolnictwo Grudziądzka 1920—1939”. Sesję prowadziła mgr Anna Wajler, st. kustosz Muzeum w Grudziądzu. Frekwencja wyniosła 150 osób.

● W dniu 18 marca br. odbyło się w salach Muzeum zebranie sprawozdawcze grudziądzkiego Oddziału Polskiego Towarzystwa Archeologicznego i Numizmatycznego połączone z prelekcją i pokazem prywatnej kolekcji medali. Prelekcję pt. „**Wojsko polskie w medalierstwie**” wygłosił **inż. Michał Olszewski** z Oddziału PTAiN w Gdańsku. W dalszej części zebrania — prowadzonego przez prezesa grudziądzkiego Oddziału mgra Ryszarda Boguwołskiego, dyrektora Muzeum i zarazem autora sprawozdania — nastąpiło uho-norowanie dwóch członków Oddziału medalami pamiątkowymi 100-lecia zbiorów grudziądzkiego Muzeum 1884—1984. Z rąk dyrektora Muzeum otrzymali je: mgr Karola Skowrońska — prezes Grudziądzkiego Towarzystwa Kultury oraz inż. Zbigniew Otremba — przewodniczący Sekcji Numizmatycznej Oddziału PTAiN w Grudziądzu, za współpracę z grudziądzkim Muzeum. W zebraniu uczestniczyły 43 osoby.

● Tegoroczna „**Niedziela w Muzeum**” odbyła się w naszym mieście 12 czerwca, przyciągając do sal ekspozycyjnych gmachu głównego i spichrzy ponad 500 osób. Na jej program złożyły się: otwarcie dwóch nowych wystaw czasowych: „**Grudziądz w rysunkach Tadeusza Siweckiego**” i „**Zbiory archiwalne i kartograficzne Muzeum w Grudziądzu**” (wystawa opracowana przez mgr Annę Wajler i podczas otwarcia komentowana przez autorkę scenariusza); filmy z wideokaset dla dzieci, cieszące się dużym powodzeniem; **aukcja numizmatyczna**, prowadzona przez prezesa Oddziału PTAiN w Toruniu — Witolda Tokarskiego, znanego aktora sceny toruńskiej i kolekcjonera. Na aukcję, zorganizowaną wspólnie z Sekcją Numizmatyczną grudziądzkiego Oddziału PTAiN, zgłoszono 264 pozycje, w tym kilka wieloczęściowych kompletów, za łączną wartość 713.660 złotych. W wyniku licytacji sprzedano 114 pozycji za łączną sumę 188.400 złotych. Zgodnie z wolą współorganizatorów 5% od uzyskanej kwoty, tj. 9.420 zł, przekazano na konto tablicy pamiątkowej ku czci grudziądzkiego sportowca Bronisława Malinowskiego, która zostanie umieszczona na jednym z obiektów w naszym mieście.

● W ciągu roku 1988 zorganizowano w salach grudziądzkiego Muzeum — wspólnie z Filharmonią Pomorską im. I. Paderewskiego w Bydgoszczy, Państwową Szkołą Muzyczną I i II st. im. Stanisława Moniuszki w Grudziądzu,



Aukcja numizmatyczna w czasie grudziądzkiej „Niedzieli w Muzeum”



*Po otwarciu wystawy „Zbiory archiwalne i kartograficzne Muzeum w Grudziądzu”
dokonanym podczas „Niedzieli w Muzeum”*



Tadeusz Siwecki — na tle wystawy swoich rysunków — wygłasza prelekcję o zabytkach grudziądzkiej architektury podczas „Niedzieli w Muzeum”

przy pomocy finansowej Grudziądzkiego Towarzystwa Kultury — następujące imprezy muzyczne:

- 24 lutego — uroczysty koncert kameralny z okazji 515 rocznicy urodzin Mikołaja Kopernika. Wystąpiła **Capella Bydgosiensis** pod dyrekcją **Włodzimierza Szymańskiego** oraz solista z RFN **Christian Bährens** (flet). W programie koncertu znalazły się utwory: A. Corellego, G. Ph. Telemmana, W. A. Mozarta i J. Quantza. Frekwencja: 180 osób;
- 21 kwietnia — koncert **Czeskiego Tria Smyczkowego** zorganizowany w ramach „Panoramy Kultury Czechosłowackiej”. Zespół czeskich kameralistów w składzie: **Jan Krejčí** — skrzypce, **Jan Mareček** — altówka i **Maria Hixová** — wiolonczela, wykonał utwory Vranický’ego, B. Martinů i Kramáža. Frekwencja: 40 osób;
- 21 maja — recital fortepianowy wiedeńskiej pianistki **EMMY SCHMIDT**, zorganizowany przy współudziale Ośrodka Kultury Austriackiej w Warszawie. Na program koncertu złożyły się utwory: F. Schuberta, F. Chopina,



Włodzimierz Szymański w rozmowie z Christianem Bährensem, zachodnioniemieckim flecistą, w przerwie koncertu w salach Muzeum w dniu 24 lutego 1988 r.

F. Guldy i A. Grünfelda oraz — na bis — E. Granadosa.
Frekwencja: 120 słuchaczy;

- 22 maja — koncert absolwentów i uczniów Państwowej Szkoły Muzycznej I i II st. w Grudziądzu, przygotowany z okazji 35-lecia Szkoły w powojennej Polsce. Wystąpili na nim soliści (fortepian, skrzypce oraz flet) i zespół smyczkowy, wykonując utwory W. A. Mozarta, A. Vivaldiego, J. S. Bacha, G. B. Pergolesi'ego, L. van Beethovena. Frekwencja: 80 słuchaczy;
- 9 września — koncert festiwalowy w ramach VIII Międzynarodowego Festiwalu „Musica Antiqua Europae Orientalis”, zorganizowanego przez bydgoską Filharmonię Pomorską. W salach grudziądzkiego Muzeum wystąpił bułgarski Chór Kameralny ANGELOGLASNIAT z Sofii, pod dyrekcją Dimitara Dimitrova, wykonując muzykę bułgarską od XIV do XX wieku. Frekwencja: 180 osób;

- 5 grudnia — recital fortepianowy pianisty radzieckiego **ARKADIJA SEWIDOWA**, zorganizowany przy współudziale Zarządu Głównego TPPR w Warszawie w ramach Dekady Kultury Radzieckiej w Polsce. Pianista wykonał utwory: M. Musorgskiego, S. Rachmaninowa i — na bis — P. Czajkowskiego. Frekwencja: 80 słuchaczy;
- 13 grudnia — koncert kameralny pt. „Z muzyką przez wieki”, wykonany przez absolwentów i uczniów Państwowej Szkoły Muzycznej I i II st. im. Stanisława Moniuszki w Grudziądzu, prezentujący słuchaczom utwory kompozytorów europejskich w chronologicznym przeglądzie — od renesansu do współczesności — na różne instrumenty. Frekwencja: 120 osób.
Był to 162 koncert kameralny zorganizowany w ramach „muzealnych wieczorów przy świecach”.

(bos.)



Recital fortepianowy Emmy Schmidt w salach Muzeum w dniu 21 maja 1988 r.



Sofijski Chór Kameralny „Angeloglasniat” podczas festiwalowego koncertu w salach naszego Muzeum

NOWE DARY

W roku 1988 grudziądzkie Muzeum otrzymało następujące dary od niżej wymienionych Osób i Instytucji, którym tą drogą składamy wyrazy podziękowania:

od p. **Janusza Andrusikiewicza** z Krakowa — Informator Muzyczny z 1927 r. wydany nakładem Muzyka Wojskowego w grudziądzkiej drukarni Wiktora Kulerskiego;

od p. **Wiesławy Szulc** z Grudziądza — Tygodnik Parafialny Parafij Rzymsko-Katolickich w Grudziądzu, nr 24 z 1934 r. oraz zaświadczenie dotyczące kart żywnościowych, wydane w Grudziądzu 5.XI.1946 r.;

od p. **Alojzego Wielachowskiego** z Grudziądza — karabin Lebel wz. 1888, kal. 8 mm; — od autorki — art. fotografa p. **Bożeny Malickiej** z Grudziądza — dziesięć fotografii przedstawiających zabytki Grudziądza i okolic;

— od p. **Volкера Dobbersteina** z Hamburga (RFN) — suchą pieczęć Sądu Ziemskiego w Grudziądzu z II poł. XIX w.;

— od p. **Mariana Sędzickiego** z Grudziądza — legitymację Kasy Pogrzebowej Powiatowego Koła Związku Inwalidów Wojennych RP w Grudziądzu z 1926 r. oraz cztery dokumenty z lat 1932—1945;

— od p. **Krystyny Spychalskiej** z Grudziądza — książeczkę wojskową z 1923 r. zaświadczenie o szkoleniu kontrolerów Pomorskiej Izby Skarbowej w Grudziądzu z 1930 r. oraz czasopismo „Robotnik” — dodatek do Gazety Grudziądzkiej z 1933 r.,

— od p. **Mieczysława Kwaterskiego** z Londynu, b. mieszkańca Grudziądza — kartę pocztową z serii Armée Polonaise z 1940 r.; kartę pocztową wydaną przez Komendę ZHP na Wschodzie w 1945 r. oraz Regulamin Służby Wewnętrznej Sił Zbrojnych RP z 1950 r.;

- od p. Haliny Łopuszyńskiej z Grudziądza — cztery rachunki firm grudziądzkich z okresu międzywojennego;
- od p. Andrzeja Natońskiego z Elbląga — płaszcz wojskowy 8 pułku strzelców konnych w Chełmnie z 1936 r.;
- od p. Krystyny Mądrzyńskiej z Grudziądza — dwie fotografie ze Szkoły Podoficerskiej Kawalerii nr 3 w Grudziądzu;
- od p. Józefa Sitniewskiego z Grudziądza — Tygodnik Ilustrowany nr 52 z 1917 r. oraz pismo „Wiarus” — organ Korpusu Podoficerów Wojsk Lądowych Marynarki Wojennej i Korpusu Ochrony Pogranicza, nr 5 z 1939 r.;
- od autora — art. plast. p. prof. Józefa Kozłowskiego z Torunia — akwarelę pt. „Molebnia starowierów II”, 1988 r., wym. 66×45 cm;
- od Zarządu Oddziału PTTK w Grudziądzu — medal: Rajd Kolarski Szlakiem Martyrologii Polskiej, 1986 r.;
- ze Skarbcza Emisyjnego Narodowego Banku Polskiego w Warszawie — 35 monet próbnych i obiegowych.

(J. D.)

NOWE NABYTKI

W roku 1988 zakupiono eksponaty do działów sztuki i historii, powiększając w ten sposób zbiory grudziądzkiego Muzeum o 133 pozycje.

Do działu sztuki nabyto komplet mebli z początków XX w., a kolekcję malarstwa i grafiki poszerzono m.in. o prace: Józefa Kozłowskiego, Romana Aniszewskiego, Zbigniewa Smolińskiego, Szymona Szumińskiego, Mieczysława Wiśniewskiego oraz Marii Wąsowskiej i Krystyny Szalewskiej. Zbiory sztuki współczesnej wzbogacono ponadto o 22 dzieła przekazane grudziądzkiemu Muzeum przez Wydział Kultury i Sztuki Urzędu Wojewódzkiego w Toruniu, a wśród nich o obrazy: Mieczysława Ziomka, Waldemara Żuchnickiego, Marka Szarego, Bronisława Pietruszkiewicza, Waldemara Woźniaka, Lecha Kubiaka, Jerzego Brzuszkiewicza,

Piotra Klugowskiego, Adama Kaczmarka i Andrzeja Guttfelda; linoryty: Wiesława Szamockiego, Jana Baczyńskiego i Ryszarda Krzywki; serigrafie Krystyny Garszki i grafiki Mirosława Piotrowskiego.

W dziale historii powiększono zbiory o: austriacki rewolwer wojskowy syst. Rast und Gasser wz. 1898, kal. 8 mm; fotografie różnych fragmentów miasta wykonane na początku XX w.; plany miasta wydane ok. 1919 r. i 1925 r.; kilka numerów różnych czasopism i publikacji książkowych wydanych w Grudziądzu w okresie międzywojennym, m.in. Almanach miasta Grudziądza na rok 1936. Ponadto poszerzono kolekcję medali współczesnych o 88 pozycje, głównie autorstwa Stanisławy Wątróbskiej-Frindt.

(drozd.)

WYDAWNICTWA NADESŁANE

Affiches de l'Ile-de-France hier et aujourd'hui, Paris 1976 (nadesł. Biblioteka Muzeum Luwru w Paryżu).

Artistes régionaux d'expression contemporaine, Chambéry 1972 (nadesł. jw.).

Batalistyczne obrazy i rysunki Jana Matejki 1838—1893. Chwała oręża polskiego, b.m. i r.w. (nadesł. Muzeum Warmii i Mazur w Olsztynie).

Charazińska E., Kaczanowska M. — Apoloniusz Kędziński 1861—1939. Wystawy monograficzne, Lublin 1981 (nadesł. Muzeum Okręgowe w Radomiu).

Claude Viallat. Traces, Chambéry 1978 (nadesł. Biblioteka Muzeum Luwru w Paryżu).

- Collection de Menil. Oeuvres cubistes, Houston 1968 (nadesł. jw.).
- Decorum życia Sarmatów w XVII i XVIII wieku, Warszawa 1980 (nadesł. Muzeum Narodowe w Warszawie).
- Grafika, malarstwo — Inowrocław '80, Inowrocław 1980 (nadesł. Muzeum im. Jana Kasprowicza w Inowrocławiu).
- Héliou. Archives de l'art contemporain, Paris 1970 (nadesł. Biblioteka Muzeum Luwru w Paryżu).
- Kopydłowska A. — Ceramika współczesna. Katalog zbiorów Muzeum Warmii i Mazur w Olsztynie, Olsztyn 1978 (nadesł. Muzeum Warmii i Mazur w Olsztynie).
- Liszkowa E. — Rysunki i akwarele Tibora Csorby ze zbiorów Muzeum Okręgowego, Włocławek 1981 (nadesł. Muzeum Ziemi Kujawskiej i Dobrzyńskiej we Włocławku).
- Mazurkiewicz J. — Medale i medaliony o tematyce kopernikowskiej; składanka, Olsztyn 1978 (nadesł. Muzeum Warmii i Mazur w Olsztynie).
- Mielniczuk T., Tyczyńska-Skromny A. — Portret polski od XVII do XIX wieku ze zbiorów Muzeum Narodowego w Warszawie, Olsztyn 1980 (nadesł. Muzeum Warmii i Mazur w Olsztynie).
- Myśl i tworzywo. Wystawa małych form rzeźbiarskich, Radom 1980 (nadesł. Muzeum Okręgowe w Radomiu).
- Najcenniejsze rysunki obce ze zbiorów polskich. Katalog wystawy, Warszawa 1980 (nadesł. Muzeum Narodowe w Warszawie).
- Ruszczycówna J. — Ferdynand Ruszczyc 1870—1936. Krajobrazy i wnętrza; Biała Podlaska 1989 (nadesł. Muzeum Okręgowe w Białej Podlaskiej).
- Samulowska A. (red.) — Hugo Landheer — Malarstwo. Wystawa kolekcji obrazów cfiarowanych przez autora do zbiorów Muzeum Warmii i Mazur w Olsztynie, Olsztyn 1980 (nadesł. Muzeum Warmii i Mazur w Olsztynie).
- Sikorska J. — Emilia Szarzyńska — Malarstwo, rysunek, grafika, Inowrocław 1981 (nadesł. Muzeum im. Jana Kasprowicza w Inowrocławiu).
- Siłkowska M. — Andrzej Jurkiewicz 1907—1967. Katalog, Warszawa 1980 (nadesł. Muzeum Narodowe w Warszawie).
- Skalska-Mieciak L. — Konrad Krzyżanowski 1872—1922. Wystawa monograficzna, Warszawa 1980 (nadesł. jw.).
- Ściepuro A. — Stanisław Borysowski. Katalog wystawy jubileuszowej w 50-lecie pracy twórczej, Toruń 1980 (nadesł. Muzeum Okręgowe w Toruniu).
- Średniawa H. — Malarstwo na szkle. Zakopane 1968. Katalog wystawy pokonkursowej, Zakopane 1968 (nadesł. Muzeum Tatrzańskie im. Tytusa Chałubińskiego w Zakopanem).
- Średniawa H. — Wystawa „Podtatrzańskie malarstwo na szkle z okresu 1948—1978”. Katalog, Zakopane 1979 (nadesł. jw.).
- Tyczyńska-Skromny A. — Wystawa „Polska wieś drewniana w malarstwie”, Ciechanowiec 1980 (nadesł. Muzeum Rolnictwa w Ciechanowiec).
- Valensi L. — Bordeaux gallo-romain la Capitale de l'Aquitaine un exemple de romanisation en Gaule, Chambéry 1969 (nadesł. Biblioteka Muzeum Luwru w Paryżu).
- Voet L. — Złoty wiek Antwerpii. Wystawa ze zbiorów Gabinetu Rysunków i Rycin Miasta Antwerpii, Warszawa 1980 (nadesł. Muzeum Narodowe w Warszawie).
- Wróblewska K. — Dawny portret dziecka ze zbiorów polskich, Olsztyn 1976 (nadesł. Muzeum Warmii i Mazur w Olsztynie).
- Wróblewska K. — Sztuka średniowieczna w zbiorach muzeów województwa olsztyńskiego. Katalog wystawy — katalog zbiorów, Olsztyn 1979 (nadesł. jw.).
- Wyszatycka I. — Secesja; składanka, Włocławek 1980 (nadesł. Muzeum Ziemi Kujawskiej i Dobrzyńskiej we Włocławku).

(now.)

CZĘŚĆ II

- Babnis M. — „Powstań Polsko...” Wystawa w Bibliotece Gdańskiej PAN w 155 rocznicę wybuchu Powstania Listopadowego, w dniach od 29.11.1985 do 23.01.1986, Gdańsk 1986 (nadesł. Biblioteka Gdańska PAN w Gdańsku).

Badania archeologiczne prowadzone przez Muzeum Żup Krakowskich Wieliczka w latach 1986—1987, Wieliczka 1988 (nadesł. Muzeum Żup Krakowskich Wieliczka).

Błaszczyk Z. — Opisanie historyczne oraz topograficzno-statystyczne miasta Radomska w województwie kaliskim, b.m. i r.w. (nadesł. Muzeum Regionalne w Radomsku).

Cetera A. i 3 in. — Badania archeologiczne w woj. tarnowskim w 1985 r., Tarnów 1986 (nadesł. Muzeum Okręgowe w Tarnowie).

Charytoniuk J. — Komentarz do wystawy fajek glinianych Edwarda Zimmermanna, Antonin 1987 (nadesł. red. Maciej Kowalski z Gdańska).

Chodyński A. i 2 in. — Oręż zdobiony XVI—XVIII w. ze zbiorów Wrocławia i Malborka, Malbork 1986 (nadesł. Muzeum Zamkowe w Malborku).

Dembiniok J. — Pieniądz zastępczy na Śląsku w latach 1914—1924, Zabrze 1987 (nadesł. Muzeum w Zabrzu).

Đługosz J. — Spotkanie się i bitwa straszna Polaków z Krzyżakami 15 lipca 1410 roku. Wybór i przekład Jerzy Sikorski, Olsztyn 1988 (nadesł. Muzeum Warmii i Muzeum w Olsztynie).

Falerystyka nr 1 — 1986, Zabrze 1986 (nadesł. Muzeum w Zabrzu).

Filipowiak W. — Wineta. Wykopaliska zatopionego miasta, Rostock 1986 (nadesł. Muzeum Narodowe w Szczecinie).

Franaszek A. i 2 in. — Odsiecz wiedeńska 1683. Wystawa w Zamku Królewskim na Wawelu w trzechsetną rocznicę bitwy. Przewodnik, Kraków 1984 (nadesł. Państwowe Zbiory Sztuki na Wawelu).

Gośławska H. — Józef Aumiller 1892—1963. Medale i plakiety. Katalog wystawy, Biała Podlaska 1986 (nadesł. Muzeum Okręgowe w Białej Podlaskiej).

Jakubczak L. — Archiwum Państwowe w Grudziądzu i jego udział w pracy kulturalno-oświatowej (kserokopia z: Archiwista. Biuletyn Kwartalny Stowarzyszenia Archiwistów Polskich. R. VII, nr 3 (26), Warszawa 1971 (nadesł. Roman Mechliński z Kwidzyna).

Jeziorowski T. — Kawaleria polska XX wieku w zbiorach Lesława Kukawskiego. Wystawa z cyklu: Militaria ze zbiorów prywatnych, grudzień 1976 — styczeń 1977. Stowarzyszenie Miłośników Dawnej Barwy i Broni, Wielkopolskie Muzeum Wojskowe, Poznań 1976 (nadesł. Lesław Kukawski z Trzcianki).

Kapała Z. — Harcerze w obronie Górnego Śląska i Zagłębia Dąbrowskiego we wrześniu 1939, Bytom 1986 (nadesł. Muzeum Górnośląskie w Bytomiu).

Kitow G., Pawłow P. — Kultura tracka na ziemiach okręgu łowczańskiego (informator o wystawie), Sofia 1987 (nadesł. Muzeum Archeologiczne we Wrocławiu, Redakcja „Silesia Antiqua”).

K(owalski) S. — Dawny Międzyrzecz w ikonografii (składanka), Międzyrzecz 1987 (nadesł. Muzeum w Międzyrzeczu).

Kerndt A., von Müller A. — Wykopaliska w Berlinie Zachodnim. Spandau w czasach słowiańskich, Berlin 1975 (nadesł. Muzeum Narodowe w Szczecinie).

Kuczowski W. — Badania archeologiczne Muzeum Okręgowego im. Leona Wyczółkowskiego w latach 1980—1987. Informator wystawy, Bydgoszcz 1988 (nadesł. Muzeum Okręgowe im. L. Wyczółkowskiego w Bydgoszczy).

Kukawski L. — Jazda polska w latach 1914—1947 w zbiorach Lesława Kukawskiego (wystawa w Muzeum Regionalnym w Rogoźnie), Rogoźno 1984 (nadesł. autor).

Kukawski L. — Informator do wystawy „Kawaleria polska 1914—1947 ze zbiorów Lesława Kukawskiego”, Kutno b.r.w. (nadesł. jw.).

Kukliński J., Leonowicz W. — Westerplatte (składanka), Gdańsk 1986 (nadesł. Muzeum Historii Miasta Gdańska).

Kunikowski S. — Z dziejów harcerstwa polskiego we Włocławku w 75-lecie istnienia; katalog wystawy, Włocławek 1986 (nadesł. Muzeum Ziemi Kujawskiej i Dobrzyńskiej we Włocławku).

Kunikowski S. — Kufle szklane i ceramiczne ze zbiorów Muzeum Ziemi Kujawskiej i Dobrzyńskiej we Włocławku (katalog wystawy i plakat), Włocławek 1985 (nadesł. jw.).

Lamparski S. — Przywilej lokacyjny miasta Trzcianki, Trzcianka 1988 (nadesł. Muzeum im. W. Stachowiaka w Trzciance).

Lejko K. — Sylwester Kris-Braun fotoreporter Powstania Warszawskiego, Warszawa 1981 (nadesł. Muzeum Historyczne m. st. Warszawy).

Medale europejskie XVI—XVIII wieku. Wystawa, Muzeum Narodowe w Warszawie, Warszawa 1987 (nadesł. Muzeum Narodowe w Warszawie).

Mielniczuk B. i 2 in. — 70 lat Polski Niepodległej. Informator o wystawie, Koszalin 1988 (nadesł. Muzeum Okręgowe w Koszalinie).

Nawroński T. — Elbląg w XIII—XVIII w. Kultura materialna w wykopaliskach archeologicznych, Elbląg 1987 (nadesł. Muzeum Okręgowe w Elblągu).

Odoj R. — Grunwald 1410. Pole Bitwy (folder), Muzeum Bitwy pod Grunwaldem. Oddział Muzeum Warmii i Mazur w Olsztynie), b.m. i r.w. (nadesł. Muzeum Warmii i Mazur w Olsztynie).

Otręba B., Welker L. — Od Westerplatte do Berlina. Wystawa. Muzeum Okręgowe w Toruniu i Towarzystwo Przyjaciół Muzeum, Toruń 1986 (nadesł. Muzeum Okręgowe w Toruniu).

Piotrowska-Andruszków E. — Historia Gliwic od XIII wieku do 1945 roku (komentarz do stałej wystawy w Muzeum — Zamku Piastowskim w Gliwicach), Gliwice 1986 (nadesł. Muzeum w Gliwicach).

Polańska M. — Początki uprawy roślin na ziemiach polskich (komentarz do wystawy archeologicznej), Lublin 1985 (nadesł. Muzeum Okręgowe w Lublinie).

Romanowska-Grabowska O. — Gród ludności kultury łużyckiej w Izdebnie gm. Rogowo (składanka-zaproszenie na wystawę), Bydgoszcz 1987 (nadesł. Muzeum Okręgowe im. L. Wyczółkowskiego w Bydgoszczy).

Saciuk R. — 195 rocznica Konstytucji 3 Maja (informator o wystawie), Białystok 1985 (nadesł. Muzeum Okręgowe w Białymstoku).

(Sesja) X sesja naukowa Stowarzyszenia Miłośników Dawnej Barwy i Broni. Wystawa „Jazda polska 1914—1939”. Informator, Trzcianka 10.11.1984—10.12.1984, Trzcianka 1984 (nadesł. Lesław Kukawski z Trzcianki).

Ścekić M. — Architektura Belgradu na starej fotografii (katalog wystawy), Warszawa 1985 (nadesł. Muzeum Historyczne m. st. Warszawy).

Szwed R. — Powstanie Styczniowe w Radomszczańskim, Radomsko 1987 (nadesł. Muzeum Regionalne w Radomsku).

Świątkiewicz P. — Łęczyckie skarby monet. Katalog wystawy, Łęczyca 1983 (nadesł. Muzeum w Łęczycy).

Tomaszewicz A. — Sieradz w świetle źródeł i opracowań historycznych (informator o wystawie), Sieradz 1987 (nadesł. Muzeum Okręgowe w Sieradzu).

Tomaszewicz A. — Na drodze do Niepodległości 1914—1921. Wystawa 11.XI.1988—30.I.1989, Sieradz 1988 (nadesł. jw.).

Wajler A., Krzyś J. — 30 rocznica powstania Oddziału Polskiego Towarzystwa Historycznego w Grudziądzu 1956—1986, Grudziądz 1986 (przekazał Oddział PTH w Grudziądzu).

Wojciechowska H. — Pradzieje regionu gliwickiego (komentarz do stałej wystawy w Muzeum — Zamku Piastowskim w Gliwicach), Gliwice 1986 (nadesł. Muzeum w Gliwicach).

Wrzesień 1939 w rejonie nadnoteckim, Piła 1987 (nadesł. Muzeum Okręgowe w Pile).

(now.)

Wydawnictwo Muzeum w Grudziądzu, 86-300 Grudziądz, ul. Wodna 3/5, tel. 202-07

Nakład 400 egz. Cena: 2.000,—

Grudziądzkie Zakłady Graficzne im. W. Kulerskiego