

INFORMATOR
MUZEUM
W-GRUDZIĄDZU

R. XXVII, Nr 1 (139)

I-VI 1986



Redakcja: Bożena Sikorska-Nowacka

Winiety: Krzysztof Cander

Zdjęcia: Piotr Bilski, Brygida Bruchwalska, Tadeusz Rauchfleisz, Adam Wolnikowski i archiwum Muzeum

Klisze: Zakłady Graficzne w Toruniu

Druk: Grudziądzkie Zakłady Graficzne im. Wiktora Kulerskiego w Grudziądzu



Wystawa „40 lat polityki pokojowej PRL” w salach grudziądzkiego Muzeum

Muzeum w Grudziądzu, ul. Wodna 3/5 i Spichrzowa 9, 13—15 (Działy: Sztuki, Historii, Archeologii, Etnografii i Naukowo-Oświatowy z Biblioteką) jest otwarte: we wtorki — 10—18 (wstęp bezpłatny), środy, czwartki i soboty pracujące: 10—15, piątki — 13—18, wolne soboty — 10—16, niedziele i święta — 10—14. W poniedziałki i dni poświęczone Muzeum jest zamknięte. Opłata za wstęp wynosi: normalna — 8 zł, ulgowa — 6 zł, a dla młodzieży szkolnej i wojska w grupach powyżej 10 osób — 4 zł od osoby. Wycieczkom i grupom zgłoszonym uprzednio w Dziale Naukowo-Oświatowym zapewnia się przewodnika.

W·Y·S·T·A·W·Y S·T·A·Ł·E

+ PRADZIEJE ZIEMI CHEŁMIŃSKIEJ
+ ŚREDNIOWIECZNY GRÓDEK RYCERSKI W PLEMIEŃTACH

+ HISTORIA GRUDZIĄDZA
+ GALERIA WSPÓLCZESNEGO MALARSTWA POMORSKIEGO

W·Y·S·T·A·W·Y C·Z·A·S·O·W·E

BRŃŃ PALNA IGLICOWA W ZBIORACH MUZEUM W GRUDZIĄDZU. Ekspozycja części zbioru militariów, pokazująca — na 107 przykładach — rozwój broni palnej iglicowej od końca XIX wieku do lat 40-tych XX w.: od karabinów konstrukcji Dreysego, poprzez karabiny Chassepota, Mosina i Mausera po pistolety maszynowe. Wystawę uzupełniały bagnety związane z ręczną bronią palną. Ekspozycja — otwarta w dniu 4 października 1985 r. — była czynna do 31 marca 1986 r.

40 LAT POLITYKI POKOJOWEJ PRL. Wystawa przygotowana przez Muzeum Okręgowe w Toruniu z okazji Roku Pokoju i czynna w salach grudziądzkiego Muzeum od dnia 4 grudnia 1985 r. do 19 lutego 1986 r. Składały się na nią zarówno dzieła sztuki (głównie malarstwo nawiązujące do martyrologii Polaków i innych narodów w czasie ostatniej wojny) jak i materiały dokumentalne świadczące o udziale Polski w działaniach na rzecz pokoju w skali światowej m.in. przedmioty związane z udziałem polskich żołnierzy w formacjach Polskich Wojskowych Jednostek Specjalnych Doraźnych Sił Zbrojnych ONZ w różnych częściach naszego globu.

WSPÓLCZESNE SZKŁO ARTYSTYCZNE I WITRAŻE. Ekspozycja ponad 130 okazów szkła artystycznego i 30 witraży, pochodzących z pracowni naszych współczesnych artystów z różnych ośrodków w kraju, zorganizowana ze zbiorów Muzeum Okręgowego w Toruniu. Wystawa tych — w większości unikatowych — dzieł, prezentujących różne formy, techniki wykonania i odmiany, była czynna w salach grudziądzkiego Muzeum od 27 lutego do 15 czerwca 1986 r.

POLSKIE SIŁY ZBROJNE NA ZACHODZIE — ODZNAKI, OZNAKI, EMBLEMATY. Wystawa przygotowana w Miejsacu Pamięci Narodowej ze zbiorów grudziądzkiego kolekcjonera Tadeusza Hermana oraz Muzeum, przypominająca szlaki bojowe żołnierza polskiego na wszystkich frontach zachodnich II wojny światowej. Złożyło się na nią ponad 300 sztuk odznak i oznak PSZnZ, orły, „nieśmiertelniki”, znaczki poczty polowej i obywatelskiej, różnego rodzaju emblematy, elementy umundurowania, części wyposażenia, dokumenty i inne druki. Ekspozycja została otwarta w dniu 10 kwietnia 1986 r.

WYSTAWA PRAC GRUDZIĄDZKICH ARTYSTÓW PLASTYKÓW. Ekspozycja przygotowana przez nasze Muzeum z okazji dorocznej „Niedzieli w Muzeum”, ukazująca dorobek twórczy 10 współcześnie działających w Grudziądzu artystów plastyków. Są wśród nich malarze, graficy, rzeźbiarze: Roman Aniszewski, Stanisław Dombek, Jerzy Feldman, Ryszard Kaczor, Marek Nierzwicki, Teodor Nowak, Lech Pawlikowski, Henryk Rasmus, Alojzy Śladek i Zbigniew Smoliński. Ekspozycja — złożona z 67 prac — została otwarta w dniu 22 czerwca 1986 r.

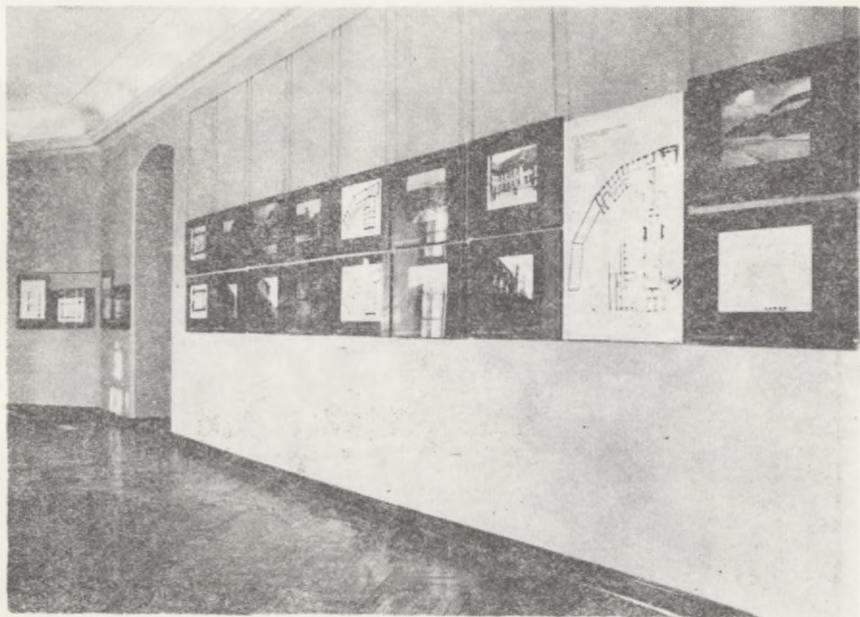
WYSTAWA POKONKURSOWA — „ZABYTKI MOJEGO MIASTA”. Wystawa prac dzieci grudziądzkich szkół podstawowych, otwarta podczas „Niedzieli w Muzeum” jako plon ogłoszonego uprzednio konkursu na rysunek, akwarele, obraz olejny lub wyklejankę o tematyce związanej z zabytkową architekturą naszego miasta. Otwarcie wystawy — złożonej z kilkudziesięciu prac — połączone z wręczeniem nagród i wyróżnień odbyło się w dniu 22 czerwca 1986 r.

ADAPTACJE GRUDZIĄDZKICH OBIEKTÓW ZABYTKOWYCH DLA POTRZEB MUZEUM

Jedną z wystaw czasowych towarzyszących obchodzonemu we wrześniu 1984 r. jubileuszowi 100-lecia zbiorów Muzeum w Grudziądzu była — przygotowana w ramach ogólnopolskiej ekspozycji pn. „Muzea w 40-leciu PRL” — wystawa przedstawiająca mało znane szerszemu ogółowi zagadnienia związane z olbrzymim wysiłkiem, jaki włożono po wojnie w odbudowę i adaptację obiektów zabytkowych na cele muzealne. Muzeum w Grudziądzu, które do 1956 r. mieściło się w budynku przy ulicy Świerczewskiego 28, dzieląc go z Biblioteką Miejską, jest doskonałym przykładem tej polityki kulturalnej państwa. Gmach, który stał się wkrótce za ciasny dla powiększających się szybko zasobów, zarówno muzealnych jak i bibliotecznych, pozostawiono w wyłącznym użytkowaniu Biblioteki, a na potrzeby Muzeum przeznaczono budynek dawnego klasztoru benedyktynek, odbudowany w latach 1950—54. W dziesięć lat później — z przeznaczeniem dla Muzeum — adaptowano znajdujący się w bezpośrednim sąsiedztwie spichrz przy ul. Spichrzowej nr 9, a w latach 70-tych kolejne spichrze przy ul. Spichrzowej nr 11, 13, 15 i 17. Grudziądzkie Muzeum zajmuje obecnie niewątpliwie najciekawsze zabytki architektury zlokalizowane w obrębie murów Starego Miasta w jego południowo-zachodniej części.

Na wystawie zestawiono obok siebie fotografie zajmowanych obecnie przez Muzeum obiektów, pokazując ich stan przed 1939 r., w 1945 r. oraz po odbudowie. Obok zdjęć zaprezentowano rzuty wybranych kondygnacji poszczególnych budynków, a także ich przekroje sprzed i po adaptacji. Tak dobrany zestaw zdjęć i rysunków podkreślał historię tych obiektów, ich architekturę oraz problemy konserwatorskie z jakimi spotykano się przy opracowywaniu projektów adaptacji.

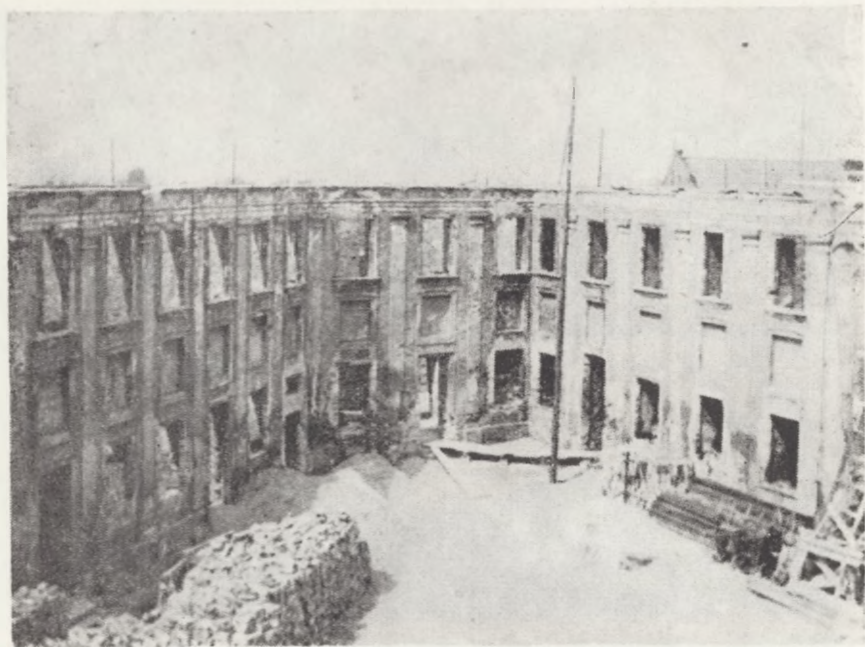
Dawny klasztor benedyktynek — obecnie gmach główny Muzeum — należy do zespołu dawnego opactwa benedyktynek usytuowanego w południowo-zachodnim narożniku Starego Miasta wzdłuż murów miejskich, pomiędzy Bramą Wodną, a dawną, nie istniejącą już, Bramą Toruńską. Powstanie opactwa benedyktynek datuje się na rok 1624, kiedy to zarządzeniem Zygmunta III prepozytura św. Ducha oddana została benedyktynekom z Chełmna. W 1631 r. powstał pierwszy klasztor fundacji Jana Działyńskiego starosty pokrzywieńskiego i jego żony Justyny z Knutów Działyńskiej. Budynki wzniesione w tym czasie zostały spalone w 1659 r. podczas oblężenia załogi szwedzkiej w mieście przez wojska koronne marszałka Jerzego Lubomirskiego, a zakonnice przeniosły się czasowo do swego folwarku w Turz-



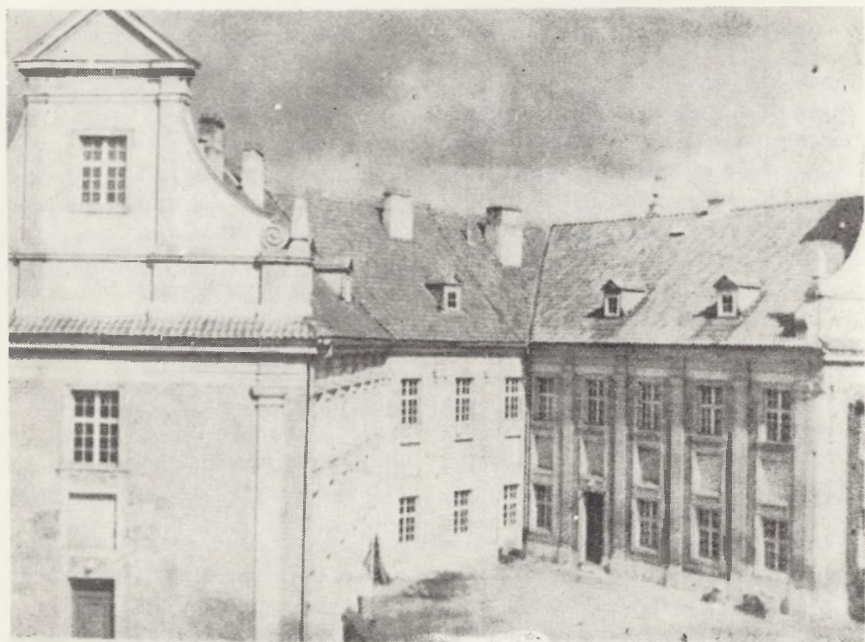
Całony widok ekspozycji „Aadaptacje grudziądzkich obiektów zabytkowych dla potrzeb Muzeum”

nicach. W latach 1728—1731 przystąpiono do rozbiórki starego i budowy nowego klasztoru. W latach 1750—2 odnowiono kościół i powiększono klasztor oraz wzniesiono (nie istniejący już) dom księży prawdopodobnie wg projektu architekta Henryka Kahla. Zapewne pod kierunkiem tegoż architekta wybudowano w latach 1756—8 mur oporowy od południa i zachodu w celu wzmocnienia osuwającego się zbocza. W latach 1818—1836 nastąpiła stopniowa kasata klasztoru. Budynki klasztorne przeznaczono na cele szkolne i mieszkalne dla nauczycieli, a kościół przekazano w 1823 r. gminie ewangelickiej, z przeznaczeniem na kościół garnizonowy. W tym samym czasie rozebrano wirydarz, dom księży od ulicy, barokowe bramy i wieżę przy kościele.

Dawny klasztor — obecnie Muzeum — zbudowany został w latach 1728—9, a otynkowany w 1730 r. Po kasacie klasztoru, od 1840 r. przeznaczono go na seminarium nauczycielskie. Klasztor murowany z cegły, w stylu barokowym, piętrowy, częściowo podpiwniczony, wzniesiony został na rzucie nieregularnym, zbliżonym do litery L. Składa się z wydłużonego korpusu głównego, biegnącego z północy ku południowi z załamaniem w kierunku wschodnim, oraz z ramienia krótszego, przylegającego do wschodu do północnej części korpusu, które pierwotnie łączyło klasztor z kościołem. Korpus główny klasztoru w elewacji zewnętrznej jest piętnastoosiowy, a od strony dziedzińca dziewięćosiowy. Elewacja północna, obejmująca korpus główny i skrzy-



Dziedziniec dawnego klasztoru benedyktynek w trakcie odbudowy, stan z 1950 r.



Ten sam obiekt (aktualnie siedziba Muzeum) — stan obecny

dło wschodnie, jest sześćoosiowa z jednoosiowym, zryzalitowanym występem korpusu głównego. Ściany podzielone są uproszczonymi pilastrami, a okna i wejścia ujęte w uszate obramienia. Identyczne obramienia mają płyciny między oknami obu kondygnacji z wyjątkiem zachodniej. Na szczególną uwagę zasługuje elewacja klasztoru od strony dziedzińca, która pierwotnie podkreślona była barwą: fakturowe groszkowane tła były czarne, pilastry obramienia i gzymsy białe, a środkowy pas płycin miał malowane iluzjonistycznie okna. Budynek ma dachy siodłowe kryte dachówką. Klasztor benedyktynek jest wybitnym reprezentantem rodzimej prowincjonalnej architektury na Pomorzu.

Cały zespół został zniszczony pożarem podczas działań wojennych w 1945 r. Po wojnie rozebrano mury przylegające do dawnego klasztoru. W latach 1950—54 odbudowano klasztor — pod kierunkiem prof. dra inż. arch. Stefana Narębskiego — z przeznaczeniem na Muzeum. Dokumentację techniczną — na zlecenie ówczesnego Muzeum Pomorskiego w Toruniu — wykonała Pracownia Architektury w Toruniu. W 1953 r. zakończono prace rekonstruuujące były klasztor. Prace odbudowy w znacznej części zrekonstruowano szczyty nad korpusem głównym i skrzydłem wschodnim. Ujęto je pilastrami i spływami wolutowymi, flankowano sterczynami obeliskowymi i zwieńczono trójkątnymi przyczółkami. W związku z adaptacją budynku na cele muzealne zmieniono gruntownie układ pomieszczeń, który przed adaptacją był dwutraktowy, z korytarzem między traktami. Obecnie jest jednotraktowy z korytarzem od strony dziedzińca. Piętro przeznaczono na

cele ekspozycyjne, na parterze zaś, prócz sal ekspozycyjnych, umieszczono pracownie, magazyny i pomieszczenia dla administracji. Dla celów magazynowych wykorzystano także częściowo piwnice. Poddasze pozostało nieużytkowe. Budynek został całkowicie wykończony i oddany do dyspozycji Muzeum w maju 1956 r. Ogółem gmach posiada 7 dużych sal wystawowych oraz 8 mniejszych pomieszczeń wystawowych, biurowych i magazynowych. W chwili obecnej mieści się w nim Dział Sztuki ze stałą ekspozycją pt. „Galeria Współczesnego Malarstwa Pomorskiego”, Dział Dokumentacji wraz z Biblioteką, Dział Naukowo-Oświatowy oraz administracja Muzeum.

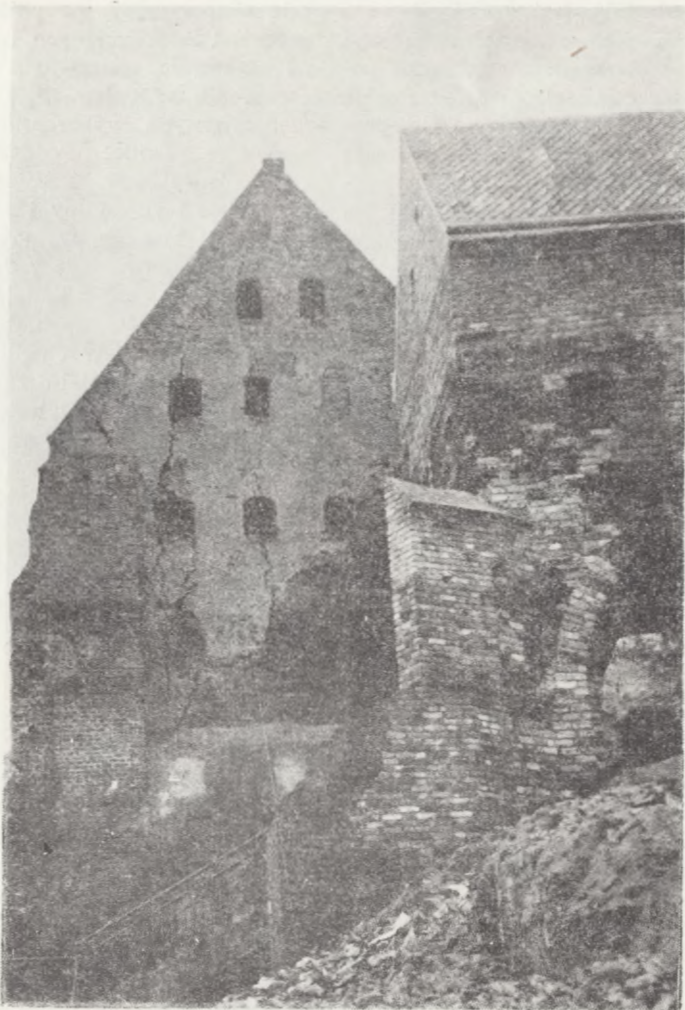
Kubatura budynku — 8 778,93 m³

Powierzchnia ogółem — 872,5 m²

Powierzchnia ekspozycyjna —
652,5 m²

Magazyny — 40,5 m².

Grudziądzkie spichrze usytuowane na wysokiej skarpie terenowej stanowią charakterystyczną panoramę miasta od strony Wisły. Spichrze od strony miasta przy ul. Spichrzowej mają dwie do trzech, a od strony Wisły przeciętnie pięć do sześciu kondygnacji. Pierwszy spichrz, tzw. „spichrz Bornwalda” (niezidentyfikowany) wybudowany został w latach 1346—1351. W roku 1365 rozpoczęto, za zezwoleniem komtura Henryka z Boventin (za opłatą wieczystego czynszu) budowę dalszych spichrzów. W roku 1504 było ich już czternaście. Podczas pożaru miasta w 1659 spłonęło osiem spichrzów. Odbudowano je do końca XVIII wieku, oprócz dwóch usytuowanych przy Bramie Wodnej. Stąd większość obecnych spichrzów pochodzi z XVIII w. i tylko w przyziemnych od strony Wisły ma mury



Sciana szczytowa spichrza nr 9 przed adaptacją obiektu, stan z 1956 r.

gotyckie. Tak spichrze XVII-wieczne, jak i XVIII-wieczne reprezentują jednolity typ architektury i posiadają wybitne walory zabytkowe.

W czasie oblężenia miasta w 1945 r. spichrze zostały znacznie uszkodzone i częściowo spalone. Odbudowywano je i odnawiano w latach 1946—1966.

W pierwszych latach po wojnie służyły przede wszystkim jako magazyny.

Spichrz nr 9 — obecnie Dział Historii Muzeum w Grudziądzu — naróżny, przy Bramie Wodnej, jest czasem identyfikowany (bez dostatecznych podstaw) ze wspomnianym wy-

żej „spichrzem Bornwalda”. Obecny zbudowany został w XVI/XVII wieku, ma w przyziemiu mury gotyckie, a odbudowany zapewne w 3 ćwierci XVII wieku. Spichrz od strony ulicy jest dwu- a od strony Wisły sześciokondygnacyjny. Jest pięcioosiowy, z profilowanym gzymsem koronującym. Okienka i wejście znajdujące się w osi skrajnej zamknięte są odcinkowo. W południowo-zachodnim narożu spichrz ma wydatną, trójjuskową szkarpę. Szczyt spichrza od południa jest trójkątny, z nadstawą zakończoną odcinkiem prostego gzymasu.

W 1957 r. PP Pracownie Konserwacji Zabytków w Toruniu przeprowadziły inwentaryzację spichrzów nr 9 i 11. Stan spichrza nr 9 oceniono jako zły. Szczególnie ucierpiała drewniana konstrukcja wnętrza i zabytkowa więźba dachowa z XVIII w., która uległa zniszczeniu na skutek niezabezpieczenia otworów okiennych.

Bardzo poważnie zagrożone były także mury, wykazujące wyraźne odkształcenia od pionu spowodowane parciem mas ziemi wskutek braku stężenia poszczególnych kondygnacji, silnie spękana była na całej wysokości ściana szczytowa od strony Bramy Wodnej. Spichrz w latach 50-tych służył jako magazyn Centrali Mięsnej; w trakcie prowadzenia prac inwentaryzacyjnych był już nieużytkowany. W 1962 r. na zlecenie Wydziału Kultury Prezydium MRN i Wojewódzkiego Konserwatora Zabytków w Bydgoszczy PP PKZ w Toruniu opracowały projekt adaptacji spichrza nr 9 dla potrzeb Muzeum w Grudziądzu. Początkowo projektowano umieścić w nim biura, pracownie i magazyny muzeum, ostatecznie zdecydowano (1965 r.) przeznaczyć spichrz na cele ekspozycyjne. Przy opracowaniu projektu adaptacji spichrza zalecono: 1) zachowanie



Widok na Bramę Wodną i spichrz nr 9 — po adaptacji oraz spichrze nry 11—17 — w trakcie prac konserwatorskich, stan z 1976 r.

stanu istniejącego elewacji i utrzymanie charakteru spichrza, 2) przemurowanie ściany szczytowej z zachowaniem układu otworów okiennych, 3) podwyższenie drzwi wejściowych bez zmiany ich charakteru, 4) pokrycie więźby dachowej dachówką typu mnich-mniszka, 5) pozostawienie nieotylnowanych ścian.

W związku z projektowaną funkcją spichrza zezwolono na wyburzenie otworów okiennych w poziomie kondygnacji 1-szej z zachowaniem rytmu istniejących oraz oświetlenie poddasza lukarnami. Ze względu na zły stan zachowania rozebrano istniejącą więźbę dachową, wszystkie stropy i schody policzkowe oraz ścianę szczytową. Spichrz oddano od użytku w 1974 roku. Obecnie zajmuje go Dział Historii ze stałą ekspozycją pt. „Historia Grudziądza”, mieszczącą się na 4 kondygnacjach. Na oświetlonym lukarnami poddaszu znajdują się pracownie, a przyziemie ma charakter gospodarczy.

Kubatura budynku — 2 336 m³

Powierzchnia ogółem — 572 m²

Powierzchnia ekspozycyjna — 231,9 m²

Pracownie — 79,5 m²

Magazyny — 12 m².

Stosownie do zaleceń konserwatorskich, traktujących zabudowę i sieć uliczną Starego Miasta w Grudziądzu jako podlegającą ścisłej ochronie, wytypowano do pełnej konserwacji spichrze przy ul. Spichrzowej nr 11, 13, 15, 17. W roku 1973 na zlecenie Wydziału Kultury WRN i Wojewódzkiego Konserwatora Zabytków w Bydgoszczy PP PKZ w Toruniu

opracowały projekt ich adaptacji dla potrzeb Muzeum.

Spichrz nr 11 od południa przylega do spichrza nr 9 i posiada wspólną z nim ścianę szczytową, a od północy do spichrza nr 13. Zbudowany został zapewne w XVI/XVII wieku. W XVIII w. wzmiankowany był jako własność Czapskiego, być może Tomasz, starosta radzyńskiego. Spichrz od strony Wisły ma 6, a od ulicy Spichrzowej — 2 kondygnacje. Jest pięcioosiowy, okienka przyziemia ma zamknięte półkoliście, a piętra i elewacji od strony Wisły — odcinkowo; posiada gzyms koronujący z formowanej cegły. W latach 1952—53 użytkowany był jako magazyn zbożowy GS „Samopomoc Chłopska” w Grudziądzu. W tym czasie został bez wiedzy konserwatora gruntownie przebudowany. Podczas tej przebudowy usunięto zabytkową konstrukcję drewnianą i wprowadzono ogniotrwałe stropy. Wnętrze po przebudowie straciło charakter zabytkowy. Podczas inwentaryzacji przeprowadzonej przez PP PKZ w Toruniu w 1957 r. stan zachowania spichrza określono jako dobry. W chwili przystąpienia do adaptacji stwierdzono odkształcenia murów zewnętrznych, będące wynikiem parcia ziemi wysokiego stoku wiślanego. Konieczna okazała się wymiana około 50% stropów oraz wzmocnienie słupów. Najtrudniejszym zadaniem było podchwycenie słupa środkowego ze względu na znaczne obciążenie. Zaprojektowano także nową klatkę schodową żelbetowo-płytową. Wnętrze zaadaptowane zostało na pracownie i magazyny Muzeum. Budynek oddany został do użytku w 1977 r.

Kubatura budynku — 1691,9 m³

Powierzchnia łączna — 430,5 m².

Spichrze nr 13 i 15 zbudowane zostały zapewne w 2 połowie XVII w. i pierwotnie stanowiły całość. W XVIII/XIX w. oba spichrze wydzielone zostały ścianą o konstrukcji szkieletowej. Spichrze różniły się jedynie w elewacji wschodniej otworami okiennymi i wejściem, które w spichrzu nr 13 zamknięte jest tak jak okienka piętra — odcinkowo, a w spichrzu nr 15 — półkoliście, oraz innym rodzajem pokrycia dachowego. Spichrze od strony Wisły mają 6, a od ulicy Spichrzowej — 2 kondygnacje. Elewacja spichrzów od strony Wisły ujęta jest parą wydatnych szkarp o jednym uskoku, pomiędzy którymi znajdują się szerokie, płytkie arkady sięgające do wysokości drugiej kondygnacji.

Podczas inwentaryzacji przeprowadzonej przez PP PKZ w Toruniu w 1958 r. stan zachowania spichrza nr 13 określono jako dość dobry. Spichrz użytkowany był początkowo jako suszarnia bielizny, a potem jako magazyn WPHW, w momencie inwentaryzacji był już opuszczony. Zabytkowa więźba dachowa została w 1947 roku naprawiona i pokryta dachówką holenderką. Naprawy i wymiany wymagał uszkodzony dach oraz elewacje, szczególnie zachodnia, która nosiła ślady poważnych zniszczeń, jak lasujące się cegły i uszkodzenia natury mechanicznej, przede wszystkim w przyziemiu elewacji. Znacznie uszkodzona była także otynkowana elewacja wschodnia. Podobne uszkodzenia w elewacjach występowały

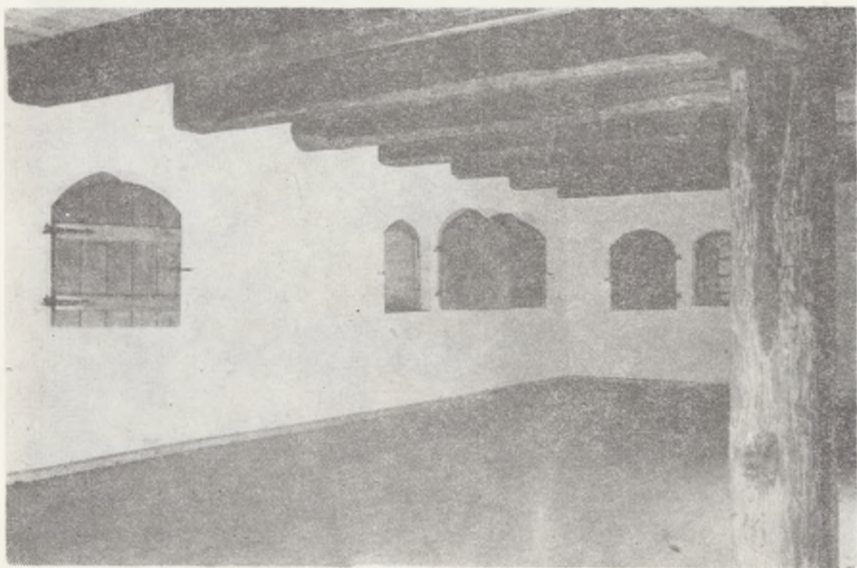


Wnętrze spichrza nr 13–15 z zachowanymi po adaptacji drewnianymi belkami stropowymi i widoczną przy ścianie okiennej galerijką

w spichrzu nr 15, który poza tym wykazywał pokażne odchylenie od pionu pod naciskiem skarpy wiślanej. Przystępując do adaptacji spichrzów dla Muzeum w Grudziądzu, zachowano drewnianą więźbę dachową konstrukcji kleszczowo-płatwiowej o dwu rzędach słupów, z tym, że nad ostatnią kondygnacją wylano płytę żelbetową, a w celu uwidocznienia dawnego układu pomieszczeń podwieszono drewniane belki stropowe. Stropy niższych kondygnacji wykonano z płyt żelbetowych lecz pozostawiono, jako wystrój wnętrza, istniejące stropy drewniane, podniesione do stropu masywnego, a na kondygnacjach pośrednich naniesione w formie ażurowych belek z pomostem-galerią przy ścianie okiennej. Oryginalne belki stropowe wymagały napraw i uzupełnień. W połączonych teraz spichrzach (ściankę działową

rozebrano) zaprojektowano nową ewakuacyjną klatkę schodową na skraju budynku. Budynek spięto stalowymi kotwami w poziomach stropów. Spichrze adaptowano w całości na cele ekspozycyjne, zaś szatnię dla zwiedzających zaprojektowano w sąsiadującym z nim spichrzu nr 11. Otwarcie w nich stałych wystaw archeologicznych pt. „Pradzieje ziemi chełmińskiej” i „Średniowieczny gródek rycerski w Plemiętach” uświetniło uroczystość jubileuszową 100-lecia zbiorów naszego Muzeum. Kubatura budynku — 3 752 m³.

Spichrz nr 17 zbudowany został w końcu XVII w., być może z wykorzystaniem murów wcześniejszych. Spichrz od strony Wisły ma 6, a od strony ul. Spichrzowej — 2 kondygnacje. Elewacja spichrza od strony ulicy, otynkowana w XVIII w., jest



Wnętrze spichrza nr 17 po adaptacji z widocznym zabytkowym stropem dwuprzęsłowym opartym na słupach

czterosiowa z zamkniętą odcinkowo bramą. Elewacja zachodnia ujęta jest dwiema szkarpami dwuuskokowymi oraz jedną bez uskoku. Szczyt północny spichrza, przylegający do budynku mieszkalnego, zwieńczony jest nadstawą z segmentowo wygiętym gzymsem. Dach kryty był gontem. Spichrz nr 17 postanowiono pokazać w układzie pierwotnym, eksponując jego autentyczne wnętrze. W związku z tym zachowano — po wykonaniu napraw i regulacji — istniejącą zabytkową więźbę dachową, drewniane stropy dwuprzęsłowe wsparte na rze-

dzie słupów i podciągu (po uporządkowaniu i spoinowaniu słupów oraz uzupełnieniu o elementy brakujące i wykonaniu nowych stropów żelbetowych pod słupami), zachowano także w całym pionie drewniane drabiniaste schody wg układu pierwotnego. Wykonano ponadto na każdej kondygnacji przebiecia do ewakuacyjnej klatki schodowej. Spichrz w chwili obecnej pełni funkcje magazynowe.

Kubatura budynku — 2 078 m³.

ANNA WAJLER

Dokumentacja:

Klasztor benedyktynek. Inwentaryzacja. PKZ Toruń 1955, Wyk. J. Sławiński, A. Chojnacki; Ulica Spichrzowa 9 i 11. Inwentaryzacja, PKZ Toruń 1957, Wyk. B. Bendyk, J. Kowalewski; Grudziądz, ulica Spichrzowa 13, 15 i 17. Inwentaryzacja, PKZ Toruń 1958, Wyk. B. Bendyk, J. Sokółowicz, J. Mayer, J. Wankiewicz, T. Mutt; Spichrz przy ul. Spichrzowej nr 9 w Grudziądzu. Projekt podstawowy prac konserwatorskich. Adaptacja na biura i magazyny dla Muzeum, PKZ Toruń 1962, Autor: Jan Tajchman, gl. projektant: Leon Pa cyno; Grudziądz, ul. Spichrzowa 11—17 — adaptacja spichrza. Architektura — projekt techniczny, PKZ Toruń 1973, Autor i gl. projektant: Leszek Mansolf.

Bibliografia:

M. Biskup, J. Frycz: Studium historyczno-urbanistyczne m. Grudziądza, maszynopis, PKZ Toruń 1955; J. Frycz: Układ urbanistyczny i architektura Grudziądza, Rocznik Grudziądzki, t. I — 1960; J. Frycz: Brama Wodna i jej otoczenie w Grudziądzu. Dokumentacja konserwatorska, PKZ Toruń 1955; X. Froelich: Geschichte des Graudenzers Kreises, Danzig 1884—5; X. Froelich: Chronik der Stadt Graudenz, Graudenz 1881; A. Gruszecki, K. Guranowska-Gruszecka: Propozycja metody sporządzania miejscowych planów szczegółowych dla obszarów o wartościach kulturowych na przykładzie śródmieścia Grudziądza, Ochrona Zabytków, Nr 1—1980; C. Heinbrecht: Preussen zur Zeit Landmeister, Berlin 1833; J. Heise: Die Bau u. Kunstdenkmäler des Kreises Graudenz, Danzig 1894; K. Kalinowska, A. Warszycki: Grudziądz, Studium konserwatorskie dla zagospodarowania przestrzennego miasta, maszynopis, PKZ Toruń 1973; Kaphahn: Ein mehr als hundert — jähriger Prozess zwischen dem Nonnenkloster und dem Magistrat in Graudenz, „Zeitschrift des Historischen Vereins für den Regierungsbezirk Marienwerder“, t. XLVII — 1909; Katalog zabytków sztuki w Polsce, pod red. T. Chrzanowskiego i M. Korneckiego, t. XI, z. 7, Warszawa 1974; H. Manstein: Die Annalen der Stadt Graudenz von 1563 bis 1660, Graudenz 1904; A. Mańkowski: Prepozytura św. Ducha, (w:) Kościoły i klasztory grudziądzkie, Grudziądz 1923; M. Orłowicz: Ilustrowany przewodnik po województwie pomorskim, Lwów—Warszawa 1924; Z. Radacki: Gotyckie spichrze nad Wisłą; UAM Poznań 1955; Wł. Szoldrski: Kronika benedyktynek grudziądzkich, Pelplin 1923; I. Żniński: Grudziądz, Grudziądz 1913.

Z NASZEGO MUZEUM

Niektóre dane statystyczne z działalności grudziądzkiego Muzeum w roku 1985:

— **liczba eksponatów** (stan na 31.XII,1985 r.): **15.027 pozycji inw.** = 18.900 sztuk

— **w tym nabytki w ciągu roku 1985:**

zakupy własne	— 114 poz. inw. za sumę 455 900,—
dary	— 30 „ „
przekazy	— 49 „ „
badania terenowe	— 409 „ „

— **księgozbiór Muzeum** (stan na 31.XII.1985 r.):

wydawnictwa zwarte	— 3.178 pozycji
czasopisma	— 223 „
zbiory specjalne (katalogi i in.)	— 3.041 „

— **działalność oświatowa:**

prelekcje	— 65 (23 tematy) dla 2.640 słuchaczy
lekcje muzealne	— 127 (9 tematów) dla 3.294 uczniów
koncerty	— 7 imprez muzycznych dla 730 słuchaczy
„Niedziela w Muzeum”	— 1 dla 300 osób

— **działalność wystawiennicza:**

A. Wystawy stałe

1. Pradzieje ziemi chełmińskiej
2. Średniowieczny gródek rycerski w Plemiętach
3. Historia Grudziądza
4. Galeria Współczesnego Malarstwa Pomorskiego

B. Wystawy czasowe

1. **Malarstwo polskie XIX i początków XX wieku** (kontynuacja z 1984 roku) — 1.I.—31.III.1985 r.; 77 dni wystawowych; 3.893 zwiedzających, w tym 85 wycieczek z 2.310 uczestnikami.
2. **Dzieła Kossaków — Juliusza, Wojciecha i Jerzego** (kontynuacja z 1984 r.) — 1.I.—3.II.1985 r.; 29 dni wystawowych; 957 zwiedzających, w tym 19 wycieczek z 508 uczestnikami.
3. **Pamiętki wolnomularskie** — 15.II.—12.V.1985 r.; 73 dni wystawowe; 3.573 zwiedzających, w tym 88 wycieczek z 2.155 uczestnikami.
4. **Medale Edwarda Gorola** (z kolekcji Zofii Otrembowej) — 15.V.—29.IX.1985 r.; 120 dni wystawowych; 5.581 zwiedzających, w tym 97 wycieczek z 2.926 uczestnikami.

5. **Broń palna iglicowa w zbiorach Muzeum w Grudziądzu** — 4.X.—31.XII.1985 r.; 67 dni wystawowych; 3.490 zwiedzających, w tym 99 wycieczek z 2.433 uczestnikami; wystawa przedłużona na I kwartał 1986 r.
6. **40 lat polityki pokojowej PRL** — 4—31.XII.1985 r.; 21 dni wystawowych; 1.788 zwiedzających, w tym 61 wycieczek z 1.522 uczestnikami; wystawa przedłużona na I kwartał 1986 r.

C. Wystawy ruchome (w terenie)

I. KLUB „RUCHU” W MARUSZY k. GRUDZIĄDZA

1. **Lenin w grafice** (kontynuacja z 1984 r.) — 1.I.—30.VI.1985 r.; 380 osób.

II. SZKOŁA PODSTAWOWA W DUSOCINIE

1. **Zołnierz polski w malarstwie** (kontynuacja z 1984 r.) — 1.I—30.VI.1985 r.; 270 osób.
2. **Portret pięknej Polki w reprodukcji** — 19.IX.—31.XII.1985 r.; 250 osób.

III. GMINNY OŚRODEK KULTURY W MAŁYM RUDNIKU k. GRUDZIĄDZA

1. **Współczesne malarstwo polskie w reprodukcji** (kontynuacja z 1984 r.) 1.I.—30.VI.1985 r.; 200 osób.

— frekwencja

Ogólna liczba zwiedzających zbiory Muzeum — na wszystkich wystawach stałych, czasowych i ruchomych — wyniosła w roku 1985: **15.667 osób**. Wystawy w gmachu Muzeum obejrzało ogółem **14.567 osób**, w tym **325 wycieczek z 8.704 uczestnikami**. W liczbie wycieczek było 285 grup młodzieży szkolnej z 7.553 uczniami oraz 40 grup złożonych z osób dorosłych (1.151 uczestników). Na ogólną liczbę zwiedzających gmach Muzeum było 5.614 osób w dniach bezpłatnego wstępu na wystawy, w tym 145 wycieczek z 3.925 uczestnikami.

— zatrudnienie

Liczba zatrudnionych w Muzeum w roku 1985 — 34 osoby.

+ W pierwszym półroczu 1986 r. dokonano następujących zmian w ekspozycjach czasowych w gmachu głównym Muzeum:

— w dniu 19 lutego zamknięto wystawę „40 lat polityki pokojowej PRL”, otwartą w dniu 4 grudnia ubiegłego roku. W dniach od 4 do 31 grudnia 1985 r. zwiedziło ją 1.788 osób, w tym 61 wycieczek z 1.522 osobami, a od 1 stycznia do 19 lutego br. obejrzało ją 2.546 osób, w tym 70 wycieczek z 1.943 uczestnikami. Ogółem w ciągu wszystkich dni ekspozycyjnych (63) wystawę obejrzały 4.334 osoby, w tym 131 wycieczek z 3.465 uczestnikami;

— w dniu 31 marca zamknięto wystawę „Broń palna iglicowa w zbiorach Muzeum w Grudziądzu”, czynną od dnia 4 października 1985 r. W okresie od 4.X. do 31.XII.1985 r. zwiedziło ją w czasie 67 dni ekspozycyjnych 3.490 osób, w tym 99 wycieczek z 2.433 uczestnikami, a od 1.I. do 31.III. br.

(76 dni) — 4.914 osób, w tym 147 wycieczek z 3.698 uczestnikami. Ogółem ekspozycję obejrzało 8.404 osoby, w tym 246 wycieczek z 6.131 uczestnikami;

— w dniu 27 lutego otwarto wystawę ze zbiorów Muzeum Okręgowego w Toruniu — „Współczesne szkło artystyczne i witraże” — ukazującą osiągnięcia plastyków z różnych ośrodków w kraju. Uroczystość otwarcia zgromadziła licznych gruziadcza, którzy z zainteresowaniem wysłuchali komentarza autorki scenariusza wystawy mgr Janiny Myślińskiej, kustosa Muzeum Okręgowego w Toruniu. Na ekspozycję złożyły się 32 witraże i 126 okazów szkła artystycznego następujących autorów: H. Tomaszewskiego (Warszawa), I. Głądały-Kizińskiej, I. Kizińskiego, A. Ossowicza, H. Wilkowskiego, M. Jandy, C. Zuber, S. Sadowskiego, M. Dajewskiej, W. Zycha, W. Czyszczenia (Wrocław), Tasiosa Kiriazopoulou, L. Kiczury, A. Bazydło (Gdańsk), M. Gołogórskiego (Kraków), J. Robaczewskiego (Katowice), W. Turkiewicz (Jelenia Góra), W. Jodłowskiego (Wałbrzych) i B. Urbańskiej-Miszczak (Piotrków Trybunalski) — szkło artystyczne; S. Stryjewskiego, M. Czerwińskiego (Gdańsk), A. i E. Bednarskich (Rypin), R. Więckowskiego (Wrocław), M. Burzyńskiej-Bartczak (Warszawa), E. Wieczorka (Poznań) i A. Szufarskiego (Łomża) — witraże. Wystawa była czynna do 15 czerwca 1986 r. i w okresie 92 dni ekspozycyjnych obejrzało ją ogółem 5.472 osoby, w tym 172 wycieczki z 3.945 uczestnikami;



Zwiedzający wystawę „Polskie Siły Zbrojne na Zachodzie — odznaki, oznaki, emblematy” w salach naszego Muzeum

— w dniu 10 kwietnia otwarto wystawę pt. „Polskie Siły Zbrojne na Zachodzie — odznaki, oznaki, emblematy”, na którą złożyły się bogate zbiory grudziądzkiego kolekcjonera, członka Oddziału Polskiego Towarzystwa Archeologicznego i Numizmatycznego — mgra Tadeusza Hermana, uzupełnione eksponatami muzealnymi. Witając licznych zebranych na otwarciu wystawy dyrektor Muzeum mgr Ryszard Boguwolski podkreślił rangę i wartość ekspozycji, będącej plonem wieloletnich, żmudnych poszukiwań kolekcjonerskich prowadzonych przez właściciela zbioru i jego rodzinę. Następnie mgr T. Herman przedstawił historię kolekcji, która — z uwagi na swoją liczebność — może pretendować do miana jednej z najbogatszych na naszym terenie w zakresie tej problematyki. Z kolei odbyło się zwiedzenie wystawy,



komentowane przez mgr Bożenę Michalską-Kaczor, kustosza naszego Muzeum, będące szczegółowym i obrazowym przypomnieniem wszystkich dróg bojowych polskiego żołnierza na Zachodzie w czasie II wojny światowej. Wystawa od pierwszych dni jej udostępnienia cieszy się ogromnym zainteresowaniem zwiedzających, a wiele klas szkolnych odbywa tu swoje poglądowe lekcje muzealne. Z okazji jej otwarcia grudziądzkie Muzeum wydało specjalną składankę-zaproszenie, w nakładzie 500 egz., zawierającą krótką charakterystykę prezentowanej kolekcji, opracowaną przez autorki scenariusza wystawy mgr B. Michalską-Kaczor i mgr Annę Wajler;

Właściciel kolekcji mgr Tadeusz Herman omawia historię swojego zbioru na uroczystości otwarcia wystawy

— w dniu 22 czerwca otwarto dwie wystawy przygotowane specjalnie na doroczną „Niedzielę w Muzeum”: „Zabytki mojego miasta” i „Wystawa prac grudziądzkich artystów plastyków”. Pierwsza z nich, otwarta w godzinach południowych, to pokonkursowy pokaz plastycznych prac dzieci grudziądzkich szkół podstawowych. Zorganizowano go z nadesłanych — na wcześniej ogłoszony konkurs — 41 prac rysunkowych, malarskich i barwnych wyklejanek 33 młodych autorów, ukazujących piękno zabytkowej grudziądzkiej architektury, nierzadko z zaskakująco trafnym uwypukleniem detali. Otwarcie wystawy połączono z wręczeniem nagród książkowych autorom wyróżnionych prac. Otrzymali je: Katarzyna Chruściel, Tomasz Toczewicz, Arkadiusz Kempniński, Tomasz Porębny, Andrzej Dolewski, Ewa Mroczyńska, Izabela Górská i Wojciech Wiliński — ze Szkoły Podstawowej nr 7, Magda i Ala Przybysz, Maciej Moskal i Marzena Olszewska — SP nr 16,

Katarzyna Mrotek — SP nr 17, Agnieszka Karczewska — SP nr 15 oraz najmłodszy uczestnik — Sebastian Widomski — SP nr 1.

Druga z wystaw udostępnionych uczestnikom „Niedzieli” — „**Wystawa prac grudziądzkich artystów plastyków**” — zaprezentowała dorobek twórczy 10 współczesnych autorów mieszkających i tworzących w naszym mieście: Romana Aniszewskiego, Stanisława Dombka, Jerzego Feldmana, Ryszarda Kaczora, Marka Nierzwickiego, Teodora Nowaka, Lecha Pawlikowskiego, Henryka Rasmus, Alojzego Ślądka i Zbigniewa Smolińskiego. Na wernisaż przybyło liczne grono zainteresowanych — ponad 150 osób — którzy mieli okazję bezpośredniego kontaktu z siedmioma obecnymi na uroczystości autorami. Ich prezentacji dokonała st. kustosz mgr Jadwiga Drozdowska, wicedyrektor Muzeum, a zarazem autorka scenariusza i katalogu wystawy. W słowie wstępnym przedstawiła biografie poszczególnych twórców, a następnie



Grudziądzcy artyści plastycy na spotkaniu autorskim podczas otwarcia wystawy ich prac w naszym Muzeum (od prawej): Ryszard Kaczor, Jerzy Feldman, Henryk Rasmus, Marek Nierzwicki, Lech Pawlikowski

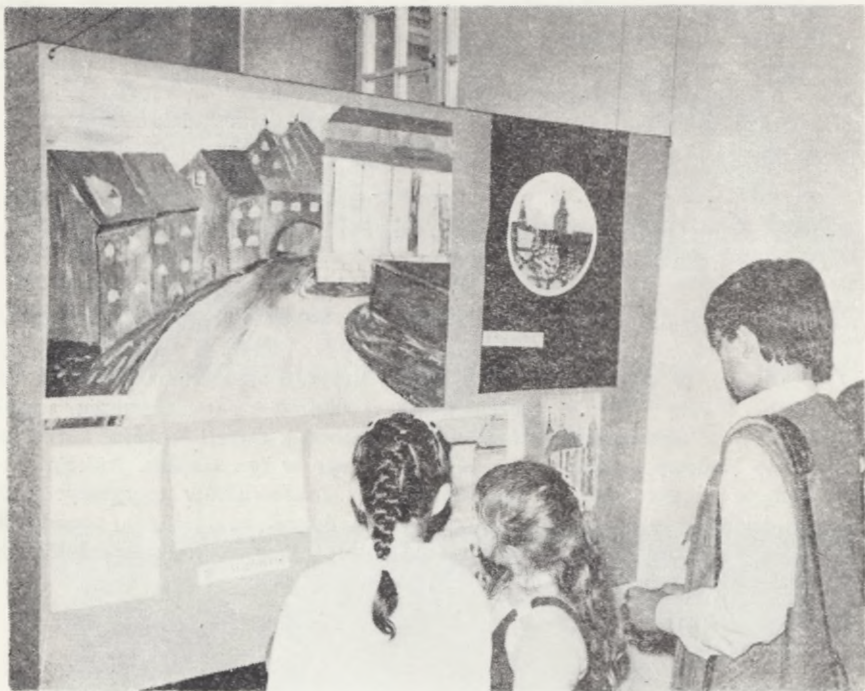
otworzyła wystawę, po której oprowadzali już sami autorzy. Wystawa wzbudziła duże zainteresowanie, a obecni na otwarciu plastycy usłyszeli wiele słów uznania w czasie bezpośrednich rozmów z widzami. Do ekspozycji Muzeum wydało katalog, zawierający noty biograficzne 10 autorów, reprodukcje ich prac oraz spis eksponowanych dzieł, wydrukowany w nakładzie 500 egz. przez Grudziądzkie Zakłady Graficzne im. Wiktora Kulerskiego.

Na program tegorocznej „Niedzieli w Muzeum” w dniu 22 czerwca 1986 r. — poza wymienionymi wystawami, spotkaniami autorskimi i konkursem plastycznym dla dzieci — złożyły się:

— **aukcja staroci**, na którą zgłoszono 105 przedmiotów z zakresu sztuki, rzemiosła artystycznego, numizmatyki i wydawnictw, o łącznej wartości 610.600 zł. W wyniku przeprowadzonej licytacji sprzedano 23 pozycje za ogólną kwotę 167.450 zł, z czego 25.800 zł stanowiła suma uzyskana powyżej cen wywoławczych, którą — jako dochód z aukcji — przekazano na konto Budowy Pomnika Żołnierza Polskiego w Grudziądzu. Aukcja staroci — przeprowadzona sprawnie przez pracowników merytorycznych grudziądzkiego Muzeum — przyciągnęła do sal muzealnych ponad 100 osób, które miały okazję obejrzenia interesująco zaaranżowanej ekspozycji zdeponowanych przedmiotów;



Migawka z „aukcji staroci” przeprowadzonej podczas „Niedzieli w Muzeum”



Prace dzieci nagrodzone w konkursie pn. „Zabytki mojego miasta” ekspozycjonowane na wystawie otwartej w ramach „Niedzieli w Muzeum”

- **koncert uczniów** Państwowej Szkoły Muzycznej I i II st. w Grudziądzu, będący popisem gry najlepszych młodych wychowanków tej szkoły z klas fortepianu, skrzypiec i fletu. Słuchaczami koncertu było ponad 80 osób;
- **projekcje filmów oświatowych** z kaset wideo: „Odkrywcą Troi” i „Był sobie człowiek” oraz kilku bajek dla dzieci, które przyciągnęły do Muzeum ponad 200 młodych widzów;
- **kącik porad ekspertów** z zakresu zabytkoznawstwa, w którym udzielano informacji na temat konserwacji prywatnych zbiorów m.in. numizmatów.

Tradycyjna „Niedziela w Muzeum”, ciesząca się z roku na rok większym powodzeniem przyciągnęła tym razem do naszych sal ponad 600 osób, w tym także mieszkańców innych miast, uczestniczących głównie w aukcji staroci.

+ Sale naszego Muzeum były miejscem uroczystego wieczoru przygotowanego z okazji jubileuszu 10-lecia Grudziądzkiego Towarzystwa Kultury, kontynuującego działalność dawnego Kujawsko-Pomorskiego Towarzystwa Kulturalnego. Na program wieczoru złożyły się: wystąpienie okolicznościowe prezesa GTK mgr Karoli Skowrońskiej, przypominające w krótkim zarysie główne nurty działalności Towarzystwa i jego osiągnięcia; podziękowanie i wyrazy uznania ze strony władz miejskich przekazane przez kierownika

Wydziału Kultury i Sztuki Urzędu Miejskiego w Grudziądzu mgr Ewę Rąbczyk; wręczenie nagród książkowych, dyplomów i kwiatów zasłużonym działaczom Towarzystwa, dokonane przez panią prezes GTK oraz prezydenta miasta Grudziądza mgra Bożesława Tafelskiego. Po tej części uroczystości rozpoczął się koncert Gdańskiego Kwartetu Dętego Filharmonii Bałtyckiej pod kierownictwem Tadeusza Kassaka, przyjęty z dużym aplauzem przez zgromadzoną publiczność.

+ W pierwszym półroczu 1986 r. w salach grudziądzkiego Muzeum zorganizowano — wspólnie z Wydziałem Kultury i Sztuki tutejszego Urzędu Miejskiego oraz Grudziądzkim Towarzystwem Kultury — następujące koncerty przy świecach:

27 stycznia 1986 r. — koncert muzyki baroku inaugurujący Grudziądzkie Dni Heweliuszowskie, ogłoszone przez Komitet Obchodów Heweliuszowskich z okazji przypadającej w przyszłym roku 300 rocznicy śmierci Jana Heweliusza. Wykonawcami koncertu byli: **Capella Bydgosciensis** Filharmonii Pomorskiej pod dyrekcją **Włodzimierza Szymańskiego** oraz **Liliana Stawasz** — klawesyn (laureatka Ogólnopolskiego Konkursu Klawesynowego im. W. Landowskiej w Krakowie w 1985 r. — II miejsce). Na program wieczoru złożyły się utwory: Grzegorza Gerwazego Gorczyckiego, Jana Sebastiana Bacha i Wolfganga Amadeusza Mozarta. Frekwencja: ponad 100 słuchaczy;

22 marca 1986 r. — recital fortepianowy **KORNELII OGORKOWNY**, laureatki międzynarodowych konkursów pianistycznych we Włoszech i Francji, uczestniczki Konkursów Chopinowskich w Warszawie. Pianistka wykonała na koncercie w grudziądzkim Muzeum utwory Fryderyka Chopina, Ludwika van Beethovena, Claudia Debussy'ego i Franciszka Liszta. Frekwencja: ponad 70 słuchaczy;

13 maja 1986 r. — koncert Gdańskiego Kwartetu Dętego Filharmonii Bałtyckiej pod kierownictwem Tadeusza Kassaka w składzie: **Janusz Szadowiak** — trąbka, **Ireneusz Wiśniewski** — trąbka, **Marek Kocik** — róg i **Tadeusz Kassak** — puzon. Na program koncertu — uświetniającego jubileusz 10-lecia Grudziądzkiego Towarzystwa Kultury — złożyły się utwory starych mistrzów oraz kompozytorów współczesnych. Frekwencja: ponad 70 słuchaczy;



„Piszczki Grudziądzkie” z Państwowej Szkoły Muzycznej I i II st. na koncercie z okazji „Niedzieli w Muzeum”

22 czerwca 1983 r. — koncert — popis uczniów Państwowej Szkoły Muzycznej I i II st. w Grudziądzu przygotowany z okazji Dni Grudziądza i wykonany w salach muzealnych podczas „Niedzieli w Muzeum”. Słuchacze koncertu — ponad 80 osób — mieli okazję poznania najlepszych uczniów z klas fortepianu, skrzypiec i fletu w klasycznym repertuarze.

29 czerwca 1986 r. — recital fortepianowy **EWY POBŁOCKIEJ**, laureatki wielu zagranicznych konkursów pianistycznych i zdobywczyni VII miejsca w X Konkursie Chopinowskim w Warszawie. Koncert obejmował wyłącznie utwory Fryderyka Chopina. Frekwencja: ponad 30 osób.

+ Stała akcja odczytowa grudziądzkiego Muzeum przedstawiała się w I półroczu 1986 r. następująco: w salach Muzeum wygłoszono 28 prelekcji dla 1.094 słuchaczy, a poza Muzeum (kluby, szkoły) — 8 prelekcji dla 424 słuchaczy; na wystawach odbyły się 142 lekcje muzealne, prowadzone przez nauczycieli lub pracowników merytorycznych Muzeum, dla ogólnej liczby 3.464 uczniów. Tematyka prelekcji dotyczyła głównie aktualnych wystaw

czasowych, dziejów miasta oraz dziejów grudziądzkiego Muzeum. Na podkreślenie zasługuje współpraca z klubem Seniora w Grudziądzu, polegająca na systematycznych odwiedzinach Muzeum przez członków Klubu — zwiedzaniu nowych wystaw, uczestnictwie w koncertach, spotkaniach autorskich, wykładach — oraz organizowaniu przez Muzeum spotkań w siedzibie Klubu. Szczególnym zainteresowaniem cieszy się tematyka historyczna związana z miastem i regionem, będąca dla większości uczestników spotkań przypomnieniem wydarzeń, w których osobiście brali udział.

(bos.)

WYDAWNICTWA NADESŁANE

Augustyniak J. — Dzieje zamku w Inowłodzu, Tomaszów Mazowiecki 1984 (nadesł. Muzeum w Tomaszowie Mazowieckim).

Babis M. — Jan III Sobieski w Gdańsku. Wystawa jubileuszowa w Ratuszu Głównego Miasta w Gdańsku, Gdańsk 1983 (nadesł. Biblioteka PAN w Gdańsku).

Badania archeologiczne prowadzone przez Muzeum Żup Krakowskich Wieliczka w latach 1981—1983, Wieliczka 1984 oraz (...) w latach 1934—1985, Wieliczka 1985 (nadesł. Muzeum Żup Krakowskich Wieliczka).

Borucińska K. — Rozwój społeczno-gospodarczy Grudziądza w 40-leciu PRL, Grudziądz 1985 (przekazał Oddział Polskiego Towarzystwa Historycznego w Grudziądzu).

Cichomski J. — Zespół pałacowo-obronny w Białej Podlaskiej, Biała Podlaska 1984 (nadesł. Muzeum Okręgowe w Białej Podlaskiej).

Ciesielska K. — 750 lat Torunia, Toruń 1983 (nadesł. Muzeum Okręgowe w Toruniu).

Chodyński A. R. (red.) — Orzeł — znak żołnierza polskiego, Malbork 1983 (nadesł. Muzeum Zamkowe w Malborku).

Dzieje miasta Żnina, Bydgoszcz 1983 (nadesł. Muzeum w Żninie).

Filipow K. — Wczesnośredniowieczne skarby srebrne w Polsce, Białystok 1984 (nadesł. Muzeum Okręgowe w Białymstoku).

Górecki J. — Radomsko w fotografii w latach 1939—1945, Radomsko 1983 (nadesł. Muzeum Regionalne w Radomsku).

Ho,ka Z. — Wizerunek zbrodni. Bydgoszcz 1939, Bydgoszcz 1984 (nadesł. Muzeum Okręgowe im. L. Wyczółkowskiego w Bydgoszczy).

Hozer M., Pietrzyk S. — Józef Poniatowski 1763—1813. Informator, Warka 1983 (nadesł. Muzeum im. Kazimierza Pułaskiego w Warce).

Hozer M., Pietrzyk S. — Książę Józef Poniatowski 1763—1813, katalog wystawy, Warka 1983 (nadesł. jw.).

Iwazsko E. — Oświata w Białymstoku 1919—1939, Białystok 1984 (nadesł. Muzeum Okręgowe w Białymstoku).

Kamiński E. — Portrety i pamiątki Jana III Sobieskiego, Wejherowo 1983 (nadesł. Biblioteka PAN w Gdańsku).

Kłatt T. — Muzeum Martyrologii ziemi grudziądzkiej, Grudziądz 1983 (przekazał Oddział ZBoWiD w Grudziądzu).

Kozłowski R. — Ruch robotniczy w Grudziądzu w latach 1945—1948, Grudziądz 1978 (przekazał Oddział Polskiego Towarzystwa Historycznego w Grudziądzu).

Kuczma R. — Monety polskie, Bydgoszcz 1980 (nadesł. Muzeum Okręgowe im. L. Wyczółkowskiego w Bydgoszczy).

(Lat) 600 lat ceramiki na Śląsku, Wrocław 1981 (nadesł. Muzeum Archeologiczne we Wrocławiu).

Lehmann E., Schulze D. — Historische Waffen des Museums für Regionalgeschichte und Volkskunde Gotha, Gotha 1982 (nadesł. Museen der Stadt Gotha — NRD).

Medale i plakiety Przemysła, Przemysł 1983 (nadesł. Muzeum Narodowe w Przemysłu).

Melkowski F. — Kształtowanie się władzy ludowej w Grudziądzu w latach 1945—1947, Grudziądz 1985 (przekazał Oddział Polskiego Towarzystwa Historycznego w Grudziądzu).

Niemirycz W. — Katalog monet polskich spółdzielni wojskowych 1925—1939, Warszawa 1983 (przekazał mgr R. Boguwołski).

Nikonowiczowa O. — Fort VII Barbarka. Miejsce martyrologii i kaźni Polaków w 1939 r., Toruń 1983 (nadesł. Muzeum Okręgowe w Toruniu).

Olejniczak M. — Wieś i rolnictwo w numizmatyce, Szreniawa 1983 (nadesł. Muzeum Narodowe Rolnictwa w Szreniawie).

Raszeja J. — Żołnierz polski w niewoli niemieckiej 1939—1945, Bydgoszcz 1983 (nadesł. Muzeum Okręgowe im. L. Wyczółkowskiego w Bydgoszczy).

(Rocznica) W 120 rocznicę powstania styczniowego, Radom 1983 (nadesł. Muzeum Okręgowe w Radomiu).

Rzym i jego dziedzictwo, Wrocław 1979 (nadesł. Muzeum Archeologiczne we Wrocławiu).

Sikorski B. — Pieniądz zastępczy w Pile 1914—1923, Piła 1984 (nadesł. Muzeum Okręgowe w Pile).

Sikorski Cz. — Inowrocławianie w walkach o wolność i niepodległość, Inowrocław 1984 (nadesł. Muzeum im. Jana Kasprówicza w Inowrocławiu).

Skowroński M. — Kształtowanie się władzy ludowej w powiecie grudziądzkim (1945—1950), Grudziądz 1985 (nadesł. Oddział Polskiego Towarzystwa Historycznego w Grudziądzu).

Ślawne bitwy i wielcy wodzowie, Lublin 1983 (nadesł. Muzeum Okręgowe w Lublinie).

(Stulecie) W stulecie polskiego ruchu robotniczego, Sieradz 1982 (nadesł. Muzeum Okręgowe w Sieradzu).

Sudziński R. — Tradycje klasowego ruchu robotniczego w Grudziądzu w okresie II Rzeczypospolitej (1920—1939), Grudziądz 1978 (nadesł. Oddział Polskiego Towarzystwa Historycznego w Grudziądzu).

Szczepaniak D. — Tadeusz Kościuszko, Przewodnik po wystawie, Rawicz 1983 (nadesł. Muzeum Ziemi Rawickiej).

Urbańczyk B. — 40 rocznica powstania PKWN, Bydgoszcz 1984 (nadesł. Muzeum Okręgowe im. L. Wyczółkowskiego w Bydgoszczy).

Wirpsza A. — Medale Mennicy Państwowej w Warszawie 1945—1983 — ze zbiorów Muzeum Sztuki Medalierskiej we Wrocławiu, katalog wystawy, Środa Śląska 1983 (nadesł. Muzeum Rzemiosł Drzewnych w Środzie Śląskiej).

Wojtulewicz H. — Pieniądz Polski Ludowej 1944—1984, Biała Podlaska 1984 (nadesł. Muzeum w Białej Podlaskiej).

Zajac E. — Zamek w Kwidzynie, Malbork 1983 (nadesł. Muzeum Zamkowe w Kwidzynie).

Zegarliński J. — Bydgoszcz w świetle badań archeologicznych, Bydgoszcz 1984 (nadesł. Muzeum Okręgowe im. L. Wyczółkowskiego w Bydgoszczy).

(now.)