

INFORMATOR  
MUZEUM  
W GRUDZIĄDZU

R. XXII, Nr 2 (128)

VII-XII 1981



Redakcja: Bożena Sikorska-Nowacka  
Winiety: Krzysztof Cander  
Zdjęcia: Brygida Bruchwalska  
Rysunki: Ryszard Boguwolski, Gerard Wilke  
Klisze: Zakłady Graficzne w Toruniu, ul. Św. Katarzyny 4  
Druk: TZGraf. — Zakład nr 3 w Grudziądzu, pl. Wolności 5



*Fragment wystawy czasowej „Pieniądz PRL w latach 1944—1980”.*

Muzeum: w Grudziądzu przy ul. Wodnej 3/5 (działy: Archeologia, Etnografia, Sztuka, Naukowo-Oświatowy) i ul. Spichrzowej nr 9 (Dział Historii) jest otwarte: we wtorki: 10—18, środy, czwartki i soboty: 10—15, w piątki: 13—18, w wolne soboty: 10—16, w niedziele i święta: 10—14. W poniedziałki i dni poświęczone Muzeum jest zamknięte. We wtorki wstęp bezpłatny. W pozostałe dni opłata wynosi: normalna — 4 zł, ulgowa — 2 zł, a dla młodzieży szkolnej i wojska w grupach powyżej 10 osób — 1 zł od osoby. Wycieczkom i grupom zgłoszonym uprzednio w Dziale Naukowo-Oświatowym zapewnia się przewodnika.

# W. Ψ. S. T. A. W. Ψ S. T. A. Ł. E

- + NAJDAWNIEJSZE DZIEJE PÓŁ-  
NOCNEJ CZĘŚCI ZIEMI CHEŁ-  
MIŃSKIEJ
- + WCZESNOSREDNIOWIECZNE GRU-  
CZNO, gm. ŚWIECIE n. WISŁĄ

- + HISTORIA GRUDZIĄDZA
- + GALERIA WSPÓŁCZESNEGO MA-  
LARSTWA POMORSKIEGO

# W. Ψ. S. T. A. W. Ψ C. Z. A. S. O. W. E

**OLGA BOZNAŃSKA (1865—1940).** Wystawa malarstwa wybitnej polskiej artystki, złożona z 31 obrazów, kilkunastu szkiców oraz fotografii rodzinnych — ze zbiorów Muzeum Narodowego w Krakowie. Ekspozowane prace pochodzą z lat 1885—1930, dając chronologiczny przegląd twórczości Olgi Boznańskiej. Wystawa była czynna w grudziądzkim Muzeum w okresie od 11 maja do 4 września 1981 r.

**PIENIĄDZ PRL W LATACH 1944—1980.** Ekspozycja polskich środków płatniczych, ukazująca na przykładzie ponad 450 monet i banknotów rozwój sztuki mincer-skiej w 36-leciu powojennej Polski. Wystawa została przygotowana ze zbiorów własnych Muzeum oraz Skarbcza Emisyjnego Narodowego Banku Polskiego w Warszawie, Poza monetami obiegowymi przedstawiono również monety próbne oraz o szczególnym charakterze (pamiątkowe, okolicznościowe itp.), w tym bite w srebrze stemplem lustrzanym. Ekspozycja była dostępna dla zwiedzających w okresie od 21 lipca do 15 listopada 1981 r.

**RYSUNKI JERZEGO FELDMANA.** Indywidualna wystawa rysunków grudziądzkiego współczesnego artysty pla-

styka, absolwenta Akademii Sztuk Pięknych w Krakowie, prezentująca na przykładzie 31 prac dorobek rysunkowy z lat 1956—1981. Ekspozycja była czynna w salach grudziądzkiego Muzeum od 20 sierpnia do 15 listopada 1981 r.

**RYSUNKI STANISŁAWA NOAKOWSKIEGO.** Wystawa rysunków znanego architekta, malarza i pedagoga, udostępniona zwiedzającym grudziądzkie Muzeum w okresie od 15 września do 31 października 1981 r. Zaprezentowane prace — w liczbie 34 — pochodziły ze zbiorów Muzeum Okręgowego w Bydgoszczy i stanowiły przegląd dorobku artysty z lat 1890—1926.

**MALARSTWO I RYSUNEK BOLESŁAWA ZACHARKA.** Wystawa indywidualna twórczości malarskiej i rysunkowej współczesnego toruńskiego artysty plastyka, absolwenta Akademii Sztuk Pięknych w Krakowie i Wydziału Sztuk Pięknych UMK w Toruniu. Złożyło się na nią ogółem 50 prac (27 obrazów olejnych i 23 rysunki) powstałych w latach 1936—1981. Wystawa została otwarta w dniu 10 listopada 1981 r. i była czynna do końca br. (została przedłużona na początek roku 1982).

# W. Ψ. S. T. A. W. Ψ R. U. C. H. O. M. E

- I. KLUB MIĘDZYKŁADOWY PRACOWNIKÓW PRZEMYSŁU SPOŻYWCZEGO I CUKROWNICZEGO W GRUDZIĄDZU
  1. Kobieta w litografiach Henry Gravedona — 1.VII.—13.XII.1981 r.
- II. KLUB przy ul. KWIATOWEJ W GRUDZIĄDZU
  1. Malarstwo Jacka Malczewskiego w reprodukcji — 1.VII.—13.XII.1981 r.
- III. KOMITET MIEJSKI ZSL W GRUDZIĄDZU
  1. Grudziądz 1945 w fotogramach — 1.VII.—13.XII.1981 r.

#### IV. KLUB „RUCHU” W MARUSZY k. GRUDZIĄDZA

1. Kobieta w litografiach Henry Gravedona (zestaw II) — 1.VII.—13.XII.1981 r.

#### V. GMINNY OŚRODEK KULTURY W ŁASINIE

1. Secesja — zbiory Muzeum w Płocku w reprodukcji — 18.IX.—23.X.1981 r.

2. Wojsko Polskie w dobie Legionów (reprodukcje) — 23.X.—13.XI.1981 r.

## RYSZARD BOGUWOLSKI

Kustosz Muzeum w Grudziądzu

# WYNIKI BADAŃ ARCHEOLOGICZNYCH ŚREDNIOWIECZNEGO GRODZISKA W GRUCIE, woj. toruńskie

Badania archeologiczne na stanowisku 1 w Grucie, gm. loco, stanowiły jedno z ogniw szeroko zakrojonej akcji badawczej, podjętej na początku lat 70-tych nad średniowiecznym osadnictwem obronnym w północnej części ziemi chełmińskiej.<sup>1)</sup>

W literaturze przedmiotu grodzisko to wzmiankowane jest dopiero w okresie międzywojennym.<sup>2)</sup>

Pierwsze prace wykopaliskowe na tym obiekcie podjął Dział Archeologii grudziądzkiego Muzeum w maju 1971 r.<sup>3)</sup>; miały one wówczas charakter badań weryfikacyjno-sondazowych. Po zakwalifikowaniu stanowiska do badań systematycznych kontynuowano je przez okres 4 miesięcy w latach 1978—1980. W terenie kierował nimi autor opracowania, współpracując z mgr. Marianem Kochanowskim (1978) i mgr. Ryszardem Kirkowskim (1980). W sezonie 1978 w skład ekspedycji weszli również — z ramienia Instytutu Archeologii i Etnografii UMK w Toruniu — mgr Wiesława Matuszewska-Kola i dr Andrzej Kola. Nadzór naukowy nad całością prac sprawował prof. dr Kazimierz Żurowski. Badania były finansowane przez Muzeum w Grudziądzu, Wojewódzkiego Konserwatora

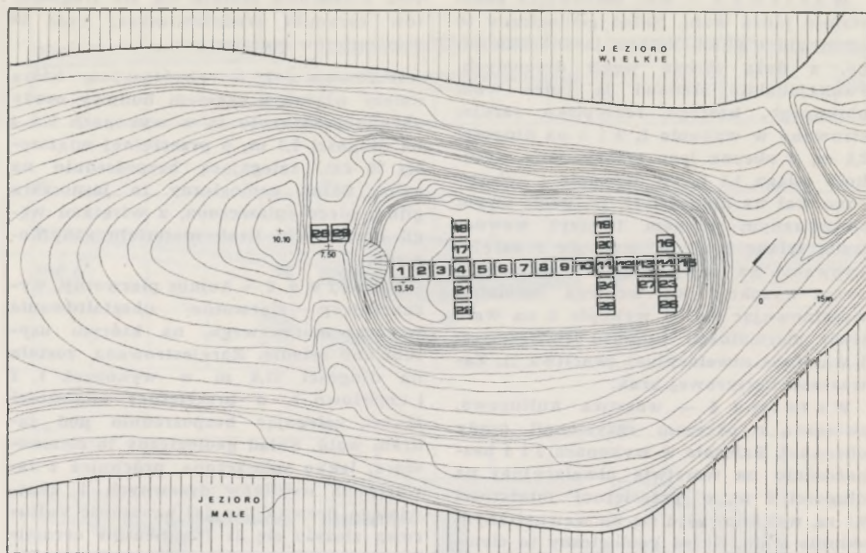
Zabytków w Toruniu oraz Urząd Gminy w Grucie.<sup>4)</sup>

Badany obiekt położony jest około 300 m na północ od krańców wsi i drogi prowadzącej z Gruty do Łasina, na naturalnym wypiętrzeniu morenowym, oddzielającym w swym największym przewężeniu dwa jeziora: „Wielkie” i „Księżę”. Grodzisko rysuje się wyraźnie w terenie pierścieniowatym wałem o podstawie 60×94. Majdan obiektu, w formie prostokąta o zaokrąglonych narożnikach, ma wymiary: długość — 75 m, szerokość w partii północnej — 34 m, w południowej — 30 m. W stosunku do lustra wody w akwenach jezior majdan grodziska jest wyniesiony na wysokość około 13,5 m (ryc. 1). Od strony południowo-zachodniej obiektu, gdzie teren opada łagodnie, zachowana jest bardzo czytelnie fosa o wymiarach: długość — 45 m, szerokość — 10 m. W tej części majdan grodziska wypiętrza się od dna fosy na wysokość 6 m. Również w partii północno-zachodniej bardzo strome zbocze wałów grodziska i czytelne obniżenie terenowe podnoszą walory obronne obiektu, określanego według miejscowej tradycji jako „stary szaniec” (ryc. 1).

## BADANIA 1978 — I sezon

Prace skoncentrowano na majdanie grodziska w południowo-zachodniej jego partii, gdzie założono w układzie szeregowym 6 wykopów badawczych, każdy o wymiarach 4,5×4,5 m, wzdłuż poprzednio wytyczonej głównej magistrali, bie-

gnącej po dłuższej osi obiektu (ryc. 1, wykopy 1—6). Wykop 1 usytuowano tuż przy krawędzi wału w południowej partii majdanu, wykopy 2—6 bieły ku środkowej jego partii w kierunku północno-zachodnim.



Ryc. 1. Gruta, gmina Gruta, stan. 1. Plan sytuacyjno-wysokościowy stanowiska wraz z naniesionymi wykopami z badań 1978—1980

### Opis warstw i elementów kulturowych oraz wstępna ich interpretacja (majdan)

Warstwa 1 — humus współczesny. Jej miąższość w poszczególnych wykopach była dość jednolita i wynosiła od 20 do 30 cm. W wykopach 1—3 dość wyraźnie odcinała się od warstw niższych, natomiast w wykopach 4—6 łagodnie przechodziła w warstwy osadnicze. Skład geologiczny warstwy to silnie zbita, ciemnoszara ziemia, miejscami mocno zgliniona. Zawartość kulturową warstwy humusowej stanowiły drobne ułamki ceramiki, w ogólnej liczbie 301 fragmentów, 14 przedmiotów metalowych i 43 kości zwierzęce.

Warstwa 2 — rozsypiskowa, wyznaczająca pozostałość częściowego rozsypiska wału. Zarejestrowano ją w wykopach 4—6, o miąższości ca 60 cm. W wykopie 6 spoczywała bezpośrednio na calcu. Skład geologiczny stanowiła szara próchnica z licznymi wrętami rumoszu ceglano. Zawartość kulturowa to fragmenty ceramiki (313 sztuk) nowożytniej i średniowiecznej oraz kości zwierzęce i przedmioty metalowe. Powstanie warstwy należy wiązać z okresem upadku

osadnictwa średniowiecznego na tym obiekcie.

Warstwa 3 — rozsypiskowa, wyznaczająca pozostałość częściowego rozsypiska wału. Odkryto ją w wykopie 3 i 4, o miąższości ca 25 cm, zalegającą bezpośrednio na warstwie kulturowej na długości 7 m. Brak materiału zabytkowego. Funkcjonalnie związana jest z okresem upadku osadnictwa tego obiektu.

Warstwa 4 — sucha fosa, wyznaczająca nawarstwienia zalegające w suchej fosie. Skład geologiczny to silnie spieczona glina koloru ciemnoszarego, przemieszana z rumoszem ceglano, zbutwiałym drewnem i szczątkami organicznymi. Funkcjonalnie związana jest z egzystencją suchej fosy, która została odsłonięta w wykopie 1 na długości 4 m, o zagłębieniu maksymalnym 1,2 m. Na jej zawartość kulturową złożyły się ułamki naczyń (12 fragmentów) oraz kilka mocno skorodowanych przedmiotów metalowych.

Warstwa 5 — wał, stanowiąca pozostałość jądra wału. Skład geologiczny to silnie zbita glina, koloru jasnobrunatnego, z dużą ilością węgla drzewnych. Funkcjonalnie stanowi jądro wału obronnego, którego rozsypano zarejestrowano w wykopie 1, 2 i 3 na długości 9,5 m, a obecna jego maksymalna wysokość osiąga 1,1 m. W wykopie 1 uchwycono wał na długości 1,5 m, gdzie swym zewnętrznym skłonem tworzył wewnętrzną ścianę fosy. W wykopie 2 zarejestrowany na całej długości zmniejszał swoją wysokość ku wnętrzu majdanu, wyklinowując się w wykopie 3 na warstwie pierwotnego humusu (warstwa 8) i warstwie niwelacyjnej (warstwa 7). Zawartości kulturowej brak.

Warstwa 6 — warstwa kulturowa, związana z okresem egzystencji osady obronnej. Zalegała w wykopach 3 i 4 bezpośrednio na warstwie niwelacyjnej na długości 8 m, o przeciętnej miąższości 0,5 m, wyklinowując się na wewnętrznym skłonie wału. Skład geologiczny to ciemnoszara próchnica, nieco spiaszczona, z dużą ilością spalenizny, węgla drzewnych i kości zwierzęcych. Na jej zawar-

tość kulturową złożyło się 516 fragmentów ceramiki średniowiecznej oraz 58 przedmiotów metalowych.

Warstwa 7 — niwelacyjna, którą należy wiązać z okresem budowy osady obronnej. Odkryto ją w wykopach 3 i 4 na długości 7,7 m, o przeciętnej miąższości 20 cm, zalegając bezpośrednio na calcu. Skład geologiczny to jasnoszara glina, nieco spiaszczona, z wtętami węgla drzewnych. Brak materiału zabytkowego.

Warstwa 8 — humus pierwotny, wyznaczający pierwotne ukształtowanie wzgórza morenowego, na którym usytuowano osiedle. Zarejestrowana została na długości 11,6 m w wykopach 1, 2 i częściowo 3, o przeciętnej miąższości 15 cm, zalegając bezpośrednio pod jądrem wału. Skład geologiczny to ciemnoszara, lekko spiaszczona, próchnica z zawartością węglików drzewnych i zbutwiałego drewna. Na jej zawartość kulturową złożyło się 21 fragmentów ceramiki średniowiecznej i kości zwierzęcych.

Warstwa 9 — calej, będący ciemnobrunatną gliną zwalową.

## BADANIA 1979 — II sezon i 1980 — III sezon (ostatni)

W roku 1979 kontynuowano prace wzdłuż osi N—S, wyznaczając 9 wykopów badawczych (wykopy 7—15) i osiągnając w ten sposób północną partię wału obiektu (ryc. 1). Ponadto wytyczono trzy pomocnicze osie w układzie W-E, uzyskując wgląd we wschodnie i zachodnie partie majdanu. Były to następujące ciągi wykopów: oś C—D (wykopy 17, 18, 21 i 22), oś E—F (wykopy 19, 20) i oś G—H (wykopy 16, 23). Ogółem eksplorowano 17 wykopów, w układzie szeregowym, każdy o wymiarach 4,5×4,5 m (ryc. 1).

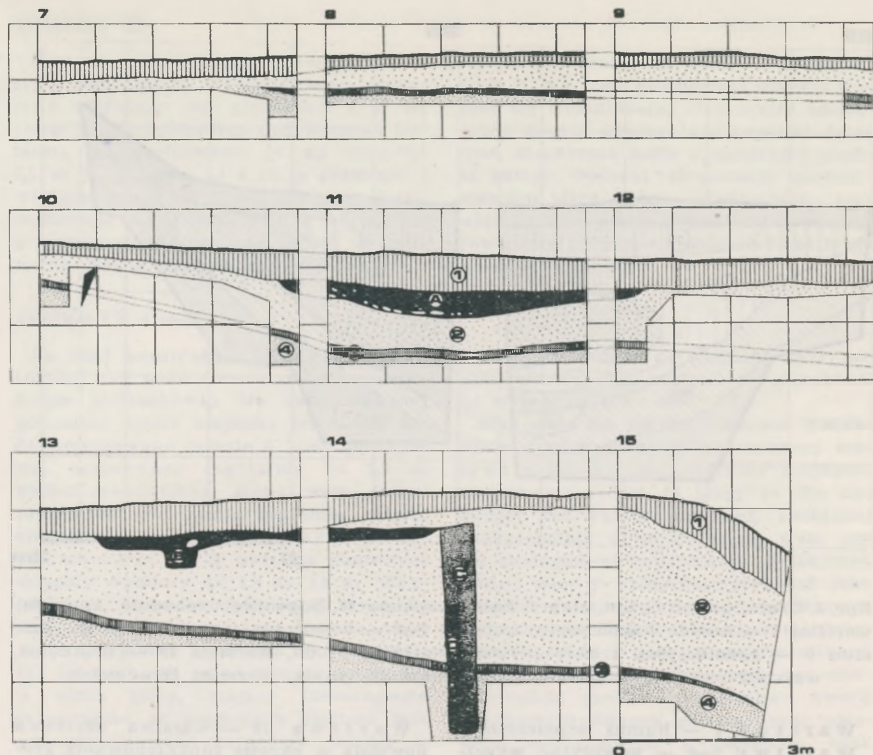
### Opis warstw i elementów kulturowych oraz wstępna ich interpretacja (majdan)

Warstwa 1 — humusowa, zalegająca we wszystkich wykopach badanej powierzchni majdanu. Miąższość jej była nieznacznie zróżnicowana i wynosiła od 0,25 do 0,6 m (ryc. 2). Na treść geologiczną warstwy składała się silnie zbita, ciemnoszara ziemia, miejscami mocno zgliniona. Inwentarz zabytkowy warstwy to: 277 fragmentów ceramiki, 170 zabyt-

Głównym przedmiotem badań 1980 r. była fosa (wykopy 28, 29) i dodatkowy wgląd w stratygrafię północno-wschodniej partii majdanu. W związku z tym przedłużono oś C—D o wykopy 24 i 25 oraz oś E—F wykopem 26 (ryc. 1). Ostatnim etapem prac wykopaliskowych było wytyczenie 5 sondży (o wymiarach 0,5×1 m) w wykopach usytuowanych na osi A—B, w celu uzyskania na całej długości majdanu grodziska warstwy humusu pierwotnego dla określenia naturalnego poziomu wzgórza (ryc. 2).

ków metalowych (w tym 113 gwoździ), 18 fragmentów szkła i kilkadziesiąt kości zwierzęcych.

Warstwa 2 — stanowiąca podsyp ziemny wykonany w celu wypiętrzenia i w następstwie spoziomowania powierzchni majdanu. Miąższość jej jest mocno zróżnicowana i wynosi północnej par-



Ryc. 2. Gruta, gmina Gruta, stan. 1. Łączny profil osi N-S, wykopy 7-15. Legenda: warstwa 1 — humusowa, warstwa 2 — podsyp ziemny w celu wypiętrzenia i spoziomowania powierzchni majdanu, warstwa 3 — humus pierwotny, wyznaczający pierwotne ukształtowanie wzgórza; obiekt A — stanowi pozostałość rumowiska domostwa naziemnego, obiekt B — stanowi pozostałość rumowiska domostwa

tiu wału 2,8 m, w północnej części majdanu ca 1 m, wyklinowując się w kierunku południowym w środkowej jego partii (ryc. 2). Treść geologiczna warstwy to szaro-żółta, silnie zbita glina, zawierająca drobne węgielki drzewne. Na inwentarz zabytkowy warstwy składało się 18 fragmentów ceramiki, 11 przedmiotów metalowych i kości zwierzęce.

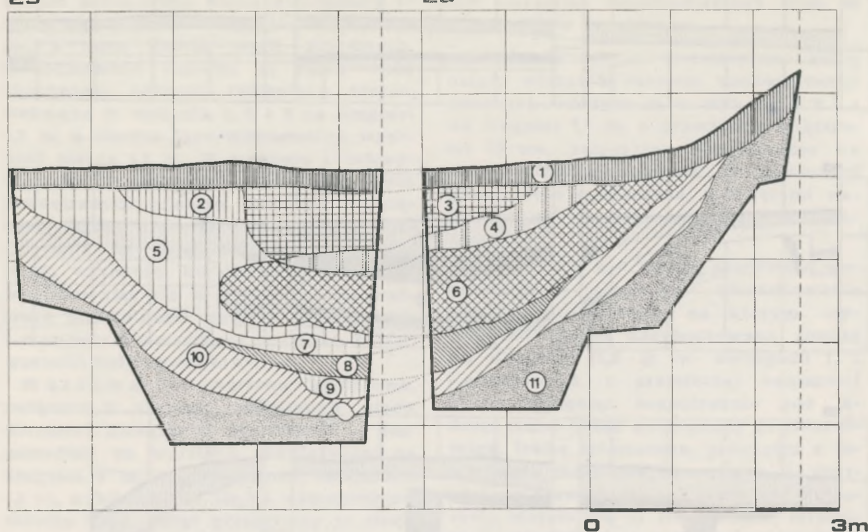
Warstwa 3 — humus pierwotny, wyznaczający naturalne ukształtowanie wzgórza. Warstwa ta, o miąższości ca 18 cm, zalegała bezpośrednio pod sztucznym nasypem ziemnym (warstwa 2) i została zadokumentowana na całej jego długości (ryc. 2). Skład geologiczny to szara glina bez zawartości materiału zabytkowego.

Warstwa 4 — il koloru jasnozielonkawego.

### Fosa

Przekopu przez fosę dokonano w północno-zachodniej partii obiektu dwoma

wykopami — w układzie szeregowym — każdy o wymiarach 4,5×4,5 m (ryc. 3).



Ryc. 3. Gruta, gmina Gruta, stan. 1. Fosa — wykopy 28, 29, profile wschodnie. Legenda: warstwa 1 — humus współczesny, warstwa 2—8 — nowożytny wypełnik fosi, warstwa 9 — kanalik fosi z okresu funkcjonowania grodu, warstwa 10 — użytkowa, warstwa powstała w okresie funkcjonowania grodu, warstwa 11 — calec.

Warstwa 1 — humus współczesny.

Warstwy 2—8 — nowożytny wypełnik fosi.

Warstwa 9 — kanalik fosi z okresu funkcjonowania grodu. Skład geologiczny to silnie zgliniiona ziemia z licznymi szczątkami organicznymi. Inwentarz zabytkowy warstwy składał się z kilkudziesięciu ułamków naczyń i kafli piecowych. Z warstwy tej wydobyto również kości zwierzęce.

Warstwa 10 — warstwa użytkowa powstała w okresie funkcjonowania grodu. Zarejestrowano ją na długości 4,5 m, o miąższości 0,6 m (wykop 29), wyznaczając układ i zagłębienie fosi. Na jej skład geologiczny złożyła się glina koloru żółto-szarego, z licznymi wtrętami gruzu ceglanego i polepy. Brak materiału ceramicznego.

Warstwa 11 — calec.

## Obiekty kulturowe

### OBIEKT A

Stanowi pozostałość rumowiska domostwa naziemnego. Relikt domostwa odsłonięto na głębokości ca 0,7 m i zarejestrowano go na całej powierzchni wykopu 20 oraz częściowo w zachodnich partiach wykopów 10, 11 i 12 (ryc. 2). Eksploracja wykopu 19 pozwoliła na uchwycenie zachodniej ściany obiektu. W ten sposób zarejestrowano pełny rzut poziomy budynku, osiagającego wymiary 6,1×6,2 m, o przeciętnej miąższości 0,45 m.

Eksplorując spagowe partie rumowiska domostwa zadokumentowano w jego części wschodniej kamienie polne, tworzące — poprzez staranne ułożenie i dopasowanie — rodzaj bruku. Na treść geologiczną obiektu złożyła się ciemnoszara, nieznacznie spiaszczona ziemia, zawierająca liczne węgliki drzewne, nieznaczne ślady spalenizny i polepy. Inwentarz zabytkowy to 56 fragmentów ceramiki i 2 przedmioty metalowe.



## OBIEKT B

Stanowi pozostałość rumowiska domostwa naziemnego. Nawarstwienia domostwa odsłonięto na głębokości 0,65 m, zalegające bezpośrednio pod warstwą humusu. Zarejestrowano je na długości 6,1 m w wykopie 13 i 14, o przeciętnej miąższości 0,2 m. W południowej partii domostwa zadokumentowano niewielkie przegłębienie dochodzące do 0,7 m. Północna ściana domostwa wyklinowywała

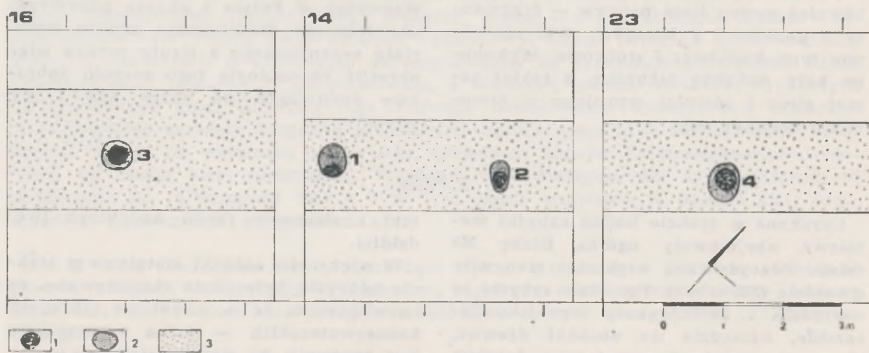
się bezpośrednio na jamie postłupowej (ryc. 2). Na treść geologiczną obiektu złożyła się ciemnoszara, nieznacznie spiaszczona ziemia, zawierająca węgielki drzewne, nieznaczne ślady spalenizny i grudki polepy. Podczas eksploracji zaobserwowano kilka luźno zalegających, niewielkich rozmiarów, kamieni polnych. Inwentarz zabytkowy obiektu to 65 fragmentów ceramiki.

## OBIEKTY C—D

Są nimi konstrukcje słupowe wewnętrznej krawędzi wału stanowiące umocnienie ściany plecionkowej. Na całej badanej północnej części majdanu (oś G—H) zadokumentowano łącznie 4 jamy postłupowe, usytuowane regularnie co 3,5 m wzdłuż wewnętrznej stopy wału. Zarysowały się one bardzo czytelnie całymi obwodami na głębokości ca. 0,6 m od powierzchni (ryc. 4). W układzie pionowym osiągały wymiary od 2,9 do 3,9 m. Wnętrze jam, nasycone spalenizną, wyraźnie odcinało się zabarwieniem na tle warstwy nasypowej (warstwa 2). Wypełnił je ich stanowił sypki rumosz sprażonej w ogniu gliny, mający jasnoceglaste zabarwienie. W spągowych partiach jam zadokumentowano negatywy słupów w postaci spalonych drewna zbutwielizny

drewnianej. Słupy te wkopane były poniżej pierwotnego humusu na głębokości 1,1 m (patrz ryc. 2 i 4).

Nie udało się zadokumentować podobnych słupów w partii zewnętrznej masywu wału, ani też od strony majdanu, co pozwala sądzić, iż słupy te nie stanowiły konstrukcji wieżowej, związanej funkcjonalnie z umocnieniem wału czy też analogicznej konstrukcji mieszkalnej. Można więc je tylko interpretować jako umocnienia wewnętrznej ściany masywu wału, będące fragmentem nie zrealizowanego do końca programu fortyfikacji wzgórza. Potwierdzeniem tego jest również nikła zawartość kulturowa dwóch zadokumentowanych podczas prac obiektów mieszkalnych i całkowity brak warstwy kulturowej na majdanie osiedla.



Ryc. 4. Gruta, gmina Gruta, stan. 1. Rzut poziomy wykopów osi G—H, wykopy 14, 16, 23, 26. Legenda: 1 — zbutwielizna drewniana, 2 — sypki rumosz sprażonej w ogniu gliny, mający jasnoceglaste zabarwienie, 3 — żółto-szary piasek (rowy kontrolne)

W trakcie badań na grodzisku w Grucie wydobyto 989 fragmentów brzuśców naczyń, 143 fragmenty wylewów naczyń oraz 73 fragmenty den naczyń barwy siwej. Naczynia te w 90% były wykonane techniką ślizgowo-taśmową i następnie całkowicie obtaczane, pozostałe 10% to naczynia toczone. Naczynia obtaczane są przede wszystkim duże i grubościennie, toczone zaś — cienkościennie. Zawierają one drobnoziarnistą domieszkę schudzającą w dużej ilości (około 60%), zaś pozostałe mają mialki piasek. Wypalane były w atmosferze redukcyjnej.

Wylewy naczyń reprezentują różne typy — od wychylonych na zewnątrz i zgrubiałych, aż do różnie uformowanych prostych, profilowanych brzegów z wgłębieniem do pokryw i okapami. Dna są płaskie, z zaznaczonymi pierścieniami dookólnymi oraz ze śladami podsypki piaskowej. Ornament reprezentowany jest tylko na kilkunastu fragmentach brzuśców (w ich partiach górnych) w postaci żłobków poziomych, linii falistej, pasm odciska stempelka i grzebyka. Na dwóch fragmentach wylewów (od strony wewnętrznej) ornament wystąpił w postaci żłobków falistych, zaś na dwóch ułamkach wylewów, na tzw. kołnierzu — w postaci odcisków stempelka i skośnych, nieregularnych kresek.

Oprócz garnków, które stanowiły największą liczbę, udało się zidentyfikować ułamki 3 dzbanów i 8 mis. Wyodrębniono również pewną ilość pokryw — fragmenty 3 guzków i 8 brzegów; reprezentują one typy kopulaste i stożkowe. Wykonane były podobną techniką, z takiej samej gliny i również wypalone w atmosferze redukcyjnej.

W niewielkiej ilości wystąpiły małe ułamki naczyń wypalonych w atmosferze utleniającej: 13 fragmentów brzuśców, 6 fragmentów wylewów i 8 fragmentów den.

Z naczyń barwy brunatnej znaleziono 5 fragmentów brzuśców (z ornamentem żłobków poziomych) i 1 fragment górnej partii naczynia o cylindrycznej szyjce, z wgłębieniem na wylewie oraz brzuścem ornamentowanym poziomymi żłobkami.

Oprócz tego podczas badań wydobyto fragmenty dachówek (6), kafli piecowych, prawdopodobnie garnkowych (8) oraz przeszliki gliniany, w formie beczułkowaty.

Przewaga naczyń wypalanych w atmosferze redukcyjnej i wykonanych dość prymitywną techniką oraz dające się łatwo zauważyć nawiązania do naczyń wczesnośredniowiecznych pozwalają na określenie dolnej granicy chronologicznej na przełom XIII/XIV wieku. O wieku XIV mogą świadczyć nieliczne fragmenty kafli piecowych; na przesunięcie tej granicy w górę pozwalają nieliczne fragmenty ceramiki cienkościennej, wypalanej w atmosferze utleniającej, której datowanie przyjęto na początek XV wieku. Również na początek XV w. można datować fragmenty dachówek i ułamki szkiełek. Omawiane cechy technologiczno-morfologiczne tej ceramiki są analogiczne do podobnych zespołów z innych stanowisk w Polsce z okresu późnośredniowiecznego. Reasumując analizę materiału ceramicznego z Gruty można więc określić chronologię tego zespołu zabytków ruchomych na okres XIV i XV wieku.

## Metale

Uzyskane w trakcie badań zabytki metalowe obejmowały ogólną liczbę 380 sztuk. Zdecydowaną większość stanowiły gwoździe (275 sztuk). Pozostałe zabytki to narzędzia i półfabrykaty kowalsko-ślusarskie, narzędzia do obróbki drewna, elementy odzieży i sprzęt gospodarstwa domowego. Militaria są reprezentowane przez broń strzelczą (groty beltów ku-

szy) i elementy rzędu końskiego (wędzidło).

W większości zabytki metalowe w trakcie odkrycia były silnie skorodowane, co spowodowało, że — nawet po zabiegach konserwatorskich — kilka egzemplarzy jest trudnych do zinterpretowania.<sup>5)</sup>

RYSZARD BOGUWOLSKI

1. W rejonie Grudziądza objęto wcześniej badaniami systematycznymi i weryfikacyjno-sondazowymi grodziska w następujących miejscowościach: Słupski Młyn, Melno, Mędrzyce, Szembruk, Lisnowo, Świecie n.Osą, Plemięta, Osieczek, Gawłowice, Wielkiądź; wyniki badań publikowano w Informatorze Muzeum w Grudziądzu, Komunikatach Archeologicznych (wydawanych przez WKZ w Bydgoszczy) oraz opracowaniach monograficznych.
2. W. Łęga, *Kultura Pomorza we wczesnym średniowieczu na podstawie wykopalisk*, Toruń 1930, s. 351.
3. *Informator Archeologiczny. Badania 1971*, Warszawa 1971, s. 247.
4. Dyrekcja Muzeum w Grudziądzu pragnie złożyć serdeczne podziękowanie władzom administracyjnym gminy za wszechstronną pomoc, w tym również finansową, świadczoną naszej ekspedycji badawczej.
5. Cały materiał ruchomy uzyskany podczas prac wykopaliskowych na grodzisku średniowiecznym w Grucie, stan. 1, będzie przedmiotem osobnego opracowania.

## Z NASZEGO MUZEUM

+ W przeddzień lipcowego święta — 21 lipca 1981 r. — otwarto w salach grudziądzkiego Muzeum nową wystawę czasową — „Pieniądz PRL w latach 1944—1980”, prezentującą — w oparciu o zbiory własne oraz Skarbcza Emisyjnego NBP w Warszawie — wszystkie środki płatnicze w powojennym polskim 36-leciu. Autorką scenariusza i aranżacji ekspozycji była mgr Bożena Michalska-Kaczor, adiunkt grudziądzkiego Muzeum, zajmująca się w Dziale Historii zbiorami numizmatycznymi. Otwarcia nowej wystawy dokonał dyrektor Muzeum mgr Ryszard Boguwołski, zapoznając licznie zebranych uczestników uroczystości z cennymi zbiorami. Wystawa wzbudziła duże zainteresowanie, nie słabnące w czasie całego okresu ekspozycyjnego, przedłużonego na życzenie szkół do połowy listopada 1981 r. W okresie od 21 lipca do 15 listopada 1981 r. ekspozycję zwiedziły ogółem 4 001 osoba, w tym 49 wycieczek z 1 390 uczestnikami.

+ W dniu 20 sierpnia 1981 r. odbyło się w salach naszego Muzeum otwarcie wystawy indywidualnej prac grudziądzkiego artysty plastyka Jerzego Feldmana — byłego długoletniego dyrektora tego Muzeum. Autor — z wykształcenia malarz — zaprezentował tym razem swój dorobek rysunkowy, dając przegląd chronologiczny prac: od powstałych w końcowym okresie studiów na krakowskiej Akademii Sztuk Pięknych (lata 1958—60), aż po najnowsze, z ostatnich niemal miesięcy. Przybyłych na uroczystość gości powitała mgr Jadwiga Drozdowska, wicedyrektor Muzeum, przedstawiając zarazem biografię artystyczną autora rysunków. Po wystawie oprowadzał obecny na wernisazu autor prac, udzielając licznym zainteresowanym informacji na temat swej twórczości. Wystawa była dostępna dla zwiedzających od 20 sierpnia do 15 listopada 1981 r. i w tym czasie obejrzało ją ogółem 2 941 osób, w tym 37 wycieczek z 1 095 uczestnikami.

+ W dniu 4 września 1981 r. zamknięto wystawę malarstwa Olgi Boznańskiej ze zbiorów Muzeum Narodowego w Krakowie, czynną w salach grudziądzkiego Muzeum od 11 maja 1981 r. Zwiedziło ją ogółem 4 826 osób, w tym 90 wycieczek z 2 556 uczestnikami.

+ Kolejną wystawę czasową otwarto w naszym Muzeum w dniu 15 września 1981 r., inaugurując nią działalność w nowym sezonie kulturalnym 1981/82. Była to ekspozycja rysunków Stanisława Noakowskiego ze zbiorów Muzeum Okręgowego



*Bolesław Zacharek w rozmowie z uczestnikami otwarcia wystawy jego prac malar-  
skich i rysunkowych w naszym Muzeum w dniu 10 listopada 1981 r.*

w Bydgoszczy. Uroczystość otwarcia zgromadziła w Muzeum licznych gości (ponad 60 osób), którzy — po powitaniu ich przez gospodarzy — wysłuchali interesującej prelekcji na temat biografii artystycznej i działalności pedagogicznej Stanisława Noakowskiego, wygłoszonej przez st. kustosa Muzeum Okręgowego w Bydgoszczy — mgr Albinę Bartoszyńską-Potemską. Ekspozycja wzbudziła zrozumiałe zainteresowanie, a wyrazem tego jest frekwencja zwiedzających: w okresie od 15 września do 31 października 1981 r. (dzień zamknięcia wystawy) obejrzało ją ogółem 1 781 osób, w tym 25 wycieczek z 716 uczestnikami.

+ Malarstwo i rysunek Bolesława Zacharka były ostatnią wystawą przygotowaną przez nasze Muzeum w roku 1981. Otwarcie jej odbyło się w dniu 10 listopada, gromadząc w salach Muzeum licznych zainteresowanych twórczością tego autora, reprezentanta starszego pokolenia współczesnych malarzy. Wszystkich obecnych powitała mgr Jadwiga Drozdowska, która także scharakteryzowała dotychczasowy dorobek artystyczny Bolesława Zacharka, oraz przypomniała jego działalność w Grudziądzkim Muzeum, gdzie w latach 60-tych pełnił funkcję kustosa Działu Sztuki. Uczestnicy otwarcia (ponad 70 osób) wysłuchali też wyczerpujących informacji, udzielanych przez obecnego na wernisażu autora prac, na temat warsztatu twórczego. Wystawa była czynna do końca roku, z przedłużeniem na I kwartał 1982 r.

+ W ramach działalności upowszechniającej muzykę kameralną — kontynuowanej przez nasze Muzeum od 1962 r. drogą organizowania koncertów — odbyły się w drugim półroczu 1981 r. następujące imprezy muzyczne sfinansowane przez Urząd Miejski — Wydział Kultury i Grudziądzkie Towarzystwo Kultury:

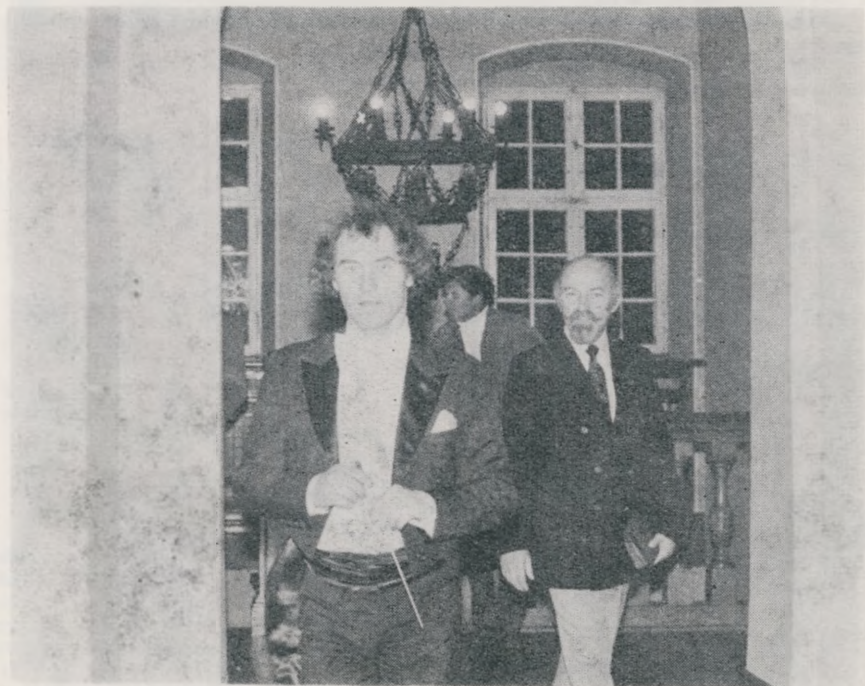
— w dniu 16 września 1981 r. — koncert Polskiej Orkiestry Kameralnej pod dyrekcją Jerzego Maksymiuka, z udziałem solistów: Wiesława Kwaśnego, Józefa Ko-

linka i Marka Malinowskiego — skrzypce oraz Jerzego Klocka i Ewy Wasiółki — wiolonczela. Program koncertu — przygotowanego z okazji bydgoskiego XIX Festiwalu Muzyki Polskiej — obejmował utwory: G. F. Haendla — Concerto grosso op. 6, nr 9; Antonio Vivaldiego — Koncert wiolonczelowy e-moll; Jana Sebastiana Bacha — Koncert skrzypcowy e-dur i Wolfganga Amadeusza Mozarta — Serenadę „Eine kleine Nachtmusik” KV 525. (frekwencja — 250 osób);

— w dniu 24 września 1981 r. — recital skrzypcowy Krzysztofa Jakowicza przy akompaniamencie fortepianowym Joanny Bocheńskiej, poświęcony muzyce Karola Szymanowskiego. I ten koncert odbył się w ramach XIX Festiwalu Muzyki Polskiej, zorganizowanego przez Filharmonię Pomorską im. I. Paderewskiego w Bydgoszczy. W salach grudziądzkiego Muzeum koncertu wysłuchało ponad 120 osób;

— w dniu 27 października 1981 r. — wieczór słowno-muzyczny „Przed Zaduszkami” w wykonaniu zespołu Filharmonii Pomorskiej „Capella Bydostiensis” pod dyrekcją Włodzimierza Szymańskiego i aktorki scen warszawskich — Anny Milewskiej. Na program koncertu złożyły się: „Hymny żałobne” G. F. Haendla oraz poezja o życiu i śmierci (frekwencja: 90 osób);

— w dniu 29 listopada 1981 r. — koncert słowno-muzyczny w 151 rocznicę Powstania Listopadowego, złożony z recytacji polskiej poezji patriotycznej — w wykonaniu Aleksandry Zawieruszkanki oraz utworów Fryderyka Chopina — granych przez pianistkę Alicję Paletę (frekwencja — 90 osób).



*Jerzy Maksymiuk w grudziądzkim Muzeum — w dniu koncertu Polskiej Orkiestry Kameralnej (16 września 1981 r.).*

+ Dział Archeologii grudziądzkiego Muzeum prowadził w sezonie 1981 następujące prace wykopaliskowe: badania systematyczne w Łasinie (stan. 3 — osada łużycka), Szywnałdzie (stan. 1 — grodzisko łużyckie), Nogacie (stan. 1 — grodzisko średniowieczne); badania ratownicze w Wielkim Wełcu (osada z okresu wpływów rzymskich); badania powierzchniowe w ramach Archeologicznego Zdjęcia Polski na obszarze 144 km<sup>2</sup> (odkrycie 266 nowych stanowisk archeologicznych), a także nadzorował wiercenia wykonywane w celu uzyskania profilu średniowiecznej fosy w Grudziądzu.

(bos.)

## NOWE DARY

W roku 1981 grudziądzkie Muzeum otrzymało następujące dary od niżej wymienionych osób i instytucji, którym tą drogą składamy wyrazy podziękowania:

- od **Ob. Brygidy Bruchwalskiej z Grudziądza** — suche pieczęcie Sądów: Powiatowego (1926 r.) i Grodzkiego (1936 r.) z Grudziądza;
- od **Ob. Józefa Wajlera z Grudziądza** — niemiecką mapę sztabową Kwidzyna;
- od **Ob. Wandy Kortas z Grudziądza** — zaświadczenie uprawniające do prowadzenia warsztatu, wydane w roku 1928 przez Grudziądzką Izbę Rzemieślniczą;
- od **Ob. mgra Zenona Dramińskiego z Grudziądza** — obraz Tomasza Łowickiego pt. „Ptak pokoju” (1979 r.);
- od **Ob. Tomasza Kowalskiego z Władysławowa** — wykaz osobisty wydany przez grudziądzki Urząd Policyjny w 1923 r. oraz dowód osobisty wydany przez Magistrat Miasta Grudziądza w 1929 r.;
- od **Ob. Jacka Laskowskiego z Grudziądza** — kulę kamienną z okresu wojen szwedzkich;
- od **Ob. Juliana Sockiego z Grudziądza** — maskę przeciwgazową w pokrowcu (okres międzywojenny);



Krzysztof Jakowicz podczas recitalu skrzypcowego w naszym Muzeum w dniu 24 września 1981 r. Przy fortepianie Joanna Bocheńska.



Aleksandra Zawieruszancka i Alicja Paleta — po koncercie w grudziądzkim Muzeum w dniu 29 listopada 1981 r.

— od artysty plastyka George'a Iversa-Iwaszkiewicza zamieszkałego w USA — własną pracę graficzną pt. „Taniec”;

— ze Skarbcza Emisyjnego Narodowego Banku Polskiego w Warszawie — 45 współczesnych monet obiegowych i próbnych;

— z Muzeum Tatrzańskiego im. Tytusa Chałubińskiego w Zakopanem — fotografię przedstawiającą zawody strzeleckie 65 pułku piechoty w Grudziądzu w roku 1930;

— z Jednostek Wojskowych Gdyni, Torunia i Grudziądza — współczesne umundurowanie marynarza, oficera i szeregowca wojsk lotniczych, oficera i szeregowca wojsk lądowych oraz umundurowanie Polskich Wojskowych Jednostek Specjalnych w służbie ONZ;

— z Wojewódzkiego Archiwum Państwowego w Toruniu Oddział w Grudziądzu — 24 dokumenty z działalności Towarzystwa Czytelní Ludowych na Pomorzu w okresie międzywojennym.

(J. D.)

## NOWE NABYTKI

W roku 1981 zakupiono eksponaty do działów historycznego i sztuki grudziądzkiego Muzeum, wzbogacając w ten sposób zbiory o 32 pozycje. Do działu historycznego nabyto militaria, z których na uwagę zasługuje tasak francuski z 1 ćwierci XIX w. oraz archiwalia, m.in. Ilustrowaną Jednodniówkę wydaną z okazji odświeżenia w Grudziądzu w dniu 30 listopada 1930 r. Pomnika Niepodległości.

Zbiór medali tego działu powiększono o medale okolicznościowe jak np. Paweł Antoni Fontana, Stefan Żeromski, Krzysztof Dąbrowski.

W dziale sztuki poszerzono zbiory współczesnego malarstwa, grafiki i rzeźby o prace 22 artystów plastyków Okręgu Toruńskiego ZPAP, przekazane grudziądzkiemu Muzeum przez Wydział Kultury i Sztuki Urzędu Wojewódzkiego w

Toruniu. Są wśród nich obrazy m.in. Izłody i Zygmunta Kotlarczyków, Małgorzaty Iwanowskiej, Otylii Meyer, Bogdania Kraśniewskiego, grafiki m.in. Marii Pokorskiej, Marii Wąsowskiej, Mirosława Piotrowskiego oraz rzeźby Marka Sob-

cińskiego i Iwony Langowskiej.

Ponadto z wystawy indywidualnej, zorganizowanej w naszym Muzeum, zakupiono rysunki Jerzego Feldmana.

(drozd.)

## WYDAWNICTWA NADESŁANE

**Apanowicz A.** — Wystawa plastyki radomskiej, Radom 1976 (nadesł. Muzeum Okręgowe w Radomiu).

**Bartoszyńska-Potemska A.** — Czterdziesta rocznica śmierci Leona Wyczółkowskiego 1852—1936, składanka do wystawy Muzeum Okręgowego w Bydgoszczy, Bydgoszcz 1976 (nadesł. Muzeum Okręgowe w Bydgoszczy).

**Bartoszyńska-Potemska A.** — Rysunki i szkice Leona Wyczółkowskiego 1852—1936. Wystawa zorganizowana w 125 rocznicę urodzin artysty, Bydgoszcz 1977 (nadesł. jw.).

**Borucka-Nowicka A.** — Bydgoszcz w malarstwie; katalog wystawy, Bydgoszcz 1976 (nadesł. Muzeum Okręgowe w Bydgoszczy).

**Borucka-Nowicka A.** — Tadeusz Kulisiewicz — Grafika z lat 1925—1936 ze zbiorów Muzeum Okręgowego w Bydgoszczy, katalog wystawy Bydgoszcz 1977 (nadesł. jw.).

**(Cander) Krzysztof Cander** — malarstwo i rysunek, katalog wystawy, Toruń 1976 (nadesł. Muzeum Okręgowe w Toruniu).

**Chodyński A. R.** — Stanisław Szembek (1849—1891). Malarstwo i rysunek. Katalog wystawy, Malbork 1976 (nadesł. Muzeum Zamkowe w Malborku).

**Kornacki K.** — Secesja ze zbiorów Muzeum Mazowieckiego w Płocku; katalog wystawy, Bydgoszcz 1976 (nadesł. Muzeum im. J. Kasprzowicza w Inowrocławiu).

**(Kruczkowski) Wiesław Kruczkowski** — malarstwo; katalog wystawy, Warszawa 1976 (nadesł. Centralne Biuro Wystaw Artystycznych w Warszawie).

**Kucielska Z., Malinowski J.** — Ekspresjonizm w grafice polskiej. VI Międzynarodowe Biennale Grafiki w Krakowie. Katalog wystawy, Kraków 1976 (nadesł. Muzeum Narodowe w Krakowie).

**Kujawy Kasprzowicza** w malarstwie, grafice i rysunku inowrocławskich artystów; katalog wystawy, Inowrocław 1976 (nadesł. Muzeum im. J. Kasprzowicza w Inowrocławiu).

**Lasek-Posiadała K.** — Wystawa obrazów Władysława Paciaka z cyklu „Partyzanci”, katalog, Radom 1976 (nadesł. Muzeum Okręgowe w Radomiu).

**Lopuszańska I.** — Malarstwo Janiny Styki, katalog wystawy, Kraków 1975 (nadesł. Muzeum Etnograficzne w Krakowie).

**(Rembrandt) Grafika Rembrandta.** Wystawa ze zbiorów Państwowego Muzeum w Schwerinie, katalog, Toruń 1976 (nadesł. Muzeum Okręgowe w Toruniu).

**(Sikora) Stanisław Sikora** — rzeźby i medale, katalog wystawy, Warszawa 1976 (nadesł. CBWA w Warszawie).

**Srokowski Jerzy (1910—1975),** katalog wystawy, Warszawa 1976 (nadesł. CBWA w Warszawie).

**Strumiłło Andrzej** — Nepal. Rysunki, fotografie i eksponaty, katalog wystawy, Kraków 1976 (nadesł. Muzeum Etnograficzne w Krakowie).

**Twórczość artystyczna dzieci głuchych,** katalog wystawy, Kraków 1976 (nadesł. Muzeum Etnograficzne w Krakowie).

**(Wojtkiewicz) Witold Wojtkiewicz 1879—1909,** katalog wystawy, cz. I, Kraków 1976 (nadesł. Muzeum Narodowe w Krakowie).

(now.)

---

Wydawnictwo Muzeum w Grudziądzu, 86-300 Grudziądz, ul. Wodna 3/5, tel. 202-07  
ZGT-3 - 777 - 19.3.82 - 400 egz. a 8 k - C-15 - Muzeum