

INFORMATOR  
MUZEUM  
W-GRUDZIĄDZU

R. XXII, Nr 1 (123)

1-VI 1981



Redakcja: Bożena Sikorska-Nowacka

Winiety: Krzysztof Cander

Zdjęcia: Brygida Bruchwalska — Pracownia Fotograficzna Muzeum w Grudziądzu

Klische: Zakłady Graficzne w Toruniu, ul. św. Katarzyny 4

Druk: TZGraf. — Zakład nr 3 w Grudziądzu, pl. Wolności 5

Muzeum w Grudziądzu przy ul. Wodnej 3/5 (działy: Archeologia, Etnografia, Sztuka, Naukowo-Oświatowy) i ul. Spichrzowej nr 9 (Dział Historii) jest otwarte: we wtorki 10—18, środy, czwartki i soboty: 10—15, w piątki: 13—18, w wolne soboty: 10—16, w niedziele i święta: 10—14. W poniedziałki i dni poświęczone Muzeum jest zamknięte. We wtorki wstęp bezpłatny. W pozostałe dni opłata wynosi: normalna — 4 zł, ulgowa — 2 zł, a dla młodzieży szkolnej i wojska w grupach powyżej 10 osób — 1 zł od osoby. Wycieczkom i grupom zgłoszonym uprzednio w Dziale Naukowo-Oświatowym zapewnia się przewodnika.



# WYSTAWY S.T.A.Ł.E

- + NAJDAWNIEJSZE DZIEJE PÓL-  
NOCNEJ CZĘŚCI ZIEMI CHEŁ-  
MIŃSKIEJ
- + W CZESNOŚREDNIOWIECZNE GRU-  
CZNO, GM. SWIECIE n. WISŁĄ

- + HISTORIA GRUDZIĄDZA
- + GALERIA WSPÓŁCZESNEGO MA-  
LARSTWA POMORSKIEGO

# WYSTAWY CZASOWE

GEORGE IVERS-IWASZKIEWICZ (USA)  
— WYSTAWA GRAFIKI. Ekspozycja  
twórczości współczesnego amerykańskie-  
go artysty, polskiego pochodzenia, pre-  
zentująca na przykładzie 40 prac wysoki  
kunszt warsztatowy i indywidualny styl  
tego interesującego autora. Wystawa —  
złożona z akwatint łączonych z akwafor-  
tą, drzeworytów i akwarel — była czyn-  
na w grudziądzkim Muzeum od 29 listo-  
pada 1980 r. do 3 marca 1981 r.

SZTUKA LUDOWA ZIEMI CHEŁMIŃ-  
SKIEJ. Wystawa ze zbiorów Muzeum  
Etnograficznego w Toruniu i Muzeum w  
Grudziądzu ukazująca zarówno dawną,  
najczęściej sakralną, anonimową sztukę  
ludową, jak i współczesną twórczość  
znanych w regionie rzeźbiarzy, malarzy  
i rękodzielników. Ekspozycja — złożona  
z kilkudziesięciu eksponatów — to, obok  
dawnych zbiorów, plon systematycznych  
penetracji terenowych ziemi chełmiń-  
skiej, prowadzonych przez Muzeum Etno-  
graficzne w Toruniu. Wystawa była do-  
stępna dla zwiedzających nasze Muzeum  
od 29 listopada 1980 r. do 3 marca 1981 r.

GRAFIKA LEONA WYCZÓLKOWSKIE-  
GO. Ekspozycja 70 grafik ze zbiorów Mu-

zeum Okręgowego w Bydgoszczy, stano-  
wiająca chronologiczny przegląd twórczo-  
ści graficznej tego wybitnego artysty  
(prace z lat 1903—1933). Zaprezentowano  
grafiki z różnych „Tek”: „Stowarzysze-  
nia Polskich Artystów Grafików”, „Li-  
tewskiej”, „Huculskiej”, „Ukraińskiej”,  
„Teki mieszanej”, „Gdańsk”, „Lublin”,  
„Gościeradz”, „Wrażenia z Białowieży”,  
„Wspomnienia z Legionowa 1916”, „Wra-  
żenia z Pomorza”, „Teki jubileuszowej  
kościółka Panny Marii w Krakowie”. Wy-  
stawa — zorganizowana w grudziądzkim  
Muzeum dla uczczenia 45 rocznicy śmierci  
Leona Wyczółkowskiego — była czyn-  
na w okresie od 13 marca do 26 kwiet-  
nia 1981 r.

OLGA BOZNAŃSKA (1865—1940). Wy-  
stawa malarstwa wybitnej polskiej arty-  
stki, złożona z 31 obrazów, kilkunastu  
szkiców oraz fotografii rodzinnych — ze  
zbiorów Muzeum Narodowego w Krako-  
wie. Ekspozowane prace pochodzą z lat  
1885—1930, dając chronologiczny przegląd  
twórczości Olgi Boznańskiej. Wystawa  
została otwarta w grudziądzkim Muzeum  
w dniu 11 maja br.

# WYSTAWY RUCHOME

I. KLUB MIĘDZYPRACOWNICZY PRACOWNIKÓW PRZEMYSŁU SPOŻYWCZEGO  
I CUKROWNICZEGO W GRUDZIĄDZU.

1. Kobieta w litografiach Henri Gravedona — 5.III.—30.VI.1981 r.

- II. KLUB przy ul. KWIATOWEJ W GRUDZIĄDZU  
 1. Malarstwo Jacka Malczewskiego w reprodukcji — 12.II.—30.VI.1981 r.
- III. KOMITET MIEJSKI ZSL W GRUDZIĄDZU  
 1. Grudziądz 1945 w fotografiach — 5.III.—30.VI.1981 r.
- IV. KLUB „RUCHU” W MARUSZY k. GRUDZIĄDZA  
 1. Kobieta w litografiach Henri Gravedona (zestaw II) — 5.III.—30.VI.1981 r.
- V. GMINNY ÓSRODEK KULTURY W ŁASINIE  
 1. Autoportrety malarzy polskich — 11.II.—17.III.1981 r.  
 2. Kwiaty w malarstwie — 17.III.—14.IV.1981 r.  
 3. Warszawa w malarstwie — 14.IV.—12.VI.1981 r.

## ANNA WAJLER

adiunkt Muzeum w Grudziądzu

# GRUDZIĄDZ W FOTOGRAFII POWIELONEJ Z XIX/XX WIEKU

Zbiór ikonograficzny Działu Historii grudziądzkiego Muzeum liczy 1153 pozycje inwentarzowe. Wśród różnorodnego materiału znajduje się niewielka, bo obejmująca tylko 112 sztuk, kolekcja pocztówek z widokami Grudziądza z końca XIX — początku XX wieku.

Karty pocztowe z widokami miast pojawiły się masowo z końcem XIX wieku wraz z upowszechnieniem fotografii. Do druku pocztówek wykorzystano przede wszystkim techniki litograficzne umożliwiające wydanie pięknych, barwnych widoków miasta, sugerując często odpowiednim „podmalunkiem” porę dnia. Widać to wyraźnie w identycznych ujęciach fragmentów miasta i ruchu ulicznego, które w jednej serii jawią się nam w pełnym świetle słonecznego południa, w drugiej zaś w czerwieni zachodzącego słońca. Wydawano także pocztówki w tonacji zielonej, błękitnej, brązowej, szarej, a nawet fioletowej. Widoki miasta umieszczano w passe-partout, ozdabiano okolicznościowymi dewizami, panopliami, ornamentem. Najczęściej jednak zajmowały całą płaszczyznę karty. Czasem na przygotowaną kartę pocztową z wydrukowanym tytułem, naklejano po prostu fotografię i całość funkcjonowała jako pocztówka.

„Pocztówka z Grudziądza” spełniała dwojaką rolę. Przede wszystkim reklamową, lecz także propagandową. Pod-

stawowym jej zadaniem było pokazanie piękna miasta. A było co pokazać. Do sztandarowych tematów należała panorama miasta od strony Wisły.<sup>1</sup> Wspaniały kompleks zabytkowych spichrzów z rysującą się sylwetą gotyckiego kościoła farnego św. Mikołaja, nie mający odpowiednika w Europie, usytuowany na wiślanej skarpie łączącej się dalej z tzw. Górą Zamkową, jest do dziś wdzięcznym tematem dla fotografików. Nie ma już niestety wieży zamkowej z XIII wieku zwanej „Klimkiem”, zdobionej sześcioma poziomymi pasami zielonej, glazurowanej cegły. Wieża jak i sama Góra Zamkowa były częstymi tematami na pocztówkach, tym bardziej że był to popularny teren spacerów mieszkańców miasta<sup>2</sup>. Na cele rekreacyjne przeznaczono Górę Zamkową od 1839 roku, kiedy to Zarząd Miejski wydzierżawił ją od władz państwowych. Zakładaniem parków, zieleni, porządkowaniem Góry Zamkowej zajęło się powstałe w 1840 roku Towarzystwo Upiększania Miasta, z inicjatywy którego władze miejskie zakupiły w 1875 roku Górę Zamkową. To wielce zasłużone Towarzystwo działało także w okresie międzywojennym<sup>3</sup>.

Widok Grudziądza od strony Wisły interesował też najczęściej dawnych artystów. Wydawcy sięgnęli przede wszystkim do akwaforty W. Aschenbrennera z 1795 r. — „Graudenz nebst der weste



von Wasserseite". Popularnym malarzem Grudziądza XIX wieku był G. Breuning. Do najbardziej znanych obrazów tego autora należały: „Widok od północy na Grudziądz i brzegi Wisły” z 1879 r. oraz „Port handlowy nad Wisłą” z 1884 r. Obrazy rozpowszechniane w oleodruku doczekały się także (szczególnie „Widok na Grudziądz”) powielenia w pocztówce. Podobne jak u Breuninga ujęcia widoku miasta z Góry Zamkowej były bardzo często wykorzystywane przez fotografów i reprodukowane potem na pocztówkach.<sup>4</sup> Do popularnych widoków miasta należał też widok z Góry Zamkowej na północ, w kierunku fortecy.

Bardzo chętnie pokazywano Rynek z reprezentacyjnym hotelem „Królewski Dwór”, który funkcję tę spełniał również w okresie międzywojennym, oraz wzniesionym w 1913 roku domem handlowym w modnym wówczas stylu modernistycznej architektury handlowej<sup>5</sup>, po roku 1920 znanym jako „największy dom towarowy” na Pomorzu Wacława i Adama Korzeniewskich. Na karcie pocztowej z 1900 r. mamy mały kościół

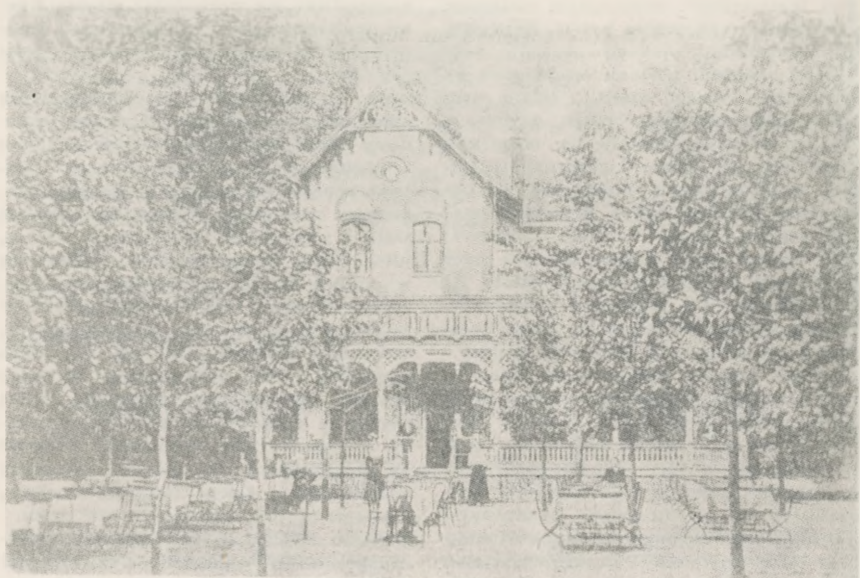
ewangelicki we wschodniej stronie Rynku wybudowany w l. 1783—1785, a rozebrany w roku wydania pocztówki. (MG/IK/493).

Na pocztówkach przedstawiających stare miasto widzimy m.in. dawną zabudowę ulicy Pańskiej (obecnie 22 Lipca) i Spichrzowej w okolicy dawnego klasztoru benedyktynek (dziś — siedziba Muzeum), zniszczoną całkowicie podczas walk o wyzwolenie Grudziądza w 1945 r., ulice: Starą, Solną, Podgórną i zabudowę w pobliżu Trynki, w okolicy ulicy Klasztornej, jakże inną dzisiaj, prawie w 100 lat później od daty wydania karty<sup>6</sup>. W obręb starówki wchodzi też ulica Groblowa z jej niestniejącą w dużej mierze XIX-wieczną zabudową. Ulica Groblowa powstała w 1885 roku w miejscu zasypanej fosy. Zabytkowe budowle na pocztówkach to przede wszystkim kościół farny i dawne kolegium jezuitów, pełniące funkcję ratusza od 1897 roku.

Miasto na pocztówkach — to jego pryncypalne ulice. Wspaniałe, z pierwszymi tramwajami, sztyldami i reklamami. Możemy tu niejako zaglądnąć w życie co-



Ulica Górnotoruńska (obecnie Al. 23 Stycznia). Pocztówka wydana przez Hermana Lukowskiego. Wrocław, ok. 1914 r.



Restauracja „Strzemięcín”. Przykład pocztówki reklamowej z ok. 1910 r.

dzienne grudziądzan z przełomu XIX i XX wieku. Oglądając pocztówki, na których widnieje np. ul. Wybickiego, Mickiewicza czy Aleja 23 Stycznia (wówczas Górnotoruńska) niemalże zagładamy w witryny sklepów, możemy „wstąpić” do modnej w tym czasie kawiarni, w księgarni kupić książkę lub zrobić sobie zdjęcie w atelier Foto-Dessoneck, a zimą pójść na ślizgawkę niedaleko mostu na Wiśle, jak na uroczej pocztówce z 1900 r. (MG/IK/400), czy po prostu popatrzeć na sam most, niewątpliwą chlubę miasta, przed którym z dumą pozuje strażnik wraz z całą rodziną (MG/IK/402).

Na innych pocztówkach widnieje park miejski przy dzisiejszej ulicy Warszawskiej z pięknym Ogrodem Róż, alejkami i altankami. Zaprasza także Rudnik i restauracja „Strzemięcín” malowniczo usytuowana nad Wisłą. (przykład pocztówki typowo reklamowej, wymuskanej, upowowanej, z numerem telefonu — i ze swoistym staroświeckim wdziękiem) <sup>7</sup>.

Rynek Zbożowy — od 1920 roku zwany Placem 23 Stycznia dla upamiętnienia daty przejścia Grudziądza przez władze polskie — należał do najważniejszych placów

miasta. Jego solidna, w większości XIX-wieczna zabudowa wraz z ukwieconym i zdrzewionym skwerem pośrodku, była jednym z najchętniej fotografowanych fragmentów miasta. Tu mieściła się pierwsza polska drukarnia Wiktora Kulerskiego, założyciela i wydawcy „Gazety Grudziądzkiej”, liczne lokale, sklepy i — pierwszy postój taksówek.

Plac 23 Stycznia do dziś jest jednym z głównych punktów miasta, lecz nie ma już śladu po zabudowie jego prawej strony, przez Al. 23 Stycznia aż do Wisły. Nazwy ulic, placów nawiązywały do ich dawnej funkcji — Rynek Zbożowy, Rybny Rynek, czasem do historii rozwoju przestrzennego miasta, jak np. ulica Kwidzyńska (dziś — J. Wybickiego) biegnąca przez tzw. Przedmieście Kwidzyńskie (po 1772 r.), które powstało z kolei na terenie dawnego folwarku zamkowego Fijewo włączonego urzędowo w obręb miasta w 1783 r. Nazwy ulic: Dolnotoruńska (dziś — 1 Maja) i Górnotoruńska (dziś — Aleja 23 Stycznia) — praktycznie w dawnej szacie nieistniejące — wiążą się z XVII—XVIII-wiecznym Przedmieściem Toruńskim <sup>8</sup>.



Pokazując urodę miasta nie zapomniano także o nowo wznoszonych, w modnym wówczas stylu historyzującym, budowlach. Reprodukowano na kartach pocztowych neogotycką pocztę przy ul. Mickiewicza i szkołę nadrealną przy ulicy Sienkiewicza, projektu architekta Witta, wybudowaną w 1901 roku. Miasto szczyliło się oddanym w 1911 roku dla potrzeb Muzeum budynkiem przy ul. Lipowej (obecnie gen. Świerczewskiego), którego neorenesansowa fasada pojawiła się wielokrotnie na kartach pocztowych. Chętnie też pokazywano oddany do użytku w 1912 roku gmach Królewskiej Szkoły Budowy Maszyn przy dzisiejszej ul. Warszawskiej, najpoważniejszej wówczas szkoły tego typu na Pomorzu. Wybudowany w 1900 roku neogotycki kościół garnizonowy, wtedy ewangelicki, był jednym z chętniej fotografowanych obiektów sakralnych w Grudziądzu<sup>10</sup>. Po 23 stycznia 1920 r. kościół garnizonowy pełnił nadal swoje funkcje, teraz już jako kościół rzymskokatolicki pod wezwaniem św. Stanisława.

W 1938 roku wydawnictwo Wiktora Kułerskiego wydało okolicznościową pocztówkę z jego wizerunkiem: Na odnowienie kościoła. Kościół, zniszczony podczas działań wojennych w 1945 r., został po wojnie rozebrany.

Koniec XIX i początek XX wieku to ogromny rozwój garnizonu grudziądzkiego. Wznoszone są nowe koszary lokalizowane głównie na przedmieściach, tzw. Przedmieściu Chełmińskim — rejon obecnej ulicy Obr. Stalingradu — i dalej w kierunku południowo-wschodnim. Fakt ten znalazł swoje odbicie na kartach pocztowych, na których tak samo chętnie pokazywano dawną cytadelę jak i nowo wznoszone obiekty<sup>11</sup>.

Potentatem wydawniczym w Grudziądzu tego okresu był Arnold Kriedte. Wydawca, księgarz, działacz niemiecki o wyraźnym antypolskim charakterze był również w okresie międzywojennym, kiedy to jego rola znacznie zmalała, organizatorem życia pozostałych w mieście Niemców. Wydawał on m.in. całe serie poczt-



Pocztówka wydana przez Georga Stilke. Berlin, ok. 1914 r. Widoczny ozdobny ornament zacierający napis niemiecki. Nadruk polski umieszczony po 1920 r.



Slizgawka na Wiśle. Pocztówka wydana przez Arnolda Kricate. Grudziądz, 1900 r.

tówek grudziądzkich, do roku 1920 — około tysiąca. Karty pocztowe przez niego wydawane posiadały kolejny numer, często rok wydania. Jako Niemiec, a przede wszystkim Prusak, wydał też w okresie I wojny światowej niewielką serię pocztówek, na których panorama miasta stanowiła tylko jeden z elementów kompozycji. Przytłaczał ją bowiem wizerunek Paula Hindenburga, feldmarszałka niemieckiego, w l. 1916—18 szefa sztabu generalnego, ozdobiony girlandami, panopliami itp. Powielał także fotografie pomników pruskich w mieście, a szczególnie wzniesiony w 1872 roku na Górze Zamkowej pomnik z orłem pruskim i pomnik Courbiere'a w okolicy Góry Garnizonowej. Te obrazujące uczucia narodowe Polaków monumenty rozebrane zostały już w dniu 23 stycznia 1920 r. Poza Kriedtem karty pocztowe z widokami miasta wydawali w Grudziądzu: Bruno Simon, fotograf — atelier przy ul.

Lipowej 30 (dziś — gen. Świerczewskiego); Moritz Maschke, właściciel małej drukarni i intrologatorni przy ul. Pańskiej 2 (dziś — 22 Lipca); Paweł Schubert, właściciel firmy Roethe'sche Buchhandlung przy ul. Starej 22;<sup>13</sup> Fryderyk Brocks, fotograf — atelier przy ul. Radzyńskiej 7/7a (dziś — Warszawska); Paweł Toense, fotograf — ul. Chełmińska 75 (dziś — Obr. Stalingradu), a także Michał Jakubowski, właściciel hurtowni przy ul. Starej (Sächsisches Engros-Lager) i Drogeria Uniwersalna przy ul. Chełmińskiej, w okresie międzywojennym znana jako „Apteka pod Żółtą Gwiazdą”.

„Pocztówki z Grudziądza” wydawano także m.in. w Bydgoszczy — Kunstverlag: Konrad Junga, Wrocławiu — Herman Luukowski, Lipsku — Trinks und Co., Berlinie — Georg Stilke, Magdeburgu — Reinicke und Rubin i Hamburgu — Knackstedt und Co. Na części pocztówek brak wydawcy lub kryje się on pod skrót-



tem: E.R.G. Jak widzimy karty pocztowe z widokami miast wydawał każdy kto miał na to ochotę.

Bezpośrednio po odzyskaniu niepodległości pozostała Polakom cała masa pocztówek wydanych przed rokiem 1920. Wyeliminowano więc skrzętnie wszystkie te widoki, które w jakikolwiek sposób mogłyby razić uczucia Polaków, a na reżisie nadrukowano polskie napisy. Czasem starano się zatrzeć napis w j. niemieckim nakładając nań ozdobny ornament, częściej jednak tytuł polski wybił się po prostu wielkością czcionki. Wkrótce działalność tego typu przejęły rozbudowane Zakłady Graficzne Wiktora Kulerskiego, który występował również w roli wydawcy. Prócz typowych pocztówek z widokami miasta w drukarni Kulerskiego drukowano też pocztówki okolicznościowe jak np. karta przedstawiająca projekt Pomnika Niepodległości (którego wykonanie powierzono rzeźbiarzowi Jackowskiemu z Warszawy), upowszechniająca ideę powstania pomnika, odsłoniętego uroczystość na rynku grudziądzkim w 1930 roku.

Oglądając te dawne pocztówki poddajemy się mimo woli pewnej nutce sentymentalizmu. Nie zauważamy, że kilka spichrzów zostało w drugiej połowie XIX i na początku XX wieku przebudowanych na cele mieszkalne i harmonijną ich bryłę szpecą w kilku miejscach balkony. A „dzielnica portowa”? Małe, przysadziste domki nad samą Wisłą przy ujściu Trynki i obok Bramy Wodnej, narażone przecież na wylewy rzeki, są kolorowe i w blasku słońca wyglądają bardzo ładnie. Zadaniem pocztówki bowiem nie było pokazywanie miasta z różnych, a więc i tych ujemnych stron, tę rolę spełniała fotografia dokumentacyjna, reportażowa. Na pocztówce miasto musiało być piękne. Eksponowanie urody miasta nie przekreśla jednak wartości informacji ikonograficznych, jakie każda pocztówka zawiera, i dlatego ich zbiór w archiwaliach Grudziądzkiego Muzeum zasługuje na uwagę.

ANNA WAJLER

#### Przypisy

1. Sygnatury: MG/IK/219, MG/IK/220, MG/IK/233, MG/IK/1095, MG/IK/1096.
2. Sygnatury: MG/IK/210, MG/IK/342, MG/IK/1071.
3. K. Szymański, *Dzieje zamku grudziądzkiego*, Rocznik Grudziądzki, t. 1, Grudziądz 1960, s. 95.
4. Sygnatury: MG/IK/218, MG/IK/221, MG/IK/222, MG/IK/234, MG/IK/1072.
5. J. Frycz, *Układ urbanistyczny i architektura Grudziądza*, Rocznik Grudziądzki, Grudziądz 1960, s. 46—48.
6. Sygnatury: MG/IK/325, MG/IK/327, MG/IK/331—334, MG/IK/1090—1091.
7. Sygnatury: MG/IK/372—373.
8. Sygnatury: MG/IK/1077, MG/IK/1098, MG/IK/1104.
9. M. Biskup, *Rozwój przestrzenny Grudziądza*, Rocznik Grudziądzki, Grudziądz 1960, s. 23; J. Frycz, *op. cit.*, s. 45.
10. Sygnatury: MG/IK/326, MG/IK/434, MG/IK/473, MG/IK/990, MG/IK/1075, MG/IK/1087, MG/IK/1094, MG/IK/1099.
11. Sygnatury: MG/IK/348, MG/IK/583, MG/IK/1084—1085, MG/IK/1092—1093.
12. K. Szymański, *op. cit.*, s. 94—95; Sygnatury: MG/IK/211, MG/IK/216, MG/IK/228, MG/IK/524.
13. Zakłady drukarskie i wydawnicze Karola Roethego zostały założone w 1826 r. W 1920 roku zostały wykupione przez Towarzystwo Akcyjne i funkcjonowały jako Drukarnia Pomorska. W roku 1927 przejęła je Pomorska Izba Rzemieślnicza. (E. Stawińska, *Życie kulturalno-literackie Grudziądza w l. 1918—1939*, Gdańsk 1980, s. 160).



Ulica Podgórna. Pocztówka wydana przez Konrada Jungę. Bydgoszcz, ok. 1900 r.

# Z NASZEGO MUZEUM

+ Frekwencja zwiedzających wystawy grudziądzkiego Muzeum w ciągu roku 1980 — w gmachu głównym, spichrzu oraz poza stałym terenem ekspozycyjnym — wyrosła ogółem 18 191 osób. Wystawy stałe i czasowe w salach muzealnych obejrzało ogółem 13 911 osób (w tym 238 wycieczek z 6 993 uczestnikami), natomiast wystawy w terenie — 4 280 osób. Szczegółowe zestawienie frekwencji jest następujące:

## A. WYSTAWY STAŁE (czynne cały rok)

1. Najdawniejsze dzieje północnej części ziemi chełmińskiej
2. Wczesnośredniowieczne Gruczno, gmina Świecie n. Wisłą
3. Historia Grudziądza
4. Galeria Współczesnego Malarstwa Pomorskiego

## B. WYSTAWY CZASOWE W SALACH MUZEUM

1. Malarstwo Emila Krchy (kontynuacja z 1979 r.) — 1—13.I.80 r., 493 osoby, w tym 7 wycieczek ze 137 uczestnikami.
2. Powrót Kujaw i Pomorza do Macierzy — 23.I—27.IV.80 r.; 3 671 osób, w tym 74 wycieczki z 2 189 uczestnikami.
3. Grudziądz w fotogramach — 23.I.—20.V.80 r.; 4 437 osób, w tym 91 wycieczek z 2 558 uczestnikami.
4. Medale grudziądzkich kolekcjonerów — 24.V.—2.IX.80 r.; 4 877 osób, w tym 68 wycieczek z 2 220 uczestnikami.
5. Malowany fajans włocławski — 31.V.—10.IX.80 r.; 4 710 osób, w tym 66 wycieczek z 2 142 uczestnikami.
6. Kapiści — 9.IX.—20.XI.80 r.; 2 575 osób, w tym 50 wycieczek z 1 210 uczestnikami.



7. Wystawa poplenerowa „Małe formy rzeźbiarskie” — 30.IX.—18.XI.80 r.; 1 351 osób, w tym 27 wycieczek z 567 uczestnikami.
8. George Ivers-Iwaszkiewicz (USA) — wystawa grafiki — 29.XI.— 31.XII.80 r.; 1 128 osób, w tym 14 wycieczek z 675 uczestnikami (wystawa przedłużona na I kwartał 1981 r.).
9. Sztuka ludowa ziemi chełmińskiej — jak wyżej.

#### C. WYSTAWY OŚWIATOWE

- I. KLUB MIĘDZYAKŁADOWY PRACOWNIKÓW PRZEMYSŁU SPOŻYWCZEGO I CUKROWNICZEGO W GRUDZIĄDZU
  1. Secesja w Polsce — zbiory Muzeum w Płocku w reprodukcji (kontynuacja z 1979 r.) — 1.I.—19.III.80 r.; 200 osób.
  2. Malarstwo Jacka Malczewskiego w reprodukcji — 19.III.—17.IV.80 r.; 200 osób.
  3. Malarstwo I. Szyszkina w reprodukcji — 17.IV.—3.X.80 r.; 300 osób.
  4. Dziecko w malarstwie Stanisława Wyspiańskiego (reprodukcje) — 21.X.—31.XII.80 r.; 300 osób.
- II. KOMITET MIEJSKI ZSL W GRUDZIĄDZU
  1. Malarstwo Juliusza, Wojciecha i Jerzego Kossaków w reprodukcji — 18.II.—31.XII.80 r.; 200 osób.
- III. KLUB przy ul. KWIATOWEJ W GRUDZIĄDZU
  1. Żołnierz polski w malarstwie (reprodukcje) — 30.I.—1.III.80 r.; 200 osób.
  2. Grudziądz 1945 w fotogramach — 4.III.—17.IV.80 r.; 180 osób.
  3. Lenin w grafice polskiej (reprodukcje) — 17.IV.—25.VI.80 r.; 200 osób.
  4. Warszawa w malarstwie (reprodukcje) — 25.VI.—31.XII.80 r.; 800 osób.
- IV. KLUB SPÓŁDZIELNI MIESZKANIOWEJ przy ul. Moniuszki w GRUDZIĄDZU
  1. Pejzaże I. Szyszkina w reprodukcji — 6.XI.—31.XII.80 r.; 250 osób.
- V. KLUB „RUCHU” W MARUSZY k. GRUDZIĄDZA
  1. Malarstwo Jacka Malczewskiego w reprodukcji (kontynuacja z 1979 r.) — 1.I.—19.III.80 r.; 200 osób.
  2. Dziecko w malarstwie Stanisława Wyspiańskiego (reprodukcje) — 20.III.—9.X.80 r.; 200 osób.
  3. Współczesne malarstwo polskie w reprodukcji — 10.X.—31.XII.80 r.; 200 osób.

#### D. WYSTAWY OBJAZDOWE

1. Banknoty polskie i obce ze zbiorów Muzeum w Grudziądzu — Bydgoszcz, 34 dni wystawowe, 850 zwiedzających.

Niektóre dane statystyczne z działalności Muzeum w Grudziądzu w roku 1980:

— liczba eksponatów (stan na dzień 31.XII.1980 r.): 14 954 sztuki

— nabytki w ciągu roku:

zakupy — 19 pozycji za łączną sumę 95 630,—  
 dary — 904 pozycje  
 przekazy — 30 pozycji  
 własne badania terenowe — 423 pozycje

— stan księgozbioru na dzień 31.XII.1980 r.:

2 602 wydawnictwa zwarte  
 189 roczników czasopism  
 2 430 wydawnictw specjalnych

— działalność oświatowa:

43 prelekcje (18 tematów) dla łącznej liczby 2 436 słuchaczy  
 8 lekcji muzealnych (8 tematów) dla 376 uczniów  
 8 koncertów kameralnych dla 1 180 słuchaczy

— stan zatrudnienia:

7 pracowników działalności podstawowej z wykształceniem wyższym, 10 pomocników muzealnych,

3 pracowników administracji, 6 pracowników technicznych.  
+ W pierwszym półroczu 1981 r. dokonano następujących zmian wystaw czasowych w gmachu głównym Muzeum:

— W dniu 3 marca br. zamknięto dwie ekspozycje, czynne od 29 listopada 1980 r.: „George Ivers-Iwaszkiewicz — wystawa grafiki” oraz „Sztuka ludowa ziemi chełmińskiej”. Wystawy te obejrzało: w okresie od 29.XI. do 31.XII.1980 r. ogółem 1 128 osób, w tym 14 wycieczek z 675 uczestnikami, a w okresie od 1.I. do 3.III.81 r. ogółem 1 370 osób, w tym 27 wycieczek z 770 uczestnikami, łącznie 2 698 osób, w tym 41 wycieczek z 1 445 uczestnikami.

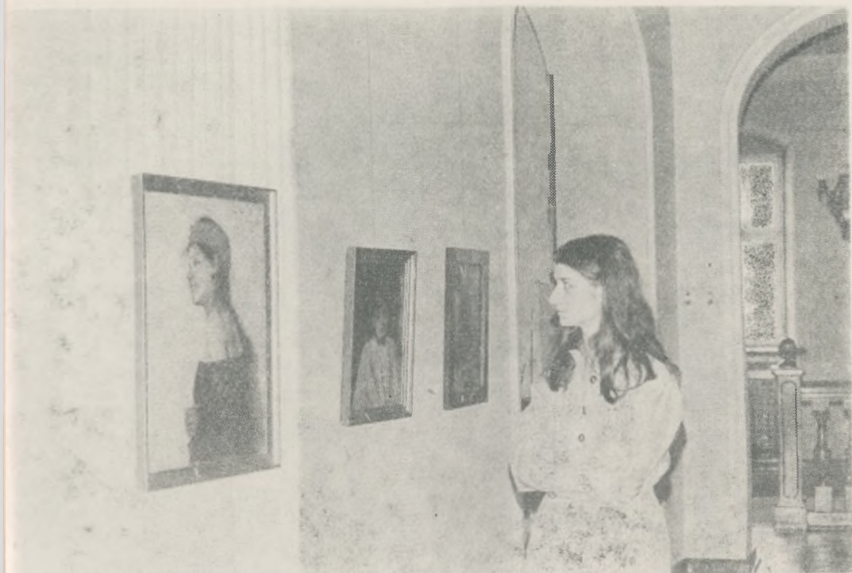
— w dniu 13 marca br. — dla upamiętnienia przypadającej w bieżącym roku 45 rocznicy śmierci Leona Wyczółkowskiego — otwarto ekspozycję grafiki tego artysty ze zbiorów Muzeum Okręgowego w Bydgoszczy. Na uroczystości otwarcia wystawy, która zgromadziła w grudniadzkim Muzeum około 100 osób, dyrektor Muzeum Okręgowego w Bydgoszczy mgr Rajmund Kuczma mówił o związkach Leona Wyczółkowskiego z Bydgoszczą oraz kolekcji dzieł artysty, znajdującej się w bydgoskim Muzeum. Po nowo otwartej ekspozycji oprowadzała mgr Albina Bartoszyńska-Potemska, st. kustosz Muzeum Okręgowego w Bydgoszczy. Wystawa była czynna w naszym Muzeum do 26 kwietnia br. i w tym czasie obejrzało ją ogółem 1 445 osób, w tym 35 wycieczek z 911 uczestnikami. Była ona także tematem kilku lekcji muzealnych dla młodzieży szkół średnich.

— w dniu 11 maja br. otwarto wystawę pn. „Olga Boznańska (1865—1940)” ze zbiorów Muzeum Narodowego w Krakowie. Była to pierwsza prezentacja twórczości tej wybitnej artystki w naszym mieście, zaaranżowana w salach Muzeum z wykorzy-



Z otwarcia wystawy grafiki Leona Wyczółkowskiego w grudniadzkim Muzeum. Błograję artystyczną autora prac przedstawia mgr Albina Bartoszyńska-Potemska (pierwsza z lewej), st. kustosz Muzeum Okręgowego w Bydgoszczy.





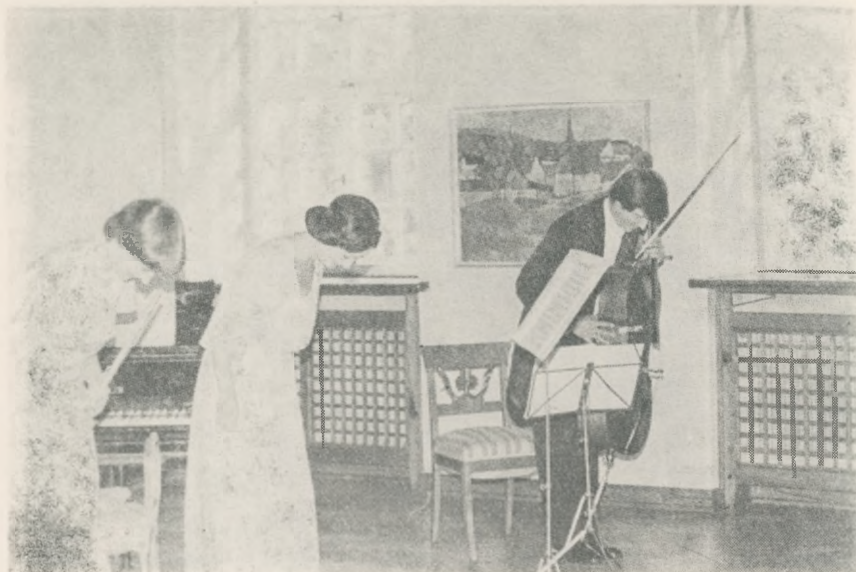
Fragment wystawy malarstwa *Olgi Boznańskiej*, otwartej w salach grudziądzkiego Muzeum w dniu 11 maja 1981 r.

staniem stylowych mebli epoki, pamiątek rodzinnych i fotografii. Słowo wstępne o życiu i działalności artystycznej *Olgi Boznańskiej* wygłosiła — na otwarciu wystawy — mgr Jadwiga Drozdowska, kustosz Działu Sztuki grudziądzkiego Muzeum, która zarazem oprowadziła po ekspozycji. Uroczystość zgromadziła w Muzeum ponad 120 osób. Do wystawy został wydany katalog, (opracowany przez dr Stefanię Krzysztofowicz-Kozakowską z Muzeum Narodowego w Krakowie), w nakładzie 200 egz., ilustrowany reprodukcjami. Ekspozycja było często przedmiotem zainteresowania nauczycieli grudziądzkich szkół, którzy organizowali tu zajęcia lekcyjne, głównie z jęz. polskiego i wychowania plastycznego. Z uwagi na wysoką frekwencję postanowiono przedłużyć okres jej eksponowania na cały sezon letni.

+ W salach grudziądzkiego Muzeum odbyły się — w pierwszym półroczu 1981 r. — dwa koncerty:

— w dniu 25 lutego br. — dla uświetnienia dorocznego Dnia Miłośnika Astronomii, organizowanego pod patronatem Polskiego Towarzystwa Miłośników Astronomii i Wydziału Kultury Urzędu Miejskiego — koncert kameralny dawnej muzyki polskiej i obcej, którego wykonawcami byli: *Capella Bydgosiensis Filharmonii Pomorskiej* pod dyrekcją *Włodzimierza Szymańskiego* oraz solistka *Alina Szcześniak-Buczyńska* (klawesyn). W programie koncertu znalazły się utwory kompozytorów polskich XVI i XVII wieku oraz *J. S. Bacha*, *A. Vivaldiego*, *Scarlattiego* i *F. Couperaina*. Frekwencja — 150 słuchaczy;

— w dniu 24 maja br. — z okazji Dnia Działacza Kultury i ogólnomiejskiej uroczystości, podczas której władze administracyjne miasta dokonały aktu dekoracji odznaczeniami, dyplomami i nagrodami najbardziej zasłużonych inicjatorów imprez kulturalnych — koncert zespołu kameralnego z NRD „Trio barokowe” w składzie: *Sonia Ameln-Meinl* (flet), *Michael Ameln* (wiolonczela) i *Gisela Franke* (klawesyn).



*Trio barokowe z NRD po koncercie w grudziądzkim Muzeum w dniu 24 maja 1981 r.*

Podczas koncertu w grudziądzkim Muzeum, na który złożyły się utwory J. F. Haendla, J. S. Bacha i J. F. Telemanna, klawesynistka (z wykształcenia także pianistka) grała na fortepianie. Wykonawcy koncertu są członkami Orkiestry Symfonicznej Radia NRD i wykładowcami Wyższej Szkoły Muzycznej w Berlinie. Koncert zgromadził w grudziądzkim Muzeum ponad 60 osób, które przyjęły niemieckich wykonawców z ogromnym aplauzem. Jego współorganizatorami byli: Ośrodek Kultury i Informacji NRD w Warszawie, Filharmonia Pomorska im. I. Paderewskiego w Bydgoszczy, Urząd Miejski i grudziądzkie Muzeum.

— W ramach stałej akcji odczytowej i lekcji muzealnych zorganizowano w salach naszego Muzeum — w ciągu pierwszego półrocza 1981 r. — ogółem 29 prelekcji (11 tematów) dla łącznej liczby 1 480 słuchaczy. Wykładowcami byli zarówno pracownicy Muzeum jak i zaproszeni prelegenci.

(bos.)

## WYDAWNICTWA NADEŚLANE

**Andrzejewski T.** — *Le papyrus mythologique de Te-hem-en-mout*, Warszawa 1959 (nadesł. Muzeum Narodowe w Warszawie).

**Bigoszevska W.** — *Polski portret wojskowy XVII—XIX wieku*, katalog wystawy, Toruń 1979 (nadesł. Muzeum Okręgowe w Toruniu).

**Buczyński M.** — *Aleksander Puchała — szkło artystyczne*, składanka, Bolesławiec 1976 (nadesł. Muzeum Ceramiki w Bolesławcu).

**Buczyński M.** — *Regina Włodarczyk-Puchałowa — szkło artystyczne*, składanka, Bolesławiec 1976 (nadesł. jw.).

**Chodyński A. R.** — *Zbrojownie malborskie*. Katalog wystawy obiektów ze zbiorów Muzeum Zamkowego w Malborku, Malbork 1978 (nadesł. Muzeum Zamkowe w Malborku).



Dobrowolski W. — Sport w starożytnej Grecji. Wystawa ze zbiorów Muzeum Narodowego w Warszawie, Białystok 1976 (nadesł. Muzeum Okręgowe w Białymstoku).

Galanina L. K., Barkova L. L. — Złoto scytyjskie, katalog wystawy, Warszawa 1976 (nadesł. Muzeum Narodowe w Warszawie).

Gasztold T. i 2 in. — 60 lat Niepodległości Polski, katalog wystawy, Koszalin 1978 (nadesł. Muzeum Okręgowe w Koszalinie.)

Gąsczyk M., Koprukowniak A. — XXX-lecie zjednoczenia polskiego ruchu robotniczego na Lubelszczyźnie, informator o wystawie, Lublin 1978 (nadesł. Muzeum Okręgowe w Lublinie).

Górecki B. — Krzetuska, Geppert — malarstwo, składanka, Bolesławiec 1975 (nadesł. Muzeum Ceramiki w Bolesławcu).

Grabowska J. — Arcydzieło Jana Matejki „Bitwa pod Grunwaldem” w Zamku Malborskim, Poznań 1976 (nadesł. Muzeum Zamkowe w Malborku).

Kalinowski J. — Marian Fugiel — wystawa szkła artystycznego i użytkowego, składanka, Przemysł 1976 (nadesł. Muzeum Okręgowe w Przemysłu).

Kołoszyńska I. — Trzej pejzażyści — Bronisław Jamontt, Michał Rouba, Aleksander Szturman, katalog wystawy ze zbiorów Muzeum Narodowego w Warszawie, Białystok 1976 (nadesł. Muzeum Okręgowe w Białymstoku).

Koperski A. — Cmentarzysko „staromadziarskie” w Przemysłu, komentarz do wystawy, Przemysł 1979 (nadesł. Muzeum Okręgowe w Przemysłu).

Kowalski Z. — Lublin w 60 rocznicę odzyskania Niepodległości, katalog wystawy, Lublin 1978 (nadesł. Muzeum Okręgowe w Lublinie).

Łuniewicz-Koper D. — Tymon Niesiołowski, katalog wystawy, Toruń 1976 (nadesł. Muzeum Okręgowe w Toruniu).

Michałkova J. — Malarstwo weneckie XVII i XVIII w. ze zbiorów Muzeum Narodowego w Warszawie, katalog wystawy, Radom 1976 (nadesł. Muzeum Okręgowe w Radomiu).

Michalowski K. — Wystawa wykopalisk greckich Uniwersytetu Józefa Piłsudskiego, przewodnik, Warszawa 1937 (nadesł. Muzeum Narodowe w Warszawie).

(Międzynarodowe) VI Międzynarodowe Biennale Plakatu — Warszawa 1976, katalog wystawy, Warszawa 1976 (nadesł. Centralne Biuro Wystaw Artystycznych w Warszawie).

Neumeister I. — Malarstwo niderlandzkie XVII wieku, katalog wystawy, Toruń b. r. (nadesł. Muzeum Okręgowe w Toruniu).

Pawłowska M. — Broń i uzbrojenie orientalne w zbiorach Muzeum Okręgowego w Toruniu, katalog, Toruń 1978 (nadesł. jw.).

Pęczkowska W. — Mała architektura z czarnego marmuru w chrzanowskim, Chrzanów 1976 (nadesł. Muzeum w Chrzanowie).

Salon Zimowy. XXX Ogólnopolska Wystawa Plastyki w Radomiu, katalog wystawy, Radom 1975 (nadesł. Muzeum Okręgowe w Radomiu).

Szewczuk M. — Jerzy Krysiński — malarstwo, rysunek, składanka, Radom 1976 (nadesł. Muzeum Okręgowe w Radomiu).

Średniowieczne warownie Krakowa ze zbiorów Muzeum Historycznego miasta Krakowa, składanka, Radom 1976 (nadesł. Muzeum Okręgowe w Radomiu).

Tyborska W. — Otylia Meyer — malarstwo, katalog wystawy, Toruń 1976 (nadesł. Muzeum Regionalne w Chojnicach).

Wojtulewicz H. — Pieniądz i medale Polski Ludowej, informator wystawy, Lublin 1979 (nadesł. Muzeum Okręgowe w Lublinie).

Ziewiec I. — Rzeszowskie w dobie Wiosny Ludów, katalog wystawy, Rzeszów 1978 (nadesł. Muzeum Okręgowe w Rzeszowie).

(now.)



*Na rzecz budowy Pomnika  
Niepodległości w Grudziądzu.*

„Cegielka” przedstawiająca projekt Pomnika Niepodległości  
(patrz artykuł A. Wajler: „Grudziądz w fotografii powieło-  
nej z XIX/XX wieku”. ss. 4—9).