

**INFORMATOR  
MUZEUM  
W-GRUDZIĄDZU**

R. XXI, NR 1-2 / 123-124 / 1-VI 1980



Opracowanie redakcyjne: Bożena Sikorska-Nowacka

Winiety: Krzysztof Cander

Rysunki: Gerard Wilke

Zdjęcia: Grudziądzkie Towarzystwo Fotograficzne „Kontrasty”

Kliske: Zakłady Graficzne Wydawnictw Szkolnych i Pedagogicznych w Bydgoszczy

Druk: Zakłady Graficzne w Toruniu — Zakład nr 3 w Grudziądzu pl. Wolności 3



*Fragment wystawy fajansu włocławskiego w salach grudziądzkiego Muzeum*

Muzeum w Grudziądzu przy ul. Wodnej 3/5 (Działy: Archeologia, Etnografia, Sztuka, Naukowo-Oświatowy) i ul. Spichrzowej nr 9 (Dział Historii) jest otwarte: we wtorki w godz.: 10—18, w środy, czwartki i soboty w godz.: 10—15, w piątki w godz.: 13—18, w niedziele i święta w godz.: 10—14, w wolne soboty w godz.: 10—16, w poniedziałki i dni poświęcone Muzeum jest zamknięte. We wtorki wstęp bezpłatny. W pozostałe dni opłata wynosi: normalna — 4 zł, ulgowa — 2 zł, a dla młodzieży szkolnej i wojska w grupach powyżej 10 osób — 1 zł od osoby. Wycieczkom i grupom zgłoszonym uprzednio w Dziale Naukowo-Oświatowym zapewnia się przewodnika.

# WYSTAWY S-T-A-Ł-E

+ NAJDAWNIEJSZE DZIEJE PÓŁ-  
NOCNEJ CZĘŚCI ZIEMI CHEŁ-  
MIŃSKIEJ  
+ WCZESNOŚREDNIOWIECZNE GRU-  
CZNO, GMINA ŚWIECIE n.WISŁĄ

+ HISTORIA GRUDZIĄDZA  
+ GALERIA WSPÓŁCZESNEGO MA-  
LARSTWA POMORSKIEGO

# WYSTAWY C-Z-A-S-O-W-E

**MALARSTWO EMILA KRCHY.** Wystawa malarstwa znakomitego artysty polskiego z okresu II Rzeczypospolitej, otwarta w salach naszego Muzeum 17 listopada 1979 r. Złożyło się na nią 36 obrazów olejnych ze zbiorów Muzeum Okręgowego w Bydgoszczy. Wystawa była czynna do 13 stycznia 1980 r.

**POWRÓT KUJAW I POMORZA DO MACIERZY.** Ekspozycja ze zbiorów Muzeum Okręgowego w Bydgoszczy otwarta w grudziądzkim Muzeum w dniu 23 stycznia 1980 r. — w 60 rocznicę powrotu Grudziądza do Polski. Prezentowała ona — na przykładzie licznych dokumentów archiwalnych, ikonograficznych, odznak, militariów i innych pamiątek historycznych — okres bezpośrednio poprzedzający fakt uzyskania niepodległości przez ziemię kujawskie i pomorskie, po 143 latach pruskiej niewoli. Komentarzem do wystawy były plansze informujące o sytuacji politycznej w latach 1918—1920 na terenie Polski i najbliższych państw. Ekspozycja była dostępna w okresie od 23 stycznia do 27 kwietnia 1980 r.

**GRUDZIĄDZ W FOTOGRAMACH.** Ekspozycja otwarta równocześnie z wystawą pn. „Powrót Kujaw i Pomorza do Macierzy” i prezentująca — na 151 reprodukcjach archiwalnych zdjęć i innych dokumentów — Grudziądz w końcu XIX i początkach XX wieku. Fotografie zgrupowano w tematach: dawne widoki ogólne Grudziądza, panorama miasta od strony Wisły, dawna architektura (ze szczególnym uwypukleniem ważniejszych budynków użyteczności publicznej), wybitni działacze polscy w Grudziądzu w latach 1918—1920 oraz przejęcie miasta przez władze polskie w dniu 23 stycznia

1920 r. Wystawa została zorganizowana — przy współudziale Grudziądzkiego Towarzystwa Kultury — ze zbiorów archiwalnych Muzeum oraz kolekcji następujących osób: Marii Bonowej, Eugeniusza Chmielewskiego, Stefana Karolewicz, Gintera Kijewskiego, Brunona Klimka, Romana Mechlińskiego, Salomei Sujkowskiej i Adama Wolnikowskiego. Fotografie wykonali: Jan Błaszczuk i Adam Wolnikowski. Wystawa była czynna w dniach od 23 stycznia do 20 maja 1980 r.

**MEDALE GRUDZIĄDZKICH KOLEKCYJONERÓW.** Wystawa przygotowana z okazji 10-lecia grudziądzkiego Oddziału Polskiego Towarzystwa Archeologicznego i Numizmatycznego i otwarta w ramach uroczystości jubileuszowych w naszym Muzeum w dniu 24 maja 1980 r. Złożyło się na nią 116 medali — głównie współczesnych — ze zbiorów prywatnych 5 członków grudziądzkiego Oddziału PTAIN: Zofii Otrembowej, Hilarego Alwina, Joachima Ambrosiusa, Józefa Gackowskiego i Mariana Talagi.

**MALOWANY FAJANS WŁOCŁAWSKI.** Wystawa ze zbiorów Muzeum Ziemi Kujawskiej i Dobrzyńskiej we Włocławku, prezentująca po raz pierwszy w naszym Muzeum bogaty zestaw (ponad 400 eksponatów) ceramiki zdobionej charakterystycznym, odrębnym stylem. Na całość składają się komplety nakryć stołowych, wazony, lichtarze, dzbany, talerze, salaterki i inne pojedyncze wyroby galanterii fajansowej, stanowiące plon kolejnych Biennale Fajansu, organizowanych we Włocławku od kilku lat. Otwarcie wystawy w grudziądzkim Muzeum nastąpiło w dniu 31 maja 1980 r.

# WYSTAWY

## RUCHOME

- I. KLUB MIĘDZY Zakładowy ZW. ZAW. PRACOWNIKÓW PRZEMYSŁU SPO-  
ZYWCZEGO I CUKROWNICZEGO W GRUDZIĄDZU
1. Secesja w Polsce — zbiory Muzeum w Płocku w reprodukcji (kontynuacja z 1979 r.) — 1.I.—19.III.1980 r.
  2. Malarstwo Jacka Malczewskiego w reprodukcji — 19.III.—17.IV.1980 r.
  3. Malarstwo I. Szyszkina w reprodukcji — od 17.IV.1980 r.
- II. KLUB przy ul. Kwiatowej w GRUDZIĄDZU
1. Żołnierz polski w malarstwie — 30.I.—4.III.1980 r.
  2. Grudziądz 1945 w fotogramach — 4.III.—17.IV.1980 r.
  3. Lenin w grafice polskiej — 17.IV.—25.VI.1980 r.
  4. Warszawa w malarstwie — od 25.VI.1980 r.
- III. KOMITET MIEJSKI ZSL przy Al. 23 Stycznia w GRUDZIĄDZU
1. Malarstwo Juliusza, Wojciecha i Jerzego Kossaków w reprodukcji — od 18.II.1980 r.



*Paweł Skrzypek — członek polskiej grupy pianistów uczestniczących w X Konkursie Chopinowskim — podczas swego recitalu w grudziądzkim Muzeum w dniu 10 kwietnia 1980 r.*

dyrektor Muzeum w Grudziądzu

RYSZARD BOGUWOLSKI

## WYNIKI BADAŃ ARCHEOLOGICZNYCH PROWADZONYCH NA ŚREDNIOWIECZNYM GRÓDKU RYCERSKIM W PLEMIĘTACH, WOJ. TORUŃSKIE

Badania archeologiczne na stanowisku 1 w Plemiętach, woj. toruńskie, stanowiły jedno z ogniw szeroko zakrojonej akcji badawczej, podjętej na początku lat siedemdziesiątych nad średniowiecznym osadnictwem obronnym w północnej części ziemi chełmińskiej<sup>1)</sup>.

Grodzisko w Plemiętach wziankowane było po raz pierwszy w literaturze przedmiotu w okresie powojennym, a wstępne penetracje archeologiczne typu powierzchniowego przeprowadzono tu wiosną 1971 roku. W oparciu o materiał ruchomy, występujący na powierzchni, dokonano wtedy wstępnej chronologii obiektu na okres późnośredniowieczny.<sup>2)</sup>

Pierwsze prace wykopaliskowe na tym obiekcie podjął Dział Archeologii Muzeum w Grudziądzu we wrześniu 1974 r.; miały one charakter badań weryfikacyjno-sondażowych. Po zakwalifikowaniu stanowiska do badań systematycznych kontynuowano je przez 4 miesiące w latach 1975—77. W terenie kierował nimi autor opracowania, współpracując — w czwartym sezonie — z mgr. Marianem Kochanowskim. Nadzór merytoryczny

nad całością badań terenowych sprawował prof. dr Kazimierz Żurowski z Instytutu Archeologii i Etnografii Uniwersytetu Mikołaja Kopernika w Toruniu.

Badania finansowane były przez Muzeum w Grudziądzu, Wojewódzkich Konserwatorów Zabytków w Toruniu i Bydgoszczy oraz Urząd Gminy w Grucie.<sup>3)</sup>

Grodzisko w Plemiętach jest położone około 5 km na północny zachód od Radzyna Chełmińskiego, w środku wsi, tuż przy drodze prowadzącej z Wiktorowa do Okonina. Jest ono usytuowane na łagodnym skłonie terenu tuż przy bezmiennym ścieku wodnym, płynącym środkiem czytelnej do dnia dzisiejszego fosy o szerokości 15 m (ryc. nr 1). Grodzisko posiada kształt regularnego stożka ściętego, wypiętrzonego od dna fosy na wysokość około 9 m. Stoki północno-wschodni oraz południowy uległy częściowemu zniszczeniu i zniwelowaniu podczas budowy drogi i budynków mieszkalnych. Zachowana średnica podstawy obiektu wynosi obecnie 40 m, przy średnicy majdanu dochodzącej do 20 m (porównaj ryc. nr 1).

### Badania weryfikacyjno-sondażowe 1974 rok

W środkowej partii majdanu założono wykop o wym. 2,5×4,0 m pomniejszony na głębokości 80 cm do rozmiarów 2,0×2,0 m. Eksplorowano go do głębokości 3,3 m odkrywając wówczas na głębokości 1,9 m warstwę rumoszu sprężonej w ogniu gliny koloru ceglasto-pomarańczowego, osiągającego miąższość do 1,4 m. Na głębokości 3,3 m przerwano dalszą eksplorację ze względu na małe rozmiary wykopu sondażowego. Niemniej uzyskano z warstwy rumoszu bogaty materiał ruchomy, między innymi: język spustowy do kuszy, grot włóczni, okucie żelazne zamka, dużych rozmiarów naczy-

nie brązowe wraz z okuciami żelaznymi, strzemię naciągu kuszy, kilkadziesiąt gwoździ i kilka fragmentów ceramiki cienkościennej, barwy ceglastej.

Już wstępna obserwacja nawarstwień kulturowych oraz analiza stratygraficzna przy jednoczesnym uzyskaniu z warstwy rumoszu, mimo małej powierzchni eksploracji, bogatego materiału ruchomego, świadczyła o natrafieniu w tej części grodziska na relikty rumowiska bliżej nie określonego domostwa, zniszczonego niewątpliwie w wyniku gwałtownego pożaru.

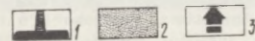
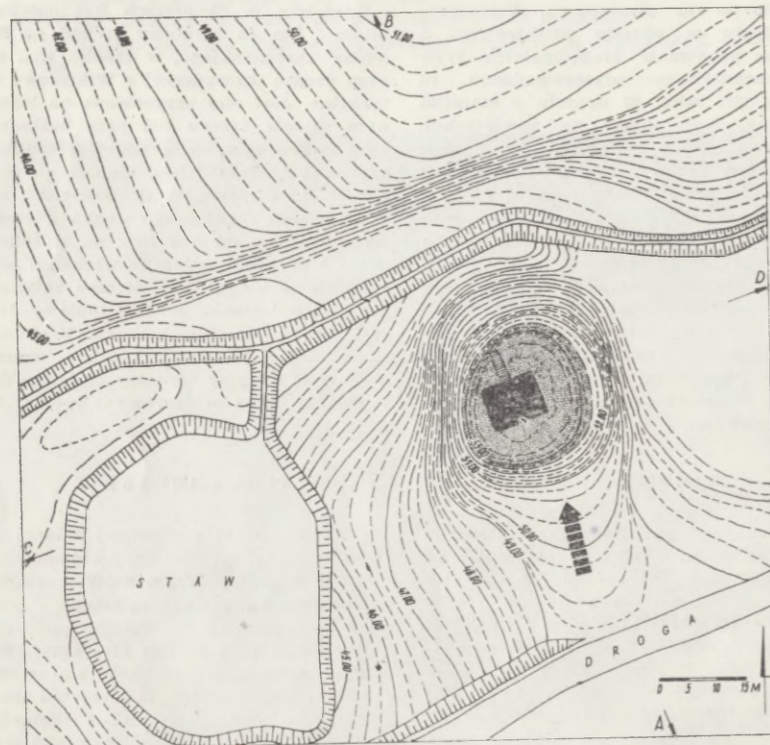
Powyższy wniosek nakazywał podjęcie tu w następnych latach szerokopłaszczyznowych badań wykopaliskowych, które

pozwolilyby na pełne odsłonięcie wspomnianego domostwa, a w następstwie jego charakteru i funkcji.

#### Badania systematyczne 1975—1977

Drugi sezon prac wykopaliskowych objął okres od 27.08.—25.09.1975 r. W okresie tym eksplorowano wykop o rozmiarach 3,0×3,0 m, sytuując go w południowo-wschodniej części majdanu grodziska. Wykop podzielony został na trzy działki badawcze o rozmiarach 3,0×3,0 m, oznaczone literami od A do C (patrz ryc. 2) Eksploracja nawarstwień kulturowych w działce B i C potwierdziła zadokumentowany układ stratygraficzny z badań z 1974 roku.

Na głębokości od 200—240 cm wystąpił na całej powierzchni strop rumoszu glinianego. Jego eksploracja, którą prowadzono w ramach 20 cm warstw mechanicznych ujawniła, iż warstwa rumoszu osiąga miąższość od 140 do 180 cm (patrz ryc. nr 2, warstwa VII a). Na jego wypełnisko złożyła się wyłącznie silnie sprężona w ogniu glina z licznymi skupiskami spalonego drewna. Omawiana warstwa zalegała na toku glinianym (patrz ryc. nr 2, warstwa IX), stanowiącym klepisko domostwa.

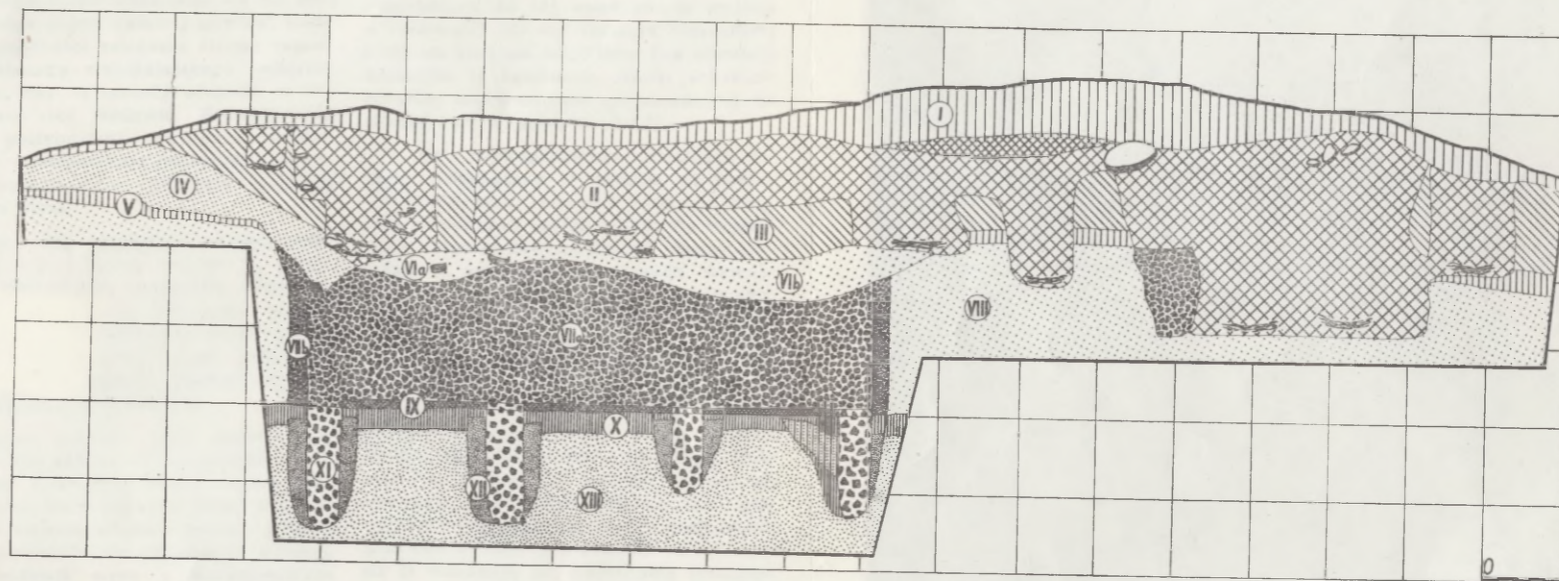


Ryc. nr 1. Plan sytuacyjno-wysokościowy obiektu wraz z rzutem poziomym przyziemia domostwa

Zupełnie odmienny układ stratygraficzny zarejestrowano w działce A omawianego wykopu, gdzie zadokumentowano nawarstwienia nie zakłócone — jak w działkach B i C — wkopami grobowymi. Dzięki temu uchwycono tu poza obrębem odkrytego fragmentu domostwa pierwotny poziom dziedzica (patrz ryc. nr 2, warstwa V).

Niniejsze obserwacje układu stratygraficznego, jak i treści kulturowej pozwoliły na przyjęcie w kontynuacji badań

Wyeksplorowana całkowicie piwniczna część domostwa posiadała na całym obwodzie doskonale zachowane negatywy ścian zewnętrznych (ryc. nr 3). Zachowane były one na wysokość ca 2 m, ściśle przylegając do siebie. Pochodziły one od bali przepoiłowionych wzdłuż o średnicy 30—50 cm, przy czym ich zaokrąglone partie stanowiły lico zewnętrzne, natomiast strona ścięta płasko tworzyła wewnętrzną ścianę odkrytej dolnej części domostwa. Zadokumentowano również, że

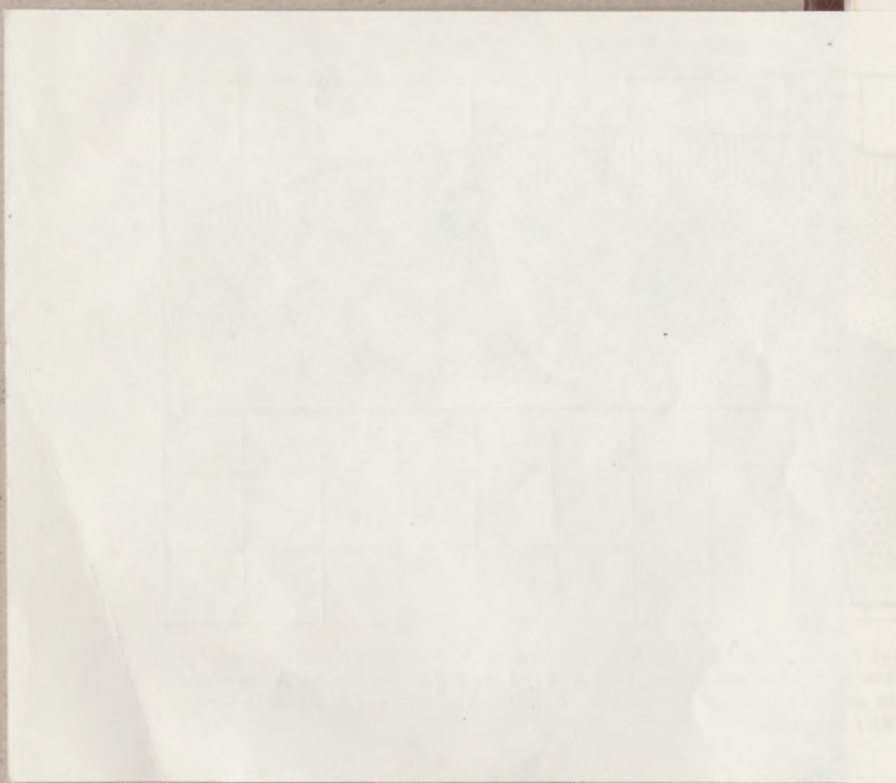


Ryc. nr 2. Profil wykopu badawczego przecinający grodzisko na osi N-S. Legenda: I-IV — nawarstwienia nowożytnie; V — pierwotny poziom użytkowy domostwa; VI — warstwa demolacyjno-pożarowa związana bezpośrednio z kataklizmem pożaru domostwa wieży; VII a — dolna kondygnacja domostwa; VII b — negatywy po ścianach zewnętrznych domostwa; VIII — naturalne podłoże grodziska; IX-X — klepisko najniższej kondygnacji; XI-XII — negatywy po słupach zewnętrznych i wewnętrznych konstrukcjach nośnych budynku; XIII — calej

Zawartość kulturowa warstw zalegających w rumowisku składała się, podobnie jak w sezonie ubiegłorocznym, z zabytków metalowych — głównie żelaznych i fragmentów ceramiki. Ponadto przy eksploracji 3 najniższych poziomów eksploracyjnych przyziemia domostwa w jego partii wschodniej natrafiono w kilku skupiskach na silnie przepalone szczątki kostne, zarówno ludzkie jak i zwierzęce.

Ważnym odkryciem reliktów doskonale zachowanej wieży obronnej w Pleśniętach potęguje fakt uzyskania z niniejszego obiektu kompletnego zespołu wyposażenia tego budynku, poza inwentarzem strawionym przez ogień. Zawartość kul-

Ważnym odkryciem reliktów doskonale zachowanej wieży obronnej w Pleśniętach potęguje fakt uzyskania z niniejszego obiektu kompletnego zespołu wyposażenia tego budynku, poza inwentarzem strawionym przez ogień. Zawartość kul-



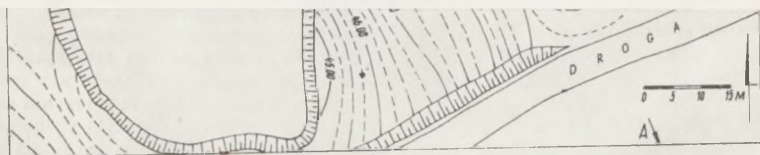
Powyższy wniosek nakazywał podjęcie tu w następnych latach szerokopłaszczyznowych badań wykopaliskowych, które

pozwołyby na pełne odsłonięcie wspomnianego domostwa, a w następstwie jego charakteru i funkcji.

#### Badania systematyczne 1975—1977

Drugi sezon prac wykopaliskowych objął okres od 27.08.—25.09.1975 r. W okresie tym eksplorowano wykop o rozmiarach 3,0×3,0 m, sytuując go w południowo-wschodniej części majdanu grodziska. Wykop podzielony został na trzy

Na głębokości od 200—240 cm wystąpił na całej powierzchni strop rumoszu glinianego. Jego eksploracja, którą prowadzono w ramach 20 cm warstw mechanicznych ujawniła, iż warstwa rumoszu osiąga miąższość od 140 do 180 cm (patrz



Ryc. nr 1. Plan sytuacyjno-wysokościowy obiektu wraz z rzutem poziomym przyziemia domostwa



Zupełnie odmienny układ stratygraficzny zarejestrowano w działce A omawianego wykopu, gdzie zadokumentowano nawarstwienia nie zakłócone — jak w działkach B i C — wkopami grobowymi. Dzięki temu uchwycono tu poza obrębem odkrytego fragmentu domostwa pierwotny poziom dziedzińca (patrz ryc. nr 2, warstwa V).

Niniejsze obserwacje układu stratygraficznego, jak i treści kulturowej pozwoliły na przyjęcie w kontynuacji badań wykopaliskowych stanowiska schematu badawczego sprowadzającego się do mechanicznego zdjęcia górnej powłoki stożka do głębokości zalegania stropu rumoszu glinianego wypełniającego wnętrze budynku, aby tą metodą odsłonić w całości rzut tej budowli. Prawdopodobnie takiego postępowania wynikała również z faktu występowania materiału ruchomego wyłącznie w warstwie rumoszu (warstwa VIIa).

W tym celu rozpoczęto zdejmowanie warstwy I i II (patrz ryc. nr 2), przyjmując jako główną magistralę badawczą linię wykonanego w 1975 roku profilu zachodniego. W pierwszym etapie zdjęto całą wschodnią partię stożka grodziska, uzyskując w ten sposób przedłużenie profilu północnej partii obiektu.

Kolejnym etapem prac omawianego sezonu było zdjęcie w analogiczny sposób całej zachodniej partii stożka grodziska poza linię głównej magistrali badawczej. Zdjęcie górnych warstw grodziska doprowadziło do odsłonięcia pełnego rzutu budowli wraz z korytarzowym wejściem od strony północnej. Eksplorację wnętrza tej budowli prowadzono warstwami mechanicznymi o miąższości około 20 cm, dochodząc kolejnymi 9 warstwami do dna dolnej kondygnacji budynku.

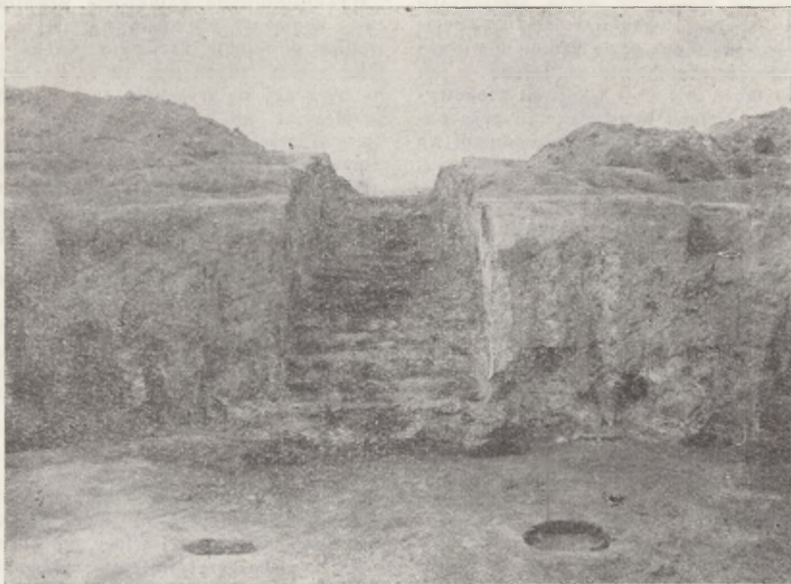
Zawartość kulturowa warstw zalegających w rumowisku składała się, podobnie jak w sezonie ubiegłorocznym, z zabytków metalowych — głównie żelaznych i fragmentów ceramiki. Ponadto przy eksploracji 3 najniższych poziomów eksploracyjnych przyziemia domostwa w jego partii wschodniej natrafiono w kilku skupiskach na silnie przepalone szczątki kostne, zarówno ludzkie jak i zwierzęce.

Wyeksplorowana całkowicie piwniczna część domostwa posiadała na całym obwodzie doskonale zachowane negatywy ścian zewnętrznych (ryc. nr 3). Zachowane były one na wysokość ca 2 m, ściśle przylegając do siebie. Pochodziły one od bali przepołowionych wzdłuż o średnicy 30—50 cm, przy czym ich zaokrąglone partie stanowiły lico zewnętrzne, natomiast strona ścięta płasko tworzyła wewnętrzną ścianę odkrytej dolnej części domostwa. Zadokumentowano również, że na całym obwodzie zewnętrzna strona ścian budynku była wyklejona gliną. Prowadzące do tej kondygnacji wejście o szerokości 145 cm (poziom dziedzińca) i 170 cm (poziom użytkowy dna piwnicy) posiadało 18 spalonych stopni schodów, idealnie zachowanych, usytuowanych na długości 5,6 m (patrz ryc. nr 3).

Badania wykopaliskowe ostatniego sezonu, prowadzone w okresie od 30.05.—15.06.1977 roku, skoncentrowano na wnętrzu piwnicznej części wieży. Po eksploatacji klepiska zarysowały się bardzo czysto 24 negatywy po słupach wewnętrznych konstrukcji nośnych budynku. Wśród tych 24 słupów, każdy o średnicy 40—60 cm, 16 wchodziło w konstrukcję ścian zewnętrznych, natomiast pozostałe 8 stanowiło regularnie umiejscowiony element konstrukcyjny wnętrza. Zarówno regularność usytuowania słupów (oddalonych względem siebie o 140 cm po dłuższej osi budynku i 180—200 cm po osi krótszej), potężne ich rozmiary jak i głębokość wkopania w naturalne podłoże gliniastego gruntu (od 100—130 cm — rys. nr 2) wskazują na wyjątkową solidność konstrukcji. Można to tłumaczyć tylko wielokondygnacyjną bryłą budynku posiadającego charakter obronnej wieży mieszkalnej.

Wniosek o wielokondygnacyjności budowli umacnia, obok solidności konstrukcji drewnianej, znaczna miąższość rumoszu glinianego z fragmentami spalonego drewna pochodzącego ze zniszczonych stropów, ścian działowych i glinianego lica ścian zewnętrznych (ryc. nr 4).

Wagę odkrycia reliktywów doskonale zachowanej wieży obronnej w Plemiętach potęguje fakt uzyskania z niniejszego obiektu kompletnego zespołu wyposażenia tego budynku, poza inwentarzem strawionym przez ogień. Zawartość kul-



Ryc. nr 3. Ogólny widok ściany północnej domostwa z korytarzowym wejściem o 18 stopniach i negatywami po słupach wewnętrznych konstrukcji nośnych budynku

turowa warstw składała się wyłącznie z zabytków metalowych — głównie żelaznych i ceramicznych, w ilości kilku tysięcy egzemplarzy. Są to elementy wchodzące w skład konstrukcji i osprzętu wieży jak i inwentarz znajdujący się w niej w momencie zniszczenia. Wśród pierwszych wymienić należy liczne typy gwoździ i haków, okuć, zawiasów, zamków wraz z kluczami i rygle. Najliczniej reprezentowane są narzędzia rolnicze i sprzęt gospodarczy między innymi: siekiery, oskardy, sierpy, półkoski, okucia łopat, kilofy, łańcuchy, narzędzia kowalskie i ciesielskie — przecinaki, szczytpece, wiertła, topory i strugi. Dużą grupę stanowią zabytki stanowiące wyposażenie mieszkalne i sprzęt osobisty (łyżki, noże, fragmenty kotłów, nożyczki, brzytwy, sprzączki, oselki, krzesiwa, łańcuszki, ozdobne okucia skrzyń itp.). Późniejsze miejsce zajmują militaria (fragmenty kolczug, grotty włóczni, topory bojowe, fragmenty kuszy, dwa kapaliny, miecz i grotty beltów do kuszy), oraz elementy rzędu końskiego (wędzidła, strzemiona, podkopy i ostrogi). Interesującą grupę milita-

riów stanowi zespół grotów typu wschodniego znaleziony tu w rozproszeniu. Stanowią one element wstrzelony do wieży.

Analiza stratygraficzna oraz materiał ruchomy, uzyskany z jednorodnego chronologicznie zespołu kulturowego jaki stanowiło przyziemie domostwa, pozwalają na określenie czasu użytkowania tego gródka w szerokich ramach późnego średniowiecza. Zalegający w nim materiał zabytkowy nie pozwala bowiem na bardziej precyzyjne określenie ram czasowych jego użytkowania. Szczegółowszych dat dotyczących egzystencji i zniszczenia grodu w Plemiętach, które identyfikuje się z zadokumentowanymi w trakcie badań śladami kataklizmu zakończonego pożarem, dostarczają źródła pisane. Zniszczenie grodu w Plemiętach należy z całą pewnością łączyć z wypadkami, które zaszły tu w związku z działaniami podczas wojny polsko-krzyżackiej w 1414 r.<sup>4)</sup> Wśród zniszczonych miejscowości znalazły się również Plemięta — własność rycerza chełmińskiego Kuncego — w świetle tego przekazu „ograbiona i spalona”. W źródłach krzyżackich

omawiających zniszczenia Plemiąt informuje się o stratach i szkodach rzędu 800 grzywien.

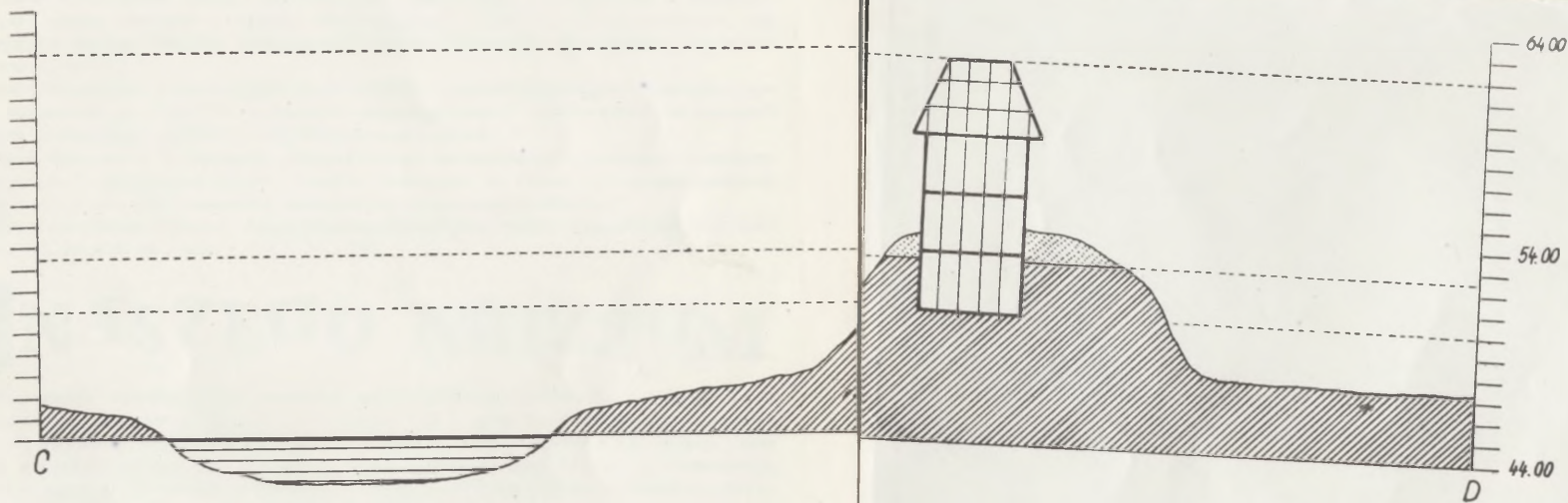
Analiza stratygraficzna zadokumentowana w trakcie badań wykopaliskowych wykazała, że zniszczony gród stanowił funkcjonalnie jednorodne założenie architektoniczne, bez śladów zmian przestrzennych. Drewniana, prawdopodobnie trzykondygnacyjna wieża została wzniesiona w obrębie majdanu grodu na przełomie XIV—XV wieku. Spełniała ona zarazem funkcję rezydencji mieszkalnej i magazynowo-gospodarczej. Brak na tym obiekcie archeologicznych materiałów wczesnośredniowiecznych wskazuje na to, że nie stanowi on kontynuacji wcześniej-

szego osadnictwa obronnego. Analiza stratygraficzna nie wykazała również aby zniszczona wieża w 1414 roku została odbudowana, o czym świadczy przede wszystkim nie wydobyty z rumowiska, wyjątkowo bogaty i posiadający znaczną na owe czasy wartość, materiał zabytkowy.

Wobec powyższego kataklizmu zmniejszono tutaj niezwykle cenny i bogaty inwentarz zabytków, obrazujący różne aspekty życia politycznego, społecznego, a zwłaszcza gospodarczego z terenów Polski w okresie późnego średniowiecza.

**RYSZARD BOGUWOLSKI**

PRZYPISY

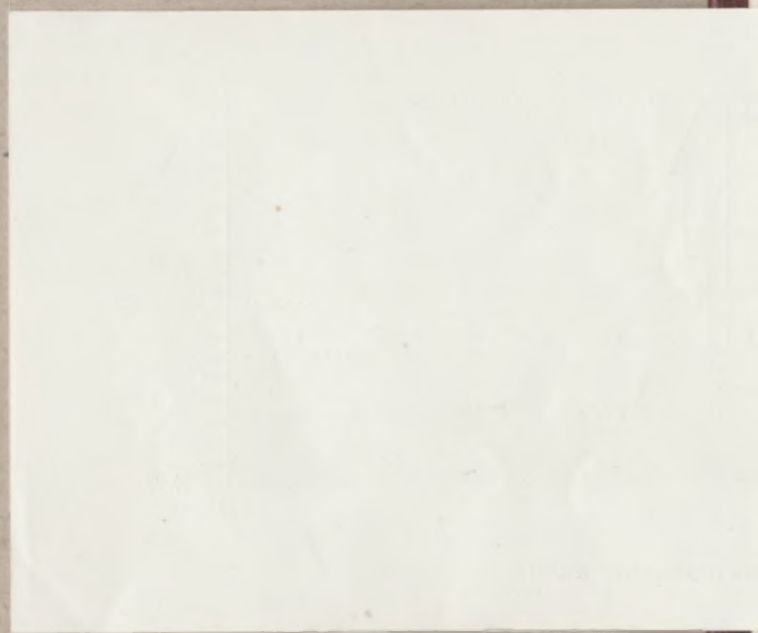


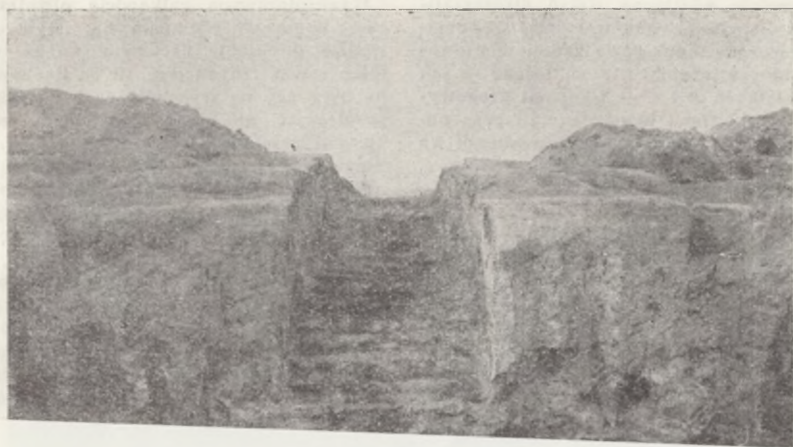
Ryc. nr 4. Próba rekonstrukcji wieży rycerskiej Plemiątach (wg Gerarda Wilke)

2. Wczesnośredniowieczne Gruczno, gmina Swiecie n. Wisłą
3. Historia Grudziądza
4. Galeria Współczesnego Malarstwa Pomorskiego.

**B. WYSTAWY CZASOWE W GMACHU MUZEUM**

1. Grudziądzkie kolekcje numizmatyczne (kontynuacja z 1978 r.) — 1.I.—15.II.79 r.; 815 osób, w tym 12 wycieczek z 274 uczestnikami.
2. Broń biała i palna w zbiorach grudziądzkiego Muzeum (kontynuacja z 1978 r.) — 1.I.—18.IV.79 r.; 3.602 osoby, w tym 63 wycieczki z 1.835 uczestnikami.
3. Malarstwo Włodzimierza Dawidowicza (kontynuacja z 1978 r.)—1.I.—1.IV.1979 r.; 3.157 osób, w tym 55 wycieczek z 1.593 uczestnikami.





pre, wierua, topory i ostrogi stanowią zabytki stanowiące wyposażenie mieszkalne i sprzęt osobisty (łyżki, noże, fragmenty kotłów, nożyczki, brzytwy, sprzączki, osetki, krzesiwa, łańcuszki, ozdobne okucia skrzyń itp.). Poczesne miejsce zajmują militaria (fragmenty kolczug, grotty włóczni, topory bojowe, fragmenty kuszy, dwa kapaliny, miecz i grotty beltów do kuszy), oraz elementy rzędu końskiego (wędzidła, strzemiona, podkowy i ostrogi). Interesującą grupę milita-

trakcie badań śladami katastrofy spowodowanego pożarem, dostarczają źródła pisane. Zniszczenie grodu w Plemiętach należy z całą pewnością łączyć z wypadkami, które zaszły tu w związku z działaniami podczas wojny polsko-krzyżackiej w 1414 r.<sup>1)</sup> Wśród zniszczonych miejscowości znalazły się również Plemięta — własność rycerza chełmińskiego Kunczego — w świetle tego przekazu „ograbiona i spalona”. W źródłach krzyżackich

omawiających zniszczenia Plemiań informuje się o stratach i szkodach rządu 800 grzywien.

Analiza stratygraficzna zadokumentowana w trakcie badań wykopaliskowych wykazała, że zniszczony gród stanowił funkcjonalnie jednorodne założenie architektoniczne, bez śladów zmian przestrzennych. Drewniana, prawdopodobnie trzykondygnacyjna wieża została wzniesiona w obrębie majdanu grodu na przełomie XIV—XV wieku. Spełniała ona zarazem funkcję rezydencji mieszkalnej i magazynowo-gospodarczej. Brak na tym obiekcie archeologicznych materiałów wczesnośredniowiecznych wskazuje na to, że nie stanowi on kontynuacji wcześniejszego osadnictwa obronnego.

Analiza stratygraficzna nie wykazała również aby zniszczona wieża w 1414 roku została odbudowana, o czym świadczy przede wszystkim nie wydobyty z rumowiska, wyjątkowo bogaty i posiadający znaczną na owe czasy wartość, materiał zabytkowy.

Wobec powyższego kataklizmu znaleziono tutaj niezwykle cenny i bogaty inwentarz zabytków, obrazujący różne aspekty życia politycznego, społecznego, a zwłaszcza gospodarczego z terenów Polski w okresie późnego średniowiecza.

**RYSZARD BOGUWOLSKI**

### PRZYPISY

1. W rejonie Grudziądza objęto już wcześniej badaniami sondażowymi i systematycznymi osady obronne z okresu średniowiecza w takich miejscowościach jak w Słupskim Młynie, Melnie, Mędrzycach, Grucie, Lisnowie, Szembruku, Wydrznie i w Świeciu n. Osą.
2. Ryszard Boguwolski, Andrzej Kola, Komunikat o powierzchniowych i weryfikacyjnych badaniach grodzisk w powiatach grudziądzkim i wąbrzeskim: *Informator Muzeum w Grudziądzu*, 1971 r., Rok XII, nr 1—2, s. 5—18.
3. Dyrekcja Muzeum w Grudziądzu pragnie złożyć serdeczne podziękowanie władzom politycznym i administracyjnym Urzędu Gminnego w Grucie za uszechstronną pomoc, w tym również finansową, świadczoną ekspedycji badawczej.
4. Krystyna Porębska, *Słownik historyczno-geograficzny ziemi chełmińskiej w średniowieczu*, IHKM, 1971 rok, s. 91.

## Z NASZEGO MUZEUM

+ Frekwencja zwiedzających wystawy grudziądzkiego Muzeum w ciągu roku 1979 — zarówno w gmachu głównym i spichrzu jak i poza stałym terenem ekspozycyjnym — wyniosła ogółem 28.802 osoby. Wystawy stałe i czasowe w salach muzealnych obejrzało ogółem 13.012 osób (w tym 234 wycieczki z 6.937 uczestnikami), natomiast wystawy oświatowe w terenie — 15.790 osób. Szczegółowe zestawienie frekwencji jest następujące:

#### A. WYSTAWY STAŁE

1. Najdawniejsze dzieje północnej części ziemi chełmińskiej
2. Wczesnośredniowieczne Gruczno, gmina Świecie n. Wisłą
3. Historia Grudziądza
4. Galeria Współczesnego Malarstwa Pomorskiego.

#### B. WYSTAWY CZASOWE W GMACHU MUZEUM

1. Grudziądzkie kolekcje numizmatyczne (kontynuacja z 1978 r.) — I.I.—15.II.79 r.; 815 osób, w tym 12 wycieczek z 274 uczestnikami.
2. Broń biała i palna w zbiorach grudziądzkiego Muzeum (kontynuacja z 1978 r.) — I.I.—18.IV.79 r.; 3.602 osoby, w tym 63 wycieczki z 1.835 uczestnikami.
3. Malarstwo Włodzimierza Dawidowicza (kontynuacja z 1978 r.)—I.I.—1.IV.1979 r.; 3.157 osób, w tym 55 wycieczek z 1.593 uczestnikami.

4. **Obrazy wełną malowane** — 5.III.—17.VI.79 r.; 4.728 osób, w tym 100 wycieczek z 2.759 uczestnikami.
5. **Portret na banknotach polskich i obcych** — 28.V.—31.XII.79 r.; 8.025 osób, w tym 138 wycieczek z 4.232 uczestnikami.
6. **Malarstwo Czesława Rzepińskiego** — 23.VI.—14.X.79 r.; 5.914 osób, w tym 90 wycieczek z 3.130 uczestnikami.
7. **Malarstwo Emila Krchy** — 17.XI.—31.XII.79 r.; 1.070 osób, w tym 20 wycieczek z 491 uczestnikami (wystawa przedłużona na styczeń 1980 r.).

#### C. WYSTAWY OSWIATOWE

##### I. KLUB MIĘDZYzakładowy ZW. ZAW. PRACOWNIKÓW PRZEMYSŁU SPOŻYWCZEGO I CUKROWNICZEGO W GRUDZIĄDZU

1. **Współczesne malarstwo polskie w reprodukcji** (kontynuacja z 1978 r.) — 1.—18.I.79 r.; 40 osób.
2. **Malarstwo Juliusza, Wojciecha i Jerzego Kossaków w reprodukcji** — 2.III.—2.V.79 r.; 800 osób.
3. **Dziecko w malarstwie Stanisława Wyspiańskiego w reprodukcji** — 5.V.—30.VI.79 r.; 350 osób.
4. **Lenin w grafice polskiej (zestaw I)** — 7.XI.—10.XII.79 r.; 1.800 osób.
5. **Secesja w Polsce — zbiory Muzeum w Płocku w reprodukcji** — 11.—31.XII.79 r.; (wystawa przedłużona na rok 1980).

##### II. KOMITET MIEJSKI ZSL W GRUDZIĄDZU

1. **Dawne polskie militaria w reprodukcji** — zestaw I (kontynuacja z 1978 r.) — 1.I.—31.XII.79 r.; 800 osób.
2. **Tematyka kopernikowska w medalierstwie** (kontynuacja z 1978 r.) — 1.I.—31.XII.79 r.; 800 osób

##### III. KLUB przy ul. KWIATOWEJ W GRUDZIĄDZU

1. **Dawne polskie militaria w reprodukcji** — zestaw II — 9.II.—31.XII.79 r.; 5.000 osób.



Recital fortepianowy Piotra Palecznego w grudziądzkim Muzeum w dniu 29 maja 1980 r.

#### IV. KLUB „RUCHU” W MARUSZY k. GRUDZIĄDZA

1. Lenin w grafice polskiej — zestaw II — 7.XI.—15.XII.79 r.; 200 osób.
2. Malarstwo Jacka Malczewskiego w reprodukcji — 16.—31.XII.79 r.; (wystawa przedłużona na rok 1980).

#### V. URZĄD MIEJSKI I GMINNY W ŁASINIE

1. Wyniki badań wykopaliskowych na grodzisku wczesnośredniowiecznym w Wydrznie, gmina Łasin — 1.I.—31.XII.79 r.; 6.000 osób.

+ W pierwszym półroczu 1980 r. dokonano następujących zmian ekspozycji czasowych w gmachu głównym Muzeum:

— w dniu 13 stycznia br. zamknięto wystawę pn. „Malarstwo Emila Krchy” ze zbiorów Muzeum Okręgowego w Bydgoszczy, którą w okresie od 17 listopada 1979 r. do 13 stycznia 1980 r. zwiedziły ogółem 1.563 osoby, w tym 27 wycieczek z 628 uczestnikami;

— w dniu 23 stycznia br. — podczas uroczystości zorganizowanej wspólnie z Oddziałem Polskiego Towarzystwa Historycznego dla upamiętnienia 60 rocznicy powrotu Grudziądza do Polski — otwarto dwie wystawy: „Powrót Kujaw i Pomorza do Macierzy” ze zbiorów Muzeum Okręgowego w Bydgoszczy oraz „Grudziądz w fotografiach” ze zbiorów archiwalnych grudziądzkiego Muzeum oraz kolekcji prywatnych. Uroczystość — w której programie był także referat doc. dra Mieczysława Wojciechowskiego z UMK w Toruniu poświęcony rocznicy — zgromadziła w Muzeum liczne grono zainteresowanych, w tym dużą grupę młodzieży szkół średnich (ogółem 120 osób). Po wysłuchaniu referatu nastąpiło otwarcie obu wystaw z udziałem dyrektora Muzeum Okręgowego w Bydgoszczy mgra Rajmunda Kuczmy, który oprowadził zebranych po ekspozycji „Powrót Kujaw i Pomorza do Macierzy”. Zarówno ta wystawa jak i „Grudziądz w fotografiach” (opracowana przez mgr Annę Wajler)



Dyrektor Muzeum Okręgowego w Bydgoszczy mgr Rajmund Kuczma oprowadza zwiedzających po otwartej w grudziądzkim Muzeum — w dniu 23 stycznia 1980 r. — wystawie pt. „Powrót Kujaw i Pomorza do Macierzy”



wzbudziły duże zainteresowanie. Jednym z dowodów na to jest frekwencja: wystawę ze zbiorów bydgoskich obejrzało w okresie od 23 stycznia do 27 kwietnia br. ogółem 3.671 osób, w tym 74 wycieczki z 2.189 uczestnikami, zaś wystawę „Grudziądz w fotografiach” — czynną od 23 stycznia do 20 maja br. — ogółem 4.437 osób, w tym 91 wycieczek z 2.558 uczestnikami;

— w dniu 24 maja br. — z okazji 10-lecia grudziądzkiego Oddziału Polskiego Towarzystwa Archeologicznego i Numizmatycznego — otwarto w salach Muzeum wystawę pn. „Medale grudziądzkich kolekcjonerów”. Wśród wystawionych 116 egzemplarzy na szczególną uwagę zasługiwały medale poświęcone sławnym Polakom oraz wiążące się tematycznie z naszym miastem. Uroczystości jubileuszu Oddziału PTAiN zgromadziły w Muzeum — obok członków Oddziału i zainteresowanych — przedstawicieli władz miejskich, instytucji oświatowych, towarzystw kulturalnych (głównie Grudziądzkiego Towarzystwa Kultury — współorganizatora uroczystości), prasy, a także centralnych władz Towarzystwa w osobie zastępcy sekretarza generalnego Zarządu Głównego PTAiN w Warszawie — mgra Lecha Kokocińskiego. Po otwarciu wystawy — opracowanej przez mgr Bożenę Michalską-Kaczor, a komentowanej w czasie zwiedzania przez samych właścicieli kolekcji — odbyło się uroczyste zebranie Oddziału. Było ono okazją do uhonorowania szczególnie zasłużonych członków odznaczeniami, dyplomami i nagrodami, zarówno ze strony władz miejskich jak i Zarządu Głównego. Zaszczytne wyróżnienie — medal „Zasłużonemu dla Polskiego Towarzystwa Archeologicznego i Numizmatycznego”, nadany przez Zarząd Główny PTAiN w Warszawie — otrzymał prezes grudziądzkiego Oddziału, a zarazem dyrektor Muzeum mgr Ryszard Boguwolski;



Uczestnicy uroczystości jubileuszu 10-lecia Oddziału PTAiN w grudziądzkim Muzeum podczas otwarcia wystawy pt. „Medale grudziądzkich kolekcjonerów”. Obok władz partyjnych i administracyjnych miasta — mgr Lech Kokociński (pierwszy z prawej) przedstawiciel Zarządu Głównego PTAiN

— w dniu 31 maja br. otwarto wystawę malowanego fajansu włocławskiego ze zbiorów Muzeum Ziemi Kujawskiej i Dobrzyńskiej we Włocławku. Uroczystość otwarcia — odbywająca się w tradycyjnym już ogólnopolskim „Dniu Muzeów”, a zarazem wzbogacająca regionalne „Dni Grudziądza” — zgromadziła wielu zainteresowanych: miejscowe władze, działaczy kultury, młodzież szkolną, ogółem ponad 60 osób. Muzeum włocławskie reprezentowała mgr Janina Dąbrowska, autorka scenariusza wystawy, która — po słowie wstępnym o tradycjach fajansu włocławskiego — oprowadziła po ekspozycji. Wystawa wzbudziła ogromne zainteresowanie, towarzyszące jej przez wszystkie następne dni.

+ W ramach tradycyjnych już w naszym Muzeum imprez muzycznych odbyły się w pierwszym półroczu 1980 r. następujące koncerty:

— w dniu 19 lutego br. — koncert Państwowej Orkiestry Kameralnej w Toruniu pod dyrekcją Zdzisława Drobniera, zorganizowany wspólnie z Wydziałem Kultury Urzędu Miejskiego w Grudziądzu dla uczczenia rocznicy urodzin Mikołaja Kopernika. W programie koncertu znalazła się dawna muzyka polska (Adam Jarzębski) oraz „Muzyka ku czci Mikołaja Kopernika” — utwór współczesnego kompozytora z Torunia — Jana Michała Wieczorka, obecnego na grudziądzkim, wykonaniu swego dzieła. Koncert zgromadził w Muzeum 100 słuchaczy;

— w dniu 10 kwietnia br. — recital fortepianowy Pawła Skrzypka, członka polskiej ekipy na X jubileuszowy Konkurs Chopinowski. Pianista wystąpił z programem chopinowskim, zyskując duży aplauz słuchaczy. W koncercie — zorganizowanym wspólnie z Grudziądzkim Towarzystwem Kultury — uczestniczyło 130 osób.

— w dniu 5 maja br. — koncert inauguracyjny „Dni Kultury, Oświaty, Książki i Prasy”, zorganizowany przez Wydział Kultury Urzędu Miejskiego i Muzeum, przy współpracy Filharmonii Pomorskiej im. I. Paderewskiego w Bydgoszczy. Wykonaw-



Aktorzy scen warszawskich — Anna Milewska i Olgierd Łukaszewicz — oraz Capella Bydostiensis pod dyrekcją Marka Sewena podczas koncertu w grudziądzkim Muzeum w dniu 5 maja 1980 r.

cami koncertu byli: **Capella Bydgosiensis** pod dyрекcją **Marka Sewena** oraz aktorzy scen warszawskich — **Anna Milewska** i **Olgierd Łukaszewicz**; w programie: część I — **Adam Jarzębski** — kompozytor i wierszopis królewski, część II — **Muzyka i poezja starej Warszawy**. Koncert zgromadził w Muzeum ponad 150 słuchaczy, którzy zgłowali wykonawcom owacyjne przyjęcie;

— w dniu 29 maja br. — recital fortepianowy **Piotra Palecznego**, znanego już grudziądzkim melomanom z poprzedniego występu (w roku 1971) laureata VIII Konkursu Chopinowskiego. Program koncertu obejmował utwory **Fryderyka Chopina**, które w znakomitym wykonaniu sławnego pianisty wywołały entuzjastyczne przyjęcie licznie zebranej publiczności (ponad 150 osób). Współorganizatorem imprezy — uświetniającej tegoroczne „Dni Grudziądza” — było Grudziądzkie Towarzystwo Kultury.

+ W okresie od stycznia do czerwca 1980 r. pracownicy merytoryczni grudziądzkiego Muzeum wygłosili — zarówno w salach muzealnych jak i poza nimi (w klubach, szkołach, świetlicach) — 23 prelekcje dla łącznej liczby 917 osób. Ponadto goszczono w Muzeum zaproszonych wykładowców i to:

— w dniu 23 stycznia br.

— doc. dra **M. Wojciechowskiego** z UMK w Toruniu, z wykładem pn. „60 rocznica powrotu Grudziądza do Polski”;

— mgra **R. Kuczmę** dyrektora Muzeum Okręgowego w Bydgoszczy, z komentarzem do wystawy „Powrót Kujaw i Pomorza do Macierzy”;

— w dniu 5 marca br.

— dra **R. Sudzińskiego** z UMK w Toruniu, z wykładem pt. „Wyzwolenie Grudziądza przez Armię Radziecką w 1945 r.”;

— doc. dra hab. **R. Kozłowskiego** z UMK w Toruniu, z wykładem pt. „Kształtowanie się władzy ludowej w Grudziądzu w latach 1945—48” Referaty te stanowiły program uroczystości zorganizowanej w Muzeum wspólnie z Oddziałem Polskiego Towarzystwa Historycznego z okazji 35 rocznicy wyzwolenia Grudziądza spod okupacji hitlerowskiej;

— w dniu 24 maja br.

— mgra **L. Kokocińskiego**, z-cę sekretarza generalnego Zarządu Głównego PTAiN w Warszawie, z wykładem pt. „Aspekty prawne numizmatyki polskiej”;

— w dniu 31 maja br.

— mgr **Janinę Dąbrowską** z Muzeum Włocławskiego z prelekcją pt. „Malowany fajans włocławski”, wiążącą się z aktualnie otwartą wystawą.

(bos.)

## WYDAWNICTWA NADESŁANE

**Abramowicz A.** — Urny i ceramie. *Acta Archaeologica Lodziensia*, nr 27, Łódź 1973 (nadesł. Katedra Archeologii Uniwersytetu Łódzkiego).

**Acta Universitatis Lodziensis.** Zeszyty Naukowe Uniwersytetu Łódzkiego. Nauki Humanistyczno-Społeczne. *Folia Archaeologica*. Seria I, nr 36, Łódź 1979 (nadesł. jw.).

**Bielawski B., Pajewska J., Wiszniewska Z.** — Spis dokumentacji konserwatorskich zabytków ruchomych, cz. I, dla zabytków znajdujących się poza muzeami, A—N, O—Z, Biblioteka Muzealnictwa i Ochrony Zabytków, seria B, t. 39, Warszawa 1975 (nadesł. Ośrodek Dokumentacji Zabytków w Warszawie).

**Fontes Archaeologici Posnanienses**, t. 4—5, 7—15, 27—28, Poznań 1954—1964, 1978 i 1979, a także Indeks tomów I—XXV, 1950—1974, Poznań 1978 (nadesł. Muzeum Archeologiczne w Poznaniu).

**Greifswald Stralsunder Jahrbuch**, t. 11, Weimer 1977 (nadesł. Kulturhistorisches Museum Stralsund — NRD).

**Informator Archeologiczny**. Badania rok 1978, Warszawa 1979 (nadesł. Ośrodek Dokumentacji Zabytków w Warszawie).

**Krauze J.** — Badania nad usuwaniem skutków korozji z powierzchni zabytkowych obiektów żelaznych, **BMiOZ**, t. 57, Warszawa 1979 (nadesł. jw.).



Fragment wystawy „Powrót Kujaw i Pomorza do Macierzy”,  
licznie zwiedzanej przez gruździądzan

Malinowski T. — Katalog cmentarzysk ludności kultury łużyckiej w Polsce, t. 1—2, IHKM PAN Warszawa 1961 (nadesł. autor).

Materiały i Sprawozdania Rzeszowskiego Ośrodka Archeologicznego za lata 1973—1975, Rzeszów 1979 (nadesł. Muzeum Okręgowe w Rzeszowie).

Materiały Muzeum Budownictwa Ludowego w Sanoku, nr 24 i 25, Sanok 1978 i 1979 (nadesł. Muzeum Budownictwa Ludowego w Sanoku).

Materiały Zachodniopomorskie, t. 22, Szczecin 1976 (nadesł. Muzeum Narodowe w Szczecinie).

Młciński J. — Zagłowce handlowe z Rewy. Prace Muzeum Morskiego w Gdańsku, t. 6, Gdańsk 1974, Ossolineum (nadesł. Centralne Muzeum Morskie w Gdańsku).

Miodońska B. — Rex Regum i Rex Poloniae w dekoracji malarskiej Gradału Jana Olbrachta i Pontyfikatu Erazma Ciołka, Kraków, 1979, suplement do „Rozpraw i Sprawozdań Muzeum Narodowego w Krakowie, t. 12 (nadesł. Muzeum Narodowe w Krakowie).

Muzea skansenowskie w Polsce, Poznań 1979 (nadesł. Muzeum Narodowe Rolnictwa w Szreniawie).

Neue Museumskunde, R. 23, 1980, Berlin 1980 (nadesł. Institut für Museumswesen in Berlinie — NRD).

Novotny F. — Adalbert Stifter als Maler, Wien 1979 (nadesł. Stadtmuseum Linz — Austria).

Ostaszewska M. — Przenoszenie malowideł ściennych w Polsce, BMiOZ, seria B, t. 55, Warszawa 1979 (nadesł. Ośrodek Dokumentacji Zabytków w Warszawie).

Potocki S. K. — Katalog Archiwum Bibliotecznego Biblioteki Kórnickiej z czasów Zygmunta Celichowskiego 1869—1923, Wrocław, 1979, Ossolineum (nadesł. Biblioteka Kórnicka PAN w Kórniku).

Prace Etnograficzne, z. 10 i 11, PAN, Warszawa 1977 i 1978 (nadesł. Katedra Etnografii Słowian UJ w Krakowie).

Prace i materiały z badań etnograficznych, Rzeszów 1979 (nadesł. Muzeum Okręgowe w Rzeszowie).

Prace Muzeum Ziemi, nr 30, Warszawa 1979 (nadesł. Muzeum Ziemi PAN w Warszawie).

Przegląd Artystyczny, Warszawa 1953 (nr 1, 5), 1954 (2—6), 1956 (1—4), 1957 (1—2, 4—6), 1958 (1—5), 1959 (1—2), (nadesł. Biblioteka Instytutu Sztuki PAN w Warszawie).

Przemysł a archeologia. Materiały z Ogólnopolskiej Konferencji Konserwatorów Zabytków Archeologicznych w Poznaniu — maj 1969, Poznań 1971 (nadesł. Muzeum Archeologiczne w Poznaniu).

Rocznik Muzeum Narodowego Rolnictwa w Szreniawie, t. 11, Warszawa 1979 (nadesł. Muzeum Narodowe Rolnictwa w Szreniawie).

Rozprawy i Sprawozdania Muzeum Narodowego w Krakowie, t. 12, Kraków 1980 (nadesł. Muzeum Narodowe w Krakowie).

Soltysiak M., Wiszniewska Z. — Spis dokumentacji konserwatorskich zabytków ruchomych, cz. 2, dla zabytków znajdujących się w muzeach, BMiOZ, seria B, t. 56, Warszawa 1979 (nadesł. Ośrodek Dokumentacji Zabytków w Warszawie).

Trzoska J. — Dzieje gdańskiego statku „Fortuna” (1712—1731). Prace Muzeum Morskiego w Gdańsku, t. 8, Gdańsk 1979, Ossolineum (nadesł. Centralne Muzeum Morskie w Gdańsku).

Zeszyty Naukowe UMK, z. 16, Nauki Humanistyczno-Społeczne, Toruń 1966 (nadesł. Biblioteka Instytutu Sztuki PAN w Warszawie).

(now.)