

INFORMATOR
MUZEUM
W-GRUDZIĄDZU

R. XIX, Nr 3-4 (197-198)

VI - XI 1978



Opracowanie redakcyjne: Bożena Sikorska-Nowacka

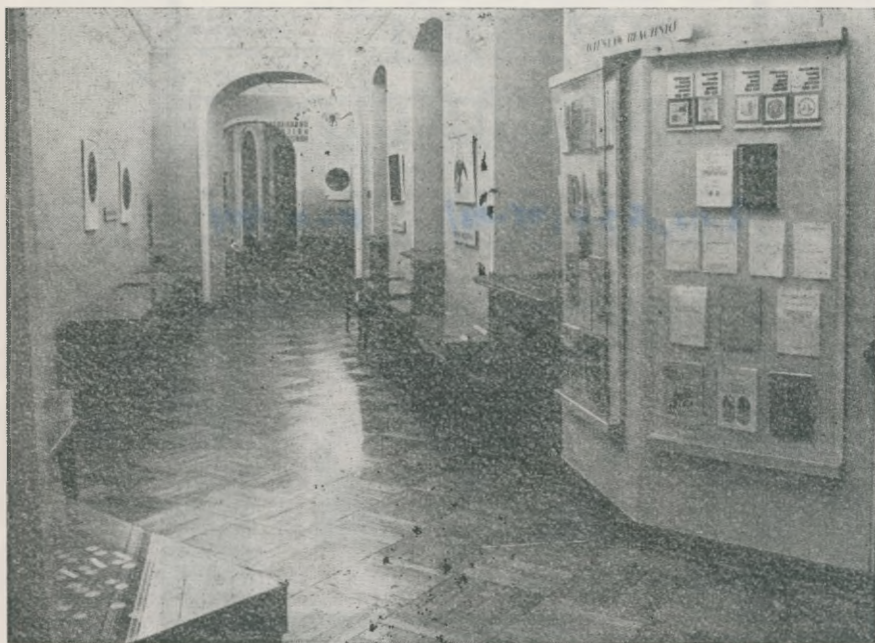
Winiety: Krzysztof Cander

Zdjęcia: Grudziądzkie Towarzystwo Fotograficzne „Kontrasty”

Rysunki: Gerard Wilke

Kliske: Zakłady Graficzne WSiP w Bydgoszczy

Druk: Zakłady Graficzne w Toruniu — Zakład nr 3 w Grudziądzu



Fragment wystawy „Grudziądzkie kolekcje numizmatyczne”

Muzeum w Grudziądzu przy ul. Wodnej 3/5 (Działy: Archeologia, Etnografia, Sztuka, Naukowo-Oświatowy) i ul. Spichrzowej 9 (Dział Historii) jest otwarte: we wtorki w godz. 10—18, w środy, czwartki i soboty w godz. 10—15, w piątki w godz. 13—18, w niedziele i święta w godz. 10—14, w wolne soboty w godz. 10—16. W poniedziałki i dni poświęczone Muzeum jest zamknięte. We wtorki wstęp bezpłatny. W pozostałe dni opłata wynosi: normalna — 4 zł, ulgowa — 2 zł, a dla młodzieży szkolnej i wojska w grupach powyżej 10 osób — 1 zł od osoby. Wycieczkom i grupom zgłoszonym uprzednio w Dziale Naukowo-Oświatowym zapewnia się przewodnika.

WYSTAWY

S.T.A.Ł.E

+ NAJDAWNIEJSZE DZIEJE PÓŁNOCNEJ CZĘŚCI ZIEMI CHEŁMIŃSKIEJ
+ WCZESNOSREDNIOWIECZNE GRUCZNO, gmina ŚWIECIE n. WISŁĄ

+ HISTORIA GRUDZIĄDZA
+ GALERIA WSPÓŁCZESNEGO MALARSTWA POMORSKIEGO

WYSTAWY

C.Z.A.S.O.W.E

CZTERY PORY ROKU W MALARSTWIE POLSKIM. Wystawa ze zbiorów Muzeum Narodowego w Krakowie, obrazująca na przykładzie 58 obrazów 39 artystów polskich ostatniego stulecia charakterystyczny pejzaż polski w rytmie przemian rocznych. Wśród eksponowanych autorów byli: Malczewski, Gierymscy, Stanisławski, Jarocki, Kamocki, Witkiewicz, Wyczółkowski, Falał i inni. Ekspozycja była czynna w salach grudziądzkiego Muzeum od 30 maja do 5 października 1978 r.

MALARSTWO MIECZYŚŁAWA WIŚNIEWSKIEGO. Indywidualna wystawa malarstwa współczesnego artysty toruńskiego, prezentująca prace powstałe w latach 1976—1978. Ekspozycja była czynna w grudziądzkim Muzeum od 29 lipca do 1 października 1978 r.

RZEŻBA I RYSUNEK MACIEJA EUGENIUSZA MACIEJEWSKIEGO. Ekspozycja twórczości współczesnego artysty z Warszawy, absolwenta gdańskiej PWSSP, przedstawiająca jego dorobek w zakresie rzeźby (drewno, ceramika) i rysunku z ostatnich lat. Wystawa — złożona z 31 rzeźb i 12 rysunków — była dostępna w salach naszego Muzeum w okresie od 29 lipca do 8 października 1978 r.

GRUDZIĄDZKIE KOLEKCJE NUMIZMATYCZNE. Wystawa zorganizowana z inicjatywy grudziądzkiego Oddziału Polskiego Towarzystwa Archeologicznego i Numizmatycznego przy współpracy Grudziądzkiego Towarzystwa Kultury i naszego Muzeum, prezentująca zbiory 9 gru-

dziądzkich kolekcjonerów. Ekspozycja — złożona z około 650 pozycji — obejmowała monety, medale, ordery, odznaczenia, banknoty oraz wybraną literaturę numizmatyczną od końca XIX wieku do czasów współczesnych. Była ona dostępna dla zwiedzających od dnia 11 października 1978 r.

BRŃ BIAŁA I PALNA W ZBIORACH GRUDZIĄDZKIEGO MUZEUM. Kolejna wystawa z cyklu systematycznych prezentacji własnych zbiorów muzealnych, tym razem militariów — w ramach aktualnie obchodzonego Dnia Wojska Polskiego. Ekspozycja prezentuje broń białą i palną od średniowiecza po czasy współczesne, uwypuklając jej rozmaite funkcje: jako narzędzie walki, środek zdobywania żywności, symbol władzy i sądu, a w dziejach Polski — nieodłączny atrybut walki o niepodległość i obronę granic państwa. Wśród 106 eksponatów znajdują się m.in.: z broni białej — topory i miecze średniowieczne, rapier, szpady, szable, szpontony, bagnety, kindżały, tasaki, a z broni palnej — karabiny, sztucery, strzelby, dwururki, pistolety, dubeltówki, rewolwery. Większość to okazy broni europejskiej, jest także kilka pozycji orientalnych. Ekspozycja została otwarta w salach naszego Muzeum dnia 25 października 1978 r.

MALARSTWO WŁODZIMIERZA DA-WIDOWICZA. Indywidualna wystawa malarstwa współczesnego artysty z Warszawy, absolwenta warszawskiej ASP w pracowni prof. Mariana Byliny, prezen-

tująca twórczość autora na przykładzie 50 prac z lat 1973—1978. Uzupełnieniem pokazu malarstwa są rysunki z tego samego okresu. Otwarcie wystawy odbyło się w salach grudziądzkiego Muzeum w dniu 24 listopada 1978 r.

KRZYŻACKI GRÓDEK W PLEMIĘTACH, gmina **GRUTA**. Wystawa prezentująca bogaty plon wykopalisk archeolo-

gicznych prowadzonych przez nasze Muzeum i Instytut Archeologii i Etnografii UMK w Toruniu na późnośredniowiecznym gródku rycerskim w pobliskich Plemiętach. Była ona eksponowana przez Państwowe Muzeum Archeologiczne w Warszawie w okresie od 23 maja do 30 września 1978 r.

W · V · S · T · A · W · V

RUCHOME

I. KLUB MIĘDZYzakładowy ZW. ZAW. PRACOWNIKÓW PRZEMYSŁU SPOZYWCZEGO I CUKROWNICZEGO W GRUDZIĄDZU

1. Grudziądz 1945 w fotografii — 17.III.—26.IX.1978 r.
2. Dawne polskie militaria w reprodukcji — 26.IX.—3.XI.1978 r.
3. Pejzaże Iwana Szyszkiina w reprodukcji — 3.XI.—6.XII.1978 r.
4. Współczesne malarstwo polskie w reprodukcji — 6.XII.—31.XII.1978 r. (przedłużona na rok 1979).

II. KLUB „POLIGRAFA” W GRUDZIĄDZU

1. Autoportrety malarzy polskich (zestaw I) — 13.III.—21.VII.1978 r.

III. KLUB przy ul. JAGIELLOŃCZYKA W GRUDZIĄDZU

1. Żołnierz polski w malarstwie (kontynuacja z 1977 r.) — 1.I.—31.XII.1978 r.

IV. KLUB SPÓŁdzielni MIESZKANIOWEJ W GRUDZIĄDZU „KOPERNIK” ul. BYDGOSKA

1. Lenin w grafice polskiej (zestaw II) — 3.XI.—31.XII.1978 r.

V. MIEJSKA I REJONOWA BIBLIOTEKA w GRUDZIĄDZU

1. Malarstwo współczesne ze zbiorów Muzeum w Grudziądzu (uzupełnienie wystawy zorganizowanej przez Bibliotekę pt. „Twórcy kultury Polski Niepodległej 1918—1978”) — 21.IX.—31.XII.1978 r.

VI. KOMITET MIEJSKI ZSL W GRUDZIĄDZU, Al. 23 STYCZNIA

1. Dawne polskie militaria w reprodukcji — od 14.XII.1978 r. (przedłużona na rok 1979)).
2. Tematyka kopernikowska w medalierstwie — od 14.XII.1978 r. (przedłużona na rok 1979).

VII. KLUB „RUCHU” W MARUSZY k. GRUDZIĄDZA

1. Autoportrety malarzy polskich (zestaw II) — 14.II.—31.XII.1978 r.

SPRAWOZDANIE Z BADAŃ ARCHEOLOGICZNYCH PROWADZONYCH NA WCZESNOŚREDNIOWIECZNYM GRODZISKU W WYDRZNIE, GMINA ŁASIN, WOJ. TORUŃSKIE W 1978 R.

UWAGI WSTĘPNE

Archeologiczne badania wykopalisko-
we prowadzone w 1978 roku na wczesno-
średniowiecznym grodzisku w Wydrznie
stanowiły kontynuację prac rozpoczętych
w 1976 roku¹⁾. Zadaniem trzeciego już se-
zonu badawczego na tym stanowisku
było zbadanie partii wału obronnego we
wschodniej części obiektu. Założone dla
tego celu wykopy badawcze zlokalizowa-
no na przedłużeniu ciągu wykopów
z roku 1976 obejmujących wnętrze gro-
dziska, a układających się w linii niezna-
cznie odbiegającej od kierunku wschód-
-zachód. Ogółem wał przecięto trzema
wykopami o rozmiarach 4x4 m, oddzie-
lonymi od siebie pierwotnie świądkami
o szerokości 1 m, przy czym wykop naj-
bardziej wewnętrzny (ar 8L, ćw. D) był
oddzielony od wykopu z 1976 roku (ar 8L,
ćw. B) również 1-metrowym świądkiem
(rys. nr 1). W trakcie eksploracji — po
osiągnięciu w wykopach calca — dla peł-
nego obrazu przebiegu warstw kulturo-
wych tworzących wał świadki zlikwido-
wano, uzyskując jeden wykop obejmujący
swym zasięgiem całą szerokość wału. Wy-
kop ten dodatkowo poszerzono w jego
części wschodniej, po zewnętrznej już
stronie wału, o 1 m dla uchwycenia ukła-
du warstw kulturowych zalegających w
zewnętrznej partii przywałowej.

Całość prac wykonano w okresie od
23.VII. do 28.VIII.1978 r., osiągając w trak-
cie eksploracji maksymalną głębokość

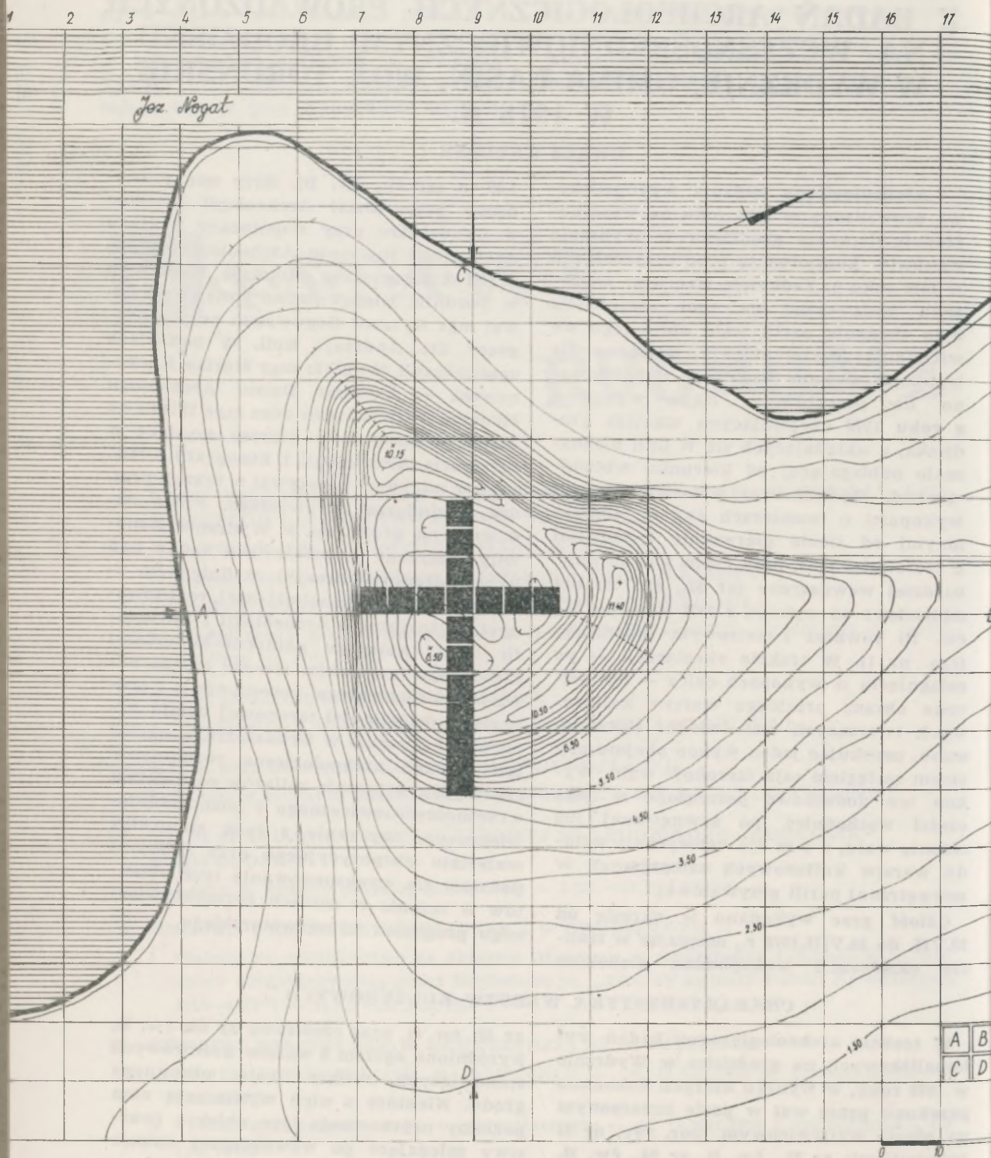
4,50 m (ar 8L, ćw. D). Były one prowa-
dzone przez Dział Archeologii Muzeum
w Grudziądzu przy współpracy Zakładu
Archeologii Instytutu Archeologii i Etno-
grafii Uniwersytetu Mikołaja Kopernika
w Toruniu. Kierownictwo badań sprawo-
wał mgr Ryszard Boguwolski przy współ-
pracy dra Andrzeja Koli. W badaniach
uczestniczyli również: mgr Marian Kocha-
nowski — asystent Działu Archeologii
Muzeum w Grudziądzu oraz mgr Wiesława
Matuszewska-Kola — starszy asystent w
Instytucie Archeologii i Etnografii UMK.
Nadzór naukowy spoczywał w rękach prof.
dra Kazimierza Żurowskiego. Prace ba-
dawcze na grodzisku w Wydrznie stano-
wiły fragment długofalowych badań nad
wczesnośredniowiecznym osadnictwem o-
brennym w ziemi chełmińskiej, realizowa-
nych w Instytucie Archeologii i Etnogra-
fii UMK, które w północno-zachodniej
części tego terytorium (obszar byłego po-
wiatu grudziądzkiego) korespondują z pro-
gramem działalności terenowej Działu Ar-
cheologii Muzeum w Grudziądzu. Program
ten zakłada archeologiczne rozpoznanie
czytelnych w terenie reliktyw osadnictwa
wczesnośredniowiecznego i późnośrednio-
wiecznego, uzyskanie z tych stanowisk
materiału ekspozycyjnego oraz zdobycie
podstaw dla wyeksponowania tych objek-
tów w terenie w ramach perspektywicz-
nego programu konserwatorskiego.

CHARAKTERYSTYKA WARSTW KULTUROWYCH

W trakcie archeologicznych badań wy-
kopaliskowych na grodzisku w Wydrznie
w 1978 roku, w wyniku których dokonano
przekopu przez wał w pasie oznaczonym
na planie warstwicowym (por. ryc. nr 2)
jednostkami: ar 8L, ćw. D, ar 8E, ćw. B,

ar 8E, ćw. D, oraz częściowo ar 8M ćw. B,
wyróżniono ogółem 8 warstw kulturowych
stanowiących relikty wału obronnego
grodu. Niektóre z nich wyznaczają nam
poziomy użytkownika tego obiektu (war-
stwy zalegające po wewnętrznej stronie

¹⁾ patrz „Informator Muzeum w Grudziądzu”, R. XIX, nr 1 (115), ss. 4—9.



Ryc. nr 1. Wydrzno, gmina Łasin, st. 1. Plan warstwicowy gródziska z naniesionymi w ramach siatki arowej wykopami badawczymi

wału) lub są śladem osadnictwa otwartego poprzedzającego wzniesienie w tym miejscu grodu (por. ryc. nr 2).

Warstwa 1: Warstwa humusowa obejmująca swym zasięgiem całą powierzchnię wykopu. W partiach szczytowych wału posiadała ona miąższość najmniejszą, dochodzącą jedynie do 25 cm. Na skłonie wału miąższość ta, zapewne w wyniku naturalnego procesu denudacyjnego wału wzrastała, osiągając na skłonie wewnętrznym wału (zachodnia część aru 8L, ćw. D) 90 cm, a na skłonie zewnętrznym, szczególnie w części dolnej (ar 8E, ćw. D, oraz zachodnia część aru 8M, ćw. B) — do 150 cm. Treść warstwy stanowiła szarobrunatna próchnica zawierająca niewielką ilość drobnych ułamków ceramiki oraz kości zwierzęce. W południowo-wschodniej części aru 8E, ćw. B zaobserwowano nieznaczne zagłębienie warstwy 1 w warstwy zalegające niżej, co stanowi zapewne wynik niewielkiego wkopu nowożytnego zlokalizowanego na wale.

Warstwa 2: Wyróżniono ją jedynie w zachodniej części wykopu w partiach szczytowych obecnego wału grodziska. Opadała ona ku wnętrzu grodziska posiadając swój odpowiednik we wcześniej rozpoznanych warstwach wnętrza obiektu (warstwa 2 z badań roku 1976 — ar 8L, ćw. B). Warstwa ta składała się z szarozółtej, dość mocno zbitej gliny z nieznaną ilością drobnych węgli drzewnych. Maksymalna miąższość warstwy 2 wynosiła 135 cm w swej partii środkowej. Wyklinowała się ona w kierunku wschodnim pośrodku aru 8E, ćw. B, natomiast w kierunku zachodnim miąższością ca 60 cm wchodziła w zachodnią ścianę wykopu. Z warstwy tej nie uzyskano materiału zabytkowego.

Warstwa 3: Zalegała jedynie pod warstwą 2 w zachodniej części wykopu (ar 8L, ćw. D oraz zachodnia część aru 8E, ćw. B). Warstwę tę stanowiła szara i ciemnoszara, miejscami przemieszana ze spalenizną ziemia, z zawartością nieokreślonych szczątków organicznych. W zachodniej części wykopu — pośrodku aru 8L, ćw. D — w warstwie tej zalegało skupisko sprażonej w ogniu gliny z przemieszanymi węglami drzewnymi, zajmując powierzchnię około 5 m² i posiadając miąższość dochodzącą do 55 cm. Skupisko to wchodziło w południową i północną

ścianę wykopu. Z warstwy tej uzyskano około 300 ułamków naczyń i kilkadziesiąt drobnych kości zwierzęcych.

Warstwa 4: Podobnie jak i warstwa 3, występowała ona jedynie w zachodniej części wykopu posiadając zasięg prawie identyczny z warstwą zalegającą wyżej. Jej strop wystąpił na głębokości od około 100 cm w swej partii wschodniej (pośrodku aru 8E, ćw. B), opadając aż do 220 cm w zachodniej części wykopu (ar 8L, ćw. D). Warstwa ta posiadała maksymalną miąższość 100 cm i — malejąc w kierunku wschodnim — wyklinowywała się we wschodniej części aru 8E, ćw. B. Na treść warstwy składała się szarozółta glina z wtętami węgli drzewnych. W warstwie tej stwierdzono zaleganie jedynie kilkunastu ułamków naczyń.

Warstwa 5: Warstewka spalenizny o miąższości dochodzącej do 35 cm występująca jedynie w zachodniej części wykopu pod warstwą 4. Zalegała ona na głębokości ca 90 cm we wschodniej części wykopu (ar 8E, ćw. B) i opadała w kierunku zachodnim (ar 8L, ćw. D) do głębokości 320 cm. Z warstwy 5 uzyskano kilkadziesiąt ułamków naczyń, 1 przęślik gliniany, oraz kilkanaście drobnych kości zwierzęcych.

Warstwa 6: Warstwę 6 stanowił rumosz wypalony na kolor czerwony gliny, zalegający prawie w całym zasięgu wykopu, pokrywając gliniane jądro wału oznaczone jako warstwa 7. W zachodniej części wykopu miąższość rumoszu dochodziła do 95 cm (na granicy arów 8L, ćw. D i 8E, ćw. B), podczas gdy w partii wschodniej osiągnęła jedynie miąższość 50 cm. Warstwa rumoszu, wznosząc się ku środkowi wykopu zarówno od strony zachodniej jak i wschodniej, z obu stron zupełnie się wyklinowywała i była w tym miejscu przerwana przez wspomniany już wkop zakłócający tu warstwę 1. Z warstwy 6 nie uzyskano materiału zabytkowego.

Warstwa 7: Jako warstwę 7 określono gliniane jądro wału, w profilu południowym wykopu rysujące się w formie dość regularnego stożka, o rozmiarach podstawy około 7 m i wysokości dochodzącej do 190 cm. W partii szczytowej, tuż przy południowej ścianie wykopu, w trzon ten nieznacznie była wglębiona powierzchnia warstwy 1. Wierzchnie partie tego glinianego jądra wystąpiły w wy-

kopie już na głębokości 60–100 cm, podczas gdy jego podstawa spoczywała na głębokości 200–345 cm. Trzon wału stanowiła żółta glina margłowa. W dolnych partiach warstwy 7 zaobserwowano ślady zbutwiałego drewna zalegające w układzie poziomym w kilku warstwach. Czytelność tych warstwek małe ku górze i ginie już zupełnie w części środkowej trzonu wału. Warstewki te stanowią relikty drewna użytego do wzmocnienia jądra wału tworząc charakterystyczną konstrukcję przekładkową. Z warstwy 7 nie uzyskano materiału zabytkowego.

Warstwa 8: Szara, spiaszczona glina przemieszana ze spalenizną oraz węglami drzewnymi, zalegająca w obrębie całego wykopu w układzie niemal poziomym na głębokości od 120 cm (ar 8M, ćw. B) do 430 cm w zachodniej części wykopu (ar 8L, ćw. D), o miąższości od 15 do 70 cm. Z warstwy tej uzyskano kilkadziesiąt ułamków naczyń glinianych oraz kilka kości zwierzęcych.

Poniżej warstwy 8, na głębokości od 120 do 430 cm, wystąpił całec w postaci zielonkawożółtej, miejscami brunatnej gliny margłowej.

WSTĘPNA CHARAKTERYSTYKA MATERIAŁU ZABYTKOWEGO

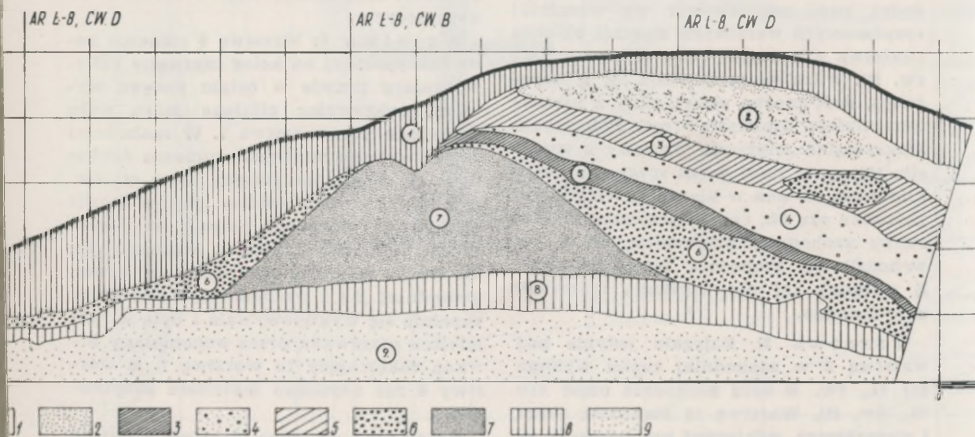
UZYSKANEGO W TRAKCIE BADAŃ NA GRODZISKU W WYDRZNI W 1978 ROKU

Podczas badań archeologicznych prowadzonych w 1978 roku na grodzisku w Wydrznie wydobyto 424 fragmenty naczyń glinianych (w tym 302 fragmenty brzuśców, 93 fragmenty partii przykrawężnych oraz 29 fragmentów den i części przydennych) i 1 dwustożkowy prześlik gliniany.

Wśród powyższego materiału ceramicznego przeważały ułamki niewielkie, trudne do pełnej rekonstrukcji. Tylko nie-

które z nich udało się zrekonstruować rysunkowo.

Naczynia były wykonane ręcznie, a następnie obtaczane: w 70% jedynie przykrawężnie, w 29% do połowy wysokości naczyń, a 1% stanowiły naczynia całkowicie ręcznie lepione. W naczyniach zastosowano przeważnie średnioziarnistą domieszkę schudzącą (w 80%) i to w dużej ilości. Tylko około 20% stanowiła w naczyniach domieszka gruboziarnista.



Ryc. nr 2. Wydrzno, gmina Łasin, st. 1. Profil południowy, łączny, obejmujący poszczególne wykopy.

Legenda: 1 — warstwa humusowa, szarobrunatna próchnica, 2 — szarozółta, mocno zbita glina z zawartością węgla drzewnych, 3 — szara, miejscami ciemnoszara, przemieszana ze spalenizną, ziemia z zawartością szczątków organicznych, 4 — szarozółta glina z wtrętami węgla drzewnych, 5 — warstewka spalenizny, 6 — rumosz wypalanej na kolor czerwony gliny, 7 — żółta glina margłowa ze śladami zbutwiałego drewna, 8 — szara, spiaszczona glina przemieszana ze spalenizną i węglami drzewnymi, 9 — zielonkawożółta, miejscami brunatna glina (całec)

Pod względem formy najwięcej, bo aż 61 fragmentów naczyń (65% partii górnych) pochodzi z naczyń o esowatym profilu i wylewie ściętym prosto, skośnie lub zaokrąglonym. 2 niewielkie fragmenty pochodzą od naczyń o cylindrycznej szyjce i prosto ściętym wylewie. Trzecią grupę stanowią tzw. naczynia dwustożkowe o ostrym załamie brzuśca i silnie wychylonym wylewie — różnie ukształtowanym. Najczęściej reprezentują one typy tzw. „rybiego ogona”, skośnie ścięte z tzw. „okapem”, oraz zwężające się ku brzegowi. Jeden dość duży fragment naczynia pochodzi od naczynia donicowatego, o prostym, lekko zgrubiałym wylewie. W większości wypadków ułamki te posiadają ornament. Dolne partie naczyń, począwszy od załamania brzuśca do 2—4 cm od dna, pokryte są najczęściej poziomymi żłobkami różnej głębokości, szerokości i rozstawie.

Górne partie naczyń, szczególnie pochodzące od okazów o esowatym profilu, mają ornament bardzo urozmaicony w układzie strefowym. Stanowią go kompozycje pasm żłobków poziomych, falistych,

pionowych kresek, odcisków grzebyka i stempelka (kółka, półksiężyce). Naczynia dwustożkowe posiadają tu ornament bardziej jednolity i regularny; stanowią go głównie żłobki poziome, urozmaicone tylko pasmami odcisków narzędzia grzebykowego i stempelka w kształcie prostokątów i trójkątów kratkowych. Naczynie donicowate nie posiadało ornamentu.

Dna naczyń były gruboziarniste, lekko wklęsłe, ze śladami gruboziarnistej podsypki piaskowej oraz dookólnego pierścienia.

Naczynia z Wydrzna posiadają dwubarwne przełomy i barwę brunatną we wszystkich odcieniach.

Uzyskany tu przezłik gliniany — dwustożkowy — był ornamentowany dookołnym żłobkiem; średnica 29 mm, średnica otworu 10 mm, wysokość 18 mm — barwa szarobrunatna.

Sposób wykonania naczyń, ich formy, rodzaje domieszki schudzającej oraz rodzaj wypału, pozwalają powyższy materiał ceramiczny datować na IX i X wiek.

WSTĘPNA INTERPRETACJA NAWARSTWIEN ODKRYTYCH W TRAKCIE BADAŃ 1978 ROKU

Przeprowadzone w 1978 roku badania na tym stanowisku obejmowały przekop poprzeczny przez wał grodziska w jego części wschodniej. Odsonięte w trakcie tych prac nawarstwienia kulturowe stanowiły więc pozostałości po wale grodu, jak również wyznaczały poziomy użytkowania tego miejsca w różnych okresach zasiedlenia tego obiektu. Badania z 1978 roku potwierdziły więc wcześniejsze przypuszczenia o istnieniu w tym miejscu przedgrodowego osadnictwa otwartego, bezpośrednio poprzedzającego wzniesienie grodu. Ślady tego osadnictwa wyznacza tu warstwa 8. W świetle uzyskanego z niej materiału ruchomego osada ta istniała w IX i X wieku. Jeszcze w wieku X lub w początkach wieku XI w miejscu istniejącej tu osady otwartej wzniesiono gród. Jądro wału grodu wzmocniono drewnem, stosując charakterystyczną konstrukcję przekładkową, znaną z innych grodów prapolskich. I faza użytkowania grodu kończy się pożarem wyznaczonym nam przez warstwę 5. Pożar zmienia również strukturę wierzchnich partii trzonu wału powodując, jak można przypuszczać, wypra-

żenie gliny zachowanej w postaci warstwy 6. Po doraźnej niwelacji zgliszcz (warstwa 4), gród był dalej użytkowany. Wynikiem tego użytkowania zakończono zapewne również pożarem ukształtowała się warstwa 3. Wówczas jednak gród zostaje przebudowany; podniesiony zostaje wał (warstwa 2), przy czym największe wypiętrzenie dookólnego wału grodu zostaje przesunięte do wnętrza obiektu. Wał zostaje więc poszerzony kosztem wnętrza grodu. Po tych zmianach, które — jak świadczy datowanie warstw kulturowych z wnętrza grodziska — miały miejsce w XII wieku (być może w jego końcu lub nawet na przełomie XII i XIII w.), obiekt ten nie był już zbyt długo użytkowany. Można o tym sądzić analizując warstwę 1, która, jako powierzchniowa, wyznacza nam równocześnie krótkotrwały ślad tego użytkowania. Być może, iż w świetle źródeł historycznych, kres istnienia tej osady obronnej łączyć można z intensyfikacją w XII/XIII w. najazdów pruskich.

RYSZARD BOGUWOLSKI,
ANDRZEJ KOLA

Z NASZEGO MUZEUM

* W ciągu drugiego półrocza 1978 zaszły następujące zmiany w ekspozycjach czasowych grudziądzkiego Muzeum:

— zamknięto wystawę ze zbiorów Muzeum Narodowego w Krakowie zatytułowaną „Cztery pory roku w malarstwie polskim”. W okresie od 30 maja do 5 października 1978 r. obejrzało ją ogółem 4.938 osób, w tym 72 wycieczki z 2.164 uczestnikami.

— w dniu 29 lipca 1978 r. otwarto indywidualną wystawę rzeźby i rysunku warszawskiego artysty plastyka MACIEJA EUGENIUSZA MACIEJEWSKIEGO. Wernisaż — z udziałem autora — zgromadził w Muzeum wielu miłośników sztuki współczesnej, dla których grudziądzka wystawa była pierwszym zetknięciem się z interesującym warsztatem twórczym M. Maciejewskiego. Szczególne zainteresowanie wzbudziły rzeźby i rysunki z tematycznej serii „zoologicznej”, inspirowane przez zwierzęta egzotyczne i tropikalną przyrodę, znaną artyście z autopsji. Wystawę aranżowali w grudziądzkim Muzeum autor oraz mgr Jadwiga Drozdowska, adiunkt Działu Sztuki. Wydano do niej także bogato ilustrowany katalog (pod red. B. Sikorskiej-Nowackiej), wykonany — w nakładzie 300 egz. — przez ZGT Zakład nr 3 w Grudziądzu. Ekspozycja była czynna w okresie od 29 lipca do 8 października 1978 r. i w tym czasie zwiedziło ją ogółem 2.245 osób, w tym 24 wycieczki z 710 uczestnikami.

— w tym samym dniu (29 lipca) otwarto także indywidualną wystawę malarstwa przedstawiciela współczesnego środowiska plastycznego z Torunia — MIECZYŚLAWA WIŚNIEWSKIEGO, obecnie docenta Wydziału Sztuk Pięknych UMK. Twórczość tego autora jest już grudziądzanom znana od wielu lat, bowiem prezentuje ją w naszych salach stała Galeria Współczesnego Malarstwa Pomorskiego. Tym bardziej interesująca była wystawa najnowszych prac, ukazująca aktualny etap tej twórczości: obrazy komponowane przez geometryczne, kolorowe płaszczyzny przestrzenne o różnym kształcie, wielkości i walorze. Nie ma w nich anegdoty czy poprawnej układności, jest struktura form i płaszczyzn, a sam obraz jest przestrzennym przedmiotem na pograniczu malarstwa i rzeźby. Wystawę przygotowała w grudziądzkim Muzeum mgr Jadwiga Drozdowska; otwarcie ekspozycji było zarazem spotkaniem z autorem prac. Muzeum wydało również katalog do wystawy (wydrukowany przez Zakłady Graficzne w Toruniu w nakładzie 400 egz.), opracowany graficznie przez autora prac, ze wstępem Tadeusza Marciniaka, notką biograficzną i ilustracjami (teksty w języku polskim i angielskim). Wystawa była czynna do dnia 1 października 1978 r. i w tym okresie zwiedziły ją ogółem 2.063 osoby, w tym 17 wycieczek z 589 uczestnikami.

— w dniu 11 października 1978 r. otwarto wystawę pt. „GRUDZIĄDZKIE KOLEKCJE NUMIZMATYCZNE”, prezentującą zbiory 9 zbieraczy skupionych w sekcji numizmatycznej Oddziału PTAIn; pp. W. Błachnio, R. Bogawolskiego, J. Gawrycha, R. Mechlińskiego, A. Ostrowskiego, Z. Otremby, S. Smakulskiego, Z. Szpileckiego i J. Śliwińskiego. Uroczystość otwarcia zgromadziła w Muzeum przedstawicieli władz partyjnych i administracyjnych miasta — z sekretarzem KM PZPR Zygmuntem Kulickowskim i prezydentem miasta mgr Janem Betlejewskim — towarzyszów naukowych i kulturalnych — z prezesem Grudziądzkiego Towarzystwa Kultury mgr Karolą Skowrońską — licznych kolekcjonerów i zainteresowanych zbieractwem. Otwarcia wystawy dokonał prezes Grudziądzkiego Oddziału Polskiego Towarzystwa Archeologicznego i Numizmatycznego mgr Ryszard Boguwolski, a słowny komentarz o zbiorach wygłosiła mgr B. Michalska-Kaczor, st. asystent Działu Historii Muzeum, zarazem autorka scenariusza i aranżacji wystawy. Do ekspozycji wydano składankę (oprac. przez mgr B. Sikorską-Nowacką), w nakładzie 200 egz., wydrukowaną starannie przez ZGT Zakład nr 3 w Grudziądzu, Zbiory 9 grudziądzkich kolekcjonerów wzbudziły duże zainteresowanie i w związku z tym przedłużono okres ich eksponowania do roku 1979. W czasie od 11 października do 31 grudnia 1978 r. wystawę obejrzało ogółem 2.957 osób, w tym 73 wycieczki z 1.951 uczestnikami.



Mactej Eugeniusz Mactejewski: „Żuk”

— w dniu 25 października 1978 r. otwarto wystawę pt. „**BRŃ BIAŁA I PALNA W ZBIORACH GRUDZIĄDZKIEGO MUZEUM**”, nawiązującą do tematyki Dnia Wojska Polskiego. Pozwoliła ona zaprezentować własne zbiory z zakresu militariów, w tym dużą część dotąd zmagazynowanych. Otwarcie — dokonane przez mgr Annę Wajler, kierującą Działem Historii naszego Muzeum, autorkę scenariusza i aranżacji wystawy — zgromadziło w salach Muzeum wielu zainteresowanych, w tym liczną grupę młodzieży z II Liceum Ogólnokształcącego. Zwiedzanie wystawy pod fachowym przewodnictwem było kształcącą lekcją pogładową z dziedziny wiedzy historycznej. Wartości dydaktyczne ekspozycji były w czasie jej trwania często wykorzystywane przez nauczycieli historii i wychowania obywatelskiego, którzy odbywali w Muzeum zajęcia



*Fragment ekspozycji czasowej pn. „**Broń biała i palna w zbiorach grudziądzkiego Muzeum**”*

lekcyjne. Muzeum wydało także stosowną składankę (pod red. mgr B. Sikorskiej-Nowackiej, z tekstem mgr A. Wajler), ze spiseni eksponatów oraz licznymi reprodukcjami ciekawszych okazów broni, wydrukowaną w nakładzie 200 egz. przez ZGT Zakład nr 3 w Grudziądzu. I tę wystawę — podobnie jak zbiory kolekcjonerów — postanowiono eksponować jeszcze w I kwartale 1979 r. W okresie od 25 października do 31 grudnia 1978 r. zwiedziło ją ogółem 2.515 osób, w tym 59 wycieczek z 1.679 uczestnikami.

— w dniu 24 listopada 1978 r. udostępniono zwiedzającym kolejną wystawę malarstwa współczesnego, którego autorem jest **WŁODZIMIERZ DAWIDOWICZ** z Warszawy. Otwarcie połączone ze spotkaniem z twórcą prac, który odpowiadał na liczne pytania zgromadzonych, w tym głównie młodzieży szkolnej z II LO. Bardzo interesujące w treści i niebanalne w formie malarstwo, z wyraźną dominantą koloru, wzbudziło ogólne zainteresowanie. Wystawę aranżowała w grudziądzkim Muzeum mgr Jadwiga Drozdowska, a składankę — wydaną z tej okazji — opracowała mgr B. Sikorska-Nowacka. Druk — w nakładzie 200 egz. — został wykonany przez ZGT

Zakład nr 3 w Grudziądzu. Ekspozycję obejrzały do końca 1978 r. ogółem 1.202 osoby, w tym 29 wycieczek z 844 uczestnikami; przedłużono ją na I kwartał 1979 r.

* Grudziądz był miastem miesięcznego międzynarodowego pleneru rzeźbiarskiego zorganizowanego przez miejscowy Wydział Kultury, Kultury Fizycznej i Turystyki oraz Grudziądzkie Towarzystwo Kultury, przy wydatnej pomocy finansowej większych zakładów pracy. Plener — z udziałem 10 twórców: Janiny Mireckiej (komisarza), Eweliny Michalskiej, Ewy Beyer, Anny Kamińskiej-Epińskiej, Mieczysława Kaluźnego, Macieja Eugeniusza Maciejewskiego, Jerzego Buczkowskiego, Henryka Rasmusa, Zygmunta Kotlickiego (wszyscy z Polski) i Guntera Hanke z NRD — odbywał się od 1 do 31 sierpnia 1978 r. Plonem jego było 11 rzeźb przestrzennych (w drewnie i metalu), które ozdobiły miasto oraz kilkadziesiąt mniejszych prac rzeźbiarskich. Powstałe w czasie pleneru rzeźby (w tym miniatury wspomnianych 11 prac) w liczbie ponad 40 pozycji, zostały zaprezentowane społeczeństwu Grudziądza na specjalnym pokazie — wystawie zorganizowanej w hallu Muzeum na zakończenie pleneru. Otwarcie wystawy odbyło się w dniu 31 sierpnia 1978 r. z udziałem autorów, organizatorów pleneru, władz miejskich i przedstawicieli zakładów pracy czynnie uczestniczących w realizacji projektów rzeźbiarskich. Zaprezentowane prace pozwoliły szerzej poznać możliwości i warsztat twórczy poszczególnych rzeźbiarzy. Poplenerowy pokaz cieszył się w Muzeum dużą frekwencją i trwał do końca września 1978 r.

* W drugim półroczu 1978 r. odbyły się w grudziądzkim Muzeum dwie imprezy muzyczne, zorganizowane przy współudziale Wydziału Kultury, Kultury Fizycznej i Turystyki Urzędu Miejskiego:

— w dniu 18 września 1978 r. — koncert zespołu Capella Bydgosiensis Filharmonii Pomorskiej z Bydgoszczy pod dyrekcją Włodzimierza Szymańskiego, poświęcony muzyce Piotra z Grudziądza, kompozytora średniowiecznego odkrytego niedawno przez muzykologa czeskiego prof. Jaromira Cernego z Uniwersytetu Karola w Pradze. Koncert został zorganizowany w ramach V Międzynarodowego Festiwalu Muzyki Dawnej Kraju Europy Środkowej i Wschodniej pod auspicjami Filharmonii Pomorskiej im. I. Paderewskiego w Bydgoszczy. Słuchaczami utworów Piotra z Grudziądza byli w naszym Muzeum uczestnicy Międzynarodowego Kongresu Muzykologów, obradującego w czasie Festiwalu w Bydgoszczy, przywiezieni autokarami przez organizatorów Kongresu, a także liczni melomani z Grudziądza. Wszystkich zebranych powitał I sekretarz KM PZPR mgr Zenon Dramiński, natomiast wykład o kompozytorze wygłosił jego odkrywca — prof. Jaromir Cerny. Z uwagi na międzynarodowy skład słuchaczy wystąpienia mówców były tłumaczone na język niemiecki i francuski. Muzyka Piotra z Grudziądza wzbudziła w naszym mieście duże zainteresowanie — słuchaczami koncertu było ponad 250 osób. Imprezę zakończyło spotkanie w salach Muzeum zagranicznych słuchaczy koncertu z jego wykonawcami, organizatorami oraz gospodarzami miasta.

— w dniu 11 listopada 1978 r. — recital fortepianowy PIOTRA GODZISZEWSKIEGO, przygotowany dla uczczenia 60 rocznicy odzyskania przez Polskę Niepodległości. W programie koncertu — dla podkreślenia szczególnego charakteru wieczoru — znalazły się utwory Fryderyka Chopina. Temu samemu celowi służyło słowo wstępne, wygłoszone przed koncertem przez kustosa Muzeum mgr B. Sikorską-Nowacką, poświęcone przypomnieniu sytuacji politycznej Grudziądza w latach 1918—1919. Słuchaczami koncertu było ponad 70 osób.

* W drugim półroczu 1978 r. odbyło się w grudziądzkim Muzeum 25 prelekcji wygłoszonych przez pracowników Muzeum i zaproszonych wykładowców dla ogólnej liczby 1.168 słuchaczy. Miały też miejsce spotkania autorskie z uczestnikami pleneru rzeźbiarskiego i twórcami aktualnie ekspozowanych prac m.in. z Mieczysławem Wiśniewskim, Maciejem Eugeniuszem Maciejewskim, Włodzimierzem Dawidowiczem.

* Rewelacyjne wyniki badań wykopaliskowych późnośredniowiecznego gródka rycerskiego w Plemiętach, gmina Gruta, prowadzonych przez Dział Archeologii naszego Muzeum wspólnie z Instytutem Archeologii i Etnografii UMK w Toruniu były ekspozowane na ogólnopolskiej wystawie pn. „Gródki krzyżacki w Plemiętach koło Grudziądza” w salach Państwowego Muzeum Archeologicznego w Warszawie. Wysta-



Militaria — grotty włóczni, grotty beltów do kuszy i topór bojowy — z wykopalisk w Plemiętach, gm. Gruta

wa — obok trzech innych ekspozycji zorganizowanych przez PMA, IHKM PAN i PP FKZ w Warszawie — została przygotowana z okazji VIII Kongresu Międzynarodowego Stowarzyszenia Muzeów Broni i Historii Wojskowej (IAMAM), obradującego w Warszawie w dniach 23 i 24 maja 1978 r. Z uwagi na unikatowość znalezisk wystawa wykopalisk z Plemiąt wzbudzała ogromne zainteresowanie — w ciągu czterech miesięcy obejrzały ją w Warszawie 5.434 osoby. Dzięki przewiezieniu do sal PMA niektórych zachowanych partii gródka wraz z autentycznym rumszem można było pokazać in situ wnętrze drewnianej budowli z jej wyposażeniem. Wśród różnorodnych eksponatów, stanowiących narzędzia pracy, sprzęt gospodarczy, elementy konstrukcyjne i osprzęt budynku, przedmioty codziennego użytku oraz broń, znalazło się wiele okazów bardzo rzadkich lub wręcz dotąd na terenach Polski nie spotykanych. Na specjalną uwagę zasługują militaria (m.in. unikatowe w skali europejskiej dwa hełmy typu kapalin, miecz, fragmenty zbroi rycerskiej, groty włóczni, topory bojowe, belty do kusz i groty beltów, w tym również typu wschodniego, tasaki), których liczba pozwala zaliczyć gródek w Plemiątach do najbogatszych w zabytki średniowieczne z wszystkich dotąd w Polsce odkrytych. Do wystawy wydano specjalny folder (z tekstem mgra Ryszarda Boguwolskiego), bogato ilustrowany reprodukcjami znalezisk i rysunków, opracowany w języku polskim i niemieckim, wydrukowany w nakładzie 2.000 egz. (w każdej wersji językowej) przez ZGT — Zakład nr 3 w Grudziądzu.

* W sezonie wykopaliskowym 1978 r. Dział Archeologii grudziądzkiego Muzeum prowadził następujące badania terenowe, stanowiące kontynuację długofalowych prac nad osadnictwem obronnym naszego regionu:

— SWIECIE N. OSA, STAN. 1 — grodzisko wczesnośredniowieczne (kontynuacja prac systematycznych prowadzonych wspólnie z Instytutem Archeologii i Etnografii UMK w Toruniu);

— GRUTA, STAN. 1 — grodzisko średniowieczne (pierwszy sezon prac);

— WYDRZNO, GMINA ŁASIN, STAN. 1 — grodzisko wczesnośredniowieczne (kontynuacja prac systematycznych, prowadzonych wspólnie z Instytutem Archeologii i Etnografii UMK w Toruniu);

— GRÓDEK, GMINA DRZYCIM, STAN. ZAMEK — ruiny zamku krzyżackiego (kontynuacja prac architektoniczno-ratowniczych).

* Frekwencja zwiedzających zbiory grudziądzkiego Muzeum na wystawach stałych i czasowych wyniosła w drugim półroczu 1978 r. ogółem 6.597 osób, w tym 123 wycieczki z 3.265 uczestnikami.

(bos.)

WYDAWNICTWA NADESŁANE

Burzyński T. — Rzemiosło artystyczne plemion australijskich; katalog, Przemysł 1978 (nadesł. Muzeum Okręgowe w Przemysłu).

Ciesielska K. — Informator o zasobie Wojewódzkiego Archiwum Państwowego w Toruniu, Toruń 1977 (nadesł. Wojewódzkie Archiwum Państwowe w Toruniu).

Ciesielska K. — Wojewódzkie Archiwum Państwowe w Toruniu, Toruń 1977 (nadesł. j.w.).

Durko J., Liszewska K. — Warszawa w malarstwie 1944—1974 w zbiorach Muzeum Historycznego, katalog, Warszawa 1974 (nadesł. Muzeum Historyczne m. st. Warszawy).

(Ekhof) Conrad Ekhof zum 200. Todestag. Abhandlungen und Berichte zur Regionalgeschichte. Gothaer Museumsheft, Gotha 1978 (nadesł. Muzeum w Gotha — NRD).

(Ekhof) Programm zur Festwoche anlässlich des 200. Todestages Conrad Ekhofs, Gotha 1978 (nadesł. j.w.).

Honisch D. — Günther Uecker. Struktury, katalog, Łódź 1974 (nadesł. Muzeum Sztuki w Łodzi).

Informator Muzeum im. Wiktora Stachowiaka w Trzciance, nr 2, maj 1978, Trzcianka 1978 (nadesł. Muzeum im. W. Stachowiaka w Trzciance).

(Knapp) Stefan Knapp (Anglia). Malarstwo, rzeźba, katalog, Warszawa 1974 (nadesł. CBWA w Warszawie).

Kondratiukowa K. — Eleonora Plutyńska i jej idee, Łódź 1974 (nadesł. Centralne Muzeum Włókiennictwa w Łodzi).

(Lata) Po trzydziestu latach. Ogólnopolska wystawa fotografii artystycznej; katalog; Warszawa 1974 (nadesł. CBWA w Warszawie).

Lorentz S. — Zamek Królewski w Warszawie. Odbitka z „Kultura i Społeczeństwo”, R. XV, nr 2, 1971 r. Warszawa 1971 r. (nadesł. Muzeum Narodowe w Warszawie).

Luniewicz-Koper D. — Grafika Zygmunta Kotlarczyka; katalog wystawy, Toruń 1974 (nadesł. Muzeum Okręgowe w Toruniu).

Muzea partnerem szkoły w upowszechnianiu wiedzy o regionie. Referaty sesji popularno-naukowej, Trzcianka 1978 (nadesł. Muzeum im. W. Stachowiaka w Trzciance).

Postawka K. — Wystawa malarstwa Zenona Kononowicza 1903—1971; katalog, Lublin 1973 (nadesł. Muzeum Okręgowe w Lublinie).

Potemski M. — Krajobraz francuski XIX w. ze zbiorów polskich; katalog, Łódź 1974 (nadesł. Muzeum Sztuki w Łodzi).

Raschke H. — Gotha von den Anfängen der Besiedlung bis zur Gegenwart, Gotha 1977 (nadesł. Muzeum w Gotha — NRD).

Retrospektywna wystawa plastyki radomskiej 1945—1974; katalog, Radom 1974 (nadesł. Muzeum Okręgowe w Radomiu).

Sztuka Czarnogóry pierwszej połowy XX w.; katalog, Warszawa 1975 (nadesł. Muzeum Historyczne m. st. Warszawy).

Toroński Z. — Ludowe instrumenty muzyczne i rzeźba o tematyce muzycznej. Wystawa ze zbiorów Muzeum Etnograficznego i Muzeum Instrumentów Muzycznych — Oddziałów Muzeum Narodowego w Poznaniu, Trzcianka 1978 (nadesł. Muzeum im. W. Stachowiaka w Trzciance).

(Val) Catherine Val (Francja). Rysunki i gwasze; katalog, Łódź, 1974 (nadesł. Muzeum Sztuki w Łodzi).

Zamelska B. — Muzeum Narodowe Rolnictwa w Szreniawie; składanka, Poznań 1977 (nadesł. Muzeum Narodowe Rolnictwa w Szreniawie).

(now.)