

INFORMATOR
MUZEUM
W GRUDZIĄDZU

Rok XV, nr 3—4 (101—102) lipiec-grudzień 1974



Opracowanie redakcyjne: Bożena Sikorska-Nowacka

Winiety: Krzysztof Cander

Zdjęcia: Piotr Bilski

Rysunki: Wiesława Matuszewska — Kola, Gerard Wilke

Klisze: Zakłady Graficzne RSW „Prasa-Książka-Ruch” w Bydgoszczy

Druk: Grudziądzkie Zakłady Graficzne w Grudziądzu

Muzeum w Grudziądzu jest otwarte: gmach przy ul. Wodnej 3/5 — we wtorki i piątki w godz. 10—18, w środy, czwartki i soboty w godz. 10—15, w niedziele i święta w godz. 10—14; gmach przy ul. Spichrzowej 9 — we wtorki w godz. 10—18, w środy, czwartki, piątki i soboty w godz. 10—14, w niedziele i święta również w godz. 10—14. W poniedziałki i dni poświęcane Muzeum jest zamknięte. We wtorki wstęp bezpłatny. W pozostałe dni opłata wynosi: normalna — 4 zł, ulgowa — 2 zł, a dla młodzieży szkolnej i wojska w grupach powyżej 10 osób — 1 zł od osoby.

WYSTAWY S.T.A.Ł.E

- + PRADZIEJE ZIEMI CHEŁMIŃSKIEJ
- + WCZESNOŚREDNIOWIECZNE GRUCZNO, pow. Świecie n. Wisłą
- + HISTORIA GRUDZIĄDZA — czynna od dnia 17.VII.74 r. w gmachu przy ul. Spichrzowej nr 9

- + KULTURA MATERIALNA OKOLIC GRUDZIĄDZA (w formie zmagazynowanej)
- + GALERIA WSPÓŁCZESNEGO MALARSTWA POMORSKIEGO

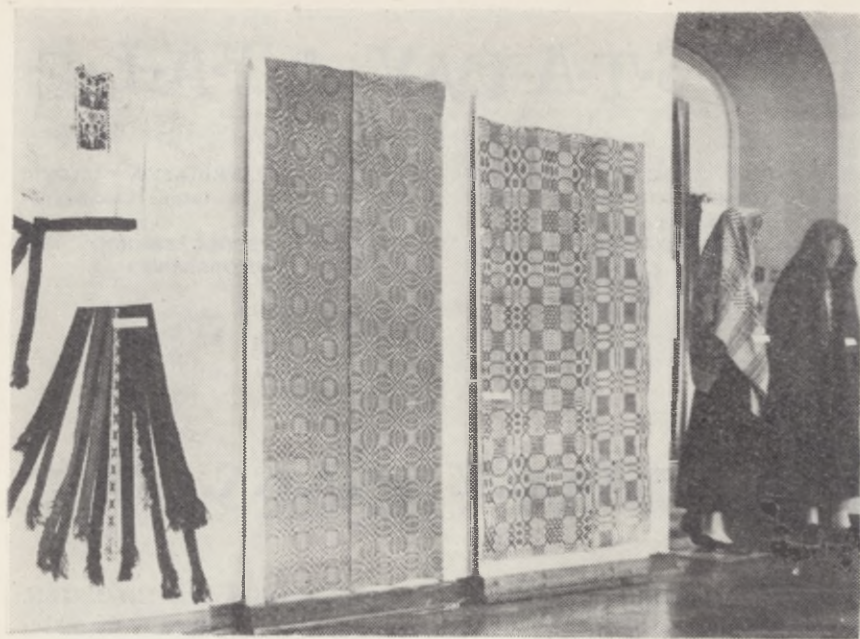
WYSTAWY C.Z.A.S.O.W.E

WYSTAWA MALARSTWA GRZEGORZA MORYCIŃSKIEGO. Indywidualna wystawa twórczości plastycznej współczesnego malarza, członka Warszawskiego Okręgu ZPAP, złożona z 30 obrazów powstałych w latach 1967—1974. Ekspozycja była czynna w salach grudziądzkiego Muzeum od 30 maja do 7 lipca 1974 r.

MALARSTWO I RYSUNEK WŁADYSŁAWA FRYDRYCHA. Retrospektywna wystawa malarstwa i rysunku artysty niedawno zmarłego w Bydgoszczy (1900—1972), dająca na przykładzie około 100 prac obszerny przegląd jego twórczości. Złożyły się na nią zarówno obrazy olejne jak akwarele i rysunki tuszem. Całość była dostępna w salach naszego Muzeum od 11 lipca do 19 listopada 1974 r.

ARCHEOLOGIA NA CO DZIEŃ. Wystawa archeologiczna o charakterze dydaktycznym, zorganizowana ze zbiorów Muzeum Archeologicznego w Gdańsku i Muzeum w Grudziądzu. Na przykładzie oryginalnych eksponatów oraz plansz z materiałami ilustracyjnymi i komentarzem słownym zapoznawała widza z pracą archeologa w terenie, pracowni konserwatorskiej, gabinecie naukowym, a także obrazowała drogę eksponatu od momentu jego znalezienia do wyeksponowania w muzeum. Wystawa była czynna w okresie od 13 sierpnia do 31 grudnia 1974 r. i przedłużona na styczeń 1975 r.

TRADYCYJNA TKANINA I STRÓJ BIAŁORUSKI. Ekspozycja zorganizowana ze zbiorów Muzeum Etnograficznego w Toruniu z okazji obchodów 57 rocznicy Rewolucji Pa-



Fragment ekspozycji tradycyjnej tkaniny i stroju białoruskiego

ździernikowej. Składały się na nią stroje ludowe kobiece i męskie, zarówno codzienne jak i świąteczne, tkaniny dekoracyjne, wyroby tkackie codziennego użytku itp. — wszystkie z XIX i pocz. XX wieku. Wystawa była dostępna w dniach od 25 października do 31 grudnia 1974 r. i przedłużona na styczeń 1975 r.

GRAFIKA I RYSUNEK BRONISŁAWA ZYGFRYDA NOWICKIEGO. Indywidualna wystawa twórczości plastycznej współczesnego grafika, członka Okręgu Bydgoskiego ZPAP, obejmująca ponad 100 prac z lat 1957—1973 (drzeworyty, linoryty, monotypie, rysunki). Ekspozycja była czynna w okresie od 29 listopada do 31 grudnia 1974 r. i przedłużona na I kwartał 1975 r.

WYSTAWY RUCHOME

- I. KLUB MIĘDZYzakładowy ZW. ZAW. PRACOWNIKÓW PRZEMYSŁU SPOŻYWCZEGO I CUKROWNICZEGO w GRUDZIĄDZU
 1. Kostium francuski z I połowy XIX w. — 3.X.—14.XI.1974 r.
 2. Malarstwo polskie w reprodukcji — 14.XI.—31.XII.1974 r. (przedłużona).

- II. KLUB PRZY ul. JAGIELLOŃCZYKA W GRUDZIĄDZU
 1. Malarstwo współczesne artystów woj. bydgoskiego ze zbiorów Muzeum w Grudziądzu (zestaw I) — 5.IV.—29.X.1974 r.
 2. Moneta polska na przestrzeni wieków w fotogramach — 29.VIII.—31.XII.1974 r. (przedłużona).
 3. Malarstwo współczesne artystów woj. bydgoskiego ze zbiorów Muzeum w Grudziądzu (zestaw II) — 29.VIII.—29.X.1974 r.
 4. Malarstwo współczesne artystów woj. bydgoskiego ze zbiorów Muzeum w Grudziądzu (zestaw III) — 19.XI.—31.XII.1974 r. (przedłużona).

- III. KLUB PRZY SZPITALU MIEJSKIM W GRUDZIĄDZU
 1. Grafika Stanisława Brzęczkowskiego — 22.I.—31.VII.1974 r.

- IV. KLUB ZMS „ARABESKA” W GRUDZIĄDZU
 1. Malarstwo Tadeusza Makowskiego w reprodukcji — 3.IV.—30.VI.1974 r.
 2. Grafika Stanisława Brzęczkowskiego — 11.X.—27.XI.1974 r.
 3. Grafika Leona Wyczółkowskiego w reprodukcji (zestaw II) — 27.XI.—31.XII.1974 r. (przedłużona).

- V. KLUB „RUCHU” W MARUSZY, pow. GRUDZIĄDZ
 1. Malarstwo rosyjskie w reprodukcji — 9.I.—3.VII.1974 r.
 2. Kostium francuski w latach 1776—1799 — 6.VII.—5.X.1974 r.
 3. Kostium francuski w latach 1650—1750 — 11.X.—14.XII.1974 r.
 4. Monety epoki Kopernika w fotogramach — 16.—31.XII.1974 r. (przedłużona).

- VI. SZKOŁA GMINNA W OSIECZKU, pow. WĄBRZEŻNO
 1. Wyniki prac archeologicznych w powiecie wąbrzeskim w fotogramach — 15.II.—31.XII.1974 r.

- VII. MUZEUM REGIONALNE W BRODNICY
 1. Malarstwo współczesne artystów woj. bydgoskiego ze zbiorów Muzeum w Grudziądzu (zestaw I) — 29.I.—29.X.1974 r.
 2. Malarstwo współczesne artystów woj. bydgoskiego ze zbiorów Muzeum w Grudziądzu (zestaw II) — 11.—31.XII.1974 r. (przedłużona).

- VIII. MUZEUM OKRĘGOWE W TORUNIU
 1. Galeria Współczesnego Malarstwa Pomorskiego (wybór) na zbiorowej wystawie pt. „Muzea województwa bydgoskiego prezentują” — 22.V.—30.IX.1974 r.

Historia Grudziądza

Stała wystawa historyczna

17 lipca 1974 roku udostępniono zwiedzającym grudziądzkie Muzeum stałą wystawę historyczną pn. „Historia Grudziądza”. Mieści się ona w zabytkowym spichrzu nr 9 przy ul. Spichrzowej.

Obiekt ten należy do zespołu spichrzów usytuowanych kalenicowo na wysokim stoku od strony Wisły. Skarpy wzmacniające ściany spichrzów nadają im charakter obronny. Powstanie tego niezwykłego kompleksu spichrzów¹⁾ datuje się na lata 1346—51, kiedy to rozpoczęto budowę tzw. spichrza Bornwalda. Identyfikuje się go czasami, bez dostatecznego zresztą uzasadnienia, ze spichrzem nr 9. W roku 1365, za zezwoleniem komtura Henryka z Boven-tin, przystąpiono do budowy dalszych spichrzów, tak że w r. 1504 istniało ich czternaście. Podczas pożaru w 1659 r. spłonęły prawie wszystkie. Ocalało wówczas tylko sześć spichrzów. Odbudowano je do końca XVIII w. W XIX—XX w. kilka z nich adaptowano na budynki mieszkalne, powiększając m.in. otwory okienne i dodając balkony. W roku 1903 pożar strawił pięć spichrzów. Jeszcze raz spichrze zostały znacznie uszkodzone i spalone podczas oblężenia

Grudziądza przez wojska radzieckie w 1945 r. Odbudowano je i odnowiono w latach 1946—1966 przeznaczając m.in. na magazyny.

Wszystkie spichrze murowane są z cegły, a ich ściany wykazują wiele faz budowy. W kilku widoczny jest w dolnych kondygnacjach gotycki układ cegieł.

Obecny spichrz nr 9 zbudowany został w XVI/XVII wieku, a odbudowany prawdopodobnie w 3 ćw. wieku XVIII. W przyziemiu od strony Wisły ma mury gotyckie. Od strony ulicy niepozorny, dwukondygnacyjny, ma od strony Wisły sześć kondygnacji, z wydatną trójuskokową skarpią w narożu południowo-zachodnim. Jest pięciosiowy z koronującym profilowanym gzymsem i zamkniętymi odcinkowo okienkami. Wejście — analogicznie zamknięte — znajduje się w osi skrajnej. Szczyt spichrza od południa — trójkątny. Posiada nadstawę zakończoną prostym gzymsem. Dach siodłowy, kryty dachówką. W ścianie frontowej widoczna jest wmurowana kula kamienna. W latach 1962—69 spichrz poddany został kapitalnemu remontowi i adaptacji na cele muzealne.



Widok na spichrz nr 9 i Bramę Wodną od strony południowo-zachodniej

Podczas tych prac wbudowano w dach lukarny. W chwili obecnej mieści on na czterech kondygnacjach sale ekspozycyjne, a na piątej pracownie i magazyny Działu Historii. Łączna powierzchnia ekspozycyjna wynosi 230 m².

Wystawa „Historia Grudziądza” ma układ chronologiczny i przedstawia dzieje miasta od jego początków po r. 1945. Całość została podzielona na cztery okresy historyczne, z których każdy prezentowany

jest na jednej kondygnacji. Celom ekspozycyjnym służą także częściowo halle.

W okresie pierwszym wyróżniamy dwa podokresy: piastowski (do r. 1231) i krzyżacki (1231—1454). Grudziądz należy do tych miast polskich, które mogą poszczycić się wielowiekową metryką historyczną. Prowadzone w l. 1962, 1972 przez Dział Archeologii Muzeum wraz z Katedrą Archeologii UMK w Toruniu prace wiertniczo-sondażowe na terenie sta-

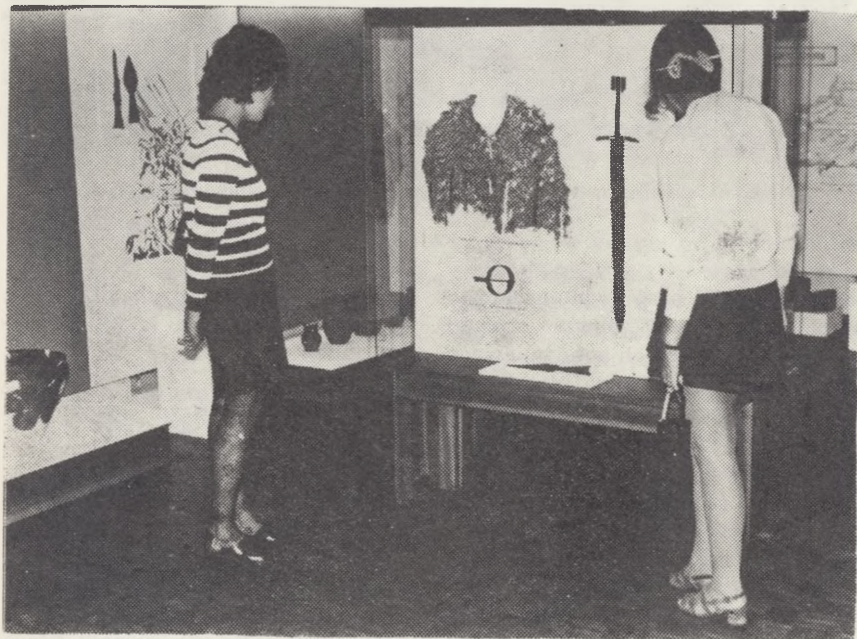
rego miasta i wzgórze zamkowego pozwalają na zlokalizowanie wcześnieśredniowiecznej, przedlokacyjnej osady na wzgórzu zamkowym.²⁾

Pierwsza wzmianka historyczna o Grudziądzu pochodzi z transumowanego przywileju płockiego, wydane go przez Bolesława Szczodrego dla klasztoru w Mogilnie 11 kwietnia 1065 r.

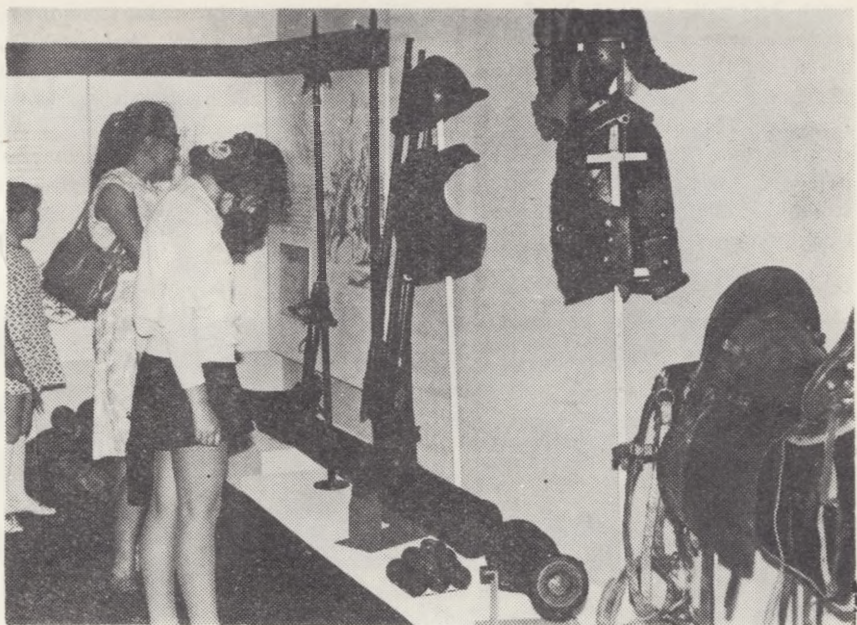
Na mocy testamentu Bolesława Krzywoustego z roku 1138 ziemia chełmińska, a wraz z nią Grudziądz, przypada w udziale dzielnicy mazowieckiej, której władcy prowadzili permanentne walki z plemionami pogańskich Prusów. Na początku wieku XIII zorganizowano tzw. mi-

sję pruską cystersów z Łekna pod Wągrowcem. W roku 1222 Konrad mazowiecki nadał biskupowi pruskiemu Chrystianowi rozległe posiadłości w ziemi chełmińskiej. Grudziądz został własnością biskupstwa. W roku 1231 krzyżacy wymusili na Chrystianie zrzeczenie się na ich korzyść nadań Konrada. 18 czerwca 1291 r. mistrz krajowy Meinhard z Kwerfurtu wydał przywilej lokacyjny dla Grudziądza.

Od momentu przejścia grodu przez Zakon, Grudziądz stał się bazą krzyżackiej agresji przeciw pogańskim Prusom. Silne nastroje antykrzyżackie miejscowej ludności



Fragment sali I



Fragment sali II

sprzyjały powstaniu w 1397 r. Towarzystwa Jaszczurczego, a potem umożliwiły przystąpienie miasta do Związku Pruskiego. Akt erekcyjny Związku podpisał burmistrz wraz z radnymi. Grudziądz był jednym z pierwszych miast, które zlikwidowały władzę Zakonu. 8 lutego 1454 r. kończy 221-letnie panowanie krzyżackie w mieście. Akt inkorporacji Prus wydany przez Kazimierza Jagiellończyka 6 marca 1454 r. włączył Grudziądz w granice Królestwa Polskiego.

Ten najwcześniejszy okres historii miasta ilustrują zabytki archeologiczne, militaria, monety i materiały ikonograficzne.

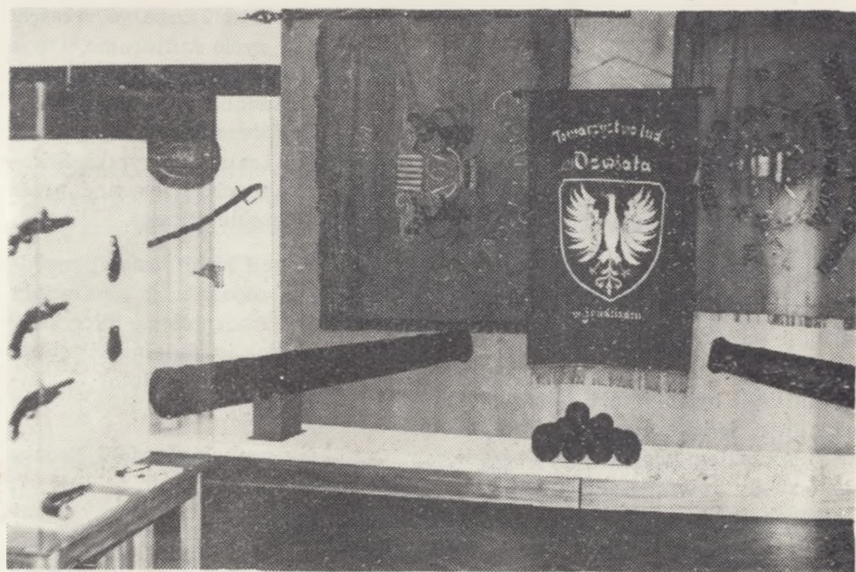
Okres drugi, obejmujący lata 1454—1772, przedstawia Grudziądz w dobie Rzeczypospolitej, gdy miasto zyskuje poważną rangę polityczną i gospodarczą. Grudziądz staje się miejscem sejmików generalnych. Na jednym z nich 21 marca 1522 r. Mikołaj Kopernik przedstawił swoją słynną rozprawę „De aestimatione monetarum”. W wieku XVI Grudziądz stał się, obok Torunia, największym punktem przeładunkowym zboża na terenie ziemi chełmińskiej. Miasto podupadło w wieku XVII i XVIII wskutek klęsk żywiołowych, wojen szwedzkich i wojny siedmioletniej (1756—1763). Mimo to w mieście w w. XVIII wzniesiono wiele no-

wych budowli, szczególnie fundacji Działyńskich. Do dzisiaj zdobią miasto zabytki architektury barokowej jak np. kościół pojezuicki pw. św. Franciszka Ksawerego z jednolitym, późnobarokowym wystrojem, czy d. pałac Ksieni benedyktynek, którego fasadę zdobią rzeźby św. zakonnic i zakonników.

Historię miasta pokazano tu na przykładzie przywilejów królewskich, ksiąg cechowych, militariów z ok. esu wojen szwedzkich, rzemiosła i materiałów ikonograficznych. Rozwój przestrzenny Grudziądza z zaznaczeniem kolejnych faz zabudowy od XIII do XVIII w. pokazuje barwna makieta.



Makieta Grudziądza (XIII—XVIII w.) eksponowana w sali II



Fragment sali III

Okres trzeci przedstawia Grudziądz w latach 1772—1920 podczas panowania pruskiego. Zaprezentowano tu militaria i dokumenty związane z budową twierdzy grudziądzkiej, która w okresie walk narodowo-wyzwoleńczych była miejscem więzienia powstańców i patriotów polskich. Wyodrębniono materiały ikonograficzne ilustrujące powstanie w II poł. XIX wieku grudziądzkiego ośrodka przemysłowego (1862 — założenie odlewni żelaza i emalierni — J. Herzfeld — K. Victorius; 1882 — powstanie fabryki narzędzi rolniczych — Ventzki) i utworzenie z Grudziądza dużego węzła kolejowego. Znalazły tu także miejsce eksponaty mówiące o życiu Polaków pod zaborem (rzemiosło, sztandary). Do tej grupy eksponatów należy także wy-

dawana przez Wiktora Kulerskiego „Gazeta Grudziądzka”, która odegrała ogromną rolę w walce z germanizacją w obronie praw ludności polskiej do własnego języka. Jej pierwszy numer ukazał się 1 października 1894 r., a nakład zwiększył się z 500 egzemplarzy w 1894 r. do ponad 130 tys. w 1914 r. Odrębną grupę stanowią militaria i materiały ikonograficzne dotyczące I wojny światowej, której finał przyniósł Polsce niepodległość. Władze polskie przejęły Grudziądz 23 stycznia 1920 r.

Okres czwarty, zamykający się w latach 1920—1945, przedstawia najnowsze dzieje miasta. Wyróżniamy tu dwa podokresy: lata międzywojenne i okupacji hitlerowskiej.

W 1. 1920—39 Grudziądz był jednym z największych garnizonów wojskowych w skali krajowej. Znajdowało się tu m.in. Centrum Wyzwolenia Kawalerii, Centralna Szkoła Żandarmerii Wojskowej, Lotnicza Szkoła Bombardowania i Strzelania, Szkoła Podoficerów Zawodowych, 16 Pomorska Dywizja Piechoty, 18 Pułk Ułanów Pomorskich. Garnizonowy charakter miasta ilustrują militaria, odznaki pułkowe, materiały ikonograficzne.

Grudziądz był w latach międzywojennych największym w województwie skupiskiem proletariatu i ośrodkiem ruchu robotniczego. Obok istniejących już w w. XIX fabryk, w r. 1924 powstała fabryka wyrobów gumowych PePeGe i Pomorska Fabryka Gazomierzy. Rozwinęły się Za-

kłady Ceramiczne i inne. W mieście kwitło bujne życie kulturalne. Obok licznej sieci bibliotek, towarzystw kulturalno-oświatowych, w Grudziądzu istniało Muzeum, przez pewien okres działał teatr i Pomorska Szkoła Sztuk Pięknych kierowana przez Wacława Szczeblewskiego.

Lata okupacji hitlerowskiej przedstawiono w oparciu o materiały świadczące o martyrologii mieszkańców Grudziądza i działalności miejscowego ruchu oporu („Rota” — Tadeusza Kaubego).

Kampanię wyzwolenczą II Frontu Białoruskiego w styczniu 1945 r. ilustrują militaria, dokumenty i materiały ikonograficzne. Zamyka ten okres 6 marca 1945 r. — dzień wyzwolenia spod okupacji hitlerowskiej.



Fragment sali IV

Katalog wybranych eksponatów znajdujących się na wystawie

Archiwalia

1. Księga „Joba” — XIV/XV w.?

Oprawiona w deski obite wytłaczaną skórą cielęcą. Zawiązywana na rzemyki. Żelazny uchwyt do kłódki.

Rkps. w j. łacińskim, 231 kart pergaminowych; wym. 34,5×20 cm

MG/AR/19

2. Dokument wystawiony przez Konrada von Jungingena.

R. 1400?

Dotyczy cechu rzeźnickiego w Grudziądzu.

Rkps. jednostronny w j. niemieckim; wym. 38,5×22,3 cm

MG/AR/35

3. Rekomendacja dla mistrza piekarskiego w Grudziądzu.

R. 1680

Pismo zatarte, słabo czytelne. Pieczęć woskowa m. Grudziądza (mniejsza) w pudełku drewnianym na wstążce.

Rkps. jednostronny w j. niemieckim; wym. 23,5×41

MG/AR/6

4. Przywilej dla cechu piekarzy w Grudziądzu

wyd. przez Jana III Sobieskiego w 1686 r.

Zawiera 45 artykułów. Pieczęć Jana III Sobieskiego na sznurze w cynowym pudełku.

Rkps.; 14 kart pergaminowych; wstęp w j. łacińskim, tekst w j. niemieckim; wym. 32,5×21 cm

MG/AR/2

5. Potwierdzenie przywilejów m. Grudziądza

wyd. przez Augusta II Mocnego, R. 1698

Dokument oprawiony w skórę cielęcą.

Podpis: Augustus Secundus Rex

Datum Marienburgi die in Mensis May Anno Domini MDCXCVIII

Rkps. w j. łacińskim, 4 karty pergaminowe; wym. 38×32 cm

MG/AR/3

6. Księga cechu rzeźników w Grudziądzu

1598—1718

Oprawna w skórę. Zawiązywana na rzemyki. Na okładce zapis nutowy.

Rkps. w j. niemieckim, s. 250; wym. 21×14 cm

MG/AR/17

7. Wyciąg z akt sądowych cywilnych w sprawie Johanna Friedricha Dulo
1755 r.

Dokument w górnej części nadpalony. Pieczęć woskowa m. Grudziądz (większa) w pudełku drewnianym na wstażce.

Na odwrocie: Productum 1755 S 10 Febr.

Rkps. jednostronny w j. niemieckim; wym. 36,5×54 cm

MG/AR/5

8. Potwierdzenie przywilejów m. Grudziądz

wyd. przez Stanisława Augusta Poniatowskiego

Warszawa 28 kwietnia 1766

Podpis: Stanislaus Augustus Rex

Clemens Kozłowski Sigilli Majoris Regni Secretarius.

Rkps. w j. łacińskim, s. 13; wym. 38,5×27,5 cm

MG/AR/1

9. List gen. de Courbiere'a do intendenty w sprawie pobierania cła

Rkps. w j. niemieckim, 2 karty; wym. 29,5×20,5 cm

MG/AR/31

10. Rozkaz nr 1

Komenda miasta Graudenz

Dotyczy zaprowadzenia porządku w mieście.

Podpisał: komendant miasta Graudenz

Pułkownik Kiriłłow

7.3.1945 r.

Druk jednostronny, wym. 30,5×40,5 cm

MG/AR/149

Plany

11. Plan von der Stadt und Festung Graudenz in West—Preussen

Plan barwny — tusz

Wykonał: F.G. Scheibner, 31.1.1811

wym. 40,7×36,5 cm

MG/IK/15

12. Plan der Stadt Graudenz Angefertigt im Jahre 1897 von Becker Land-messer.

Druk bezbarwny, skala 1:5000, wym. 10,5×60 cm

MG/IK/6

13. Zygmunt III Waza

Tors mężczyzny na tle ciemnobrunatnym o zielonkawym odcieniu. Nakrycie głowy i kaftan — czarne. Na czapce złoty łańcuch wysadzany drogimi kamieniami. Łańcuch na piersiach i guziki — złote. Przy szyi kryza biała, wykończona koronką. Zarost twarzy — jasnobrązowy. Usta czerwone, oczy brązowe.

W prawym górnym rogu napis wyk. olejną, żółtą farbą:

SIGISMUNDUS III
DG REX
POLONIAE

Na odwrocie, po prawej stronie u góry napis:

F.M.

Pro. Cos. Graud.

dedit.

Autor nieznanym.

Olej, deska sklejana z dwóch części, wym. 55×42 cm

MG/M/1

14. August II Mocny

Na ciemnobrunatnym tle postać mężczyzny w zbroi okrytej czerwonym płaszczem królewskim, obszytym gronostajem. Płaszcz spięty złotą, podłużną klamrą, wysadzaną drogimi kamieniami. Pod płaszczem na piersiach ciemnoniebieska szarfa. Po prawej stronie zawieszony na szyi na czerwonej taśmie, wysadzany drogimi kamieniami, order. W lewej dłoni rękojeść szpady. Na biodrach suto sfałdowana, czerwona tkanina. Z prawej strony u dołu, korona królewska. Na głowie srebrzystoszara peruka.

Autor nieznanym

Olej, płótno, wym. 112×86 cm

MG/M/15



Zygmunt III Waza



August II Mocny

15. Wilkom cechu szewców

R. 1696 (cyna)

Przy krawędzi górnej napis: DIE
LEBER IST VON EINEN REIGER
ICH HABE LEIB PFEIFER UND
GEIGER WIE DER REIGER FRIST
GERNE FISCH SO HAB ICHS
AUCH GERNE ZU D. ISCH

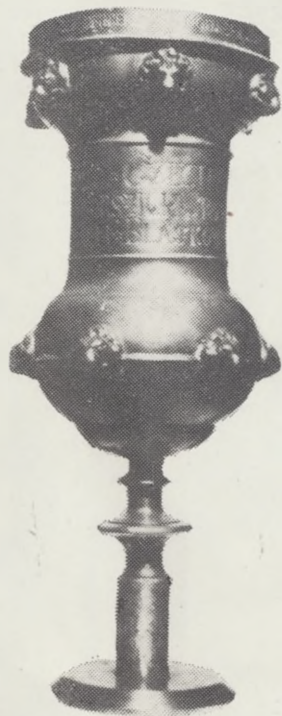
Niżej data: ANNO DOMINI M:
DCXCVI

Pośrodku napis główny: WILKUR
SLAWETNEGO CZECHU SWIEC-
KEGO ZAPANÓW STARSZICH
SPRAWIONI GEORGIUS TSCHE-
PE WOICIEH BLASKOWIC

Przy krawędzi dolnej: TRIDE ER-
NERET UNFRIDE VERZERET CA-
ROLUS ARP MIT BRUDER IN
DER SCHWESTER ZUMFT AD. 1696

wys. 35 cm, śred. 12,5 cm

MG/RA/318



Wilkom cechu szewców

16. Kubek cechu krawców

R. 1754 (cyna)

Z jednej strony wryty kartusz, w nim otwarte nożyce.

Z drugiej — płaszczyzna kartusza przedzielona ukośną, podwójną linią.

Nad nią lew, pod nią — trzy gwiazdki. Nad kartuszem litery D. B.

Pod kartuszem data: 1754

wys. 19 cm, śred. 8,5 cm

MG/RA/89

17. Kałamarz cechu rzeźników

R. 1789 (cyna)

Kształt zbliżony do sześcianu. Cztery ściany boczne posiadają ryte napisy. Na jednej znajduje się emblemat cechu rzeźników: głowa byka, pod nią dwa skrzyżowane topory i data — 1789.

Na drugiej napis: JOHANN CHRISTIAN FRIDRICH KRIWITZ:

Na trzeciej napis: AUS RATINO. Na czwartej — baranek z proporcem. Dno przedziurawione.

Wym. 5,3×5; śred. otworu: 2,5 cm

MG/RA/105

18. Kufel cechu krawców

R. 1814 (cyna)

Na pokrywce napis: GEHORIGDEM SCHNEIDER GEWERCK ZU GRAUDENZ, pod koroną, w otoku wieńca stylizowanych liści.

Na froncie kufła napis: J.M.MACHOLZ AELTERMANN

F. KAESLER NEBENAELTEMANN

FR. SPIESS GEWERKS SCHREIBER

GRAUDENZ, DEN. 2, TEN MERZ 1814

wys. 33 cm, śred. 15,5 cm

MG/RA/319

Sztandary

19. Sztandar Towarzystwa Ludowego „Oświata”

Z czerwonego sukna. Obie strony identyczne. Pośrodku wymalowany olejną, białą farbą orzeł w koronie. Sztandar obszyty u dołu nicianą frędzlą.

MG/H/7

20. Sztandar Zjednoczonego, Wolnego Cechu Slusarzy i Pokrewnych Zawodów

R. 1895

Płat podwójnego jedwabiu żółtego i zielonego. Na stronie głównej namalowany olejną farbą napis. Pośrodku narzędzia pracy. Na stronie odwrotnej, w granatowej otoce, sentencja: NAUKA I PRACA NARODY WZBOGACA. Centralnie — barwny herb Grudziądza.

Sztandar obszyty złotą frędzlą.

MG/H/6

21. Sztandar Towarzystwa Czeladzi Piekarskiej

R. 1900

Płat podwójny jedwabiu błękitnego i białego. Na stronie głównej haftowany, złoty napis. Pośrodku — dwa lwy podtrzymujące koronę. Na stronie odwrotnej haftowany, barwny wizerunek NMP. Sztandar obszyty srebrną frędzlą.

MG/H/8

22. Sztandar Bractwa Strzeleckiego w Grudziądzu

R. 1922

Płat podwójny z adamaszku białego i zielonego. Na stronie głównej napis i barwny herb Grudziądza. Na stronie odwrotnej napis: Bóg — Ojczyzna. Pośrodku barwna tarcza strzelnicza i dwie skrzyżowane strzelby.

MG/H/9

23. Sztandar PePeGe

R. 1937

Płat podwójny z chabrowego i czerwonego jedwabiu. Na stronie głównej napis: GRONO PRACOWNIKÓW POLSKIEGO PRZEMYSŁU GUMOWEGO PePeGe — i dwie uściśnięte dłonie. Na stronie odwrotnej barwna postać św. Józefa. Napis: św. Józef Patron robotników i rzemieślników. Sztandar obszyty złotą frędzlą.

MG/H/11

24. Średniowieczny miecz żelazny

I poł. XIV wieku

Wymiary: dł. og. 109,5; dł. głowni 86; szer. głowni u nasady 3,7; najw. szer. trzpienia 2,8; wys. głowicy 4,5; szer. głowicy 4,6. Silnie skorodowany, brak jelca. Na zastawie znak: rozwidlony na końcach krzyż.

MG/ML/203

25. Średniowieczny miecz żelazny

II poł. XIV wieku

Wymiary: dł. og. 82; dł. głowni 63; szer. u nasady 5; najw. szer. trzpienia 1,8; dł. jelca 15,2; wys. jelca przy trzpieniu 1,2; wys. głowicy 4,3; szer. głowicy 5.

Silnie skorodowany, brak dolnej części głowni?

MG/ML/204

Lit.: M. Głosek, A. Nadolski, Miecze średniowieczne z ziem polskich, Acta Archaeologica Lodziensia, nr 19, Łódź 1970

26. Działko dwulufowe, lontowe

I poł. XVII wieku

Dwie lufy dł. 39,5 i 38,5 cm, kal. 18 mm, przymocowane do drewnianej podstawy żelazną listwą i obręczami. Podstawa w części tylnej ścięta ku dołowi i zawinięta w ślimak. Ślady uszkodzeń przez ogień. Długość całkowita 82,2 cm.

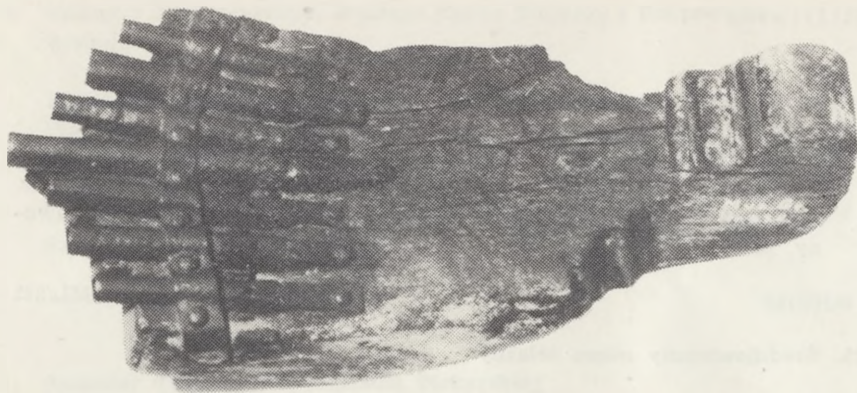
MG/ML/258

27. Działko siedmiolufowe, lontowe

I poł. XVII wieku

Lufy żelazne przymocowane do podstawy z drewna żelazną listwą, przybitą ćwiekami. Na końcu spłaszczone i umocowane po raz drugi. Podstawa mocno wygięta tylnym końcem ku górze. Profilowana. Długość całkowita 58,7 cm.

MG/ML/257



Działo siedmiolufowe, lontowe

28. Pistolet skałkowy, kawaleryjski

Rosja (Tuła) 1813

Lufa kal. 18 mm, długości 26,5 cm, u nasady wieloboczna, dalej aż do wylotu okrągła, z mosiężną muszką. Okucie głowicy kolby, kabłąk spustowy, panewka oraz okucia łoża w pobliżu wylotu — mosiężne. Na kolbie owalna, mosiężna plakietka z monogramem A II pod koroną. Na blaszce zamkowej napis w j. rosyjskim: ТУЛА 1813. Długość całkowita 43,5 cm.

MG/ML/783

29. Pistolet kapiszonowy, pruski

I poł. XIX wieku

Lufa kal. 11 mm, dł. 21,2 cm z podłużną muszką. Okucie głowicy kolby mosiężne, w kształcie głowy lwa. Kabłąk spustowy, dwie tulejki do pobojczyka — mosiężne. Pobojczyk drewniany. Blacha zamkowa cyzelowana — stylizowane rośliny, wśród nich pies myśliwski. Brak kominika, kurek dorabiany. Długość całkowita 36 cm.

MG/ML/788

30. Szabla oficerska wz. 1917

Głownia dł. 78,5 cm, szer. u nasady 3,5, wklęsło ciągniona, jednosieczna. Rękojeść zamknięta, mosiężna, z dwoma obłękami bocznymi. Tylne ra-

mię jelca zagięte ku dołowi i spłaszczone. Głowica w kształcie rozetki. Na kapturku wytłoczony Orzeł Biały na tarczy amazońki. Trzon rękojeści z karbowanego drewna, lakierowany na czarno. Na jelcu, u nasady głowni, wybita w owalu marka: MORAWSKI s-ka W WARSZAWIE. Długość całkowita: 92,0 cm.

MG/ML/316

31. Szabla polska oficerska wz. 21

Głownia dł. 79,5 cm, szer. u nasady 3,5 cm, jednosieczna, niklowana, z obustronnym zbroczem. Na zastawie marka: G. BOROWSKI — WARSZAWA. Na głowni trawiona sentencja: HONOR I OJCZYŻNA. Rękojeść zamknięta w oprawie mosiężnej, z długim kapturkiem. Jelec zaopatrzony w wąsy i jednoprętowy kabłąk. Trzon rękojeści kryty czarną skórą i okręcony skręconym, mosiężnym drucikiem. Pochwa z blachy stalowej, niklowanej, z dużą asymetryczną ostrogą.

MG/ML/315

32. Kurtka mundurowa ppor. 18 P. Uł. Pom.

Zielona gabardyna. Na kołnierzu i naramiennikach oznaki stopnia i przynależności do 18 P. Uł. Pom. wykonane sztychem matowosrebrzystym. Na kołnierzu sukienne proporczyki 18 P. Uł.

MG/ML/53

Szabla polska, oficerska, z pochwą
wz. 21

33. Kurtka mundurowa dywizji pancernej 2 korpusu polskiego w Anglii
(battle-dress)



Sukno koloru khaki. Na obu rękawach naszywki „POLAND”. Na lewym oznaka rozpoznawcza dowództwa 2 Korpusu („Syrenka”) oraz oznaka rozpoznawcza 2 dywizji pancernej. Na prawym — oznaka rozpoznawcza 8 armii brytyjskiej — „tarcza krzyżowców”. Nad kieszenią baretki odznaczeń. Guziki z żółtego, oksydowanego metalu. Wewnątrz metka z napisem: Battle-dress blouses Serge, Size No 15 Hirt of Thackaway.
L t d 1942.

MG/ML/62

oprac. ANNA WAJLER

¹⁾ Błachnio J., Przewodnik po Grudziądzu i okolicy, Grudziądz 1968; Katalog zabytków sztuki w Polsce, pod red. T. Chrzanowskiego, M. Korneckiego, T. XI, z. 7, Warszawa 1974; Zabytki architektury województwa bydgoskiego, Bydgoszcz 1974.

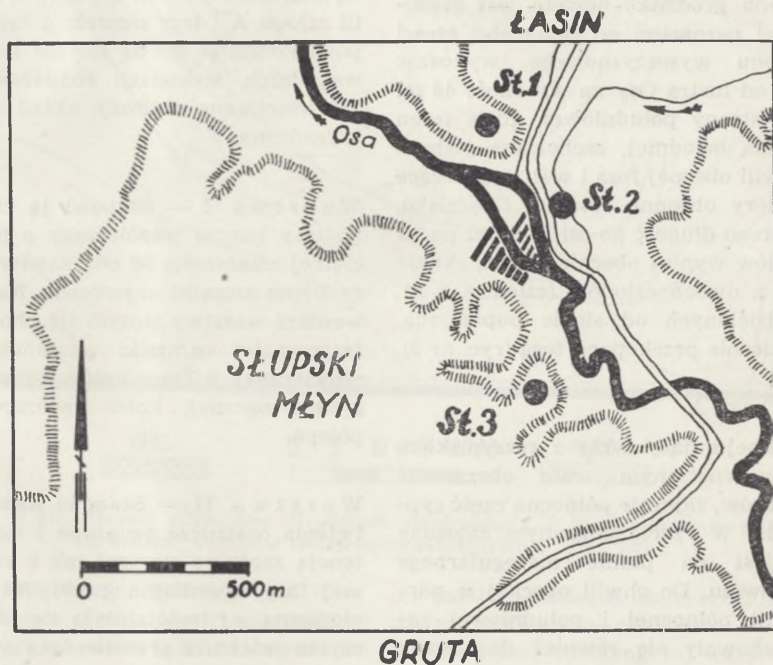
²⁾ R. Boguwolski, A. Kola, Sprawozdanie z archeologicznych badań wiertniczych przeprowadzonych na obszarze miasta Grudziądza w okresie 19.—26.IV.1972, Informator Muzeum w Grudziądzu, R. XIII, nr 3, Grudziądz 1972, s. 54—64

Dotychczasowe wyniki prac archeologicznych na grodzisku wczesnośredniowiecznym w Słupskim Młynie, pow. Grudziądz (stanowisko 3) w latach 1971—1973

Badania archeologiczne na stanowisku 3 w Słupskim Młynie, pow. Grudziądz stanowią jedno z ogniw szeroko zakrojonej akcji badawczej nad wczesnośredniowiecznym osadnictwem obronnym w powiecie grudziądzkim.¹

W najbliższym rejonie objęto już wcześniej badaniami systematycznymi grodzisko w Meinie², w Mędrzycach³ i Świeciu n. Osą.⁴

Badany obiekt znany jest w literaturze przedmiotu od schyłku XIX w.⁵, a wstępne penetracje archeologiczne prowadzone były w okresie międzywojennym przez W. Łęgę⁶. Pierwsze prace wykopaliskowe na tym obiekcie podjął Dział Archeologii i Polskie Towarzystwo Archeologiczne i Numizmatyczne Oddział w Grudziądzu we wrześniu 1971 roku, kontynuując je w czerwcu 1972 i 1973 ro-



Ryc. nr 1 — Słupski Młyn, pow. Grudziądz, stanowisko 3. Szkic sytuacyjny położenia stanowisk archeologicznych

ku. Kierował nimi autor sprawozdania, współpracując w drugim i trzecim sezonie badań z mgr Andrzejem Kolą, pracownikiem Katedry Archeologii UMK w Toruniu. Nadzór naukowy nad całością prac sprawował prof. dr Kazimierz Żurowski. Badania finansowane były przez dwie wyżej wymienione instytucje i Prezydium PRN w Grudziądzu.

Badany obiekt położony jest na wyniosłym cyplu wysoczyzny morenowej doliny rzeki Osy, w odległości 350 m na południe od przysiółka w Słupskim Młynie, oraz 250 m na zachód od drogi z Łasina do Gruty (ryc. nr 1). Od wschodu, północy i zachodu grodzisko odcięte jest głębokimi parowami od pozostałej części trzonu wysoczyznowego, wynosząc się od lustra Osy na wysokość 46 m. Od strony południowej, gdzie teren opada łagodniej, zachowana jest do chwili obecnej fosa i wał, podnoszące walory obronne obiektu. Grodzisko, którego długość po osi N-S bez partii wałów wynosi obecnie 102 m, składa się z dwóch członów (człon A i B), oddzielonych od siebie poprzeczną, sztucznie przekopaną fosą (ryc. nr 2).

Człon A

— obejmujący wraz z rozsypiskiem wewnętrznym wału obszar 25 arów, zajmuje północną część cypła. W rzucie poziomym założony jest na planie nieregularnego owalu. Do chwili obecnej w partii północnej i południowej zachowały się również dodatkowe elementy obronne w postaci wału. W części południowej wynosi się

on od środkowej części majdanu na wysokość 3 m, w północnej około 1,5 m.

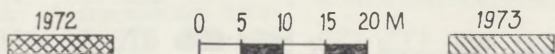
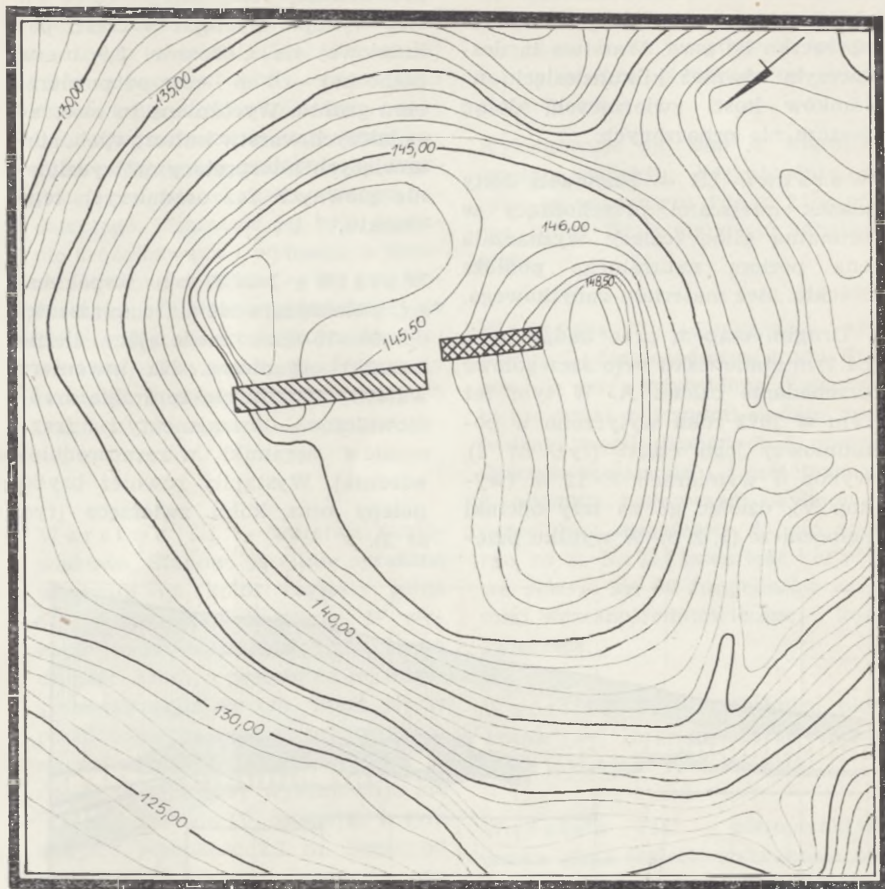
Człon B

— oddzielony jest fosą, której głębokość — licząc od najwyższego punktu wału w południowej części członu A a jej dnem — wynosi 6—6,5 m. W rzucie poziomym zarysowany jest w kształcie wydłużonego owalu, obejmując obszar 16,5 ara.

W 1971 roku w celu prześledzenia stratygrafii warstw osadniczych wytyczono jeden wykop sondażowy o wymiarach 5×5 m w środkowej partii członu A i trzy sondáže o łącznej powierzchni 58 m² na członie B. We wszystkich wykopach sondażowych zarejestrowano zbliżony układ stratygraficzny.

Warstwa I — Stanowi ją ciemnoszary humus współczesny o przeciętnej miąższości 50 cm, zawierający liczne szczątki organiczne. Na inwentarz warstwy złożyło się obok 25 fragmentów ceramiki wczesnośredniowiecznej, 9 fragmentów ceramiki średniowiecznej, kości zwierzęce i polepa.

Warstwa II — Stanowi nawarstwienia osadnicze związane z egzystencją zarówno starszej jak i młodszej fazy zasiedlania grodu. Na geologiczną jej treść złożyła się piaszczysta próchnica przemieszana z szarą sypką ziemią, z licznymi śladami spalenizny, węgla drzewnych i pole-



Ryc. nr 2 — Słupski Młyn, pow. Grudziądz, stanowisko 3. Plan warstwicowy z usytuowaniem wykopów badawczych założonych w 1972 i 1973 r.

py. Miąższość jej wahała się od 70—110 cm. Do stałych elementów osadniczych odkrytych na członie B zaliczyć należy bruk kamienny odsłonięty w wykopie III, w górnych

jej partiach. Zalegał on nieregularnie na powierzchni ca 13 m².

Na inwentarz ruchomy tej warstwy złożyło się 76 fragmentów ceramiki wczesnośredniowiecznej, 19 fragmen-

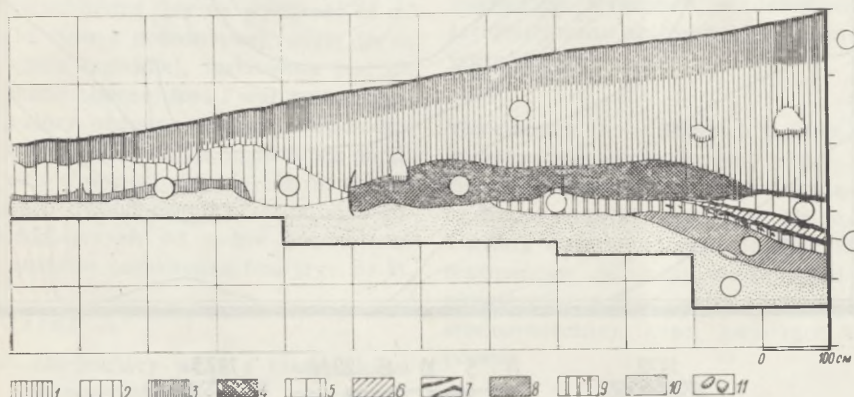
tów ceramiki średniowiecznej, grot do strzały łuku z tuleją i brązowa sprzączka od pasa. Warstwa ta dostarczyła również kilkudziesięciu ułamków kości zwierzęcych, dotąd jeszcze nie oznaczonych.

Warstwa III — Stanowiła żółty piasek miejscami przechodzący w brunatną glinę (calec); wyznaczała ona poziom naturalnego podłoża obiektu. Bez materiału zabytkowego.

Drugim etapem prac badawczych na tym stanowisku było szczegółowe przebadanie członu A. W tym też celu w 1972 roku wytyczono w południowej jego części (ryc. nr 2), wykop o wymiarach 3×12 m (wykop V), dzieląc go na trzy odcinki pomocnicze (1, 2, 3). W wyniku prze-

prowadzonej eksploracji calec w tym wykopie wystąpił w części południowej na głębokości 3,9 m, w północnej — 1 m licząc od powierzchni gruntu. Wyróżniono tu pięć zasadniczych warstw kulturowych, stanowiących interpretacyjne wydzielenie głównych faz osadniczych tego obiektu.

Warstwa I — Humus współczesny, ciemnoszara ziemia o miąższości od 30—75 cm, zawierający liczne szczątki organiczne. Na inwentarz warstwy złożyła się ceramika średniowieczna — 3 fragmenty i 7 fragmentów ceramiki wczesnośredniowiecznej. Wystąpiły również bryłki polepy oraz kości zwierzęce (ryc. nr 3).



Ryc. nr 3 — Słupski Młyn, pow. Grudziądz, stanowisko 3. Profil wschodni wykopu V. Legenda: 1 — spiszczona ziemia koloru żółtopopielatego z małymi fragmentami polepy i kamienie; 2 — szaro zabarwiona piaszczysta próchnica, węgle drzewne i polepa; 3 — ciemnoszara ziemia zawierająca szczątki organiczne; 4 — sprażona w ogniu na kolor ceglasty glina i kamienie; 5 — sprażona w ogniu glina na kolor ceglasty; 6 — glina koloru szarobrunatnego; 7 — spalenizna; 8 — tłusta ziemia próchniczna, węgle drzewne i polepa; 9 — sprażona w ogniu glina z licznymi śladami spalenizny; 10 — żółtopomarańczowa glina; 11 — kamienie.

Uwaga: na rycinie brak oznaczeń cyfrowych poszczególnych warstw; prosimy uważnie odczytać legendę i związane z nią fragmenty tekstu artykułu.

Warstwa II — wyznaczająca ostatnią, najmłodszą fazę osadniczą badanego obiektu. Geologiczną jej treść stanowiła silnie spiaszczona ziemia koloru żółtopopielatego z małymi fragmentami polepy oraz kamienie. Wystąpiła, podobnie jak warstwa I, na całej długości wykopu badawczego. Miąższość jej była znacznie zróżnicowana i wynosiła w części północnej wykopu — 30 cm, dochodząc przy ścianie południowej do 280 cm. Na zawartość kulturową tej warstwy złożyły się 24 fragmenty ceramiki wczesnośredniowiecznej i 5 fragmentów ceramiki średniowiecznej (por. ryc. nr 3).

Warstwa III — warstwa rumowiskowa. Stanowi ją silnie sprazona w ogniu na kolor ceglasty glina oraz spalenizna i kamienie. W wykopie badawczym odsłonięto ją na długości 5,9 m, a przeciętna jej miąższość wynosiła 60 cm. Spąg jej w partii północnej zalega bezpośrednio na calcu, na głębokości 185 cm, w części południowej wyklinowuje się ona na warstwie IV, osiągając w tym miejscu głębokość 2,7 m, licząc od powierzchni terenu. Zawierała ona stosunkowo dużą ilość materiału ruchomego jak: 37 fragmentów ceramiki średniowiecznej, 9 ciężarków glinianych (ryc. nr 4), widły żelazne, bosak żelazny, fragmenty naczyńia brązowego z metalową rączką i gwoździe żelazne.

Warstwa IV a b c — demolacyjno-pożarowa. Stanowi ją silnie sprazona w ogniu glina i przewarstwienia

intensywnej spalenizny. Odkryto ją jedynie w działce 3, gdzie spoczywa bezpośrednio na warstwie V, osiągając w profilu południowym miąższość 75 cm.

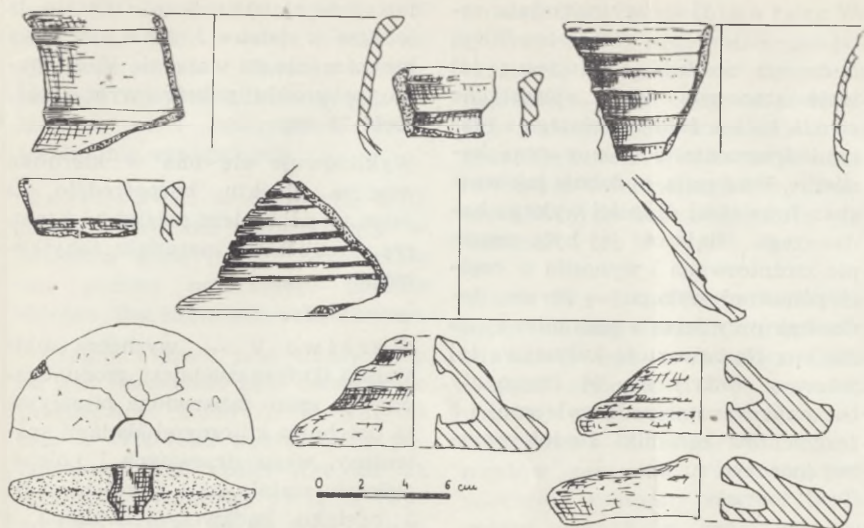
Wyklinowuje się ona w kierunku wnętrza obiektu, bezpośrednio na calcu na pograniczu działki 2 i 3 (por. ryc. nr 3). Brak materiału zabytkowego.

Warstwa V — wyznacza najstarszą (I) fazę osadniczą grodu. Stanowi ją szaro zabarwiona piaszczysta próchnica z licznymi śladami spalenizny, węgla drzewnych i polepy. Odkryta została na 1 i częściowo na 3 odcinku badawczym wykopu o przeciętnej miąższości 60 cm (por. ryc. nr 3). Na jej zawartość kulturową złożyło się 96 fragmentów ceramiki wczesnośredniowiecznej i kości zwierzęce.

Warstwa VI — Próchnica pierwotna — brunatnoszara ziemia. Brak materiału ruchomego.

Warstwa VII — żółtopomarańczowa glina (calec); wyznaczała ona poziom naturalnego podłoża obiektu. Brak materiału zabytkowego.

W następnym etapie prac badawczych podjętych w 1973 roku wytyczono wykop o wymiarach 3×20 m (wykop VI) w północnej części członu A (por. ryc. nr 2). Podobnie jak w roku ubiegłym podzielono go na cztery działki pomocnicze A, B, C i D (ryc. nr 5). Uzyskaliśmy w ten sposób pełny przekrój przez wnętrze



Ryc. nr 4 — Słupski Młyn, pow. Grudziądz, stanowisko 3. Zabytki ruchome z wykopu V warstwy III ;

członu A wraz z umocnieniami obronnymi na osi północ-południe.

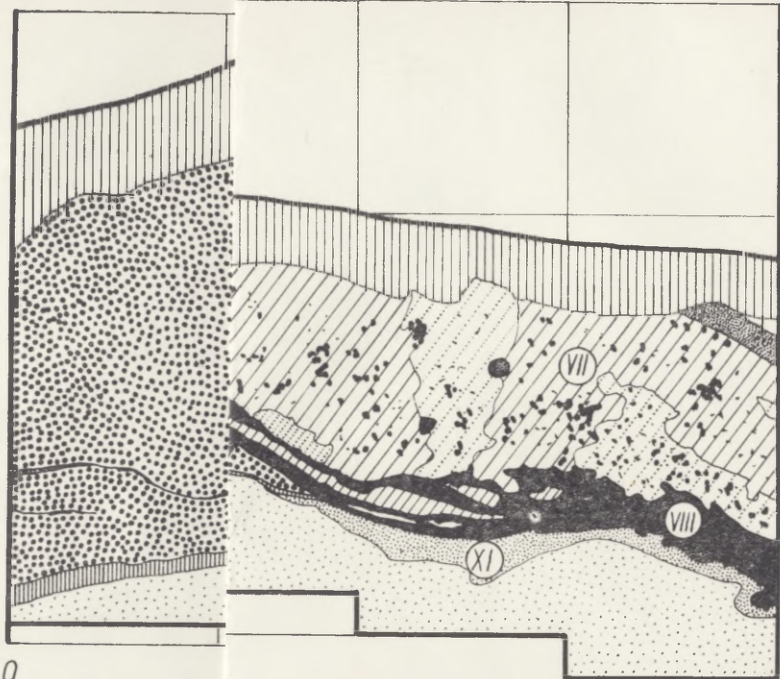
Opis warstw wykopu VI.

Warstwa I — humus współczesny. Geologiczna jej treść to ciemnoszara ziemia o miąższości od 30—60 cm, zawierająca liczne szczątki organiczne. Inwentarz warstwy to: 9 fragmentów ceramiki wczesnośredniowiecznej, 2 fragmenty ceramiki średniowiecznej, polepa i kości zwierzęce.

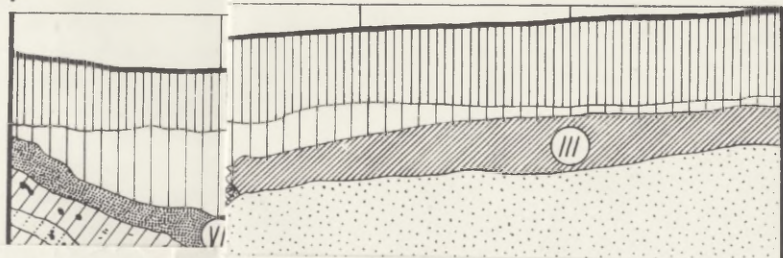
Warstwa II — rozsypiskowa. Wyznacza ona pozostałość częściowego rozsypiska wału młodszego. Na jej treść geologiczną złożyła się ciemnobrunatna ziemia z soczewkami gliny. Największą miąższość, dochodzącą do 55 cm, osiągnęła ona w

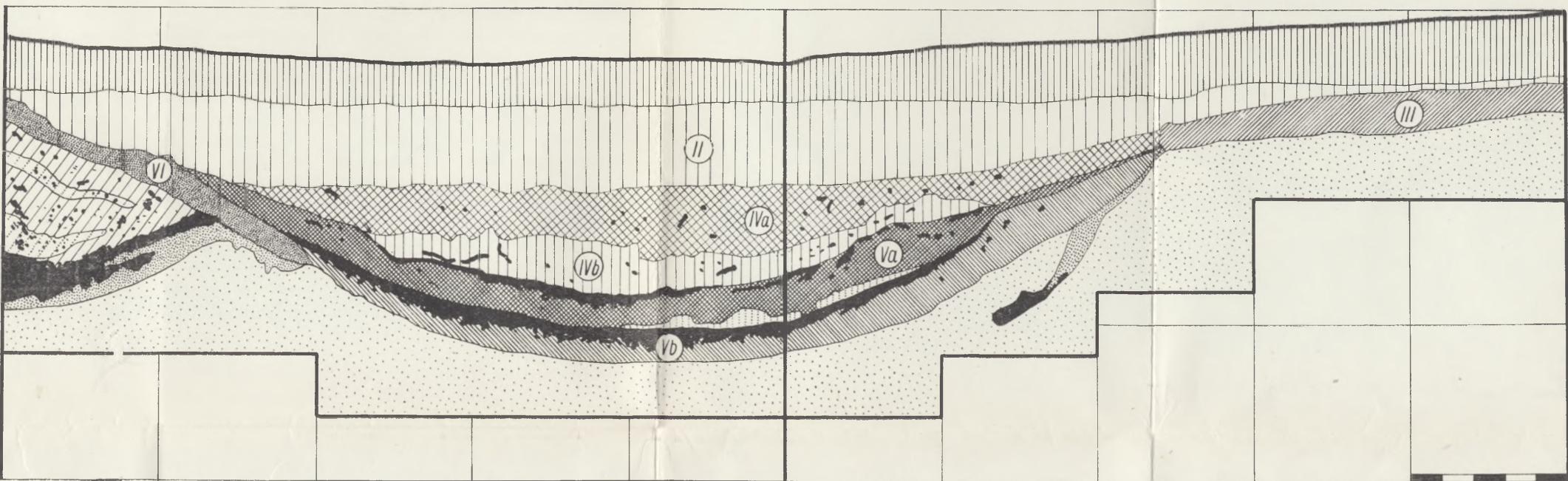
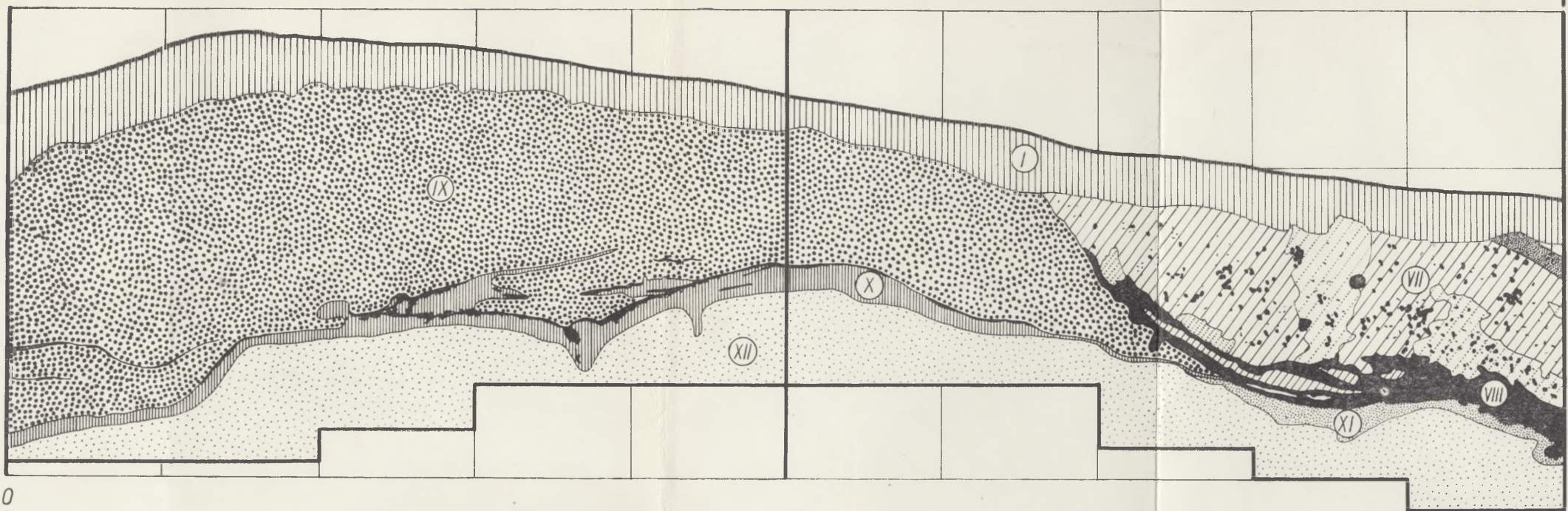
środkowej części wykopu, wyklonując się zarówno w kierunku północnym jak i w południowym (por. ryc. nr 5). Zawartość kulturowa to 19 fragmentów ceramiki wczesnośredniowiecznej i 7 fragmentów ceramiki średniowiecznej. Dostarczyła ona również kości zwierzęcych.

Warstwa III — Stanowi nawarstwienia osadnicze związane z egzystencją zarówno starszej (II faza osadnicza obiektu) jak i młodszej fazy zasiedlania grodu (III faza osadnicza obiektu). Zalegała w pasie o długości 3 m w południowej części działki A o miąższości ca 25 cm (por. ryc. nr 5). Geologiczna jej treść to silnie spiaszczona ziemia kolo u żółtopielatego z małymi fragmentami polepy, węgla drzewnych i spalenizny.

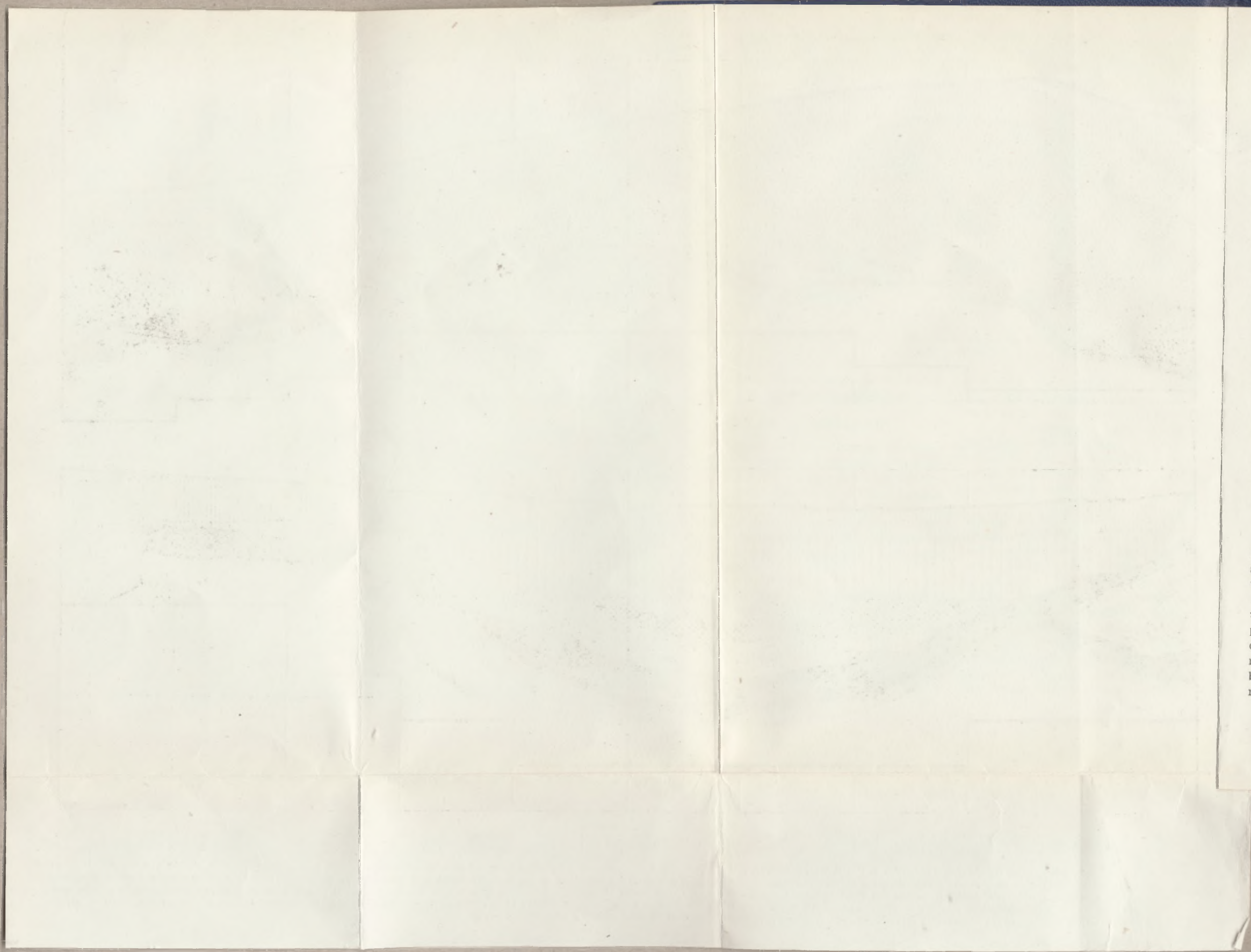


0

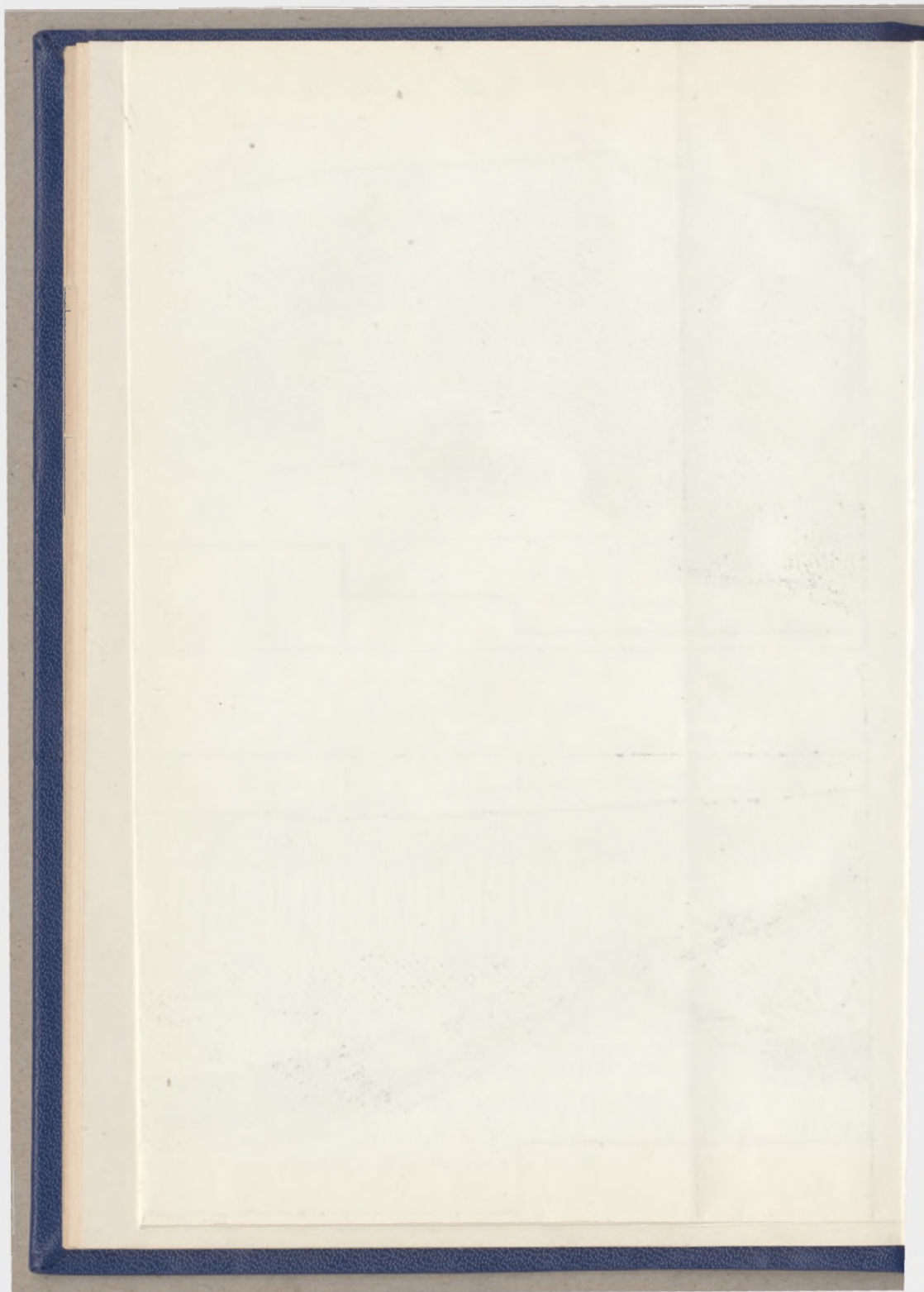




Ryc. nr 5 — Słupski Młyn, pow. Grudziądz, stanowisko 3. Profil wschodni wykopu VI. Legenda: 1 — ciemnoszara ziemia z licznymi szczątkami organicznymi; 2 — ciemnobrunatna ziemia z soczewkami gliny; 3 — szarobrunatna ziemia oraz sprasowana zbutwielizna; 4 — ciemnopopielaty mocno zbity piasek przewarstwiony gliną; 5 — jasnopopielaty piasek; 6 — jasnoszary piasek; 7 — spalenizna i szary miejscami czarny piasek; 8 — glina z przewarstwieniami tłustego łu; 9 — silnie zbity glina koloru jasnobrązowego; 10 — ciemnobrunatna ziemia z soczewkami gliny; 11 — ciemnoszara, nieznacznie spiaszczona ziemia, węgle drzewne i polepa; 12 — jasnopopielaty piasek z odcieniami brązu; 13 — czarny sypek piasek; 14 — szarobrunatny piasek; 15 — silnie spiaszczona ziemia koloru żółtopopielatego, z małymi fragmentami polepy i węgli drzewnych; 16 — ciemnoszara nieznacznie spiaszczona ziemia, węgle drzewne i polepa; 17 — żółty piasek z soczewkami gliny



o
n
o
V
W
g
l
w
n
n
t:
Z
t
n
W
w
d
z
n
le
st
w
m
uv
pu
ca
na
ba
ró



Na inwentarz zabytkowy złożyło się 13 fragmentów ceramiki wczesnośredniowiecznej i 5 fragmentów ceramiki średniowiecznej.

Warstwa IVa — rozsypiskowa. Wyznacza ona pozostałość częściowego rozsypiska wału młodszego. Zalegała w pasie o długości 6 m przy wewnętrznej stopie wału, na styku działki B i C, o przeciętnej miąższości 25 cm (por. ryc. nr 5). Inwentarz ruchomy stanowiło 14 fragmentów ceramiki wczesnośredniowiecznej.

Warstwa IVb — rozsypiskowa. Wyznacza ona pozostałość częściowego rozsypiska wału młodszego. Zalegała w pasie o długości 4,2 m przy wewnętrznej stopie wału (por. ryc. nr 5). Geologicznie stanowił ją jasnopopielaty, z odcieniami brązu, zbity piasek z soczewkami spaleniny. Zawartość kulturowa to 14 fragmentów ceramiki wczesnośredniowiecznej (por. ryc. nr 5).

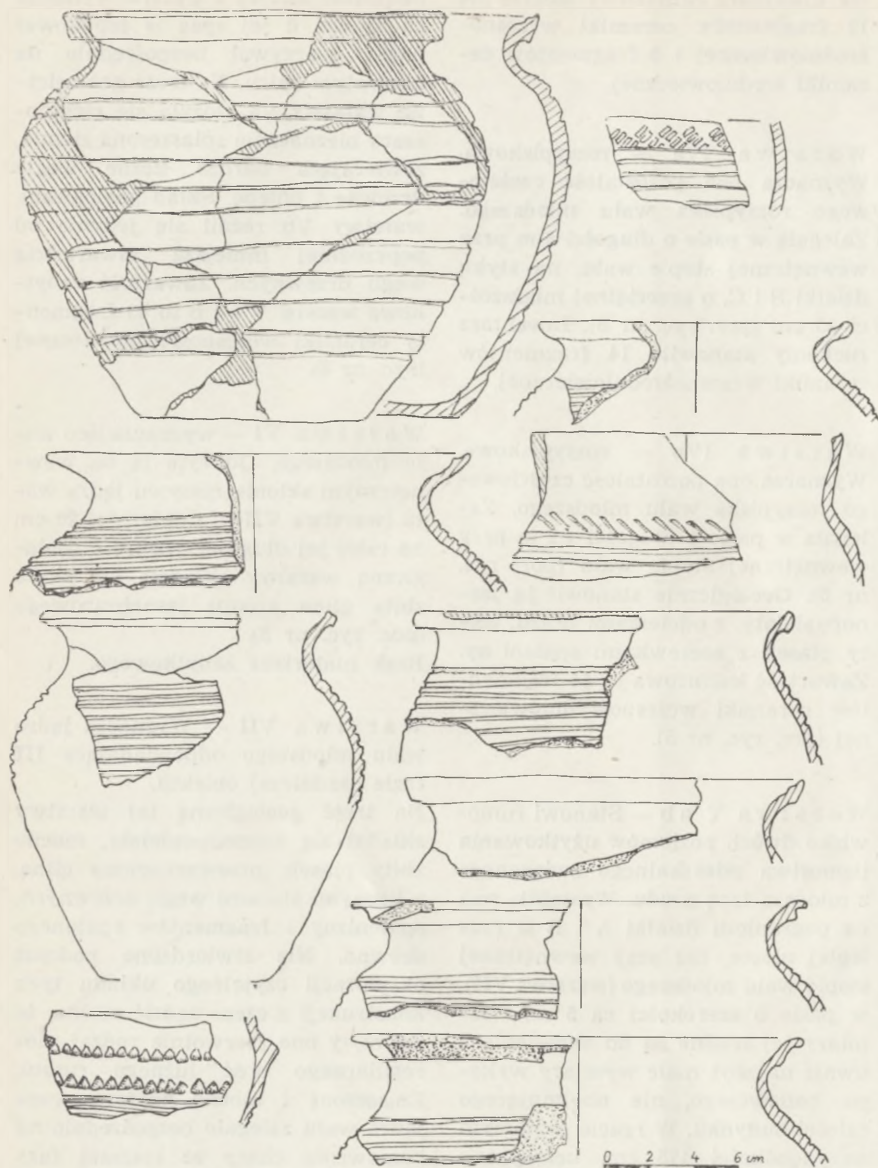
Warstwa V a b — Stanowi rumowisko dwóch poziomów użytkowania domostwa mieszkalnego związanego z młodszą fazą grodu. Wystąpiła ona na pograniczu działki A i B w rozległej niecce, tuż przy wewnętrznej stopie wału młodszego (warstwa VII), w pasie o szerokości ca 5 m. Rozmiary jej trudne są do określenia z uwagi na zbyt małe wymiary wykopu badawczego, nie obejmującego całości budynku. W rzucie poziomym na głębokości 175 cm, uchwycono bardzo czytelny jeden z jej wymiarów, który wynosił 4,7 m. Przeciętna

miąższość każdej z warstw wynosiła ca 25 cm, a jej spąg w środkowej partii spoczywał bezpośrednio na gliniastym calcu. Na treść geologiczną warstwy Va złożyła się ciemnoszara nieznacznie spiaszczona ziemia zawierająca bardzo liczne węgle drzewne i polepę. Skład geologiczny warstwy Vb różnił się jedynie od poprzedniej mniejszą zawartością węgla drzewnych. Zawartość zabytkowa warstw V a i b to 43 fragmenty ceramiki wczesnośredniowiecznej (ryc. nr 6).

Warstwa VI — wyznacza lico wału młodszego. Odkryto ją na wewnętrznym skłonie masywu jądra wału (warstwa VII) o miąższości 20 cm na całej jej długości. Na treść geologiczną warstwy składała się silnie zbita glina koloru jasnobrązowego (por. ryc. nr 5). Brak materiału zabytkowego.

Warstwa VII — Wyznacza jądro wału młodszego odpowiadające III fazie osadniczej obiektu.

Na treść geologiczną tej warstwy składał się ciemnopopielaty, mocno zbity piasek, przewarstwiony gliną, z licznymi śladami węgla drzewnych, spalenizny i fragmentów spalonego drewna. Nie stwierdzono podczas eksploracji czytelnego układu tych konstrukcji z czego sądzić można, że tworzyły one pierwotnie rodzaj nieregularnego dość luźnego rusztu. Zniszczone i mocno zdeformowane jądro wału zalegało bezpośrednio na rumowisku chaty ze starszej fazy grodu w działce B i C na długości 4,4 m. Zachowana jego wysokość



Ryc. nr 6 — Słupski Młyn, pow. Grudziądz, stanowisko 3. Zabytki ruchome z wykopu VI warstwy V a, b

wynosiła w kulminacji 1 m (por. ryc. nr 5). Na inwentarz zabytkowy złożyło się 49 fragmentów ceramiki wczesnośredniowiecznej (ryc. nr 7) i kości zwierzęce.

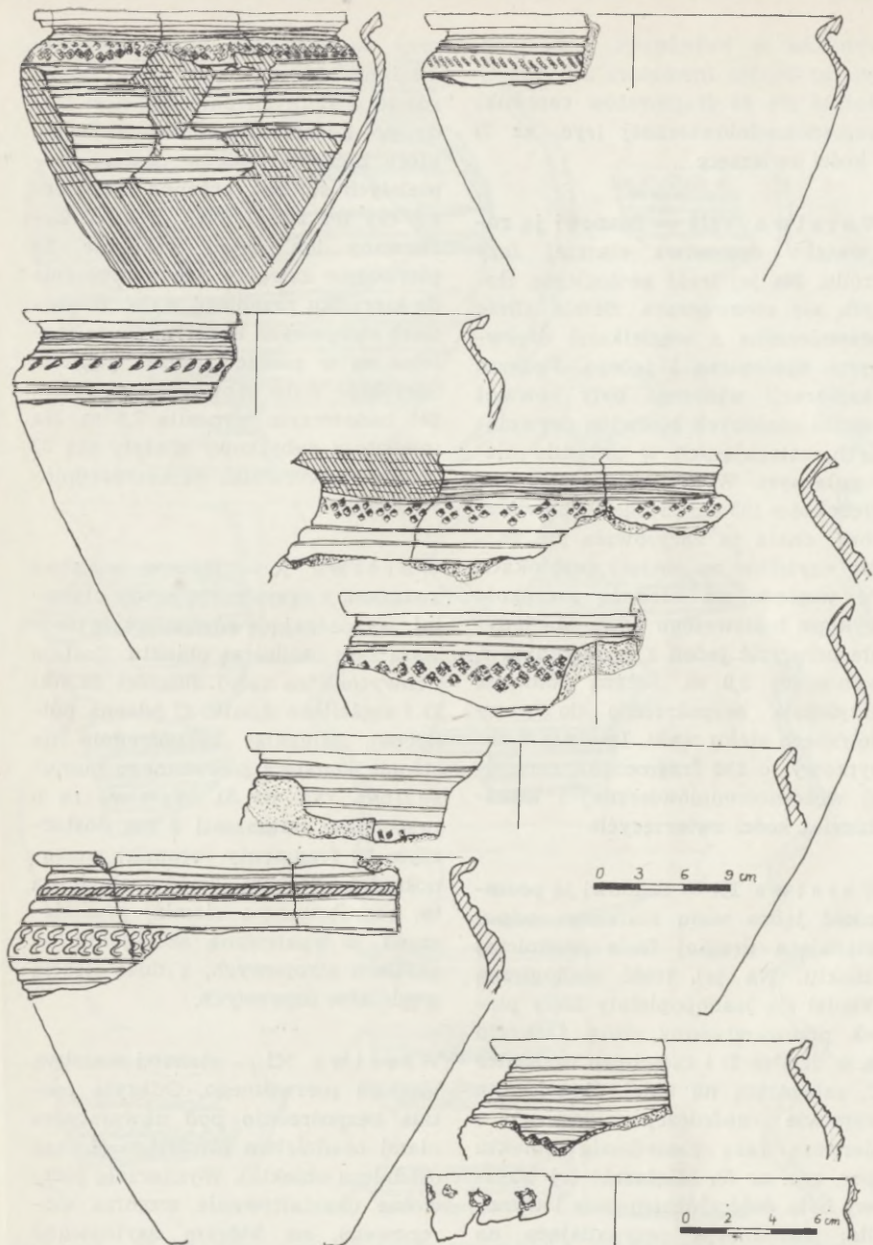
Warstwa VIII — Stanowi ją rumowisko domostwa starszej fazy grodu. Na jej treść geologiczną złożyła się ciemnoszara ziemia silnie przemieszana z węgielkami drzewnymi, spalenizną i polepą. Podczas eksploracji widoczne były również resztki spalonych bierwion drewnianych, zalegających w układzie nieregularnym. W rzucie poziomym na głębokości 135 cm (licząc od powierzchni) chata ta zarysowała się bardzo czytelnie w postaci prostokąta. Ze względu na niedużą szerokość wykopu badawczego udało się jedynie uchwycić jeden z jej wymiarów, wynoszący 3,9 m. Ścianą północną przylegała bezpośrednio do wewnętrznej stoku wału. Inwentarz zabytkowy to 136 fragmentów ceramiki wczesnośredniowiecznej i kilkadziesiąt kości zwierzęcych.

Warstwa IX — Stanowi ją pozostałość jądra wału starszego, odpowiadająca drugiej fazie osadniczej obiektu. Na jej treść geologiczną składał się jasnopopielaty żółty piasek przewarstwiony gliną. Odkryto ją w działce D i częściowo w działce C, zalegającą na całej długości na warstwie osadniczej związanej z pierwszą fazą zasiedlania obiektu (por. ryc. nr 5). Miąższość tej warstwy była dość zróżnicowana i wynosiła: kulminacja przypadająca na zewnętrzną część — 155 cm, partie

przy wewnętrznej stopie osiągały miąższość 90 cm. Jądro wału, szczególnie w dolnych partiach, nosi ślady po konstrukcjach drewnianych, które zachowały się w postaci spoielanych smużek próchna drzewnego, czy też zwęglonego drewna. Zachowany ich układ wskazuje, że pierwotnie zalegały one poprzecznie do kierunku przebiegu wału. W partiach stropowych konstrukcje te czytelne są w postaci smużek popiołu. Szerokość wału uchwycona w wykopie badawczym wynosiła 7,8 m. Na inwentarz zabytkowy złożyły się 32 fragmenty ceramiki wczesnośredniowiecznej.

Warstwa X — stanowi warstwę związaną z egzystencją osady otwartej, wyznaczającą równocześnie pierwszą fazę osadniczą obiektu. Została uchwycona na całej długości działki D i częściowo działki C (strona północna), zalegając bezpośrednio na stropie warstwy pierwotnego humusu (por. ryc. nr 5). Warstwa ta o przeciętnej miąższości 8 cm dostarczyła 23 fragmenty ceramiki wczesnośredniowiecznej. Treść geologiczna to: szarobrunatna ziemia, przemieszana ze spalenizną szczególnie w partiach stropowych, z dużą ilością węgielków drzewnych.

Warstwa XI — stanowi warstwę humusu pierwotnego. Odkryta została bezpośrednio pod nawarstwieniami osadnictwa otwartego (I faza osadnicza obiektu). Wyznaczała pierwotne ukształtowanie wzgórza morenowego, na którym usytuowano osiedle (por. ryc. nr 5). Miąższość



Ryc. nr 7 — Słupski Młyn, pow. Grudziądz, stanowisko 3. Zabytki ruchome z wykopu VI warstwy VII

jej wahała się od 10—15 cm, a jej treść geologiczna to szarobrunatna ziemia z licznymi szczątkami organicznymi. Brak materiału zabytkowego.

Warstwa XII — zalegała na długości 4 m bezpośrednio pod relikta-
mi domostwa z II fazy osadniczej

obiektu (por. ryc. nr 5). Miąższość jej wahała się od 10—20 cm. Na treść geologiczną złożyła się glina z przewarstwieniami tłustego łu. Brak materiału zabytkowego.

Warstwa XIII — żółty piasek z soczewkami gliny (calec).

Próba rekonstrukcji i analiza przestrzenno-chronologiczna obiektu

I faza osadnicza — osada otwarta

Na cyplu wysoczyzny morenowej, odciętej z trzech stron (północnej, wschodniej i zachodniej) głębokimi parowami, powstała mała osada, zajmująca kulminację wzgórza. Osadnictwo to (wykop VI, warstwa X) było krótkotrwałe, o czym świadczy mała miąższość warstwy kulturowej

i znikoma ilość materiału zabytkowego, a wiązało się prawdopodobnie z pracami poprzedzającymi budowę osiedla obronnego. Dla ustalenia chronologii tej fazy osadniczej dysponujemy jedynie materiałem ceramicznym, który pozwala ją zamknąć w ramach X wieku.

II faza osadnicza — gród starszy

Gród został otoczony wałem drewniano-ziemnym posadowionym prawie całkowicie na naturalnych krawędziach wyniosłości morenowej. Jądro jego zostało w niektórych partiach wzmocnione legarami, ułożonymi poprzecznie do przebiegu wału. Trudno dzisiaj dokładnie zrekonstruować jego wysokość czy zwieńczenie, ponieważ ulegał on dużym przeobrażeniom w związku z ponownym wykorzystaniem w późniejszym okresie (III i IV faza osadnicza). Funkcjonalnie z omawianą fazą grodu zwią-

zana jest warstwa osadnicza, którą odkryto we wszystkich wykopach badawczych założonych na członie A i B. Do stałych elementów osadniczych tej fazy należy również rumowisko domostwa (wykop VI, warstwa VIII), odkryte przy wewnętrznej stopie wału. Z tej fazy osadniczej obiektu dysponujemy również jedynie materiałem ceramicznym. Fragmenty naczyń, które wystąpiły zarówno w warstwie osadniczej jak i w chacie, zaszeregowano do jednego zespołu, ponieważ są one do sie-

bie bardzo podobne pod względem formy, ornamentacji i techniki wykonania. Najczęściej powtarzające się to garnki dwustożkowate, z wylewem lekko wychylonym na zewnątrz, z krawędzią skośnie ściętą i okapem u dołu. Maksymalna wydeptość brzuśca przypada na 2/3 wysokości. Ornamentowane są w górnej i środkowej partii brzuśca w postaci żłobków poziomych, odcisków wykonanych narzędziem grzebykowatym czy też stempelkiem. Na niektórych z nich występuje ornament strefowy w postaci żłobków poziomych na przemian z listwą karbowaną i pasem wężykowym. Wszystkie naczyn-

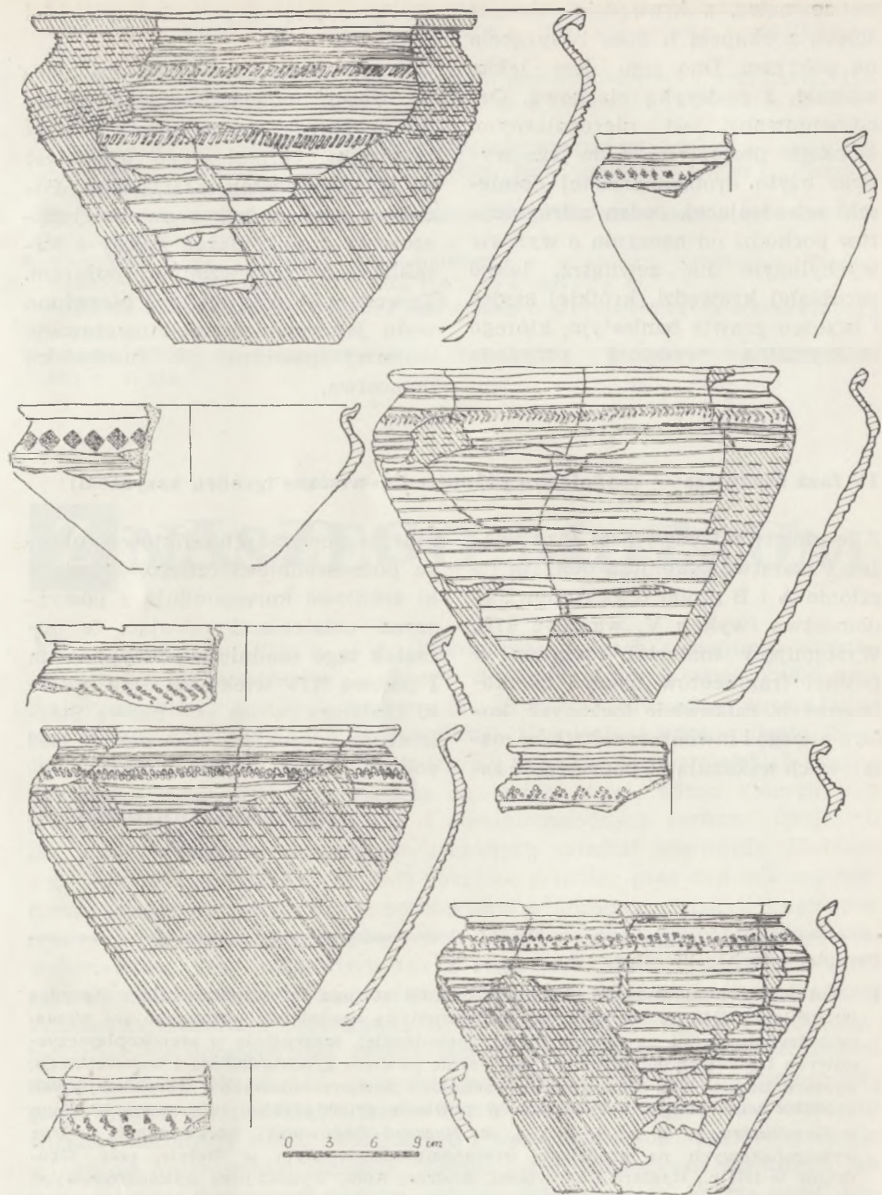
nia są górą obtaczane, z domieszką schudzącą grubo i średnio ziarnistą, wypalone na kolor brunatny. Zdobienie naczyń w omawianym zespole jest wyjątkowo bogate i obejmuje 63 % ogólnej liczby odkrytych fragmentów ceramicznych. (ryc. nr 8).

Drugą fazę osadniczą obiektu — na podstawie stratygrafii i analizy powyższego materiału ceramicznego, w świetle licznych analogii pomorskich i wielkopolskich — odnieść można na okres od XI do I połowy wieku XII. Egzystencję grodu przerywa kataklizm, związany z pożarem, w wyniku którego spalony zostaje wał i wewnętrzna zabudowa grodu.

III faza osadnicza — gród młodszy

Po pewnej przerwie obserwujemy odbudowę grodu wyznaczającą jego III fazę osadniczą. Nowy wał obronny posadowiony został częściowo na wewnętrznym skłonie wału z II fazy zasiedlenia obiektu i warstwie demolacyjno-pożarowej chaty, związanej z powyższą fazą. W ten sposób nastąpiło przesunięcie do wnętrza grodu linii wewnętrznej stopy wału na odległość około 4,5 m. Dzięki temu obszar nowego osiedla obronnego w stosunku do poprzedniego grodu uległ dość znacznemu zmniejszeniu. Do budowy wału użyto materiału z środkowej partii obiektu, o czym świadczy materiał ceramiczny znajdujący się w tym wale, nie odbiegający pod względem technologii od ceramiki z poprzedniej fazy osadniczej. Podobnie jak po-

przednio wał wzmocniono konstrukcją drewnianą, a od wewnętrznej strony licowany był płatem silnie zbitej gliny (por. ryc. nr 5, warstwa VI). Do stałych elementów osadniczych związanych z tą fazą grodu zaliczyć można pozostałość dużego domostwa, które podobnie usytuowane było przy wewnętrznej stopie wału (por. ryc. nr 5, warstwa Va, b). Materiał ruchomy uzyskany z warstw osadniczych związanych z tą fazą to ceramika. Kilka fragmentów reprezentuje naczynia o wylewach silnie wychylonych na zewnątrz, krawędziach profilowanych w kształcie rybiego ogona i krótkiej szyjce, łagodnie przechodzącej w brzusiec. Z ogólnej liczby fragmentów udało się zrekonstruować częściowo jeden garnek. Posiada on wylew wychylony



Ryc. nr 8 — Słupski Młyn, pow. Grudziądz, stanowisko 3. Zabytki ruchome z wykopu VI warstw VII i VIII.

na zewnątrz, z krawędzią skośnie ściętą, z okapem u dołu i wyrębem na pokrywę. Dno jego jest lekko wklęsłe, z podsypką piaskową. Ornamentowany jest nieregularnymi żłobkami poziomymi, a do jego wypału użyto drobnziarnistej domieszki schudzającej. Jeden z fragmentów pochodzi od naczynia o wylewie wychylonym na zewnątrz, lekko zgrubiałej krawędzi, krótkiej szyjce i brzuscu prawie baniastym, którego maksymalna wydotłość przypada

mniej więcej w połowie wysokości (por. ryc. nr 6).

Trzecią fazę osadnictwa grodowego uściślić można również jedynie na podstawie stratygrafii i analizy materiału ceramicznego, a odnieść na XII i początek XIII wieku. Podobnie jak i w fazie poprzedniej zniszczenie grodu wiązać należy z kataklizmem zakończonym pożarem. Dowodem tego są spalone bierwiona wału jak również udokumentowane warstwy spalenizny w rumowisku domostwa.

IV faza osadnicza — osadnictwo późnośredniowieczne (gródek krzyżacki)

Z osadnictwem powyższej fazy wiążemy warstwę osadniczą odkrytą na czlonie A i B grodu oraz rumowisko domostwa (wykop V, warstwa III). Występujący materiał ruchomy w postaci fragmentów naczyń cienkościennych, całkowicie toczonych, koloru siwego i inwentarz zabytków metalowych wskazują na poprawność za-

liczenia powyższych reliktyw do okresu późnośredniowiecznego. Wzmianki źródłowe korespondują z powyższymi ustaleniami podając, że początek tego osadnictwa przypada na I połowę XIV wieku (według kroniki Disburga zamek pod nazwą Starckenberg rozpoczęto budować w 1326 roku?).

RYSZARD BOGUWOLSKI

Przypisy i wykaz literatury

1. Dział Archeologii Muzeum w Grudziądzu od szeregu lat współpracuje z Katedrą Archeologii UMK w Toruniu nad problematyką osadnictwa obronnego we wczesnym średniowieczu na terenie Ziemi Chełmińskiej, szczególnie w szerokopłaszczyznowych badaniach sondażowych na terenie powiatu grudziądzkiego i wąbrzeskiego.
2. Ryszard Boguwolski, Komunikat o badaniach powierzchniowych i weryfikacyjnych grodzisk wczesnośredniowiecznych w powiecie grudziądzkim, Informator Muzeum w Grudziądzu, r. X, nr 4, 1969, s. 40; Ryszard Boguwolski, Sprawozdanie z prac wykopaliskowych na grodzisku wczesnośredniowiecznym w Meinie, pow. Grudziądz w 1971 r.; Ryszard Boguwolski, Andrzej Kola, Wyniki prac wykopaliskowych na grodzisku wczesnośredniowiecznym w Meinie, pow. Grudziądz w 1971 i 1973 roku. Rocznik Grudziądzki, tom VII—VIII (w druku)

3. Andrzej Kola, Komunikat o badaniach prowadzonych na wczesnośredniowiecznym grodzisku w Mędrzycach, pow. Grudziądz w r. 1972, Komunikaty Archeologiczne, tom II (w druku)
4. Ryszard Boguwolski, Komunikat o badaniach powierzchniowych i weryfikacyjnych grodzisk wczesnośredniowiecznych w powiecie grudziądzkim, Informator Muzeum w Grudziądzu, r. X, nr 4, 1969 r., s. 41;
Wiesława Matuszewska-Kola, Sprawozdanie z prac wykopaliskowych na grodzisku wczesnośredniowiecznym w Świeciu n. Osą, pow. Grudziądz w 1967 r., Rocznik Grudziądzki tom VII—VIII (w druku)
5. Toeppen, Über Pfahlbauten im Culmerlande, Altpreussische Monatschrift, Koenigsberg, 1876 X, s. 576—586
6. Władysław Łęga, Grodziska wczesnohistoryczne w okolicy Grudziądza, Zapiski Towarzystwa Naukowego w Toruniu, t. VI, nr 4, 1923 r., s. 57.
Władysław Łęga, Kultura Pomorza we wczesnym średniowieczu na podstawie wykopalisk, Toruń 1930 r., s. 541.
7. Słownik historyczno-geograficzny ziemi chełmińskiej w średniowieczu, IHKM PAN 1971 r., s. 119.

Z NASZEGO MUZEUM

W dniu 17 lipca 1974 r. — po kilkuletnich pracach remontowo-adaptacyjnych i konserwatorskich — otwarto dla widzających nowy obiekt muzealny: spichrz nr 9 ze stałą wystawą pn. „Historia Grudziądza” wraz z Działem Historii (magazynami i pracowniami). Uroczystość udostępnienia gmachu i nowej stałej wystawy była jednym z punktów ogólnomiejskich obchodów XXX-lecia PRL. Zgromadziła ona wielu gości, wśród których byli przedstawiciele władz partyjnych i administracyjnych zarówno miejskich jak i wojewódzkich. Wszystkich zebranych powitał kierownik Muzeum mgr Jerzy Feldman, który omówił pokrótce przebieg prac nad zaadaptowaniem i otwarciem spichrza oraz podziękował władzom za poparcie i pomoc w realizacji poszczególnych etapów robót. Złożył też podziękowanie wszystkim wykonawcom prac związanych tak z remontem jak i wystrojem wnętrza oraz aranżacją wystawy historycznej. Następnie przemawiał tow. Tadeusz Pruszewicz, sekretarz propagandy KMiP PZPR w Grudziądzu, podkreślając znaczenie udostępnienia zwiedzającym najważniejszej z wystaw stałych grudziądzkiego Muzeum — wystawy poświęconej 900-letnim dziejom naszego miasta, uwypuklającej jego słowiańską genezę, rozwój na przestrzeni wieków, narodziny ruchu robotniczego i walk klasowych oraz martyrologię w okresie hitlerowskiej okupacji. Życzył też organizatorom ekspozycji jak najliczniejszej frekwencji widzów, głównie młodocianych, którzy winni korzystać z niej jako dokumentalnej lekcji historii swego miasta. Z kolei na-



Zwiedzanie wystawy „Historia Grudziądza” (sala II) w dniu jej uroczystego otwarcia

stąpił akt otwarcia wystawy i oprowadzenie po salach, dokonane przez mgr Annę Wajler, asystentkę Działu Historii grudziądzkiego Muzeum. Do ekspozycji została wydana składanka w opracowaniu mgr Bożeny Sikorskiej-Nowackiej, zawierająca: omówienie poszczególnych sal wystawowych z uwypukleniem najważniejszych grup eksponatów, kronikę ważnych w dziejach miasta wydarzeń (w układzie chronologicznym) oraz kilkanaście reprodukcji. Składankę wydrukowały w nakładzie 3 000 egzemplarzy Grudziądzkie Zakłady Graficzne.

W drugim półroczu 1974 r. dokonano następujących zmian w wystawach czasowych grudziądzkiego Muzeum:

1. zamknięto indywidualną wystawę malarstwa Grzegorza Morycińskiego, czynną od 30 maja do 7 lipca 1974 r. (patrz „Informator Muzeum w Grudziądzu” nr 1—2 R. 1974);
2. zorganizowano indywidualną pośmiertną wystawę malarstwa i rysunku Władysława Frydrycha w okresie od 11 lipca do 19 listopada 1974 r. W tym czasie obejrzało ją ogółem 12 230 osób, w tym 228 wycieczek z 6 550 uczestnikami;

3. zorganizowano — przy współudziale Muzeum Archeologicznego w Gdańsku wystawę pt. „Archeologia na co dzień”. W okresie od 13 sierpnia 1974 do 8 stycznia 1975 r. zwiedziło ją ogółem 11 789 osób, w tym 240 wycieczek z 6 613 uczestnikami;
4. zorganizowano — przy współudziale Muzeum Etnograficznego w Toruniu — wystawę pt. „Tradycyjna tkanina i strój białoruski”. W czasie jej eksponowania od 25 października 1974 r. do 10 stycznia 1975 r. zanotowano frekwencję 3 928 osób, w tym 69 wycieczek z 2 128 uczestnikami;
5. otwarto wystawę indywidualną grafiki i rysunku Bronisława Zygryda Nowickiego w dniu 29 listopada 1974 r. Uroczystość otwarcia wystawy była połączona ze spotkaniem autorskim i koncertem przy świecach. Zgromadziła ona w Muzeum wielu zainteresowanych (około 15) osób, bowiem B.Z. Nowicki, znany już szeroko w kraju i za granicą plastyk bydgoski, zaprezentował się grudziądzkiej publiczności po raz pierwszy. Na wystawie w naszym Muzeum pokazał ponad 100 prac graficznych i rysunkowych — dorobek artystyczny z ostatnich lat (1957—1973), świadczący o wysokiej randze i dużych osiągnięciach twórczych autora. Do



Z otwarcia wystawy malarstwa i rysunku Wł. Frydrycha w naszym Muzeum.
Pierwsze z prawej — córki malarza



Bronisław Zygfryd Nowicki (w centrum z lewej) witany przez kierownika Muzeum w Grudziądzu na otwarciu swej wystawy w dniu 29.XI.1974 r.

wystawy został wydany katalog w opracowaniu mgr B. Sikorskiej-Nowackiej, zawierający notę biograficzną, spis prac oraz reprodukcje niektórych spośród eksponowanych grafik i rysunków. Wydawnictwo w nakładzie 300 egzemplarzy starannie wykonały Grudziądzkie Zakłady Graficzne. Wystawa grafiki i rysunku B.Z. Nowickiego została przedłużona w naszym Muzeum do lutego 1975 r. W okresie od 29 listopada do 31 grudnia 1974 r. zwiedziło ją ogółem 1 246 osób, w tym 20 wycieczek z 684 uczestnikami.

Po przerwie wakacyjnej wznowiono w IV kwartale 1974 r. działalność naszego Muzeum w zakresie organizowania imprez muzycznych. W ciągu trzech ostatnich miesięcy roku odbyły się w Muzeum następujące koncerty:

1. w dniu 2 października 1974 r. — koncert kameralny Zespołu „Capella Bydgostiensis” Filharmonii Pomorskiej w Bydgoszczy pod dyrekcją Włodzimierza Szymańskiego — zorganizowany wspólnie z Oddziałem Kujawsko-Pomorskiego Towarzystwa Kulturalnego i Wydziałem Kultury UMiP w Grudziądzu pod auspicjami Wydziału Propagandy KMiP PZPR z okazji obchodów XXV rocznicy utworzenia Niemieckiej Republiki Demokratycznej. Koncert poprzedził referat mgr. Leona Wesołowskiego, pre-

zesa Zarządu Oddziału KPTK, poświęcony 25 rocznicy powstania NRD. W programie koncertu znalazły się utwory klasycznych kompozytorów niemieckich. Impreza, w której licznie uczestniczyli mieszkańcy naszego miasta, przedstawiciele władz, organizacje politycznych, towarzystw kulturalnych i instytucji oświatowych, była jednocześnie miejską inauguracją nowego roku kulturalno-oświatowego 1974/75;

2. **w dniu 16 października 1974 r.** — recital wokalny solistki Opery Wiedeńskiej, przebywającej na gościnnych występach w Polsce ADELINY GAL-LERT. W programie recitalu znalazły się miniatury wokalne kompozytorów włoskich, austriackich i francuskich, a na „bis” — pieśni Stanisława Moniuszki. Słowo wiążące koncertu należało do znanego krytyka muzycznego z Warszawy Bogusława Kaczyńskiego, a solistce akompaniował przy fortepianie Andrzej Tatarski z PWSM w Poznaniu. Koncert zorganizowano przy współpracy Państwowej Filharmonii w Poznaniu i Oddziału KPTK w Grudziądzu. Zgromadził on około 110 słuchaczy, którzy przyjęli występ wiedeńskiej solistki z ogromnym aplauzem;
3. **w dniu 20 października 1974 r.** — recital fortepianowy wybitnej polskiej pianistki BARBARY HESSE-BUKOWSKIEJ, zorganizowany wspólnie z Oddziałem KPTK i Wydziałem Kultury UMiP w Grudziądzu. Zarówno wykonawczynie jak i zaprezentowany przez nią program (utwory Fryderyka Chopina — polonezy, nokturny, mazurki i in.) przyciągnęły do Muzeum ponad 140 słuchaczy. Intencją organizatorów imprezy było uczczenie minionej w dniu 17 października br. 125 rocznicy śmierci Fryderyka Chopina;
4. **w dniu 29 listopada 1974 r.** — koncert przy świecach wykonany przez Trio Filharmonii Pomorskiej im. I. Paderewskiego w Bydgoszczy w skła-



Capella Bydostiensis podczas koncertu w grudziądzkim Muzeum w dniu 2.X.1974 r.

dzie: Ewa Stąporek — flet, Wiesława Szymczyńska — skrzypce i Lucyna Cisewska — fortepian. Koncert ten był imprezą towarzyszącą uroczystości otwarcia wystawy indywidualnej grafiki i rysunku Bronisława Zygfryda Nowickiego. W jego programie znalazły się utwory następujących kompozytorów: J.S. Bacha, P.A. Locatelli'ego, G.F. Haendla, C.F. Telemana, H. Wieniawskiego i A. Honeggera. Impreza wzbudziła duże zainteresowanie społeczeństwa Grudziądza, skupiając w Muzeum około 150 osób.

Kontynuując akcję odczytową zorganizowano w Muzeum w II półroczu br. następujące prelekcje i spotkania:

- 11 lipca 1974 r. — spotkanie z córkami Władysława Fydrycha na otwarciu pośmiertnej wystawy prac ojca w grudziądzkim Muzeum (40 słuchaczy).
- 17 lipca 1974 r. — prelekcja na temat 900-letniej historii Grudziądza wygłoszona przez mgr Annę Wajler z okazji otwarcia stałej wystawy historycznej w spichrzu nr 9 (80 słuchaczy).
- 2 października 1974 r. — referat mgra Leona Wesołowskiego, prezesa Oddziału KPTK w Grudziądzu, na wieczornicy zorganizowanej z okazji obchodów 25-lecia utworzenia NRD (40 słuchaczy).
- 25 października 1974 r. — prelekcja mgr Haliny Mikułowskiej, kustosa Muzeum Etnograficznego w Toruniu, na uroczystości otwarcia wystawy tradycyjnego stroju i tkaniny białoruskiej, zorganizowanej z okazji 57 rocznicy Rewolucji Październikowej (40 słuchaczy).
- 13 listopada 1974 r. — prelekcja doc. dra J. Maternickiego pt. „Nowoczesne metody nauczania historii”, zorganizowana wspólnie z grudziądzkim Oddziałem Polskiego Towarzystwa Historycznego (40 słuchaczy).
- 29 listopada 1974 r. — spotkanie autorskie z art. plastykiem Bronisławem Zygfrydem Nowickim z Bydgoszczy na uroczystości otwarcia wystawy jego prac w grudziądzkim Muzeum (150 uczestników).
- 17 grudnia 1974 r. — prelekcja doc. dra Krzysztofa Dąbrowskiego, dyrektora Muzeum Archeologicznego w Warszawie, poświęcona wykopaliskom w Wielkiej Brytanii. Współorganizatorem prelekcji był grudziądzki Oddział Polskiego Towarzystwa Archeologicznego i Numizmatycznego (60 słuchaczy).

Poza tym pracownicy działalności podstawowej Muzeum w Grudziądzu wygłosili w II półroczu 1974 r. 18 prelekcji poza Muzeum (kluby „Ruchu”, świetlice żołnierskie, szkoły) dla łącznej liczby 595 osób.

Frekwencja zwiedzających zbiory grudziądzkiego Muzeum w ciągu roku 1974 na wystawach stałych, czasowych i ruchomych przedstawiała się następująco:

A. WYSTAWY STAŁE W GMACHU MUZEUM

1. **Pradzieje Ziemi Chełmińskiej**
2. **Wczesnośredniowieczne Gruczno, pow. Świecie n. Wisłą**
3. **Historia Grudziądza** (czynna w spichrzu nr 9 od dnia 17.VII.1974 r.)
4. **Galeria Współczesnego Malarstwa Pomorskiego**
5. **Kultura materialna okolic Grudziądza** (w formie zmagazynowanej).

B. WYSTAWY CZASOWE W GMACHU MUZEUM

1. **Sztuka ludowa Ziemi Gdańskiej — Kaszuby, Kociewie, Powiśle Warmińskie z Żuławami** (kontynuacja) — 1—9.I.74 r.; 216 zwiedzających, w tym 6 wycieczek z 134 uczestnikami.
2. **Mikołaj Kopernik w rzeźbie ludowej** — 19.I.—10.III.74 r.; 3 499 osób, w tym 98 wycieczek z 2 454 uczestnikami.
3. **Wystawa malarstwa i rysunku Krzysztofa Candra** — 26.I.—29.III. 1974 r.; 3 838 osób, w tym 110 wycieczek z 2 702 uczestnikami.
4. **Polskie kwiaty ludowe** — 3.IV.—24.V.74 r.; 3 457 osób, w tym 88 wycieczek z 2 521 uczestnikami.
5. **Książka w Krakowie** — 3.V.—2.VI.74 r.; 2 666 osób, w tym 69 wycieczek z 2 016 uczestnikami.
6. **Wystawa malarstwa Grzegorza Morycińskiego** — 30.V.—7.VII.74 r.: 1 633 osoby, w tym 37 wycieczek z 1 136 uczestnikami.
7. **Wystawa malarstwa i rysunku Władysława Frydrycha** — 11.VII.—19.XI.74 r.; — 12 230 osób, w tym 228 wycieczek z 6 550 uczestnikami.
8. **Archeologia na co dzień** — 13.VIII.—31.XII.74 r. (wystawa przedłużona na styczeń 1975 r.); 11 567 osób, w tym 236 wycieczek z 6 559 uczestnikami.
9. **Tradycyjna tkanina i strój białoruski** — 25.X.—31.XII.74 r. (wystawa przedłużona na styczeń 1975 r.); 3 673 osoby, w tym 65 wycieczek z 2 044 uczestnikami.
10. **Grafika i rysunek Bronisława Zygryda Nowickiego** — 29.XI.—31.XII. 74 r.; (wystawa przedłużona na I kwartał 1975 r.; 1 246 osób, w tym 20 wycieczek z 684 uczestnikami.

C. WYSTAWY RUCHOME ZA GMACHEM MUZEUM

I. KLUB MIĘDZYzakładowy ZW. ZAW. PRACOWNIKÓW PRZEMYSŁU SPOŻYWCZEGO I CUKROWNICZEGO W GRUDZIĄDZU

1. **Grafika Henryka Czamana** (kontynuacja z 1973 r.) — 1.I.—11.IV.74 r.; 4 000 zwiedzających.

2. **Kostium francuski z I połowy XIX w.** — 3.X.—14.XI.74 r.; 2 000 zwiedzających.
3. **Malarstwo polskie w reprodukcji** — 14.XI.—31.XII.74 r. (wystawa przedłużona); 2 000 zwiedzających.

II. KLUB CECHU RZEMIOŁ RÓŻNYCH W GRUDZIĄDZU

1. **Grafika Leona Wyczółkowskiego** (kontynuacja z 1973 r.) — 1.I.—28.II.74 r.; 100 zwiedzających.

III. KLUB POLIGRAFA W GRUDZIĄDZU

1. **Grafika Okręgu Bydgoskiego ZPAP** — 5.II.—19.IV.74 r. — 3 000 zwiedzających.

IV. KLUB przy ul. JAGIELLOŃCZYKA w GRUDZIĄDZU

1. **Grafika Stanisława Brzęczkowskiego** (kontynuacja z 1973 r.) — 1.I.—5.IV.74 r.; 1 700 zwiedzających.
2. **Malarstwo współczesne artystów woj. bydgoskiego ze zbiorów Muzeum w Grudziądzu** — 5.IV.—29.X.74 r.; 2 000 zwiedzających.
3. **Moneta polska na przestrzeni wieków w fotogramach** — 29.VIII.—31.XII.74 r.; 1 000 zwiedzających.
4. **Malarstwo współczesne artystów woj. bydgoskiego ze zbiorów Muzeum w Grudziądzu (zestaw II)** — 29.VIII.—29.X.74 r.; 1 000 zwiedzających.
5. **Malarstwo współczesne artystów woj. bydgoskiego ze zbiorów Muzeum w Grudziądzu (zestaw III)** — 19.XI.—31.XII.74 r.; (wystawa przedłużona); 1 000 zwiedzających.

V. SZKOŁA PODSTAWOWA NR 16 w GRUDZIĄDZU

1. **Wojsko polskie w latach 1939—1973** (kontynuacja z roku 1973) — 1—28.I.74 r.; 1 100 zwiedzających.

VI. KLUB przy ul. WARSZAWSKIEJ w GRUDZIĄDZU

1. **Malarstwo rosyjskie w reprodukcji** (kontynuacja z 1973 r.) — 1—7.I.74 r.; 50 zwiedzających.

VII. GARNIZONOWY KLUB OFICERSKI w GRUDZIĄDZU

1. **Grafika Okręgu Bydgoskiego ZPAP** (kontynuacja z 1973 r.) — 1—23.I.74 r.; 1 100 zwiedzających.

VIII. KLUB przy SZPITALU MIEJSKIM w GRUDZIĄDZU

1. **Grafika Stanisława Brzęczkowskiego** — 22.I.—31.VII.74 r.; 1 400 zwiedzających.

IX. KLUB ZMS „ARABESKA” w GRUDZIĄDZU

1. **Grafika Leona Wyczółkowskiego w reprodukcji** — 4.III.—3.IV. 74 r.; 500 zwiedzających.
2. **Malarstwo Tadeusza Makowskiego w reprodukcji** — 3.IV.—30.VI. 74 r.; 600 zwiedzających.
3. **Grafika Stanisława Brzęczkowskiego** — 11.X.—27.XI.74 r.; 600 zwiedzających.
4. **Grafika Leona Wyczółkowskiego w reprodukcji (zestaw II)** — 27.XI.—31.XII.74 r. (wystawa przedłużona) — 600 zwiedzających.

X. KLUB „RUCHU” W MARUSZY, pow. GRUDZIĄDZ

1. **Pejzaże Iwana Szyszkina w reprodukcji (kontynuacja z 1973 r.)** — 1—9.I.74 r.; 100 zwiedzających.
2. **Malarstwo rosyjskie w reprodukcji** — 9.I.—3.VII.74 r.; 1 000 zwiedzających.
3. **Kostium francuski w latach 1776—1799** — 6.VII.—5.X.74 r.; 1 000 zwiedzających
4. **Kostium francuski w latach 1650—1750** — 11.X.—14.XII.74 r.; 1 000 zwiedzających.
5. **Monety epoki Kopernika w fotogramach** — 16.—31.XII.74 r. (wystawa przedłużona); 150 zwiedzających.

XI. SZKOŁA GMINNA w OSIECZKU, pow. WĄBRZEŻNO

1. **Wyniki prac archeologicznych w powiecie wąbrzeskim w fotogramach** — 15.II.—31.XII.74 r.; 1 000 zwiedzających.

XII. MUZEUM REGIONALNE w BRODNICY

1. **Żołnierz polski na przestrzeni wieków — pokaz munduru, oporządzenia, uzbrojenia (kontynuacja z 1973 r.)** — 1—25.I.74 r.; 910 zwiedzających.
2. **Malarstwo współczesne artystów woj. bydgoskiego ze zbiorów Muzeum w Grudziądzu** — 29.I.—29.X.74 r.; 500 zwiedzających.
3. **Malarstwo współczesne artystów woj. bydgoskiego ze zbiorów Muzeum w Grudziądzu (zestaw II)** — 11.—31.XII.74 r. (wystawa przedłużona); 100 zwiedzających.

XIII. MUZEUM REGIONALNE w CHOJNICACH

1. **Zołnierz polski na przestrzeni wieków — pokaz munduru, oporządzenia, uzbrojenia** — 13.II.—28.III.74 r.; 15 000 osób.

XIV. MUZEUM OKRĘGOWE w TORUNIU

1. **Galeria Współczesnego Malarstwa Pomorskiego (wybór)** na zbiorowej wystawie pt. „**Muzea województwa bydgoskiego prezentują**” — 22.V.—30.IX.1974 r.; 25 000 zwiedzających.

Ogólna liczba zwiedzających zbiory grudziądzkiego Muzeum na wszystkich wystawach stałych, czasowych i ruchomych **wyniosła** w ciągu roku 1974 — 94 001 osobę. Na tę cyfrę składają się: **zwiedzający w samym gmachu Muzeum — 24 491 osób**, w tym 524 wycieczki z 14.700 uczestnikami, **zwiedzający poza stałym terenem ekspozycyjnym** (w różnych punktach miasta, powiatu i poza nim) — 69.510 osób.

Dział Archeologii grudziądzkiego Muzeum kontynuował w roku 1974 badania związane z długofalowym planem weryfikacji osadnictwa obronnego w powiecie grudziądzkim i wąbrzeskim. W pracach tych, ze względu na szeroki ich zakres, brała również udział Katedra Archeologii UMK w Toruniu (przede wszystkim w powiecie wąbrzeskim) oraz grudziądzki Oddział Polskiego Towarzystwa Archeologicznego i Numizmatycznego (na terenie powiatu grudziądzkiego). Badania te na niektórych obiektach miały charakter prac systematycznych, na innych zaś ograniczono się jedynie do kilku sondaży w celu ogólnego rozpoznania chronologii i funkcji obiektu. W ostatnim sezonie wykopaliskowym sfinalizowano prace systematyczne na grodzisku w Słupskim Młynie, pow. Grudziądz, natomiast grodziska w Szembroku, Lisnowie i Plemiętach w powiecie grudziądzkim były przedmiotem wstępnych badań sondażowych. Do badań związanych z planem weryfikacji zaliczyć należy prace sondażowe na krzyżackim zamku w Pokrzywnie pow. Grudziądz i biskupim zamku w Wąbrzeźnie. Generalnym założeniem tych sondaży było stwierdzenie, czy obiekty te nie zostały posadowione na reliktach wcześniejszego osadnictwa grodowego. Ponadto w ciągu roku 1974 prowadzono prace ratownicze i zabezpieczające na osadzie otwartej w Szembroku, pow. Grudziądz i na starówkach w Grudziądzu i Łasinie.

(bos.)

N · O · W · E D · A · R · Y

W roku 1974 grudziądzkie Muzeum otrzymało następujące dary od niżej wymienionych osób, którym tą drogą składamy wyrazy serdecznej wdzięczności: od Ob. **Romana Mechlińskiego** z Grudziądza — fotografię z Kursu Przeszkolenia Podchorążych — Chełmno 1922 r. oraz odbitkę kserograficzną XIX-wiecznego planu cytadeli grudziądzkiej.

od Ob. **Józefa Lesińskiego** z Grudziądza — fotografię korpusu podoficerskiego 64 Pułku Piechoty.

od Ob. **Marii De Latour** z Grudziądza — fotografię z 1930 r. przedstawiającą Plac Ćwiczeń w Grudziądzu.

od Ob. **Eugeniusza Szwarackiego** z Grudziądza — maskę przeciwgazową z 1939 r. i medal pamiątkowy III Zjazdu Absolwentów Technikum Mechanicznego w Grudziądzu.

od Ob. **Henryka Szczepańskiego** z Grudziądza — mapę Rzeczypospolitej Polskiej z 1929 r. oraz mapę Kielc z 1940 r.

od Ob. **Edwina Brzostowskiego** z Grudziądza — 2 plakaty Wacława Szczeblewskiego: Pierwsza Pomorska Wystawa Rolnictwa i Przemysłu w Grudziądzu 26.VI.—6.VII.1925 r. oraz Wystawa Pomorskiej Szkoły Sztuk Pięknych w Grudziądzu — 1921 r.

od Ob. **Wandy Blok** z Grudziądza — przepustkę nocną wydaną 28.II.1920 r. dla Fr. Bloka; 2 listy adresowane do „Gazety Grudziądzkiej” w sprawie mężów zaufania — M. Grzeczkowski z 28.IV.1904 r. i H. Majewskiego z 18.VI.1904 r.; 2 egzemplarze „Gazety Grudziądzkiej” z dodatkiem „Gość Świąteczny” z czerwca 1913 r.; afisz w sprawie wyborów z roku 1907 (wydawnictwo W. Kulerskiego); 7 egzemplarzy wydawanego w Grudziądzu „Kuryjera Narodowego” z 1911 r. oraz fotografię grudziądzkiego Zarządu Właścicieli Nieruchomości z 30.XI.1937 r.

od Ob. **Pawła Skrzypika** z Grudziądza — hełm niemiecki z II wojny światowej.

od Ob. **Jerzego Feldmana** z Grudziądza — odezwę Komitetu Organizacyjnego Obchodu Imienin Marszałka J. Piłsudskiego, Grudziądz 1935 r.

od Ob. **Bolesława Łyskawy** z Grudziądza — monetę pruską z 1764 r.

od Ob. **Romana Kędzierskiego** z Grudziądza — monetę pruską z 1791 r.

od Ob. **Stefana Olecha** z Bytomia — 21 fotografii z obozu koncentracyjnego w Dachau.

od Ob. **Jasińskiego** z Grudziądza — 6 fotografii 18 Pułku Ułanów.

ze **Skarbcza Emisyjnego Narodowego Banku Polskiego** w Warszawie — 16 srebrnych i niklowych monet próbnych.

(jag.)



N · O · W · E N · A · B · Y · T · K · I

W roku 1974 zakupiono eksponaty do działów: historycznego i sztuki, poszerzając w ten sposób zbiory muzealne o ponad 100 pozycji.

Dla działu historycznego nabyto przede wszystkim numizmaty i militaria. Z numizmatów uzyskano 12 medali i odznak, w tym m. in. odznaki 1 i 2 Pułku Szwoleżerów, 33 Dywizjonu Artylerii Lekkiej, 66 Pułku Piechoty oraz 21 monet. Dział militariów został powiększony o rosyjski pistolet skałkowy — Tuła 1813 r., pruski pistolet kapiszonowy z I połowy XIX w., strzelbę myśliwską z ok. 1870 r. i garłacz pochodzący z przełomu XIX i XX w. Po-

szerzono także dział historii najnowszej poprzez nabycie współczesnego munduru i płaszcza ppłka lotnictwa WP.

W dziale sztuki powiększone zostały zbiory rzemiosła artystycznego — o dzbanki cynowe z 1787 r., secesyjną patere, świecznik i kasetę do biżuterii oraz zbiory grafiki współczesnej — o ekslibrisy Andrzeja Bortowskiego, akwaforty Andrzeja Nowackiego i prace nieżyjących już grafików: Jerzego Hoppena i Edwar-
da Kuczyńskiego.

/J.D./

WYDAWNICTWA NADESŁANE

Abramek B. — Pradzieje Ziemi Wieluńskiej. Przewodnik po wystawie, Wieluń 1973 (nadesł. Muzeum Ziemi Wieluńskiej w Wieluniu).

Bazielich B. — Ludowa ceramika i tekstylia zachodnich republik Związku Radzieckiego, Bytom 1972 (nadesł. Muzeum Górnośląskie w Bytomiu).

Błaszczak W., Janasik S. — Informator Muzeum Archeologicznego w Poznaniu. IV sezon oświatowy 1972—1973, Poznań 1972 (nadesł. Muzeum Archeologiczne w Poznaniu).

Bukowska-Floreńska I. — Rzeźba w węglu; katalog wystawy, Bytom 1974 (nadesł. Muzeum Górnośląskie w Bytomiu).

Chłapowski K., Głębocka Z. — Dzieje Dubiecka, Przemyśl 1972 (nadesł. Muzeum Ziemi Przemyskiej w Przemyślu).

Dawna rzeźba ludowa w fotografii Jacka Kubienny, Kraków 1974 (nadesł. Muzeum Etnograficzne w Krakowie).

Dzieduszycka M., Kamocki J. — Broń Indonezji. Katalog ze zbiorów Andrzeja Wawrzyniaka, Kraków 1974 (nadesł. jw.).

IX doroczna wystawa łowickich plastyków; składanka, Łowicz 1974 (nadesł. Muzeum w Łowiczu).

Fischinger A. — Skarbiec koronny na Wawelu, Kraków 1973 (nadesł. Państwowe Zbiory Sztuki na Wawelu).

Fontes Archaeologici Posnanienses, T. 23, Poznań 1973 (nadesł. Muzeum Archeologiczne w Poznaniu).

Gołubkow M. — Szopki ludowe na Dolnym Śląsku; składanka, Wrocław 1972 (nadesł. Muzeum Etnograficzne we Wrocławiu).

Informator Archeologiczny. Badania — rok 1973, Warszawa 1974 (nadesł. Zarząd Główny PTAIn w Warszawie).

Jaworski E. — Górnośląscy malarze amatorzy, Bytom 1974 (nadesł. Muzeum Górnośląskie w Bytomiu).

Kamocki J. — Sztuka wyspy Bali; składanka do wystawy, Pabianice 1973 (nadesł. Muzeum w Pabianicach).

Karczmarszewski A. — Obrzędy i zwyczaje doroczne wsi rzeszowskiej, Rzeszów 1972 (nadesł. Muzeum Okręgowe w Rzeszowie).

Kepler M. — Pabianice; informator, Łódź 1967 (nadesł. Muzeum w Pabianicach).

Koszalińskie Zeszyty Muzealne, t. 3, Koszalin 1973 (nadesł. Muzeum Archeologiczno-Historyczne w Koszalinie).

Kroh A. — Współczesna rzeźba ludowa Karpat Polskich, Nowy Sącz 1972 (nadesł. Muzeum w Nowym Sączu).

Kuczma R. — Województwo bydgoskie. Szlak bojowy I Armii Wojska Polskiego. Styczeń 1945, Bydgoszcz 1973 (nadesł. Muzeum im. L. Wyczółkowskiego w Bydgoszczy).

Lipiarski Z. — Plastyka ludowa regionu raciborskiego; katalog wystawy, Racibórz 1971 (nadesł. Muzeum w Raciborzu).

Łoś H. — Ludowa i amatorska rzeźba w drewnie. Wystawa, Częstochowa 1974 (nadesł. Muzeum Regionalne w Częstochowie).

Materiały z I Ogólnopolskiej Sesji Medalierskiej w Gorzowie Wielkopolskim, Gorzów Wielkopolski 1974 (nadesł. Muzeum w Gorzowie Wlkp.).

Michalska J. — Cyna w dawnych wiekach. Katalog wystawy, Kraków 1973 (nadesł. Muzeum Narodowe w Krakowie).

Mosiewicz A. — Chronimy zabytki etnograficzne województwa koszalińskiego, Szczecin 1972 (nadesł. Muzeum Archeologiczno-Historyczne w Koszalinie).

Muzea Walki, t. 7, Warszawa 1974 (nadesł. Muzeum Historii Polskiego Ruchu Rewolucyjnego w Warszawie).

Muzealnictwo historyczne. Materiały z konferencji w Oświęcimiu w dniach 27—29.XI.1973 r., Warszawa 1974, Biblioteka Muzealnictwa i Ochrony Zabytków, seria B, t. 36 (nadesł. Ośrodek Dokumentacji Zabytków w Warszawie).

Muzeum Rolnictwa im. Krzysztofa Kluka w Ciechanowcu, b. m. i r. (nadesł. Muzeum Rolnictwa im. K. Kluka w Ciechanowcu).

Pawłowska E. — 10-lecie twórczości Mieczysława Zeglińskiego, rzeźbiarza ludowego Ziemi Rawskiej, Rawa Mazowiecka 1973 (nadesł. Muzeum Ziemi Rawskiej w Rawie Mazowieckiej).

Polska Zjednoczona Partia Robotnicza w Wielkopolsce. W 35 rocznicę zjednoczenia ruchu robotniczego w Polsce. Przewodnik wystawy, Poznań 1973 (nadesł. Muzeum Historii Ruchu Robotniczego im. M. Kasprzaka w Poznaniu).

Popko C. — Wyniki badań wykopaliskowych na cmentarzysku kultury łużyckiej w Jankowicach w powiecie chrzanowskim, Chrzanów 1973 (nadesł. Muzeum w Chrzanowie).

Pożywienie ludności wiejskiej, Kraków 1973 (nadesł. Muzeum Etnograficzne w Krakowie).

Prace Muzeum Ziemi, nr 21, cz. 2, Warszawa 1974 (nadesł. Muzeum Ziemi PAN w Warszawie).

Rocznik Białostocki, t. 12, Warszawa 1974 (nadesł. Muzeum w Białymstoku).

Rocznik Muzeum Rolnictwa w Szreniawie, t. 7, Warszawa 1974 (nadesł. Muzeum Rolnictwa w Szreniawie).

Rozluski J. — Rozwój oświaty na wsi w latach 1945—1973, Warszawa 1974 (nadesł. jw.).

Sawicki K. — O początkach rozwoju geodezji w Polsce (wiek XV i XVI) folder, Warszawa 1973 (nadesł. Muzeum Techniki NOT w Warszawie).

Sieroszewski W. — Ochrona prawna dóbr kultury na forum międzynarodowym w świetle legislacji UNESCO, Warszawa 1974, Biblioteka Muzealnictwa i Ochrony Zabytków, seria B, t. 35 (nadesł. Ośrodek Dokumentacji Zabytków w Warszawie).

Studia do dziejów dawnego uzbrojenia i ubioru wojskowego, cz. 6, Kraków 1974 (nadesł. Muzeum Narodowe w Krakowie).

Szetela — Zauchowa T. — Współcześni rzeźbiarze ludowi województwa rzeszowskiego, Rzeszów 1973 (nadesł. Muzeum Okręgowe w Rzeszowie).

Sztuka ludowa Macedonii, katalog, Warszawa b.r. (nadesł. Centralne Biuro Wystaw Artystycznych w Warszawie).

Sztuka ludowa środkowej Lubelszczyzny, Lublin 1973 (nadesł. Muzeum Okręgowe w Lublinie).

Świątkowski H. — Łowickie budownictwo ludowe; przewodnik, Warszawa 1973 (nadesł. Muzeum w Łowiczu).

Świątkowski H. — 65-lecie twórczości Marianny Sut, Łowicz 1973 (nadesł. jw.).

Turno B. — Katalog pokonkursowej wystawy rzeźby ludowej w drewnie woj. katowickiego, Bielsko-Biała 1973 (nadesł. Muzeum w Bielsku-Białej).

Warszawskie Materiały Archeologiczne, t. 7, Warszawa 1973 (nadesł. Muzeum Historyczne m. st. Warszawy).

Wojtulewicz H. — Mikołaj Kopernik w numizmatyce i w medalierstwie. Informator, Lublin 1973 (nadesł. Muzeum Okręgowe w Lublinie).

Współczesna twórczość ludowa województwa katowickiego; katalog wystawy, Bytom 1974 (nadesł. Muzeum Górnośląskie w Bytomiu).

Wystawa rzeźby Edwarda Sutora z Nowego Targu. Katalog, Zakopane 1972 (nadesł. Muzeum Tatrzańskie w Zakopanem).

Wyszomirska S. — Katalog wydawnictw Muzeum Górnośląskiego w Bytomiu 1942—1972, Bytom 1973 (nadesł. Muzeum Górnośląskie w Bytomiu).

Zajdler I. — Mikołaj Kopernik, życie, myśl, dzieło; składanka, Warszawa 1973 (nadesł. Muzeum Techniki NOT w Warszawie).

Zapiski Keszalińskie, z. 2—22, Koszalin 1958—1965 (nadesł. Muzeum Archeologiczno-Historyczne w Koszalinie).

Żygułski Z., Grabowska I. — Polska tradycja rycerska — jeździectwo, militaria, myślistwo. Katalog, Malbork 1973 (nadesł. Muzeum Zamkowe w Malborku).

/bos./

Wydawnictwo Muzeum w Grudziądzu, 86-300 Grudziądz, ul. Wodna 3/5, tel. 31-39, 66-34. Nakład 500 egz. GrZGraf. 2035 - 14.5.75 - 500 - S-10