

**INFORMATOR  
MUZEUM  
W-GRUDZIĄDZU**

Rok XIV, nr 1(95)

styczeń—marzec 1973



Opracowanie redakcyjne: Bożena Sikorska-Nowacka

Winiety: Krzysztof Cander

Zdjęcia: Ryszard Boguwolski, Ryszard Kaczor, Stanisław Kawa, Zbigniew Kuczewski

Rysunki: Ryszard Boguwolski

Klisze: Zakłady Graficzne RSW „Prasa” w Bydgoszczy

INFORMATOR  
MUZEUM  
W GRUDZIĄDZU

Muzeum w Grudziądzu jest otwarte: we wtorki i piątki w godz. 10—18, w środy, czwartki i soboty w godz. 10—15, w niedziele i święta w godz. 10—14. W poniedziałki i dni poświęczone Muzeum jest zamknięte. We wtorki wstęp bezpłatny, w pozostałe dni opłata wynosi: normalna — 4 zł, ulgowa — 2 zł, a dla młodzieży szkolnej i wojska w grupach powyżej 10 osób — 1 zł od osoby.



# WYSTAWY STAŁE

- + PRADZIEJE ZIEMI CHEŁMIŃSKIEJ (z działem wykopalisk z Gruczna, pow. Świecie n. Wisłą)
- + KULTURA MATERIALNA OKOLIC

- GRUDZIĄDZA (w formie zmagazynowanej)
- + GALERIA WSPÓŁCZESNEGO MALARSTWA POMORSKIEGO

# WYSTAWY CZASOWE

MALARSTWO ALOYZASA STASIULEVICIUSA. Ekspozycja zorganizowana wspólnie z Biurem Wy-

staw Artystycznych i Bydgoskim Okręgiem ZPAP w ramach obchodów 50-lecia utworzenia Kraju Rad.

*Fragment wystawy rumuńskiej sztuki ludowej i natwnej w grudziądzkim Muzeum*



Składała się na nią 45 prac olejnych współczesnego malarza litewskiego, zamieszkałego na stałe w Wilnie. Wystawa była dostępna w grudziądzkim Muzeum od dnia 17 listopada 1972 r. do dnia 21 stycznia 1973 r.

**RUMUŃSKA SZTUKA LUDOWA I NAIWNA.** Wielka wystawa rumuńskiego folkloru, sprowadzona do Polski przez Wydział Kultury PWRN, KPTK i BWA w Bydgoszczy, a dostępna w salach grudziądzkiego Muzeum w okresie od 30 listopada 1972 r. do 13 marca 1973 r. Sprowadzone z Rumunii zbiory zapoznawały widza ze strojem ludowym, wnętrzem izby wiejskiej, ceramiką, wyrobami z drewna, hafciarstwem, tkaninami oraz współczesnym malarstwem tzw. twórców naiwnych. Ekspozycja — pochodząca ze skansenu w Golesti (region Arges) — była wynikiem stałej współpracy pomiędzy województwem bydgoskim a regionem Arges w Rumunii.

**MALARSTWO MARIANA TURWIDA.** Indywidualna wystawa twórczości malarskiej znanego artysty plastyka, pisarza, eseisty i poety, zorganizowana w naszym Muzeum wspólnie z Biurem Wystaw Artystycznych w Bydgoszczy. Złożona z 39 obrazów olejnych, temper, gwaszy i rysunków prezentowała najnowsze prace Mariana Turwida, będące plonem podróży artystycznych do Włoch, Jugosławii i Związku Radzieckiego. Tematyka prac

obejmowała motywy sycylijskie, adriatyckie, czarnomorskie oraz motywy bydgoskie. Wystawa była czynna w grudziądzkim Muzeum od 25 stycznia do 14 marca 1973 r.

**WYSTAWA GOBELINÓW.** Ekspozycja gobelinów artystycznych, utkanych w wełnie przez gdańskie tkaczki ze Spółdzielni Pracy Przemysłu Artystycznego „Artes” w Gdańsku-Oliwie, a opartych o wzory tkanin zabytkowych. Całość, złożona z 20 gobelinów, tematycznie wiązała się z motywami kwiatowymi, pochodzącymi głównie z gobelinów królewskich. Wystawa była czynna w okresie od 10 lutego do 8 marca 1973 r.

**MONETA POLSKA NA PRZESTRZENI WIEKÓW.** Wystawa ze zbiorów grudziądzkiego Muzeum, zorganizowana w ramach Obchodów Kopernikowskich w pamiętną



*Rv: dukat podwójny  
Michał Korybut (1671)*





451 rocznicę pobytu wielkiego uczonego w naszym mieście i wygłoszenia przez niego traktatu o monecie. Obrazuje ona dzieje polskiej monety na przestrzeni wieków — od denara Mieszka I po najnowsze próby monet współczesnych. Stanowi ona

*Exemplarze monet z wystawy „Moneta polska na przestrzeni wieków”*

szeroki przegląd chronologiczny polskiego systemu monetarnego, z zaakcentowaniem monet z epoki Kopernika. Otwarcie wystawy odbyło się w dniu 21 marca 1973 r.

## WYSTAWY RUCHOME

- I. KLUB CECHU RZEMIOŁ RÓŻNYCH W GRUDZIĄDZU
  1. Grafika ze zbiorów Muzeum w Grudziądzu (kontynuacja) — 1.I.—2.II.1973 r.
  2. Mikołaj Kopernik w rysunkach Jana Marcina Szancera — 7.II.—29.III.1973 r.
  3. Grafika Teresy Jakubowskiej — od 30.III.1973 r.
- II. KLUB MIĘDZYAKŁADOWY ZW. ZAW. PRACOWNIKÓW PRZEMYSŁU SPOŻYWCZEGO i CUKROWNICZEGO W GRUDZIĄDZU
  1. Malarstwo rosyjskie w reprodukcji (kontynuacja) — 1.I.—31.III.1973 r.
- III. SZKOŁA PODSTAWOWA W GRUCIE, pow. GRUDZIĄDZ
  1. Fotogramy z badań archeologicznych na terenie powiatu grudziądzkiego (kontynuacja) — 1.I.—31.III.1973 r.
- IV. SZKOŁA PODSTAWOWA W DUSOCINIE, pow. GRUDZIĄDZ
  1. Malarstwo Aleksandra Gierymskiego w reprodukcji (kontynuacja) — 1.I.—31.III.1973 r.
- V. POWIATOWY DOM KULTURY W WĄBRZEŹNIE
  1. Fotogramy z badań archeologicznych na terenie powiatu wąbrzeskiego (kontynuacja) — 1.I.—31.III.1973 r.

**KOMUNIKAT O BADANIACH SONDAŻOWYCH NA GRODZISKU  
WCZESNOSREDNIOWIECZNYM W MĘDRZYCACH, POW. GRUDZIĄDZ**

Dział Archeologii Muzeum w Grudziądzu i Katedra Archeologii UMK w Toruniu, realizując długofalowy plan badań naukowych nad problematyką wczesnosredniowiecznego osadnictwa obronnego Ziemi Chełmińskiej, przeprowadzili w roku 1972 wstępne prace wykopaliskowe na grodzisku wczesnosredniowiecznym w Mędrzycach, pow. Grudziądz (stanowisko 1)<sup>1)</sup>. Nadzór podczas prac terenowych, które trwały od 10 maja do 2 czerwca, sprawował prof. dr Kazimierz Żurowski, a finansowane były przez dwie wyżej wymienione instytucje.

Stanowisko to położone jest po prawej stronie rzeki Osy, na cyplu krańdźwi wysoczyzny morenowej, w odległości około 300 m na południowy wschód od zabudowań miejscowości Mędrzyce. Cypel ten został od strony

---

<sup>1)</sup> Dział Archeologii Muzeum w Grudziądzu od trzech lat współpracuje z Katedrą Archeologii UMK w Toruniu w badaniach sondażowych grodzisk Ziemi Chełmińskiej, szczególnie w powiatach grudziądzkim i wąbrzeskim.

*Mędrzyce, pow. Grudziądz. Ogólny widok watau zaporowego*







*Mędrzyce, pow. Grudziądz. Ogólny widok wału bocznego od strony południowej*

wysoczyzny odcięty wałem wypiętrzonym nad jej poziom około 3 m. W wyniku tego powstał obiekt obronny o powierzchni majdanu około 5 arów. Posiada on kształt wydłużonego trójkąta o długości ca 65 m i szerokości podstawy ca 30 m. W połowie majdanu rysuje się dość wyraźnie wypiętrzenie sprawiające wrażenie wewnętrznego wału, dzielącego obiekt na dwie części. Od strony zachodniej grodziska, u podnóża wysoczyzny, stwierdzono dodatkowy, sztucznie uformowany wał, o przeciętnej wysokości 2 do 5 m. Od strony południowej do grodziska przylega najprawdopodobniej nieobronne podgrodzie. Wysokość wypiętrzenia grodziska przez naturalne strome zbocze wysoczyzny nad poziom doliny Osy waha się od 8 do 12 m.

Na podstawie powyższej charakterystyki można orzec, że obiekt ten jest typowym przykładem umiejętności zgrania budownictwa fortyfikacyjnego z warunkami terenowymi i starannie przemyślanym rozmieszczeniem obwałowań. Głównym celem wstępnych prac sondażowych było uściślenie chronologii tego obiektu oraz — w miarę możliwości — określenie jego funkcji. W związku z tym dwa wykopy badawcze o rozmiarach 5×5 m zlokalizowa-

no na terenie majdanu, wykop trzeci o rozmiarach  $6 \times 2,5$  m wytyczono po zewnętrznej stronie wału. Obejmował on również odcinek podnóża wału, ściśle zaś fragment zewnętrznego jego stoku.

W wykopach I i II, usytuowanych w środkowej części majdanu na osi północ — południe, stwierdzono występowanie mocno zniszczonej, jedynej warstwy kulturowej o przeciętnej miąższości 30 cm. Na inwentarz jej złożyły się dość liczne fragmenty ceramiki, prześlik gliniany, dwa żelazne groty i kości zwierzęce. Nie uchwycono zaś żadnych jam czy też innych stałych elementów osadniczych, świadczących o wewnętrznej zabudowie grodu. W wykopie III, gdzie eksplorację prowadzono do głębokości 250 cm w części południowej i 110 cm w północnej, natrafiono na przepalone bierwiona świadczące o wzmocnieniu sztucznie usypanego wału zaporowego konstrukcją drewnianą.

Uzyskane podczas tych prac — głównie z wykopów na majdanie — fragmenty ceramiki reprezentują wyłącznie naczynia całkowicie obtaczone o domieszce schudzającej drobno- i średnioziarnistej. Dominującą formą były naczynia o esowatym profilu, z wylewem wychylonym na zewnątrz i ornamentem w postaci poziomych żłobków występujących na całej powierzchni naczyń. Na szczególną uwagę wśród odkrytego materiału ceramicznego zasługują formy naczyń beczułkowatych o cylindrycznej szyjce. Miały one zdobienia na całej powierzchni brzuśca, z wyjątkiem części przy-

*Mędrzyce, pow. Grudziądz. Ogólny widok grodziska od strony północnej*





dennej, złożone z równoległych, dookolnych, głębokich bruzd, często uzupełnianych skośnymi kreskami. Forma ta, mająca rzadko analogie we wczesnośredniowiecznym materiale ceramicznym na terenie ziem polskich, była dotąd na Ziemi Chełmińskiej nie znana.

Do ciekawszych znalezisk zaliczyć należy również grocik strzały do łuku oraz grót oszczepu. Militaria te, na podstawie analogii do innych stanowisk na naszym terenie, pozwalają wstępnie datować gród w Mędrzycach na XII i XIII wiek.

Planowana kontynuacja badań na tym stanowisku pozwoli bliżej wyjaśnić funkcję jaką spełniał on we wczesnym średniowieczu na pograniczu polsko-pruskim.<sup>2)</sup>

RYSZARD BOGUWOLSKI

## N O W E O D K R Y C I A

### **ERNESTOWO, pow. ŚWIECIE n. WISŁĄ**

Jesienią 1972 r. do Muzeum w Grudziądzu wpłynęła wiadomość, że w wsi Ernestowo, pow. Świecie n. Wisłą dokonano przypadkowego odkrycia grobu skrzynkowego. Przybyły na miejsce znaleziska pracownik Działu Archeologii Muzeum zastał skrzynię grobową, częściowo rozebraną, a inwentarz całkowicie zniszczony w trakcie niefachowej eksploatacji, dokonanej przez okolicznych mieszkańców.

Przeprowadzone na zlecenie i ze środków Wojewódzkiego Konserwatora Zabytków w Bydgoszczy badania ratowniczo-zwiadowcze polegały na zabezpieczeniu zniszczonego grobu oraz przebadaniu rowami sondażowymi południowej części wzniesienia. Chodziło bowiem o stwierdzenie, czy od-

---

<sup>2)</sup> Bardziej szczegółowe sprawozdanie z prac prowadzonych na tym stanowisku ukaże się w II tomie „Komunikatów Archeologicznych”, wydawanych przez Biuro Badań i Dokumentacji Zabytków przy WKZ w Bydgoszczy.

kryty przypadkowo obiekt jest grobem jednostkowym, czy też wchodzi w skład większego cmentarzyska. W trakcie prac wykonano 17 sondaży i jedynie w wykopie I natrafiono na bruk, utworzony z kamieni polnych, stanowiący górną warstwę obwarowania grobu skrzynkowego (oznaczonego nr 2). W pozostałych wykopach kontrolnych nie stwierdzono śladów obiektów pochówkowych, ani też żadnego materiału zabytkowego.

### **Grób nr 1**

Obudowa grobu (część zachodnia) i płyty przykrywające zostały w poważnym stopniu zniszczone podczas przypadkowego odkrycia. Skrzynia, usytuowana na osi północ — południe, o wymiarach 150×95 cm, zbudowana została bardzo starannie z czterech płaskich płyt piaskowca, w narożnikach uszczelnionych małymi kamieniami i gliną, tworząc największe skupisko od strony południowej. Dno wyłożone było brukiem kamiennym. Inwentarz stanowiły trzy naczynia całkowicie zniszczone, przepalone kości ludzkie oraz jeden fragment nieokreślonego przedmiotu brązowego. Z naczyń wyróżnić można zachowaną fragmentarycznie w dolnej części popielnicę, kształtu gruszkowatego, zdobioną inkrustacją.

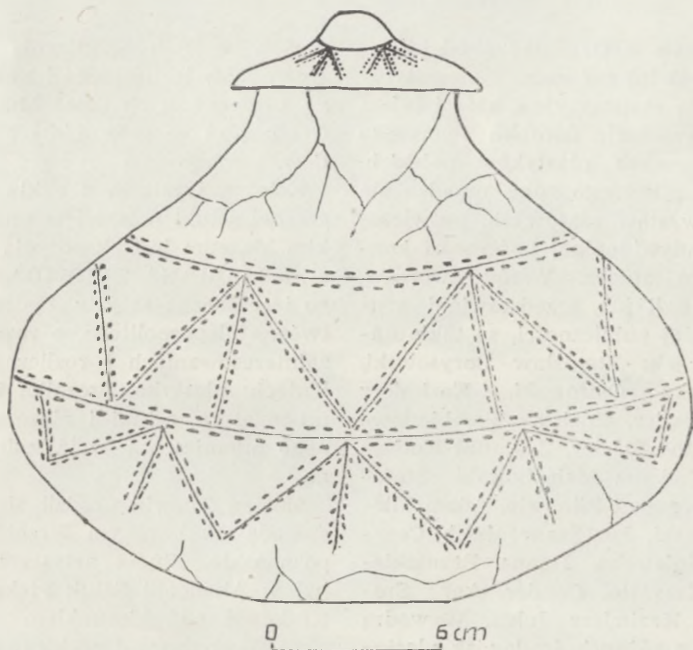
*Ernestowo, pow. Świecie n. Wisłą. Grób skrzynkowy nr 1. Widok od strony zachodniej*





## Grób nr 2

Długość grobu usytuowanego na osi północ — południe wynosiła 120 cm, szerokość w części południowej (gdzie wystąpiło duże skupisko kamieni) dochodziła do 65 cm. Zachowana skrzynia grobowa zbudowana została na planie nieregularnego prostokąta z czterech łupanych płyt piaskowca o wymiarach 50×40 cm. Dno komory grobowej gliniaste, jedynie we wschodniej części wyłożone było drobnymi płytkami piaskowca, na których ustawiono jedną popielnicę kształtu gruszkowatego o gładko lśniącej powierzchni, koloru czarnego. Popielnica była zdobiona w górnej części i na załomie brzuśca ornamentem jodełkowym, inkrustowana, przykryta pokrywą z wpuszczaną zakładką, również zdobioną inkrustacją. Była ona wypełniona w  $\frac{3}{4}$  wysokości przepalonymi kośćmi osobnika męskiego (koniec adolus). Nie stwierdzono ułożenia kości w porządku anatomicznym.<sup>1)</sup>



Ernestowo, pow. Świecie n. Wisłą. Popielnica z grobu nr 2

<sup>1)</sup> Ekspertyzę wykonał mgr Andrzej Florkowski z Zakładu Antropologii UMK w Toruniu, również biorący udział w tych pracach.

Materiały uzyskane z dotychczasowych badań pozwoliły datować nowo odkryte cmentarzysko w Ernestowie pow. Świecie n. Wisłą na okres halstatt D i łączyć z ludnością kultury wschodniopomorskiej.<sup>2)</sup>

Ryszard Boguwolski

BOŻENA SIKORSKA-NOWACKA

### O WYSTAWIE MALARSTWA MARIANA TURWIDA W GRUDZIĄDZKIM MUZEUM

Muzeum w Grudziądzu od kilkunastu już lat prowadzi systematyczną akcją ekspozycyjną, której celem jest prezentacja dorobku twórczego współczesnych artystów polskich. W ciągu każdego roku urządza się kilka wystaw czasowych, poświęconych indywidualnej twórczości konkretnego autora. Wśród twórców, którzy byli już przedstawiani w grudziądzkiej publiczności, są takie nazwiska jak: Stanisław Borysowski, Kazimierz Ostrowski, Kazimierz Śramkiewicz, Zdzisław Przebindowski, Antoni Alster, Zygmunt Kotlarczyk, Tadeusz Małachowski, Stefania i Zygmunt Flinowie, Adam Młodzianowski, Jan Szancenbach, Cecylia Wiśniewska, Hanna Brzuszkiewicz, Krzysztof Cander, Anna Sroczanka, Kazimierz Jułga. Wywodzą się oni z różnych środowisk artystycznych

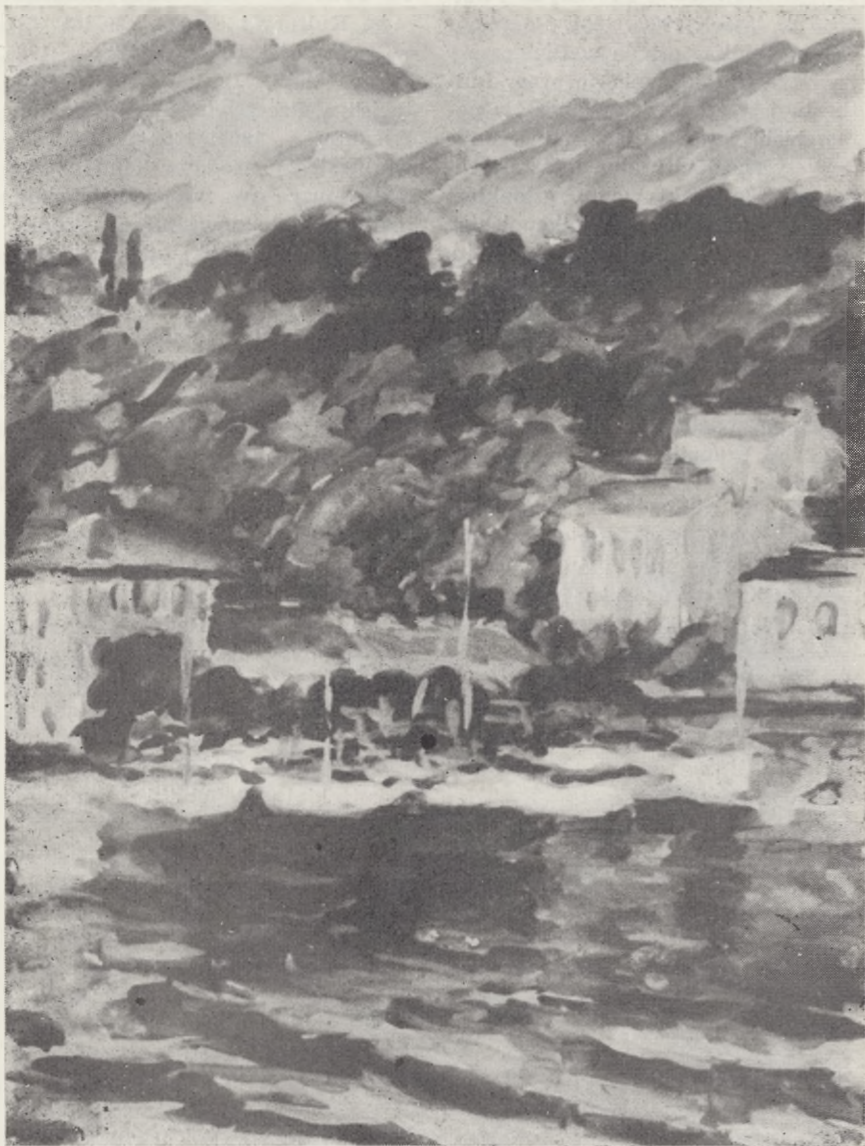
w Polsce, głównie jednak z ośrodków toruńskiego i bydgoskiego, preferowanych przez Muzeum w Grudziądzu ze zrozumiałych względów.

Kolejną wystawą z cyklu współczesnej sztuki polskiej w grudziądzkim Muzeum jest ekspozycja malarstwa MARIANA TURWIDA, znanego i cenionego artysty bydgoskiego, twórcy niepospolitego, o rozmaitych zainteresowaniach i rozlicznych talentach: plastyka, prozaik i poeta, propagatora sztuki i niezłomnego organizatora życia kulturalnego.

Marian Turwid urodził się 28 listopada 1905 r. we Wrześni, woj. poznańskie. Studia artystyczne odbył w Akademii Sztuk Pięknych w Krakowie pod kierunkiem profesorów: Władysława Jarockiego, Teodo-

<sup>2)</sup> Bardziej szczegółowe sprawozdanie z prac prowadzonych na tym stanowisku w dniach od 31 października do 12 listopada 1972 r. ukaże się w II tomie „Komunikatów Archeologicznych”, wydawanych przez Biuro Badań i Dokumentacji Zabytków przy WKZ w Bydgoszczy.





*Marian Turwid — Port rybacki pod Rijeką (gwasz)*

ra Axentowicza i Fryderyka Pautscha w latach 1926—1931. Po ukończeniu studiów osiada w Bydgoszczy i włącza się aktywnie do pracy kulturalnej w środowisku artystów pomorskich, organizując m.in. Radę Artystyczno-Kulturalną miasta Bydgoszczy. Jest aktywnym członkiem Grupy Artystów Wielkopolskich „Plastyka” (wystawia z nią m.in. w Instytucie Propagandy Sztuki w Warszawie), należy — do 1939 r. — do Grupy Plastyków Pomorskich. Równocześnie odbywa szereg podróży zagranicznych o charakterze studiów uzupełniających — m.in. do Austrii, Francji, Niemiec, Włoch, Holandii, ZSRR, Czechosłowacji, Jugosławii. W roku 1945 — z ramienia Zarządu Głównego Związku Polskich Artystów Plastyków — organizuje Okręg Bydgoski ZPAP (czerwiec 1945 r.), obejmujący wówczas Bydgoszcz, Toruń i Olsztyn. Równolegle aktywnie działa na odcinku średniego szkolnictwa artystycznego, współtworząc Państwowe Liceum Sztuk Plastycznych w Bydgoszczy. Od roku 1945 do roku 1972 pełni obowiązki dyrektora Liceum, prowadzi Biuro Wystaw Artystycznych, przez wiele lat jest prezesem Zarządu Okręgu Bydgoskiego ZPAP, czynnie działa jako radny WRN w Komisji Kultury. Pracom tym towarzyszy owocna twórczość artystyczna, którą Marian Turwid prezentuje na licznych wystawach okręgowych, ogólnopolskich (np. już w 1949 r. I Ogólnopolska Wystawa Portretu w Warszawie — nagroda i zakup, III i IV Ogólnopolska Wystawa Plastyki w Warszawie — 1952, 1954, „Polskie Dzieło Plastyczne w XV-le-

cie PRL” — 1961, zakup Ministerstwa Kultury i Sztuki, „20 lat PRL w twórczości plastycznej” — 1965, zakup MKiS, „II Jesienne Konfrontacje” w Rzeszowie, I i II Triennale Rysunku — 1965, 1968 we Wrocławiu), międzynarodowych (m.in. „Temat muzyczny we współczesnym malarstwie krajów Europy Środkowej i Wschodniej” — 1969 w Bydgoszczy), zagranicznych (m.in. Wiedeń, Paryż — 1936, Stralsund — 1962, Lunéville — 1963, Berlin — 1968, Wilno — 1969, Schwerin — 1970) oraz na wystawach indywidualnych w różnych miastach polskich. Na wielu z nich zdobywa liczne nagrody, a za całokształt pracy artystycznej otrzymuje wiele odznaczeń i wyróżnień: jest laureatem nagrody Ministra Kultury i Sztuki, nagród artystycznych miasta Bydgoszczy i Wojewódzkiej Rady Narodowej, odznaczony Srebrnym i dwukrotnie Złotym Krzyżem Zasługi, Odznaką Honorową za szczególne zasługi dla rozwoju województwa bydgoskiego, Odznaką Honorową Niemieckiej Republiki Demokratycznej za zasługi w umacnianiu przyjaźni między narodami oraz Krzyżem Kawalerskim Orderu Odrodzenia Polski. Prace Mariana Turwida znajdują się w zbiorach Ministerstwa Kultury i Sztuki, Prezydium WRN w Bydgoszczy, muzeach polskich i zagranicznych (ZSRR, Włochy, NRD i in.) oraz w kolekcjach prywatnych. Jednocześnie z własną twórczością plastyczną Marian Turwid z niepożytą energią i wybitnym znanstwem szerzy i popularyzuje kulturę artystyczną. Wyróżnił się



jako wytrawny felietonista i autor artykułów w dziennikach i czasopismach. Jest członkiem Rady Redakcyjnej „Przeglądu Artystycznego”. Wszedł też na trwałe do historii polskiej kultury jako pisarz; wydał tom esejów pt. „Wyprawa po diamenty”, kilka tomów poezji i prozy (m.in. „Słowa na palecie”), a obecnie pracuje nad wielotomową sagą rodu Turwidów. Artysta ma jednak nie tylko swych widzów i czytelników ale również słuchaczy. Są to — poza uczniami z Liceum, którzy poznali ogromne zalety pedagogiczne swego Dyrektora — liczni uczestnicy spotkań autorskich. Wśród nich cieszy się Marian Tur-

wid opinią wybitnie utalentowanego gawędziarza — popularyzatora sztuki. Nie ma chyba w województwie bydgoskim zakątka, w którym nie znano by i nie wspomniano ze wzruszeniem spotkania z pisarzem i artystą „co tak pięknie i żarliwie o sztuce opowiada”. Obecnie Marian Turwid korzysta z zasłużonej emerytury jako były dyrektor Państwowego Liceum Sztuk Plastycznych i Biura Wystaw Artystycznych. Nadal jednak czynnie działa w dziedzinie twórczości literackiej, plastycznej i popularyzatorskiej, czego dowodem jest m.in. indywidualna wystawa malarstwa w grudziądzkim Muzeum.



Marian Turwid — Zatoka w Lovranie (gwaśz)



*Marian Turwid — Portret Teodora Kocerki (olej)*

Marian Turwid — malarz znany był grudziądzkiej publiczności przede wszystkim jako autor „Portretu Teodora Kocerki”, znajdującego się w Galerii Współczesnego Malarstwa Pomorskiego grudziądzkiego Mu-

zeum od roku 1960. Obecna wystawa — prezentująca najnowsze prace, plon podróży artystycznych do Włoch, Jugosławii i Związku Radzieckiego — przedstawia inny krąg tematyczny: pejzaż. Są na



niej obrazy poświęcone motywom sycylijskim, adriatyckim, czarnomorskim, a ich swoiste uzupełnienie stanowią motywy z ziemi bydgoskiej. Nie bez kozery jest to dołączenie do wystawy pejzaży z ziemi bydgoskiej. Dla Mariana Turwida bowiem ziemia ojczysta, konkretnie ziemia bydgoska stanowi niewyczerpane źródło podnień twórczych. I chociaż — jak sam mówi — sporo już cudów widział w różnych krajach, to nie ma nic piękniejszego nad ziemię bydgoską. Zaprezentowane na wystawie prace wykonane są w różnych technikach: olej, gwasz, akwarela, tusz. Wprawdzie przedstawiają tylko jeden krąg tematyczny: pejzaż — podczas gdy autor z jednakową łatwością tworzy pejzaż, portret, czy kompozycję figuralną — niemniej uwypuklają główne cechy tej twórczości: romantyzm przy jednocześnie żywym temperamencie artysty. Geneza romantyzmu Mariana Turwida tkwi w głęboko uczuciowym stosunku do przyrody i człowieka. W języku malarskim przejawia się w realistycznym ukazywaniu prawdy rzeczywistości, przepojonym dużym ładunkiem emocjonalnego zaangażowania. Fascynacja pięknem otaczającego świata, zachwyt dla uroku pejzażowego motywu, podziw dla siły witalnej matki Ziemi — oto

główne treści zawarte w eksponowanych pracach. Przykładowo można wymienić „Zatokę w Soczi”, „Nad Adriatykiem I i II”, „Cefalu I i II”, „Wybrzeże tyreńskie” — obrazy najpełniej ilustrujące styl malarza. Głęboko przeżyte piękno krajobrazu oddaje autor w kompozycjach przesyconych powietrzem, malowanych delikatnym, nerwowym pociągnięciem pędzla, lekkich, rozdrzeczonych, nawiązujących do doświadczeń impresjonistów i postimpresjonistów lecz zawsze wiernych prawdzie rzeczywistości zastanej. I być może, iż właśnie ta wierność prawdzie, szczerłość wobec odbiorcy i siebie, unikanie nowinek artystycznej mody sprawiają, że obok prac Mariana Turwida nie przechodzi się obojętnie — zatrzymują swym urokiem, zniewalają poetyckim, barwnym przekazem i lirycznym wzruszeniem. Miernikiem popularności artysty i dowodem właściwej percepcji jego prac jest m.in. frekwencja zwiedzających wystawę: w ciągu 37 dni jej eksponowania w grudniowym Muzeum zanotowano 3.760 widzów, a na spotkaniu autorskim, urządzonym z okazji otwarcia tej wystawy, było ponad 100 osób. Tak więc Marian Turwid odniósł sukces zarówno jako artysta — malarz jak propagator i popularyzator sztuki.

**Bożena Sikorska-Nowacka**

# Z NASZEGO MUZEUM

+ Frekwencja zwiedzających zbiory grudziądzkiego Muzeum w II półroczu 1972 r. na wystawach stałych, czasowych i ruchomych przedstawiała się następująco:

## A. WYSTAWY STAŁE W GMACHU MUZEUM

1. **Pradzieje Ziemi Chełmińskiej** (z działem wykopalisk z Gruczna, pow. Świecie n. Wisłą).
2. **Kultura materialna okolic Grudziądza** (w formie zmagazynowanej).
3. **Galeria Współczesnego Malarstwa Pomorskiego.**

## B. WYSTAWY CZASOWE W GMACHU MUZEUM

1. **Ceramika i rzeźba artystyczna Elżbiety Piwek-Białoborskiej, Aleksandry Domanowskiej, Antoniego Bisagi i Wita Płazewskiego** (kontynuacja z II kwartału) — 1.VII.—5.IX.72 r.; 3.411 zwiedzających, w tym 61 wycieczek z 1.747 uczestnikami.
2. **Rzeźba ludowa twórców z Prabut** — 18.VIII.—15.X.72 r.; 5.179 osób, w tym 131 wycieczek z 3.447 uczestnikami.
3. **Temat muzyczny w malarstwie polskim** — 12.IX.—5.XI.72 r.; 4.964 zwiedzających, w tym 133 wycieczki z 3.458 uczestnikami.
4. **Kopernik w oczach dziecka** — 13.IX.—27.X.72 r.; 4.522 zwiedzających, w tym 125 wycieczek z 3.289 uczestnikami.
5. **Malarstwo Aloyzasa Stasiulewicjusia** — 17.XI.—31.XII.72 r. (wystawa przedłużona na I kwartał 1973 r.); 2.556 zwiedzających, w tym 69 wycieczek z 773 uczestnikami.
6. **Rumuńska sztuka ludowa i naiwna** — 30.XI.—31.XII.72 r. (wystawa przedłużona na I kwartał 1973 r.); 1.828 zwiedzających, w tym 42 wycieczki z 1.177 uczestnikami.

## C. WYSTAWY RUCHOME POZA GMACHEM MUZEUM

### I. KLUB MIĘDZYAKŁADOWY ZW. ZAW. PRACOWNIKÓW PRZEMYSŁU SPOŻYWCZEGO I CUKROWNICZEGO W GRUDZIĄDZU

1. **Grafika Izoldy, Józefa i Zygmunta Kotlarczyków** (kontynuacja z II kwartału 72 r.) — 1.VII—30.IX.72 r.; 230 zwiedzających.
2. **Malarstwo rosyjskie w reprodukcji** — 4.X.—31.XII.72 r.; 800 zwiedzających.

### II. KLUB CECHU RZEMIOSEŁ RÓŻNYCH W GRUDZIĄDZU

1. **Akwarele artystów województwa bydgoskiego** — 20.IX.—22.XI.72 r.; 500 zwiedzających.



2. **Grafika ze zbiorów Muzeum w Grudziądzu** — 23.XI.—31.XII. 72 r. (wystawa przedłużona na I kwartał 73 r.) 200 zwiedzających.

### III. KLUB ZMS „ARABESKA” W GRUDZIĄDZU

1. **Fotogramy monet epoki Kopernika** — 4.X.—7.XI.72 r.; 600 zwiedzających. <sup>750</sup>
2. **Pejzaże Iwana Szyszkina w reprodukcji** — 8.XI.—31.XII.72 r.; 600 zwiedzających. <sup>800</sup>

### IV. KLUB GROMADZKIEGO OŚRODKA KULTURY W GRUCIE, pow. GRUDZIĄDZ

1. **Pejzaże Iwana Szyszkina w reprodukcji (II zestaw)** — 24.X.—31.XII.72 r.; 300 zwiedzających.
2. **Mikołaj Kopernik w rysunkach Jana Marcina Szancera** — 24.X.—31.XII.72 r.; 300 zwiedzających.

### V. SZKOŁA PODSTAWOWA W GRUCIE, pow. GRUDZIĄDZ

1. **Fotogramy z badań archeologicznych na terenie powiatu grudziądzkiego** — 20.XI.—31.XII.72 r. (wystawa przedłużona na I kwartał 1973 r.); 300 zwiedzających.

### VI. SZKOŁA PODSTAWOWA W DUSOCINIE, pow. GRUDZIĄDZ

1. **Malarstwo Aleksandra Gierymskiego w reprodukcji** — 23.XI.—31.XII.72 r. (wystawa przedłużona na I półrocze 73 r.); 220 zwiedzających.

### VII. POWIATOWY DOM KULTURY W WĄBRZEŹNIE

1. **Fotogramy z badań archeologicznych na terenie powiatu wąbrzeskiego** — 20.XI.—31.XII.72 r. (wystawa przedłużona na I kwartał 73 r.) 700 zwiedzających.

Łączna liczba zwiedzających zbiory grudziądzkiego Muzeum na wszystkich wystawach w drugim półroczu 1972 r. wyniosła: 16.838 osób. Na tę cyfrę składają się: zwiedzający w samym gmachu Muzeum — 11.758 osób (w tym 276 wycieczek z 7.507 uczestnikami) oraz zwiedzający wystawy poza stałym terenem ekspozycyjnym — 5.080 osób.

+ W pierwszym kwartale 1973 r. zostały dokonane następujące zmiany w ekspozycjach czasowych Muzeum:

- a) **zamknięcie wystawy malarstwa Aloyzasa Stasiuleviciusa** — 21.I.72 r. czas trwania wystawy — 17.XI.72—31.XII.72 r. (2.556 zwiedzających, w tym 69 wycieczek z 773 uczestnikami) oraz 1.I.—21.I.73 r. (1.399 osób, w tym 26 wycieczek z 1.148 uczestnikami). Łączna frekwencja wyniosła: 3.955 osób, w tym 95 wycieczek z 1.921 uczestnikami.

- b) **zamknięcie wystawy „Rumuńska sztuka ludowa i naiwna” — 13.III.73 r.** w okresie od 30.XI.—31.XII.73 r. — 1.828 zwiedzających, w tym 42 wycieczki z 1.177 uczestnikami oraz od 1.I.—13.III.73 r. — 4.791 osób, w tym 122 wycieczki z 3.368 uczestnikami. Łączna frekwencja wyniosła: 6.619 osób, w tym 164 wycieczki z 4.545 uczestnikami.
- c) **zorganizowanie wystawy malarstwa Mariana Turwida** w okresie: 25.I.—14.III.73 r.; frekwencja zwiedzających — 3.760 osób, w tym 112 wycieczek z 2.639 uczestnikami.
- d) **zorganizowanie wystawy gobelinów ze zbiorów Spółdzielni Pracy Przemysłu Artystycznego „Artes” w Gdańsku-Oliwie** w okresie: 10.II.—8.III.73 r.; frekwencja zwiedzających — 1.968 osób, w tym 63 wycieczki z 1.392 uczestnikami.
- e) **otwarcie wystawy „Moneta polska na przestrzeni wieków” — 21.III.73 r.**

+ Koncerty kameralne stały się już nieodłączną i wypróbowaną formą pracy kulturalno-oświatowej grudziądzkiego Muzeum. W styczniu 73 r. odbył się kolejny występ zespołu Capella Bydgosiensis Filharmonii Pomorskiej im. I. Paderewskiego w Bydgoszczy zatytułowany „Koncert muzyki polifonicznej” pod dyrekcją Włodzimierza Szymańskiego. W programie znalazły się utwory kompozytorów polskich i obcych od wieku XVI do współczesnych. Koncert ten — w dniu 19.I.br. — zgromadził ponad 100 słuchaczy. Szczególnie uroczysty charakter miała **Wieczornica Kopernikowska**, zorganizowana w Muzeum dnia 21.III.br. — dokładnie w 451 rocznicę pobytu Mikołaja Kopernika w naszym mieście i wygłoszenia słynnego traktatu o monecie. Wieczornica wzbudziła duże zainteresowanie społeczeństwa — zanotowano frekwencję ponad 120 osób. Na jej program złożyły się: **koncert Filharmonii Pomorskiej** pod dyr. Wł. Szymańskiego (utwory starych mistrzów: Boccherini, Haydn, J. CH. Bach, J. S. Bach — w wykonaniu orkiestry kameralnej, zespołu madrygalistów oraz solistów: Igora Chaczbabina — skrzypce, Stanisława Firleja — wiolonczela, Ireny Tkaczyk — alt i Piotra Gasdy — baryton), **otwarcie wystawy** ze zbiorów Muzeum w Grudziądzu „**Moneta polska na przestrzeni wieków**” (oprowadzenie po ekspozycji — mgr Bożena Michalska-Kaczor — autorka scenariusza).

+ W ramach organizowanych przez Muzeum spotkań autorskich odbyło się w dniu 25 stycznia br. otwarcie wystawy malarstwa Mariana Turwida z udziałem Autora prac. Popularny na terenie naszego miasta Artysta przyciągnął na wernisaż swej wystawy w Muzeum ponad 100 osób, które z ogromnym zainteresowaniem wysłuchały prelekcji o jego pracy twórczej. Rozmowa na temat własnej twórczości była okazją do pogadanki o sztuce, którą Marian Turwid przeprowadził — jak zwykle — z wielką swadą i zaangażowaniem, sięgając do bogatych wspomnień i wrażeń o „niepospolitych ludziach swoich czasów”.



+ Z innym rodzajem sztuki — tkactwem artystycznym — zapoznawała widza wystawa gobelinów, pochodzących ze Spółdzielni Pracy Przemysłu Artystycznego „Artes” w Gdańsku-Oliwie. W jej otwarciu uczestniczył m.in. mgr Jerzy Sobczyk, od lat kierujący Spółdzielnią, który zapoznał uczestników uroczystości z pracą i dorobkiem gdańskich tkaczek oraz licznymi już sukcesami artystycznymi. Zgromadzone na wystawie gobeliny — stanowiące część ekspozycji przygotowywanej do Leningradu — były przedmiotem dużego zainteresowania obecnych, którzy zwracali się z licznymi pytaniami do mgra J. Sobczyka, udzielającego wyczerpujących wyjaśnień na tematy związane z powstawaniem tkanin.

+ W ramach systematycznej akcji odczytowej pracownicy grudziądzkiego Muzeum wygłosili w I kwartale br. 22 prelekcje z dziedzin: muzealnictwa, archeologii, etnografii, historii i sztuki. Słuchaczami prelekcji — zorganizowanych w gmachu Muzeum, z wykorzystaniem aktualnych wystaw — była głównie młodzież szkolna i wojsko.

+ Grudziądzkie Muzeum było miejscem walnego zebrania sprawozdawczo-wyborczego Oddziału Polskiego Towarzystwa Archeologicznego i Numizmatycznego. Działalność Towarzystwa w okresie minionych dwóch lat przedstawił prezes Oddziału mgr Ryszard Boguwolski, uwypuklając szczególnie archeologiczne prace naukowo-badawcze na terenie powiatu grudziądzkiego. W wyniku przeprowadzonych na zebraniu wyborów ukonstytuował się nowy Zarząd grudziądzkiego Oddziału PTAiN w następującym składzie: mgr Ryszard Boguwolski — prezes, Adam Wolnikowski — z-ca prezesa, mgr Jerzy Gawrych — sekretarz, Kazimierz Mendyk — skarbnik, Zygmunt Szpilecki — przewodniczący koła numizmatycznego. Prezes Zarządu Oddziału — dziękując za ponowny wybór — przedstawił obecnym ramowy plan pracy na okres nowej kadencji (do roku 1975), zawierający m.in. postulat dalszych prac archeologicznych w terenie i to zarówno o charakterze naukowo-badawczym jak i popularyzatorskim.

(bos.)

# WYDAWNICTWA NADE- SŁANE

**Basistowa K.** — **Pisanki**; folder, Lublin b. r. (nadeszło Muzeum Okręgowe w Lublinie).

**Basistowa K.** — **Wycinanki**; folder, Lublin, b. r. (nadesł. j.w.).

**Człowiek i ojczyzna** — wystawa prac 9 artystów radzieckich; składanka, Sopot 1971 (nadesł. Biuro Wystaw Artystycznych w Sopocie).

**XXIV Festiwal Sztuk Plastycznych w Sopocie — Grupa Wrocławska**; składanka, Sopot 1971 (nadesł. j.w.).

**XXIV Festiwal Sztuk Plastycznych w Sopocie — Stanisław Teisseyre**, malarstwo; katalog, Sopot 1971 (nadesł. j.w.).

**Erber E.** — **Józef Piłat (1900—1971)**, katalog wystawy, Kielce 1972 (nadesł. Muzeum Świętokrzyskie w Kielcach).

**Franaszek A., Solak K.** — **Zamek malborski**, Malbork 1972 (nadesł. Muzeum Zamkowe w Malborku).

**Gauda A.** — **Sprzęty ludowe lubelszczyzny**; folder, Lublin, b. r. (nadesł. Muzeum Okręgowe w Lublinie).

**Halina Gajewska** — **malarstwo i tkanina**; składanka, Sopot 1971 (nadesł. BWA w Sopocie).

**Henryk Zawadzki** — **prace plastyczne**; składanka, Toruń 1971 (nadesł. Klub MPiK „Ruch” w Toruniu).

**Hoczyk-Siwkowa S.** — **Lublin miastem przed lokacją**, Lublin 1972 (nadesł. Muzeum Okręgowe w Lublinie).

**Iskrzycka I.** — **Malarstwo ludowe**; folder, Lublin, b. r. (nadesł. j.w.).

**Janina Kosińska-Brzozowska**, malarstwo; składanka, Sopot 1971 (nadesł. BWA w Sopocie).

**Kasprzyk S., Meiges M.** — **Ojcowski Park Narodowy**; folder, Warszawa 1968 (nadesł. Muzeum Ojcowskiego Parku Narodowego im. prof. Władysława Szafera w Ojcowie).

**Królikowski B., Nasalski Z.** — **Żołnierz polski w 1939 r., ubiór, oprządzenie, uzbrojenie**; katalog wystawy, Lublin 1972 (nadesł. Muzeum Okręgowe w Lublinie).

**Kwaśny I., Paterezyk Z.** — **Ruch robotniczy w Wielkopolsce 1918—1939**, katalog wystawy, Poznań 1972 (nadesł. Muzeum Historii Ruchu Robotniczego im. M. Kasprzaka w Poznaniu).

**Lehmann J., Wolski W.** — **Korozja zabytków z miedzi i jej stopów w ekspozycji zewnętrznej**, Warszawa 1972 (nadesł. Ośrodek Dokumentacji Zabytków w Warszawie).



**Liagaczew W. — Kobiety lubelszczyzny w walce o wyzwolenie narodowe i społeczne**, katalog wystawy, Lublin 1971 (nadesł. Muzeum Okręgowe w Lublinie).

**Ligeża J. — Podania górnicze z Górnego Śląska**, Rocznik Muzeum Górnośląskiego w Bytomiu, Etnografia, z. 5, Bytom 1972 (nadesł. Muzeum Górnośląskie w Bytomiu).

**Malarstwo Anny Śmidowicz**; składanka, Sopot 1971 (nadesł. BWA w Sopocie).

**Malarstwo Eleonory Jagaciak-Baryłko**; składanka, Sopot 1971 (nadesł. j.w.).

**Malarstwo Marii Zabłockiej**; składanka, Sopot 1971 (nadesł. j.w.).

**Malinowska J. — Zbiory sztuki Muzeum Budownictwa Ludowego w Sanoku**, Sanok 1970 (nadesł. Muzeum Budownictwa Ludowego w Sanoku).

**Marian Tomaszewski (1904—1968)**; katalog wystawy, Szczecin 1971 (nadesł. Muzeum Narodowe w Szczecinie).

**Maria Waltratus-Rybak — wystawa prac**; składanka, Sopot 1971 (nadesł. BWA w Sopocie).

**Muzealnictwo**, nr 13, 14, 15, 16, 17, Warszawa 1966—1968 (nadesł. Muzeum Narodowe w Poznaniu).

**Muzealnictwo lubelskie**, Lublin 1972 (nadesł. Muzeum Okręgowe w Lublinie).

**Muzeum w służbie człowieka**, Poznań 1972 (nadesł. Muzeum Narodowe w Poznaniu).

**Muzeum Wyzwolenia m. Poznania na Cytadeli**, informator, Poznań 1972, (nadesł. Muzeum Historii Ruchu Robotniczego im. M. Kasprzaka w Poznaniu).

**Opolski Rocznik Muzealny**, t. 5, cz. 1 i 2, Kraków 1972 (nadesł. Muzeum Śląska Opolskiego w Opolu).

**Optołowicz J. — Ceramika lubelska**; folder, Lublin, b. r. (nadesł. Muzeum Okręgowe w Lublinie).

**Optołowicz J. — Lubelskie kowalstwo artystyczne**; folder, Lublin, b. r. (nadesł. j.w.).

**Orłowska D. — Srebro wrocławskie**, wystawa; folder, Wrocław 1972 (nadesł. Muzeum Historyczne we Wrocławiu).

**Pamiętki powstańcze w zbiorach muzeów śląskich**, katalog, Opole 1971 (nadesł. Muzeum Górnośląskie w Bytomiu).

**Pągowska — XXIV Festiwal Sztuk Plastycznych w Sopocie**; składanka, Sopot 1971 (nadesł. BWA w Sopocie).

**Początki socjalistycznej gospodarki rolnej w Polsce w latach 1946—1948**, Rocznik Muzeum Rolnictwa w Szreniawie, t. 5, Warszawa 1972 (nadesł. Muzeum Rolnictwa w Szreniawie).

**Porównania 4 — XXIV Festiwal Sztuk Plastycznych w Sopocie 1971**, katalog, Sopot 1971 (nadesł. BWA w Sopocie).

**Prace Etnograficzne**, z. 1, 4, 6, Kraków—Warszawa, 1963, 1970, 1972 (nadesł. Biblioteka Katedry Etnografii Słowian UJ w Krakowie).

**Rocznik Jeleniogórski**, t. II, III, V—X, Wrocław 1964—1972 (nadesł. Muzeum Regionalne w Jeleniej Górze).

**Rocznik Muzeum Etnograficznego w Krakowie**, t. 4, Kraków 1972 (nadesł. Muzeum Etnograficzne w Krakowie).

**Rocznik Olsztyński**, t. 10, Olsztyn 1972 (nadesł. Muzeum Mazurskie w Olsztynie).

**Sprawozdania Archeologiczne**, t. XXIV, Kraków 1972 (nadesł. Redakcja „Sprawozdań Archeologicznych” w Krakowie).

**Stiller R. — Indonezja: rzeźba w kamieniu, drzewie, brąz, mosiądz, terakota — ze zbiorów Andrzeja Wawrzyniaka**; katalog wystawy, Koszalin 1972 (nadesł. Muzeum Archeologiczno-Historyczne w Koszalinie).

**Szustakowska H. — Piotr Waligóra (1909—1968) — rzeźba**; katalog, Warszawa 1972 (nadesł. CBWA w Warszawie).

**Sciepuro A. — Antoni Michalak**; katalog wystawy, Toruń 1972 (nadesł. Muzeum Okręgowe w Toruniu).

**Tkanina gdańska — Spółdzielnia Pracy Przemysłu Artystycznego „Odrodzenie”, Gdańsk-Oliwa**; folder, b.m. i r. (nadesł. Spółdzielnia Pracy Przemysłu Artystycznego „Artes” (dawniej „Odrodzenie”) w Gdańsku-Oliwie).

**Tkaniny Barbary Hulanickej i rzeźby Wita Płazewskiego** — katalog wystawy, Włocławek 1972 (nadesł. Muzeum Kujawskie we Włocławku).

**XXXVI Biennale Internazionale d'arte, Biennale di Venezia; Grafica d'oggi; Capolavori della pittura del XX° secolo 1900/1945**; katalog, Venezia 1972 (nadesł. La Biennale di Venezia).

**Zeszyty Państwowego Muzeum Etnograficznego w Warszawie**, t. 10—11, 1969/70, Warszawa 1971 (nadesł. Państwowe Muzeum Etnograficzne w Warszawie).

**Z twórczości Bronisława Ligęzy**, Pabianice 1973 (nadesł. Muzeum w Pabianicach).

(bos.)

Wydawnictwo Muzeum w Grudziądzu, ul. Wodna 3/5, tel. 31-39, 66-34

GrZGraf. 1963 - 30.4.73 - 500 egz. — O-7