

INFORMATOR MUZEUM W-GRUDZIĄDZU

Rok XIII, nr 3(93)

lipiec — wrzesień 1972



Opracowanie redakcyjne: Bożena Sikorska-Nowacka

Winiety: Krzysztof Cander

Zdjęcia: Ryszard Boguwołski, Czesław Jarmuż, Stanisław Kawa

Rysunki: Ryszard Boguwołski

INFORMATOR
MUZEUM
W GRUDZIĄDZU

Muzeum w Grudziądzu jest otwarte: we wtorki w godz. 10.00—18.00, w środy, czwartki, piątki i soboty w godz. 10.00—15.00, w niedziele i święta w godz. 10.00—14.00. W poniedziałki i dni poświęczone Muzeum jest zamknięte. We wtorki wstęp bezpłatny. W pozostałe dni opłata wynosi: normalna — 4 zł, ulgowa — 2 zł, a dla młodzieży szkolnej i wojska w grupach powyżej 10 osób — 1 zł od osoby.

WYSTAWY S-T-A-Ł-E

+ PRADZIEJE ZIEMI CHEŁMIŃSKIEJ
(z działem wykopalisk z Gruczna, pow.
Świecie n. Wisłą).

+ KULTURA MATERIALNA OKOLIC

GRUDZIADZA (w formie zmagazyno-
wanej).

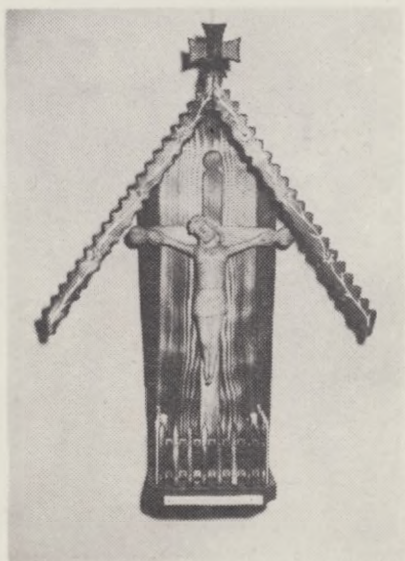
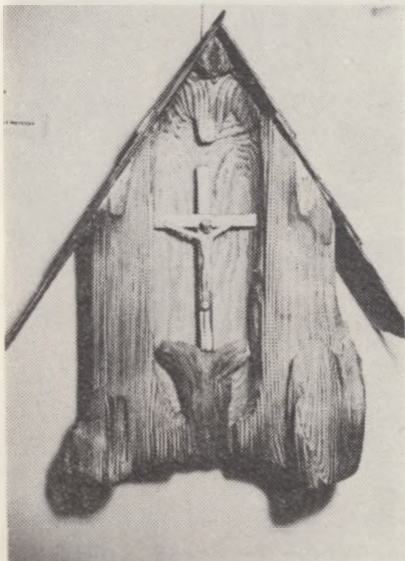
+ GALERIA WSPÓŁCZESNEGO MA-
LARSTWA POMORSKIEGO.

WYSTAWY C-Z-A-S-O-W-E

Ceramika i rzeźba artystyczna El-
żbiety Piwek-Białoborskiej, Alek-
sandry Domanowskiej, Antoniego
Bisagi i Wita Płazewskiego. Ekspo-
zycja ze zbiorów Muzeum Kujaw-
skiego we Włocławku, prezentująca
twórczość współczesnych artystów
plastyków skupionych we włocław-
skiej „Grupie Kujawskiej”. Całość,

złożona z 39 prac (E. Piwek-Biało-
borskiej — 12, W. Płazewskiego — 10,
A. Domanowskiej — 9, A. Bisagi —
8 prac) była dostępna w salach gru-
dziądzkiego Muzeum w okresie od 9
czerwca do 5 września 1972 r.

Rzeźba ludowa twórców z Prabut.
Wystawa zorganizowana przy współ-
pracy Muzeum w Kwidzynie, a pre-



Kapliczki Witolda Marciniaka i Edwarda Wołęjszy z wystawy „Rzeźba ludowa
twórców z Prabut”

zentująca 42 rzeźby w drzewie 6 autorów z Prabut, pow. Iława: **Stanisława Żyrka** (figurki obrazujące życie codzienne iławskiej wsi), **Witolda Marciniaka** (sceny rodzajowe, maski i kapliczki), **Edmunda Kłosa** (sceny religijne), **Edwarda Wolejszy** (kapliczki), **Zbigniewa Chmielewskiego** (figurki osób z otoczenia, sceny religijne) i **Jerzego Wiśniorowskiego** (zespół grajków z instrumentami).

Temat muzyczny w malarstwie polskim. Ekspozycja prac kilkudziesięciu polskich malarzy od po-

łowy XIX wieku po współczesnych, poświęcona tematowi muzycznemu zorganizowana ze zbiorów następujących muzeów polskich: Muzeów Narodowych Warszawy, Gdańska i Poznania, Muzeum Sztuki w Łodzi, Muzeum Okręgowego w Toruniu, Muzeum im. Leona Wyczółkowskiego w Bydgoszczy oraz Muzeum w Grudziądzu. Wystawa — obejmująca ogółem 40 obrazów — została otwarta w dniu 12 września br. jako impreza towarzysząca koncertom festiwalowym w grudziądzkim



Stanisław Chlebowski — „Trio koncertowe” (wł. Muzeum Narodowego w Gdańsku) — z wystawy „Temat muzyczny w malarstwie polskim”

Muzeum, organizowanym wspólnie z Filharmonią Pomorską im. I. Paderewskiego w Bydgoszczy w ramach III Międzynarodowego Festiwalu Muzyki Dawnej Krajów Europy Środkowej i Wschodniej.

Kopernik w oczach dziecka. To tytuł wystawy gobelinków i rysunków, otwartej w grudziądzkim Muzeum — ze zbiorów Spółdzielni Pracy

Przemysłu Artystycznego „Artes” w Gdańsku — z okazji Obchodów Kopernikowskich oraz zbliżających się w Grudziądzu „Dni Kosmonautyki”. Udostępnienie ekspozycji zwiedzającym odbyło się w dniu 13 września br. Na wystawie pokazano ogółem 35 rysunków dzieci oraz utkanych na ich wzór 35 identycznych gobelinków.

WYSTAWY RUCHOME

- I. KLUB MIĘDZYAKŁADOWY ZW. ZAW. PRACOWNIKÓW PRZEMYSŁU SPOŻYWCZEGO I CUKROWNICZEGO W GRUDZIĄDZU
 1. „Grafika Izoldy, Józefa i Zygmunta Kotlarezyków” — 1.V.—30.IX.1972 r.
- II. KLUB CECHU RZEMIOŁ RÓŻNYCH W GRUDZIĄDZU
 1. „Akwarele artystów województwa bydgoskiego” — od 20 września 1972 r.

Młodzież zwiedzająca wystawę „Kopernik w oczach dziecka” ogląda pracę Karola Szymaniaka, l. 10, pt. „Kopernik na tle muru” — I nagroda



RYSZARD BOGUWOLSKI, ANDRZEJ KOLA

Sprawozdanie z archeologicznych badań wiertniczych przeprowadzonych na obszarze miasta Grudziądz w okresie 19—26.IV.1972 roku

Archeologiczne badania wiertnicze przeprowadzono na terenie miasta Grudziądz w związku z koniecznością dokonania weryfikacji poglądów o początkach tego ośrodka osadniczego. Prawidłowe naświetlenie genezy miast ziemi chełmińskiej wydaje się potrzebą chwili, szczególnie wobec braku odpowiednich, opartych na rzetelnej bazie źródłowej opracowań i przecenianiu roli miastotwórczego czynnika krzyżackiego w dotychczasowych ujęciach tych zagadnień przez historiografię niemiecką¹. Rola źródeł archeologicznych w poznaniu początków miast, wobec skąpych i niekiedy trudnych do interpretacji źródeł pisanych, jest tu zasadnicza i nie

Wiertnicze prace sondażowe na terenie wzgórza zamkowego w Grudziądzu w roku 1972. Pierwszy z lewej — prof. dr Kazimierz Zurowski, kierownik Katedry Archeologii UMK w Toruniu, sprawujący nadzór naukowy nad badaniami grudziądzkiego Muzeum



raz już była podkreślana w literaturze naukowej również i w przypadku miasta Grudziądza². Podjęte w ostatnich latach przez Katedrę Archeologii UMK badania archeologiczne związane z problematyką początków naczelnych miast ziemi chełmińskiej: Chełmna i Torunia, dałyby niepełny obraz tego zagadnienia bez uwzględnienia tu trzeciego z największych w średniowieczu ośrodków miejskich tego terytorium. Wczesna metryka Grudziądza, uznawana przez niektórych badaczy w oparciu o wzmiankę z tzw. „przywileju mogileńskiego” z roku 1065³, w związku z innym interpretowaniem lokalizowania nazwy miejscowości identyfikowanej z Grudziądzem w czasach ostatnich⁴ musi więc ulec weryfikacji. Zamiar jej dokonania, możliwy jedynie poprzez przeprowadzenie badań archeologicznych, nurtował badaczy już od dawna. Wobec braku odpowiednich przesłanek co do lokalizacji wczesnośredniowiecznego grodu w Grudziądzu, przy którym mogło się znajdować miastotwórcze podgrodzie, jego poszukiwania ze względów ekonomicznych należało zacząć od poszukiwań sondażowych, najlepiej wiertniczych. Prace takie, podjęte po raz pierwszy w Grudziądzu już w roku 1962⁵ na „Górze Zamkowej”, nie rozstrzygnęły definitywnie faktu istnienia tam grodu przedkrzyżackiego, mimo iż znaleziony podczas tych badań materiał zabytkowy w nieznacznym stopniu został zaliczony do wczesnośredniowiecznego. Problematyczność rezultatów prac wiertniczych uzyskanych na „Górze Zamkowej” spowodowała konieczność szukania innych rozwiązań. Postulat ówczesnego badacza tych zagadnień — M. Tuszyńskiego, archeologa Muzeum — o zlokalizowaniu poszukiwań w miejscu zajmowanym przez dziedziniec szkoły im. Działyńskich (ul. Klasztorna) oraz na dziedzińcu Muzeum (ul. Wodna), mógł być zrealizowany dopiero w roku bieżącym. Podjął się tego Dział Archeologii Muzeum w Grudziądzu przy

K. H. Clasen, *Die Ordenspreussische Stadt als Kunstwerk, Kunstgeschichtliche Studien*, 1943; K. H. Fuhrmann, *Gründung und Grundriss des Stadt des Deutschen Ritterordens in Preussen*, Berlin.

Np.: J. Frycz, *Układ urbanistyczny i architektura Grudziądza*, *Rocznik Grudziądzki I*, Grudziądz, przyp. 7, s. 35.

W przywileju tym występuje on pod nazwą „castrum Grudenczh”. Z Grudziądzem utożsamiali tę nazwę m.in. K. Potkański (zob: K. Potkański, *Pisma pośmiertne*, t. II, s. 173), S. Kujot (zob: S. Kujot, *Kto złożył parafie w dzisiejszej diecezji chełmińskiej*, *Fontes Towarzystwa Naukowego w Toruniu*, t. XI, 1904, s. 172 i n.), M. Biskup (zob: Biskup, *Rozwój przestrzenny miasta Grudziądza*, *Rocznik Grudziądzki I*, Grudziądz 1960, s. 11), J. Frycz (zob: J. Frycz, *op. cit.* s. 33), czy też K. Szymański (zob: K. Szymański, *Dzieje Zamku Grudziądzkiego*, *Rocznik Grudziądzki I*, Grudziądz 1960, s. 73).

Słownik historyczno-geograficzny ziemi chełmińskiej w średniowieczu, Wrocław 1971, s. 41, przyp. 2.

M. Tuszyński, *Badania na Górze Zamkowej w Grudziądzu — rok 1962*, *Informator Muzeum w Grudziądzu*, r. V, nr 9—10, Grudziądz 1964, s. 108—110.

współdziałale Katedry Archeologii UMK w Toruniu⁶. Oprócz wzmiankowanych miejsc część sondażu postanowiono umiejscowić na terenie wzgórza zamkowego w celu dalszych poszukiwań nawarstwień przedkrzyżackich⁷.

Ogółem wykonano 13 sondażu wiertniczych: 2 na terenie dziedzińca Muzeum, 1 na terenie dziedzińca Szkoły Podstawowej nr 7 (im. Działyńskich) oraz 10 na terenie wzgórza zamkowego.

Sondaż wiertniczy nr 1

Lokalizacja:

Dziedziniec Muzeum przy ulicy Wodnej 3/5 (w odległości 8 m od gmachu Muzeum i 18 m od budynku Państwowej Szkoły Muzycznej).
Średnica sondażu: 16 cali (około 400 mm).

Sytuacja stratygraficzna:

Warstwa 1: Głębokość 0—25 cm.

Treść kulturowa: szara, piaszczysta próchnica zawierająca drobne ułamki cegieł, szkła i węgli drzewnych.

Warstwa 2: głębokość 25—160 cm.

Treść kulturowa: ziemia koloru ciemnoszarego zawierająca dużą ilość gruzu ceglanego, zaprawy murarskiej, kamieni, ceramiki nowożytnej koloru czerwonego z polewą w różnych kolorach, fragmenty szkła butelkowego, kafli nowożytnych, dachówek, drobnych węgli drzewnych, itp.

Warstwa 3: głębokość 160—280 cm.

Treść kulturowa: ziemia koloru jasnobrunatnego przemieszana z piaskiem oraz z soczewkami gliny. Dwa fragmenty cegły oraz ceramika średniowieczna i nowożytna.

Warstwa 4: głębokość 280—310 cm.

Zawartość warstwy: popielaty piasek bez zawartości kulturowej.

6. Przeprowadzenie prac wiertniczych było możliwe dzięki pełnemu zrozumieniu potrzeb badawczych przez Władze Prezydium Miejskiej Rady Narodowej w Grudziądzu. W tym miejscu Instytucje prowadzące badania składają PMRN w Grudziądzu podziękowania za przyznanie odpowiednich subwencji na sfinansowanie tych prac. Za podjęcie prac wiertniczych należą się podziękowania Spółdzielni Pracy „Hydrogeowiert” w Grudziądzu.

7. O istnieniu nawarstwień przedkrzyżackich wspomina H. Jacobi, prowadzący w latach 1941—1942 badania architektoniczne zamku, zob: Hans Jacobi, *Die Ausgrabungsergebnisse der Deutschordensburgen Graudenz und Roggenhausen. Ein Beitrag zur baugeschichtlichen Entwicklung der Ordensburgen, Danzig 1943* (materiał szynopsis dysertacji doktorskiej znajdujący się obecnie w archiwum Uniwersytetu im. Humboldta w Berlinie); por. recenzję tej pracy Ireneusza Stawińskiego w *Roczniku Grudziądzkim IV, Grudziądz 1965, s. 249*.

Warstwa 5: Poniżej głębokości 310 cm.

Zawartość warstwy: żółty piasek z naciekami limonitowymi bez zawartości kulturowej (calec).

Odwiert wykonano do głębokości 4 m.

Sondaż wiertniczy nr 2

Lokalizacja:

Dziedziniec Muzeum przy ulicy Wodnej 3/5 (w odległości 7 m na północ od muru obwodowego miasta)
Średnica sondażu: 16 cali (około 400 mm).

Sytuacja stratygraficzna:

Warstwa 1: głębokość 0—20 cm.

Treść kulturowa: ciemnoszara ziemia zawierająca liczne nieokreślone szczątki organiczne.

Warstwa 2: głębokość 20—40 cm.

Treść kulturowa: szarozółtawy piasek przemieszany z próchnicą, zawierający niewielkie ilości drobnych fragmentów cegieł i dachówek.

Warstwa 3: głębokość 40—100 cm.

Treść kulturowa: ciemnoszara ziemia przemieszana z dużą ilością drobnych fragmentów cegieł, dachówek, kafli piecowych, zaprawy wapiennej, żużla, ceramiki nowożytnej oraz przedmiotów metalowych: gwoździ kutych i drobnych blaszek, najprawdopodobniej fragmentów okuć. W warstwie tej wystąpiły również dwa fragmenty ceramiki późnośredniowiecznej (koloru stalowoszarego).

Warstwa 4: głębokość 100—130 cm.

Zawartość warstwy: żółty piasek z soczewkami gliny, bez zawartości kulturowej.

Warstwa 5: głębokość 130—260 cm.

Treść kulturowa: ciemnoszara ziemia, w której stwierdzono znaczną ilość gruzu ceglanego, kamieni, zaprawy wapiennej, fragmentów kafli piecowych, kilka fragmentów ceramiki m.in. późnośredniowiecznej, kawałki żużla, kości zwierzęce, oraz jeden nieokreślony fragment przedmiotu metalowego.

Warstwa 5: głębokość poniżej 260 cm.

Zawartość warstwy: żółty piasek z naciekami limonitowymi (calec).

Odwiert wykonano do głębokości 3,60 m.

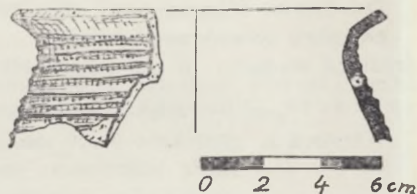
Sondaż wiertniczy nr 3

Lokalizacja:

Dziedziniec Szkoły Podstawowej nr 7 przy ulicy Klasztornej (w odległości około 9 m od muru obwodowego miasta, oraz około 20 m od budynku szkolnego).

Srednica sondażu: 16 cali (około 400 mm).

Grudziądz, wzgórze zamkowe — fragmenty naczyń wczesnośredniowiecznego (z badań M. Tuszyńskiego)



Sytuacja stratygraficzna:

Warstwa 1: głębokość 0—110 cm.

Treść kulturowa: szara, piaszczysta próchnica, zawierająca niewielkie ilości drobnych fragmentów cegieł, ułamki ceramiki nowożytniej oraz drobne szczątki organiczne.

Warstwa 2: głębokość 110—260 cm.

Treść kulturowa: przegniłe szczątki organiczne (drzewo kości zwierzęce) zalegające w ciemnej, wilgotnej ziemi. W warstwie tej znaleziono również drobne ułamki cegieł, fragmenty ceramiki nowożytniej koloru czerwonego z po lewą w różnych kolorach, fragmenty butelek szklanych koloru ciemnozielonkawego, fragmenty kafli nowożytnych z zielonkawą polewą, fragmenty dachówek itp. W dolnych partiach warstwy, stwierdzono nieznaczną domieszkę gliny.

Warstwa 3: głębokość 260—340 cm.

Treść kulturowa: popielaty ił gliniasty, zawierający gru ceglany oraz drobne kawałki częściowo spalonego drewna. W warstwie tej znaleziono kilka drobnych ułamków ceramiki późnośredniowiecznej i nowożytniej.

Warstwa 4: głębokość 340—370 cm.

Zawartość warstwy: popielaty, mulisty piasek bez zawartości kulturowej.

Warstwa 5: głębokość poniżej 370 cm.

Zawartość warstwy: żółty piasek z naciekami limonitowymi bez zawartości kulturowej (calec).

Odwierci wykonano do głębokości 4,10 m.

Sondaż wiertniczy nr 4

Lokalizacja:

Północno-wschodnia część wzgórza zamkowego, tuż przy skarpie. Srednica sondażu: 16 cali (około 400 mm).

Sytuacja stratygraficzna:

Warstwa 1: głębokość 0—45 cm.

Treść kulturowa: szara, piaszczysta próchnica przemieszana z gruzem ceglany.

Warstwa 2: głębokość poniżej 45 cm.

Zawartość warstwy: jasnożółty piasek bez zawartości kulturowej (calec).

Odwierci wykonano do głębokości 2 m.

Sondaż wiertniczy nr 5

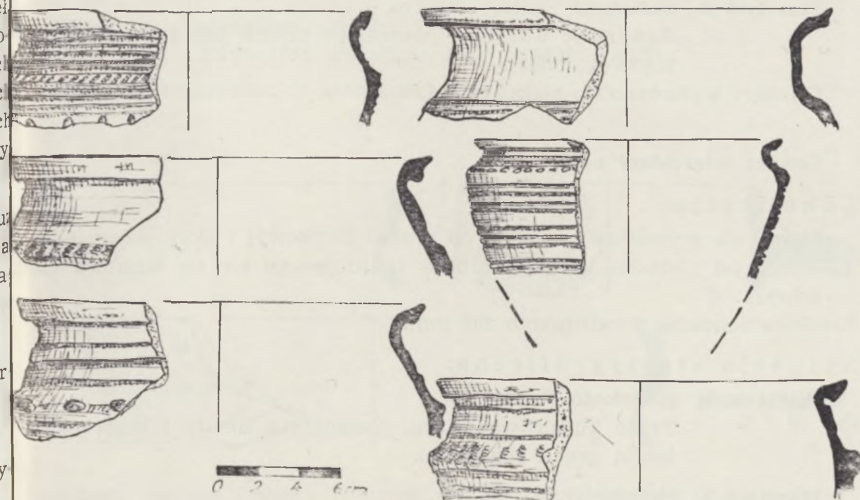
Lokalizacja:

Północna część wzgórza zamkowego, na północ od nasypu (stożka) pomnika, tuż przy jego skarpie. Srednica sondażu: 16 cali (około 400 mm).

Sytuacja stratygraficzna:

Warstwa 1: głębokość 0—40 cm.

Treść kulturowa: szara ziemia zawierająca nieznaczną domieszkę gruzu ceglano.



Grudziądz, wzgórze zamkowe — ułamki naczyń wczesnośredniowiecznych (z badań H. Jacobięgo)

Warstwa 2: głębokość 40—190 cm.

Zawartość warstwy: jasnoszara, piaszczysta ziemia bez zawartości kulturowej.

Warstwa 3: głębokość poniżej 190 cm.

Zawartość warstwy: jasnożółty piasek (calec).

Odwiert wykonano do głębokości 2,10 m.

Sondaż wiertniczy nr 6

Lokalizacja:

Na wschód od studni zamkowej 8 m, oraz 14,60 m na południe od nasypu pomnika.

Średnica sondażu do głębokości 1,85 m wynosiła 16 cali (około 400 mm); poniżej odwiert wykonano wiertłem o średnicy 8 cali (około 200 mm).

Sytuacja stratygraficzna:

Warstwa 1: głębokość 0—90 cm.

Treść kulturowa: jasnopopielata ziemia piaszczysta z zawartością gruzu ceglanego, kamieni i zaprawy wapiennej.

Warstwa 2: głębokość 90—340 cm.

Treść kulturowa: jasnobrunatny piasek przemieszany z gliną. W warstwie tej stwierdzono dość znaczną ilość gruzu ceglanego oraz kamieni. Od głębokości około 185 cm zawartość gruzu ceglanego nieznacznie maleje.

Warstwa 3: głębokość poniżej 340 cm.

Zawartość warstwy: jasnożółty piasek bez zawartości kulturowej (calec).

Odwiert wykonano do głębokości 4,30 m.

Sondaż wiertniczy nr 7

Lokalizacja:

21,5 m na południowy wschód od studni zamkowej i około 3,5 m na południe od podnóża kopca pomnika znajdującego się na wzgórzu zamkowym.

Średnica sondażu: 8 cali (około 200 mm).

Sytuacja stratygraficzna:

Warstwa 1: głębokość 0—35 cm.

Treść kulturowa: szara, piaszczysta ziemia z dużą zawartością gruzu ceglanego.

Warstwa 2: głębokość 35—190 cm.

Treść kulturowa: ciemnobrunatna ziemia z nieznacznym

ślądami szarego piasku. Z warstwy tej uzyskano trzy drobne fragmenty ceramiki ręcznie lepionej, koloru jasnobrunatnego, gładzonej na powierzchni (kultura łużycka ?).

Warstwa 3: głębokość 190—280 cm.

Zawartość warstwy: szarozółty piasek przemieszany z jasnobrunatną ziemią (złoże wtórne ?) Z warstwy tej uzyskano dwa fragmenty naczyń koloru jasnobrunatnego, ręcznie lepionych, o gładzonej powierzchni (kultura łużycka ?).

Warstwa 4: głębokość poniżej 280 cm.

Zawartość warstwy: jasnozółty piasek zawierający nacieki limonitowe (calec).

Odwiert wykonano do głębokości około 3,50 m.

Sondaż wiertniczy nr 8

Lokalizacja:

Wzgórze zamkowe; w odległości 6,75 m na zachód od studni zamkowej. Średnica sondażu: 8 cali (około 200 mm).

Sytuacja stratygraficzna:

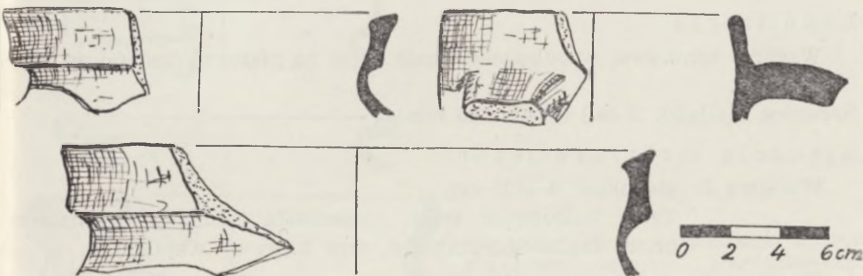
Warstwa 1: głębokość 0—130 cm.

Treść kulturowa: szara, piaszczysta ziemia zawierająca znaczną ilość gruzu ceglanego.

Warstwa 2: głębokość poniżej 130 cm.

Zawartość warstwy: żółty piasek (calec).

Odwiert wykonano do głębokości 2 m.



Grudziądz, wzgórze zamkowe — ułamki naczyń średniowiecznych (z badań H. Jacobiego)

Sondaż wiertniczy nr 9

Lokalizacja:

W odległości 10 m w kierunku na północny zachód od zachowanej partii południowego muru obwodowego zamku, tuż przy piaskownicy. Średnica sondażu: 8 cali (około 200 mm).

Sytuacja stratygraficzna:

Warstwa 1: głębokość 0—180 cm.

Treść kulturowa: gruz ceglany, zaprawa wapienna, kamienie, fragmenty dachówek.

Na głębokości 180 cm odwiert zakończono z powodu natrafienia na duże skupisko kamieni.

Sondaż wiertniczy nr 10

Lokalizacja:

W odległości 1,5 m na wschód od sondażu nr 9. Średnica sondażu: 8 cali (około 200 mm).

Sytuacja stratygraficzna:

Warstwa 1: głębokość 0—200 cm.

Treść kulturowa: gruz ceglany, fragmenty dachówek, zaprawa wapienna, kamienie.

Warstwa 2: głębokość 200—250 cm.

Zawartość warstwy: kamienie, zaprawa wapienna.

Warstwa 3: głębokość poniżej 250 cm.

Zawartość warstwy: żółty, glinkowaty piasek bez zawartości kulturowej (calec).

Odwiert wykonano do głębokości 280 m.

Sondaż wiertniczy nr 11

Lokalizacja:

Wzgórze zamkowe; w odległości około 10 m na północny zachód od sondażu 10. Średnica sondażu: 8 cali (około 200 mm).

Sytuacja stratygraficzna:

Warstwa 1: głębokość 0—220 cm.

Treść kulturowa: szara, piaszczysta ziemia z zawartością gruzu ceglanego, kamieni, oraz zaprawy wapiennej.

Warstwa 2: głębokość poniżej 220 cm.

Zawartość warstwy: żółty, glinkowaty piasek (calec).

Odwiert wykonano do głębokości 3 m.

Sondaż wiertniczy nr 12

Lokalizacja:

W północnej części przedzamcza, na południe od góry zamkowej, w odległości 2 m na południe od basenu wodnego.

Srednica sondażu: 8 cali (około 200 mm).

Sytuacja stratygraficzna:

Warstwa 1: głębokość 0—100 cm.

Treść kulturowa: czarna próchnica z dużą zawartością nieokreślonych bliżej szczątków organicznych, przemieszana z gruzem ceglany.

Warstwa 2: głębokość poniżej 100 cm.

Zawartość warstwy: zielonkawo-żółty ił gliniasty (calec).

Odwiert wykonano do głębokości 2 m.

Sondaż wiertniczy nr 13

Lokalizacja:

W południowej części przedzamcza, na południe od góry zamkowej, w odległości 13,5 m na południe od basenu wodnego.

Srednica sondażu: 8 cali (około 200 mm).

Sytuacja stratygraficzna:

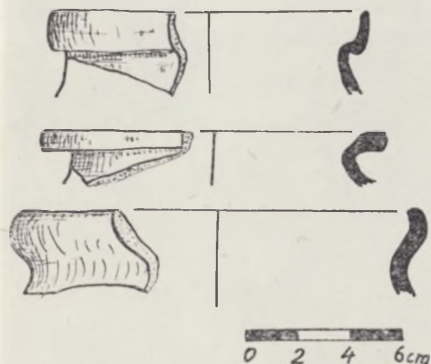
Warstwa 1: głębokość 0—85 cm.

Zawartość warstwy: czarna próchnica ze znaczną domieszką nieokreślonych szczątków organicznych.

Warstwa 2: głębokość poniżej 85 cm.

Zawartość warstwy: żółto-zielonkawy ił gliniasty (calec).

Odwiert wykonano do głębokości 1,80 m.



Grudziądz, teren dziedzińca Muzeum.
Fragmenty naczyń średniowiecznych
uzyskanych z badań wiertniczych prze-
prowadzonych w roku 1972 (sondaż 2 —
głębokość około 200 cm)

Rezultaty niniejszych wiertniczych badań sondażowych, w konfrontacji z wynikami wcześniej przeprowadzonych na wzgórzu zamkowym prac rozpoznawczych oraz z wynikami uzyskanymi przez H. Jacobiego na marginecie badań architektonicznych zamku w Grudziądzu, pozwalają na zlokalizowanie wczesnośredniowiecznej, przedlokacyjnej osady na terenie wzgórza zamkowego. Prawdziwość powyższego sformułowania dokumentują, oprócz materiałów wczesnośredniowiecznych, pochodzących z terenu zamku, również i negatywne dla rozpatrywanej kwestii rezultaty wierceń na dziedzińcu Muzeum (sondaż 1 i 2), oraz na dziedzińcu Szkoły Podstawowej nr 7 (sondaż 3), w których to punktach niektórzy badacze umiejscowili prapolski gród grudziądzki.

Brak warstwy wczesnośredniowiecznej w sondażach 1—3 przeczy też istnieniu w tych miejscach rozległego podgrodzia; o ile ono istniało, jego zasięg był znacznie mniejszy.

Efektom prac wiertniczych przeprowadzonych na zamku oraz przedzamczu było zarejestrowanie mocno zniszczonych warstw osadniczych. Być może, przeprowadzenie w tych miejscach badań wykopaliskowych szerokopłaszczyznowymi wykopami ujawniłoby szczątki zachowanych warstw w ich układzie pierwotnym. Miałyby to duże znaczenie dla określenia dokładniejszej chronologii poszczególnych faz osady, intensywności osadnictwa tego miejsca we wczesnym średniowieczu oraz jego stosunku do późniejszego osadnictwa krzyżackiego. Uzyskany dotąd z terenu zamku wczesnośredniowieczny materiał ceramiczny pozwala datować początki osady na co najmniej X wiek, a być może dalsze badania pozwolą na przesunięcie wstecz tej daty.

Poważnym osiągnięciem wiertniczych badań sondażowych na wzgórzu zamkowym jest uzyskanie stamtąd ceramicznego materiału ze starszych faz chronologicznych naszych pradziejów, najprawdopodobniej z okresu występowania kultury łużyckiej. Fragmentaryczność tego materiału oraz jego zaleganie we wtórnym złożu, nie pozwalają na wyciąganie tu daleko idących wniosków odnośnie charakteru tak wczesnego osadnictwa w tym miejscu. Sądzić należy, że sprawę tę również wyjaśnią postulowane wyżej badania szerokopłaszczyznowe.

Ryszard Boguwolski, Andrzej Kola

Z NASZEGO MUZEUM

◀ Frekwencja zwiedzających zbiory grudziądzkiego Muzeum na wystawach stałych, czasowych i ruchomych przedstawiała się w I półroczu 1972 r. następująco:

A. WYSTAWY STAŁE W GMACHU MUZEUM

1. **Pradzieje Ziemi Chełmińskiej** (z działem wykopalisk z Gruczna, pow Świecie n. Wisłą).
2. **Kultura materialna okolic Grudziądza** (w formie zmagazynowanej)
3. **Galeria Współczesnego Malarstwa Pomorskiego.**

B. WYSTAWY CZASOWE W GMACHU MUZEUM

1. **Kobieta w sztuce** (kontynuacja z IV kwartału 1971) — 1.I.—27.II.72 r.; 4.754 zwiedzających, w tym 142 wycieczki z 3.923 uczestnikami.

Z uroczystości otwarcia wystawy „Kopernik w oczach dziecka”. Przemawia sekretarz propagandy KMłP PZPR — tow. Tadeusz Pruszewicz



2. **W trudzie i walce pokoleń** — 2—15.II.72 r.; 3.798 zwiedzających, w tym 119 wycieczek z 3.488 uczestnikami.
3. **Pomorski szlak Kopernika — grafika Cecylii Wiśniewskiej, rzeźba Hanny Brzuszkiewicz** — 15.III.—28.V.72 r.; 3.969 zwiedzających, w tym 102 wycieczki z 2.534 uczestnikami.
4. **Monety epoki Kopernika** — 20.III.—30.IV.72 r.; 2.269 zwiedzających, w tym 55 wycieczek z 1.397 uczestnikami.
5. **Książki o sztuce — malarstwo, rzeźba grafika — w wydawnictwach Polski Ludowej** — 18.V.—4.VI.72 r.; 604 zwiedzających, w tym 18 wycieczek z 373 uczestnikami.
6. **Ceramika i rzeźba artystyczna Elżbiety Piwek-Białoborskiej, Aleksandry Domanowskiej, Antoniego Bisagi i Wita Płazewskiego** — 9—30.VI.72 r. (wystawa przedłużona na III kwartał 72 r.); 1.404 zwiedzających, w tym 31 wycieczek z 1.031 uczestnikami.

C. WYSTAWY RUCHOME POZA GMACHEM MUZEUM

I. KLUB „POLIGRAF” W GRUDZIĄDZU

1. **Akwarele artystów województwa bydgoskiego** — 16.II.—11.IV.72 r.; 220 zwiedzających.

II. KLUB PRZY CECHU RZEMIOŚŁ RÓŻNYCH W GRUDZIĄDZU

1. **Grafika Stanisława Brzęczkowskiego** — 22.II.—23.III.72 r.; 200 zwiedzających.

III. LICEUM EKONOMICZNE W GRUDZIĄDZU

1. **Mikołaj Kopernik w rysunkach Jana Marcina Szancera** — 22—25.II.72 r.; 240 zwiedzających.

IV. TECHNIKUM CHEMICZNE I ELEKTRYCZNE W GRUDZIĄDZU

1. **Sztuka Wschodu w zbiorach grudziądzkiego Muzeum** — 23.II.—30.VI.72 r.; 1.800 zwiedzających.

V. KLUB MIĘDZYZAKŁADOWY ZW. ZAW. PRACOWNIKÓW PRZEMYSŁU SPOŻYWCZEGO I CUKROWNICZEGO W GRUDZIĄDZU

1. **Grafika Izoldy, Józefa i Zygmunta Kotlarczyków** — 1.V.—30.VI.72 r. (wystawa przedłużona na III kwartał 72 r.), 470 zwiedzających.

VI. POWIATOWY DOM KULTURY W WĄBRZEŹNIE

1. **Galeria Współczesnego Malarstwa Pomorskiego** — 14.II.—3.III.72 r.; 520 zwiedzających.
2. **Grafika Okręgu Bydgoskiego ZPAP** — 1.IV.—30.VI.72 r.; 610 zwiedzających.

VII. MAŁY SALON SZTUKI W BYDGOSZCZY

1. Malarstwo Krzysztofa Cančera, Jerzego Feldmana i rzeźba Fryderyka Kubicy — 26.VI.—2.VII.72 r.; 670 zwiedzających.

Łączna liczba zwiedzających zbiory grudziądzkiego Muzeum na wszystkich wystawach w pierwszym półroczu 1972 r. wyniosła 16.417 osób. Na tę cyfrę składają się: zwiedzający w samym gmachu Muzeum — 11.637 osób (w tym 308 wycieczek z 8.070 uczestnikami) oraz zwiedzający wystawy poza stałym terenem ekspozycyjnym — 4.730 osób.

◀ W dniu 29 sierpnia br. odbyła się w naszym Muzeum konferencja metodyczno-przedmiotowa nauczycieli języka polskiego zasadniczych szkół zawodowych z rejonu grudziądzkiego, zorganizowana przez Okręgowy Ośrodek Metodyczny w Bydgoszczy. Tematem konferencji było zagadnienie percepcji sztuki współczesnej, omawiane w związku z problemem pedagogicznym organizowania spotkań ze sztuką uczniów zasadniczych szkół zawodowych. Po prelekcji wprowadzającej w przedmiot rozważań, wygłoszonej przez asystenta Muzeum mgr Jadwigę Drozdowską, nastąpiło wyświetlenie kolorowych przeźroczy, komentowanych przez kustosa mgr Bożenę Sikorską-Nowacką, która następnie oprowadziła zebranych po czynnej w Muzeum Galerii Współczesnego Malarstwa Pomorskiego, udzielając wyjaśnień i prowadząc dyskusję wokół zagadnień związanych z współczesną twórczością plastyczną. W konferencji uczestniczyło ponad 30 osób.

◀ Wrzesień bieżącego roku przebiegał w grudziądzkim Muzeum pod znakiem imprez muzycznych, zorganizowanych w ramach III Międzynarodowego Festiwalu Muzyki Dawnej Krajów Europy Środkowej i Wschodniej, odbywającego się w Bydgoszczy pod auspicjami Filharmonii Pomorskiej im. I. Paderewskiego. Dzięki owocnej współpracy z Filharmonią udało się urządzić w Muzeum aż trzy koncerty festiwalowe:

12 września — występ Kameralnego Chóru Mieszanego Radia i TV z Sofii pod dyrekcją Lubena Pintewa (zorganizowany wspólnie z Oddziałem Kujawsko-Pomorskiego Towarzystwa Kulturalnego w Grudziądzu)

14 września — recital fortepianowy Reginy Smendzianki

15 września — występ Chóru Studenckiego Instytutu Muzykologii w Belgradzie pod dyrekcją Dimitrije Stefanovića.

Podczas pierwszego koncertu — w dniu 12 września br. — odbyła się uroczysta inauguracja nowego roku kulturalno-oświatowego 1972/73 w grudziądzkim Muzeum. Licznie zebrana publiczność, a wśród niej przedstawiciele władz miejskich, powitała mgr B. Sikorska-Nowacka, kierująca Działem Naukowo-Oświatowym Muzeum. Przedstawiła ona program wrześniowych imprez kulturalnych, na który — poza wymienionymi już koncertami —



Kameralny Chór Mieszany z Sofii podczas koncertu w grudziądzkim Muzeum

złożyły się dwie wystawy czasowe: „Temat muzyczny w malarstwie polskim” oraz „Kopernik w oczach dziecka” — wystawa rysunków i gobelinów. Pierwsza z wystaw, zorganizowana ze zbiorów kilku muzeów polskich, została przygotowana specjalnie z okazji imprez muzycznych i otwarta przed koncertem w dniu 12 września br. Z kolei zabrał głos sekretarz Prezydium MRN w Grudziądzu mgr Jan Betelewski, który wyraził zadowolenie z bogatego programu przygotowanego przez Muzeum na inaugurację nowego roku kulturalno-oświatowego, a wszystkim zebranim życzył wielu wrażeń i przeżyć estetycznych wynikających z zetknięcia się z prawdziwą sztuką. Następnie odbył się koncert bułgarskich wokalistów pod batutą Leona Pintewa. Na pierwszą część koncertu złożyły się wzorce zawarte w cyklu kościelnych pieśni „Bołgarskij rospev”, jakie zachowały się w śpiewnikach jako rękopisy rosyjskie, południowo-zachodnie z XVII i XVIII w. Część druga koncertu obejmowała pieśni religijne kompozytorów słowiańskich z XIX i pocz. XX wieku. Występ sofijskiego chóru był bardzo gorąco przyjęty przez grudziądzką publiczność (140 osób). Także nowo otwarta wystawa, oglądana przez zgromadzonych podczas przerwy w koncercie, spotkała się z dużym zainteresowaniem.

◀ Uroczystość otwarcia wystawy „Kopernik w oczach dziecka” odbyła się w grudziądzkim Muzeum dnia 13 września br. Przybyło na nią licznie społeczeństwo naszego miasta, z przeważającą liczebnie młodzieżą szkolną. Władze miejskie reprezentowane były przez sekretarza propagandy KMiP PZPR tow. Tadeusza Pruszewicza oraz sekretarza Prez. MRN mgra Jana Betlejewskiego. Grudziądzki Oddział Polskiego Towarzystwa Miłośników Astronomii reprezentował prezes Jerzy Szware. Gościem Muzeum była też p. Marianna Żyborska, artysta plastyk, sprawująca nadzór artystyczny w Spółdzielni „Artes” w Gdańsku, a na otwarciu wystawy gobelinków reprezentująca współorganizatorów ekspozycji. Wszystkich obecnych powitała w imieniu kierownictwa Muzeum mgr Bożena Sikorska-Nowacka, która także pokrótce omówiła cele przyświecające organizatorom wystawy w Grudziądzu: popularyzacja problematyki kopernikowskiej w ramach Obchodów oraz zainteresowanie — poprzez percepcję dziecięcej wizji plastycznej — tematyką astronomiczną i astronautyczną z okazji zbliżających się „Dni Kosmonautyki”. Następnie zabrał głos tow. Tadeusz Pruszewicz, dokonując równocześnie otwarcia wystawy, którą wszyscy obecni zwiedzili pod

Pani art. plast. Marianna Żyborska, omawia prace na wystawie „Kopernik w oczach dziecka”, w dniu otwarcia ekspozycji w salach grudziądzkiego Muzeum





*Sala grudziądzkiego Muzeum — z wystawą „Temat muzyczny w malarstwie polskim”
— podczas recitalu fortepianowego Reginy Smendzianki*

przewodnictwem p. Marianny Żyborskiej, komentującej ekspozycję. Pokazane rysunki i gobelinki wzbudziły powszechny zachwyt i to zarówno wobec pomysłowości dziecięcych prac, ich bogatej gamy kolorystycznej i realizmu, jak i dla kunsztownej pracy gdańskich tkaczek. Na uroczystości otwarcia wystawy obecnych było ponad 120 osób.

◀ Kolejny koncert festiwalowy w grudziądzkim Muzeum — w dniu 14 września br. — na którym wystąpiła z recitalem fortepianowym Regina Smendzianka, zgromadził ponad 150 słuchaczy. Wśród zebranych znajdowała się także ponad 30-osobowa grupa gości zagranicznych, przebywających właśnie w naszym mieście. W programie koncertu znalazły się sonaty Podbielskiego, K. Meyera i G. Bacewiczówny, wykonane przez znakomitą pianistkę z właściwą jej wirtuozerią. Słuchacze przyjęli ten występ z ogromnym aplauzem, nagrodzonym przez p. Smendziankę dwukrotnym bisem, na który złożyły się utwory F. Chopina i K. Szymanowskiego.

■ Ostatnią z wrześniowych imprez muzycznych w grudziądzkim Muzeum był występ solistów-wokalistów Chóru Studenckiego Instytutu Muzykologii z Belgradu pod dyktando Dimitrije Stefanovića, który odbył się w dniu 5 września br. Na program koncertu złożyły się hymny liturgiczne bizantyjsko-słowiańskie od XV do XIX w. Nastrojowe pieśni, odtworzone przez chór z dużym zapałem i umiejętnością, w stylowych wnętrzach Muzeum przy blasku świec, wywołały entuzjastyczne przyjęcie u licznie zgromadzonej publiczności (około 120 osób). Wrześniowe koncerty — odbywające się zawsze przy wypełnionych salach przez żywo reagującą publiczność — są kolejnym dowodem zainteresowania muzyką poważną oraz potwierdzają celowość organizowania w Muzeum imprez muzycznych.

■ Wystawę ceramiki i rzeźby artystycznej „Grupy Kujawskiej”, czynną w grudziądzkim Muzeum od 9 czerwca do 5 września br., zwiedziło ogółem 815 osób, w tym 92 wycieczki z 2.778 uczestnikami.

(bos.)

Występ Chóru Studenckiego Instytutu Muzykologii w Belgradzie w salach naszego Muzeum



WYDAWNICTWA NADE- SŁANE

Andrusiak W. i 2 in. — Bibliografia Pomorza Gdańskiego za rok 1963, Warszawa 1972 (nadesłała Biblioteka Gdańska PAN w Gdańsku).

Bujańska J. — Stare srebra, Kraków 1972 (nadesłało Muzeum Narodowe w Krakowie).

Chmielewska A. — Grzebieńie starożytne i średniowieczne z ziem polskich, Łódź 1971 (nadesłała Katedra Archeologii UŁ w Łodzi).

Cieszyński Rocznik Muzealny 1970—1971, R.II, Cieszyn 1972 (nadesłało Muzeum w Cieszynie).

Czepak S., Wroński T. — Ulica Pomorska 2. O krakowskim Gestapo i jego siedzibie w latach 1939—1945, Kraków 1972 (nadesłało Muzeum Historyczne m. Krakowa).

Dubiel L. — Zabytkowe i współczesne budownictwo chłopskie na wsi gliwickiej, Gliwice 1971 (nadesłało Muzeum w Gliwicach).

Fontes Archaeologici Posnanienses, t. XXI, Poznań 1972 (nadesłało Muzeum Archeologiczne w Poznaniu).

Informator Archeologiczny. Badania — rok 1971, Warszawa 1972 (nadesłał Zarząd Główny PTA w Warszawie).

Informator Archeologiczny. Odkrycia 1970—1971, Wrocław 1972 (nadesłał IHKM PAN w Warszawie).

Jakrzewska-Snieżko Z. — Dwór Artusa w Gdańsku, Poznań 1972 (nadesłała Biblioteka Gdańska PAN w Gdańsku).

Janocha H. i 2 in. — Gród i zamek w Starym Drawsku, Poznań 1972 (nadesłało Muzeum Archeologiczno-Historyczne w Koszalinie).

Jędrzejewska H. — Zagadnienia techniczne w muzealnictwie, Warszawa 1972 (nadesłał Ośrodek Dokumentacji Zabytków w Warszawie).

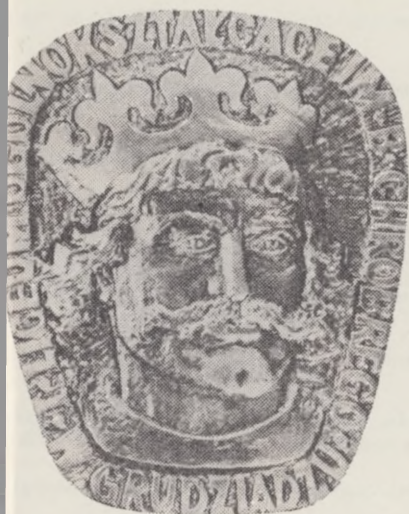
Kostrzewski B. — Pradzieje Wielkopolski, Poznań 1971 (nadesłało Muzeum Archeologiczne w Poznaniu).

Lewicka U., Pochodowicz J. — Bibliografia regionu białostockiego, t. II, 1963—1967, Warszawa 1971, suplement do tomu X „Rocznika Białostockiego” (nadesłało Muzeum w Białymstoku).

Materiały Archeologiczne Nowej Huty, t. IV, Kraków 1971 (nadesłało Muzeum Archeologiczne w Krakowie).

Materiały Muzeum Budownictwa Ludowego w Sanoku, nr 13 — czerwiec 1971 Sanok 1971 (nadesłało Muzeum Budownictwa Ludowego w Sanoku).

Muzea skansenowskie w Polsce, Poznań 1972 (nadesłało Muzeum Rolnictwa w Szreniawie k. Poznania).



Z nowych nabytków Muzeum: medal „Summa cum laude” wybity dla prymusa kończących Liceum Ogólnokształcące I im. Bolesława Chrobrego w Grudziądzu (patrz „Informator” R. XIII, nr 2(92), kwiecień—czerwiec 1972 r.)



Medal X-lecia Odrodzenia Polski, awers i rewers

Muzea Walki, R. V, Warszawa 1972 (nadesłało Muzeum Historii Polskiego Ruchu Rewolucyjnego w Warszawie).

Nowakowski A. — **Górne Pobuże w wiekach VIII—XI**, Łódź 1972 (nadesłała Katedra Archeologii UŁ w Łodzi).

Podgórski J. — **Chrońmy zabytki archeologiczne województwa gdańskiego**, Wrocław 1972 (nadesłało Muzeum Archeologiczne w Gdańsku).

Polska myśl morska, seria popularno-naukowa „Pomorze Gdańskie” nr Gdańsk 1971 (nadesłała Biblioteka Gdańska PAN w Gdańsku).

Pomorania Antiqua, t. III i IV, Wrocław 1971 (nadesłało Muzeum Archeologiczne w Gdańsku).

Prace Etnograficzne, z 5, Kraków 1971 (nadesłała Katedra Etnografii Słowian UJ w Krakowie).

Rembowska I. — **Gdański cech złotników od XIV do końca XVIII w.**, Gdańsk 1971 (nadesłała Biblioteka Gdańska PAN w Gdańsku).

Rocznik Białostocki, t. X, Warszawa 1971 (nadesłało Muzeum w Białymstoku).

Rocznik Muzeum Świętokrzyskiego, t. VII, Kraków 1971 (nadesłało Muzeum Świętokrzyskie w Kielcach).

Roman Cieślewicz — **wystawa fotografii**, Łódź 1971 (nadesłało Muzeum Sztuki w Łodzi).

Studia i materiały do dziejów dawnego uzbrojenia i ubioru wojskowego, cz. V, Kraków 1971 (nadesłało Muzeum Narodowe w Krakowie).

Treiderowa A. — **Ryciny Rembrandta ze zbiorów Biblioteki PAN w Krakowie** katalog wystawy, Olsztyn 1970 (nadesłało Muzeum Mazurskie w Olsztynie).

Turczak Ł. — **Plakat — Jan Młodożeniec**, Przemyśl 1971 (nadesłało Muzeum Ziemi Przemyskiej w Przemyślu).

Warszawskie Materiały Archeologiczne, t. VI, Warszawa 1969—1971 (nadesłało Muzeum Historyczne m. st. Warszawy).

Wiadomości Archeologiczne, R. XXXVII, z. 1, Warszawa 1972 (nadesłało Państwowe Muzeum Archeologiczne w Warszawie).

Wieś polska w walce z okupantem 1940—1945, Warszawa 1972 (nadesłało Muzeum Rolnictwa w Szreniawie).

Wrocław 71 — **malarstwo, grafika, rzeźba, ceramika, szkło**; katalog, Warszawa 1971 (nadesłało Centralne Biuro Wystaw Artystycznych w Warszawie).

Wróblewska K., Dobrzycka A. — **Dawny portret w zbiorach Muzeum Mazurskiego**. Katalog wystawy, Olsztyn 1965 (nadesłało Muzeum Mazurskie w Olsztynie).

Współczesny ekslibris litewski ze zbiorów Edmunda Puzdrowskiego, Wejherowo 1971 (nadesłało Muzeum Piśmiennictwa i Muzyki Kaszubsko-Pomorskiej w Wejherowie).



Z nowych nabytków Muzeum: Gwiazda
za wojnę 1939—45, Gwiazda za Atlantyk
oraz brązowy Krzyż Zasługi RP

Wystawa współczesnej sztuki rumuńskiej — malarstwo, rzeźba, tkanina; Warszawa 1972 (nadesłało Centralne Biuro Wystaw Artystycznych w Warszawie).

Vincze Lajos — Katalog wystawy grafiki, Wejherowo 1969 (nadesłało Muzeum Piśmiennictwa i Muzyki Kaszubsko-Pomorskiej w Wejherowie).

Zacharewicz H. — Jan Zamoyski. 50-lecie twórczości; Warszawa 1972 (nadesłało Centralne Biuro Wystaw Artystycznych w Warszawie).

Załęska H. — Konfraternia Artystów w Toruniu. Katalog wystawy, Toruń 1972 (nadesłał Klub Międzynarodowej Prasy i Książki „Ruch” w Toruniu).

Zbigniew Świercz — grafika; składanka, Sopot 1972 (nadesłało Biuro Wystaw Artystycznych w Sopocie).

Z dziejów walk partyzanckich na Kielecczyźnie 1939—1945. Materiały seminariów historycznych, Kielce 1971 (nadesłało Muzeum Świętokrzyskie w Kielcach).

Żurawski J. — Wystawa „Wojsko Polskie”. Muzeum im. Leona Wyczółkowskiego — Oddział Historyczny, Bydgoszcz 1972 (nadesłało Muzeum im. L. Wyczółkowskiego w Bydgoszczy).