

INFORMATOR MUZEUM W GRUDZIĄDZU

Rok XII, nr 3 (89)

lipiec—wrzesień 1971 r.



Redakcja: Kolegium Redakcyjne pod przewodnictwem
Bożeny Sikorskiej-Nowackiej

Opracowanie graficzne winiet: Krzysztof Cander

Zdjęcia: Czesław Jarmuż

INFORMATOR
MUZEUM
W GRUDZIĄDZU



Muzeum w Grudziądzu jest otwarte: we wtorki w godz. 10.00—18.00, w środy, czwartki, piątki i soboty w godz. 10.00—15.00, w niedziele i święta w godz. 10.00—14.00. W poniedziałki i dni poświęczone Muzeum jest zamknięte. We wtorki wstęp bezpłatny. W pozostałe dni opłata wynosi: normalna — 4 zł, ulgowa — 2 zł, a dla młodzieży szkolnej i wojska w grupach powyżej 10 osób — 1 zł od osoby.

Wydawnictwo Muzeum w Grudziądzu, ul. Wodna 3/5, tel. 31-39, 66-34

GrZGraf. 4756 - 14.10.71 - 500 egz. + 23 D-8/1904

WYSTAWY S-T-A-Ł-E

- + PRADZIEJE ZIEMI CHEŁMINSKIEJ (z działem wykopalisk z Gruczna, pow. Świecie n. Wisłą).
- + KULTURA MATERIALNA OKOLIC

- GRUDZIĄDZA (w formie zmagazynowanej).
- + GALERIA WSPÓŁCZESNEGO MALARSTWA POMORSKIEGO.

WYSTAWY C-Z-A-S-O-W-E

Grafika Cecylii Wiśniewskiej, Rzeźba Hanny Brzuszkiewicz. Wystawa prac dwu autorek — reprezentujących środowisko artystyczne Torunia — czynna w grudziądzkim Muzeum od 9 maja do 29 sierpnia 1971 r. Na ekspozycję złożyło się 21 rzeźb Hanny Brzuszkiewicz oraz 14 grafik i 31 rysunków Cecylii Wiśniewskiej.

Malarstwo Okręgu Krakowskiego ZPAP. Wystawa dorobku artystycznego współczesnych malarzy Okrę-

gu Krakowskiego Związku Polskich Artystów Plastyków, otwarta w naszym Muzeum w dniu 2 września br. w wyniku współpracy z Biurem Wystaw Artystycznych w Bydgoszczy. Całość — dostępna zwiedzającym do dnia 28 września br. — obejmowała 37 prac 28 autorów, wśród których znaleźli się m.in.: Wacław Taranczewski, Jerzy Nowosielski, Jan Szancenbach, Walenty Gabrysiak, Janina Kraupe, Adam Hoffman.

WYSTAWY RUCHOME

- I. KLUB MIĘDZYAKŁADOWY ZW. ZAW. PRACOWNIKÓW PRZEMYSŁU SPOŻYWCZEGO I CUKROWNICZEGO W GRUDZIĄDZU
 - 1. Akwarele artystów woj. bydgoskiego — 27.V.—30.IX.71 r.
- II. TECHNIKUM CHEMICZNE I ELEKTRYCZNE W GRUDZIĄDZU
 - 1. Wyroby ceramiczne z epoki żelaza (650 p.n.e. — 1250 n.e.) ze zbiorów Muzeum w Grudziądzu — 5.V.—30.IX.71 r.

Zabytki kultury ludowej z Podkarpacia w zbiorach etnograficznych Muzeum w Grudziądzu

Muzeum w Grudziądzu — gromadzące w dziale etnograficznym zabytki regionalne z obszaru powiatu grudziądzkiego, szeregu powiatów przyległych oraz Kaszub — posiada w swych zbiorach także zabytki kultury ludowej i sztuki podkarpackiej w liczbie około 200 eksponatów. Pochodzą one z prywatnych zbiorów Henryka Gąsiorowskiego, zasłużonego kolekcjonera, przyrodnika i krajoznawcy, urodzonego na Podkarpaciu, a pracującego (był majorem WP) i mieszkającego w Grudziądzu w la-

tach 1920—1947.¹⁾ Pozyskano je dla grudziądzkiego Muzeum drogą darowizny i wykupu od spadkobierców kolekcjonera w roku 1947. W sumie zakupiono z dotacji Ministerstwa Kultury i Sztuki — Naczelnej Dyrekcji Muzeów i Ochrony Zabytków 143 pozycje. Tak więc w posiadanej przez grudziądzkie Muzeum kolekcji znajduje się obecnie szereg ozdób, przedmiotów codziennego użytku z drzewa, ceramiki i skóry, a także tkaniny i wyroby z mosiądzu.

Część I — Ceramika

Przedmiotem niniejszego opracowania jest zbiór ceramiki huculskiej, obejmujący 43 pozycje (głównie są to przedmioty codziennego użytku), na który składają się: wyroby Piotra Koszaka z Pistynia, uczniów „Szkoły Garncarskiej” z Kołomyi²⁾ oraz pamiątki nabyte w Worochcie, Żabiu i innych osadach Podkarpacia, wykonane przez nieznaną mistrzów.

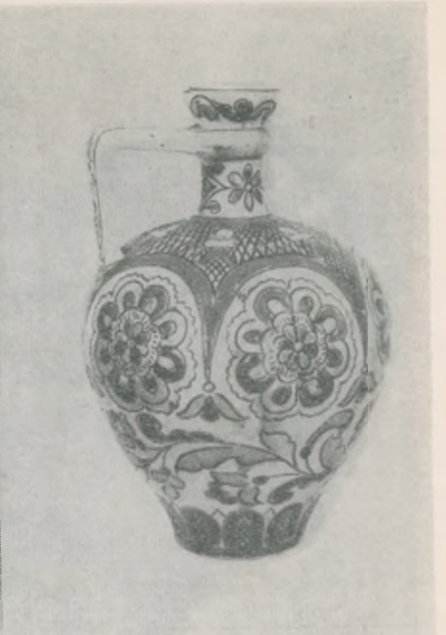
Cechą charakterystyczną posiadanego zbioru ceramiki jest to, że poszczególne przedmioty artyści przyozdabiali wprawdzie rytym, a dopiero potem nakładali farbę i polewę. Ry-

townanie podsuszanej podbiałki najczęściej wykonywano zaostrzonym gwoździem i określano mianem „pyśma”.

Wystawioną w grudziądzkim Muzeum kolekcję ceramiki P. Koszaka charakteryzują ustalone przez tradycję huculską schematy rozczłonkowania zdobionej powierzchni, doskonała symetria i rytm oraz pewien zapas motywów przy równoczesnej niezwyklej umiejętności łączenia ich ze sobą. Nawet przy małej liczbie kolorów ozdobiony przedmiot nie wydaje się ubogi. Funkcjonalne ze-

¹⁾ *Informator Muzeum w Grudziądzu, R. IV, 1963, nr 3—4 (33—34) s. 3.*

²⁾ *Szkoła Kołomyjska powstała w roku 1875.*



Tablica I, fot. 1, 2, 3, 4.



Tablica II, fot. 1, 2, 3, 4.



Tablica III, fot. 1, 2, 3, 4.

stawienia nawet ostrych, kontrastujących odcieni barwnych nie drażnią, ponieważ są stonowane przez ceglaste lub brązowe obwódki pociągnięte w liniach rytu. Do najczęściej używanych należy kolor zielony, żółty, brązowy lub ceglasty oraz niebieski, rzadziej stosuje artysta czerwony i czarny. W jego zdobnictwie przeważają wątki najmłodsze w zdobnictwie słowiańskim, a mianowicie: figuralne — zwłaszcza roślinne (tablica I, fot. 1, 2) i zwierzęce (tablica I, fot. 3, 4). Kilka okazów posiada także wyróżniające się motywy rozetowe i geometryczne (tablica II, fot. 1, 2). Wiele jest także przykładów umiejętnego połączenia wyżej wymienionych sposobów ornamentowania (tablica II, fot. 3, 4). W ornamentach obrzeżnych naczyń P. Koszaka przeważają motywy geometryczne, rzadziej występują roślinne i nie posiadają one cech barokowych ani zamierzonej deformacji.

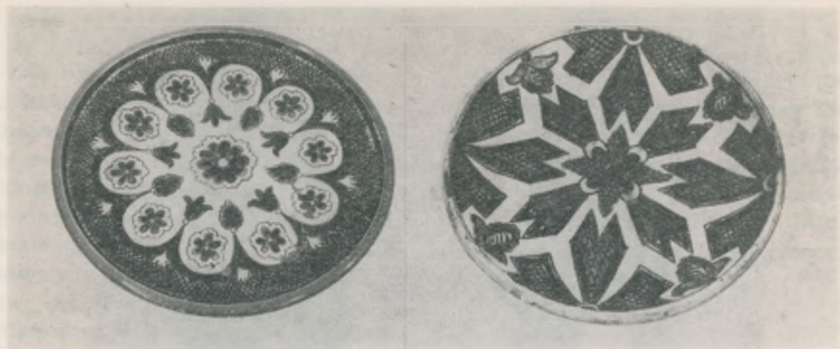
„Pamiętki z Worochty” w stylu i technice zdobienia zbliżone są do wyrobów Piotra Koszaka, z przewagą jednak motywów rozetowych i roślinnych; ciekawe są także figury geometryczne (tablica III, fot. 1). Zestawienia kolorystyczne i umiejętność rozłożenia rysunku do złudzenia przypominają poprzednie. Różnią się one jednak jakością i cieńszą warstwą nakładanej polewy, a także posiadają więcej powierzchni nieozdobionej (tablica III, fot. 2). Podobnie różnią się baniaste spłaszczone naczynia¹⁾ na wodę lub wino: wyrobu P. Koszaka posiadają z jednej strony ornament roślinny, z drugiej geometryczny, natomiast wyrobu artysty

z Worochty mają obustronny, identyczny, uboższy motyw rozetowy (tablica III, fot. 3) lub roślinny (tablica III, fot. 4).

Zupełnie inną technikę wykonania, dobór kolorów i motywów zdobniczych reprezentują okazy wykonane przez uczniów „Szkoły Garncarskiej” w Kołomyi. Całe niemalże tło talerza zajmuje ornament rozetowo-geometryczny lub roślinny. Motyw przyjęty w zdobieniu do złudzenia przypomina nałożony haft huculski. Zresztą w zdobnictwie huculskim motywy hafciarskie bardzo często występują w ceramice, szczególnie płaskiej. Stosowane są także w intarsji na drewnie oraz rycie na metalu. Zna je też tzw. zdobnictwo filigranowe. Ruchliwość wątków zdobniczych w plastyce Huculów jest wynikiem umiejętności przenoszenia i dostosowywania ich do różnych technik i materiału. W kolorystyce ceramiki z Kołomyi dominuje czerwień, brąz oraz kolor biały. Wyroby te stanowią przeciwieństwo omówionych okazów z Worochty i P. Koszaka. Ich cechą wspólną jest występowanie rytu, który tutaj tworzy wspomniany wyżej ornament hafciarski (fot. 1, 2). Właściwie wyroby ceramiczne mistrzów huculskich są do siebie bardzo podobne, wyróżniają je jednak swoiste elementy ornamentowania, np. typowym motywem dla P. Koszaka jest krzyż i maksymalne wykorzystanie zdobionej powierzchni, a dla Bohucińskiego pięciopłatkowa róża w aureoli itp.

W zbiorach sztuki huculskiej gruzdzickiego Muzeum znajduje się także kilka talerzy toczonych przez uczniów z Kołomyi, które nie mają

¹⁾ Są to tzw. „czutry”, których rozróżnia się dwa rodzaje: „kołacze” (tab. III, fot. 3, 4) i „pieskanki” (tab. II, fot. 4).



Fot. 1, 2

polewy-szkliwa lecz tylko skromne zdobienia z białej polewy (koła i kropki), położone na naturalnym tle wypalanej miski. Powierzchnia naczyńia jest matowa, szorstka, a nakładany desień również matowy i w zależności od intencji twórcy bywa ceglasty, brunatny i biały. Ciemny kolor deseni występuje najczęściej przy białej, matowej polewie.

Ciekawymi nabytkami nieznanych twórców są zakupione w Żabiu w roku 1904 talerze z głową Hucuła (fot. 3) oraz figurki Hucuła i Hucułki.



Fot. 3

Postacie te ubrane są w strój ludowy i charakterystyczne dla tego regionu „kiptary” — kożuszki bez rękawów z wyprawionej owczej skóry z nakładanymi aplikacjami (fot. 4).

Niezwykle oryginalnym okazem jest talerz wykonany przez nieznanego artystę w końcu XIX w. Do zdobienia wyrzeźbionego w glinie ornamentu wykonawca użył tylko dwóch kolorów — białego i brązowego. Ubóstwo kolorystyczne rekompensuje prosta ale bardzo ciekawa ornamentacja. Zdobiący artysta pomysłowo rozwinął motyw trójki, uzupełniając go pięknie wkomponowanym ornamentem roślinnym (fot. 5).

Ornamentację i polichromię na omówionej ceramice huculskiej cechują widoczne wpływy zdobnictwa wyższego. Towarzyszy jej także polewa ze „szkła ołowiowego”. Omówione wyżej wyroby oraz ceramikę rodziny Nappów z Kut, Baranowskiego z Kosowa i innych mistrzów określa się mianem „majoliki pokuckiej”.

Na żadnym z posiadanych przez Muzeum okazie ceramiki huculskiej



Fot. 4

nie stwierdzono techniki zdobienia stempłowego ani trybowania, mimo że techniki te — stosowane przez Słowian Południowych na szeroką skalę w snycerstwie, zdobnictwie metalu, ceramice oraz przy zdobieniu ciast — były znane i na Podkarpaciu.

Grudziądzki zbiór ceramiki huculskiej dowodnie potwierdza tezę Kazimierza Moszyńskiego¹⁾ o „Huculach od dawna wyróżniających się umiejętnością dobierania koloru do koloru i najlepiej rozwiniętym gustem kolorystycznym”.



Fot. 5

¹⁾ Kazimierz Moszyński — *Kultura ludowa Słowian*, Warszawa 1963, t. 1—3, s. 111 oraz § 697.

W zbiorze zabytków ludowych huculczyzny znajduje się w grudziądzkim Muzeum spora grupa wyrobów z metalu lub innych materiałów zdobionych metalem (skóra, róg). Na Podkarpaciu często spotyka się nabijanie skóry i grubego materiału metalowymi guzami różnej wielkości zw. „kabzlowaniem”. Podobną techniką mocuje się inne ozdoby metalowe. Na posiadanych przez Muzeum huculskich wyrobach ze skóry i rogu, zdobionych nabijaniem, nie stwierdza się towarzyszącej nabijaniu tzw. techniki „przyszywkowej”, polegającej na naszywaniu ozdób z cyny lub innego metalu. Technika ta szerzej stosowana jest na Polesiu¹⁾.

Posiadana przez Muzeum kolekcja to głównie przedmioty i detale rynsztunku myśliwskiego: strzelba, sztylety, prochownice, torba myśliwska, nóż, a także kilka innych.

Strzelba, tzw. „puszka” strzałkowa wykonana została przez anonimowego Hucula pod koniec XIX w., a zakupiona w Żabiu w 1907 r. Części metalowe zamka oraz ośmiokątna, niegwintowana lufa, odkuta przez rzemieślnika, nie noszą śladów zdobienia. Łoże i kolba są dość nietypowo wyciosane prawdopodobnie z drzewa brzoźowego. Wykonawca ozdobił ją prymitywnie wykonaną lecz ciekawą w swym układzie rzeźbą płaską. Uzupełnieniem zestawu broni są dwa sztylety myśliwskie, wykonane przez domorostego fachowca. Ostrze sztyletu (fot. 6) o wydłużonym szpicu, z dobrej stali, z podłużnymi żłobieniami, punktowane. Uchwyt wykonany z rogu czarnego i bia-

łego, pierścieniowo nakładanego na rdzeń rękojeści. Dla ozdoby róg inkrustowany kostkami z masy perłowej, nabijany gwoździami i blachą mosiężną. Pochwa z blachy mosiężnej, ozdobiona ornamentem roślinnym, wykonany przy pomocy punktaka.

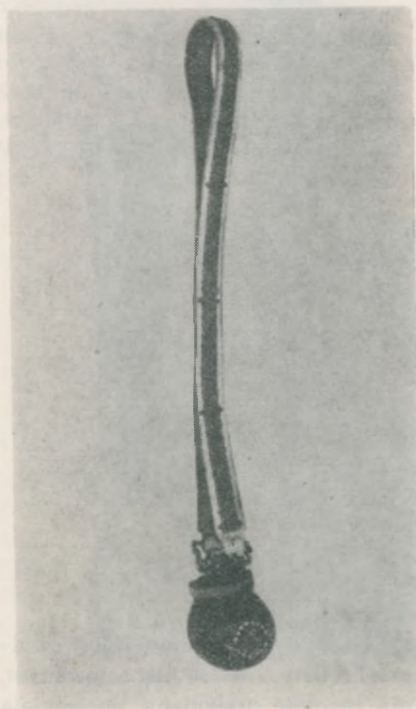


Fot. 6

Drugi sztylet (nr inw. 983) kowalskiej roboty o ostrzu niehartowanym, ma rękojeść drewnianą, obciążoną

¹⁾ K. Moszyński, *op. cit.* s. 85.

skórą. Pochwa także wykonana ze skóry wołowej z wyprasowanym ornamentem. Oporządzenie myśliwskie uzupełniają rożki i puszka na proch. Według bardzo skąpych uwag protokołu zakupów, rożek mały z Żabia (nr inw. 639) wykonano z rogu bawolego, z zatyczką z kości słoniowej. Puszczkę na proch kupiono w Worochcie w 1907 roku (fot. 7). Artysta rzeźmieślnik wykonał ją z grubej skóry (0,5—0,9 cm). Namoczona skóra wklepana została na rdzeniu w kształcie pionowo przepołowionego dzbanka o krótkiej szyjce i wydatnym brzuścu. Zewnętrzna, wypukła część puszkki pokrywa inkrustacja z mosiężnych wklepywanych drucików, w



Fot. 7

układzie przypominającym rybą łuskę. Rozetę na brzuścu i okucia mosiężne ozdobiono ornamentem geometrycznym i roślinnym, wykonanym rytym i stemplami. Ornament krawędziowy rozety wyłożono masą perłową. Sprzączki mocujące pas odlano z mosiądzu. Pas docięto z białej, dość grubej skóry, a do ozdoby użyto 4 rzędów sztyftów żelaznych — około 1320 sztuk.

Druga prochownica (fot. 8) będąca w posiadaniu Muzeum, wykonana jest z rogu jelenia i blachy mosiężnej. Róg jako materiał do różnych wyrobów i zdobień był u Huculów bardzo popularny. Wspomniana prochownica rogowa posiada doskonale skomponowane, wypalone stemplem zdobienia. Niezależnie od nich zdobią ją misternie wykonane okucia mosiężne i guzy wbite w róg do mocowania blachy. Pola na blasze — okuciu, obrzeżone dwoma rzędami guzów, wykonawca pokrył rytowaną szachownicą. Centralna rozeta jest wykonana z blachy mosiężnej, zdobiona bardzo delikatnym rytym, krawędzie jej okolono sztyftami i ornamentem wypalonym w rogu. Nasada mosiężna prochownicy posiada wytłaczane guzy i ozdoby wykonane techniką stemplową. Na pasie z białej skóry umocowano 1505 sztyftów umieszczonych w 5 rzędach. Podobne, cenne i pracochłonne, wyroby z rogu znajdują się w Muzeum Etnograficznym w Krakowie.

Niezwykle cennym zabytkiem jest skórzana torba myśliwska (fot. 9) nabyta w Worochcie na „Święcie Huculszczyzny” w 1934 roku, za ówczesne 150 zł. Kaletnik wykonał ją z grubej, brązowej skóry wołowej. Do zdobienia jej (nabijanie)

użył 3057 guzów mniejszych oraz 186 guzików z ornamentem rytym i stempowym, wykonanym ręcznie¹⁾. Ręcznie zdobiony jest także odlany medalion, umieszczony pośrodku klapy, przedstawiający parę gołębi. Cały medalion jest grawerowany (kreski, wybijane jamki, w obwódce jodełka). Podobnie zdobione są klamry o fantazyjnym kształcie, umieszczone przy pasie po obu stronach torby.

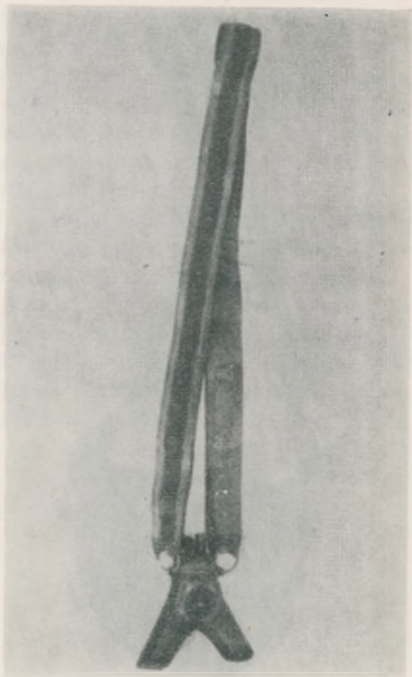
W odlewaniu, cyzelowaniu, zdobieniu Huculi dopracowali się własnej techniki²⁾, stąd znajdziemy wiele wyrobów — przeważnie mosiężnych — w przedmiotach codziennego użytku i w ozdobach. Znali też bardzo wiele wzorów w zdobnictwie grawerskim, ale najczęściej występowały linie, oczka, jamki, kreski, jodełka, kratownice. Oczywiście tworzyły one ornament geometryczny lub figuralny.

W kolekcji huculskiej znajduje się także szereg innych przedmiotów odlewanych w mosiądzu. Są to przede wszystkim 3 pary sprzączek do pasów i rzemieni zakupionych w Kosowie w latach 1902—1903. Sprzączka do szerokiego pasa w kształcie grzebienia (nr inw. 648), zdobiona jest bardzo ubogo (jamki, oczka). Sprzączki do rzemieni: w kształcie koła o 6 szprychach (nr inw. 649) i w kształcie ślimaka (nr inw. 650), zdobione są oczkami i kołami wrytymi przy pomocy ryłca umieszczonego w cyrkle.

Niebywałego nakładu pracy wymagał odlany w mosiądzu „dziadek

do orzechów” w kształcie orła z koroną na głowie (nr inw. 647). Zakupiono go w Kosowie w 1904 roku od Hucuła — wykonawcy i użytkownika, który ozdobił go rytym (zygzaki) oraz kołami nabijanymi stemplem, a także wykonanymi przy pomocy cyrkla.

Inną technikę zdobienia reprezentuje nóż huculski, a właściwie jego uchwyt, który zakupiono w Jaworowie w 1908 roku (nr inw. 643). Na rękojeści odlanej z mosiądzu obok



Fot. 8

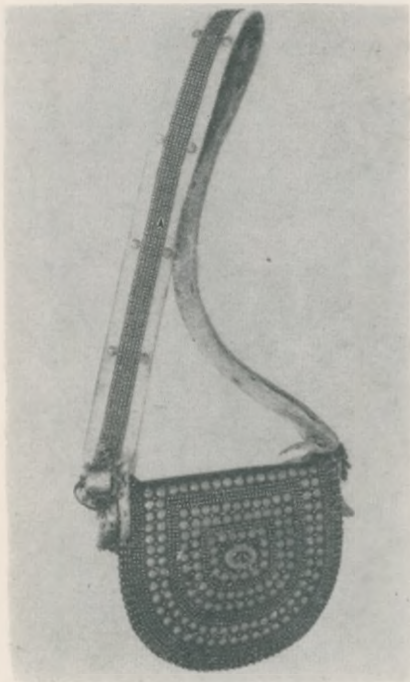
¹⁾ Na wyrobach ze skóry nie spotyka się ornamentów wygniatanych. Huculi używali do wygniatania form z drzewa gruszkowego. W początkach XX w. technika ta — jak podaje Studniewicz („Huculsczyzna 1902 r.”) była w zaniku.

²⁾ K. Moszyński, op. cit., s. 84.

rytu (zygzaki, kreski, koła) znajdują się oczka zalewane kolorową emalią (zielona i czerwona).

Z zalewaniem czerwoną emalią spotykamy się też w ozdobach „nakłucznika”¹⁾ w kształcie serca, a także z wykładaniem metalu masą rogową. Po oszlifowaniu otrzymuje się wspaniałe efekty zdobnicze.

Obok odlewnictwa z mosiądzu, żelaza, ołowiu, spotyka się odlewy z aluminium. Przykładem tego jest fajka (lulka), częściowo kuta i odlewana, zakupiona w Żabiu w 1904 roku (nr inw. 646).



Fot. 9

¹⁾ Uchwyt w kształcie serca z uchem do umocowania u pasa, przy nim przywieszano na rzemieniu pęczek kluczy (nr inw. 642).

²⁾ K. Moszyński, op. cit., s. 376 i 378.

³⁾ Rozwiązanie skrótu w transkrypcji polskiej brzmi: „Jezus Nazareński car’ Izraela”.

Istotny wydaje się tu nie sam odlew, ale jego obróbka i zdobienia. Powtarzają się oczywiście motywy wspomniane uprzednio, ale takie ich bogactwo i kunszt rytu grawerskiego nie wystąpiło na żadnym z posiadanych eksponatów z metalu.

Wśród przedmiotów z miedzi i brązu znajduje się kilka krzyży zakupionych w Kosowie w 1903 roku. Posiadają one wykształconą tylko jedną stronę, co świadczyłoby o używaniu przy odlewach form jamowych otwartych, ale drugostronnie występujące ucho do łańcucha jest świadectwem jednolitością odlewu, wykonanego w formie muszlowatej. Form tego typu używano także na Ukrainie, Huculszczyźnie, oraz na całym pograniczu południowo-wschodniej Europy i Azji.²⁾ Wykonywano je z różnego materiału przez wyrzeźbienie negatywu w glinie albo w uformowanej płytce wilgotnego łu.

Krzyż (nr inw. 651) z łańcuchem miedzianym odlano w formie muszlowatej, względnie w formie jamowej otwartej, przy jednoczesnym wciśnięciu przygotowanego ucha w roztopiony metal. Na wykształconym licu krzyża znajduje się postać ukrzyżowanego Chrystusa z napisem³⁾. W odlewie przyjęto formę stylizowanego krzyża greckiego z dodatkowymi małymi krzyżykami trójkamiennymi na każdym ramieniu. Między ramiona wprowadzono ozdoby rzeźbione w formie 4 promieni. Ramiona krzyży dodatkowo ozdobiono rytem i kolistymi stemplami.

Krzyż-medalion (nr inw. 653) różni się swą formą od poprzedniego, a

także wydaje się starszy; świadczą o tym ubytki na powierzchni figur wypukłych oraz zatarcia rytu. Stylizowany krzyż czteroramienny tworzą: ośrodkowo położony kwadrat o bokach $2,8 \times 2,8$ cm z wizerunkiem wypukłym Matki Boskiej z dziećmi. W każdy bok kwadratu wkomponowano nierównomierne koła z krzyżem zdobionym rytym na obwodzie. W kołach tworzących boczne ramiona krzyża umieszczono aniołki, w górnym, nieco spłaszczonym kole — gołębicę, a w dolnym — postać w koronie z lirą w lewej ręce, pochyloną nad książką. Na ramie w każdym rogu umieszczono lilijki, a po stronie zewnętrznej — głowy ludzkie. Obramowania koliste i ramę kwadratową zdobi frez, na krzyżach częściowo ryt i stemplowane sześcioramienne gwiazdki. Ze względu na ucho i regularne drugostronne wgłębienie przypuszczać należy, że odlew pochodzi z formy muszlowej. Krzyż noszono na skręconym sznurku z jelit baranich, na razie jeszcze dobrze zachowanych.

Trzeci krzyż, zakupiony w Kosowie w 1903 roku (nr inw. 654), całkowicie odbiega swą formą od dwu omówionych. Wyglądem przypomina krzyże rzymsko-katolickie z ukrzyżowanym

Chrystusem. Uzupełnieniem są małe krzyżyki umieszczone na każdym z ramion. Posiada on także ruchome uszko na nicie żelaznym i sekretnie umieszczony relikwiarz. Wszystko wskazuje na to, że odlew pochodzi z formy jamowej. Jest dość prymitywnie, niezręcznie obrobiony, dodatkowo zdobiony rytym w kształcie choinki oraz stemplami kolistymi. Ubytki, szczególnie w figurach wypukłych, mogą świadczyć o dawnym wyrobie i okresie używania.

Ciekawą niespodzianką jest krzyż zbliżony do rzymsko-katolickiego, odlany z miedzi w formie jamowej. Różni się tym od poprzednich, że motyw figuralny wykonany został techniką wklęsło-wypukłą. Przedstawione postacie i napisy w języku staro-cerkiewno-słowiańskim wymagają bardziej specjalistycznych badań.

Medalion miedziany, prostokątny, (nr inw. 660) odlano w formie jamowej. Ornament wklęsło-wypukły przedstawia scenę biblijną z szeregiem napisów w języku staro-cerkiewno-słowiańskim. Podobnie jak i poprzedni wymaga bardziej szczegółowego opracowania.

JÓZEF DANIEL

Z NASZEGO MUZEUM

Frekwencja zwiedzających zbiory grudziądzkiego Muzeum — zarówno w salach jak i poza stałym terenem ekspozycyjnym — przedstawiała się w pierwszym półroczu 1971 r. następująco:

A. WYSTAWY STAŁE W GMACHU MUZEUM

1. **Pradzieje Ziemi Chełmińskiej** (z działem wykopalisk z Gruczna, pow. Świecie n.Wisłą).
2. Kultura materialna okolic Grudziądza (w formie zmagazynowanej).
3. Galeria Współczesnego Malarstwa Pomorskiego.

B. WYSTAWY CZASOWE W GMACHU MUZEUM

1. **Biedermeier** (kontynuacja z roku 1970) — 1—27.I.1971 r.; 10.000 zwiedzających, w tym 196 wycieczek z 5.523 uczestnikami.
2. **Rysunki Bogdana Kraśniewskiego** (kontynuacja z 1970 r.) — 1.483 zwiedzających, w tym 31 wycieczek z 810 uczestnikami.
3. **Grafika artystów województwa bydgoskiego** — 27.I—10.III.1971 r. 2.139 zwiedzających, w tym 42 wycieczki z 1.032 uczestnikami.
4. **Wystawa dorobku Komitetu Obchodów Kopernikowskich** — 19.II.—12.III.1971 r.; 1.118 zwiedzających, w tym 22 wycieczki z 345 uczestnikami.
5. **Tysiąc lat wojska polskiego w malarstwie Stefana Pajęczkowskiego** — 17.III.—25.IV.1971 r.; 2.378 zwiedzających, w tym 52 wycieczki z 1.149 uczestnikami.
6. **Grafika Cecylii Wiśniewskiej, rzeźba Hanny Brzuszkiewicz** — 9.V.—30.VI.1971 r. (przedłużona na III kwartał br.); 3.714 zwiedzających, w tym 86 wycieczek z 2.932 uczestnikami.
7. **Polskie badania archeologiczne na Bliskim Wschodzie** — 16.V.—15.VI. 1971 r.; 2.430 zwiedzających, w tym 60 wycieczek z 1.935 uczestnikami.

C. WYSTAWY RUCHOME NA TERENIE MIASTA

I. KLUB MIĘDZYAKŁADOWY ZW. ZAW. PRACOWNIKÓW PRZEMYSŁU SPOŻYWCZEGO I CUKROWNICZEGO W GRUDZIĄDZU

1. **Mikołaj Kopernik w rysunkach Jana Marcina Szancera** — 5.III.—27.V.1971 r.; 3.640 zwiedzających.
2. **Akwarele artystów woj. bydgoskiego** — 27.V.—30.VI.1971 r. (wystawa przedłużona na III kwartał br.); 1.200 zwiedzających.

II. KLUB POLIGRAFA PRZY PL. WOLNOŚCI

1. **Grafika Stanisława Łuczaka** — 15.I.—17.IV.1971 r.; 3.950 zwiedzających.

III. TECHNIKUM ROLNICZE

1. **Grafika Stanisława Brzęczkowskiego** (kontynuacja) — 1.I.—8.II. 1971 r.; frekwencję podano w II półroczu ubr.
2. **Grudziądz w grafice Cecylii Wiśniewskiej** — 8.II.—29.III.1971 r.: 270 zwiedzających.

3. Akwarele artystów woj. bydgoskiego — 30.III.—28.IV.1971 r.; 270 zwiedzających.

IV. LICEUM EKONOMICZNE

1. Mikołaj Kopernik w rysunkach Jana Marcina Szancera — 24.II.—3.III.1971 r.; 500 zwiedzających.

V. TECHNIKUM CHEMICZNE I ELEKTRYCZNE

1. Ceramika, rzeźba i haft kaszubski ze zbiorów grudziądzkiego Muzeum — 10.III.—5.V.1971 r.; 1.450 zwiedzających.
2. Wyroby ceramiczne z epoki żelaza (650 lat p.n.e. — 1250 n.e.) ze zbiorów grudziądzkiego Muzeum — 5.V.—30.VI.1971 r. (przedłużona na III kwartał br.); 2.620 zwiedzających.

VI. MUZEUM NA ZAMKU W KWIDZYNIE

1. Malarstwo Tymona Niesiołowskiego (kontynuacja) — 1—28.I.1971 r.; 1.950 zwiedzających.

Frekwencja zwiedzających zbiory grudziądzkiego Muzeum na wszystkich wystawach — stałych, czasowych i ruchomych — wyniosła w pierwszym półroczu 1971 r. ogółem 25.766 zwiedzających. Na tę cyfrę składają się: 9.916 (w tym 270 wycieczek z 6.551 uczestnikami) zwiedzających w samym gmachu Muzeum oraz 15.850 zwiedzających poza stałym terenem ekspozycyjnym — w różnych punktach miasta i poza nim.

W dniu 29 sierpnia br. nastąpiło zamknięcie wystawy grafiki Cecylii Wiśniewskiej i rzeźby Hanny Brzuskiewicz. Zwiedziło ją w okresie ekspozycji od 9 maja do 29 sierpnia br. ogółem 6.626 osób, w tym 130 wycieczek z 4.397 uczestnikami.

Kolejną wystawą czasową w naszym Muzeum było malarstwo Okręgu Krakowskiego ZPAP, które udostępniono zwiedzającym w okresie od 2 do 28 września br. Wystawę tę — zorganizowaną przy współpracy Biura Wystaw Artystycznych w Bydgoszczy — obejrzało ogółem 1.013 osób, w tym 23 wycieczki z 388 uczestnikami.

Trwające od maja br. archeologiczne badania terenowe naszego Muzeum obejmowały do 15 lipca br. grodzisko w Mełnie. Miały one charakter weryfikacyjno-sondażowy i dostarczyły, oprócz dużej ilości materiału ceramicznego, nieco zabytków metalowych i kościanych. Podczas badań odkryto dwa duże paleniska oraz ślady osady. Najciekawszy okazał się przekop przez wał obronny. Okazało się, że mamy tu do czynienia z trzema fazami budowy wałów obronnych. Na podstawie materiału ruchomego, uzyskanego podczas badań na grodzisku w Mełnie, obiekt ten można roboczo datować na VII—XIII w.

W ciągu sierpnia i września br. Dział Archeologii naszego Muzeum wspólnie z Katedrą Archeologii UMK w Toruniu prowadził badania weryfikacyjno-sondażowe na grodziskach w Ryńsku i Wieldządzu w powiecie wąbrzeskim. Podczas badań w Ryńsku, oprócz ciekawego materiału ceramicznego, uzyskano również dużą liczbę średniowiecznych zabytków metalowych, głównie militariów. Na podstawie materiału ruchomego grodzisko w Ryńsku

datować można w ramach chronologicznych od IX do XIV wieku, natomiast w Wielkądzu na XIII—XIV wiek.

Od dnia 23 września br. rozpoczęto badania sondażowe grodziska wczesnośredniowiecznego w Słupskim Młynie, pow. Grudziądz. Są one finansowane przez Prezydium Powiatowej Rady Narodowej w Grudziądzu i stanowią jeden z etapów długofalowych badań nad osadnictwem otwartym we wczesnym średniowieczu w powiecie grudziądzkim.

W dniu 17 lipca br. — z inicjatywy grudziądzkiego Oddziału Polskiego Towarzystwa Historycznego — odbył się w naszym Muzeum odczyt prof. dra Mariana Biskupa pt. „Wojna i rozejm polsko-krzyżacki 1520—1525 i rola w nich Mikołaja Kopernika i Grudziądz”. Słuchaczami odczytu było 60 osób.

Z okazji odbywającego się w Bydgoszczy w początkach września br. VII Ogólnopolskiego Festiwalu Muzycznego gościł w naszym województwie młody pianista, laureat niedawnego Konkursu Chopinowskiego — Piotr Paleczny. Wykorzystując tę okazję zorganizowano w grudziądzkim Muzeum recital fortepianowy Piotra Palecznego, w którego programie znalazły się wyłącznie utwory Fryderyka Chopina. Recital spotkał się z ogromnym zainteresowaniem grudziądzkich melomanów, czego widomym dowodem były szczelnie wypełnione sale Muzeum w dniu koncertu tj. 12 września br. Utalentowanemu pianiście zgotowano gorącą owację, na którą odpowiedział zgromadzonym słuchaczom (w liczbie 200 osób) bisowaniem utworów. (bos)

N · O · W · E D · A · R · Y

W pierwszej połowie 1971 r. grudziądzkie Muzeum otrzymało następujące dary od niżej wymienionych osób, którym tą drogą składamy wyrazy serdecznej wdzięczności:

od **Ob. Alojzego Śliwińskiego** z Grudziądza — odznakę pułkową I Pułku Przeciwpancernego z 1937 r.

ze **Skarbcza Emisyjnego Narodowego Banku Polskiego w Warszawie** — dwie monety próbne 10 zł polskich „XXV lat powrotu Ziemi Zachodnich i Północnych do macierzy” (nikiel).

z **Głównego Zarządu Politycznego Wojska Polskiego w Warszawie** — medal pamiątkowy „25-lecie bitwy pod Lenino” (tombak, 64 mm).

od **Ob. Bolesława Pyszory** z Grudziądza — mundur i wyposażenie polowe żołnierza polskiego na Zachodzie w czasie II wojny światowej (w tym: mundur żołnierza II Korpusu składający się z bluzy oraz spodni długich i krótkich, worek oporządzeniowy, manierkę, umywalkę polową złożoną z metalowego czwórnogu i brezentowej miednicy).

Równocześnie prostujemy omyłkę zauważoną w poprzednim wykazie „Nowych darów” („Informator Muzeum w Grudziądzu” nr 4 (86), październik — grudzień 1970 r., s. 69): Ob. dr Stanisław Myśluborski-Wołowski z Grudziądza ofiarował plecak (a nie plakat) wojskowy z 1939 r. Przepraszamy.

(now.)

N · O · W · E N · A · B · Y · T · K · I

Zgodnie z planowanym poszerzeniem zbiorów zakupiono w pierwszym półroczu 1971 eksponaty do działu historycznego (głównie numizmatykę i militaria) oraz sztuki (malarstwo współczesne). Dla gabinetu numizmatycznego nabyto 23 medale i odznaki, w tym m.in. odznakę strzelecką Króla Kurkowego, brązowy Krzyż Zasługi z mieczami, odznakę niemiecką „Mutterkreutz”, odznakę Kółka Kręglarzy z Grudziądza. Z militariów zakupiono szablę artylerii pruskiej z II poł. XIX w. Poszerzono także dział historii najnowszej poprzez nabycie dalszych ele-

mentów umundurowania żołnierzy polskich w okresie II wojny światowej.

W dziale sztuki powiększone zostały zbiory Galerii Współczesnego Malarstwa Pomorskiego poprzez zakupy obrazów współczesnych malarzy naszego województwa, dokonane dla grudziądzkiego Muzeum przez Ministerstwo Kultury i Sztuki. Ogółem zakupiono z funduszy Ministerstwa 17 obrazów olejnych oraz 1 rzeźbę, większość z wystawy „25-lecie plastyki województwa bydgoskiego” w Bydgoszczy.

(kor.)

WYDAWNICTWA NADEŚLANE

Andrusiak W. i 3 in. — Bibliografia Pomorza Gdańskiego za rok 1968, Gdańsk 1971 (nadesłała Biblioteka Gdańska PAN w Gdańsku).

Andrzej Jan Piwarski — wystawa malarstwa, Gdynia 1971, składanka (nadesłało Biuro Wystaw Artystycznych w Sopocie).

Barbara Latocha (W-wa) — wystawa tkaniny artystycznej, Łódź 1971, katalog (nadesłało Muzeum Historii Wiókiennictwa w Łodzi).

25 lat archeologii na Dolnym Śląsku 1945-1970, Wrocław 1971 (nadesłała redakcja wydawnictwa „Silesia Antiqua” we Wrocławiu).

10 Norwegów — wystawa współczesnej sztuki norweskiej, Warszawa 1971, katalog (nadesłało Centralne Biuro Wystaw Artystycznych w Warszawie).

Gąsiorowski E. — Rynek Staromiejski w Toruniu w okresie średniowiecza, Toruń 1971 (nadesłało Muzeum Okręgowe w Toruniu).

Grafika Grzegorza Dąbrowy, Bolesławiec 1971, składanka (nadesłało Muzeum Ceramiki w Bolesławcu).

Irena Molga — malarstwo, Sopot 1970, składanka (nadesłało BWA w Sopocie).

Jacek Sempoliński — malarstwo, Warszawa 1971, katalog (nadesłało CBWA w Warszawie).

Jan Piasecki — malarstwo, Warszawa 1971, katalog (nadesł. j.w.)

Józef Kluza — malarstwo, Warszawa 1971, katalog (nadesł. j.w.)

Julga K. — Malarstwo i grafika plastyków litewskich, Bydgoszcz 1971 katalog (nadesłało BWA w Bydgoszczy).

Kazimierz Rojowski — wystawa malarstwa, Sopot 1971, składanka (nadesłało BWA w Sopocie).

Klem Felchnerowski — wystawa prac — malarstwo, grafika, rysunek, Sopot 1971, składanka (nadesł. j.w.).

Malarstwo Jerzego Puciaty, Poznań 1970, składanka (nadesłało Kujawsko-Pomorskie Towarzystwo Kulturalne w Bydgoszczy).

Malarstwo Tadeusza Cichego, Poznań 1970, składanka (nadesł. j.w.).

Maria Dundakowa (Sofia) — wystawa tkanin „art-protis”, Łódź 1971, katalog (nadesłało Muzeum Historii Włókiennictwa w Łodzi).

Maria Łaszkwiewicz (W-wa) — wystawa tkaniny artystycznej, Łódź 1971, katalog (nadesł. j.w.).

Materiały Starożytne i Wczesnośredniowieczne, t. 1, Wrocław 1971 (nadesłało Państwowe Muzeum Archeologiczne w Warszawie).

Międzynarodowa wystawa ceramiki „Tworzywo ceramiczne w sztuce współczesnej”, Sopot 1970, katalog (nadesłało BWA w Sopocie).

Prace i Materiały Muzeum Archeologicznego i Etnograficznego w Łodzi, seria etnograficzna 15, Łódź 1971 (nadesłało Muzeum Archeologiczne i Etnograficzne w Łodzi).

Prace i Materiały z badań etnograficznych w Mieleckiem, Rzeszów 1970 (nadesłało Muzeum Okręgowe w Rzeszowie).

Rocznik Muzeum Rolnictwa w Szreniawie, t. 4, Poznań 1971 (nadesłało Muzeum Rolnictwa w Szreniawie).

Rysunek żartobliwy Andrzeja Nowackiego, Poznań 1970, składanka (nadesłało KPTK w Bydgoszczy).

Sobecka Ł. — Gobeliny **Janiny Borowiak-Jakobowej**, Łańcut 1970, katalog (nadesłało Muzeum na Zamku w Łańcucie).

Stanisław Kulon — rzeźba, Warszawa 1971, katalog (nadesłało CBWA w Warszawie).

Stanisław Wójtowicz — wystawa grafiki, rysunku i rzeźby, Kraków 1971 składanka (nadesłała Galeria „Desa” w Krakowie).

Suss K. — Malarstwo rosyjskie od XVIII do początków XX wieku. Informator wystawy oświatowej, Rzeszów 1970 (nadesłało Muzeum Okręgowe w Rzeszowie).

Teresa Muszyńska — wystawa gobelinów, tkanin przestrzennych i „haftów”, Łódź 1971, katalog (nadesłało Muzeum Historii Włókiennictwa w Łodzi).

Turczak Ł. — II ogólnopolski przegląd plakatu muzealnego i ochrony zabytków, Przemyśl 1970, katalog (nadesłało Muzeum Ziemi Przemyskiej w Przemyśle).

Wiadomości Archeologiczne, t. 36, Warszawa 1971 (nadesłało Państwowe Muzeum Archeologiczne w Warszawie).

Włodzimierz Grodecki — projekty plakatów pt. „Ich pamięci”, Toruń 1971, składanka (nadesłał Klub MPiK „Ruch” w Toruniu).

Współczesna belgijska ceramika i drzewo, Bruksela 1970, katalog (nadesłało Muzeum Historii Włókiennictwa w Łodzi).

Współczesna belgijska tkanina i plakat, Bruksela 1970, katalog (nadesł. j.w.).

Wychowanie przez sztukę. Analiza, propozycja oraz wnioski z eksperymentalnej współpracy Muzeum Narodowego w Warszawie i Szkoły Podstawowej im. Bohaterów Warszawy w Podkowie Leśnej, Warszawa 1971 (nadesłało Muzeum Narodowe w Warszawie).

Wystawa prac Józefa Łukomskiego, Warszawa 1971, katalog (nadesłało CBWA w Warszawie).

Wystawy indywidualne — **Tadeusz Dominik**, **Alfred Lenica**, **Janusz Przybylski**, **Marek Sapetto**, **Magdalena Spasowicz**, **Ryszard Winiarski**, Warszawa 1970, katalog (nadesł. j.w.).

Ziemia szczecińska w fotografii Krystyny Łuczywek, Bydgoszcz 1971, składanka (nadesłało KPTK w Bydgoszczy).

(bos.)