

informator

MUZEUM W GRUDZIĄDZU

MUZEA UNIWERSYTETAMI KULTURY

ok. XI, nr 1 (83)

styczeń—marzec 1970



rynek w Grudziądzu w okresie międzywojennym (patrz artykuł: „W 50 rocznicę powrotu Grudziądza do Polski”, s. 4)

Muzeum w Grudziądzu jest otwarte: we wtorki w godz. 10.00—18.00, środy, czwartki, piątki i soboty w godz. 10.00—15.00, w niedziele i święta w godz. 10.00—14.00. W poniedziałki i dni poświęczone Muzeum jest zamknięte. We wtorki wstęp bezpłatny. W pozostałe dni opłata wynosi: normalna — 1 zł, ulgowa — 0,50 zł, a dla grup powyżej 10 osób — 0,25 zł od osoby.

W okresie od 14 stycznia do 16 lutego 1970 r. — w związku z remontem wnętrza — Muzeum w Grudziądzu było dla zwiedzających zamknięte.

wystawy



← stałe

PRADZIEJE ZIEMI CHEŁMIŃSKIEJ
KULTURA MATERIALNA OKOLIC GRU-
DZIĄDZA

GALERIA WSPÓŁCZESNEGO MALAR-
STWA POMORSKIEGO

wystawy



czasowe

TEMAT MUZYCZNY W GRAFICE WSPÓŁCZESNEJ. Ekspozycja międzynarodowa — zorganizowana wspólnie z Biurem Wystaw Artystycznych w Bydgoszczy z okazji odbytego we wrześniu ubr. Międzynarodowego Festiwalu Muzyki Dawnej Kraju Europy Środkowej i Wschodniej. Wystawa, złożona z prac graficznych artystów czechosłowackich, niemieckich, rumuńskich, jugosłowiańskich, rosyjskich i polskich, czynna była w grudziądzkim Muzeum w okresie od 7 listopada 1969 r. do 11 stycznia 1970 r.

TEMAT MUZYCZNY WE WSPÓŁCZESNYM MALARSTWIE. Druga z wystaw zorganizowanych z okazji Międzynarodowego Festiwalu Muzyki Dawnej, dostępna dla zwiedzających nasze Muzeum w okresie od 26 listopada 1969 r. do 11 stycznia 1970 r. Współorganizatorem ekspozycji było BWA w Bydgoszczy.

MEDALE, MEDALIONY I PLAKIETY EDWARDA GOROLA. Indywidualna ekspozycja twórczości artystycznej wybitnego polskiego medaliera młodego pokolenia, czynna w gmachu naszego Muzeum w okresie od 13 grudnia 1969 r. do 13 stycznia 1970 r. Na całość wystawy składało się 178 prac: projekty medali, monet, godeł, znaczków oraz medale lane i bite.

OKRES CIERPIENIA I WALKI 1939—1945 W MALARSTWIE, GRAFICE, RYSUNKU I RZEŹBIE. Wystawa, zorganizowana w salach grudziądzkiego Muzeum wspólnie z Muzeum im. Leona Wyczółkowskiego w Bydgoszczy, obejmująca prace nagrodzone i wyróżnione w wojewódzkim konkursie na dzieła plastyczne o tematyce martyrologicznej. Na całość ekspozycji składało się 33 prace, z przewagą obrazów olejnych i grafik. Wśród zgromadzonych

znalazły się prace m. in. Bronisława Zygrydy Nowickiego, Andrzeja Nowackiego, Krystyny Szalewskiej, Ryszarda Wieteckiego, Jerzego Puciaty. Otwarcie wystawy nastąpiło w dniu 3 marca 1970 r. i było połączone z udostępnieniem całego Muzeum — po blisko dwumiesięcznej przerwie spowodowanej remontem wewnątrz.

GRUDZIĄDZ 1945 W FOTOGRAFII.
Ekspozycja urządzona z okazji 25 rocznicy wyzwolenia Grudziądza i otwarta

w gmachu Muzeum dnia 6 marca — dokładnie w dzień wyzwolenia. Złożyły się na nią 23 duże fotogramy, wykonane z zachowanych w Muzeum dokumentów archiwalnych dotyczących Grudziądza w ostatnich tygodniach wojny i bezpośrednio po wyzwoleniu: widoki ogólne zniszczonych fragmentów miasta, walki uliczne, fotokopie ulotek dowódców obu walczących stron, mapki sytuacyjne itp. Wystawa była czynna do dnia 31 marca 1970 r., stanowiąc jeden z punktów programu „Dni Grudziądza”.

wystawy ruchome

I. KLUB PRZY UL. 6 MARCA W GRUDZIĄDZU

1. **Grafika Stanisława Bręczkowskiego** (kontynuacja z 1969 r.): 1.I.—10.III.1970 r.
2. **Temat muzyczny w grafice Stanisława Borysowskiego**: 10.III. — przedłużona do II kwartału 1970 r.

II. KLUB MIĘDZYKŁADOWY ZW. ZAW. PRACOWNIKÓW PRZEMYSŁU SPOŻYWCZEGO I CUKROWNICZEGO W GRUDZIĄDZU

1. **Grafika Stanisława Łuczaka** (kontynuacja z 1969 r.): 1.I.—31.III.1970 r.

III. KLUB PRZY UL. BEMA W GRUDZIĄDZU

1. **Lenin w Polsce** (kontynuacja z 1969 r.): 1.I.—4.II.1970 r.
2. **Szlakiem Wału Pomorskiego — grafika Stanisława Bręczkowskiego**: 5.II. — przedłużona do II kwartału 1970 r.

IV. KLUB „BETONY” PRZY UL. ŚWIERCZEWSKIEGO W GRUDZIĄDZU

1. **Akwarele Stanisława Masłowskiego w reprodukcji** (kontynuacja z 1969 r.): 1.I.—31.III.1970 r.

V. LICEUM EKONOMICZNE W GRUDZIĄDZU

1. **Sztuka Dalekiego Wschodu** (kontynuacja z 1969 r.): 1.I.—24.II.1970 r.
2. **Militaria ze zbiorów grudziądzkiego Muzeum**: 24.II. — przedłużona do II kwartału 1970 r.

VI. KLUB PRZY UL. JAGIELLOŃCYKA W GRUDZIĄDZU

1. **Lenin w Polsce**: 27.III. — przedłużona do II kwartału 1970 r.

VII. SZKOŁA PODSTAWOWA W MOKREM, pow. GRUDZIĄDZ

1. **Malarstwo Aleksandra Gierymskiego w reprodukcji** (kontynuacja z 1969 r.): 1.I.—31.III.1970 r.

VIII. SZKOŁA PODSTAWOWA W DUSOCINIE, pow. GRUDZIĄDZ

1. **Malarstwo Augusta Macke'a w reprodukcji**: 5.I. — przedłużona do II kwartału 1970 r.

IX. MUZEUM NA ZAMKU W KWIDZYNIE

1. **Galeria Współczesnego Malarstwa Pomorskiego** (kontynuacja z 1969 r.): 1.I.—12.II.1970 r.

W 50 rocznicę powrotu Grudziądza do Polski

W dniu 23 stycznia 1970 r. minęła 50 rocznica odzyskania przez nasze miasto niepodległości i powrotu do Polski po 148 latach pruskiej niewoli. Z tej okazji warto przypomnieć wydarzenia poprzedzające ten historyczny moment, lata 1918—1920, oraz okoliczności towarzyszące przejęciu miasta przez władzę i administrację polską.

Walka o odzyskanie ziem polskich byłego zaboru pruskiego spełniała w dążeniu do utworzenia niepodległego państwa polskiego niepodległą rolę. Zakończenie I wojny światowej klęską Niemiec usunęło główną przeszkodę na drodze do utworzenia niezależnej Polski i ustanowienia władzy polskiej także w części Pomorza przyznanej nam Traktatem Wersalskim z dnia 28.VI. 1919 r., po zaciętych sporach i zakulisowych intrygach. Faktyczne przyłączenie tych obszarów do Polski nastąpić miało jednakże po sześciu miesiącach — czasie przewidzianym na ewakuację niemieckich władz administracyjnych i wojska.

Zanim do tego doszło przeżył Grudziądz — od listopada 1918 r. do stycznia 1920 r. — jeden z najcięższych okresów w swej historii. Właśnie wtedy nastąpiła chyba najbardziej otwarta konfrontacja dwóch żywiołów: niemieckiego nacjonalizmu z polskim patriotyzmem, sankcjonowanym postanowieniami prawa międzynarodowego. Popatrzmy jednak na wydarzenia w Grudziądzu w chwili zakończenia wojny — 11 listopada 1918 r

Podobnie jak dla wielu innych miast i dla Grudziądza nadeszły dni wielkiego przełomu. Powracające z frontu oddziały niemieckie, zrewoltowane, otwierały bramy więzień, odbierały broń swym oficerom, zrywały kokardy i naramienniki. W początkach listopada powstały na terenie Grudziądza Rady Żołnierskie, skupiające początkowo prawie wyłącznie element niemiecki. Jednakże z chwilą powstania Rad Robotniczych sytuacja uległa zmianie. Utworzono jeden organ — „Radę Robotników i Żołnierzy” (Arbeiter und Soldatenrat) i na posiedzeniu w dniu 13 listopada 1918 r. uchwalono przyjęcie — jako zastępców — Polaków z Towarzystwa Czeladzi Katolickiej, kolejarzy oraz delegata Zjednoczenia Zawodowego Polskiego. W celu zahamowania rosnącej liczby rabunków i nadużyć oraz dla wzmocnienia bezpieczeństwa w mieście Rada na posiedzeniu w dniu 15.XI. powołała do życia Wydział Prawny, złożony z 5 członków uprawnionych do wydawania wyroków. Stopniowo jednak działalność Rady traci znaczenie, a władzę cywilną ponownie przejmuje magistrat, który pozostawia Radzie jedynie zakres władzy wojskowej. Tymczasem 16 listopada ukazała się w Grudziądzu odezwa Koła Polskiego w sejmie pruskim i parlamencie niemieckim: „Twórzmy państwo swoje. Niech żyje niepodległa zjednoczona Polska”. Wywołała ona duże wrażenie na polskich mieszkańcach miasta, którzy w myśl wskazania Naczelnej Rady Ludowej w Pozna-

niu (nawołujących do tworzenia Rad Ludowych na obszarze całego zaboru pruskiego i wyborów do Sejmu Dzielnicowego w Poznaniu) utwo-

Grudenz, 10. November 1918.

Frieden und Ruhe!

Kameraden! Mitbürger!

Der Waffenstillstand steht bevor. Eine neue Regierung, geboren aus dem Willen des Volks, führt uns baldigem Frieden entgegen. Sie will die Wunden heilen, die der Krieg uns zugefügt. Alle hoffen und vertrauen ihr. Alle Behörden, auch die militärischen, erkennen sie an. Sie werden in ihrem Sinne, also im Sinne des Volks Handelns, zu arbeiten. Niemand stellt sich ihr in den Weg. Kaum ist sie gewählt, sind Eisenbahnen in die neuen Bahnen geführt. Nicht überall stand es gleich. Man hat sich nicht alle über den Kopf geworfen. Es wird überall die rechten Wege finden. Die kostbaren Menschen müssen mit ihren Kräfte nicht Töten und Verbrechen am Volk. Sie werden den Menschen helfen. Sie schützen ihn vor Not, Hunger und Krieg.

Warten Sie auf Ordnung, Ruhe und Sicherheit zu folgen, kann ich, Kameraden, erst dann sein, wenn Sie auf Ihre Einsicht und Hilfe bauen. Statten Sie mich mit dem besten Besonderen, wie ich es kann.

Wahrt Frieden und Ruhe, heißt sie erhalten zum Heile des Volks!

Der stellv. Gouverneur
v. Homayer, Generalleutnant

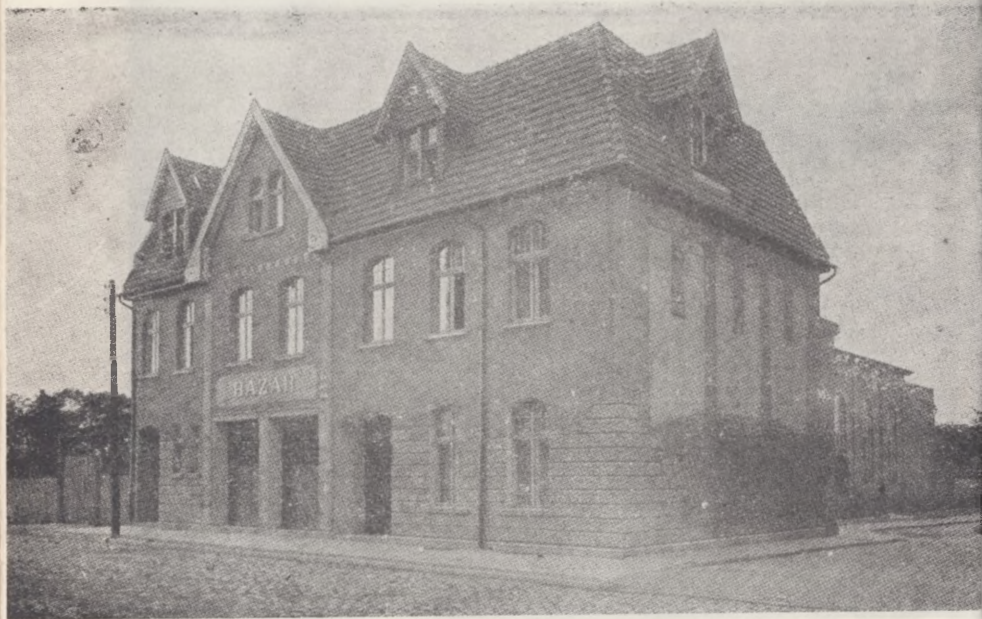
Odezwa niemiecka wzywająca mieszkańców Grudziądza do zachowania spokoju

rzyli na wiecu w dniu 17 grudnia 1918 r. własną Radę Ludową. W skład jej zarządu weszli m. in.: Wiktor Kulerski — przewodniczący, adwokat Kazimierz Wysocki, redaktor dr Józef Ulatowski. Na następnym posiedzeniu Rada Ludowa wybrała delegatów na Sejm Dzielnicowy — Wiktora Kulerskiego, Kazimierza Gonczerczewicza i Juliana Szychowskiego.

Celem zmniejszenia wpływów elementu niemieckiego w Radzie Robotników i Żołnierzy przeprowadzono wybory do Polskiej Rady Żołnierzy, która miała reprezentować dyskriminowane przez Niemców wojskowe środowisko polskie. Rada czyniła też starania o umieszczenie swych przedstawicieli w Wydziale Wykonawczym Rady Robotników i Żołnierzy.

Tymczasem położenie ludności polskiej Grudziądza było coraz trudniejsze. „Gazeta Grudziądzka” w numerze 147 z dnia 17.XII.1918 r. pisała wręcz: „(...) Położenie Polaków w Grudziądzu staje się z dnia na dzień groźniejsze. „Heimatschutz” czyli tzw. „Straż Wschodnia” przybyła także do Grudziądza i czyni przygotowania do jakiejś walki. Żołnierze opowiadają nawet już jakie ulice mogą wziąć pod ogień kulomiotowy”. Zadaniem oddziałów „Heimatschutz” było stosowanie terroru wobec wszystkich usiłujących przedostać się na ziemię krzepnącego państwa polskiego.

Dla okresu tego niezbędne jest odnotowanie wydarzenia, które wywarło wielki wpływ na ożywienie nastrojów patriotycznych i wzrost nadziei na połączenie się z Polską.



Grudziądzki „Bazar”

Było to powstanie wielkopolskie w Poznaniu, które objęło większość patriotycznej ludności tego regionu. Wybuchło ono w dniu 27 grudnia 1918 r. i odbiło się głośnym echem w Grudziądzu. Na gmachu „Bazaru” (przy obecnej ul. Moniuszki), centrum polskiego życia politycznego i gospodarczego, Polacy wywiesili biało-czerwoną flagę. Dokonał tego członek Polskiej Rady Żołnierzy — Klemens Badiąg. Chorągiew polska pojawiła się również wcześniej — w listopadzie — przy ul. Toruńskiej (obecnie ul. 1 Maja), na powitanie wracających z frontów I wojny światowej polskich żołnierzy w służbie pruskiej.

Pierwsza połowa roku 1919 — do momentu podpisania przez Niemcy Traktatu Wersalskiego — upłynęła pod znakiem wzmożonego terroru władz niemieckich wobec ludności polskiej. Trzeba pamiętać, że w Grudziądzu stacjonował silny garnizon, wzmocniony jeszcze oddziałami Grenzschtutzu, liczący około 8.000 żołnierzy.

W celu przygotowania Pomorza do przejęcia przez władzę i administrację polską powstała w końcu grudnia 1918 r. tajna „Organizacja Wojskowa Pomorza”. Należeli do niej wszyscy patrioci pomorscy. Tymczasem w Grudziądzu władze niemieckie dokonują u Polaków rewizji domowych, aresztowań, odbywają się procesy o zdradę stanu, likwidacja towarzystw polskich. Wprawdzie z dniem 1 stycznia 1919 r. dokonano zmiany redaktora naczelnego pisma „Der Gesellige”, lecz i ono nie zmieniło swego skrajnie antypolskiego charakteru. Nowym redaktorem został Adolf Dehler. Świadectwem ogólnej polityki go-

dzącej w narodowość polską było rozporządzenie naczelnego prezesa regencji gdańskiej — von Jagowa — wydane w dniu 5.I.1919 r. pod pozorem obrony ludności niemieckiej. Rozporządzenie to postanawiało, aby:

1. „Polakom odbierano broń i stawiano przed sądy osoby ją posiadające,
2. zakazano odbywania się polskich zebrań,
3. aresztowano przywódców polskich pod zarzutem zdrady stanu,
4. rozwiązano polskie towarzystwa wojskowe, „Straże Ludowe” itp.
5. uniemożliwiono przeprowadzenie ćwiczeń wojskowych”.

W myśl tego rozporządzenia rozpoczęto w końcu stycznia 1919 r. śledztwo sądowe przeciwko Wiktorowi Kulerskiemu za dołączenie polskiego kalendarza do „Gazety Grudziądzkiej”, 5 lutego zakazano telefonowania w języku polskim, a 16 lutego niemiecka Rada Miejska odrzuciła wniosek polskiej Rady Ludowej o przyjęcie kontrolera dla obrony praw ludności polskiej. Niemcy dokonali również rewizji w lokalu „Gazety Grudziądzkiej” (5 marca 1919 r.) i zarządzili na okres od 28 maja do 25 czerwca cenzurę czasową prewencyjną. Ludność polską, która w oczekiwaniu na wyzwolenie zaczęła nosić polskie odznaki, orzełki czy kokardy, spotykała prześladowania publiczne i to zarówno ze strony Grenzschtutzu jak i niemieckiej ludności cywilnej. Jednakże polskie społeczeństwo miasta zdołało zachować spokój i unikało prowokacji, wierząc niezachwianie w powrót Grudziądza do Polski Niepodległej.

Podpisany w Wersalu w dniu 28 czerwca 1919 r. traktat przesądził dalsze losy Grudziądza. W kilka dni

później — 7 lipca — rozwiązała się dotychczasowa niemiecka „Straż Miejska”, a powstała polsko-niemiecka „Straż Ludowa”. Głównym zadaniem „Straży”, której przewodniczącym został — wybrany na zebraniu w dniu 26 października 1919 r. — zasłużony dla miasta adwokat Julian Szychowski, była piecza nad porządkiem w czasie przejmowania miasta z rąk niemieckich. 1 sierpnia przewodniczący Powiatowej Rady Ludowej Leon Ossowski został mianowany przez Komisarza na Województwo Pomorskie „Komisarzem Rządowym Polskim” przy starostwie w Grudziądzu i rozpoczął swą pracę przy landracie niemieckim Kutterze.

Państwo polskie rozpoczęło w tym okresie prace przygotowawcze do sprawnej z punktu widzenia administracji i wojskowości rewindykacji Pomorza. W tym celu w październiku 1919 r. utworzony został tzw. „front pomorski”, w skład którego wchodziły trzy dywizje piechoty i jedna brygada kawalerii. Były to: 2 i 3 Dywizje Wielkopolskie, Dywizja kombinowana Wielkopolska i V Brygada Jazdy. Do „frontu pomorskiego” przydzielono również — rozkazem Naczelnego Dowództwa z dnia 21.X.1919 r. — 1 pułk Ułanów Krechowickich. Dowódcą wszystkich tych jednostek został generał Józef Haller. „Front pomorski” przystąpił do przejmowania ziem polskich 17 stycznia 1920 r. — siódmego dnia po ratyfikacji przez Niemcy Traktatu Wersalskiego. Cała akcja została podzielona na dwie fazy. Podczas wykonywania zadań fazy pierwszej nastąpiło przejście całości przynależnego Polsce obszaru na wschód od Wisły, natomiast pozostałą część rewindykowanych ziem —

na zachód od Wisły aż po wybrzeże Bałtyku — przejęło państwo polskie w fazie drugiej.

Jeszcze przed faktycznym przejściem Grudziądz przez Polskę zaczęły tu swą działalność polskie władze administracyjne. 26 listopada 1919 r. wyznaczyły one Józefa Włodka — burmistrza Mławy — na pierwszego komisarycznego polskiego prezydenta miasta. Przybył on do Grudziądz 19 grudnia 1919 r.

Zbliżał się końcowy okres niewoli miasta. 13 stycznia 1920 r. przybyli do Grudziądz pierwsi polscy oficerowie w mundurach. Byli to członkowie Polskiej Wojskowej Komisji Odbiorczej, dokonującej przejścia Grudziądz jako jednej — obok Torunia i Chełmna — z twierdz pruskich. W skład komisji wchodził oficer Sztabu Generalnego — przewodniczący komisji, oficer inżynierii oraz oficer intendenty. Do odbioru twierdzy grudziądzkiej wyznaczono komisję w składzie: mjr Bolesław A. Fijałkowski, kpt. Stefan Jordan oraz por. inż. Ernest Boheim. Komisja zakwaterowała się w hotelu „Królewski Dwór” przy Rynku. Następnego dnia — 14 stycznia — komisja, po skontaktowaniu się z niemieckim gubernatorem gen. von Malachowskim, rozpoczęła prace związane z odbiorem, kończąc je 2 lutego. W trakcie tych prac — 22 stycznia 1920 r., o godz. 11.00 — nastąpiło uroczyste przekazanie twierdzy Courbiere’a przez gen. von Malachowskiego polskim władzom wojskowym, reprezentowanym przez przewodniczącego komisji odbiorczej mjr. B. Fijałkowskiego. Był to przedostatni akt działalności władz niemieckich. Ostatni nastąpił dnia 23 stycznia 1920 r.: w dniu tym w

ratuszu grudziądzkim, o godz. 11.00, protokolarnie przekazano władzę w ręce polskie, reprezentowane przez komisarza polskiego przy magistracie — adwokata Juliana Szychowskiego, komisarycznego prezidenta — Józefa Włodka oraz kupca — Alojzego Ruchniewicza. Pełny tekst protokołu przejęcia brzmiał następująco (tłumaczenie polskie):

Grudziądz, dnia 23 stycznia 1920.
Obecni: Nadburmistrz dr Peters, radcy miejscy Tzschüter i Herzfeld z ramienia magistratu w Grudziądzu, burmistrz Włodek, adwokat Szychowski i kupiec Ruchniewicz — jako polska komisja przejęcia.
Nadburmistrz dr Peters oświadcza: Według postanowień Traktatu Wersalskiego przechodzi władza wykonawcza w mieście Grudziądzu na Polskę z chwilą zajęcia przez wojsko. Zajęcie to nastąpi w dniu dzisiejszym, po południu, o godz. 3. Kasy Miejskie przekazane zostały przepisowo i w porządku dnia 21 i 22 stycznia. Przekazanie poszczególnych budynków nie jest przewidziane, ponieważ nie zachodzi zmiana własności. W obecności radców miejskich Tzschütera i Herzfelda poddaję własność miejską polskim komisarzom odbiorczym do wierznych rąk, aż do przybycia wojska polskiego. Strony zgodziły się, że niepłatni członkowie magistratu nadal poprowadzą swoje decernaty”.

Następują podpisy obecnych.

W czasie przekazywania administracji miasta w ręce polskie nastąpiło na rynku grudziądzkim oficjalne pożegnanie wojsk niemieckich u stóp pomnika cesarza Wilhelma I. Zebrały się tu małe oddziały piechoty, artylerii i konnicy. Pożegnanie wojsk niemieckich odbyło się hała-

śliwie, z wielką butą i pod hasłem powrotu „wenn die Schwalben wieder kommen...” Ostatnie jednostki garnizonu pruskiego opuścili Grudziądz pociągiem lub pieszo przez prowizoryczny most na Wiśle, w kierunku Dragacza.

Grudziądz był wolny. Przygotowując się do przyjęcia wojsk polskich ludność przystroiła miasto barwami narodowymi, kwiatami, wizerunkami białego orła. W dniu 23 stycznia 1920 r., o godz. 12,30 przybył z Meina do Grudziądza pociąg pancerny „Hallerczyk”, wioząc 1 kompanię 42 Pułku Piechoty. W kilkanaście minut później wjechał na dworzec grudziądzki drugi pociąg pancerny „Wilc” z Kornatowa, którym przybył m. in. płk Sztabu Generalnego — Iwanowski oraz kores-



Generał hr. Stanisław Pruszyński

ponent „L'Illustration” red. Vau-cher. Zbliżała się chwila powitania pierwszych oddziałów wojsk polskich. Około godz. 13.00 nadeszły one od strony przedmieścia południowego (obecnie ul. Warszawska). Był to I szwadron Pułku Ułanów Krechowickich pod dowództwem generała hr. Stanisława Pruszyńskiego. Wkraczających żołnierzy powitali uroczyście: starosta — Leon Ossowski, prezes Rady Ludowej — Wiktor Kulerski oraz komisarz prezydent miasta — Józef Włodek. Dalsze uroczystości odbyły się na rynku, gdzie wśród szpalerów ludności cywilnej powitał wojsko adwokat Julian Szychowski. Wychodzące w Pelplinie pismo codzienne „Pielgrzym” w numerze 19 z dnia 30 stycznia 1920 r. tak opisywało przebieg wydarzeń w Grudziądzu:

„Dzień 23 stycznia będzie dla Grudziądza dniem triumfu i radości, dniem chwały i niewysłowionego szczęścia. Po raz pierwszy bowiem witało miasto nasze po 150 latach ciężkiej i krwawej niedoli, prześladowań i cierpień, nasze z takim gorącym utęsknieniem oczekiwane bohaterkie wojsko, naszych ukochanych braci, naszych wybawicieli z paszczęki krzyżackiej. Gwałtem chciano tu życie polskie zdławić, wszelkimi środkami germanizowano Grudziądz, tę perłę nadwiślańską, stawiano pomniki Wilhelmom, Bismarckom, ściągano z całych Niemiec tysięczne zastępy żołnierzy, urzędników niemieckich, aby nadać miastu charakter na wskroś niemiecki. Lecz i tu Polonia, jęcząca w kajdanach i cierpiąca pod ciężarem jarzma krzyżackiego, nie umarła, ale pełna nadziei w lepszą przyszłość pielęgnowała ducha narodo-

wego. (...) Znienawidzony Grenzschutz, który u ludności naszej budził tylko postrach i przerażenie, opuścił o jedenastej godzinie miasto nasze, ustępując miejsca naszym kochanym zuchom. I o dziwo, w tym rzekomo czysto niemieckim Grudziądzu obudziło się i zawrzało życie polskie”. Tyle „Pielgrzym”.

Pragnąc podkreślić polski charakter miasta ludność usunęła dwa pomniki niemieckie, wystawione przez hakatystów: Wilhelma I — na Rynku Głównym i Bismarcka — na Rynku Zbożowym (obecnie plac 23 Stycznia). Usunięcia tych pomników domagano się już w grudniu 1919 r. Rada Ludowa jak i Ossowski wywierali w tym kierunku duży nacisk na Radę Miejską, która jednak zlekceważyła te sugestie. Do samowolnego zniszczenia pomników przez ludność polską w grudniu 1919 r. nie doszło na skutek interwencji starosty Ossowskiego i polskich oficerów, którzy obawiali się represji ze strony Grenzschutzu. Tak więc te symbole władzy niemieckiej spełniały swą misję aż do faktycznego powrotu Grudziądza do Polski. Nieco później w miejscu pomnika Wilhelma I ustawiono odlany w spżu pomnik żołnierza polskiego jako symbol Niepodległości.

Położenie Grudziądza blisko granicy niemieckiej oraz istniejące tu dawne koszary pruskie i fort nadały miastu charakter w dużej mierze wojskowy. 25 stycznia 1920 r. przybył do Grudziądza 64 pułk piechoty, powszechnie nazywany „Pułkiem Dzieci Grudziądza”. Powołano go do życia 17 sierpnia 1919 r. rozkazem Dowództwa Dywizji Pomorskiej jako 2 pułk piechoty pod nazwą „Grudziądzki Pułk Strzelców”. Kadre

oficerską nowego pułku tworzyli żołnierze kompanii pułku toruńskiego, bylej kompanii obornickiej, stu podoficerów i starszych szeregowców. Dowódcą Pułku mianowano por. Ludwika Bocińskiego — organizatora i dowódcę 8 Pułku Strzelców Wielkopolskich. Już z początkiem października 1919 r. 64 pułk piechoty osiągnął stan 11 oficerów i 700 szeregowych; 15 listopada 1919 r. liczba ta wzrosła do 17 oficerów i 1056 szeregowych. W Grudziądzu znalazły swą siedzibę również dwa inne pułki: 65 (przejściowo w 1921 r., na stałe od 1926 r.) oraz 66 (od 1922 r.), które razem z 16 pułkiem artylerii polowej, przeniesionym do Grudziądza w maju 1920 r., stanowiły 16 Pomorską Dywizję Piechoty. 29 stycznia 1920 r. zatrzymał się w Grudziądzu, w trakcie podróży ku Bałtykowi, gen. Józef Haller, doko-

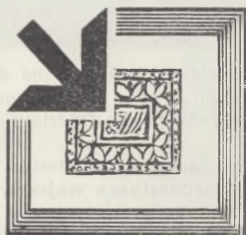
nując inspekcji garnizonów wojskowych. Wkrótce potem — 5 lutego — przybyło do Grudziądza Dowództwo Okręgu Generalnego Pomorza.

Po powrocie do Polski Grudziądz szybko stał się centrum życia politycznego, gospodarczego i społecznego na Pomorzu.

Analizując historyczny proces rewindykacji ziem polskich byłego zaboru pruskiego po I wojnie światowej można wysunąć twierdzenie, że był on pierwszym etapem powrotu do Polski całości obszaru polskiego aż po Odrę i Nyse. Świadcami drugiego etapu byliśmy po wygranej II wojnie światowej. Tak więc — z punktu widzenia stabilizacji granic Rzeczypospolitej — wyników obu wojen nie można w tym kontekście traktować oddzielnie.

Ryszard Brudziński

Z naszego

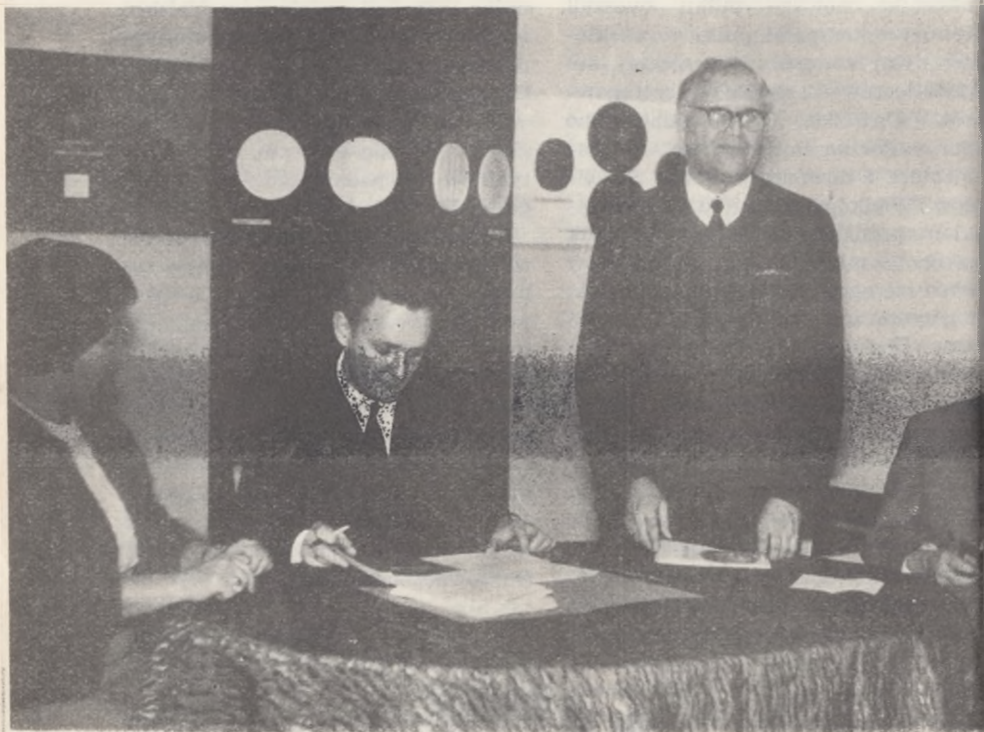


muzeum

W okresie od 14 stycznia do 2 marca 1970 r. Muzeum w Grudziądzu — w związku z przeprowadzaniem w tym czasie remontem wnętrza — było dla zwiedzających zamknięte. W wyniku robót remontowo-budowlanych uzyskano w gmachu Muzeum kilka odrębnych pomieszczeń, przeznaczonych na pracownie naukowe i kancelarię. Zmodernizowano również i powiększono szatnię oraz odświeżono wszystkie sale ekspozycyjne Muzeum. W związku z remontem zawieszono czasowo działalność wystawienniczą w gmachu, kontynuowano natomiast prace naukowo-badawcze i częściowo oświatowe.

W I kwartale br. odbyły się następujące prelekcje z przeżyciami dla młodzieży szkół średnich:

- 19.II. — mgr Ryszard Brudziński: „Mikołaj Kopernik — w 497 rocznicę urodzin (38 słuchaczy)
- 26.II. — mgr Teresa Karczevska: „Dzieje monety w Polsce” (37 słuchaczy)
- 12.III. — Jadwiga Tomaszewska: „Jak patrzeć na dzieło sztuki” (57 słuchaczy)
- 19.III. — mgr Bożena Sikorska-Nowacka: „Polska grafika współczesna” (43 słuchaczy)



Prof. dr Kazimierz Zurowski wygłasza prelekcję na zebraniu organizacyjnym Oddziału PTA w grudziądzkim Muzeum. Drugi z lewej — mgr Ryszard Boguwolski, nowo wybrany prezes Oddziału

Ponadto pracownicy naukowí Muzeum wygłosili w tym okresie 13 prelekcji w klubach, świetlicach, szkołach, jednostkach wojskowych na terenie miasta — dla łącznej liczby 670 słuchaczy. Tematyka tych prelekcji obejmowała: dzieje Grudziądza (głównie w miesiącu marcu br. w związku z „Dniami Grudziądza”), numizmatykę i wychowanie plastyczne.

Dział Archeologiczny Muzeum wystąpił z inicjatywą reaktywowania w Grudziądzu Oddziału Polskiego Towarzystwa Archeologicznego. Starania te zostały uwieńczone sukcesem i w dniu 20 stycznia 1970 r. — na zebraniu organizacyjnym w Muzeum z udziałem 41 osób — nastąpiło formalne utworzenie Oddziału PTA. Prezesem wybrano mgra Ryszarda Boguwolskiego, archeologa grudziądzkiego Muzeum. Równocześnie na inauguracyjnym zebraniu powołano do życia koło numizmatyczne, a jego przewodniczącym został lek. stom. Zygmunt Szpulecki. Uczestnikiem grudziądzkiego zebrania był także prof. dr Kazimierz Zurowski, reprezentujący Zarząd Główny PTA w Warszawie. Po omówieniu spraw organizacyjnych Oddziału prof. K. Zurowski wygłosił prelekcję na temat „Problematyka badawcza powiatu grudziądzkiego”. Nowo utworzony Oddział PTA zamierza prowadzić działalność naukowo-badawczą na terenie powiatu grudziądzkiego, pracę oświatową (prelekcje, wystawy, wycieczki na miejsca badań wykopaliskowych w terenie), zaś koło numizmatyczne — propagować idee kolekcjonerstwa, dokonywać wymiany i uzupełniania zbiorów, pogłębiać swą wiedzę w zakresie numizmatyki.

Muzeum w Grudziądzu — włączając się w „DNI ASTRONOMII” zorganizowane przez grudziądzki Oddział Polskiego Towarzystwa Miłośników Astronomii — było w dniu 19 lutego br. miejscem uroczystej „Wieczornicy Kopernikowskiej” — w 497 rocznicę urodzin wielkiego uczonego. W programie imprezy znalazły się filmy oświatowe o tematyce astronomicznej oraz odczyt mgra Andrzeja Strobla z UMK w Toruniu. Wieczornica wzbudziła duże zainteresowanie społeczeństwa, szczególnie młodzieży — Muzeum zanotowało 109 jej uczestników.

Prace remontowo-budowlane w gmachu Muzeum nie przeszkodziły w zorganizowaniu — wspólnie z sekcją muzyczną Oddziału Kujawsko-Pomorskiego Towarzystwa Kulturalnego w Grudziądzu — kilku imprez muzycznych. W pierwszym kwartale br. odbyły się w salach Muzeum następujące koncerty:

3 lutego br. — koncert z okazji 200-lecia urodzin Ludwika van Beethovena, wykonany przez solistów Filharmonii Pomorskiej im. I. Paderewskiego w Bydgoszczy: M. Giuszak — śpiew, R. Splewińska — skrzypce, J. Drzewiecki — fortepian, słowo wiążące — A. Denisiuk. W programie wyłącznie utwory L. van Beethovena. Frekwencja — 86 słuchaczy.



Borys Wybiral podczas swego recitalu w grudziądzkim Muzeum

17 lutego br. — recital wiolonczelowy solisty czeskiego — Borysa Vybírala przy akompaniamencie fortepianowym Vaclava Seffela, zorganizowany z okazji obchodów kopernikańskich w ramach tegorocznych „Dni Astronomii”. W programie utwory: L. van Beethovena, Webera, Dworzaka i innych. Frekwencja — 120 osób.

6 marca br. — koncert Zespołu Muzyki Dawnej Filharmonii Pomorskiej w Bydgoszczy pod dyr. Stanisława Gałońskiego, zorganizowany w 25 rocznicę wyzwolenia Grudziądza. W programie utwory dawnych mistrzów. Frekwencja — 80 słuchaczy.

W pierwszym kwartale br. zakończono prowadzone przez kilka lat prace adaptacyjne przy zabytkowym spichrzu sąsiadującym z Muzeum. Obiekt ten jest przeznaczony dla działu historycznego — ekspozycji, magazynów i pracowni. W wyniku adaptacji uzyskano w spichrzu cztery sale ekspozycyjne, trzy pracownie naukowe oraz dwie pomocnicze: stolarską i fotograficzną. W najbliższym czasie zostanie opracowany nowy scenariusz stałej wystawy historycznej, która w układzie chronologicznym przedstawi dzieje naszego miasta i regionu.

W dniu 20 stycznia 1970 r. minęła 50 rocznica odzyskania przez nasze miasto niepodległości i powrotu do Macierzy. Dla uczczenia tego jubileuszu, a także dla dokumentarnego przedstawienia Grudziądza z tamtych czasów, zorganizowana została przez sekcję miłośników miasta Oddziału KPTK specjalna ekspozycja fotogramów. Materiałów archiwalnych do wystawy dostarczyło m. in. nasze Muzeum, użyczając dla wykonania reprodukcji szeregu zdjęć fotograficznych z lat 1920—1930. Ekspozycja składająca się z kilku dużych plasz, zawierających po kilkanaście fotogramów wykonanych przez dra Stanisława Myśliborskiego-Wołowskiego, była udostępniona gru-



Koncert Zespołu Muzyki Dawnej Filharmonii Pomorskiej w salach naszego Muzeum

działkowej publiczności w witrynach Biblioteki Domu Kultury GZPGum, przy ul. Wybickiego, w okresie od 20 stycznia do marca br. Wywołała duże zainteresowanie, gromadząc codziennie przed witrynami Biblioteki duże grupy widzów.

W dniu 11 stycznia br. zamknięto w Muzeum dwie wystawy czasowe, czynne od listopada 1969 r., a mianowicie: „Temat muzyczny w grafice współczesnej” (7.XI.69 r.—11.I.70 r.), którą zwiedziło 2.968 osób, w tym 44 wycieczki z 1.786 uczestnikami i „Temat muzyczny w malarstwie współczesnym” (26.XI.69 r.—11.I.70 r.), którą obejrzały 2.264 osoby, w tym 30 wycieczek z 1.504 uczestnikami.

Czynną w okresie od 6 do 31 marca 1970 r. wystawę pt. „Grudziądz 1945 w fotografii” zwiedziło ogółem 2.995 osób, w tym 67 wycieczek z 2.323 uczestnikami. Tak duże zainteresowanie wystawą tłumaczy się przypadającą w bieżącym roku 25 rocznicą wyzwolenia miasta spod okupacji hitlerowskiej oraz zorganizowanymi na początku miesiąca „Dniami Grudziądza”, w których programie m. in. mieściła się ta ekspozycja. Wśród zwiedzających przeważała młodzież szkolna i wojsko. Niejednokrotnie zwiedzanie wystawy było połączone z krótką prelekcją, poświęconą Grudziądzi w okresie ostatnich tygodni wojny. W związku z nasileniem liczby wycieczek bardzo przydatne okazały się zainstalowane w salach magnetofony z nagraniem na taśmę krótkimi wykładami, omawiającymi dzieje wyzwolenia miasta.

Zamkniętą w dniu 13 stycznia 1970 r. wystawę pn. „Medale, medaliony i plakietki Edwarda Gorola”, która była dostępna w grudziądzkim Muzeum od dnia 13 grudnia 1969 r., zwiedziło ogółem 1.468 osób, w tym 23 wycieczki z 744 uczestnikami.



W dniu 15 grudnia 1969 r. podczas zorganizowanego przez Muzeum „Wieczoru Moniuszkowskiego” wystąpiła znana solistka Opery Łódzkiej — Maria Foltyn (sopran), przy akompaniamencie Bogny Hałacz

W ramach stałej akcji systematycznego dokształcania pracowników przebywał w Muzeum Wojska Polskiego w Warszawie asystent Działu Historii naszej instytucji, który podczas dwutygodniowego pobytu poznał zasady zbieractwa, opracowania i ekspozycji zabytków historycznych, głównie militariów.

Frekwencja zwiedzających zbiory grudziądzkiego Muzeum — zarówno w gmachu Muzeum jak i poza stałym terenem ekspozycyjnym — przedstawiała się w drugim półroczu 1969 roku następująco:

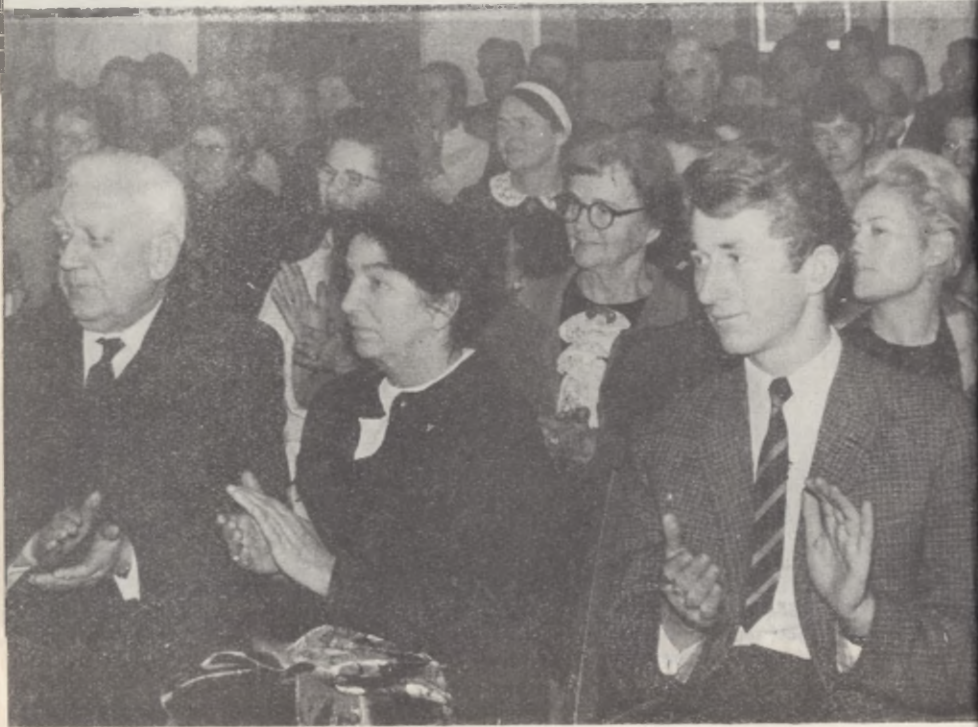
ogółem — 59.218 zwiedzających, z tego w samym gmachu Muzeum na wystawach stałych i czasowych — 10.218 osób, w tym 156 wycieczek z 5.633 uczestnikami, natomiast na wystawach ruchomych w terenie — 49.000 osób. A oto szczegółowe zestawienie wystaw i liczby zwiedzających:

A. WYSTAWY STAŁE W GMACHU MUZEUM

1. Pradzieje Ziemi Chełmińskiej
2. Historia Grudziądza
3. Kultura materialna okolic Grudziądza (w formie zmagazynowanej)
4. Galeria Współczesnego Malarstwa Pomorskiego

B. WYSTAWY CZASOWE W GMACHU MUZEUM

1. Malarstwo Kazimierza Jułgi — 16.VII.—28.VIII.1969 r.; 2.677 osób, w tym 40 wycieczek z 1.352 uczestnikami
2. Malarstwo Leonarda Przyjemskiego — 16.VII.—28.VIII.1969 r.; 2.677 osób, w tym 40 wycieczek z 1.352 uczestnikami



3. Malarstwo, rysunek i tkanina Barbary Pyszory — 3.IX.—7.X.1969 r.; 1.705 osób, w tym 26 wycieczek z 685 uczestnikami
4. Malarstwo Dany Hlobilovej (CSRS) — 10—28.X.1969 r.; 1.245 osób, w tym 27 wycieczek z 708 uczestnikami
5. Temat muzyczny w grafice współczesnej — wystawa międzynarodowa — 7.XI.—31.XII.1969 r.; 2.525 osób, w tym 33 wycieczki z 1.477 uczestnikami (wystawa przedłużona na rok 1970)
6. Temat muzyczny we współczesnym malarstwie — wystawa międzynarodowa — 26.XI.—31.XII.1969 r.; 1.822 osoby, w tym 15 wycieczek z 1.124 uczestnikami (wystawa przedłużona)
7. Medale, medaliony i plakiety Edwarda Gorola — 13—31.XII.1969 r.; 822 osoby, w tym 10 wycieczek z 405 uczestnikami (wystawa przedłużona)

C. WYSTAWY RUCHOME NA TERENIE MIASTA

1. Klub przy ul. Kwiatowej
 - a) Grafika Stanisława Łuczaka — 2.VII.—5.IX.1969 r.; 7.000 osób.
 - b) Grafika Johanna Brauera — 6.IX.—19.XI.1969 r.; 1.300 osób.
2. Klub przy ul. 6 Marca
 - a) Akwarele Stanisława Masłowskiego — 20.VI.—8.IX.1969 r.; 8.000 osób.
 - b) Grafika Stanisława Łuczaka — 9.IX.—11.XI.1969 r.; 2.300 osób.
 - c) Grafika Stanisława Brzęczkowskiego — 13.XI.—31.XII.1969 r.; 1.820 osób (wystawa przedłużona na rok 1970).

Grudniówka publiczność podczas jednego z koncertów w salach Muzeum

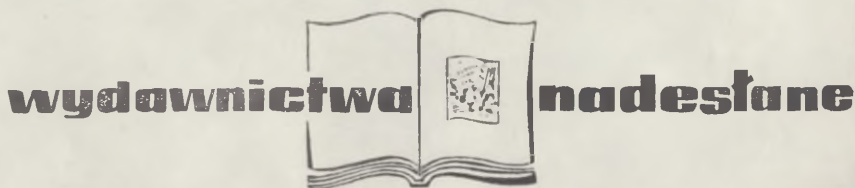


3. Międzyzakładowy Klub Zw. Zaw. Pracowników Przemysłu Spożywczego i Cukrowniczego przy ul. Obr. Stalingradu
 - a) Grudziądz w grafice Cecylii Wiśniewskiej — 17.VI.—5.IX.1969 r.; 3.000 osób
 - b) Reprodukcje malarstwa Augusta Macke'a — 6.IX.—12.XI.1969 r.; 4.200 osób
 - c) Grafika Stanisława Łuczaka — 13.XI.—31.XII.1969 r.; 2.200 osób (wystawa przedłużona)
4. Klub przy ul. Bema
 - a) Grudziądz w grafice Cecylii Wiśniewskiej — 17.IX.—10.XI.1969 r.; 2.000 osób
 - b) Lenin w Polsce — 10.XI.—31.XII.1969 r.; 1.400 osób (wystawa przedłużona)
5. Klub „Betony” przy ul. Świerczewskiego
 - a) Akwarele Stanisława Masłowskiego w reprodukcji — 20.IX.—31.XII. 1969 r.; 1.840 osób (wystawa przedłużona)
6. Liceum Ekonomiczne i Zasadnicza Szkoła Handlowa
 - a) Medale królewskie — 11.IX.—28.XI.1969 r.; 1.096 osób
 - b) Sztuka Dalekiego Wschodu — 28.XI.—31.XII.1969 r.; 1.096 (wystawa przedłużona)

D. WYSTAWY RUCHOME POZA GRUDZIĄDZEM

1. Szkoła Podstawowa w Mokrem, pow. Grudziądz
 - a) Malarstwo Aleksandra Gierymskiego w reprodukcji — 17.IX.—31.XII. 1969 r.; 340 osób (wystawa przedłużona)
2. Szkoła Podstawowa w Dusocinie, pow. Grudziądz
 - a) Dzieje cywilizacji w Polsce — reprodukcje obrazów Jana Matejki — 2.IX.—31.XII.1969 r.; 284 osoby
3. Muzeum na Zamku w Kwidzynie
 - a) Grafika artystów województwa bydgoskiego — 23.VII.—24.IX.1969 r.; 8.000 osób
 - b) Galeria Współczesnego Malarstwa Pomorskiego — 19.XI.—31.XII. 1969 r.; 3.124 osoby (wystawa przedłużona)

Frekwencja zwiedzających zbiory grudziądzkiego Muzeum — na wszystkich wystawach stałych, czasowych i ruchomych — wynosiła w ciągu całego roku 1969 ogółem 83.992 osoby. Na tę cyfrę składają się następujące dane: zwiedzający wystawy w samym gmachu Muzeum: 19.362 osoby, w tym 353 wycieczki z 11.173 uczestnikami; zwiedzający wystawy poza Muzeum (ruchome): 64.630 osób.



- Anders D. — Skarb szelągów krzyżackich z kamienicy „Pod Gwiazdą”, Toruń 1969 (dar Muzeum Okręgowego w Toruniu).
- Badania archeologiczne prowadzone przez Muzeum Żup Krakowskich, Wieliczka 1969 (dar Muzeum Żup Krakowskich w Wieliczce).
- Buczkowa I. — Zamek Lubelski, Lublin 1969 (dar Muzeum Okręgowego w Lublinie).
- Bukowska-Floreńska I. — Tradycyjna kultura ludowa górnośląskiego okręgu przemysłowego, katalog wystawy, Zabrze 1969 (dar Muzeum w Zabrzu).
- Cerkiewki i chaty — reportaż fotograficzny z rzeszowszczyzny, Łańcut 1969 (dar Muzeum w Łańcutcie).

Czarnowski S. — Wystawa lamp naftowych, Łańcut 1969 (dar Muzeum w Łańcucie).
 Dary i nabytki 1945—1970, katalog wystawy, Warszawa 1970 (dar Muzeum Historycznego m. st. Warszawy).
 Gołubiew St. — Zamek w Nidzicy, Kraków 1969 (dar Muzeum w Tarnowie).
 Informator działalności oświatowej na rok 1970, Rzeszów 1970 (dar Muzeum Okręgowego w Rzeszowie).
 Inowrocław w średniowieczu — katalog wystawy, Inowrocław 1968 (dar Muzeum im. Jana Kasprówicza w Inowrocławiu).
 Jakubowski K. — Kryptonim „Moho”, Warszawa 1969 (dar Muzeum Ziemi PAN w Warszawie).
 Janiszewska-Mincer B. — Bydgoszcz wyzwolona — 1945, plakaty, ogłoszenia, zarządzenia, gazety, Bydgoszcz 1970 (dar Muzeum im. L. Wyczółkowskiego w Bydgoszczy).
 Janiszewska-Mincer B. — Rozwój gospodarczy i terytorialny Bydgoszczy w XXV-leciu PRL, Bydgoszcz 1970 (dar Muzeum im. L. Wyczółkowskiego w Bydgoszczy).
 Jan Kasprówicz 1926—1966, Inowrocław 1966 (dar Muzeum w Inowrocławiu).
 Kosmowska-Ceranowicz B. — Polska kartografia geologiczna przed 1919 r., Warszawa 1968 (dar Muzeum Ziemi PAN w Warszawie).



Borys Vybiral ze swoim akompaniatorem Vaclavem Seffelem

- Kotański Z. — Jak powstają góry, Warszawa 1969 (dar Muzeum Ziemi PAN w Warszawie).
- Kowalczyk W. — Medale Mennicy Państwowej, katalog, Warszawa 1969 (dar Mennicy Państwowej w Warszawie).
- Kuczkowski W. — Prasłowiańskie cmentarzysko grobów kloszowych w Bydgoszczy Brdyujściu, Bydgoszcz 1970 (dar Muzeum im. L. Wyczółkowskiego w Bydgoszczy).
- Kunstjahrbuch der Stadt Linz 1969, Wiedeń (dar Muzeum w Linzu — Austria).
- Lasowicy — stroje ludowe rzeszowszczyzny, Rzeszów 1968 (dar Muzeum Okręgowego w Rzeszowie).
- Lew S. — Kultura ludowa pogranicza nadsańskiego, Przemyśl 1969 (dar Muzeum Ziemi Przemyskiej w Przemyślu).
- Madeyska B. — 25 lat sztuki medalierskiej w Polsce Ludowej, Wrocław 1969 (dar Muzeum Sztuki Medalierskiej we Wrocławiu).
- Malarstwo polskie od XVI do początku XX wieku, katalog, Warszawa 1962 (dar Muzeum Narodowego w Warszawie).
- Materiały Archeologiczne Nowej Huty, t. 1 i 2, Kraków 1968, 1969 (dar Muzeum Archeologicznego w Krakowie).
- Materiały Zachodniopomorskie, t. XIII, Szczecin 1967 (dar Muzeum Pomorza Zachodniego w Szczecinie).
- Materiały z ogólnopolskiej konferencji konserwatorskiej w Kołobrzegu, rok 1968, Koszalin 1969 (dar Muzeum w Koszalinie).
- Mazurkiewicz J. — Tematyka Kopernikowska w filatelistyce, Toruń 1970 (dar Muzeum Okręgowego w Toruniu).
- Medalierstwo Finlandii, Wrocław 1969 (dar Muzeum Sztuki Medalierskiej we Wrocławiu).
- Mianowski Z. — W poszukiwaniu diamentów, Warszawa 1969 (dar Muzeum Ziemi PAN w Warszawie).
- Muzeum Górnicze w Sosnowcu, Sosnowiec 1967 (dar Muzeum Górniczego w Sosnowcu).
- Muzeum Henryka Sienkiewicza w Woli Okrzejskiej, Lublin 1966 (dar Muzeum Henryka Sienkiewicza w Woli Okrzejskiej).
- Muzeum Historyczne w Sanoku — Informator, Rzeszów 1968 (dar Muzeum Okręgowego w Rzeszowie).
- Muzeum Okręgowe w Toruniu — Nabytki, Toruń 1969 (dar Muzeum Okręgowego w Toruniu).
- Muzeum Pomorskie w Gdańsku, Gdańsk 1969 (dar Muzeum Pomorskiego w Gdańsku).
- Muzeum Sztuki Dalekiego Wschodu — Informator, Toruń, br. (dar Muzeum Okręgowego w Toruniu).
- Muzeum Wsi Opolskiej — w jęz. polskim, angielskim, niemieckim i rosyjskim, folder, Kraków 1969 (dar Muzeum Wsi Opolskiej w Opolu-Bierkowicach)
- Najcenniejsze nabytki Muzeum Kujawskiego w okresie XXV-lecia PRL — wystawa, Włocławek 1969 (dar Muzeum Kujawskiego we Włocławku).
- Pomorania Antiqua, t. 1 i 2, Gdynia 1965, 1968 (dar Muzeum Archeologicznego w Gdańsku).
- Romantyzm, Warszawa 1967 (dar Zarządu Głównego Stowarzyszenia Historyków Sztuki w Warszawie).
- Sabak St. — Chełmsko Śląskie, Informator, Chełmsko Śląskie 1969 (dar Muzeum Tkactwa Dolnośląskiego w Kamiennej Górze).
- Smolarek P. Studia nad szkutnictwem Pomorza Gdańskiego X—XIII w., Prace Muzeum Morskiego w Gdańsku, t. III, Gdańsk 1969 (dar Muzeum Morskiego w Gdańsku).

Wydawca: Muzeum w Grudziądzu, ul. Wodna 3/5, tel. 31-39, 66-34
 Redaguje Kolegium. Nakład 500 egz.

GrZGraf. 2644 - 12.6.70 - P-5 - 500 egz.