



INFORMATOR MUZEUM W GRUDZIĄDZU

Rok VI Nr 6-8 (60-62)

czerwiec – sierpień 1965 r.



Muzeum w Grudziądzu jest otwarte we wtorki, czwartki, piątki i soboty w godz. 10,00 do 15,00, w środy w godz. 10,00 do 18,00, w niedziele i święta w godz.: 10,00 —14,00. W poniedziałki i dni poświęczone Muzeum jest zamknięte. We wtorki wstęp bezpłatny. W pozostałe dni opłata wynosi: 1 zł, ulgowa 0,50 zł, a dla grup powyżej 10 osób — 0,25 zł od osoby.

Cecylia Wiśniewska: Grudziądz — Ratusz, akwaforta z akwafortą (patrz. „Z naszego Muzeum”, str. 22)

WYSTAWY STAŁE

- + PRADZIEJE ZIEMI CHELMIŃSKIEJ
- + SZTUKA ZIEMI BYDGOSKIEJ
- 1945—1964
- + MALARSTWO POLSKIE PRZEŁOMU
XIX i XX WIEKU

WYSTAWY CZASOWE

IX WIEKÓW GRUDZIĄDZA. Jubileuszowa wystawa historyczna, zorganizowana przez Muzeum w ramach ogólnomiastkich obchodów 900-lecia miasta. Ekspozycja ukazuje w porządku chronologicznym najważniejsze fragmenty dziejów Grudziądza: jego początki, lata pomyślnego rozwoju, tragiczne chwile upadku oraz osiągnięcia ostatniego dwudziestolecia. Na wystawę składa się 305 eksponatów (zabytki archeologiczne, dokumenty, militaria, numizmaty, fotografie, plansze, makiety itp.), w tym 47 wypożyczonych z Muzeum Wojska Polskiego w Warszawie, Muzeum w Toruniu oraz od instytucji państwowych, organizacji

społecznych i kulturalnych oraz osób prywatnych. Wystawę — zajmującą wszystkie sale parteru Muzeum — otwarto w dniu 8 czerwca 1965 r.

GRAFIKA CECYLII WIŚNIEWSKIEJ. Indywidualna wystawa grafiki Cecylii Wiśniewskiej, zorganizowana przy współpracy Oddziału Polskiego Towarzystwa Historycznego w Grudziądzu z okazji 900-lecia miasta. Całość obejmuje 53 prace, wykonane w różnych technikach graficznych, w tym 20 grafik tematycznie poświęconych architekturze Grudziądza. Uroczystość otwarcia wystawy odbyła się w dniu 5 sierpnia 1965 r.

WYSTAWY RUCHOME

Reprodukcje malarstwa rosyjskiego. Wystawa oświatowa barwnych reprodukcji malarstwa rosyjskiego ze zbiorów grudziądzkiego Muzeum, czynna w Szkole Podstawowej w Dusocinie, pow. Grudziądz, w okresie od 8 lutego do 8 lipca 1965 r.

Ozdobna ceramika kaszubska. Pokaz eksponatów ozdobnej ceramiki — z pracowni Necla — zawierający przedmioty codziennego użytku: talerze, misy, dzbanki, flakony itp. Wystawa była dostępna w Klubie Szpitala przy ul. Świerczewskiego 57 w Grudziądzu, w czasie od 17 marca do 30 czerwca 1965 r.

Malarstwo rosyjskie. Oświatowa wystawa kolorowych reprodukcji malarstwa rosyjskiego, czynna w świetlicy Cukrowni Meino, pow. Grudziądz, w okresie od 17 maja do 13 lipca 1965 r. W poprzednim numerze „Informatora” (4—5, 1965) podano mylnie datę otwarcia tej wystawy (15. IV. 1965 r.).

Malarstwo rosyjskie w reprodukcji. Oświatowy pokaz barwnych reprodukcji rosyjskiego malarstwa rodzajowego, do-

stępny z okazji tegorocznych „Dni Oświaty, Książki i Prasy” w Bibliotece Klubu Czytelni POiE w Mniszku. Wystawa była czynna w czasie od 17 maja do 8 lipca 1965 r.

Grafika artystów woj. bydgoskiego. Wystawa prac graficznych artystów naszego województwa, czynna od dnia 8 lipca 1965 r. w Klubie Prasy i Książki „Ruch” w Rudzie, pow. Grudziądz. Wśród wystawionych grafik znajdują się prace: T. Niesiołowskiego, S. Borysowskiego, B. Narębskiej-Dębskiej, M. Wąsowskiej, M. Pokorskiej, C. Wiśniewskiej, T. Jakubowskiej, B. Nowickiego.

Fotogramy Jana Kiepuszewskiego. Pokaz fotogramów bydgoskiego artysty-fotografika, udostępniony w Szkole Podstawowej w Dusocinie, pow. Grudziądz, w dniu 13 lipca 1965 r.

Malarstwo rosyjskie w reprodukcji, część II. Oświatowy pokaz II części barwnych reprodukcji rosyjskiego malarstwa rodzajowego, otwarty w dniu 13 lipca 1965 r. w Bibliotece Klubu-Czytelni POiE w Mniszku.

Grafika Leona Wyczółkowskiego. Wystawka grafik znanego artysty, dostępna od dnia 13 lipca 1965 r. w świetlicy Cukrowni Melno, pow. Grudziądz.

Reprodukcje malarstwa rosyjskiego. Wystawa barwnych reprodukcji malarstwa rosyjskiego, urządzona w Przystani Sportowej „Olimpia” nad Wisłą w Grudziądzu i czynna od dnia 17 lipca 1965 r.

Pokaz sprzętu łowieckiego. Wystawa

zorganizowana w Klubie Szpitala przy ul. Świerczewskiego 57 w Grudziądzu i dostępna zwiedzającym od dnia 14 sierpnia 1965 r. Składa się na nią oryginalny sprzęt łowiecki ze zbiorów grudziądzkiego Muzeum, a m. in.: paście i klepce nazywane łapkami, strzały i oszczepy, broń palna (skałkowa, lontowa i kapiszonowa), wyposażenie łowieckie myśliwego (torba myśliwska, prochownice, woreczki skórzane na śrut).

JÓZEF BŁACHNIO

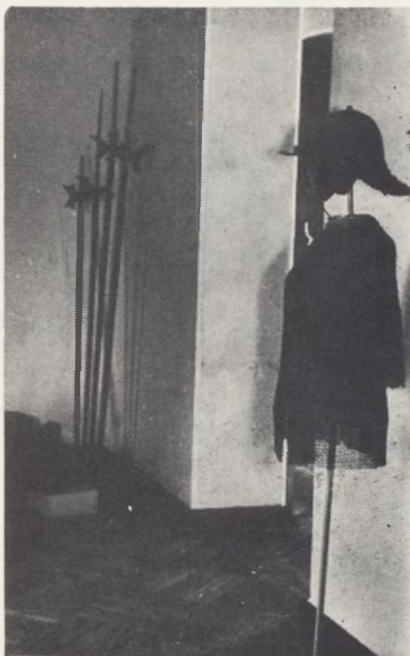
O WYSTAWIE „IX WIEKÓW GRUDZIĄDZA”

Przewodnią myślą jubileuszowej wystawy historycznej pt. „IX wieków Grudziądz” jest przedstawienie zwiedzającemu Muzeum — w krótkich szkicach, udokumentowanych dostępnymi archiwaliami i zabytkami — najistotniejszych fragmentów dziejów tego sędziwego miasta. Długoletnia niewola, a nieco później okupacja hitlerowska, poczyniły wielkie spustoszenie zarówno wśród dokumentów archiwalnych jak i zabytków mówiących o polskim obliczu Grudziądz. Po wyzwoleniu w 1945 r., dzięki podjętej natychmiast przez ówczesne Muzeum Miejskie energicznej akcji zabezpieczania wszelkich zbiorów, udało się uratować ocalałe lecz mocno rozproszone wśród osób prywatnych nieliczne eksponaty. One to zdecydowały o możliwości zorganizowania obecnej wystawy jubileuszowej.

W czasie montowania wystawy według uprzednio sporządzonego scenariusza okazało się, że dla zilustrowania niektórych ważniejszych fragmentów historycznych brak jest materiałów ekspozycyjnych. Stąd — mimo uprzejmej pomocy m. in. Muzeum Wojska Polskiego w Warszawie i Muzeum w Toruniu — w wielu wypadkach organizatorzy wystawy zostali zmuszeni jedynie do zacytowania danego faktu historycznego w kilku zdaniach.

W rezultacie na wystawę tę — poza okazałą makietą dawnego miasta — złożono się 305 dokumentów i eksponatów. Bardzo znaczna ich część, bo aż 285 pozycji inwentarzowych pochodzi ze zbiorów własnych Muzeum, a pozostałe — tj. 47 pozycji — zostały dostarczone przez wyżej wymienione muzea, a także inne insty-

tucje, m. in. Miejski i Powiatowy Komitet Kultury Fizycznej i Turystyki, Miejską Bibliotekę Publiczną w Grudziądzu. W związku z tym Muzeum w Grudziądzu wyraża serdeczne podziękowanie wszystkim instytucjom oraz osobom prywatnym, którzy przyczynili się do wzbogacenia wystawy.



*Militaria z okresu wojen szwedzkich
(fragment wystawy)*

Z kolei poświęcimy kilka słów samej ekspozycji. Zajmuje ona pięć sal na parterze o ogólnej powierzchni 224 m². Ze względu na założenia wystawy historycznej przy eksponowaniu zabytków przyjęto układ chronologiczny a nie tematyczny. W ten sposób uniknięto nadmiernego przeciążenia ekspozycją z poszczególnych dziedzin, zwłaszcza z życia kulturalnego. Za przyjęciem takiego rozwiązania przemawiała także architektura sal i ich rozmieszczenie. W rezultacie ekspozycja przedstawia się następująco:

W pierwszej sali — poza tematyką wprowadzającą tj. ilustrującą początki grodu grudziądzkiego — znalazły się ekspozyty z okresu wczesnohistorycznego. Punktem centralnym jest tu ozdobna plansza, zawierająca skrócony tekst w tłumaczeniu polskim transsumowanego dokumentu Bolesława Szczodrego dla klasztoru w Mogilnie, wystawionego w Plocku dnia 11 kwietnia 1065 r., w którym po raz pierwszy występuje Grudziądz pod nazwą „castrum Grudomzch”.

Sala druga zapoznaje zwiedzających z rozbudową miasta i jego historią w latach ekspansji krzyżackiej. Okres ten uzupełniają zabytki m. in. sztuki gotyc-

kiej, wśród których na szczególną uwagę zasługuje ozdobny wspornik fryzu elewacji południowej zamku w Radzynie oraz klucz żelazny do Bramy Wodnej w Grudziądzu.

W trzeciej sali znajdują się dokumenty i zabytki obrazujące rozwój gospodarczy i polityczne znaczenie Grudziądza, zwłaszcza w latach 1454—1654, jako miasta spichlerzy nadwiślańskich, w którym odbywały się zjazdy stanów tzw. sejmiki generalne Prus Królewskich. Umieszczona na wystawie fotokopia przedstawia wystąpienie Mikołaja Kopernika z traktatem o monecie na zjeździe stanów Prus Królewskich w Grudziądzu w roku 1522. O rozwoju rzemiosła grudziądzkiego mówi m. in. okazały dzban gliniany oraz duży rozmiarów (100 kg) moździerz aptekarski z 1653 r. Natomiast o czterokrotnym pobycie króla Zygmunta III Wazy w Grudziądzu przypomina jego portret, pięknie malowany na desce, prawdopodobnie przez nadwornego malarza i ofiarowany miastu w drugiej połowie maja 1623 r.

Lata tzw. potopu w dziejach Polski, zwłaszcza okupacja miasta przez Szwedów (1655—1659), to okres kataklizmów i



Makieta miasta Grudziądza (XVII—XVIII w.), znajdująca się na wystawie historycznej



Fragment sali 5 wystawy „IX wieków Grudziądz”

upadku znaczenia Grudziądz jako bogatego i ludnego miasta. Z tych czasów zachowało się sporo numizmów i militariów, m. in. działka lontowe dwu i siedmiolufowe. Na szczególną uwagę zasługują: miedzioryt z widokiem Grudziądz w czasie oblężenia przez wojska szwedzkie w grudniu 1655 (sporządzony w 1656 r. przez szwedzkiego historyka Puffendorfa) oraz oryginalna drukowana ulotka Jerzego Lubomirskiego, marszałka wielkiego koronnego i hetmana polnego, wzywająca szwedzką załogę na zamku grudziądzkim do kapitulacji, a mieszkańcy miasta do udzielenia pomocy wojskom polskim (1659).

Sala czwarta zapoznaje nas z fragmentami historii Grudziądz w końcowych latach Rzeczypospolitej szlacheckiej. Jego układ urbanistyczny i architekturę przedstawia zwiedzającym znajdującą się w tej sali okazała makieta miasta w XVII—XVIII w. Poza tym w kilku gablotkach pokazano przywileje królewskie Jana III Sobieskiego, Augusta II Mocnego i Stanisława Augusta. Ten ostatni potwierdził i rozszerzył dekrety nadane miastu w latach 1320—1757.

Okres ten urozmaicają na wystawie zbroje husarskie, monety i medale oraz wyroby cechowe z cyny, srebra i brązu.

Dalsza część sali obrazuje historię Grudziądz w okresie niewoli pruskiej (1772—1920). Fotokopia fortecy grudziądzkiej, broń sieczna i palna, medale i monety pruskie przypominają dzieje tego miasta pod rządami Hohenzollernów. Nieco dalej, w osobnej gablocie, widzimy kilka polskich pamiątek historycznych (militaria i srebrna patera). Umieszczony powyżej napis nawiązuje do powstań narodowych, w których uczestniczyli także mieszkańcy Grudziądz i okolic. Jedną z kolejnych gablot jest poświęcona „Gazecie Grudziądzkiej”, wydawanej w naszym mieście przez Wiktora Kulerskiego w latach 1894—1939, której nakład przekraczał 130 tys. egz. (1914 r.). Była ona orężem w walce z germanizacją ludu polskiego. Końcowa ekspozycja w tej sali ukazuje m. in. grudziądzkie bony papierowe, czyli pieniądze zastępujące rządowe środki płatnicze.

Następna sala (5) ukazuje kolejne odcinki historii tego miasta, a mianowicie: okres międzywojenny, okupację hitle-

rowską oraz wyzwolenie spod okupacji i XX-lecie w Polsce Ludowej.

Zbiory z okresu międzywojennego zapoznają z ożywioną działalnością kulturalną miasta oraz ruchem robotniczym, a przede wszystkim działalnością KPP. Uwidocznione na planszy dane cyfrowe mówią o bardzo krytycznym stanie gospodarczym Grudziądza w latach 1933/34, kiedy to liczba bezrobotnych dochodziła tu do 5,5 tys. osób. Uwagę zwracają też liczmany bite w metalu przez spółdzielnie grudziądzkich jednostek wojskowych, m. in. 16 PAL, Dyon Żandarmerii, 64 PP. Umieszczona tu także broń żołnierza polskiego przypomina tragiczny wrzesień 1939 r.

O okupacji hitlerowskiej — najtragiczniejszej karcie historii miasta — mówią liczne dokumenty związane ze zbrodniczą działalnością grudziądzkiego Selbstschutzu i gestapo. Na wystawie zgromadzono m. in.: narzędzia bestialskich tortur, plakaty o egzekucjach i terrorystycznych zarządzeniach okupanta, przedmioty osobistego użytku znalezione przy ekshumacji zwłok grudziądzan rozstrzelanych na tzw. Księżych Górach.

Trzeci z kolei okres to bohaterska walka żołnierzy radzieckich II Frontu Białoruskiego o wyzwolenie miasta, bez-

względna kapitulacja twierdzy grudziądzkiej — ostatnie na tych terenach kryjówek kilkutyśycznej załogi hitlerowskiej. Ekspozowana na wystawie broń radziecka i niemiecka została znaleziona na zgliszczach i w stertach gruzów po zburzonych budynkach. O kapitulacji załogi hitlerowskiej oraz zniszczeniach miasta mówią na wystawie plansze opisowe i fotokopie zdjęć z 1945 r.

Fragmencem zamykającym wystawę jest poświęcony odbudowie i rozbudowie miasta w latach powojennych oraz jego osiągnięciom m. in. na odcinku kultury i oświaty. Mówią o tym liczne publikacje, m. in. „Rocznik Grudziądzki”, „Kronika miasta Grudziądza”, „Szkice grudziądzkie”. Dużym zainteresowaniem zwiedzających cieszy się Księga Pamiątkowa z 1962 r., zawierająca petycję do Ministra Żeglugi o nadanie jednemu ze statków nazwy M/S GRUDZIĄDZ. Część końcowa wystawy podkreśla też dominującą rolę Polskiej Partii Robotniczej w okresie minionego dwudziestolecia — jako głównego czynnika mobilizującego wysiłki narodu nad usuwaniem zniszczeń wojennych oraz walczącego o utrwalenie władzy ludowej.

JÓZEF BŁACHNIO

Z NASZEGO MUZEUM

W dniu 8 czerwca 1965 r. odbyła się w naszym Muzeum uroczystość uświetnienia zwiedzającym jubileuszowej wystawy historycznej, zatytułowanej „IX wieków Grudziądza”. Ekspozycja została przygotowana w ramach ogólnomiejskich obchodów 900-lecia istnienia naszego miasta. Ukazuje ona w porządku chronologicznym fragmenty jego dziejów, od pierwszej pisanej wzmianki historycznej po czasy najnowsze. Na uroczystość otwarcia przybyli przedstawiciele władz miejskich, instytucji państwowych, organizacji społecznych i kulturalnych oraz liczna młodzież szkół średnich. Zebranych powitał adiunkt Muzeum — Józef Błachnio, a następnie przemówił kierownik Wydziału Kultury Prezydium MRN w Grudziądzu Edmund Szafranski, który — w imieniu Przewodniczącego Prezydium MRN — dokonał zarazem aktu otwarcia wystawy.

Organizowane przez nasze Muzeum roczne Studium Wychowania Estetycznego dobiegło końca. Ostatnie zajęcia odbyły się w dniach:

1 czerwca br. — dr Franciszek Indan: „Aktualne zadania pracowników kultury i oświaty” (29 słuchaczy),

4 czerwca br. — mgr Jarosław Szymkiewicz: „Dyskusja nad toruńską inscenizacją „Dziadów” A. Mickiewicza” (zajęcie poza programem Studium).

Tak więc Studium obejmowało w ciągu roku szkolnego 1964/65 cykl wykładów i zajęć praktycznych w łącznej liczbie 32. W dniu 26 czerwca br. w sali Garnizonowego Klubu Oficerskiego w Grudziądzu odbyła się uroczystość zakończenia Studium Wychowania Estetycznego. W czasie jej trwania nastąpiło rozdanie indeksów słuchaczom Studium, z wyróżnieniem osób szczególnie pilnie uczęszczających na wykłady. Ogółem Studium

ukończyło 80 osób. Po części oficjalnej uroczystości rozpoczął się wieczorek towarzyski połączony z dansingiem. Studium Wychowania Estetycznego jest pierwszym tego typu studium przy muzeum w Polsce. Z tej racji spotkało się ono z dużym zainteresowaniem muzeologów i działaczy kulturalno-oświatowych, którzy w licznych pismach zwracają się do Muzeum w Grudziądzu o szczegółowe informacje, dotyczące tego udanego eksperymentu.

Dział archeologiczny naszego Muzeum pod kierownictwem mgra Mariana Tuszyńskiego rozpoczął w bieżącym sezonie wykopaliskowe prace archeologiczne na terenie Góry św. Jana w Grucznie, pow. Świecie n. Wisłą. Jest to kontynuacja prac wykopaliskowych rozpoczętych w roku 1964 na wczesnośredniowiecznym cmentarzysku rzędowym. Tegoroczna ekspedycja archeologiczna z inicjatywy Muzeum w Grudziądzu została poszerzona o udział w niej geografów i antropologów z Uniwersytetu Mikołaja Kopernika w Toruniu. Współpracę z geografami i antropologami omówiono i uzgodniono już w ciągu zimy 1964/65 i wiosny br. W jej rezultacie jedenastu studentów geografii UMK z Torunia pod kierownictwem mgra Antoniego Olszewskiego sporządziło w lipcu br. plan warstwicowy terenu wykopalisk w Grucznie, natomiast antropologowie: dr Gwido Kriesel i st. laborant Grzegorz Kwieciński z Zakładu Antropologii Porównawczej UMK zajmują się naukowym opracowaniem układów kostnych i szkieletów, znajdujących w grobach odkrytych przez archeologów. Sprawami archeologicznymi zajmują się, poza mgr Marianem Tuszyńskim, kierownikiem ekspedycji, dwie studentki archeologii śródziemnomorskiej z Uniwersytetu Jagiellońskiego w Krakowie (Dorota Partyka i Aleksandra Lorenc), studentka UMK w Toruniu (Krystylna Sylwanowicz), student UAM w Poznaniu oraz pracownicy fizyczni.

Frekwencja zwiedzających zbiory naszego Muzeum w pierwszym półroczu 1965 r., zarówno w salach ekspozycyjnych Muzeum jak i poza stałym terenem wystawowym, zamyka się cyfrą 22.771 osób. W tej liczbie zbiory Muzeum w jego gmachu odwiedziło 9.458 osób (w tym 173

wycieczki z 5.610 uczestnikami), natomiast wystawy ruchome ze zbiorów Muzeum — 13.313-osób.

Szczegółowe zestawienie przedstawia się następująco:

A. WYSTAWY STAŁE W GMACHU MUZEUM

1. Pradzieje Ziemi Chełmińskiej
2. Historia Grudziądza
3. Sztuka Ziemi Bydgoskiej 1945—1964
4. Malarstwo polskie przetomu XIX i XX wieku

B. WYSTAWY CZASOWE W GMACHU MUZEUM

1. Plakat kubański — 7. II. — 7. III.: 2.094 osoby (w tym 43 wycieczki z 1.275 uczestnikami).
2. Grafika Eweliny Szczoch — 12. III. — 18. IV.: 1.765 osób (w tym 33 wycieczki z 1.010 uczestnikami).
3. Prace Jana Szkaradka — 23. IV. — 17. V.: 1.007 osób (w tym 17 wycieczek z 549 uczestnikami).
4. IX wieków Grudziądza — 8. VI. — 30. VI.: 2.411 osób (w tym 47 wycieczek z 1.683 uczestnikami). Wystawa jest czynna nadal.

C. WYSTAWY RUCHOME W TERENIE (ZE ZBIORÓW MUZEUM W GRUDZIĄDZU)

I. Międzyzakładowy Klub Związkowy Zawodowych Pracowników Przemysłu Spożywczego i Cukrowniczego w Grudziądzu

1. Rosyjskie malarstwo rodzajowe: 1. I. — 20. V. (przedłużenie z roku 1964) — 6.000 osób.

II. Klub Szpitala przy ul. Swierczewskiego 57 w Grudziądzu

1. Sztuka wschodnia ze zbiorów Muzeum w Grudziądzu: 12. II. — 17. III. — 600 osób.
2. Ozdobna ceramika kaszubska: 17. III. — 30. VI. — 1.163 osoby.

III. Klub Poligrafa w Grudziądzu

1. Grudziądz 1945 w fotografii: 25. II. — 31. III. — 150 osób.

IV. Klub-Czytelnia Pomorskiej Odlewni i Emalierni w Mniszku

1. Malarstwo rosyjskie w reprodukcji: 17. V. — 8. VII. — 3.000 osób.

V. Szkoła Podstawowa w Dusocinie, pow. Grudziądz

1. Reprodukcje malarstwa rosyjskiego: 8. II. — 8. VII. — 200 osób

VI. Świetlica Cukrowni Melno, pow. Grudziądz

1. Malarstwo rosyjskie: 17. V. — 13. VII. — 1.800 osób.

VII. Muzeum w Kwidzynie

1. Malarstwo i grafika artystów woj. bydgoskiego: 1. I. — 16. III. — 400 osób.



Na uroczystość otwarcia wystawy grafiki C. Wiśniewskiej przybyli przedstawiciele władz oraz liczni mieszkańcy Grudziądza

Z okazji obchodów 900-lecia Grudziądza zorganizowano w naszym Muzeum — przy współpracy Oddziału Polskiego Towarzystwa Historycznego — indywidualną wystawę grafiki Cecylii Wiśniewskiej, z pochodzenia grudziądzanki. Na uroczystość otwarcia wystawy — w dniu 5 sierpnia br. — przybyli liczni goście, a wśród nich przedstawiciele władz partyjnych i administracyjnych miasta: tow. Jan Ławrynowicz — sekretarz propagandy KP PZPR, Władysław Dobrowolski — przewodniczący Prezydium MRN oraz reprezentant Komisji Kultury Prezydium WRN w Bydgoszczy, prezes Zarządu Okręgu ZPAP i dyrektor Liceum Sztuk Plastycznych — Marian Turwid, a także muzeolodzy, przedstawiciele środowisk

artystycznych i działacze kultury spoza Grudziądza i liczni mieszkańcy naszego miasta. Na otwarcie wystawy przybyła także autorka prac — Cecylia Wiśniewska. Wszystkich zebranych powitał kierownik Muzeum mgr Jerzy Feldman. Następnie zabrał głos dyr. Marian Turwid, charakteryzując twórczość Cecylii Wiśniewskiej ze szczególnym podkreśleniem jej zainteresowań tematyką grudziądzką oraz wkładem w dzieło upowszechniania piękna tego miasta. Po przemówieniu M. Turwida wystąpiła autorka grafik, dziękując organizatorom ekspozycji za możliwość pokazania jej prac w rodzinnym mieście. Z kolei nastąpiło zwiedzenie wystawy, która wzbudziła duże zainteresowanie obecnych. Do ekspozycji został wydany

specjalny katalog, w opracowaniu mgr Bożeny Sikorskiej-Nowackiej, zawierający notkę biograficzną, spis wszystkich wystawionych prac oraz reprodukcje kil-

ku grafik C. Wiśniewskiej o tematyce grudziądzkiej. Uroczystość otwarcia wystawy połączona była z wernisażem.

(bos)



Otwarcie wystawy grafiki C. Wiśniewskiej w grudziądzkim Muzeum połączone było z wernisażem. Uczestniczyli w nim także (na zdjęciu stoją od lewej): Marian Turwid — przedstawiciel władz wojewódzkich, Władysław Dobrowolski — przewodniczący Prezydium MRN w Grudziądzu, Zofia Nowicka — redaktor „Pomorza” w Bydgoszczy i mgr Jerzy Feldmann — kierownik Muzeum w Grudziądzu

WYDAWNICTWA NADESLANE

Antoni Wasilewski, katalog, Kraków 1963 (dar Towarzystwa Przyjaciół Sztuk Pięknych w Krakowie).

Bolletino del Museo Civico di Padova, Annata LI, N. 1 — 1962, Padova 1963 (dar Museo Civico di Padova).

IV wystawa malarstwa i grafiki grupy „Krağ” — 1963, Kraków 1963 (dar TPSP w Krakowie).

Ernst Barlach, zum 25 Todestag, Berlin 1963 (dar Deutsche Akademie der Künste w Berlinie).

Cichocki Władysław — Informator Muzeum Sztuki w Łodzi, Łódź 1964 (dar Muzeum Sztuki w Łodzi).

Informator Muzeum Sztuki w Łodzi, składanka, Łódź b. r. (dar j. w.).

Jan Sliwiński, Eugeniusz Waniek, katalog, Kraków 1963 (dar TPSP w Krakowie).

Junge Künstler-Malerei, Graphik, Plastik, Berlin 1961—1962 (dar Deutsche Akademie der Künste w Berlinie).

Käthe Kollwitz, Zeichnungen, Druckgraphik, Berlin 1962 (dar j. w.).

Kofi Antubam, ein ghanesischer Künstler, Berlin 1962 (dar j. w.).

Philipp Franck, Malerei, Graphik, Berlin 1962 (dar j. w.).

V wystawa prac amatorów-plastyków, Pabianice 1964 (dar Muzeum w Pabianicach).

Piotr Kowalski — wystawa rzeźby, Kraków 1963 (dar TPSP w Krakowie).

Robert Pełczyński — wystawa malarstwa, Przemysł 1964 (dar Muzeum w Przemysłu).

Sowjetische Künstler — Akademie der Künste der UdSSR, Malerei, Graphik, Berlin 1963 (dar Deutsche Akademie der Künste w Berlinie).

Stanisław Popławski (1886—1959) — wystawa pośmiertna rzeźby, Kraków 1963 (dar TPSP w Krakowie).

Stanisław Szczepański — wystawa retrospektywna, Warszawa 1964 (dar CBWA w Warszawie).

Walerian Kasprzyk — katalog wystawy malarstwa, Kraków 1963 (dar TPSP w Krakowie).

Wystawa malarstwa i rysunku Ignacego Witza, Kraków 1963 (dar j. w.).

Wystawy fotografii: Anna Chojnacka, Marek Holzman, Zofia Rydet, Zygmunt Szargut-Szarek, Warszawa 1964 (dar CBWA w Warszawie). (now.)



W uroczystości otwarcia wystawy grafiki C. Wiśniewskiej wzięła też udział sama autorka prac. Przemówienie wygłosił dyr. Marian Turwid, reprezentant władz wojewódzkich z Bydgoszczy.

Z ŻYCIA KPTK

W ramach wieczorów autorskich, urządzanych przez sekcję literacką Oddziału KPTK, odbyło się w dniu 9 czerw-

ca br. spotkanie z mgr. Stanisławem Myśliborskim-Wołowskim, autorem „Szkiców grudziądzkich”. Spotkanie, które zorganizowano w Bibliotece Miejskiej w Grudziądzu, zgromadziło licznych uczestników i wywołało ożywioną dyskusję.

Zgodnie z przyjętym zwyczajem sekcja literacka Oddziału KPTK (dawniej teatralna) objęła także w bieżącym roku patronat nad jednym z teatrów, biorących udział w tegorocznym „Tygodniu Teatrów Polski Północnej”, organizowanym w Grudziądzu w okresie toruńskiego „Festiwalu Teatrów Polski Północnej”. W dniu 19 czerwca br. — po przedstawieniu w wykonaniu aktorów teatru szczecińskiego (objętego patronatem) — przedstawiciele Oddziału KPTK podczas spotkania z gronem aktorskim wręczyli kwiaty oraz obraz olejny grudziądzkiego malarza Leona Grajewskiego — w darze dla zespołu.

W dniu 12 lipca br. przedstawiciele grudziądzkiego Oddziału KPTK — Ob. Ob. Helena Minkiewicz i mgr Stanisław Myśliborski-Wołowski — wzięli udział w plenarnym posiedzeniu Zarządu KPTK odbywającym się na obozie ognisk artystycznych woj. bydgoskiego w Ostrowitem k. Czerska.

W dniu 20 sierpnia br. w Klubie Szpitala przy ul. Świerczewskiego 57 odbyło się zebranie Zarządu Oddziału KPTK w Grudziądzu. (now.)