

MUZEUM UNIwersYTETAMI KULTURY

INFORMATOR

MUZEUM W GRUDZIĄDZU

Rok V Nr 5-6 (47-48)

maj-czerwiec 1964

Muzeum w Grudziądzu jest otwarte: we wtorki w godz. 10.00—18.00, środy, czwartki, piątki i soboty w godz.: 9.00—15.00, w niedziele i święta w godz.: 10.00—14.00. W poniedziałki i dni poświęczone Muzeum jest zamknięte. We wtorki wstęp bezpłatny. W pozostałe dni opłata wynosi: 1 zł, ulgowa 0,50, a dla grup powyżej 10 osób — 0,25 zł od osoby.



Pierwszymi zwiedzającymi na wystawie prac malarzy radzieckich byli (od lewej strony): mgr Franciszek Federowicz — Sekretarz KW PZPR w Bydgoszczy, mgr Czesław Kościecha — Zastępca Kierownika Wydz. Propagandy KW PZPR, Aleksy F. Kuźniecowa — Sekretarz Konsulatu ZSRR w Poznaniu, mgr Zbigniew Czerski — Dyrektor Muzeum w Grudziądzu, Władysław Michnik — Sekretarz ZW TPPR w Bydgoszczy (patrz: informacja zamieszczona w dziale „Z naszego Muzeum” str. 69).

wystawy stałe

- * PRADZIEJE ZIEMI CHELMIŃSKIEJ
- * HISTORIA GRUDZIĄDZA

- * KULTURA MATERIALNA OKOLIC GRUDZIĄDZA W ZARYSIE*)

wystawy czasowe

WYSTAWA PRAC MALARZY RADZIECKICH. Wielka ekspozycja 78 prac czterestu malarzy radzieckich (z różnych republik Związku Radzieckiego) czynna w salach grudziądzkiego Muzeum od dnia 25 kwietnia do 31 maja 1964 r. Wystawa — sprowadzona do Polski w ramach wymiany kulturalnej z ZSRR — była uprzednio eksponowana w Warszawie, Krakowie i Szczecinie.

XX-lecie POLSKI LUDOWEJ W FOTOGRAFII ARTYSTYCZNEJ. Wielka wystawa fotografii artystycznej ze zbiorów Muzeum Historii Polskiego Ruchu Rewolucyjnego w Warszawie. Ekspozycja, składająca się z 168 prac czołowych polskich fotografików, otwarta została w salach grudziądzkiego Muzeum od dnia 5 czerwca 1964 r. Współorganizatorem jej jest Oddział Kujawsko-Pomorskiego Towarzystwa Kulturalnego w Grudziądzu.

WYSTAWY RUCHOME

GRAFIKA ARTYSTÓW POMORSKICH. Pokaz 8 grafik współczesnych artystów pomorskich ze zbiorów naszego Muzeum — E. Kuczyńskiego, Z. Kotlarczyka, B. Nowickiego, St. Łuczaka i H. Czamana — czynny w okresie od 2 kwietnia do 11 maja 1964 r. w salach Wiejskiego Domu Kultury w Dusocinie, pow. Grudziądz.

REPRODUKCJE MALARSTWA ROSYJSKIEGO I RADZIECKIEGO. Wystawa oświatowa 12 reprodukcji malarstwa rosyjskiego i radzieckiego — ze zbiorów Muzeum — zorganizowana w salach Klubu Szpitala przy ul. Świerczewskiego w Grudziądzu w czasie od 25 marca do 11 maja 1964 r. Wśród wystawionych prac znajdowały się reprodukcje dzieł m. in. J. J. Lewitana, J. J. Szyszkina, J. Riepina, G. N. Jareszenki, S. Grigoriewa, P. Kotowa.

MALARSTWO POMORSKIE (ZE ZBIORÓW GWMP). Pokaz 12 prac olejnych ze zbiorów grudziądzkiej Galerii Współczesnego Malarstwa Pomorskiego, urządzony od dnia 6 lutego br. w Międzyzakładowym Klubie Zw. Zaw. Pracowników Przemysłu Spożywczego i Cukrowniczego w Grudziądzu. Ekspozycja obejmuje obrazy W. Czuryło, W. Frydrycha, H. Gilas, A. Grabarza, F. Kosowskiej, T. Nowaka, J. Stępieńa, T. Tarkowskiego, W. Wasika i B. Zacharka.

POKAZ BAGNETÓW Z XVIII, XIX i XX WIEKU. Wystwa 15 bagnetów z wieku XVIII, XIX i XX, zorganizowana w Klubie Szpitala przy ul. Świerczewskiego w Grudziądzu. Pokaz, udostępniony zwiedzającym od dnia 18 marca do 28 kwietnia 1964 r., składa się z eksponatów pochodzących ze zbiorów grudziądzkiego Muzeum.

*) Wystawa była nieczynna w czasie od 25. IV—1. VII br.

ROSYJSKIE MALARSTWO PEJZAŻOWE W REPRODUKCJI. Wystawa oświatowa 9 reprodukcji rosyjskiego malarstwa pejzażowego, zorganizowana ze zbiorów Muzeum w sali Wiejskiego Domu Kultury w Stronnie, pow. Bydgoszcz. Ekspozycja obejmuje prace m. in. N. K. Rerycha, T. A. Wasiliewa, W. D. Polenowa, czynna jest od 11 maja 1964 r.

STARODRUKI. Wystawa oświatowa 14 starodruków XVII, XVIII i XIX w., zorganizowana ze zbiorów Muzeum w Grudziądzu w Klubie Szpitala przy ul. Świerczewskiego. Wystawę zorganizowano w ramach „Dni Oświaty, Książki i Prasy”; czynna jest od dnia 29 kwietnia

br. Pokazano na niej m. in. księgę cechową z Grudziądza z lat 1590—1690, książkę „Respublica Polonica” z 1678 r., „Ustawę rządową z dnia Trzeciego Maja 1791”, „Dzieje Narodu Polskiego dla młodzieży i ludu polskiego” oraz „Kalendarz polski i ruski” z 1740 r.

REPRODUKCJE MALARSTWA RO-SYJSKIEGO. Pokaz 15 reprodukcji malarstwa rosyjskiego ze zbiorów grudziądzkiego Muzeum czynny od 11 maja 1964 r. w Wiejskim Domu Kultury w Dusocinie, pow. Grudziądz. Wśród wystawionych prac znajdują się m. in. reprodukcje A. G. Wencjanowa, K. P. Brillowa, W. A. Sieniowa.

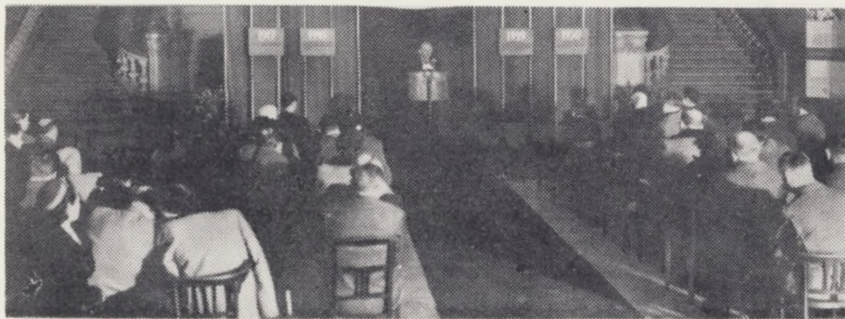
TADEUSZ BANASIK

WKŁAD MUZEALNICTWA W UPOWSZECHNIANIE KULTURY

Ustawa o ochronie dóbr kultury i o muzeach z roku 1962 scharakteryzowała zakres pracy muzeów w obszernej definicji, podkreślając ich nowoczesną rolę naukowo-oświatową oraz społeczne funkcje w naszej rzeczywistości. W rozdziale VIII wspomnianej ustawy czytamy: „Muzeum jest instytucją, która gromadzi, przechowuje, konserwuje i udostępnia dobra kultury w zakresie wiedzy, techniki i sztuki oraz okazy

przyrody, prowadzi badania naukowe i działalność oświatową w zakresie ustalonym statutem, a także współdziała w upowszechnianiu nauki i sztuki z instytucjami, organizacjami i stowarzyszeniami o podobnych celach”.

Ustawa określa także główne kierunki upowszechniania w muzeach, ujmując je w punkty. Są to: organizacja wystaw stałych, czasowych i objazdowych; prowadzenie



Odczyt prof. dr Jana Szczurkiewicza w Muzeum Narodowym w Poznaniu.

działalności oświatowej; udostępnianie zbiorów dla celów naukowych i oświatowych; publikowanie katalogów i przewodników wystaw, wyników badań, wykopalisk i ekspedycji oraz wydawnictwa popularnonaukowe i informacje z zakresu swojej pracy.

Ustawa uwydatniła także rolę przewodnika w muzeach i udostępnianie społeczeństwu zbiorów muzealnych. Akt prawny, którym jest ustawa o ochronie dóbr kultury i o muzeach jako nowe sprecyzowanie funkcji muzeów oparła się na ponad dziesięcioletnich doświadczeniach muzeów w zakresie upowszechniania kultury i nauki, starając się nie pominąć żadnej z dziedzin działalności oświatowej. Polskie muzea prowadzą na szeroką skalę akcję oświatową od 1952 roku, kiedy to została powołana w muzeach specjalna służba oświatowa. Znalazło to wyraz w strukturze organizacyjnej muzeów przez utworzenie działów naukowo-oświatowych, na czele których stoją kustosze. W mniejszych muzeach regionalnych odcinek pracy oświatowej prowadzą bądź asystenci naukowo-oświatowi, bądź — w przypadku jednoosobowej obsady muzeum — kierownicy tychże muzeów. Ponadto całe zespoły pracowników naukowych muzeów na przestrzeni kilku ostatnich lat coraz aktywniej włączają się w tok prac upowszechnieniowych.

Nasze muzea wypracowały ogromne bogactwo form pracy oświatowej, którymi upowszechniają kulturę i naukę, przy czym znalazły się na jednym z pierwszych miejsc w czołówce światowej. Zdecydowała o tym nie tylko ilość i jakość wspomnianych form pracy oświatowej, lecz również ich nowoczesność oraz nowatorstwo w realizacji.

Aby móc scharakteryzować rozwój procesu upowszechniania kultury przez muzea nie od rzeczy będzie wymienienie najważniejszych

form pracy oświatowej, które dzisiaj należą już niewątpliwie do tradycyjnych, jednakże podstawowych rodzajów działalności oświatowej. Są to: opracowywanie interpretacji wystaw urządzanych przez muzea; oprowadzanie zwiedzających po wystawach muzealnych oraz objaśnianie eksponowanych zbiorów; szkolenie i opieka nad ochotniczymi zespołami przewodników w muzeach; organizowanie frekwencji w muzeach; opieka nad kołami przyjaciół muzeów; organizowanie akcji odczytowej w mieście i na wsi o tematyce związanej z zakresem działalności muzeów; propaganda muzealnictwa za pomocą artykułów w prasie, pogadanek radiowych itp. oraz przez opracowywanie i rozpowszechnianie afiszów, ulotek, druków popularnonaukowych o tematyce związanej z działalnością muzeów; przeprowadzanie badań nad celowością i użytecznością społeczną stosowanych form akcji oświatowej.

Kolejne etapy rozwojowe pracy oświatowej muzeów poważnie wzbogaciły i rozwinęły formy pierwotne, czerpiąc doświadczenie z praktyki własnej oraz z zagranicy. Muzea coraz śmielej podejmowały inicjatywy, doskonaląc swoich pracowników w zakresie metod pracy nie tylko typowo muzealnych jak w wystawiennictwie, ale w dziedzinie pedagogiki i związanej z tym obsłudze zwiedzających wystawy czy metodyce prowadzonych wykładów. Problem szkolenia ochotniczych zespołów przewodników w muzeach z czasem wymagał rozwiązania bardziej zdecydowanego i uregulowania go prawnie nie tylko ze względu na zapewnienie skuteczności współdziałania z organizacjami turystycznymi, ale także z uwagi na poziom oprowadzania jak również odpowiedzialność za treść interpretacji.



Sale ekspozycyjne grudziądzkiego Muzeum są częstym miejscem wielu koncertów i recytacji poezji; na zdjęciu: śpiewa Bożena Kinasz Mikolajczak, której akompaniuje Otylia Kozłowska.

Ustawa o ochronie dóbr kultury i o muzeach poświęciła tej sprawie specjalny rozdział, który sprecyzował wymagania w tym zakresie, określając jednocześnie uprawnienia przysługujące odpowiednim przewodnikom. Dalsze zarządzenia wykonawcze Głównego Komitetu Kultury Fizycznej i Turystyki nadały problemowi szkolenia przewodników po muzeach i zabytkach właściwe ramy organizacyjne.

Początkowo zakreślone zajęcia organizacyjne nad kołami przyjaciół muzeów zostały na przestrzeni kilku lat rozbudowane, uwzględniając specyfikę różnorodnych środowisk społecznych z podziałem na możliwości organizacyjne kół na

terenie szkół, zakładów pracy, grup inteligentnych, miast i miasteczek. Dzisiaj muzea prowadzą w ramach akcji „Muzea — uniwersytetami kultury” stałe kluby przyjaciół muzeów z urozmaiconym programem atrakcyjnych zajęć, wprowadzając pomysłowe metody upowszechniania kultury i nauki.

Akcja odczytowa muzeów była od początku traktowana jako forma pracy towarzyszącej wystawom. Miała ona za zadanie pogłębianie problemów wyeksponowanych na wystawach, przyczynienie się do lepszego zrozumienia zawsze skomplikowanych i złożonych zagadnień różnych dyscyplin naukowych, którymi zajmują się muzea. Zwiedza-

nie muzeum zaczęto stopniowo coraz częściej wiązać z odczytami. Do tego celu w wielu muzeach oddano specjalnie urządzone sale wyposażone w aparaturę do wyświetlania przeźroczy. Powstały specjalne fototeiki przeźroczy liczące niejednokrotnie po kilka tysięcy pozycji. Muzea kontynuują akcję odczytów równoległe dwoma torami — wewnątrz muzeum i na zewnątrz. Auditorium muzealnych odczytów jest bardzo różnorodne, gdyż pokazna ich ilość odbywa się w środowisku wiejskim, robotniczym, młodzież szkolnej czy inteligentkim. Stopniowo odczyty ilustrowane przeźrocami coraz większa ilość muzeów zastępuje dźwiękowym filmem oświatowym bądź dokumentalnym. Dawne sale odczytowe muzea coraz powszechniej adaptują na sale ki-

nowo-odczytowe, zakładając stałe muzealne kina oświatowe. W analogiczny sposób postępuje proces rozwojowy pogadank i audycji muzealnych transmitowanych do roku 1957 wyłącznie przez radio.

Muzea wespół z redaktorami z radia stosują tu różne formy dziennikarskie jak pogadanki, wywiady, dyskusje przy mikrofonie czy udratyzowane rodzaje słuchowisk.

Rozbudowa telewizji umożliwiła muzeom wykorzystanie jeszcze jednego potężnego środka masowej informacji wizualnej jakim są emisje telewizyjne. Muzealne programy telewizyjne upowszechniają kulturę i naukę i mające również funkcje propagandowe można dziś zgrupować w rozmaitych działach redakcji TV.



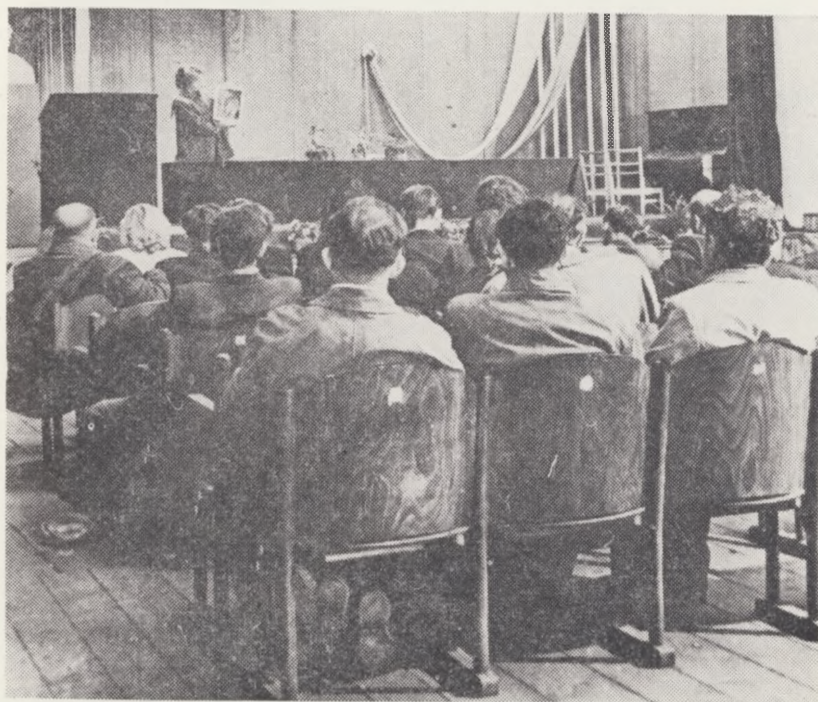
Wycieczka chłopów zwiedzająca galerię malarstwa polskiego w Muzeum Śląskim we Wrocławiu

Dalszą dziedziną propagandowo-oświatowej działalności muzeów jest współpraca z prasą oraz publikowanie artykułów popularno-naukowych z dziedziny muzealnictwa, a także na temat eksponowanych wystaw. Codzienny serwis prasowy w skali krajowej obejmuje dziesiątki artykułów oraz notatek poświęconych muzeom.

Muzea organizują coraz powszechniej na przestrzeni ostatnich lat różnorodne konkursy z nagrodami. Bywają to konkursy zbierackie, których celem jest dostarczenie do muzeów określonych zabytków; konkursy na wspomnienia, mające za zadanie wydobyć źródłowego ma-

teriału opisowego, niezbędnego do prac naukowo-badawczych muzeum; konkursy twórczości amatorskiej wśród dorosłych i młodzieży. Zwyczajem plon tych ostatnich konkursów umożliwia zorganizowanie wystawy; czy wreszcie konkursy recytatorskie, albo z zakresu wiedzy.

Muzea prowadzą badania naukowe nad skutecznością poszczególnych form swojej pracy oświatowej, sondażowe badania opinii publicznej na temat wystaw, wymogów pedagogicznych nauczycielstwa współpracującego z muzeami, badania frekwencji, upodobań publiczności muzealnej itp.



Terenowa akcja oświatowa Muzeum Śląskiego we Wrocławiu. Jeden z odczytów w PGR w Osobowicach.

Nowoczesne środki techniczne, wprowadzane systematycznie do muzeów, umożliwiają im coraz skuteczniejsze i lepsze oddziaływanie społeczne w upowszechnianiu kultury.

Obok nowoczesnych środków technicznych i rozbudowującej się z każdym rokiem bazy wyposażeniowej muzeów należy stwierdzić, że rozwinęły się metody pracy oświatowej muzeów, wzrosło doświadczenie i kwalifikacje kadry muzealnej.

Odzwierciedleniem efektywności pracy muzeów mogą być wyniki ilościowe ich osiągnięć, resortu kultury i sztuki. Dla przykładu należy zacytować dane liczbowe obrazujące aktywność muzeów na przestrzeni kilku ostatnich lat w zakresie wystawiennictwa, frekwencji, akcji odczytowej oraz filmowej.

Zamieszczone niżej tabele obrazują stan muzealnictwa, ilość zorganizowanych wystaw i frekwencję na nich w ciągu 5 ostatnich lat.

Rok	Ilość muzeów	Ilość wystaw czasowych	Ilość wystaw objazdowych	Ilość wystaw oświatowych
1959	136	342	49	230
1960	148	395	75	281
1961	164	399	128	324
1962	176	458	186	445
1963	183	428	183	435

Rok	Frekwencja w muzeach	Frekwencja na wystawach objazdowych	Frekwencja na wystawach oświatowych
1959	4.366.000	1.653.000	876.00
1960	5.665.800	1.138.900	1.047.400
1961	7.851.600	1.189.500	1.057.400
1962	7.586.200	1.993.500	1.415.500
1963	7.090.100	1.304.400	1.018.000

Jak wynika z porównania tych danych, we wszystkich dziedzinach działalności wystawienniczej muzeów zaznacza się od kilku lat systematyczny wzrost ich aktywności. Np. w ostatnich dwóch latach muzea

udostępniły społeczeństwu ponad tysiąc wystaw każdego roku.

A oto jak przedstawiają się w liczbach dalsze wyniki działalności muzeów w upowszechnianiu kultury i nauki:

Odczyty:

Rok	Ilość wygłoszonych odczytów	Ilość osób która wysłuchała odczytów
1959	4.625	286.714
1960	7.065	523.409
1961	8.132	638.728
1962	9.046	599.598
1963	7.341	414.700

Film oświatowy i dokumentalny odgrywa coraz większą rolę w pracy oświatowej muzeów. Znaczenie jego jest doceniane przez wszystkie placówki muzealne, które pragną czynnie upowszechniać zagadnienia

wyeksponowane na wystawach. Wprowadzenie filmu do akcji oświatowej muzeów pozwoliło wypracować zupełnie nową specyfikę zajęć z publicznością muzealną, u wielokrotniając ich środki pedago-



*Liczne Wystawy czasowe stanowią dowód prężnej działalności polskich muzeów.
Grupa zwiedzających wystwę prac malarzy radzieckich w grudziądzkim Muzeum*

gicznego oddziaływania. Użycie filmu w pracy oświatowej muzeów prędko się przyjęło, a co za tym idzie, wzbogaciło arsenał środków masowego oddziaływania w upowszechnianiu kultury i nauki.

Nasze muzea posiadają coraz lepsze wyposażenie w postaci aparatury projekcyjnej i sal kinowo-

odczytowych, co jest dowodem modernizacji ich bazy technicznej służącej pracy oświatowej. Efekty działalności naszych muzeów w zakresie akcji filmowej są z każdym rokiem coraz poważniejsze. Niżej zamieszczona tabelka obrazuje rozwój muzealnej akcji filmowej na przestrzeni kilku lat.

Rok	Ilość czynnych muzealnych kin oświatowych	Ilość seansów filmowych	Ilość widzów
1959	9	1.105	82.900
1960	13	3.912	352.500
1961	15	4.663	281.500
1962	18	8.657	521.350
1963	20	7.734	461.800

Stan faktyczny czynnych obecnie kin muzealnych wynosi już 20, a trzy dalsze są w przygotowaniu. Ponadto 8 innych muzeów posiada aparaturę projekcyjną i prowadzi akcję filmową w terenie, bądź w prowizorycznie przygotowanych do

tego celu salach własnych. A więc w sumie 31 muzeów na 183 podległych Resortowi Kultury posiada własne środki umożliwiające posługiwanie się filmem w pracy oświatowej.

TADEUSZ BANASIK

JÓZEF BLACHNIO

Zabytki kultury i przyrody w powiecie grudziądzkim

Powiat grudziądzki (649 km²) należy pod względem administracyjnym do województwa bydgoskiego i położony jest w jego północno-wschodniej części, po prawej stronie Wisły. W przeszłości obszar ten wchodził w skład Ziemi Chełmińskiej, występującej w XIII—XIV w., jako odrębna jednostka polityczno-administracyjna; po pokoju toruńskim 1466 r. była ona częścią polskich Prus Królewskich, stanowiąc osobne województwo chełmińskie.

Wielowiekowa przeszłość historyczna i kulturalna Ziemi Chełmińskiej zgromadziła tutaj dużo zabytków architektury, przedmiotów rzemiosła artystycznego oraz twórczości ludowej o różnej funkcji i treści. Są one rozsięte m. in. na terenie powiatu grudziądzkiego. Niejednokrotnie są to cenne obiekty o znaczeniu ogólnopolskim, mówiące o historii i kulturze całej Ziemi Chełmińskiej.

Zabytki te były przedmiotem zainteresowania polskich naukowców XIX i XX wieku, a także badaczy niemiec-



Rogóźno-Zamek — wieża zamku

kich, działających na tych terenach zwłaszcza w II połowie XIX wieku.

Pośród opracowań polskich do 1939 r. dużo materiału opisowego o zamkach' daje T. Lipiński i M. Baliński w publikacji pt. „Starożytna Polska pod względem historycznym, geograficznym i statystycznym”, t. I, r. XI, wojew. Chełmińskie, Warszawa 1885. Obszerniejszego materiału o zabytkach powiatu grudziądzkiego dostarcza „Słownik Geograficzny Państwa Polskiego” pod redakcją dr Stanisława Arnolda, Warszawa 1938, s. 374—399, oraz praca zbiorowa pt. „Diecezja Chełmińska”, Zarys historyczno-statystyczny, Pelplin 1928. W okresie Polski Ludowej o zabytkach tego powiatu pisał Józef Blachnio w pracy pt. „Monografia powiatu grudziądzkiego”, Grudziądz 1948, oraz „Zabytki powiatu grudziądzkiego”, Grudziądz 1961. Ostatnio szczegółowe badania ruin zamku w Rogóźnie prowadziła oraz jego wyniki opracowała Maria Rzęczkowska-Sławińska; natomiast dwór obronny w Boguszewie opracowała Anna Szyszko. Obie te prace ukażą się w IV tomie „Rocznika Grudziądzkiego”.

Z niemieckich opracowań na pierwsze miejsce wysuwają się: monografia Ksawerego Froelicha „Geschichte des Graudenzers Kreises”, tom 1—2, Gdańsk 1884 oraz publikacja o zabytkach architektury i sztuki J. Heisego „Die Bau- und Kunstdenkmäler des Kreises Graudenz” Gdańsk 1894. Poza wzmiankowanymi opracowaniami dotyczącymi zabytków architektury powiatu grudziądzkiego — ukazały się materiały kartograficzne i ikonograficzne. Niektóre z nich znajdują się w Muzeum grudziądzkim.

PROBLEMY KONSERWACJI

Odbudowa zniszczonych zabytków w powiecie grudziądzkim, w skład którego w pierwszych latach po wojnie wchodziło m. in. miasto Radzyn Chełm. oraz gromada Rywałd, gdzie znajdują się zabytki o znaczeniu światowym (ruiny zamku w Radzynie Chełm.) i ogólnopolskim (kościół barokowy w Rywałdzie) — objęła zrazu tylko niektóre główne obiekty architektury sakralnej. Odbudowa bowiem

pozostałych zabytków, w większym stopniu zniszczonych; wymagała właściwej dokumentacji naukowej i technicznej. Podobnych opracowań wymagały dziesiątki innych zniszczonych obiektów, rozsianych po całym obszarze województwa bydgoskiego.

W pierwszym rządzie odbudowano więc te obiekty, które dawały efekty gospodarcze, a w dodatku już miały swego użytkownika. Tych walorów nie posiadał wówczas żaden z czterech znajdujących się w powiecie obiektów dawnej architektury obronnej, a mianowicie: Radzyn Chełm., Rogóźno, Pokrzywno i Boguszewo. Przeważały one dłuższy czas w stanie ogólnego zniszczenia. Dopiero w roku 1936 w Rogóźnie-Zamku zabezpieczono dach wieży zamkowej, wzmocniono konstrukcję dachową oraz naprawiono schody i drzwi.



Zamek w Boguszewie, pow. Grudziądz; stan z 1939 r.

Oprócz prac przeprowadzonych z ramienia władz konserwatorskich wykonano w powiecie grudziądzkim remonty kilkunastu obiektów zabytkowych mniejszej wagi z funduszy ich użytkowników. Dotyczyło to przede wszystkim obiektów sakralnych restaurowanych jednak pod nadzorem władz konserwators-

kich. Poza tym ponad 10 remontów dworów i pałacy podworskich przeprowadzono systemem gospodarczym za pośrednictwem władz terenowych bądź też przez przyszłych użytkowników. W ten sposób większość wszystkich dawnych rezydencji obszarników została doprowadzona do pierwotnego stanu i właściwie zagospodarowana. Po dziś dzień służą one społeczeństwu, czego przykładem mogą być m. in. XIX-wieczne obiekty podworskie w Białachowie i Wydrznie, które odremontowano na potrzeby Państwowego Domu Dziecka.

Ogółem w okresie 20-letnia Polski Ludowej przeprowadzono prace remontowe przy 16 obiektach zabytkowych, z tego 7 zostało oddanych do użytku społecznego

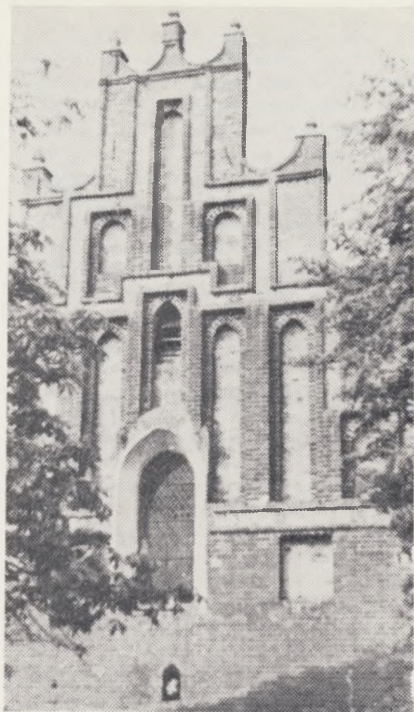
Również w zakresie konserwacji zabytków ruchomych i sztuki dekoracyjnej, zwłaszcza malarstwa ściennego, zabezpieczono szereg obiektów, co częściowo wykonano z kredytów państwowych (np. Szynwałd, Okonin).

ROZMIESZCZENIE I KLASYFIKACJA

Powiat grudziądzki posiada obecnie, po ponownych zmianach terytorialnych w 1955 roku, 28 zarejestrowanych obiektów zabytkowych architektury: dwie ruiny zamków gotyckich, jedną gotycką bramę wjazdową, jedną wieżę zamkową, jedną gotycką stodołę murowaną, jedną bramę przedzamcza, trzynaście kościołów murowanych, jeden dwór obronny, dwa kościoły drewniane, pięć chat zrębowych. Poza tym znajduje się tu kilkanaście cennych obrazów, rzeźb i malowideł ściennych. Jest także sporo obiektów neogotyckich i neorenesansowych z przełomu XIX i XX wieku.

W klasyfikacji ogólnopolskiej zabytki powiatu grudziądzkiego należą do czterech następujących grup:

- I — o charakterze ogólnopolskim,
- II — „ „ ogólnowojewódzk.,
- III — „ ważnym dla danego regionu,
- IV — o miernej wartości.



Okonin — szczyt kościoła

Zabytkiem zaklasyfikowanym do grupy 0 — tj. światowej sławy — jest zamek w Radzynie Chełm., należący obecnie do powiatu wąbrzeskiego (przyszły rezerwat historyczny i siedziba oddziału grudziądzkiego Muzeum. Podobne obiekty na omawianym terenie nie występują.

Najliczniejszą grupą zabytków architektury są obiekty gotyckie, wśród których wybijają się na pierwsze miejsce obiekty sakralne, a tylko w dwóch wypadkach znajdujemy obiekty architektury obronnej. Do najciekawszych obiektów architektury sakralnej należy kościół w Okoninie z około 1320 r., zaliczony do I grupy; w mniejszym natomiast stopniu kościoły: w Dąbrówce-Królewskiej z ok. 1300 r., w Gubinach (filialny) z I poł. XIV w., w Linowie z 1292 r., w Łasinie

z ok. 1330 r., w Mokrem z pocz. XIV w., w Rogóźnie z pocz. XIV w. i w Szynychu z 1732 r. (wszystkie zaliczone do II grupy); wreszcie kościół w Gruciu z XVIII wieku (zaliczony do III grupy).

Natomiast zabytki gotyckiej architektury obronnej występują jedynie: w Pokrzywnie — ruiny zamku, brama wjazdowa i mury obwodowe z XIII w., w Rogóźnie — ruiny zamku górnego, wieża zamkowa oraz brama zamkowa z XIII w. (I grupa). Stodoła gotycka w Pokrzywnie jest jedynym tego typu zabytkiem na Ziemi Chełmińskiej. Należy ona do pokrzyżackich budynków gospodarczych.

Zabytki architektury renesansowej w zasadzie na omawianym terenie już nie istnieją. Do niedawna był tu jeszcze jedyny na Pomorzu murowany dwór obronny z 1602 r. Wznosił się on nad okazałym jeziorem w Boguszewie, które kiedyś zwało się Dąbrówką Szlachecką. Cokoło II połowy XIX wieku dwór ten zamieniono na śpichrz, a w czasie II wojny światowej popadł on w kompletną ruinę. Obecnie tylko jego ruiny wznoszą się na niewielkim wzniesieniu po dawnym grodzisku wczesnohistorycznym. Poza tym na uwagę zasługują gotyckie szczyty schodkowe z późniejszym renesansowym uzupełnieniem z 1640 roku w kościele w Okoninie.

W skromnych rozmiarach reprezentowany jest tutaj również barok. O ile jego liczne przykłady znajdujemy w samym Grudziądzu (trzy kościoły, trzy klasztory i pięć domów mieszkalnych), gdzie potwierdzają one poważną skalę i rozmach architektury tego okresu, o tyle w powiecie grudziądzkim istnieją tylko dwa obiekty sakralne: w Szynychu — kościół z 1732 r., i w Welczu — kościół parafialny z 1737 roku.

Wśród znacznej ilości dworów i pałaców podworskich do najciekawszych należy klasycystyczny, murowany dwór w Coczalkach z XVIII/XIX wieku oraz pałace w Lisnowie i Szynwałdzie (zaliczone do III grupy).

Wreszcie do IV grupy kwalifikują się m. in. kościół poewangelicki z 1864 roku

w Łasinie, a także pałace podworskie w Melnie, Wydrznie i Białochowie.

BUDOWNICTWO DREWNIANE

W połowie XIX wieku dominującym elementem w krajobrazie powiatu grudziądzkiego było budownictwo drewniane. Istniało tu kilka jego typów, m. in. chaty z podcieniem szczytowym oraz z podcieniem narożnym, które stanowią typ ogólnopolski, rozpowszechniony wśród chłopów na ziemiach prapo'skich, a także chaty z wnęką i zagrody kątowe. Oprócz zabudowań mieszkalnych i gospodarczych występowały tu dwory folwarczne, karczmy, kuźnie, młyny wodne, wiatraki, a także kościoły. Budowano je z bali lub desek grubych — w szachulec lub na cwełach, wreszcie z tzw. pruskiego muru. Pokrywano je dachem słomianym, rzadziej trzcina i dachówką.

Wiele tych obiektów uległo zrujnowaniu i spaleniu w okresie dwóch ostatnich wojen. Inne — z uwagi na zły stan zachowania — zostały rozebrane bądź zupełnie przebudowane. W rezultacie doszło do bardzo poważnego ich przetrzebienia, a w niektórych wypadkach nawet do całkowitego zlikwidowania. Z tych przyczyn obecnie tylko w nielicznych wsiach, a przede wszystkim w Starym Blonowie, Plemiętach, Szczepankach, Szynwałdzie, Szynychu i Welczu znajduje się jeszcze dobrze zachowane budownictwo drewniane. Chaty ustawione są tam z reguły szczytem do drogi; spotyka się także szerokofrontowe. Budynki gospodarcze, a więc stajnia, obora i stodoła, są na ogół stawiane oddzielnie na niewielkim podwórzu. Dominuje tu konstrukcja zrębowa, zakończona na rogach na tzw. rybi ogon, w n.niejszym natomiast stopniu — technika łątkowa, czyli sumikowa. Z uwagi na pomysłowo rozplanowane wnętrza i zachowaną pierwotną konstrukcję ciesielską należą do najciekawszych chaty zrębowe z tzw. czarną kuchnią. Ilustracją tego typu chat mogą być chałupy ze wsi: Okonin, (nr 14) z I ćwierci XIX wieku, Zarośla (nr 1) z połowy XIX w. i Plemięta (nr 19) z około 1820 r. z okazałym dachem dwuspadowym, krytym sło-



Wiatrak w Szynwaldzie, pow. Grudziądz.

mą. Należą one do typu chałup symetrycznych, dwuizbowych, z sienią w porośku. Natomiast najciekawszym obiektem mieszkalnym, zbudowanym techniką „sumikową”, jest chata w Małym Welczu (nr 34) z 1867 r.

Z zachowanych zagród pochodzenia holenderskiego, w których mieszkanie, stajnia i inne pomieszczenia gospodarskie stawiane są w rzędówkę albo kątówkę i zawierają pod jednym dachem wszystkie budynki danego gospodarstwa, na szczególne podkreślenie zasługuje zabudowanie w Sosnowce (nr 6) z około poł. XIX w. Dom mieszkalny składa się tu z dwóch części, tj. domu właściwego z wysuniętym na podwórze podcieniem oraz nieco niższej przybudówki, czyli mieszkania rodziców z 1816 r. Charakteryzują go ozdobne zakończenia szczytów i duży otynkowany komin (zakończony „koroną” z cegieł) oraz w szczycie małe okienko w formie rozwiniętego wachlarza.

Do najstarszych obiektów przemysłowych należy zaliczyć okazałą, choć już w jednej czwartej części rozebraną, stożkę drewnianą z 1759 r. w Małym Welczu.

Natomiast spośród kilkunastu czynnych jeszcze w okresie międzywojennym młynów wodnych, wyposażonych w turbiny wodne, przeważnie leżące, nie zachował się w powiecie ani jeden okaz. Niektóre z tych młynów sięgały bardzo dawnych czasów, np. w Stupie-Młynie, w Kłodce i Damaszkowskim Młynie. Ten ostatni wzmiankowany jest w roku 1682 jako młyn o jednym kole na małej wodzie. Obecnie czynne są młyny murowane o napędzie elektrycznym.

Nie zachował się również żaden z 19 drewnianych wiatraków, czynnych jeszcze w 1938 roku. Wiatraki, które tu występowały, były dwojakiego typu: słupkowy i holenderski. Pierwszy typ występował powszechnie pod nazwą „koźlak”, drugi — tylko w czterech miejscowościach: Linowie, Szynychu, Nicwałdzie i Ckoninie — pod nazwą „holender”. Poza tym w Szembruczkuz istniał do 1955 roku wiatrak tego typu, lecz murowany, z okresu międzywojennego.

To samo można powiedzieć o dworach, kuźniach, chatkach z podcieniami i



Szynych — wiatrak typu holenderskiego

karczmach z zajazdami, ponieważ na terenie powiatu należą one do przeszłości.

Natomiast są tu reprezentowane dwa obiekty drewnianej architektury sakralnej: kościół z 1715 r. w Szembruku oraz kościół z 1733 r. w Świętem. Wprawdzie nie posiadają one ciekawych form konstrukcyjnych, ale z uwagi na wyposażenie wnętrza stanowią najcenniejsze i najstarsze zabytki architektury drewnianej w powiecie.

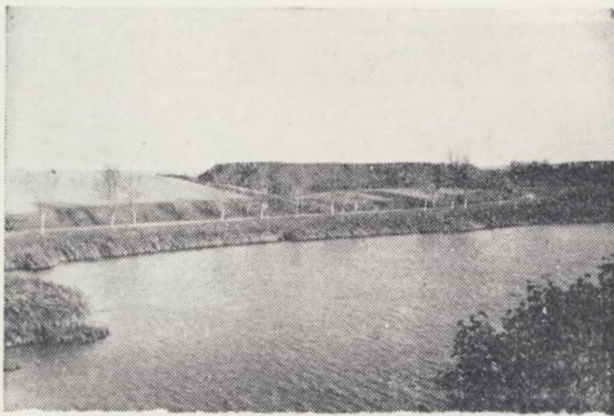
MALARSTWO I RZEŻBA

Większość zabytków architektury sakralnej powiatu grudziądzkiego była wyposażona w cenne obiekty ruchome. Niedokrotnie stanowiły one poważny dorobek naszej kultury. W latach 1939—1941 prowadzona systematycznie przez okupanta hitlerowskiego akcja niszczenia i zacierania polskości na naszej ziemi spowodowała znaczne i niepowetowane straty. Sporo zabytków ruchomych zostało zrabowanych i wywiezionych przez okupanta w głąb Niemiec.

W pierwszych latach powojennych, w wyniku akcji rewindykacyjnej, nieliczne tylko obiekty sztuki ludwisarskiej powróciły na swoje dawne miejsce. Bezpowrotnie zginęło wiele cennych pozycji ma-

larstwa i rzeźby oraz zabytkowych przedmiotów, złotnictwa i sztuki cechowej.

Z ocਾਲych zabytków wyposażenia wnętrza kościołów do najcenniejszych należą: w Okoninie — monstrancja Działyńskich, będąca prawdopodobnie dziełem złotników krakowskich, w Szembruku — obraz Madonny z XVII w., w Wydrznie — chrzcielnica z piaskowca (dar Zygmunta III Wazy), srebrna monstrancja z 1771 r. oraz bogato rzeźbione organy barokowe, w Linowie — rzeźba Matki Boskiej ozdobiona sukienką kutą ze srebra przez mistrza gdańskiego z XVII w., w Grucie — dwa obrazy z XVII w. („Święta Rodzina”, „Przemienienie”) oraz antependium kordebanowe. Ponadto wśród kilku pozycji malarstwa ściennego w kościele w Okoninie zachowały się malowidła pochodzące z trzech epok: gotyku, późnego renesansu i baroku. Kościół ten posiada poza tym ciekawy strop kasetonowy. Również i w pozostałych kościołach znajdują się jeszcze cenne zabytki np. w Mokrem — obraz „Koronacja N. M. Panny”, w Szynwałdzie — chrzcielnica rzeźbiona, bogato rzeźbiony ołtarz główny oraz w kraterach okna — witraże. Tamże na uwagę zasługuje polichromia „Heliodor ukarany”, bogato zdobiona figurami roślinnymi i kompozycjami figuralnymi.



Gruta — grodzisko (od str. jez. Kościeln.)

W powiecie znajduje się kilka epita-
fiów kamiennych. Niestety, najcenniejszy
z nich — a mianowicie renesansowy na-
grobek starosty Osiecka i Starogrodu
Marcina de Borzewicza, rezydującego w
Lisnowie — został w 1935 r. bardzo po-
ważnie uszkodzony. Z nowszych dzieł
sztuki wymienić należy okazałe pomniki
ku czci mieszkańców tego powiatu, wy-
mordowanych przez hitlerowców w latach
1939—1941. Takie pomniki znajdują się w
Łasinie — dłuta art. rzeźb. B. Zelka,
(1945 r.) oraz pod Białochowem — art.
rzeźb. Fr. Kubicy (1959 r.). Ten ostatni
wzniesiono z inicjatywy powiatowego za-
rządu Związku Bojowników o Wolność
i Demokrację w Grudziądzu.

UWAGI I WNIOSKI KOŃCOWE

Przedstawione dane o zabytkach ar-
chitektury i sztuki w powiecie grudziądzkim
nie wyczerpują nawet w części tego
tematu. Ma to jedynie być wstępna infor-
macja o bogactwie i różnorodności zespo-
łu zabytków występujących na tym te-
renie.

Z podanego zestawienia wynika, że w
inwentarzu zabytków powiatu przeważają
dzieła sztuki o znaczeniu ogólnopolskim
i ogólnowojewódzkim. Są więc one nie
tylko ciekawym obiektem dla turystów,
ale także cennym materiałem dla prac
naukowo-badawczych. Stanowią one
trwały dokument potwierdzający związek
tej ziemi z 1000-letnim Państwem Pol-
skim. Stąd wynikać powinna trwała tros-
ka o ich stan zachowania.

Natomiast odbudowywane obiekty ar-
chitektury o mniejszej wartości — jak na
przykład dwory i pałace byłych obszar-
ników oraz junkrów pruskich — są prze-

kazywane do użytku instytucjom i zakła-
dom pracy. Należy jednak skierować je-
szcze większą uwagę na problem społecz-
nego wykorzystania obiektów opuszczo-
nych lub w nieodpowiedni sposób zagospo-
darowanych. Zmianym tego przy-
kładem jest okazały, neogotycki obiekt w
Łasinie, który położony w centrum jedy-
nego w powiecie grudziądzkim miasta,
winien być adaptowany na cele Powiatow-
ego Domu Kultury. Obiekt ten służy
obecnie za magazyn, gdy tymczasem brak
ośrodka kulturalnego bardzo odczuwają
mieszkańcy tego blisko trzytyśięczonego
miasta oraz jego gęsto zaludnionego za-
plecza. Również dworek w Goczałkach
oraz mocno zaniedbany obiekt mieszkal-
ny na terenie przedzamcza w Pokrzyw-
nie nie są należycie zagospodarowane
i w związku z tym grozi im kompletna
zagłada.

Zgodnie z założeniami zawartymi w
programie rozwoju kultury dla miasta i
powiatu grudziądzkiego na lata 1963—1980
jednym z najpilniejszych zadań — poza
zabezpieczeniem zagrożonych zniszcze-
niem obiektów — jest adaptowanie ich na
cele społeczne. Tym samym zapewni się
im na przyszłość należyta ochronę.

W związku z tym Wydział Kultury
PMRN, Muzeum oraz Oddziałowa Komis-
ja Krajoznawcza i Ochrony Zabytków
PTTK w Grudziądzu będą zabiegać o
rozwijanie wśród społeczeństwa jeszcze
większej niż dotychczas działalności pro-
pagandowej w kierunku uświadomienia
konieczności ochrony wszystkich bez wy-
jątku zabytków, jako dóbr naszego dzie-
dzictwa, które powinniśmy należycie za-
gospodarować i przekazać przyszłym po-
koleniom.

Stanowiska archeologiczne

Na terenie powiatu grudziądzkiego
znamy dotąd 21 stanowisk archeologicz-
nych, występujących w postaci gro-
dzisk wczesnohistorycznych. Do na-
szych czasów zachowały się one jako

mniejsze lub większe pagórki otoczone
wałem. Grodziska te występują w dwóch
rodzajach, jako nizinne i wyżynne.

Nizinne znajdują się w następujących
miejscowościach:

Melno — grodz. czworoboczne (ok. 50 × 45 m) na półwyspie jeziora o tej samej nazwie, na wysokości jedynek zabudowań należących do miejscowego rybaka; całość pokryta drzewostanem liściastym.

Mędrzyce — grodz. stożkowate na łące, położonej nad Lutryną poniżej zabudowań PGR.

Szembruk — grodz. owalne (ok. 90 × 60 m) na półwyspie jeziora „Kuchnia”.

Grodziska wyżynne znajdują się przede wszystkim nad rzeką Osą:

Dąbrówka Szlach. — (dawniej Boguszewo) — grodz. nad jeziorem Dąbrówka, częściowo zajęte przez dwór obronny.

Gołębiewko — grodz. owalne (25 × 18 m) między Gołębiewkiem a Cieczewem (nad parowem i strugą).

Grabowiec — grodz. owalne o średnicy mniejszej 50 m i największej 150 m; w odległości ok. 100 m od Csy, na wzniesieniu ok. 80 m; w górnej części mocno zniwelowane i skopane przez stanowiska obronne z I i II wojny światowej.

Gruta — grodz. I, czworoboczne, między jeziorem tzw. Kościelnym a Wielkiem; grodz. II, owalne, na długim półwyspie J. Wielkiego (ok. 20 × 12 m) od strony szosy z Gruty do Dąbrówki Król.

Lisnowo — grodz. czworoboczne (45 × 25 m) nad jeziorem, tuż przy drodze polnej i na skraju wsi.

Nogat — grodz. trójkątne (45 × 25 × 25 m) na zachodnim brzegu jeziora Nogat, w środku majątku, dziś zabudowane z dwóch stron.

Plemięta — grodz. czworoboczne nad byłym jeziorem, tuż przy kuźni; od strony wsi mocno zdewastowane; obecnie znajduje się tu stary cmentarz poewangelicki.

Słup-Młyn — grodz. I owalne (ok. 140 × 35), położone po prawej stronie Osy, tuż przy szosie z Gruty do Łasina; jest ono

poważnie zniszczone przez eksploatację żwiru; pokryte drzewostanem mieszanym. Grodz. II owalne (ok. 120 × 40 m) na lewym brzegu doliny Osy, w kierunku południowo-zachodnim od młyna; składa się z dwóch osobnych części, oddzielonych fosą i dwoma wałami; całość pokryta drzewostanem mieszanym.

Świecie n/Osą — grodz. I, owalne, po prawej stronie Lutryny, tj. w pobliżu jej ujścia do Osy. Grodz. II, trapezowate i wklęsłe (78 × 65 × 65 × 65 m), przy drodze z Linowa do Lisnowa oraz w pobliżu Lutryny, po jej lewej stronie; obecnie znajduje się tu nieczynny, zarośnięty drzewami cmentarz.

Mędrzyce — grodz. trójkątne (15 × 8 × 8 m) na podmokłej łące, po prawej stronie Csy, w odległości ok. 400 m od PGR.

Poza wyżej wymienionymi znajduje się jeszcze 5 innych grodzisk, lecz z bardzo niewyraźnymi śladami wału lub zagłębienia. Jednakże powierzchniowe badania nie przyniosły dotąd żadnychabytków. Znajdują się one w następujących miejscowościach:

Mędrzyce — jedno grodz. na wzniesieniu, na terenie parku podworskiego, po prawej stronie Osy; drugie — na zalesionym wzniesieniu, z prawej strony drogi wiodącej ze Świecia do Mędrzyc.

Rogóźno-Zamek — grodz. na wysokim wzniesieniu z prawej strony drogi wiodącej przez ruiny zamku krzyżackiego.

Kłódka — grodz. wyżynne na zalesionym wzniesieniu w kierunku południowym od ruin młyna nad Trynką.

Zakurzewo — grodz. wyż. na jednym z wysokich wzniesień półwyspu zwanego Górami Łosiowymi.

Być może, że grodziska w Mędrzycach, Kłodce i Zakurzewie stanowią twór naturalny. Jednak ostateczne wyjaśnienie będzie można otrzymać dopiero po przeprowadzeniu prac wykopaliskowych.



Sosnówka — zabudowanie holenderskie

Pomniki Przyrody

Na terenie powiatu grudziądzkiego najważniejszymi pomnikami przyrody są:

Głaz narzutowy — dług. 260 cm, szer. 230 i 50 cm wysokości (ponad powierzchnią ziemi), znajdujący się na terenie Leśnictwa Zwierzyniec (Nadl. Jamy) w oddziale 14 a.

Głaz narzutowy — obwód 250 cm i wysokość 211 cm (ponad powierzchnią), znajdujący się w oddziale 170 Leśn. Słup (Nadl. Jamy).

Trzy głazy narzutowe — dług. około 150 do 250 cm, znajdujące się u podnóża półwyspu zwanego Górami Łosiowymi, tj. od strony Osy.

Dwa dęby — jeden tzw. „Adam” o obwodzie 380 cm, wys. 25 m, drugi „Ewa” o obwodzie 400 cm i wys. 25 m, znajdujące się w nadl. Słup, tuż przy szosie, w pobliżu służy na Osie w Słupie-Młynie i na stanowisku archeologicznym.

Dąb — obwód 370 cm, znajduje się w oddziale 206 g Leśn. Orle.

Cztery dęby — obwód 291–366 cm, rosną na terenie parku podworskiego w Wydrznie.

Dąb — obwód ok. 5 m, wys. 25 m, rośnie na terenie parku podworskiego w Nogacie.

Dąb — tzw. „Napoleon” obwód 400 cm, rośnie w parku podworskim w Tymawie.

Czternaście dębów — najgrubszy z nich ma obwód 423 cm; znajdują się one na terenie parku podworskiego w Jankowicach.

Dąb — obwód 384 cm, rosnący na terenie parku podw. w Meinie, tamże znajduje się kilka innych ciekawych okazów drzew liściastych, m. in. 1 lipa o obw. 702 cm i 4 buki o obw. 294–315 cm, i drzew szpilkowych.

Dąb — obw. 445 cm, rośnie na terenie PGR w Rogóźnie-Zamku.

Brekinia — obw. 27 cm w Leśn. Jamy, oddz. 31.

Trzy Brekinie — obw. 28 cm, Leśnictwo Wełcz, oddz. 80.

Buk — obw. 270 cm, Leśn. Jamy, oddz. 31.

Buk — obw. 5,13 cm, wysok. 17 m, szer. korony 19 m, Leśn. Orle.

Jedenaste brekiń — obw. 33—60 cm, Leśn. Orle, oddz. 213 c.

Brekinia — obw. 157 cm, wysok. ok. 18 m, Leśn. Orle, oddz. 206.

Dwa jesiony — obw. 275 i 317 cm, przy kościele paraf. w Świętym.

Lipa drobnolistna — obw. 800 cm i wysok. około 20 m, rośnie przy śluźie i ruinach młyna w Klódce.

Buk ok. 200 lat — rośnie na terenie PGRybne w Wielkim Tarpnie, przy Trynce.

Zaprojektowano następujące rezerwaty przyrody w Nadleśnictwie Jamy*):

Zbocze doliny nad Jardegą w Rogóżnie-Zamku oraz

Rezerwat buków w oddz. 40 a o pow.	4.22 ha
„ „ „ „ 40 b „	7.91 ha
„ „ „ „ 41 a „	23.90 ha
„ „ „ „ 34 c „	10.23 ha
„ „ „ „ 39 b „	12.68 ha

JOZEF BŁACHNIO

*) wg danych nadleśniczego mgr inż. Zygmunta Krawica z dnia 10. III. 1964 r.

20-LECIE POLSKI LUDOWEJ W FOTOGRAFII ARTYSTYCZNEJ

Od niedawna uznajemy fotografię artystyczną za jedną z samodzielnych dyscyplin sztuki. Ale wbrew tym oczywistym faktom znaleźć można również dzisiaj wielu mal-kontentów usiłujących temu zaprzeczać. Doskonałym dowodem na rzecz tego, że fotografia może być sztuką, jest otwarta od 5 czerwca br. w Państwowym Muzeum w Grudziądzu wystawa pt.: „XX-lecie Polski Ludowej w fotografii artystycznej”.

Ekspozycja ta, licząca 168 prac wykonanych przez kilkudziesięciu czołowych polskich fotografików, pomyślana została nie jako jeszcze jedna wystawa oświatowa lub dokumentalna, lecz jako wystawa sensu stricto artystyczna. W niczym to nie odbiera jej jednak wysokich walorów społecznych, historycznych i politycznych. Jest ona, zwłaszcza w obliczu IV Zjazdu Polskiej Zjednoczonej Partii Robotniczej i obchodzonego w bieżącym roku jubileuszu XX-lecia Polski Ludowej,

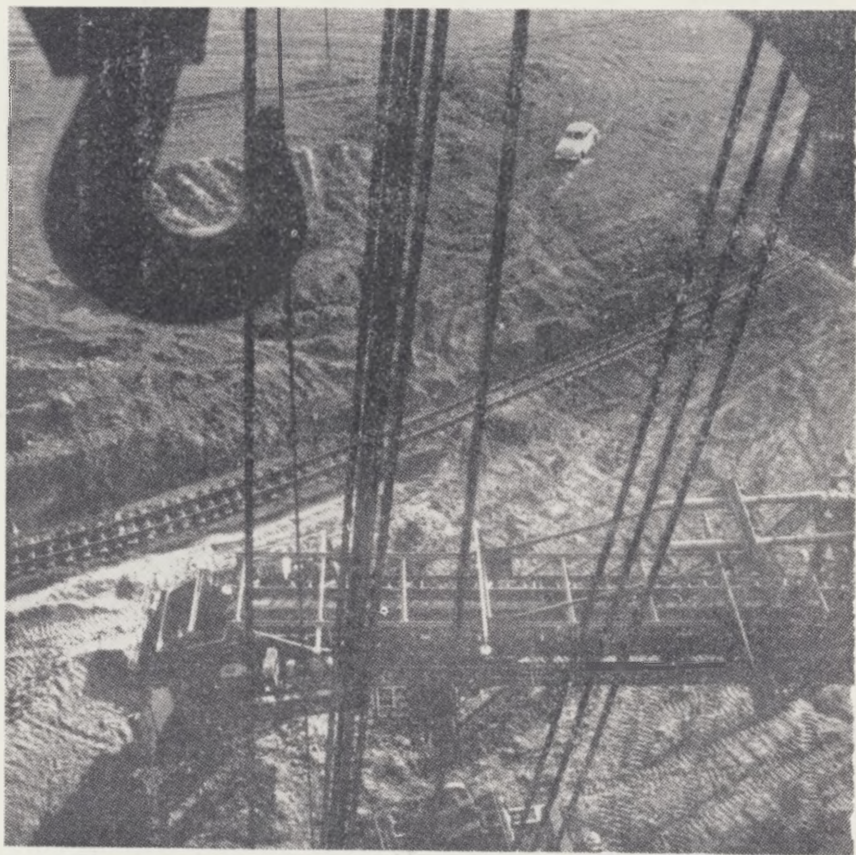
dużej miary wydarzeniem artystycznym, wobec którego nie można przejść ani obojętnie, ani pominąć go milczeniem.

Tematyka wystawy została rozczłonkowana na dziesięć działów podstawowych, z których każdy z osobna ilustruje w pewnej mierze jedną z istotnych dziedzin naszej nowej rzeczywistości.

Dział pierwszy na przykładzie zastanych po wojnie ruin i zgliszcz w wielu polskich miastach obrazuje punkt startu Polski Ludowej, która swoje historyczne zadania musiała rozpocząć nie tylko od nadrobienia zaniedbań i zacofania społeczno-gospodarczego okresu międzywojennego, ale przede wszystkim od nieznanego dotąd na taką skalę, dzieła odbudowy kraju, i to nieomalże od podstaw (dział II). Dalsze prace przypominają zwiedzającemu nasze sukcesy w zakresie nowego budownictwa, obejmującego bardzo różnorodną problematykę, począwszy od



R. Marjański — fotogram pt. „Ziarno”



M. Holzman — Kopalnia węgla brunatnego w Turossowie.

odbudowy całych staromiejskich dzielnic Warszawy i Gdańska, poprzez najnowsze osiągnięcia architektoniczne, budownictwo nowych osiedli mieszkaniowych i urządzeń socjalno-kulturalnych. Najlichniesza grupa fotogramów znajduje się w dziale czwartym, poświęconym przemysłowi. Dzięki nim zapewne każdy będzie mógł przekonać się o zasługach w naszym kraju wielkich

przemianach gospodarczych, skutkiem których Polska stała się z państwa rolniczo-przemysłowego państwem przemysłowo-rolniczym.

W związku z tym nie brak tutaj interesujących ujęć, które pokazują wielkie kolosy przemysłowe i nowoczesne maszyny będące najnowszym krzykiem światowej techniki. Wszyscy wreszcie wiemy, jak wiele uwagi i nadziei wiąże nasze pań-

stwo z rozwojem rolnictwa. I ta treść znalazła swoje odbicie na omawianej wystawie poprzez takie tematy jak: elektryfikacja wsi, hodowla drobiu i trzody chlewnej, uprawa ziemi, zbiór zbóż, zmiany zachodzące w krajobrazie wiejskim. Z socjalistycznymi przemianami w Polsce idzie w parze stale zwiększająca się troska o człowieka i jego zdrowie. Do tych spraw nawiązują niektórzy autorzy, demonstrując nam nowe placówki służby zdrowia w miastach, na wsi i w zakładach pracy, sanatoria i przedszkola. Trzy następne działy to: nauka i kultura, sport i turystyka, pejzaż. Całość wystawy zamykają fotografie makiet. Są one niejako symbolem naszej najbliższej przyszłości i oczekujących nas zadań.

W sumie więc wystawa orientuje nas również w bogactwie technik i różnorodności konwencji artystycznych, uprawianych przez polskich fotografików na przestrzeni

bieżącego XX-lecia. Stąd też niektóre zjawiska i problemy, dotychczas nie dostrzegane i rozproszone w czasie i przestrzeni, obecnie spotkały się obok siebie. A to jest na pewno następna korzyść, jaką może odnieść widz. Ma on bowiem możliwość zetknięcia się w wielu pracach np. z prostym i skrótowym ujęciem tematu lub z dążeniami i osiągnięciami niektórych artystów w zakresie ich poszukiwań dotyczących niezwykle ciekawych ujęć kompozycyjnych. Nie brak tu wreszcie zwolenników silnych kontrastów, poszukiwaczy uniesień emocjonalnych, autorów zmierzających do ukazania patosu albo do wyeksponowania na pierwszy plan walorów światłocieniowych.

Rekapitułując sądzę, iż nie będzie przesady, jeżeli o tej wystawie powiemy, że jest ona artystycznym dokumentem naszej polskiej rzeczywistości socjalistycznej.

C. Z.

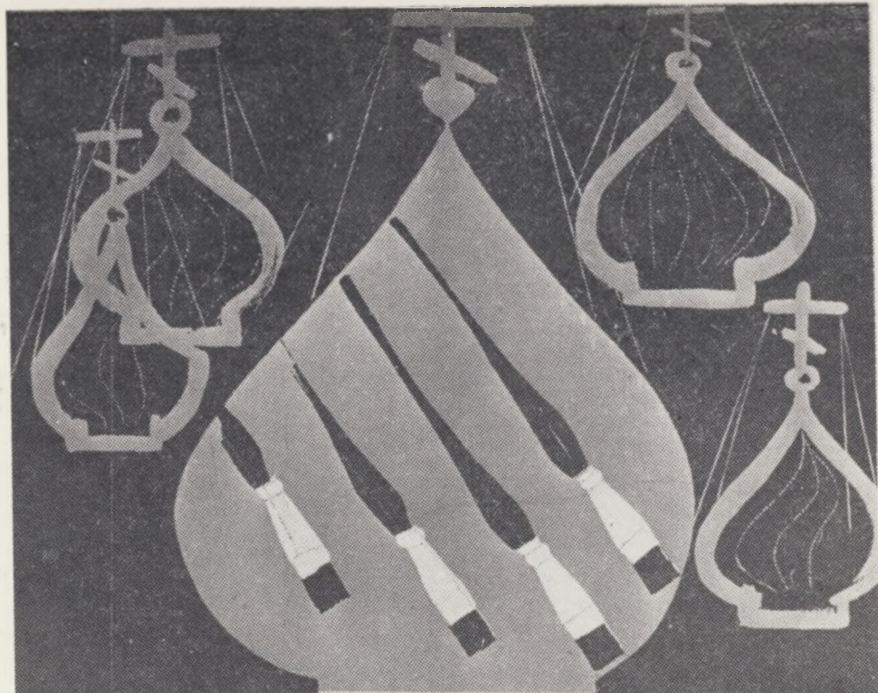
KONKURS NA WYPRACOWANIE SZKOLNE O WYSTAWIE MALARSTWA RADZIECKIEGO

Dyrekcja Państwowego Muzeum w Grudziądzu, Zarząd Wojewódzki Towarzystwa Przyjaźni Polsko-Radzieckiej w Bydgoszczy, Inspektorat Oświaty i Wydział Kultury Prezydium Miejskiej Rady Narodowej i Powiatowej Rady Narodowej w Grudziądzu ogłaszają wśród młodzieży szkolnej powiatu i miasta Grudziądza konkurs na napisanie wypracowania o wystawie „Prac malarzy radzieckich”, eksponowanej w grudziądzkim Muzeum.

1. W konkursie może wziąć udział każdy uczeń, który w terminie do 30 maja br. złoży w kierownictwie swojej szkoły przygotowane przezeń wypracowanie.

2. Kierownictwo poszczególnych szkół po komisyjnym zapoznaniu się z wypracowaniami, przygotowanymi przez jej uczniów, dokona wyboru 3—5 najlepszych wypracowań, które prześle w terminie do dnia 8 czerwca br. (decyduje data stempla pocztowego) na adres: Państwowe Muzeum w Grudziądzu, ul. Wodna 3/5.

3. Każde wypracowanie zakwalifikowane przez kierownictwo danej szkoły do udziału w konkursie powinno być zaopatrzone w godło autora — ucznia oraz w osobnej, zaklejonej kopercie należy podać następujące dane: imię i nazwisko ucznia, nazwę i adres szkoły, wiek i klasę, do której uczeń uczęszcza.



Wystawa prac malarzy radzieckich



Barwny plakat Zdzisława Nowaka-Czarnego zaprasza zwiedzających do obejrzenia w grudziądzkim Muzeum wielkiej wystawy malarstwa radzieckiego.

4. Jury konkursu przewiduje następujące nagrody:

w zakresie szkół średnich

I nagroda 300 zł.

II „ 200 „

III „ 100 „

w zakresie szkół podstawowych

I nagroda 150 zł

II „ 100 „

III „ 50 „

oraz liczne wyróżnienia książkowe.

Jury konkursu zastrzega sobie prawo zmiany wysokości nagród.


5. Fundatorami nagród są: Państwowe Muzeum w Grudziądzu, ZW TPPR i Wydział Kultury Prezydium MRN.

6. W stosunku do prac nagrodzonych lub wyróżnionych przewiduje się możliwość ich publikowania: w całości, fragmentach lub w streszczeniu.

7. Organizatorzy proszą wszystkich uczestników konkursu o nadsyłanie prac pisanych czytelnym pismem odręcznym lub na maszynie.

(TOR)

Z NASZEGO MUZEUM



Czynną w grudziądzkim Muzeum wystawę czasową pt.: „Pomnik walki i męczeństwa we współczesnej rzeźbie polskiej” zwiedziło w czasie od 17 marca do 20 kwietnia 1964 r. 2.075 osób, w tym 42 wycieczki z 1257 uczestnikami.

Grudziądzkie Muzeum, realizując hasło „Muzea uniwersytetami kultury”, urządziło w dniu 16 kwietnia br. dla swoich bywalców koncert pn. „Areydzia dawnych mistrzów”. Jego wykonawcami były zespoły: Dawnej Muzyki i Madrygalistów Filharmonii Pomorskiej im. Ignacego Paderewskiego w Bydgoszczy, pod dyrekcją Stanisława Gałońskiego. Na program koncertu złożyły się m. in. utwory K. Klabana, F. Hesse'go, F. M. Verecini'ego, A. Caldara, Fr. Campion'a, Cl. Jannequin. Kompozycje dawnych mistrzów były wykonane przez solistów na zabytkowych instrumentach, tj. na szpicynie, harfie haczykowej, lutni, flecie, wiola da gamba.

W dniu 25 kwietnia br. odbyło się w Muzeum w Grudziądzu otwarcie „Wystawy prac malarzy radzieckich”. Uroczystość ta zgromadziła wielu gości, wśród których m. in. znaleźli się: Sekretarz KW PZPR w Bydgoszczy — Franciszek Fedorowicz, Zastępca Kierownika Wydziału Propagandy KW PZPR — Czesław Kościecha, I Sekretarz KP PZPR w Grudziądzu — Kazimierz Krzywdziński, Sekretarz KP PZPR — Jan Ławrynowicz, Przewodniczący MK FJN — Tadeusz Zięba, Zastępca Przewodniczącego Prezyd. MRN Henryk Mazurewicz, sekretarz Prezydium MRN — Jerzy Cizek. Na otwarcie wystawy przybył też z Poznania Sekretarz Konsulatu ZSRR — Aleksy F. Kuźniecowa. W imieniu organizatorów wystawy powitał wszystkich obecnych dyrektor grudziądzkiego Muzeum — mgr Zbigniew Czarski. Następnie okolicznościowe przemówienia wygłosili Sekretarz KW F. Fedorowicz i Sekretarz Konsulatu Radzieckiego A. F. Kuźniecowa. Uroczy-

łość ta została uświetniona koncertem radzieckiej muzyki kameralnej w wykonaniu solistów Opery i Operetki w Bydgoszczy (Bożena Kinosz-Mikolajczak — śpiew, Otylia Kozłowska — fortepian, Kazimierz Kretkowski — wiolonczela, Tadeusz Kozłowski — skrzypce) oraz recytacją poezji radzieckiej w wykonaniu artystów Teatru Ziemi Pomorskiej w Grudziądzu (Aleksander Gąssowski, Izabela Niewiarowska). Z okazji tej ekspozycji nakładem grudziądzkiego Muzeum ukazał się barwny plakat zaprojektowany przez Zdzisława Nowaka. W czasie trwania wystawy w Grudziądzu, tj. od 25 kwietnia do 31 maja 1964 r., wystawę obejrzało 6.887 osób, w tym 165 wycieczek z 5.671 uczestnikami.

Otwarcie wystawy pt. „XX-lecie Polski Ludowej w fotografii artystycznej” odbyło się w gmachu Muzeum w dniu 5 czerwca 1964 r. Uroczystość tę zainicjował i wszystkich zebranych powitał mgr Zbigniew Czerni — dyrektor Muzeum w Grudziądzu. Okolicznościowe przemówienie wygłosił i otwarcia ekspozycji dokonał Kazimierz Krzywdziński — I Sekretarz Komitetu Powiatowego PZPR w Grudziądzu. W końcowej części uroczystości wystąpiły uczennice grudziądzkiego Liceum Pedagogicznego dla Wychowawczyń Przedszkoli, które przedstawiły montaż literacko-muzyczny poświęcony XX-leciu PRL i IV Zjazdowi PZPR.

WYDAWNICTWA *nadane*

Alfons Karny — wystawa rzeźb, składanka, Białystok 1963 (dar Muzeum w Białymstoku).

Antoniewicz Jerzy — The Sudovians, Białystok 1962 (dar j. w.).

XII wystawa prac plastyków-amatorów, składanka, Włocławek 1962 (dar Muzeum Kujawskiego we Włocławku).

Filarzki Zbigniew — Sztuka chińska, Płock 1963 (dar Muzeum w Płocku).

Jak rozpoznawać style, przewodnik-informator wystawy, Wrocław 1962/63 (dar Muzeum Śląskiego we Wrocławiu).

Kuczyński Janusz, Pyzik Zygmunt — Kieleccyzna w świetle wykopalisk, przewodnik po wystawie objazdowej, Kielce 1962 (dar Muzeum Świętokrzyskiego w Kielcach).

Malarstwo polskie od poł. XVIII w. do dnia dzisiejszego, Warszawa 1960 (dar Muzeum Narodowego w Warszawie).

Maria Jarema, katalog wystawy, Kraków 1962 (dar CBWA w Warszawie).

Materiały Zachodnio-Pomorskie, t. VII, Szczecin 1961 (dar Muzeum Pomorza Zachodniego w Szczecinie).

Wydawca: Muzeum w Grudziądzu, ul. Wodna 3/5

Redaguje Kolegium. Nakład 500 egzemplarzy.

GrZGraf. — 1762 — 9. 6. 64 — Cz-18/253 — 500 egz.

Telefon 31-39