

MUZEUM UNIWERSYTECJI AMI KULTURY

informator

MUZEUM W GRUDZIĄDZU

Rok IV Nr 11(41)

listopad 1963 r

Muzeum w Grudziądzu, ul. Wodna 3/5, jest otwarte we wtorki, środy, piątki w godz.: 10.00—18.00, czwartki i soboty w godz. 10.00—15.00, niedziele i święta w godz.: 10.00—14.00. W poniedziałki i dni poświęczone Muzeum jest zamknięte. We wtorki wstęp bezpłatny. W pozostałe dni opłata wynosi: 1 zł, ulgowa 0,50 zł, a dla grup powyżej 10 osób — 0,25 zł od osoby.



Zamek Stanisława Leszczyńskiego w Lunéville (fasada od strony Placu Honoru); patrz wiadomość na str. 14, zamieszczoną w dziale „Z naszego Muzeum”

WYSTAWY STAŁE

- * PRADZIEJE ZIEMI CHEŁMIŃSKIEJ
- * HISTORIA GRUDZIĄDZA W ZARYSIE
- * KULTURA MATERIALNA OKOLIC GRUDZIĄDZA

- * MALARSTWO POLSKIE PRZEŁOMU XIX I XX WIEKU

WYSTAWY CZASOWE

GRUDZIĄDZ W DOKUMENCIE ARCHIWALNYM. Ekspozycja urządzona przez grudziądzkie Muzeum przy współudziale Archiwum Powiatowego z okazji ogólnopolskiego „Tygodnia Archiwów”. Na wystawę składają się dokumenty archiwalne, związane z Grudziądzem i powiatem, a pochodzące ze zbiorów: Muzeum, Archiwum, Biblioteki Miejskiej w Grudziądzu oraz osób prywatnych: Ob. Ob. Józefa Błachnio, Leszka Jakubczaka i Adama Wolnikowskiego. Całość przedstawiona jest chronologicznie w następujących działach: zaranie dziejów, czasy panowania Zakonu Krzyżackiego, okres Rzeczypospolitej Szlacheckiej, zabór pruski, okres międzywojenny, okupacja hitlerowska, okres Polski Ludowej. Wystawę otwarto w salach grudziądzkiego Muzeum dnia 19 października 1963 r.

GRAFIKA HERBERTA TUCHOLSKIEGO. Indywidualna wystawa prac gra-

ficznych współczesnego artysty-plastyka Niemieckiej Republiki Demokratycznej, otwarta w grudziądzkim Muzeum dnia 24 października 1963 r. Całość składa się z 73 prac wykonanych w różnych technikach graficznych; są tu: akwaforty, akwatinty, monotypie, drzeworyty i rysunki. Wystawione prace wiążą się tematycznie z życiem miast portowych NRD i nadmorskim krajobrazem, które stanowią główny przedmiot zainteresowań artysty.

PRACE RADOSŁAWA MARINOWA. Ekspozycja indywidualna twórczości wybitnego współczesnego karykaturzysty bułgarskiego Radosława Marinowa, zorganizowana w salach grudziądzkiego Muzeum przy współudziale Ośrodka Kultury Bułgarskiej w Warszawie. Otwarcie wystawy, składającej się z 41 prac, nastąpiło dnia 16 listopada 1963 r.

WYSTAWY RUCHOME

WYSTAWA W RADZIEJOWIE KUJAWSKIM. Ekspozycja reprodukcji malarstwa rosyjskiego, ze zbiorów grudziądzkiego Muzeum, otwarta w dniu 25 października 1963 r. w Powiatowym Domu

Kultury w Radziejowie Kujawskim. Na wystawie pokazano m. in. reprodukcje prac K. P. Briułowa, W. G. Pierowa, A. A. Iwanowa.

GRAFIKA ARTYSTÓW POMORSKICH. Wystawa ośmiu grafik współczesnych artystów pomorskich: Edwarda Kuczyńskiego, Zygmunta Kotlarczyka, Bronisława Nowickiego, Stanisława Łuczaka i Henryka Czamana, czynna w Domu Kultury w Starym Błonowie, pow. Grudziądz, w okresie od 16 września do 21 listopada 1963 r. W dniu 22 listopada br. wystawę tę przeniesiono do Międzyzakładowego Klubu Zw. Zaw. Pracowników Przemysłu Spożywczego i Cukrowniczego w Grudziądzu.

GRAFIKA LEONA WYCZÓLKOWSKIEGO. Wystawa 12 grafik Leona Wyczółkowskiego, ze zbiorów grudziądzkiego Muzeum, urządzona w Wiejskim Domu Kultury w Stronnie, pow. Bydgoszcz. Zestaw grafik udostępniono zwiedzającym od dnia 5 listopada 1963 r.¹⁾

MALARSTWO ARTYSTÓW POMORSKICH. Ekspozycja 12 prac malarskich, ze zbiorów Muzeum, zorganizowana w

Klubie Sportowym — Przystań Wioślarska „Olimpia” w Grudziądzu. Otwarcie wystawy nastąpiło w dniu 21 listopada 1963 r. Wśród wystawionych prac znajdują się obrazy następujących autorów: Tadeusza Błochowiaka, Stanisława Borysowskiego, Heleny Frydrych, Alicji Gwiazdowskiej, Heleny Gwiazdowskiej-Bieleckiej, Zygmunta Kotlarczyka, Józefa Makowskiego, Andrzeja Samulewskiego, Jana Stępienia i Władysława Zacholskiego.

REPRODUKCJE MALARSTWA ROSYJSKIEGO. Pokaz 10 reprodukcji malarstwa rosyjskiego XIX w., ze zbiorów Muzeum, zorganizowany w gmachu Prezydium MRN w Łasinie w dniu 22 listopada 1963 r. Wśród wystawionych znajdują się reprodukcje prac W. G. Pierowa, P. A. Fiedotowa, K. P. Briułłowa i in. Poprzednio w gmachu Prezydium MRN w Łasinie czynna była wystawa fotografii Jana Kiepuszewskiego, którą zlikwidowano w dniu 22 listopada br.

1) Wystawy: „Grafika Leona Wyczółkowskiego”, „Reprodukcje malarstwa radzieckiego (w Klubie Szpitala)” oraz „Medale Polski Ludowej” — zamieszczone we wrześniowym numerze „Informatora” — 9(39), 1963 r., z pryczczyn od Muzeum w Grudziądzu niezależnych nie doszły do skutku w podanym tam terminie (red.).

JANUARIUSZ JANIKOWSKI

Wyniki powojennych badań archeologicznych na Ziemi Chełmińskiej

Opracowanie powyższego tematu narażało mi sporo trudności różnego charakteru. Oczywiście, nie chodzi tu o brak zabytków archeologicznych w Ziemi Chełmińskiej; przeciwnie jest ona zaliczana do jednego z najbogatszych pod tym względem terenów. Główną trudność stanowi stosunkowo mała ilość przebadanych metodycznie i systematycznie sta-

nowisk, a co za tym idzie brak opracowań.

Dlatego też artykuł ten nie rości sobie pretensji naukowych; jest tylko pewnego rodzaju podsumowaniem dotychczasowych badań powojennych oraz próbą wyciągnięcia pewnych, ogólnych chociaż wniosków o osadnictwie na Ziemi Chełmińskiej.

* Na ten sam temat wygłoszono referat w dniu 22. IX. 1963 r. w Chełmnie na Zjeździe Społecznych Opiekunów Zabytków woj. bydgoskiego.

Początki badań pradziejów Ziemi Chełmińskiej wiążą się z działalnością Toruńskiego Towarzystwa Naukowego, które już w połowie XIX wieku zapoczątkowuje gromadzenie zabytków archeologicznych, pochodzących z przypadkowych odkryć, darów a także systematycznych badań. Należy tu wymienić tak zasłużonych badaczy jak: Godyfryd Ossowski, Kazimierz Chmielewski, Władysław Łęga oraz historyk — Stanisław Kujot.

W okresie międzywojennym na pierwsze miejsce w zakresie badań archeologicznych wysuwa się Muzeum Miejskie w Toruniu.

Prace badawcze prowadzą wówczas z jego ramienia Tadeusz Waga i Jacek Delekt.

Również muzea poznańskie i grudziańskie przeprowadziły w owym okresie kilka badań na naszym terenie. Mimo jednak wielkiego zapału, pracowitości i umiłowania regionu, badacze ci nie byli w stanie rozwinąć na szerszą skalę prac badawczych, ze względu na niewielką ilość personelu oraz szczupłe środki finansowe.

Po II wojnie światowej, w Uniwersytecie im. Mikołaja Kopernika w Toruniu utworzona została Katedra Archeologii Polski, powołana, obok kształcenia młodych kadr, do prac badawczych na terenie województwa bydgoskiego. Kierownictwo Katedry objął jeden z najwybitniejszych znawców wczesnego średniowiecza — prof. dr Roman Jakimowicz. Rozpoczął on szeroką działalność naukowo-badawczą. Był też inicjatorem i założycielem Oddziału Polskiego Towarzystwa Archeologicznego w Toruniu.

Również dział archeologiczny Muzeum Toruńskiego rozpoczyna w tym okresie działalność naukowo-badawczą. Zbiory tego Muzeum rozproszone podczas wojny, nawet jeżeli częściowo wróciły, pozbawione były wszelkiej dokumentacji. Rozpoczyna się więc żmudna praca nad ocaleniem ich wartości naukowej, co jest w największej mierze zasługą ówczesnego kierownika Działu Archeologicznego mgra B. Zielonki.

W okresie powojennym badania archeologiczne w naszym województwie zaczynają się coraz szerzej rozwijać i są prowadzone w sposób planowy. I tak

w samej Ziemi Chełmińskiej przebadano do chwili obecnej około 30 stanowisk.

W świetle dotychczasowych badań stwierdzić można, że stanowiska z okresu najstarszego — końca starszej epoki kamienia i początków środkowej epoki kamienia (ok. 10.000 l. p.n.e.) — znajdujemy przede wszystkim wzdłuż Wisły i ważniejszych rzek, podobnie jak w innych regionach Polski. Najlepsze tego przykłady to znaleziska w Rudaku i Czarniewiczach k/Torunia, Podwiesku pow. Chełmno i innych.

Zabytki z okresu następnego — młodszej epoki kamienia — wystąpiły w okolicy Chełmży, Wąbrzeźna, Torunia, Grudziądz, Trzebcza, Rzęczkowa i Grębocina pow. Toruń. Pochodzą one z okresu od 3.000 l.p.n.e. do 1.800 l.p.n.e. Na początku tego okresu, a więc w trzecim tysiącleciu p.n.e. pojawia się na ziemiach dzisiejszej Polski ludność przybyła z terenów południowych, naddunajskich. W Ziemi Chełmińskiej objęła ona w swe posiadanie tereny aż do rzeki Ossy. Jest to ludność kultury ceramiki wstęgowej. Ceramika ludności tej kultury wykonywana była z delikatnej glinki, zdobionej rytym ornamentem, układającym się w kształcie wstęgi wokół naczynia.

Druga grupa ludnościowa młodszej epoki kamienia, reprezentowana na Ziemi Chełmińskiej — to ludność kultury pucharów lejkowatych, nazwana tak od charakterystycznej formy naczyń ceramicznych. W Ziemi Chełmińskiej odkryte zostały ślady tej kultury w okolicy Trzebcza, pow. chełmiński oraz w powiecie brodnickim. W Rzęczkowie w pow. toruńskim archeolodzy z Muzeum Toruńskiego zbadali osadę tej kultury uzyskując ciekawy materiał zabytkowy.

Inna grupa ludności z omawianej epoki to ludność kultury amfor kulistych. Nazwa pochodzi od charakterystycznego dla niej kształtu naczyń ceramicznych. Na interesującym nas terenie Ziemi Chełmińskiej wystąpiły również stanowiska świadczące o istnieniu ludności tej kultury.

Charakterystycznym zjawiskiem dla trzech omawianych wyżej kultur jest bardzo częsty fakt spotykania ich na tych samych stanowiskach, co świadczyć może o pewnej koegzystencji kulturowej.

Okolo 1800 lat p.n.e. pojawia się na ziemiach dzisiejszej Polski ludność wojownicza, posiadająca już konie. Ludność ta posiada kulturę ceramiki sznurowej. W Ziemi Chełmińskiej znamy kilkanaście stanowisk tej kultury.

Ostatnią kulturą młodziej epoki kamienia, jaką spotykamy między innymi w Ziemi Chełmińskiej, jest kultura praugrofińska, zwana też kulturą „grzebykowo-dółkową”. Zabytki tej kultury zostały odkryte w okolicy Torunia i Grębocina przez archeologów toruńskich.

Już z końcem młodziej epoki kamienia pojawia się na naszych ziemiach nowa surowiec — miedź, który ze względu na swą miękkość nie odegrał jednak większej roli. Dopiero stop miedzi z ołowiem, cyną lub antymonem dokonuje wielkiego przełomu w stosunkach produkcyjnych otwierając u nas nową epokę — epokę brązu. Metal ten przyspieszył rozwój produkcji przedmiotów codziennego użytku, rozwinął wymianę i wzajemne kontakty między poszczególnymi regionami ziem Polski i Europy.

W Kaszczorku pow. toruński i Starogrodzie pow. Chełmno, wystąpiły importowane wyroby brązowe, pochodzące prawdopodobnie z północnej Italii lub kręgu naddunajskiego. Z czasem pojawia się u nas rodzima metalurgia.

Okolo XV w. p.n.e. tereny dorzecza Odry, Wisły i Warty, a więc Wielkopolska, Pomorze i tereny centralnej i południowej Polski zajmuje kultura łużycka, nazwana tak od odkrytego cmentarzyska na Łużycach. Ludność tej kultury zakłada osady, uprawia rolnictwo.

Na terenie Ziemi Chełmińskiej znanych jest kilkadziesiąt stanowisk tej kultury. Wielkie cmentarzyska w Małej Kępie, Słończu i Boluminie pow. Chełmno wskazują, że były one przez długi okres czasu używane, zawierają bowiem po kilkadziesiąt grobów. To samo dotyczy cmentarzysk w Łążyńcu i Kaszczorku k/Torunia. Odkryty w tym roku w Starogrodzie ciałopalny grób posiadał bardzo bogaty zespół zabytków. W grobie tym obok trzech naczyń glinianych znajdował się duży nóż brązowy, sierp, szpila i misa brązowa, która jest bodaj pierwszym w Polsce zabytkiem z tego okresu.

Stosując kryteria G. Childe'a, grób ten można by uznać za grób rolnika. Tego rodzaju grobów wlicza on 8 na terenie Europy.

Rozpoczęte w ubiegłym roku badania ratownicze na cmentarzysku w Boluminie pow. Chełmno pozwoliły zaobserwować różnorodność rytuału pogrzebowego, występującego wśród ludności kultury łużyckiej. Świadczy to wymownie o bogactwie życia duchowego i wierzeń tej ludności.

Pełny rozkwit kultury łużyckiej na terenie Ziemi Chełmińskiej przypada na koniec epoki brązu i początek epoki żelaza, tj. okolo 700 lat p.n.e. Nowy metal — żelazo i narzędzia zeń wyrabiane wybitnie wpływają na ulepszenie produkcji rolnej. W tym okresie następuje ekspansja ludności kultury pomorskiej w głąb Wielkopolski, Kujaw i Ziemi Chełmińskiej. Ludność ta charakteryzuje się kulturą grobów skrzynkowych. Nazwa pochodzi od sposobu grzebania zmarłych. Cmentarzyska tego rodzaju są gęsto rozsiane po Ziemi Chełmińskiej. Ostatnio



Widok wykopów archeologicznych na wale grodziska w Radzynie Chełmińskim (pow. Wąbrzeźno)

w Prusach k/Wąbrzeźna grób taki został odkryty i uratowany przez społecznego opiekuna zabytków — Ziemowita Maślankę.

Mimo strat zadanych ludności kultury łużyckiej przez ekspansję ludności kultury pomorskiej oraz najazdy Scytów, utrzymuje się ona nadal. Tegoroczne badania Działu Archeologicznego Muzeum grudziądzkiego w Podwiesku pow. Chełmno dostarczyły na to dowodów. Nic więc dziwnego, że większość archeologów i etnologów słowiańskich uznaje kulturę łużycką za prasłowiańską, która z biegiem czasu stworzy podstawy stabilizacji etnicznej Słowian.

Ostatnie wieki przed naszą erą są okresem ożywionego rozwoju gospodarczego i kulturalnego Ziemi Chełmińskiej. Posiadamy tu liczne stanowiska z tego okresu. W ubiegłym miesiącu, w Podwiesku, odkryto nowe spośród nich, w maju br. także w samym Chełmnie. Najwięcej zabytków z tego okresu występuje wzdłuż biegu Wisły. Wydaje się rzeczą słuszną, aby ten okres szczególnie został wzięty pod uwagę w badaniach archeologicznych prowadzonych na terenie naszego województwa.

Pierwsze wieki nowej ery to okres pełnego rozkwitu kontaktów handlowych północnych terenów Polski z południem Europy. Wyprawy po bursztyn powodują powstawanie szeregu faktorii handlowych od Kalisza przez Kujawy, Ziemię Chełmińską do ujścia Wisły. Cmentarzyska w Gostkowie, Rzęczkowie i Czarnowie pow. toruński oraz inne groby z terenu Ziemi Chełmińskiej wg B. Zielenki posiadają obce elementy etniczne.

Być może ma to związek z przypuszczalnym przejściem przez nasze ziemie plemion gockich i gepickich, wywodzących się ze Skandynawii. W Nowej Wsi Chełmińskiej odkryto niezwykle ciekawą osadę z tego okresu. Wystąpiły w niej szczątki dymarek z pozostałościami surowca żelaza, formy odlewnicze, świadczące o rozwiniętej produkcji metalurgicznej.

Bardzo ważną sprawą byłoby dokładniejsze przebadanie tego okresu dziejów Ziemi Chełmińskiej, stanowi on bowiem wstęp do wczesnego średniowiecza.

Okres wczesnośredniowieczny jest w Ziemi Chełmińskiej bardzo bogato reprezentowany przez stanowiska archeologiczne. Wystarczy wspomnieć, że mamy kilkadziesiąt grodzisk, tyleż osad i cmentarzysk. W myśl założeń Ogólnopolskiego Planu Badań Początków Państwa Polskiego archeologowie woj. bydgoskiego szczególnie nacisk położyli na możliwie najlepsze zbadanie okresu formowania się państwowości polskiej. Należy podkreślić szczególnie udział w tych pracach Katedry Archeologii Polskiej UMK w Toruniu.

Od kilku lat prowadzona jest inwentaryzacja grodzisk z uwzględnieniem ich pełnej dokumentacji naukowej.

Podjęte na zamku krzyżackim w Toruniu badania ujawniły istnienie tu osady wczesnośredniowiecznej, prawdopodobnie grodziska, wyzyskanego następnie przez Krzyżaków do budowy zamku.

Badania wykopaliskowe w Jedwabnie pow. Toruń mają na celu — obok spraw specjalistycznych — zdobycie pełniejszych wiadomości o roli tego obiektu w zestawieniu ze skąpyimi przekazami źródłowymi.

Prace wykopaliskowe w Kaldusie k/Chełmna, prowadzone na terenie grodziska i cmentarzyska, dostarczyły niezwykle bogatego materiału zabytkowego z XII wieku.

W br. dzięki inicjatywie i pomocy finansowej władz powiatowych w Chełmnie rozpoczęto prace wykopaliskowe na terenie wymienianego w źródłach zamku krzyżackiego w Starogrodzie k/Chełmna. Dotychczasowe badania pozwoliły odkryć wymienione już zabytki kultury łużyckiej, zabytki z VII, XII i XV w. Prócz tego odkryto ślady przypuszczalnie wału grodziska wczesnośredniowiecznego, które zostało zniwelowane podczas budowy na nim zamku krzyżackiego. Ślady wału grodziska wskazują, że zbudowany mógł być z gliny i kamieni oraz dodatkowo wzmocniony konstrukcją drewnianą w postaci plecionki, faszyny i pojedynczych pali drewnianych. Sondażowe badania na przedzamczu pierwszym ujawniły zachowany mur ceglany, który otaczał owo przedzamcze krzyżackie.



Wykop A; w głębi fundament muru obwodowego przedzamcza w Radzynie Chełmińskim

Gros materiału zabytkowego z badań w Starogrodzie pochodzi z XIV i XV wieku, co niewątpliwie łączyć należy z istnieniem tam zamku krzyżackiego. Sądzić należy, że dalsze badania potrafią wyświetlić zagadnienie konstrukcji grodziska, funkcji zamku i całego zespołu przedzamcza a tym samym być może i hipotezy — czy Starogród był pierwszym przedlokacyjnym Chełmem, którego dotychczas nie udało się jeszcze odkryć. Można już w tej chwili powiedzieć z całą pewnością, że zanim wzniesiono tam zamek krzyżacki, na terenie tym istniało osadnictwo słowiańskie.

Bardzo niedawno, bo w sierpniu br. odkryto przypadkowo osadę w Pluskowcach pow. Golub-Dobrzyń. Odkryte zabytki całkowicie pokrywają się z informacjami historycznymi wymieniającymi tę miejscowość.

W tym też roku podjęliśmy badania na przedzamczu krzyżackim i grodzisku wczesnośredniowiecznym w Radzynie Chełm. pow. Wąbrzeźno. Badania na przedzamczu ujawniły dolne konstrukcje

kamienne muru zewnętrznego przedzamcza. Trudno w tej chwili rozstrzygnąć definitywnie jakiego rodzaju były te konstrukcje. Dodatkowe odkrycie warstwy drewna i ceramiki z XI wieku potęguje ciekawość tego zagadnienia. Być może, mamy tutaj do czynienia z dwufazowością budowy muru, albo istnieniem jakichś starszych umocnień, które następnie zostały wykorzystane przez Krzyżaków do budowy istniejącego obecnie muru. Wydaje się, że już w niedługim czasie badania wyświetlą to zagadnienie. Równocześnie rozpoczęliśmy prace wykopaliskowe na grodzisku wczesnośredniowiecznym. Z badań tych dotychczas otrzymaliśmy ciekawy materiał ceramiczny, datowany na XI, XII i XIII wiek. Odkryto też spalone ziarno prosa. Poza tym odkrywane są konstrukcje wału, który zbudowany był z gliny, drewna i kamieni, systemem przekładkowym. Wszystkie dotychczas odkryte konstrukcje noszą ślady spalenia, co świadczy o jakimś kataklizmie tego obiektu, a to z kolei zgadzałoby się z przesłankami źródłowymi. Wydaje się, że



Odkryta baza filaru na przedzamczu w Radzynie Chełmińskim

bliższe przebadanie terenów samego Radzyna Chełm. i najbliższych okolic pozwoliłoby wyświetlić wiele zagadnień osadnictwa przedkrzyżackiego jak i krzyżackiego. Dzięki tym badaniom z pewnością uda się określić wzajemny stosunek grodziska do zamku krzyżackiego.

Z uwagi na bogactwo osadnictwa wczesnośredniowiecznego na Ziemi Chełmińskiej konieczne byłoby wzmoczenie wysiłków i ilości badań stanowisk z tego okresu. Teren ten jest bowiem bardzo

bogaty w stanowiska i zabytki lecz niewiele zbadany. Istotnym byłoby zlokalizowanie badań wzdłuż wschodniej i północnej granicy Ziemi Chełmińskiej, co do której istnieje tyle sprzecznych poglądów wśród historyków; prócz tego otrzymalibyśmy zabytki Prusów.

Dotychczasowe badania nie pozwalają jeszcze na wyciągnięcie jakichś syntetycznych wniosków.

JANUARIUSZ JANIKOWSKI

ZDZISŁAW CIARA

Kamienice mieszczańskie przedmiotem badań i adaptacji do współczesnych potrzeb

(Z Ogólnopolskiej Konferencji Konserwatorskiej w Toruniu)

Ostatnio odbyła się w Toruniu Ogólnopolska Konferencja Konserwatorska, której organizatorami byli: Ministerstwo Kultury i Sztuki — Zarząd Muzeów i Ochrony Zabytków, Studium Zabytko-

znawstwa i Konserwatorstwa Uniwersytetu Mikołaja Kopernika, Wojewódzki i Miejski Konserwator Zabytków w Bydgoszczy i Toruniu. Konferencja poświęcona była sprawie badań nad kamienica-

mi mieszczańskimi i problematyce ich adaptacji do współczesnych potrzeb. Wybór miejsca konferencji, co niejednokrotnie podkreślano w czasie obrad, uznano jako wyjątkowo trafny. Staromiejski zespół toruński i jego bogata problematyka konserwatorska są niepowtarzalnym i doskonałym poligonem prac badawczych w zakresie tematyki reprezentowanej na tej konferencji. Przeszło 300 obiektów dawnej architektury mieszczańskiej Torunia było dobrą ilustracją dla toczących się obrad, zwłaszcza że w ostatnich latach przeprowadzono tu przy kilku obiektach szereg ciekawych prac badawczo-konserwatorskich. Tylko dla przykładu warto wymienić badania i częściową rekonstrukcję późnogotyckiej kamienicy, w której urodził się Mikołaj Kopernik. Wykonano również badania nad kolorystyką fasad, na podstawie których zrekonstruowano kolorystykę czterech kamienic mieszczańskich. Poza tym odtworzono w czterech dalszych zabytkowy układ wnętrza; kamienice te jednocześnie zaadaptowano dla potrzeb współczesnych. Konferencja dała również możliwość zaprezentowania dorobku naukowego, jedynego w Polsce, Studium Zabytkoznawstwa i Konserwatorstwa, którego pracownicy nauki przygotowali i wygłosili gros referatów.

Wszystkie te elementy złożyły się na to, że toruńska konferencja cieszyła się szczególnie dużym zainteresowaniem. Obok przedstawicieli Wydziału Kultury KC PZPR, Ministerstwa Kultury i Sztuki, władz politycznych i administracyjnych województwa i miasta, w Ogólnopolskiej Konferencji Konserwatorskiej wzięło udział przeszło 200 osób, w tym około 130 spoza województwa bydgoskiego oraz zagranicznymi goście-konserwatorzy z CSRS, NRD, Jugosławii, Danii i Holandii. Reprezentowane były na konferencji najważniejsze ośrodki i placówki naukowe z Warszawy, Wrocławia, Gdańska, Krakowa oraz konserwatorzy wszystkich województw. W konferencji wzięli również udział przedstawiciele wykonawstwa tj. Pracowni Konserwacji Zabytków.

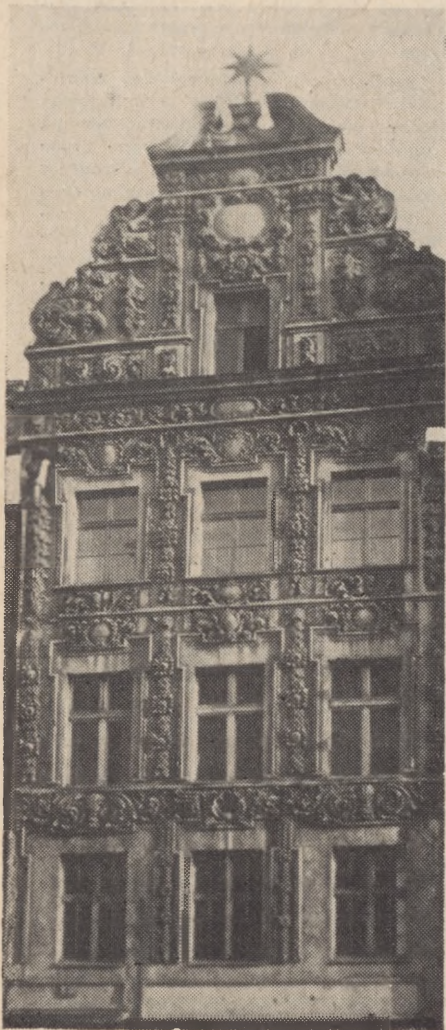
Otwierając obrady Przewodniczący Miejskiego Komitetu Frontu Jedności Narodu rektor prof. dr Antoni Swinarski podkreślił m. in., że toruńska konferencja

jest jednym z ogniw przygotowujących miasto do Wielkiego Jubileuszu jakim będzie 500-lecie urodzin Mikołaja Kopernika. Konferencja była faktycznie doskonałą platformą dla oceny naszego dorobku i szerokiego przedyskutowania zamierzeń w zakresie konserwacji zabytków dawnej architektury mieszczańskiej. Założenia te obrazowały również zorganizowane trzy wystawy tematyczne.

Problematykę Ogólnopolskiej Konferencji Konserwatorskiej w Toruniu uważa należy jako szczególnie aktualną. Szybka rozbudowa miast, opracowywane liczne kompleksowe plany rozwoju ośrodków miejskich, wymagają określenia nowych i odmiennych funkcji dla dzielnic staromiejskich, które niejednokrotnie jeszcze do niedawna wypełniały cały program miasta. Dawne, historyczne miasta stanowią obecnie mały wycinek współczesnego organizmu miejskiego i stąd wynika konieczność prawidłowego ustawienia roli ośrodków staromiejskich i znajdujących się tam obiektów zabytkowych, a szczególnie kamienic mieszczańskich. W takich zespołach jak Kraków czy Toruń przyjęto więc słuszną zasadę stopniowego eliminowania mieszkalnictwa na rzecz usług typu kulturalnego, turystycznego, handlowego, administracyjnego itp. Przy tej zmianie konieczne jest jednak przeprowadzenie sanacji zabudowy. Informacje architekta i konserwatora zabytków miasta Torunia inż. Cezarego Mathesa i mgra Bohdana Rymaszewskiego uzupełniły poważny brak toruńskiej konferencji, jakim było niepowiązanie tematyki kamienic mieszczańskich z problematyką urbanistyczną całego zespołu miejskiego. Dotyczyły one planu perspektywicznego rozwoju miasta jak również uporządkowania dzielnicy staromiejskiej.

Problematyka kamienic mieszczańskich, która była głównym tematem konferencji, omówiona została w 9 referatach. Na wstępie prof. dr Jan Zachwatowicz dał szeroki przegląd kierunków i metod prac konserwatorskich stosowanych przy kamienicach mieszczańskich z uwzględnieniem różnorodnych przykładów z terenu całej Europy. Doc. dr Stanisław Żaryn natomiast dokonał podsumowania wykonanych już prac konserwatorskich przy tego rodzaju obiektach za-

bytkowych na terenie Polski, a przeprowadzonych w latach 1945—1962. Zniszczenia w czasie ostatniej wojny polskich za-
bytkowych miast, a następnie ich odbu-
dowa jak Warszawa, Gdańsk, Wrocław,
Poznań lub prace konserwatorskie w za-



Toruń — fragment elewacji domu „Poi-
gwiazdą”

chowanych zespołach staromiejskich jak Kraków, Lublin, Toruń, zyskały uznanie szeregu specjalistów. Referent omówił również zagadnienia techniczno-konserwatorskie związane z odbudową i uporządkowaniem zabytkowych miast. Szczegółową analizę stanu badań kamienieć mieszczańskich przeprowadził mgr Marian Arsyński. W świetle wyżej wymienionego referatu w szczególności sposób uwytkliła się konieczność bardziej ściślego koordynowania prac badawczych jak również celowość podjęcia prób wy-
ciągnięcia wniosków syntetycznych z dotychczasowych badań. Dalsze referaty mgr mgr Jerzego Frycza, Jana Tajchmana i Mariana Arsyńskiego dały, z po-
ważnym wykorzystaniem prac badawczo-konserwatorskich, prowadzonych na te-
renie Torunia, przegląd i rozwój form i detali architektonicznych kamienieć miesz-
czańskich. Referaty dotyczyły: kolorystyki fasad, stropów, stolarki okiennej i drzwiowej, konstrukcji i pokrycia da-
chowego kamienieć mieszczańskich. Mają one szczególnie istotne znaczenie dla praktycznej działalności konserwatorów, gdyż pozwolą m. in. na właściwe ustale-
nie kierunków prac konserwatorskich oraz pozwolą na bardziej precyzyjne we-
ryfikowanie materiału zabytkowego. Na przykład referat dotyczący kolorystyki fasad przekonywająco uargumentował prace konserwatorskie przeprowadzone przy elewacjach toruńskich kamienieć mieszczańskich; kolorystyka tych fasad wywoływała dotychczas dyskusje wśród zainteresowanych środowisk. Ostatnie dwa referaty dotyczyły tylko kamienieć mieszczańskich w Toruniu i prac konserwatorskich związanych z nimi. Referat mgr Eugeniusza Gąsiorowskiego, oparty na bardzo skrupulatnie zebranych i wyselekcjonowanych źródłach archiwalnych i ikonograficznych, dał pełny obraz ewolucji architektury mieszczańskiej od XIII do XIX stulecia na tle rozwoju przestrzennego i ekonomicznego miasta. Mgr Bohdan Rymaszewski przedstawił natomiast w zarysie historii prac konserwatorskich na terenie Torunia i przeprowadził krytyczną ich ocenę. W świetle dzisiejszych poglądów szereg prac, a szczególnie tych przeprowadzonych przez konserwatorów pruskich, uznać należy jako niewłaściwe.

Dopiero kompleksowe badania, na których oparte są obecne szczegółowe plany, dają gwarancję prawidłowego przebiegu prac. Wykorzystanie w pracach konserwatorskich zdobyczy współczesnej techniki jest dalszym elementem, który poprawia jakość wykonywanych prac. Na zakończenie konferencji wygłoszone zostały komunikaty gości zagranicznych; wygłosili je: Enquist (Dania), Libal (C.SRS), Groll (Holandia) i Scholze (NRD). Komunikaty te dawały przegląd prac konserwatorskich prowadzonych przy kamienicach mieszczańskich na terenie poszczególnych państw. Szeroki wachlarz zaprezentowanych osiągnięć i rozwiązań w tym zakresie, powinien być wykorzystany w praktycznej działalności naszej służby konserwatorskiej.

Dyskusja, której podsumowania dokonał prof. dr Jan Zachwatowicz, oprócz

zagadnień szczegółowych wykazała celowość podjęcia przez ośrodek toruński badań z zakresu kamienic mieszczańskich. Problematyka ta traktowana dotychczas niejednokrotnie marginesowo-przyczynkarsko, powinna w najbliższym czasie znaleźć się na szerszym warsztacie naukowców. Toruńska Ogólnopolska Konferencja Konserwatorska, której obradom przewodniczyli prof. prof. Remer, Zachwatowicz, Chmarzyński i Malinowski, bezsprzecznie w pełni nie wyczerpała problematyki związanej z zabytkowymi kamienicami mieszczańskimi w Polsce, lecz na pewno była pierwszą, która w tak obszerny sposób problem ten przedstawiła. Warto więc, ażeby zebrane materiały w miarę szybko znalazły trwałe udokumentowanie w formie publikacji.

ZDZISŁAW CIARA

BOŻENA SIKORSKA-NOWACKA

Grafika Herberta Tucholskiego

Od dnia 24 października 1963 r. czynna jest w grudziądzkim Muzeum nowa wystawa, obejmująca 73 prace graficzne artysty niemieckiego — Herberta Tucholskiego. Twórca ten jest już znany grudziądzkim miłośnikom sztuki i sympatykom Muzeum. Sześć prac eksponowano na wystawach zbiorowych: „Grafika i rzeźba NRD” (ze zbiorów Niemieckiej Akademii Sztuki w Berlinie) i „Człowiek i krajobraz niemieckiego wybrzeża bałtyckiego w malarstwie i grafice od XVIII wieku do naszych dni” (ze zbiorów Muzeum Kulturalno-Historycznego w Stralsundzie — NRD), obie w roku 1962.

Herbert Tucholski urodził się w Chojnicach w 1896 r. O swoich rodzinnych stronach mówi:

„Mój kraj rodzinny nie był, niestety, moim krajem ojczystym. Rodzina moja,

mimo polskiego nazwiska, była niemiecka. (...) ...rodzice moi zaprzyjaźnieni byli z szeregiem polskich rodzin, a ja wzrastałem wśród polskich przeważnie kolegów w szkole podstawowej i później w gimnazjum chojnickim. Wśród dobrych, serdecznych kolegów. Żegnałem ich z ogromnym żalem, gdy w roku 1912 ojca mego, urzędnika, przeniesiono do Berlina. Zabrałem z sobą wspomnienie tych młodzieńczych przyjaźni i — wspomnienie kraju mojej wczesnej wiosny. Chojnice, Zaborszczyzna, Kaszubska Szwajcaria — uroczy kraj! Cichy, zadumany, o przedziwnej głębi i harmonijności nastroju. A właśnie harmonii, porządku, miary szukam nieustannie w swej sztuce. Właściwie kontynuuję wciąż swe pierwsze próby chojnickie...“¹⁾

1) Wszystkie cytaty wzięte z pisma „Pomorze” nr 15(141), 1—15. VIII. 1962, art. Mariana Turwida pt. „Rozmowy z Herbertem Tucholskim”.

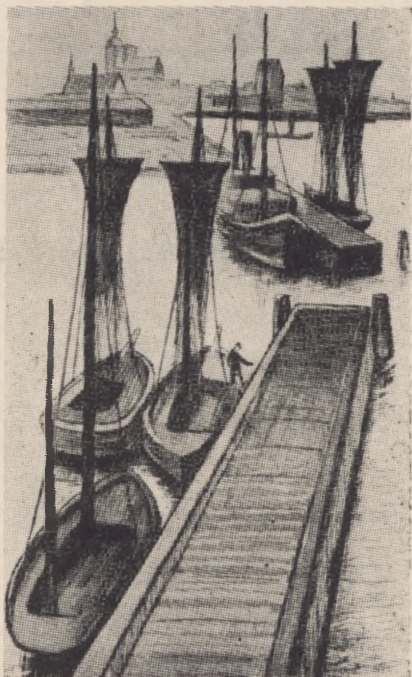
Swoją twórczość artystyczną przedstawia Herbert Tucholski następująco:

„... do grafiki nie trafiłem od razu. Zaczęłem od studiów w Zakładzie Malarstwa na Szkole przy Muzeum Przemysłu Artystycznego w Berlinie. (...) W roku 1919 wstąpiłem do Akademii Sztuk Pięknych w Berlinie, a w trzy lata później przenieśliem się do Akademii Sztuk Pięknych w Dreźnie, w poszukiwaniu odpowiadającej mi pracowni. W Dreźnie malowałem pod kierunkiem Feldbauera i Ludwika von Hoffmanna. Ale nie oni stali się moimi właściwymi majstrami. Znalazłem ich poza uczelnia. W kontaktach z takimi artystami jak: Hans Purrmann, Carl Bentzer, Paul Baum i Robert Sterl. Ukończywszy studia malarskie w Dreźnie, zapisałem się w Berlinie na rzeźbę. Wciąż w poszukiwaniu takiego warsztatu pracy twórczej, który by najbliższy był moim zamierzeniom plastycznym. Do jego odnalezienia dopomogła mi — Käthe Kollwitz. (...) Z pracowni Käthe Kollwitz wyniosłem wierność dla grafiki i — program społeczny, zdecydowanie przeciwny wszystkiemu, co reprezentowały Niemcy Hohenzollernów i faszyzm hitlerowski. (...) Uzyskawszy w roku 1929 stypendium na wyjazd do Włoch, pracowałem najpierw w Villa Romana we Florencji, a w rok później — w Niemieckiej Akademii w Rzymie“.

Udział Herberta Tucholskiego w akcjach wystawienniczych jest bardzo imponujący. Oprócz wystaw indywidualnych i zbiorowych niemal we wszystkich większych ośrodkach niemieckich odbyły się liczne ekspozycje jego prac poza granicami Niemiec: w Grecji, we Włoszech, w Czechosłowacji, na Węgrzech, w ZSRR, Anglii, USA, Chinach, Egipcie, na Kubie. W Polsce prace Herberta Tucholskiego były wystawiane — poza Grudziądem — m. in. w Warszawie, Krakowie, Bydgoszczy.

Herbert Tucholski, zamieszkały obecnie w Berlinie, należy do najwybitniejszych dziś grafików niemieckich. Tworzy on głównie krajobrazy, ujęte niejednokrotnie w całe cykle graficzne np. „Północnoniemieckie miasta portowe i wsie rybackie“. Na przykładzie grafik, wystawionych obecnie w grudziądzkim Mu-

zeum, a pełnych refleksyjnego liryzmu, widać, że ich autora cechuje ogromne zaangażowanie uczuciowe. „Marzę o takiej sztuce — mówi Herbert Tucholski — której harmonijność rekompensowałaby okrutną burzliwość naszej epoki. Harmonia jest niezbędna. Jej prawom należy podporządkować nadmierną wybujałość subiektywizmu. Nieartykułowany urzask jest, oczywiście, także formą wyrazu, ale nie jest sztuką. Wiem o tym od Cézanne'a, Poussina, Corota i Bacha, których uwielbiam. To oni uczyli, że artysta winien zniknąć za swoim dziełem. Warto o tym, dziś zwłaszcza, jak najczęściej przypominać.“



Herbert Tucholski — Stralsund (akwaforta); praca wykonana w 1957 r.

Odbiorcę sztuki Herberta Tucholskiego zadziwia różnorodność wykorzystanych technik graficznych, wśród których jest i akwaforta, i akwaforta, i monotypia, i drzeworyt. Wręcz znakomite opa-

Z NASZEGO MUZEUM

Jak już informowaliśmy Galeria Współczesnego Malarstwa Pomorskiego ze zbiorów naszego Muzeum eksponowana była w okresie od 23 czerwca do 1 października 1963 r. w Muzeum na Zamku w Lunéville (Francja). Celem załatwienia wszelkich formalności związanych z wysytką wystawy do kraju przebywał we Francji, w czasie od 22 października do 1 listopada br., dyrektor grudziądzkiego Muzeum — mgr Zbigniew Czernski. Wystawa GWMP wchodziła w skład imprez organizowanych we Francji z okazji Tysiąclecia Państwa Polskiego i ujęta była w ogólnym programie uroczystości dla pięciu okręgów. W okresie trwania ekspozycji w Lunéville zwiedziło ją 5.000 osób. Spotkała się ona z licznymi pochlebnymi recenzjami prasy francuskiej i zwiedzających Zamek. Dowodem wysokiej oceny grudziądzkiej GWMP przez jej francuskich odbiorców jest fakt zaproszenia naszej wystawy do uczestnictwa w Europejskiej Wystawie Sztuki Współczesnej w Lyonie, w połowie 1964 r. W sprawie ponownego wystania GWMP do Francji odbyły się już wstępne rozmowy w Ministerstwie Kultury i Sztuki i w Ministerstwie Spraw Zagranicznych.

W dniu 19 października 1963 r. odbyła się w grudziądzkim Muzeum uroczystość otwarcia wystawy pt. „Grudziądz w dokumencie archiwalnym”, zorganizowanej z okazji ogólnopolskiego „Tygodnia Archiwów”. Uroczystość zgromadziła przedstawicieli miejskich władz partyjnych i administracyjnych, kierowników i pracowników instytucji kulturalno-oświatowych, działaczy organizacji politycznych, społecznych i kulturalnych. Zebranych powitał zastępujący dyrektora adiunkt Muzeum — Ob. Józef Błachnio, który w krótkim słowie wstępnym omó-

wił charakter, cel i kompozycję wystawy oraz wymienił jej organizatorów: Muzeum w Grudziądzu i Powiatowe Archiwum Państwowe w Grudziądzu. Aktu otwarcia wystawy „Grudziądz w dokumencie archiwalnym” dokonał sekretarz propagandy KP PZPR tow. Jan Ławrynowicz. Następnie zebrani obejrżeli nowo otwartą ekspozycję, po której oprowadzał Ob. J. Błachnio. Już w następnych dniach wystawa zaczęła sfięgaać liczne rzesze zwiedzających, wśród których przeważały wycieczki młodzieży szkolnej.

Nasze Muzeum gościło w dniach 25 i 26 października br. delegację Ośrodka Kultury Bułgarskiej w Warszawie, z dyrektorem Ośrodka p. Ginią Peewe na czele. Delegacja przebywała w Grudziądzu z okazji obchodów „Dni Kultury Bułgarskiej”. Spotkania w naszym Muzeum sprzyjały zapoznaniu się z osiągnięciami Bułgarii w dziedzinie kultury i sztuki, głównie muzealnictwa oraz przyczyniły się do nawiązania bliższych kontaktów z Ośrodkiem. Pierwszym widocznym rezultatem współpracy grudziądzkiego Muzeum z Ośrodkiem Kultury Bułgarskiej w Warszawie jest sprowadzenie do Muzeum wystawy indywidualnej bułgarskiego karykaturzysty Radostawa Marinowa, której otwarcie nastąpiło w dniu 16 listopada br.

Tematem kolejnego Plenum Komitetu Powiatowego PZPR w Grudziądzu, które odbyło się dnia 30 października br., była działalność ideologiczno-wychowawcza placówek oświatowo-kulturalnych i ich zadania w świetle realizacji uchwał XIII Plenum KC PZPR. Wiele uwagi poświęcono naszemu Muzeum, podkreślając jego niemałe osiągnięcia, głównie

w dziedzinie ekspozycyjnej oraz współpracy i rozległych kontaktów z podobnymi instytucjami w kraju i za granicą. Szczególnie uwypuklono znaczenie utworzenia w grudziądzkim Muzeum Galerii Współczesnego Malarstwa Pomorskiego.

W ostatnich dniach października br. pracownicy naszego Muzeum — mgr Marian Tuszyński, adiunkt działu archeologicznego i Józef Błachnio, adiunkt działów historycznego i etnograficznego — oraz Wojewódzki Konserwator Zabytków Archeologicznych w Bydgoszczy mgr Januariusz Janikowski, zwiedzili tereny województwa bydgoskiego położone po

prawej stronie Wisty (Ziemia Chełmińska) i zapoznali się z obecnym stanem ważniejszych grodzisk. W powiecie grudziądzkim dokonano oględzin i sfotografowano następujące grodziska: Gać, Gruta, Świecie n. Osą, Lisnówo, Mędrzyce i Stup-Młyn. W powiatach chełmińskim i toruńskim były to grodziska: w Wabczu, Jeleńcu, Żyglądzie, Przecznie i Rzęczkowie. Celem objazdu było — obok sprawdzenia stanu zachowania grodzisk — zebranie materiału do przyszłych opracowań i uzyskanie bliższych danych dla podjęcia badań archeologicznych w niedalekiej przyszłości.

(bos)



Szczególnie ożywioną działalnością w ostatnich tygodniach wykazała się sekcja muzyczna grudziądzkiego Oddziału Kujawsko-Pomorskiego Towarzystwa Kulturalnego. Zorganizowała ona kilka koncertów symfonicznych w wykonaniu Miejskiej Orkiestry Symfonicznej pod dyrekcją Wacława Sadowskiego, z udziałem solisty Józefa Stompla (fortepian). Imprezy te odbyły się kolejno:

- 1) w Teatrze Ziemi Pomorskiej w Grudziądzu — w dniu 9 listopada br., dla pracowników Powszechnej Spółdzielni Spożywców,
- 2) w Szkole Podstawowej w Łasinie — w dniu 10 listopada br., dla mieszkańców tego miasta,
- 3) w Teatrze Ziemi Pomorskiej w Grudziądzu — w dniu 16 listopada br., dla Związku Nauczycielstwa Polskiego — z okazji obchodów Dnia Nauczyciela,

4) w Teatrze Ziemi Pomorskiej w Grudziądzu — w dniu 17 listopada br., dla Ogniska Muzycznego, Szkoły Muzycznej i publiczności naszego miasta.

Z dniem 15 listopada br. został zakończony termin przyjmowania prac na konkurs fotograficzny, ogłoszony przez sekcję foto-filmową grudziądzkiego Oddziału KPTK. Konkurs zatytułowany „Piękno Grudziądza i Ziemi Chełmińskiej” wzbudził duże zainteresowanie wśród mieszkańców naszego miasta, czego najlepszym dowodem jest ilość nadesłanych prac — 128 fotogramów. O szczegółowych wynikach prac jury konkursu poinformujemy czytelników w grudniowym numerze „Informatora”.

Sekcja wydawnicza Oddziału KPTK przygotowuje wydanie publikacji pt. „900 lat dziejów Grudziądza”, z okazji obchodów tego jubileuszu. Autorem pracy jest mgr Stanisław Myśluborski-Wołowski. Maszynopis publikacji został już złożony w Wydawnictwie Morskim w Gdyni, a druk przewidziano na pierwsze półrocze 1964 r.

Sekcja miłośników miasta Oddziału KPTK zorganizowała w dniu 14 listopada br. spotkanie z mieszkańcami Grudziądza. poświęcone omówieniu form zbierania materiałów na tematy związane z życiem naszego miasta. Materiały te zostaną wykorzystane w miejscowej prasie jako rodzaj cyklu wspomnień o Grudziądzu.

(kor)

nowinki muzealne

III BIENNALE MŁODYCH W PARYŻU. W dniach od 28 września do 3 listopada br. w Muzeum Sztuki Nowoczesnej w Paryżu odbywało się III Biennale Młodych, na które składały się dzieła autorów w wieku lat 20—35 z kilku dziedzin sztuki: muzyki, filmu, poezji. Biennale to ma charakter przeglądu międzynarodowego i organizowane jest co dwa lata. W bieżącym roku w dziale grafiki III Biennale Młodych reprezentowała nasze województwo Teresa Jakubowska.

WYSTAWA PRAC EDMUNDA KESTINGA. W Muzeum Kulturalno-Historycznym w Stralsundzie (NRD) uruchomiono wystawę indywidualną prac malarzkich i fotograficznych współczesnego artysty NRD Edmunda Kestinga.

MUZEUM POLONII DETROICKIEJ. Z inicjatywy działaczy polonijnych w Detroit (historyków, redaktorów itd.) zorganizowano tam Muzeum Polonii, w którym umieszczono zbierane od szeregu lat pamiątki polskie o życiu pierwszych polskich emigrantów w tym mieście oraz w stanie Michigan.

ODNALEZIENIE SKRADZIONYCH EKSPONATÓW. Dochodzenia w sprawie włamania do Muzeum Polskiego w Chicago w dniu 22. IX. br. uwieńczone zostały sukcesem. Mianowicie w jednym z samochodów stojących na jednej z ulic Chicago policja znalazła większość skradzionych eksponatów. Odnalezione dzieła pokrywają się niemal w całości z listą skradzionych pamiątek. Nie wykryto jednak sprawców włamania.

MIĘDZYSZKOLNE MUZEUM JĘZYKA POLSKIEGO NA WILEŃSZCZYŹNIE. W Mejszagole pod Wilnem otwarte zostało międzyszkolne muzeum języka polskiego i literatury. Zgromadzono w nim m. in. 8 encyklopedii, 20 słowników, tablice ortograficzne i gramatyczne, książki, nagrania pieśni ludowych, numizmaty zebrane przez zamieszkałych w tamtych stronach Polaków.

POLSKA WYSTAWA W BAKU. W stolicy Azerbejdżanu — Baku, czynna jest zorganizowana przez Muzeum Lenina w Warszawie wystawa, na której zgromadzono pamiątki z okresu pobytu Lenina w Polsce. Baku jest szóstym z kolei miastem Związku Radzieckiego, w którym czynna jest ta ekspozycja.

HENRYK TOMASZEWSKI — I NAGRODA W SAO PAULO. Na Międzynarodowym Biennale Sztuki Współczesnej w Sao Paulo pierwszą nagrodę w dziale sztuki stosowanej otrzymał plakat Henryka Tomaszewskiego. Nagroda ta została przyznana ex aequo z pracą austriackiego artysty-plastyka Fritza Riedla.

ZE ŚWIATA

WYSTAWY POLSKIEGO PLAKATU. 144 plakaty czołowych grafików polskich wystawione zostały w Danii. Jednocześnie podobny zestaw plakatów przekazano do Moskwy, gdzie otwarta została wystawa w przeddzień rocznicy Rewolucji Październikowej. Identyczny zestaw plakatów, jaki wysłano do Danii, przygotowywany jest obecnie do Włoch, gdzie udostępniony zostanie na wystawie jeszcze w bieżącym roku.

Z KRAJU

OGÓLNOPOLSKA KONFERENCJA KONSERWATORSKA. W dniach od 25 do 27. X. br. odbyła się w Toruniu Ogólnopolska Konferencja Konserwatorska poświęcona sprawie badań nad kamieniami mieszczańskimi i problematyce ich adaptacji do współczesnych potrzeb.

RZEŻBY ALFONSA KARNEGO. W salach Muzeum Okręgowego w Białymstoku czynna była wystawa indywidualna rzeźb Alfonsa Karnego, współczesnego plastyka z Warszawy. Ekspozycję zorganizowano w ramach obchodów Roku Ziemi Białostockiej.

MALARSTWO MAKSYMILIANA KASPROWICZA. Muzeum w Elblągu zorganizowało wystawę indywidualną malarstwa współczesnego artysty-plastyka Maksymiliana Kasprowicza. Jest to wystawa retrospektywna, ilustrująca 30-letni dorobek pracy artystycznej tego autora.

ROCZNICA ŚMIERCI B. W. LINKE. Pod koniec października br. uruchomiona została w Muzeum Narodowym w Warszawie wielka wystawa retrospektywna

prac Bronisława Wojciecha Linke, zmarłego w październiku ubiegłego roku. Obejmuje ona dorobek wybitnego artysty-malarza i rysownika — od czasów przedwojennych po dzień ostatni jego życia. Wśród prac przeważają karykatury polityczne i obyczajowe.

GRAFIKA Z KRĘGU SECESJI WIEDŃSKIEJ. W Warszawie czynna była wystawa „Grafika z kręgu secesji wiedeńskiej”, zorganizowana przez wiedeński związek plastyków „Wiener Secession”. Ekspozycja składała się z blisko 100 prac 29 artystów, wśród których były nazwiska pierwszej rangi.

NAJPIĘKNIEJSZA KSIĄŻKA NRD. W Kordegardzie Ministerstwa Kultury i Sztuki otwarta była wystawa najpiękniejszej książki NRD, składająca się z 50 pozycji wydawniczych, uznanych za najlepsze pod względem edytorskim i typograficznym, a wybranych spośród 400 książek produkcji NRD w roku 1960. Zgromadzone na wystawie książki reprezentowały dorobek około 30 wydawnictw NRD.

Z POMORZA

„JULIAN MARCHLEWSKI”. Muzeum Kujawskie we Włocławku zorganizowało z okazji 46 Rocznicy Rewolucji Październikowej wystawę pod nazwą „Julian Marchlewski”. Ekspozycja przypomina sylwetkę wybitnego działacza rewolucyjnego na podstawie licznie zgromadzonych pamiątek.

RYSUNKI JERZEGO TEODOROWICZA. W Małym Salonie Sztuki w Bydgoszczy otwarto indywidualną wystawę rysunków współczesnego artysty naszego województwa Jerzego Teodorowicza. Organizatorem wystawy jest Towarzystwo Przyjaciół Sztuki wspólnie ze Związkiem Polskich Artystów Plastyków.

AFRYKA NIEZNANA A BLISKA. W salach Muzeum Etnograficznego w Toruniu uruchomiono wystawę pt.: „Afryka nieznana a bliska”. Organizatorami ekspozycji są: Muzeum Kultury i Sztuki Ludowej w Warszawie, Wydział Kultury Prezydium WRN, Wojewódzki Konserwator Zabytków w Bydgoszczy i Muzeum Etnograficzne w Toruniu.

WYSTAWA FILATELISTYCZNA. W salach BWA w Bydgoszczy udostępniono zwiedzającym wystawę filatelistyczną zorganizowaną z okazji XX-lecia Ludowego Wojska Polskiego. Przedstawiono na niej 28 zbiorów znaczków filatelistów bydgoskich, poznańskich i szczecińskich.

TWÓRCZOŚĆ MAKSYMILIANA A. PIOTROWSKIEGO. Z okazji 150-lecia urodzin M. A. Piotrowskiego Muzeum im. Leona Wyczółkowskiego w Bydgoszczy zorganizowało wystawę dzieł wielkiego malarza, składającą się ze zbiorów własnych oraz wypożyczonych z Muzeum Narodowego w Warszawie.

WYSTAWA W WAŁCZU. W kawiarni Powiatowego Domu Kultury w Wałczu czynna była wystawa grafiki Marii Pokorskiej, współczesnej plastyczki naszego okręgu. Wystawa została zorganizowana staraniem Kujawsko-Pomorskiego Towarzystwa Kulturalnego w Bydgoszczy.

WYDAWNICTWA NADESŁANE

Bacon Roseline, Serullaz Maurice — Théodore Chasseriau, 1819—1856, katalog, Paryż 1957, les Musées Nationaux (dar Muzeum w Luwrze, Paryż).

Cassou Jean — Traditions et arts populaires polonais du XVIIe au XXe siècle, katalog, Paryż 1957/1958, les Musées Nationaux (dar j. w.).

Chabaud M. — Le portrait français de Watteau a David, katalog, Paryż 1957/58, les Musées Nationaux (dar j. w.).

Chabaud M. — L'art français et l'Europe aux XVIIe et XVIIIe siècles, Paryż 1958, les Musées Nationaux (dar j. w.).

Hibert Gérard, Serullaz Maurice — Barye, sculptures, peintures et aquarelles des collections publiques françaises, katalog, Paryż 1956—57, les Musées Nationaux (dar j. w.).

PPR 1942—1962 — Bibliografia, Warszawa 1961 (dar mgra Zbigniewa Czerskiego z Bydgoszczy).

Postęp techniczny w Polsce okresu Oświecenia, przewodnik, Kielce 1961 (dar Muzeum Techniki NOT w Warszawie).

Rehorowski Marian — Meble gdańskie XVII i XVIII stulecia, Gdańsk 1960 (dar autora).

Rehorowski Marian — Zabytkowe sprzęty kościoła parafialnego w Bieczu (odbitka z publikacji: „Biecz. Studia historyczne“), Wrocław — Warszawa — Kraków, 1963 (dar autora).

Udstilling af Polske Plakater 1963, katalog, Warszawa 1963 (dar CBWA w Warszawie).

Wiedeński Związek Plastyków „Secesja“, Grafika, składanka, Warszawa 1963 (dar j. w.).

Wystawa prac Marii Gabryel-Rużyckiej, 1905—1961, katalog, Warszawa 1963 (dar j. w.).

Wystawa prac 30 malarzy realistów, katalog, Warszawa 1963 (dar j. w.).

10 Jahre DDR — Bildnerische Volksschaffen, Berlin-Leipzig 1959 (dar Muzeum Kulturalno-Historycznego w Stralsundzie — NRD).

Wydawca: Muzeum w Grudziądzu, ul. Wodna 3/5, tel. 31-39. Redaguje Kolegium
Nakład 500 egzemplarzy.

GrZGrat 3571-26.11 63-Br-18/522-500