

MUZEUM UNIWERSYTECJI AMI KULTURY

informator

MUZEUM W GRUDZIĄDZU

Rok IV Nr 9 (39)

wrzesień 1963 r.

Muzeum w Grudziądzu, ul. Wodna 3/5, jest otwarte we wtorki, środy i piątki w godz. 10.00—18.00, w czwartki i soboty: 10.00—15.00, w niedziele i święta: 10.00—14.00. W poniedziałki i dni poświęc-

zne Muzeum jest zamknięte. We wtorki wstęp bezpłatny. W pozostałe dni opłata wynosi: 1 zł, 0,50 zł (ulgowa), a dla grup powyżej 10 osób — 0,25 zł od osoby.



Spichrze nad Brdą w Bydgoszczy; patrz artykuł pt. „Pilny postulat muzealnictwa doczeka się realizacji”, str. 3.

WYSTAWY STAŁE

- * PRADZIEJE ZIEMI CHEŁMIŃSKIEJ
- * HISTORIA GRUDZIĄDZA W ZARYSIE
- * KULTURA MATERIALNA
- * OKOLIC GRUDZIĄDZA
- * MALARSTWO POLSKIE PRZEŁOMU XIX I XX WIEKU

WYSTAWY CZASOWE

MALARSTWO TADEUSZA MAŁACHOWSKIEGO. Indywidualna ekspozycja twórczości malarskiej współczesnego artysty naszego okręgu, absolwenta Akademii Sztuk Pięknych w Warszawie, obecnie zamieszkałego w Zninie. Całość składa się z 76 prac malarskich, powstałych w ciągu całego okresu twórczości artysty. Wystawa czynna była w grudziądzkim Muzeum w okresie: 17 sierpnia — 15 września 1963 r.

XX-LECIE PPR W GRAFICE I RYSUNKU. To tytuł wielkiej wystawy uruchomionej w grudziądzkim Muzeum dnia 19 września 1963 r. przy współudziale Muzeum Historii Polskiego Ruchu Rewolucyjnego w Warszawie. Całość ekspozycji obejmuje 223 prace graficzne i rysunkowe kilkudziesięciu współczesnych artystów polskich.

WYSTAWY RUCHOME

GALERIA WSPÓŁCZESNEGO MALARSTWA POMORSKIEGO W LUNÉVILLE (Francja). Wystawa 99 prac malarskich 37 artystów ze zbiorów grudziądzkiej GWMP, uruchomiona dnia 23 czerwca 1963 r. w Muzeum na Zamku w Lunéville koło Nancy, z okazji obchodów Tysiąclecia Państwa Polskiego we Francji.

GRAFIKA LEONA WYCZÓLKOWSKIEGO. Wystawa 12 grafik Leona Wyczółkowskiego ze zbiorów Muzeum w Grudziądzu, urządzona w Domu Kultury w Stronnie pow. Bydgoszcz. Zestaw grafik, w którym przeważają prace z cyklu „Drzewa”, udostępniono zwiedzającym w dniu 27 września br.

WYSTAWA W RADZIEJOWIE KUJAWSKIM. Ekspozycja ze zbiorów grudziądzkiego Muzeum składająca się z 25 prac z Galerii Współczesnego Malarstwa Pomorskiego, otwarta w Powiatowym Domu Kultury w Radziejowie Kujawskim z okazji wojewódzkiej inauguracji Roku Oświatowego 1963/64. Uroczystość otwarcia odbyła się w dniu inauguracji Roku — 15 września 1963 r.

FOTOGRAMY JANA KIEPUSZEWSKIEGO. Wystawa 7 fotogramów współczesnego artysty-fotografika, zorganizowana w gmachu Prezydium MRN w Łasinie; — czynna od dnia 16 września br.

GRAFIKA ARTYSTÓW POMORSKICH. Wystawa 8 grafik współczesnych artystów pomorskich: E. Kuczyńskiego, L. Płoszaya, Z. Kotlarczyka, B. Nowickiego, St. Łuczaka i H. Czamana, urządzona w Domu Kultury w Starym Błonowie pow. Grudziądz. Wystawę uroczono w dniu 16 września br.

REPRODUKUCJE MALARSTWA ROSYJSKIEGO I RADZIECKIEGO. Wystawa 7 reprodukcji malarstwa rosyjskiego z XVIII i XIX wieku oraz współczesnych, udostępniona w dniu 23 września br. w Grudziądzkim Klubie Sportowym Przystań Wioślarska „Olimpia” nad Wisłą. M. in. wystawiono tam reprodukcje prac: W. G. Pierowa, A. A. Iwanowa, P. A. Fiedotowa, K. P. Briułowa.

Podobny zestaw reprodukcji malarstwa rosyjskiego i radzieckiego ze zbiorów naszego Muzeum udostępniono w

dnia 11 września br. w międzyzakładowym klubie Grudziądzkiej Wytwórni Tytoniu Przemysłowego. Wystawa obejmuje prace m. in. I. A. Łokomskiego, B. A. Sierowa, A. M. Gerasimowa.

W Klubie Szpitala przy ul. Świerczewskiego zorganizowano również pokaz reprodukcji malarstwa — tym razem radzieckiego. Całość składa się z 10 prac współczesnych autorów radzieckich, a m. in. A. J. Łaktionowa, B. M. Niemenskigo, G. S. Mielechowa, N. K. Rerychą. Wystawę otwarto w dniu 26 września br.

MEDALE POLSKI LUDOWEJ. Wystawa 30 medali Polski Ludowej — ze zbiorów Muzeum — zorganizowana od dnia 26 września br. w Klubie Szpitala przy ul. Świerczewskiego. Pokazano na niej m. in. Order Krzyża Grunwaldu, Order Sztandaru Pracy, Krzyż Komandorski Orderu Odrodzenia Polski.

ZBIGNIEW CZERSKI

Pilny postulat muzealnictwa doczeka się realizacji

Postulat utworzenia nowego muzeum w Bydgoszczy był już od dłuższego czasu przedmiotem wielu dyskusji wśród miejscowych działaczy kulturalnych. Jednym z zasadniczych jej motywów była świadomość tego, że przez współczesne muzeum rozumiemy w pełni tego słowa uniwersytet kultury, instytucję kulturalną o olbrzymiej przydatności społecznej, których brak odczuwa Bydgoszcz — miasto ćwierćmilionowe, bardzo dotkliwe; miasto — z jednej strony rozwijające się przemysłu, z drugiej — jeszcze wciąż upośledzone pod względem ilości i jakości placówek kulturalnych; miasto, które w porównaniu z innymi, znacznie mniejszymi ośrodkami wojewódzkimi jak np. Białystok i Lublin, znajduje się pod tym względem w znacznie gorszej sytuacji.

Stąd też pewnych nadziei na polepszenie można zapewne upatrywać m. in. w staraniach i zabiegach Społecznego Komitetu Utworzenia (Wielodziałowego) Muzeum w Bydgoszczy, na skutek których przystąpiono do prac adaptacyjno-konserwatorskich przy dwóch opuszczonych bydgoskich spichrzach zabytkowych — przyszej siedzibie nowego muzeum. Najważniejsze rezultaty dwuletniej działalności Komitetu to: oddanie do użytku jeszcze w br. pierwszego obiektu przy ul. Grodzkiej 11 i zakończenie w lipcu 1964 r. całości pracy przy drugim spichrzu przy ul. Grodzkiej 9.

Obecnie głównym zadaniem jest podjęcie konkretnej decyzji w sprawie utworzenia muzeum oraz określenie dlań właściwego profilu i programu.

PROBLEM KONCEPCJI

Dokonując wyboru programu i profilu zdano sobie sprawę już na wstępie z wielu argumentów i współczynników uzasadniających ten wybór. Jednym z istotnych elementów, ułatwiających podjęcie konkretnej decyzji, jest fakt, iż ta nowa instytucja muzealna u swego zarania nie jest obciążona określonymi zbiorami, które mogłyby ograniczać lub warunkować nasze zamierzenia. Stąd też punktem wyjścia dla tego rodzaju ustaleń winno być dokładne rozeznanie aktualnej sytuacji w polskim muzealnictwie i to przede wszystkim w zakresie geografii muzeów, ocenie ich typów i rodzajów oraz określenia potrzeb w dziedzinie utworzenia w najbliższej perspektywie czasu nowych muzeów, których konieczność powstania determinuje rozwój różnych dziedzin kultury i nauki, czy też ich specjalizacji. Motywem godnym uwagi jest również popularność wśród zwiedzających i atrakcyjność danego typu muzeum.

Z drugiej jednak strony należało rozważyć wszelkiego rodzaju koncepcje przy pełnym uwzględnieniu warunków ekspozycyjnych, powierzchni sal wystawowych, zaplecza dla pracowni naukowych i magazynów zbiorów; czyli trzeba było dokonać konfrontacji wszystkich proponowanych koncepcji programowych z realnymi możliwościami jakie będą możliwe do osiągnięcia i powstaną w wyniku prac adaptacyjno-konserwatorskich w starych, zabytkowych spichrzach; okazało się bowiem, że brak odpowiedniej ilości pomieszczeń (teren ekspozycyjny tylko ok. 1,400 m²) wyklucza możliwość podjęcia realizacji szerszego programu bez zasadniczego podważenia jakości całego przedsięwzięcia.

Z tego pobieżnego wyliczenia różnych racji widać, że podjęcie decyzji nie było zagadnieniem najprostszym. Ale równocześnie udało się stwierdzić, że największym zaniedbaniem muzealnictwa polskiego jest brak uwzględnienia w do-

statecznym stopniu problematyki związanej z dokumentacją różnych dziedzin współczesności. Mankament ten w całej rozciągłości dotyczy też tej dziedziny współczesnego życia społecznego jaką jest sztuka, przez którą rozumiemy dzisiaj najdoskonalszy wytwór działalności ludzkiej, łączącej w sobie najpełniej umiejętność techniczną z doskonałością inwencji twórczej. Dzięki niej — twierdzą historycy sztuki — ludzkość sublimuje swój byt i przydziela jemu znacznie większe znaczenie.



Tak do niedawna wyglądała od ul. Grodzkiej elewacja zespołu pięciu spichrzy; dwa ostatnie z prawej strony strawił wielki pożar w 1960 r.

II

UZASADNIENIE PRZYJĘTEJ KONCEPCJI

Postulat utworzenia muzeum dla tej dziedziny życia nabiera szczególnej wagi zwłaszcza wówczas jeśli stwierdzimy, że nigdy przedtem żadna formacja społeczno-polityczna nie dawała artyście plastykowi tak wielkiej roli do spełnienia w życiu narodu jak to ma miejsce w obecnej Polsce. Nigdy dotąd nie mieliśmy takiej ilości zdolnych, utalentowanych oraz wybitnych malarzy, grafików i rzeźbiarzy, skupionych nie tylko w dwóch centrach, tj. w Warszawie i Krakowie, ale również rozsianych po całym kraju. Wysoki poziom i wielką rangę artystyczną współczesnej sztuki polskiej potwierdza wiele zagranicznych, ogólnopolskich, indywidualnych i grupowych wystaw, na których nasi plastycy demonstrują coraz to nowe zjawiska i indywidualności artystyczne, wnosząc w ten sposób ważki wkład Polski do rozwoju współczesnej kultury ogólnoludzkiej. Musimy stwierdzić, że wyniki ich działalności twórczej nie ograniczają się tylko do własnych pracowni i sal wystawowych, ale wkroczyły one również w głąb naszego życia, uczestnicząc żywo w przemianach społeczno-kulturalnych, dokonanych na przestrzeni ostatniego 19-lecia powojennego.

Te oczywiste fakty nie zostały jednak dostatecznie uwidocznione w muzealnictwie polskim, aczkolwiek mamy w kilku muzeach działy lub tzw. galerie współczesnej sztuki. Utworzono je głównie dlatego, aby ukazać jedynie lub przede wszystkim ciągłość w historycznym rozwoju np. malarstwa. Mamy także w większej części muzeów działy archeologii, historii i etnografii, co wcale nie przeszkodziło nam w powołaniu do życia

licznych muzeów poświęconych specjalnie tym dyscyplinom. Wydaje się zatem, że utworzenie muzeum sztuki współczesnej, a zwłaszcza muzeum sztuki powstałej we współczesnej nam Polsce Ludowej trzeba uznać, w świetle przytoczonej argumentacji i wywodów, za zagadnienie w pełni dojrzałe oraz wymagające natychmiastowego rozwiązania i szybkiej realizacji.

Problemu tego zresztą w żaden sposób nie załatwią nam wielkie Muzea Narodowe w Warszawie, Krakowie i Poznaniu lub Muzeum Sztuki w Łodzi. Zdano sobie z tego sprawę także w wielu innych krajach, gdzie podobne instytucje muzealne już dawno istnieją. Z tą oceną od wielu lat zgadzają się polscy muzeolodzy, co jednak nie ułatwiło nam usunięcia naszych zaniedbań w tym względzie. I tak warto odnotować, że ten pilny postulat był ponawiany m. in. na I Ogólnopolskiej Konferencji Naukowej w sprawie badań nad sztuką (odbytej na Zamku Wawelskim w Krakowie w dniach: 11—16 XII. 1950 r.), a jego aktualność była wciąż podkreślana, w tym również przez Zarząd Główny Związku Polskich Artystów Plastików.

Podjęto w tej sprawie nawet specjalną uchwałę rządu, ale realizacja tego pilnego postulatu głównie z powodu braku potrzebnego budynku i pomieszczeń, nie doszła dotąd do skutku. Obecnie szansa zlokalizowania pierwszego takiego muzeum w Polsce wyloniła się w Bydgoszczy. Opinię tę zresztą w pełni potwierdzają pierwsze opinie władz centralnych.

III

KONTURY PROGRAMU

Zadaniem mającego powstać w Bydgoszczy Muzeum Sztuki Polski Ludowej będzie gromadzenie, zabezpieczenie i u-

dostępnienie najlepszych dzieł współczesnej sztuki polskiej z zakresu malarstwa, grafiki i rzeźby, dzieł powstałych w na-

szym ludowo-demokratycznym państwie. Zbiory te, wraz z materiałami dokumentacyjnymi poświęconymi tej dziedzinie współczesności, wymagać będą systematycznego opracowania naukowego, aby można je było z całą odpowiedzialnością publikować przede wszystkim w postaci wystaw i wydawnictw. Chodzi bowiem nie tylko o osiągnięcie skądinąd ważnych a doraźnych efektów społeczno-oświatowych, ale także o umożliwienie, dzięki stworzeniu Muzeum, podjęcia pilnych zadań naukowych. Stąd też muzeum to nie będzie instytucją typu spekulacji „estetyzujących” i angażującą się po stronie jakiejś „pseudoawangardy”, choć z drugiej strony musi ono ukazać w ograniczonych zresztą ramach i proporcjach całą złożoność kierunków i postaw artystycznych oraz sam rozwój współczesnej sztuki polskiej.

W zbiorach muzeum muszą się zatem znaleźć dzieła najlepsze i najwartościowsze, które w ostatecznym wyniku decydują o ważkim udziale polskiej plastyki w ogólnym rozwoju współczesnej sztuki. Z tych względów nie można sztucznie i ze szkodą dla całego przedsięwzięcia ograniczyć program i profil muzeum do sztuki reprezentującej np. tylko regiony Polski północnej. Bowiem nie udałoby się nam ośrodek dokumentacji dorobku współczesnej sztuki polskiej bez pełnej prezentacji tak poważnych środowisk plastycznych jakie znajdują się przede wszystkim w Łodzi, Warszawie i Krakowie. Dążeniem naszego przedsięwzięcia musi być, aby dokumentacja ta była w pełni autorytatywna i ilustrowała całokształt wysiłków twórczych polskich artystów na przestrzeni ostatnich lat tj. od zapoczątkowania na polskich ziemiach rewolucyjnych przemian społeczno-ekonomicznych, kulturalnych i politycznych aż do naszych dni i lat następnych.

Muzeum to, jako ekspozycyjno-dokumentacyjny „koncentrat” polskiej sztuki, obejmować będzie dzieła artystów różnych generacji: starszego, średniego i młodszego pokolenia. Ale w picrwszej kolejności zapewne znajdują się w nim prace tych twórców, których dorobek

artystyczny został już w pewnym sensie zweryfikowany m. in. próbą czasu. Oczywiście nie wynika z tego zgola fałszywy wniosek o braku uznania i niedocenianiu w tym zbiorze niezaprzeczalnych osiągnięć przedstawicieli młodego pokolenia.

Trzeba będzie pamiętać o tym, aby Muzeum posiadało kilka prac danego artysty, a zwłaszcza wówczas, jeżeli jest nim twórca starszej generacji, legitymujący się dużym dorobkiem, którego twórczość jest zjawiskiem artystycznym nieprzeciętnej miary. Wiemy bowiem, że dopiero kilkanaście prac ułatwia współczesnemu twórcy udzielenie odpowiedzi na pytania stawiane mu przez otoczenie lub samo życie. Dlatego też większa ilość prac jednego autora i to z różnych okresów jego twórczości może dopiero wprowadzić zwiedzającego w tajniki artystycznych poszukiwań i osiągnięć, dzięki czemu będzie on mógł właściwie ocenić sedno koncepcji specyficznych dla danego artysty, doświadczeń życiowych oraz doszukać się pewnych związków, analogii, porównań i inspiracji.

W tym świetle warunkiem sine qua non jest posiadanie pewnych określonych i wybranych przykładów współczesnej sztuki obcej, tj. europejskiej i światowej, a szczególnie z państw obozu socjalistycznego. Ten jednak postulat nie jest najłatwiejszy do spełnienia, gdyż jego realizacja, być może, zostanie rozłożona na kilka etapów i to podyktuje konieczność użycia ewentualnie materiałów zastępczych np. w postaci reprodukcji. Ale to rozwiązanie, wydaje się, jest tylko skromną namiastką, która to istotne zagadnienie załatwi jedynie w sposób potowiczny lub co najmniej problematyczny.

Muzeum, dzięki zgromadzonym i opracowanym dziełom, będzie jednym z dokumentów naszej socjalistycznej rzeczywistości i wielkości naszych czasów. Intencją organizatorów naszego Muzeum musi być zatem zgromadzenie także dzieł zaangażowanych, związanych m. in. z konkretnym zamówieniem społecznym, z wysiłkiem budowy nowej rzeczywistości w Polsce, z reminiscencjami minionej

wojny, z zaciekawieniem osobowością współczesnego człowieka, z przeobrażeniami polskiego pejzażu, z emocjonalnym stosunkiem do aktualnych problemów i wydarzeń na świecie i w Polsce. Jednym słowem Muzeum winno stworzyć zwiędzającemu warunki do zapoznania się z dążeniami naszych artystów i z tym, co zwraca na siebie szczególną uwagę współczesnych twórców.

Dzięki temu będzie można pewne zjawiska i problemy — dotąd nie dostrzeżone, rozproszone w czasie i przestrzeni — zestawić obok siebie. Stworzy to nie jedną okazję do konfrontacji oraz dokonania porównań. Stąd też postulowane muzeum i jego dalszy rozwój umożliwi nam także dokonanie jeszcze wielu przewartościowań dorobku naszych artystów.

Specyfika poszczególnych dyscyplin plastycznych (malarstwo, grafika i rzeźba) reprezentowanych w muzeum oraz racje podziału pracy naukowo-badawczej i społeczno-oświatowej dyktują potrzebę utworzenia w jego strukturze kilku podstawowych działów. Zatem omawiane muzeum będzie jednocześnie instytucją specjalistyczną i wielodziałową. Obejmie ono zasięgiem swoich zbiorów całą Polskę i dlatego też powinno być zaliczone do instytucji muzealnych o specjalnym znaczeniu. Bezpośredni nadzór nad muzeum ma być powierzony Prezydium Wojewódzkiej Rady Narodowej w Bydgoszczy, które zapewni mu potrzebne środki finansowe dla jego utrzymania i rozwoju. Na wyniki działalności instytucji składać się będzie



Położenie bydgoskich spichrzy jest centralne; ich najbliższe otoczenie to ul. ul. Grodzka i Mostowa oraz Stary Rynek. Stanowią one dzisiaj istotny element krajobrazowo-urbanistyczny starego miasta

praca: samodzielnych pracowników nauki, pomocniczych pracowników nauki, średniego i niższego personelu działalności podstawowej (techników, dyspozy-

torów, laborantów, rzemieślników, pomocników muzealnych) oraz personelu administracyjno-gospodarczego.

IV

ASPEKTY TOWARZYSZĄCE

Przedstawione dezyderaty na pewno nie wyczerpują wszystkich problemów, które wynikną na skutek budowania zrębów nowego muzeum. Jednym z ważnych elementów będzie zagadnienie urządzenia samej ekspozycji, której celem m. in. powinno być schematyczne uszeregowanie wystawionych dzieł według ich autorów. Będzie trzeba obrać drogę nieco trudniejszą ale o wiele lepszą w sensie merytorycznym i dydaktycznym. Mianowicie: ekspozycja stała, podzielona na trzy części, będzie mogła w każdej z osobna (malarstwo, grafika i rzeźba) łączyć dzieła różnych artystów, aby ukazać wspólny dla nich klimat twórczy, fazę rozwojową, etap historyczny we współczesnej sztuce polskiej. Dotyczy to także strony formalno-plastycznej zorganizowanych wystaw stałych, czasowych i objazdowych, gdyż muszą one być zakomponowane w sposób nietradycyjny, przy równoczesnym uwzględnieniu z jednej strony „ograniczoneści”, a z drugiej „romantyki” wnętrza zabytkowych spichrzy.

Szczególne znaczenie w muzeum tego typu będą spełniały wystawy stałe z zakresu malarstwa, grafiki i rzeźby. I tak np. ekspozycja malarstwa musi uznać całą złożoność zaistniałych zmian w technikach i sposobach tworzenia dzisiejszego obrazu, które wykroczyły daleko poza ramy dawnego pojęcia malarstwa sztalugowego. Natomiast dla działu grafiki artystycznej, zwłaszcza w świetle zwolnienia jej od zadań ubocznych (czysto użytkowych), proponuje się, aby obejmował on poza grafiką warsztatową, we współczesnym rozumieniu tego słowa, także rysunek i monotypię oraz takie wyspecjalizowane już obecnie dziedziny grafiki użytkowej jak plakat i ilustrację. Wreszcie nie można pominąć sytuacji w

polskiej rzeźbie, która również nie pozostaje w tyle za czołówką światową w poszukiwaniach nowego tworzywa. Dlatego też zbiory tego działu pracami z tradycyjnych materiałów (brąz, granit, glina, piaskowiec, gips, drzewo, marmur), wykonane będą z nowego rzeźbiarskiego tworzywa (żelazo, cement, szkło, emalia,



Po zakończeniu prac konserwatorskich zabytkowe spichrze w Bydgoszczy pełnić będą nową, ważną funkcję społeczną. Ma się w nich mieścić siedziba pierwszego w Polsce muzeum sztuki współczesnej.

żywica syntetyczna, materiały mieszane, wśród których można często znaleźć części przedmiotów użytkowych).

Pierwszorzędna rola przypadnie ekspozycjom czasowym i objazdowym, wśród których znajdują się wystawy: indywidualne poszczególnych artystów, monograficzne nieżyjących już twórców, tematyczne oraz poświęcone sztuce użytkowej (np. artystyczne aspekty wydawnictw, sprzętarstwo, ceramika, scenografia, ilustracje, plakat w ogóle oraz plakat muzealny, satyra, ex libris, formy przemysłowe w plastyce itp.). Należałoby przewidzieć możliwość organizowania Biennale Sztuki (malarstwo, grafika, rzeźba) i Triennale Satyry tj. przedsięwzięć obliczonych na szeroką skalę i rozmach. W związku z tym łączyłoby się to z przyznawaniem przez Muzeum wyróżnionym uczestnikom Biennale, Triennale oraz wystaw indywidualnych — złotych, srebrnych i brązowych medali.

Dział Naukowo-Oświatowy, poza tradycyjnym oprowadzaniem po wystawach, organizowaniem akcji oświatowo-popula-

ryzatorskiej (pogadanki, prelekcje, intensywne formy pracy oświatowej w rodzaju cykli wykładów i odczytów), organizowaniem wystaw oświatowych i projekcji filmowych, gromadzeniem dokumentacji pracy oświatowej (filmy, artykuły prasowe, komunikaty, audycje radiowe i telewizyjne, taśmoteki, filmodruki, płytoteki) powinien też podjąć inne, ambitne zadania. Chodzi przede wszystkim o podjęcie z tej dziedziny działalności muzeum prac naukowo-badawczych m. in. nad odbiorczością różnych wystaw (stałych, czasowych i objazdowych), percepcją współczesnej sztuki, socjologią muzeów ze szczególnym uwzględnieniem muzeów sztuki współczesnej. Pożądanym byłoby też urządzenie dla zwiedzających i bywalców muzeum czytelnicy czasopism (krajowych i zagranicznych) oraz prowadzenie własnego baru kawowego.

Zasygnalizowano tutaj niektóre tylko problemy i to w dużym, lapidarnym skrócie. Ilustrują one jednak rozmiary prac związanych z realizacją całego przedsięwzięcia.

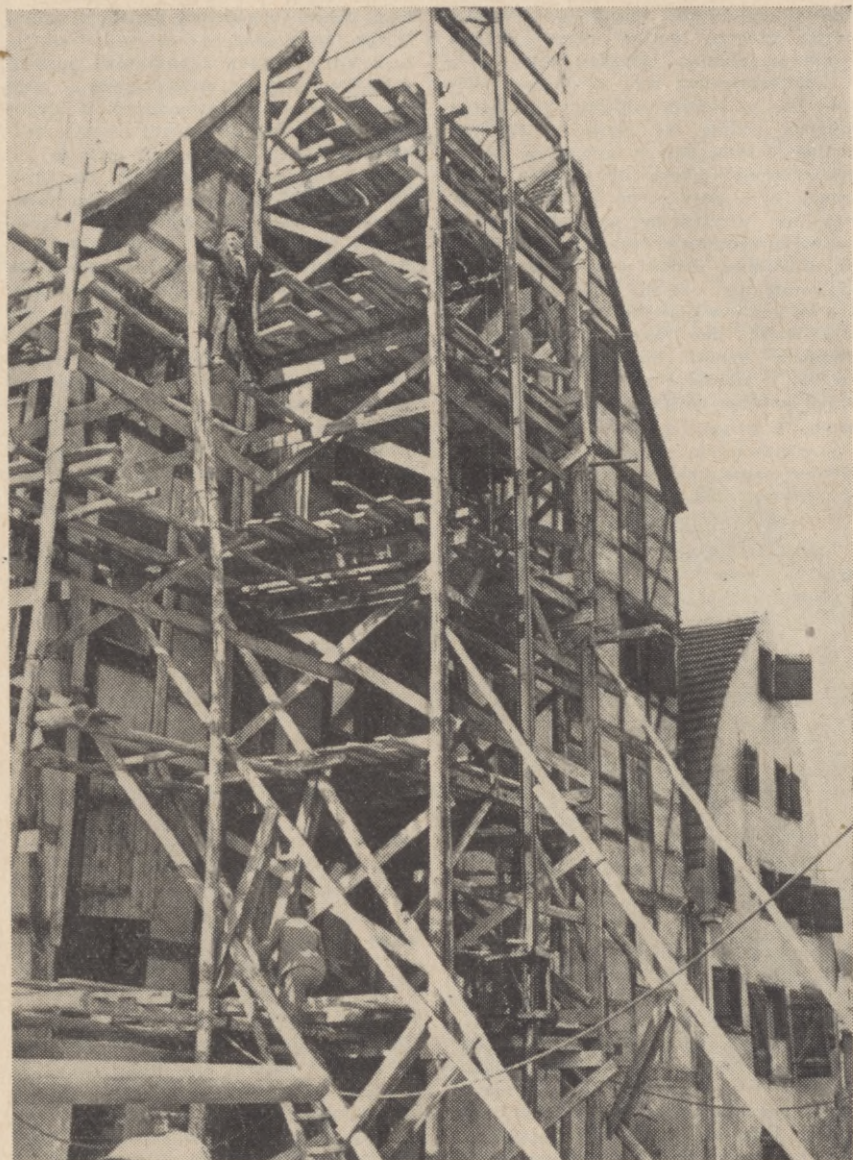
OGÓLNOPOLSKIE I LOKALNE ZNACZENIE MUZEUM

Postulowane Muzeum Sztuki Polski Ludowej, według dotychczasowych uzgodnień, ma otworzyć swoje podwoje dla publiczności już w przyszłym roku. Będzie ono ważnym faktem kulturalnym związanym z obchodami Tysiąclecia Państwa Polskiego i centralnymi uroczystościami poświęconymi 20-leciu Polski Ludowej. Zlokalizowanie tego rodzaju zamierzenia właśnie w Bydgoszczy na pewno podniesie rangę miasta, uplasuje je w rzędzie tych ośrodków, które na mapie Polski coś znaczą, ośrodków, które posiadają instytucje kulturalne o specjalnym znaczeniu, ważne dla życia całego narodu. Warto tutaj dodać, że również z punktu widzenia polityki kulturalnej należy uznać za słuszne i celowe two-

żenie instytucji kulturotwórczych o szerszym zasięgu w różnych ośrodkach kraju.

Pełna realizacja tego projektu pozwoli zaliczyć go do najbardziej ambitnych przedsięwzięć polskiego muzealnictwa. Powstanie bowiem takiego muzeum to zapewne próba uznania wysokiej rangi współczesnej sztuki polskiej, próba utrwalenia i dokumentaryzowania jej najlepszego dorobku. Wszystko to powinno umożliwić nowej instytucji muzealnej zajęcie ważnego miejsca w świadomości współczesnych oraz następnych pokoleń.

ZBIGNIEW CZERSKI



Stare spichrze w kratownicy rusztowań podczas przeprowadzanych obecnie prac konserwatorsko-adaptacyjnych

Z NASZEGO MUZEUM

Wystawa „Toruńska Grafika Artystyczna” ze zbiorów naszego Muzeum zakończyła już swoje ponad roczne tournée artystyczne po Francji i powróciła do Grudziądza. Ekspozycja obejmowała 91 prac 11 artystów: Stanisława Borysowskiego, Tymona Niesiołowskiego, Teresy Jakubowskiej, Izoldy, Józefa i Zygmunta Kotlarczyków, Barbary Narębskiej-Dębskiej, Marii Wąsowskiej, Ryszarda Krzywki, Anny Nowogródzkiej-Wadowskiej i Marii Pokorskiej. Ostatnim miejscem eksponowania wystawy we Francji był Lyon. Tam w okresie od 18 czerwca do 11 lipca 1963 r. „Toruńska Grafika Artystyczna” reprezentowała barwy Polski na wielkiej „Europejskiej Wystawie Sztuki Współczesnej”. I w Lyonie, jak poprzednio w innych miejscowościach, toruńscy graficy odnieśli duży sukces. Według oceny francuskich organizatorów frekwencja na wystawie grudziądzkiego Muzeum w Lyonie wynosiła dziennie około 200 osób. Bardzo pochlebnie wyrażała się o wystawie prasa francuska, podkreślając wysokie wartości artystyczne prac, świadczące o dużej umiejętności operowania tworzywem, które załężnie od konkretnej koncepcji artystycznej przetwarzane jest zgodnie z wymogami technik graficznych i praw obowiązujących w zakresie rytmów kompozycyjnych.

Dział archeologii naszego Muzeum prowadził w okresie od 6 do 28 sierpnia br. prace badawcze na cmentarzysku kultury pomorskiej w Podwiesku pow. Chełmno. Wykopaliska prowadzono przy

współdziale Wojewódzkiego Konserwatora Archeologii. O wynikach prac poinformujemy w dalszych numerach „Informatora”.

Frekwencja zwiedzających wystawy czasowe w gmachu naszego Muzeum, urządzone w ostatnich miesiącach, przedstawia się następująco:

1. WYSTAWA MALARSTWA JERZEGO FELDMANA, czynna w okresie: 30. VI.—15. VII. 1963 r., 1590 zwiedzających, w tym 15 wycieczek z 1182 uczestnikami;
2. XX-LECIE LUDOWEGO WOJSKA POLSKIEGO W TWÓRCZOŚCI PLASTYCZNEJ, czynna w okresie: 17. VII.—24. VII. 1963 r., 1354 zwiedzających, w tym 18 wycieczek z 1175 uczestnikami;
3. GRAFIKA ITALO ZETTI oraz „MOJA OJCZYZNA” — WYSTAWA RYSUNKU I MALARSTWA DZIECI AFRYKI, czynna w okresie: 27. VII.—15. VIII. 1963 r., 1154 zwiedzających w tym 14 wycieczek z 529 uczestnikami;
4. MALARSTWO TADEUSZA MAŁACHOWSKIEGO, czynna w okresie: 17. VIII.—15. IX. 1963 r., 1395 zwiedzających, w tym 17 wycieczek z 572 zwiedzającymi.

Grudziądzkie Muzeum zamierza uruchomić w jednej ze swoich sal ekspozycyjnych stałe kino oświatowe, czynne 2—3 razy w tygodniu. Kino zainauguruje swoją działalność wraz z rozpoczęciem nowego roku oświatowego 1963/1964. Przewiduje się również urządzenie statych projekcji filmów oświatowych w wybranych ośrodkach powiatu grudziądzkiego.

(kor)

nowinki muzealne

MUZEUM XX WIEKU. W Paryżu ma powstać nowe muzeum poświęcone sztuce współczesnej. Plany nowego gmachu opracowuje wybitny architekt Le Corbusier, który jest także projektantem nazwy: muzeum XX wieku.

PLASTYKA POLSKA NA WYSTAWACH ZAGRANICZNYCH. Na tegoroczne Biennale w Sao Paulo wystaliśmy z Polski szereg prac. Z dziedziny malarstwa obrazy: Marii Anto (Antoszczak), Eugeniusza Markowskiego i Rajmunda Pietkiewicza, z grafiki: prace Mariana

Maliny i Konrada Szrednickiego, z rysunku: prace Bronisława Linkego i Zbigniewa Makowskiego. Na wystawie książek i druków artystycznych Polskę reprezentować będzie 120 książek i 50 plakatów, głównie teatralnych i filmowych.

Na IX Międzynarodową Wystawę Ceramiki Artystycznej wysłane zostały do Waszyngtonu prace: Marii Gralewskiej, Henryka Gaszyńskiego, Marty Koch-Podolskiej, Marii Wolskiej-Berezowskiej, Wandy Manteufel i Tadeusza Szymańskiego.

ZE ŚWIATA

OCIEPKA W WIEDNIU. Teofil Ocieпка, znany malarz-prymitywista ze Śląska, powrócił niedawno z Austrii, gdzie eksponował swoje obrazy. Wystawę zorganizowało Towarzystwo Austriacko-Polskie. Twórczość Ocieпки spotkała się w Wiedniu z bardzo pochlebnymi recenzjami.

MUZEUM PICASSA. Przyjaciel Picassa — Jaime Sabartes — podarował miastu Barcelonie 430 dzieł tego mistrza. Są to obrazy, rysunki, litografie i ceramika. Zarząd miasta postanowił, że w pięknym pałacu Berenguer de Aguilar zostanie utworzone muzeum Picassa.

WYSTAWA W STRALSUNDZIE. W Muzeum Kulturalno-Historycznym w Stralsundzie (NRD) czynna była w okresie letnim wystawa pt. „Współczesna twórczość amatorów Stralsundu i Rugii”. Ekspozycja wzbudziła ogromne zainteresowanie zwiedzających, wśród których przeważali turyści zagraniczni.

MUZEUM DZWONÓW. W mieście Apolda w Turyngii znajduje się osobliwe muzeum. Zgromadzono w nim dzwony z różnych epok i państw. Muzeum to m. in. informuje, że w czasie II wojny światowej zamieniono w Europie 80 tysięcy dzwonów na armaty. Połowa tej liczby pochodziła z Niemiec.

Z KRAJU

WSPÓŁCZESNA PLASTYKA RUMUŃSKA. W salach Muzeum Lenina w Warszawie uruchomiono wystawę współczesnej plastyki rumuńskiej, ukazującą malarstwo, rzeźbę i grafikę pięciu czo-

łowych artystów Rumunii. Malarstwo reprezentuje 120 prac, grafikę 67 prac, a rzeźbę 38 prac. Wystawę otwarto w przeddzień XIX rocznicy wyzwolenia Rumunii — 22 sierpnia br.

NOWE MUZEUM W BIAŁYMSTOKU.

Zgodnie z uchwałą KW PZPR i Prezydium WRN w Białymstoku, w mieście tym zorganizowane zostanie Muzeum Historii Ruchu Rewolucyjnego tego okręgu. Zgromadzono już poważną ilość materiałów, m. in. wyciągi z akt sądowych, afisze i ulotki komunistyczne, materiały ikonograficzne, broń.

TKANINY BARBARY PYSZORY. Towarzystwo Przyjaciół Sztuk Pięknych w Krakowie zorganizowało ekspozycję tkanin Barbary Pyszory. Wystawa — urządzona w salonie Towarzystwa — cieszyła się dużą frekwencją zwiedzających.

MAŁARSTWO I CERAMIKA NOWOSIELSKIEGO. W Kordegardzie Ministerstwa Kultury i Sztuki w Warszawie czynna była wystawa malarstwa i ceramiki współczesnego artysty — Nowosielskiego, znanego szerokim rzeszom odbiorców sztuki w kraju i za granicą.

Z POMORZA

MUZEUM HISTORII SZKŁA. W pobliskim sąsiedztwie Mysiej Wieży, na terenie dawnego podgrodzia w Kruszwicy, powstanie jedyne w kraju Muzeum historii szkła. U stóp Mysiej Wieży archeolodzy odkryli niedawno dobrze zachowany zespół starych pieców do wytopu szkła, pochodzących z XII i XIII w. oraz wiele wyrobów ze szkła, świadczących o wysokim kunszcie dawnych rzemieślników. Stała ekspozycja zobrazuje historię szklarstwa polskiego od Piasta po dzień dzisiejszy.

WYSTAWA W CHEŁMNIE. W ramach obchodów 730-lecia miasta Chełmna Miejscowy Oddział Polskiego Towarzystwa Archeologicznego zorganizował w sali muzealnej ratusza chełmińskiego wystawę historyczną. Zgromadzono na

MUZEUM J. CZECHOWICZA. W Lublinie projektuje się utworzenie muzeum Józefa Czechowicza, znanego poety okresu międzywojennego, urodzonego w tym mieście. Rozpoczęto już gromadzenie eksponatów: książek, rękopisów, pamiątek. Otwarcia muzeum zamierza się dokonać w 25 rocznicę śmierci poety, we wrześniu przyszłego roku.

KRAKÓW — OLSZTYNOWI. W ramach współpracy na odcinku kulturalnym między Krakowem i Olsztynem, zainicjowanej przez TRZZ, Muzeum Historyczne w Krakowie przekazało Muzeum olsztyńskiemu 250 zabytkowych eksponatów z działu uzbrojenia, a m. in.: halabardy, piki, lance, kamienne kule, szable, rapiery, tasaki. Muzeum w Olsztynie, po skompletowaniu i konserwacji przekazanych eksponatów, zorganizuje dział zbrojeniowy w Muzeum na Zamku w Lidzbarku Warmińskim oraz uzupełni ekspozycję w muzeum olsztyńskim i szczytnowskim.

niej szereg materiałów obrazujących dzieje miasta od czasów najdawniejszych do lat powojennych.

TWÓRCZOŚĆ KONRADA KRZYŻANOWSKIEGO. W Muzeum Kujawskim we Włocławku czynna była interesująca wystawa twórczości Konrada Krzyżanowskiego, pochodząca ze zbiorów Muzeum Narodowego w Warszawie. Współorganizatorami wystawy byli: Komitet Obchodu Święta 22 Lipca i Towarzystwo Miłośników Kultury Włocławka.

PORTRETY ALFREDY TERPIŁOWSKIEJ. W Małym Salonie Sztuki w Bydgoszczy czynna była wystawa portretu Alfredy Terpiłowskiej, zorganizowana przez ZPAP i Towarzystwo Przyjaciół Sztuki w Bydgoszczy.

WYSTAWA PLASTYKÓW — STY-
PENDYSTÓW WRN. Wydział Kultury
WRN i Biuro Wystaw Artystycznych w
Bydgoszczy zorganizowali w Pomorskim
Domu Sztuki wystawę malarstwa i gra-
fiki plastyków-stypendystów Wojewódz-
kiej Rady Narodowej. W ekspozycji
uczestniczą: Henryk Czaman, Marian
Czyżewski, Teresa Jakubowska, Ryszard
Krzywka, Alicja Gwiazdowska, Tadeusz
Małachowski, Zofia Rybiańska-Michałek,
Barbara Narębska-Dębska, Anna Nowo-
gródzka-Wadowska, Leon Płoszay, Bog-
dan Przybyliński, Barbara Pyszora, Ja-

nina Sawicka, Anna Sroka, Mieczysław
Szczęsny, Maria Wąsowska, Lucjan Za-
mel.

PLENER KOSZALIŃSKI. Od początku
września br. rozpoczęło pracę I Między-
narodowe Studium Pleneru Koszalińskie-
go w Osiekach nad jez. Jamno, zorgani-
zowane przez ZPAP i muzeum koszaliń-
kie jako fundacja artystyczna prezydiów
WRN i MRN w Koszalinie. W plenerze
bierze udział 30 plastyków, w tym artyści
czescy i węgierscy.

(bos)

WYDAWNICTWA NADESŁANE

Die Böttcherstrasse, Bremen, b. r., pięć folderów (nadesłał Mr Edgar A. Puvogel
z Bremen).

20 rocznica powstania PPR, katalog, Częstochowa 1962 (dar Muzeum Regionalnego
w Częstochowie).

Gebethner Stanisław — Dział sztuki baroku w Muzeum w Łowiczu, Warszawa 1962
(dar Muzeum w Łowiczu).

Grafika Marcela Rasmussena, składanka, Warszawa 1962 (dar Towarzystwa Przy-
jaciół Sztuk Pięknych w Warszawie).

Kunstmuseen der Deutschen Demokratischen Republik, Band III, Leipzig 1961,
Das Ministerium für Kultur (dar Deutsche Akademie der Künste, Berlin).

Łudowe meblarstwo Warmii, Mazur i Powiśla, katalog, Olsztyn 1961 (dar Muzeum
Mazurskiego w Olsztynie).

Ogólnopolska Grupa Artystów Plastyków „Zachęta”, katalog, Bydgoszcz 1962
(dar BWA w Bydgoszczy).

Rehorowski Marian — Stalle gotyckie w kościołach Gdańska, Gdańsk 1961, wyd.
Gdańskie Towarzystwo Naukowe (dar autora).

Rehorowski Marian — Przedstawienie tronów na polskich pieczęciach, odbitka
z „Problemów” nr 1(1960), Warszawa 1961 (dar autora).

Rocznik Białostocki, tom II, Białystok 1961 (dar Muzeum w Białymstoku).

Stanisław Skura — Metal artystyczny, składanka, Warszawa 1962 (dar CBWA
w Warszawie).

Wystawa rzeźb Anny Dębskiej, katalog, Warszawa 1962 (dar CBWA w Warszawie).

Wydawca: Muzeum w Grudziądzu, ul. Wodna 3/5, tel. 31-39
Redaguje Kolegium. Nakład 500 egzemplarzy.

GrZGraf. 2606 - 6.9.63 - 500 - Bz-18/407