

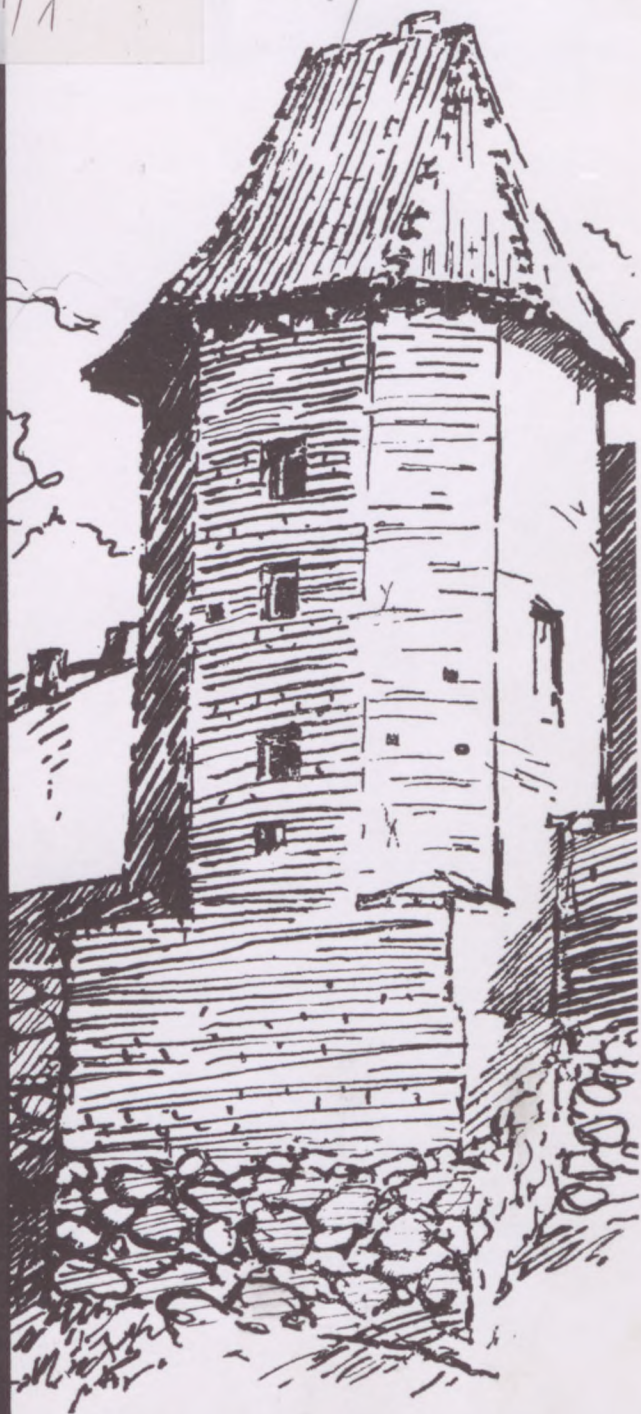
Czyt. Pomorz  
Biblioteka  
Główna  
UMK Toruń

036184/1

036184/1

Prac Pom

BA SZTA



30

**BASZTA**

**1986**

**1**

**Muzeum Historyczno-Etnograficzne  
w Chojnicach**

Redaguje Kolegium w składzie:

Lidia Białkowska

Andrzej Bramański

Anna Czapczyk

Kazimierz Lemańczyk

Maria Morzyńska

Wanda Tyborska

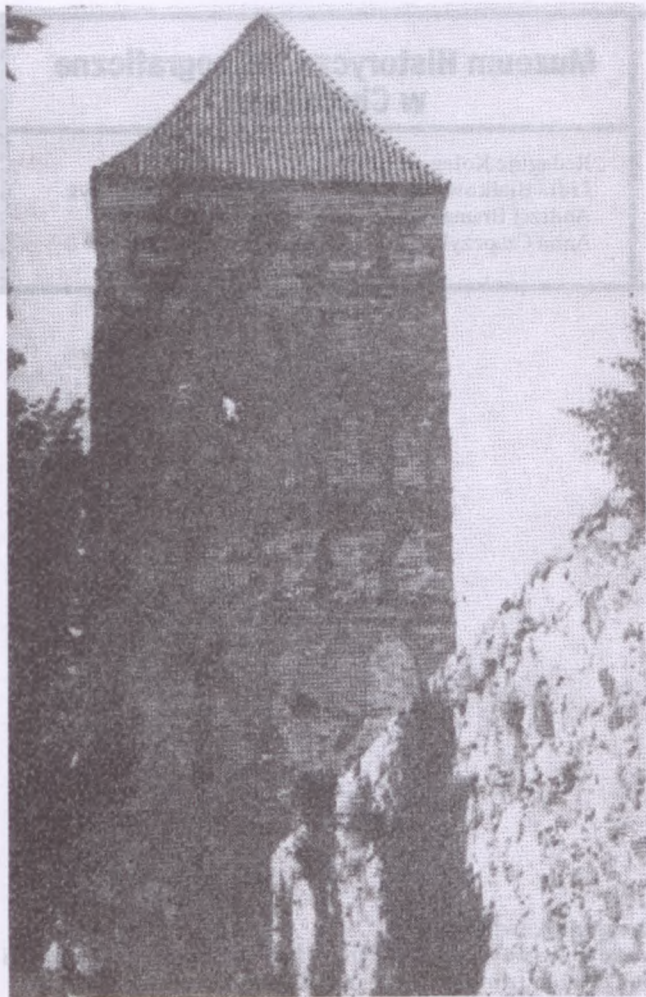
Oddajemy do rąk czytelników "Basztę".

W 1974 r. ukazało się wydawnictwo o tym samym tytule, poświęcone przeszłości Chojnic i ziemi chojnickiej, założone z inicjatywy mgr Maksymiliana Ichnowskiego. Niniejsze wydawnictwo nawiązuje do tej inicjatywy tytułem i częściowo tematyką. Zamiarem wydawcy jest przekazywanie informacji wszystkim zainteresowanym działalnością chojnickiej placówki muzealnej. "Baszta" ma służyć też pomocą tym wszystkim, którzy pragną w różny sposób z Muzeum Historyczno-Etnograficznego korzystać. Ma ona przekazywać informacje dotyczące określonych problemów związanych z poszczególnymi dyscyplinami nauki, reprezentowanymi w chojnickim Muzeum. Przypuszczamy, że informacje dotyczące zbiorów zachęcą wszystkich posiadaczy cennych materiałów do ich przekazywania do muzeum, co wzbogaci jego zasób, a jednocześnie zabezpieczy bardzo cenne materiały przed zniszczeniem i zapomnieniem.

**Kolegium Redakcyjne**

E.500/06

I-230/11



ATZSA  
1986

BIBLIOTEKA  
UNIWERSYTECKA  
w Toruniu

BRAMA CZŁUCHOWSKA - zwana też Kamienną, jedna z trzech bram wjazdowych prowadzących niegdyś do miasta. Zbudowana w I poł. XIV w., gotycka, pięciokondygnacyjna na planie kwadratu. Od 1618 r. do końca XIX w. służyła jako więzienie dla ludzi posiadających prawa obywatelskie, a następnie do 1945 r. jako dzwonnica kościołów luterzańskich św. Ducha i św. Trójcy. W latach 1952-1955 i w 1960 r. przebudowano wnętrze i urządzono sale wystawowe udostępnione od 14 lutego 1962 r. zwiedzającym. Obecnie znajdują się tu sale wystaw stałych: archeologicznej, etnograficznej, historycznej oraz sala wystaw czasowych.

036184 Pral. Pom.

50 lat to niewielki okres w dziejach ludzkości, ale bardzo duży dla placówki takiej jak muzeum.

Chcąc zatem pisać o współczesności chojnickiego Muzeum Historyczno-Etnograficznego nie sposób pominąć milczeniem jego "własnej historii".

W 1932 roku grupa zaangażowanych działaczy- regionalistów skupiona wokół Juliana Rydzkowskiego sfinalizowała swoje pasjonackie starania i doprowadziła do utworzenia w Chojnicach Muzeum.

Ubożuchne były te pierwsze zbiory - kilka relikwów przeszłości świadczących o słowiańskim rodowodzie tej ziemi, pozostałości krzyżackiej niewoli, kaszubskie regionalia. Ale początek został zrobiony a pasja zbieracka - szczególnie Juliana Rydzkowskiego (jak go nazywano - "Kaszubskiego Stołema") - powiększała zbiory tej, jednej z niewielu wówczas na Pomorzu, placówki muzealnej.

Okres okupacji hitlerowskiej w tym mieście, gdzie II wojna światowa rozpoczęła się w dniu 1 września 1939 roku już o godzinie 4.45, spowodował, że znaczna część zbiorów uległa zniszczeniu lub zagrabieniu przez Niemców. Część jednak ocalała. I te stanowiły początek zbioru, który dzisiaj udostępniamy społeczeństwu.

Warto przypomnieć kilka dat i ludzi znaczących w powojennej historii tej placówki.

Rok 1947 - reaktywowanie Muzeum i powołanie na jego kierownika Juliana Rydzkowskiego.

Rok 1962 - przekazanie Bramy Człuchowskiej na siedzibę Muzeum.

Rok 1966 - przyznanie placówce statusu Muzeum Powiatowego przez Powiatową Radę Narodową w Chojnicach.

Rok 1970 - odchodzi na zasłużoną emeryturę założyciel i długoletni kierownik - Julian Rydzkowski, pozostawiając Muzeum zasobne, aczkolwiek niezinventaryzowane.

Kolejni kierownicy doskonalili metody pracy i formy działania. Stopniowo Muzeum stawało się coraz więcej znaczącą placówką kulturalną w powiecie chojnickim. Jednak status placówki tylko kulturalnej nie satysfakcjonował nowego kierownictwa, które po reformie administracyjnej kraju w 1975 roku z nominacji Wojewody Bydgoskiego objęło Muzeum Regionalne (bowiem taka była ówczesna nazwa naszej placówki).

Wśród zadań, jakie przed sobą postawiliśmy, na pierwszy plan wysunęły się zadania gromadzenia, przechowywania i zabezpieczania przed zniszczeniem dóbr materialnych kultury regionu dla przyszłych pokoleń. Poza tym uznaliśmy za niezbędne zająć się aktywnie działalnością badawczą - historyczną i etnograficzną oraz szeroko pojętą popularyzacją tematyki historyczno-etnograficznej. Otoczyliśmy także opieką twórców ludowych - kontynuatorów kulturalnych tradycji regionu kaszubskiego.

Wielość zadań jakie przed sobą postawiliśmy i ich rozpiętość same narzucały kolejność naszych działań.

Przede wszystkim przystąpiliśmy do (pierwszej od 1932 roku) inwentaryzacji oraz opracowywania dokumentacji naukowej zbiorów.

Kolejne zadanie - to poszerzenie bazy lokalowej. O skali tego problemu świadczyć może fakt, że w 1975 roku Muzeum dysponowało magazynem



BASZTA WRONIA - usytuowana przy ulicy Podmurnej między Bramą Człuchowską a ulicą Młyńską. W przeszłości służyła jako więzienie dla pospólstwa. Odrestaurowana w 1974 r. Obecnie znajdują się w niej pomieszczenia administracyjne.

o powierzchni 8 m<sup>2</sup>, a pomieszczeń dla poszczególnych pracowni czy biblioteki w ogóle nie było. Z pomieszczeniami od dawna w Chojnicach było źle. Ale nam nie chodziło o to, by wprowadzić się "na gotowe". Postanowiliśmy własnymi siłami i pomysłami wzbogacić bazę. Szczęśliwy los ocalił część starych murów obronnych, jakimi otoczone było miasto. Niszczące mury, baszty, domy na murach - na pozór "obraz nędzy i rozpacz". Ale zabiegi o uzyskanie funduszy, dokumentacji, materiałów i wykonawców zyskują sojuszników i powodzenie. I oto z ruin wyrastają nowe obiekty Muzeum - Dom Szewski, Kurza Stopka. Wszystko to sprawia, że możemy pozwolić sobie na uruchomienie biblioteki z czytelnią, powołanie specjalistycznych działów, a fragment miasta z murami obronnymi i odrestaurowanymi basztami stał się urokliwy i pełen wyrazu, potwierdzający niejaką 700-letnią historię naszego grodu.

Jednocześnie rozwinęliśmy działalność badawczą. Historia i etnografia, to co przetrwało z dawnych dziejów do naszych czasów i folklor regionu - to nas interesowało i interesuje nadal. Dzięki temu do dnia dzisiejszego żywe są w Chojnicach i okolicy tradycje hafciarskie i rzeźbiarskie; dzięki temu nie zniknęły na zawsze w mroku zapomnienia przyśpiewki i tańce kaszubskie. I co również ważne, ludowi twórcy mają możliwość raz w roku - na organizowanym przez nas Jarmarku Kaszubskim - zaprezentować swoje dzieło, swój dorobek i ciągle żywy folklor.

Godzi się w tym miejscu stwierdzić, że Muzeum zawsze współpracowało z miejscowymi towarzystwami kulturalnymi - Towarzystwem Miłośników Miasta Chojnice i Okolicy bezpośrednio po wojnie, a obecnie - z Chojnickim Towarzystwem Kulturalnym. Z tej współpracy rodziły się inicjatywy, które systematycznie podnosiły rangę naszej placówki. Np. niewiele miast w Polsce ze wielkością co Chojnice może poszczycić się posiadaniem galerii sztuki współczesnej z obrazami, grafikami, rzeźbami Władysława Hasióra, Józefa Szajny i wielu innych wybitnych współczesnych artystów polskich; niewiele z miast może zaprosić naukowców czy innych badaczy do wspaniale wyposażonej muzealnej biblioteki z czytelnią, gdzie zgromadzono szereg unikalnych dokumentów, opracowań i książek; niewiele wreszcie muzeów tej rangi posiada swoje oddziały a nasze takowe posiada. Jest to Oddział Budownictwa Regionalnego w Silnie i Oddział im. Albina Makowskiego w Chojnicach.

Kto to był Albin Makowski? Ten chojniczanin stworzył w ciągu swego życia unikalną kolekcję troistyczną oraz historyczno-regionalną. Zbiory swoje przekazał testamentem społeczeństwu miasta, a nasze Muzeum, przejmując je, utworzyło Oddział imienia ofiarodawcy i twórcy kolekcji.

I tak można by przypuszczać, że doszliśmy do szczytu możliwości, że już więcej nic nowego nie uda się dokonać, że będziemy tylko kontynuować to co już robiliśmy. Tak jednak nie jest! Zbiorów przybywa z różnych źródeł - z zakupów, z darowizn, z własnych pozyskań a powierzchnia ekspozycyjna pozostaje niezmienną. A więc musimy ją zwiększyć, zwiększając ponadto powierzchnię do pracy badawczej w poszczególnych działach. Toteż w najbliższym czasie myślimy o rekonstrukcji tzw. "Domku na Murach", który stanowiłby kolejny obiekt naszej bazy, a jednocześnie przyczyniłby się do korzystnej zmiany wyglądu fragmentu murów.

Co więcej? Trwająca od lat współpraca z Muzeum Okręgowym w Bydgoszczy, Muzeum Narodowym w Poznaniu a także Katedrą Archeologii Uniwersytetu Łódzkiego, które traktują nas jako godnego współpracownika, zobowiązuje do rozwijania merytorycznej pracy badawczej tak przez własnych pracowników Muzeum, jak i przez amatorów - historyków i regionalistów, których zamierzamy wokół siebie skupić w ośrodku badań regionalnych.

Ważna jest także działalność edytorska. Muzeum nasze może poszczycić się pokaźnym dorobkiem wydawniczym. Widzimy jednak potrzebę wzbogacenia tej działalności, aby udostępnić szerokim kręgom odbiorców tę część zbiorów, która zgromadzona w Muzeum nie zawsze może być wyeksponowana, a taką drogą - fotografii, fotokopii - trafi do społeczeństwa.

Myślimy także o dalszym rozwoju pracy z twórcami ludowymi, o inspirowaniu miejscowych zespołów artystycznych do zainteresowania regionalnym folklorem - aby ocaliły od zapomnienia charakterystyczny język i "koloryt" pięknej Ziemi Kaszubskiej.



**DOM SZEWSKI** - znajduje się na murach obronnych między Basztą Szewską a Kurzą Stopą. Odbudowany przez Muzeum na fragmentach przebudowanej baszty. Oddany do użytku w 1979 r. Obecnie znajdują się w nim magazyny i pracownia konserwatorska.

Zamierzamy również oddać hołd tym ludziom, którzy położyli podwaliny pod dzieło, które dzisiaj stanowi chlubną "wizytówkę" miasta Chojnic - Julianowi Rydzkowskiemu i Albinowi Makowskiemu. Ukoronowaniem ich pamięci będzie medal pamiątkowy przedstawiający ich podobizny. Wszak to oni przyczynili się do tego, że może dzisiaj wydać obszerny informator o działalności Muzeum.

Przekazując w wasze ręce niniejszą "Basztę", zapraszamy jednocześnie do nas, abyście mieli okazję obejrzeć to wszystko, o czym piszemy. Abyście mieli okazję stwierdzić, że historia i dzień dzisiejszy naszego miasta w starych murach, basztach i bramie stapia się w jedno, tworząc niepowtarzalny klimat i świadczy o pietyzmie, z jakim podchodzimy do naszego rodowodu.

**Dyrektor Muzeum  
Wanda Tyborska**

**Muzeum Historyczno-Etnograficzne w Chojnicach jest placówką wielodziałową. Posiada działy: historii, etnografii, sztuki, archeologii, naukowo-oświatowy, bibliotekę, techniczno-konserwatorski, administracyjno-gospodarczy, finansowo-księgowy.**

**Ponadto funkcjonują 2 oddziały: Oddział Muzeum im. Albina Makowskiego w Chojnicach i Oddział Budownictwa Regionalnego w Silnie.**

**DZIAŁ ETNOGRAFICZNY** gromadzi zabytki z zakresu kultury materialnej i duchowej Kaszub, które pozyskuje w wyniku penetracji terenu, zakupów bądź darowizn. Zbiory etnograficzne, w zależności od ich dawnego przeznaczenia, dzielą się na kilka grup tematycznych. Wyróżnić można między innymi przedmioty i narzędzia służące do obróbki gleby i uprawy roślin, hodowli zwierząt, rybołówstwa, zbieractwa, tkactwa, przyrządy do przygotowywania pokarmu i przechowywania żywności, sprzęty domowe, odzież i inne. Bogato reprezentowany jest zbiór sztuki ludowej - dawnej i współczesnej, który obejmuje między innymi XVII i XVIII-wieczne hafty z klasztorów w Żarnowcu i Żukowie, oryginalne XIX-wieczne czepce kaszubskie, prace Teodory Gulgowskiej i innych prekursorok haftu kaszubskiego. Na uwagę zasługuje również zbiór rzeźb sakralnych anonimowych autorów, pochodzących z kościołów, kaplic przydrożnych, wśród których znajduje się najstarsza, datowana na 1628 rok. Zbiory z zakresu plecionkarstwa, dziedziny zanikającej obecnie, obejmują przedmioty wykonane z korzeni. Są to pochodzące z II połowy XIX i XX wieku koszyki, opalki, macki, talerze, kobiałki i inne. Kolejną



„Sztuka na Kaszubach” - fragment wystawy etnograficznej w Bramie Człuchowskiej.



BASZTA SZEWSKA - położona na murach obronnych od strony zachodniej, wielokrotnie niszczona utraciła swój pierwotny wygląd. Odbudowana przez muzeum w latach 1983-1984, oddana do użytku 14 lutego 1984 r. z okazji obchodów 39 rocznicy wyzwolenia Chojnic spod okupacji hitlerowskiej. Obecnie znajduje się w niej biblioteka muzealna wraz z czytelnią.

Dyscypliną, dzisiaj nielicznie uprawianą, jest garncarstwo. Wśród zabytków na szczególną uwagę zasługują fragmenty naczyń zdobionych motywami roślinnymi, spotykanymi również na tkaninach, meblach kaszubskich, pochodzące z wykopalisk archeologicznych, a datowane na XVI-XVIII wiek, oraz liczne dzbany, dwojaki, wazony z XIX i XX wieku.

Dział Etnograficzny gromadzi ponadto dokumenty i materiały dotyczące kultury społecznej (zwyczaje rodzinne, obrzędy doroczne, weselne) i folkloru (legends, podania, pieśni, bajki).

Wystawa stała w Muzeum z dziedziny etnografii nosi tytuł „Sztuka na Kaszubach”. Pokazano na niej zabytki reprezentujące różne dziedziny sztuki tradycyjnie spotykane na Kaszubach oraz współczesne. Ekspozycje na wystawie pochodzą w większości ze zbiorów własnych Muzeum.

Dział Etnograficzny współpracuje z twórcami ludowymi. Prowadzi dokumentację opisowo-fotograficzną dotyczącą ich życia i działalności, którą popularyzuje poprzez wystawy, konkursy, artykuły w prasie, wydawnictwa.

W 1986 roku zorganizowano po raz jedenasty Konkurs Współczesnej Sztuki Ludowej Kaszub, traktowany jako jedna z form mecenatu nad twórcami. Celem konkursu jest zachęcenie znanych już twórców do dalszej działalności artystycznej, skłonienie ich do wzbogacenia środków wyrazu, pogłębiania treści swych prac, a także wyłonienie nowych, nieznanych do tej pory talentów i zachęcenie młodych do podjęcia twórczości. Ponadto konkurs ma na celu rozbudzenie zainteresowań kontynuacją sztuki ludowej, poznanie potrzeb ludowych twórców w celu roztoczenia nad nimi opieki oraz pozyskanie do zbiorów muzealnych przykładów współczesnej twórczości ludowej dla celów naukowych i wystawienniczych. Podkreślić należy olbrzymią integrującą rolę niniejszego konkursu. Biorą w nim udział twórcy z całego regionu Kaszub, mimo istniejących podziałów administracyjnych. Corocznie konkursowi towarzyszy wystawa pokonkursowa i jarmark, na którym prezentują swoje wytwory twórcy ludowi i rzemieślnicy z Kaszub.

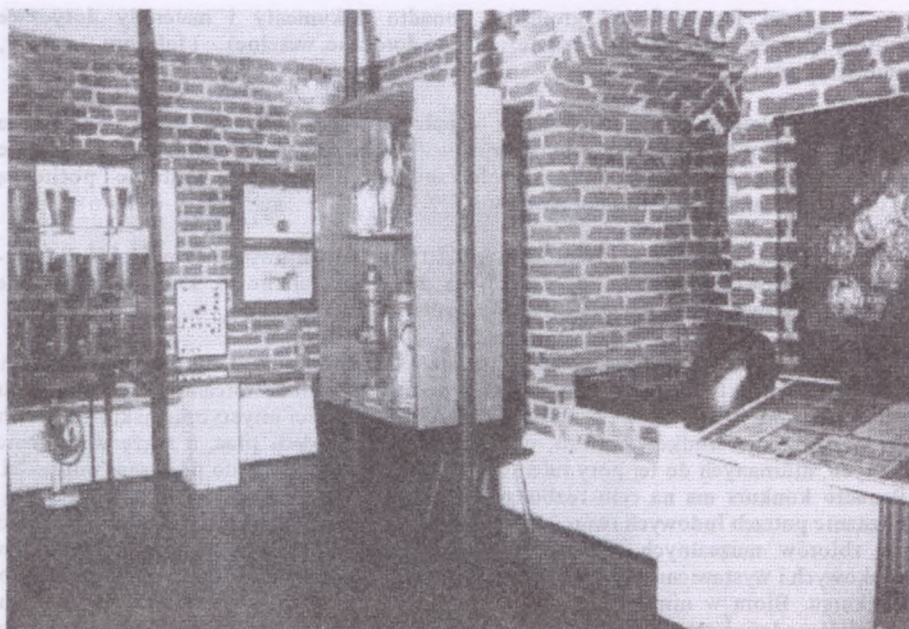
#### DZIAŁ HISTORYCZNY

Zbiory historyczne gromadzone są już od początku istnienia tej placówki. Przez ten czas wszelkie poczynania tego działu skierowane były na udokumentowanie dziejów miasta Chojnice i okolicy. Temu celowi podporządkowana jest również obecna działalność. Z czasem wyłoniły się takie grupy zabytków jak:

- zbiory numizmatyczne i medalierstwo,
  - kolekcja Leona S. Kaweckiego,
  - zbiory dokumentujące ruch robotniczy na ziemi chojnickiej,
  - osobiste pamiątki po Julianie Rydzkowskim
- Wśród zabytków historycznych obrazujących dzieje miasta na uwagę zasługują :
- a) pamiątki po bogatej działalności Bractwa Kurkowego
    - mały łańcuch Bractwa Kurkowego, srebro, XIX-XX w.,
    - wielki łańcuch Bractwa Kurkowego, srebro, XVIII w.,
    - puchary Bractwa Kurkowego, 1844, 1915, 1938,
  - b) kubki cynowe cechu sukienników, 1721, 1749, 1751, 1764,
  - c) kubki cynowe cechu krawców, 1757,
  - d) kubki cynowe cechu konwisarzy, 1737,
  - e) odbitki lakowe i tuszowe tłoków pieczętnych miejskich, XVII-XVIII w.,
  - f) fotokopie dokumentów, XVIII w.,

Medalierstwo i numizmatykę reprezentują:

- skarb monet krzyżackich, srebro, 1351-1382,
- monety srebrne Zygmunta III Wazy, Jana Kazimierza, Jana III Sobieskiego, Zygmunta Augusta.



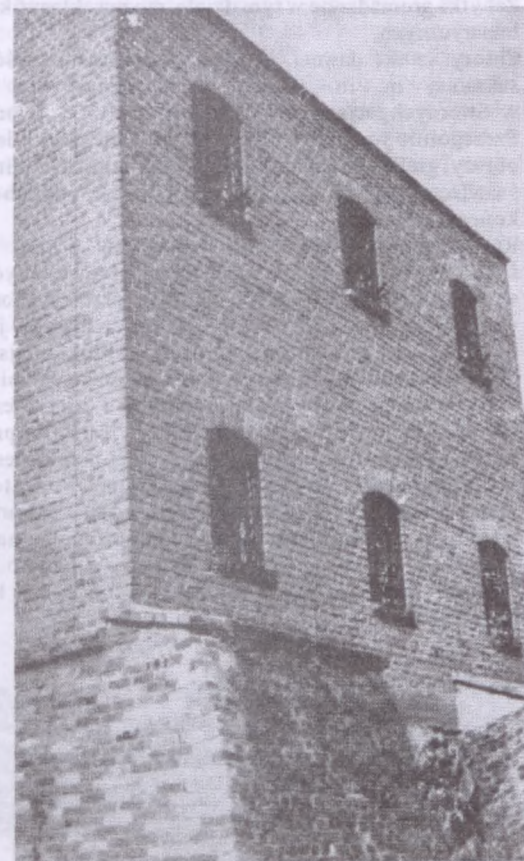
„Chojnice - z dziejów miasta” - fragment wystawy historycznej w Bramie Człuchowskiej.

W dziale historycznym można też wyróżnić kolekcję Leona S. Kaweckiego, chojniczanina, artysty plastyka stale mieszkającego w USA, który przekazuje w darze dla Muzeum:

- plakaty o różnej tematyce,
- medale (Freedom Founders, srebro, brąz, 1976,  
ku czci Jana Pawła II, brąz, 1976,  
ku czci 300 rocznicy Odsieczy Wiedeńskiej, srebro, brąz, 1984,  
ku czci Fryderyka Chopina, srebro, brąz, 1985),
- drobne druki ulotne (koperty, zakładki itp.).

Muzeum posiada też pamiątki osobiste po Julianie Rydzkowskim, założycielu muzeum, które są eksponowane na stałej wystawie poświęconej jego osobie.

W dziale tym obok zadań naczelnych przewidzianych dla muzeów kładzie się nacisk na popularyzację jego dorobku. Czyni to wspólnie z innymi działami, zwłaszcza z naukowo-oświatowym. Na pierwszy plan wysuwa się organizację wystaw muzealnych, stałych i czasowych. Dziejom miasta Chojnice poświęcona jest stała wystawa. Zabytki na niej eksponowane pochodzą ze zbiorów własnych muzeum. Uzupełniają ją dokumenty archiwalne z Archiwum Państwowego w Bydgoszczy i Biblioteki PAN w Gdańsku.



KURZA STOPA - położona na murach obronnych od strony południowej. Odbudowana przez Muzeum w 1980 r. W latach 1980-1984 mieściły się tu sale wystaw czasowych, a od roku 1984 Galeria Sztuki Polskiej '84.

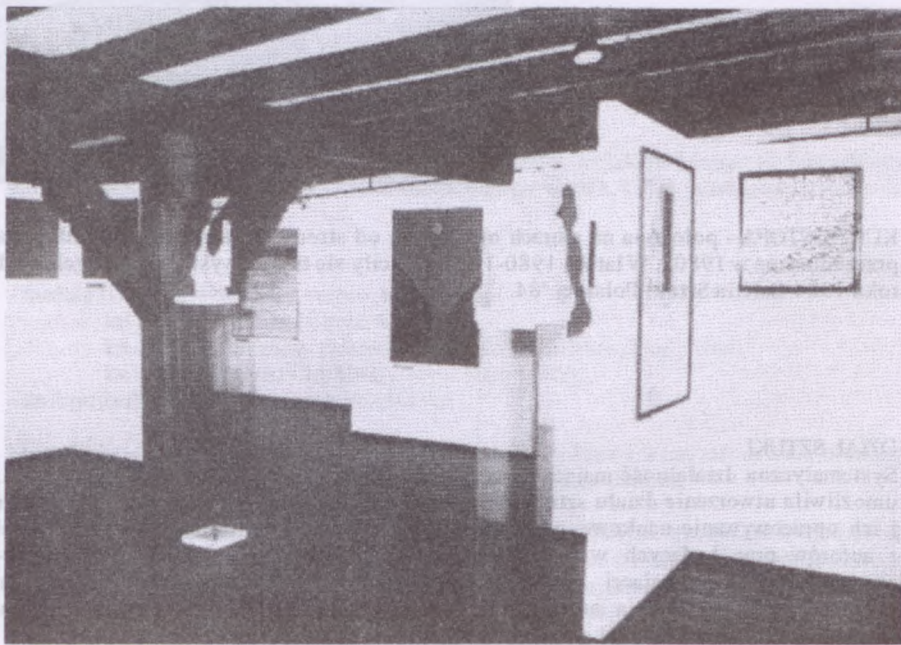
#### DZIAŁ SZTUKI

Systematyczna działalność mająca na celu pozyskanie eksponatów z dziedziny sztuki, umożliwiła utworzenie działu sztuki. Dział ten ma za zadanie; gromadzenie dzieł sztuki i ich opracowywanie naukowe, gromadzenie dokumentacji i informacji na temat dzieł i autorów prac będących w posiadaniu muzeum, prowadzenie działalności upowszechnieniowej polegającej na organizacji wystaw indywidualnych, zbiorowych, problemowych, prezentacja autorów, prelekcji, wydawaniu katalogów i innych działaniach popularyzujących sztukę oraz realizujących wychowanie przez sztukę.

Zabytki gromadzone w tym dziale, można sklasyfikować w kilku podstawowych grupach tematycznych.

Zbiory sztuki dawnej, których podstawową część stanowią dzieła sztuki o tematyce sakralnej m. in. Obraz przedstawiający św. Barbarę pochodzący z kościoła w Swornychgaciach a sygnowany na 1731 r. oraz XIX w. portrety mieszczańskie. Szczególnie ważnym tematem w zbiorach sztuki dawnej są tzw. „chojniciana”. Rysunki, obrazy, grafiki przedstawiające widok miasta w minionych okresach, często są jedynymi świadectwami jego dawnego wyglądu, fotografia bowiem utrwalała Chojnice dopiero od końca XIX w.

Również współcześnie oko plastyka potrafi dostrzec ciekawy wygląd miasta i przedstawić jego interesujące fragmenty, wydobyć ukryte zalety. Wśród zbiorów sztuki współczesnej sporą część stanowią prace wykonane na plenerach organizowanych w regionie chojnickim. Prace o tej tematyce jak również związane z Kaszubami i z Pomorzem, przedstawiające osoby, widoki miejscowości, zwyczaje - stanowią swoistą dokumentację minionego i mijającego czasu. W zbiorach działu sztuki reprezentowane są też prace plastyków profesjonalnych i nieprofesjonalnych, związanych swoją działalnością z miastem i regionem. Liczny jest zbiór prac artystów bydgoskich. Szczególnie wartą podkreślenia, jest kolekcja dzieł współczesnej sztuki polskiej zgromadzonych w odbudowanym obiekcie „Kurza Stopa”. Prezentowane tam na dwóch kondygnacjach prace, tworzą „Galerię Sztuki Polskiej '84”, otwartej 25 maja 1984 r. Galeria powstała z inicjatywy muzeum, które wystąpiło do najwybitniejszych polskich artystów plastyków z apelem o dary. Muzeum powołało do pomocy pełnomocników artystę plastyka Janusza Trzebiatowskiego, jednocześnie komisarza wystawy i historyka sztuki Andrzeja Pollo.



Galeria Sztuki Polskiej ;84 - Kurza Stopa.

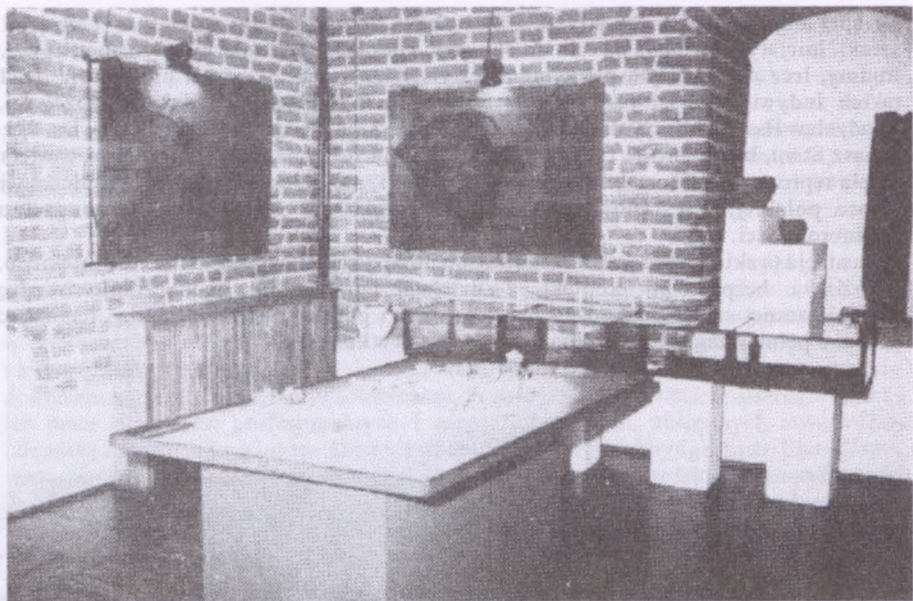
Na apel odpowiedziało 84 artystów plastyków, którzy łącznie przekazali 128 dzieł sztuki. Inicjatywa ta miała na celu umożliwienie dotarcia do sztuki współczesnej, nowej, trudnej, lecz o znaczącym poziomie artystycznym. Świadczy o tym prezentacja dzieł takich indywidualności jak: Henryk Stażewski, Józef Szajna, Tadeusz Brzozowski, Władysław Hasiór, Mieczysław Wejman, Jan Berdyszak, Jerzy Panek, Stanisław Dawski, Jonasz Stern, by wymienić tylko kilku spośród 84 ofiarodawców. Kolekcja ta, zawierająca dzieła reprezentujące rozmaite konwencje, gatunki, style dominujące we współczesnej sztuce polskiej, jest cennym i znaczącym przekazem, świadectwem jej bogactwa i różnorodności.

Prezentacja ta skierowana jest szczególnie do młodej części społeczeństwa chojnickiego. Umożliwia bezpośredni kontakt z dziełami, przekazując jednocześnie wiedzę o współczesnej sztuce, rozbudza zainteresowania i potrzeby kontaktu z nią, realizując postulat pełniejszego wychowania i uczestnictwa w kulturze.



Wicemarszałek Sejmu PRL Mieczysław F. Rakowski na wystawie „Konie w twórczości Kazimierza Lemańczyka” w rozmowie z autorem prac - luty 1986 r..





„Formowanie się państwowości na Pomorzu Wschodnim” - fragment wystawy archeologicznej w Bramie Człuchowskiej.



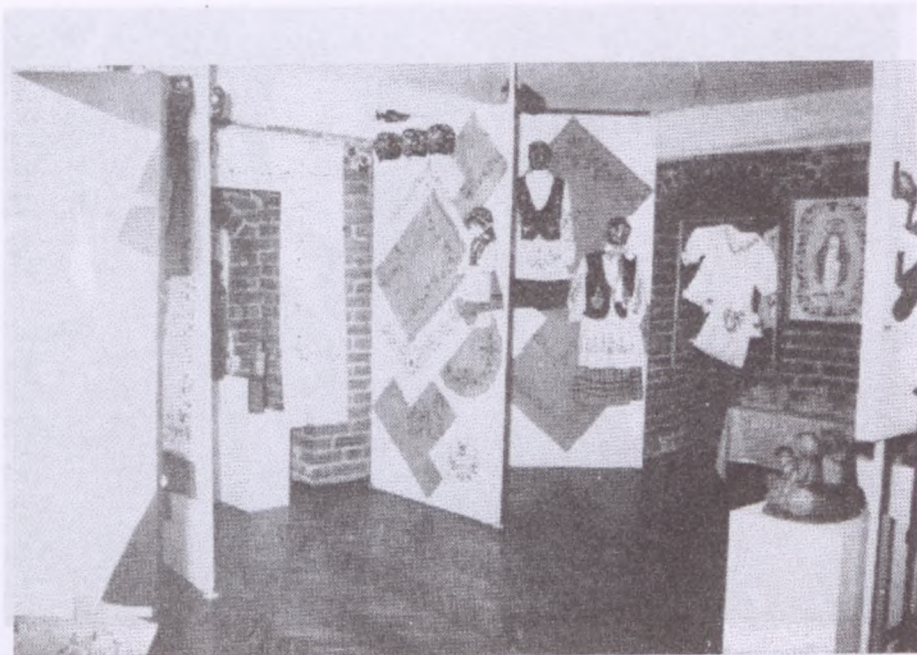
Wizyta Ministra Kultury i Sztuki Kazimierza Żygulskiego w Muzeum - luty 1985 r. Na zdjęciu od lewej: Marek Karnecki - Dyrektor Gabinetu Ministra Kultury i Sztuki, Wanda Weltrowska - Kierownik Rejonowego Ośrodka Pracy Partyjnej w Chojnicach, Kazimierz Żygulski - Minister Kultury i Sztuki, Wanda Tyborska - Dyrektor Muzeum.



Premier Zbigniew Messner w towarzystwie Wandy Tyborskiej - Dyrektora Muzeum podczas wizyty w Muzeum Historyczno-Etnograficznym w Chojnicach - maj 1986 r.



Wizyta gen. bryg. Edmunda Drzazgi - szefa GIT-u w Muzeum - styczeń 1986 r. Na zdjęciu od lewej: Wanda Tyborska - Dyrektor, Kazimierz Lemańczyk - Kierownik Działu Sztuki, Stanisław Kubczak - Wojewoda Bydgoski, gen. bryg. Edmund Drzazga



Fragmety wystawy pokonkursowej, prezentującej prace nagrodzone w "Konkursie Współczesnej Sztuki Ludowej Kaszub" zorganizowanym po raz jedenasty przez Muzeum Historyczno-Etnograficzne w Chojnicach - sala wystaw czasowych w Bramie Człuchowskiej.



Biblioteka Główna UMK



300042457537

W następnych numerach m. in.

- Biblioteka muzealna, działalność pracowni fotograficznej, działalność oświatowa Muzeum,
- Oddział Muzeum im. Albina Makowskiego w Chojnicach,
- Oddział Budownictwa Regionalnego w Silnie.

OPRACOWANIE GRAFICZNE K. LEMAŃCZYK

ZDJĘCIA A. BRAMAŃSKI

KLISZE WYKONAŁY PRASOWE ZAKŁADY GRAFICZNE RSW

„PRASA-KSIAŻKA-RUCH” W BYDGOSZCZY

DRUK: ZAKŁADY OPAKOWAŃ DRUKOWANYCH W BYDGOSZCZY, ODDZIAŁ NR 3  
W CHOJNICACH, NR ZAM. 2866 86 1000 M.-9

Biblioteka Główna UMK



300042457537

