



ROLNIK

Motto:
„Uczcie się
wzbogacać
się —
czekajcie.

Bezpłatny dodatek do „Głosu Wąbrzeskiego“ poświęcony zagadnieniom rolniczym

Nr. 46

Wąbrzeźno, dnia 9 grudnia 1930 r.

Rok II

Sytuacja gospodarcza zagranicą i w Polsce.

Statystyka Biura Ekonomicznego Ligi Narodów w biuletynie gospodarstwa światowego za r. 1929 wykazuje, że produkcja światowa wzrosła od roku 1913 do r. 1929 przeciętnie o 25 proc., handel światowy o 22 proc., przyrost ludności zaś zaledwie o 10 proc. Cyfry te świadczą wymownie, że dla równowagi czynników produkcji, handlu i przyrostu ludności niezbędnym tu był proces niestosunkowego wzrostu zdolności konsumcyjnej ludności dla pochłonięcia narastających wciąż dóbr mater-

nia. Z przeglądu ostatnich dzienników zagranicznych okazuje się, iż skutki światowego kryzysu dają się coraz silniej we znaki krajom o zupełnie różnej strukturze gospodarczej i położeniu geograficznym.

Oto kilka charakterystycznych przykładów:

Według danych Czechosłowackiego Banku Narodowego, w Czechosłowacji panuje zastój w przemyśle włókienniczym, metalowym i szklanym. We wrześniu r. b. liczba bezrobotnych zwiększyła się

KURS INSTRUKTORÓW ROLNICZYCH



odbył się w Poznaniu. Fotografia przedstawia uczestników kursu. Z Wąbrzeźna brał udział w kursie instruktor Malkiewicz a z Brodnicy inż. Splawa - Neymann. (93)

jalnych. Tymczasem nietylko proces ten rozwinął się, ale przeciwnie, konsumpcja światowa uległa znacznemu zmniejszeniu przez częściowe zamknięcie takich rynków zbytu, jak: Rosja, Chiny i Indje, które ze względów politycznych separują się częściowo od równomiernego udziału w światowej wymianie wytwórczości. Kryzys gospodarczy ogarnął świat cały w stopniu dotychczas niespotykanym i dlatego nie rokującym rychłego zakoń-

o 16 tysięcy i wynosiła w końcu tego miesiąca 104 tysiące osób. Od kwietnia 1924 roku nie było takiej liczby bezrobotnych w tym kraju. W miesiącach zimowych przewiduje się dalszy wzrost bezrobocia w Czechosłowacji. Austrjacki Instytut Badań Konjunktur stwierdza, że kryzys w Austrii zaostrza się w dalszym ciągu, a w okresie zimowym nie można się spodziewać bynajmniej jakichkolwiek oznak poprawy. Bank Wypłat Międzynarodowych

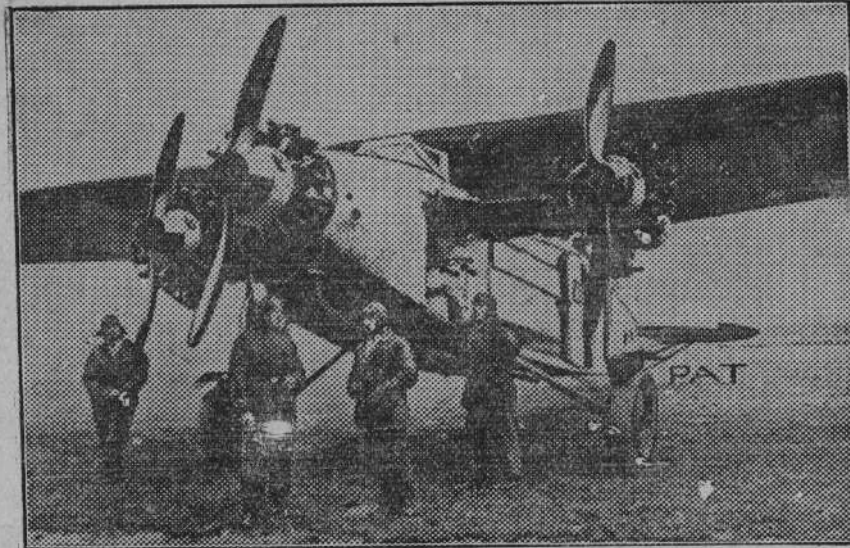
rodowych musiał przyjść z natychmiastową pomocą kredytową rolnictwu dolnej Austrii, która znajduje się w położeniu niemal bez wyjścia.

Podobnie na Węgrzech. Od czerwca b. r. ustał prawie zupełnie przyrost oszczędności, a banki węgierskie zabiegają w Szwajcarii o pożyczkę, zabezpieczoną nieruchomościami obywateli węgierskich.

stanęła. Produkcja w roku przyszłym ma być o 30 procent mniejsza niż obecnie. Fińscy fabrykanci celulozy porozumieli się niedawno z przemysłowcami Skandynawji, Czechosłowacji i Niemiec, by wspólnie ograniczyć produkcję.

Na Łotwie panuje ogólne przygnębienie na skutek deficytu budżetowego w kwocie 31 milionów latów. Rząd łotewski obiecuje pokryć deficyt w roku przyszłym.

Pomiary Polesia



Samolot „Fokker“ przed odlotem na pomiary terenowe.

W Jugosławji według doniesień prasy Rząd poszukuje pożyczki zagranicznej pod zastaw sieci kolejowej, którą chce oddać prywatnemu towarzystwu francuskiemu lub belgijskiemu, zatrzymując dla siebie 40 proc. udziału.

Finlandja ogranicza działalność swego przemysłu drzewnego. Prawie połowa fińskich tartaków

A w Niemczech? Przed 10-ciu dniami w Düsseldorfie obradowało tysiąc pięćset przedstawicieli życia gospodarczego Niemiec. Na zebraniu tem wybitni ekonomiści oświadczyli, że naród niemiecki musi ponieść wielkie ofiary i zgodzić się na natychmiastowe znaczne obniżenie płac robotniczych i poborów urzędniczych.

Potężne Imperjum Brytyjskie przeżywa olbrzymie trudności. Bezrobocie obejmuje już blisko 3 miliony osób a rozszerza się coraz bardziej. Na rynku londyńskim wiadomości z Australji wywołały niżkę papierów dominjalnych. Parlament w Australji postanowił odroczyć spłatę pożyczki w kwocie 27 milionów funtów, której termin upływa z końcem bieżącego roku. Uchwałę tę powzięto na skutek deficytu budżetowego i niezdolności płatniczej skarbu australijskiego. Wogóle Australji grozi bankructwo.

W Egipcie ceny bawełny silnie spadły. Nabywcy oczekują dalszej niżki i wstrzymują zakupy. We wrześniu br. wywieziono z Egiptu tylko czwartą część ilości bawełny wywiezionej we wrześniu roku ub. W rezultacie bilans handlowy Egiptu za 9 miesięcy r. b. wykazuje 14 milionów funtów deficytu, a całe życie gospodarcze tego kraju jest do głębi wstrząśnięte.

A jakże u nas? Polska ma zrównoważony budżet, stale dodatni bilans handlowy, zdrowy pieniądz, zabezpieczony blisko 60-procentowem pokryciem w złocie i walutach obcych. Polska ma dzisiaj więcej robotników zatrudnionych i mniej bezrobotnych niż w r. 1926. Produkcja powoli wzrasta a w handlu obserwuje się pewne ożywienie. Tempo ruchu budowlanego na jesieni było nawet dość znaczne. Rząd walczy z kryzysem rol-

Wielka Gdynia



Nowy gmach B. G. K. w Gdyni wzniesiony według projektu inż. K. Jakimowicza.

czym na terenie międzynarodowym i zdobywa sobie powszechnie uznanie. W dniu 17 listopada b. r. otrzymaliśmy od szwedzkiej spółki zapalczanej (Kreugera) długoterminową pożyczkę w sumie 290 milionów złotych przy oprocentowaniu dość niskim, bo na 6 i pół proc. rocznie, przy kursie emisyjnym 93.

Wreszcie wynik wyborów do Sejmu, zapewniający Rządowi Marszałka Piłsudskiego bezwzględna i stała większość, rokuje nadzieję, iż liczne trudności na froncie gospodarczym naszego państwa będą planowo i skutecznie zwalczane.

J. Dołęga.

WYKAZ

Sekcyj Przynależenia Rolnicz. PTR. wystawiających eksponaty prac na pokazie w Wąbrzeźnie.

(Ciąg dalszy.)

9. Sekcja uprawy ziemniaków Hamer —

wynik przeciętny z 1 ha 262 q
 Bartczewski — 540 kg z 250 m²
 Tadeusz Jencke — 595 kg z 250 m²
 Stanisław Dobiasz — 550 kg z 250 m²
 Roman Dobiasz — 500 kg z 250 m²
 Henryk Szatkowski — 505 kg z 250 m²
 Józef Chapko — 1000 kg z 250 m²
 Andrzej Chapko — 950 kg z 250 m²
 Józef Grzywna — 725 kg z 250 m²
 Józef Suwała — 525 kg z 250 m²

10. Sekcja uprawy ziemniaków Kowalewo —

wynik przeciętny z 1 ha 388 q
 Lucjan Krzywdziński — 1265 kg z 250 m²
 Piotr Więcek — 175 kg z 250 m²
 Bolesław Stanisławski — 900 kg z 250 m²
 Czesław Wilamowicz — 820 kg z 250 m²
 Franciszek Orylski — 1025 kg z 250 m²
 Paweł Sokółski — 760 kg z 250 m²
 Alfons Jankowski — 1005 kg z 250 m²
 Józef Taborek — 900 kg z 250 m²

11. Sekcja uprawy ziemniaków Król. Nowawieś —

wynik przeciętny z 1 ha 309 q
 Franciszek Tabor — 825 kg z 250 m²
 Jan Kaczmarek — 515 kg z 250 m²
 Andrzej Welt — 950 kg z 250 m²
 Wacław Dygasiewicz — 600 kg z 250 m²
 Eugenjusz Ewertowski — 895 kg z 250 m²
 Stanisław Tudek — 875 kg z 250 m²
 Bronisław Krysa — 750 kg z 250 m²

12. Sekcja uprawy ziemniaków Wąbrzeźno —

wynik przeciętny z 1 ha 288 q
 Tadeusz Przybyła — 725 kg z 250 m²
 Stanisław Chorzępa — 888 kg z 250 m²
 Jan Dąbrowski — 915 kg z 250 m²
 Jan Łęgowski — 730 kg z 250 m²
 Franciszek Janusz — 550 kg z 250 m²
 Stanisław Maguda — 500 kg z 250 m²

13. Sekcja uprawy ziemniaków Zieleń —

wynik przeciętny z 1 ha 375 q
 Teofil Budniewski — 790 kg z 250 m²
 Leon Jastrzębski — 1030 kg z 250 m²
 Józef Olejnik — 780 kg z 250 m²
 Jan Melkowski — 1200 kg z 250 m²
 Aleks. Muzalewski — 1010 kg z 250 m²
 Czesław Muzalewski — 720 kg z 250 m²
 Jan Jęczkowski — 1030 kg z 250 m²

Komunikaty Instruktora Rolnego

P. T. R.

INFORMACJE

dla urządzających kursy gospodarcze Pomorskiego Towarzystwa Rolniczego.

Urządzając kursy gospodarcze należy zrobić listę imienną wszystkich zgłaszających się kandydatów, pobierając od nich opłatę w kwocie 20 zł. za kurs, którą to sumę należy przesłać wraz z listą przed rozpoczęciem kursu Pomorskiego Towarzystwa Rolniczego w Toruniu, na pokrycie kosztów z organizacją kursu związanych.

Lokal do przeprowadzenia kursu winien być odpowiedni, kuchnia przestronna i jasna, obok salka służąca jako wykładowa i jadalnia równocześnie. Pożądanym jest, aby pokój mieszkalny przeznaczony dla instruktorki był w tym samym domu lub w pobliżu.

Przeciętna liczba przyjmowanych na kurs kandydatów jest najmniej 20. Można więcej kandydatów przyjąć w warunkach, gdy jest odpowiednio pomieszczenie, t. j. obszerniejszy lokal i stoły.

Poza opłatą przesłaną do P. T. R. osoby chcące urządzić kursy gospodarcze wynajmują potrzebny lokal z opalem i oświetleniem. Kursistki dostarczają produktów spożywczych, które się zakupuje i wspólnie koszty obiadu oblicza. Pieczywo, ciasta oraz wszelkie konserwy i przetwory z własnych produktów uczenice zabierają do domu.

Mundurkiem obowiązującym w czasie trwania zajęć jest biały fartuch i biała chusteczka na głowę.

Uczenice przynoszą do nakrycia stołu obrus, talerz głęboki i płytki, talerzyk deserowy, nóż, widelec i małą łyżeczkę.

Instruktorka, prowadząca kurs, pobiera od P. T. R. pensję, diety, koszty podróży, płacąc na miejscu za swoje utrzymanie.

Na kursy przyjmowane są nie tylko panny, ale i mężatki, gdyż kursy gospodarcze urządzamy przede wszystkim dla tych osób, które swych rodziców na dłuższy czas opuścić nie mogą a chcą zapoznać się z nowymi metodami racjonalnego gospodarstwa i warsztat swej pracy podnieść i ulepszyć.

KOMUNIKAT NR. 12.

w sprawie Kalendarza Gospodarskiego na 1931 r.

Przypominamy, że jest do nabycia w biurze Pomorskiego Towarzystwa Rolniczego w Toruniu oraz w Instruktorjacie pow. PTR. **Kalendarz Gospodarski na 1931 rok.** Ze względu na szereg wartościowych artykułów z zakresu rolnictwa i hodowli, kalendarz ten powinien być w rękach każdego rolnika i w bibliotekach Kółek Rolniczych.

Wobec ograniczonej liczby egzemplarzy, — wskazane jest śpieszne zamawianie kalendarza.

Cena Kalendarza Gospodarskiego w stosunku do roku ubiegłego została obniżona i wynosi za 1 egzemplarz odbierany w Centrali PTR. lub w Instruktorjacie zł. 2, z przesyłką pocztową zł. 2,50, za zaliczeniem pocztowym zł. 3,70.

Należność za kalendarze wysyłać należy jednocześnie z zamówieniem: przekazem pocztowym, przekazem P. K. O. (na konto Nr. 206.316) lub w znaczkach pocztowych.

Na odcinkach przekazów prosimy wyraźnie podawać adres zamawiającego kalendarze oraz zaznaczyć, że przesyłana gotówka jest przeznaczona na opłacenie kalendarzy.

Dyrekcja P. T. R.

×

KOMUNIKAT NR. 13.

w sprawie ustąpienia pierwszeństwa hipotecznego rent na rzecz Banku Gospodarstwa Krajowego.

Właściciele majątków ziemskich, obciążonych rentami, nie mieli możliwości dotychczas otrzymać kredytu hipotecznego z Banku Gospodarstwa Krajowego, gdyż Rozporządzenie Prezydenta Rzeczypospolitej z dnia 19 listopada 1927 r. na mocy którego renty ustępowały pierwszeństwa hipotecznego przy otrzymaniu kredytu hipotecznego z Państwowego Banku Rolnego, nie rozciągało się na rzecz pożyczek hipotecznych Banku Gospodarstwa Krajowego.

W tym celu Pomorskie T-wo Rolnicze w marcu 1928 roku zwróciło się do Ministerstwa Reform Rolnych oraz Ministerstwa Skarbu z memorjałem wskazującym na konieczność rozciągnięcia tego uprawnienia także na rzecz pożyczek długoterminowych Banku Gosp. Krajowego.

Dopiero obecnie Prokuratorja Generalna orzekła, że nie zachodzi potrzeba nowelizacji rozporządzenia Prezydenta Rzeczypospolitej z dnia 19 listopada 1927 r., lecz, że Pan Minister Reform Rolnych władny jest sam udzielać ustąpienia pierwszeństwa rent na rzecz Banku Gospodarstwa Krajowego.

W tym celu należy przesyłać podania do Pana Ministra Reform Rolnych w Warszawie, i powołując się na jego uprawnienie, prosić o udzielenie odnośnego zezwolenia.

Do podania należy dołączyć poświadczony odpis wyciągu hipotecznego, oraz znaczki stempłowe na 3,50 zł.

×

KOMUNIKAT NR. 14.

w sprawie fachowego kierownictwa większych chlewni użytkowych.

Długoletnie doświadczenia Pomorsk. Izby Rolniczej upoważniają ją do wniosku, że większość chlewni użytkowych na Pomorzu wśród wielkiej i średniej własności wskutek braku fachowego kierownictwa nie jest prowadzona racjonalnie, tak, jak tego interes danego gospodarstwa i nasze warunki eksportowe wymagają. Ze względu na pomyślnie rozwijający się eksport świń, w szczególności eksport bekonów, i ze względu na konieczność zużytkowania nadmiaru karmy, może racjonalnie postawiona hodowla świń, mimo obecnie niskich cen za tuczniaki, stać się jedną z najpoważniejszych gałęzi dochodowych gospodarstwa. Aby chlewnie użytkowe spełniły to zadanie, powinny one być prowadzone postępowo, a więc na zasadzie właściwego doboru materiału rozplodowego i nowoczesnych metod żywienia, gdyż w obecnym eksporcie świń odgrywa ogromną rolę wyrównanie, jak również odpowiednie jakościowe przygotowanie materiału. Należyty kierunek tej hodowli może nadać fachowa opieka, jaką właściciele chlewni znaleźć mogą przy Inspektorjacie Hodowli trzody chlewnej Pom. Izby Rolniczej.

Opieka ta będzie polegała:

- 1) Na selekcji materiału użytkowego do chowu,
- 2) Na ewentualnem pośrednictwie w zakupie odpowiedniego materiału rozplodowego,
- 3) Na zastosowaniu nowoczesnej techniki normowania karmy dla sztuk rozplodowych, prosiat i tuczniaków z uwzględnieniem miejscowej karmy.



Zapisz się do Kółka Rolniczego
P. T. R.



**NOTOWANIA GIELDY PŁODÓW ROLNICZYCH
w POZNANIU.**

Urzędowe stwierdzenie komisji notowania cen

Notowania oficjalne z dnia 5 XII 1930

100 kg. w ładunkach wagonowych parytet Poznań.

Zyto	18 00—19 50
Pszonica	24.00—25.50
Jęczmień zw.	20 00—21 50
Jęczmień brow.	25.00—27 00
Owies	18.75—20 00
Mąka tytnia 65% z work. stan.	—,——31.50
Mąka pszenna 65% z work.	44.00—47 00
Otręby żytnie	11.25—12.25
Otręby pszenne	13,00—14.00

TARGOWICA MIEJSKA POZNAŃ.

z dnia 5 XII. 1930 r.

Płacono za 100 kg. żywej wagi:

Bydło:

B. Stadniki:

a) wytuczone pełnomięsiste	112—112
b) tuczne mięsiste	106—124
c) nietuczne dobrze odżywione	88—90
miernie odżywione	76—88

Jałówki i krowy.

a) pełnomięś. wytucz. krowy najw. wartości rzeźnej 126—136	
b) pełnomięś. wytucz. krowy mniej dobre młode naj. wart. rzeźnej do lat 7.	110—120
c) starsze wytucz. jałówki i krowy	—
d) miernie odżywione krowy i jałówki	94—104
e) licho odżywione krowy i jałówki	80—86

Opasy chlewnas:

ŚWINIE.

b) pełnomięsiste od 120 do 150 kg. żyw. wagi	170—178
c) pełnomięsiste od 100 do 120 kg. żyw. wagi	162—168
d) pełnomięsiste od 80 do 100 kg. żyw. wagi	152—160
e) mięsiste świnie ponad 80 kg.	144—150
f) maciory i późne kastraty	150—160

OWCE.

a) jagnięta tuczne i młodsze skopy tuczne	130—142
b) starsze skopy tuczne, liche jagnięta tuczne i dobrze odzyw. młode owce	104—110
c) miernie odżywione skopy i owce	—

CIELETA.

a) najprzedniejsze cielęta tuczne	130—140
b) średnio tuczne cielęta i najprzed. ssaki	114—124
c) mniej tuczne cielęta i dobre ssaki	104—120
d) liche ssaki	86—100