



# BIULETYN



KOŁA MIŁOŚNIKÓW DZIEJÓW GRUDZIĄDZA  
KLUB „CENTRUM” SPÓŁDZIELNI MIESZKANIOWEJ

Rok XVIII: 2020

Nr 5 (619)

Data odczytu: 29.01.2020 r.

Data wydania: 29.01.2020 r.

1166. spotkanie

Emilia Markot-Borkowska

## Życie artystyczne Grudziądza w latach międzywojennych

**A**by zrozumieć przemiany życia artystycznego w Grudziądzu należy zacząć od nakreślenia sytuacji polityczno-społecznej miasta. Mówiąc o Grudziądzu i jego kulturze trzeba pamiętać, iż przez całe wieki Grudziądz był miastem niemieckim: najpierw jako miasto krzyżackie, potem pruskie. Według spisu ludności z 1910 r. na 40 325 mieszkańców ludność polska stanowiła zaledwie 12,4 %, w 1918 r. Polacy stanowią 18% mieszkańców miasta, a wg spisu z 1921 r. jest to już 77,1 %. W ciągu dwóch pierwszych lat po odzyskaniu niepodległości do Grudziądza przybyło ponad 20 tys. osób z innych miejscowości Pomorza, a także z Galicji, Wielkopolski i byłej Kongresówki.

Warto zaznaczyć jednak, iż to tylko oficjalne spisy, gdzie trzeba było zadeklarować swoją przynależność. Grudziądzkie rodziny często były mieszane zarówno pod względem narodowościowym, jak i wyznaniowym. Również grudziądzka kultura nie była jednolita. Wiele z tego co rozkwitło po odzyskaniu niepodległości w 1920 r. powstało na fundamentach niemieckich. Weźmy tutaj dla przykładu budynek przy ul. Legionów 28, dawnej Lipowej – główne centrum życia artystycznego dwudziestolecia międzywojennego. W 1901 r. umiera Gustav



*Budynek muzeum przy ul. Lipowej (Legionów) 28 –  
widok ogólny*



*Widok na I piętro.*

Goethe – właściciel drukarni i wydawca dziennika „Der Gesellige”, a także członek Towarzystwa Starożytności [Altertums Gesellschaft]. Pozostawia on w swoim testamencie miastu 60 tys. marek, które mają być rozdysponowane na: budowę muzeum i biblioteki, zakup księgozbioru i rozwój kolekcji muzealnej. W 1903 r. nadinspektor prowincji Prusy Zachodnie przyznaje dotację w wysokości 55 tys. marek i dzięki tym dwóm źródłom możliwe

jest rozpoczęcie budowy budynku, który oddano do użytku w końcu 1911 r.

### **NAJCIEKAWSZE WYSTAWY W MUZEUM**

- Pierwsza Wystawa Sztuk Pięknych Artystów Pomorskich (1921);
- doroczne wystawy Pomorskiej Szkoły Sztuk Pięknych;
- wystawa malarzy krakowskich (1923);
- ekspozycja prac Romana Merzowicza i Konstantego Zacharkiewicza – (1924);
- wystawa malarzy krakowskich (1924) – Kossak, Axentowicz, Szczeblewski, Laszenko; największą sensacją były szkice Aleksandra Laszenki z Luxoru. W 1922 roku artysta wykonał prawdopodobnie rysunki w odkrytym wówczas grobowcu Tutenchamona. Trudno dokładnie określić datę jego wizyty w grobowcu, ponieważ jego nazwisko nie zostało zapisane w dziennikach Howarda Cartera. Sam Laszenko podkoloryzował swój udział w badaniach, przedstawiając się jako rysownik Cartera i współautor szkiców całego wnętrza i artefaktów. Jednak brak jego nazwiska w zapiskach odkrywców grobowca oraz podawane przez niego szczegóły odkrycia, które są sprzeczne z podawanymi przez odkrywców, wskazują, że nie uczestniczył w odkryciu. Popularność artysty w okresie międzywojennym na terenie Polski wynikała też z faktu, że jego dzieła traktowano jako pewien przyczynek w poznawaniu tak trudno jeszcze dostępnego i tajemniczego kraju, jakim był Egipt. Gazety w Polsce wręcz prześcigały się w publikacjach o nowych wystawach Laszenki oraz jego związkach z afrykańskim krajem.
- wystawa artystów warszawskich (1926).

### **WACŁAW SZCZEBLEWSKI (1888-1965)**

Szczeblewski wraz z przyszłą żoną przybył do Grudziądza w 1920 r. po studiach w Królewskiej Akademii Sztuk Pięknych w Dreźnie.

W okresie od 7 czerwca do 1 września 1921 r. z inicjatywy Rady Pomorskiej została zorganizowana w Grudziądzu Pierwsza Wystawa Sztuk Pięknych Artystów Pomorskich, w której wziął udział Szczeblewski. Uroczystego otwarcia ważnej dla

miasta ekspozycji dokonał Naczelnik Państwa Józef Piłsudski. W salach Muzeum w Grudziądzu przy ulicy Lipowej 28 (obecnie ulicy Legionów) zaprezentowano 200 prac autorstwa 22 artystów. Waclaw Szczeblewski wystawił najwięcej, bo aż 29 prac – w tym obrazy olejne i rysunki.



*Waclaw Szczeblewski* postanowiłem po długich próbach i poszukiwaniach nastawić swą szkołę na twórczość regionalną – kaszubską”. Na wybór zakresu zainteresowań szkoły z pewnością miała wpływ znajomość Waclawa Szczeblewskiego z Aleksandrem Majkowskim, Janem Karnowskim czy Izydorem Gulgowskim – żarliwymi propagatorami sztuki pomorskiej. Odzworowanie stylu kaszubskiego w architekturze stanowiła m.in. wykonana w latach 1927/1928 pod okiem kierownika PSSP dekoracja malarska kościoła garnizonowego pw. św. Biskupa Stanisława w Grudziądzu.

W 1925 r. odbyła się w Grudziądzu – istotna zarówno dla miasta, jak

Pierwsza Wystawa Sztuk Pięknych Artystów Pomorskich była niezwykle ważnym momentem dla życia kulturalnego miasta. Obecny na niej Józef Piłsudski zaproponował podczas wernisazu utworzenie Szkoły Sztuk Pięknych z siedzibą w Grudziądzu. Realizacji tego zadania, przy poparciu Prezydenta Grudziądza Józefa Włodka, podjął się Waclaw Szczeblewski. W dniu 1 listopada 1922 r. dokonano uroczystego poświęcenia Pomorskiej Szkoły Sztuk Pięknych (PSSP) w Grudziądzu. W swojej biografii autorskiej kierownik zaznacza, iż „aby szkole nadać pewien twórczy kierunek



*Waclaw Szczeblewski, plakat Wystawy Sztuk Pięknych Artystów Pomorskich w Grudziądzu, 1921 r., zbiory Muzeum w Grudziądzu.*



i działalności Wacława Szczeblewskiego – Pierwsza Pomorska Wystawa Rolnictwa i Przemysłu. W swojej autobiografii Szczeblewski wspomina o sprawowaniu nadzoru artystycznego nad wystawą. Zaprojektował on również reklamujący ją plakat, zaś w przewodniku towarzyszącemu ekspozycji widnieje jako członek Komitetu Honorowego. Ponadto komitet sędziów złożył artyście podziękowanie „za organizację wystawy malarstwa i rzeźby” uczniów PSSP towarzyszącej prezentacji rolnictwa i przemysłu.

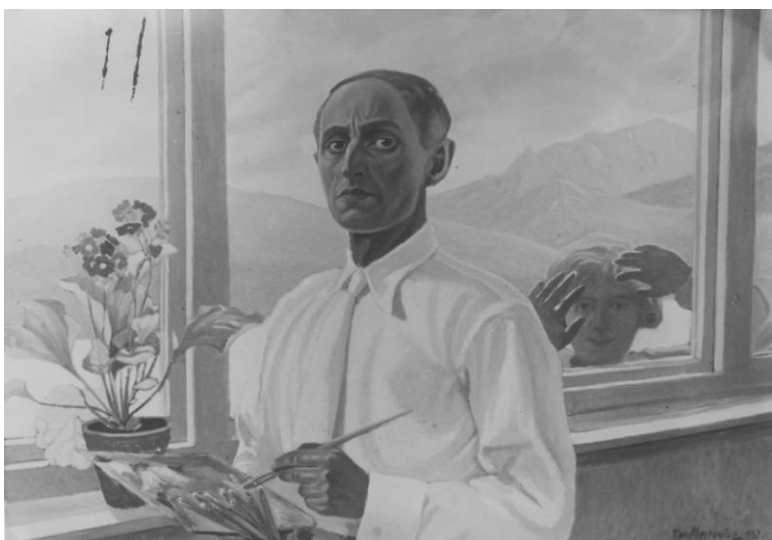
Szkoła jednak nie tylko uczestniczyła w wydarzeniach organizowanych przez zewnętrzne organizacje i stowarzyszenia. Wacław Szczeblewski po pokazie prac swych uczniów, który odbył się w 1923 r. z okazji Kongresu Nauczycielstwa Polskiego, zdecydował się na samodzielną realizację dorocznych wystaw podopiecznych placówki. Angażował on swoich uczniów także w działalność dekoratorską. Podopieczni wykonali między innymi scenografię i kukielki do „Szopki grudziądzkiej”, którą wystawiła Fraternia Literacka, dekorację sal hotelu „Pod Złotym Lwem” na zabawę w 1924 r. czy scenografię widowiska „Quo vadis?” dla Teatru Miejskiego w Grudziądzu. Również sam Szczeblewski w sezonie teatralnym 1927/1928 wymieniany jest jako dekorator grudziądzkiego teatru.

Kontynuując tradycję dorocznych ekspozycji podopiecznych Wacława Szczeblewskiego, w 1932 r. szkoła z okazji 10-lecia istnienia zorganizowała wystawę jubileuszową. Ekspozycję zaprezentowano najpierw w Gdyni, a następnie w grudziądzkim Muzeum, gdzie uroczyste otwarcie nastąpiło w dniu 25 października. Biorąc pod uwagę dalsze losy szkoły, ważniejsza dla jej przyszłości była pierwsza z jubileuszowych wystaw, gdyż przyczyniła się ona do utworzenia w 1933 r. filii placówki w Gdyni. Przez pierwszy rok Szczeblewski sprawował funkcję kierownika szkoły w Grudziądzu i jej oddziału gdyńskiego. Ostatecznie, skoncentrował się na pracy na Wybrzeżu, co doprowadziło w 1934 r. do zakończenia działalności PSSP w Grudziądzu.

Należy również zaznaczyć, że przez niemal cały okres pobytu w Grudziądzu Szczeblewski pracował w grudziądzkim Seminarium Nauczycielskim im. Stanisława Staszica, gdzie wykładał rysunek i malarstwo. To tam pobierał od niego nauki m.in. prof. Czesław Szachnitowski – Honorowy Obywatel Grudziądza.

## **ROMAN MERZOWICZ-MIRZA I KONSTANTY ZACHARKIEWICZ**

Roman Merzowicz-Mirza, ps. Gruzin (1888-1946) – polski malarz i pedagog. Studiował na krakowskiej Akademii Sztuk Pięknych, w sierpniu 1914 r. wstąpił do Legionów Polskich. Służył jako szeregowiec w 2 Pułku Piechoty, w 1915 r. otrzymał urlop zdrowotny i powrócił na uczelnię, którą ukończył w 1916 r. Stan zdrowia nie uległ poprawie i artysta nie powrócił do pułku. Po odzyskaniu przez Polskę niepodległości osiadł na stałe w Grudziądzu, tam we wrześniu 1926 r. założył z Konstantym Zacharkiewiczem otwarte kursy rysunku i malarstwa, które odbywały się w kamienicy przy ul. Sikorskiego 11. Kilka miesięcy wcześniej, w 1925 r., pojawiła się w prasie informacja o nowopowstałym Związku Artystów Plastyków



*Roman Merzowicz, Leśniczanka, lata 30. XX w., zbiory NAC (autoportret artysty)*

Wiele podróżował po kraju, tworzył pejzaże przedstawiające Tatry, Pomorze i Kurpie. Podczas II wojny światowej brał udział w konspiracji, został schwytany przez Gestapo i uwięziony.

na Pomorzu z siedzibą w Grudziądzu przy Placu 23 Stycznia 11. Zacharkiewicz pełnił w nim rolę prezesa, zaś Merzowicz funkcję sekretarza. Brała również udział w wystawie towarzyszącej Pierwszej Pomorskiej Wystawie Rolnictwa i Przemysłu w 1925 r. – w grudziądzkim muzeum zaprezentował swoich siedem prac.

### **WACŁAW PIÓRCZYŃSKI (1873-1937)**

Po ukończeniu Szkoły Rysunku w Warszawie studiował malarstwo na Akademii Sztuk Pięknych w Krakowie, gdzie był związany z pracownią Leona Wyczółkowskiego. Studia uzupełniał też w Paryżu i Petersburgu. W 1917 r. powrócił do Polski. W 1924 r. objął stanowisko nauczyciela rysunków i prac ręcznych w Państwowym Gimnazjum Humanistycznym w Grudziądzu. Piórczyński współpracował z Ilustrowanym Czasopismem o Morzu i Pomorzu „Od naszego morza” oraz z pismem satyrycznym „Mucha”. W 1932 r. założył Grudziądzką Szkołę Malarstwa i Zdobnictwa. Zmarł tragicznie popełniając samobójstwo wraz z żoną 8 lipca 1937 r.



*Szkoła malarstwa i zdobnictwa Wacława Piórczyńskiego w Grudziądzu, 1935 r.*

### **WILHELM BURZA (1871-1945)**

Wilhelm Burza urodził się 24 grudnia 1871 r. w Brodnicy w rodzinie polsko-niemieckiej o wyznaniu ewangelickim. Po ukończeniu gimnazjum studiował malarstwo, prawdopodobnie w Niemczech. Następnie powrócił na Pomorze i zajął się

wykonywaniem polichromii w kościołach ewangelickich oraz szkołach i urzędach. Do Grudziądza przybył pomiędzy 1903 a 1905 roku. Początkowo zamieszkał on w kamienicy przy Nonnenstraße 4 (ul. Klasztorna), której właścicielem był Otto Jaeschke.

W latach 1910-1920 artysta wykonał polichromie w gmachu późniejszego starostwa powiatu grudziądzkiego przy ul. Młyńskiej, gmachu obecnego I Liceum



*Wilhelm Burza, Panorama Grudziądza, 1917 r.*

Ogólnokształcącego im. Bolesława Chrobrego przy ul. Sienkiewicza oraz budynku obecnego II Liceum Ogólnokształcącego im. Króla Jana III Sobieskiego przy ul. Marcinkowskiego.

W latach 1921-1927 Burza pracował jako nauczyciel rysunku w Państwowym Gimnazjum Żeńskim. Równolegle, od 1 września 1922 r. do 30 sierpnia 1931 r., uczył rysunku w Niemieckim Gimnazjum Koedukacyjnym (tzw. Goetheschule). Zajmował się też projektowaniem scenografii dla grudziądzkiego teatru.

W 1936 roku artysta wziął udział w Wystawie Sztuki prezentowanej od maja do czerwca w salach grudziądzkiego Muzeum. Na ekspozycji oprócz Burzy wystawiali swoje prace: Brunon Franowski, Adolf Hendler, Jacek Sobieray, Franciszek Szymański oraz Julian Zelek.

Pod koniec 1944 roku Wilhelm Burza zachorował i został przewieziony do jednego ze szpitali na terenie Gdańska. Tam też, na początku 1945 roku, zmarł.

### **BRUNON FRANOWSKI (1894-1957) – polski malarz, grafik**

Początkowo studiował w Kunstgewerbeschule w Düsseldorfie, a następnie kontynuował naukę w Akademii Sztuk Pięknych w Berlinie. Po wyjeździe do Włoch studiował malarstwo w Rzymie, skąd wyjechał do Brukseli, aby tam uczyć się w szkole malarstwa teatralnego. Po jej ukończeniu w 1914 r. podróżował po Europie, odwiedził Włochy, Francję, Wielką Brytanię i Turcję. Do rodzinnego miasta powrócił w 1925 r. i otworzył swój salon sztuki, współorganizował i uczestniczył w wystawach malarstwa, które miały miejsce w Grudziądzu. Był ilustratorem lokalnych czasopism, „Gazeta Grudziądzka” publikowała grafiki i karykatury Brunona Franowskiego, projektował okładki miesięcznika „Echo Świata” oraz opracowywał graficznie książki. W latach 30. XX wieku zainteresował się fotografią, był współorganizatorem Towarzystwa Fotograficznego „Słońce”, jego zdjęcia Grudziądza zostały umieszczone w wydany w 1937 r. przewodniku





*Brunon Franowski, Portret żony, ok. 1925 r.*

1978) – w 1922 r. odnotowano ją jako uczennicę Szkoły Szczeblewskiego; w 1923 r. wystawiła na Salonie Niezależnych w Paryżu przedmioty sztuki dekoracyjnej; w 1932 r. wyszła za mąż za inż. Tronowicza.

Izabela Polakiewicz-Wichlińska – swoją naukę rozpoczynała u artysty Ludomira Benedyktowicza w Krakowie, a następnie w latach 1912-1914 kontynuowała w szkole Stanisława Batowskiego we Lwowie (Wolna Akademia Sztuki).



*Wnętrze pawilonu Gazety Grudziądzkiej wystawionego podczas Pierwszej Pomorskiej Wystawy Rolnictwa i Przemysłu – na ścianach widoczne portrety Wiktora Kulerskiego (po lewej) i prezydenta RP Stanisława Wojciechowskiego (po prawej na górze) autorstwa Izabeli Polakiewicz, 1925 r.*

turystycznym. Po 1945 r. zamieszkał w Szczecinie, od 1951 r. do 1955 r. regularnie uczestniczył w wystawach organizowanych przez szczeciński oddział Związku Polskich Artystów Plastyków. Był autorem licznych akwareli, malował pejzaże, widoki miejskie oraz obrazy o tematyce sakralnej, które sprzedawał do wielu szczecińskich kościołów. Wiele jego obrazów z okresu powojennego przedstawiało sceny nadmorskie, plaże a także port morski w Szczecinie.

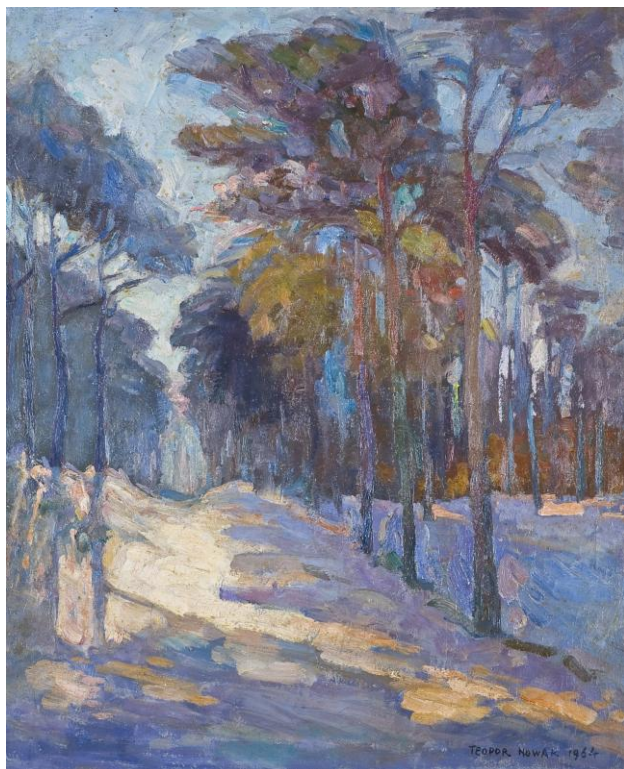
## **BRONISŁAWA I IZABELA POLAKIEWICZÓWNY**

Bronisława Polakiewicz (1897-1978) – w 1922 r. odnotowano ją jako uczennicę Szkoły Szczeblewskiego; w 1923 r. wystawiła na Salonie Niezależnych w Paryżu przedmioty sztuki dekoracyjnej; w 1932 r. wyszła za mąż za inż. Tronowicza.

Izabela Polakiewicz-Wichlińska – swoją naukę rozpoczynała u artysty Ludomira Benedyktowicza w Krakowie, a następnie w latach 1912-1914 kontynuowała w szkole Stanisława Batowskiego we Lwowie (Wolna Akademia Sztuki). Była drugą kobietą, która otrzymała pozwolenie na studiovanie w Akademii Sztuk Pięknych w Krakowie – zapisała się do pracowni prof. Weissa (studia w latach 1918-1921). W latach 1921-1923 mieszkała i wystawiła w Pa-ryżu (portrety, pejzaże, akty). Odnotowano jej udział w dwóch paryskich Salonach Jesiennych – w 1921 r. wystawiła studium nagiej kobiety, a 1922 r. pracę zatytułowaną *Henriette*. Z kolei w 1923 r. na Salonie Niezależnych w Paryżu zaprezentowała dwa portrety i studium. Do Grudziądzka przybyła w 1923 r., gdzie nawiązała współpracę z „Gazetą Grudziądzką” Kulerskiego – pojawiły się w niej

przedruki portretów Wiktora Kulerskiego i prezydenta RP Stanisława Wojciechowskiego (oryginały wystawiono w pawilonie Gazety Grudziądzkiej podczas Pierwszej Pomorskiej Wystawy Rolnictwa i Przemysłu w 1925 r.). Brała również udział w wystawie towarzyszącej Pierwszej Pomorskiej Wystawie Rolnictwa i Przemysłu – w grudziądzkim muzeum zaprezentowała dziesięć swoich prac. W tym samym czasie (czerwiec – lipiec 1925 r.) jej prace są wystawiane na Salonie Letnim we Lwowie (2 akwarele i jedna praca olejna).

### TEODOR NOWAK (1919-1992)



*Teodor Nowak, Pejzaż leśny zimą, olej, płótno,  
1964 r., zbiory Muzeum w Grudziądzku.*

W latach 1932-1937 uczęszczał do szkoły malarstwa i zdobnictwa Piórczyńskiego. W 1937 r. rozpoczął studia na ASP w Krakowie. Studia dokończył po wojnie. W 1945 r. po wyzwoleniu Grudziądza władze miasta powierzyły mu obowiązki kierownika wydziału kultury. W ramach tego działania przystąpił wraz z przedwojennym woźnym Czesławem Panfilem i działaczem Polskiego Towarzystwa Krajoznawczego Józefem Błachnio do usuwania szkód w budynku muzeum przy ul. Lipowej 28 i porządkowania ocalałych zbiorów.





## Literatura:

- *120 lat Muzeum w Grudziądzu*, red. A. Wajler, Grudziądz 2004.
- *Artyści malarze w Grudziądzu*, Głos Pomorski, Dodatek Noworoczny 1923, 31.12.1922, s. 2.
- Bartnicka-Górska H., Szczepińska-Tramer J., *W poszukiwaniu światła, kształtu i barw. Artyści polscy wystawiający na Salonach paryskich w latach 1884-1960*, Warszawa 2005, s. 73, 169, 171, 342.
- Demko I., *Zofia Baltarowicz-Dzielińska. Pierwsza studentka Akademii Sztuk Pięknych w Krakowie*, Kraków 2018, s. 93, 101, 104.
- Drozdowska J., *Teodor Nowak (1919-1992), malarz, rysownik, grafik i konserwator*, w: Biuletyn Koła Miłośników Dziejów Grudziądza, R. X: 2012, nr 18 (323), Grudziądz 2012.
- Horst-Dieter von E., *Die Goetheschule in Graudenz und das deutsch-polnische Verhältnis: (1920-1945)*, Luneburg 1994.
- *Katalog Wystawy Sztuk Pięknych*, Muzeum w Grudziądzu, czerwiec-lipiec 1925.
- Klugowski P., *Pomorska Szkoła Sztuk Pięknych Wacława Szczęblewskiego w Grudziądzu (1922-1933)*, Toruń 1985, praca magisterska (maszynopis w Muzeum Grudziądzu).
- Markot E., *Wacław Bernard Szczęblewski (1888-1965)*, w: *Wpisani w dzieje miasta. Znani i mniej znani ludzie Grudziądza na przestrzeni wieków*, red. W. Sieradzan, Grudziądz 2016, s. 216-221.
- Markot E., *Wilhelm Burza (1871-1945)*, w: *Wpisani w dzieje miasta. Znani i mniej znani ludzie Grudziądza na przestrzeni wieków*, red. W. Sieradzan, Grudziądz 2016, s. 174-178.
- *Życie kulturalne Grudziądza w latach międzywojennych*, kat. wyst., Grudziądz 1983.
- Poręba S., *Grudziądzki artysta malarz Wacław Piórczyński (1873-1937)*, w: Biuletyn Koła Miłośników Dziejów Grudziądza, R. VI: 2008, nr 36 (189), Grudziądz 2008.
- Sławińska E., *Życie kulturalno-literackie Grudziądza w latach 1918-1939*, Gdańsk 1980.
- *Szkoła malarstwa i rzeźbiarstwa w Grudziądzu*, Dziennik Bydgoski, 16.01.1934, nr 11, s. 7.
- *Wacław Szczęblewski. Artysta z Pomorza*, red. A. Śliwa, Gdynia 2012.
- Wierzbicka A., *Polakiewicz Izabella*, w: *Słownik Artystów Polskich*, t. VII, s. 371-372.
- *Wystawa obrazów w Muzeum Miejskim*, w: Głos Pomorski, 03.01.1924, nr 2, rok 4, s. 4.
- *Wystawa plastyki w Grudziądzu*, w: Dzień Bydgoski, 7.12.1934, nr 279, s. 4.
- *Związek Artystów Plastyków na Pomorzu*, w: Słowo Pomorskie, 6.08.1925, R. 5, nr 180, s. 4.



*Notatki*



*Notatki*

**(L.B.S.)**

---

**Redakcja:** Tadeusz Rauchfleisch, Janusz Hinz. Logo KMDG wykonał Grzegorz H. Rygielski.