

Biblioteka
UMK
Toruń

08924/1937

SPRAWOZDANIE Z DZIAŁALNOŚCI
**UBEZPIECZALNI
SPOŁECZNEJ**
W TORUNIU

Z A R O K

1 9 3 7

NAKŁADEM UBEZPIECZALNI SPOŁECZNEJ

19

T O R U Ń

38

86696

SPRAWOZDANIE Z DZIAŁALNOŚCI
**UBEZPIECZALNI
SPOŁECZNEJ**
W TORUNIU

Z A R O K

1 9 3 7

NAKŁADEM UBEZPIECZALNI SPOŁECZNEJ

19

T O R U Ń

38

889 878

JÓZEF KAROL KUSZEL
Zakłady Graficzne
Dawn. Pomorska Drukarnia Rolnicza S.A.
w Toruniu

08924



W 1000/4

Spis treści.

	Strona
Wstęp	5— 6
Przepisy prawne, odnoszące się do działalności Ubezpieczalni Społecz- nych, ogłoszone w roku 1937 :	
1) Przekazywanie składek za pracowników umysłowych i łączenie upraw- nień emerytalnych	7— 8
2) zakłady pracy ściśle z rolnictwem związane a nie posiadające prze- ważającego charakteru przemysłowego lub handlowego	8— 9
3) rozszerzenie listy chorób zawodowych, objętych ubezpieczeniem od wypadków w zatrudnieniu i chorób zawodowych	9
4) ewidencja i uiszczanie składek przy kontynuowaniu ubezpieczenia	9—10
Charakterystyka terenu działania	10—12
Skład osobowy Organów Ubezpieczalni	12—13
I. Ubezpieczeni i zakłady pracy	14—15
II. Podstawy finansowe ubezpieczenia na wypadek choroby i macierzyństwa	16—19
III. Świadczenia	20—32
IV. Działalność Ubezpieczalni na rzecz innych rodzajów ubezpieczeń spo- łecznych i Fundusz Pracy	33—36
V. Organizacja i koszty administracyjne	37—39
VI. Zarząd majątkiem	40—42
VII. Omówienie rachunku działalności i bilansu	43—44
Protokół Komisji Rewizyjnej	45
Uchwała Komisarza w sprawie sprawozdania	46
Bilans za rok 1937	47—49
Rachunek działalności za rok 1937	51—53

Wstęp.

Działalność Ubezpieczalni Społecznej w Toruniu w roku 1937 w porównaniu z rokiem 1936 wykazuje wyraźną poprawę. W roku tym, po opanowaniu trudności natury gospodarczej i dalszym usprawnieniu administracji, zaistniała możliwość wprowadzenia dodatkowych świadczeń dla ubezpieczonych.

Podwyższono zasiłek chorobowy z 50% do 60% podstawy wymiaru, a zasiłek połogowy do 75%, tak że w obecnych warunkach maksymalny zasiłek wraz z dodatkami na dzieci (od trzeciego począwszy) wynosi 75% podstawy wymiaru dla zasiłku chorobowego oraz 90% dla zasiłku połogowego.

W związku z tym w roku 1937 zwiększyły się też odpowiednio świadczenia Ubezpieczalni na rzecz ubezpieczonych. Wyniosły one zł 747.178,99 wobec zł 634.939,02, wydanych w roku 1936, a więc wzrosły o zł 112.239,97, co stanowi 17,7 procent wydatków na świadczenia w roku 1936.

Poprawa zaznaczyła się nie tylko w zakresie świadczeń ustawowych. W roku sprawozdawczym rozwinęła Ubezpieczalnia akcję profilakcyjną do rozmiarów również dotąd nie stosowanych.

Akcję tę zrealizowano w formie dożywiania dzieci, utrzymywania stacji opieki nad matką i dzieckiem, ambulatoriów przeciwgruźliczych, poradni dentystrycznych dla dzieci szkolnych i t. d. Wzmocniono jednocześnie walkę z chorobami społecznymi drogą uświadamiania społeczeństwa o zasadach higieny, sposobach zapobiegania chorobom, konieczności natychmiasowego leczenia i t. d. Doniosłe zadanie w tym kierunku spełniła zorganizowana przez Zakład Ubezpieczeń Społecznych wspólnie z Ubezpieczalnią Społeczną w Toruniu wystawa higieniczna. Wystawę tę, o imponujących rozmiarach, składającą się z działów: przeciwgruźliczego, przeciwenerycznego i przeciwalkoholowego, obejmującą przeszło 1.000 doborowych eksponatów, zwiedziło 29.891 osób.

Równoległe z akcją uświadamiającą rozszerzono też możliwość korzystania z przychodni Ubezpieczalni, zwłaszcza przeciwgruźliczej, jak najliczniejszym warstwom społeczeństwa. Z przychodni tej, wyposażonej w nowoczesne urządzenia i aparaty rozpoznawcze i lecznicze, korzystali bez ograniczeń nie tylko ubezpieczeni, lecz także i osoby nie uprawnione do świadczeń Ubezpieczalni (po wyczerpaniu okresu świadczeń).

W ramach swej działalności profilaktycznej w roku sprawozdawczym dała też Ubezpieczalnia realny wyraz trosce o zdrowie i należyty wypoczynek robotników w czasie urlopów wypoczynkowych.

Na obozach letnich, organizowanych dla robotników, wzięło udział 152 robotników, korzystając przez 10 dni z racjonalnego żywienia i wypoczynku na całkowity koszt Ubezpieczalni.

Główny jednak nacisk w swej działalności zapobiegawczej w roku 1937 położyła Ubezpieczalnia na sprawy związane z akcją pomocy dzieciom i młodzieży.

Jest rzeczą ogólnie znaną i stale przez lekarzy podkreślaną, że stan zdrowotny i rozwój fizyczny dzieci, zwłaszcza w środowiskach robotniczych, nie jest zadawalający i budzi poważne obawy na przyszłość.

Troska o zdrowie i tężyznę fizyczną młodego pokolenia przeniknęła na równi czynniki rządowe jak i samorządowe, a szczególnie instytucje ubezpieczeń społecznych. Skoordynowana i scharmonizowana współpraca wszystkich tych czynników daje na terenie Ubezpieczalni bardzo dobre wyniki.

Ubezpieczalnia ze swej strony, poza opieką nad dziećmi w stacjach opieki nad matką i dzieckim, utrzymywanych własnymi środkami, prowadziła akcję dożywiania dzieci w okresie zimowym, a w porze letniej po raz pierwszy zorganizowała dla dzieci kolonie letnie w Wąbrzeźnie oraz półkolonie w Wąbrzeźnie, Chełmży i Podgórzu.

Ogólny wydatek na akcję profilaktyczną w roku 1937 wyraża się kwotą zł 57.933,66 wobec zł 34.706,00 wydanych w roku 1936.

Koszty administracyjne Ubezpieczalni w roku sprawozdawczym uległy dalszej obniżce i wynoszą 8,9% w stosunku do ogółu dochodu, a 11,3% w stosunku do przypisu składek za ubezpieczenie chorobowe (w roku 1936 — 11,6%).

Przepisy prawne, odnoszące się do działalności Ubezpieczalni Społecznych, ogłoszone w roku 1937.

W ciągu roku sprawozdawczego wydano szereg dalszych rozporządzeń, normujących zagadnienia bieżące z dziedziny ubezpieczeń społecznych lub rozwijających postanowienia ramowe ustawy o ubezpieczeniu społecznym względnie dekretu Prezydenta o ubezpieczeniu pracowników umysłowych.

1. Na zasadzie art. 5 ust. 1 pkt. 4—6 rozporządzenia o ubezpieczeniu pracowników umysłowych, z obowiązku ubezpieczenia powszechnego wyłączeni są między innymi:

- 1) pracownicy przedsiębiorstw i zakładów przemysłowych, jeżeli przysługuje im prawo do zaopatrzenia emerytalnego nie mniejszego od przysługującego funkcjonariuszom państwowym;
- 2) pracownicy Banku Polskiego, Pocztovej Kasy Oszczędności, Państwowego Banku Rolnego i Banku Gospodarstwa Krajowego, jeśli na zasadzie zatwierdzonego przez Ministerstwo Opieki Społecznej statutu mają zapewnione świadczenia nie mniejsze od przewidzianych w rozporządzeniu Prezydenta o ubezpieczeniu pracowników umysłowych;
- 3) pracownicy związków samorządowych oraz ich przedsiębiorstw i zakładów, tudzież pracownicy innych instytucyj publiczno-prawnych, jeśli przysługuje im prawo do świadczeń nie mniejszych od przewidzianych w rozporządzeniu o ubezpieczeniu pracowników umysłowych.

Instytucje powyższe, jeśli statutowo zapewniły swym pracownikom odpowiednie świadczenia emerytalne, sprawują we własnym zakresie ubezpieczenia zastępcze. W związku z tym wyłoniła się potrzeba unormowania sprawy łączenia uprawnień emerytalnych pracowników, przechodzących z ubezpieczenia powszechnego do ubezpieczenia zastępczego i odwrotnie.

Zagadnienie to rozwiązuje:

Rozporządzenie Rady Ministrów z dnia 29 stycznia 1937 r. o przekazywaniu składek za pracowników umysłowych i łączeniu uprawnień emerytalnych (Dz. U. R. P. nr. 11, poz. 76), które normuje wzajemne przekazywanie składek oraz zasady nabywania uprawnień emerytalnych na podstawie przekazywanych składek w razie przejścia pracownika umysłowego:

- a) z zatrudnienia w czasie którego podlegał on obowiązkowi ubezpieczenia powszechnego w myśl rozporządzenia o ubezpieczeniu pracowników umysłowych, do zatrudnienia powodującego wyłączenie pracownika z obowiązku ubezpieczenia powszechnego w myśl art. 5 ust. 1 punkty 4—6 rozporządzenia Prezydenta Rzeczypospolitej o ubezpieczeniu pracowników umysłowych w brzmieniu ustawy

z dnia 15 marca 1934 r. (Dz. U. R. P. nr. 39, poz. 347) i odwrotnie — w razie przejścia z zatrudnienia, powodującego wyłączenie pracownika z obowiązku ubezpieczenia powszechnego, do zatrudnienia, na podstawie którego pracownik podlega obowiązkowi ubezpieczenia powszechnego w myśl rozporządzenia o ubezpieczeniu pracowników umysłowych;

b) z jednego zatrudnienia, które w myśl art. 5 ust. 1 punkty 4—6 rozporządzenia o ubezpieczeniu pracowników umysłowych uzasadniało wyłączenie pracownika z obowiązku ubezpieczenia powszechnego do innego takiego zatrudnienia.

Zakład Ubezpieczeń Społecznych przekazuje składki instytucjom sprawującym ubezpieczenie zastępcze, jeżeli pracownik umysłowy, który był ostatnio ubezpieczony w Zakładzie, przejdzie do ubezpieczenia zastępczego. Tak samo instytucje zastępcze przekazują składki Zakładowi Ubezpieczeń Społecznych lub innej instytucji zastępczej, jeżeli pracownik umysłowy przechodzi z ubezpieczenia zastępczego do ubezpieczenia powszechnego lub do ubezpieczenia zastępczego w innej instytucji zastępczej.

Wysokość przekazywanych składek na pokrycie świadczeń emerytalnych, za cały okres podlegający zaliczeniu do ubezpieczenia wynosi zasadniczo 8% policzalnego wynagrodzenia (płac podstawowych).

Zarówno Zakład Ubezpieczeń Społecznych jak i instytucje zastępcze zaliczają pracownikowi wszystkie miesiące, za które składki zostały przekazane według zasad normujących to ubezpieczenie.

2 W związku z wyłączeniem pracowników rolnych z ubezpieczenia chorobowego i emerytalnego zaszła konieczność wyraźnego zdefiniowania zakładów pracy ściśle z rolnictwem związanych, a nie posiadających przeważającego charakteru przemysłowego lub handlowego.

Pracownicy rolni podlegają ubezpieczeniu wypadkowemu, jakkolwiek do ubezpieczenia tego nie zgłasza się ich indywidualnie, jak to ma miejsce w stosunku do pracowników zatrudnionych w innych zakładach pracy.

Zagadnienie to unormowane zostało rozporządzeniem Ministra Opieki Społecznej z dnia 24 lutego 1937 r., wydane w porozumieniu z Ministrem Przemysłu i Handlu oraz z Ministrem Rolnictwa i Reform Rolnych w sprawie zakładów pracy ściśle z rolnictwem związanych, a nie posiadających przeważającego charakteru przemysłowego lub handlowego (Dz. U. R. P. nr. 16, poz. 107).

(1) Zakładem pracy ściśle z rolnictwem związanym, a nie posiadającym przeważającego charakteru przemysłowego lub handlowego jest zakład pracy, który:

- 1) położony jest na obszarze gospodarstwa rolnego, leśnego, ogrodowego, hodowlanego lub rybnego,
- 2) prowadzony jest na rachunek właściciela, dzierżawcy lub użytkownika gospodarstwa, na którego obszarze jest położony,
- 3) przerabia wyłącznie produkty gospodarstw, wymienionych w pkt. 1), a przy tym w przeważającej mierze produkty gospodarstwa, na którego obszarze jest położony,
- 4) nie jest wpisany do rejestru handlowego.

(2) W szczególności za zakłady pracy, ściśle z rolnictwem związane, a nie posiadające przeważającego charakteru przemysłowego lub handlowego, uważa się odpowiadające warunkom, wymienionym w ust. (1): nie połączone z rafineriami gorzelniami rolnicze, krochmalnie, płatkarnie, suszarnie, wędzarnie, syropiarnie, przetwórcze warzyw i owoców, mleczarnie, młyny i wiatraki.

(3) Tartaki oraz cegielnie rolnicze uważa się za zakłady pracy ściśle z rolnictwem związane, a nie posiadające przeważającego charakteru przemysłowego lub handlowego, jeżeli: 1) odpowiadają warunkom, wymienionym w ust. (1) oraz jeżeli 2) przeciętna liczba pracowników zatrudnionych w danym zakładzie pracy w bezpośrednio poprzednim okresie rocznym nie była wyższą niż 20 osób. Przeciętną liczbę pracowników zatrudnionych w roku stanowi iloraz otrzymywany z podzielenia sumy dniówek przepracowanych w okresie rocznym w danym zakładzie pracy przez liczbę dni w tymże okresie, w których dany zakład pracy był czynny. Do sumy przepracowanych dniówek dolicza się również przepracowane godziny nadliczbowe, przy czym 8 godzin nadliczbowych liczy się za dniówkę. Okres roczny brany za podstawę obliczeń, liczy się od 1 stycznia do 31 grudnia.

(4) Jeżeli charakter tartaku lub cegielni rolniczej nie może być ustalony na podstawie przepisów ust. (3), ustala się go na podstawie opinii inspektora pracy i Izby Rolniczej.

(5) Zakłady pracy, wymienione w ust. (2), prowadzone na rachunek spółdzielni rolniczych, uważa się za zakłady pracy ściśle z rolnictwem związane, a nie posiadające przeważającego charakteru przemysłowego lub handlowego, jeżeli:

- 1) położone są na obszarze gospodarstwa rolnego, leśnego, ogrodowego, hodowlanego lub rybnego, którego właścicielem, dzierżawcą lub użytkownikiem jest spółdzielnia lub jeden z członków danej spółdzielni,
- 2) przerabiają wyłącznie produkty gospodarstw, wymienionych w pkt. 1) ustępu niniejszego i stanowiących własność, przedmiot dzierżawy lub użytkowania spółdzielni lub członków danej spółdzielni,
- 3) nie zatrudniają z reguły innych osób, poza członkami spółdzielni lub członkami ich rodzin.

3. Lista chorób zawodowych, ustalona w art. 138 ustawy o ubezpieczeniu społecznym, została w roku sprawozdawczym uzupełniona. Dalszy wykaz chorób zawodowych obejmuje: Rozporządzenie Rady Ministrów z dnia 29 września 1937 r. o rozszerzeniu listy chorób zawodowych, objętych ubezpieczeniem od wypadków w zatrudnieniu i chorób zawodowych (Dz. U. R. P. nr. 72, poz. 528).

Chorobami zawodowymi objęte są obecnie zachorowania z powodu zatrucia ołowiem i jego związkami lub stopami, rtęcią, jej związkami i amalgamatami, fosforem i jego związkami, arsenem, siarczkiem węgla, benzolem, zakażenie wąglikiem w gospodarstwach i przedsiębiorstwach rolnych, zachorowania na pylicę krzemową, zmiany chorobowe, wywołane działaniem promieni rentgena, radem i innymi substancjami promieniotwórczymi i zachorowania na błoniaki skóry.

4. Ustawa o ubezpieczeniu społecznym w art. 10 i 11 przewiduje możliwość kontynuowania ubezpieczenia zarówno na wypadek choroby i macierzyństwa, jak i emerytalnego robotniczego. Zapowiedziane w art. 11 ust. 3 tej ustawy przepisy wykonawcze ujęte zostały w rozporządzeniu Ministra Opieki Społecznej z dnia 17 listopada 1937 r. o ewidencji i uiszczaniu składek przy kontynuowaniu ubezpieczenia (Dz. U. R. P. nr. 88, poz. 634).

Osoba, pragnąca kontynuować ubezpieczenie powinna zgłosić w ciągu 3 tygodni po ukończeniu obowiązku ubezpieczenia — jeżeli chodzi o ubezpieczenie chorobowe — a w ciągu 13 tygodni — jeżeli chodzi o ubezpieczenie emerytalne robotnicze — gotowość rozpoczęcia kontynuowania do tej Ubezpieczalni, w której była ostatnio obowiązkowo ubezpieczona. Obowiązek płacenia składek powstaje z dniem zgłoszenia. O przyjęciu do kontynuowania ubezpieczenia Ubezpieczalnia zawiadamia pismem, podając zarazem podstawę wymiaru składek. Kontynuowanie ubezpieczenia odnotowuje Ubezpieczalnia w legitymacji ubezpieczonego (posiadanej z tytułu ubezpieczenia obowiązkowego).

Podstawę wymiaru składek za kontynuowanie ubezpieczenia stanowi ostatni zarobek osoby kontynuującej ubezpieczenie, przyjęty za podstawę wymiaru składek w ubezpieczeniu obowiązkowym.

Jeżeli osoba kontynuująca ubezpieczenie udowodni, że jej dochody obniżyły się poniżej dotychczasowej podstawy wymiaru — Ubezpieczalnia również odpowiednio podstawę wymiaru składek obniża. Składki za kontynuowanie ubezpieczenia należy wносить do Ubezpieczalni za tygodnie kalendarzowe, przy czym za ostatni dzień tygodnia przyjmuje się sobotę.

Osoba kontynuująca ubezpieczenie na wypadek choroby i macierzyństwa nie ma obowiązku płacenia składek za okresy otrzymywania zasiłku chorobowego, domowego, szpitalnego lub płożowego. Tygodniami składkowymi zaliczalnymi do ubezpieczenia emerytalnego są tylko te tygodnie, za które składki za kontynuowanie ubezpieczenia zostały zapłacone.

Składki winny być płacone co miesiąc z dołu najpóźniej do 10 dnia następnego miesiąca kalendarzowego za tyle tygodni, ile sobót przypada w danym miesiącu kalendarzowym.

Kontynuowanie ubezpieczenia ustaje:

- 1) jeżeli ubezpieczony oświadczy na piśmie, że nadal nie będzie korzystał z niego,
- 2) jeżeli nie zapłacił składek:
 - a) za ubezpieczenie na wypadek choroby i macierzyństwa za 4 tygodnie,
 - b) za ubezpieczenie emerytalne za 20 tygodni w ostatnim półroczu.

Charakterystyka terenu działania.

Zasięg działania Ubezpieczalni Społecznej w Toruniu obejmuje miasto Toruń oraz powiaty: toruński i wąbrzeski.

Ogólna liczba mieszkańców na terenie obu tych powiatów, łącznie z wydzielonym miastem Toruniem, wynosiła według spisu ludności z grudnia 1931 r. 168.700 osób. Obecnie liczba ta wzrosła do około 181.000 osób.

Przeciętna liczba ubezpieczonych na wypadek choroby i macierzyństwa w roku 1937 osiągnęła cyfrę 17.730, co stanowi 9,8% ogółu ludności zamieszkałej na terenie działania Ubezpieczalni. (Na terenie całego kraju obowiązkowi ubezpieczeni podlega ca 14% ogółu ludności). Niski stosunek procentowy ubezpieczonych do ogółu ludności spowodowany został wyłączeniem z obowiązku ubezpieczenia robotników rolnych. W obecnym stanie rzeczy gros ubezpieczonych przypada tu na środowiska miejskie (Toruń, Wąbrzeźno, Chełmża, Kowalewo i Golub), które łącznie ubezpieczają 95,3% ogółu ubezpieczonych, tj. 16.900 osób, co w stosunku do ogólnej liczby mieszkańców tych miast, wyrażającej się cyfrą około 94.000 osób daje 18%. Gdy do tej

Mapa terenu działania Ubezpieczalni Społecznej w Toruniu

(pow. toruński i wąbrzeski)

Podziałka 1 : 300000



Objaśnienie znaków:

ub. = ubezpieczeni
z. p. = zakład pracy
P. K. = Punkt Kontrolny

liczby ubezpieczonych doda się członków rodzin w ilości ca 18.134 okazuje się, że w miastach co 3 człowiek uprawniony jest do korzystania ze świadczeń Ubezpieczalni. Najwięcej, a mianowicie 13.370 ubezpieczonych, przypada na Toruń. Większego przemysłu Toruń nie posiada. W nielicznych zakładach przemysłowych zatrudnionych jest 3.600 pracowników. Reszta ubezpieczonych — to pracownicy zatrudnieni w handlu, rzemiośle, biurach, na robotach publicznych, służba domowa i t. d. Podobnie przedstawia się rzecz w innych miastach na terenie działania Ubezpieczalni z wyłączeniem jedynie miasta Chełmży. W Chełmży, typowo robotniczym mieście, o największym nasileniu bezrobocia i małych możliwościach zatrudnienia, liczba ubezpieczonych wynosi przeciętnie 1.600 osób na ca 12.000 mieszkańców. Liczba zarejestrowanych bezrobotnych w miesiącach zimowych przekracza cyfrę 1.300 osób (w grudniu 1937 r.). W mieście tym położona jest największa cukrownia w Polsce (jedna z największych w Europie). W czasie kampanii buraczanej w cukrowni tej znajdują zatrudnienie na przeciąg 6—8 tygodni niemal wszyscy bezrobotni (w roku 1937 stan zarejestrowanych bezrobotnych w Chełmży w czasie kampanii spadł do 49 osób). Stan zdrowotny, zubożałej, dotkniętej klęską bezrobocia ludności m. Chełmży jest zły. Opieka społeczna nie jest w stanie temu zaradzić. Liczni bezrobotni, żyjący w wyjątkowo ciężkich warunkach materialnych i zdrowotnych, dotknięci rozpowszechnionymi chorobami społecznymi wyczekują tej chwili, by po uzyskaniu w czasie kampanii buraczanej pracy, nabyć uprawnienia do świadczeń Ubezpieczalni, z których następnie wraz ze swymi członkami rodziny korzystają w granicach maksymalnych. Wnoszone za nich opłaty z tytułu składek ubezpieczeniowych są bardzo niskie w stosunku do ponoszonych przez Ubezpieczalnię, na ich rzecz, wydatków.

W ośrodkach wiejskich większe zgęszczenie ubezpieczonych spotyka się w Lubiczu i Grębocinie, zwłaszcza w sezonie letnim, gdy czynne są tamtejsze cegielnie.

W Lubiczu znajduje się poza tym młyn parowy, zatrudniający przeciętnie 80 pracowników.

Z początkiem roku 1938 zaangażowano do Lubicza lekarza domowego, którego rejon obejmuje Lubicz i inne wioski przyległe.

W Chełmży i w Wąbrzeźnie posiada Ubezpieczalnia Punkty Kontrolne i obwody lecznicze z zakładami przyrodolecznictwa. Ponadto w obu tych miastach utrzymuje Ubezpieczalnia własnymi środkami stacje opieki nad matką i dzieckiem.

Skład osobowy Organów Ubezpieczalni.

Obowiązki Rady i Komisji Administracyjnej w Ubezpieczalni Społecznej w Toruniu, zastąpionych na zasadzie art. 256 ustawy o ubezpieczeniu społecznym przez organ z nominacji o charakterze jednostkowym (Komisarz), pełnił w roku sprawozdawczym mgr Teofil Schab.

Organem wykonawczym Ubezpieczalni jest dyrekcja, w skład której wchodzi: dyrektor, lekarz naczelny i wicedyrektor. Na czele dyrekcji stoi dyrektor, który jest zwierzchnikiem pracowników Ubezpieczalni, nie wyłączając członków dyrekcji. Pod względem organizacyjnym i administracyjnym całą działalnością Ubezpieczalni kieruje dyrektor.

Dyrekcja:

Skład dyrekcji Ubezpieczalni w r. 1937 był następujący:
 dyrektor Władysław Matula,
 wicedyrektor Kazimierz Czachowski,
 p. o. lekarz naczelny dr. Jan Raszke.

Komisja Rewizyjna:

W skład Komisji Rewizyjnej w roku sprawozdawczym wchodził:
 Przewodniczący Komisji: Merdas Hieronim, zaprzysiężony rewizor ksiąg w Toruniu,

Członkowie: a) z grupy pracowników:

1. Kamiński Marcin, urzędnik bankowy,
2. Zander Jan, konduktor tramwajowy,

b) z grupy pracodawców:

1. Maćkowiak Wacław, przemysłowiec,
2. Żak Piotr, przemysłowiec.

Komisja Rewizyjna w roku 1937 odbyła 5 posiedzeń, badając szczegółowo działalność Ubezpieczalni, zwłaszcza w dziale poboru składek i rachunkowości.

Komisja Rozjemcza:

Do kompetencji Komisji Rozjemczej należy załatwianie odwołań wnoszonych przez ubezpieczonych od orzeczeń dyrektora w sprawach świadczeniowych.

Skład Komisji Rozjemczej:

Przewodniczący: Adamczyk Władysław,

Członkowie: a) z grupy pracowników:

1. Sieradzki Wacław,
2. Kwiatkowski Teofil,
3. Różyński Stanisław,

b) z grupy pracodawców:

1. Tymieniecki Jerzy,
2. Wienczek Franciszek,
3. Raniszewski Józef.

Komisja Rozjemcza w roku 1937 odbyła 4 posiedzenia, na których rozpatrzyła 19 odwołań. W 6 sprawach Komisja odwołania uwzględniła, w 13 — jako bezpodstawne — oddaliła.

Rada Lekarska:

Przy lekarzu naczelnym istnieje rada lekarska, która jako ciało doradcze opiniuje:

1. wnioski lekarza naczelnego do projektu preliminarza budżetowego z zakresu lecznictwa i profilaktyki,
2. plany organizacji lecznictwa i akcji zapobiegawczej oraz współdziałania z innymi czynnikami w tym zakresie,
3. projekty racjonalnego stosowania środków i metod leczniczych oraz zapobiegawczych.

W skład rady lekarskiej, liczącej 8 członków, wchodzi:

1. dr Zapalowski Bernard, delegat Izby Lekarskiej Pozn.-Pomorskiej,
2. dr Skowroński Marian, delegat samorząd. organiz. sanit.,
3. dr Dandelski Zdzisław, dyrektor szpitala miejskiego, jako delegat wskazany przez władzę nadzorczą szpitali,
4. dr Żabicki Zenon, delegat miejscowej instytucji medycyny zapobiegawczej,
5. dr Betlejewski Jan, delegat wybrany przez ogół lekarzy Ubezpieczalni,
6. dr Swinarski Emil „ „ „ „ „ „
7. dr Szaad Albert, „ „ „ „ „ „
8. dr Napiórkowski Tymoteusz „ „ „ „ „ „

I. Ubezpieczeni i zakłady pracy.

W okresie sprawozdawczym wpłynęło do ubezpieczalni 27.337 zgłoszeń ubezpieczonych, 14.144 wymeldowań ubezpieczonych (na formularzach), 1.026 zgłoszeń nowych zakładów pracy. Nowych legitymacyj ubezpieczeniowych wydano 3.962.

Większe nasilenie zgłoszeń wystąpiło w miesiącach: kwietniu, maju i czerwcu (zwiększony ruch budowlany), oraz w miesiącach października i listopada (okres kampanii cukrowniczej w Chełmży).

Liczba ubezpieczonych i zakładów pracy wykazuje w stosunku do roku 1936 dalszą tendencję zwykłą. Ilustruje to poniżej podana tabela:

R O K	Liczba ubezpieczonych na wypadek choroby (m-c grudzień)	Przeciętna miesięczna liczba ubezpieczonych na wypadek choroby	Przeciętna miesięczna liczba uprawnionych do świadczeń członków rodzin	Liczba czynnych zakładów pracy w grudniu	Przeciętna miesięczna liczba czynnych zakładów pracy
1936	15.036	16.356	17.400	4.247	4.206
1937	17.029	17.730	18.970	4.457	4.335

Wzrost liczby ubezpieczonych i zakładów pracy przypisać należy z jednej strony poprawie gospodarczej, z drugiej zaś stale usprawnianemu aparatowi administracyjnemu, zwłaszcza organom kontrolnym

W odniesieniu do poszczególnych zawodów liczba ubezpieczonych i zakładów pracy przedstawiała się w grudniu 1937 r. następująco:

Grupa	Z A W O D Y	Ilość zakładów	Ilość ubezpiecz.	Procentowa ilość ubezpiecz.
I	gospodarstwa rolne, leśne i hodowlane . .	74	180	1,0%
II	górnictwo i kopalnictwo	1	5	—
III	huty	—	—	—
IV	przemysł metalowy i maszynowy	135	1.138	6,6%
V	„ chemiczny	25	649	3,8%
VI	„ mineralny	13	676	3,9%
VII	„ włókienniczy	4	8	—
VIII	„ papierniczy i poligraficzny	49	605	3,5%
IX	„ garbarski	8	13	0,1%
X	„ drzewny	73	326	1,9%
XI	„ spożywczy	316	1.995	11,5%
XII	„ odzieżowy i galanteryjny	135	330	1,9%
XIII	„ budowlany	147	2.192	12,7%
XIV	zakłady elektryczne, wodociągowe, kanalizacyjne	56	1.014	5,9%
XV	przedsiębiorstwa transportowe	169	1.387	8,0%
XVI	handel, biura, szkoły, zakłady widowiskowe usługi	1.348	4.748	27,5%
—	służba domowa	1.904	2.016	11,7%
	Ogółem	4.457	17.282	100 %

W roku sprawozdawczym zakwalifikowano do ubezpieczenia około 28.000 zgłoszeń, wydano 201 orzeczeń o obowiązku ubezpieczenia i 588 orzeczeń, zaliczających zakłady pracy do kategorii i klasy niebezpieczeństwa (ubezpieczenie wypadkowe — dla służby domowej orzeczeń nie wydaje się). Odwołań od wspomnianych orzeczeń wpłynęło 117.

W wyniku przeprowadzonej w roku 1937 kontroli zakładów pracy ujawniono 685 nie zgłoszonych pracowników. W liczbie tej znajdują się pracownicy zatrudnieni zarówno w zakładach pracy zarejestrowanych w Ubezpieczalni Społecznej, które nie zgłosiły wszystkich pracowników, jak i pracownicy zakładów pracy nie zarejestrowanych.

W przypadkach stwierdzonej złej woli Ubezpieczalnia zwracała się do władz administracji ogólnej z wnioskami o ukaranie. Wniosków takich wysłano ogółem 40.

Poza wymiarem składek ubezpieczeniowych dla ogółu zakładów pracy (miesięcznie ca 4.500 pracodawców) — Ubezpieczalnia Społeczna ustala w okresie rocznym dwukrotnie (półrocznie) wymiar za ubezpieczenie od wypadków w zatrudnieniu i chorób zawodowych dla 1040 większych gospodarstw rolnych (obszar 72.870 ha) oraz dla 8.154 drobnych producentów rolnych i ich rodzin (obszar 64.301 ha).

II. Podstawy finansowe ubezpieczenia na wypadek choroby i macierzyństwa.

Główną podstawę finansową działalności Ubezpieczalni Społecznej stanowią składki wymierzone z tytułu ubezpieczenia na wypadek choroby i macierzyństwa. Wysokość osiągalnych z tego źródła dochodów uzależniona jest z jednej strony od stanu zatrudnienia na terenie objętym zasięgiem działania Ubezpieczalni, z drugiej zaś od wysokości zarobków osób ubezpieczonych. Składki wymierza się co miesiąc od zarobków według ustalonych ustawowo stawek procentowych i przypisuje się na rachunkach poszczególnych pracodawców.

Przypis składek za rok 1936 i 1937 za ubezpieczenie na wypadek choroby i macierzyństwa.

L. p.	WYSZCZEGÓLNIENIE	Rok 1936	Rok 1937
1	Za obowiązkowe ubezpieczenie	967.335,60	1.013.255,71
2	Za kontynuow. ubezpieczenia	577,45	309,47
3	Za dobrowolne ubezpieczenia	259,35	185,77
4	Za ubezp. pracown. umysł. pozostających bez pracy	7.461,51	5.817,45
	Razem	975.633,91	1.019.568,40

Odsetki zwłoki.

Za rok 1936 — zł 23.435,49
Za rok 1937 — zł 22.878,12

Przypis składek, jak widać z powyższego zestawienia, wzrósł w roku 1937 o zł 43.934,49. Wzrost ten nie jest proporcjonalny do wzrostu liczby ubezpieczonych, a to z tego względu, że w roku 1937 zaznaczyła się dalsza obniżka zarobków. Stąd też przeciętna składka za jednego ubezpieczonego wykazuje dalszą obniżkę.

W roku 1936 przeciętna składka za jednego ubezpieczonego wynosiła zł 59,65, natomiast w roku 1937 zł 57,51, a więc obniżyła się o zł 2,14.

Znaczna większość pracodawców wpłaca należność za składki ubezpieczeniowe w terminie ustawowym.

Od opieszalych płatników ściągają się należności w drodze egzekucji przez urzędy skarbowe.

W stosunku do niektórych płatników nie wystarcza prowadzenie postępowania egzekucyjnego, trzeba niekiedy stosować art. 58 prawa o wykroczeniach za nie

odprowadzanie składek przypadających od pracowników, jak również pociągać do złożenia przysięgi wyjawienia i t. d.

Ubezpieczalnia Społeczna pobiera składki za wszystkie rodzaje ubezpieczeń. Jest to niewątpliwie udogodnieniem również dla samych płatników.

Na dzień 1. I. 1937 r. było 4.247 kont czynnych, w tym 560 zakładów pracy deklarujących składki i 3.687 zakładów pracy, którym Ubezpieczalnia składki wymierza.

W dniu 31. XII. 1937 r. było 4.684 kont czynnych, z czego przypada na zakłady pracy, deklarujące składki 578 kont i zakłady pracy, którym wymierza składki Ubezpieczalnia — 4.106 kont.

Około 80% kont czynnych to konta należące do płatników zatrudniających od 1—4 pracowników, u których miesięczny przypis składek wynosi od zł 3,— do zł 15,—. Przy trzech miesięcznej zaległości stan zadłużenia na tych kontach wyraża się kwotą około zł 45,—. Ściągnięcie takiej kwoty jest prawie zawsze możliwe. Egzekucja nie napotyka tu na trudności.

Pozostałe 20% kont czynnych obejmują około 70% całego przypisu składek. W tej grupie kont czuwa się nad tym, by możliwie nie dopuścić do zaległości, których egzekwowanie, przy większym stanie zadłużenia, jest utrudnione.

Stosunek wpływu do przypisu składek za ubezpieczenie na wypadek choroby i macierzyństwa, kształtował się w latach 1936 i 1937, jak następuje:

R O K	Ogółem przypisano składek	Wpływ wynosił	Stosunek procent. osiągniętych składek do przypisu
1936	975.633,91	916.242,67	91,71%
1937	1.019.568,40	990.250,84	94,99%

W urzędach skarbowych znajdowało się w dniu 1. I. 1937 r. ogółem 1.488 wniosków egzekucyjnych na kwotę zł 392.439,36. W czasie od 1. I. — 31. XII. 1937 r. wysłano do urzędów skarbowych 444 nowych wniosków na zł 69.170,62. Urzędy skarbowe załatwiły w roku sprawozdawczym 314 wniosków, ściągając kwotę zł 49.457,11. Na skutek wysłanych wniosków egzekucyjnych, w obawie przed egzekucją, wpłacono do Ubezpieczalni bezpośrednio zł 93.831,03. Kwota ta pokryła należność z 520 wniosków egzekucyjnych.

Protokołów bezowocnej egzekucji spisano w roku sprawozdawczym 186 na łączną kwotę zł 75.324,49.

Na dzień 31. XII. 1937 r. pozostawało w urzędach skarbowych 905 nie załatwionych wniosków egzekucyjnych na zł 242.997,35.

Wniosków o ukaranie z art. 58 prawa o wykroczeniach wysłano 13.

Dochody dodatkowe.

Niezależnie od dochodów z tytułu składek i odsetek za ubezpieczenie na wypadek choroby i macierzyństwa Ubezpieczalnia osiągnęła w roku sprawozdawczym następujące dodatkowe dochody:



Kary nałożone na pracodawców.

Za wymierzone przez władze administracyjne na wniosek Ubezpieczalni kary na pracodawców za nie zgłoszenie pracowników, zgłoszenia z terminem opóźnionym, udzielenie fałszywych wyjaśnień lub odmowę udzielenia wyjaśnień, wpłynęło zł 171,50.

Dopłaty i opłaty ubezpieczonych.

Z tego tytułu w roku 1937 Ubezpieczalnia osiągnęła następujące wpływy:

1. za porady lekarskie i zabiegi lecznicze w zakładach przyrodoleczniczych w formie znaczków dopłatowych po 10 i 20 groszy, pobieranych przez lekarzy przy konsultacjach — zł 7.799,20,
2. za lekarstwa i środki lecznicze i pomocnicze w formie znaczków dopłatowych po 10 i 30 groszy, pobieranych przez apteki — zł 4.079,—
3. za protezy tytułem zwrotu części kosztów od ubezpieczonych — zł 60,60
4. za porady i zabiegi dentystyczne w formie znaczków dopłatowych, pobieranych przez lekarzy dentystów oraz za zwroty części kosztów wykonanych sztucznych uzębień od ubezpieczonych tudzież od Zakładu Ubezpieczeń Społecznych z funduszu ubezpieczenia emerytalnego — zł 1.335,—

Zwroty za udzielone świadczenia.

Z tego tytułu w roku 1937 Ubezpieczalnia osiągnęła następujące dochody:

1. Zwroty za leczenie na podstawie art. 125 ustawy ubezpieczonych z bratnich ubezpieczalni, którzy przebywali czasowo na terenie Ubezpieczalni w Toruniu zł 10.854,03
2. Zwroty od Funduszu Ubezpieczenia od Wypadków i Chorób Zawodowych za leczenie ubezpieczonych, którzy ulegli nieszczęśliwym wypadkom przy pracy i niezdolność ich trwała dłużej niż 4 tygodnie, oraz zwroty od Funduszu Ubezpieczenia Emerytalnego za świadczenia udzielone na jego zlecenie zł 20.383,83
3. Zwroty za leczenie inwalidów wojennych na koszt Skarbu Państwa zł 5.214,50

Subwencje z Ogólnego Funduszu Ubezpieczenia na Wypadek Choroby i Macierzyństwa.

W Zakładzie Ubezpieczeń Społecznych utworzony został Ogólny Fundusz Ubezpieczenia na Wypadek Choroby i Macierzyństwa, do którego wszystkie ubezpieczalnie społeczne odprowadzały 10% swych wpływów z tytułu składek i odsetek. Fundusz przeznaczony jest na udzielanie kredytów krótkoterminowych i subwencji dla tych ubezpieczalni, które znajdują się w trudnym położeniu majątkowym, w celu zabezpieczenia im możliwości utrzymania działalności leczniczej i profilaktycznej na należytych poziomach.

Z Funduszu tego Ubezpieczalnia otrzymała w roku 1937 następujące subwencje:

1. tyt. zapomogi na częściową upłatę pozostałych zobowiązań, wynikłych w związku z budową w roku 1930 gmachu w Toruniu oraz instalację urządzeń leczniczych kosztem około zł 1.500.000,— . . . zł 100.000,—
2. subwencja na pokrycie wydatków na zasiłki chorobowe, domowe i szpitalne w związku z podwyższeniem od 1. V. 1937 r ich skali o 20% zł 15.000,—
3. subwencja na rozszerzenie akcji kolonijnej i półkolonijnej dla dzieci zł 5.000,—
4. subwencja na utworzenie obozów wypoczynkowych dla robotników zł 5.000,—
5. subwencja na dożywianie dzieci i młodzieży w okresie zimowym 1937/1938 r. zł 6.200,—
6. subwencja na akcję pomocy zimowej dla bezrobotnych zł 9.000,—
7. subwencja na leczenie sanatoryjne ubezpieczonych, prowadzone przez Ogólny Fundusz Ubezpieczenia na Wypadek Choroby i Macierzyństwa zł 21.200,—
8. subwencja na obozy zimowe dla młodocianych zł 2.074,50
9. subwencja na spłatę zadłużenia wobec Ogólnego Funduszu Ubezpieczenia na Wypadek Choroby i Macierzyństwa za należności powstałe do 31. XII. 1933 r. zł 33.122,65

Razem: zł 196.597,15

Opłaty wniesione do Ogólnego Funduszu Ubezpieczenia na Wypadek Choroby i Macierzyństwa przez Ubezpieczalnię w roku 1937 wyniosły zł 113.878,85.

Inne dochody.

1. Dochód netto z nieruchomości własnych zł 2.073,43
2. Odsetki od lokat bankowych, pożyczek hipotecznych i za kupony od papierów wartościowych zł 2.211,35
3. Wpływy z tyt. należności odpisanych w latach ubiegłych na straty, za składki i odsetki dodatkowo wymierzone za okres do 31. XII. 1933 r., za nieprawnie pobrane świadczenia, za odszkodowanie assekuracyjne i inne zł 7.111,47

Razem: zł 11.396,25

III. Świadczenia.

Ogólny wydatek na świadczenia w roku 1937 wyniósł zł 747.178,99 i w porównaniu z rokiem 1936 wzrósł o zł 112.239,97.

W roku sprawozdawczym zatym poprawa poziomu świadczeń zaznaczyła się dość wyraźnie. O ileż jednak więcej można by zdziałać dla ubezpieczonych w zakresie lecznictwa, profilaktyki, organizowania kolonii dla dzieci, obozów wypoczynkowych dla robotników i t. p., gdyby wszyscy pracodawcy wywiązywali się solidnie ze swych obowiązków wobec Ubezpieczalni.

Liczni pracodawcy uchylają się z regulacją składek, nie wpłacają nawet tej części, którą potrącają pracownikom i doprowadzają do bezwocnej egzekucji.

W ten sposób protokółów bezwocnej egzekucji w roku 1937 spisano na kwotę zł 75.324,49. Gdy się zważy, że kolonie letnie dla 114 dzieci z pobytem 4-tygodniowym kosztowały zł 6.099,22, a obozy wypoczynkowe nad morzem dla 152 robotników urządzono kosztem zł 4.901,65, łatwo sobie wyobrazić, jakie straty ponoszą ubezpieczeni i ich rodziny z powodu niespełniania przez niektóre jednostki obowiązków ustawowych wobec ubezpieczeń społecznych.

Poziom świadczeń Ubezpieczalni zależy więc z jednej strony od efektywnych dochodów z tytułu składek, z drugiej zaś — od zdrowotności ubezpieczonych i ich rodzin.

W ciągu ostatnich lat, a także w roku sprawozdawczym, zaobserwowano niepomiarne wysoką liczbę udzielonych przez lekarzy porad. Zjawisko to tłumaczy się nie tylko złą zdrowotnością ogółu ubezpieczonych, ile faktem, że na koszt Ubezpieczalni leczą się nie tylko stale pracujący i ubezpieczeni, lecz także, a raczej przede wszystkim osoby bezrobotne, które podejmują pracę (często fikcyjnie i bez wynagrodzenia) w tym celu, by leczyć siebie lub popadłych w chorobę członków rodziny. Wytworzyła się taka psychoza, że w razie zachorzenia osoby nieubezpieczonej lub członka jej rodziny, ułatwia się jej podjęcie pracy (nisko lub wcale nie opłacanej), by jej przyjść z pomocą, to znaczy — dać możliwość wyleczenia się na koszt Ubezpieczalni.

Poprawa poziomu świadczeń uzależniona jest przeto w znacznej mierze od liczby bezrobotnych na terenie działania Ubezpieczalni. Czym bowiem mniej jest bezrobotnych tym mniej narażona jest Ubezpieczalnia na niewspółmiernie wysokie wydatki na leczenie osób, o których mowa powyżej, za które wzamian z tytułu składek otrzymuje wpłaty znikome (krótki, przejściowy okres ubezpieczenia, niskie zarobki).

Zjawisko powyższe jest powszechne i przy układaniu budżetu Ubezpieczalni musi być brane pod uwagę.

Świadczenia Ubezpieczalni w zakresie ubezpieczenia na wypadek choroby i macierzyństwa obejmują:

1. pomoc leczniczą, w której mieści się:
 - a) opieka lekarska,
 - b) lekarstwa i środki opatrunkowe oraz środki lecznicze i pomocnicze,
 - c) środki pomocnicze przeciwko zniekształceniu i kalectwu,
2. zasiłki chorobowe.

A) Świadczenia pieniężne.

W razie zachorowania i niezdolności do pracy ubezpieczonego wypłaca Ubezpieczalnia zasiłek chorobowy w wysokości 60% przeciętnego tygodniowego zarobku ubezpieczonego z okresu zatrudnienia w ciągu ostatnich 13 tygodni przed zachorowaniem. Ubezpieczeni, mający na utrzymaniu więcej niż dwoje dzieci, otrzymują dodatki do zasiłku chorobowego w wysokości 5% podstawy wymiaru na każde dziecko od trzeciego poczęwszy, z tym jednak ograniczeniem, że zasiłek wraz z dodatkami nie może przewyższać 75% podstawy wymiaru.

W razie umieszczenia chorego w szpitalu ubezpieczeni zamiast zasiłku 60% otrzymują:

1. jeżeli mają na utrzymaniu jedną lub więcej osób zamieszkałych razem z ubezpieczonym, zasiłek domowy w wysokości połowy zasiłku chorobowego, przy czym dodatki na dzieci wypłacane są w całości,
2. osoby nie mające nikogo na utrzymaniu, a więc nie uprawnione do zasiłku domowego, otrzymują zasiłek szpitalny w wysokości 1/5 zasiłku chorobowego.

Członkiniom Ubezpieczalni w razie położenia wypłaca się:

1. zasiłek połogowy w wysokości 75% podstawy wymiaru za okres wstrzymania się od pracy, nie dłużej jednak niż w ciągu 8 tygodni, z których co najmniej 6 przypadają winno po porodzie. Ubezpieczone mające na utrzymaniu więcej niż dwoje dzieci otrzymują dodatki do zasiłku połogowego w wysokości 5% podstawy wymiaru na każde dziecko od trzeciego poczęwszy, z ograniczeniem, że zasiłek wraz z dodatkami nie może przekroczyć 90% podstawy wymiaru
2. zasiłek dla karmiących matek w naturze w ilości litra mleka dziennie, lub ekwiwalent w gotówce przez czas karmienia od dnia ukończenia zasiłku połogowego nie dłużej jednak niż 12 tygodni.

W razie śmierci ubezpieczonego wypłaca się zasiłek pogrzebowy w wysokości 3-tygodniowego zarobku ubezpieczonego.

Członkom rodzin uprawnionych do świadczeń wypłaca się:

1. zasiłek dla karmiących matek w wysokości połowy zasiłku, ustalonego dla ubezpieczonych przez czas karmienia, nie dłużej jednak niż przez 12 tygodni od dnia porodu,
2. zasiłek pieniężny na koszty pogrzebu w wysokości połowy zasiłku ustalonego dla ubezpieczonych.

Zestawienie zasiłków pieniężnych wypłaconych w r. 1937.

1. zasiłki chorobowe	zł 71.554,12
2. „ domowe i szpitalne	zł 4.853,65
3. „ dla położnic	zł 3.720,72
4. „ dla karmiących	zł 6.884,60
5. „ pogrzebowe	zł 18.942,80

Razem: zł 105.955,89

W porównaniu z r. 1936 wydatki na zasiłki zwiększone zostały o zł 25.711,26.

Statystyka osób, które pobierały zasiłki pieniężne w r. 1937

Wiek ubezpiec.	ROBOTNICY						PRACOWNICY UMYŚLOWI					
	Liczba chorych i niezdolnych do pracy			Dni zasiłku chorob., domow., wzgl. szpitalnego bez położowego			Liczba chorych i niezdolnych do pracy			Dni zasiłku chorob., domow., wzgl. szpitalnego bez położowego		
	męż.	kob.	razem	męż.	kob.	razem	męż.	kob.	razem	męż.	kob.	razem
1	2	3	4	5	6	7	8	9	10	11	12	13
15—19	103	46	149	2283	1190	3473	—	—	—	—	—	—
20—24	176	98	274	4140	3328	7468	—	2	2	—	47	47
25—29	264	108	372	7159	2338	9497	2	—	2	188	—	188
30—34	226	76	302	5867	2146	8013	3	1	4	120	30	150
35—39	176	42	218	5747	883	6630	4	2	6	79	104	183
40—44	93	22	115	3222	1144	4366	1	—	1	37	—	37
45—49	64	13	77	2478	544	3022	—	—	—	—	—	—
50—54	59	3	62	1783	57	1840	1	—	1	90	—	90
55—59	31	6	37	1150	215	1365	—	—	—	—	—	—
60—64	37	2	39	1545	110	1655	2	—	2	163	—	163
65—69	20	2	22	1280	153	1433	—	—	—	—	—	—
70 i wyżej	5	—	5	248	—	248	—	—	—	—	—	—
wiek niepod.	2	1	3	10	2	12	—	—	—	—	—	—
Razem	1254	418	1672	36912	12110	49022	13	5	18	677	181	858

Opieka lekarska.

1. wydatki osobowe i rzeczowe na pomoc lekarską	zł 233.254,66
2. wydatki osobowe i rzeczowe na pomoc denty- styczną	zł 14.216,55
3. pogotowie lekarskie	zł 4.050,—

Razem: zł 251.521,21

W porównaniu z rokiem 1936 wydatki na opiekę lekarską wzrosły o zł 26.177,18.

Środki lecznicze i pomocnicze.

1. Wydano we własnych punktach rozdzielczych le- ków za	zł 16.607,49
2. Wydano z aptek obcych za	zł 86.407,33
3. Wydatki na kontrolę recept	zł 1.273,01

Razem: zł 104.287,83

W porównaniu z rokiem 1936 wydatki na środki lecznicze wzrosły o zł 11.100,70.

Szpitale i inne zakłady lecznicze.

1. Szpitale i sanatoria	zł 120.698,88
2. Inne zakłady lecznicze i rozpoznawcze: Zakład Przyrodolecznicy w Toruniu	zł 46.704,44
„ „ w Chełmży	zł 8.147,38
	zł 54.851,82
Rentgen i analizy	zł 8.400,—
zł 63.251,82	
3. Leczenie sanatoryjne, prowadzone przez Ogólny Fundusz Ubezpieczenia na Wypadek Choroby	zł 21.200,—

Razem: zł 205.150,70

W porównaniu z rokiem 1936 wydatki na szpitale wzrosły o zł 20.525,52.

Leczenie w bratnich ubezpieczalniach i zwroty ubezpieczonym.

1. Leczenie własnych ubezpieczonych w bratnich ubezpieczalniach	zł 15.426,89
2. Zwroty gotówkowe ubezpieczonym za leczenie w przypadkach niemożności otrzymania świadczeń w naturze oraz w nagłych wypadkach	zł 2.675,31

Razem: zł 18.102,20

W porównaniu z r. 1936 wydatki na leczenie w bratnich ubezpieczalniach wzrosły o zł 5.371,62.

Profilaktyka.

Wydatki na profilaktykę w 1937 r. ilustruje następujące zestawienie:

	r. 1936	r. 1937
Kolonie letnie dla dzieci	zł 792,—	zł 6.099,22
Półkolonie letnie dla dzieci	zł 2.884,—	zł 3.000,—
Obozy wypoczynkowe dla robotników	—	zł 4.901,65
Stacja przeciwgruźlicza w Toruniu	zł 8.797,—	zł 8.656,—
St. Op. n. M. i Dz. w Chełmży	zł 3.765,—	zł 4.153,40
St. Op. n. M. i Dz. w Wąbrzeźnie	zł 4.832,—	zł 5.336,93

Dożywianie dzieci w Toruniu	zł 3.025,—	zł 3.214,98
Poradnia przeciwweneryczna w Toruniu	„ 350,—	„ 600,—
Dentystyka w szkołach	„ 599,—	„ 600,—
Czasopismo „Droga do Zdrowia“ rozdawane ubezpiecz.	„ 303,—	„ 716,45
Wystawa Higieniczna w Toruniu	—	„ 3.252,03
Akcja dożywiania dzieci i młodzieży w okresie zimowym	—	„ 6.200,—
Akcja pomocy zimowej dla bezrobotnych	„ 9.000,—	„ 9.000,—
Obozy zimowe dla młodocianych	—	„ 2.074,50
Różne	„ 359,—	„ 128,50
R a z e m:	zł 34.706,—	zł 57.933,66

Porady lekarskie.

Lekarze domowi Ubezpieczalni Społecznej w Toruniu udzielili porad lekarskich:

	1936 r.	1937 r.
w gabinetach	74.838	86.777
w domu chorego	10.239	10.981
R a z e m:	85.077	97.758

Lekarze specjaliści udzielili porad lekarskich:

	1936 r.	1937 r.
w gabinetach i przychodniach	58.654	64.076
w domu chorego	273	662
R a z e m:	58.927	64.738

Wszyscy lekarze Ubezpieczalni Społecznej w Toruniu udzielili w ciągu roku sprawozdawczego 162.496 porad lekarskich, w tym

ubezpieczonym	85.626 porad
członkom rodziny	76.870 „

Oprócz tego personel pomocniczo-lekarski dokonał 2.110 zabiegów, jak zastrzyki, bańki itp.

Pomoc akuszeryjna.

Ubezpieczalnia Społeczna chcąc dać najlepsze warunki higieniczne rodzącym, chętnie kieruje położnice na porody do szpitala. Te rodzące, które chcą i mogą odbywać poród w domu, otrzymują pomoc lekarską i akuszeryjną. Pomocy akuszeryjnej członkiniom Ubezpieczalni udzielają wszystkie akuszerki posiadające zezwolenie na praktykę, wydane przez Urząd Wojewódzki.

W roku 1937 odbyło się porodów 1.245, z tego 1.055 porody przyjęły akuszerki, reszta zaś odbyła się w szpitalu.

Szpitale.

Własnych szpitali Ubezpieczalnia Społeczna w Toruniu nie posiada. Chorych swych Ubezpieczalnia kierowała na leczenie do następujących szpitali:

Mapa terenu działania Ubezpieczalni Społecznej w Toruniu

(pow. toruński i wąbrzeski)

Podziałka 1 : 300000



Objaśnienie znaków:

- O = Obwód leczniczy
- Z = Zakład Przyrodolecznicy
- S = Stacja Opieki nad Matką i Dzieckiem
- G = Przychodnia przeciwgruźlicza
- W = „ przeciwweneryczna
- N = „ chorób nerwowych
- D = „ chorób dziecięcych
- J = „ przeciwjaglicza
- Sz = Szpital
- L = Rejon Lekarski

- 1) Szpital Miejski w Toruniu,
- 2) Lecznica na Mokrem w Toruniu,
- 3) Szpital Dobrego Pasterza w Toruniu,
- 4) Szpital Okręgowy w Toruniu,
- 5) Szpital Joanitów w Wąbrzeźnie,
- 6) Szpital Powiatowy w Chełmży.

Do tych szpitali w ciągu okresu sprawozdawczego Ubezpieczalnia przekazała 1.704 chorych, którzy razem wykorzystali 21.501 dni szpitalnych, a więc przeciętnie każdy z tych chorych przebywał w szpitalu po 12,6 dni.

Koszt pobytu w szpitalu chorego dziennie wynosił od zł 3,85 do zł 4,40 w zależności od szpitala. Oprócz tego Ubezpieczalnia wysłała 15 chorych do zakładów dla umysłowo chorych, którzy razem wykorzystali 1.061 dni leczenia.

W ramach kontyngentów przyznanych przez Zakład Ubezpieczeń Społecznych, Ubezpieczalnia wysłała 65 chorych na gruźlicę do sanatoriów, gdzie wykorzystali oni łącznie 3.155 dni leczenia, czyli przebywali w sanatoriach przeciętnie po 50 dni.

Z sum przyznanych Ubezpieczalni Społecznej przez Zakład Ubezpieczeń Społecznych na leczenie poza kontyngentowe wysłała Ubezpieczalnia do różnych sanatoriów 17 chorych, gdzie wykorzystali oni 586 dni leczenia, tj. przeciętnie po 34 dni na osobę.

Zakłady rozpoznawcze.

Własnych zakładów rozpoznawczych Ubezpieczalnia Społeczna w Toruniu nie posiada. Badania chemiczne i bakteriologiczne wykonywane dla Ubezpieczalni filia Państwowego Zakładu Higienicznego w Toruniu. Badań tych Państwowy Zakład Higieny wykonał 2.801.

Badania rentgenologiczne (zdjęcia i prześwietlenia) jak też i naświetlania lecznicze rentgenem chorych ubezpieczonych przeprowadzał specjalista rentgenolog dr Smoleński we własnym gabinecie rentgenologicznym. Dr Smoleński w tym okresie wykonał dla Ubezpieczalni Społecznej prześwietleń 172
zdjęć 685
naświetleń rentgenem 355

Razem: 1.212

Zakłady lecznicze.

Ubezpieczalnia Społeczna posiada 3 zakłady przyrodolecznicze: w Toruniu, Chełmży i Wąbrzeźnie.

Toruński zakład przyrodoleczniczy, to jeden z większych zakładów tego typu, nowoczesnie urządzone i zaopatrzone w aparaty lecznicze, zarówno do leczenia kąpielami jak elektrycznością i światłem.

Personel zakładów przyrodoleczniczych składa się: w Toruniu z jednego lekarza, 1 sanitariusza i 2 sanitariuszek, w Chełmży i Wąbrzeźnie: z jednego lekarza i 1 sanitariuszki.

W zakładach przyrodoleczniczych w 1937 roku leczono 2.206 chorych. Ogółem wykonano 52.645 zabiegów leczniczych, z czego na zakład przyrodoleczniczy w Toruniu przypada 43.776 zabiegów.

Przychodnia przeciwgruźlicza.

W Toruniu Ubezpieczalnia Społeczna prowadzi własną przychodnię przeciwgruźliczą, w której jest zatrudniony lekarz specjalista chorób płucnych i jedna higienistka.

Przychodnia przeciwgruźlicza wyekwipowana jest we wszystkie potrzebne aparaty z aparatem rentgenowskim włącznie. Przeprowadza ona badania rozpoznawcze i leczenie chorób płucnych, a higienistka u chorych na płuca przeprowadza wywiady w domu i udziela porad. Z usług przychodni przeciwgruźliczej korzystali ubezpieczeni nie tylko przez okres świadczeń, lecz także po wykorzystaniu tego okresu.

W okresie sprawozdawczym z poradni korzystało 1.801 osób. Porad lekarskich udzielono 9.910, dopełnień odmy dokonano 577, wywiadów domowych przeprowadzono 699, prześwietleń płuc rentgenem dokonano 2.599 i różnych zastrzyków — 5.296.

Apteki.

Leki przepisane przez lekarzy Ubezpieczalni Społecznej wydawane były przez:

- 1) 14 aptek prywatnych na terenie Ubezpieczalni,
- 2) Aptekę Centrali Zaopatrywania Instytucyj Ubezpiecz. Społ.,
- 3) 6 punktów rozdawczych leków.

Zaopatrywanie punktów rozdawczych leków dokonuje Apteka Centrali Zaopatrywania Instytucyj Ubezpieczeń Społecznych w Toruniu. Apteka ta otrzymuje specyfiki i surowce wprost z pierwszorzędných fabryk krajowych i zagranicznych, przy tym wszystkie leki i środki opatrunkowe po zakupie są badane w laboratorium analitycznym Centrali Zaopatrywania. Wobec tego, a także ze względu na duże zapotrzebowanie, wydawane ubezpieczonym, przez Ubezpieczalnię Społeczną, środki lecznicze i pomocnicze są gwarantowanej jakości i stale świeże.

W roku 1936 lekarze Ubezpieczalni zaordynowali 128.890 leków i środków opatrunkowych, z czego 27.657 wydały punkty rozdawcze, a 101.234 — apteki.

Pomoc dentystyczna.

Pomoc dentystyczna w ramach świadczeń obowiązkowych, określonych statutem Ubezpieczalni, była udzielana przez 8 lekarzy dentyistów i 4 techników dentyistycznych. Poza tym Ubezpieczalnia ustaliła z tymi lekarzami dentyistami cennik na te zabiegi, które w myśl statutu ubezpieczony musiał sam opłacać. Ceny te były znacznie niższe niż w prywatnej praktyce.

Lekarze dentyści wykonali 11.329 zabiegów dentyistycznych obowiązkowych. Protez zębowych (sztuczne uzębienie) Ubezpieczalnia przyznała i wykonała dla 119 ubezpieczonych.

Pogotowie lekarskie.

W Toruniu było czynne pogotowie lekarskie (od godziny 20 do 8 rano), w którym pełniło dyżur na zmianę 3 lekarzy.

W Chełmży i Wąbrzeźnie dyżury nocne pełnili na zmianę lekarze domowi Ubezpieczalni.

Działalność zapobiegawcza. — Kolonie i obozy wypoczynkowe.

Ubezpieczalnia Społeczna w ciągu 1937 roku wysłała 27 dzieci na kolonie leczniczo-szkolne w Kiekrzu, gdzie każde dziecko przebywało przez okres 3 miesięcy.

Do Ciechocinka na kolonię leczniczą Ubezpieczalnia wysłała 15 dzieci, które przebywały tam po miesiącu.

W roku 1937 Ubezpieczalnia Społeczna prowadziła na szerszą skalę akcję kolonijną we własnym zakresie. W ciągu miesięcy lipca i sierpnia tego roku zorganizowała dwa turnusy kolonii letnich dla dzieci. W pierwszym turnusie, trwającym od 2—29 lipca wzięło udział 65 dziewczynek w wieku od lat 7—14. Dzieci rekrutowały się z Torunia, Chełmży i Wąbrzeźna, przeważnie gorzej sytuowanych rodziców, wątłe i niedostatecznie odżywione. Brak na wadze przeciętnie dla każdego dziecka wynosił 460 gramów. Po 4 tygodniach pobytu na kolonii przybytek na wadze wynosił od 0,4 do 1,8 kg, przeciętnie zaś na jedno dziecko 0,8 kg, tj. tyle, ile dziecko winno dobrać w normalnych warunkach rozwoju w ciągu pół roku



Kolonia mieściła się w pobliżu Jeziora Zamkowego, w którym dzieci często zażywały kąpiele.

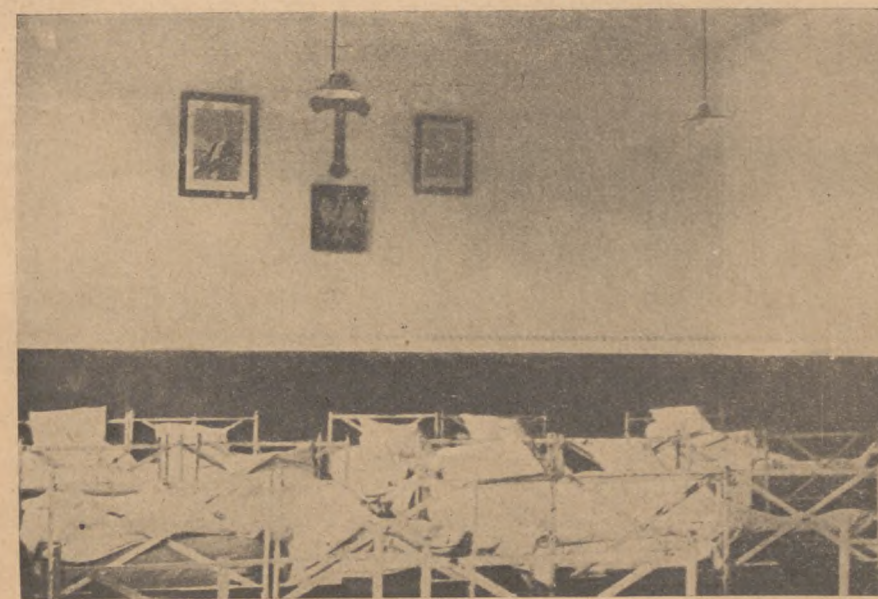
Na drugi turnus, który trwał od 2—29 sierpnia 1937 r., wysłano 49 chłopców w wieku od lat 6 do 15. Po 4-tygodniowym pobycie stan zdrowia wszystkich tych

chłopców poprawił się wydatnie i wszyscy oni przybrali poważnie na wadze. Najwyższy przyrost na wadze wynosił 4,7 kg, najniższy — 0,4 kg. Łączny zaś przyrost na wadze wszystkich chłopców osiągnął 98,2 kg.



Dzieci kolonii przy gimnastyce porannej.

Dzieci na kolonii pozostawały pod troskliwą opieką lekarza i wykwalifikowanych wychowawców. W programie przewidziano także pogadanki z dziedziny społeczno-wychowawczej, higieny itp.



Sypialnia dla dzieci na kolonii.

Pod koniec turnusu drugiego wydano specjalną gazetkę kolonijną w formie bezpłatnego dodatku do „Głosu Pomorza”.

W gazetce tej, o objętości 6 stron, omówiono szczegółowo wyniki i znaczenie urządzonych kolonii i półkolonii, tak z punktu widzenia zdrowotności młodzieży jak i społecznego. Gazetkę tę ilustrowaną licznymi fotografiami wręczono wszystkim pozostającym na kolonii chłopcom, a nadto rozpowszechniono ją w ilości 500 egzemplarzy.



Dzieci kolonii bawią się na górze zamkowej.

Półkolonie.

Ubezpieczalnia skierowała na półkolonie Inspektora Szkolnego w Toruniu 200 dzieci, na półkolonie Komitetu Dożywiania Biednych Dzieci w Wąbrzeźnie 70 dzieci, na półkolonie szkoły powszechnej nr 2 w Chełmży 40 dzieci i półkolonie Opieki Rodzicielskiej szkoły nr 1 i 2 w Podgórzu — 51 dzieci.

Dzieci te przebywały na półkoloniach po 4 tygodnie.



Dzieci półkolonii przy obiedzie.

Obozy letnie dla robotników.

W roku 1937 Ubezpieczalnia Społeczna po raz pierwszy wysłała na obozy wypoczynkowe w Polance Redłowskiej i Borowie 152 robotników, którzy przebywali na tych obozach po 10 dni. Wszelkie koszty przejazdu i pobytu w obozie poniosła Ubezpieczalnia Społeczna.

Ponieważ obóz mieścił się niedaleko Gdyni, zorganizowano na koszt Ubezpieczalni wycieczkę do portu gdyńskiego i okolicy, by wszystkim uczestnikom obozu dać możliwość zwiedzenia wspaniałego i potężnego dzieła twórczości polskiej nad morzem, dokonanego geniuszem polskiej myśli i rękoma polskiego robotnika.

Robotnicy byli wybierani ze wszystkich warsztatów pracy, z rzemiosła jak i fabryk, głównie jednak z tych zawodów, w których pracownicy najczęściej narażeni są na niebezpieczeństwo utraty zdolności do pracy, np. fabryk chemicznych, piekarń itp.

Stacja Opieki nad Matką i Dzieckiem w Chełmży.

Stacja Opieki nad Matką i Dzieckiem w Chełmży jest częścią składową Powiatowego Ośrodka Zdrowia i Opieki Społecznej w Chełmży, jednak Ubezpieczalnia prowadzi ją jako oddzielny dział. Personel stacji stanowi jeden lekarz i jedna pielęgniarka. W ciągu 1937 roku z opieki w stacji korzystało 290 dzieci. Porad lekarskich udzielono 937, wywiadów domowych dokonano 861 oraz wygłoszono 7 pogadanek o wychowaniu i odżywianiu dzieci.

Kuchnia mleczna zużyła 9.371¹/₂ litrów mleka, mieszanek mlecznych wydała 44.172 porcji.

Stacja Opieki nad Matką i Dzieckiem w Wąbrzeźnie.

Stacja w Wąbrzeźnie stanowi też oddzielnie prowadzoną przez Ubezpieczalnię Społeczną część Powiatowego Ośrodka Zdrowia w Wąbrzeźnie. Stacja zatrudnia jednego lekarza i jedną pielęgniarkę.

W ciągu 1937 roku ze stacji korzystało 297 dzieci, porad lekarskich udzielono 1.360, wywiadów domowych przeprowadzono 839, pogadanek propagandowych wygłoszono 11.

Kuchnia mleczna zużyła 6.014 litrów mleka, mieszanek mlecznych wydała 48.067.

Dożywianie dzieci.

Poza akcją prowadzoną przez Stację Opieki nad Matką i Dzieckiem Ubezpieczalnia Społeczna w Toruniu wydała zł 3.214,98 na dożywianie dzieci rodziców najbiedniejszych. Dożywianie to było uskutecznione za pośrednictwem Stacji Opieki nad Matką i Dzieckiem w Toruniu, w Chełmży i Wąbrzeźnie. Ogółem dożywno 128 dzieci ubezpieczonych.

Ponadto w okresie zimowym na akcję dożywiania dzieci i młodzieży przekazała Ubezpieczalnia na rzecz Wojewódzkiego Komitetu Pomocy Dzieciom i Młodzieży zł 6.200,—.

Pomoc dentystyczna dla dzieci szkolnych.

Wobec złego stanu uzębienia młodzieży szkolnej, Ubezpieczalnia Społeczna, korzystając z pomocy Inspektoratu Szkolnego w Toruniu, przystąpiła do badań i leczenia zębów dzieci szkół powszechnych w Toruniu. Poddano leczeniu 42 dzieci, którym zaplombowano 164 zębów.

Współdziałanie z instytucjami państwowymi i samorządowymi.

Ubezpieczalnia Społeczna współpracuje ze Stacją Opieki nad Matką i Dzieckiem Pomorskiego Towarzystwa Opieki nad Dzieckiem w Toruniu. Na koszt Ubezpieczalni Stacja wydała 21.495 porcji mieszanek mlecznych dla 350 dzieci.

Ubezpieczalnia Społeczna popiera przychodnię przeciwweneryczną w Toruniu, udzielając subwencji na jej prowadzenie w wysokości zł 600,— rocznie.

Leczenie inwalidów wojennych.

W roku 1937 Ubezpieczalnia leczyła na koszt Skarbu Państwa 209 inwalidów wojennych, którym lekarze Ubezpieczalni udzielili 1.444 porad lekarskich w gabinetach lekarskich i domu chorych. Inwalidom tym Ubezpieczalnia wydała leków za sumę zł 791,80. Razem koszt leczenia inwalidów wojennych przez Ubezpieczalnię Społeczną w Toruniu za rok 1937 wyniósł zł 5.343,—.

IV. Działalność Ubezpieczalni na rzecz innych rodzajów ubezpieczeń społecznych i Funduszu Pracy.

Przedstawiona w sprawozdaniu niniejszym działalność Ubezpieczalni w zakresie ubezpieczenia na wypadek choroby i macierzyństwa jest wprawdzie głównym, lecz nie jedynym, zadaniem Ubezpieczalni.

Ubezpieczalnia Społeczna, jako komórka organizacyjna ubezpieczeń społecznych I instancji wykonuje w terenie wszelkie czynności administracyjne również na rzecz innych rodzajów ubezpieczeń, a w szczególności:

- 1) w zakresie ubezpieczenia wypadkowego (robotników i pracowników umysłowych):
 - a) na wypadek niezdolności do zarobkowania,
 - b) na wypadek śmierci osoby ubezpieczonej — wskutek wypadku w zatrudnieniu lub choroby zawodowej;
- 2) w zakresie ubezpieczenia emerytalnego robotniczego:
 - a) na wypadek niezdolności do zarobkowania,
 - b) na wypadek śmierci osoby ubezpieczonej — wskutek wszelkich przyczyn;
- 3) w zakresie ubezpieczenia emerytalnego pracowników umysłowych:
 - a) na wypadek niezdolności do wykonywania zawodu,
 - b) na starość,
 - c) na wypadek śmierci;
- 4) na wypadek braku pracy pracowników umysłowych.

Niektóre z czynności spełnianych przez Ubezpieczalnię są wspólne dla wszystkich rodzajów ubezpieczeń, a więc także dla ubezpieczenia na wypadek choroby i macierzyństwa, a nawet Funduszu Pracy. Są to czynności z zakresu ewidencji ubezpieczonych i pracodawców, kontroli zakładów pracy, wymiaru i poboru składek, rachunkowości i administracji ogólnej. Inne natomiast czynności odnoszą się wyłącznie do ubezpieczeń długoterminowych. Należą do nich: orzecznictwo wypadkowe, ewidencja przebiegów ubezpieczenia, przechowywanie kart przebiegów ubezpieczenia, przechowywanie akt dotyczących zakładów pracy i ubezpieczonych, repartycja składek, przeprowadzanie wszelkich czynności związanych z ustaleniem wypadku przy pracy w rozumieniu ustawy, oraz zbieranie materiałów potrzebnych Zakładowi Ubezpieczeń Społecznych dla przyznania poszkodowanym należnych świadczeń, dalej przyjmowanie i wysyłanie do Zakładu Ubezpieczeń Społecznych roszczeń z tytułu świadczeń emerytalnych i bezrobocia pracowników umysłowych, wykonywanie wszelkich czynności biurowych związanych z badaniami lekarskimi pracowników umysłowych, wypłacanie pracownikom umysłowym zasiłków z powodu braku pracy oraz przyjmowanie i wysyłanie do Zakładu Ubezpieczeń Społecznych wszelkich roszczeń dotyczących świadczeń emerytalnych robotniczych itp.

Zakres spełnianych prac na rzecz wyżej wymienionych rodzajów ubezpieczeń społecznych ilustrują następujące zestawienia:

a) Ewidencja ubezpieczonych.

Ilość osób podlegających obowiązkowi ubezpieczenia w ubezpieczeniach długoterminowych.

Rodzaj ubezpieczenia	Stan ubez. na 31. XII. 1936 r.	Stan ubez. na 31. XII. 1937 r.	Przeciętna liczba ubezpiecz.	
			w r. 1936	w r. 1937
Ubezpieczenie emeryt. robotn.	10.783	12.415	12.165	13.342
Ubezpieczenie emerytalne pracowników umysłowych	3.392	3.753	3.309	3.541
Ubezpieczenie na wypadek braku pracy pracowników umysłowych	3.350	3.700	3.280	3.500
Ubezpieczenie od wypadków w zatrudnieniu i chorób zawodowych	15.119	17.103	16.398	17.842

W roku sprawozdawczym sprowadzono z innych ubezpieczalni społecznych 2.284 kart przebiegów ubezpieczenia oraz przesłano do innych Ubezpieczalni na ich żądanie 3.403 kart przebiegów ubezpieczenia.

b) Wymiar i pobór składek.

Zestawienie wymierzonych przez Ubezpieczalnię składek ubezpieczeniowych na poszczególne fundusze ubezpieczeniowe, opłat na Fundusz Pracy i odsetek zwłoki.

Fundusze	1936 rok		1937 rok	
	Składki	Odsetki	Składki	Odsetki
Ubezpieczenia emerytalne robotników	502.525,06	13.881,02	515.934,68	12.907,57
Ubezpieczenie emerytalne pracown. umysł. i na wypadek braku pracy	699.367,91	19.368,05	696.573,80	17.940,91
Ubezpieczenie od wypadków i chorób zawodowych	493.610,81	17.106,82	516.889,47	18.515,01
Fundusz Pracy	77.814,98	4.675,58	70.339,09	3.639,99
Ogółem	1.773.318,76	55.031,47	1.799.737,04	53.003,48

Zestawienie pobranych wzgl. ściągniętych przez Ubezpieczalnię składek i odsetek zwłoki na poszczególne fundusze ubezpieczeniowe i Fundusz Pracy.

FUNDUSZE	rok 1936	rok 1937
Ubezpieczenie emerytalne robotników	478.001,90	506.573,81
Ubezpieczenie emerytalne pracown. umysł. i na wypadek braku pracy	664.379,83	685.287,44
Ubezpieczenie od wypadków i chorób zawodowych	435.982,62	449.816,48
Fundusz pracy	83.180,96	76.977,75
Ogółem	1.661.545,31	1.718.655,48

c) Sprawy świadczeniowe.

1) Roszczenia o świadczenia z Funduszu Ubezpieczenia Emerytalnego Robotników:

W roku 1937 załatwiono wniosków:	
o rentę inwalidzką	335
o rentę starczą	43
o rentę wdowią i sierocą	172
o zapomogę pośmiertną	86
Razem:	636

Zapomóg pośmiertnych na rachunek funduszu ubezpieczenia emerytalnego robotników wypłaciła Ubezpieczalnia na kwotę zł 6.460,92.

2) Roszczenia z Funduszu ubezpieczenia od wypadków i chorób zawodowych:

W roku 1937 zgłoszono 793 wypadków, z czego w 144 przypadkach osoby poszkodowane nie zgłosiły roszczeń. W tych więc wypadkach dochodzeń nie przeprowadzano. Pozostałe 649 wypadków wymagało przeprowadzenia szczegółowych dochodzeń i przesłuchania licznych świadków wypadków, co poza pracą biurową spowodowało 1.047 wyjazdów kontrolerów w teren w celu przesłuchania poszkodowanych, pracodawców, względnie świadków wypadków.

Na zlecenie Zakładu Ubezpieczeń Społecznych w roku 1937 przeprowadziła Ubezpieczalnia 580 badań lekarskich oraz uzupełniła tyleż akt rentowych.

3) Roszczenie z Funduszu ubezpieczenia emerytalnego pracowników umysłowych:

W ciągu roku sprawozdawczego zgłoszono wniosków:	
a) o zasiłek na wypadek braku pracy	347
b) o zmianę okresu zasiłkowego	39
c) o rentę inwalidzką wzgl. starczą	37
d) o rentę wdowią i sierocą	13
e) o zapomogę pogrzebową	16
f) o zwrot składek z art. 68	35
g) o leczenie zapobiegawcze	120

Ogółem: 607

Tytułem zasiłków pozostającym bez pracy pracownikom umysłowym, wypłaciła Ubezpieczalnia w roku 1937 na rachunek Zakładu Ubezpieczeń Społecznych:

M i e s i ą c	I l o ś ć	K w o t a
I	136	8.805,70
II	168	10.063,30
III	172	12.508,40
IV	148	9.505,10
V	149	9.655,10
VI	128	8.741,10
VII	137	8.610,20
VIII	100	6.506,90
IX	136	9.078,70
X	124	8.211,50
XI	115	6.925,10
XII	128	6.778,—
	1.641	105.389,10

Czynności Ubezpieczalni na rzecz Funduszu Pracy ograniczają się do wymiaru, poboru i repartycji składek oraz przekazywanie zainkasowanych należności, przy czym w rachubę wchodzi tylko te zakłady pracy, które nie zostały zarejestrowane w Wojewódzkim Biurze Funduszu Pracy.

Jak z powyższego wynika zakres czynności wykonywanych przez Ubezpieczalnię na rzecz innych rodzajów ubezpieczeń jest obszerny. Przekracza on swym rozmiarem czynności zasadnicze Ubezpieczalni z tytułu wykonywania ubezpieczenia na wypadek choroby i macierzyństwa. I dlatego Zakład Ubezpieczeń Społecznych partycypuje w kosztach administracyjnych Ubezpieczalni w wysokości 52,51% sumy pełnych kosztów z wyłączeniem jedynie wydatków na odszkodowanie członków organów Ubezpieczalni i pomniejszych o dochody z tytułu odszkodowania od Funduszu Pracy, który przyznaje Ubezpieczalni 10% od uzyskanych na rzecz tego Funduszu wpływów za opłaty.

Udział Zakładu Ubezpieczeń Społecznych w kosztach administracyjnych Ubezpieczalni za rok 1937 wyniósł zł 126.514,19

V. Organizacja i koszty administracyjne.

Ubezpieczalnie Społeczne dzielą się na kilka typów, w zależności od liczby ubezpieczonych. Ubezpieczalnia Społeczna w Toruniu nie przekraczająca przeciętnie liczby 20.000 ubezpieczonych zakwalifikowana została do typu III.

Pod względem organizacyjnym biura Ubezpieczalni dzielą się na:

- A) Wydział ubezpieczeniowy,
- B) Wydział finansowo-gospodarczy,
- C) Wydział lecznictwa.

Kierownictwo wydziału finansowo-gospodarczego sprawuje dyrektor, wydziału ubezpieczeniowego — wicedyrektor, a wydziału lecznictwa — lekarz naczelny.

A. Wydział ubezpieczeniowy.

W skład tego wydziału wchodzi:

- 1) Sekcja ewidencji,
- 2) Sekcja wymiaru składek,
- 3) Sekcja świadczeń.

1. Sekcja ewidencji obejmuje:

- a) biuro zgłoszeń i informacji,
- b) referat rejestracji ubezpieczonych i pracodawców,
- c) referat orzecznictwa i kontroli zakładów pracy,
- d) referat ewidencji przebiegów ubezpieczonych,
- e) archiwum akt ubezpieczonych i pracodawców.

2. Sekcja wymiaru składek obejmuje:

- a) referat składek deklarowanych i nakazów płatniczych,
- b) referat repartycji składek.

3. Sekcja świadczeń obejmuje:

- a) referat świadczeń chorobowych,
- b) referat świadczeń wypadkowych,
- c) referat świadczeń emerytalnych i bezrobocia pracowników umysłowych oraz emerytalnych robotników.

B. Wydział finansowo-gospodarczy.

W skład tego wydziału wchodzi:

- 4) Sekcja poboru składek i rachunkowości (inkaso, egzekucja, księgowość główna),

5) Sekcja administracyjno-gospodarcza (sprawy organów Ubezpieczalni, sprawy prawne, personalne i gospodarcze).

Poza tym Ubezpieczalnia posiada Punkty Kontrolne w Chełmży i Wąbrzeźnie.

Zakres pracy w Punktach Kontrolnych ogranicza się do:

- a) przyjmowania zgłoszeń o wstąpieniu względnie wystąpieniu z pracy, o zmianie zarobku i t. p.,
- b) przyjmowania wpłat i uskutecznianie poruczonych wypłat,
- c) załatwianie spraw zleconych przez Ubezpieczalnię.

Urzędowanie dla stron odbywa się 3 razy w tygodniu. Pozostałe 3 dni pracy w tygodniu przeznaczone są do przeprowadzania kontroli w terenie.

C. Wydział lecznictwa.

W skład tego wydziału wchodzi:

- a) biuro lekarza naczelnego (sprawy ogólne z zakresu lecznictwa),
- b) biuro chorych,
- c) zakłady przyrodolecznicze, ambulatoria, stacje opieki nad matką i dzieckiem.

Naczelnny lekarz jest zwierzchnikiem wszystkich lekarzy, zakładów leczniczych, rozpoznawczych i zapobiegawczych Ubezpieczalni. Do niego należy nadzór nad całym lecznictwem, opiniowanie i wykonywanie świadczeń leczniczych. Do naczelnego lekarza Ubezpieczalni należy też załatwianie prośb i zażaleń ubezpieczonych z dziedziny lecznictwa, prowadzenie statystyk z lecznictwa i t. p.

W biurze lekarza naczelnego zatrudniona jest jedna osoba.

W biurze chorych zatrudniony jest jeden lekarz (lekarz obwodowy) i jedna higienistka.

Do kompetencji biura chorych należy:

- 1) ustalenie niezdolności do pracy powyżej 7 dni,
- 2) kierowanie chorych do szpitali,
- 3) zatwierdzanie wniosków na okulary, pasy przepuklinowe, protezy i t. p.,
- 4) badanie pracowników młodocianych

Organizacja lecznictwa.

Lecznictwo sprawuje Ubezpieczalnia za pomocą:

- 1) lekarzy domowych i specjalistów,
- 2) szpitali, zakładów rozpoznawczych i sanatoriów,
- 3) zakładów leczniczych własnych.

Lekarze domowi.

Cały teren Ubezpieczalni Społecznej w Toruniu podzielony jest na 17 rejonów. W każdym rejonie mieszka jeden lekarz domowy, któremu powierzono opiekę lekarską nad wszystkimi ubezpieczonymi, zamieszkałymi w jego rejonie. Ubezpieczony i jego rodzina w każdym wypadku zachorowania zwracają się do swego lekarza domowego bezpośrednio.

Nazwisko lekarza domowego, do którego ubezpieczony należy, jest uwidocznione w legitymacji.

Gdy lekarz domowy stwierdza konieczność leczenia specjalistycznego, przekazuje chorego do odpowiedniego specjalisty. Do specjalistów chorób: wenerycznych, dziecięcych (dzieci od lat 1—7), kobiecych (przy ciąży) i chorób chirurgicznych (złamanie lub zranienie) może ubezpieczony zwracać się bezpośrednio, z pominięciem lekarza domowego.

Lekarze specjaliści:

Ubezpieczalnia Społeczna w Toruniu zatrudnia następujących specjalistów:

chorób płucnych	1
„ nerwowych	1
„ dziecięcych	1
„ kobiecych	1
„ skórno-wener.	4
„ chirurgicznych	1
„ ocznych	1
„ uszu, gardła	1
przyrodolecznictwa	1
rentgenologa	1

Razem: 13

Koszty administracyjne.

W dziale administracyjnym (wydział ubezpieczeniowy i finansowo-gospodarczy) w roku sprawozdawczym zatrudnionych było:

pracowników administracyjnych	44
inkasentów	3

Razem: 47

W roku 1937 całkowite koszty administracyjne (tak osobowe jak i rzeczowe) związane z działalnością Ubezpieczalni w zakresie ubezpieczenia na wypadek choroby i macierzyństwa wynosiły zł 115.514,33, a w szczególności:

na odszkodowanie członków organów Ubezpieczalni	zł 1.095,—
na wydatki osobowe	„ 91.572,85
na wydatki rzeczowe	„ 15.158,77
na koszty inkasa	„ 7.265,31
na bezwrotne koszty postępowania egzekucyjnego	„ 422,40

Razem: zł 115.514,33

Stosunek procentowy powyższych kosztów administracyjnych do przypisu składek za ubezpieczenie na wypadek choroby i macierzyństwa wynosił w roku sprawozdawczym 11,3% (w roku 1936 — 11,6%), zaś do ogółu dochodów Ubezpieczalni w roku 1937 — 8,9% wobec 9,8% w roku 1936.

Wysokość kosztów administracyjnych na 1 ubezpieczonego:

w roku 1936	zł 6,94
w roku 1937	„ 6,52

VI. Zarząd majątkiem.

I. Stan czynny majątku Ubezpieczalni w dniu 31 grudnia 1937 r. składał się z następujących pozycji:

1. Gotówka:

a) w kasie	zł 1.213,09
b) na rachunku bieżącym w PKO	„ 66.764,08
c) „ „ „ „ Banku Zw. Sp. Zar. Oddział Toruń	„ 14.761,15
d) „ „ „ „ KKO m. Torunia	„ 858,—
e) „ „ „ „ „ pow. toruńskiego „	„ 221,—
Razem:	zł 83.817,32

2. Weksle:

a) w portfelu	zł 6.069,60
b) w inkasie	„ 1.180,35
c) protestowane zabezpieczone zajęciami sądowymi „	„ 4.323,85
Razem:	zł 11.573,80

3. Lokaty:

Obligacje papierów wartościowych: 6% Pożyczki Narodowej, 3% Pożyczki Inwestycyjnej i 3% Pań- stwowej Renty Ziemskiej na kwotę	zł 2.974,—
-----------------------------------------------------------------------------------------------------------------------------------------------	------------

4. Płatnicy:

- Należności od płatników składek i opłat za czas od 1. I. 1934 r. wynosiły per 31. XII. 1937 r. zł 1.510.186,47, z czego za składki za ubezpieczenie na wypadek choroby przypada zł 437.298,08 oraz za ubezpieczenie emerytalne, od wypadków i za opłaty na Fundusz Pracy zł 1.072.888,39.
- Należności od płatników składek za czas do 31. XII. 1933 r. za ubezpieczenie na wypadek choroby per 31. XII. 1937 r. wynosiły zł 538.152,23. W 1937 r. płatnicy ułacili na poczet wymienionych należności zł 17.030,44. Płatnikom tym Ubezpieczalnia zbonifikowała w 1937 roku z tytułu zastosowania ulg, przysługujących w myśl rozporządzenia Ministra Opieki Społecznej z 12. VII. 1935 r., łączną kwotę zł 24.357,93.

5. Sumy przechodnie:

a) Za wypłacone w dniu 31. XII. 1937 r. personelowi uposażenie za m-c styczeń 1938 r.	
b) Za wydatki należące do okresu gospodarczego za 1938 r. wypłacono zaliczkowo w grudniu 1937 r. „	zł 2.313,32
Razem:	zł 15.548,69

6. Dłużnicy:

W dniu 31. XII. 1937 r. Ubezpieczalnia posiadała należności u dłużników na kwotę zł 112.037,89.

Należności te składają się przeważnie z bieżących zobowiązań dłużników i są stale upływniane. W roku 1937 z zaległości od dłużników Ubezpieczalnia upłyniła kwotę zł 24.368,76.

6. Ruchomości:

Wartość posiadanych ruchomości leczniczych i administracyjnych w dniu 31. XII. 1937 r. wynosiła zł 369.858,82.

Ruchomości rozmieszczone są w ambulatoriach, zakładach leczniczych i profilaktycznych oraz biurach Ubezpieczalni w Toruniu, Chełmży i Wąbrzeźnie.

7. Nieruchomości:

Ubezpieczalnia posiada 5 własnych nieruchomości, z czego trzy budynki w Toruniu, Chełmży i Wąbrzeźnie, zajęte na ambulatoria, zakłady lecznicze i profilaktyczne oraz biura administracyjne, i poza tym dwa domy czynszowe w Toruniu i w Wąbrzeźnie.

Wartość bilansowa tych nieruchomości wynosi zł 1.554.557,20.

II. Stan bierny majątku Ubezpieczalni w dniu 31 grudnia 1937 roku składał się z następujących pozycji:

1. Płatnicy za weksle:

Za złożone przez płatników weksle na zabezpieczenie terminowej spłaty zaległych należności zł 12.579,95

2. Sumy przechodnie:

a) Płatnicy za przedpłaty dokonane w m-cu grudniu 1937 r. na pokrycie składek przypisanych w m-cu styczniu 1938 r.	zł 54.409,49
b) Inne przedpłaty należące do okresu gospodarczego za 1938 rok	zł 117,—
Razem:	zł 54.526,49

3. Zakład Ubezpieczeń Społecznych:

Zobowiązania Ubezpieczalni wobec Zakładu Ubezpieczeń Społecznych w dniu 31. XII. 1937 r. wynosiły:

a) za składki ubezpieczeniowe, zainkasowane na rzecz funduszy ubezpieczeń długoterminowych i opłat na Fundusz Pracy	zł 192.955,71
b) za opłaty do Ogólnego Funduszu Ubezpieczenia na Wypadek Choroby i Macierzyństwa	„ 29.850,39
c) za rozrachunki z Centralą Zaopatrywania Instytucyj Ubezpieczeń Społecznych za leki	„ 4.099,14
d) Za inne należności	„ 56.369,82
Razem:	zł 283.275,06

Zobowiązania te powstały w okresie lat 1930—1934 w związku z podjętą w r. 1930 budową gmachu przez b. Kasę Chorych m. Torunia, która, w stosunku do rozmiarów zakrojonych na szeroką skalę inwestycji, nie dysponowała dostatecznymi płynnymi zasobami gotówkowymi.

W konsekwencji powstały z okresu budowy gmachu bardzo wysokie zobowiązania wobec dostawców, lekarzy, aptek i szpitali. Ubezpieczalnia, będąc zmuszoną do pokrywania narosłych uciążliwych zobowiązań, zadłużała się systematycznie wobec Zakładu Ubezpieczeń.

Począwszy od 1935 roku Ubezpieczalnia rozpoczęła upłacanie zobowiązań wobec Zakładu Ubezpieczeń Społecznych.

W 1937 roku na poczet powyższych zobowiązań Ubezpieczalnia upłaciła kwotę zł 144.285,02, a począwszy od 1. I. 1935 r. do 31. XII. 1937 r. łącznie kwotę zł 277.677,89.

4. Wierzyciele:

W dniu 31. XII. 1937 r. Ubezpieczalnia posiadała zobowiązań wobec wierzycieli na kwotę zł 100.817,19.

Należności te składają się z bieżących zobowiązań wobec szpitali, aptek, dostawców i t. p. W 1937 roku zobowiązania wobec wierzycieli, w porównaniu z 1936 rokiem zmniejszyły się o kwotę zł 12.803,71.

5. Pożyczki:

Stan pożyczek, zaciągniętych w związku z budową w 1930 roku gmachu w Toruniu, w dniu 31. XII. 1937 r., wynosił:

a) Pożyczka krótkoterminowa, zaciągnięta w Zakładzie Ubezpieczeń Społecznych i Ubezpieczalniach Społecznych . . .	zł 184.833,13
b) Pożyczki długoterminowe, zaciągnięte w Zakładzie Ubezpieczeń Społecznych	„ 468.313,84
Razem:	zł 653.146,97

W 1937 roku Ubezpieczalnia upłaciła na poczet zaciągniętych pożyczek kwotę zł 45.134,71.

6. Fundusze rezerwowe i amortyzacyjne:

W dniu 31. XII. 1937 r. Ubezpieczalnia posiadała następujące Fundusze:

a) Rezerwa na zaległe składki i odsetki z ubezpieczenia na wypadek choroby:	
1. z ustawy o ubezpieczeniu społecznym od 1. I. 1934 r.	zł 133.116,52
2. z ustawy z 19. V. 1920 r. do 31. XII. 1933 r.	„ 502.741,39
3. amortyzacyjny nieruchomości	„ 183.775,09
4. amortyzacyjny ruchomości	„ 302.104,15
5. na pokrycie odpraw i emerytur	„ 106.925,09
6. Rezerwowy	„ 865.764,32
Razem:	zł 2.094.426,56

Stan wyszczególnionych funduszy w porównaniu z 1936 rokiem wzrósł o zł 244.348,24.

VII. Omówienie rachunku działalności i bilansu.

a) Rachunek działalności.

Dochody:

Ogólna suma dochodów w roku 1937 osiągnęła kwotę zł 1.300.337,58 wobec zł 1.155.541,87 w roku 1936. Na wzrost ten złożyły się zasadniczo dwie pozycje:

- 1) zwiększone dochody z tytułu składek ubezpieczeniowych o kwotę zł 42.934,49 wskutek zwiększenia się liczby ubezpieczonych,
- 2) zwiększona o kwotę zł 95.673,15 subwencja z Ogólnego Funduszu Ubezpieczenia na wypadek choroby na pokrycie zadłużeń Ubezpieczalni, powstałych w związku z wybudowaniem w roku 1930 gmachu w Toruniu, oraz na cele lecznictwa zapobiegawczego.

Wydatki:

Wydatki na świadczenia i profilaktykę w roku 1937 wyniosły zł 747.178,99 i w porównaniu z rokiem 1936 wzrosły o zł 112.239,97.

Wydatki na świadczenia uległy znacznemu rozszerzeniu, nie tylko w sumie globalnej, lecz również i w stosunku procentowym do dochodów, a mianowicie:

w stosunku do przypisu składek w 1936 roku wyniosły 65,1%	
w stosunku do przypisu składek w 1937 roku wyniosły 73,3%	
na jednego ubezpieczonego w 1936 r. wyniosły	zł 38,82
na jednego ubezpieczonego w 1937 r. wyniosły	zł 42,14

Wydatki na opłaty do Ogólnego Funduszu Ubezpieczenia na Wypadek Choroby wyniosły w 1937 roku zł 113.878,85 wobec sumy zł 105.367,89 w 1936 roku. Opłaty te obliczane są procentowo od uzyskanych wpływów i wzrost ich o zł 8.510,96 uzasadnia się zwiększeniem wpływów i poprawę ściągłości.

Koszty administracyjne, tak osobowe jak i rzeczowe wraz z kosztami inkasa w 1937 r. wyniosły zł 115.514,33.

Koszty ogólne w 1937 roku wyniosły zł 73.111,30, utrzymując się na poziomie r. 1936-go.

Odpisy na zaległe składki i odsetki, stanowiące różnicę między sumą przypisanych w 1937 roku składek i odsetek a sumą uzyskanych z tego tytułu wpływów wyniosły zł 52.195,68 i w stosunku do 1936 roku wykazują znaczną poprawę, wynosząc o zł 30.631,05 mniej. Nadwyżka bilansowa w 1937 roku wyniosła zł 188.555,92, tj o zł 65.856,08 więcej niż w 1936 roku.

b) Bilans.

Zamknięcie bilansu za 1937 r. w porównaniu z bilansem za 1936 rok przedstawia się dodatnio.

W okresie sprawozdawczym zadłużenia Ubezpieczalni zmniejszyły się o zł 202.223,44, a mianowicie:

na rachunku Zakładu Ubezpieczeń Społecznych	zł 144.285,02
„ „ wierzycieli	„ 12.803,71
„ „ pożyczek	„ 45 134,71
R a z e m:	zł 202 223,44

Stan Funduszków: amortyzacyjnego nieruchomości i ruchomości, na pokrycie odpraw i emerytur oraz rezerwowego wzrósł o zł 218.800,95.

Stan gotówki w kasie i bankach wzrósł o zł 42.762,13.

Uplyniono z zadłużeń pozostających na rachunku „Dłużników“ zł 24.368,76.

Należności od płatników za składki i odsetki za czas od 1 I 1934 r. dla wszystkich funduszków ubezpieczeniowych wzrosły o zł 168.532,08, z czego za składki za obowiązkowe ubezpieczenie przypada zł 99.328,33 i za składki za ubezpieczenie od wypadków w rolnictwie zł 69.203,75.

Ściągalność należności od płatników uległa w roku 1937 dalszej poprawie. W stosunku do przypisu za ubezpieczenia obowiązkowe wynosi ona 94,99% (w roku 1936 — 91,71%).

p. o. Lekarz Naczelny:

(—) Dr J. R a s z k e.

Dyrektor:

(—) Wł. M a t u ł a

PROTOKÓŁ 1/38

spisany dnia 22 kwietnia 1938 r. w lokalu Ubezpieczalni Społecznej w Toruniu przy ul. 3 Maja nr 17 z przebiegu przeprowadzonej przez Tymczasową Komisję Rewizyjną Ubezpieczalni rewizji w związku z rozpatrywaniem i badaniem zamknięć rachunkowych za rok 1937.

Obecni:

a) Z Komisji Rewizyjnej:

1. p. Merdas Hieronim, przewodniczący,
2. p. Kamiński Marcin, członek,
3. p. Zander Jan, członek.
4. p. Żak Piotr, członek.

b) z ramienia Ubezpieczalni:

1. p. Dyrektor Matuła Władysław,
2. Kier. sekcji p. Krupka Jan (protokulant),
3. p. Majewski Zygmunt (kier. sekcji poboru skl. i rachunk.),
4. p. Żydowo Mieczysław (główny księgowy).

Zgodnie z § 11 Instrukcji Tymczasowej Komisji Rewizyjnej, przewodniczący odebrał od p. Żaka Piotra, który wszedł na stałe w skład Komisji na miejsce opróżnione w grupie pracodawców wskutek ustąpienia p. Wojciechowskiego Czesława — przyrzeczenie, że obowiązki swoje, jako członek Komisji Rewizyjnej będzie on pełnił stosownie do przepisów ustawowych, statutowych i regulaminowych oraz, że tajemnicy służbowej dochowywać będzie i kierować się będzie jedynie względami słuszności.

A. Ustalenie stanu faktycznego:

Komisja Rewizyjna w ciągu dni 4, 6, 11, 19 i 21 kwietnia 1938 r. dokonała szczegółowej rewizji w dziale księgowości i poboru składek i stwierdziła zgodność z księgami i inwenturą sald wykazanych w bilansie i rachunku działalności za rok 1937.

Komisja z uznaniem podkreśla działalność Ubezpieczalni w dziedzinie leczenia zapobiegawczego, uważając rozwój akcji zwłaszcza kolonijnej dla dzieci i obozowej dla robotników za nader pożyteczny i godny dalszego poparcia.

Komisja stwierdziła pewną zwyżkę zadłużenia na rachunkach płatników wśród których figurują jednostki, które zdaniem Komisji ze względu zarówno na ich pozycję społeczną jak i materialną nie powinny zalegać z opłatą składek

B. Wnioski i uwagi Komisji:

Komisja jest zdania, że pracownicy w saldo conti są zbyt obciążeni, by móc bieżąco dopilnować wszystkich opieszłych płatników. Zdaniem Komisji należałoby powierzyć dodatkowemu pracownikowi sprawę wysyłania bieżących upomnień i sporządzania wniosków egzekucyjnych.

Na tym protokół zakończono.

Członek Komisji:

(—) K a m i ń s k i M a r c i n

Przewodniczący Komisji:

(—) M e r d a s H i e r o n i m

Protokulant:

(—) K r u p k a J a n

UBEZPIECZALNIA SPOŁECZNA
W TORUNIU

UCHWAŁA Nr. 13

z dnia 12 maja 1938 r.

Jako Komisarz Ubezpieczalni Społecznej w Toruniu, działający w charakterze Rady Ubezpieczalni Społecznej, opierając się na punkcie 3 art. 39 ustawy o ubezpieczeniu społecznym (Dz. U. R. P. nr 51, poz. 396) w brzmieniu obowiązującym, oraz na punkcie 3 § 81 statutu Ubezpieczalni Społecznej w Toruniu, — uchwalam załączone sprawozdanie z działalności Ubezpieczalni Społecznej w Toruniu za rok 1937 i polecam ogłoszenie go drukiem.

Uchwała niniejsza wymaga zatwierdzenia przez Zakład Ubezpieczeń Społecznych.

K o m i s a r z

Ubezpieczalni Społecznej

w Toruniu:

(—) Inż. E. Karpiński.

Zgodnie z rozporządzeniem Ministra Opieki Społecznej z dnia 14 stycznia 1935 r. o zakresie nadzoru Zakładu Ubezpieczeń Społecznych nad Ubezpieczalniami Społecznymi (Dz. U. R. P. nr 3, poz. 23) oraz zgodnie z § 13 statutu Zakładu — Zakład Ubezpieczeń Społecznych niniejsze sprawozdanie zatwierdza.

Zakład Ubezpieczeń Społecznych

p. o. Naczelnego Dyrektora:

(—) Inż. M. Ponikiewski

BILANS

zestawiony na dzień 31 grudnia 1937 r.

S T A N C Z Y N N Y	ZŁ.	ZŁ.
Gotówka		83.817,32
Weksle		11.573,80
Lokaty:		
W papierach wartościowych		2.974,—
Płatnicy:		
Składek i opłat za czas od 1. I. 1934 r.	1.510.186,47	
Składek za czas do 31. XII. 1933 r.	538.152,23	
Opłat na Fundusz Pracy za czas do 31. XII. 1933 r.	23.723,29	2.072.061,99
Sumy przechodnie:		
Uposażenie wypłacone na następny okres gospo- darczy	13.235,37	
Wydatki gospodarcze na następny okres	2.313,32	15.548,69
Dłużnicy:		
Personel za pożyczki	49.593,76	
ZUS za świadczenia	3.174,—	
Ubezpieczalnie Społeczne	3.558,71	
Inni dłużnicy	50.777,08	
Sumy do wyjaśnienia	4.934,34	112.037,89
Materialy:		
Srodki lecznicze i opatrunkowe	6.632,83	
Materialy gospodarcze	11.911,87	18.544,70
Ruchomości:		369.858,82
Nieruchomości:		
Budynki murowane	1.544.227,20	
Budynki drewniane	280,—	
Place i grunty	10.050,—	1.554.557,20
Razem		4.240.974,41
SUMY POZABILANSOWE:		
Gwarancje obce		97.637,71
Różni za gwarancje własne		60.000,—

Toruń, dnia

(—) M. Żydowo (—) Dr. J. Raszke (—) Wł. Matula (—) Inż. E. Karpiński
Księgowy p. o. Lekarz Naczelny Dyrektor Komisarz

S T A N B I E R N Y	ZŁ.	ZŁ.
Płatnicy za weksle		12.579,95
Sumy przechodnie:		
Płatnicy za przedpłaty	54.409,49	
Inne przedpłaty	117,—	54.526,49
Zakład Ubezpieczeń Społecznych:		
Za składki i opłaty	192.955,71	
Za opłaty do Og. Fund. Ub. na Wyp. Chor. i M.	29.850,39	
Za rozrachunki z Centralą Zakupów	4.099,14	
Za inne	56.369,82	283.275,06
Wierzyciele:		
Ubezpieczalnie Społeczne	13.520,10	
Urzędy Skarbowe za podatki	4.486,35	
Szpitala	8.900,29	
Apteki	1.944,94	
Dostawcy	4.647,83	
Personel za uposażenia	9.085,19	
Inni	20.750,22	
Sumy do wyjaśnienia	37.482,27	100.817,19
Pożyczki:		
Krótkoterminowe	184.833,13	
Hipoteczne i zobowiązania długoterminowe	468.313,84	653.146,97
Fundusze Ubezp. i Fund. Pr. za należn. od Płat.:		
Fundusz Ubezpieczenia Emeryt. Robotn.	244.233,14	
Fundusze Ubezp. Em. i na Wyp. Br. Pr. Pr. Um.	334.076,79	
Fundusz Ubezp. od Wyp. i Chor. Zawod.	377.023,52	
Fundusz Pracy za należn. od 1. I. 1934 r.	63.145,45	
Fundusz Pracy za należn. do 31. XII. 1933 r.	23.723,29	1.042.202,19
Rezerwa na zal. skł. i ods. z Ub. na W. Ch.:		
Z ustawy o ubezp. społ. (od 1. I. 1934 r.)	133.116,52	
Z ustawy o 19. V. 1920 r. (do 31. XII. 1933 r.)	502.741,39	635.857,91
Fundusze:		
Amortyzacyjny nieruchomości	183.775,09	
Amortyzacyjny ruchomości	302.104,15	
Na pokrycie odpraw i emerytur	106.925,09	
Rezerwowy	865.764,32	1.458.568,65
Razem		4.240.974,41
SUMY POZABILANSOWE:		
Różni za gwarancje obce		97.637,71
Gwarancje własne		60.000,—

25 marca 1938 r.

(—) H. Merdas (—) Kamiński (—) Mačkowiak (—) Zander (—) Żak
Przewodn. Kom. Rew. Członkowie Komisji Rewizyjnej

RACHUNEK
działalności

za rok
sprawozdawczy
1937

WYDATKI NA ŚWIADCZENIA	ZŁ	ZŁ
Zasiłki:		
Chorobowe	71.554,12	
Domowe i szpitalne	4.853,65	
Dla położnic	3.720,72	
Dla karmiących	6.884,60	
Pogrzebowe	18.942,80	105.955,89
Opieka lekarska:		
Wydatki osobowe na pomoc lekarską	212.344,95	
Wydatki rzeczowe na pomoc lekarską	20.909,71	
Wydatki osobowe na pomoc dentystyczną	9.902,51	
Wydatki rzeczowe na pomoc dentystyczną	4.314,04	
Pogotowie lekarskie	4.050,—	251.521,21
Środki lecznicze i pomocnicze:		
Z aptek i wytwórni obcych	103.014,82	
Kontrola recept i analiza leków	1.237,01	104.287,83
Szpitalne i inne zakł. leczn. i rozp.:		
Szpitalne i sanatoria	120.698,88	
Inne zakłady lecznicze i rozpoznawcze	63.251,82	
Leczenie sanat. prowadz. przez O. F. U. n. W. Ch.	21.200,—	205.150,70
Leczenie w bratn. ub. i zwroty ubez.:		
Leczenie w bratnich ubezpieczalniach	15.426,89	
Zwroty ubezpieczonym	2.675,31	18.102,20
Profilaktyka i inne wydatki sanit.:		
Profilaktyka	57.933,66	
Specjalne cele sanitarne	4.227,50	62.161,16
Razem wydatki na świadczenia		747.178,99
WYDATKI INNE:		
Opł. do Ogól. Fund. Ub. na Wyp. Chor.:		
Z art. 239	99.025,09	
Z art. 244 ust. 5 pkt. 4	14.853,76	113.878,85
Koszty administracyjne		115.514,33
Koszty ogólne:		
Koszty prawne i sądowe	321,30	
Odsetki od pożyczek krótkoterminowych	11.026,54	
Odsetki od zob. długotermin. i od dług. hip.	27.864,91	
Inne koszty ogólne	33.898,55	73.111,30
Odpisy na zaległe składki i odsetki		52.195,68
Odpisy na fundusze:		
Rezerwowo		9.902,51
Nadwyżka		188.555,92
Razem		1.300.337,58

Toruń, dnia

(—) M. Żydowo (—) Dr. J. Raszke (—) Wł. Matula (—) Inż. E. Karpiński
Księgowy p. o. Lekarz Naczelny Dyrektor Komisarz

DOCHODY	ZŁ	ZŁ
Składki:		
Za obowiązkowe ubezpieczenie	1.013.255,71	
Za kontynuowanie ubezpieczenia	309,47	
Za dobrowolne ubezpieczenie	185,77	
Za ubez. prac. umysł., pozost. bez pracy	5.817,45	1.019.568,40
Odsetki:		
Od składek za obowiązkowe ubezpiecz.	22.878,04	
Od składek za kontynuowanie ubezpiecz.	0,08	22.878,12
Kary:		
Nalożone na pracodawców	171,50	
Nalożone na ubezpieczonych	—,—	171,50
Dopłaty i opłaty ubezpieczonych:		
Dopłaty za porady lekarskie i zab. leczn.	7.799,20	
Dopłaty za lekarstwa i śr. leczn. i pomocn.	4.079,—	
Dopłaty za protezy i środki pom. p-ko znieksz. i kalectwu	60,60	
Dopłaty i opłaty za porady, zab. i protezy dentystyczne	1.335,—	13.273,80
Zwroty za udzielone świadczenia:		
Na koszt bratnich ubezpieczalni	10.854,03	
Na koszt ZUS	20.383,83	
Inwalidom wojennym	5.214,50	36.452,36
Subw. z Ogól. Fund. Ub. na Wyp. Chor.		196.597,15
Inne dochody:		
Dochody z własnych nieruchomości	2.073,43	
Odsetki od wkładów i lokat	2.211,35	
Różne dochody	7.111,47	11.396,25
Razem		1.300.337,58

25 marca 1938 r.

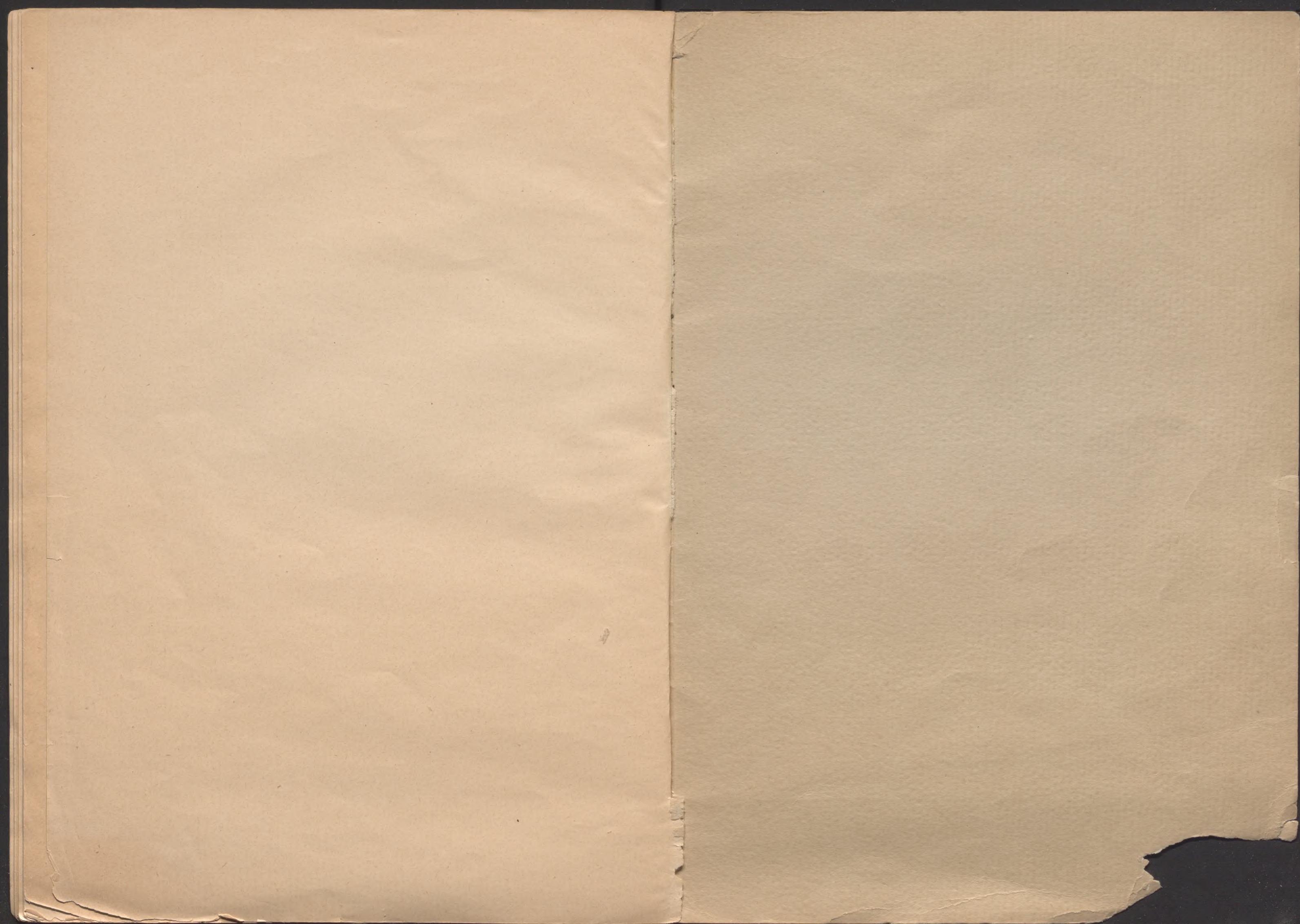
(—) H. Merdas (—) Kamiński (—) Maćkowiak (—) Zander (—) Żak
Przewodn. Kom. Rew. Członkowie Komisji Rewizyjnej



Biblioteka Główna UMK



300045371701



Biblioteka Główna UMK



300045371701