



BIULETYN

KOŁA MIŁOŚNIKÓW DZIEJÓW GRUDZIĄDZA
KLUB „CENTRUM” SPÓŁDZIELNI MIESZKANIOWEJ



Rok XIV: 2016

Nr 20 (473)

Data odczytu: 15.06.2016 r.

Data wydania: 15.06.2016 r.

=====

1030. spotkanie

Marek Szajerka

Walory architektoniczne kamienicy przy Placu Miłośników Astronomii 6-8

Plac Miłośników Astronomii, dawniej zwany Starym Rynkiem był w kręgu zainteresowań badaczy dziejów Grudziądza już od XIX w. Przypuszczam, że nazwę Altmarktstraße wprowadzono pod wpływem badań Xaverego Froelicha, w 2 poł. XIX w. W 2 poł. XX w. część ul. Starorynkowej przemianowano na Plac Miłośników Astronomii. W kontekście historycznym Stary Rynek jest pozostałością pierwotnej wrzecionowatej ulicy, która tworzyły obecne ulica Klasztorna po stronie południowej oraz ul. Stara ze Starym Rynkiem. Przedmiotem obecnej analizy jest strona południowa d. Starego Rynku i wskazanie na anomalie tu występujące w rozplanowaniu ulicy. Poniższy tekst jest przedrukiem fragmentu mojej pracy z 2004 r.¹

Wprowadzenie do terminologii fortyfikacji średniowiecznego Grudziądza obiektu pod nazwa Stara Brama jest czymś zupełnie nowym². Zasadniczo literatura przedmiotu na ten temat nie istnieje. Poprzedni badacze istnienia tej bramy nie zauważyli. W jej identyfikacji obok rycin i planów z XVIII-XIX w. pomocne są akta budowlane kamienicy przy ul. Starorynkowej 6-8 z 1 połowy XX w.³, pozwalające na odtworzenie wyglądu tej zaginionej bramy.

Jak już wielokrotnie podkreślałem w tej pracy, badacze wcześniejsi nie wykorzystali wielu informacji zawartych w planie katastralnym Grudziądza z 1772 r.⁴ J. Frycz przygotowując dokumentację do sporządzenia makiety Grudziądza wyraż-

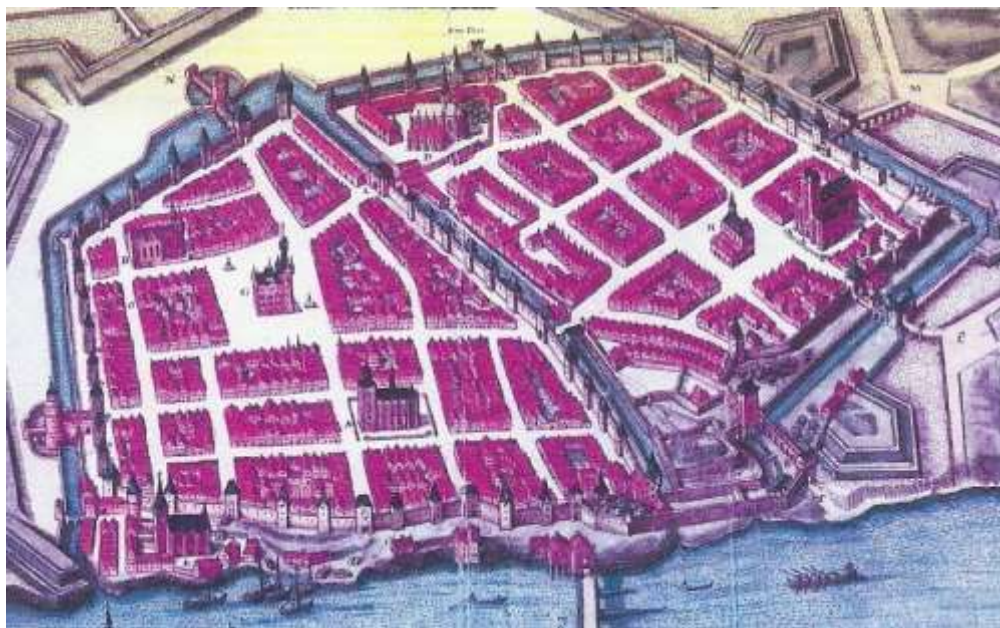
¹ M. Szajerka, Grudziądz w XIII-XVIII w. Studium historyczno-architektoniczne. Kwestia synchronizacji różnych źródeł historycznych i ich wpływ na obraz miasta w historiografii. Grudziądz 2004, s. 159-166. Wg tej pracy jest redakcja zapisu przypisów w obecnym przedruku fragmentu rozdziału.

² W swojej pracy *Grudziądz w XIII-XIV w. Studium historyczno-architektoniczne* [...], s. 48-49, zaznaczyłem tylko ewentualność istnienia takiej bramy.

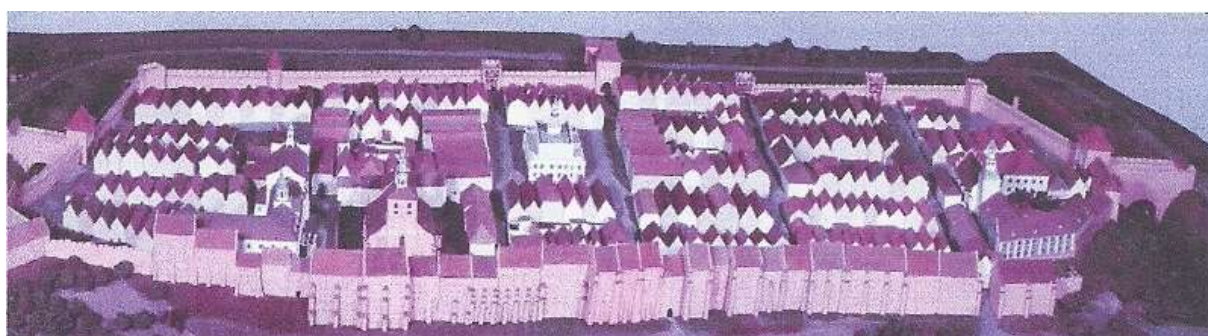
³ Zob. Archiwum Państwowe w Toruniu, zespół akt budowlanych Grudziądza, sygn. 2429, 2430.

⁴ Zob. *Atlas* [...], plan 8.

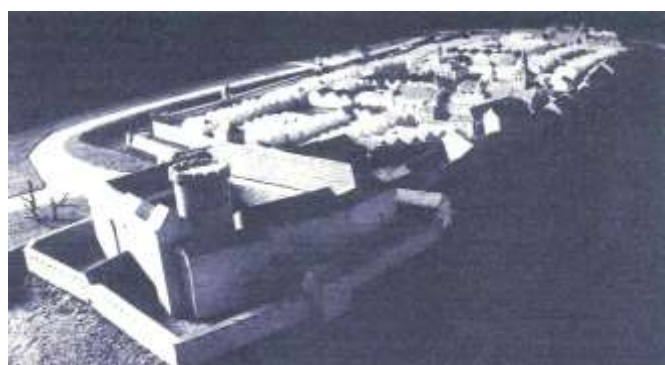
nie zasugerował się planem – widokiem perspektywicznym Torunia z 1641 r.⁵, (por. 1-3).



1. Plan Torunia z 1641 r.⁶



2. Makieta Grudziądzka w Muzeum. Widok od strony Wisły.⁷



3. Makieta Grudziądzka. Widok od strony północnej.⁸

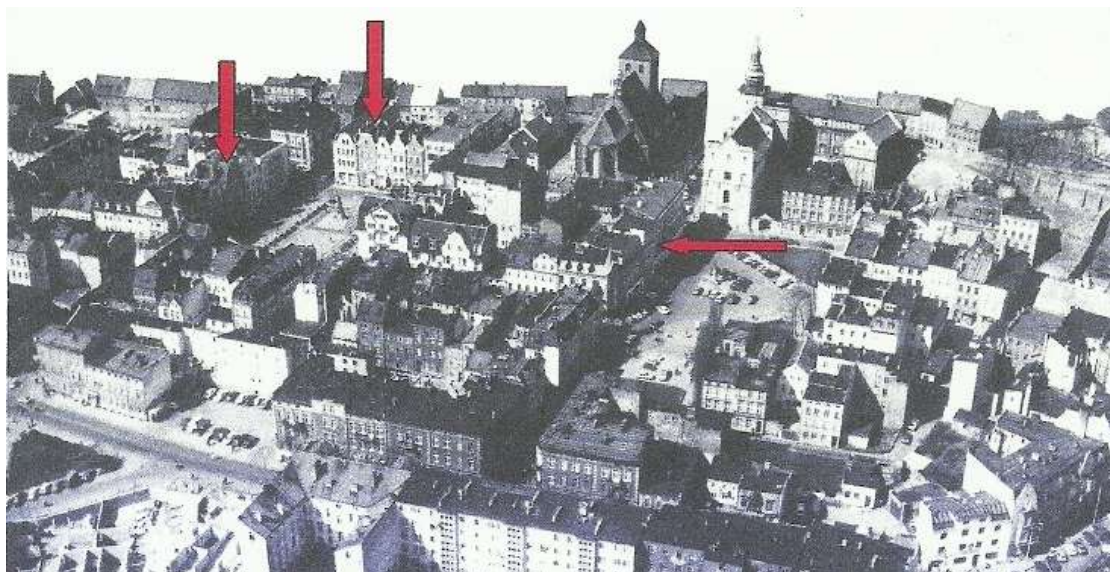
⁵ Zob. *Atlas historyczny miast polskich. Toruń* [...], plan 8.

⁶ *Ibidem*, plan 8.

⁷ *Atlas* [...], plan 6.

⁸ Zob. T. Chrzanowski, *Grudziądz*, Warszawa 1970, zdjęcie 6.

Przy porównaniu tej makiety ze zdjęciem miasta, wykonanym z lotu ptaka widać, że panoramie miasta obce są dachy siodłowe kamienicy. W panoramie miasta dominował układ kalenicowy dachów, analogiczny do linii spichrzy, (por. 4).



4. Zdjęcie Grudziądza z lotu ptaka. Zdjęcie z 1996 r.⁹ Strzałkami pionowymi zaznaczono kamienice odbudowane po II wojnie światowej na wzór poznańskich przy Rynku. Strzałką poziomą zaznaczono natomiast identyfikowaną w tym rozdziale Bramę Starą.

Najbliżej zapewne faktycznej zabudowie miasta była makieta niemiecka z okresu II wojny światowej, gdzie dominował kalenicowy układ dachów, (por. 5).



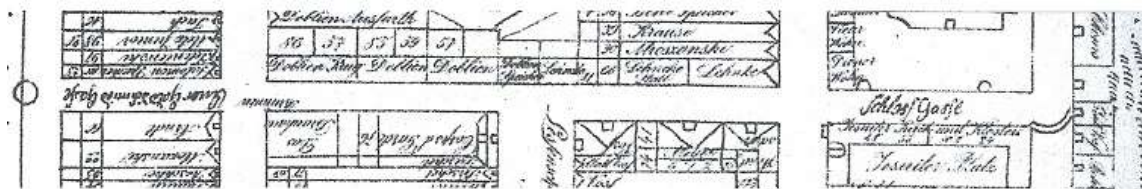
5. Niemiecka makieta Grudziądza¹⁰.

Makiety te odzwierciedlają stan wiedzy o mieście. Autorzy makiety niemieckiej mieli możliwość konfrontacji z miastem jeszcze istniejącym, natomiast Polacy takiej możliwości już nie mieli. Miasto bowiem w 1945 r. legło prawie w 70 % w gruzach. Stąd też zapewne ten wyidealizowany obraz miasta kupieckiego, który przeszedł do literatury przedmiotu.

⁹ Za J. Sowiński, *Grudziądz*, Bydgoszcz 1996, s. 1.

¹⁰ *Graudenz. Eine Stadtgeschichte in Bildern.*

W przypadku ul. Starorynkowej makiety te wspólnie nie ujmują fortyfikacji wewnętrznych Grudziądza, rodowodem sięgających zapewne średniowiecza. O takich fortyfikacjach informuje plan katastralny z 1772 r. Na planie tym południowa pierzeja obecnego Placu Miłośników Astronomii, dawniej nazywana Starym Rynkiem nie jest zabudowana kamienicami, (por. 6).



6. Wycinek planu katastralnego z 1772 r. z ul. Starorynkową¹¹.

Zamiast nazwisk mieszczan jest nazwa *Dobliner*. Można to tłumaczyć jako druga linia. Plan ten uwiarygodniony jest przez litografię Grudziądza z 1837 r.¹², na której w tym miejscu nie ma kamienicy a jest czytelna prostokątna baszta. Podobnie widok ten ujmuje fotografia wykonana w latach siedemdziesiątych XIX w., (por. 7-8).



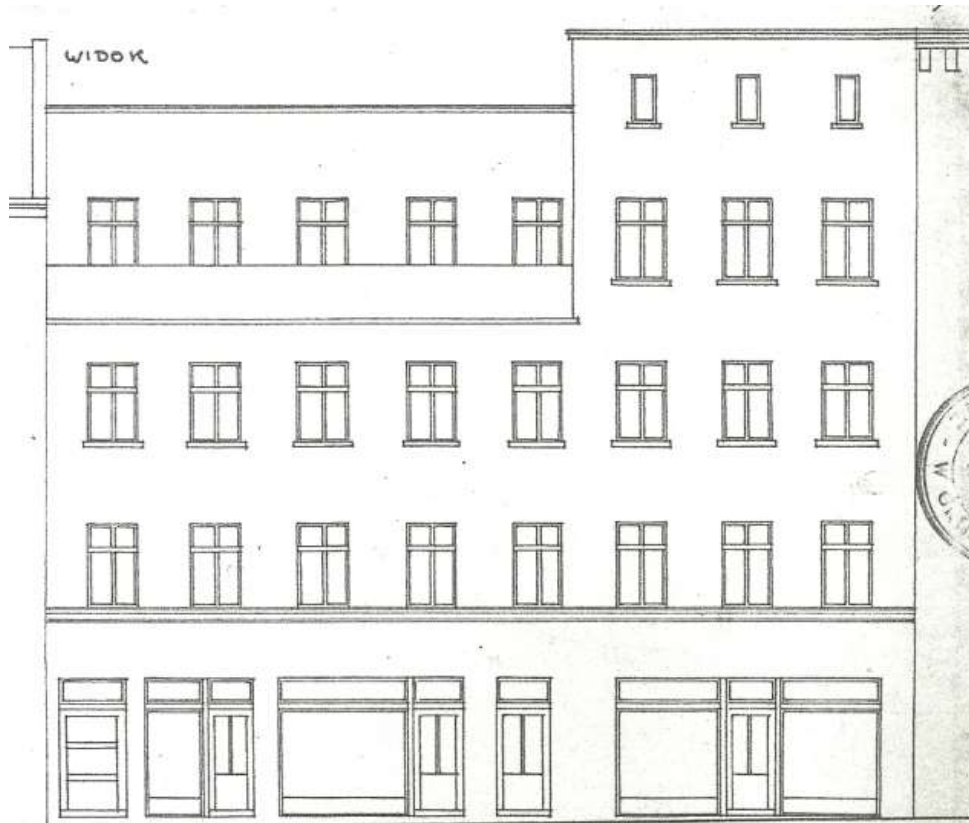
7. Kadr z litografii F. Bilsa z 1837 r. i panorama Grudziądza z wieży Klimek, z około 1879 r. Strzałkami zaznaczono domniemaną bramę.



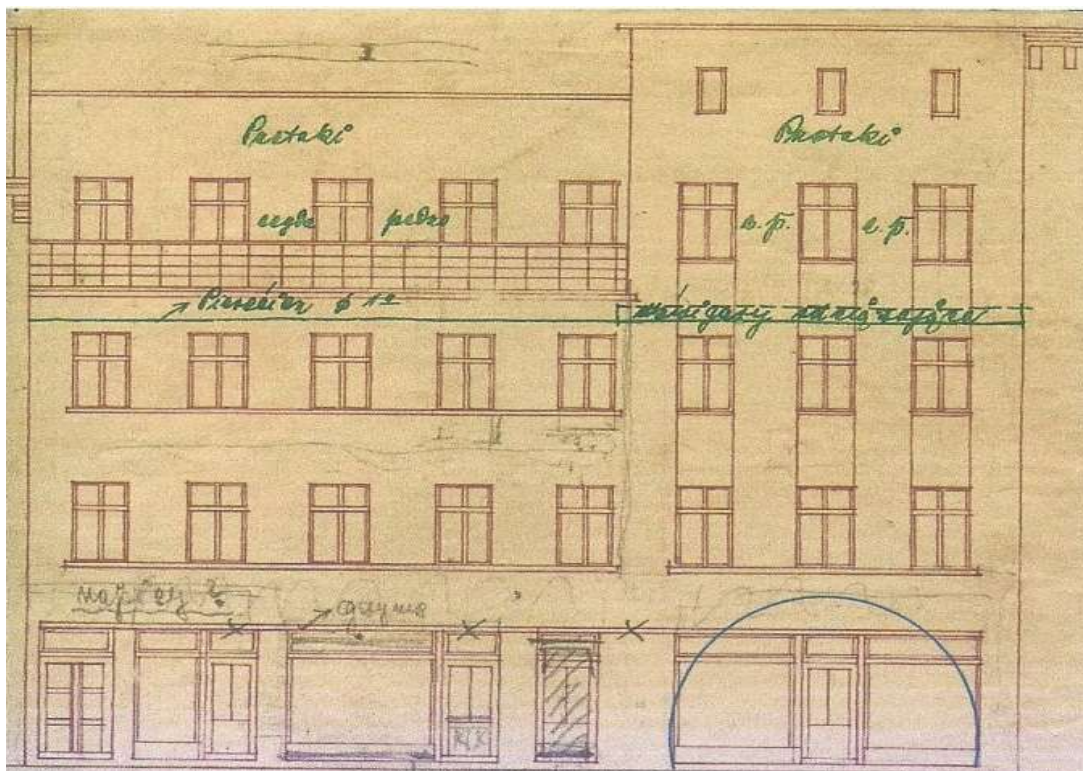
8. Panorama Grudziądza z wieży Klimek, z około 1879 r.

¹¹ Atlas [...], plan 8.

¹² Zob. *Grudziądz. Widoki miasta* [...], widok 12. W takim samym ujęciu obiekt ten przedstawiony jest na litografii z 1839 r., (ibidem, widok 14 i 15)



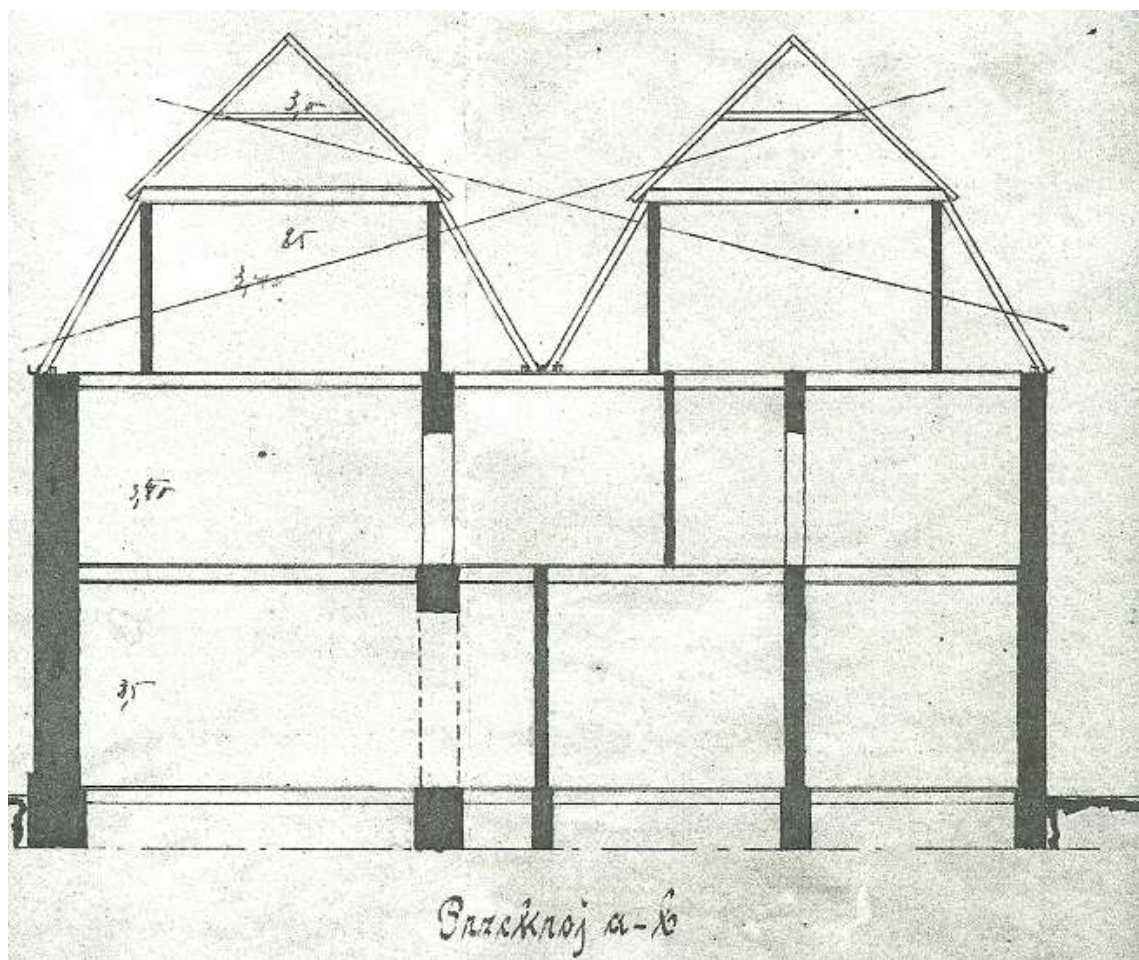
10. Fasada frontowa kamienicy wg planu z 1937 r.
Na planie z 1936 r. zaznaczone są jeszcze blendy okienne, (por. 11).



11. Fasada frontowa wg planu z 1936 r.
Niebieską linią zaznaczono domniemany prześwit bramny.

Z dokumentacji budowlanej wynika, że tylko część domu oznaczona nr 8 była podpiwniczona, natomiast pozostała nie. Można z tego wnioskować, że brama ta była prawdopodobnie wkomponowana w wał ziemny. Badania M. Kurzyńskiej¹⁴ przy ul. Starorynkowej dowiodły, że warstwy średniowieczne zalegają na głębokości około 2,5 m. W tej sytuacji zastanawiający jest brak piwnicy w tym budynku.

Istnienie murowanej bramy w wale ziemnym nie jest niczym odosobnionym. Wynikało to z kosztów budowy murów obronnych. J. Widawski¹⁵ podał, że czasem budowa bram poprzedzała budowę przyległych odcinków muru. Tak było z Bramą Opatowską w Sandomierzu i z Bramą Nowomiejską w Warszawie. Brama Toruńska w Koninie pozostała jedynym murowanym elementem obwarowań w północnym boku miasta, uzupełnionym zapewne wałami¹⁶, (por. 12).



12. Przekrój kamienicy nr 6 na osi północ-południe wg planu z 1924 r.¹⁷

Ta część kamienicy była niższa i miała 13 m. Z przekroju tego można wyczytać, że dom ten był wielokrotnie rozbudowywany. Grubość ścian nośnych jest różnorodna. Biorąc pod uwagę przykład kamienicy przy ul. Murowej 24, która powsta-

¹⁴ M. Kurzyńska, op. cit., s. 208-234.

¹⁵ J. Widawski, op. cit., s. 27-28.

¹⁶ Ibidem, s. 27-28.

¹⁷ Archiwum Państwowe w Toruniu, Zespół akt budowlanych Grudziądza, sygn. 2430.

ła w dawnym parchamie, tak i tu mogła wystąpić podobna sytuacja. Ku takiemu stwierdzeniu skłania nazwa z XVIII w.

W oparciu o dokumentację z XX w. można dokonać rekonstrukcji bramy średniowiecznej, (zob. 13-14).



13. Kamienica przy Pl. Mitośników Astronomii nr 6-8 na przełomie XX/XXI w.
Fot. M. Szajerka.



14. Plan Grudziądza wg Beckera z 1897 r.¹⁸ Strzałką zaznaczono przybliżoną odległość między bramami Kwidzyńską a Starą, wynoszącą około 87 m.

W latach 2004-2016 swoje badania w kwestii zagospodarowania przestrzennego Grudziądza się rozwinęły. Obecnie można napisać, że lokalizacja bramy w tym miejscu ma swoje uzasadnienie źródłowe. Prowadziła ona na teren nieruchomości kościelnych, w tym na teren kampusu szkolnego. Literatura na ten temat, w tym w Biuletynach Koła Miłośników Dziejów Grudziądza jest bogata¹⁹.



Plac Miłośników Astronomii w trakcie remontu. Fot. M. Szajerka.

¹⁸ Archiwum Państwowe w Toruniu. Akta Grudziądza, plany.

¹⁹ Takim podsumowującym z mojej strony przykładem jest artykuł z 2015 r.: M. Szajerka, *Recenzja artykułu D. Schoenwalda pt.: Sfałszowany przywilej Zygmunta Starego dla parafii grudziądzkiej z 1524 r.* BKMD, R. XIII: 2015, nr 34 (446), z dn. 4.11.2015 r.



Plac Miłośników Astronomii w trakcie remontu. Fot. M. Szajerka.



Już po remoncie. Fot. M. Szajerka.



Pomnik Mikołaja Kopernika na Placu Miłośników Astronomii. Fot. M. Szajerka.



Notatki

(L.B.S.)

Redakcja: Tadeusz Rauchfleisch, Janusz Hinz. Logo KMDG wykonał Grzegorz H. Rygielski.