



BIULETYN

KOŁA MIŁOŚNIKÓW DZIEJÓW GRUDZIĄDZA
KLUB „CENTRUM” SPÓŁDZIELNI MIESZKANIOWEJ



Rok XIV: 2016

Nr 8 (461)

Data odczytu: 02.03.2016 r.

Data wydania: 02.03.2016 r.

=====

1018. spotkanie

Marek Szajerka

Kamienice średniowieczne w Grudziądzu

Wygląd kamienic mieszczańskich w Grudziądzu z okresu średniowiecza nie był przedmiotem badań naukowych, gdyż uznano, że się nie zachowały¹. J. Frycz napisał także, iż *wąskie i niskie, z reguły dwuokienne i dwukondygnacyjne kamieniczki tworzyły pejzaż architektoniczny Grudziądza, wzbogacony górującą sylwetą zamku, bardziej reprezentacyjną, większą w skali od małych domków mieszczańskich, architekturą ratusza i kościołów oraz dwukondygnacyjnych ale rozłożystych klasztorów*². Wg X. Froelicha domy były kryte dachówką. Kamienice bogatych mieszczan liczyły trzy okna szerokości i miały trzy kondygnacje. Prawie wszystkie miały szczyty. Domy rozdzielaly rynny. Nieraz brama wjazdowa zajmowała miejsce drzwi i okien. Często budy drewniane, mieszczące sklepy i warsztaty rzemieślnicze, zasłaniały domy na całej ich szerokości. Gdy się minęło te pomieszczenia i ciemne drzwi wiodące do domu, wchodziło się do dużej sieni, która sięgała do końca pierwszego piętra i była oświetlona jego oknami. Pokoje mieszkalne i sypialne były w tylnej części, z oknami na podwórze. Na parterze była jadalnia, pokój gościnny i do interesów. Na pierwszym piętrze były pokoje luksusowe³.



Ryc. 1. Klasztor Benedyktynek.
Za J. Fryczem.

W połączonych opisach J. Frycza i X. Froelicha jest moim zdaniem pewna nieścisłość. Przeanalizuję ją na przykładzie kamienicy przy Rynku 20, zwanej „Pod Łabędziem”. Wg katalogu zabytków są to dwa domy wzniesione w XVI/XVII w., przebudowane i połączone wspólną fasadą o skromnych cechach późnoklasycystycznych

¹ J. Frycz, *Układ [...]*, s. 39: *Gotyckie kamienice mieszczańskie nie zachowały się do naszych czasów. W przeważającej części musiały być drewniane i z muru pruskiego.*

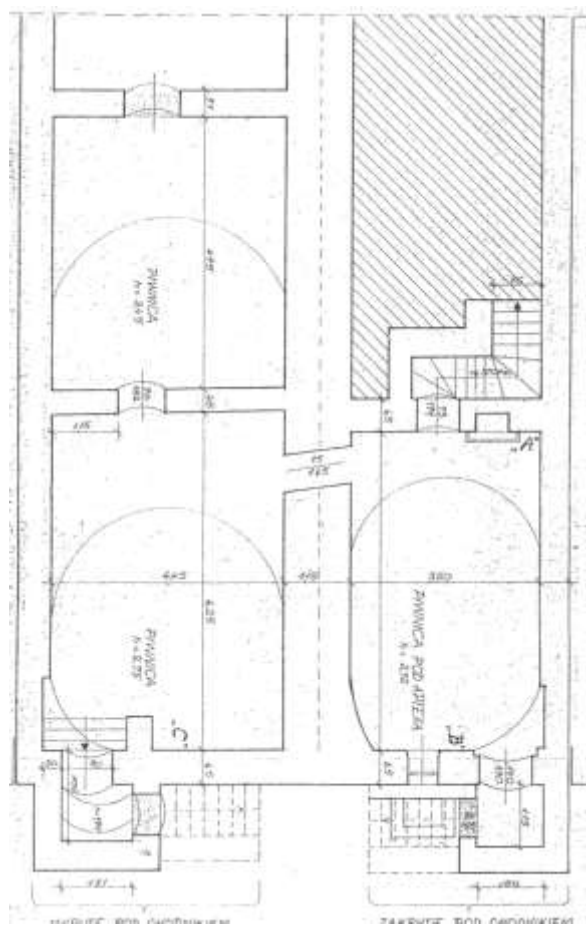
² *Ibidem*, s. 42-43.

³ *Ibidem*.

1 poł. XIX w. Jest to budynek dwukondygnacyjny, na głębokich piwnicach sklepionych kolebkowo. W teźże piwnicy komora wysunięta przed lico fasady, pierwotnie zapewne dostępna od zewnątrz. Przejścia między piwnicami zamknięte półkolistością⁴.

Wg planów inwentaryzacyjnych Cz. Opalki⁵ jest to budowla jednorodna o wymiarach 9,70 x 23,30 m. Cechą charakterystyczną tego domu przed przebudową w latach 70. XX w. był wąski korytarz z boku jednej ze ścian, biegnący na całej długości domu. Była to wg leksykonu W. Kocha kamienica odpowiadająca modelowi romańskiego domu w Cluny⁶.

W Grudziądzu ten model z Cluny był również w klasztorze benedyktynek z przełomu XVII/XVIII w., w przypadku rozmównicy, (ryc.1).



Ryc. 2. Plan piwnicy kamienicy przy Ryнку 20 wg Cz. Opalki

ski odpowiednik, por. W. Koch⁹.

W kamienicy przy Ryнку 20 obecnie pokoje mieszkalne są od strony Ryнку. Natomiast dawna ściana frontowa jest od strony podwórza. Na uwagę zasługuje sala o sklepieniu krzyżowym, również od strony Ryнку. Zapewne wcześniej była tu sala jadalna – refektarz. Nie można wykluczyć, iż kamienica ta mogła być bursą szkoły kolegiackiej, która dawniej sąsiedowała z tą kamienicą. Na planie szkoły nie ujęto bowiem bursy⁷. W przypadku tej kamienicy na uwagę zasługują je piwnice, które przeczą moim zdaniem datacji jej powstania na XVI – XVII w.⁸, (ryc.2).

Duże znaczenie poznawcze posiadają wnęki, obecnie pod chodnikiem przy Ryнку. Wnęką. Linia niebieska wyznacza front obecnych kamienic. We wnęcie tej zachowało się zamurowane okno oraz ceglana ława, (ryc. 3). Jest tam również hak, wmurowany w sklepienie, jakby od wagi.

Rodzaj ściany ma także swój wło-

⁴ *Katalog zabytków sztuki w Polsce*, s. 27.

⁵ *Z teki społecznego opiekuna zabytków. Rynek 20 w Grudziądzu*, wyk. Cz. Opalka. W tym miejscu dziękuje autorowi rysunków za udostępnienie tej dokumentacji.

⁶ Por. W. Koch, op. cit., s. 350-351.

⁷ Por. ibidem, s. 47, plan ratusza.

⁸ Zob. *Katalog zabytków [...]*, s. 27.

⁹ W. Koch, op. cit., s. 350.



Ryc. 3. Piwnica kamienicy przy Rynku 20. Fot. M. Szajerka

Kolejne kamienice reprezentatywne są przy ul. Wieżowej 2 / Rynku 16. Tam również, jak w przypadku Rynku 20, stanowiły one pierwotnie jedną całość a ich piwnica była parterem w średniowieczu. Była to, idąc za leksykonem W. Kocha¹⁰, kamienica mieszczanina – rolnika. Na podstawie zachowanej piwnicy (dawnego parteru) można powiedzieć skrótowo, że składała się ona z trzech równoległych części: mieszkalnej o sklepieniu krzyżowym, (ryc.4).

W tej części piwnicy o sklepieniu krzyżowym znajduje się ściana w wątku wendyjskim, 2 m grubości na podbudowie kamiennej. W niej są dwie blendy okienne, które pierwotnie były zapewne oknami. Ich sąsiedztwo z kuchnią świadczyć może, iż po rozbudowie domu służyły one do podawania posiłków do „refektarza”, zob. zdjęcie poniżej.

Pozostałe ściany w tej części piwnicy są w wątku gotyckim, z cegieł tych samych wymiarów co omawiana wcześniej ściana. Cegły łączone są nie zaprawą wapienną a gliną. Następne równoległe pomieszczenie zajmowały kuchnia i stajenka. O takim przeznaczeniu pierwotnym świadczył częściowo zachowany przewód kominowy w 1999 r. oraz śruby od okapu.

Po remoncie piwnicy w 2000 r. przewód kominowy został zamurowany. Obecnie jest tu przejście między salami lokalu. O pierwotnym przeznaczeniu trzeciego pomieszczenia jako stajni lub owczarni świadczyły przymocowane do wnęk łańcuchy¹¹.



Ryc. 4. Sklepienie krzyżowe w części mieszkalnej. Fot. M. Szajerka

Również w przypadku piwnicy tej kamienicy nie ma okien po stronie zachodniej, czyli od strony rynku. Jest natomiast na ścianie północnej piwnicy o sklepieniu krzyżowym zachowany fragment dużego okna, prawdopodobnie gotyckiego.

Rekapitulując, można powiedzieć, iż były to zapewne pomieszczenia, których początki budowy mogą sięgać poł. XIII w. Pod koniec tego wieku była ona rozbudowana. W XIII w. na takie mieszkanie stać było np. mincerza Wilhelma z Grudziądza.

¹⁰ Por. W. Koch, op.cit., s. 350-357.

¹¹ Powyższych spostrzeżeń dotyczących łańcuchów, okapu, przewodu kominowego dokonałem osobiście w czasie oględzin piwnicy 9.10.1999 r.

Kolejny typ reprezentuje kamienica u zbiegu ul. Podgórnej i Starej 23. Dawniej był to teren za Bramą Kwidzyńską. Kamienica ta posiada wielką sień na wysokości pierwszego piętra, zajmująca dużą część domu od strony ul. Podgórnej, (ryc. 5). Natomiast część mieszkalna jest od strony ul. Starej. Jest to układ zgodny ze



**Ryc. 5. Kamienica przy ul. Starej 23. Kantor kupiecki, ściany wschodnia i zachodnia.
Fot. M. Szajerka.**

średniowieczną – pierwotną siatką ulic. Ulicę Starą wytyczono na terenie dawnych ogrodów zamkowych. Zaprezentowany typ kamienicy należał do bogatych mieszczan¹². W tym przypadku kamienica ta jest na rozstaju dróg. Od strony północnej też jest uliczka bez nazwy. Zapewne była tu komora do pobierania myta.

Inny typ reprezentowała kamienica na terenie posesji przy ul. Murowej 21 – Szewska 5. Jej piwnice również posiadają średniowieczny rodowód i były pierwotnie parterem. Poziom tej piwnicy jest 3,1 m poniżej obecnego poziomu ulicy. Na orientowanej ścianie południowej, wykonanej z kamienia i cegły zachowała się podwójna brama kamienna na granicy posesji. Są to dwa portale o szerokości 2,5 m i wysokości 2,4 m oraz 1,9 m. Badana ściana posiada 10,9 m długości.

Od strony zachodniej jest jeszcze jeden portal o wysokości 1,9 m i szerokości 2,5 m. Od pozostałych portali był on oddzielony ścianą kamiennie-ceglaną, grubości 1,9 m. Na ścianie zachodniej zachował się portal gotycki, zapewne drzwi wejściowych do części mieszkalnej. Po prawej stronie portalu było niewielkie okienko.

¹² Por. W. Koch, op. cit., s. 352.

Na ścianie północnej, w murze kamiennym, na wysokości 0,57 m powyżej poziomu piwnicy, zachował się fragment drewnianego legara od podłogi o przekroju prostokątnym 11 cm x 12 cm. Przed remontem piwnicy posadzka z XIX w. wraz



Ryc. 6. Wykop archeologiczny na terenie placu u zbiegu ulic Spichrzowej i Wodnej w 2001 r. Fot. M. Szajerka

z materiałem utwardzającym (ziemia wymieszana z węglem drzewnym, gruzem itp. posiadała miąższość 0,84 m. Po zdjęciu warstwy z XIX w. ukazał się bruk kamienny. Przy wschodniej ścianie odkryto studnię murowaną. Z uwagi na brak badań archeologicznych na terenie tej posesji nie można szczegółowo podać rozkładu pomieszczeń. Jest jednak czytelny zarys pierwotnego domu. Był to również dom typu Cluny¹³ z dziedzińcem i studnią. Obecność studni świadczy, iż

powstał on przed rokiem 1415. Warstwa węgla drzewnego świadczy, iż powstał przed pożarem Grudziądza w 1345 r. lub nawet przed zniszczeniem Grudziądza w czasie najazdu pruskiego przez Skomanda w 1277 r. Na ten wcześniejszy rok wskazuje zamurowanie portalu zachodniego w wątku wozówkowym¹⁴.

W tym wątku jest fragment ściany kościoła p.w. Świętego Ducha.

Na uwagę zasługuje także kamienica przy ul. Kościelnej 7. Posiada ona głębokie piwnice kolebkowe z niewielkimi oknami, rozglifionymi z wąską szczeliną, obecnie zamurowane. Zapewne należała ona do ścisłego kompleksu obiektów kościoła p.w. św. Mikołaja.

O braku solidnej zabudowy w części zachodniej miasta, zgodnie z treścią planu katastralnego z 1772 r., który nie ujmuje tam kamienic mieszczańskich, świadczy wykop archeologiczny z 2000 r. W trakcie wykopu nie natrafiono na fundamenty domu, jakie występują w części wschodniej. Świadczą one, że były tu domy lżejszej konstrukcji, typu szkieletowego lub drewniane, zob. zdj. poniżej. Mogła tu mieszkać ludność służebna wobec klasztoru lub były tu zabudowania gospodarcze, (ryc. 7).



Ryc. 7. Piwnica. Fot. M. Szajerka

¹³ Ibidem, s. 351.

¹⁴ W trakcie adaptacji piwnicy na potrzeby lokalu gastronomicznego, pod koniec ostatniej dekady XX w. i na początku XXI w. nie były tam prowadzone badania archeologiczne. Powyższe spostrzeżenia są tylko własnymi domysłami autora artykułu, nie będącego archeologiem.

(L.B.S.)

Redakcja: Tadeusz Rauchfleisz, Janusz Hinz. Logo KMDG wykonał Grzegorz H. Rygielski.

Notatki